
ผลการปฏิบัติตามมาตรการป้องกันและ แก้ไขผลกระทบสิ่งแวดล้อม

บทที่ 2

ผลการปฏิบัติตามมาตรการป้องกันและแก้ไขผลกระทบสิ่งแวดล้อม

2.1 การปฏิบัติตามมาตรการป้องกันและแก้ไขผลกระทบสิ่งแวดล้อม

จากการขยายตัวทางเศรษฐกิจที่ผ่านมาทำให้มีความต้องการด้านที่พักอาศัยเพิ่มมากขึ้น ทำให้เกิดการพัฒนาโครงการที่พักอาศัยประเภทต่างๆ ทั้งในกรุงเทพมหานครและเขตปริมณฑล บริษัท อินฟินิท รีเทล เอสเตท จำกัด ได้มีแนวคิดที่จะพัฒนาที่ดินติดถนนสร่งประภา แขวงดอนเมือง เขตดอนเมือง กรุงเทพมหานคร บนเนื้อที่ 11-0-29.5 ไร่ หรือ 17,718 ตารางเมตร จากพื้นที่เดิมซึ่งเป็นที่ว่างรอการพัฒนาเป็นการให้บริการที่พักอาศัยในรูปแบบอาคารอยู่อาศัยรวม ภายใต้ชื่อโครงการ “HAPPY CONDO DONMUANG 2” โดยมีกลุ่มเป้าหมายหลักเป็นลูกค้าที่ต้องการที่พักอาศัยท่ามกลางความเป็นส่วนตัวบนทำเลถนนสร่งประภา และใกล้สนามบินดอนเมือง พร้อมสิ่งอำนวยความสะดวกและสาธารณูปโภคประกอบกับการเจริญเติบโตทางภาคธุรกิจอย่างต่อเนื่องในพื้นที่ แถบชานเมืองทำให้พื้นที่มีความพร้อมเหมาะแก่การพักอาศัย โครงการ HAPPY CONDO DONMUANG 2 ตั้งอยู่บนถนนสร่งประภา แขวงดอนเมือง เขตดอนเมือง กรุงเทพมหานคร เป็นอาคารอยู่อาศัยรวม สูง 8 ชั้น 5 อาคารมีห้องชุดพักอาศัย 1,070 ห้อง ห้องชุดเพื่อการพาณิชย์ (ร้านค้า) 1 ห้อง ที่จอดรถยนต์ 331 คัน (รวมที่จอดรถสาธารณะ 6 คัน) พร้อมสิ่งอำนวยความสะดวก เช่น สระว่ายน้ำ ห้องออกกำลังกาย สนามเด็กเล่น เป็นต้น

โครงการได้รับหนังสือเห็นชอบรายงาน EIA จากสำนักงานนโยบายและแผนทรัพยากรธรรมชาติและสิ่งแวดล้อม ที่ ทส.1009.5/12382 ลงวันที่ 12 ตุลาคม พ.ศ. 2559 (ดังภาพผนวก ก) กำหนดให้โครงการต้องเสนอรายงานผลการปฏิบัติตามมาตรการป้องกันและแก้ไขผลกระทบสิ่งแวดล้อม และมาตรการตรวจสอบคุณภาพสิ่งแวดล้อมให้หน่วยงานที่เกี่ยวข้องทุก 6 เดือน

ดังนั้น นิติบุคคลอาคารชุด แอปป์ คอนโด ดอนเมือง เดอะ เทอมินอล ได้มอบหมายให้ บริษัท ศูนย์วิเคราะห์น้ำ จำกัด ดำเนินการติดตามตรวจสอบการปฏิบัติตามมาตรการป้องกันและแก้ไขผลกระทบสิ่งแวดล้อม โครงการ HAPPY CONDO DONMUANG 2 (ระยะดำเนินการ) ช่วงเดือนกรกฎาคม ถึง ธันวาคม พ.ศ. 2565 ตามที่กำหนดไว้ในรายงานการวิเคราะห์ผลกระทบสิ่งแวดล้อม โดยเนื้อหาบทนี้จะแสดงผลการปฏิบัติตามมาตรการป้องกันและแก้ไขผลกระทบสิ่งแวดล้อม ซึ่งทางบริษัทศูนย์วิเคราะห์น้ำทำการตรวจประเมินด้วยวิธี Walk through Survey พร้อมทั้งรวบรวมเอกสารหลักฐานต่างๆ และภาพถ่ายประกอบผลการปฏิบัติตามมาตรการฯ

2.2 ผลการปฏิบัติตามมาตรการป้องกันและแก้ไขผลกระทบสิ่งแวดล้อม

มาตรการป้องกันและแก้ไขผลกระทบสิ่งแวดล้อมของโครงการ HAPPY CONDO DONMUANG 2 ประกอบไปด้วยองค์ประกอบต่างๆ ที่มีความสอดคล้องกัน ได้แก่ องค์ประกอบด้านทรัพยากรกายภาพ องค์ประกอบด้านทรัพยากรชีวภาพ องค์ประกอบด้านคุณค่าการใช้ประโยชน์ของมนุษย์ และองค์ประกอบด้านคุณค่าต่อคุณภาพชีวิต ทั้งนี้ตามหนังสือเห็นชอบรายงานการวิเคราะห์ผลกระทบสิ่งแวดล้อมได้กำหนดให้มีการทบทวนการปฏิบัติตามมาตรการฯ เป็นประจำทุก 6 เดือน ดังนั้นเพื่อปฏิบัติตามข้อกำหนดดังกล่าวมาแล้ว โครงการจึงกำหนดให้มีการจัดทำรายงานฉบับนี้ขึ้นโดยการรายงานระหว่างเดือนกรกฎาคม ถึง ธันวาคม พ.ศ. 2565 ทั้งนี้ผลการทบทวนแสดงดังตารางที่ 2.2-1

ตารางที่ 2.2-1 มาตรการป้องกันและแก้ไขผลกระทบสิ่งแวดล้อม โครงการ HAPPY CONDO DONMUANG 2 (ระยะดำเนินการ)

องค์ประกอบทางสิ่งแวดล้อม	มาตรการป้องกันและแก้ไขผลกระทบสิ่งแวดล้อม	ผลการปฏิบัติและรายละเอียดการปฏิบัติตามมาตรการฯ ✓ = ปฏิบัติ ✕ = ไม่ได้ปฏิบัติ ○ = ปฏิบัติไม่ได้ ◎ = ปฏิบัติได้แต่ไม่มีประสิทธิภาพ ● = ยังไม่ถึงเวลาปฏิบัติ	ปัญหา/อุปสรรค/ แนวทางแก้ไข	เอกสารอ้างอิง
1. ทรัพยากรสิ่งแวดล้อมทางกายภาพ				
1.1 สภาพภูมิอากาศ	1. ดูแลรักษาพื้นที่จัดภูมิทัศน์ภายในโครงการให้มีความสะอาดและเป็นระเบียบเรียบร้อยอยู่เสมอ	✓	- โครงการมอบหมายให้คนสวนคอยดูแลบริเวณพื้นที่สีเขียวเป็นประจำทุกวัน เพื่อให้มีความอุดมสมบูรณ์และสวยงามอยู่เสมอ	ภาพที่ 2.2-1 การดูแลภูมิทัศน์
1.2 คุณภาพอากาศ	1. ควบคุมความเร็วของรถภายในโครงการ เช่น ป้ายจำกัดความเร็วไม่เกิน 30 กิโลเมตร/ชั่วโมง เพื่อไม่ให้เกิดการฟุ้งกระจายของฝุ่นบริเวณผิวถนน	✓	- ทางโครงการมีการควบคุมความเร็วของรถภายในโครงการโดยมีการติดตั้งป้ายจำกัดความเร็ว “20 กม/ชม.” และสัญญาณชะลอความเร็วบริเวณทางเดินรถภายในโครงการ เพื่อป้องกันไม่ให้เกิดการฟุ้งกระจายของฝุ่นบนผิวถนน และช่วยลดระดับเสียงที่เกิดจากการเล่นของรถยนต์ภายในโครงการ	ภาพที่ 2.2-2 ระบบการจราจร
	2. หมั่นดูแลรักษาความสะอาดบริเวณถนนโดยฉีดล้างถนนเป็นครั้งคราวเพื่อป้องกันการฟุ้งกระจายของฝุ่นอันเนื่องมาจากการสัญจรบนถนน	✓	- พนักงานทำความสะอาดฉีดล้างทำความสะอาดถนนและทางวิ่งภายในโครงการอย่างสม่ำเสมอ เพื่อป้องกันการฟุ้งกระจายของฝุ่น	ภาพที่ 2.2-1 การดูแลภูมิทัศน์
	3. ดูแลรักษาสภาพถนนทางเดินรถ และป้ายจราจรในโครงการให้สะอาดและมีสภาพดีอยู่เสมอ กรณีที่พบว่าถนนทางเดินรถ และป้ายจราจรมีการชำรุด ให้ดำเนินการซ่อมแซมหรือปรับเปลี่ยนใหม่โดยทันที	✓	- เจ้าหน้าที่ฝ่ายช่างของโครงการจะดำเนินการตรวจสอบดูแลรักษาสภาพถนนทางเดินรถ และป้ายจราจรในโครงการให้สะอาดและมีสภาพดีอยู่เสมอ หากพบว่าถนนทางเดินรถ และป้ายจราจรมีการชำรุด จะดำเนินการแก้ไขปรับปรุงทันที	ภาพที่ 2.2-2 ระบบการจราจร
2) มลพิษทางอากาศ	1. ติดตั้งป้ายห้ามติดเครื่องยนต์ทิ้งไว้ภายในบริเวณลานจอดรถให้สามารถสังเกตเห็นชัดเจนและทั่วถึง	✓	- ปัจจุบันทางได้มีการติดตั้งป้าย “ห้ามติดเครื่องยนต์ทิ้งไว้” บริเวณที่จอดรถ และบริเวณที่สามารถสังเกตเห็นได้อย่างชัดเจน	ภาพที่ 2.2-2 ระบบการจราจร
	2. จัดระบบการจราจรภายในโครงการให้ชัดเจน รวมถึงการควบคุมการปฏิบัติตามของผู้พักอาศัย	✓	- โครงการจัดระเบียบการจราจร โดยมีเครื่องหมายการจราจรและสัญลักษณ์การจราจรบนพื้นทาง บริเวณถนนภายในโครงการและจุดที่สามารถมองเห็นอย่างชัดเจน	ภาพที่ 2.2-2 ระบบการจราจร

ตารางที่ 2.2-1 (ต่อ) มาตรการป้องกันและแก้ไขผลกระทบสิ่งแวดล้อม โครงการ HAPPY CONDO DONMUANG 2 (ระยะดำเนินการ)

องค์ประกอบทางสิ่งแวดล้อม	มาตรการป้องกันและแก้ไขผลกระทบสิ่งแวดล้อม	ผลการปฏิบัติและรายละเอียดการปฏิบัติตามมาตรการฯ ✓ = ปฏิบัติ ✗ = ไม่ได้ปฏิบัติ ○ = ปฏิบัติไม่ได้ ◎ = ปฏิบัติได้แต่ไม่มีประสิทธิภาพ ● = ยังไม่ถึงเวลาปฏิบัติ	ปัญหา/อุปสรรค/ แนวทางแก้ไข	เอกสารอ้างอิง
2) มลพิษทางอากาศ (ต่อ)	3. จัดให้มีเจ้าหน้าที่อำนวยความสะดวกด้านการจราจรบริเวณทางเข้า-ออกโครงการ	✓	- โครงการได้จัดให้มีเจ้าหน้าที่รักษาความปลอดภัยบริเวณทางเข้า-ออกโครงการตลอดเวลา 24 ชั่วโมง โดยเฉพาะในช่วงเวลาเร่งด่วน	ภาพที่ 2.2-2 ระบบการจราจร
	4. จัดให้มีพื้นที่สีเขียวภายในโครงการ 3,336.24 ตร.ม. โดยชนิดพันธุ์ไม้ยืนต้นที่ปลูก ได้แก่ มะฮอกกานีใบเล็ก กระโดน กระพี้จั่น แคนา และกร่าง เป็นต้น ซึ่งสามารถดูดซับคาร์บอนมอนนอกไซด์ที่เกิดจากโครงการได้ทั้งหมด (จากการคำนวณปริมาณการดูดซับคาร์บอนมอนอกไซด์จากพื้นที่สีเขียวภายในโครงการ อ้างอิงคำนวณจากงานวิจัย ผาควิ ชาว นว วิทยา คณวิทยา ศาสตราจารย์วิทยาสาสตร์, 2543)	✓	- โครงการจัดให้มีพื้นที่สีเขียวภายในโครงการชั้นล่างโซน A โซน B และชั้นดาดฟ้าอาคาร A อาคาร B โดยปัจจุบันโครงการมีการปลูกพรรณไม้ครบทุกพื้นที่ เพื่อช่วยลดอุณหภูมิอากาศบริสุทธิ์มากขึ้น พร้อมทั้งจัดให้คนสวนคอยดูแลบริเวณพื้นที่สีเขียวเป็นประจำทุกวัน เพื่อให้มีความอุดมสมบูรณ์และสวยงามอยู่เสมอ	ภาพที่ 2.2-3 พื้นที่สีเขียว
	5. ควบคุมความเร็วของรถภายในโครงการ เช่น ป้ายจำกัดความเร็วไม่เกิน 30 กิโลเมตร/ชั่วโมง เพื่อไม่ให้เกิดการฟุ้งกระจายของฝุ่นบริเวณผิวถนน	✓	- ทางโครงการมีการควบคุมความเร็วของรถภายในโครงการโดยมีการติดตั้งป้ายจำกัดความเร็ว “20 กม/ชม.” และสัญญาณชะลอความเร็วบริเวณทางเดินรถภายในโครงการ เพื่อป้องกันไม่ให้เกิดการฟุ้งกระจายของฝุ่นบนผิวถนน และช่วยลดระดับเสียงที่เกิดจากการเคลื่อนของรถยนต์ภายในโครงการ	ภาพที่ 2.2-2 ระบบการจราจร
	6. หมั่นดูแลรักษาความสะอาดบริเวณถนนโดยฉีดล้างถนนเป็นครั้งคราวเพื่อป้องกันการฟุ้งกระจายของฝุ่นอันเนื่องมาจากการสัญจรบนถนน	✓	- พนักงานทำความสะอาดฉีดล้างทำความสะอาดถนนและทางวิ่งภายในโครงการอย่างสม่ำเสมอ เพื่อป้องกันการฟุ้งกระจายของฝุ่น	ภาพที่ 2.2-1 การดูแลภูมิทัศน์
	7. ดูแลรักษาสภาพถนนทางเดินรถ และป้ายจราจรในโครงการให้สะอาดและมีสภาพดีอยู่เสมอ	✓	- เจ้าหน้าที่ฝ่ายช่างของโครงการจะดำเนินการตรวจสอบดูแลรักษาสภาพถนนทางเดินรถ และป้ายจราจรในโครงการให้สะอาดและมีสภาพดีอยู่เสมอ หากพบว่าถนนทางเดินรถ และป้ายจราจรมีการชำรุด จะดำเนินการแก้ไขปรับปรุงทันที	ภาพที่ 2.2-2 ระบบการจราจร

ตารางที่ 2.2-1 (ต่อ) มาตรการป้องกันและแก้ไขผลกระทบสิ่งแวดล้อม โครงการ HAPPY CONDO DONMUANG 2 (ระยะดำเนินการ)

องค์ประกอบทางสิ่งแวดล้อม	มาตรการป้องกันและแก้ไขผลกระทบสิ่งแวดล้อม	ผลการปฏิบัติตามและรายละเอียดการปฏิบัติตามมาตรการฯ ✓ = ปฏิบัติ ✕ = ไม่ได้ปฏิบัติ ○ = ปฏิบัติไม่ได้ ◎ = ปฏิบัติได้แต่ไม่มีประสิทธิภาพ ● = ยังไม่ถึงเวลาปฏิบัติ	ปัญหา/อุปสรรค/ แนวทางแก้ไข	เอกสารอ้างอิง
1.3 เสียงและความสั่นสะเทือน	1. ควบคุมความเร็วของการใช้รถบริเวณพื้นที่โครงการ เช่น ติดป้ายจำกัดความเร็ว จะช่วยลดระดับเสียงที่เกิดจากการเคลื่อนของรถยนต์ลดลงไปด้วย	✓	-	ภาพที่ 2.2-2 ระบบการจราจร
1.4 คุณภาพน้ำ	1. จัดให้มีระบบบำบัดน้ำเสียแบบเดิมอากาศเสียตะกอนเวียนกลับ (Activated Sludge System) ขนาด 50-80 ลบ.ม. จำนวน 9 ชุด สำหรับบำบัดน้ำเสียและสิ่งปฏิกูลที่เกิดจากอาคารอยู่อาศัยรวม และเป็นถังบำบัดแบบสำเร็จรูป ขนาด 0.6-3 ลบ.ม. จำนวน 2 ชุด สำหรับบำบัดน้ำเสียและสิ่งปฏิกูลที่เกิดจากอาคาร Clubhouse และจากอาคารห้องพักขยะรวม สามารถรองรับปริมาณน้ำเสียที่เกิดขึ้นในโครงการขยะรวม สามารถรองรับปริมาณน้ำเสียที่เกิดขึ้นในโครงการประมาณ ได้อย่างมีประสิทธิภาพ โดยมีค่า BOD ในน้ำทิ้งไม่เกิน 20 มก./ล.	✓	-	ภาพที่ 2.2-4 ระบบการจัดหาน้ำเสียและสิ่งปฏิกูล
	2. จัดให้มีระบบกำจัดก๊าซมีเทนที่เกิดขึ้นจากการบำบัดน้ำเสีย 1,403-2,244 ล./วัน โดยวิธี Soil Bed ด้วยปฏิกิริยา Biological Oxidation พื้นที่บำบัด 1 ตร.ม./ระบบบำบัดน้ำเสีย 1 ชุด	✓	-	ภาพที่ 2.2-4 ระบบการจัดหาน้ำเสียและสิ่งปฏิกูล
	3. จัดให้มีการบำบัดละอองน้ำเสียด้วยวิธีการรองด้วยดิน ซึ่งละอองน้ำเสียที่เกิดในระบบบำบัดน้ำเสียและสิ่งปฏิกูลจากอาคารอยู่อาศัยรวมแต่ละชุด ต้องการใช้พื้นที่ในการบำบัดไม่น้อยกว่า 0.0299 ตร.ม. โดยโครงการได้จัดเตรียมพื้นที่บำบัดละอองน้ำเสีย สำหรับบำบัดน้ำเสียแต่ละชุด ๆ ละ 1	✓	-	ภาพที่ 2.2-4 ระบบการจัดหาน้ำเสียและสิ่งปฏิกูล

ตารางที่ 2.2-1 (ต่อ) มาตรการป้องกันและแก้ไขผลกระทบสิ่งแวดล้อม โครงการ HAPPY CONDO DONMUANG 2 (ระยะดำเนินการ)

องค์ประกอบทางสิ่งแวดล้อม	มาตรการป้องกันและแก้ไขผลกระทบสิ่งแวดล้อม	ผลการปฏิบัติและรายละเอียดการปฏิบัติตามมาตรการฯ ✓ = ปฏิบัติ ✕ = ไม่ได้ปฏิบัติ ○ = ปฏิบัติไม่ได้ ◎ = ปฏิบัติได้แต่ไม่มีประสิทธิภาพ ● = ยังไม่ถึงเวลาปฏิบัติ	ปัญหา/อุปสรรค/ แนวทางแก้ไข	เอกสารอ้างอิง
1.4 คุณภาพน้ำ (ต่อ)	ตร.ม. ซึ่งไม่น้อยกว่า 0.0299 ตร.ม. และเพียงพอต่อปริมาณ การเกิดละอองน้ำเสียในแต่ละวัน 4. จัดให้มีเจ้าหน้าที่ให้ความรู้ ความชำนาญ ดูแลรักษาและ ควบคุมระบบบำบัดน้ำเสียให้ทำงานได้อย่างต่อเนื่องและมี ประสิทธิภาพ 5. ประสานให้สำนักงานเขตดอนเมือง มาสุบตะกอน ส่วนเกินจากระบบบำบัดน้ำเสียไปกำจัดเป็นประจำทุกเดือน	✓ ✓	 - -	 ภาคผนวก ค-1 Check Sheet ที่เกี่ยวข้องกับการ ดูแลระบบสาธารณูปโภค และระบบสุขาภิบาล ภาพที่ 2.2-4 ระบบการ จัดการน้ำเสียและสิ่งปฏิกูล
2. ทรัพยากรสิ่งแวดล้อมทางนิเวศวิทยา	2.1 นิเวศวิทยา 1. ดำเนินการตามมาตรการป้องกันและแก้ไขผลกระทบต่อ ทรัพยากรสิ่งแวดล้อมทางกายภาพ ได้แก่ คุณภาพอากาศ เสียงและความสั่นสะเทือน คุณภาพน้ำ และคุณค่าการใช้ ประโยชน์ของมนุษย์อย่างเคร่งครัด	✓	-	-

ตารางที่ 2.2-1 (ต่อ) มาตรการป้องกันและแก้ไขผลกระทบสิ่งแวดล้อม โครงการ HAPPY CONDO DONMUANG 2 (ระยะดำเนินการ)

องค์ประกอบทางสิ่งแวดล้อม	มาตรการป้องกันและแก้ไขผลกระทบสิ่งแวดล้อม	ผลการปฏิบัติตามและรายละเอียดการปฏิบัติตามมาตรการฯ ✓ = ปฏิบัติ ✕ = ไม่ได้ปฏิบัติ ○ = ปฏิบัติไม่ได้ ◎ = ปฏิบัติได้แต่ไม่มีประสิทธิภาพ ● = ยังไม่ถึงเวลาปฏิบัติ	ปัญหา/อุปสรรค/ แนวทางแก้ไข	เอกสารอ้างอิง
2.2 นิเวศวิทยาทางน้ำ	1. ดูแลรักษาระบบบำบัดน้ำเสียของโครงการให้สามารถทำงานได้อย่างมีประสิทธิภาพ	✓	- ทางโครงการจัดให้มีเจ้าหน้าที่ฝ่ายช่างของโครงการที่มีความรู้ความสามารถในด้านการบริหารดูแลระบบสาธารณูปโภคเป็นอย่างดี ในการตรวจสอบดูแล และบำรุงรักษาระบบบำบัดน้ำเสียเป็นประจำอย่างสม่ำเสมอ	ภาคผนวก ค-1 Check Sheet ที่เกี่ยวข้องกับการดูแลระบบสาธารณูปโภคและระบบสุขาภิบาล
	2. ดำเนินการตามมาตรการป้องกันและแก้ไขผลกระทบต่อทรัพยากรสิ่งแวดล้อมทางกายภาพ ได้แก่ คุณภาพอากาศ เสียงและความสั่นสะเทือน คุณภาพน้ำ และคุณค่าการใช้ประโยชน์ของมนุษย์อย่างเคร่งครัด	✓	- โครงการได้ดำเนินการตามมาตรการป้องกันและแก้ไขผลกระทบต่อทรัพยากรสิ่งแวดล้อมทางกายภาพ ได้แก่ คุณภาพอากาศ เสียงและความสั่นสะเทือน คุณภาพน้ำ และคุณค่าการใช้ประโยชน์ของมนุษย์โดยส่วนใหญ่แล้ว และจะมีการปรับปรุงให้ดียิ่งขึ้นในอนาคต	-
3. คุณค่าการใช้ประโยชน์ของมนุษย์				
3.1 การใช้น้ำ	1. จัดให้มีถังเก็บสำรองน้ำปริมาณรวม 771.97 ลบ.ม. โดยมีรายละเอียดดังนี้ ถังเก็บน้ำขั้นต้นดิน สำรองน้ำเพื่อการอุปโภค-บริโภคเป็นถังเก็บน้ำ คลส. ความจุรวม 491.97 ลบ.ม. ถังเก็บน้ำขั้นดินดาดฟ้า สำรองน้ำเพื่อการอุปโภค-บริโภคและดับเพลิง เป็นถังเก็บน้ำ คลส. จำนวน 2 ถึง ความจุรวม 145 ลบ.ม.	✓	- ปัจจุบันทางโครงการไต้ดิน 1 ถึง/อาคาร และถังเก็บน้ำชั้นดาดฟ้า อาคาร A จำนวน 4 ถึง อาคาร B และ C จำนวน 6 ถึง/อาคาร อาคาร D และ E จำนวน 7 ถึง/อาคาร ส่วนอาคาร คลับเฮาส์ ใช้จากอาคาร C ซึ่งมีปริมาณเพียงพอสำหรับการใช้อุปโภคและบริโภค	ภาพที่ 2.2-6 ระบบน้ำใช้
	2. จัดให้มีเจ้าหน้าที่คอยดูแลรักษาระบบเส้นท่อประปาให้อยู่ในสภาพที่ดีหากพบว่าชำรุดเสียหายให้ดำเนินการซ่อมแซมทันที	✓	- เจ้าหน้าที่ฝ่ายช่างของโครงการจะดำเนินการตรวจสอบดูแลระบบจ่ายน้ำ และระบบเส้นท่อประปาให้อยู่ในสภาพดีอยู่เสมอ หากพบว่ามีชำรุดเจ้าหน้าที่จะดำเนินการซ่อมแซมแก้ไขระบบทันที เพื่อให้ระบบสามารถทำงานได้อย่างเต็มประสิทธิภาพ	ภาพที่ 2.2-6 ระบบน้ำใช้ ภาคผนวก ค-1 Check Sheet ที่เกี่ยวข้องกับการดูแลระบบสาธารณูปโภคและระบบสุขาภิบาล

ตารางที่ 2.2-1 (ต่อ) มาตรการป้องกันและแก้ไขผลกระทบสิ่งแวดล้อม โครงการ HAPPY CONDO DONMUANG 2 (ระยะดำเนินการ)

องค์ประกอบทางสิ่งแวดล้อม	มาตรการป้องกันและแก้ไขผลกระทบสิ่งแวดล้อม	ผลการปฏิบัติและรายละเอียดการปฏิบัติตามมาตรการฯ ✓ = ปฏิบัติ ✕ = ไม่ได้ปฏิบัติ ○ = ปฏิบัติไม่ได้ ◎ = ปฏิบัติได้แต่ไม่มีประสิทธิภาพ ● = ยังไม่ถึงเวลาปฏิบัติ	ปัญหา/อุปสรรค/ แนวทางแก้ไข	เอกสารอ้างอิง
3.1 การใช้น้ำ (ต่อ)	<p>3. ดัดตั้งป้ายรณรงค์ประหยัดน้ำบริเวณห้องน้ำภายในห้องพัก และห้องน้ำส่วนกลาง เช่น ติดตั้งป้ายที่มีข้อความว่า “ปิดน้ำทุกครั้งเมื่อไม่ใช้งาน”</p> <p>4. ล้างถังสำรองน้ำใช้ของโครงการ ทุก 6 เดือน และกำหนดช่วงเวลาให้ให้เป็นวันจันทร์-ศุกร์ เวลา 9.00-16.00 น. ยกเว้นวันเสาร์-อาทิตย์ และวันหยุดนักขัตฤกษ์ เพื่อให้กระทบต่อผู้พักอาศัยน้อยที่สุด</p> <p>1. ผู้ออกแบบได้เสนอมาตรการป้องกันโดยการทาวัดกันซึมภายในถังเก็บน้ำใต้ดินและเสาที่อยู่ในถังเก็บน้ำใต้ดินทั้งหมด</p> <p>2. โครงการออกแบบให้มีถังเก็บน้ำใต้ดินเพื่อให้สามารถเข้าไปทำความสะอาดถังเก็บน้ำสำรอง โดยล้างทำความสะอาดถังเก็บน้ำสำรอง อย่างน้อยทุก 6 เดือน</p> <p>3. ใช้สีรองพื้นและทาสีบนหน้าด้วยสีที่ออกซีเพื่อป้องกันน้ำในถังเก็บน้ำใต้ดินปนเปื้อนและลดภัยสำหรับการบริโภค</p>	<p>✓</p> <p>◎</p> <p>✓</p>	<p>-</p> <p>ตารางที่ 4-2</p> <p>-</p> <p>ตารางที่ 4-2</p>	<p>ภาพที่ 2.2-5 การรณรงค์และประชาสัมพันธ์</p> <p>ภาพที่ 2.2-6 ระบบน้ำใช้</p> <p>-</p> <p>ภาพที่ 2.2-6 ระบบน้ำใช้</p>
3.2 การบำบัดน้ำเสีย	<p>1. จัดให้มีระบบบำบัดน้ำเสียแบบเดิมอากาศเลี้ยงตะกอนเวียนกลับ (Activated Sludge System) ขนาด 50-80 ลบ.ม. จำนวน 9 ชุด สำหรับบำบัดน้ำเสียและสิ่งปฏิกูลที่เกิดจากอาคารอยู่อาศัยรวม และเป็นถังบำบัดแบบสำเร็จรูป ขนาด 0.6-3 ลบ.ม. จำนวน 2 ชุด สำหรับบำบัดน้ำเสียและสิ่ง</p>	<p>✓</p>	<p>-</p> <p>-</p>	<p>ภาพที่ 2.2-4 ระบบการจัดการน้ำเสียและสิ่งปฏิกูล</p>

ตารางที่ 2.2-1 (ต่อ) มาตรการป้องกันและแก้ไขผลกระทบสิ่งแวดล้อม โครงการ HAPPY CONDO DONMUANG 2 (ระยะดำเนินการ)

องค์ประกอบทางสิ่งแวดล้อม	มาตรการป้องกันและแก้ไขผลกระทบสิ่งแวดล้อม	ผลการปฏิบัติและรายละเอียดการปฏิบัติตามมาตรการฯ ✓ = ปฏิบัติ ✕ = ไม่ได้ปฏิบัติ ○ = ปฏิบัติไม่ได้ ◎ = ปฏิบัติได้แต่ไม่มีประสิทธิภาพ ● = ยังไม่ถึงเวลาปฏิบัติ	ปัญหา/อุปสรรค/ แนวทางแก้ไข	เอกสารอ้างอิง
3.2 การบำบัดน้ำเสีย (ต่อ)	ปัญหาที่เกิดจากอาคาร Clubhouse และจากอาคารห้องพัก ขยะรวม สามารถรองรับปริมาณน้ำเสียที่เกิดขึ้นในโครงการ ประมาณ ได้อย่างมีประสิทธิภาพ โดยมีค่า BOD ในน้ำทิ้งไม่ เกิน 20 มก./ล.	✓	Clubhouse และจากอาคารห้องพักขยะรวม ซึ่งรายละเอียดการ ก่อสร้างเป็นไปตามที่ได้เสนอในรายงานการวิเคราะห์ผลกระทบ สิ่งแวดล้อม	
	2. จัดให้มีระบบกำจัดกลิ่นที่เกินที่กลิ่นจากการบำบัดน้ำ เสีย 1,403-2,244 ล./วัน โดยวิธี Soil Bed ด้วยปฏิกิริยา Biological Oxidation พื้นที่บำบัดน้ำ 1 ตร.ม./ระบบบำบัด น้ำเสีย 1 ชุด	✓	- โครงการจัดให้มีระบบกำจัดกลิ่นที่กลิ่นจากการบำบัด น้ำเสีย โดยวิธี Soil Bed ด้วยปฏิกิริยา Biological Oxidation พื้นที่ระบบบำบัดน้ำเสีย	ภาพที่ 2.2-4 ระบบการ จัดการน้ำเสียและสิ่งปฏิกูล
	3. จัดให้มีการบำบัดละอองน้ำเสียด้วยวิธีการดักด้วยดิน ซึ่ง ละอองน้ำเสียที่เกิดขึ้นในระบบบำบัดน้ำเสียและสิ่งปฏิกูลจาก อาคารอยู่อาศัยรวมแต่ละชุด ต้องการใช้พื้นที่ในการบำบัดไม่ น้อยกว่า 0.0299 ตร.ม. โดยโครงการได้จัดเตรียมพื้นที่บำบัด ละอองน้ำเสีย สำหรับบำบัดน้ำเสียแต่ละชุด ๆ ละ 1 ตร.ม. ซึ่งไม่น้อยกว่า 0.0299 ตร.ม. และเพียงพอต่อปริมาณการ เกิดละอองน้ำเสียในแต่ละวัน	✓	- โครงการจัดให้มีการบำบัด Aerosol ด้วยวิธีการดักด้วยดิน บริเวณพื้นที่ระบบบำบัดน้ำเสีย	ภาพที่ 2.2-4 ระบบการ จัดการน้ำเสียและสิ่งปฏิกูล
	4. จัดเจ้าหน้าที่ให้ตรวจสอบท่อระบายอากาศที่เข้าสู่บ่อดิน ให้อยู่ในสภาพสมบูรณ์อยู่เสมอ	✓	- เจ้าหน้าที่ฝ่ายช่างของโครงการจะคอยดำเนินการตรวจสอบ ท่อระบายอากาศระบบบำบัดน้ำเสียเป็นประจำอย่างสม่ำเสมอ เพื่อให้สามารถทำงานได้อย่างต่อเนื่องและมีประสิทธิภาพ แต่ ทั้งนี้หากพบว่าการชำรุดเจ้าหน้าที่จะดำเนินการซ่อมแซมให้ สามารถกลับมาทำงานได้อย่างเต็มประสิทธิภาพ	ภาคผนวก ค-1 Check Sheet ที่เกี่ยวข้องกับการ ดูแลระบบสาธารณูปโภค และระบบสุขาภิบาล

ตารางที่ 2.2-1 (ต่อ) มาตรการป้องกันและแก้ไขผลกระทบสิ่งแวดล้อม โครงการ HAPPY CONDO DONMUANG 2 (ระยะดำเนินการ)

องค์ประกอบทางสิ่งแวดล้อม	มาตรการป้องกันและแก้ไขผลกระทบสิ่งแวดล้อม	ผลการปฏิบัติตามและรายละเอียดการปฏิบัติตามมาตรการฯ ✓ = ปฏิบัติ ✕ = ไม่ได้ปฏิบัติ ○ = ปฏิบัติไม่ได้ ◎ = ปฏิบัติได้แต่ไม่มีประสิทธิภาพ ● = ยังไม่ถึงเวลาปฏิบัติ	ปัญหา/อุปสรรค/ แนวทางแก้ไข	เอกสารอ้างอิง
3.2 การบำบัดน้ำเสีย (ต่อ)	5. จัดให้มีเจ้าหน้าที่ให้ความรู้ ความชำนาญ ดูแลรักษาและควบคุมระบบบำบัดน้ำเสียให้ทำงานได้อย่างต่อเนื่องและมีประสิทธิภาพ	✓	-	ภาคผนวก ค-1 Check Sheet ที่เกี่ยวข้องกับการดูแลระบบสาธารณูปโภคและระบบสุขาภิบาล
	6. ติดตามประสานงานผู้ติดตั้งระบบ ให้ควบคุมดูแลรักษาอุปกรณ์ และเครื่องมือในระบบบำบัดน้ำเสียให้มีประสิทธิภาพดียิ่งขึ้น	✓		
	7. ตักไขมันในถังดักไขมันทุกวันหรือตามความเหมาะสม แล้วนำไปฝังตากให้แห้ง จากนั้นจึงรวบรวมใส่ถุง และประสานสำนักงานเขตดอนเมือง เก็บขนต่อไป	✓	-	ภาพที่ 2.2-4 ระบบการจัดการณ์เสียและสิ่งปฏิกูล
	8. ประสานให้สำนักงานเขตดอนเมือง มาสูบน้ำเสียส่วนเกินจากระบบบำบัดน้ำเสียสำเร็จรูปไปกำจัดเป็นประจำวัน	✓		
	1. จัดเตรียมแผนการบำรุงรักษาหรือซ่อมแซมระบบบำบัดน้ำเสียล่วงหน้า โดยระบุวันและเวลาที่ทำงานอย่างชัดเจน และจัดให้มีการบำรุงรักษาหรือซ่อมแซมในช่วงวันจันทร์-ศุกร์ เวลา 9.00-15.00 น. ซึ่งเป็นช่วงเวลาที่ผู้พักอาศัยส่วนใหญ่ออกไปทำงาน	✓	-	-

ตารางที่ 2.2-1 (ต่อ) มาตรการป้องกันและแก้ไขผลกระทบสิ่งแวดล้อม โครงการ HAPPY CONDO DONMUANG 2 (ระยะดำเนินการ)

องค์ประกอบทางสิ่งแวดล้อม	มาตรการป้องกันและแก้ไขผลกระทบสิ่งแวดล้อม	ผลการปฏิบัติตามและรายละเอียดการปฏิบัติตามมาตรการฯ ✓ = ปฏิบัติ ✗ = ไม่ได้ปฏิบัติ ○ = ปฏิบัติไม่ได้ ◎ = ปฏิบัติได้แต่ไม่มีประสิทธิภาพ ● = ยังไม่ถึงเวลาปฏิบัติ	ปัญหา/อุปสรรค/ แนวทางแก้ไข	เอกสารอ้างอิง
3.2 การบำบัดน้ำเสีย (ต่อ)	2. ประชาสัมพันธ์กำหนดการบำรุงรักษาหรือซ่อมแซมระบบบำบัดน้ำเสียล่วงหน้า ให้ผู้พักอาศัยได้รับทราบอย่างทั่วถึง	✓	- ก่อนการดำเนินการซ่อมบำรุงรักษาระบบบำบัดน้ำเสียทางเจ้าหน้าที่โครงการจะดำเนินการประชาสัมพันธ์ให้ผู้พักอาศัยทราบก่อนล่วงหน้า 3-5 วัน เพื่อหลีกเลี่ยงปัญหาด้านการจราจรทางถึงบริเวณระบบบำบัด อันจะก่อให้เกิดความไม่สะดวกในการปฏิบัติงานสำหรับเจ้าหน้าที่ และมีเจ้าหน้าที่คอยอำนวยความสะดวกตลอดระยะเวลาการซ่อมแซมบำรุงระบบบำบัดน้ำเสีย ซึ่งไม่กระทบต่อการจราจรภายในพื้นที่โครงการ	-
	3. จัดวางป้ายแจ้งกำหนดการทำงานล่วงหน้าบริเวณทางวิ่งรถที่จะมีการกันบริเวณพื้นที่ทำงาน และจัดเตรียมเส้นทางการเดินทางภายในโครงการระหว่างการซ่อมบำรุงรักษาระบบบำบัดน้ำเสีย ซึ่งจะไม่กระทบต่อการเดินรถของผู้พักอาศัยภายในโครงการ	✓	- ในระหว่างการซ่อมบำรุงรักษาระบบบำบัดน้ำเสียทางโครงการมีการดำเนินการติดตั้งแผงกั้นบริเวณพื้นที่ และปิดช่องจราจร 1 ช่องจราจร และมีเจ้าหน้าที่คอยอำนวยความสะดวกตลอดระยะเวลาการซ่อมบำรุงระบบบำบัดน้ำเสีย ซึ่งไม่กระทบต่อการจราจรภายในพื้นที่โครงการ	-
	4. ในระหว่างการทำงานจัดให้มีป้ายกันบริเวณพื้นที่ที่เกี่ยวข้องกับการซ่อมบำรุงรักษาระบบบำบัดน้ำเสียและดำเนินการภายในขอบเขตที่วางไว้อย่างเคร่งครัด	✓	- หากผู้พักอาศัยภายในโครงการได้รับผลกระทบ กรณีที่เกิดความไม่สะดวกในการเดินทางในระหว่างการซ่อมบำรุงรักษาระบบบำบัดน้ำเสียทางโครงการ สามารถร้องเรียนได้ที่สำนักงานนิติบุคคลอาคารชุดได้ทันที	-
3.3 การระบายน้ำ	1. หมั่นตรวจสอบท่อระบายน้ำ และบ่อบำบัดน้ำเป็นประจำ เมื่อพบว่าภายในท่อระบายน้ำหรือบ่อบำบัดน้ำมีสิ่งอุดตันที่เกิดจากการสะสมตัวของดินตะกอนหรือเศษวัสดุอื่น ๆ ซึ่งจะไปกีดขวางการระบายน้ำ ให้ดำเนินการทำความสะอาดเก็บขยะ	✓	- ทางโครงการมอบหมายให้เจ้าหน้าที่คอยตรวจสอบท่อระบายรอบโครงการ และบ่อบำบัดน้ำเป็นประจำอย่างสม่ำเสมอ หากพบการแตกหัก ชำรุดเสียหายจะดำเนินการซ่อมแซมโดยทันที ทั้งนี้การขุดลอกท่อระบายน้ำขึ้นอยู่กับปริมาณดินตะกอน	-

ตารางที่ 2.2-1 (ต่อ) มาตรการป้องกันและแก้ไขผลกระทบสิ่งแวดล้อม โครงการ HAPPY CONDO DONMUANG 2 (ระยะดำเนินการ)

องค์ประกอบทางสิ่งแวดล้อม	มาตรการป้องกันและแก้ไขผลกระทบสิ่งแวดล้อม	ผลการปฏิบัติและรายละเอียดการปฏิบัติตามมาตรการฯ ✓ = ปฏิบัติ ✕ = ไม่ได้ปฏิบัติ ○ = ปฏิบัติไม่ได้ ◎ = ปฏิบัติได้แต่ไม่มีประสิทธิภาพ ● = ยังไม่ถึงเวลาปฏิบัติ	ปัญหา/อุปสรรค/ แนวทางแก้ไข	เอกสารอ้างอิง
3.3 การระบายน้ำ (ต่อ)	และขุดลอกดินตะกอนที่ตกค้างภายในท่อระบายน้ำ และบ่อกักน้ำออกทั้งหมด โดยเฉพาะก่อนถึงจุดฝน 2. เมื่อฝนหยุดตกแล้วให้ตรวจสอบการระบายน้ำหากพบว่ามีการอุดตันให้รีบดำเนินการทำความสะอาด เก็บขยะและขุดลอกดินตะกอนที่ตกค้างอยู่ในท่อระบายน้ำและบ่อกักน้ำ 3. จัดให้มีตะแกรงดักขยะก่อนระบายน้ำออกจากโครงการ	✓	-	-
	4. จัดให้มีบ่อกักน้ำความจุ 180 ลบ.ม. ซึ่งเมื่อรวมกับการกักน้ำในเส้นท่อน้ำแล้ว ทำให้อัตราการระบายน้ำไม่เกินค่าอัตราการไหลของก่อนพัฒนาโครงการ (ไม่เกิน 522 ลบ.ม./ชม.)	✓	-	ภาพที่ 2.2-7 ระบบการระบายน้ำ
3.4 การจัดการมูลฝอย	1. จัดให้มีภาชนะรองรับมูลฝอยแบบมีฝาปิดมิดชิดไว้ในทุกชั้น และจัดให้มีพนักงานทำความสะอาดเก็บมูลฝอยจากถังรองรับมูลฝอย คัดแยกมูลฝอย จากนั้นนำมูลฝอยไปรวบรวมไว้ที่ห้องพักมูลฝอยรวม เพื่อให้รถเก็บขนมูลฝอยของเขตดอนเมืองมาจัดเก็บต่อไป	✓	-	ภาพที่ 2.2-8 ระบบการจัดกาขยะมูลฝอย

ตารางที่ 2.2-1 (ต่อ) มาตรการป้องกันและแก้ไขผลกระทบสิ่งแวดล้อม โครงการ HAPPY CONDO DONMUANG 2 (ระยะดำเนินการ)

องค์ประกอบทางสิ่งแวดล้อม	มาตรการป้องกันและแก้ไขผลกระทบสิ่งแวดล้อม	ผลการปฏิบัติตามและรายละเอียดการปฏิบัติตามมาตรการฯ ✓ = ปฏิบัติ ✕ = ไม่ได้ปฏิบัติ ○ = ปฏิบัติไม่ได้ ◎ = ปฏิบัติได้แต่ไม่มีประสิทธิภาพ ● = ยังไม่ถึงเวลาปฏิบัติ	ปัญหา/อุปสรรค/ แนวทางแก้ไข	เอกสารอ้างอิง
3.4 การจัดการมูลฝอย (ต่อ)	2. การเก็บมูลฝอยในถังต้องไม่ให้ปริมาณหรือน้ำหนักมากเกินไป โดยบรรจุปริมาณมูลฝอยประมาณ 3 ใน 4 ของถัง	✓	- โครงการจัดให้มีพนักงานทำความสะอาด จัดเก็บมูลฝอยที่บรรจุปริมาณมูลฝอยประมาณ 3 ใน 4 ของถัง พร้อมมีปากถุงให้แน่นเพื่อป้องกันมูลฝอยกระจัดกระจาย สะดวกต่อการขนย้าย และก่อนการขนย้ายมีการตรวจสอบรอยรั่วของบรรจุภัณฑ์เพื่อป้องกันน้ำขยะมูลฝอยรั่วไหลลงพื้น	ภาพที่ 2.2-8 ระบบการจัดการขยะมูลฝอย
	3. ก่อนรวบรวมมูลฝอยจากจุดต่างๆ ไปยังห้องพักมูลฝอยของโครงการต้องมัดปากถุงให้แน่น เพื่อป้องกันมูลฝอยกระจัดกระจายและสะดวกต่อการขนย้าย	✓		
	4. จัดให้มีห้องพักมูลฝอยรวมตั้งอยู่ด้านหลังรวมเป็น 3 ส่วน ได้แก่ พื้นที่จัดเก็บขยะเปียก พื้นที่จัดเก็บขยะรีไซเคิล และพื้นที่จัดเก็บขยะแห้งทั่วไปและขยะอันตราย โดยได้จัดเตรียมพื้นที่ห้องพักขยะรวมไว้ 21.7 ตร.ม. จะสามารถรองรับปริมาณได้ 32.55 ลบ.ม. (คิดความสูงกองเก็บ 1.5 ม.) หรือคิดเป็น 3.23 วัน โดยไม่น้อยกว่า 3 วัน	✓	- โครงการจัดให้มีอาคารพักมูลฝอยรวมอยู่บริเวณด้านหลัง มีทั้งหมด 4 ห้อง โดยแบ่งเป็นห้องพักมูลฝอยเปียก ห้องพักมูลฝอยแห้ง ห้องพักมูลฝอยรีไซเคิล และห้องพักมูลฝอยอันตราย แต่ทั้งนี้เนื่องจากปัจจุบันทางโครงการได้ใช้ห้องพักมูลฝอยเพียง 1 ห้อง คือห้องพักมูลฝอยแห้ง เนื่องด้วยปริมาณมูลฝอยภายในโครงการมีปริมาณน้อยซึ่งเพียงพอต่อการจัดเก็บมูลฝอยภายในโครงการ	ภาพที่ 2.2-8 ระบบการจัดการขยะมูลฝอย
	5. จัดให้มีการทำความสะอาดห้องพักมูลฝอยอย่างสม่ำเสมอ เพื่อป้องกันกลิ่นเหม็นรบกวนและไม่ให้เป็นแหล่งแพร่เชื้อโรค	✓	- โครงการมอบหมายให้พนักงานทำความสะอาด ทำความสะอาดห้องพักมูลฝอยประจำชั้น เป็นประจำทุกวัน วันละ 1 ครั้ง และห้องพักมูลฝอยรวมเป็นประจำทุก 3 วัน หลังจากสำนักงานเขตดอนเมืองเข้ามาเก็บขนมูลฝอย เพื่อป้องกันกลิ่นเหม็นรบกวนและไม่ให้เป็นแหล่งแพร่เชื้อโรค	ภาพที่ 2.2-8 ระบบการจัดการขยะมูลฝอย
	6. ห้องพักมูลฝอยจะต้องมีประตูปิดมิดชิด เพื่อป้องกันกลิ่นรบกวนผู้พักอาศัย และชุมชนบริเวณใกล้เคียง โดยเปิดประตูเฉพาะช่วงที่มีการเก็บขนมูลฝอยเท่านั้น	✓	- โครงการมีการออกแบบห้องพักมูลฝอยให้ประตูปิดมิดชิดพร้อมทั้งติดตั้ง “เปิดแล้วกรุณาปิด” บริเวณหน้าห้องพักมูลฝอย เพื่อป้องกันกลิ่นรบกวนผู้พักอาศัยและชุมชนบริเวณใกล้เคียง โดยเปิดประตูเฉพาะช่วงที่มีการเก็บขนมูลฝอยเท่านั้น	ภาพที่ 2.2-8 ระบบการจัดการขยะมูลฝอย
	7. บริเวณพื้นที่ห้องพักมูลฝอยรวมจะต้องจัดให้มีท่อรวบรวมน้ำจากการล้างห้องพักมูลฝอยเข้าสู่ระบบบำบัดน้ำเสียของโครงการ	✓	- โครงการจัดให้มีท่อรวบรวมน้ำจากการล้างพักมูลฝอยรวมเพื่อรวบรวมน้ำจากการล้างทำความสะอาดห้องพักมูลฝอยรวมเข้าสู่ระบบบำบัดน้ำเสียของอาคารพักมูลฝอยรวม	ภาพที่ 2.2-8 ระบบการจัดการขยะมูลฝอย

ตารางที่ 2.2-1 (ต่อ) มาตรการป้องกันและแก้ไขผลกระทบสิ่งแวดล้อม โครงการ HAPPY CONDO DONMUANG 2 (ระยะดำเนินการ)

องค์ประกอบทางสิ่งแวดล้อม	มาตรการป้องกันและแก้ไขผลกระทบสิ่งแวดล้อม	ผลการปฏิบัติและรายละเอียดการปฏิบัติตามมาตรการฯ ✓ = ปฏิบัติ ✕ = ไม่ได้ปฏิบัติ ○ = ปฏิบัติไม่ได้ ◎ = ปฏิบัติได้แต่ไม่มีประสิทธิภาพ ● = ยังไม่เริ่มเวลาปฏิบัติ	ปัญหา/อุปสรรค/ แนวทางแก้ไข	เอกสารอ้างอิง
3.4 การจัดการมูลฝอย (ต่อ)	8. จัดให้พนักงานทำความสะอาดดูแลรักษาความสะอาดห้องพักมูลฝอยแต่ละชั้น และห้องพักมูลฝอยรวม	✓	- โครงการกรมอบหมายให้พนักงานทำความสะอาด ทำความสะอาดห้องพักมูลฝอยประจำชั้น เป็นประจำทุกวัน วันละ 1 ครั้ง และห้องพักมูลฝอยรวมเป็นประจำทุก 3 วัน หลังจากสำนักงานเขตดอนเมืองเข้ามาเก็บขยะมูลฝอย เพื่อป้องกันกลิ่นเหม็นรบกวนและไม่ให้เป็นแหล่งแพร่เชื้อโรค	ภาพที่ 2.2-8 ระบบการจัดการขยะมูลฝอย
	9. จัดให้พนักงานขนย้ายมูลฝอยจากห้องพักมูลฝอยมายังรถเก็บขยะมูลฝอย เพื่ออำนวยความสะดวกในการเก็บขยะมูลฝอยให้กับโครงการ	✓	- ปัจจุบันทางโครงการจัดให้พนักงานทำความสะอาดคอยเก็บรวบรวมมูลฝอยจากห้องพักมูลฝอยประจำชั้น ไปยังอาคารพักมูลฝอยรวม วันละ 1 ครั้ง เวลา 10.00 น. พร้อมทั้งทำความสะอาดหลังเก็บขยะมูลฝอยทุกครั้ง เพื่อป้องกันกลิ่นรบกวนผู้พักอาศัยภายในอาคารชุดพักอาศัย	ภาพที่ 2.2-8 ระบบการจัดการขยะมูลฝอย
	10. จัดให้พื้นที่จอดรถเก็บขยะมูลฝอยใกล้ห้องพักมูลฝอยรวม เพื่อความสะดวกในการขนถ่ายมูลฝอยของสำนักงานเขตดอนเมือง	✓	- ทางโครงการจัดให้มีที่จอดรถเก็บขยะมูลฝอยบริเวณด้านหน้าอาคารพักมูลฝอยรวม พร้อมทั้งจัดให้มีเจ้าหน้าที่คอยอำนวยความสะดวกตลอดระยะเวลาการเก็บขยะมูลฝอย	ภาพที่ 2.2-8 ระบบการจัดการขยะมูลฝอย
	11. ควบคุมพนักงานไม่ให้นำมูลฝอยมากองไว้เพื่อรอการเก็บขน	✓	- โครงการได้ประสานงานกับสำนักงานเขตดอนเมือง เข้ามาเก็บขยะมูลฝอยเป็นประจำทุกๆ 3 วัน	ภาพที่ 2.2-8 ระบบการจัดการขยะมูลฝอย
	12. ประสานงานกับสำนักงานเขตดอนเมือง ให้มาเก็บมูลฝอยจากโครงการอย่างสม่ำเสมอทุกวัน เพื่อไม่ให้มีมูลฝอยตกค้าง	✓	- โครงการจัดให้เจ้าหน้าที่ประสานงานกับร้านซื้อของเก่าบริเวณใกล้เคียงให้มารับซื้อมูลฝอยที่สามารถนำกลับมาใช้ได้	-
	13. ประสานร้านซื้อของเก่าบริเวณใกล้เคียงให้เข้ามารับซื้อมูลฝอยที่สามารถนำกลับมาใช้ได้	✓	- โครงการได้จัดขึ้นภายในโครงการ	-

ตารางที่ 2.2-1 (ต่อ) มาตราการป้องกันและแก้ไขผลกระทบสิ่งแวดล้อม โครงการ HAPPY CONDO DONMUANG 2 (ระยะดำเนินการ

องค์ประกอบทางสิ่งแวดล้อม	มาตรการป้องกันและแก้ไขผลกระทบสิ่งแวดล้อม	ผลการปฏิบัติและรายละเอียดการปฏิบัติตามมาตรการฯ ✓ = ปฏิบัติ ✕ = ไม่ได้ปฏิบัติ ○ = ปฏิบัติไม่ได้ ◎ = ปฏิบัติได้แต่ไม่มีประสิทธิภาพ ● = ยังไม่ถึงเวลาปฏิบัติ	ปัญหา/อุปสรรค/แนวทางแก้ไข	เอกสารอ้างอิง
3.5 การใช้ไฟฟ้า	1. รมรจัดให้ผู้ใช้ไฟฟ้าอย่างประหยัด	✓ - ปัจจุบันทางโครงการได้มีการติดตั้งป้ายรณรงค์การประหยัดพลังงานบริเวณพื้นที่ส่วนกลาง บริเวณที่ผู้พักอาศัยและพนักงานของโครงการสามารถสังเกตเห็นได้อย่างชัดเจน	-	ภาพที่ 2.2-5 การรณรงค์และประชาสัมพันธ์
3.6 การป้องกันอัคคีภัย	<p><u>การป้องกันอัคคีภัย</u></p> <p>1. จัดให้มีระบบจ่ายน้ำดับเพลิงแยกแต่ละอาคาร โดยมีหัวรับน้ำดับเพลิงติดตั้งอยู่ชั้น 1 ของแต่ละอาคาร และเชื่อมต่อ กับถังเก็บน้ำบนชั้นดาดฟ้า โดยท่อจ่ายน้ำมีขนาด 100-150 มม. จะจ่ายน้ำไปยังตู้เก็บสายฉีดน้ำดับเพลิงแต่ละชั้นของอาคาร</p> <p>2. จัดให้มีระบบจ่ายน้ำดับเพลิงภายในแต่ละอาคาร ซึ่งสามารถรับน้ำจากภายนอกอาคารด้วยระดับเพลิงหรือ นำจากสระว่ายน้ำของโครงการที่มีปริมาตรประมาณ 629.3 ลบ.ม. เมื่ออัตราจ่ายน้ำท่อแรก 32 ลิตร/วินาที และท่อต่อไปท่อละ 16 ลิตร/วินาที</p> <p>3. ตู้เก็บสายฉีดน้ำดับเพลิงพร้อมอุปกรณ์ (Fire Hose Cabinet : FHC) ซึ่งมีสายฉีดน้ำดับเพลิงขนาดเส้นผ่านศูนย์กลาง 25 มม. ยาว 30 ม. ละวาลวขนาดเส้นผ่านศูนย์กลาง 65 มม. สำหรับเจ้าหน้าที่ดับเพลิงใช้งานในกรณีเกิดเหตุเพลิงไหม้</p> <p>4. จัดให้มีการนำน้ำจากสระว่ายน้ำของโครงการ ปริมาตร 629.3 ลบ.ม. มาใช้เป็นแหล่งน้ำสำรองสำหรับระบบดับเพลิงของโครงการ</p>	<p>✓</p> <p>- โครงการได้มีการติดตั้งหัวรับน้ำดับเพลิงภายในอาคารชุดพักอาศัย อยู่บริเวณด้านล่างของแต่ละอาคารชุดพักอาศัยเรียบร้อยแล้ว</p> <p>✓</p> <p>- โครงการมีการติดตั้งระบบจ่ายน้ำดับเพลิงภายในอาคารชุดพักอาศัยแต่ละอาคาร มีการออกแบบให้สอดคล้องต่อ พ.ร.บ. ควบคุมอาคาร มาตรฐานทางวิศวกรรม และข้อกำหนดที่ระบุในมาตรการติดตามตรวจสอบผลกระทบสิ่งแวดล้อม</p> <p>✓</p> <p>- ปัจจุบันทางโครงการได้มีการดำเนินการติดตั้งตู้เก็บสายฉีดน้ำดับเพลิงพร้อมอุปกรณ์ (Fire Hose Cabinet : FHC) บริเวณทุกชั้นพักอาศัยของแต่ละอาคารชุดพักอาศัยเรียบร้อยแล้ว</p> <p>✓</p> <p>- ทางโครงการได้จัดให้มีการนำน้ำจากสระว่ายน้ำของโครงการ มาใช้เป็นแหล่งน้ำสำรองสำหรับระบบดับเพลิงของโครงการ</p>	-	ภาพที่ 2.2-9 ระบบป้องกันและแจ้งเหตุอัคคีภัย

ตารางที่ 2.2-1 (ต่อ) มาตรการป้องกันและแก้ไขผลกระทบสิ่งแวดล้อม โครงการ HAPPY CONDO DONMUANG 2 (ระยะดำเนินการ)

องค์ประกอบทางสิ่งแวดล้อม	มาตรการป้องกันและแก้ไขผลกระทบสิ่งแวดล้อม	ผลการปฏิบัติและรายละเอียดการปฏิบัติตามมาตรการฯ ✓ = ปฏิบัติ ✕ = ไม่ได้ปฏิบัติ ○ = ปฏิบัติไม่ได้ ◎ = ปฏิบัติได้แต่ไม่มีประสิทธิภาพ ● = ยังไม่เริ่มเวลาปฏิบัติ	ปัญหา/อุปสรรค/ แนวทางแก้ไข	เอกสารอ้างอิง
3.6 การป้องกันอัคคีภัย (ต่อ)	5. จัดให้มีหัวฉีดน้ำดับเพลิงของแต่ละอาคาร มีหัวรับน้ำ 2 หัว ซึ่งต่อเข้ากับจ่ายน้ำดับเพลิงในอาคาร ลักษณะของหัวน้ำดับเพลิงทั้ง 2 หัวเป็นข้อต่อสวมเร็วมีฝาครอบและโซ่ เป็นหัวรับน้ำ 2 ทาง ขนาด 65 มม. ทั้ง 2 ทาง เพื่อเชื่อมต่อกับระบบหัวน้ำขนาด 150 มม. เข้าสู่ระบบจ่ายน้ำดับเพลิงในอาคาร	✓ - ทางโครงการได้มีการดำเนินการติดตั้งหัวฉีดน้ำดับเพลิงภายในพื้นที่โครงการอาคารละ 1 หัว โดยหัวรับน้ำ 2 หัว ซึ่งต่อเข้ากับจ่ายน้ำดับเพลิงในอาคาร	-	ภาพที่ 2.2-9 ระบบป้องกันและแจ้งเหตุอัคคีภัย
	6. จัดให้มีถังดับเพลิงแบบมือถือ (Portable Fire Extinguisher) เป็นแบบผงเคมีแห้ง จำนวน 1 ถัง/ตู้ดับเพลิง ซึ่งติดตั้งทุกชั้นของอาคาร โดยการติดตั้งในบริเวณต่างๆ สูงจากพื้นไม่เกิน 1.5 ม.	✓ - ปัจจุบันทางโครงการได้มีการติดตั้งถังดับเพลิงแบบมือถือ (Portable Fire Extinguisher) เป็นแบบผงเคมีแห้ง จำนวน 1 ถัง/ตู้ดับเพลิง ซึ่งติดตั้งทุกชั้นของอาคารชุดพักอาศัยแต่ละอาคารเรียบร้อยแล้ว	-	ภาพที่ 2.2-9 ระบบป้องกันและแจ้งเหตุอัคคีภัย
	7. จัดเตรียมท่อเย็นและตู้สายฉีดน้ำดับเพลิง ที่ช่องทางบรรเทาสาธารณภัยสำหรับพนักงานดับเพลิงที่โถงลิฟต์ดับเพลิง และสามารถเข้าถึงได้ทุกพื้นที่ของอาคารด้วยระยะสายฉีดน้ำดับเพลิง เรียบร้อยแล้ว	✓ - โครงการได้มีการติดตั้งท่อเย็นและตู้สายฉีดน้ำดับเพลิงบริเวณข้างโถงลิฟต์ และสามารถเข้าถึงได้ทุกพื้นที่ของอาคารด้วยระยะสายฉีดน้ำดับเพลิง เรียบร้อยแล้ว	-	ภาพที่ 2.2-9 ระบบป้องกันและแจ้งเหตุอัคคีภัย
	การแจ้งเตือน/แจ้งเหตุอัคคีภัย 1. จัดให้มีระบบเตือนอัคคีภัยสำหรับอาคารชุดพักอาศัย โดยติดตั้งในทุกชั้นของอาคาร ประกอบด้วยแผงควบคุมระบบแจ้งเหตุอัคคีภัย (Fire Alarm Control Panel : FCP) เครื่องตรวจจับควัน (Smoke Detector : SD) เครื่องตรวจจับความร้อน (Heat Detector : H) อุปกรณ์ส่งสัญญาณแจ้งเหตุอัคคีภัย (Fire Alarm Devices)	✓ - โครงการมีการติดตั้งระบบเตือนอัคคีภัย โดยติดตั้งในทุกชั้นของอาคาร ประกอบด้วยแผงควบคุมระบบแจ้งเหตุอัคคีภัย (Fire Alarm Control Panel) เครื่องตรวจจับควัน (Smoke Detector : SD) เครื่องตรวจจับความร้อน (Heat Detector) อุปกรณ์ส่งสัญญาณแจ้งเหตุอัคคีภัย (Fire Alarm Devices) ภายในอาคารชุดพักอาศัยแต่มาตามฐานทางวิศวกรรม และข้อกำหนดที่ระบุในมาตรการติดตามตรวจสอบผลกระทบสิ่งแวดล้อมอาคาร มีการออกแบบให้สอดคล้องต่อ พ.ร.บ.ควบคุมอาคาร	-	ภาพที่ 2.2-9 ระบบป้องกันและแจ้งเหตุอัคคีภัย

ตารางที่ 2.2-1 (ต่อ) มาตรการป้องกันและแก้ไขผลกระทบสิ่งแวดล้อม โครงการ HAPPY CONDO DONMUANG 2 (ระยะดำเนินการ)

องค์ประกอบทางสิ่งแวดล้อม	มาตรการป้องกันและแก้ไขผลกระทบสิ่งแวดล้อม	ผลการปฏิบัติและรายละเอียดการปฏิบัติตามมาตรการฯ ✓ = ปฏิบัติ ✕ = ไม่ได้ปฏิบัติ ○ = ปฏิบัติไม่ได้ ◎ = ปฏิบัติได้แต่ไม่มีประสิทธิภาพ ● = ยังไม่ถึงเวลาปฏิบัติ	ปัญหา/อุปสรรค/ แนวทางแก้ไข	เอกสารอ้างอิง
3.6 การป้องกันอัคคีภัย (ต่อ)	2. จัดให้ระบบแจ้งเหตุเพลิงไหม้ เป็นอุปกรณ์ส่งสัญญาณแจ้งเหตุเพลิงไหม้ทั่วอาคาร (General Alarm) จะติดตั้งในตำแหน่งเดียวกับปุ่มกดแจ้งสัญญาณอัคคีภัย (Fire Alarm Manual station)	✓	- โครงการมีการติดตั้งระบบแจ้งเหตุเพลิงไหม้ เป็นอุปกรณ์ส่งสัญญาณแจ้งเหตุเพลิงไหม้ทั่วอาคาร (General Alarm) จะติดตั้งในตำแหน่งเดียวกับปุ่มกดแจ้งสัญญาณอัคคีภัย (Fire Alarm Manual station) ภายในอาคารชุดพักอาศัยแต่ละอาคาร มีการออกแบบให้สอดคล้องต่อ พ.ร.บ.ควบคุมอาคาร มาตรฐานทางวิศวกรรม และข้อกำหนดที่ระบุในมาตรฐานการติดตามตรวจสอบผลกระทบสิ่งแวดล้อม	ภาพที่ 2.2-9 ระบบป้องกันและแจ้งเหตุอัคคีภัย
	3. จัดให้มีการตรวจสอบระบบป้องกันและเตือนอัคคีภัยให้สามารถใช้งานได้อยู่เสมอหากพบว่ามีการชำรุดเสียหายให้รีบดำเนินการแก้ไขทันที	✓	- เจ้าหน้าที่ฝ่ายช่างของโครงการจะดำเนินการตรวจสอบระบบป้องกันและแจ้งเหตุเพลิงไหม้เป็นประจำทุกวัน เพื่อให้สามารถใช้งานได้อย่างเสมอหากพบว่ามีการชำรุดเสียหายเจ้าหน้าที่จะรีบดำเนินการแก้ไขทันที เพื่อให้สามารถกลับมาทำงานได้อย่างเต็มประสิทธิภาพ	ภาพที่ 2.2-9 ระบบป้องกันและแจ้งเหตุอัคคีภัย ภาคผนวก ค-1 Check Sheet ที่เกี่ยวข้องกับการดูแลระบบสาธารณูปโภคและระบบสุขาภิบาล
	การอพยพหนีไฟ 1. จัดให้มีเส้นทางหนีไฟ และบันไดหนีไฟ ซึ่งสามารถใช้เป็นเส้นทางหนีไฟที่ปลอดภัยขณะเกิดเหตุเพลิงไหม้	✓	- โครงการมีการติดตั้งเส้นทางหนีไฟไปยังจุดรวมคนเบื้องต้นโดยติดตั้งบริเวณโถงลิฟต์ และมีบันไดหนีไฟพร้อมทั้งป้ายบอกขึ้นครุฑทองคำ	ภาพที่ 2.2-9 ระบบป้องกันและแจ้งเหตุอัคคีภัย
	2. จัดเตรียมระบบไฟฟ้าสำรองสำหรับกรณีที่ กปน. ไม่สามารถจ่ายไฟฟ้าให้กับระบบไฟฟ้าของโครงการได้ หรือเกิดเหตุเพลิงไหม้อาคาร เป็นเครื่องสำรองไฟฟ้าแบบเตอร์แยกชุด สำหรับจ่ายไฟฟ้าแสงสว่างฉุกเฉิน (Emergency Light) ชุด สำหรับจ่ายไฟฟ้าแสงสว่างฉุกเฉิน (Emergency Light) ป้ายบอกทางออกและทางหนีไฟ (Exit sign) ซึ่งสามารถจ่ายไฟฟ้าได้ไม่ต่ำกว่า 2 ชั่วโมง	✓	- ปัจจุบันโครงการได้มีการติดตั้งเครื่องสำรองไฟฟ้าแบบเตอร์แยกชุด สำหรับจ่ายไฟฟ้าแสงสว่างฉุกเฉิน (Emergency Light) ป้ายบอกทางออกและทางหนีไฟ (Exit sign) ซึ่งสามารถจ่ายไฟฟ้าได้ไม่ต่ำกว่า 2 ชั่วโมง ภายในอาคารพักอาศัยเรียบร้อยแล้ว	ภาพที่ 2.2-9 ระบบป้องกันและแจ้งเหตุอัคคีภัย

ตารางที่ 2.2-1 (ต่อ) มาตรการป้องกันและแก้ไขผลกระทบสิ่งแวดล้อม โครงการ HAPPY CONDO DONMUANG 2 (ระยะดำเนินการ)

องค์ประกอบทางสิ่งแวดล้อม	มาตรการป้องกันและแก้ไขผลกระทบสิ่งแวดล้อม	ผลการปฏิบัติและรายละเอียดการปฏิบัติตามมาตรการฯ ✓ = ปฏิบัติ ✕ = ไม่ได้ปฏิบัติ ○ = ปฏิบัติไม่ได้ ◎ = ปฏิบัติได้แต่ไม่มีประสิทธิภาพ ● = ยังไม่ถึงเวลาปฏิบัติ	ปัญหา/อุปสรรค/ แนวทางแก้ไข	เอกสารอ้างอิง
3.6 การป้องกันอัคคีภัย (ต่อ)	3. จัดให้มีพื้นที่จัดรวมพลจำนวน 6 แห่ง โดยมีพื้นที่รวม 856.51 ตร.ม. 3,426 คน (0.25 ตร.ม./คน) ซึ่งเพียงพอต่อผู้พักอาศัย พนักงาน และผู้ให้บริการโครงการจำนวน 3,318 คน คิดเป็นสัดส่วนต่อพื้นที่รวมคนต่อจำนวนผู้พักอาศัยเท่ากับ 0.26 ตร.ม./คน	✓	- ปัจจุบันทางโครงการมีการกำหนดจุดรวมพลเบื้องต้น จำนวน 7 แห่ง ซึ่งเพียงพอต่อผู้พักอาศัยภายในโครงการ	ภาพที่ 2.2-9 ระบบป้องกันและแจ้งเหตุอัคคีภัย
	4. จัดให้มีป้ายแสดงเส้นทางหนีไฟ และอุปกรณ์แจ้งเหตุสำหรับผู้ทุพพลภาพ โดยสามารถหนีไฟได้ในทางหนีไฟเส้นทางหลักที่บันไดหนีไฟ หรือสามารถหนีไฟมายังพื้นที่โถงลิฟต์ดับเพลิง เพื่อรอความช่วยเหลือจากพนักงานดับเพลิง	✓	- โครงการมีการติดตั้งแผนผังเส้นทางการอพยพหนีไฟ ไปยังจุดรวมคนเบื้องต้นโดยติดไว้บริเวณโถงลิฟต์ และมีบันไดหนีไฟพร้อมทั้งป้ายบอกขึ้นครบทุกอาคาร	ภาพที่ 2.2-9 ระบบป้องกันและแจ้งเหตุอัคคีภัย
	5. จัดอบรม และซ้อมการอพยพหนีไฟอย่างน้อยปีละ 1 ครั้ง โดยติดต่อกับประสานงานกับสถาบันดับเพลิงคลองเตยให้มาจัดอบรมและซักซ้อมแผนอพยพหนีไฟให้กับโครงการ	✓	- ทางโครงการได้จัดให้มีการอบรม และซ้อมการอพยพหนีไฟเป็นประจำทุกปี ปีละ 1 ครั้ง ในปี พ.ศ. 2565 ทางโครงการได้มีการดำเนินการจัดอบรม และซ้อมอพยพหนีไฟ เมื่อวันที่ 15 ตุลาคม พ.ศ. 2565	ภาพที่ 2.2-9 ระบบป้องกันและแจ้งเหตุอัคคีภัย ภาคผนวก ค-2 ใบรับรองการอบรม และฝึกซ้อมอพยพกรณีเกิดเหตุเพลิงไหม้
	6. ติดตั้งแผนผังตำแหน่งบันไดหนีไฟ อุปกรณ์ระงับอัคคีภัย และเส้นทางทางการอพยพหนีไฟ ไว้บริเวณโถงบันได เพื่อประโยชน์ของผู้พักอาศัยและเจ้าหน้าที่บรรเทาสาธารณภัย	✓	- โครงการมีการติดตั้งแผนผังเส้นทางการอพยพหนีไฟ ไปยังจุดรวมคนเบื้องต้นโดยติดไว้บริเวณโถงลิฟต์ และมีบันไดหนีไฟพร้อมทั้งป้ายบอกขึ้นครบทุกอาคาร	ภาพที่ 2.2-9 ระบบป้องกันและแจ้งเหตุอัคคีภัย
	7. จัดทำคู่มือความปลอดภัยหรือแผ่นพับ เพื่อประชาสัมพันธ์เกี่ยวกับข้อควรปฏิบัติขณะเกิดเพลิงไหม้ให้แก่ผู้พักอาศัยภายในโครงการ	✓	- ปัจจุบันทางโครงการได้มีการประชาสัมพันธ์เกี่ยวกับการปฏิบัติตามขณะเกิดเหตุเพลิงไหม้ ดิบบริเวณพื้นที่ส่วนกลางภายในอาคารชุดพักอาศัย ซึ่งเป็นจุดที่สามารถมองเห็นได้อย่างชัดเจน	ภาพที่ 2.2-5 การรณรงค์และประชาสัมพันธ์
3.7 ระบบระบายอากาศ	1. ตรวจสอบตรวจสอบอุปกรณ์ที่ใช้ระบายอากาศให้สามารถใช้งานได้อย่างเหมาะสมโดยจะตรวจสอบช่องเปิดต่างๆ มิให้มีสิ่งกีดขวาง	✓	- โครงการมอบหมายให้พนักงานทำความสะอาดพื้นที่ช่องเปิด ประตู หรือหน้าต่าง หากพบเห็นมีวัตถุหรือสิ่งกีดขวางให้การเคลื่อนย้ายโดยทันที เพื่อให้โอกาสสามารถถ่ายเทได้สะดวก	ภาพที่ 2.2-1 การดูแลภูมิทัศน์

ตารางที่ 2.2-1 (ต่อ) มาตรการป้องกันและแก้ไขผลกระทบสิ่งแวดล้อม โครงการ HAPPY CONDO DONMUANG 2 (ระยะดำเนินการ)

องค์ประกอบทางสิ่งแวดล้อม	มาตรการป้องกันและแก้ไขผลกระทบสิ่งแวดล้อม	ผลการปฏิบัติตามและรายละเอียดการปฏิบัติตามมาตรการฯ ✓ = ปฏิบัติ ✕ = ไม่ได้ปฏิบัติ ○ = ปฏิบัติไม่ได้ ◎ = ปฏิบัติได้แต่ไม่มีประสิทธิภาพ ● = ยังไม่เริ่มเวลาปฏิบัติ	ปัญหา/อุปสรรค/ แนวทางแก้ไข	เอกสารอ้างอิง
3.7 ระบบระบายอากาศ (ต่อ)	2. ติดตั้งป้ายห้ามติดเครื่องย่นทั้งไว้ภายในบริเวณที่จอดรถ ให้สามารถสังเกตได้อย่างชัดเจนและทั่วถึง	✓	-	ภาพที่ 2.2-2 ระบบ การจราจร
	3. จัดให้มีพื้นที่สีเขียวภายในโครงการ ขนาดพื้นที่รวม 3,336.24 ตร.ม.	✓	-	ภาพที่ 2.2-3 พื้นที่สีเขียว
	4. มีช่องระบายอากาศบริเวณชานพักบันไดหนีไฟแต่ละชั้น	✓	-	ภาพที่ 2.2-9 ระบบป้องกัน และแจ้งเหตุอัคคีภัย
	5. การระบายอากาศบริเวณห้องโถงหน้าลิฟต์ดับเพลิงทุกชั้น ติดตั้งตู้เก็บสายฉีดดับเพลิง หัวต่อ และอุปกรณ์อื่นๆ และมีระบบอัดลมภายในห้องโถงลิฟต์ดับเพลิงที่มีความดันลมขณะใช้งานไม่น้อยกว่า 3.86 ปาลกาสเมตร ทำงานได้อัตโนมัติ เมื่อเกิดเพลิงไหม้	✓	-	ภาพที่ 2.2-9 ระบบป้องกัน และแจ้งเหตุอัคคีภัย
	1. จัดให้มีเจ้าหน้าที่คอยอำนวยความสะดวกบริเวณทางเข้า-ออกโครงการบริเวณถนนสรองประมาณ 24 ชั่วโมง เพื่อประโยชน์ให้ผู้สัญจรผ่านหน้าโครงการสังเกตเห็นได้ง่าย ในกรณีที่ยอดยานบนถนนสรองประมาณมีความหนาแน่นและชะลอตัวเนื่องจากปริมาณการสัญจรมีมากก็จะให้เจ้าหน้าที่คอยกันรถยนต์บนทางตรงเพื่อให้รถยนต์ที่จะเข้า-ออกโครงการ	✓	-	ภาพที่ 2.2-2 ระบบ การจราจร

ตารางที่ 2.2-1 (ต่อ) มาตรการป้องกันและแก้ไขผลกระทบสิ่งแวดล้อม โครงการ HAPPY CONDO DONMUANG 2 (ระยะดำเนินการ)

องค์ประกอบทางสิ่งแวดล้อม	มาตรการป้องกันและแก้ไขผลกระทบสิ่งแวดล้อม	ผลการปฏิบัติและรายละเอียดการปฏิบัติตามมาตรการฯ ✓ = ปฏิบัติ ✗ = ไม่ได้ปฏิบัติ ○ = ปฏิบัติไม่ได้ ◎ = ปฏิบัติได้แต่ไม่มีประสิทธิภาพ ● = ยังไม่ถึงเวลาปฏิบัติ	ปัญหา/อุปสรรค/ แนวทางแก้ไข	เอกสารอ้างอิง
3.8 การจราจร (ต่อ)	สามารถเคลื่อนตัวเข้าสู่กระแสจราจรบนไฮสปีดได้ อย่างสะดวกและปลอดภัยมากขึ้น	✓		
	2. จัดทำสถิติการจราจร/บัตรอนุญาตผ่านเข้า-ออกโครงการ ติด ด้านหน้ารถของผู้ที่พักอาศัยในโครงการ เพื่อให้สะดวกใน การตรวจสอบ และรวดเร็วในการผ่านเข้า-ออกโครงการ ไม่ เกิดการกีดขวางจราจร	✓	- ปัจจุบันโครงการมีการจัดระเบียบการจราจรของผู้พักอาศัย อาศัยภายในโครงการโดยการแจกสติ๊กเกอร์ติดหน้ารถ และ ระบบ EASY PASS เพื่อเป็นการช่วยให้เจ้าหน้าที่รักษาความ ปลอดภัย สามารถดูแลและคอยอำนวยความสะดวกได้ง่ายยิ่งขึ้น	ภาพที่ 2.2-2 ระบบ การจราจร
	3. จัดทำป้ายและสัญญาณจราจรบนพื้นทางให้ชัดเจน และ ไม่ก่อให้เกิดความสับสนของผู้ขับขี่ ทำให้การเคลื่อนตัวของ รถในโครงการ และบริเวณทางเข้า-ออกโครงการสามารถทำ ได้อย่างดี และปลอดภัย	✓	- โครงการจัดระเบียบการจราจร โดยมีเครื่องหมายการจราจร และสัญลักษณ์การจราจรบนพื้นทาง บริเวณถนนภายในโครงการ และจุดที่สามารถมองเห็นอย่างชัดเจน	ภาพที่ 2.2-2 ระบบ การจราจร
	4. ติดตั้งป้ายชี้โครงการ ลูกศรแสดงทิศทาง บริเวณ ทางเข้า-ออกโครงการ ที่สามารถมองเห็นได้อย่างชัดเจน และอยู่ในระยะทางพอสมควรได้ทันที เพื่อเข้าสู่ โครงการได้อย่างปลอดภัย และลดการเดินรถที่เร็วเกินไป เหมาะสม อันเป็นสาเหตุของปัญหาจราจรและอุบัติเหตุ บริเวณทางเข้า-ออกโครงการได้	✓	- ปัจจุบันทางโครงการมีการติดตั้งป้ายชี้โครงการ และลูกศร แสดงทิศทางบริเวณทางเข้า-ออกโครงการที่สามารถมองเห็นได้ อย่างชัดเจน และอยู่ในระยะทางพอสมควรที่จะชะลอรถได้ทัน เพื่อเข้าสู่โครงการได้อย่างปลอดภัย	ภาพที่ 2.2-2 ระบบ การจราจร
	5. ติดตั้งกระจกโค้งจราจร บริเวณทางโค้งและทางแยก เช่น บริเวณโค้งมุมอาคาร หรือทางขึ้น-ลงชั้นจอดรถ เป็นต้น เพื่อให้ผู้ขับขี่มองเห็นรถที่วิ่งสวนทางได้ง่ายขึ้น	✓	- โครงการได้มีการติดตั้งกระจกเงาโค้ง ในบริเวณทางแยก และ จุดอับที่ยากต่อการมองเห็น เพื่อลดอุบัติเหตุจากการตัดกระแส จราจรของรถยนต์ในพื้นที่โครงการ	ภาพที่ 2.2-2 ระบบ การจราจร
	6. ติดตั้งไฟฟ้าแสงสว่างบริเวณช่องทางเข้า-ออกโครงการ ให้สามารถมองเห็นรถที่เข้าและออกโครงการได้อย่างชัดเจน ในช่วงเวลากลางคืน	✓	- บริเวณช่องทางเข้า-ออกโครงการ โครงการได้จัดให้มีระบบไฟ ส่องสว่างอย่างเพียงพอ เพื่ออำนวยความสะดวกให้แก่ผู้ขับขี่ สามารถมองเห็นรถที่เข้า-ออกโครงการ ได้อย่างชัดเจนใน ช่วงเวลากลางคืน	ภาพที่ 2.2-2 ระบบ การจราจร

ตารางที่ 2.2-1 (ต่อ) มาตรการป้องกันและแก้ไขผลกระทบสิ่งแวดล้อม โครงการ HAPPY CONDO DONMUANG 2 (ระยะดำเนินการ)

องค์ประกอบทางสิ่งแวดล้อม	มาตรการป้องกันและแก้ไขผลกระทบสิ่งแวดล้อม	ผลการปฏิบัติตามและรายละเอียดการปฏิบัติตามมาตรการฯ ✓ = ปฏิบัติ ✕ = ไม่ได้ปฏิบัติ ○ = ปฏิบัติไม่ได้ ◎ = ปฏิบัติได้แต่ไม่มีประสิทธิภาพ ● = ยังไม่เริ่มปฏิบัติตาม	ปัญหา/อุปสรรค/ แนวทางแก้ไข	เอกสารอ้างอิง
3.8 การจราจร (ต่อ)	7. ห้ามไม่ให้มีการจอดรถบริเวณทางเข้า-ออกของโครงการ เพื่อให้เกิดความคล่องตัวในการเดินรถ และไม่กีดขวางการจราจรของรถที่จะเข้าหรือออกจากโครงการ	✓	-	ภาพที่ 2.2-2 ระบบการจราจร
	8. ประชาสัมพันธ์ให้ผู้พักอาศัยใช้ระบบขนส่งมวลชนให้มากขึ้น เนื่องจากตำแหน่งที่ตั้งของโครงการอยู่ใกล้กับสถานีรถไฟดอนเมือง และมีรถสองแถววิ่งให้บริการผ่านหน้าโครงการ	✕	ตารางที่ 4-2	-
	9. จัดให้มีที่จอดรถจำนวน 331 คัน และใช้ระบบที่จอดรถเป็นแบบอิสระ สามารถเข้าจอดได้เมื่อว่าง ซึ่งจะทำให้มีที่จอดรถหมุนเวียนภายในโครงการเพิ่มมากขึ้นกว่าแบบกำหนดที่จอดรถประจำ	✓	-	ภาพที่ 2.2-2 ระบบการจราจร
	10. ผู้ที่มาติดต่อผู้พักอาศัยภายในโครงการ เจ้าหน้าที่ที่รักษาความปลอดภัยจะแจกบัตรจอดรถชั่วคราวให้ โดยให้จอดได้ไม่เกิน 2 ชม. หลังจากนั้นให้เสียค่าที่จอดรถ	✓	-	ภาพที่ 2.2-2 ระบบการจราจร
	11. ห้ามรถยนต์นอกโครงการเข้ามาจอดค้างคืนภายในโครงการ	✓	-	ภาพที่ 2.2-2 ระบบการจราจร
	12. ดำเนินการควบคุมการปล่อยรถออกจากโครงการโดยให้เจ้าหน้าที่จัดการจราจรของโครงการปล่อยรถออกจากโครงการต่อเนื่องสูงสุดไม่เกิน 10 คันต่อครั้ง เพื่อป้องกันรถจาก	✓	-	ภาพที่ 2.2-2 ระบบการจราจร

องค์ประกอบทางสิ่งแวดล้อม	มาตรการป้องกันและแก้ไขผลกระทบสิ่งแวดล้อม	ผลการปฏิบัติตามและรายละเอียดการปฏิบัติตามมาตรการฯ ✓ = ปฏิบัติ ✕ = ไม่ได้ปฏิบัติ ○ = ปฏิบัติไม่ได้ ⊙ = ปฏิบัติได้แต่ไม่มีประสิทธิภาพ ● = ยังไม่ถึงเวลาปฏิบัติ	ปัญหา/อุปสรรค/ แนวทางแก้ไข	เอกสารอ้างอิง
3.8 การจราจร (ต่อ)	<p>โครงการไปก่อสร้างบนถนนสร่งประชาและลดปัญหาการชะลอตัวของยานบนถนนเนื่องจากโครงการ</p> <p>13. ประชาสัมพันธ์และรณรงค์เกี่ยวกับเรื่องความปลอดภัยในการขับขี่ให้แก่ลูกบ้านและผู้ใช้รถจักรยานและผู้ใช้รถจักรยานเป็นประจำ เกี่ยวกับกฎจราจรและกฎความปลอดภัยในการขับขี่ ทั้งการขับขี่ด้วยความระมัดระวัง การให้สัญญาณเพื่อเสียขั้วยาวตลอดเวลาในการเข้าออกโครงการ รวมถึงควรหยุดยวณต้นจนกว่ารถยวณต้นบนถนนสร่งประชาจะว่างหรือเบาบางถึงสามารถที่จะเลี้ยวรถยวณต้นเข้า-ออกโครงการได้เพื่อความปลอดภัยมากยิ่งขึ้น</p> <p>14. ปี ด (CCTV) ให้ใช้งานได้อย่างสมบูรณ์ และมีประสิทธิภาพอยู่เสมอ</p> <p>15. ติดตั้งป้าย/สัญญาณจราจรบริเวณทางโค้ง และทางแยกของถนนภายในโครงการและที่จอดรถตามความเหมาะสม</p> <p>16. จัดให้มีเจ้าหน้าที่ประจำทางเข้า-ออก เพื่อควบคุมและอำนวยความสะดวกตลอดเวลา</p> <p>17. ติดตั้งป้ายแสดงทางเข้า-ออกในระยะที่สามารถมองเห็นได้ง่ายก่อนเข้าสู่พื้นที่โครงการเพื่อให้ผู้ขับขี่ยานพาหนะที่จะเลี้ยวเข้าสู่โครงการชะลอรถ และเตรียมพร้อมก่อนเข้าสู่โครงการ</p>	<p>✓</p> <p>- โครงการจัดระเบียบการจราจร โดยมีเครื่องหมายการจราจรและสัญลักษณ์การจราจรบนพื้นทาง บริเวณถนนภายในโครงการและจุดที่สามารถมองเห็นอย่างชัดเจน</p>	-	ภาพที่ 2.2-2 ระบบการจราจร
	<p>14. ปี ด (CCTV) ให้ใช้งานได้อย่างสมบูรณ์ และมีประสิทธิภาพอยู่เสมอ</p>	<p>✓</p> <p>- โครงการได้มีการติดตั้งกล้องวงจรปิด (CCTV) บริเวณทางเข้า-ออกโครงการ รวมถึงบริเวณภายใน และภายนอกอาคาร พร้อมทั้งจัดให้มีเจ้าหน้าที่รักษาความปลอดภัยตลอด 24 ชั่วโมง</p>	-	ภาพที่ 2.2-10 ระบบรักษาความปลอดภัย
	<p>15. ติดตั้งป้าย/สัญญาณจราจรบริเวณทางโค้ง และทางแยกของถนนภายในโครงการและที่จอดรถตามความเหมาะสม</p>	<p>✓</p> <p>- โครงการได้มีการติดตั้งกระจกนูนโค้ง ในบริเวณทางแยก และจุดอับที่ยกต่อการมองเห็น เพื่อลดอุบัติเหตุจากการตัดกระแสนจราจรของรถยวณต้นในพื้นที่โครงการ</p>	-	ภาพที่ 2.2-2 ระบบการจราจร
	<p>16. จัดให้มีเจ้าหน้าที่ประจำทางเข้า-ออก เพื่อควบคุมและอำนวยความสะดวกตลอดเวลา</p>	<p>✓</p> <p>- โครงการได้จัดให้มีเจ้าหน้าที่รักษาความปลอดภัยบริเวณทางเข้า-ออกโครงการตลอดเวลา 24 ชั่วโมง โดยเฉพาะในช่วงเวลาเร่งด่วน</p>	-	ภาพที่ 2.2-2 ระบบการจราจร
	<p>17. ติดตั้งป้ายแสดงทางเข้า-ออกในระยะที่สามารถมองเห็นได้ง่ายก่อนเข้าสู่พื้นที่โครงการเพื่อให้ผู้ขับขี่ยานพาหนะที่จะเลี้ยวเข้าสู่โครงการชะลอรถ และเตรียมพร้อมก่อนเข้าสู่โครงการ</p>	<p>✓</p> <p>- ปัจจุบันทางโครงการมีการติดตั้งป้ายชื่อโครงการ และลูกศรแสดงทิศทางบริเวณทางเข้า-ออกโครงการที่สามารถมองเห็นได้อย่างชัดเจน และอยู่ในระยะทางพอสมควรที่จะชะลอรถได้ทันเพื่อเข้าสู่โครงการได้อย่างปลอดภัย</p>	-	ภาพที่ 2.2-2 ระบบการจราจร

ตารางที่ 2.2-1 (ต่อ) มาตรการป้องกันและแก้ไขผลกระทบสิ่งแวดล้อม โครงการ HAPPY CONDO DONMUANG 2 (ระยะดำเนินการ)

องค์ประกอบทางสิ่งแวดล้อม	มาตรการป้องกันและแก้ไขผลกระทบสิ่งแวดล้อม	ผลการปฏิบัติและรายละเอียดการปฏิบัติตามมาตรการฯ ✓ = ปฏิบัติ ✕ = ไม่ได้ปฏิบัติ ○ = ปฏิบัติไม่ได้ ◎ = ปฏิบัติได้แต่ไม่มีประสิทธิภาพ ● = ยังไม่ถึงเวลาปฏิบัติ	ปัญหา/อุปสรรค/ แนวทางแก้ไข	เอกสารอ้างอิง
3.9 การใช้ที่ดิน	1. กำจัดปฐพีพืชรบกวนก่อนก่อสร้างอาคารก่อสร้างให้พื้นที่อาคารรวมต่อพื้นที่ดินไม่เกินตามข้อกำหนด	✓	-	-
3.10 พื้นที่สีเขียว	1. ตรวจสอบพื้นที่สีเขียวในโครงการให้มีสภาพสมบูรณ์ตามที่ระบุไว้ในรายงาน หากพบว่าการตายจะดำเนินการปลูกทดแทนต้นเดิมทันที 2. จัดให้มีเจ้าหน้าที่ดูแลต้นไม้ภายในโครงการเป็นประจำ	✓	-	ภาพที่ 2.2-1 การดูแลภูมิทัศน์
3.11 การใช้ไฟฟ้าและงานอนุรักษ์พลังงาน	1. มาตรการโดยเจ้าของโครงการ - ติดตั้งอุปกรณ์เคเบิลสายไฟฟ้า รวมถึงสายสัญญาณทางไฟฟ้าสื่อสารต่างๆให้เป็นไปด้วยความเรียบร้อย ถูกต้องตามมาตรฐานของการใช้ไฟฟ้าในอาคาร - ติดตั้งอุปกรณ์ไฟฟ้าภายในห้องพัก แบบประหยัดพลังงาน และมีอายุการใช้งานยาวนาน เช่น หลอดประหยัดไฟ เป็นต้น - ตรวจสอบดูแลอุปกรณ์เครื่องใช้ไฟฟ้าสำรอง และสายไฟฟ้าให้อยู่ในสภาพดีอยู่เสมอตามคู่มือของผู้ผลิต - จัดให้มีพื้นที่สีเขียวภายในโครงการ 3,336.24 ตร.ม. ทั้งนี้เพื่อช่วยลดปริมาณความร้อนสะสมของพื้นที่เป็นลานคอนกรีต และจะถ่ายเทสู่ตัวอาคารเวลากลางคืน - ติดตั้งระบบไฟฟ้าในพื้นที่สีเขียวและทางเดินเป็น 2 ระบบ เพื่อเปิดไฟแสงสว่างบางบริเวณที่ไม่จำเป็นในเวลาพัก โดยเฉพาะไฟทางเดินไว้ให้แกผู้พักอาศัย - ประชาสัมพันธ์วิธีประหยัดพลังงาน อาทิ จัดทำแผ่นพับ บัณฑิตวิธีการประหยัดพลังงาน เป็นต้น	✓	-	ภาพที่ 2.2-11 การอนุรักษ์พลังงาน

ตารางที่ 2.2-1 (ต่อ) มาตรการป้องกันและแก้ไขผลกระทบสิ่งแวดล้อม โครงการ HAPPY CONDO DONMUANG 2 (ระยะดำเนินการ)

องค์ประกอบทางสิ่งแวดล้อม	มาตรการป้องกันและแก้ไขผลกระทบสิ่งแวดล้อม	ผลการปฏิบัติและรายละเอียดการปฏิบัติตามมาตรการฯ ✓ = ปฏิบัติ ✗ = ไม่ได้ปฏิบัติ ○ = ปฏิบัติไม่ได้ ◎ = ปฏิบัติได้แต่ไม่มีประสิทธิภาพ ● = ยังไม่ลงเวลาปฏิบัติ	ปัญหา/อุปสรรค/ แนวทางแก้ไข	เอกสารอ้างอิง
3.11 การใช้ไฟฟ้าและการอนุรักษ์พลังงาน (ต่อ)	<ul style="list-style-type: none"> - ใช้กระจกในห้องพักเพื่อเป็นช่องรับแสงจากธรรมชาติ - ออกแบบตัวอาคารให้มีพื้นที่เปิดรับแสงสว่างจากภายนอกและจัดให้มีการระบายอากาศโดยวิธีธรรมชาติมากที่สุด เพื่อลดการใช้พลังงานให้แสงสว่างและเครื่องปรับอากาศ - เลือกใช้อุปกรณ์/เครื่องใช้ไฟฟ้าแบบประหยัดไฟ โดยเฉพาะเครื่องปรับอากาศที่มีสมรรถนะการทำงาน (COP) หรืออัตราส่วนประสิทธิภาพพลังงาน (EER) สูง รวมถึงสอดคล้องกับการออกแบบลักษณะการใช้งาน - เลือกใช้อุปกรณ์ให้แสงสว่างชนิดประหยัดพลังงาน (LED) ในบริเวณพื้นที่โครงการทั้งในส่วนกลางและห้องพักอาศัย - เลือกใช้เคเบิลไฟแบบมีแผ่นสะท้อน เพื่อช่วยให้แสงสว่างจากหลอดไฟกระจายได้อย่างเต็มประสิทธิภาพ 			
	<p>2. มาตรการโดยเจ้าของโครงการแจ้งผู้พักอาศัยให้ปฏิบัติ</p> <ul style="list-style-type: none"> - ประชาสัมพันธ์วิธีการประหยัดพลังงานสำหรับผู้พักอาศัย โดยจัดทำคู่มือการประหยัดพลังงานสำหรับผู้พักอาศัย โดยผู้ดูแลห้องพักอาศัย - รมรณรงค์ให้ผู้อยู่อาศัยใช้ไฟฟ้าอย่างประหยัด - ประชาสัมพันธ์ให้ผู้พักอาศัยควรปรับระดับอุณหภูมิภายในห้องให้พอเหมาะประมาณ 25-26 องศาเซลเซียส และรณรงค์ให้มีการใช้ไฟฟ้าอย่างประหยัดผู้เข้าพักอาศัย 	<ul style="list-style-type: none"> - ปัจจุบันทางโครงการได้มีการประชาสัมพันธ์การประหยัดพลังงาน และติดป้ายรณรงค์ “ปิดไฟทุกครั้งเมื่อไม่ใช้งาน” บริเวณพื้นที่ส่วนกลาง และได้มีการประชาสัมพันธ์การใช้ไฟฟ้าอย่างประหยัดผ่านบอร์ดประชาสัมพันธ์ แต่อาคารชุดพักอาศัย 	-	ภาพที่ 2.2-5 การรณรงค์และประชาสัมพันธ์

ตารางที่ 2.2-1 (ต่อ) มาตรการป้องกันและแก้ไขผลกระทบสิ่งแวดล้อม โครงการ HAPPY CONDO DONMUANG 2 (ระยะดำเนินการ)

องค์ประกอบทางสิ่งแวดล้อม	มาตรการป้องกันและแก้ไขผลกระทบสิ่งแวดล้อม	ผลการปฏิบัติและรายละเอียดการปฏิบัติตามมาตรการฯ ✓ = ปฏิบัติ ✕ = ไม่ได้ปฏิบัติ ○ = ปฏิบัติไม่ได้ ◎ = ปฏิบัติได้แต่ไม่มีประสิทธิภาพ ● = ยังไม่เริ่มเวลาปฏิบัติ	ปัญหา/อุปสรรค/ แนวทางแก้ไข	เอกสารอ้างอิง
3.11 การใช้ไฟฟ้าและการอนุรักษ์พลังงาน (ต่อ)	- ให้ผู้พักอาศัยในโครงการทำความสะอาดเครื่องปรับอากาศ โดยเฉพาะที่คอยล์ร้อน คอยล์เย็น ตัวกรองอากาศ และครีบบายอากาศไม่ให้มีฝุ่นเกาะหนาเกินไป เพื่อเป็นการประหยัดพลังงานไฟฟ้า			
3.12 ความปลอดภัยในชีวิตและทรัพย์สิน	1. ติดตั้งระบบกล้องวงจรปิดทั้งภายในอาคารพักอาศัยและอาคารจอดรถ และบริเวณโดยรอบอาคาร	✓	-	ภาพที่ 2.2-10 ระบบรักษาความปลอดภัย
	2. จัดให้มีเจ้าหน้าที่ดูแลรักษาความปลอดภัย เพื่ออำนวยความสะดวกด้านจราจร และดูแลความปลอดภัยในชีวิตและทรัพย์สินของผู้พักอาศัยและโครงการ	✓		
4. คุณค่าต่อคุณภาพชีวิต				
4.1 สภาพเศรษฐกิจและสังคม	1. ดำเนินการตามมาตรการป้องกันและแก้ไขผลกระทบด้านการจราจร ด้านสุขภาพ ด้านการบำบัดน้ำเสีย ด้านการจัดการมูลฝอย และด้านการบำบัดแสงแดดและทิศทางการลมโดยส่วนใหญ่แล้ว และจะมีการปรับปรุงให้ดียิ่งขึ้นในอนาคต	✓	-	-
	2. จัดให้มีเจ้าหน้าที่รับเรื่องร้องเรียน กรณีเกิดผลกระทบกับผู้อยู่อาศัยบริเวณโดยรอบโครงการ	✓	-	-
4.2 สาธารณสุข	-		-	-

ตารางที่ 2.2-1 (ต่อ) มาตรการป้องกันและแก้ไขผลกระทบสิ่งแวดล้อม โครงการ HAPPY CONDO DONMUANG 2 (ระยะดำเนินการ)

องค์ประกอบทางสิ่งแวดล้อม	มาตรการป้องกันและแก้ไขผลกระทบสิ่งแวดล้อม	ผลการปฏิบัติและรายละเอียดการปฏิบัติตามมาตรการฯ ✓ = ปฏิบัติ ✕ = ไม่ได้ปฏิบัติ ○ = ปฏิบัติไม่ได้ ◎ = ปฏิบัติได้แต่ไม่มีประสิทธิภาพ ● = ยังไม่ถึงเวลาปฏิบัติ	ปัญหา/อุปสรรค/ แนวทางแก้ไข	เอกสารอ้างอิง
4.3 สุขภาพ 1) ด้านสุขภาพกาย โรคระบบทางเดินหายใจ	1. ฉีดล้างทำความสะอาดถนนและทางวิ่งภายในโครงการอย่างสม่ำเสมอ	✓	-	ภาพที่ 2.2-1 การดูแลภูมิทัศน์
	2. ควบคุมความเร็วของรถภายในโครงการ เช่น ป้ายจำกัดความเร็ว เพื่อลดความเร็วเพื่อไม่ให้เกิดการฟุ้งกระจายของฝุ่นบริเวณถนน	✓	-	ภาพที่ 2.2-2 ระบบการจราจร
	3. ออกแบบให้มีระบบระบายอากาศจากชั้นจอดรถ โดยติดตั้งพัดลมระบายอากาศ	✓	-	ภาพที่ 2.2-2 ระบบการจราจร
	4. ติดตั้งป้ายห้ามติดเครื่องยนต์ทิ้งไว้ บริเวณที่จอดรถภายในโครงการให้ได้อย่างชัดเจนและทั่วถึง	✓	-	ภาพที่ 2.2-2 ระบบการจราจร
	5. จัดทำป้ายและสัญลักษณ์จราจรบนเส้นทางให้ชัดเจน และไม่ก่อให้เกิดความสับสนของผู้ที่ขับขี่ทำให้มีการเคลื่อนตัวของรถภายในโครงการและบริเวณทางเข้า-ออกโครงการได้อย่างสะดวก และไม่ติดขัด	✓	-	ภาพที่ 2.2-2 ระบบการจราจร
	6. จัดให้มีพื้นที่สีเขียวภายในโครงการ เพื่อช่วยในการลดการฟุ้งกระจายของฝุ่นละออง และช่วยลดอุณหภูมิที่เกิดจากยานพาหนะที่เข้า-ออกโครงการ	✓	-	ภาพที่ 2.2-3 พื้นที่สีเขียว

ตารางที่ 2.2-1 (ต่อ) มาตรการป้องกันและแก้ไขผลกระทบสิ่งแวดล้อม โครงการ HAPPY CONDO DONMUANG 2 (ระยะดำเนินการ)

องค์ประกอบทางสิ่งแวดล้อม	มาตรการป้องกันและแก้ไขผลกระทบสิ่งแวดล้อม	ผลการปฏิบัติตามและรายละเอียดการปฏิบัติตามมาตรการฯ ✓ = ปฏิบัติ ✗ = ไม่ได้ปฏิบัติ ○ = ปฏิบัติไม่ได้ ◎ = ปฏิบัติได้แต่ไม่มีประสิทธิภาพ ● = ยังไม่ถึงเวลาปฏิบัติ	ปัญหา/อุปสรรค/ แนวทางแก้ไข	เอกสารอ้างอิง
1) ด้านสุขภาพกาย โรคระบบทางเดินหายใจ (ต่อ)	1. ตรวจสอบช่องระบายอากาศภายในโครงการใหม่สิ่ง กีดขวางการระบายอากาศ	✓	เกี่ยวข้องเป็นประจำทุกวัน เพื่อให้มีความอุดมสมบูรณ์และสวยงาม อยู่เสมอ - โครงการมอบหมายให้พนักงานทำความสะอาดพื้นที่ช่อง เปิด ประตู หรือน้ำต่าง หากพบเห็นวัสดุหรือสิ่งกีดขวางให้ทำ การเคลื่อนย้ายโดยทันที เพื่อให้อากาศสามารถถ่ายเทได้สะดวก	ภาพที่ 2.2-1 การดูแลภูมิ ทัศน์
	2. ระบบเครื่องปรับอากาศในพื้นที่ส่วนกลางของอาคารนิติ บุคคลอาคารชุดต้องจัดให้มีการล้างแผ่นกรองอากาศของ เครื่องปรับอากาศ อย่างน้อยเดือนละ 1 ครั้ง และล้าง เครื่องปรับอากาศแบบเติมระบบเป็นประจำสม่ำเสมอทุก 6 เดือน เพื่อป้องกันการเป็นแหล่งสะสมของเชื้อโรค	✓	- ทางโครงการได้มีการดำเนินการล้างเครื่องปรับอากาศบริเวณ พื้นที่ส่วนกลางเป็นประจำทุก 6 เดือน	ภาพที่ 2.2-12 ระบบระบาย อากาศ
	3. ประชาสัมพันธ์ให้ผู้พักอาศัยในโครงการล้างแผ่นกรอง อากาศของเครื่องปรับอากาศในห้องพักอาศัยอย่างน้อยเดือน ละ 1 ครั้ง โดยใช้น้ำฉีดแรงๆบริเวณด้านหลัง เพื่อให้ฝุ่นและ สิ่งสกปรกหลุดออก และในแต่ละปีควรล้างเครื่องปรับอากาศ แบบเติมระบบ ซึ่งจะช่วยให้ผู้อยู่อาศัยปลอดภัยและเชื้อโรคที่ เกาะติดอยู่กับส่วนต่างๆของเครื่องปรับอากาศ	✓	- โครงการมีการประชาสัมพันธ์การล้างเครื่องปรับอากาศ พร้อมติดตั้งบอร์ดติดต่อ ไว้บริเวณโถงตอมรับด้านล่างของแต่ละ อาคารพักอาศัย	ภาพที่ 2.2-5 การรณรงค์ และประชาสัมพันธ์
- โรคผิวหนัง	1. ล้างทำความสะอาดถึงเก็บน้ำเพื่อล้างตะกอน สนิม และ คราบสกปรกที่เกาะตามผนังหรือขอบมุมของถัง ที่น้ำไม่มี การหมุนเวียน ซึ่งจะปิดทำความสะอาดครั้งละถัง เพื่อไม่ให้ ส่งผลกระทบต่อการใช้ของผู้อยู่อาศัยโดยมีความถี่ในการ ล้างทำความสะอาดปีละ 2 ครั้ง (6 เดือน/ครั้ง)	◎	- ทางโครงการมีแผนการล้างทำความสะอาดถังสำรองน้ำใช้ ภายในโครงการในควมถี่ ปีละ 1 ครั้ง ทั้งนี้ในปี พ.ศ. 2565 ทาง โครงการได้มีการดำเนินการล้างถังสำรองน้ำใช้ เมื่อวันที่ 17-18 พฤศจิกายน พ.ศ. 2565	ภาพที่ 2.2-6 ระบบน้ำใช้

ตารางที่ 2.2-1 (ต่อ) มาตรการป้องกันและแก้ไขผลกระทบสิ่งแวดล้อม โครงการ HAPPY CONDO DONMUANG 2 (ระยะดำเนินการ)

องค์ประกอบทางสิ่งแวดล้อม	มาตรการป้องกันและแก้ไขผลกระทบสิ่งแวดล้อม	ผลการปฏิบัติตามและรายละเอียดการปฏิบัติตามมาตรการฯ ✓ = ปฏิบัติ ✗ = ไม่ได้ปฏิบัติ ○ = ปฏิบัติไม่ได้ ◎ = ปฏิบัติได้แต่ไม่มีประสิทธิภาพ ● = ยังไม่ถึงเวลาปฏิบัติ	ปัญหา/อุปสรรค/ แนวทางแก้ไข	เอกสารอ้างอิง
- ไรต์คิวหนึ่ง (ต่อ)	2. ออกแบบถังเก็บน้ำใต้ดินให้มีกำลัง 2 ฝว.ถึง เพื่ออำนวยความสะดวกในการทำความสะอาดและดูแลรักษา	✓	-	ภาพที่ 2.2-6 ระบบน้ำใช้
	3. หากเกิดอุบัติเหตุคอนกรีตที่สัมผัสกับน้ำเพื่อป้องกันการปนเปื้อนเข้าสู่ถังเก็บน้ำ	✓	-	-
	1. จัดให้มีระบบบำบัดน้ำเสียแบบเดิมอากาศ ออกแบบให้รองรับน้ำเสียได้อย่างเพียงพอ และสามารถบำบัดน้ำเสียให้ได้คุณภาพตามมาตรฐานน้ำทิ้งจากอาคารประเภท ข ซึ่งกำหนดให้มีค่า BOD ในน้ำไม่เกิน 30 มก./ล. ก่อนระบายออกสู่ท่อระบายน้ำริมถนนสาธารณะ	✓	-	ภาพที่ 2.2-4 ระบบการจัดหาน้ำเสียและสิ่งขี้มูล
	2. จัดให้มีเจ้าหน้าที่ที่มีความรู้ ความชำนาญดูแลรักษาและควบคุมระบบบำบัดน้ำเสียให้ทำงานได้อย่างต่อเนื่องและมีประสิทธิภาพ	✓	-	ภาคผนวก ค-1 Check Sheet ที่เกี่ยวข้องกับการดูแลระบบสาธารณูปโภคและระบบสุขาภิบาล
	1. จัดให้มีการทวงน้ำไว้ในระบบท่อระบายน้ำภายในโครงการ เพื่อไม่ให้ท่วมขังภายในพื้นที่โครงการ	✓	-	ภาพที่ 2.2-7 ระบบการระบายน้ำ
	2. ตรวจสอบดูแลอุปกรณ์ท่อระบายน้ำเป็นประจำทุกวัน เพื่อป้องกันมิให้มีการสะสมตะกอนดินในบ่อพักที่เป็นสาเหตุให้เกิดการอุดตัน ซึ่งเป็นอุปสรรคในการระบายน้ำ	✓	-	-

ตารางที่ 2.2-1 (ต่อ) มาตรการป้องกันและแก้ไขผลกระทบสิ่งแวดล้อม โครงการ HAPPY CONDO DONMUANG 2 (ระยะดำเนินการ)

องค์ประกอบทางสิ่งแวดล้อม	มาตรการป้องกันและแก้ไขผลกระทบสิ่งแวดล้อม	ผลการปฏิบัติและรายละเอียดการปฏิบัติตามมาตรการฯ ✓ = ปฏิบัติ ✕ = ไม่ได้ปฏิบัติ ○ = ปฏิบัติไม่ได้ ◎ = ปฏิบัติได้แต่ไม่มีประสิทธิภาพ ● = ยังไม่ถึงเวลาปฏิบัติ	ปัญหา/อุปสรรค/ แนวทางแก้ไข	เอกสารอ้างอิง
- โรคผิวหนัง (ต่อ)		การขุดลอกท่อระบายน้ำขึ้นอยู่ปริมาณดินตะกอนหรือสิ่งกีดขวางที่ก่อให้เกิดอุปสรรคต่อการระบายน้ำ		
- โรคที่เกิดจากสัตว์ที่เป็นพาหะนำโรค	1. ทำลายแหล่งเพาะพันธุ์สัตว์พาหะนำโรค เช่น กำจัดลูกน้ำยุงลาย เป็นต้น ภายในพื้นที่โครงการ 2. ทำความสะอาดท่อระบายน้ำไม่ให้มีเศษอาหารค้างหรืออุดตัน 3. ใช้ตะแกรงครอบตามรูท่อระบายน้ำทั้งข้างภายในและภายนอกอาคาร 4. ประสานสำนักงานเขตดินแดงให้มากำจัดสัตว์ที่เป็นพาหะนำโรคให้กับโครงการ เช่น ฉีดยุงยากำจัดยุง เป็นต้น 5. จัดให้มีถังมูลฝอยที่มีฝาปิดไว้ ตั้งภายในอาคาร พร้อมทั้งจัดเก็บมูลฝอยไปยังห้องเก็บมูลฝอยรวมของโครงการ	<ul style="list-style-type: none"> - โครงการได้ดำเนินการทำลายแหล่งเพาะพันธุ์สัตว์พาหะนำโรค ภายในพื้นที่โครงการเป็นประจำเดือนละ 1 ครั้ง - ทางโครงการมอบหมายให้เจ้าหน้าที่ฝ่ายช่างคอยตรวจสอบและทำความสะอาดเป็นประจำ เพื่อไม่ให้เกิดการอุดตันของเศษอาหาร - ทางโครงการได้ออกแบบ และใช้ตะแกรงครอบท่อระบายน้ำทั้งบริเวณโครงการ - โครงการได้ดำเนินการทำลายแหล่งเพาะพันธุ์สัตว์พาหะนำโรค ภายในพื้นที่โครงการเป็นประจำเดือนละ 1 ครั้ง - ปัจจุบันทางโครงการจัดให้มีห้องเก็บมูลฝอยประจำชั้นจำนวน 1 ห้อง/ชั้น ภายในมีถังภาชนะรองรับมูลฝอยแบบมีฝาปิดมิดชิด ขนาด 200 ลิตร จำนวน 2 ถัง เพื่อรองรับมูลฝอยเปียกและมูลฝอยรีไซเคิล และขนาด 100 ลิตร จำนวน 2 ถัง รองรับมูลฝอยแห้ง และมูลฝอยอันตราย พร้อมทั้งจัดให้มีพนักงานทำความสะอาดคอยเก็บรวบรวมมูลฝอยจากห้องเก็บมูลฝอยประจำชั้น ไปยังอาคารเก็บมูลฝอยรวม วันละ 1 ครั้ง เวลา 10.00 น. พร้อมทั้งทำความสะอาดถังเก็บมูลฝอยทุกครั้ง เพื่อป้องกันกลิ่นรบกวนผู้พักอาศัยภายในอาคารชุดพักอาศัย 	-	ภาคผนวก ค-3 ตารางเข้ากำจัดแมลง และสัตว์ที่เป็นพาหะนำโรค
			-	ภาคผนวก ค-3 ตารางเข้ากำจัดแมลง และสัตว์ที่เป็นพาหะนำโรค
			-	ภาคผนวก ค-3 ตารางเข้ากำจัดแมลง และสัตว์ที่เป็นพาหะนำโรค

ตารางที่ 2.2-1 (ต่อ) มาตรการป้องกันและแก้ไขผลกระทบสิ่งแวดล้อม โครงการ HAPPY CONDO DONMUANG 2 (ระยะดำเนินการ)

องค์ประกอบทางสิ่งแวดล้อม	มาตรการป้องกันและแก้ไขผลกระทบสิ่งแวดล้อม	ผลการปฏิบัติตามและรายละเอียดการปฏิบัติตามมาตรการฯ ✓ = ปฏิบัติ ✕ = ไม่ได้ปฏิบัติ ○ = ปฏิบัติไม่ได้ ◎ = ปฏิบัติได้แต่ไม่มีประสิทธิภาพ ● = ยังไม่เริ่มเวลาปฏิบัติ	ปัญหา/อุปสรรค/ แนวทางแก้ไข	เอกสารอ้างอิง
โรคที่เกิดจากสัตว์ ที่เป็นพาหะนำโรค (ต่อ)	6. ห้องพักมูลฝอยต้องปิดมิดชิด เปิดเฉพาะช่วงที่มีการขนมูลฝอยเท่านั้น เพื่อป้องกันการเกิดเหม็นและพาหะนำสัตว์	✓	-	ภาพที่ 2.2-8 ระบบการจัดการขยะมูลฝอย
	7. ทำความสะอาดห้องพักมูลฝอย ด้วยยาฆ่าเชื้อโรคทุกครั้งหลังจากสำนักงานเขตดินแดงมาเก็บขนมูลฝอยไปแล้ว	✓	-	ภาพที่ 2.2-8 ระบบการจัดการขยะมูลฝอย
	8. จัดให้มีพนักงานคอยดูแลรักษาความสะอาดบริเวณทางเดินภายในอาคาร	✓	-	ภาพที่ 2.2-1 การดูแลภูมิทัศน์
	9. ประสานงานการจัดเก็บมูลฝอยจากโครงการอย่างสม่ำเสมอ เพื่อไม่ให้มีมูลฝอยตกค้าง	✓	-	ภาพที่ 2.2-8 ระบบการจัดการขยะมูลฝอย
2) ด้านสุขภาพจิต ได้แก่ ความเครียด ความวิตกกังวล ความหวาดกลัว การนอนไม่หลับ เป็นต้น	1. นิติบุคคลอาคารชุดต้องมีมาตรการควบคุมการอยู่อาศัยและให้ผู้พักอาศัยปฏิบัติตามอย่างเคร่งครัด	✓	-	ภาคผนวก ค-4 ระเบียบข้อบังคับนิติบุคคลอาคารชุด ฉบับปี ค.ศ. 2014 มีเนียม เดอะเทอมินอล
	2. จัดให้มีพื้นที่สีเขียวภายในโครงการ เพื่อเป็นที่พักผ่อนหย่อนใจ ทำให้เกิดความผ่อนคลาย	✓	-	ภาพที่ 2.2-3 พื้นที่สีเขียว

ตารางที่ 2.2-1 (ต่อ) มาตรการป้องกันและแก้ไขผลกระทบสิ่งแวดล้อม โครงการ HAPPY CONDO DONMUANG 2 (ระยะดำเนินการ)

องค์ประกอบทางสิ่งแวดล้อม	มาตรการป้องกันและแก้ไขผลกระทบสิ่งแวดล้อม	ผลการปฏิบัติตามและรายละเอียดการปฏิบัติตามมาตรการฯ ✓ = ปฏิบัติ ✗ = ไม่ได้ปฏิบัติ ○ = ปฏิบัติไม่ได้ ◎ = ปฏิบัติได้แต่ไม่มีประสิทธิภาพ ● = ยังไม่ถึงเวลาปฏิบัติ	ปัญหา/อุปสรรค/ แนวทางแก้ไข	เอกสารอ้างอิง
2) ด้านสุขภาพจิต ได้แก่ ความเครียด ความวิตกกังวล ความหวาดกลัว การนอนไม่ หลับ เป็นต้น (ต่อ)	3. ดูแลสภาพพื้นที่สีเขียวของโครงการให้สวยงามและมี ความสมบูรณ์อยู่ตลอดเวลา	✓	- โครงการมอบหมายให้คนสวนคอยดูแลบริเวณพื้นที่ สีเขียวเป็นประจำทุกวัน เพื่อให้มีความอุดมสมบูรณ์และสวยงาม อยู่เสมอ	ภาพที่ 2.2-1 การดูแลภูมิ ทัศน์
	4. ควบคุมดูแลการใช้ประโยชน์อาคารของผู้พักอาศัยและ พนักงานมิให้เกิดทัศนียภาพที่ไม่ดีต่อผู้พบเห็น	✓	- ทางโครงการได้จัดให้มีระเบียบ ข้อบังคับนิติบุคคลอาคารชุด แอปป์ คอนโด มิเนียม เดอะ เทอมินอล ในการควบคุมผู้พักอาศัย ภายในโครงการ	ภาคผนวก ค-4 ระเบียบ ข้อบังคับนิติบุคคลอาคารชุด แอปป์ คอนโด มิเนียม เดอะ เทอมินอล
4.4 สระว่ายน้ำ 1) คุณภาพน้ำในสระว่ายน้ำ	1. จัดให้มีอุปกรณ์ เครื่องมือสำหรับใช้ทำความสะอาดสระ ว่ายน้ำโดยเฉพาะไว้ประจำสระว่ายน้ำ เช่น เครื่องดูดตะกอน เป็นต้น	✓	- ทางโครงการได้จัดให้มีเจ้าหน้าที่อุปกรณ์ เครื่องมือสำหรับใช้ทำ ความสะอาดสระว่ายน้ำโดยเฉพาะไว้ประจำสระว่ายน้ำ และการ มีการทำความสะอาดสระว่ายน้ำ ดุดตะกอน ล้างตะไคร่น้ำเป็น ประจำ	ภาพที่ 2.2-13 ระบบการ บริหารจัดการสระว่ายน้ำ
	2. จัดให้มีอ่างล้างมือบริเวณล้างตัวก่อนลงสระว่ายน้ำ	✓	- ทางโครงการมีห้องน้ำ ห้องส้วม และอ่างล้างมือ และมี พนักงานทำความสะอาดที่คอยทำความสะอาดตลอดเวลา เปิดดำเนินการ	ภาพที่ 2.2-13 ระบบการ บริหารจัดการสระว่ายน้ำ
	3. จัดให้มีห้องเปลี่ยนเสื้อผ้า ตู้เก็บสิ่งของ ที่วางหรือเก็บ รองเท้า สำหรับผู้ใช้บริการ	✓	- ทางโครงการจัดให้มีห้องเปลี่ยนเสื้อผ้า ที่วางของ สำหรับ ผู้ใช้บริการสระว่ายน้ำ และมีพนักงานทำความสะอาดที่คอยทำ ความสะอาดตลอดระยะเวลาเปิดดำเนินการ	ภาพที่ 2.2-13 ระบบการ บริหารจัดการสระว่ายน้ำ
	4. จัดให้มีป้ายแสดงข้อปฏิบัติสำหรับผู้ที่มาใช้บริการติดไว้ ในบริเวณสระว่ายน้ำให้มองเห็นชัดเจน อาทิเช่น - ต้องสวมชุดว่ายน้ำที่สะอาด - ต้องชำระล้างร่างกายก่อนลงสระทุกครั้ง - ห้ามนำสัตว์เลี้ยงเข้ามาในบริเวณสระว่ายน้ำ	✓	- โครงการได้จัดให้มีป้ายแสดงข้อปฏิบัติสำหรับผู้ใช้บริการติด ไว้ในบริเวณสระว่ายน้ำใช้บริการสระว่ายน้ำ สามารถสังเกตเห็นได้อย่าง ชัดเจนในพื้นที่สระว่ายน้ำ	ภาพที่ 2.2-13 ระบบการ บริหารจัดการสระว่ายน้ำ

ตารางที่ 2.2-1 (ต่อ) มาตรการป้องกันและแก้ไขผลกระทบสิ่งแวดล้อม โครงการ HAPPY CONDO DONMUANG 2 (ระยะดำเนินการ)

องค์ประกอบทางสิ่งแวดล้อม	มาตรการป้องกันและแก้ไขผลกระทบสิ่งแวดล้อม	ผลการปฏิบัติและรายละเอียดการปฏิบัติตามมาตรการฯ ✓ = ปฏิบัติ ✗ = ไม่ได้ปฏิบัติ ○ = ปฏิบัติไม่ได้ ◎ = ปฏิบัติได้แต่ไม่มีประสิทธิภาพ ● = ยังไม่เริ่มเวลาปฏิบัติ	ปัญหา/อุปสรรค/ แนวทางแก้ไข	เอกสารอ้างอิง
1) คุณภาพน้ำในสระว่ายน้ำ (ต่อ)	<ul style="list-style-type: none"> - ห้ามปัสสาวะ บ้วนน้ำลาย หรือสิ่งสกปรกลงในน้ำ - ห้ามนำอาหาร และเครื่องดื่ม หรือขวดแก้วเข้ามาภายในพื้นที่สระว่ายน้ำ - เด็กอายุต่ำกว่า 10 ปี ต้องมีผู้ปกครองหรือผู้ฝึกสอนดูแล - วิธีปฐมพยาบาลช่วยคนจมน้ำ - ไม่ปล่อยสารคัดหลั่ง เช่น น้ำมูก และน้ำลาย ลงสระว่ายน้ำ เพื่อลดโอกาสการนำเชื้อโรคลงสู่สระน้ำ - ผู้ที่เป็นโรคตาแดง โรคผิวหนัง เป็นหวัด ไข้หวัดใหญ่ โรคอุจจาระร่วง หรือโรคติดต่ออื่นๆ ห้ามลงเล่นในสระว่ายน้ำ 			
	5. จัดให้มีห้องน้ำและห้องส้วมในบริเวณสระว่ายน้ำ	✓	- ทางโครงการมีห้องน้ำ ห้องส้วม และมีพนักงานทำความสะอาดที่คอยทำความสะอาดตลอดระยะเวลาเปิดดำเนินการ	ภาพที่ 2.2-13 ระบบการบริหารจัดการสระว่ายน้ำ
	6. ขัดถูทำความสะอาดพื้นสระ และบริเวณรอบๆ เป็นระยะ	✓	- ทางโครงการจัดให้มีพนักงานทำความสะอาด คอยทำความสะอาดบริเวณสระว่ายน้ำเป็นประจำตลอดระยะเวลาเปิดดำเนินการ	ภาพที่ 2.2-13 ระบบการบริหารจัดการสระว่ายน้ำ
	7. ถ้าเห็นความสกปรก คราบ ตะไคร่ หรือเมือกจับพื้น ควรทำความสะอาดทันที	✓		
2) โครงสร้าง และความปลอดภัยบริเวณสระว่ายน้ำ	1. โครงสร้างสระว่ายน้ำเป็นคอนกรีตเสริมเหล็ก น้ำซึมไม่ได้ พื้นและผนังเรียบ อยู่ในสภาพดีและทำความสะอาดได้ง่าย	✓	- โครงการได้มีการออกแบบและก่อสร้างสระว่ายน้ำตรงตามคุณสมบัติที่มาตรฐานที่กำหนดทุกประการ	ภาพที่ 2.2-13 ระบบการบริหารจัดการสระว่ายน้ำ
	2. กำหนดจุดบริเวณที่กระเบื้องแตก ร้าว หรือหลุด นั้นให้เป็นจุดอันตราย แสดงตำแหน่งพื้นที่นั้นให้ชัดเจน เช่น ท่อนลอย เป็นต้น และห้ามว่ายน้ำเข้าไปบริเวณนั้น	✓	- หากพบว่าบริเวณสระว่ายน้ำมีการชำรุด ทางโครงการจะดำเนินการปิดการใช้บริการสระว่ายน้ำชั่วคราวเพื่อดำเนินการซ่อมแซมทันที และแจ้งผู้พักอาศัยภายในพื้นที่โครงการให้รับทราบทั้งก่อนและหลังดำเนินการซ่อมแซมบริเวณสระว่ายน้ำ	ภาพที่ 2.2-13 ระบบการบริหารจัดการสระว่ายน้ำ

ตารางที่ 2.2-1 (ต่อ) มาตรการป้องกันและแก้ไขผลกระทบสิ่งแวดล้อม โครงการ HAPPY CONDO DONMUANG 2 (ระยะดำเนินการ)

องค์ประกอบทางสิ่งแวดล้อม	มาตรการป้องกันและแก้ไขผลกระทบสิ่งแวดล้อม	ผลการปฏิบัติตามและรายละเอียดการปฏิบัติตามมาตรการฯ ✓ = ปฏิบัติ ✗ = ไม่ได้ปฏิบัติ ○ = ปฏิบัติไม่ได้ ◎ = ปฏิบัติได้แต่ไม่มีประสิทธิภาพ ● = ยังไม่ถึงเวลาปฏิบัติ	ปัญหา/อุปสรรค/ แนวทางแก้ไข	เอกสารอ้างอิง
2) โครงสร้าง และความปลอดภัยบริเวณสระว่ายน้ำ (ต่อ)		เพื่อป้องกันการเกิดอุบัติเหตุต่อผู้มาใช้บริการสระว่ายน้ำ		
	3. ติดประกาศแจ้งเตือนให้ผู้มาใช้บริการสระว่ายน้ำทราบ เช่น บริเวณบอร์ดประกาศหน้าห้องแต่งตัว เป็นต้น	✓ - หากพบว่าบริเวณสระว่ายน้ำมีการชำรุด ทางโครงการจะดำเนินการปิดการใช้งานบริการสระว่ายน้ำชั่วคราวเพื่อดำเนินการซ่อมแซมทันที และแจ้งผู้พักอาศัยภายในพื้นที่โครงการให้รับทราบทั้งก่อนและหลังดำเนินการซ่อมแซมบริเวณสระว่ายน้ำ เพื่อป้องกันการเกิดอุบัติเหตุต่อผู้มาใช้บริการสระว่ายน้ำ	-	ภาพที่ 2.2-13 ระบบการบริหารจัดการสระว่ายน้ำ
	4. จัดให้มีรางระบายน้ำลงฝาท่อ แข็งแรง ทำความสะอาดง่าย อยู่ในสภาพดี และไม่มีน้ำล้นออกจากราง	✓	-	ภาพที่ 2.2-13 ระบบการบริหารจัดการสระว่ายน้ำ
	5. จัดให้มีป้ายบอกความเสี่ยงของสระว่ายน้ำให้อยู่ในสภาพดี และสามารถมองเห็นได้ชัดเจน	✓	-	ภาพที่ 2.2-13 ระบบการบริหารจัดการสระว่ายน้ำ
	6. จัดทำพื้นที่ทางเดินรอบสระให้มีลักษณะเป็นผิวหยาบหรือเป็นพื้นหินล้างเพื่อป้องกันการลื่นล้ม	✓	-	ภาพที่ 2.2-13 ระบบการบริหารจัดการสระว่ายน้ำ
	7. จัดให้มีแถบกันลื่นไว้บริเวณบันไดสำหรับทางขึ้นจากสระว่ายน้ำ หรือทางขึ้นลงต่างระดับในบริเวณสระว่ายน้ำ	✓	-	ภาพที่ 2.2-13 ระบบการบริหารจัดการสระว่ายน้ำ
	8. ติดตั้งไฟส่องสว่างอย่างทั่วถึงครอบคลุมบริเวณสระว่ายน้ำ เพื่อเพิ่มความปลอดภัยของผู้ใช้บริการสระว่ายน้ำ	✓	-	ภาพที่ 2.2-13 ระบบการบริหารจัดการสระว่ายน้ำ
	9. ติดป้ายประชาสัมพันธ์ห้ามเล่นบริเวณรอบสระว่ายน้ำ	✓	-	ภาพที่ 2.2-13 ระบบการบริหารจัดการสระว่ายน้ำ

ตารางที่ 2.2-1 (ต่อ) มาตรการป้องกันและแก้ไขผลกระทบสิ่งแวดล้อม โครงการ HAPPY CONDO DONMUANG 2 (ระยะดำเนินการ)

องค์ประกอบทางสิ่งแวดล้อม	มาตรการป้องกันและแก้ไขผลกระทบสิ่งแวดล้อม	ผลการปฏิบัติตามและรายละเอียดการปฏิบัติตามมาตรการฯ ✓ = ปฏิบัติ ✗ = ไม่ได้ปฏิบัติ ○ = ปฏิบัติไม่ได้ ◎ = ปฏิบัติได้แต่ไม่มีประสิทธิภาพ ● = ยังไม่ถึงเวลาปฏิบัติ	ปัญหา/อุปสรรค/ แนวทางแก้ไข	เอกสารอ้างอิง
2) โครงสร้างและความปลอดภัยบริเวณสระว่ายน้ำ (ต่อ)	10. จัดให้มีเจ้าหน้าที่ความปลอดภัยประจำสระ (Life guard) อย่างน้อย 1 คน โดยจะต้องเป็นผู้ที่มีความชำนาญในการว่ายน้ำ และผ่านการอบรมการช่วยชีวิตคนจมน้ำ สามารถให้การปฐมพยาบาลได้ โดยต้องอยู่ประจำสระว่ายน้ำตลอดเวลาที่เปิดบริการ	✓	- ปัจจุบันโครงการได้จัดให้มีเจ้าหน้าที่ความปลอดภัยประจำสระว่ายน้ำ (Life guard) พร้อมทั้งมีดูแลรักษาความปลอดภัยของผู้เข้าใช้บริการผ่านกล้องวงจรปิดและจัดให้มีเจ้าหน้าที่อยู่ตลอดเวลา	ภาพที่ 2.2-13 ระบบการบริหารจัดการสระว่ายน้ำ
	11. กำหนดให้มีผู้ดูแลด้วย กรณีที่นำเด็กอายุต่ำกว่า 10 ปี หรือที่ยังว่ายน้ำไม่เป็น และผู้สูงอายุที่ไม่สามารถดูแลตัวเองได้ใช้บริการสระว่ายน้ำ	✓	- ทางโครงการกำหนดให้ กรณีที่นำเด็กอายุต่ำกว่า 10 ปี หรือที่ยังว่ายน้ำไม่เป็น ต้องมีผู้ดูแลด้วยทุกครั้ง ในป้ายแสดงข้อปฏิบัติสำหรับการใช้สระว่ายน้ำ	ภาพที่ 2.2-13 ระบบการบริหารจัดการสระว่ายน้ำ
	12. กำหนดให้มีเจ้าหน้าที่ประจำพื้นที่สระว่ายน้ำ เพื่อควบคุมดูแล และให้ความช่วยเหลือในกรณีเกิดเหตุฉุกเฉิน	✓	- ปัจจุบันโครงการได้จัดให้มีเจ้าหน้าที่ความปลอดภัยประจำสระว่ายน้ำ (Life guard) พร้อมทั้งมีดูแลรักษาความปลอดภัยของผู้เข้าใช้บริการผ่านกล้องวงจรปิดและจัดให้มีเจ้าหน้าที่อยู่ตลอดเวลา	ภาพที่ 2.2-13 ระบบการบริหารจัดการสระว่ายน้ำ
	13. จัดให้มีอุปกรณ์ช่วยชีวิตประจำสระว่ายน้ำ เช่น โฟมช่วยชีวิต ห่วงชูชีพ ไม่ช่วยชีวิต และชุดปฐมพยาบาล ให้อยู่ในสภาพพร้อมใช้งานได้ตลอดเวลาไว้ประจำสระว่ายน้ำ และอยู่ในบริเวณที่ใกล้ที่สุด	✓	- ปัจจุบันโครงการได้จัดให้มีอุปกรณ์ในการช่วยชีวิตประจำสระว่ายน้ำ ประกอบไปด้วย ห่วงชูชีพ จำนวน 3 อัน และเสื้อชูชีพ 1 ตัว ติดตั้งในบริเวณที่ผู้ให้บริการสามารถมองเห็นได้อย่างชัดเจน	ภาพที่ 2.2-13 ระบบการบริหารจัดการสระว่ายน้ำ
	14. อุปกรณ์สื่อสารที่สามารถติดต่อบุคคลหรือสถานที่สำคัญ เช่น โรงพยาบาล และสถานีตำรวจเพื่อขอความช่วยเหลือเมื่อเกิดเหตุฉุกเฉิน และต้องปิดประกาศหมายเลขโทรศัพท์ของสถานีดังกล่าวไว้ในที่เห็นได้ชัดเจนและเป็นข้อมูลปัจจุบันอยู่เสมอ	✓	- ปัจจุบันทางโครงการได้มีการติดเบอร์โทรฉุกเฉิน บริเวณพื้นที่สระว่ายน้ำ ซึ่งเป็นจุดที่ผู้ใช้บริการสามารถสังเกตเห็นได้อย่างชัดเจน	ภาพที่ 2.2-13 ระบบการบริหารจัดการสระว่ายน้ำ

ตารางที่ 2.2-1 (ต่อ) มาตรการป้องกันและแก้ไขผลกระทบสิ่งแวดล้อม โครงการ HAPPY CONDO DONMUANG 2 (ระยะดำเนินการ)

องค์ประกอบทางสิ่งแวดล้อม	มาตรการป้องกันและแก้ไขผลกระทบสิ่งแวดล้อม	ผลการปฏิบัติตามและรายละเอียดการปฏิบัติตามมาตรการฯ ✓ = ปฏิบัติ ✗ = ไม่ได้ปฏิบัติ ○ = ปฏิบัติไม่ได้ ◎ = ปฏิบัติได้แต่ไม่มีประสิทธิภาพ ● = ยังไม่ถึงเวลาปฏิบัติ	ปัญหา/อุปสรรค/ แนวทางแก้ไข	เอกสารอ้างอิง
2) โครงสร้าง และความปลอดภัยบริเวณสระว่ายน้ำ (ต่อ)	15. จัดให้มีแสงสว่างเพียงพอทั่วบริเวณสระว่ายน้ำ เพื่อให้มองเห็นได้ชัดเจน กรณีที่เปิดใช้บริการสระในเวลากลางคืน	✓	- ทางโครงการได้จัดให้มีแสงสว่างเพียงพอทั่วบริเวณสระว่ายน้ำเพื่อให้มองเห็นได้ชัดเจน ในเวลากลางคืนกรณีที่มีการเปิดใช้บริการ	ภาพที่ 2.2-13 ระบบการบริหารจัดการสระว่ายน้ำ
	16. ติดตั้งป้ายแสดงเขตพื้นที่สระว่ายน้ำสำหรับเด็กและผู้ใหญ่ให้ชัดเจน	✓	- ปัจจุบันทางโครงการได้มีการติดตั้งป้ายบอกระดับความลึกบริเวณสระว่ายน้ำสำหรับผู้ให้บริการสามารถมองเห็นได้ชัดเจน	ภาพที่ 2.2-13 ระบบการบริหารจัดการสระว่ายน้ำ
	17. หากพบสภาพสระว่ายน้ำ และอุปกรณ์ต่างๆอยู่ในสภาพไม่สมบูรณ์ ชำรุดเสียหายให้รีบซ่อมแซมหรือปรับปรุงทันที	✓	- ทางโครงการจัดให้มีเจ้าหน้าที่ฝ่ายช่างดำเนินการตรวจสอบบริเวณสระว่ายน้ำเป็นประจำทุกวัน หากพบว่ามี การชำรุดจะดำเนินการซ่อมแซมทันที เพื่อให้สามารถกลับมาทำงานได้อย่างเต็มประสิทธิภาพ	ภาพที่ 2.2-13 ระบบการบริหารจัดการสระว่ายน้ำ
	18. แจ้งให้ผู้ใช้บริการทราบตำแหน่งติดตั้งอุปกรณ์ช่วยชีวิต	✓	- ปัจจุบันทางโครงการได้จัดตำแหน่งอุปกรณ์ช่วยชีวิตในตำแหน่งที่เหมาะสม และเป็นที่จุดที่ผู้ใช้บริการสามารถสังเกตเห็นได้อย่างชัดเจน	ภาพที่ 2.2-13 ระบบการบริหารจัดการสระว่ายน้ำ
4.5 สุนัข ภาพ และทัศนียภาพ 1) ทัศนียภาพ	1. จัดให้มีพื้นที่สีเขียวรวม 3,336.24 ตร.ม. คิดเป็นอัตราส่วน พื้นที่สีเขียวต่อผู้พักอาศัยประมาณ 1.01 ตร.ม./คน โดยเป็นพื้นที่ปลูกไม้ยืนต้น 2,809.33 ตร.ม. ซึ่งพันธุ์ไม้ที่นำมาปลูก ได้แก่ มะฮอกกานีใบเล็ก กระโดน กระพี้จั่น แคนา สะเดาบ้านและกร่าง เป็นต้น ซึ่งต้นไม้จะสามารถดูดซับคาร์บอนมอนนอกไซด์ที่เกิดจากโครงการได้ทั้งหมด	✓	- โครงการจัดให้มีพื้นที่สีเขียวภายในโครงการชั้นล่างโซน A โซน B และชั้นลาดที่อาคาร A อาคาร B โดยปัจจุบันโครงการมีการปลูกพรรณไม้ครบทุกพื้นที่ เพื่อช่วยดูดซับมลพิษทำให้อากาศบริสุทธิ์มากขึ้น พร้อมทั้งจัดให้มีคนสวนคอยดูแลบริเวณพื้นที่สีเขียวเป็นประจำทุกวัน เพื่อให้มีความอุดมสมบูรณ์และสวยงามอยู่เสมอ	ภาพที่ 2.2-3 พื้นที่สีเขียว
	2. ดูแลสภาพพื้นที่สีเขียวของโครงการให้สวยงาม และมีความสมบูรณ์อยู่ตลอดเวลา	✓	- โครงการมอบหมายให้คนสวนคอยดูแลบริเวณพื้นที่สีเขียวเป็นประจำทุกวัน เพื่อให้มีความอุดมสมบูรณ์และสวยงามอยู่เสมอ	ภาพที่ 2.2-1 การดูแลภูมิทัศน์

ตารางที่ 2.2-1 (ต่อ) มาตรการป้องกันและแก้ไขผลกระทบสิ่งแวดล้อม โครงการ HAPPY CONDO DONMUANG 2 (ระยะดำเนินการ)

องค์ประกอบทางสิ่งแวดล้อม	มาตรการป้องกันและแก้ไขผลกระทบสิ่งแวดล้อม	ผลการปฏิบัติตามและรายละเอียดการปฏิบัติตามมาตรการฯ ✓ = ปฏิบัติ ✗ = ไม่ได้ปฏิบัติ ○ = ปฏิบัติไม่ได้ ◎ = ปฏิบัติได้แต่ไม่มีประสิทธิภาพ ● = ยังไม่เริ่มปฏิบัติตาม	ปัญหา/อุปสรรค/ แนวทางแก้ไข	เอกสารอ้างอิง
1) ทัศนียภาพ (ต่อ)	3. ควบคุมดูแลการใช้ประโยชน์อาคารของผู้พักอาศัย มิให้เกิดทัศนียภาพที่ไม่ดีต่อผู้พบเห็น	✓	- ทางโครงการได้จัดให้มีระเบียบ ข้อบังคับนิติบุคคลอาคารชุด แอปป์ คอมโมโด มีเนียม เดอะ เทอมินอล ในการควบคุมผู้พักอาศัย ภายในโครงการ	ภาคผนวก ค-4 ระเบียบข้อบังคับ นิติบุคคลอาคารชุด แอปป์ คอมโมโด มีเนียม เดอะ เทอมินอล
	4. เลือกสีของอาคารให้เป็นโทนสีอ่อนลงเพื่อลดมลพิษตึกในการมองเห็น และลดการดูดกลืนแสงและการแผ่ความร้อนเข้าสู่อาคาร	✓	- ทางโครงการได้เลือกสีของอาคารให้เป็นโทนสีอ่อนเพื่อลดมลพิษตึกในการมองเห็น และลดการดูดกลืนแสงและการแผ่ความร้อนเข้าสู่อาคาร	ภาพที่ 2.2-14 รูปแบบโครงการ
2) การบำบัดบึงแสงแดด	กำหนดให้มีมาตรการในการแก้ไขผลกระทบด้านการบดบังแสงแดดต่อผู้พักอาศัยที่อยู่ใกล้เคียงที่อาจได้รับผลกระทบ โดยโครงการจะกำหนดมาตรการชดเชยความเสียหายอันเนื่องมาจากโครงการในช่วงเริ่มก่อสร้างอาคารจนถึงเปิดดำเนินการ ซึ่งโครงการจะกำหนดให้เจ้าของผู้พักอาศัยที่อาจเป็นผู้ที่ได้รับผลกระทบจากอาคารโครงการในรัศมี 100 ม. ณ วันที่เริ่มก่อสร้าง โดยในหนังสือดังกล่าวระบุชื่อและหมายเลขโทรศัพท์ของบุคคลที่จะเป็นผู้รับเรื่อง ซึ่งผู้ที่ได้รับผลกระทบสามารถติดต่อโครงการได้โดยตรง โดยเงื่อนไขในการดำเนินการตามมาตรการดังกล่าว บริษัท อินฟินิท เรียลเอสเตท จำกัด ในฐานะผู้พัฒนาโครงการ จะเป็นผู้รับผิดชอบผลกระทบที่เกิดขึ้นจากการบดบังแสงแดดของโครงการต่อบ้านพักอาศัยหรืออาคารที่อยู่ข้างเคียง	✓	- ปัจจุบันทางโครงการ HAPPY CONDO DONMUANG 2 ได้รับการจดทะเบียนนิติบุคคลอาคารชุดมากกว่า 1 ปี นับตั้งแต่วันที่ 14 พฤศจิกายน พ.ศ. 2560 ทั้งนี้ จากการเปิดดำเนินการในช่วงที่ผ่านมา ยังไม่พบข้อร้องเรียนหรือปัญหาจากผู้พักอาศัยโดยรอบโครงการแต่อย่างใด ซึ่งหากผู้พักอาศัยบริเวณโดยรอบได้รับผลกระทบจากการเปิดดำเนินโครงการ สามารถเข้ามาแจ้งเรื่องร้องเรียนต่อเจ้าหน้าที่ รปภ. บริเวณด้านหน้าโครงการได้ตลอดเวลา หากมีการตรวจสอบแล้วว่าเป็นความผิดของโครงการจริง ทางโครงการจะดำเนินการแก้ไข ปรับปรุงโดยเร็วที่สุด	ภาคผนวก ข-1 หนังสือสำคัญนิติบุคคลอาคารชุด

ตารางที่ 2.2-1 (ต่อ) มาตรการป้องกันและแก้ไขผลกระทบสิ่งแวดล้อม โครงการ HAPPY CONDO DONMUANG 2 (ระยะดำเนินการ)

องค์ประกอบทางสิ่งแวดล้อม	มาตรการป้องกันและแก้ไขผลกระทบสิ่งแวดล้อม	ผลการปฏิบัติและรายละเอียดการปฏิบัติตามมาตรการฯ ✓ = ปฏิบัติ ✕ = ไม่ได้ปฏิบัติ ○ = ปฏิบัติไม่ได้ ◎ = ปฏิบัติได้แต่ไม่มีประสิทธิภาพ ● = ยังไม่ถึงเวลาปฏิบัติ	ปัญหา/อุปสรรค/ แนวทางแก้ไข	เอกสารอ้างอิง
2) การบำบัดสิ่งแวดล้อม (ต่อ)	ในการชดเชยค่าเสียหายหรือการดำเนินการแก้ไขผลกระทบ ให้บุคคลได้รับความเสียหายจากเหตุดังกล่าวกับบริษัท อินฟินิท เรียดเอสเตท จำกัด แต่หากทั้ง 2 ฝ่าย ไม่สามารถ ตกลงร่วมกันได้ จะจัดตั้งคณะกรรมการประสานงานเพื่อร่วม แก้ไขปัญหาจากการพัฒนาโครงการเพื่อเจรจาหาข้อตกลงร่วม ซึ่งเงื่อนไขในการดำเนินการตามมาตรการต่างๆ โครงการจะ เป็นผู้รับผิดชอบค่าใช้จ่าย โดยความรับผิดชอบจะสิ้นสุดลง หลังจากจดทะเบียนอาคารชุดแล้วเสร็จ 1 ปี			
3) การบำบัดสิ่งแวดล้อม	1. ขั้นตอนของการออกแบบ ทางโครงการได้ออกแบบ รูปทรงอาคาร ความสูง ระยะถอยร่น และวัสดุที่ใช้ โดย คำนึงถึงการประหยัดพลังงานและลดแรงต้านทานลม ซึ่งเป็น มาตรการลดผลกระทบที่สำคัญ โครงการจะกำหนดการชดเชยความเสียหายอันเนื่องมาจาก อาคารโครงการในช่วงเริ่มก่อสร้างอาคารจนถึงเปิด ดำเนินการ ซึ่งโครงการจะทำหนังสือแจ้งผู้พักอาศัยที่อาจ เป็นผู้ได้รับผลกระทบจากโครงการในรัศมี 100 ม. ณ วันที่ เริ่มก่อสร้าง โดยในหนังสือดังกล่าวระบุชื่อและหมายเลข โทรศัพท์ของบุคคลที่จะเป็นผู้รับเรื่อง ซึ่งผู้ที่ได้รับผลกระทบ สามารถติดต่อกับโครงการได้โดยตรง โดยเงื่อนไขในการ ดำเนินการตามมาตรการดังกล่าว บริษัท อินฟินิท เรียด เอสเตท จำกัด ในฐานะผู้พัฒนาโครงการ จะเป็นผู้รับผิดชอบ ผลกระทบที่เกิดขึ้นจากการบดบังแสงแดดของโครงการต่อ บ้านพักอาศัยหรืออาคารที่อยู่ข้างเคียง	✓	-	ภาพที่ 2.2-14 รูปแบบ โครงการ
		- ทางโครงการได้มีการออกแบบและก่อสร้างอาคารพักอาศัย และวัสดุที่ใช้ เป็นการประหยัดพลังงานและลดแรงต้านทานลม ซึ่งเป็นมาตรการลดผลกระทบที่สำคัญ - ปัจจุบันทางโครงการ HAPPY CONDO DONMUANG 2 ได้รับการจดทะเบียนนิติบุคคลอาคารชุดมากกว่า 1 ปี นับตั้งแต่วันที่ 14 พฤศจิกายน พ.ศ. 2560 ทั้งนี้ จากการเปิด ดำเนินการในช่วงที่ผ่านมา ยังไม่พบข้อร้องเรียนหรือปัญหาจากผู้ พักอาศัยโดยรอบโครงการแต่อย่างใด ซึ่งหากผู้พักอาศัยบริเวณ โดยรอบได้รับผลกระทบจากการเปิดดำเนินการโครงการ สามารถเข้า มาแจ้งเรื่องร้องเรียนต่อเจ้าหน้าที่ รปภ. บริเวณด้านหน้า โครงการได้ตลอดเวลา หากมีการตรวจสอบแล้วว่าเป็นความผิด ของโครงการจริง ทางโครงการจะดำเนินการแก้ไข ปรับปรุง โดยเร็วที่สุด	-	ภาคผนวก ข-1 หนังสือ สำคัญนิติบุคคลอาคารชุด

ตารางที่ 2.2-1 (ต่อ) มาตรการป้องกันและแก้ไขผลกระทบสิ่งแวดล้อม โครงการ HAPPY CONDO DONMUANG 2 (ระยะดำเนินการ)

องค์ประกอบทางสิ่งแวดล้อม	มาตรการป้องกันและแก้ไขผลกระทบสิ่งแวดล้อม	ผลการปฏิบัติและรายละเอียดการปฏิบัติตามมาตรการฯ ✓ = ปฏิบัติ ✗ = ไม่ได้ปฏิบัติ ○ = ปฏิบัติไม่ได้ ◎ = ปฏิบัติได้แต่ไม่มีประสิทธิภาพ ● = ยังไม่เริ่มเวลาปฏิบัติ	ปัญหา/อุปสรรค/ แนวทางแก้ไข	เอกสารอ้างอิง
3) การรบกวนทางสังคม (ต่อ)	<p>อย่างไรก็ตาม เนื่องจากผู้ที่ได้รับผลกระทบจากการบดบังแสงแดดอาจได้รับผลกระทบไม่เท่ากัน และลักษณะผลกระทบที่ได้รับแตกต่างกัน ดังนั้น หลักเกณฑ์และเงื่อนไขในการชดเชยค่าเสียหายหรือการดำเนินการแก้ไขผลกระทบให้บุคคลที่ได้รับค่าเสียหายจากเหตุดังกล่าวกับบริษัท อินฟินิท เรียดเอสเตท จำกัด แต่หากทั้ง 2 ฝ่าย ไม่สามารถตกลงร่วมกันได้ จะจัดตั้งคณะกรรมการประสานงานเพื่อร่วมแก้ไขปัญหากับการพัฒนาโครงการเพื่อจัดหาข้อตกลงร่วม ซึ่งเงื่อนไขในการดำเนินการตามมาตรการต่างๆ โครงการจะเป็นผู้รับผิดชอบค่าใช้จ่าย โดยความรับผิดชอบจะสิ้นสุดลงหลังจากจดทะเบียนอาคารชุดแล้วเสร็จ 1 ปี</p>			
4) การรบกวนทัศนวิสัยโทรทัศน์	<p>กำหนดมาตรการชดเชยความเสียหายอันเนื่องมาจากโครงการ โดยทำหนังสือแจ้งผู้พักอาศัยที่อาจเป็นผู้ที่ได้รับผลกระทบจากโครงการในรัศมี 100 ม. ณ วันที่เริ่มก่อสร้าง โดยในหนังสือดังกล่าวระบุชื่อและหมายเลขโทรศัพท์ของบุคคลที่จะเป็นผู้รับเรื่อง ซึ่งผู้ที่ได้รับผลกระทบสามารถติดต่อกับโครงการได้โดยตรง โดยเงื่อนไขในการดำเนินการตามมาตรการดังกล่าว บริษัท อินฟินิท เรียดเอสเตท จำกัด ในฐานะผู้พัฒนาโครงการ จะเป็นผู้รับผิดชอบผลกระทบที่เกิดขึ้น</p> <p>อย่างไรก็ตาม เนื่องจากผู้ที่ได้รับผลกระทบจากการบดบังทัศนวิสัยและโทรทัศน์ อาจได้รับผลกระทบไม่เท่ากัน และลักษณะผลกระทบที่ได้รับแตกต่างกัน ดังนั้น หลักเกณฑ์และ</p>	<p>✓</p> <p>- ปัจจุบันทางโครงการ HAPPY CONDO DONMUANG 2 ได้รับการจดทะเบียนนิติบุคคลอาคารชุดมากกว่า 1 ปี นับตั้งแต่วันที่ 14 พฤศจิกายน พ.ศ. 2560 ทั้งนี้ จากการเปิดดำเนินการในช่วงที่ผ่านมา ยังไม่พบข้อร้องเรียนหรือปัญหาจากผู้พักอาศัยโดยรอบโครงการแต่อย่างใด ซึ่งหากผู้พักอาศัยบริเวณโดยรอบได้รับผลกระทบจากการเปิดดำเนินการ สามารถเข้ามาแจ้งเรื่องร้องเรียนต่อเจ้าหน้าที่ รปภ. บริเวณด้านหน้าโครงการได้ตลอดเวลา หากมีการตรวจสอบแล้วว่าเป็นความผิดของโครงการจริง ทางโครงการจะดำเนินการแก้ไข ปรับปรุงโดยเร็วที่สุด</p>	-	ภาคผนวก ข-1 หนังสือสำคัญนิติบุคคลอาคารชุด

ตารางที่ 2.2-1 (ต่อ) มาตรการป้องกันและแก้ไขผลกระทบสิ่งแวดล้อม โครงการ HAPPY CONDO DONMUANG 2 (ระยะดำเนินการ)

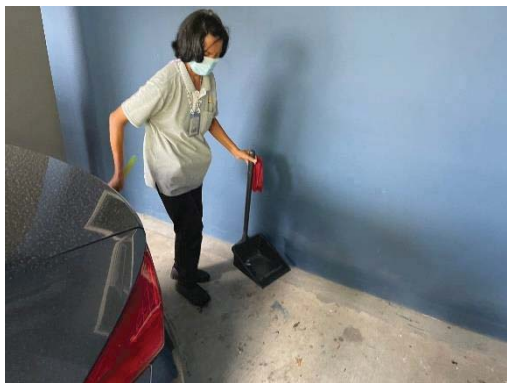
องค์ประกอบทางสิ่งแวดล้อม	มาตรการป้องกันและแก้ไขผลกระทบสิ่งแวดล้อม	ผลการปฏิบัติและรายละเอียดการปฏิบัติตามมาตรการฯ ✓ = ปฏิบัติ ✗ = ไม่ได้ปฏิบัติ ○ = ปฏิบัติไม่ได้ ◎ = ปฏิบัติได้แต่ไม่มีประสิทธิภาพ ● = ยังไม่ถึงเวลาปฏิบัติ	ปัญหา/อุปสรรค/ แนวทางแก้ไข	เอกสารอ้างอิง
4) การบำบัดมลพิษ โทรทัศน์ (ต่อ)	เงื่อนไขในการชดเชยค่าเสียหายหรือการดำเนินการแก้ไขผลกระทบให้บุคคลที่ได้รับผลกระทบจากเหตุดังกล่าวกับบริษัท อินฟินิท เรียดเอสเตท จำกัด แต่หากทั้ง 2 ฝ่ายไม่สามารถตกลงร่วมกันได้ จะจัดตั้งคณะกรรมการประสานงานเพื่อร่วมแก้ไขปัญหาจากการพัฒนาโครงการเพื่อเจรจาหาข้อตกลงร่วม ซึ่งเงื่อนไขในการดำเนินการตามมาตรการต่างๆ โครงการจะเป็นผู้รับผิดชอบค่าใช้จ่าย โดยความรับผิดชอบจะสิ้นสุดลงหลังจากจดทะเบียนอาคารชุดแล้วเสร็จ 1 ปี			
5) ความเป็นส่วนตัว	1. จัดให้มีพื้นที่สีเขียวภายในโครงการ เพื่อสร้างทัศนียภาพที่ดีของโครงการ ป้องกันและลดผลกระทบด้านความเป็นส่วนตัวระหว่างโครงการกับบริเวณโดยรอบโครงการ	✓	-	ภาพที่ 2.2-3 พื้นที่สีเขียว
	2. กำหนดให้มีระเบียบควบคุมการอยู่อาศัยและการใช้ประโยชน์อาคารของผู้พักอาศัยและพนักงาน เพื่อลดผลกระทบต่อความเป็นส่วนตัวซึ่งกันและกัน	✓	-	ภาคผนวก ค-4 ระเบียบข้อบังคับนิติบุคคลอาคารชุด แอปป์ คอนโด มีเนียม เดอะ เทอมินอล มีการควบคุมผู้พักอาศัยภายในโครงการ
	3. ติดตั้งฝ้าม่านหรือบังตาในแต่ละห้องเพื่อสามารถเปิด/ปิดได้ตามประสงค์ของผู้พักอาศัย	✓	-	-
6) การประชาสัมพันธ์โครงการ	1. จัดกล่องรับความคิดเห็นต่อโครงการ ติดตั้งบริเวณป้ายหน้าโครงการ	✓	-	-

ตารางที่ 2.2-1 (ต่อ) มาตรการป้องกันและแก้ไขผลกระทบสิ่งแวดล้อม โครงการ HAPPY CONDO DONMUANG 2 (ระยะดำเนินการ)

องค์ประกอบทางสิ่งแวดล้อม	มาตรการป้องกันและแก้ไขผลกระทบสิ่งแวดล้อม	ผลการปฏิบัติและรายละเอียดการปฏิบัติตามมาตรการฯ ✓ = ปฏิบัติ ✕ = ไม่ได้ปฏิบัติ ○ = ปฏิบัติไม่ได้ ◎ = ปฏิบัติได้แต่ไม่มีประสิทธิภาพ ● = ยังไม่เริ่มเวลาปฏิบัติ	ปัญหา/อุปสรรค/ แนวทางแก้ไข	เอกสารอ้างอิง
6) การประชาสัมพันธ์โครงการ (ต่อ)		แล้วว่าเป็นความผิดของโครงการจริง ทางโครงการจะดำเนินการแก้ไข ปรับปรุงโดยเร็วที่สุด		
	2. จัดให้มีการติดตามผลการประชาสัมพันธ์โครงการ โดยจัดให้มีเจ้าหน้าที่รับเรื่องร้องเรียนที่อาจเกิดจากกานดำเนินโครงการ ซึ่งหากมีเรื่องร้องเรียนต้องแจ้งเจ้าหน้าที่ ตรวจสอบและประสานนิติบุคคลชุด เพื่อแก้ไขปัญหาที่พบโดยทันที	✓ - หากผู้พักอาศัยบริเวณโดยรอบได้รับผลกระทบจากการเปิดดำเนินโครงการ สามารถเข้ามาแจ้งเรื่องร้องเรียนต่อเจ้าหน้าที่ รปภ. บริเวณด้านหน้าโครงการได้ตลอดเวลา หากมีการตรวจสอบแล้วว่าเป็นความผิดของโครงการจริง ทางโครงการจะดำเนินการแก้ไข ปรับปรุงโดยเร็วที่สุด	-	-



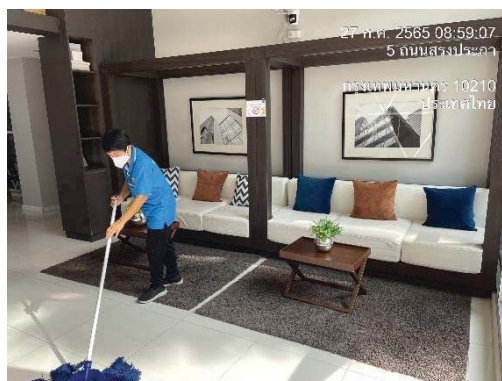
ดูแลพื้นที่สีเขียว



ทำความสะอาดถนน ทางเดินรถรอบโครงการ



ทำความสะอาดประตู หน้าต่างระบายอากาศ



ทำความสะอาดทางเดิน พื้นที่ส่วนกลางภายในอาคารชุดพักอาศัย

ภาพที่ 2.2-1 การดูแลภูมิทัศน์



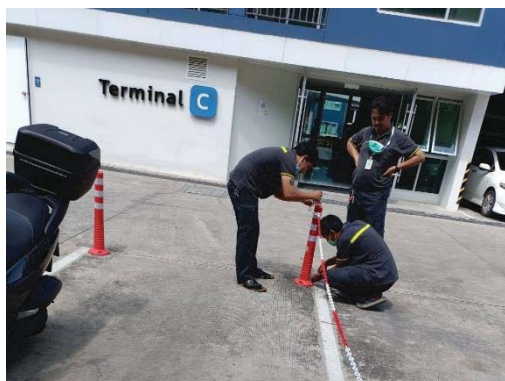
ป้ายจำกัดความเร็ว



สัณฐาน



ป้าย “จอดรถกรุณาดับเครื่องยนต์”



ดำเนินการซ่อมแซมเครื่องหมายจราจร



เครื่องหมายจราจร



เครื่องหมายจราจรบนพื้นทาง

ภาพที่ 2.2-2 ระบบการจราจร



เจ้าหน้าที่รักษาความปลอดภัย



ป้ายเรียก TAXI



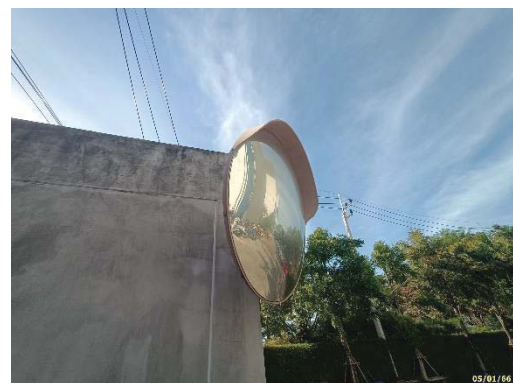
ทางเข้า-ออกโครงการ



ระบบควบคุมการเข้า-ออกโครงการ



ป้ายชื่อโครงการ



กระจกนูน

ภาพที่ 2.2-2 (ต่อ) ระบบการจราจร



ไฟฟ้าส่องสว่างทางเข้า-ออกโครงการเวลากลางคืน

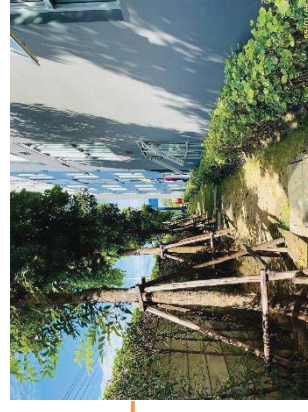
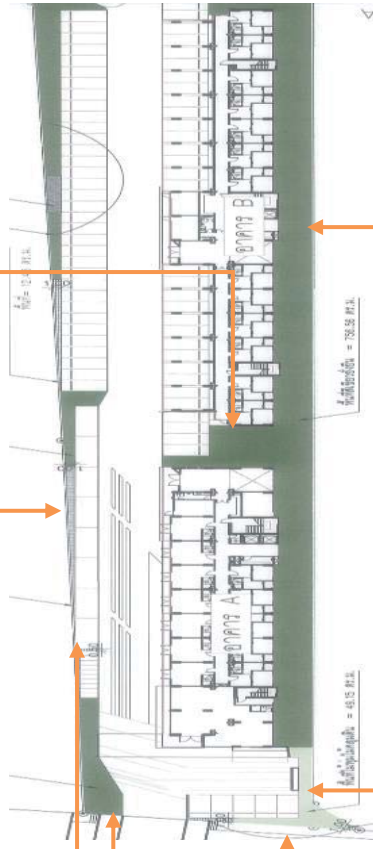
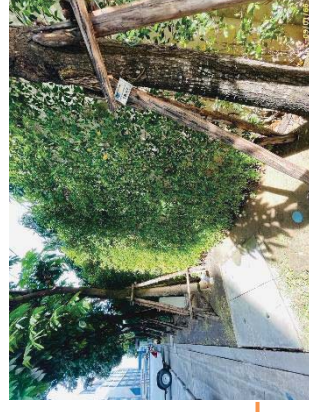


พื้นที่จอดรถ

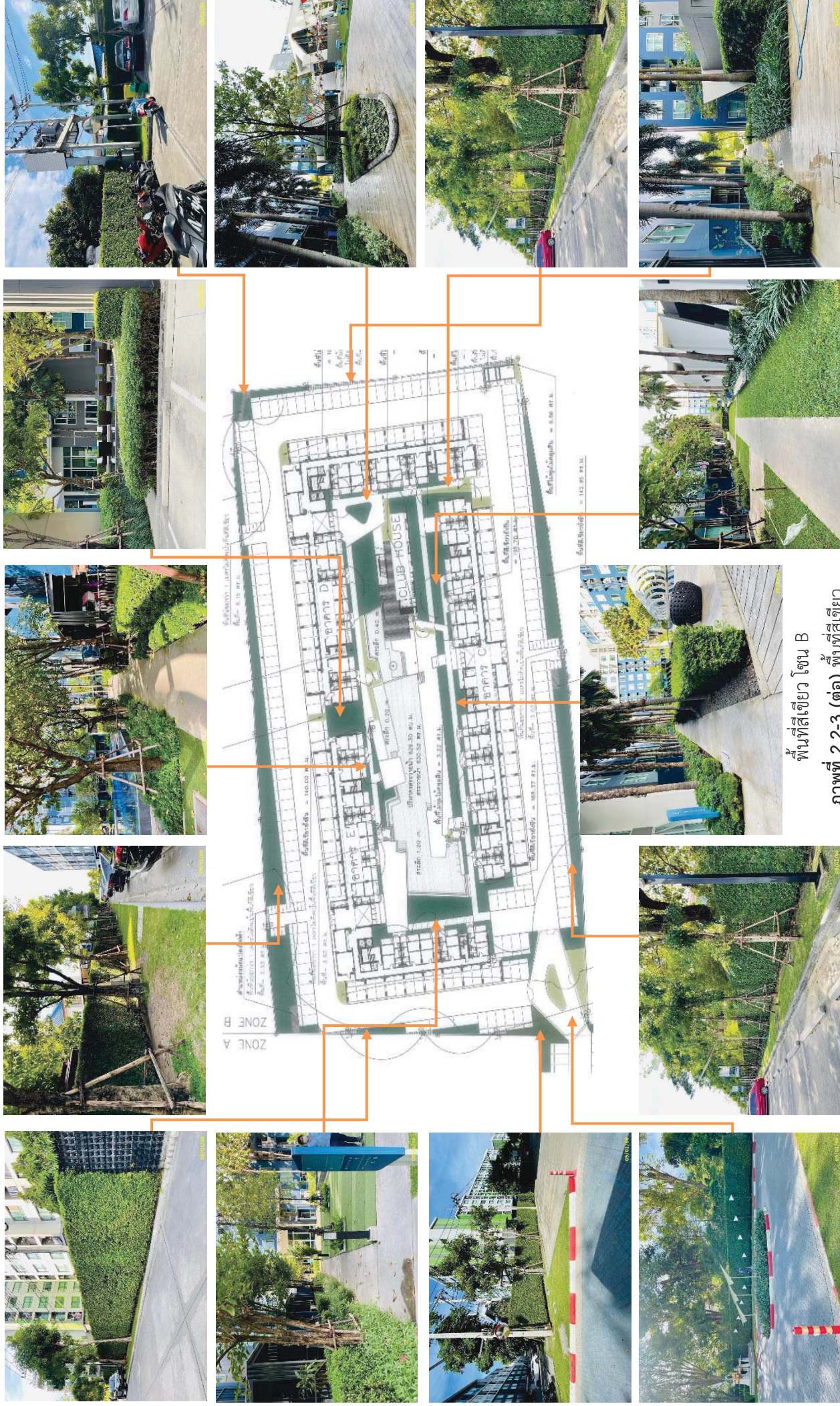


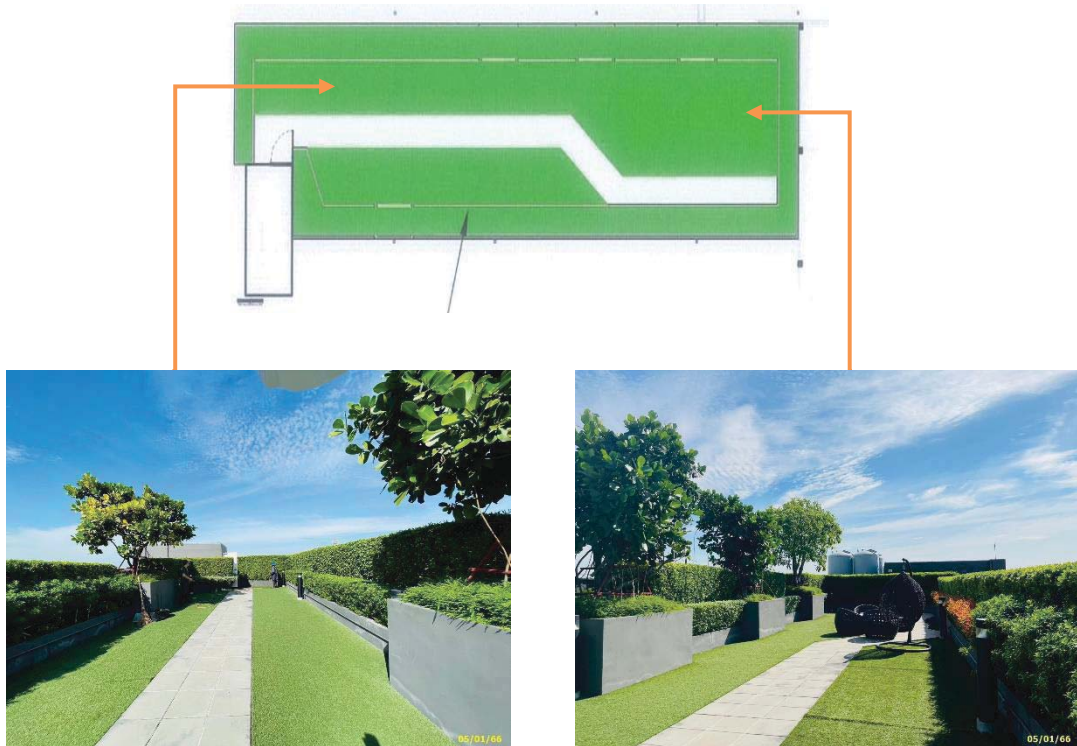
บัตรแลกเข้า-ออกสำหรับบุคคลภายนอก

ภาพที่ 2.2-2 (ต่อ) ระบบการจราจร

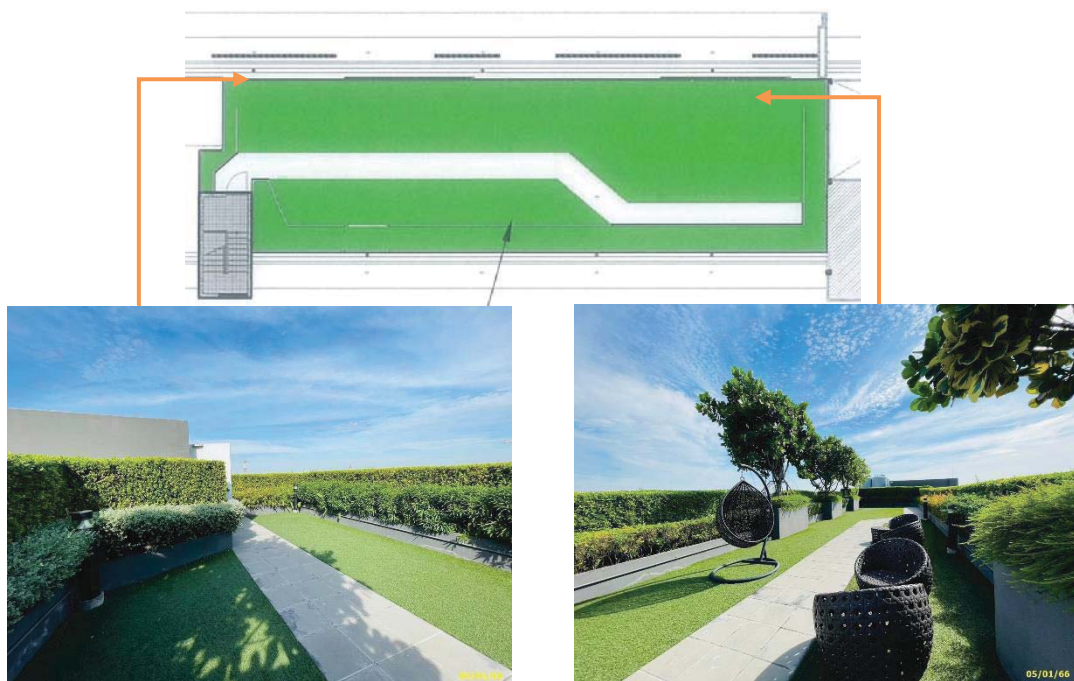


พื้นที่สีเขียว โซน A
ภาพที่ 2.2-3 พื้นที่สีเขียว

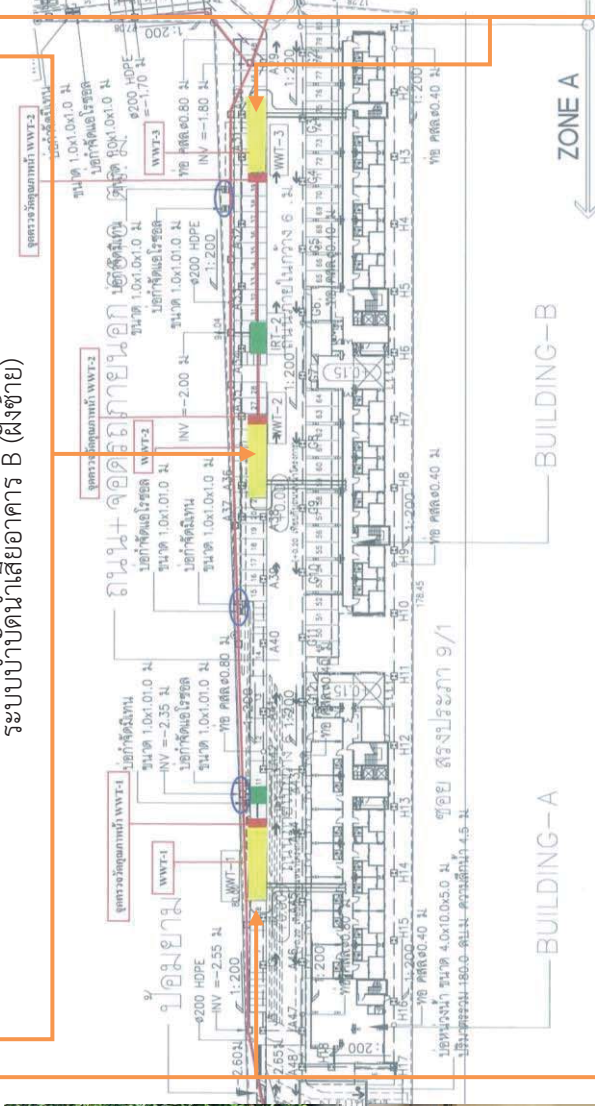




พื้นที่สีเขียวชั้นดาดฟ้า อาคาร A
ภาพที่ 2.2-3 (ต่อ) พื้นที่สีเขียว



พื้นที่สีเขียวชั้นดาดฟ้า อาคาร B
ภาพที่ 2.2-3 (ต่อ) พื้นที่สีเขียว



ระบบบำบัดน้ำเสียอาคาร B (ฝั่งซ้าย)

ระบบบำบัดน้ำเสียอาคาร A

ตำแหน่งระบบบำบัดน้ำเสีย

ระบบบำบัดน้ำเสียอาคาร B (ฝั่งขวา)

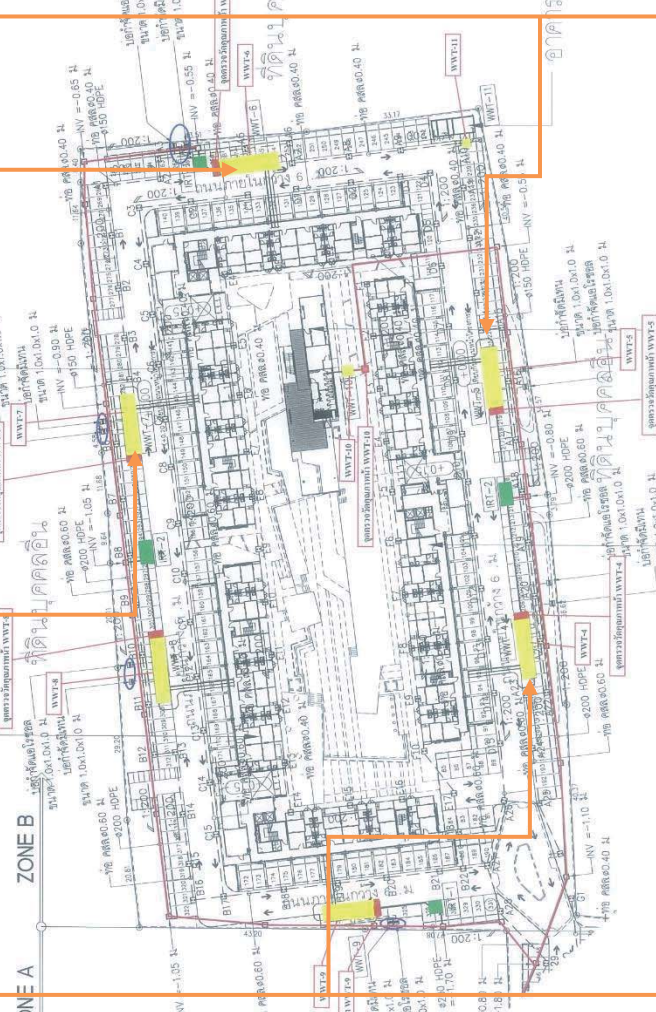
ภาพที่ 2.2-4 ระบบการจัดการน้ำเสียและสิ่งปฏิกูล



ระบบบำบัดน้ำเสียอาคาร D (แนวนอน)



ระบบบำบัดน้ำเสียอาคาร D (แนวตั้ง)



ระบบบำบัดน้ำเสียอาคาร C (ฝั่งซ้าย)



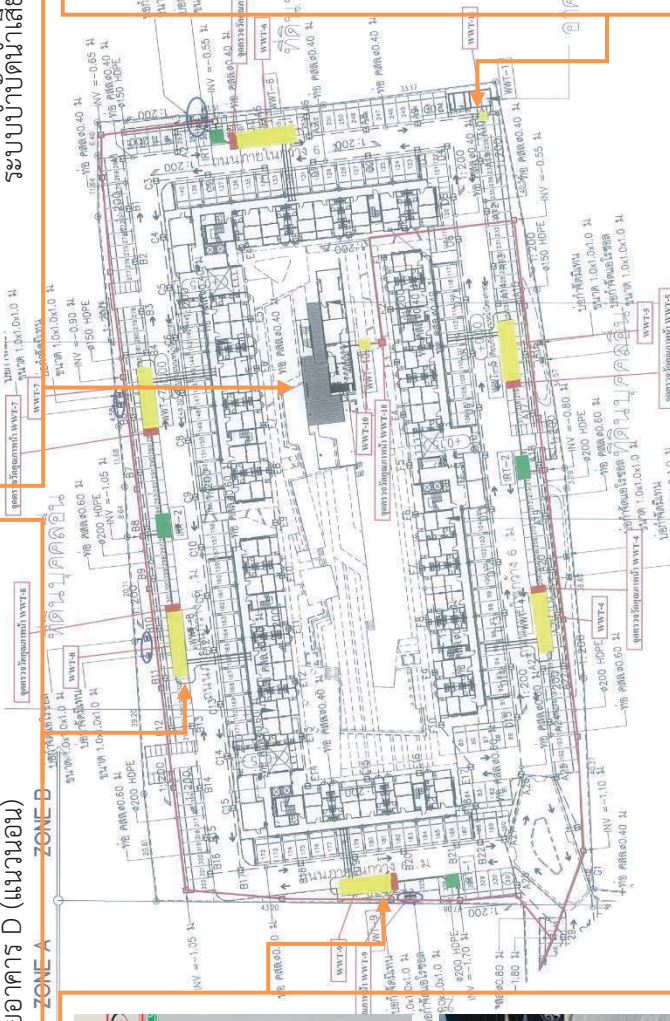
ระบบบำบัดน้ำเสียอาคาร C (ฝั่งขวา)

ตำแหน่งระบบบำบัดน้ำเสีย
ภาพที่ 2.2-4 (ต่อ) ระบบการจัดการน้ำเสียและสิ่งปฏิกูล



ระบบบำบัดน้ำเสียอาคาร D (แนวตอน)

ระบบบำบัดน้ำเสียอาคารกลับเข้าสู่

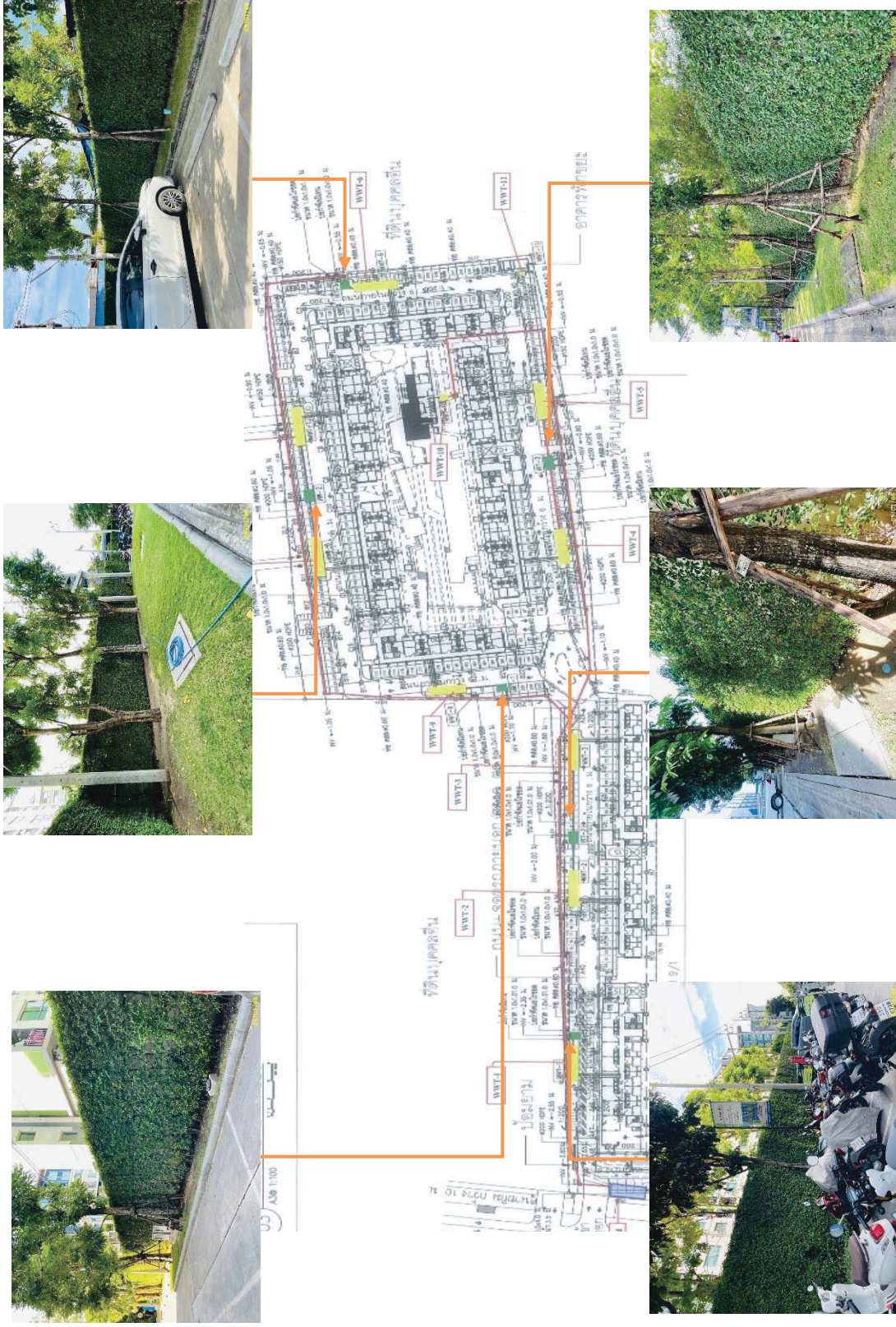


ระบบบำบัดน้ำเสียอาคาร D (แนวตั้ง)

ตำแหน่งระบบบำบัดน้ำเสีย

ภาพที่ 2.2-4 (ต่อ) ระบบการจัดการน้ำเสียและสิ่งปฏิกูล

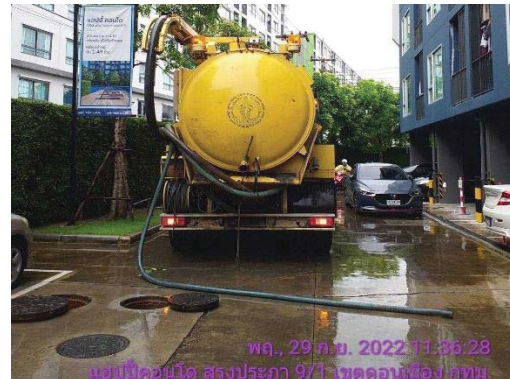
ระบบบำบัดน้ำเสียห้องพักยวรวม



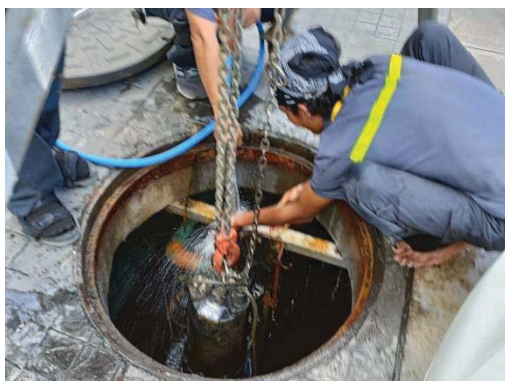
ตำแหน่งระบบกำจัดมีเทน และAerosol
ภาพที่ 2.2-4 (ต่อ) ระบบการจัดการน้ำเสียและสิ่งปฏิกูล



ท่อรวบรวมน้ำทิ้ง



สูบน้ำและกากไขมันระบบบำบัดน้ำเสีย (29/09/65)



เจ้าหน้าที่ฝ่ายช่างดำเนินการตรวจสอบ และซ่อมบำรุงรักษาระบบบำบัดน้ำเสีย

ภาพที่ 2.2-4 (ต่อ) ระบบการจัดการน้ำเสียและสิ่งปฏิกูล

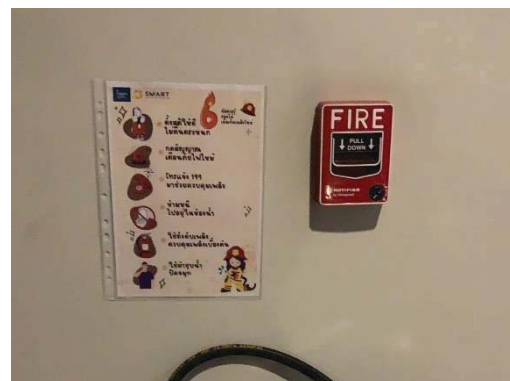


บอร์ดประชาสัมพันธ์



ป้ายรณรงค์การประหยัดน้ำ

รณรงค์ประหยัดไฟฟ้า



รณรงค์ล้างเครื่องปรับอากาศ

ป้ายวิธีการปฏิบัติตนขณะเกิดเหตุเพลิงไหม้

ภาพที่ 2.2-5 การรณรงค์ และประชาสัมพันธ์



มิเตอร์น้ำประปา



ถังเก็บน้ำใต้ดิน พร้อมเครื่องปั้มน้ำ



ถังเก็บน้ำสำเร็จรูปชั้นดาดฟ้า พร้อมเครื่องปั้มน้ำ



เจ้าหน้าที่ตรวจเช็คเส้นท่อประปา

ภาพที่ 2.2-6 ระบบน้ำใช้



ดำเนินการล้างถังสำรองน้ำใช้ (17-18/11/65)

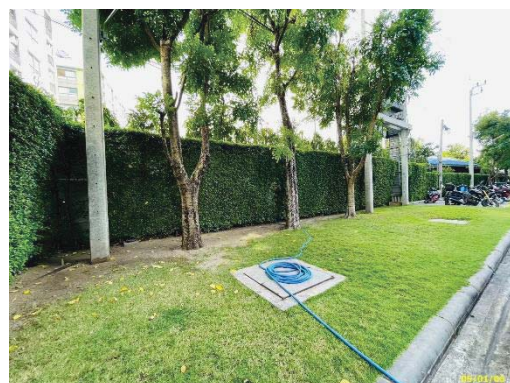
ภาพที่ 2.2-6 (ต่อ) ระบบน้ำใช้



หัวรับน้ำฝน



ท่อรวบรวมน้ำฝน



ท่อระบายน้ำรอบโครงการ

ภาพที่ 2.2-7 ระบบการระบายน้ำ

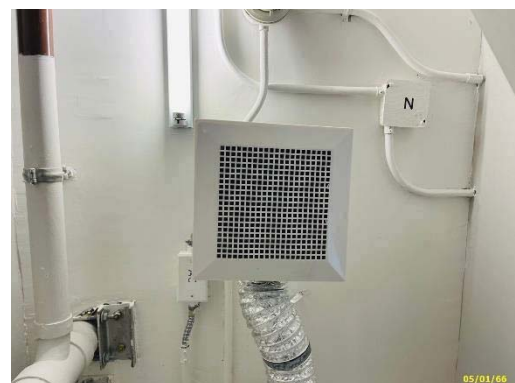
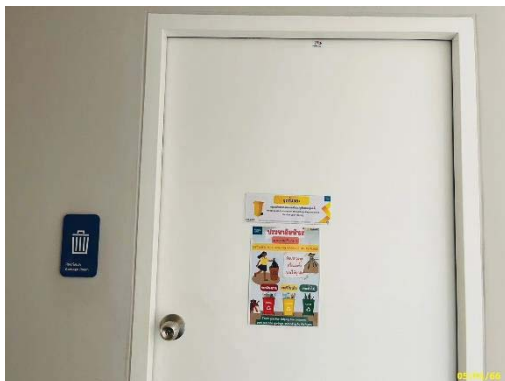


พื้นที่บ่อน้ำ พร้อมตู้ควบคุมการระบาย



บ่อพักน้ำสุดท้าย พร้อมตะแกรงดักขยะก่อนระบายออกนอกโครงการ

ภาพที่ 2.2-7 (ต่อ) ระบบการระบายน้ำ



ห้องพักมูลฝอยประจำชั้น

ภาพที่ 2.2-8 ระบบการจัดการขยะมูลฝอย



ห้องพักมูลฝอยประจำชั้น



แม่บ้านเก็บรวบรวมมูลฝอย



แม่บ้านดำเนินการขนย้ายขยะมูลฝอยจากห้องพักมูลฝอยประจำชั้น



ห้องพักมูลฝอยรวม

ภาพที่ 2.2-8 (ต่อ) ระบบการจัดการขยะมูลฝอย



พนักงานทำความสะอาดห้องพักมูลฝอย



พื้นที่จอดรถเก็บขนมูลฝอย

ถังขยะพื้นที่จอดรถ



รณรงค์การคัดแยกขยะ



สำนักงานเขตดอนเมืองเข้ามาเก็บขนมูลฝอย

ภาพที่ 2.2-8 (ต่อ) ระบบการจัดการขยะมูลฝอย



หัวรับน้ำดับเพลิง



ท่อเย็น



ถังดับเพลิงเคมี



ไฟฉุกเฉิน



เครื่องแจ้งเหตุโดยใช่มือดึง



สัญญาณเตือน



เครื่องตรวจจับควัน



Fire Telephone

ภาพที่ 2.2-9 ระบบป้องกันและแจ้งเหตุอัคคีภัย



เครื่องตรวจจับความร้อน



ตู้เก็บสายฉีดน้ำดับเพลิงพร้อมอุปกรณ์



แผนผังเส้นทางหนีไฟ



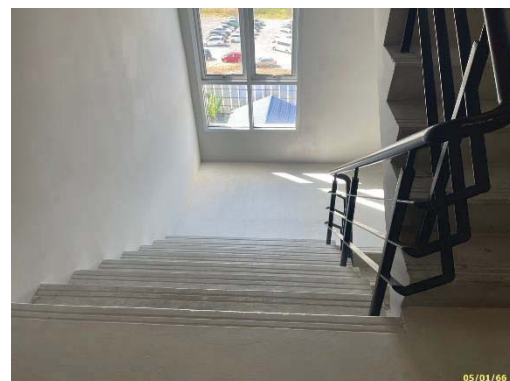
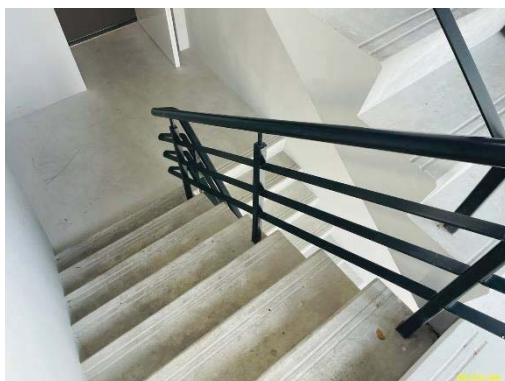
ป้ายบอกชั้น



ป้ายบอกทางหนีไฟ



แผงควบคุม (Fire Alarm Control Panel : FCP)



บันไดหนีไฟ ST-1

ภาพที่ 2.2-9 (ต่อ) ระบบป้องกันและแจ้งเหตุอัคคีภัย



บันไดหนีไฟ ST-2



บันไดหนีไฟ ST-3



เจ้าหน้าที่ฝ่ายช่างดำเนินการตรวจสอบ และบำรุงรักษาระบบป้องกันและแจ้งเหตุอัคคีภัย



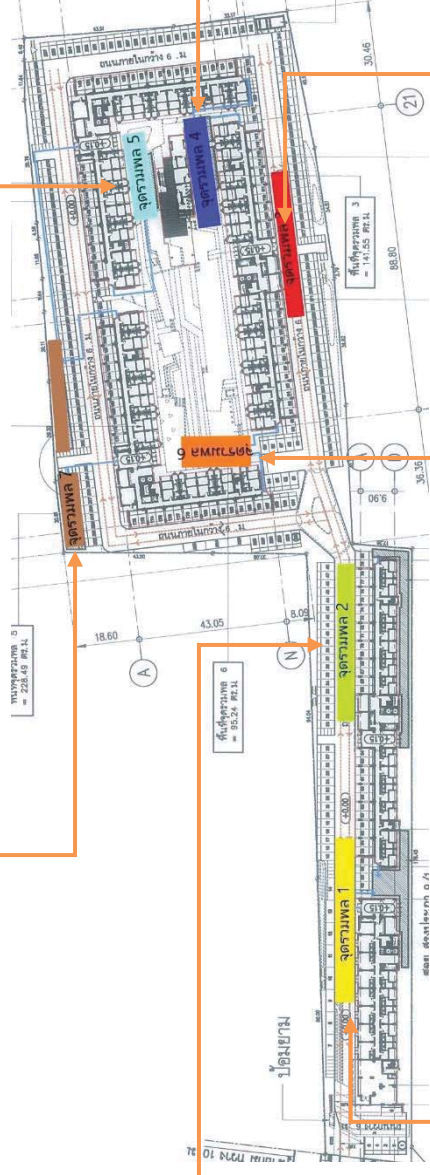
การจัดอบรม และซ้อมอพยพกรณีเกิดเหตุเพลิงไหม้ (15/10/65)

ภาพที่ 2.2-9 (ต่อ) ระบบป้องกันและแจ้งเหตุอัคคีภัย



การจัดอบรม และซ้อมอพยพกรณีเกิดเหตุเพลิงไหม้ (15/10/65)

ภาพที่ 2.2-9 (ต่อ) ระบบป้องกันและแจ้งเหตุอัคคีภัย

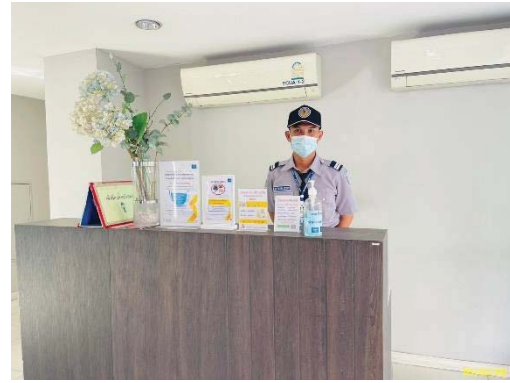


จุดรวมพล

ภาพที่ 2.2-9 (ต่อ) ระบบป้องกันและแจ้งเหตุอัคคีภัย



เจ้าหน้าที่รักษาความปลอดภัยหน้าโครงการ



เจ้าหน้าที่รักษาความปลอดภัยประจำอาคารพักอาศัย



กล้องวงจรปิด

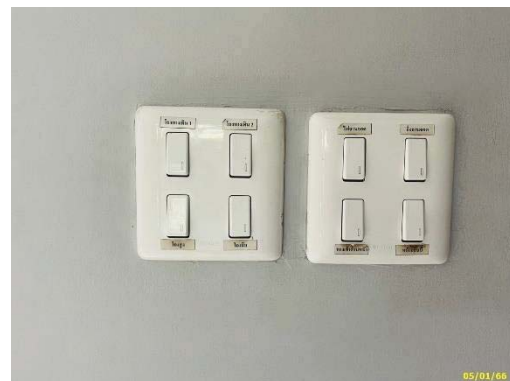


ระบบ CCTV

ภาพที่ 2.2-10 ระบบรักษาความปลอดภัย



กำหนดเวลาเปิด-ปิดเครื่องปรับอากาศ



แยกสวิตไฟฟ้า



เครื่องใช้ไฟฟ้าเบอร์ 5



หลอดไฟฟ้า LED

ภาพที่ 2.2-11 การอนุรักษ์พลังงาน

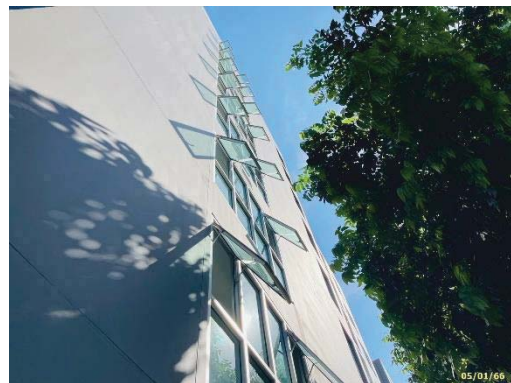
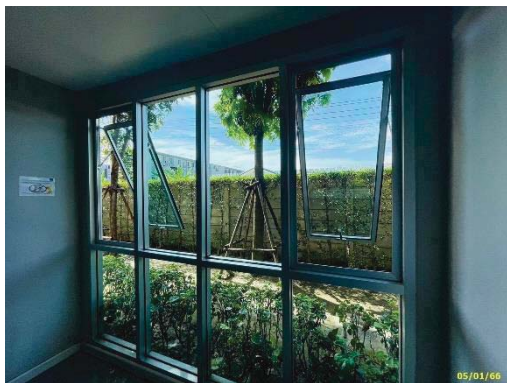


สุขภัณฑ์ประหยัดน้ำ



Dimmer

ภาพที่ 2.2-11 (ต่อ) การอนุรักษ์พลังงาน



การระบายอากาศแบบธรรมชาติ



การระบายอากาศโดยวิธีกล



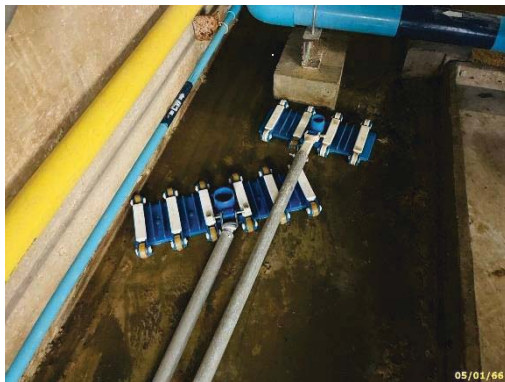
ระบบปรับอากาศ

ภาพที่ 2.2-12 ระบบระบายอากาศ



ล้างเครื่องปรับอากาศพื้นที่ส่วนกลาง

ภาพที่ 2.2-12 (ต่อ) ระบบระบายอากาศ



เครื่องมือทำความสะอาดสระว่ายน้ำ



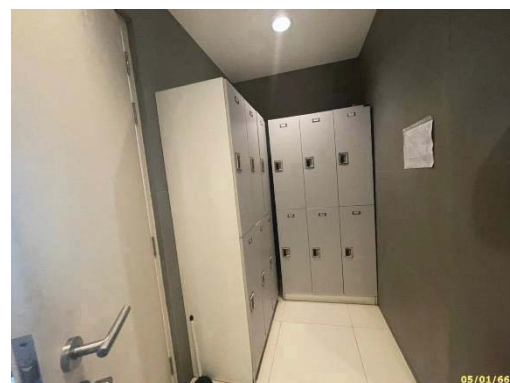
ห้องอาบน้ำ



ห้องส้วม



อ่างล้างมือ



ตู้เก็บเสื้อผ้า

ภาพที่ 2.2-13 ระบบการบริหารจัดการสระว่ายน้ำ



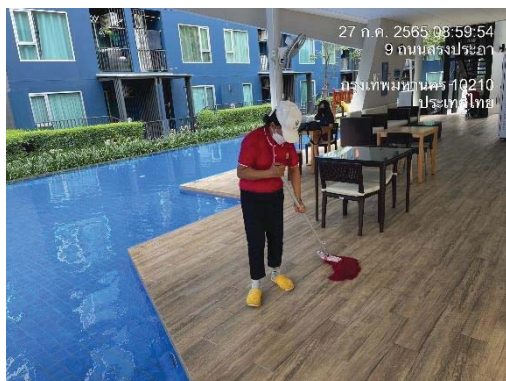
พนักงานทำความสะอาดห้องน้ำ/ห้องส้วมบริเวณสระว่ายน้ำ



ป้ายกฎระเบียบการใช้สระว่ายน้ำ



ป้ายการใช้ห้องเปลี่ยนเสื้อผ้า



พนักงานทำความสะอาดบริเวณสระว่ายน้ำ



โครงสร้างสระว่ายน้ำ

ภาพที่ 2.2-13 (ต่อ) ระบบการบริหารจัดการสระว่ายน้ำ



เจ้าหน้าที่ซ่อมแซมบริเวณพื้นทางเดินสระว่ายน้ำ



รางระบายน้ำล้น



ป้ายบอกความลึก ระดับ 1.20 เมตร



ทางเดินรอบสระว่ายน้ำ

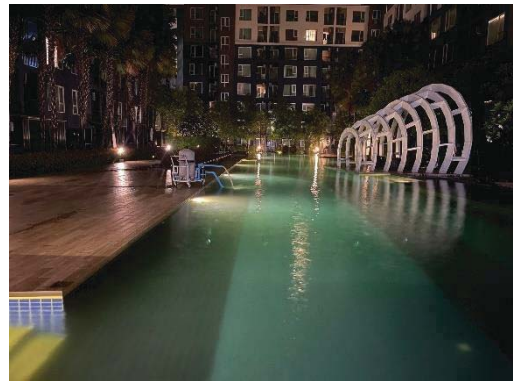
ภาพที่ 2.2-13 (ต่อ) ระบบการบริหารจัดการสระว่ายน้ำ



บันไดขึ้น-ลงสระว่ายน้ำ



ที่ล้างตัวก่อนลงสระว่ายน้ำ



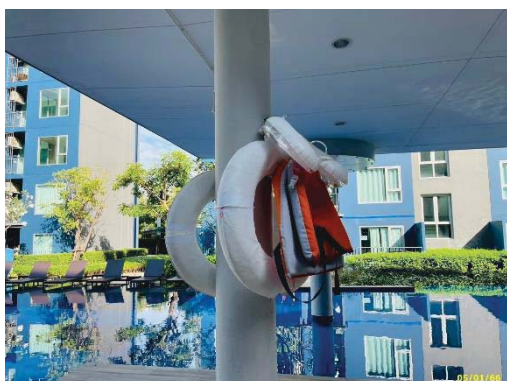
แสงสว่างรอบสระว่ายน้ำเวลากลางคืน



เจ้าหน้าที่ประจำสระว่ายน้ำ



กล็องวงจรวัด



อุปกรณ์ช่วยชีวิต



เบอร์โทรฉุกเฉิน

ภาพที่ 2.2-13 (ต่อ) ระบบการบริหารจัดการสระว่ายน้ำ



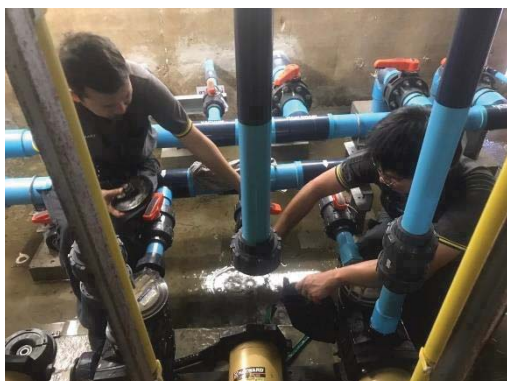
เจ้าหน้าที่ทำความสะอาดบริเวณขอบสระว่ายน้ำ



เจ้าหน้าที่สูบล้างตะไคร่สระว่ายน้ำ



ระบบปั๊มน้ำสระว่ายน้ำ



เจ้าหน้าที่ตรวจเช็คระบบปั๊มน้ำสระว่ายน้ำ

ภาพที่ 2.2-13 (ต่อ) ระบบการบริหารจัดการสระว่ายน้ำ



เจ้าหน้าที่ตรวจวัดค่า pH-คลอรีน สระว่ายน้ำประจำวัน

ภาพที่ 2.2-13 (ต่อ) ระบบการบริหารจัดการสระว่ายน้ำ



อาคารชุดพักอาศัย/สืออาคารชุดพักอาศัย

ภาพที่ 2.2-14 รูปแบบโครงการ