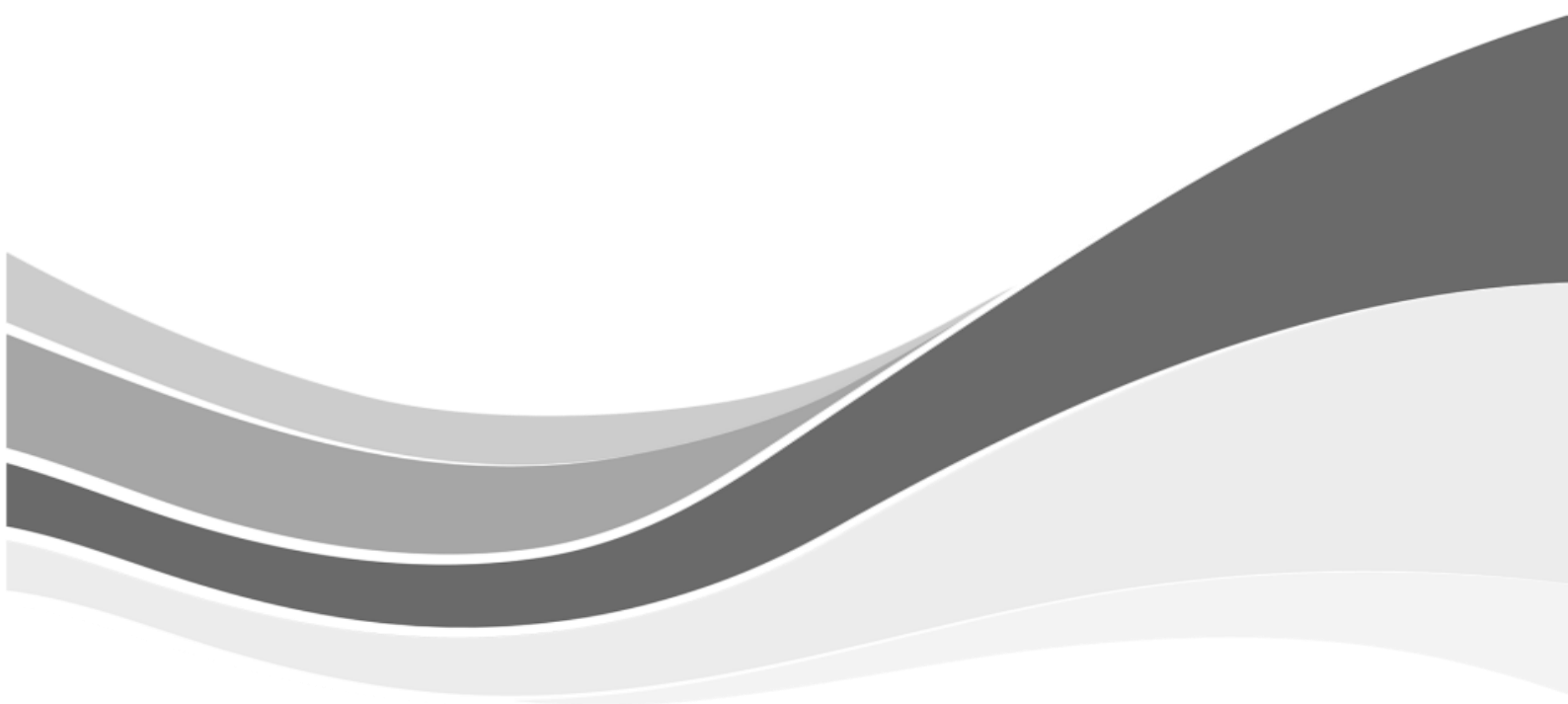


บทที่ 1
บทนำ



บทที่ 1

บทนำ

1.1 บทนำ

บริษัท ปตท.สผ. อินเทอร์เน็ตเซ็นแนล จำกัด ได้ดำเนินการพัฒนา แปลงสำรวจ L53/43, L54/43 และ PTTEP1 ซึ่งทั้ง 3 แปลงสำรวจ ตั้งอยู่ในจังหวัดสุพรรณบุรี และมีพื้นที่ใกล้เคียงกัน บริษัท ปตท.สผ. อินเทอร์เน็ตเซ็นแนล จำกัด ได้ดำเนินการพัฒนาปิโตรเลียมตามเงื่อนไขที่กำหนดในรายงานการวิเคราะห์ผลกระทบสิ่งแวดล้อม ซึ่งได้รับความเห็นชอบจากคณะกรรมการผู้ชำนาญการในด้านต่างๆ พิจารณารายงานการประเมินผลกระทบสิ่งแวดล้อมแล้ว โดยในรายงานผลการปฏิบัติตามมาตรการป้องกันและแก้ไขผลกระทบสิ่งแวดล้อม และมาตรการติดตามตรวจสอบผลกระทบสิ่งแวดล้อมฉบับนี้ จะครอบคลุมการดำเนินงานของทั้ง 5 โครงการ ภายในพื้นที่จังหวัดสุพรรณบุรี ได้แก่

1. รายงานการประเมินผลกระทบสิ่งแวดล้อมโครงการเจาะสำรวจและผลิตปิโตรเลียมแปลง L53/43 และ L54/43 จังหวัดสุพรรณบุรี (ฐานหลุมผลิตหนองผักชี-เอ) ตามหนังสือเห็นชอบเลขที่ ทส 1009/8534 ลงวันที่ 20 กันยายน พ.ศ. 2550
2. รายงานการประเมินผลกระทบสิ่งแวดล้อมโครงการผลิตปิโตรเลียม แหล่งหนองผักชี แหล่งหัวไม้ซุง แหล่งบ้านดอนสนวนและแหล่งบ้านดอนตะไล่ แปลง L53/43 และ L54/43 จังหวัดสุพรรณบุรี (ฐานหลุมผลิตหนองผักชี-บี) ตามหนังสือเห็นชอบเลขที่ ทส 1009.2/3961 ลงวันที่ 2 เมษายน พ.ศ. 2556
3. รายงานการประเมินผลกระทบสิ่งแวดล้อมโครงการผลิตปิโตรเลียม แหล่งหนองผักชีและแหล่งหัวไม้ซุง แปลง L54/43 จังหวัดสุพรรณบุรี (ฐานหลุมผลิตหนองผักชี-ซี) ตามหนังสือเห็นชอบเลขที่ ทส 1009.2/13291 ลงวันที่ 26 พฤศจิกายน พ.ศ. 2557
4. รายงานการประเมินผลกระทบสิ่งแวดล้อมโครงการผลิตปิโตรเลียมแหล่งหนองผักชี และแหล่งหนองผักชีส่วนขยาย แปลง L54/43 จังหวัดสุพรรณบุรี (ฐานหลุมผลิตหนองผักชีจี และสถานีผลิตหนองผักชี) ตามหนังสือเห็นชอบเลขที่ ทส 1009.2/1966 ลงวันที่ 15 กุมภาพันธ์ พ.ศ. 2561
5. รายงานการประเมินผลกระทบสิ่งแวดล้อมโครงการผลิตปิโตรเลียม แหล่งอุ้มทองและแหล่งสังขจาย แปลง PTTEP1 จังหวัดสุพรรณบุรี (ฐานหลุมผลิตอุ้มทอง 1-3, ฐานหลุมผลิตอุ้มทอง 1-7, ฐานหลุมผลิตสังขจาย และฐานหลุมผลิตสังขจาย-ซี) ตามหนังสือเห็นชอบเลขที่ ทส 1009.2/10102 ลงวันที่ 24 สิงหาคม พ.ศ. 2558

ทั้งนี้ คณะกรรมการผู้ชำนาญการฯ ได้กำหนดให้บริษัท ปตท.สผ. อินเทอร์เน็ตเซ็นแนล จำกัด ดำเนินการพัฒนาปิโตรเลียมโดยจะต้องปฏิบัติตามมาตรการป้องกันและแก้ไขผลกระทบสิ่งแวดล้อม และมาตรการติดตามตรวจสอบผลกระทบสิ่งแวดล้อม ดังแสดงใน**ภาคผนวกที่ 1** บริษัท ปตท.สผ. อินเทอร์เน็ตเซ็นแนล จำกัด จึงมอบหมายให้ บริษัท ยูไนเต็ด แอนนาลิสต์ แอนด์ เอ็นจิเนียริง คอนซัลแตนท์ จำกัด (ภายหลังในเนื้อหาความรายงานจะอ้างถึงว่า บริษัทที่ปรึกษา) ซึ่งเป็นผู้ดำเนินการตรวจวัดคุณภาพสิ่งแวดล้อม และการตรวจสอบผลการปฏิบัติตามมาตรการป้องกันและแก้ไขผลกระทบสิ่งแวดล้อม ทั้งนี้ บริษัทที่ปรึกษาจะเป็นผู้รวบรวมผลการติดตามมาตรการป้องกันและแก้ไขผลกระทบสิ่งแวดล้อม รวมทั้งจัดทำรายงานผลการปฏิบัติตามมาตรการป้องกันและแก้ไขผลกระทบสิ่งแวดล้อม และมาตรการติดตามตรวจสอบผลกระทบสิ่งแวดล้อมของโครงการฯ เพื่อนำเสนอหน่วยงานที่เกี่ยวข้องต่อไป

1.2 วัตถุประสงค์

วัตถุประสงค์ในการจัดทำรายงานผลการปฏิบัติตามมาตรการป้องกันและแก้ไขผลกระทบสิ่งแวดล้อม และมาตรการติดตามตรวจสอบผลกระทบสิ่งแวดล้อมของโครงการฯ มีดังนี้

- 1) เพื่อสรุปผลการดำเนินกิจกรรมของโครงการฯ ในระยะการผลิต รวมถึงสภาพปัญหาของการทำงาน และตรวจประเมินผลการปฏิบัติตามมาตรการป้องกันและแก้ไขผลกระทบสิ่งแวดล้อม และมาตรการติดตามตรวจสอบผลกระทบสิ่งแวดล้อมที่ได้นำเสนอไว้ในรายงานการประเมินผลกระทบสิ่งแวดล้อมซึ่งได้รับการอนุมัติจากสำนักงานนโยบายและแผนทรัพยากรธรรมชาติและสิ่งแวดล้อม
- 2) เพื่อนำเสนอผลการดำเนินการตามมาตรการทั่วไป มาตรการป้องกันและแก้ไขผลกระทบสิ่งแวดล้อม และมาตรการติดตามตรวจสอบผลกระทบสิ่งแวดล้อม รวมทั้งวิเคราะห์ผลการติดตามตรวจสอบผลกระทบสิ่งแวดล้อมอันจะเป็นประโยชน์ในการวิเคราะห์ความเพียงพอและความเหมาะสมของมาตรการป้องกันและแก้ไขผลกระทบสิ่งแวดล้อมของโครงการ ตลอดจนการเฝ้าระวังคุณภาพสิ่งแวดล้อมโดยรอบโครงการ
- 3) เพื่อศึกษาสำรวจความเปลี่ยนแปลงของทรัพยากรสิ่งแวดล้อมในด้านต่าง ๆ ได้แก่ คุณภาพอากาศในบรรยากาศระดับเสีย คุณภาพน้ำผิวดิน คุณภาพน้ำใต้ดิน ความหลากหลายของนิเวศวิทยาทางน้ำ และอาชีวอนามัยและความปลอดภัยบริเวณพื้นที่โครงการ รวมถึงเสนอแนวทางแก้ไขและให้ข้อคิดเห็นในการดำเนินการด้านสิ่งแวดล้อมต่อหน่วยงานที่เกี่ยวข้องต่อไป
- 4) เพื่อศึกษาสำรวจความคิดเห็นของประชาชนที่อยู่ในพื้นที่โครงการและใกล้เคียง รวมทั้งพื้นที่อ่อนไหว ได้แก่ โรงเรียน วัด และสถานพยาบาล เพื่อรับทราบข้อคิดเห็นและข้อเสนอแนะที่มีต่อโครงการ ทั้งนี้เพื่อนำข้อคิดเห็นและข้อเสนอแนะดังกล่าวมาวิเคราะห์ความเพียงพอและความเหมาะสมของมาตรการป้องกันและแก้ไขผลกระทบสิ่งแวดล้อมของโครงการ ตลอดจนการเฝ้าระวังผลกระทบสิ่งแวดล้อมโดยรอบโครงการ

1.3 รายละเอียดโดยสังเขปของโครงการ

รายละเอียดโดยสังเขปของโครงการประกอบด้วย รายละเอียดทั่วไปและความเป็นมา กิจกรรมของโครงการ และสถานะการดำเนินการโครงการ แสดงดังนี้

1.3.1 รายละเอียดทั่วไปและความเป็นมา

- ชื่อโครงการ:**
- 1) โครงการเจาะสำรวจและผลิตปิโตรเลียม แปลงสำรวจบนบก หมายเลข L53/43 และ L54/43 จังหวัดสุพรรณบุรี
 - 2) โครงการผลิตปิโตรเลียม แหล่งหนองผักชี แหล่งหัวไม้ซุง แหล่งบ้านดอนสนวน และแหล่งบ้านดอนตะไล่ แปลง L53/43 และ L54/43 จังหวัดสุพรรณบุรี
 - 3) โครงการผลิตปิโตรเลียมแหล่งหนองผักชี และแหล่งหัวไม้ซุง แปลง L54/43 จังหวัดสุพรรณบุรี
 - 4) โครงการผลิตปิโตรเลียมแหล่งหนองผักชี และแหล่งหนองผักชีส่วนขยาย แปลง L54/43 จังหวัดสุพรรณบุรี
 - 5) โครงการผลิตปิโตรเลียม แหล่งอุ้มทองและแหล่งสังขาย แปลง PTTEP1 จังหวัดสุพรรณบุรี

ประเภทโครงการ: โครงการเหมืองแร่และสำรวจผลิตปิโตรเลียม

- สถานที่ตั้งโครงการ:**
- 1) **ฐานหลุมผลิตหนองผักชี-เอ**
หมู่ที่ 4 บ้านไผ่มุ้ง ตำบลวังน้ำเย็น อำเภอบางปลาม้า จังหวัดสุพรรณบุรี
ดังรายละเอียดแสดงในรูปที่ 1-1
 - 2) **ฐานหลุมผลิตบึงกระเทียม-เอ**
หมู่ที่ 5 บ้านดินเป็ด ตำบลศาลาขาว อำเภอเมืองสุพรรณบุรี จังหวัดสุพรรณบุรี
ดังรายละเอียดแสดงในรูปที่ 1-1
 - 3) **ฐานหลุมผลิตหนองผักชี-บี**
หมู่ที่ 2 บ้านท่าตลาด ตำบลวัดโบสถ์ อำเภอบางปลาม้า จังหวัดสุพรรณบุรี
ดังรายละเอียดแสดงในรูปที่ 1-2
 - 4) **ฐานหลุมผลิตบ้านดอนสนวน-ซี**
หมู่ 2 บ้านท่าตลาด ตำบลวัดโบสถ์ อำเภอบางปลาม้า จังหวัดสุพรรณบุรี
ดังรายละเอียดแสดงในรูปที่ 1-2
 - 5) **ฐานหลุมผลิตหนองผักชี-ซี**
หมู่ที่ 4 บ้านไผ่มุ้ง ตำบลวังน้ำเย็น อำเภอบางปลาม้า จังหวัดสุพรรณบุรี
ดังรายละเอียดแสดงในรูปที่ 1-3
 - 6) **ฐานหลุมผลิตหนองผักชี-จี และสถานีผลิตหนองผักชี**
หมู่ที่ 4 ตำบลวังน้ำเย็น อำเภอบางปลาม้า จังหวัดสุพรรณบุรี
ดังรายละเอียดแสดงในรูปที่ 1-4
 - 7) **ฐานหลุมผลิตอุ้มทอง 1-3 และฐานหลุมผลิตอุ้มทอง 1-7**
หมู่ที่ 1 ตำบลสวนแตง อำเภอเมืองสุพรรณบุรี จังหวัดสุพรรณบุรี
ดังรายละเอียดแสดงในรูปที่ 1-5
 - 8) **ฐานหลุมผลิตสังขาย และฐานหลุมผลิตสังขาย-ซี**
หมู่ที่ 3 ตำบลสวนแตง อำเภอเมืองสุพรรณบุรี จังหวัดสุพรรณบุรี
ดังรายละเอียดแสดงในรูปที่ 1-5
- ชื่อเจ้าของโครงการ:** บริษัท ปตท.สผ. อินเตอร์เนชั่นแนล จำกัด
ศูนย์เอนเนอร์ยี่คอมเพล็กซ์ อาคาร A ชั้น 6 และ ชั้น 19 - 36
เลขที่ 555/1 ถนนวิภาวดีรังสิต แขวงจตุจักร เขตจตุจักร กรุงเทพมหานคร 10900
โทรศัพท์ 0 2537 4000, โทรสาร 0 2537 4444
- ผู้จัดทำรายงาน:** บริษัท ยูโนเด็ค แอนนาลิสต์ แอนด์ เอ็นจิเนียริง คอนซัลแตนท์ จำกัด
3 ซอยอุดมสุข 41 ถนนสุขุมวิท แขวงบางจาก เขตพระโขนง กรุงเทพฯ 10260
โทรศัพท์ 0 2762 2828, โทรสาร 0 2763 2860

วันที่รายงานการประเมินผลกระทบสิ่งแวดล้อมผ่านพิจารณาของคณะกรรมการผู้ชำนาญการ:

- 1) โครงการเจาะสำรวจและผลิตปิโตรเลียม แปลงสำรวจบนบก หมายเลข L53/43 และ L54/43 จังหวัดสุพรรณบุรี
วันที่ 28 สิงหาคม พ.ศ. 2550 อ้างอิงตามหนังสือสำนักงานนโยบายและแผนทรัพยากรธรรมชาติและสิ่งแวดล้อม ที่ ทส 1009/8534 ลงวันที่ 20 กันยายน พ.ศ. 2550
- 2) โครงการผลิตปิโตรเลียม แหล่งหนองผักชี แหล่งหัวไม้ซุง แหล่งบ้านดอนสนวน และแหล่งบ้านดอนตะไล่ แปลง L53/43 และ L54/43 จังหวัดสุพรรณบุรี
วันที่ 23 พฤศจิกายน พ.ศ. 2555 อ้างอิงตามหนังสือสำนักงานนโยบายและแผนทรัพยากรธรรมชาติและสิ่งแวดล้อม ที่ ทส 1009.2/3961 ลงวันที่ 2 เมษายน พ.ศ. 2556
- 3) โครงการผลิตปิโตรเลียมแหล่งหนองผักชี และแหล่งหัวไม้ซุง แปลง L54/43 จังหวัดสุพรรณบุรี
วันที่ 29 สิงหาคม พ.ศ. 2557 อ้างอิงตามหนังสือสำนักงานนโยบายและแผนทรัพยากรธรรมชาติและสิ่งแวดล้อม ที่ ทส 1009.2/13291 ลงวันที่ 26 พฤศจิกายน พ.ศ. 2557
- 4) โครงการผลิตปิโตรเลียมแหล่งหนองผักชี และแหล่งหนองผักชีส่วนขยาย แปลง L54/43 จังหวัดสุพรรณบุรี
วันที่ 9 กุมภาพันธ์ พ.ศ. 2561 อ้างอิงตามหนังสือสำนักงานนโยบายและแผนทรัพยากรธรรมชาติและสิ่งแวดล้อม ที่ ทส 1009.2/1966 ลงวันที่ 15 กุมภาพันธ์ พ.ศ. 2561
- 5) โครงการผลิตปิโตรเลียม แหล่งอุ้มทองและแหล่งสังขาย แปลง PTTEP1 จังหวัดสุพรรณบุรี
วันที่ 12 มิถุนายน พ.ศ. 2558 อ้างอิงตามหนังสือสำนักงานนโยบายและแผนทรัพยากรธรรมชาติและสิ่งแวดล้อม ที่ ทส 1009.2/10102 ลงวันที่ 24 สิงหาคม พ.ศ. 2558

วันที่รายงานการขอเปลี่ยนแปลงรายละเอียดโครงการในรายงานการประเมินผลกระทบสิ่งแวดล้อม (ครั้งที่ 1) ผ่านการพิจารณาของกรมเชื้อเพลิงธรรมชาติ:

- 1) โครงการเจาะสำรวจและผลิตปิโตรเลียม แปลงสำรวจบนบก หมายเลข L53/43 และ L54/43 จังหวัดสุพรรณบุรี
วันที่ 12 มกราคม พ.ศ. 2559 อ้างอิงตามหนังสือกรมเชื้อเพลิงธรรมชาติ ที่ พน 0308/132
- 2) โครงการผลิตปิโตรเลียม แหล่งหนองผักชี แหล่งหัวไม้ซุง แหล่งบ้านดอนสนวน และแหล่งบ้านดอนตะไล่ แปลง L53/43 และ L54/43 จังหวัดสุพรรณบุรี
หนังสือกรมเชื้อเพลิงธรรมชาติ ที่ พน 0308/5306 ลงวันที่ 15 ธันวาคม พ.ศ. 2557

วันที่รายงานการขอเปลี่ยนแปลงรายละเอียดโครงการในรายงานการประเมินผลกระทบสิ่งแวดล้อม (ครั้งที่ 2) ผ่านการพิจารณาของกรมเชื้อเพลิงธรรมชาติ:

- 1) โครงการเจาะสำรวจและผลิตปิโตรเลียม แปลงสำรวจบนบก หมายเลข L53/43 และ L54/43 จังหวัดสุพรรณบุรี
วันที่ 17 พฤศจิกายน พ.ศ. 2559 อ้างอิงตามหนังสือกรมเชื้อเพลิงธรรมชาติ ที่ พน 0308/7465
- 2) โครงการผลิตปิโตรเลียม แหล่งหนองผักชี แหล่งหัวไม้ซุง แหล่งบ้านดอนสนวน และแหล่งบ้านดอนตะไล่ แปลง L53/43 และ L54/43 จังหวัดสุพรรณบุรี
หนังสือกรมเชื้อเพลิงธรรมชาติ ที่ พน 0308/30 ลงวันที่ 6 มกราคม พ.ศ. 2560

วันที่ได้รับสัมปทาน และวันที่เริ่มกิจกรรมโครงการ

1) โครงการเจาะสำรวจและผลิตปิโตรเลียม แปลง L53/43 และ L54/43 จังหวัดสุพรรณบุรี

วันที่ได้รับสัมปทาน วันที่ 22 มกราคม พ.ศ. 2547

วันที่เริ่มกิจกรรมโครงการ วันที่ 10 กันยายน พ.ศ. 2550

2) โครงการผลิตปิโตรเลียม แหล่งหนองผักชี แหล่งหัวไม้ซุง แหล่งบ้านดอนสนวน และแหล่งบ้านดอนตะไล่ แปลง L53/43 และ L54/43 จังหวัดสุพรรณบุรี

วันที่ได้รับสัมปทาน วันที่ 22 มกราคม พ.ศ. 2547

วันที่เริ่มกิจกรรมโครงการ วันที่ 1 ตุลาคม พ.ศ. 2556

3) โครงการผลิตปิโตรเลียมแหล่งหนองผักชี และแหล่งหัวไม้ซุง แปลง L54/43 จังหวัดสุพรรณบุรี

วันที่ได้รับสัมปทาน วันที่ 22 มกราคม พ.ศ. 2547

วันที่เริ่มกิจกรรมโครงการ วันที่ 2 พฤษภาคม พ.ศ. 2559

4) โครงการผลิตปิโตรเลียมแหล่งหนองผักชี และแหล่งหนองผักชีส่วนขยาย แปลง L54/43 จังหวัดสุพรรณบุรี

วันที่ได้รับสัมปทาน วันที่ 22 มกราคม พ.ศ. 2547

วันที่เริ่มกิจกรรมโครงการ วันที่ 8 มีนาคม พ.ศ. 2561

5) โครงการผลิตปิโตรเลียม แหล่งอุ้มทองและแหล่งสังขาย แปลง PTTEP1 จังหวัดสุพรรณบุรี

วันที่ได้รับสัมปทาน วันที่ 5 กุมภาพันธ์ พ.ศ. 2528

วันที่เริ่มกิจกรรมโครงการ (ฐานหลุมผลิตอุ้มทอง 1-3) วันที่ 16 พฤษภาคม พ.ศ. 2530

วันที่เริ่มกิจกรรมโครงการ (ฐานหลุมผลิตอุ้มทอง 1-7) วันที่ 5 ธันวาคม พ.ศ. 2530

วันที่เริ่มกิจกรรมโครงการ (ฐานหลุมผลิตสังขาย) วันที่ 11 มกราคม พ.ศ. 2545

รายงานผลการปฏิบัติตามมาตรการป้องกันและแก้ไขผลกระทบสิ่งแวดล้อมและมาตรการติดตามตรวจสอบผลกระทบสิ่งแวดล้อม (ระยะผลัด)
โครงการเจาะสำรวจและผลิตปิโตรเลียม แปลงสำรวจบนบกหมายเลข L53/43 และ L54/43 โครงการผลิตปิโตรเลียมแหล่งทองคำ และแหล่งบ้านดอนตะโล แปลง L53/43 และ L54/43 โครงการผลิตปิโตรเลียมแหล่งทองคำ และแหล่งบ้านดอนตะโล แปลง L53/43 และ L54/43 โครงการผลิตปิโตรเลียม แหล่งทองคำและแหล่งสังขยา แปลง PTTEP1 จังหวัดสุพรรณบุรี ระหว่างเดือนกรกฎาคม-ธันวาคม พ.ศ. 2565

ที่มา

- 1/ รายงานการวิเคราะห์ผลกระทบสิ่งแวดล้อม (EIA) โครงการเจาะสำรวจและผลิตปิโตรเลียม แปลงสำรวจบนบกหมายเลข L53/43 และ L54/43 จังหวัดสุพรรณบุรี
จัดทำโดย บริษัท โปร เอ็น เพคโนโลยี จำกัด เดือนพฤษภาคม พ.ศ. 2550
- 2/ รายงานการวิเคราะห์ผลกระทบสิ่งแวดล้อม (EIA) โครงการผลิตปิโตรเลียม แหล่งทองคำ และแหล่งบ้านดอนตะโล แปลง L53/43 และ L54/43 จังหวัดสุพรรณบุรี
จัดทำโดย บริษัท วิชั่น อี คอมสัลแทนท์ จำกัด เดือนพฤษภาคม พ.ศ. 2556
- 3/ รายงานการวิเคราะห์ผลกระทบสิ่งแวดล้อม (EIA) โครงการผลิตปิโตรเลียมแหล่งทองคำ และแหล่งทองคำ แปลง L54/43 จังหวัดสุพรรณบุรี
จัดทำโดย บริษัท อีอาร์เอ็ม-สยาม จำกัด เดือนธันวาคม พ.ศ. 2557
- 4/ รายงานการวิเคราะห์ผลกระทบสิ่งแวดล้อม (EIA) โครงการผลิตปิโตรเลียมแหล่งทองคำ และแหล่งทองคำ แปลง L54/43 จังหวัดสุพรรณบุรี
จัดทำโดย บริษัท ยูไนเต็ด แอนนาลิสต์ แอนด์ เอ็นจิเนียริง คอนซัลแตนท์ จำกัด เดือนมีนาคม พ.ศ. 2561
- 5/ รายงานการวิเคราะห์ผลกระทบสิ่งแวดล้อม (EIA) โครงการผลิตปิโตรเลียมแหล่งทองคำและแหล่งสังขยา แปลง PTTEP1 จังหวัดสุพรรณบุรี
จัดทำโดย บริษัท ทีม คอนซัลติ้ง เอนจิเนียริง แอนด์ แมเนจเม้นท์ จำกัด เดือนกันยายน พ.ศ. 2558

1.3.2 องค์ประกอบของโครงการ

1.3.2.1 โครงการเจาะสำรวจและผลิตปิโตรเลียม แปลงสำรวจบนบกหมายเลข L53/43 และ L54/43 จังหวัดสุพรรณบุรี

กิจกรรมที่ได้รับความเห็นชอบตามรายงานการวิเคราะห์ผลกระทบสิ่งแวดล้อม (EIA) ของโครงการเจาะสำรวจและผลิตปิโตรเลียม แปลงสำรวจบนบกหมายเลข L53/43 และ L54/43 จังหวัดสุพรรณบุรี และรายงานการขอเปลี่ยนแปลงรายละเอียดโครงการฯ ประกอบด้วยการผลิตปิโตรเลียมผ่านฐานหลุมผลิต จำนวน 5 ฐาน ในเขตอำเภอเมืองสุพรรณบุรี อำเภออุ้มทอง และอำเภอบางปลาม้า ของจังหวัดสุพรรณบุรี ได้แก่ ฐานหลุมผลิตแอล 53-เอ (L53-A) ฐานหลุมผลิตบึงกระเทียม-เอ (BKM-A) ฐานหลุมผลิตบึงกระเทียม-บี (BKM-B) ฐานหลุมผลิตไผ่ขวาง-เอ (PKG-A) และฐานหลุมผลิตหนองผักชี-เอ (NPI-A) โดยรายละเอียดของแต่ละฐานหลุมผลิตแสดงดังตารางที่ 1-2 และรูปที่ 1-1

ตารางที่ 1-2 ตำแหน่งที่ตั้งฐานหลุมผลิตปิโตรเลียมของโครงการเจาะสำรวจและผลิตปิโตรเลียม แปลงสำรวจบนบกหมายเลข L53/43 และ L54/43 จังหวัดสุพรรณบุรี

ลำดับที่	ฐานหลุมผลิต	จำนวนหลุม (ได้รับความเห็นชอบ) ^{1/}	ที่ตั้งฐานผลิต	พิกัด (Datum: WGS 84 Zone 47P)
ฐานหลุมผลิตในแปลง L53/43				
1	บึงกระเทียม-เอ (BKM-A)	6	บ้านตีนเป็ด ต.ศาลาขาว อ.เมืองสุพรรณบุรี จ.สุพรรณบุรี	603294.10E/1597793.89N
2	บึงกระเทียม-บี (BKM-B)	3	บ้านหนองทราย ต.ดอนคา อ.อุ้มทอง จ.สุพรรณบุรี	603634.33E/1599446.07N
3	แอล 53-เอ (L53-A)	1	บ้านหนองปรือ ต.สระแก้ว อ.เมืองสุพรรณบุรี จ.สุพรรณบุรี	605511.10E/1603411.72N
ฐานหลุมผลิตในแปลง L54/43				
4	ไผ่ขวาง-เอ (PKG-A)	1	บ้านไผ่แขก ต.ดอนโพธิ์ทอง อ.เมืองสุพรรณบุรี จ.สุพรรณบุรี	612220.03E/1602567.80N
5	หนองผักชี-เอ (NPI-A)	11	บ้านไผ่ม่วง ต.วังน้ำเย็น อ.บางปลาม้า จ.สุพรรณบุรี	610158.11E/1587811.71N

หมายเหตุ: ^{1/} รายงานการขอเปลี่ยนแปลงรายละเอียดโครงการในรายงานการวิเคราะห์ผลกระทบสิ่งแวดล้อม โครงการฯ (ครั้งที่ 2)

ที่มา: รายงานการประเมินผลกระทบสิ่งแวดล้อม โครงการเจาะสำรวจ และผลิตปิโตรเลียม แปลงสำรวจบนบกหมายเลข L53/43 และ L54/43 จังหวัดสุพรรณบุรี, บริษัท โปรรี่ เทคโนโลยี จำกัด พ.ศ. 2550

1.3.2.2 โครงการผลิตปิโตรเลียม แหล่งหนองผักชี แหล่งหัวไม้ซุง แหล่งบ้านดอนสนวน และแหล่งบ้านดอนตะไล่ แปลง L53/43 และ L54/43 จังหวัดสุพรรณบุรี

กิจกรรมที่ได้รับความเห็นชอบตามรายงานการวิเคราะห์ผลกระทบสิ่งแวดล้อม (EIA) ของโครงการโครงการผลิตปิโตรเลียม แหล่งหนองผักชี แหล่งหัวไม้ซุง แหล่งบ้านดอนสนวน และแหล่งบ้านดอนตะไล่ แปลง L53/43 และ L54/43 จังหวัดสุพรรณบุรี และรายงานการขอเปลี่ยนแปลงรายละเอียดโครงการฯ ประกอบด้วยการผลิตปิโตรเลียมผ่านฐานหลุมผลิต

จำนวน 8 ฐาน ในเขตอำเภอเมืองสุพรรณบุรี และอำเภอบางปลาม้า ของจังหวัดสุพรรณบุรี ได้แก่ ฐานหลุมผลิตบ้านดอนสนวน-ซี (BDN-C) ฐานหลุมผลิตบ้านดอนสนวน-เอ (BDN-A) ฐานหลุมผลิตบ้านดอนตะไล่-ดี (BTI-D) ฐานหลุมผลิตบ้านดอนตะไล่-บี (BTI-B) ฐานหลุมผลิตหนองผักชี-บี (NPI-B) ฐานหลุมผลิตหัวไม้ซุง-ซี (HMG-C) ฐานหลุมผลิตหัวไม้ซุง-เอช (HMG-H) และฐานหลุมผลิตหัวไม้ซุง-เค (HMG-K) ครอบคลุมพื้นที่แหล่งหนองผักชี แหล่งหัวไม้ซุง แหล่งบ้านดอนสนวน และแหล่งบ้านดอนตะไล่ โดยรายละเอียดของแต่ละฐานหลุมผลิตแสดงดังตารางที่ 1-3 และรูปที่ 1-2

ตารางที่ 1-3 ตำแหน่งที่ตั้งฐานหลุมผลิตปิโตรเลียมของโครงการผลิตปิโตรเลียม แหล่งหนองผักชี แหล่งหัวไม้ซุง แหล่งบ้านดอนสนวน และแหล่งบ้านดอนตะไล่ แปลง L53/43 และ L54/43 จังหวัดสุพรรณบุรี

ลำดับที่	ฐานหลุมผลิต	จำนวนหลุม (ได้รับความเห็นชอบ)	ที่ตั้งฐานผลิต	พิกัด (Datum: WGS 84 Zone 47P)
ฐานหลุมผลิตในแปลง L53/43				
1	บ้านดอนสนวน-ซี (BDN-C) ^{1/}	6	บ้านดอนสนวน ต.ศาลาขาว อ.เมืองสุพรรณบุรี จ.สุพรรณบุรี	606382.57E/1599369.99N
2	บ้านดอนสนวน-เอ (BDN-A) ^{2/}	6	บ้านดอนฝ้าย ต.ศาลาขาว อ.เมืองสุพรรณบุรี จ.สุพรรณบุรี	604280.00E/1596748.00N
3	บ้านดอนตะไล่-ดี (BTI-D) ^{1/}	6	บ้านหนองปรือ ต.สระแก้ว อ.เมืองสุพรรณบุรี จ.สุพรรณบุรี	604990.07E/1604490.66N
4	บ้านดอนตะไล่-บี (BTI-B) ^{1/}	6	บ้านสำนักตะค่า ต.สนามคลี อ.เมืองสุพรรณบุรี จ.สุพรรณบุรี	604947.55E/1606441.86N
ฐานหลุมผลิตในแปลง L54/43				
5	หนองผักชี-บี (NPI-B) ^{1/}	6	บ้านท่าตลาด ต.วัดโบสถ์ อ.บางปลาม้า จ.สุพรรณบุรี	610158.11E/1587811.71N
6	หัวไม้ซุง-ซี (HMG-C) ^{1/}	6	บ้านป่าลำดำ ต.สวนแตง อ.เมืองสุพรรณบุรี จ.สุพรรณบุรี	610242.10E/1596491.51N
7	หัวไม้ซุง-เอช (HMG-H) ^{1/}	6	บ้านทองเสือข่วน ต.ดอนโพธิ์ อ.เมืองสุพรรณบุรี จ.สุพรรณบุรี	609473.93E/1594061.65N
8	หัวไม้ซุง-เค (HMG-K) ^{3/}	6	บ้านดอนโพธิ์ทอง ต.ดอนโพธิ์ทอง อ.เมืองสุพรรณบุรี จ.สุพรรณบุรี	612619.455E/1597038.255N

ที่มา: ^{1/} รายงานการประเมินผลกระทบสิ่งแวดล้อม โครงการผลิตปิโตรเลียม แหล่งหนองผักชี แหล่งหนองไม้ซุง แหล่งบ้านดอนสนวน และแหล่งบ้านดอนตะไล่ แปลง L53/43 และ L54/43 จังหวัดสุพรรณบุรี, บริษัท วิชั่น อี คอนซัลแทนท์ จำกัด พ.ศ. 2556

^{2/} รายงานการขอเปลี่ยนแปลงรายละเอียดในรายงานการประเมินผลกระทบสิ่งแวดล้อม ครั้งที่ 1 โครงการผลิตปิโตรเลียม แหล่งหนองผักชี แหล่งหนองไม้ซุง แหล่งบ้านดอนสนวน และแหล่งบ้านดอนตะไล่ แปลง L53/43 และ L54/43 จังหวัดสุพรรณบุรี, บริษัท ปตท.สผ. อินเตอร์เนชั่นแนล จำกัด พ.ศ. 2557

^{3/} รายงานการขอเปลี่ยนแปลงรายละเอียดในรายงานการประเมินผลกระทบสิ่งแวดล้อม ครั้งที่ 2 โครงการผลิตปิโตรเลียม แหล่งหนองผักชี แหล่งหนองไม้ซุง แหล่งบ้านดอนสนวน และแหล่งบ้านดอนตะไล่ แปลง L53/43 และ L54/43 จังหวัดสุพรรณบุรี บริษัท ปตท.สผ. อินเตอร์เนชั่นแนล จำกัด พ.ศ. 2559

1.3.2.3 โครงการผลิตปิโตรเลียมแหล่งหนองผักชี และแหล่งหัวไม้ซุง แปลง L54/43 จังหวัดสุพรรณบุรี

กิจกรรมที่ได้รับความเห็นชอบตามรายงานการวิเคราะห์ผลกระทบสิ่งแวดล้อม (EIA) ของโครงการผลิตปิโตรเลียมแหล่งหนองผักชี และแหล่งหัวไม้ซุง แปลง L54/43 จังหวัดสุพรรณบุรี ประกอบด้วยการผลิตปิโตรเลียมผ่านฐานหลุมผลิตจำนวน 10 ฐาน ในเขตอำเภอเมืองสุพรรณบุรี และอำเภอบางปลาม้า ของจังหวัดสุพรรณบุรี ได้แก่ ฐานหลุมผลิตหัวไม้ซุง-เอ (HMG-A) ฐานหลุมผลิตหัวไม้ซุง-บี (HMG-B) ฐานหลุมผลิตหัวไม้ซุง-ดี (HMG-D) ฐานหลุมผลิตหัวไม้ซุง-อี (HMG-E) ฐานหลุมผลิตหัวไม้ซุง-เอฟ (HMG-F) ฐานหลุมผลิตหัวไม้ซุง-จี (HMG-G) ฐานหลุมผลิตหัวไม้ซุง-ไอ (HMG-I) ฐานหลุมผลิตหนองผักชี-ซี (NPI-C) ฐานหลุมผลิตหนองผักชี-ดี (NPI-D) และฐานหลุมผลิตหนองผักชี-อี (NPI-E) ครอบคลุมพื้นที่แหล่งหนองผักชี และแหล่งหัวไม้ซุง เมื่อการทดสอบหลุมเป็นไปในทางบวก จะดำเนินการวางแผนขนส่งท่อปิโตรเลียมทั้งหมด 2 แนว คือ จากฐานหลุมผลิตหนองผักชี-ซี (NPI-C) และฐานหลุมผลิตหนองผักชี-ดี (NPI-D) เชื่อมเข้ากับฐานหลุมผลิตหนองผักชี-บี (NPI-B) เพื่อรวมศูนย์การผลิตที่ฐานหลุมผลิตหนองผักชี-บี (NPI-B) แสดงดังตารางที่ 1-4 โดยรายละเอียดทั่วไปของแต่ละฐานหลุมผลิตแสดงดังตารางที่ 1-5 และรูปที่ 1-3

ตารางที่ 1-4 แนวท่อขนส่งปิโตรเลียมของโครงการฯ

แนวท่อขนส่งปิโตรเลียมเชื่อมต่อกับฐานหลุมผลิต	ขนาดเส้นผ่านศูนย์กลาง (นิ้ว)	ความยาวโดยประมาณ (กิโลเมตร)
1. หนองผักชี-ดี (NPI-D) ไปหนองผักชี-ซี (NPI-C)	6	1.64
2. หนองผักชี-ซี (NPI-C) ไปหนองผักชี-บี (NPI-B)	6	5.15
ความยาวรวม		6.79

ที่มา: รายงานการประเมินผลกระทบสิ่งแวดล้อม (EIA) โครงการผลิตปิโตรเลียม แหล่งหนองผักชี และแหล่งหัวไม้ซุง แปลง L54/43 จังหวัดสุพรรณบุรี จัดทำโดย บริษัท อีอาร์เอ็ม-สยาม จำกัด เดือนธันวาคม พ.ศ. 2557

ตารางที่ 1-5 ตำแหน่งที่ตั้งฐานหลุมผลิตปิโตรเลียมของโครงการผลิตปิโตรเลียมแหล่งหนองผักชี และแหล่งหัวไม้ซุง แปลง L54/43 จังหวัดสุพรรณบุรี

ลำดับที่	ฐานหลุมผลิต	จำนวนหลุม (ได้รับความเห็นชอบ)	ที่ตั้งฐานผลิต	พิกัด (Datum: WGS 84 Zone 47P)
ฐานหลุมผลิตในแปลง L54/43				
1	หัวไม้ซุง-เอ (HMG-A)	10	หมู่ 3 บ้านมะขามล้ม ต.มะขามล้ม อ.บางปลาม้า จ.สุพรรณบุรี	616299E/1590662N
2	หัวไม้ซุง-บี (HMG-B)	5	หมู่ 8 บ้านปากบาง ต.มะขามล้ม อ.บางปลาม้า จ.สุพรรณบุรี	616158E/1593711N
3	หัวไม้ซุง-ดี (HMG-D)	10	หมู่ 3 บ้านทองเสือวน ต.ดอนโพธิ์ทอง อ.เมืองสุพรรณบุรี จ.สุพรรณบุรี	610836E/1594100N
4	หัวไม้ซุง-อี (HMG-E)	10	หมู่ 4 บ้านสวนแตง ต.สวนแตง อ.เมืองสุพรรณบุรี จ.สุพรรณบุรี	608658E/1596112N
5	หัวไม้ซุง-เอฟ (HMG-F)	10	หมู่ 1 ชุมชนย่อยบ้านมะขามเรียง ต.บางกุ้ง อ.เมืองสุพรรณบุรี จ.สุพรรณบุรี	610775E/159737N
6	หัวไม้ซุง-จี (HMG-G)	5	หมู่ 1 บ้านไผ่แดง ต.วังน้ำเย็น อ.บางปลาม้า จ.สุพรรณบุรี	611305E/159163N
7	หัวไม้ซุง-ไอ (HMG-I)	10	หมู่ 1 บ้านโคกโก ต.มะขามล้ม อ.บางปลาม้า จ.สุพรรณบุรี	614099E/1589040N
8	หนองผักชี-ซี (NPI-C)	10	หมู่ 4 บ้านไผ่แดง ต.วังน้ำเย็น อ.บางปลาม้า จ.สุพรรณบุรี	610402E/1589311N
9	หนองผักชี-ดี (NPI-D)	10	หมู่ 10 บ้านวัดโบสถ์ ต.มะขามล้ม อ.บางปลาม้า จ.สุพรรณบุรี	611725E/1588996N
10	หนองผักชี-อี (NPI-E)	10	หมู่ 5 บ้านดอนยอ ต.วังน้ำเย็น อ.บางปลาม้า จ.สุพรรณบุรี	608622E/1586458N

ที่มา: รายงานการประเมินผลกระทบสิ่งแวดล้อม (EIA) โครงการผลิตปิโตรเลียม แหล่งหนองผักชี และแหล่งหัวไม้ซุง แปลง L54/43 จังหวัดสุพรรณบุรี จัดทำโดย บริษัท อีอาร์เอ็ม-สยาม จำกัด เดือนธันวาคม พ.ศ. 2557

1.3.2.4 โครงการผลิตปิโตรเลียมแหล่งหนองผักชี และแหล่งหนองผักชีส่วนขยาย แปลง L54/43 จังหวัดสุพรรณบุรี

กิจกรรมที่ได้รับความเห็นชอบตามรายงานการวิเคราะห์ผลกระทบสิ่งแวดล้อม (EIA) ของโครงการผลิตปิโตรเลียมแหล่งหนองผักชี และแหล่งหนองผักชีส่วนขยาย แปลง L54/43 จังหวัดสุพรรณบุรี มีทั้งหมด 2 ส่วน คือ การพัฒนาสถานีผลิตหนองผักชี (Nong Phak Chi Flow Station) เพื่อให้สามารถรองรับการผลิตปิโตรเลียมทั้งหมดของแปลง L53/43 และ L54/43 ได้ และการผลิตปิโตรเลียมผ่านฐานหลุมผลิต จำนวน 3 ฐาน ในเขตอำเภอบางปลาม้า ได้แก่ ฐานหลุมผลิตหนองผักชี-จี (NPI-G) ฐานหลุมผลิตหนองผักชี-เอช (NPI-H) และฐานหลุมผลิตหนองผักชี-ไอ (NPI-I) ครอบคลุมพื้นที่ภายในแหล่งหนองผักชี และแหล่งหนองผักชีส่วนขยาย ซึ่งตั้งอยู่ในแปลง L54/43 โดยรายละเอียดทั่วไปของแต่ละฐานหลุมผลิตแสดงดังตารางที่ 1-6 และรูปที่ 1-4

ตารางที่ 1-6 ตำแหน่งที่ตั้งฐานหลุมผลิตปิโตรเลียมของโครงการผลิตปิโตรเลียมแหล่งหนองผักชี และแหล่งหนองผักชีส่วนขยาย แปลง L54/43 จังหวัดสุพรรณบุรี

ลำดับที่	ฐานหลุมผลิต	จำนวนหลุม (ได้รับความ เห็นชอบ)	ที่ตั้งฐานผลิต	พิกัด (Datum: WGS 84 Zone 47P)
ฐานหลุมผลิตในแปลง L54/43				
1	หนองผักชี-จี (NPI-G)	10	หมู่ที่ 4 ต.วังน้ำเย็น อ.บางปลาม้า จ.สุพรรณบุรี	609437.810E/1587928.188N
2	หนองผักชี-เอช (NPI-H)	10	หมู่ที่ 4 ต.วังน้ำเย็น อ.บางปลาม้า จ.สุพรรณบุรี	610386.000E/1586315.000N
3	หนองผักชี-ไอ (NPI-I)	10	หมู่ที่ 4 ต.วังน้ำเย็น อ.บางปลาม้า จ.สุพรรณบุรี	609898.000E/1589469.000N
สถานีผลิต				
4	สถานีผลิตหนอง ผักชี (NPI-Flow Station)	-	หมู่ที่ 4 ต.วังน้ำเย็น อ.บางปลาม้า จ.สุพรรณบุรี	609622.970E/1587926.642N

ที่มา: รายงานการประเมินผลกระทบสิ่งแวดล้อม (EIA) โครงการผลิตปิโตรเลียม แหล่งหนองผักชี และแหล่งหนองผักชีส่วนขยาย แปลง L54/43 จังหวัดสุพรรณบุรี, บริษัท ยูโนเต็ด แอนนาลิสต์ แอนด์ เอ็นจิเนียริง คอนซัลแตนท์ จำกัด เดือนมีนาคม พ.ศ. 2561

1.3.2.5 โครงการผลิตปิโตรเลียม แหล่งอุ้มทองและแหล่งสังขยา แปลง PTTEP1 จังหวัดสุพรรณบุรี

กิจกรรมที่ได้รับความเห็นชอบตามรายงานการวิเคราะห์ผลกระทบสิ่งแวดล้อม (EIA) ของโครงการผลิตปิโตรเลียมแหล่งอุ้มทองและแหล่งสังขยา แปลง PTTEP1 จังหวัดสุพรรณบุรี ประกอบด้วยการผลิตปิโตรเลียมผ่านฐานหลุมผลิต จำนวนทั้งหมด 7 ฐาน ในเขตอำเภอมืองสุพรรณบุรี ของจังหวัดสุพรรณบุรี ได้แก่ ฐานหลุมผลิตสังขยา-บี (SKJ-B) ฐานหลุมผลิตสังขยา (SKJ) ฐานหลุมผลิตสังขยา-ซี (SKJ-C) ฐานหลุมผลิตอุ้มทอง-ซี (UTG-C) ฐานหลุมผลิตอุ้มทอง 1-7 (UT1-7) ฐานหลุมผลิตอุ้มทอง 1-7 ส่วนขยาย (UT1-7 Ext.) และฐานหลุมผลิตอุ้มทอง 1-3 (UT1-3) ซึ่งตั้งอยู่ในแปลง PTTEP1 โดยรายละเอียดทั่วไปของแต่ละฐานหลุมผลิตแสดงดังตารางที่ 1-7 และรูปที่ 1-5

ตารางที่ 1-7 ตำแหน่งที่ตั้งฐานหลุมผลิตปิโตรเลียมของโครงการผลิตปิโตรเลียม แหล่งอุ้มทองและแหล่งสังขยา แปลง PTTEP1 จังหวัดสุพรรณบุรี

ลำดับที่	ฐานหลุมผลิต	จำนวนหลุมผลิตที่มีอยู่เดิม (หลุม)	จำนวนหลุมผลิตที่ขอเจาะเพิ่มเติมที่ได้รับความเห็นชอบ (หลุม)	ที่ตั้ง	พิกัด (Datum:WGS 84 Zone 47P)
ฐานหลุมผลิตในแปลง PTTEP1					
1	สังขยา-บี (SKJ-B) ^{2/}	0	4	หมู่ที่ 8 ต.ศาลาขาว อ.เมืองสุพรรณบุรี จ.สุพรรณบุรี	604981.00E/1593494.00N
2	สังขยา (SKJ) ^{1/}	9	2	หมู่ที่ 3 ต.สวนแตง อ.เมืองสุพรรณบุรี จ.สุพรรณบุรี	604674.29E/1593044.65N
3	สังขยา-ซี (SKJ-C) ^{2/}	0	5	หมู่ที่ 3 ต.สวนแตง อ.เมืองสุพรรณบุรี จ.สุพรรณบุรี	604961.86E-1591862.00N
4	อุ้มทอง-ซี (UTG-C) ^{2/}	0	5	หมู่ที่ 1 ต.สวนแตง อ.เมืองสุพรรณบุรี จ.สุพรรณบุรี	605334.00E/1589597.00N
5	อุ้มทอง 1-7 (UT1-7) ^{1/}	11	5	หมู่ที่ 1 ต.สวนแตง อ.เมืองสุพรรณบุรี จ.สุพรรณบุรี	604885.40E/1589562.24N
6	อุ้มทอง 1-7 ส่วน ขยาย (UT1-7 Ext.) ^{2/}	0	5	หมู่ที่ 1 ต.สวนแตง อ.เมืองสุพรรณบุรี จ.สุพรรณบุรี	604839.00E/1589360.00N
7	อุ้มทอง 1-3 (UT1-3) ^{1/}	5	2	หมู่ที่ 1 ต.สวนแตง อ.เมืองสุพรรณบุรี จ.สุพรรณบุรี	605168.52E/1588799.54N

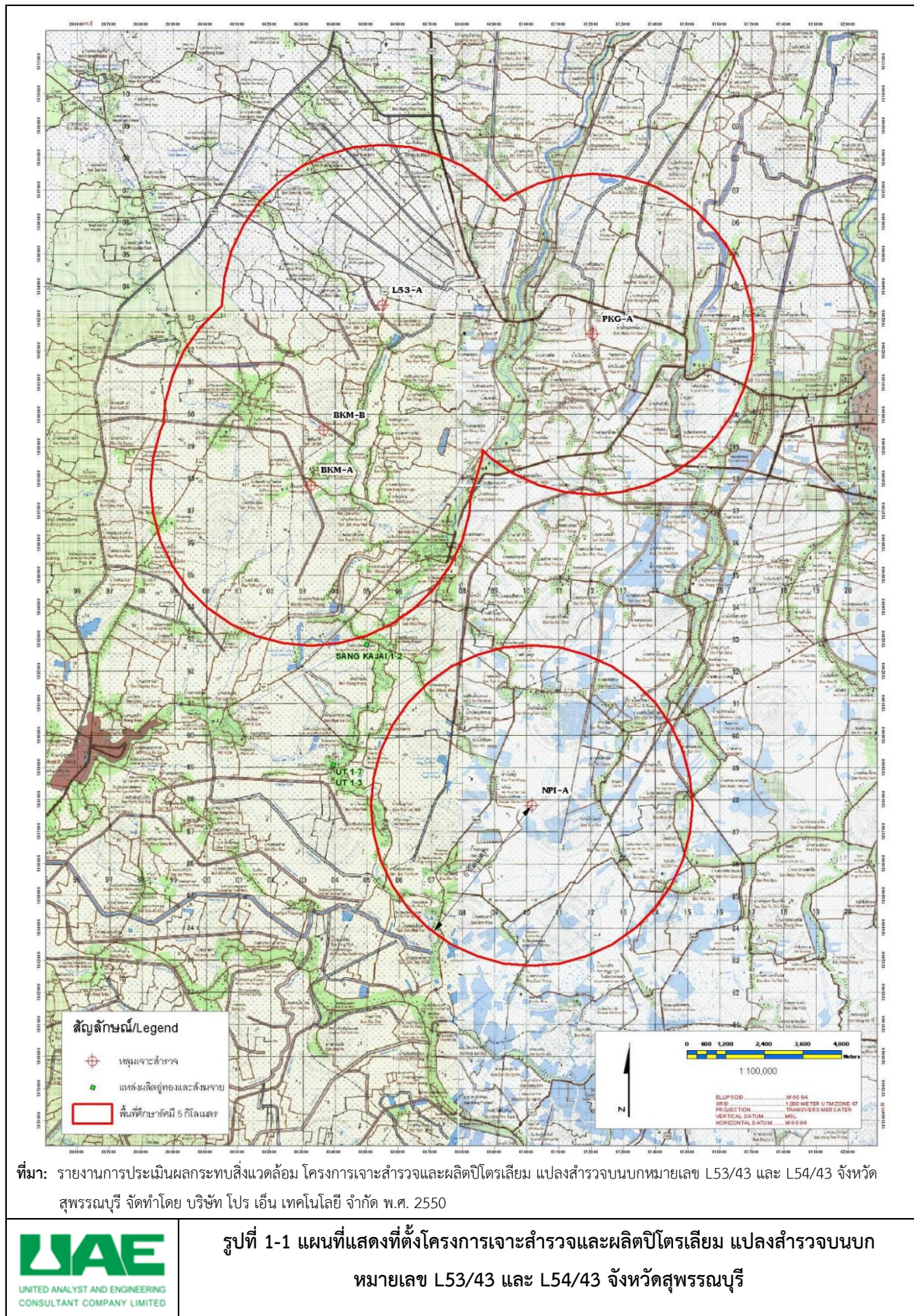
ที่มา: รายงานการวิเคราะห์ผลกระทบสิ่งแวดล้อมโครงการผลิตปิโตรเลียมแหล่งอุ้มทองและแหล่งสังขยา แปลง PTTEP1 จังหวัดสุพรรณบุรี
จัดทำโดย บริษัท ทีม คอนซัลติ้ง เอนจิเนียริ่ง แอนด์ แมเนจเม้นท์ จำกัด พ.ศ. 2558

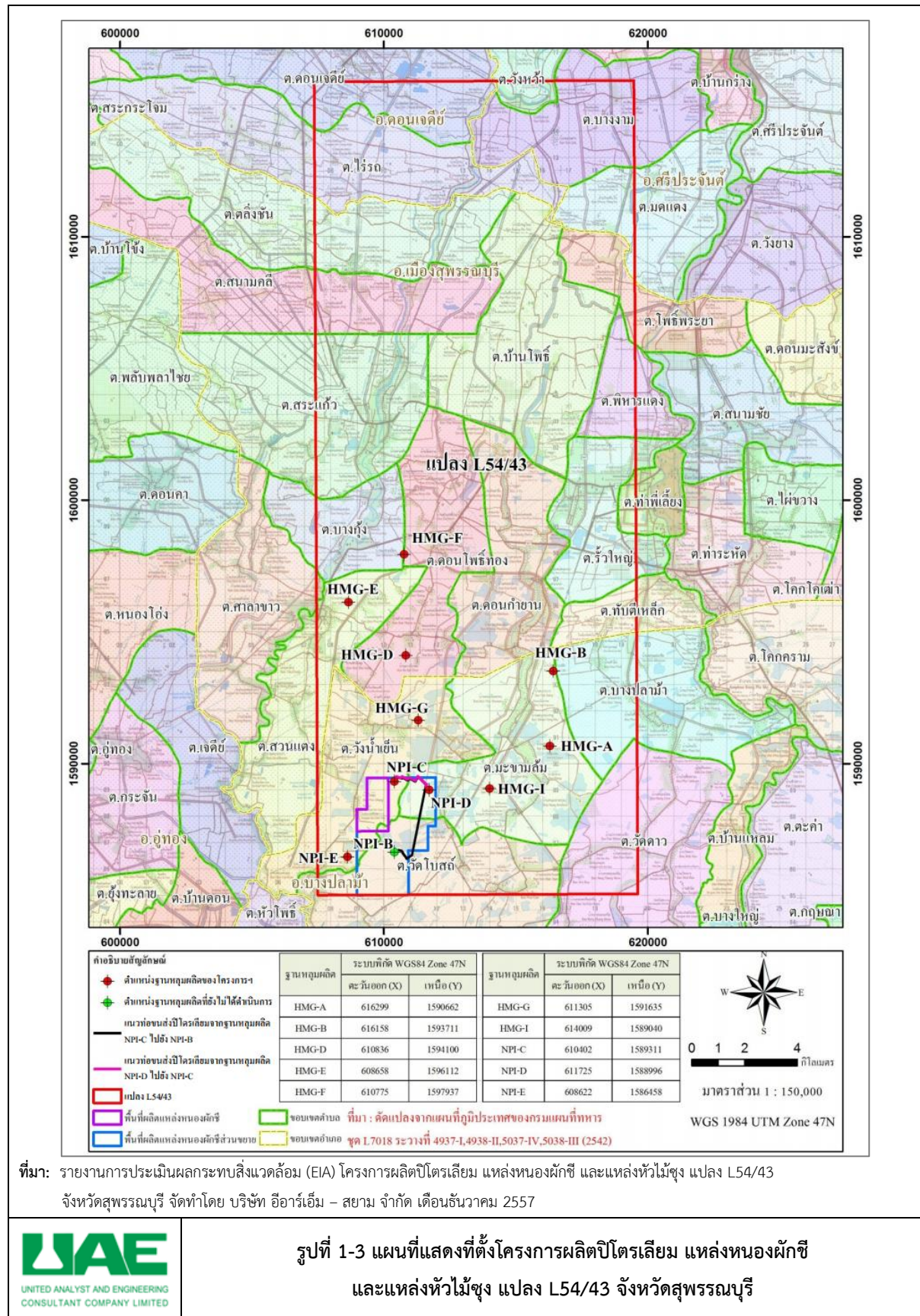
หมายเหตุ: ^{1/} ฐานหลุมผลิตที่ขอเจาะหลุมผลิตเพิ่มเติม

^{2/} ฐานหลุมผลิตใหม่

รายงานผลการปฏิบัติตามมาตรการป้องกันและแก้ไขผลกระทบสิ่งแวดล้อมและมาตรการติดตามตรวจสอบผลกระทบสิ่งแวดล้อม (ระยะผลิต)

โครงการเจาะสำรวจและผลิตปิโตรเลียม แปลงสำรวจบนบกหมายเลข L53/43 และ L54/43 โครงการผลิตปิโตรเลียมแหล่งหนองผักชี แหล่งหัวไม้ซุง แหล่งบ้านดอนสนวน และแหล่งบ้านดอนตะโล แปลง L53/43 และ L54/43 โครงการผลิตปิโตรเลียมแหล่งหนองผักชีและแหล่งหัวไม้ซุง แปลง L54/43 โครงการผลิตปิโตรเลียมแหล่งหนองผักชี และแหล่งหนองผักชีส่วนขยาย แปลง L54/43 โครงการผลิตปิโตรเลียม แหล่งอุ้มทองและแหล่งสังขยา แปลง PTTEP1 จังหวัดสุพรรณบุรี ระหว่างเดือนกรกฎาคม-ธันวาคม พ.ศ. 2565





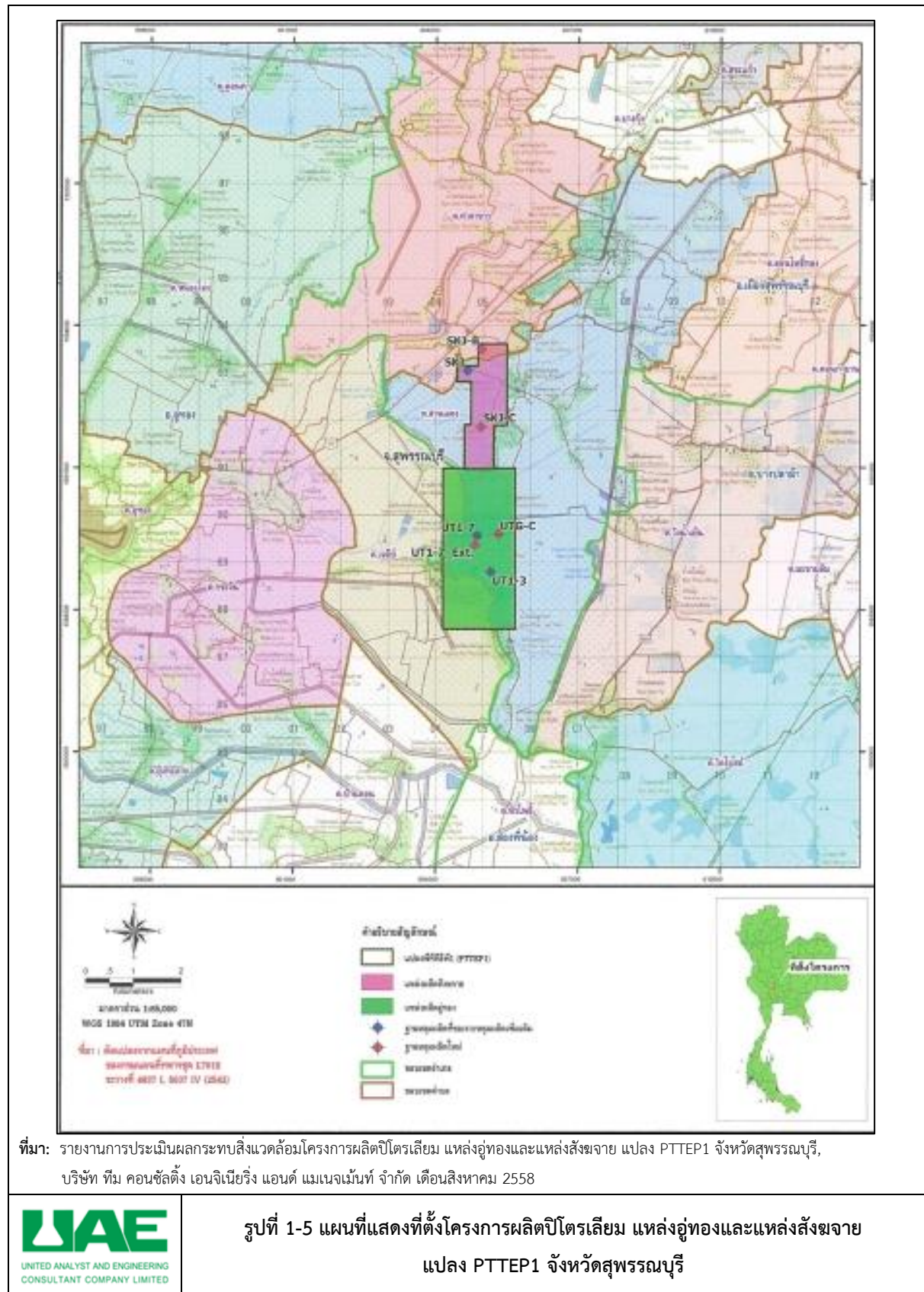
ที่มา: รายงานการประเมินผลกระทบสิ่งแวดล้อม (EIA) โครงการผลิตปิโตรเลียม แหล่งหนองผักชี และแหล่งหัวไม้ซุง แปลง L54/43 จังหวัดสุพรรณบุรี จัดทำโดย บริษัท อีอาร์เอ็ม – สยาม จำกัด เดือนธันวาคม 2557



รูปที่ 1-3 แผนที่แสดงที่ตั้งโครงการผลิตปิโตรเลียม แหล่งหนองผักชี และแหล่งหัวไม้ซุง แปลง L54/43 จังหวัดสุพรรณบุรี

รายงานผลการปฏิบัติตามมาตรการป้องกันและแก้ไขผลกระทบสิ่งแวดล้อมและมาตรการติดตามตรวจสอบผลกระทบสิ่งแวดล้อม (ระยะผลิต)

โครงการเจาะสำรวจและผลิตปิโตรเลียม แปลงสำรวจบนบกหมายเลข L53/43 และ L54/43 โครงการผลิตปิโตรเลียมแหล่งหนองผักชี แหล่งหัวไม้ซุง แหล่งบ้านดอนสนวน และแหล่งบ้านดอนตะไล่ แปลง L53/43 และ L54/43 โครงการผลิตปิโตรเลียมแหล่งหนองผักชีและแหล่งหัวไม้ซุง แปลง L54/43 โครงการผลิตปิโตรเลียมแหล่งหนองผักชี และแหล่งหนองผักชีส่วนขยาย แปลง L54/43 โครงการผลิตปิโตรเลียม แหล่งอุ้มทองและแหล่งสังขยา แปลง PTTEP1 จังหวัดสุพรรณบุรี ระหว่างเดือนกรกฎาคม-ธันวาคม พ.ศ. 2565



1.3.3 กิจกรรมของโครงการและสถานะการดำเนินงาน

กิจกรรมและการดำเนินงานของโครงการผลิตปิโตรเลียม ภายในแปลง L53/43 L54/43 และแปลง PTTEP1 ของจังหวัดสุพรรณบุรี ทั้งหมด 5 โครงการ ประกอบด้วย

- 1) โครงการเจาะสำรวจและผลิตปิโตรเลียม แปลงสำรวจบนบกหมายเลข L53/43 และ L54/43 จังหวัดสุพรรณบุรี
- 2) โครงการผลิตปิโตรเลียม แหล่งหนองผักชี แหล่งหัวไม้ซุง แหล่งบ้านดอนสนวน และแหล่งบ้านดอนตะไล่ แปลง L53/43 และ L54/43 จังหวัดสุพรรณบุรี
- 3) โครงการผลิตปิโตรเลียม แหล่งหนองผักชี และแหล่งหัวไม้ซุง แปลง L54/43 จังหวัดสุพรรณบุรี
- 4) โครงการผลิตปิโตรเลียมแหล่งหนองผักชีและแหล่งหนองผักชีส่วนขยายแปลง L54/43 จังหวัดสุพรรณบุรี
- 5) โครงการผลิตปิโตรเลียม แหล่งอุ้มทองและแหล่งสังขาย แปลง PTTEP1 จังหวัดสุพรรณบุรี

โดยรายละเอียดของกิจกรรมที่เกี่ยวข้องกับโครงการ ได้แก่ การก่อสร้างและติดตั้ง การเจาะสำรวจ การเจาะหลุมผลิตปิโตรเลียม การผลิตปิโตรเลียม และการปิดและสละหลุม สามารถแสดงได้ดังนี้

1.3.3.1 การก่อสร้างและติดตั้ง

จากการดำเนินงานของโครงการฯ ระหว่างเดือนกรกฎาคม-ธันวาคม พ.ศ. 2565 ที่ผ่านมา ของทั้ง 5 โครงการ พบว่าไม่มีกิจกรรมก่อสร้างและติดตั้งหลุมเจาะเพิ่มเติม

1.3.3.2 การเจาะสำรวจ

จากการดำเนินงานของโครงการโครงการเจาะสำรวจและผลิตปิโตรเลียม แปลงสำรวจบนบกหมายเลข L53/43 และ L54/43 จังหวัดสุพรรณบุรี ระหว่างเดือนกรกฎาคม-ธันวาคม พ.ศ. 2565 ที่ผ่านมา พบว่าไม่มีเจาะสำรวจเพิ่มเติม

1.3.3.3 การเจาะหลุมผลิตปิโตรเลียม

จากการดำเนินงานของโครงการฯ ระหว่างเดือนกรกฎาคม-ธันวาคม พ.ศ. 2565 ที่ผ่านมา ของทั้ง 5 โครงการ พบว่าไม่มีการดำเนินการเจาะหลุมผลิตปิโตรเลียมเพิ่มเติม

1.3.3.4 การผลิตปิโตรเลียม

โครงการเจาะสำรวจและผลิตปิโตรเลียม แปลงสำรวจบนบกหมายเลข L53/43 และ L54/43 จังหวัดสุพรรณบุรี

ฐานหลุมผลิตหนองผักชี-เอ (NPI-A) มีการผลิตในสองช่วงเวลา คือ ช่วงที่มีความดันไหลได้เอง และช่วงไม่มีแรงดัน ต้องติดตั้งอุปกรณ์ช่วย (Sucker Rod Pump) สำหรับช่วงที่มีความดันไหลได้เอง ของไหลจะไหลขึ้นจากหลุมผลิตผ่านชุดวาล์วควบคุมความดันบริเวณปากบ่อ (Christmas Tree / Choke Manifold) ซึ่งจะลดความดันและอุณหภูมิ จากนั้นของไหลจะไหลเข้าสู่ Gas Fired Heater เพื่อให้ความร้อนและจะถูกส่งไปยังถังแยกเพื่อทำการแยกน้ำมันดิบและน้ำ ในกรณีที่ของเหลวที่ผ่านการแยกแล้วและได้น้ำที่ติดปนมากับน้ำมัน ของเหลวนั้นจะถูกนำกลับเข้าไปสู่กระบวนการผลิตอีกครั้ง เพื่อเข้าสู่ถังแยกน้ำ (Dehydration Tank) เพื่อแยกน้ำออกจากน้ำมัน โดยน้ำที่แยกได้จากกระบวนการผลิตจะถูกนำไปยังถังเก็บน้ำและสูบน้ำกลับเข้าไปที่หลุมอัดกลับน้ำที่สถานีผลิตหนองผักชี-เอ หรือสถานีผลิตอื่น ส่วนน้ำมันที่แยกได้จะเข้าสู่ถังกักเก็บก่อนส่งจ่ายเข้าสู่รถบรรทุกน้ำมันดิบเพื่อลำเลียงไปยังโรงกลั่นน้ำมันบางจาก สำหรับการผลิตปิโตรเลียมในช่วงที่ไม่มีแรงดัน เมื่อความดันของของไหลในแหล่งผลิตลดลงจนไม่สามารถผลิตแบบ Natural Flow ได้แล้ว จึงต้องใช้ Sucker Rod Pump หรือ Pumping

Unit เพื่อช่วยดึงของไหลจากหลุมผลิต เมื่อของไหลไหลขึ้นจากหลุมผลิตกระบวนการผลิตจะดำเนินไปเช่นเดียวกับการผลิตในช่วงที่มีความดันไหลได้เองในข้างต้น ดังแสดงในรูปที่ 1-6

ส่วนในกรณีที่ตั้งแยกไม่สามารถทำการแยกน้ำมันดิบกับน้ำได้ จะทำการไหลของเหลวผ่านท่อสุบจ่ายเข้าสู่รถบรรทุกน้ำมันเพื่อถ่ายของเหลวที่ได้จากการขุดเจาะในฐานหลุมผลิตหนองผักชีไปยังสถานีผลิตอุ้มทอง การลำเลียงจะใช้เส้นทางคมนาคมหลักที่ผ่านฐานหลุมผลิตเข้าสู่ทางหลวงหมายเลข 321 และถนนทางหลวงชนบทซึ่งเป็นเส้นทางหลักเข้าสู่สถานีผลิตอุ้มทอง 1-7 คิดเป็นระยะทางระหว่าง 10-18 กิโลเมตร ใช้ระยะเวลาขนส่งไม่เกิน 30 นาที ของไหลที่ผลิตได้จากฐานหลุมผลิตหนองผักชี-เอ จะถูกนำมา Reprocess ที่สถานีผลิตอุ้มทอง 1-7 โดยจะผ่านเข้าสู่ถังแยกน้ำ (Dehydration Tank) เพื่อแยกน้ำออกจากน้ำมัน โดยน้ำที่แยกได้จะถูกนำไปยังถังเก็บน้ำจากกระบวนการผลิตและสูบน้ำกลับเข้าไปที่หลุมอัดกลับน้ำที่สถานีผลิตอุ้มทอง 1-7 ส่วนน้ำมันที่แยกได้จะเข้าสู่ถังกักเก็บก่อนสุบจ่ายเข้าสู่รถบรรทุกน้ำมันดิบเพื่อลำเลียงไปยังโรงกลั่นน้ำมันบางจาก ดังแสดงในรูปที่ 1-7

โครงการผลิตปิโตรเลียมแหล่งหนองผักชี แหล่งหัวไม้ซุง แหล่งบ้านดอนสนวน และแหล่งบ้านดอนตะไล่ แปลง L53/43 และ L54/43 จังหวัดสุพรรณบุรี

ฐานหลุมผลิตหนองผักชี-บี (NPI-B) มีการผลิตปิโตรเลียมในสองช่วงเวลา คือ ช่วงที่มีความดันไหลได้เอง และช่วงที่ไม่มีแรงดันต้องติดตั้งอุปกรณ์ช่วย (Sucker Rod Pump) สำหรับช่วงที่มีความดันไหลได้เอง ของไหลจะไหลขึ้นจากหลุมผลิตผ่านชุดวาล์วควบคุมความดันบริเวณปากบ่อ (Christmas Tree / Choke Manifold) ซึ่งจะลดความดันและอุณหภูมิ จากนั้นของไหลจะถูกนำไป Reprocess ที่สถานีผลิตอุ้มทอง 1-7 โดยของไหลจะเข้าสู่ Gas Fired Heater เพื่อให้ความร้อน จากนั้นจะถูกส่งไปยังถังแยกเพื่อทำการแยกน้ำมันดิบและน้ำออกจากกัน ทั้งนี้ในกรณีที่ของเหลวที่แยกได้มีน้ำติดปนมากับน้ำมันของเหลวจะถูกนำกลับเข้าสู่กระบวนการผลิตอีกครั้ง เพื่อเข้าสู่ถังแยกน้ำ (Dehydration Tank) เพื่อแยกน้ำออกจากน้ำมัน โดยน้ำที่แยกได้จะถูกนำไปยังถังเก็บน้ำจากกระบวนการผลิตและสูบน้ำกลับเข้าไปที่หลุมอัดกลับน้ำที่สถานีผลิตอุ้มทอง 1-7 หรือสถานีผลิตอื่น ดังแสดงในรูปที่ 1-8 สำหรับการผลิตปิโตรเลียมในช่วงที่ไม่มีแรงดัน เมื่อความดันของของไหลในแหล่งผลิตลดลงจนไม่สามารถผลิตแบบ Natural Flow ได้แล้ว จึงได้ติดตั้ง Sucker Rod Pump หรือ Pumping Unit ซึ่งจะถูกนำมาใช้เพื่อช่วยดึงของไหลจากหลุมผลิต เมื่อของไหลไหลขึ้นจากหลุมผลิต กระบวนการผลิตจะดำเนินไปเช่นเดียวกับการผลิตในช่วงที่มีความดันไหลได้เองในข้างต้น

โครงการผลิตปิโตรเลียมแหล่งหนองผักชี และแหล่งหัวไม้ซุง แปลง L54/43 จังหวัดสุพรรณบุรี

ฐานหลุมผลิตหนองผักชี-ซี (NPI-C) จะเริ่มจากปิโตรเลียมจากแหล่งกักเก็บจะไหลขึ้นมายังปากหลุมด้วยปั๊ม (Sucker Rod Pump) ผ่านชุดวาล์วควบคุมความดันบริเวณปากบ่อ (Christmas Tree / Choke Manifold) ซึ่งจะลดความดันและไหลไปยังถังกักเก็บของเหลว จากนั้นจะถูกนำไป Reprocess ที่ฐานหลุมผลิตอุ้มทอง 1-3 โดยของไหลจะเข้าสู่ถังแยกเพื่อทำการแยกน้ำมันดิบและน้ำออกจากกัน ทั้งนี้ในกรณีที่ของเหลวที่ผ่านการแยกแล้วและได้มีน้ำติดปนมากับน้ำมันของเหลวก็จะถูกนำกลับเข้าสู่กระบวนการผลิตอีกครั้ง โดยผ่าน Electrical Heater เพื่อให้ความร้อน หลังจากนั้นจะเข้าสู่ถังแยกน้ำ (Dehydration Tank) เพื่อแยกน้ำออกจากน้ำมัน โดยน้ำที่แยกได้จะถูกนำไปยังถังเก็บน้ำจากกระบวนการผลิตและสูบน้ำกลับเข้าไปที่หลุมอัดกลับน้ำที่สถานีผลิตอุ้มทอง 1-3 หรือสถานีผลิตอุ้มทอง 1-7 ดังแสดงในรูปที่ 1-9

โครงการผลิตปิโตรเลียมแหล่งหนองผักชี และแหล่งหนองผักชีส่วนขยาย แปลง L54/43 จังหวัดสุพรรณบุรี

ฐานหลุมผลิตหนองผักชี-จี (NPI-G) มีการผลิตในสองช่วงเวลา คือ ช่วงที่มีความดันไหลได้เองและช่วงไม่มีแรงดันต้องติดตั้งอุปกรณ์ช่วย (Sucker Rod Pump) สำหรับช่วงที่มีความดันไหลได้เอง ของไหลจะไหลขึ้นจากหลุมผลิตผ่านวาล์วควบคุมความดันบริเวณปากบ่อ (Christmas Tree / Choke Manifold) ซึ่งจะลดความดันและอุณหภูมิจากนั้นของไหลจะถูกลำเลียงโดยท่อจากฐานหลุมผลิตหนองผักชี-จี ไปยังฐานหลุมผลิตหนองผักชี-เอ และไหลเข้าสู่ Gas Fired Heater เพื่อให้ความร้อนและจะถูกส่งไปยังถังแยกน้ำ (Dehydration Tank) บริเวณสถานีผลิตหนองผักชี-เอ (Nong Phak Chi -A Flow Station) เพื่อทำการแยกน้ำมันดิบและน้ำ ส่วนน้ำที่ได้จากกระบวนการผลิตจะถูกอัดกลับไปที่ฐานหลุมผลิตหนองผักชี-เอ หรือฐานหลุมผลิตอื่น ส่วนน้ำมันที่แยกได้จะเข้าสู่ถังกักเก็บก่อนสูบจ่ายเข้าสู่รถบรรทุกน้ำมันดิบเพื่อลำเลียงไปยังโรงกลั่นน้ำมันบางจาก แสดงดังรูปที่ 1-6 สำหรับการผลิตปิโตรเลียมในช่วงที่ไม่มีแรงดัน เมื่อความดันของของไหลในแหล่งผลิตลดลงจนไม่สามารถผลิตแบบ Natural Flow ได้แล้ว จึงได้ติดตั้ง Sucker Pump หรือ Pumping Unit ซึ่งจะถูกนำมาใช้เพื่อช่วยดึงของไหลจากหลุมผลิตเมื่อของไหลไหลขึ้นจากหลุม กระบวนการผลิตจะดำเนินไปเช่นเดียวกับการผลิตในช่วงที่มีความดันไหลได้เองในข้างต้น

โครงการผลิตปิโตรเลียม แหล่งอุ้มทองและแหล่งสังขาย แปลง PTTEP1 จังหวัดสุพรรณบุรี

ฐานหลุมผลิตอุ้มทอง 1-3 (UT1-3) ฐานหลุมผลิตอุ้มทอง 1-7 (UT1-7) และฐานหลุมผลิตสังขาย (SKJ) มีกระบวนการผลิตปิโตรเลียมใกล้เคียงกัน โดยมีการผลิตในสองช่วงเวลา คือ ช่วงที่มีความดันไหลได้เอง และช่วงไม่มีแรงดันต้องติดตั้งอุปกรณ์ช่วย (Sucker Rod Pump) สำหรับช่วงที่มีความดันไหลได้เองของไหลจะไหลขึ้นจากหลุมผลิตผ่านวาล์วควบคุมความดันบริเวณปากบ่อ (Christmas Tree / Choke Manifold) ซึ่งจะลดความดันและอุณหภูมิ จากนั้นของไหลจะไหลเข้าสู่ Gas Fired Heater เพื่อให้ความร้อนจากนั้นจะถูกส่งไปยังถังแยกเพื่อทำการแยกน้ำมันดิบและน้ำ ในกรณีที่ของเหลวที่แยกได้มีน้ำติดปนมากับน้ำมัน ของเหลวจะถูกนำกลับเข้าสู่กระบวนการผลิตอีกครั้ง ในขณะที่ก๊าซที่แยกได้ของฐานหลุมผลิตสังขาย จะไหลออกทางด้านบนของถังแยกและจะถูกส่งไปยัง K.O. Drum เพื่อแยกหรือดักเอาของเหลวที่ติดไปกับก๊าซ ก่อนที่ก๊าซจะถูกส่งไปใช้เป็นเชื้อเพลิงที่ Gas Fired Heater ทั้งนี้ก๊าซที่เหลือใช้จาก Gas Fired Heater จะถูกส่งไปเผาที่ Flare Stack สำหรับของเหลวที่ดักได้ที่ K.O. Drum จะถูกส่งไปยังถังเก็บน้ำมันดิบ ทั้งนี้ในกรณีที่ของเหลวได้ผ่านการแยกแล้วและได้มีน้ำติดปนมากับน้ำมัน ของเหลวนั้นจะถูกนำกลับเข้าสู่กระบวนการผลิตอีกครั้ง เพื่อเข้าสู่ถังแยกน้ำ (Dehydration Tank) เพื่อแยกน้ำออกจากน้ำมัน โดยน้ำที่แยกได้จะถูกนำไปยังถังเก็บน้ำจากกระบวนการผลิตและสูบอัดกลับเข้าไปที่หลุมอัดกลับน้ำที่สถานีผลิตอุ้มทอง 1-7 หรือสถานีผลิตอุ้มทอง 1-3 แสดงดังรูปที่ 1-10 ถึงรูปที่ 1-12 ส่วนน้ำมันที่แยกได้จะเข้าสู่ถังกักเก็บก่อนสูบจ่ายเข้าสู่รถบรรทุกน้ำมันดิบเพื่อลำเลียงไปยังโรงกลั่นน้ำมันบางจาก และสำหรับการผลิตปิโตรเลียมในช่วงที่ไม่มีแรงดันเมื่อความดันของไหลในแหล่งผลิตลดลงจนไม่สามารถผลิตแบบ Natural Flow ได้แล้ว จึงได้ติดตั้ง Sucker Rod Pump หรือ Pumping Unit ซึ่งจะถูกนำมาใช้เพื่อช่วยดึงของไหลจากหลุมผลิตเมื่อของไหลไหลขึ้นจากหลุมผลิต กระบวนการผลิตจะดำเนินไปเช่นเดียวกับการผลิตในช่วงที่มีความดันไหลได้เองในข้างต้น

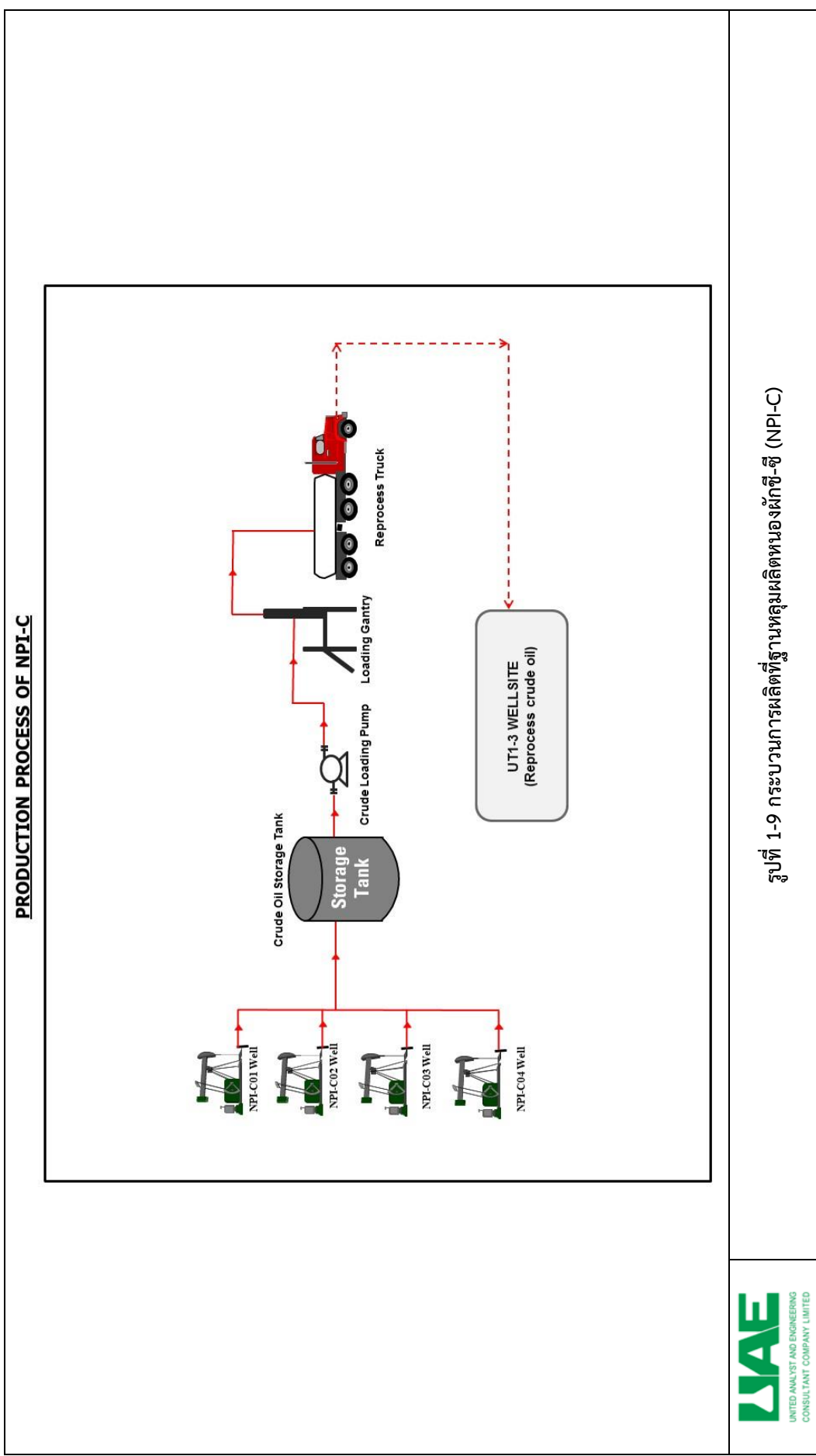
1.3.3.5 การปิดและสละหลุม

จากการดำเนินงานของโครงการฯ ระหว่างเดือนกรกฎาคม-ธันวาคม พ.ศ. 2565 ที่ผ่านมา ของทั้ง 5 โครงการ พบว่ายังไม่มีปิดและสละหลุมผลิตปิโตรเลียม

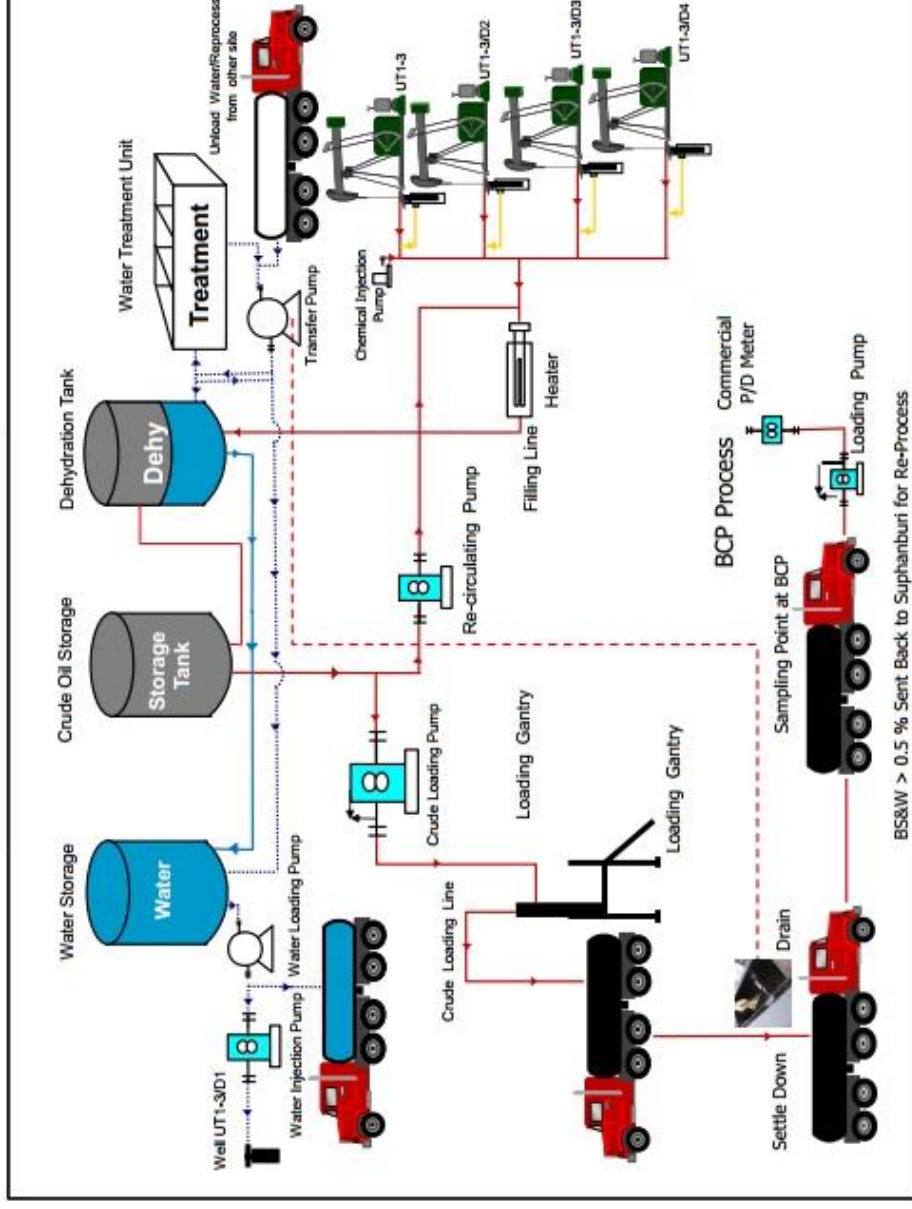
รายงานผลการปฏิบัติตามมาตรการป้องกันและแก้ไขผลกระทบสิ่งแวดล้อมและมาตรการติดตามตรวจสอบผลกระทบสิ่งแวดล้อม (ระยะผลิต)

โครงการเจาะสำรวจและผลิตปิโตรเลียม แปลงสำรวจบนบกหมายเลข L53/43 และ L54/43 โครงการผลิตปิโตรเลียมแหล่งหนองผักชี แหล่งหัวไม้ซุง แหล่งบ้านดอนสนวน และแหล่งบ้านดอนตะไล่ แปลง L53/43 และ L54/43 โครงการผลิตปิโตรเลียมแหล่งหนองผักชีและแหล่งหัวไม้ซุง แปลง L54/43 โครงการผลิตปิโตรเลียมแหล่งหนองผักชี และแหล่งหนองผักชีส่วนขยาย แปลง L54/43 โครงการผลิตปิโตรเลียม แหล่งอุ้มทองและแหล่งสังขาย แปลง PTTEP1 จังหวัดสุพรรณบุรี ระหว่างเดือนกรกฎาคม-ธันวาคม พ.ศ. 2565

สำหรับสถานะการดำเนินโครงการในระหว่างเดือนกรกฎาคม-ธันวาคม พ.ศ. 2565 สามารถแสดงรายละเอียดของแต่ละโครงการได้ ดังตารางที่ 1-8 และรูปที่ 1-13



PRODUCTION PROCESS OF UT1-3



BS&W > 0.5 % Sent Back to Suphanburi for Re-Process

รูปที่ 1-10 กระบวนการผลิตที่สถานีผลิตทองคำ 1-3

รายงานผลการปฏิบัติตามมาตรการป้องกันและแก้ไขผลกระทบสิ่งแวดล้อมและมาตรการติดตามตรวจสอบผลกระทบสิ่งแวดล้อม (ระยะผลิต)
 โครงการเจาะสำรวจและผลิตปิโตรเลียม แปลงสำรวจบนบกหมายเลข L53/43 และ L54/43 โครงการผลิตปิโตรเลียมแหล่งทองคำ กิ่ง แหล่งทั่วไป และ แหล่งทั่วไปแปลง L54/43 โครงการผลิตปิโตรเลียมแหล่งทองคำ กิ่ง แหล่งทั่วไป และ แหล่งทั่วไปแปลง L54/43 โครงการผลิตปิโตรเลียม แหล่งทองคำ และแหล่งทองคำ กิ่ง แหล่งทั่วไป และ แหล่งทั่วไปแปลง L54/43 โครงการผลิตปิโตรเลียม แหล่งทองคำ และแหล่งทองคำ กิ่ง แหล่งทั่วไป และ แหล่งทั่วไปแปลง L54/43

ตารางที่ 1-8 (ต่อ) สถานะปัจจุบันการดำเนินงานของโครงการในระหว่างเดือนกรกฎาคม-ธันวาคม พ.ศ. 2565

ฐานหลุมผลิต/แนวท่อ	จำนวนหลุม		สถานะปัจจุบัน	ปริมาณการผลิตปิโตรเลียมเฉลี่ยต่อวัน (บาร์เรล)	ปริมาณน้ำจากกระบวนการผลิตปิโตรเลียมเฉลี่ยต่อวัน (บาร์เรล)	หมายเหตุ
	ได้รับความเห็นชอบ	ดำเนินการเจาะแล้ว				
ฐานหลุมผลิตบ้านดอนสนวน-เอ (BDN-A)	6	0	ไม่มีการผลิต	-	-	ก่อสร้างฐานหลุมผลิตปี พ.ศ. 2558
ฐานหลุมผลิตหัวไผ่ซุง-เค (HMG-K)	6	1	ไม่มีการผลิต	-	-	ก่อสร้างฐานหลุมผลิตปี พ.ศ. 2560
ฐานหลุมผลิตบ้านดอนตะไค้-ดี (BTI-D)	6	0	ไม่มีการผลิต	-	-	ก่อสร้างฐานหลุมผลิตปี พ.ศ. 2558
ฐานหลุมผลิตบ้านดอนตะไค้-บี (BTI-B)	6	0	ยังไม่ก่อสร้าง	-	-	
โครงการผลิตปิโตรเลียม แหล่งทองคำ กิ่ง และแหล่งทั่วไปแปลง L54/43 จังหวัดสุพรรณบุรี						
ฐานหลุมผลิตหัวไผ่ซุง-เอ (HMG-A)	10	0	ยังไม่ก่อสร้าง	-	-	
ฐานหลุมผลิตหัวไผ่ซุง-บี (HMG-B)	5	0	ยังไม่ก่อสร้าง	-	-	
ฐานหลุมผลิตหัวไผ่ซุง-ดี (HMG-D)	10	0	ยังไม่ก่อสร้าง	-	-	
ฐานหลุมผลิตหัวไผ่ซุง-อี (HMG-E)	10	1	ไม่มีการผลิต	-	-	ก่อสร้างฐานหลุมผลิตปี พ.ศ. 2560
ฐานหลุมผลิตหัวไผ่ซุง-เอฟ (HMG-F)	10	0	ยังไม่ก่อสร้าง	-	-	
ฐานหลุมผลิตหัวไผ่ซุง-จี (HMG-G)	5	0	ยังไม่ก่อสร้าง	-	-	

รายงานผลการปฏิบัติงานตามมาตรการป้องกันและแก้ไขผลกระทบสิ่งแวดล้อมและมาตรการติดตามตรวจสอบผลกระทบสิ่งแวดล้อม (ระยะผลิด)

โครงการเจาะสำรวจและผลิตปิโตรเลียม แปลงสำรวจบนบกหมายเลข L53/43 และ L54/43 โครงการผลิตปิโตรเลียมแหล่งทองคำ แหล่งทั่วไป และ แหล่งทั่วไปแปลง L54/43 โครงการผลิตปิโตรเลียมแหล่งทองคำ และแหล่งทองคำแปลง L54/43 โครงการผลิตปิโตรเลียม แหล่งทองคำและแหล่งทองคำ แปลง PTTEP1 จังหวัดสุพรรณบุรี ระหว่างเดือนกรกฎาคม-ธันวาคม พ.ศ. 2565

ตารางที่ 1-8 (ต่อ) สถานะปัจจุบันการดำเนินงานของโครงการในระหว่างเดือนกรกฎาคม-ธันวาคม พ.ศ. 2565

ฐานหลุมผลิต/แนวท่อ	จำนวนหลุม		สถานะปัจจุบัน	ปริมาณการผลิตปิโตรเลียมเฉลี่ยต่อวัน (บาร์เรล)	ปริมาณน้ำจากกระบวนการผลิตปิโตรเลียมเฉลี่ยต่อวัน (บาร์เรล)	หมายเหตุ
	ได้รับความเห็นชอบ	ดำเนินการเจาะแล้ว				
ฐานหลุมผลิตทั่วไปไม่พุ่ง-ไอ (HMG-I)	10	1	ไม่มีการผลิต	-	-	ก่อสร้างฐานหลุมผลิตปี พ.ศ. 2557
ฐานหลุมผลิตทองคำ-ซี (NPI-C)	10	9	ระยะผลิต	731	754	ก่อสร้างฐานหลุมผลิตปี พ.ศ. 2560
ฐานหลุมผลิตทองคำ-ดี (NPI-D)	10	3	ไม่มีการผลิต	-	-	ก่อสร้างฐานหลุมผลิตปี พ.ศ. 2560
ฐานหลุมผลิตทองคำ-อี (NPI-E)	10	0	ยังไม่ก่อสร้าง	-	-	
โครงการผลิตปิโตรเลียมแหล่งทองคำ และแหล่งทองคำแปลง L54/43 จังหวัดสุพรรณบุรี						
ฐานหลุมผลิตทองคำ-จี (NPI-G)	10	3	ระยะผลิต	82	1,075	ก่อสร้างฐานหลุมผลิตปี พ.ศ. 2561
ฐานหลุมผลิตทองคำ-เอช (NPI-H)	10	0	ยังไม่ก่อสร้าง	-	-	
ฐานหลุมผลิตทองคำ-ไอ (NPI-I)	10	0	ยังไม่ก่อสร้าง	-	-	
สถานีผลิตทองคำ	-	-	ระยะผลิต	-	-	ก่อสร้างฐานหลุมผลิตปี พ.ศ. 2557

รายงานผลการปฏิบัติตามมาตรการป้องกันและแก้ไขผลกระทบสิ่งแวดล้อมและมาตรการติดตามตรวจสอบผลกระทบสิ่งแวดล้อม (ระยะผลิด)

โครงการเจาะสำรวจและผลิตปิโตรเลียม แปลงสำรวจบนบกหมายเลข L53/43 และ L54/43 โครงการผลิตปิโตรเลียมแหล่งทองผกั้ง แหล่งทั่วไป และ แหล่งทั่วไปแปลง L54/43 โครงการผลิตปิโตรเลียมแหล่งทองผกั้ง และแหล่งทั่วไปแปลง L54/43 โครงการผลิตปิโตรเลียม แหล่งทุ่งทองและแหล่งสังขยา แปลง PTTEP1 จังหวัดสุพรรณบุรี ระหว่างเดือนกรกฎาคม-ธันวาคม พ.ศ. 2565

ตารางที่ 1-8 (ต่อ) สถานะปัจจุบันการดำเนินงานของโครงการในระหว่างเดือนกรกฎาคม-ธันวาคม พ.ศ. 2565

ฐานหลุมผลิต/แนวท่อ	จำนวนหลุม		สถานะปัจจุบัน	ปริมาณการผลิตปิโตรเลียมเฉลี่ยต่อวัน (บาร์เรล)	ปริมาณน้ำจากกระบวนการผลิตปิโตรเลียมเฉลี่ยต่อวัน (บาร์เรล)	หมายเหตุ
	ได้รับความเห็นชอบ	ดำเนินการเจาะแล้ว				
โครงการผลิตปิโตรเลียม แหล่งทุ่งทองและแหล่งสังขยา แปลง PTTEP1 จังหวัดสุพรรณบุรี						
ฐานหลุมผลิตสังขยา-บี (SK-B)	4	0	ยังไม่ก่อสร้าง	-	-	
ฐานหลุมผลิตสังขยา (SK)	11	8	ระยะผลิต	60	62	ก่อสร้างฐานหลุมผลิตปี พ.ศ. 2544
ฐานหลุมผลิตสังขยา-ซี (SK-C)	5	1	ไม่มีการผลิต	-	-	ก่อสร้างฐานหลุมผลิตปี พ.ศ. 2560
ฐานหลุมผลิตทุ่งทอง-ซี (UTG-C)	5	0	ยังไม่ก่อสร้าง	-	-	
ฐานหลุมผลิตทุ่งทอง 1-7 (UT1-7)	16	7	ระยะผลิต	79	638	ก่อสร้างฐานหลุมผลิตปี พ.ศ. 2530
ฐานหลุมผลิตทุ่งทอง 1-7 ส่วนขยาย (UT 1-7 Ext.)	5	0	ยังไม่ก่อสร้าง	-	-	
ฐานหลุมผลิตทุ่งทอง 1-3 (UT1-3)	7	4	ระยะผลิต	16	74	ก่อสร้างฐานหลุมผลิตปี พ.ศ. 2530

รายงานผลการปฏิบัติตามมาตรการป้องกันและแก้ไขผลกระทบสิ่งแวดล้อมและมาตรการติดตามตรวจสอบผลกระทบสิ่งแวดล้อม (ระยะผลิต)

โครงการเจาะสำรวจและผลิตปิโตรเลียม แปลงสำรวจบนบกหมายเลข L53/43 และ L54/43 โครงการผลิตปิโตรเลียมแหล่งหนองผักชี แหล่งหัวไม้ซุง แหล่งบ้านดอนสนวน และแหล่งบ้านดอนตะโล แปลง L53/43 และ L54/43 โครงการผลิตปิโตรเลียมแหล่งหนองผักชีและแหล่งหัวไม้ซุง แปลง L54/43 โครงการผลิตปิโตรเลียมแหล่งหนองผักชี และแหล่งหนองผักชีส่วนขยาย แปลง L54/43 โครงการผลิตปิโตรเลียม แหล่งอุ้มทองและแหล่งสังขาย แปลง PTTEP1 จังหวัดสุพรรณบุรี ระหว่างเดือนกรกฎาคม-ธันวาคม พ.ศ. 2565



ฐานหลุมผลิตหนองผักชี-เอ



ฐานหลุมผลิตหนองผักชี-บี



ฐานหลุมผลิตหนองผักชี-ซี



ฐานหลุมผลิตหนองผักชี-จี



สถานีผลิตหนองผักชี



ฐานหลุมผลิตอุ้มทอง 1-3



ฐานหลุมผลิตอุ้มทอง 1-7



ฐานหลุมผลิตสังขาย

รูปที่ 1-13 ภาพพื้นที่โครงการปัจจุบัน

1.4 แผนการดำเนินการตามมาตรการป้องกันและแก้ไขผลกระทบสิ่งแวดล้อม และมาตรการติดตามตรวจสอบผลกระทบสิ่งแวดล้อม

แผนการติดตามตรวจสอบตามมาตรการป้องกันและแก้ไขผลกระทบสิ่งแวดล้อมและมาตรการติดตามตรวจสอบผลกระทบสิ่งแวดล้อม ของโครงการผลิตปิโตรเลียม แปลง L53/43, L54/43 และ PTTEP1 จังหวัดสุพรรณบุรี ในระยะผลิตสามารถแสดงดังตารางที่ 1-9

ตารางที่ 1-9 แผนการดำเนินการตามมาตรการป้องกันและแก้ไขผลกระทบสิ่งแวดล้อม และมาตรการติดตามตรวจสอบผลกระทบสิ่งแวดล้อมของโครงการ

คุณภาพสิ่งแวดล้อม	จุดติดตามตรวจสอบ	ดัชนีที่ติดตามตรวจสอบ	ความถี่	พ.ศ. 2565												
				ม.ค.	ก.พ.	มี.ค.	เม.ย.	พ.ค.	มิ.ย.	ก.ค.	ส.ค.	ก.ย.	ต.ค.	พ.ย.	ธ.ค.	
โครงการเจาะสำรวจและผลิตปิโตรเลียม แปลงสำรวจบนบกหมายเลข L53/43 และ L54/43 จังหวัดสุพรรณบุรี																
การติดตามตรวจสอบคุณภาพสิ่งแวดล้อม (ระยะผลิต)																
1. คุณภาพอากาศในบรรยากาศ	- NPI-A : โรงเรียนวัดไผ่ม่วง หมู่ที่ 4 ต.วังน้ำเย็น อ.บางปลาม้า จ.สุพรรณบุรี	1. ฝุ่นละอองรวม (TSP) 2. ฝุ่นละอองที่มีขนาดเล็กกว่า หรือเท่ากับ 10 ไมครอน (PM ₁₀) 3. คาร์บอนมอนอกไซด์ (CO) 4. ไนโตรเจนไดออกไซด์ (NO ₂) 1 ชม. 5. ซัลเฟอร์ไดออกไซด์ (SO ₂) 1 และ 24 ชม. 6. ปิโตรเลียมไฮโดรคาร์บอนทั้งหมด (TPH) 7. ทิศทางและความเร็วลม	ปีละ 2 ครั้ง ในช่วงฤดูฝนและฤดูแล้ง แต่ละครั้งเป็นเวลา 5 วันต่อเนื่อง ตลอดระยะการผลิต			✓						✓				
2. ระดับเสียง	- NPI-A : โรงเรียนวัดไผ่ม่วง หมู่ที่ 4 ต. วังน้ำเย็น อ. บางปลาม้า จ. สุพรรณบุรี	1. ระดับเสียงทั่วไป - ระดับเสียงเฉลี่ย 24 ชั่วโมง (L _{Aeq 24 hr}) - ระดับเสียงสูงสุด (L _{Amax}) - ระดับเสียงเฉลี่ยในช่วงกลางวัน-กลางคืน (L _{day})	ปีละ 1 ครั้ง 5 วันต่อเนื่องตลอดระยะการผลิต			✓										
3. คุณภาพน้ำผิวดินและน้ำในคูขุดลอก	- NPI-A : คลองตาโชยทางทิศตะวันออกเฉียงใต้	1. คุณภาพทางกายภาพ - ปิโตรเลียมไฮโดรคาร์บอน (TPH) - ความเป็นกรด-ด่าง (pH) - ความนำไฟฟ้า (EC) - คลอไรด์ (Cl) - แบริยม (Ba) - โปรท (Hg) - ตะกั่ว (Pb) - สารหนู (As) - ไครเมียมเฮกซะวาเลนท์ (Cr ⁶⁺) 2. คุณภาพทางชีวภาพ - สัตว์หน้าดิน - แพลงตอนพืช/แพลงตอนสัตว์	ปีละครั้ง ตลอดระยะการผลิต			✓										
4. คุณภาพน้ำใต้ดิน	- NPI-A : บ่อสังเกตการณ์ในฐานเจาะ - NPI-A : ประปาบ้านดอนไผ่ (ต้นน้ำ) - NPI-A : ประปาบ้านดอนชาด (ท้ายน้ำ)	1. ปิโตรเลียมไฮโดรคาร์บอน (TPH) 2. ความเป็นกรด-ด่าง (pH) 3. ความนำไฟฟ้า (EC) 4. คลอไรด์ (Cl) 5. แบริยม (Ba) 6. โปรท (Hg) 7. ตะกั่ว (Pb) 8. สารหนู (As) 9. ไครเมียมเฮกซะวาเลนท์ (Cr ⁶⁺) 10. ความกระด้างทั้งหมด (Total Hardness) 11. ของแข็งละลายน้ำทั้งหมด (TDS)	ปีละครั้ง ตลอดระยะการผลิต			✓										
5. อาชีวอนามัยและความปลอดภัย																
5.1 สถิติการเกิดอุบัติเหตุในการปฏิบัติงาน	- NPI-A : สถานีผลิตทุกแห่งและชุมชน ใกล้เคียง	1. สถิติการเกิดอุบัติเหตุระหว่างปฏิบัติงาน 2. สาเหตุและระดับความรุนแรงของผลกระทบ 3. มาตรการป้องกันแก้ไขที่ดำเนินการ 4. เรื่องร้องเรียนจากกิจกรรมการผลิต	ปีละ 1 ครั้ง ตลอดช่วงการผลิต									ปีละ 1 ครั้งตลอดช่วงการผลิต				
5.2 คุณภาพอากาศ/ ระดับเสียงในสถานีผลิต	- NPI-A : พื้นที่สูบลำจ่ายผลิตภัณฑ์ (Loading area) - NPI-A : พื้นที่ผลิต (Process Area) - NPI-A : สำนักงาน/ห้องควบคุม (Control room) - NPI-A : พื้นที่ถังเก็บกัก (Tank farm)	1. สารอินทรีย์ระเหยง่าย VOCs - เบนซีน (Benzene) - เอทิลเบนซีน (Ethylbenzene) - โทลูอีน (Toluene) - ไซลีน (Xylene) 2. ฝุ่นขนาดเล็ก (Respirable Dust) 3. L _{Aeq 8 hr} , L _{Adiv} , L _{Amax} , L _{A90}	ปีละ 1 ครั้ง แต่ละครั้งตรวจวัดเป็นเวลา 3 วันต่อเนื่อง									✓				
	พื้นที่ผลิต (Pumping Unit) : NPI-A06	4. แผนที่ระดับเสียง (Noise Contour)	ปีละ 1 ครั้ง									✓				
6. การสำรวจสภาพเศรษฐกิจ-สังคม	NPI-A : ชุมชนที่อยู่รอบฐานเจาะ/ สถานีผลิตในรัศมี 5 กม. ได้แก่ หมู่บ้านเขตก้านดง/ บ้านวัง/ สวนแดง/ บ้านโพธิ์ทอง/ดอนคา/ พลับพลาไชย/ หนองไธ้/ วังน้ำเย็น/ มะขามล้ม/ วันโบสถ์/ เทศบาลตำบลสวนแตงและเทศบาลตำบลท่าเสา	1. ข้อมูลทั่วไปของผู้ให้สัมภาษณ์ในด้านต่างๆ เช่น อายุ เพศ การศึกษา ฯลฯ 2. การรวบรวมข้อมูลข่าวสารของโครงการ 3. ปัญหา ความเดือดร้อน ผลกระทบที่ได้รับจากโครงการ 4. ความพึงพอใจต่อมาตรการจัดการผลกระทบของโครงการ 5. ความคิดเห็นที่ประชาชนมีต่อโครงการ 6. ข้อร้องเรียน 7. ข้อเสนอแนะ	ปีละ 1 ครั้ง ตลอดระยะการผลิต													
การติดตามตรวจสอบการปฏิบัติตามมาตรการป้องกันและแก้ไข ผลกระทบสิ่งแวดล้อม																
ติดตามตรวจสอบการปฏิบัติตามมาตรการป้องกันและแก้ไขผลกระทบสิ่งแวดล้อม บริเวณพื้นที่โครงการ				2 ครั้ง/ปี						✓				✓		

ตารางที่ 1-9 (ต่อ) แผนการดำเนินการตามมาตรการป้องกันและแก้ไขผลกระทบสิ่งแวดล้อม และมาตรการติดตามตรวจสอบผลกระทบสิ่งแวดล้อมของโครงการ

คุณภาพสิ่งแวดล้อม	จุดติดตามตรวจสอบ	ดัชนีที่ติดตามตรวจสอบ	ความถี่	พ.ศ. 2565											
				ม.ค.	ก.พ.	มี.ค.	เม.ย.	พ.ค.	มิ.ย.	ก.ค.	ส.ค.	ก.ย.	ต.ค.	พ.ย.	ธ.ค.
โครงการผลิตปิโตรเลียม แหล่งหนองผักชี แหล่งหัวไม้ซุง แหล่งบ้านดอนสนวนและแหล่งบ้านดอนตะโล แปลง L53/43 และ L54/43 จังหวัดสุพรรณบุรี															
การติดตามตรวจสอบคุณภาพสิ่งแวดล้อม (ระยะผลิต)															
1. คุณภาพอากาศในบรรยากาศ	- NPI-B: A1 โรงเรียนวัดไผ่มั่ง - NPI-B: A2 โรงพยาบาลส่งเสริมสุขภาพตำบล บ้านดอนขาด	1. ฝุ่นละอองรวม (TSP) 2. ฝุ่นละอองที่มีขนาดน้อยกว่า หรือเท่ากับ 10 ไมครอน (PM ₁₀) 3. ไนโตรเจนไดออกไซด์ (NO ₂) 1 ชม. 4. ซัลเฟอร์ไดออกไซด์ (SO ₂) 1 และ 24 ชม. 5. ทิศทางและความเร็วลม (WS/WD)	2 ครั้ง/ปี 3 วันต่อเนื่อง ตลอดระยะการผลิต			✓					✓				
2. ระดับเสียง	- NPI-B: วัดไผ่มั่ง ต.วังน้ำเย็น อ.บางปลาม้า จ.สุพรรณบุรี	- ระดับเสียงเฉลี่ย 24 ชั่วโมง (L _{Aeq 24 hr}) - ระดับเสียงสูงสุด (L _{Amax}) - ระดับเสียงเฉลี่ยในช่วงกลางวัน-กลางคืน (L _{Aeq}) - ระดับเสียงเปอร์เซ็นต์ไคส์ที่ 90 (L ₉₀) - ระดับการรบกวน	2 ครั้ง/ปี 3 วันต่อเนื่อง ตลอดระยะการผลิต			✓					✓				
3. คุณภาพน้ำผิวดิน	- NPI-B: SW1 คลองชลประทาน (ต้นน้ำ) - NPI-B: SW2 คลองชลประทาน (ท้ายน้ำ) - NPI-B: SW3 บ่อน้ำบ้านวัดโบสถ์	- ความเป็นกรด-ด่าง (pH) - การนำไฟฟ้า (Conductivity) - อุณหภูมิ น้ำ (Water Temperature) - ของแข็งละลายทั้งหมด (TDS) - ความเค็ม (Salinity) - ออกซิเจนละลาย (DO) - บีโอดี (BOD) - บีโอดีคาร์บอน (TPH) - โลหะหนัก ได้แก่ สารหนู (As) แคดเมียม (Cd) โครเมียมทั้งหมด (Total Cr) ตะกั่ว (Pb)ปรอท (Hg) นิกเกิล (Ni) ซีลีเนียม (Se) แบเรียม (Ba) ทองแดง (Cu) สังกะสี (Zn) เหล็ก (Fe) และแมงกานีส (Mn) - ฟิคอลโคลิฟอร์มแบคทีเรีย (FCB)	1 ครั้ง/ปี ตลอดระยะการผลิต			✓									
4. คุณภาพน้ำใต้ดิน	- NPI-B: GW1 บ้านท่าตลาด หมู่ที่ 2 ต.วัดโบสถ์ อ.บางปลาม้า จ.สุพรรณบุรี - NPI-B: GW2 วัดดอนไข่เต่า หมู่ที่ 8 ต.วัดโบสถ์ อ.บางปลาม้า จ.สุพรรณบุรี - NPI-B: บ่อสังเกตการณ์ในฐานหลุมผลิต	- ความเป็นกรด-ด่าง (pH) - การนำไฟฟ้า (Conductivity) - อุณหภูมิ น้ำ (Water Temperature) - ของแข็งละลายทั้งหมด (TDS) - ความเค็ม (Salinity) - บีโอดีคาร์บอน (TPH) - สารกลุ่ม BTEX (Benzene, Toluene, Ethylbenzene และ Xylene) - โลหะหนัก ได้แก่ สารหนู (As) แคดเมียม (Cd) โครเมียมทั้งหมด (Total Cr) ตะกั่ว (Pb)ปรอท (Hg) นิกเกิล (Ni) ซีลีเนียม (Se) แบเรียม (Ba) ทองแดง (Cu) สังกะสี (Zn) เหล็ก (Fe) และแมงกานีส (Mn)	1 ครั้ง/ปี ตลอดระยะการผลิต			✓									
5. คุณภาพดิน	- NPI-B: นอก site ในทิศทางลาดเทของหลุมผลิต	1. คุณภาพทางกายภาพ - ความเป็นกรด-ด่าง (pH) - ความเค็ม (Salinity) - การนำไฟฟ้า (Conductivity) - คลอไรด์ (Chloride) 2. คุณภาพทางเคมี - บีโอดีคาร์บอน (TPH) - สารกลุ่ม BTEX (Benzene, Toluene, Ethylbenzene และ Xylene) 3. โลหะหนัก ได้แก่ สารหนู (As) แบเรียม (Ba) แคดเมียมและสารประกอบแคดเมียม (Cd) โครเมียมชนิดเฮกซะวาเลนท์ (Cr ⁶⁺) ทองแดง (Cu) เหล็ก (Fe) ปรอท (Hg) แมงกานีส และสารประกอบแมงกานีส (Mn) นิกเกิล (Ni) ตะกั่ว (Pb) ซีลีเนียม (Se) สังกะสี (Zn)	1 ครั้ง/ปี ตลอดระยะการผลิต			✓									
6. ด้านสังคม/สาธารณสุข	- พื้นที่โครงการ - ชุมชนใกล้เคียง - เส้นทางที่ขนส่งของโครงการฯ	- ขอร้องเรียนทางด้านสังคมและสาธารณสุข	ตลอดระยะการผลิต												
7. อาชีวอนามัยและความปลอดภัย	- พื้นที่ในรัศมี 5 กิโลเมตร รอบฐานผลิต - ชุมชนใกล้เคียง - เส้นทางที่ขนส่งของโครงการฯ	- สถิติการเกิดอุบัติเหตุ/อุบัติการณ์ - การตรวจสอบสุขภาพของพนักงาน	สถิติอุบัติเหตุ ตลอดระยะการผลิต ตรวจสอบสุขภาพ 1 ครั้ง/ปี												
การติดตามตรวจสอบการปฏิบัติตามมาตรการป้องกันและแก้ไข ผลกระทบสิ่งแวดล้อม															
ติดตามตรวจสอบการปฏิบัติตามมาตรการป้องกันและแก้ไขผลกระทบสิ่งแวดล้อม บริเวณพื้นที่โครงการ			2 ครั้ง/ปี					✓						✓	

ตารางที่ 1-9 (ต่อ) แผนการดำเนินการตามมาตรการป้องกันและแก้ไขผลกระทบสิ่งแวดล้อม และมาตรการติดตามตรวจสอบผลกระทบสิ่งแวดล้อมของโครงการ

คุณภาพสิ่งแวดล้อม	จุดติดตามตรวจสอบ	ดัชนีที่ติดตามตรวจสอบ	ความถี่	พ.ศ. 2565											
				ม.ค.	ก.พ.	มี.ค.	เม.ย.	พ.ค.	มิ.ย.	ก.ค.	ส.ค.	ก.ย.	ต.ค.	พ.ย.	ธ.ค.
โครงการผลิตปิโตรเลียม แหล่งหนองผักชีและแหล่งหัวไม้ซุง แปลง L54/43 จังหวัดสุพรรณบุรี															
การติดตามตรวจสอบคุณภาพสิ่งแวดล้อม (ระยะผลิต)															
1. คุณภาพอากาศในบรรยากาศ	- NPI-C: A15 74 หมู่ 2 ต.วังน้ำเย็น อ.บางปลาม้า จ.สุพรรณบุรี - NPI-C: A16 71/1 หมู่ 4 ต.วังน้ำเย็น อ.บางปลาม้า จ.สุพรรณบุรี	1. ฝุ่นละอองรวม (TSP) 2. ฝุ่นละอองที่มีขนาดเล็กกว่า หรือเท่ากับ 10 ไมครอน (PM ₁₀) 3. ไนโตรเจนไดออกไซด์ (NO ₂) 1 ชม. 4. ซัลเฟอร์ไดออกไซด์ (SO ₂) 1 และ 24 ชม. 5. ทิศทางและความเร็วลม (WS/WD)	1 ครั้ง/ปี ตลอดระยะการผลิต									✓			
2. ระดับเสียง	- NPI-C: N7 209 หมู่ที่ 1 ต.สวนแดง อ.เมืองสุพรรณบุรี จ.สุพรรณบุรี	- ระดับเสียงเฉลี่ย 24 ชั่วโมง (L _{Aeq 24 hr}) - ระดับเสียงสูงสุด (L _{Amax}) - ระดับเสียงเฉลี่ยในช่วงกลางวัน-กลางคืน (L _{day}) - ระดับเสียงเปอร์เซ็นต์ไทม์ที่ 90 (L _{90p}) - ระดับการรบกวน	1 ครั้ง/ปี ตลอดระยะการผลิต									✓			
3. คุณภาพน้ำผิวดิน	- NPI-C: SW20 หมู่ที่ 2 ต.วังน้ำเย็น อ.บางปลาม้า จ.สุพรรณบุรี	- ความเป็นกรด-ด่าง (pH) - การนำไฟฟ้า (Conductivity) - อุณหภูมิน้ำ (Water Temperature) - ของแข็งแขวนลอยทั้งหมด (TSS) - ของแข็งละลายทั้งหมด (TDS) - ความเค็ม (Salinity) - ออกซิเจนละลาย (DO) - บีโอดี (BOD) - บีโอดี 5 วัน (BOD ₅) - บีโอดี 5 วัน (BOD ₅													

ตารางที่ 1-9 (ต่อ) แผนการดำเนินการตามมาตรการป้องกันและแก้ไขผลกระทบสิ่งแวดล้อม และมาตรการติดตามตรวจสอบผลกระทบสิ่งแวดล้อมของโครงการ

คุณภาพสิ่งแวดล้อม	จุดติดตามตรวจสอบ	ดัชนีที่ติดตามตรวจสอบ	ความถี่	พ.ศ. 2565											
				ม.ค.	ก.พ.	มี.ค.	เม.ย.	พ.ค.	มิ.ย.	ก.ค.	ส.ค.	ก.ย.	ต.ค.	พ.ย.	ธ.ค.
โครงการผลิตปิโตรเลียมแหล่งหนองผักชี และแหล่งหนองผักชีส่วนขยาย แปลง L54/43 จังหวัดสุพรรณบุรี															
การติดตามตรวจสอบคุณภาพสิ่งแวดล้อม (ระยะผลิต)															
1. คุณภาพอากาศในบรรยากาศ	- NPI-G: A1 บ้านเลขที่ 91 หมู่ 10 ต.มะขามล้ม อ.บางปลาม้า จ.สุพรรณบุรี (เหนือลม) - NPI-G: A2 โรงเรียนวัดไผ่มั่ง หมู่ 4 ต.วังน้ำเย็น อ.บางปลาม้า จ.สุพรรณบุรี (ใต้ลม)	1. ผู้ละอองรวม (TSP) 2. ผู้ละอองที่มีขนาดน้อยกว่า หรือเท่ากับ 10 ไมครอน (PM ₁₀) 3. ไนโตรเจนไดออกไซด์ (NO ₂) 1 ชม. 4. ซัลเฟอร์ไดออกไซด์ (SO ₂) 1 และ 24 ชม. 5. ทิศทางและความเร็วลม (WS/WD)	2 ครั้ง/ปี 3 วันต่อเนื่อง ตลอดระยะเวลาการผลิต			✓						✓			
2. ระดับเสียง	- NPI-G: โรงเรียนวัดไผ่มั่ง หมู่ที่ 4 ต.วังน้ำเย็น อ.บางปลาม้า จ.สุพรรณบุรี	- ระดับเสียงเฉลี่ย 24 ชั่วโมง (L _{Aeq} 24 hr) - ระดับเสียงสูงสุด (L _{Amax}) - ระดับเสียงเฉลี่ยในช่วงกลางวัน-กลางคืน (L _{Aeq}) - ระดับเสียงเปอร์เซ็นต์ไทม์ที่ 90 (L ₉₀) - ระดับการรบกวน	2 ครั้ง/ปี 3 วันต่อเนื่อง ตลอดระยะเวลาการผลิต			✓						✓			
3. คุณภาพน้ำผิวดิน	- NPI-G: SW1 คลองตาไชย (เหนือน้ำ) - NPI-G: SW2 คลองตาไชย (ท้ายน้ำ)	- ความเป็นกรด-ด่าง (pH) - การนำไฟฟ้า (Conductivity) - อุณหภูมิน้ำ (Water Temperature) - ของแข็งแขวนลอยทั้งหมด (TSS) - ของแข็งละลายทั้งหมด (TDS) - ความเค็ม (Salinity) - ออกซิเจนละลาย (DO) - บีโอดี (BOD) - ปิโตรเลียมไฮโดรคาร์บอน (TPH) - โลหะหนัก ได้แก่ สารหนู (As) แคดเมียม (Cd) โครเมียมทั้งหมด (Total Cr) ตะกั่ว (Pb) ปรีอท (Hg) นิกเกิล (Ni) ซีลีเนียม (Se) แบเรียม (Ba) ทองแดง (Cu) สังกะสี (Zn) เหล็ก (Fe) และแมงกานีส (Mn) - ฟิคอลโคลิฟอร์มแบคทีเรีย (FCB)	2 ครั้ง/ปี ตลอดระยะเวลาการผลิต			✓						✓			
4. คุณภาพน้ำใต้ดิน	- NPI-G: GW1 บ่อบาดาลในศาลากลาง หมู่ 10 บ้านวัดโบสถ์ ต.มะขามล้ม อ.บางปลาม้า จ.สุพรรณบุรี (เหนือน้ำ) - NPI-G: GW2 บ่อบาดาลของวัดดอนไข่เต่า หมู่ 8 ต.วัดโบสถ์ อ.บางปลาม้า จ.สุพรรณบุรี (ท้ายน้ำ) - NPI-G: บ่อสังเกตการณ์ในฐานหลุมผลิต	- ความเป็นกรด-ด่าง (pH) - การนำไฟฟ้า (Conductivity) - อุณหภูมิน้ำ (Water Temperature) - ของแข็งละลายทั้งหมด (TDS) - ความเค็ม (Salinity) - ปิโตรเลียมไฮโดรคาร์บอน (TPH) - สารกลุ่ม BTEX (Benzene, Toluene, Ethylbenzene และ Xylene) - โลหะหนัก ได้แก่ สารหนู (As) แคดเมียม (Cd) โครเมียมทั้งหมด (Total Cr) ตะกั่ว (Pb) ปรีอท (Hg) นิกเกิล (Ni) ซีลีเนียม (Se) แบเรียม (Ba) ทองแดง (Cu) สังกะสี (Zn) เหล็ก (Fe) และแมงกานีส (Mn)	1 ครั้ง/ปี ตลอดระยะเวลาการผลิต			✓						✓			
5. ด้านสังคม/สาธารณสุข	- พื้นที่โครงการ - ชุมชนใกล้เคียง - เส้นทางที่ใช้ขนส่งของโครงการฯ	- ชื่อโรงเรียนทางด้านสังคมและสาธารณสุข	ตลอดระยะเวลาการผลิต												
6. อาชีวอนามัยและความปลอดภัย	- พื้นที่โครงการ - ชุมชนใกล้เคียง - เส้นทางที่ใช้ขนส่งของโครงการฯ	- สถิติการเกิดอุบัติเหตุ/อุบัติการณ์ - สาเหตุ และการแก้ไข	ตลอดระยะเวลาการผลิต												
	- พื้นที่โครงการ	- สุขภาพของพนักงานโดยพิจารณาตามความเสี่ยงจากการทำงาน	1 ครั้ง/ปี												
การติดตามตรวจสอบการปฏิบัติตามมาตรการป้องกันและแก้ไข ผลกระทบสิ่งแวดล้อม															
ติดตามตรวจสอบการปฏิบัติตามมาตรการป้องกันและแก้ไขผลกระทบสิ่งแวดล้อม บริเวณพื้นที่โครงการ			2 ครั้ง/ปี					✓						✓	

ตารางที่ 1-9 (ต่อ) แผนการดำเนินการตามมาตรการป้องกันและแก้ไขผลกระทบสิ่งแวดล้อม และมาตรการติดตามตรวจสอบผลกระทบสิ่งแวดล้อมของโครงการ

คุณภาพสิ่งแวดล้อม	จุดติดตามตรวจสอบ	ดัชนีที่ติดตามตรวจสอบ	ความถี่	พ.ศ. 2565											
				ม.ค.	ก.พ.	มี.ค.	เม.ย.	พ.ค.	มิ.ย.	ก.ค.	ส.ค.	ก.ย.	ต.ค.	พ.ย.	ธ.ค.
โครงการผลิตปิโตรเลียม แหล่งอู่ทองและแหล่งสังขยา แปลง PTTEP1 จังหวัดสุพรรณบุรี															
ฐานหลุมผลิตอู่ทอง 1-3 (UT1-3)															
การติดตามตรวจสอบคุณภาพสิ่งแวดล้อม (ระยะผลิต)															
1. คุณภาพอากาศในบรรยากาศ	- A5: 196/1 หมู่ที่ 1 ต.สวนแตง อ.เมืองสุพรรณบุรี จ.สุพรรณบุรี - A9: 103 หมู่ที่ 2 ต.เจดีย์ อ.อู่ทอง จ.สุพรรณบุรี	1. ฝุ่นละอองรวม (TSP) 2. ฝุ่นละอองที่มีขนาดน้อยกว่า หรือเท่ากับ 10 ไมครอน (PM ₁₀) 3. ไนโตรเจนไดออกไซด์ (NO ₂) 1 ชม. 4. ซัลเฟอร์ไดออกไซด์ (SO ₂) 1 และ 24 ชม. 5. ทิศทางและความเร็วลม (WS/WD)	1 ครั้ง/ปี ตลอดระยะการผลิต			✓									
2. ระดับเสียง	- N7: 209 หมู่ที่ 1 ต.สวนแตง อ.เมืองสุพรรณบุรี จ.สุพรรณบุรี	- ระดับเสียงเฉลี่ย 24 ชั่วโมง (L _{Aeq} 24 hr) - ระดับเสียงสูงสุด (L _{Amax}) - ระดับเสียงเฉลี่ยในช่วงกลางวัน-กลางคืน (L _{day}) - ระดับเสียงเปอร์เซ็นต์ไทล์ที่ 90 (L ₉₀) - ระดับการรบกวน	1 ครั้ง/ปี ตลอดระยะการผลิต			✓									
3. คุณภาพน้ำผิวดิน	- SW6: สะพานวัดม่วง หมู่ที่ 1 ต.สวนแตง อ.เมือง จ.สุพรรณบุรี - SW7: บ้านวัดนก หมู่ที่ 2 ต.เจดีย์ อ.อู่ทอง จ.สุพรรณบุรี	- ความเป็นกรด-ด่าง (pH) - การนำไฟฟ้า (Conductivity) - อุณหภูมิน้ำ (Water Temperature) - ของแข็งแขวนลอยทั้งหมด (TSS) - ของแข็งละลายทั้งหมด (TDS) - ความเค็ม (Salinity) - ออกซิเจนละลาย (DO) - บีโอดี (BOD) - บีโอดีไฮโดรคาร์บอน (TPH) - โลหะหนัก ได้แก่ สารหนู (As) แคดเมียม (Cd) โครเมียมทั้งหมด (Total Cr) ตะกั่ว (Pb)ปรอท (Hg) นิกเกิล (Ni) ซีลีเนียม (Se) แบเรียม (Ba) ทองแดง (Cu) สังกะสี (Zn) เหล็ก (Fe) และแมงกานีส (Mn) - ฟิโคลไคลฟอร์มแบคทีเรีย (FCB)	1 ครั้ง/ปี ตลอดระยะการผลิต			✓									
4. คุณภาพน้ำใต้ดิน	- GW2: หมู่ที่ 9 ต.สวนแตง อ.เมือง จ.สุพรรณบุรี - GW3: วัดม่วง หมู่ที่ 1 ต.สวนแตง อ.เมือง จ.สุพรรณบุรี - บ่อสังเกตการณ์ในฐานหลุมผลิต	- ความเป็นกรด-ด่าง (pH) - การนำไฟฟ้า (Conductivity) - อุณหภูมิน้ำ (Water Temperature) - ของแข็งละลายทั้งหมด (TDS) - ความเค็ม (Salinity) - บีโอดีไฮโดรคาร์บอน (TPH) - สารกลุ่ม BTEX (Benzene, Toluene, Ethylbenzene และ Xylene) - โลหะหนัก ได้แก่ สารหนู (As) แคดเมียม (Cd) โครเมียมทั้งหมด (Total Cr) ตะกั่ว (Pb)ปรอท (Hg) นิกเกิล (Ni) ซีลีเนียม (Se) แบเรียม (Ba) ทองแดง (Cu) สังกะสี (Zn) เหล็ก (Fe) และแมงกานีส (Mn)	1 ครั้ง/ปี ตลอดระยะการผลิต			✓									
5. ด้านสังคม/สาธารณสุข	- พื้นที่โครงการ - ชุมชนใกล้เคียง - เส้นทางที่ใช้ขนส่งของโครงการฯ	- ขี้อร้องเรียนทางด้านสังคมและสาธารณสุข - การดำเนินการตรวจสอบและแก้ไข (กรณีมีข้อร้องเรียน)	ตลอดระยะการผลิต												
6. อาชีวอนามัยและความปลอดภัย	- พื้นที่โครงการ - ชุมชนใกล้เคียง - เส้นทางที่ใช้ขนส่งของโครงการฯ	- สถิติการเกิดอุบัติเหตุ/อุบัติการณ์ - สาเหตุ - การแก้ไข	ตลอดระยะการผลิต												
	- พื้นที่โครงการ	- สุขภาพของพนักงานโดยพิจารณาตามความเสี่ยงจากการทำงาน	1 ครั้ง/ปี												
การติดตามตรวจสอบการปฏิบัติตามมาตรการป้องกันและแก้ไข ผลกระทบสิ่งแวดล้อม															
ติดตามตรวจสอบการปฏิบัติตามมาตรการป้องกันและแก้ไขผลกระทบสิ่งแวดล้อม บริเวณพื้นที่โครงการ			2 ครั้ง/ปี					✓						✓	

ตารางที่ 1-9 (ต่อ) แผนการดำเนินการตามมาตรการป้องกันและแก้ไขผลกระทบสิ่งแวดล้อม และมาตรการติดตามตรวจสอบผลกระทบสิ่งแวดล้อมของโครงการ

คุณภาพสิ่งแวดล้อม	จุดติดตามตรวจสอบ	ดัชนีที่ติดตามตรวจสอบ	ความถี่	พ.ศ. 2565											
				ม.ค.	ก.พ.	มี.ค.	เม.ย.	พ.ค.	มิ.ย.	ก.ค.	ส.ค.	ก.ย.	ต.ค.	พ.ย.	ธ.ค.
โครงการผลิตปิโตรเลียม แหล่งอู่ทองและแหล่งสังขยา แปลง PTTEP1 จังหวัดสุพรรณบุรี															
ฐานหลุมผลิตอู่ทอง 1-7 (UT1-7)															
การติดตามตรวจสอบคุณภาพสิ่งแวดล้อม (ระยะผลิต)															
1. คุณภาพอากาศในบรรยากาศ	- A6: ศาลาอเนกประสงค์ ปตท. หมู่ที่ 1 ต.สวนแดง อ.เมือง จ.สุพรรณบุรี - A7: วัดการ้อง หมู่ที่ 1 ต.สวนแดง อ.เมือง จ.สุพรรณบุรี	1. ฝุ่นละอองรวม (TSP) 2. ฝุ่นละอองที่มีขนาดน้อยกว่า หรือเท่ากับ 10 ไมครอน (PM ₁₀) 3. ไนโตรเจนไดออกไซด์ (NO ₂) 1 ชม. 4. ซัลเฟอร์ไดออกไซด์ (SO ₂) 1 และ 24 ชม. 5. ทิศทางและความเร็วลม (WS/WD)	1 ครั้ง/ปี ตลอดระยะการผลิต			√									
2. ระดับเสียง	- N5: 37/1 หมู่ที่ 1 ต.สวนแดง อ.เมือง จ.สุพรรณบุรี	- ระดับเสียงเฉลี่ย 24 ชั่วโมง (L _{Aeq} 24 hr) - ระดับเสียงสูงสุด (L _{Amax}) - ระดับเสียงเฉลี่ยในช่วงกลางวัน-กลางคืน (L _{day}) - ระดับเสียงเปอร์เซ็นต์ไลส์ที่ 90 (L ₉₀) - ระดับการรบกวน	1 ครั้ง/ปี ตลอดระยะการผลิต			√									
3. คุณภาพน้ำผิวดิน	- SW4: สะพานวัดการ้อง หมู่ที่ 1 ต.สวนแดง อ.เมือง จ.สุพรรณบุรี - SW6: สะพานวัดม่วง หมู่ที่ 1 ต.สวนแดง อ.เมือง จ.สุพรรณบุรี	- ความเป็นกรด-ด่าง (pH) - การนำไฟฟ้า (Conductivity) - อุณหภูมิน้ำ (Water Temperature) - ของแข็งแขวนลอยทั้งหมด (TSS) - ของแข็งละลายทั้งหมด (TDS) - ความเค็ม (Salinity) - ออกซิเจนละลาย (DO) - บีโอดี (BOD) - บีโอดีไฮโดรคาร์บอน (TPH) - โลหะหนัก ได้แก่ สารหนู (As) แคดเมียม (Cd) โครเมียมทั้งหมด (Total Cr) ตะกั่ว (Pb)ปรอท (Hg) นิกเกิล (Ni) ซีลีเนียม (Se) แบเรียม (Ba) ทองแดง (Cu) สังกะสี (Zn) เหล็ก (Fe) และ แมงกานีส (Mn) - ฟิโคลไคลฟอร์มแบคทีเรีย (FCB)	1 ครั้ง/ปี ตลอดระยะการผลิต			√									
4. คุณภาพน้ำใต้ดิน	- GW2: หมู่ที่ 9 ต.สวนแดง อ.เมือง จ.สุพรรณบุรี - GW3: วัดม่วง หมู่ที่ 1 ต.สวนแดง อ.เมือง จ.สุพรรณบุรี - บ่อสังเกตการณ์ในฐานหลุมผลิต	- ความเป็นกรด-ด่าง (pH) - การนำไฟฟ้า (Conductivity) - อุณหภูมิน้ำ (Water Temperature) - ของแข็งละลายทั้งหมด (TDS) - ความเค็ม (Salinity) - บีโอดีไฮโดรคาร์บอน (TPH) - สารกลุ่ม BTEX (Benzene, Toluene, Ethylbenzene และ Xylene) - โลหะหนัก ได้แก่ สารหนู (As) แคดเมียม (Cd) โครเมียมทั้งหมด (Total Cr) ตะกั่ว (Pb)ปรอท (Hg) นิกเกิล (Ni) ซีลีเนียม (Se) แบเรียม (Ba) ทองแดง (Cu) สังกะสี (Zn) เหล็ก (Fe) และ แมงกานีส (Mn)	1 ครั้ง/ปี ตลอดระยะการผลิต			√									
5. ด้านสังคม/สาธารณสุข	- พื้นที่โครงการ - ชุมชนใกล้เคียง - เส้นทางที่ใช้น้ำส่งของโครงการฯ	- ขี้อรรถเรียนทางด้านสังคมและสาธารณสุข - การดำเนินการตรวจสอบและแก้ไข (กรณีมีข้อร้องเรียน)	ตลอดระยะการผลิต												
6. อาชีวอนามัยและความปลอดภัย	- พื้นที่โครงการ - ชุมชนใกล้เคียง - เส้นทางที่ใช้น้ำส่งของโครงการฯ	- สถิติการเกิดอุบัติเหตุ/อุบัติเหตุ - สาเหตุ - การแก้ไข	ตลอดระยะการผลิต												
	- พื้นที่โครงการ	- สุขภาพของพนักงานโดยพิจารณาตามความเสี่ยงจากการทำงาน	1 ครั้ง/ปี												
การติดตามตรวจสอบการปฏิบัติตามมาตรการป้องกันและแก้ไข ผลกระทบสิ่งแวดล้อม															
ติดตามตรวจสอบการปฏิบัติตามมาตรการป้องกันและแก้ไขผลกระทบสิ่งแวดล้อม บริเวณพื้นที่โครงการ			2 ครั้ง/ปี					√						√	

ตารางที่ 1-9 (ต่อ) แผนการดำเนินการตามมาตรการป้องกันและแก้ไขผลกระทบสิ่งแวดล้อม และมาตรการติดตามตรวจสอบผลกระทบสิ่งแวดล้อมของโครงการ

คุณภาพสิ่งแวดล้อม	จุดติดตามตรวจสอบ	ดัชนีที่ติดตามตรวจสอบ	ความถี่	พ.ศ. 2565											
				ม.ค.	ก.พ.	มี.ค.	เม.ย.	พ.ค.	มิ.ย.	ก.ค.	ส.ค.	ก.ย.	ต.ค.	พ.ย.	ธ.ค.
โครงการผลิตปิโตรเลียม แหล่งอู่ทองและแหล่งสังขยา แปลง PTTEP1 จังหวัดสุพรรณบุรี															
ฐานหลุมผลิตสังขยา (SKJ)															
การติดตามตรวจสอบคุณภาพสิ่งแวดล้อม (ระยะผลิต)															
1. คุณภาพอากาศในบรรยากาศ	- A1: 221 หมู่ที่ 4 ต.ศาลาขาว อ.เมือง จ.สุพรรณบุรี - A2: 103 หมู่ที่ 3 ต.สวนแตง อ.เมือง จ.สุพรรณบุรี	1. ฝุ่นละอองรวม (TSP) 2. ฝุ่นละอองที่มีขนาดน้อยกว่า หรือเท่ากับ 10 ไมครอน (PM ₁₀) 3. ไนโตรเจนไดออกไซด์ (NO ₂) 1 ชม. 4. ซัลเฟอร์ไดออกไซด์ (SO ₂) 1 และ 24 ชม. 5. ทิศทางและความเร็วลม (WS/WD)	1 ครั้ง/ปี ตลอดระยะการผลิต			√									
2. ระดับเสียง	- N2: 114 หมู่ที่ 8 ต.ศาลาขาว อ.เมือง จ.สุพรรณบุรี	- ระดับเสียงเฉลี่ย 24 ชั่วโมง (L _{Aeq} 24 hr) - ระดับเสียงสูงสุด (L _{Amax}) - ระดับเสียงเฉลี่ยในช่วงกลางวัน-กลางคืน (L _{day}) - ระดับเสียงเปอร์เซ็นต์ไลส์ที่ 90 (L ₉₀) - ระดับการรบกวน	1 ครั้ง/ปี ตลอดระยะการผลิต			√									
3. คุณภาพน้ำผิวดิน	- SW1: สะพานบ้านท่าช้าง หมู่ที่ 8 ต.สวนแตง อ.เมือง จ.สุพรรณบุรี - SW2: สะพานวัดสังขยาเถร หมู่ที่ 8 ต.สวนแตง อ.เมือง จ.สุพรรณบุรี	- ความเป็นกรด-ด่าง (pH) - การนำไฟฟ้า (Conductivity) - อุณหภูมิน้ำ (Water Temperature) - ของแข็งแขวนลอยทั้งหมด (TSS) - ของแข็งละลายทั้งหมด (TDS) - ความเค็ม (Salinity) - ออกซิเจนละลาย (DO) - บีโอดี (BOD) - ปิโตรเลียมไฮโดรคาร์บอน (TPH) - โลหะหนัก ได้แก่ สารหนู (As) แคดเมียม (Cd) โครเมียมทั้งหมด (Total Cr) ตะกั่ว (Pb)ปรอท (Hg) นิกเกิล (Ni) ซีลีเนียม (Se) แบเรียม (Ba) ทองแดง (Cu) สังกะสี (Zn) เหล็ก (Fe) และแมงกานีส (Mn) - ฟิคอลโคลิฟอร์มแบคทีเรีย (FCB)	1 ครั้ง/ปี ตลอดระยะการผลิต			√									
4. คุณภาพน้ำใต้ดิน	- GW1: หมู่ที่ 8 ต.สวนแตง อ.เมือง จ.สุพรรณบุรี - GW2: หมู่ที่ 9 ต.สวนแตง อ.เมือง จ.สุพรรณบุรี - บ่อสังเกตการณ์ในฐานหลุมผลิต	- ความเป็นกรด-ด่าง (pH) - การนำไฟฟ้า (Conductivity) - อุณหภูมิน้ำ (Water Temperature) - ของแข็งละลายทั้งหมด (TDS) - ความเค็ม (Salinity) - ปิโตรเลียมไฮโดรคาร์บอน (TPH) - สารกลุ่ม BTEX (Benzene, Toluene, Ethylbenzene และ Xylene) - โลหะหนัก ได้แก่ สารหนู (As) แคดเมียม (Cd) โครเมียมทั้งหมด (Total Cr) ตะกั่ว (Pb)ปรอท (Hg) นิกเกิล (Ni) ซีลีเนียม (Se) แบเรียม (Ba) ทองแดง (Cu) สังกะสี (Zn) เหล็ก (Fe) และแมงกานีส (Mn)	1 ครั้ง/ปี ตลอดระยะการผลิต			√									
5. ด้านสังคม/สาธารณสุข	- พื้นที่โครงการ - ชุมชนใกล้เคียง - เส้นทางที่ใช้น้ำส่งของโครงการฯ	- ข้อร้องเรียนทางด้านสังคมและสาธารณสุข - การดำเนินการตรวจสอบและแก้ไข (กรณีมีข้อร้องเรียน)	ตลอดระยะการผลิต												
6. อาชีวอนามัยและความปลอดภัย	- พื้นที่โครงการ - ชุมชนใกล้เคียง - เส้นทางที่ใช้น้ำส่งของโครงการฯ	- สถิติการเกิดอุบัติเหตุ/อุบัติการณ์ - สาเหตุ - การแก้ไข	ตลอดระยะการผลิต												
	- พื้นที่โครงการ	- สุขภาพของพนักงานโดยพิจารณาตามความเสี่ยงจากการทำงาน	1 ครั้ง/ปี												
การติดตามตรวจสอบการปฏิบัติตามมาตรการป้องกันและแก้ไข ผลกระทบสิ่งแวดล้อม															
ติดตามตรวจสอบการปฏิบัติตามมาตรการป้องกันและแก้ไขผลกระทบสิ่งแวดล้อม บริเวณพื้นที่โครงการ			2 ครั้ง/ปี					√						√	

ตารางที่ 1-9 (ต่อ) แผนการดำเนินการตามมาตรการป้องกันและแก้ไขผลกระทบสิ่งแวดล้อม และมาตรการติดตามตรวจสอบผลกระทบสิ่งแวดล้อมของโครงการ

คุณภาพสิ่งแวดล้อม	จุดติดตามตรวจสอบ	ดัชนีที่ติดตามตรวจสอบ	ความถี่	พ.ศ. 2565											
				ม.ค.	ก.พ.	มี.ค.	เม.ย.	พ.ค.	มิ.ย.	ก.ค.	ส.ค.	ก.ย.	ต.ค.	พ.ย.	ธ.ค.
โครงการผลิตปิโตรเลียม แหล่งอุ้มทองและแหล่งสังขยา แปลง PTTEP1 จังหวัดสุพรรณบุรี															
ฐานหลุมผลิตสังขยา-ซี (SKJ-C)															
การติดตามตรวจสอบคุณภาพสิ่งแวดล้อม (ระยะผลิต)															
1. คุณภาพอากาศในบรรยากาศ	- A3 : 38/4 หมู่ที่ 3 ต.สวนแดง อ.เมือง จ.สุพรรณบุรี - A4: 11/1 หมู่ที่ 3 ต.สวนแดง อ.เมือง จ.สุพรรณบุรี	1. ฝุ่นละอองรวม (TSP) 2. ฝุ่นละอองที่มีขนาดน้อยกว่า หรือเท่ากับ 10 ไมครอน (PM ₁₀) 3. ไนโตรเจนไดออกไซด์ (NO ₂) 1 ชม. 4. ซัลเฟอร์ไดออกไซด์ (SO ₂) 1 และ 24 ชม. 5. ทิศทางและความเร็วลม (WS/WD)	1 ครั้ง/ปี ตลอดระยะการผลิต				√								
2. ระดับเสียง	- N3: 38/4 หมู่ที่ 3 ต.สวนแดง อ.เมือง จ.สุพรรณบุรี	- ระดับเสียงเฉลี่ย 24 ชั่วโมง (L _{Aeq} 24 hr) - ระดับเสียงสูงสุด (L _{Amax}) - ระดับเสียงเฉลี่ยในช่วงกลางวัน-กลางคืน (L _{day}) - ระดับเสียงเปอร์เซ็นต์ไลส์ที่ 90 (L ₉₀) - ระดับการรบกวน	1 ครั้ง/ปี ตลอดระยะการผลิต				√								
3. คุณภาพน้ำผิวดิน	- SW2: สะพานวัดสังขยาเจร หมู่ที่ 8 ต.สวนแดง อ.เมือง สุพรรณบุรี - SW3: สะพานบ้านวังข้อง หมู่ที่ 3 ต.สวนแดง อ.เมือง จ.สุพรรณบุรี	- ความเป็นกรด-ด่าง (pH) - การนำไฟฟ้า (Conductivity) - อุณหภูมิน้ำ (Water Temperature) - ของแข็งแขวนลอยทั้งหมด (TSS) - ของแข็งละลายทั้งหมด (TDS) - ความเค็ม (Salinity) - ออกซิเจนละลาย (DO) - บีโอดี (BOD) - บีโอดีคาร์บอน (TPH) - โลหะหนัก ได้แก่ สารหนู (As) แคดเมียม (Cd) โครเมียมทั้งหมด (Total Cr) ตะกั่ว (Pb) พรอท (Hg) นิกเกิล (Ni) ซิลิเนียม (Se) แบเรียม (Ba) ทองแดง (Cu) สังกะสี (Zn) เหล็ก (Fe) และ แมงกานีส (Mn) - ฟิคอลไคลฟอร์มแบคทีเรีย (FCB)	1 ครั้ง/ปี ตลอดระยะการผลิต				√								
4. คุณภาพน้ำใต้ดิน	- GW1: หมู่ที่ 8 ต.สวนแดง อ.เมือง จ.สุพรรณบุรี - GW2: หมู่ที่ 9 ต.สวนแดง อ.เมือง จ.สุพรรณบุรี - บ่อสังเกตการณ์ใน ฐานหลุมผลิต	- ความเป็นกรด-ด่าง (pH) - การนำไฟฟ้า (Conductivity) - อุณหภูมิน้ำ (Water Temperature) - ของแข็งละลายทั้งหมด (TDS) - ความเค็ม (Salinity) - บีโอดีคาร์บอน (TPH) - สารกลุ่ม BTEX (Benzene, Toluene, Ethylbenzene และ Xylene) - โลหะหนัก ได้แก่ สารหนู (As) แคดเมียม (Cd) โครเมียมทั้งหมด (Total Cr) ตะกั่ว (Pb) พรอท (Hg) นิกเกิล (Ni) ซิลิเนียม (Se) แบเรียม (Ba) ทองแดง (Cu) สังกะสี (Zn) เหล็ก (Fe) และ แมงกานีส (Mn)	1 ครั้ง/ปี ตลอดระยะการผลิต				√								
5. ด้านสังคม/สาธารณสุข	- พื้นที่โครงการ - ชุมชนใกล้เคียง - เส้นทางที่ใช้ขนส่งของ โครงการฯ	- ขั้วร้อยเรียนทางด้านสังคมและสาธารณสุข - การดำเนินการตรวจสอบและแก้ไข (กรณีมีข้อร้องเรียน)	ตลอดระยะการผลิต												
	- ชุมชนที่อยู่รอบ ฐานหลุมผลิต ในรัศมี 1 กม.	- การสำรวจความคิดเห็นของประชาชนต่อ โครงการฯ	ดำเนินการ 1 ครั้ง (ภายใน 1 เดือน หลังจกเริ่ม ดำเนินการระยะผลิต) และดำเนินการ ติดต่อกัน 2 ปี				√								
6. อาชีวอนามัยและความปลอดภัย	- พื้นที่โครงการ - ชุมชนใกล้เคียง - เส้นทางที่ใช้ขนส่งของ โครงการฯ	- สถิติการเกิดอุบัติเหตุ/อุบัติเหตุการณ์ - สาเหตุ - การแก้ไข	ตลอดระยะการผลิต												
	- พื้นที่โครงการ	- สุขภาพของพนักงานโดยพิจารณาตามความ เสี่ยงจากการทำงาน	1 ครั้ง/ปี												
การติดตามตรวจสอบการปฏิบัติตามมาตรการป้องกันและแก้ไข ผลกระทบสิ่งแวดล้อม															
ติดตามตรวจสอบการปฏิบัติตามมาตรการป้องกันและแก้ไขผลกระทบสิ่งแวดล้อม บริเวณพื้นที่โครงการ			2 ครั้ง/ปี					√						√	

1.5 การนำเสนอรายงาน

บริษัทที่ปรึกษาจะนำเสนอรายงานผลการปฏิบัติตามมาตรการป้องกันและแก้ไขผลกระทบสิ่งแวดล้อม และมาตรการติดตามตรวจสอบผลกระทบสิ่งแวดล้อม ปีละ 2 ครั้ง พร้อมจัดส่งรายงานให้กับ ปตท.สผ. เพื่อนำส่งให้กับหน่วยงานที่เกี่ยวข้อง