

บทที่ 2

ผลการปฏิบัติตามมาตรการป้องกันและแก้ไขผลกระทบสิ่งแวดล้อม

2.1 การปฏิบัติตามมาตรการป้องกันและแก้ไขผลกระทบสิ่งแวดล้อม

จากการติดตามตรวจสอบการปฏิบัติตามมาตรการป้องกันและแก้ไขผลกระทบสิ่งแวดล้อมของโครงการนิคมอุตสาหกรรมเอเชีย คลื่น ชลบุรี (ระยะก่อสร้าง) ของบริษัท เอเชีย คลื่น อินดัสเตรียล เอสเตท จำกัด ในระหว่างเดือนกรกฎาคม-ธันวาคม พ.ศ. 2565 เป็นการรวบรวมข้อมูลรายละเอียดที่เกี่ยวข้องกับกิจกรรมต่างๆ และสำรวจสภาพพื้นที่โครงการ การตรวจสอบเอกสาร การสัมภาษณ์ผู้ปฏิบัติงานเกี่ยวกับการดำเนินงาน และการแก้ไขปัญหาหรืออุปสรรคที่เกิดขึ้นดังกล่าว พร้อมทั้งนำเสนอภาพถ่าย เพื่อใช้ประกอบการรายงานผลการปฏิบัติตามมาตรการป้องกันและแก้ไขผลกระทบสิ่งแวดล้อมของโครงการที่ระบุไว้ในรายงานการประเมินผลกระทบสิ่งแวดล้อมที่ได้รับความเห็นชอบจาก กนอ. ตามหนังสือเลขที่ ออก 5103.3.1/658 ลงวันที่ 10 มีนาคม 2565 ทั้งนี้โครงการมอบหมายให้บริษัท แอร์เซฟ จำกัด เป็นผู้ดำเนินการตรวจสอบและเก็บรวบรวมข้อมูลการปฏิบัติตามมาตรการฯ ของโครงการ ทั้งนี้ บริษัทที่ปรึกษาได้เข้าติดตามตรวจสอบและเก็บรวบรวมข้อมูลการปฏิบัติตามมาตรการฯ ของโครงการเมื่อวันที่ 24 พฤษภาคม พ.ศ. 2565 แสดงดังรูปที่ 2.1-1



รูปที่ 2.1-1 การติดตามตรวจสอบพื้นที่โครงการ

2.2 ผลการปฏิบัติตามมาตรการป้องกันและแก้ไขผลกระทบสิ่งแวดล้อม

ผลการปฏิบัติตามมาตรการป้องกันและแก้ไขผลกระทบสิ่งแวดล้อม (ระยะก่อสร้าง) ในระหว่างเดือนกรกฎาคม-ธันวาคม พ.ศ. 2565 ของโครงการ แสดงดังตารางที่ 2.2-1 และตารางที่ 2.2-2

ตารางที่ 2.2-1 ผลการปฏิบัติตามมาตรการป้องกันและแก้ไขผลกระทบสิ่งแวดล้อม (มาตรการทั่วไป) ประจำเดือนกรกฎาคม-ธันวาคม พ.ศ. 2565

มาตรการป้องกันและแก้ไขผลกระทบสิ่งแวดล้อม	ผลการดำเนินการตามมาตรการฯ	ปัญหา/อุปสรรค
1. มาตรการทั่วไป -ปฏิบัติตามมาตรการป้องกันและแก้ไขผลกระทบสิ่งแวดล้อม และมาตรการติดตามตรวจสอบผลกระทบสิ่งแวดล้อม ที่เสนอมารายงานการเปลี่ยนแปลงรายละเอียดโครงการในรายงานการประเมินผลกระทบสิ่งแวดล้อมโครงการนิคมอุตสาหกรรมเอเชีย คลื่น ชลบุรี (ครั้งที่ 3) ของบริษัท เอเชีย คลื่น อินดัสเตรียล เอสเตท จำกัด ซึ่งมีเนื้อที่ 1,294.43 ไร่ ตั้งอยู่ที่ตำบลหนองอิรุณ อำเภอบ้านบึง ตำบลห้างสูง อำเภอหนองใหญ่ จังหวัดชลบุรี	-โครงการยึดถือปฏิบัติตามมาตรการป้องกันและแก้ไขผลกระทบสิ่งแวดล้อม และมาตรการติดตามตรวจสอบผลกระทบสิ่งแวดล้อมตามที่เสนอไว้ในรายงานการเปลี่ยนแปลงรายละเอียดโครงการในรายงานการประเมินผลกระทบสิ่งแวดล้อมโครงการนิคมอุตสาหกรรมเอเชีย คลื่น ชลบุรี (ครั้งที่ 3) ของบริษัท เอเชีย คลื่น อินดัสเตรียล เอสเตท จำกัด ตามหนังสือเลขที่ ออก 5103.3.1/658 ลงวันที่ 10 มีนาคม พ.ศ. 2565 ดังภาคผนวก ก อย่างเคร่งครัด โดยนำเสนอต่อหน่วยงานที่เกี่ยวข้องทราบทุก 6 เดือน	-
-ถนนสาธารณะที่อยู่ในพื้นที่โครงการให้คงสภาพถนนสาธารณะและไม่ปิดกั้นการใช้ประโยชน์ของชุมชนและกำหนดให้มีแนวป้องกันที่เป็นพื้นที่สีเขียวบริเวณแนวเขตทางทั้งสองด้านของถนนสาธารณะ	-โครงการยังคงสภาพถนนสาธารณะที่อยู่ในพื้นที่โครงการ และไม่มีการปิดกั้นการใช้ประโยชน์ของชุมชนแต่อย่างใด ดังภาพที่ 1 ในบทที่ 2	-
-ถนนสาธารณะที่อยู่ในพื้นที่โครงการและมีการนำไปพัฒนาถนนที่ใช้ร่วมกันระหว่างชุมชนและโครงการ กำหนดให้โครงการจัดทำป้ายแสดงข้อมูลที่สามารถเห็นได้ชัดเจนบริเวณริมถนนข้างต้น โดยที่ป้ายแสดงข้อมูลดังกล่าวต้องระบุให้ชัดเจนว่าเป็นถนนที่มีการพัฒนาร่วมกันและมีพื้นที่ของถนนสาธารณะส่วนหนึ่ง รวมถึงต้องระบุรายละเอียดของถนนสาธารณะที่นำมาพัฒนาร่วมให้ชัดเจน เช่น ขนาดพื้นที่ของถนน เป็นต้น นอกจากนี้ โครงการต้องมีการอำนวยความสะดวกให้ประชาชนร่วมใช้ถนนดังกล่าว	-ปัจจุบันโครงการยังไม่มีการพัฒนาถนนสาธารณะที่อยู่ในพื้นที่โครงการ โดยยังคงสภาพเดิมไว้ โดยโครงการมีแผนการพัฒนาถนนที่ใช้ร่วมกับชุมชนภายในเดือนธันวาคม พ.ศ. 2565 ทั้งนี้ หากมีการพัฒนาแล้วจะดำเนินการติดตั้งป้ายแสดงรายละเอียดของถนนสาธารณะที่นำมาพัฒนาร่วมกับชุมชนให้ชัดเจนต่อไป ดังภาคผนวก ข และดังภาพที่ 1 ในบทที่ 2	-
-ในกรณีที่ผลการตรวจวัดมลพิษจากแหล่งกำเนิดของโครงการมีค่าเกินค่าควบคุมที่กำหนดไว้ให้โครงการทำการตรวจสอบหาสาเหตุ ทำการแก้ไขและทำการตรวจวัดซ้ำเพื่อยืนยันประสิทธิภาพในการแก้ไข พร้อมทั้งกำหนดในลักษณะดังกล่าวให้ครบถ้วน	-โครงการจัดจ้างหน่วยงานกลาง ได้แก่ บริษัท แอร์เซฟ จำกัด เป็นผู้ติดตามตรวจสอบผลกระทบสิ่งแวดล้อมของนิคมฯ เมื่อพิจารณาผลการติดตามตรวจสอบผลกระทบสิ่งแวดล้อมบริเวณพื้นที่ก่อสร้างโครงการและชุมชน ในระหว่างเดือนกรกฎาคม-ธันวาคม พ.ศ. 2565 พบว่า มีค่าอยู่ในเกณฑ์มาตรฐานกำหนดและไม่พบข้อร้องเรียนจากชุมชนโดยรอบ ดังภาคผนวก ข-1 และภาคผนวก ค	-

ตารางที่ 2.2-1 ผลการปฏิบัติตามมาตรการป้องกันและแก้ไขผลกระทบสิ่งแวดล้อม (มาตรการทั่วไป) ประจำปีเดือนกรกฎาคม-ธันวาคม พ.ศ. 2565 (ต่อ)

มาตรการป้องกันและแก้ไขผลกระทบสิ่งแวดล้อม	ผลการดำเนินการตามมาตรการฯ	ปัญหา/อุปสรรค
-หากเกิดเหตุการณ์ใดๆ ก็ตามที่จะก่อให้เกิดผลกระทบต่อคุณภาพสิ่งแวดล้อมบริษัท เอเชีย คลีน อินดัสเทรียล เอสเตท จำกัด จะต้องแจ้งให้การนิคมอุตสาหกรรมแห่งประเทศไทย สำนักงานทรัพยากรธรรมชาติและสิ่งแวดล้อมจังหวัดชลบุรี และสำนักงานนโยบายและแผนทรัพยากรธรรมชาติและสิ่งแวดล้อมทราบโดยเร็ว เพื่อสำนักงานฯ จะได้ให้ความร่วมมือในการแก้ไขปัญหาดังกล่าว	-โครงการปฏิบัติตามมาตรการป้องกันและแก้ไขผลกระทบสิ่งแวดล้อมที่กำหนดไว้ในรายงานการประเมินผลกระทบสิ่งแวดล้อม อย่างเคร่งครัด และจากการติดตามตรวจสอบผลกระทบสิ่งแวดล้อมของนิคมฯ พบว่า ผลการตรวจวัดมีค่าอยู่ในเกณฑ์มาตรฐานกำหนด และไม่ก่อให้เกิดผลกระทบต่อคุณภาพสิ่งแวดล้อม และหากมีข้อร้องเรียนด้านสิ่งแวดล้อม โครงการจะทำการแจ้งให้การนิคมอุตสาหกรรมแห่งประเทศไทย สำนักงานทรัพยากรธรรมชาติและสิ่งแวดล้อมจังหวัดชลบุรี และสำนักงานนโยบายและแผนทรัพยากรธรรมชาติและสิ่งแวดล้อมทราบโดยเร็วเพื่อหาแนวทางในการแก้ไขปัญหาที่เกิดขึ้นโดยเร็ว ดังภาคผนวก ข-1 และภาคผนวก ค	-
-ในกรณีที่ บริษัท เอเชีย คลีน อินดัสเทรียล เอสเตท จำกัด มีความจำเป็นต้องเปลี่ยนแปลงรายละเอียดโครงการหรือมาตรการป้องกันและแก้ไขผลกระทบสิ่งแวดล้อม หรือมาตรการติดตามตรวจสอบผลกระทบสิ่งแวดล้อม ให้แตกต่างไปจากที่ได้เสนอไว้ในรายงานการประเมินผลกระทบสิ่งแวดล้อมตามที่คณะกรรมการผู้ชำนาญการฯ ได้ให้ความเห็นชอบไปแล้ว ให้เป็นหน้าที่ของหน่วยงานที่มีอำนาจหน้าที่ในการพิจารณาอนุมัติหรืออนุญาต เป็นผู้พิจารณา ดังนี้ 1) หากเห็นว่าการแก้ไขเปลี่ยนแปลงรายละเอียดโครงการ หรือมาตรการป้องกันและแก้ไขผลกระทบสิ่งแวดล้อม หรือมาตรการติดตามตรวจสอบผลกระทบสิ่งแวดล้อมดังกล่าวไม่กระทบต่อสาระสำคัญของการประเมินผลกระทบสิ่งแวดล้อมในรายงานการประเมินผลกระทบสิ่งแวดล้อม และเป็นมาตรการที่เกิดผลดีต่อสิ่งแวดล้อมมากกว่า หรือเทียบเท่ามาตรการที่กำหนดไว้ในรายงานการประเมินผลกระทบสิ่งแวดล้อมที่ผ่านการพิจารณาให้ความเห็นชอบจาก คณะกรรมการผู้ชำนาญการฯ แล้ว ให้หน่วยงานที่มีอำนาจหน้าที่ในการพิจารณาอนุมัติหรืออนุญาตรับจดแจ้งการปรับปรุงแก้ไขเปลี่ยนแปลงดังกล่าวให้เป็นไปตาม	-ในช่วงปลายปี พ.ศ. 2564 ที่ผ่านมา บริษัทฯ มีการเปลี่ยนแปลงรายละเอียดโครงการในประเด็นหลัก ได้แก่ 1) ขอเปลี่ยนแปลงผังแม่บทและสัดส่วนการใช้ประโยชน์ที่ดิน เนื่องจากมีการเปลี่ยนตำแหน่งสถานีไฟฟ้าย่อย และเปลี่ยนพื้นที่อาคารสำนักงานเป็นพื้นที่พาณิชยกรรม และ 2) ขอเปลี่ยนชื่อบริษัทเป็น บริษัท เอเชีย คลีน อินดัสเทรียล เอสเตท จำกัด ซึ่งได้มีการจัดทำรายงานการเปลี่ยนแปลงฯ เสนอต่อหน่วยงานอนุญาต คือ กนอ. ซึ่งได้รับความเห็นชอบจากคณะกรรมการพิจารณารายงานการศึกษาผลกระทบสิ่งแวดล้อมเบื้องต้นและพิจารณาการเปลี่ยนแปลงรายละเอียดโครงการในรายงานการประเมินผลกระทบสิ่งแวดล้อม ในการประชุมครั้งที่ 2/2564 ประชุมวันที่ 17 ธันวาคม 2564 และ กนอ. เรียบร้อยแล้ว ตามหนังสือเลขที่ ออก 5103.3.1/658 ลงวันที่ 10 มีนาคม พ.ศ. 2565 (ดังภาคผนวก ก)	-

ตารางที่ 2.2-1 ผลการปฏิบัติตามมาตรการป้องกันและแก้ไขผลกระทบสิ่งแวดล้อม (มาตรการทั่วไป) ประจำเดือนกรกฎาคม-ธันวาคม พ.ศ. 2565 (ต่อ)

มาตรการป้องกันและแก้ไขผลกระทบสิ่งแวดล้อม	ผลการดำเนินการตามมาตรการฯ	ปัญหา/อุปสรรค
<p>หลักเกณฑ์และเงื่อนไขที่กำหนดไว้ในกฎหมายนั้นๆ ต่อไป พร้อมกับให้จัดทำสำเนาการเปลี่ยนแปลงรายละเอียดโครงการและการปรับปรุงแก้ไขมาตรการป้องกันและแก้ไขผลกระทบสิ่งแวดล้อม หรือมาตรการติดตามตรวจสอบผลกระทบสิ่งแวดล้อมที่รับจดทะเบียนไว้ส่งให้สำนักงานนโยบายและแผนทรัพยากรธรรมชาติและสิ่งแวดล้อมเพื่อทราบ</p> <p>2) หากหน่วยงานที่มีอำนาจในการอนุมัติหรืออนุญาตมีความเห็นว่า การปรับปรุงแก้ไขรายละเอียดโครงการ หรือมาตรการนั้นๆ อาจจะกระทบต่อสาระสำคัญในรายงานการประเมินผลกระทบสิ่งแวดล้อมที่ได้รับความเห็นชอบจากคณะกรรมการผู้ชำนาญการฯ ให้หน่วยงานที่มีอำนาจหน้าที่ในการพิจารณาอนุมัติหรืออนุญาตจัดส่งรายงานการปรับปรุงแก้ไขรายละเอียดโครงการ หรือมาตรการป้องกันและแก้ไขผลกระทบสิ่งแวดล้อม หรือมาตรการติดตามตรวจสอบผลกระทบสิ่งแวดล้อมให้สำนักงานนโยบายและแผนทรัพยากรธรรมชาติและสิ่งแวดล้อม เพื่อเสนอให้คณะกรรมการผู้ชำนาญการฯ คณะที่เกี่ยวข้องพิจารณาให้ความเห็นชอบก่อนการเปลี่ยนแปลงหรือปรับปรุงมาตรการดังกล่าว และเมื่อโครงการหรือกิจการมีการเปลี่ยนแปลงรายละเอียดหรือปรับปรุงแก้ไขมาตรการฯ ตามที่คณะกรรมการผู้ชำนาญการฯ ให้ความเห็นประกอบแล้ว หน่วยงานที่มีอำนาจหน้าที่ในการพิจารณาอนุมัติหรืออนุญาตต้องแจ้งผลการแก้ไขเปลี่ยนแปลงดังกล่าวให้สำนักงานนโยบายและแผนทรัพยากรธรรมชาติและสิ่งแวดล้อมทราบด้วย</p>		
<p>-บริษัท เอเชีย คลีน อินดัสเทรียล เอสเตท จำกัด ต้องว่าจ้างหน่วยงานกลาง (Third Party) เพื่อดำเนินการติดตามตรวจสอบการปฏิบัติตามมาตรการป้องกันและแก้ไขผลกระทบสิ่งแวดล้อมและมาตรการติดตามตรวจสอบผลกระทบสิ่งแวดล้อมของโครงการ และเสนอรายงานฯ ดังกล่าว ให้สำนักงานทรัพยากรธรรมชาติและสิ่งแวดล้อมจังหวัดชลบุรี และการนิคมอุตสาหกรรมแห่งประเทศไทย (กนอ.) ทราบทุก 6 เดือน ทั้งนี้ การจัดทำและเสนอ</p>	<p>-โครงการจัดจ้างหน่วยงานกลาง ได้แก่ บริษัท แอร์เซฟ จำกัด เป็นผู้ติดตามตรวจสอบการปฏิบัติตามมาตรการป้องกันและแก้ไขผลกระทบสิ่งแวดล้อมและมาตรการติดตามตรวจสอบผลกระทบสิ่งแวดล้อม ระยะก่อสร้าง ในช่วงเดือนกรกฎาคม-ธันวาคม พ.ศ. 2565 พบว่า ผลการตรวจวัดคุณภาพสิ่งแวดล้อมมีค่าอยู่ในเกณฑ์มาตรฐานกำหนดและไม่พบข้อร้องเรียนจากชุมชนโดยรอบ ดังภาคผนวก ข-1 และภาคผนวก ค</p>	-

ตารางที่ 2.2-1 ผลการปฏิบัติตามมาตรการป้องกันและแก้ไขผลกระทบสิ่งแวดล้อม (มาตรการทั่วไป) ประจำปีเดือนกรกฎาคม-ธันวาคม พ.ศ. 2565 (ต่อ)

มาตรการป้องกันและแก้ไขผลกระทบสิ่งแวดล้อม	ผลการดำเนินการตามมาตรการฯ	ปัญหา/อุปสรรค
รายงานผลการปฏิบัติตามมาตรการให้เป็นไปตามหลักเกณฑ์ และวิธีการที่กำหนดตามประกาศกระทรวงทรัพยากรธรรมชาติและสิ่งแวดล้อม เรื่อง หลักเกณฑ์ และวิธีการจัดทำรายงานผลการปฏิบัติตามมาตรการที่กำหนดไว้ในรายงานการประเมินผลกระทบสิ่งแวดล้อม ซึ่งผู้ดำเนินการหรือผู้ขออนุญาตจะต้องจัดทำเมื่อได้รับอนุญาตให้ดำเนินโครงการหรือกิจการแล้ว พ.ศ. 2561 หรือกฎหมายที่เกี่ยวข้อง	-โครงการได้จัดส่งรายงานผลการปฏิบัติตามมาตรการฯ ให้หน่วยงานที่เกี่ยวข้องรับทราบทุก 6 เดือน โดยบริษัทฯ ได้นำส่งรายงานผลการปฏิบัติตามมาตรการฯ (ระยะก่อสร้าง) ประจำปีเดือนมกราคม-มิถุนายน พ.ศ. 2565 ต่อ สผ. และ กนอ. เมื่อวันที่ 27 กรกฎาคม พ.ศ. 2565 เรียบร้อยแล้ว สำหรับหลักฐานการนำส่งรายงานผลการปฏิบัติตามมาตรการฯ แสดงดังภาคผนวก ข	
-หากผลการตรวจวัดคุณภาพอากาศในบรรยากาศบริเวณพื้นที่โครงการและบริเวณโดยรอบมีแนวโน้มเข้าใกล้ค่ามาตรฐานคุณภาพอากาศในบรรยากาศ โครงการจะต้องให้ความร่วมมือกับหน่วยงานที่เกี่ยวข้อง ดำเนินการแก้ไขผลกระทบด้านคุณภาพอากาศ	-บริษัทที่ปรึกษาได้ทำการติดตามตรวจสอบคุณภาพอากาศในบรรยากาศ ได้แก่ ฝุ่นละอองรวม (TSP) และฝุ่นละอองขนาดเล็กไม่เกิน 10 ไมครอน (PM ₁₀) บริเวณพื้นที่โครงการและชุมชนโดยรอบ ในระหว่างวันที่ 8-15 พฤศจิกายน พ.ศ. 2565 พบว่าผลการตรวจวัดมีค่าอยู่ในมาตรฐานกำหนดไว้ ดังภาคผนวก ค เมื่อเปรียบเทียบผลการตรวจวัดคุณภาพสิ่งแวดล้อมย้อนหลังและผลการตรวจวัดในช่วงเดือนกรกฎาคม-ธันวาคม พ.ศ. 2565 ที่ผ่านมายังไม่พบว่ามีแนวโน้มสูงขึ้นหรือมีแนวโน้มเข้าใกล้ค่าควบคุมหรือค่ามาตรฐาน ทั้งนี้ หากโครงการพบปัญหาดังกล่าวโครงการจะดำเนินการตามมาตรการกำหนดอย่างเคร่งครัด	-
-กำหนดให้มีการรายงานลักษณะของกิจกรรมต่างๆ ที่เกิดขึ้นบริเวณโดยรอบจุดตรวจวัดคุณภาพอากาศขณะทำการตรวจวัด	-บริษัทที่ปรึกษาทำการติดตามตรวจสอบคุณภาพอากาศในบรรยากาศบริเวณพื้นที่โครงการและชุมชนโดยรอบ ในระหว่างวันที่ 8-15 พฤศจิกายน พ.ศ. 2565 รวมทั้งมีการรายงานลักษณะกิจกรรมต่างๆ บริเวณโดยรอบจุดตรวจวัดที่อาจส่งผลกระทบต่อคุณภาพอากาศไว้เรียบร้อยแล้ว ดังภาคผนวก ข-2	-

ตารางที่ 2.2-1 ผลการปฏิบัติตามมาตรการป้องกันและแก้ไขผลกระทบสิ่งแวดล้อม (มาตรการทั่วไป) ประจำปีเดือนกรกฎาคม-ธันวาคม พ.ศ. 2565 (ต่อ)

มาตรการป้องกันและแก้ไขผลกระทบสิ่งแวดล้อม	ผลการดำเนินการตามมาตรการฯ	ปัญหา/อุปสรรค
-ในกรณีที่ผลตรวจวัดมลพิษจากโรงงานหรือแหล่งกำเนิดมลพิษภายในโครงการและผลการตรวจวัดคุณภาพสิ่งแวดล้อมในพื้นที่โครงการมีแนวโน้มสูงขึ้นจากค่าที่ตรวจวัดได้ในช่วงดำเนินการปกติ หรือมีแนวโน้มเข้าใกล้ค่าควบคุมหรือค่ามาตรฐานแต่ยังไม่เกินค่าควบคุมหรือค่ามาตรฐานที่กำหนดไว้ ให้โครงการตรวจสอบหาสาเหตุและทำการเฝ้าระวัง เพื่อเตรียมความพร้อมในการแก้ปัญหาที่อาจเกิดขึ้น ทั้งนี้ ให้สรุปรายละเอียดดังกล่าวไว้ในรายงานผลปฏิบัติตามมาตรการป้องกันและแก้ไขผลกระทบสิ่งแวดล้อมและมาตรการติดตามตรวจสอบผลกระทบสิ่งแวดล้อมให้ครบถ้วน	-ในช่วงเดือนกรกฎาคม-ธันวาคม พ.ศ. 2565 กิจกรรมก่อสร้างของโครงการอยู่ในช่วงการก่อสร้างถนน รางระบายน้ำ ระบบผลิตประปา ระบบผลิตน้ำเสีย และท่อรวบรวมน้ำเสีย ซึ่งโครงการได้มีการตรวจวัดคุณภาพสิ่งแวดล้อมตามมาตรการกำหนด โดยเมื่อเปรียบเทียบผลการตรวจวัดคุณภาพสิ่งแวดล้อมย้อนหลังและผลการตรวจวัดในช่วงเดือนกรกฎาคม-ธันวาคม พ.ศ. 2565 ที่ผ่านมายังไม่พบว่ามีแนวโน้มสูงขึ้นหรือมีแนวโน้มเข้าใกล้ค่าควบคุมหรือค่ามาตรฐาน ทั้งนี้ หากโครงการพบปัญหาดังกล่าวโครงการจะดำเนินการตามมาตรการกำหนดอย่างเคร่งครัด	-
2. เศรษฐกิจ-สังคม และการมีส่วนร่วมของประชาชน -จัดตั้งคณะกรรมการติดตามตรวจสอบผลกระทบสิ่งแวดล้อม ประกอบด้วย ตัวแทนของโครงการ ตัวแทนของผู้ประกอบการ ตัวแทนของหน่วยงานราชการที่เกี่ยวข้อง และตัวแทนของชุมชน ซึ่งมีหน้าที่ประสานงานและกำกับดูแลให้มีการปฏิบัติตามมาตรการป้องกันและแก้ไขผลกระทบสิ่งแวดล้อมและมาตรการติดตามตรวจสอบผลกระทบสิ่งแวดล้อมของโครงการ ให้คำปรึกษา เสนอแนะแนวทาง และการประสานงานในการแก้ไขปัญหาสิ่งแวดล้อม และปัญหาข้อร้องเรียนอันเนื่องมาจากการดำเนินงานของโครงการ รวมถึงการพิจารณามาตรการด้านการชดเชยเยียวยา หากพิสูจน์ได้ว่ามีผลกระทบมาจากการดำเนินโครงการ โดยจะต้องแต่งตั้งคณะกรรมการฯ ให้แล้วเสร็จก่อนเริ่มพัฒนาโครงการ อย่างน้อย 3 เดือน	-ภายหลังจากที่ได้รับความเห็นชอบใน ปี พ.ศ. 2560 โครงการจัดตั้งคณะกรรมการติดตามตรวจสอบผลกระทบสิ่งแวดล้อม แล้วเสร็จก่อนเริ่มพัฒนาโครงการ อย่างน้อย 3 เดือนซึ่งประกอบด้วย ตัวแทนของโครงการ ตัวแทนของผู้ประกอบการ ตัวแทนของหน่วยงานราชการที่เกี่ยวข้อง และตัวแทนของชุมชน เรียบร้อยแล้ว เมื่อวันที่ 16 มกราคม 2561 ต่อมาบริษัทฯ ได้ลงนามสัญญาร่วมดำเนินงานกับการนิคมอุตสาหกรรมแห่งประเทศไทย (กนอ.) ซึ่งบริษัทฯ ได้เชิญตัวแทนจาก กนอ. เพื่อเข้าร่วมเป็นคณะกรรมการติดตามตรวจสอบผลกระทบสิ่งแวดล้อมของโครงการเรียบร้อยแล้ว เมื่อวันที่ 18 มิถุนายน 2564 รายละเอียดดังภาคผนวก ข-13	-
-รายละเอียดของคณะกรรมการติดตามตรวจสอบผลกระทบสิ่งแวดล้อม จำนวน 17 ท่าน ประกอบด้วย ตัวแทนของโครงการ ตัวแทนของผู้ประกอบการ ตัวแทนของหน่วยงานราชการที่เกี่ยวข้อง และตัวแทนของชุมชน ทั้งนี้ ต้องกำหนดให้ผู้แทนภาคประชาชนมากกว่ากึ่งหนึ่งของจำนวนคณะกรรมการทั้งหมด ให้แล้วเสร็จก่อนเริ่มก่อสร้างโครงการ ดังรายละเอียดต่อไปนี้ (1) วัตถุประสงค์การจัดตั้งคณะกรรมการติดตามตรวจสอบผลกระทบสิ่งแวดล้อม	-ภายหลังจากที่ได้รับความเห็นชอบใน ปี พ.ศ. 2560 โครงการจัดตั้งคณะกรรมการติดตามตรวจสอบผลกระทบสิ่งแวดล้อม แล้วเสร็จก่อนเริ่มพัฒนาโครงการ อย่างน้อย 3 เดือนซึ่งประกอบด้วย ตัวแทนของโครงการ ตัวแทนของผู้ประกอบการ ตัวแทนของหน่วยงานราชการที่เกี่ยวข้อง และตัวแทนของชุมชน เรียบร้อยแล้ว เมื่อวันที่ 16 มกราคม 2561 ต่อมาบริษัทฯ ได้ลงนามสัญญาร่วมดำเนินงานกับการนิคมอุตสาหกรรมแห่งประเทศไทย (กนอ.) ซึ่งบริษัทฯ ได้เชิญตัวแทนจาก กนอ. เพื่อเข้าร่วมเป็นคณะกรรมการติดตาม	-

ตารางที่ 2.2-1 ผลการปฏิบัติตามมาตรการป้องกันและแก้ไขผลกระทบสิ่งแวดล้อม (มาตรการทั่วไป) ประจำปีเดือนกรกฎาคม-ธันวาคม พ.ศ. 2565 (ต่อ)

มาตรการป้องกันและแก้ไขผลกระทบสิ่งแวดล้อม	ผลการดำเนินการตามมาตรการฯ	ปัญหา/อุปสรรค
<p>กำหนดให้ภาคประชาชนและผู้มีส่วนได้เสียมีส่วนร่วมในการกำกับดูแล ตรวจสอบ การปฏิบัติตามมาตรการป้องกันและแก้ไขผลกระทบสิ่งแวดล้อม และมาตรการติดตาม ตรวจสอบผลกระทบสิ่งแวดล้อมของโครงการ รวมถึงมีส่วนร่วมในการพิจารณาแนวทาง ป้องกันและแก้ไขในกรณีที่มีข้อร้องเรียนต่อการดำเนินโครงการ และมีส่วนร่วมการ พิจารณากองทุนพัฒนาชุมชนและการชดเชยเยียวยา โดยจะต้องแต่งตั้งคณะกรรมการฯ ให้ แล้วเสร็จก่อนเริ่มดำเนินการก่อสร้างโครงการ อย่างน้อย 3 เดือน</p> <p>(2) องค์ประกอบและที่มาของคณะกรรมการฯ</p> <p>องค์ประกอบของคณะกรรมการฯ ประกอบด้วยตัวแทนจากภาคส่วนต่างๆ ได้แก่ ตัวแทนภาคประชาชน ตัวแทนจากกลุ่มผู้นำชุมชน ตัวแทนจากหน่วยราชการที่เกี่ยวข้อง นักวิชาการ/ผู้ทรงคุณวุฒิ และตัวแทนของบริษัท เอเชีย คลีน อินดัสเทรียล เอสเตท จำกัด โดยกำหนดให้มีคณะกรรมการทั้งหมด 17 ท่าน มีรายละเอียดดังนี้</p> <p>(ก) ตัวแทนภาคประชาชน มีจำนวน 10 ท่าน ประกอบด้วยตัวแทนจากชุมชนในพื้นที่รอบที่ตั้งโครงการภายในรัศมี 5 กิโลเมตรรอบที่ตั้งโครงการ โดยกำหนดให้มีตัวแทน จากชุมชนละ 1 ท่าน ซึ่งได้จากการคัดเลือกจากการประชุมของแต่ละชุมชน</p> <p>(ข) ตัวแทนจากกลุ่มผู้นำชุมชน จำนวน 1 ท่าน ซึ่งได้รับการคัดเลือกในที่ประชุม ของตัวแทนภาคประชาชน</p> <p>(ค) ตัวแทนจากหน่วยงานราชการ 4 ท่าน ได้แก่ ตัวแทนจากอุตสาหกรรมจังหวัด ชลบุรี 1 ท่าน ตัวแทนจากการนิคมอุตสาหกรรมแห่งประเทศไทย 1 ท่าน ตัวแทนจาก ทรัพยากรธรรมชาติและสิ่งแวดล้อมจังหวัดชลบุรี 1 ท่าน และตัวแทนจากสาธารณสุข จังหวัดชลบุรี 1 ท่าน</p> <p>(ง) นักวิชาการ/ผู้ทรงคุณวุฒิ จำนวน 1 ท่าน ได้แก่ ตัวแทนของนักวิชาการ/ ผู้ทรงคุณวุฒิ ที่ทำงานในสายงานสิ่งแวดล้อมหรือทรัพยากรธรรมชาติหรือสุขภาพ ซึ่งได้รับ การคัดเลือกในที่ประชุมของตัวแทนภาคประชาชน ตัวแทนจากกลุ่มผู้นำชุมชน และ</p>	<p>ตรวจสอบผลกระทบสิ่งแวดล้อมของโครงการเรียบร้อยแล้ว เมื่อวันที่ 18 มิถุนายน 2564 รายละเอียดดังภาคผนวก ข-13</p> <p>-ในช่วงปี พ.ศ. 2564 โครงการได้จัดประชุมคณะกรรมการติดตามตรวจสอบผลกระทบ สิ่งแวดล้อม เมื่อวันที่ 29 มีนาคม พ.ศ. 2564 เพื่อชี้แจงการดำเนินงานต่างๆ ของโครงการ เพื่อให้ครอบคลุมตามที่มีการเปลี่ยนแปลงในรายงานการประเมินผลกระทบสิ่งแวดล้อม และจัดให้มีการเยี่ยมชมโครงการ เมื่อวันที่ 2 ธันวาคม พ.ศ. 2564 รายละเอียดดัง ภาคผนวก ข-12</p> <p>-ในช่วงเดือนมีนาคม พ.ศ. 2565 โครงการได้ดำเนินการจัดประชุมเพื่อคัดเลือกตัวแทนใน ภาคประชาชน/หน่วยงาน/ผู้นำชุมชน/นักวิชาการใหม่ อีกครั้ง ทั้งนี้โครงการกำหนด แผนการจัดประชุมเพื่อคัดเลือกประธาน รองประธาน และเลขา ในเดือนสิงหาคม พ.ศ. 2565 แต่เนื่องด้วยสถานการณ์โควิดที่ยังระบาดอย่างต่อเนื่องนั้น ทำให้การดำเนินการ ล่าช้า ในระหว่างนี้ โครงการได้จัดให้มีเจ้าหน้าที่และพบปะผู้นำชุมชนและหน่วยงานท้อง เพื่อประชาสัมพันธ์แผนการดำเนินงานก่อสร้างโครงการ และแจ้งความคืบหน้าโครงการ อย่างไรก็ตาม หากแผนการจัดประชุมเพื่อคัดเลือกประธาน รองประธาน และเลขา ดำเนินการแล้วเสร็จจะรายงานให้ทราบในเล่มถัดไป (ดังภาคผนวก ข-12 และภาพที่ 13 และภาพที่ 52 ในบทที่ 2)</p>	

ตารางที่ 2.2-1 ผลการปฏิบัติตามมาตรการป้องกันและแก้ไขผลกระทบสิ่งแวดล้อม (มาตรการทั่วไป) ประจำปีเดือนกรกฎาคม-ธันวาคม พ.ศ. 2565 (ต่อ)

มาตรการป้องกันและแก้ไขผลกระทบสิ่งแวดล้อม	ผลการดำเนินการตามมาตรการฯ	ปัญหา/อุปสรรค
<p>ตัวแทนของหน่วยงานราชการ</p> <p>(จ) ตัวแทนของบริษัท เอเชีย คลีน อินดัสเทรียล เอสเตท จำกัด จำนวน 1 ท่าน ซึ่งได้รับการแต่งตั้งจากผู้บริหารของบริษัท</p> <p>เมื่อได้คณะกรรมการฯ ครบตามที่กำหนด ให้ดำเนินการประชุมแต่งตั้ง และคัดเลือกประธานฯ 1 ท่าน รองประธานฯ 1 ท่าน เลขานุการ 1 ท่าน ผู้ช่วยเลขานุการ 1 ท่าน และกำหนดบทบาทหน้าที่ และตำแหน่งรับผิดชอบให้แล้วเสร็จภายใน 30 วัน โดยการประชุมดังกล่าวต้องแจ้งให้สาธารณะทราบอย่างน้อย 15 วัน และต้องบันทึกการประชุม และแจ้งผลการประชุม/เผยแพร่ให้ชุมชนต่างๆ ทราบอย่างทั่วถึงอย่างน้อย 2 ช่องทาง</p> <p>(3) คุณสมบัติของกรรมการฯ</p> <p>คุณสมบัติสำหรับบุคคลที่จะได้รับการคัดเลือกเป็นกรรมการติดตามตรวจสอบผลกระทบสิ่งแวดล้อม มีรายละเอียดดังนี้</p> <p>(ก) ต้องมีอายุไม่ต่ำกว่า 25 ปี บริบูรณ์</p> <p>(ข) ไม่เป็นบุคคลล้มละลาย</p> <p>(ค) ไม่เป็นคนไร้ความสามารถหรือเสมือนไร้ความสามารถ</p> <p>(ง) ไม่เคยได้รับโทษจำคุกโดยคำพิพากษาถึงที่สุดให้จำคุกเว้นแต่เป็นโทษสำหรับความผิดที่ได้กระทำโดยประมาทหรือความผิดลหุโทษ</p> <p>(จ) สำหรับตัวแทนของภาคประชาชนต้องมีชื่อในทะเบียนบ้านที่อยู่ในพื้นที่ไม่ต่ำกว่า 6 เดือนขึ้นไป</p> <p>(4) วาระของกรรมการและการพ้นสภาพ</p> <p>คณะกรรมการฯ มีอำนาจหน้าที่ดำเนินงานวาระละ 4 ปี โดยคณะกรรมการฯ สามารถอยู่ในวาระได้ไม่เกิน 2 วาระติดต่อกัน สำหรับการคัดเลือกคณะกรรมการฯ ชุดใหม่จะต้องมีขึ้นก่อนที่จะมีการจัดตั้งคณะกรรมการฯ ชุดใหม่อย่างน้อย 3 เดือน</p> <p>คณะกรรมการฯ อาจพ้นสภาพเมื่อตาย ลาออก ย้ายภูมิลำเนา (กรณีตัวแทนภาค</p>		

ตารางที่ 2.2-1 ผลการปฏิบัติตามมาตรการป้องกันและแก้ไขผลกระทบสิ่งแวดล้อม (มาตรการทั่วไป) ประจำปีงบประมาณ-ธันวาคม พ.ศ. 2565 (ต่อ)

มาตรการป้องกันและแก้ไขผลกระทบสิ่งแวดล้อม	ผลการดำเนินการตามมาตรการฯ	ปัญหา/อุปสรรค
<p>ประชาชน) พันสภาพจากพนักงานบริษัทหรือหน่วยงานที่เกี่ยวข้อง (กรณีตัวแทนของบริษัท เอเชีย คลื่น อินดัสเตรียล เอสเตท จำกัด ตัวแทนอุตสาหกรรมจังหวัดชลบุรี ตัวแทนการนิคมอุตสาหกรรมแห่งประเทศไทย ตัวแทนทรัพยากรธรรมชาติและสิ่งแวดล้อมจังหวัดชลบุรี และตัวแทนสาธารณสุขจังหวัดชลบุรี) และขาดคุณสมบัติของคณะกรรมการฯ หากมีกรรมการท่านใดพ้นสภาพตามเงื่อนไขข้างต้น จะต้องดำเนินการคัดเลือกคณะกรรมการท่านใหม่ทดแทนตามเงื่อนไขที่กำหนดให้แล้วเสร็จภายใน 60 วัน</p> <p>(5) อำนาจหน้าที่ของคณะกรรมการ</p> <p>บทบาทหน้าที่สำคัญของคณะกรรมการฯ มีรายละเอียดดังนี้</p> <p>(ก) กำกับ ดูแล การดำเนินงานตามมาตรการป้องกันและแก้ไขผลกระทบสิ่งแวดล้อม และมาตรการติดตามตรวจสอบผลกระทบสิ่งแวดล้อมของโครงการ</p> <p>(ข) มีส่วนร่วมตรวจสอบหน่วยงานกลาง (Third Party) ที่มีหน้าที่ตรวจสอบติดตามการปฏิบัติตามมาตรการของโครงการ</p> <p>(ค) ให้คำปรึกษา เสนอแนะแนวทาง และประสานงานแก้ไขปัญหาเมื่อมีข้อร้องเรียนอันเนื่องมาจากการดำเนินงานของโครงการ รวมถึงเป็นสื่อกลางในการแลกเปลี่ยนข้อมูลข่าวสาร รวมถึงการรับฟังความคิดเห็นของประชาชนเกี่ยวกับประเด็นปัญหาหรือข้อห่วงกังวล เพื่อนำไปสู่แนวทางการแก้ไขร่วมกันภายใต้กระบวนการมีส่วนร่วม</p> <p>(ง) มีส่วนร่วมปรึกษาหารือและการแลกเปลี่ยนข้อมูลข่าวสารระหว่างโครงการโรงงานอุตสาหกรรมที่ตั้งอยู่ในพื้นที่โครงการ ชุมชน และหน่วยงานต่างๆ เพื่อให้ดำเนินงานเป็นไปอย่างมีประสิทธิภาพ</p> <p>(จ) กำหนดหลักเกณฑ์และระเบียบต่างๆ ของกองทุนพัฒนาชุมชนและการชดเชยเยียวยา รวมถึงมีส่วนร่วมในการพิจารณากองทุนเพื่อพัฒนาชุมชนและการชดเชยเยียวยาหากพิสูจน์ได้ว่าความเสียหายเกิดจากการดำเนินโครงการ</p> <p>(ฉ) ให้ข้อเสนอแนะในด้านต่างๆ อันจะเป็นประโยชน์ต่อโครงการและชุมชนที่อยู่</p>		

ตารางที่ 2.2-1 ผลการปฏิบัติตามมาตรการป้องกันและแก้ไขผลกระทบสิ่งแวดล้อม (มาตรการทั่วไป) ประจำปีเดือนกรกฎาคม-ธันวาคม พ.ศ. 2565 (ต่อ)

มาตรการป้องกันและแก้ไขผลกระทบสิ่งแวดล้อม	ผลการดำเนินการตามมาตรการฯ	ปัญหา/อุปสรรค
<p>โดยรอบโครงการทั้งทางด้านสิ่งแวดล้อม สุขภาพ สังคม และเศรษฐกิจ</p> <p>(6) การปรับปรุงระเบียบหรือเงื่อนไขต่างๆ</p> <p>เงื่อนไขคุณสมบัติของคณะกรรมการฯ และวิธีการในการสรรหาคัดเลือก และรายละเอียดการดำเนินงานของคณะกรรมการฯ รวมทั้งบทบาทหน้าที่ของแต่ละฝ่ายอาจมีการปรับปรุงให้มีความเหมาะสม และสอดคล้องกับสถานการณ์ในแต่ละช่วง โดยให้ขึ้นกับมติของคณะกรรมการฯ ทั้งนี้ การปรับปรุงระเบียบหรือเงื่อนไขต่างๆ ในประเด็นหลักต้องได้รับความเห็นชอบต่อสำนักงานนโยบายและแผนทรัพยากรธรรมชาติและสิ่งแวดล้อม (สผ.) ก่อนดำเนินการ</p> <p>(7) ความถี่ในการประชุม</p> <p>กำหนดให้มีการประชุมตามวาระปกติอย่างน้อย 6 เดือน/ครั้ง หากมีกรณีฉุกเฉินสามารถจัดประชุมได้ตามสถานการณ์</p>		

ตารางที่ 2.2-2 ผลการปฏิบัติตามมาตรการป้องกันและแก้ไขผลกระทบสิ่งแวดล้อม (ระยะก่อสร้าง) ประจำเดือนกรกฎาคม-ธันวาคม พ.ศ. 2565

มาตรการป้องกันและแก้ไขผลกระทบสิ่งแวดล้อม	ผลการดำเนินการตามมาตรการฯ	ปัญหา/อุปสรรค
1. ลักษณะภูมิประเทศและธรณีวิทยา -การก่อสร้างที่มีการเปิดหน้าดินต้องดำเนินการในการเปิดหน้าดินให้น้อยที่สุดโดยไม่เกิน 10 ไร่ และต้องอัดดินให้แน่น เพื่อป้องกันการไหลบ่า การชะล้างและพังทลายของหน้าดิน -บริเวณพื้นที่ที่มีการกัดเซาะของน้ำได้ง่าย เช่น พื้นที่ที่มีความลาดชัน โครงการต้องปลูกพืชคลุมดิน หรืออัดดินให้แน่นหรือใช้วิธีการอื่นๆ เพื่อป้องกันการกัดเซาะและการพังทลายของดิน -หลีกเลี่ยงกิจกรรมการปรับถมพื้นที่ในช่วงฤดูฝน	-โครงการดำเนินการเปิดหน้าดินไม่เกิน 10 ไร่ และมีการอัดดินให้แน่นเพื่อป้องกันการไหลบ่า การชะล้างและพังทลายของหน้าดิน ดังภาพที่ 2 และภาพที่ 3 ในบทที่ 2 -โครงการมีการบดอัดดินให้แน่นและทำการปลูกพืชคลุมดินในบริเวณพื้นที่ที่มีการกัดเซาะของน้ำได้ง่าย เพื่อป้องกันการไหลบ่าของน้ำ การชะล้างและพังทลายของหน้าดิน ดังภาพที่ 3 และภาพที่ 4 ในบทที่ 2 -โครงการหลีกเลี่ยงกิจกรรมการปรับถมพื้นที่ในช่วงฤดูฝน และกำชับให้ผู้รับเหมาปฏิบัติตามมาตรการที่กำหนดอย่างเคร่งครัด	-
-กำหนดค่าระดับสูงต่ำของการก่อสร้างถนนจะต้องเป็นไปตามลักษณะภูมิประเทศเดิมให้มากที่สุด โดยความแตกต่างของค่าระดับก่อนและหลังการก่อสร้างต้องไม่เกินกว่า 2.00 เมตร จากสภาพภูมิประเทศเดิม เว้นแต่มีเหตุผลความจำเป็นทางด้านวิศวกรรม โดยให้เป็นไปตามข้อบังคับคณะกรรมการ การนิคมอุตสาหกรรมแห่งประเทศไทย ว่าด้วยมาตรฐานระบบสาธารณูปโภค สิ่งอำนวยความสะดวกและบริการ สำหรับนิคมอุตสาหกรรมเชิงนิเวศ พ.ศ. 2557	-ในการก่อสร้างถนนโครงการกำหนดค่าระดับสูงต่ำของการก่อสร้างถนนเป็นไปตามลักษณะภูมิประเทศเดิม โดยความแตกต่างของค่าระดับก่อนและหลังการก่อสร้างไม่เกินกว่า 2.00 เมตร จากสภาพภูมิประเทศเดิม และเป็นไปตามข้อบังคับคณะกรรมการการนิคมอุตสาหกรรมแห่งประเทศไทย ว่าด้วยมาตรฐานระบบสาธารณูปโภคสิ่งอำนวยความสะดวกและบริการ สำหรับนิคมอุตสาหกรรมเชิงนิเวศ พ.ศ. 2557	-
2. คุณภาพอากาศ -กำหนดให้บริษัทรับเหมาฉีดพรมน้ำในพื้นที่ผิวก่อสร้างที่อาจมีการฟุ้งกระจายของฝุ่นละออง อย่างน้อยวันละ 2 ครั้ง ในช่วงเช้า-บ่าย (โดยเฉพาะช่วงที่ฝนไม่ตก) -กำหนดให้รถบรรทุกดินและวัสดุก่อสร้างต้องใช้ผ้าคลุมในส่วนบรรทุก เพื่อป้องกันการฟุ้งกระจายและร่วงหล่นบนถนน	-โครงการมีการฉีดพรมน้ำในช่วงที่เปิดหน้าดินเพื่อลดการฟุ้งกระจายของฝุ่นละออง วันละ 2 ครั้ง (เช้า-บ่าย) ดังภาพที่ 5 ในบทที่ 2 -ในช่วงเดือนกรกฎาคม-ธันวาคม พ.ศ. 2565 การก่อสร้างของโครงการมีการบรรทุกดินแค่ภายในพื้นที่โครงการโดยไม่มีรถบรรทุกดินออกนอกพื้นที่โครงการแต่อย่างใด สำหรับรถบรรทุกขนส่งวัสดุก่อสร้างที่เข้ามาในพื้นที่โครงการได้มีการปิดคลุมเพื่อป้องกันเศษวัสดุร่วงหล่นไว้เรียบร้อยแล้ว ดังภาพที่ 6 ในบทที่ 2	-

ตารางที่ 2.2-2 ผลการปฏิบัติตามมาตรการป้องกันและแก้ไขผลกระทบสิ่งแวดล้อม (ระยะก่อสร้าง) ประจำเดือนกรกฎาคม-ธันวาคม พ.ศ. 2565 (ต่อ)

มาตรการป้องกันและแก้ไขผลกระทบสิ่งแวดล้อม	ผลการดำเนินการตามมาตรการฯ	ปัญหา/อุปสรรค
-ควบคุมและจำกัดความเร็วยานพาหนะที่ใช้ขนส่งวัสดุอุปกรณ์ก่อสร้างบริเวณพื้นที่ก่อสร้างให้ไม่เกิน 30 กิโลเมตรต่อชั่วโมง	-โครงการกำหนดให้บริษัทรับเหมาควบคุมและจำกัดความเร็วยานพาหนะที่ใช้ขนส่งวัสดุอุปกรณ์ก่อสร้างบริเวณพื้นที่ก่อสร้างไม่เกิน 30 กิโลเมตรต่อชั่วโมง เพื่อลดฝุ่นละอองและการเกิดอุบัติเหตุ พร้อมทั้งติดตั้งป้ายเตือนในบริเวณพื้นที่ก่อสร้างเรียบร้อยแล้ว ดังภาพที่ 7 ในบทที่ 2	-
-บำรุงรักษาเครื่องยนต์หรือเครื่องจักรที่ใช้ในการก่อสร้างตามอายุการใช้งานและจัดทำแผนการตรวจสอบและแผนซ่อมบำรุงในเชิงป้องกัน	-โครงการกำหนดให้บริษัทผู้รับเหมาตรวจสอบบำรุงรักษา และตรวจสภาพเครื่องยนต์/เครื่องจักรที่ใช้ในการก่อสร้าง ตามคู่มือแนะนำการบำรุงรักษาของแต่ละเครื่องจักรอย่างเคร่งครัด ดังภาคผนวก ข-3	-
-ห้ามทำการเผาทำลายเศษวัสดุก่อสร้างภายในพื้นที่ก่อสร้าง	-โครงการไม่มีการเผาทำลายเศษวัสดุก่อสร้างภายในพื้นที่ก่อสร้าง พร้อมห้ามมิให้บริษัทรับเหมาเผาทำลายเศษวัสดุก่อสร้างภายในพื้นที่ก่อสร้างโดยเด็ดขาด โดยการแจ้งผ่านการอบรมคนงาน และกำชับให้คนงานปฏิบัติตามอย่างเคร่งครัด พร้อมทั้งติดตั้งป้ายเตือนในบริเวณพื้นที่ก่อสร้างเรียบร้อยแล้ว ดังภาพที่ 8 และ 18 ในบทที่ 2	-
-จัดเตรียมอุปกรณ์ป้องกันฝุ่นละอองสำหรับคนงานที่อยู่ในบริเวณพื้นที่ก่อสร้างให้เพียงพอ	-โครงการได้จัดเตรียมอุปกรณ์ป้องกันอันตรายจากฝุ่นละอองให้กับผู้รับเหมา เช่น ผ้าปิดจมูก แว่นตานิรภัย สำหรับคนงานที่ปฏิบัติงานในบริเวณพื้นที่ก่อสร้างไว้เรียบร้อยแล้ว ดังภาพที่ 9 และ 10 ในบทที่ 2 และภาคผนวก ข-14	-
-การเปิดพื้นที่ก่อสร้างต้องดำเนินการในการเปิดพื้นที่ให้น้อยที่สุดโดยไม่เกิน 10 ไร่ จากนั้นผู้รับเหมาก่อสร้างต้องดำเนินการบดอัดดินให้เรียบร้อยแล้วเปิดพื้นที่ส่วนอื่นๆ เพื่อลดการฟุ้งกระจายของฝุ่นละอองในบรรยากาศ	-โครงการดำเนินการเปิดหน้าดินไม่เกิน 10 ไร่ และมีการบดอัดดินให้แน่นก่อนดำเนินการเปิดพื้นที่ส่วนอื่นๆ เพื่อลดการฟุ้งกระจายของฝุ่นละออง ดังภาพที่ 2 และภาพที่ 3 ในบทที่ 2	-

ตารางที่ 2.2-2 ผลการปฏิบัติตามมาตรการป้องกันและแก้ไขผลกระทบสิ่งแวดล้อม (ระยะก่อสร้าง) ประจำเดือนกรกฎาคม-ธันวาคม พ.ศ. 2565 (ต่อ)

มาตรการป้องกันและแก้ไขผลกระทบสิ่งแวดล้อม	ผลการดำเนินการตามมาตรการฯ	ปัญหา/อุปสรรค
-กรณีมีวัสดุก่อสร้างร่วงหล่นภายในพื้นที่ก่อสร้าง พื้นที่ใกล้เคียงโดยรอบหรือเส้นทางที่ใช้ขนส่ง และอาจทำให้เกิดฝุ่นละออง ให้ผู้รับเหมาก่อสร้างจะต้องทำการเก็บวัสดุก่อสร้างที่ร่วงหล่นขึ้นมาทันที รวมทั้งทำความสะอาดในบริเวณพื้นที่ดังกล่าวให้เรียบร้อย เพื่อไม่ให้เกิดการกีดขวางการใช้เส้นทางหรือความสกปรกในบริเวณต่างๆ	-โครงการกำชับรถบรรทุกทุกคันที่เข้ามาในพื้นที่โครงการ ให้ทำการปิดคลุมรถบรรทุกทุกครั้งเพื่อป้องกันการร่วงหล่นของวัสดุอุปกรณ์บนเส้นทางขนส่ง และมีเจ้าหน้าที่ทำความสะอาดกรณีมีเศษวัสดุตกหล่น ดังภาพที่ 6 และภาพที่ 11 ในบทที่ 2	-
3. ระดับเสียง -งดกิจกรรมการก่อสร้างที่ก่อให้เกิดเสียงดังในช่วงเวลากลางคืน (19.00–07.00 น.)	-โครงการกำหนดให้บริษัทรับเหมาก่อสร้างโครงการที่ก่อให้เกิดเสียงดังในช่วงเวลากลางคืน (19.00-07.00 น.) พร้อมทั้งติดตั้งป้ายเตือนในบริเวณพื้นที่ก่อสร้างเรียบร้อยแล้ว ดังภาพที่ 12 และภาพที่ 18 ในบทที่ 2	-
-ปฏิบัติตามคู่มือการบำรุงรักษาเครื่องมือและอุปกรณ์อย่างต่อเนื่อง ตลอดจนซ่อมแซมดูแลรักษาให้อยู่ในสภาพดีตลอดเวลา และบำรุงรักษาเครื่องจักรกลตามระยะเวลาที่กำหนด	-โครงการกำหนดให้บริษัทผู้รับเหมาดำเนินการบำรุงรักษาเครื่องมือและอุปกรณ์ที่ใช้ในการก่อสร้าง ตามคู่มือแนะนำการบำรุงรักษาเพื่อให้อยู่ในสภาพดีและพร้อมใช้งาน ดังภาคผนวก ข-3	-
-จัดเตรียมอุปกรณ์ป้องกันเสียง เช่น ที่อุดหู (ear plug) หรือที่ครอบหู (ear muff) ให้กับคนงานก่อสร้างที่ทำงานในบริเวณที่มีเสียงดังอย่างพอเพียง	-โครงการมีการจัดเตรียมอุปกรณ์ป้องกันเสียงดัง เช่น ที่อุดหู (ear plug) หรือที่ครอบหู (ear muff) สำหรับคนงานก่อสร้างในระหว่างปฏิบัติงานในพื้นที่ที่มีระดับเสียงดังมากกว่า 85 เดซิเบลเอ อย่างเพียงพอ ดังภาพที่ 9 ในบทที่ 2 และภาคผนวก ข-14	-
-กำหนดแผนการดำเนินการก่อสร้างให้ชัดเจน โดยหลีกเลี่ยงกิจกรรมที่ก่อให้เกิดเสียงดังในเวลาพร้อมกัน	-โครงการกำหนดให้บริษัทรับเหมามีการกำหนดแผนการก่อสร้างโดยหลีกเลี่ยงกิจกรรมที่ก่อให้เกิดเสียงดังในเวลาพร้อมกัน เพื่อลดผลกระทบด้านเสียง พร้อมทั้งติดตั้งป้ายเตือนในบริเวณพื้นที่ก่อสร้างเรียบร้อยแล้ว ดังภาพที่ 12 และ 18 ในบทที่ 2 และดังภาคผนวก ข	-
-ประชาสัมพันธ์กับชุมชนที่อยู่ใกล้เคียงให้รับทราบเกี่ยวกับกิจกรรมการก่อสร้างโครงการก่อนการก่อสร้าง และตลอดช่วงเวลาที่กิจกรรมทำให้เกิดเสียงดัง	-โครงการมีเจ้าหน้าที่ชุมชนสัมพันธ์ประจำโครงการ ประสานงาน และประชาสัมพันธ์กับชุมชนที่อยู่ใกล้เคียงโครงการให้รับทราบเกี่ยวกับกิจกรรมก่อสร้างโครงการ สำหรับแผนงานการประชาสัมพันธ์โครงการแสดงดังภาคผนวก ข-4 และภาพที่ 13 ในบทที่ 2	-

ตารางที่ 2.2-2 ผลการปฏิบัติตามมาตรการป้องกันและแก้ไขผลกระทบสิ่งแวดล้อม (ระยะก่อสร้าง) ประจำเดือนกรกฎาคม-ธันวาคม พ.ศ. 2565 (ต่อ)

มาตรการป้องกันและแก้ไขผลกระทบสิ่งแวดล้อม	ผลการดำเนินการตามมาตรการฯ	ปัญหา/อุปสรรค
4. คุณภาพน้ำ -กำหนดให้บริษัทรับเหมาก่อสร้างจัดให้มีห้องส้วมที่ถูกสุขลักษณะโดยมีอัตราส่วนไม่น้อยกว่า 1 ห้องต่อจำนวนคนงาน 20 คน	-ในช่วงเดือนกรกฎาคม-ธันวาคม พ.ศ. 2565 ที่ผ่านมามีโครงการมีจำนวนคนงานเข้ามาทำงานในพื้นที่ก่อสร้างโครงการประมาณ 20-56 คน (คนงานสูงสุด 56 คน เป็นบางช่วงเวลา) โดยโครงการได้จัดมีห้องน้ำห้องส้วมสำหรับคนงานก่อสร้างที่มีลักษณะมิดชิดจำนวน 3 ห้อง (ชาย 2 ห้อง และหญิง 1 ห้อง) ไว้รองรับเรียบร้อยแล้ว ซึ่งพอเพียงต่อคนงานทั้งหมด ดังภาพที่ 14 ในบทที่ 2	-
-จัดให้มีระบบบำบัดน้ำเสียแบบสำเร็จรูปเพื่อบำบัดน้ำเสียที่เกิดขึ้นจากห้องส้วม และกำหนดให้มีการรวบรวมสิ่งปฏิกูลที่เกิดขึ้นส่งให้หน่วยงานที่ได้รับอนุญาตรับไปกำจัดต่อไป	-โครงการติดตั้งระบบบำบัดน้ำเสียแบบสำเร็จรูปเพื่อบำบัดน้ำเสียที่เกิดขึ้นจากห้องส้วม ดังภาพที่ 15 ในบทที่ 2 โดยในช่วงเดือนกรกฎาคม-ธันวาคม พ.ศ. 2565 ที่ผ่านมามีโครงการยังไม่มีมีการส่งสิ่งปฏิกูลให้หน่วยงานที่ได้รับอนุญาตรับไปกำจัด	-
-กำหนดให้มีระบบบำบัดน้ำเสียแบบสำเร็จรูปที่สามารถรองรับน้ำเสียจากกิจกรรมของคนงานก่อสร้างไม่น้อยกว่า 10 ลูกบาศก์เมตร/วัน อีกทั้งจัดให้มีบ่อบำบัดน้ำทิ้งที่ผ่านการบำบัดแล้วมีขนาดไม่น้อยกว่า 10 ลูกบาศก์เมตร หรือสามารถเก็บกักน้ำทิ้งได้ไม่น้อยกว่า 1 วัน	-โครงการติดตั้งระบบบำบัดน้ำเสียสำเร็จรูปชนิดเติมอากาศ เพื่อรองรับน้ำเสียจากกิจกรรมของคนงานก่อสร้างไม่น้อยกว่า 10 ลูกบาศก์เมตร/วัน สำหรับบ่อบำบัดน้ำทิ้งที่ผ่านการบำบัดแล้วมีขนาดไม่น้อยกว่า 10 ลูกบาศก์เมตร หรือสามารถเก็บกักน้ำทิ้งได้ไม่น้อยกว่า 1 วัน ดังภาพที่ 15 และภาพที่ 16 ในบทที่ 2	-
-จัดให้มีรางระบายน้ำชั่วคราวและตะแกรงดักขยะในพื้นที่โครงการและไม่ให้ระบายน้ำลงสู่แหล่งน้ำสาธารณะโดยตรง	-ในช่วงเดือนกรกฎาคม-ธันวาคม พ.ศ. 2565 โครงการได้ทำการก่อสร้างรางระบายน้ำฝนถาวรเพื่อรวบรวมน้ำฝนลงบ่อบำบัดน้ำของโครงการโดยไม่มีการปล่อยออกสู่ทางน้ำสาธารณะ ดังภาพที่ 17 และภาพที่ 33 ในบทที่ 2	-
-จัดให้มีพื้นที่สำหรับล้างอุปกรณ์ เครื่องมือ เครื่องจักร และล้อรถในพื้นที่ก่อสร้าง และรวบรวมน้ำเสียลงสู่บ่อดักตะกอน	-ในช่วงเดือนกรกฎาคม-ธันวาคม พ.ศ. 2565 โครงการได้จัดเตรียมพื้นที่สำหรับการล้างอุปกรณ์ เครื่องมือ เครื่องจักรและล้อรถในพื้นที่โครงการ ดังภาพที่ 19 ในบทที่ 2	-

ตารางที่ 2.2-2 ผลการปฏิบัติตามมาตรการป้องกันและแก้ไขผลกระทบสิ่งแวดล้อม (ระยะก่อสร้าง) ประจำเดือนกรกฎาคม-ธันวาคม พ.ศ. 2565 (ต่อ)

มาตรการป้องกันและแก้ไขผลกระทบสิ่งแวดล้อม	ผลการดำเนินการตามมาตรการฯ	ปัญหา/อุปสรรค
-นำน้ำทิ้งในบ่อดักตะกอนจากกิจกรรมก่อสร้างกลับมาใช้ประโยชน์ เช่น การฉีดพรมถนนทางเข้าโครงการและพื้นที่ก่อสร้าง หรือรดน้ำต้นไม้ในพื้นที่โครงการ	-โครงการได้ทำการติดตั้งบ่อดักตะกอน จากกิจกรรมการก่อสร้างกลับมาใช้ประโยชน์ เช่น การฉีดพรมถนนทางเข้าโครงการและพื้นที่ก่อสร้าง ดังภาพที่ 5 ในบทที่ 2 หรือรดน้ำต้นไม้ในพื้นที่โครงการ ดังภาพที่ 50 ในบทที่ 2	-
5. ทรัพยากรน้ำใช้ -กำหนดให้บริษัทรับเหมาเป็นผู้จัดหาน้ำใช้สำหรับกิจกรรมการก่อสร้างอย่างเพียงพอ	-บริษัทรับเหมา มีการจัดเตรียมถังน้ำสำรอง จำนวน 1 ถัง ซึ่งมีความเพียงพอสำหรับกิจกรรมการก่อสร้างในปัจจุบัน ดังภาพที่ 21 ในบทที่ 2	-
-กำหนดให้บริษัทรับเหมาจัดเตรียมน้ำดื่มที่สะอาดและถูกสุขลักษณะให้คนงานก่อสร้างอย่างเพียงพอ	-บริษัทรับเหมา มีการจัดเตรียมน้ำดื่มสะอาดและถูกสุขลักษณะให้คนงานก่อสร้างอย่างเพียงพอ ดังภาพที่ 22 ในบทที่ 2	-
-ควบคุมให้บริษัทรับเหมาต้องจัดให้มีระบบถังน้ำสำรองที่มีปริมาตรความจุเพื่อให้เพียงพอสำหรับกิจกรรมการก่อสร้างได้ไม่น้อยกว่า 3 วัน หรือมีปริมาตรการเก็บพักไม่น้อยกว่า 105 ลูกบาศก์เมตร	-บริษัทรับเหมา มีการจัดเตรียมถังน้ำสำรอง จำนวน 1 ถัง ซึ่งมีความเพียงพอสำหรับกิจกรรมการก่อสร้างในปัจจุบัน ดังภาพที่ 21 ในบทที่ 2	-
6. การคมนาคมขนส่ง -หลีกเลี่ยงการขนส่งวัสดุก่อสร้างในช่วงเวลาเร่งด่วน ได้แก่ ช่วงเวลา 07.00-09.00 น. และ 17.00-19.00 น.	-โครงการกำหนดให้รถบรรทุกขนส่งวัสดุก่อสร้างในช่วงเวลา 10.00-16.00 น. เท่านั้นซึ่งอยู่นอกช่วงเวลาเร่งด่วนตามข้อกำหนดด้านการจราจร เพื่อลดปัญหาจราจรติดขัด ดังภาพที่ 18 ในบทที่ 2	-
-กำหนดเส้นทางการขนส่งโดยหลีกเลี่ยงแหล่งชุมชนให้มากที่สุด โดยกำหนดให้ใช้ถนน ขบ.2030 (เขาไผ่-เนินหนึ่ง-หนองผักหวาน) เป็นเส้นทางหลัก	-โครงการกำหนดเส้นทางการขนส่งโดยให้ใช้ถนน ขบ.2030 (เขาไผ่-เนินหนึ่ง-หนองผักหวาน) เป็นเส้นทางหลักในการขนส่งวัสดุอุปกรณ์การก่อสร้าง	-
-ประสานและสนับสนุนหน่วยงานที่เกี่ยวข้องเพื่อดูแลการจราจรในช่วงชั่วโมงเร่งด่วนบริเวณแหล่งชุมชนและพื้นที่อ่อนไหว เช่น บริเวณโรงเรียน ทางแยกต่างๆ	-ปัจจุบันโครงการได้ดำเนินการประสานและสนับสนุนหน่วยงานที่เกี่ยวข้องเพื่อดูแลการจราจรบริเวณแหล่งชุมชนพื้นที่อ่อนไหวในช่วงชั่วโมงเร่งด่วนเรียบร้อยแล้ว	-

ตารางที่ 2.2-2 ผลการปฏิบัติตามมาตรการป้องกันและแก้ไขผลกระทบสิ่งแวดล้อม (ระยะก่อสร้าง) ประจำปีเดือนกรกฎาคม-ธันวาคม พ.ศ. 2565 (ต่อ)

มาตรการป้องกันและแก้ไขผลกระทบสิ่งแวดล้อม	ผลการดำเนินการตามมาตรการฯ	ปัญหา/อุปสรรค
-กำหนดให้รถบรรทุกที่จะวิ่งเข้า-ออกพื้นที่โครงการช่วงก่อสร้างที่ขนส่งวัสดุและอุปกรณ์ก่อสร้างต้องมีการปกคลุมด้วยผ้าใบอย่างมิดชิด	-โครงการมีการกำชับรถบรรทุกทุกคันที่เข้ามาในพื้นที่โครงการ ให้ทำการปิดคลุมทุกครั้งเพื่อป้องกันการรบกวนของวัสดุอุปกรณ์บนเส้นทางขนส่ง ดังภาพที่ 6 ในบทที่ 2	-
-จัดให้มีเจ้าหน้าที่เพื่ออำนวยความสะดวกของรถขนส่งบริเวณทางเข้าออกพื้นที่โครงการ	-โครงการจัดให้มีเจ้าหน้าที่ทำหน้าที่อำนวยความสะดวกบริเวณทางเข้าออกพื้นที่โครงการ ดังภาพที่ 23 ในบทที่ 2	-
-จัดให้มีไฟส่องสว่างบริเวณทางเข้า-ออกพื้นที่ก่อสร้างโครงการ	-โครงการติดตั้งระบบไฟส่องสว่างบริเวณทางเข้า-ออก พื้นที่ก่อสร้าง ดังภาพที่ 24 ในบทที่ 2	-
-กำหนดให้มีการควบคุมและตรวจสอบน้ำหนักการบรรทุกให้สอดคล้องตามที่กฎหมายกำหนด	-โครงการแจ้งบริษัทผู้รับเหมาฯ กำชับผู้ขับรถบรรทุกปฏิบัติตามพระราชบัญญัติการจราจรทางบกอย่างเคร่งครัด	-
-กำหนดให้รถบรรทุกที่เกี่ยวข้องกับกิจกรรมก่อสร้างโครงการติดหมายเลขโทรศัพท์ที่สามารถเห็นได้อย่างชัดเจนเพื่อเป็นช่องทางในการร้องเรียนและควบคุมการปฏิบัติงานของพนักงานขับรถ	-โครงการแจ้งบริษัทผู้รับเหมาฯ ให้ทำการติดหมายเลขโทรศัพท์บริเวณด้านข้างของรถบรรทุกทุกคันที่เกี่ยวข้องกับกิจกรรมการก่อสร้าง เพื่อให้ผู้ที่ได้รับผลกระทบจากรถของโครงการ สามารถติดต่อได้สะดวก ดังภาพที่ 25 ในบทที่ 2	-
-กำหนดให้บริษัทผู้รับเหมาจะต้องกวดขันพนักงานขับรถให้ปฏิบัติตามกฎจราจรอย่างเคร่งครัด	-โครงการแจ้งบริษัทผู้รับเหมาฯ กำชับผู้ขับรถบรรทุกปฏิบัติตามพระราชบัญญัติการจราจรทางบกอย่างเคร่งครัด	-
-กำหนดให้มีการตรวจสอบสภาพรถขนส่งตามคู่มือการบำรุงรักษาตลอดอายุการดำเนินการ	-บริษัทผู้รับเหมาฯ มีการตรวจสอบสภาพรถขนส่งเป็นประจำตามคู่มือการบำรุงรักษา ดังภาพที่ 44 ในบทที่ 2	-
-ประสานงานกับหน่วยงานที่เกี่ยวข้อง เช่น องค์การบริหารส่วนท้องถิ่น กรมทางหลวงหรือแขวงทางหลวงเพื่อให้ทราบถึงปริมาณจราจรที่เพิ่มขึ้นจากโครงการ เพื่อเตรียมวางแผนการจัดการด้านคมนาคมในอนาคต	-โครงการดำเนินการประสานงานกับหน่วยงานที่เกี่ยวข้อง เพื่อให้ทราบถึงปริมาณจราจรที่เพิ่มขึ้นจากโครงการ เพื่อวางแผนการจัดการด้านคมนาคมในอนาคต	-

ตารางที่ 2.2-2 ผลการปฏิบัติตามมาตรการป้องกันและแก้ไขผลกระทบสิ่งแวดล้อม (ระยะก่อสร้าง) ประจำเดือนกรกฎาคม-ธันวาคม พ.ศ. 2565 (ต่อ)

มาตรการป้องกันและแก้ไขผลกระทบสิ่งแวดล้อม	ผลการดำเนินการตามมาตรการฯ	ปัญหา/อุปสรรค
มาตรการป้องกันเกี่ยวกับการวางท่อลอดถนนเขาไผ่-เนินหนึ่ง-หนองผักหนาม -ประชาสัมพันธ์ให้กับผู้สัญจร/ประชาชนทราบล่วงหน้าก่อนเริ่มก่อสร้างวางท่อลอดถนนสาย ขบ.2030 (เขาไผ่-เนินหนึ่ง-หนองผักหนาม) อย่างน้อย 30 วัน	-โครงการมีการประชาสัมพันธ์ให้กับผู้สัญจร/ประชาชนทราบล่วงหน้าก่อนเริ่มก่อสร้างวางท่อลอดถนนสาย ขบ.2030 (เขาไผ่-เนินหนึ่ง-หนองผักหนาม) ซึ่งปัจจุบันดำเนินการเสร็จเรียบร้อยแล้ว ดังภาพที่ 13 ในบทที่ 2	-
-กำหนดให้การดำเนินการวางท่อลอดถนนสาย ขบ.2030 (เขาไผ่-เนินหนึ่ง-หนองผักหนาม) ครั้งละ 1 ช่องทางจราจร ทั้งนี้ต้องให้รถสามารถสัญจรผ่านได้อย่างน้อย 1 ช่องทาง และต้องเร่งดำเนินการวางท่อลอดให้แล้วเสร็จโดยเร็วเพื่อลดผลกระทบต่อการจราจรและความปลอดภัย	-โครงการดำเนินการวางท่อลอดถนนสาย ขบ.2030 (เขาไผ่-เนินหนึ่ง-หนองผักหนาม) ครั้งละ 1 ช่องทางจราจร โดยดำเนินการวางท่อแล้วเสร็จเรียบร้อยแล้ว ดังภาพที่ 26 ในบทที่ 2	-
-ติดตั้งป้ายแจ้งการก่อสร้าง เครื่องหมายจราจร และป้ายเตือนก่อนถึงจุดการก่อสร้างวางท่อลอดถนนสาย ขบ.2030 เป็นระยะๆ ทั้งนี้ ให้ติดเครื่องหมายแจ้งเตือนก่อนถึงจุดก่อสร้างอย่างน้อย 150 เมตร	-โครงการติดตั้งป้ายแจ้งการก่อสร้าง เครื่องหมายจราจร และป้ายเตือนก่อนถึงจุดการก่อสร้างวางท่อลอดถนนสาย ขบ.2030 เป็นระยะๆ ทั้งนี้โครงการดำเนินการวางท่อแล้วเสร็จเรียบร้อยแล้ว ดังภาพที่ 26 และภาพที่ 27 ในบทที่ 2	-
-จัดให้มีแผงกัน กรวย เครื่องหมายจราจรบนผิวทาง ป้ายเตือน ไฟกระพริบและสัญญาณธงเพื่อใช้ปิดกั้น เตือนและลดช่องทางการจราจรก่อนถึงพื้นที่ก่อสร้างวางท่อลอดถนนสาย ขบ.2030	-โครงการจัดให้มีแผงกัน กรวย เครื่องหมายจราจรบนผิวทาง ป้ายเตือน ไฟกระพริบและสัญญาณธง เพื่อใช้ปิดกั้น เตือนและลดช่องทางการจราจรก่อนถึงพื้นที่ก่อสร้างวางท่อลอดถนนสาย ขบ.2030 ทั้งนี้โครงการดำเนินการวางท่อแล้วเสร็จเรียบร้อยแล้ว ดังภาพที่ 26-32 ในบทที่ 2	-
-เมื่อดำเนินการวางท่อลอดถนนสาย ขบ.2030 แล้วเสร็จ ต้องปรับปรุงพื้นที่เพื่อคืนสภาพเดิมโดยเร็ว และเป็นไปตามมาตรฐานของหน่วยงานที่เกี่ยวข้อง	-โครงการกำหนดให้บริษัทรับเหมาปรับปรุงพื้นที่คืนสภาพเดิมโดยไวและเป็นไปตามมาตรฐานของหน่วยงานที่เกี่ยวข้องหลังจากวางท่อลอดถนนสาย ขบ.2030 เสร็จเรียบร้อยแล้ว ดังภาพที่ 26 ในบทที่ 2	-
7. การระบายน้ำและการควบคุมน้ำท่วม -จัดสร้างบ่อหน่วงน้ำและรางระบายน้ำชั่วคราวเป็นลำดับแรกในการพัฒนาพื้นที่หรือเริ่มก่อสร้างโครงการซึ่งเป็นผลกระทบต่อการระบายน้ำที่อาจเปลี่ยนแปลงไปจากกิจกรรมการก่อสร้างโครงการ	-โครงการมีการขุดบ่อหน่วงน้ำและขุดรางระบายน้ำชั่วคราวก่อนพัฒนาพื้นที่โครงการเพื่อป้องกันผลกระทบต่อการระบายน้ำที่อาจเปลี่ยนแปลงไปจากกิจกรรมการก่อสร้างโครงการเรียบร้อยแล้ว ดังภาพที่ 20 และภาพที่ 33 ในบทที่ 2	-

ตารางที่ 2.2-2 ผลการปฏิบัติตามมาตรการป้องกันและแก้ไขผลกระทบสิ่งแวดล้อม (ระยะก่อสร้าง) ประจำเดือนกรกฎาคม-ธันวาคม พ.ศ. 2565 (ต่อ)

มาตรการป้องกันและแก้ไขผลกระทบสิ่งแวดล้อม	ผลการดำเนินการตามมาตรการฯ	ปัญหา/อุปสรรค
-จัดให้มีตะแกรงดักขยะและบ่อดักตะกอนเพื่อบำบัดน้ำฝนจากโครงการในช่วงก่อสร้างโดยให้สอดคล้องตามระยะที่มีการพัฒนาพื้นที่ดิน	-โครงการจัดให้มีตะแกรงดักขยะและบ่อดักตะกอนในพื้นที่โครงการ สำหรับน้ำฝนที่ตกภายในพื้นที่โครงการมีการรวบรวมลงสู่บ่อหน่วงน้ำโดยไม่มีการปล่อยออกสู่ทางน้ำสาธารณะแต่อย่างใด ดังภาพที่ 20 และภาพที่ 33 ในบทที่ 2	-
-ขุดลอกตะกอนดินและเศษวัสดุก่อสร้างออกจากรางระบายน้ำเมื่อพบการสะสม	-ในช่วงเดือนกรกฎาคม-ธันวาคม พ.ศ. 2565 ที่ผ่านมามีโครงการทำการขุดลอกตะกอนดินในรางระบายน้ำเรียบร้อยแล้ว ดังภาพที่ 36 ในบทที่ 2	-
-จัดให้มีบ่อดักตะกอนภายในพื้นที่โครงการตามระยะที่มีการพัฒนาพื้นที่ดินเพื่อแยกตะกอนออกจากน้ำฝนก่อนระบายออกภายนอก	-โครงการติดตั้งบ่อดักตะกอนภายในพื้นที่โครงการ สำหรับน้ำฝนที่ตกภายในพื้นที่ปัจจุบันมีการรวบรวมลงสู่บ่อหน่วงน้ำโดยไม่มีการปล่อยออกสู่ทางน้ำสาธารณะแต่อย่างใด ดังภาพที่ 20 และภาพที่ 33 ในบทที่ 2	-
8. การจัดการมูลฝอย -กำหนดให้บริษัทรับเหมาจัดให้มีถังรองรับมูลฝอยที่เกิดขึ้นแบบแยกประเภทกระจายไปตามพื้นที่ก่อสร้างและตามกิจกรรมต่างๆ อย่างเพียงพอและเหมาะสมกับปริมาณขยะมูลฝอยที่เกิดขึ้น และดูแลไม่ให้มีเศษมูลฝอยตกค้างตามพื้นที่โครงการ	-โครงการมีการจัดเตรียมถังรองรับมูลฝอยเกิดขึ้นจากคนงานก่อสร้างแบบแยกประเภทเพื่อรองรับปริมาณมูลฝอย และมีผู้ดูแลรวบรวมขยะที่เกิดขึ้นในพื้นที่โครงการ และติดต่อให้องค์การบริหารส่วนตำบลหางสูง เข้ามารับไปกำจัดทุกวันอังคารและวันพฤหัสบดี ดังภาพที่ 34 และภาพที่ 35 ในบทที่ 2	-
-แยกเศษวัสดุที่เกิดจากการก่อสร้างและมูลฝอย/สิ่งปฏิกูลจากกิจกรรมของคนงานออกจากกัน ซึ่งต้องจัดเก็บในภาชนะให้เป็นระเบียบและต้องเป็นแบบที่มีฝาปิดมิดชิด	-โครงการกำชับให้บริษัทผู้รับเหมาจัดเก็บวัสดุที่เกิดจากการก่อสร้างในภาชนะรองรับที่จัดเตรียมไว้สำหรับมูลฝอยและมีผู้ดูแลรวบรวมขยะที่เกิดขึ้นจากกิจกรรมของคนงานรวบรวมใส่ถังรองรับมูลฝอยแบบแยกประเภท และติดต่อให้องค์การบริหารส่วนตำบลหางสูง เข้ามารับไปกำจัดทุกวันอังคารและวันพฤหัสบดี โดยห้ามทิ้งวัสดุเหลือใช้และมูลฝอย/สิ่งปฏิกูลรวมกันโดยเด็ดขาด ดังภาพที่ 34 และภาพที่ 35 ในบทที่ 2	-

ตารางที่ 2.2-2 ผลการปฏิบัติตามมาตรการป้องกันและแก้ไขผลกระทบสิ่งแวดล้อม (ระยะก่อสร้าง) ประจำเดือนกรกฎาคม-ธันวาคม พ.ศ. 2565 (ต่อ)

มาตรการป้องกันและแก้ไขผลกระทบสิ่งแวดล้อม	ผลการดำเนินการตามมาตรการฯ	ปัญหา/อุปสรรค
-จัดให้มีผู้รับผิดชอบเพื่อดูแลการรวบรวมขยะมูลฝอยที่เกิดขึ้นโดยเฉพาะ กล่าวคือ ดูแล/ควบคุมให้มีการคัดแยกมูลฝอยที่เกิดขึ้นในช่วงก่อสร้าง พร้อมทั้งมีหน้าที่ประสานงานเพื่อจำหน่ายมูลฝอยที่สามารถนำกลับมาใช้ประโยชน์ได้ให้กับผู้รับซื้อที่ได้รับอนุญาต หรือติดต่อให้หน่วยงานท้องถิ่นที่มีศักยภาพมารับมูลฝอยที่ไม่สามารถนำกลับมาใช้ประโยชน์ได้เพื่อนำไปกำจัดอย่างถูกหลักวิชาการ	-โครงการจัดให้มีพนักงานทำหน้าที่รับผิดชอบในการเก็บรวบรวมขยะมูลฝอย สิ่งปฏิกูล และวัสดุที่ไม่ใช้แล้วบริเวณพื้นที่ก่อสร้าง และติดต่อหน่วยงานที่ได้รับอนุญาตเข้ามารับไปกำจัดต่อไป ดังภาพที่ 35 ในบทที่ 2	-
-อบรมและให้ความรู้ต่อคนงานก่อสร้างเกี่ยวกับการคัดแยกขยะเพื่อลดปริมาณและเสริมรายได้	-โครงการกำหนดให้บริษัทผู้รับเหมามีการอบรมให้ความรู้ต่อคนงานและให้คนงานก่อสร้างรวบรวมขยะมูลฝอยใส่ถุงขยะพลาสติก และให้ทำการคัดแยกขยะก่อนติดต่อให้องค์การบริหารส่วนตำบลหางสูงเข้ามารับไปกำจัดทุกวันอังคารและวันพฤหัสบดี ดังภาพที่ 41 ในบทที่ 2	-
-ห้ามทิ้งมูลฝอยและสิ่งปฏิกูลลงในรางระบายน้ำของโครงการ	-โครงการกำหนดให้บริษัทผู้รับเหมากำกับดูแลคนงานห้ามทิ้งมูลฝอยและสิ่งปฏิกูลลงในรางระบายน้ำของโครงการโดยเด็ดขาด ดังภาพที่ 37 ในบทที่ 2	-
9. อาชีวอนามัยและความปลอดภัย -การพิจารณาเลือกบริษัทรับเหมาจะพิจารณาการจัดการด้านความปลอดภัย ทั้งนี้สัญญาว่าจ้างระหว่างโครงการและบริษัทรับเหมาก่อสร้างจะต้องครอบคลุมวิธีการคุ้มครองความปลอดภัยและสุขภาพอนามัยของคนงานที่ปฏิบัติงานในโครงการ ซึ่งจะต้องมีรายละเอียดเกี่ยวกับกฎเกณฑ์และข้อปฏิบัติเพื่อความปลอดภัยในการทำงาน การจัดให้มีและควบคุมดูแลการใช้อุปกรณ์ป้องกันอันตรายส่วนบุคคลต่างๆ และการตรวจสอบเครื่องมือ/อุปกรณ์ทุกชนิด เพื่อความปลอดภัยในการทำงาน	-โครงการยึดถือปฏิบัติตามมาตรการกำหนดโดยพิจารณาเลือกบริษัทรับเหมาที่มีการจัดการด้านความปลอดภัย และครอบคลุมวิธีการคุ้มครองความปลอดภัยสุขภาพอนามัยของคนงานที่จะเข้ามาปฏิบัติงานในโครงการต้องมีรายละเอียดเกี่ยวกับกฎเกณฑ์และข้อปฏิบัติเพื่อความปลอดภัยในการทำงาน การจัดให้มีและควบคุมดูแลการใช้อุปกรณ์ป้องกันอันตรายส่วนบุคคลต่างๆ และการตรวจสอบเครื่องมือ/อุปกรณ์ทุกชนิด เพื่อความปลอดภัยในการทำงาน	-

ตารางที่ 2.2-2 ผลการปฏิบัติตามมาตรการป้องกันและแก้ไขผลกระทบสิ่งแวดล้อม (ระยะก่อสร้าง) ประจำปีเดือนกรกฎาคม-ธันวาคม พ.ศ. 2565 (ต่อ)

มาตรการป้องกันและแก้ไขผลกระทบสิ่งแวดล้อม	ผลการดำเนินการตามมาตรการฯ	ปัญหา/อุปสรรค
-โครงการจัดตั้งคณะกรรมการความปลอดภัยซึ่งมีหน้าที่กำหนดนโยบายและระเบียบเกี่ยวกับความปลอดภัยในช่วงก่อสร้าง รวมถึงการตรวจสอบและดูแลการปฏิบัติงานเพื่อให้สอดคล้องกับระเบียบด้านความปลอดภัย ทั้งนี้มีการกำหนดให้มีการจดบันทึกอุบัติเหตุที่เกิดขึ้นระหว่างก่อสร้าง พร้อมทั้งมีการวิเคราะห์สาเหตุและทบทวนระเบียบเกี่ยวกับความปลอดภัยเพื่อป้องกันการเกิดซ้ำ	-ในระหว่างเดือนกรกฎาคม-ธันวาคม พ.ศ. 2565 โครงการอยู่ในขั้นตอนการก่อสร้างระบบสาธารณูปโภค มีจำนวนคนงานก่อสร้างประมาณ 20-56 คน (คนงานสูงสุด 56 คน เป็นบางช่วงเวลา) โดยโครงการอยู่ระหว่างการจัดตั้งคณะกรรมการความปลอดภัย ทั้งนี้ อ้างอิงตามกฎหมายกระทรวง เรื่อง กำหนดมาตรฐานในการบริหารและการจัดการด้านความปลอดภัย อาชีวอนามัย และสภาพแวดล้อมในการทำงาน พ.ศ. 2549 ประกาศในราชกิจจานุเบกษา 21 มิถุนายน 2549 ซึ่งกำหนดให้มีจำนวนคนงานตั้งแต่ 50 คนขึ้นไปที่จะต้องดำเนินการจัดตั้งคณะกรรมการความปลอดภัย อาชีวอนามัย และสภาพแวดล้อมในการทำงานเพื่อตรวจสอบและดูแลการปฏิบัติงานของพนักงาน อย่างไรก็ตาม หากโครงการมีจำนวนคนงานตามที่กำหนดในกฎกระทรวงโครงการจะดำเนินการจัดตั้งคณะกรรมการฯ ต่อไป นอกจากนี้ โครงการได้กำหนดให้มีกฎระเบียบความปลอดภัยในการทำงานให้ผู้รับเหมาและคนงานก่อสร้างปฏิบัติตาม และมีเจ้าหน้าที่ความปลอดภัยในการทำงาน (จป.) กำกับดูแลการดำเนินงานของผู้รับเหมาให้เป็นไปตามมาตรการด้านอาชีวอนามัยและความปลอดภัยในการทำงาน (เจ้าหน้าที่ความปลอดภัยในการทำงาน (จป.)) พร้อมทั้งกำหนดให้ผู้รับเหมาจัดเตรียมอุปกรณ์ป้องกันอันตรายส่วนบุคคลให้กับคนงานก่อสร้างอย่างเพียงพอและให้ผู้รับเหมากำกับให้คนงานสวมใส่อุปกรณ์อย่างเคร่งครัดไว้ในสัญญาว่าจ้างผู้รับเหมาเรียบร้อยแล้ว ทั้งนี้ โครงการได้จัดเตรียมอุปกรณ์ป้องกันอันตรายส่วนบุคคลให้กับพนักงานของโครงการเรียบร้อยแล้ว พร้อมทั้งได้จัดให้มีเจ้าหน้าที่โครงการคอยตรวจสอบการสวมใส่อุปกรณ์ป้องกันอันตรายส่วนบุคคลของคนงานก่อสร้างอย่างสม่ำเสมอ (ดังภาคผนวก ข-5 ข-6 ข-14 และภาพที่ 9 และ 10 ในบทที่ 2)	-

ตารางที่ 2.2-2 ผลการปฏิบัติตามมาตรการป้องกันและแก้ไขผลกระทบสิ่งแวดล้อม (ระยะก่อสร้าง) ประจำเดือนกรกฎาคม-ธันวาคม พ.ศ. 2565 (ต่อ)

มาตรการป้องกันและแก้ไขผลกระทบสิ่งแวดล้อม	ผลการดำเนินการตามมาตรการฯ	ปัญหา/อุปสรรค
-จัดทำคู่มือกฎระเบียบความปลอดภัยทั่วไปสำหรับแจกจ่ายให้บริษัทรับเหมาและผู้ที่เกี่ยวข้อง	-โครงการมีการจัดทำคู่มือกฎระเบียบด้านความปลอดภัยสำหรับแจกจ่ายให้บริษัทรับเหมาและผู้ที่เกี่ยวข้อง ดังภาคผนวก ข-5	-
-จัดให้มีเจ้าหน้าที่ที่รับผิดชอบ ดูแล และควบคุมความปลอดภัยในการดำเนินงานของบริษัทรับเหมา ทั้งนี้เพื่อให้สอดคล้องกับระเบียบและข้อบังคับด้านความปลอดภัย	-โครงการมีเจ้าหน้าที่ความปลอดภัยทำหน้าที่ควบคุมความปลอดภัยในการดำเนินงานของบริษัทรับเหมาเพื่อให้สอดคล้องกับระเบียบและข้อบังคับด้านความปลอดภัย ดังภาคผนวก ข-6	-
-ควบคุมให้บริษัทรับเหมาปฏิบัติตามกฎกระทรวง กำหนดมาตรฐานในการบริหารและการจัดการด้านความปลอดภัย อาชีวอนามัย และสภาพแวดล้อมในการทำงานเกี่ยวกับงานก่อสร้าง พ.ศ. 2551 หรือกฎหมายอื่นๆ ที่เกี่ยวข้อง	-โครงการมีเจ้าหน้าที่ความปลอดภัยทำหน้าที่ควบคุมให้บริษัทรับเหมาปฏิบัติตามกฎหมายด้านความปลอดภัยในการทำงานอย่างเคร่งครัด เช่น การติดตั้งป้ายเตือนสวมใส่อุปกรณ์ป้องกันอันตรายส่วนบุคคล (PPE) และกำหนดให้พนักงานสวมใส่อุปกรณ์ป้องกันอันตรายส่วนบุคคล (PPE) ตลอดระยะเวลาปฏิบัติงาน เป็นต้น ดังภาคผนวก ข-6 ภาคผนวก ข-14 และดังภาพที่ 9 และ 10 ในบทที่ 2	-
-จัดแบ่งเขตในบริเวณพื้นที่ก่อสร้างอย่างเป็นสัดส่วน เช่น เขตก่อสร้าง เขตจัดเก็บเครื่องมือและวัสดุอุปกรณ์ เขตการซ่อมบำรุงเครื่องจักร เขตการเก็บกองวัสดุการก่อสร้าง เป็นต้น	-โครงการกำหนดให้ผู้รับเหมาก่อสร้างจัดแบ่งเขตในบริเวณพื้นที่ก่อสร้างอย่างเป็นสัดส่วน และติดตั้งป้ายเตือนอันตรายบริเวณพื้นที่ก่อสร้างบริเวณที่มีการติดตั้งเครื่องจักรและเขตหวงห้าม ซึ่งสามารถมองเห็นได้ชัดเจน ดังภาพที่ 11 27 และ 38 ในบทที่ 2	-
-กำหนดให้บริษัทรับเหมากำหนดเขตพื้นที่ควบคุมเพื่อให้คนงานก่อสร้างสวมอุปกรณ์ความปลอดภัยที่เหมาะสมกับประเภทของงาน	-บริษัทผู้รับเหมาติดตั้งป้ายเตือนให้คนงานสวมใส่อุปกรณ์ป้องกันอันตรายส่วนบุคคลก่อนเข้าปฏิบัติงานในพื้นที่ที่อาจเกิดอันตราย ดังภาพที่ 27 และ 38 ในบทที่ 2	-
-ควบคุมให้บริษัทรับเหมาจัดระเบียบบริเวณพื้นที่ก่อสร้างโดยประยุกต์ใช้หลักการของ House keeping	-โครงการกำชับให้บริษัทรับเหมาประยุกต์ใช้หลักการของ House keeping ในการจัดระเบียบบริเวณพื้นที่ก่อสร้าง เช่น ทำความสะอาดเครื่องมืออุปกรณ์ต่างๆ หลังจากใช้งานเสร็จ และจัดเก็บอย่างเป็นระเบียบ เป็นต้น	-
-กำหนดให้บริษัทรับเหมาติดป้ายสัญลักษณ์และป้ายเตือนภัยในบริเวณที่อาจเกิดอันตราย ทั้งนี้ป้ายสัญลักษณ์และป้ายเตือนข้างต้นต้องมีขนาดเหมาะสมและสามารถมองเห็นได้อย่างชัดเจน	-บริษัทผู้รับเหมาติดป้ายสัญลักษณ์และป้ายเตือนในบริเวณที่อาจเกิดอันตรายภายในบริเวณพื้นที่โครงการ ดังภาพที่ 27 30 และภาพที่ 38 ในบทที่ 2	-

ตารางที่ 2.2-2 ผลการปฏิบัติตามมาตรการป้องกันและแก้ไขผลกระทบสิ่งแวดล้อม (ระยะก่อสร้าง) ประจำเดือนกรกฎาคม-ธันวาคม พ.ศ. 2565 (ต่อ)

มาตรการป้องกันและแก้ไขผลกระทบสิ่งแวดล้อม	ผลการดำเนินการตามมาตรการฯ	ปัญหา/อุปสรรค
-กำหนดให้บริษัทรับเหมาจัดเตรียมอุปกรณ์ดับเพลิงตามบริเวณต่างๆ ที่มีความเสี่ยงต่อการเกิดอัคคีภัย และมีการตรวจสอบอย่างสม่ำเสมอเพื่อให้มีความพร้อมสำหรับการใช้งาน	-บริษัทรับเหมา มีการจัดเตรียมอุปกรณ์ดับเพลิงไว้ในบริเวณพื้นที่โครงการ และมีการตรวจสอบเป็นประจำเพื่อให้มีความพร้อมสำหรับใช้งานได้ตลอดเวลา ดังภาคผนวก ข-18 และดงภาพที่ 39 ถึง 40 ในบทที่ 2	-
-จัดเวรยามรักษาความปลอดภัยในบริเวณพื้นที่ก่อสร้างตลอด 24 ชั่วโมง พร้อมทั้งจัดทำทะเบียนผู้เข้าออกพื้นที่ก่อสร้าง	-โครงการจัดเวรยามรักษาความปลอดภัยในบริเวณพื้นที่ก่อสร้างตลอด 24 ชั่วโมง พร้อมทั้งจัดทำทะเบียนผู้เข้าออกพื้นที่ก่อสร้างเรียบร้อยแล้ว ดังภาพที่ 23 ในบทที่ 2	-
-จัดทำสัญลักษณ์การจราจรภายในพื้นที่ของโครงการให้มีความชัดเจน รวมทั้งจัดให้มีเจ้าหน้าที่ดูแลและควบคุมการจราจรภายในพื้นที่ของโครงการ และโดยเฉพาะจุดเข้าออกพื้นที่โครงการ	-โครงการมีการติดตั้งสัญลักษณ์การจราจรแบบชั่วคราวไว้ในพื้นที่ของโครงการ และมีเจ้าหน้าที่ดูแลและควบคุมการจราจรภายในพื้นที่ของโครงการโดยเฉพาะจุดเข้า-ออกพื้นที่โครงการ ดังภาพที่ 23 และภาพที่ 28-32 ในบทที่ 2	-
-กำหนดให้มีการอบรมคนงานเกี่ยวกับวิธีการใช้อุปกรณ์และเครื่องจักรที่ใช้ในการก่อสร้าง เพื่อให้เกิดความปลอดภัยต่อผู้ปฏิบัติงาน	-โครงการกำหนดให้บริษัทผู้รับเหมาทำการจัดอบรมคนงานเกี่ยวกับวิธีการใช้อุปกรณ์และเครื่องจักรที่ใช้ในการก่อสร้างให้กับคนงานก่อสร้าง เพื่อให้เกิดความปลอดภัยต่อผู้ปฏิบัติงาน ดังภาพที่ 42 ในบทที่ 2	-
-กำหนดให้มีแผนการตรวจสอบอุปกรณ์และเครื่องจักรที่ใช้ในการก่อสร้างเพื่อให้เกิดความปลอดภัยต่อผู้ปฏิบัติงาน	-บริษัทผู้รับเหมา มีการตรวจสอบอุปกรณ์และเครื่องจักรที่ใช้ในการก่อสร้างตามคู่มือแนะนำการบำรุงรักษาอย่างเคร่งครัดเพื่อให้เกิดความปลอดภัยต่อผู้ปฏิบัติงาน ดังภาคผนวก ข-3	-
-กำหนดให้จัดทำแผนการตรวจสอบอุปกรณ์และเครื่องจักรที่ใช้ในการก่อสร้างอย่างชัดเจน พร้อมทั้งจัดทำทะเบียนอุปกรณ์และเครื่องจักรทั้งในแง่ของสภาพของเครื่องจักร การชำรุด และการซ่อมบำรุง	-โครงการกำหนดให้บริษัทผู้รับเหมาจัดทำแผนงานการตรวจสอบอุปกรณ์และเครื่องจักรที่ใช้ในการก่อสร้าง รวมทั้งจัดทำทะเบียนการซ่อมบำรุงและการตรวจสอบสภาพของเครื่องจักรเป็นประจำ หากมีการชำรุดจะดำเนินการแก้ไขทันที ดังภาคผนวก ข-3	-
-การติดตั้งระบบจ่ายไฟฟ้าสำหรับอุปกรณ์และเครื่องจักรที่ใช้ในการก่อสร้างต้องสอดคล้องกับมาตรฐานที่เกี่ยวข้อง	-โครงการติดตั้งระบบจ่ายไฟฟ้าชั่วคราวในบริเวณพื้นที่โครงการและมีการตรวจสอบอุปกรณ์ไฟฟ้าเป็นประจำเรียบร้อยแล้ว ดังภาพที่ 43 ในบทที่ 2 และเอกสารแนบ ข-18	-

ตารางที่ 2.2-2 ผลการปฏิบัติตามมาตรการป้องกันและแก้ไขผลกระทบสิ่งแวดล้อม (ระยะก่อสร้าง) ประจำปีเดือนกรกฎาคม-ธันวาคม พ.ศ. 2565 (ต่อ)

มาตรการป้องกันและแก้ไขผลกระทบสิ่งแวดล้อม	ผลการดำเนินการตามมาตรการฯ	ปัญหา/อุปสรรค
-กำหนดให้ปฏิบัติตามกฎกระทรวงกำหนดมาตรฐานในการบริหารและการจัดการด้านความปลอดภัย อาชีวอนามัย และสภาพแวดล้อมในการทำงานเกี่ยวกับ เครื่องจักร ปั่นจั่น และหม้อน้ำ พ.ศ. 2552 กฎกระทรวงกำหนดมาตรฐานในการบริหาร จัดการ และดำเนินการด้านความปลอดภัย อาชีวอนามัย และสภาพแวดล้อมในการทำงานเกี่ยวกับไฟฟ้า พ.ศ. 2558 หรือกฎหมายอื่นๆ ที่เกี่ยวข้อง	-โครงการมีเจ้าหน้าที่ความปลอดภัยประจำโครงการควบคุมบริษัทรับเหมาให้ปฏิบัติตามกฎหมายด้านความปลอดภัย อาชีวอนามัยและสภาพแวดล้อมในการทำงานที่เกี่ยวข้องอย่างเคร่งครัด ดังภาคผนวก ข-6	-
-กำหนดให้บริษัทรับเหมาปฏิบัติตามกฎกระทรวง กำหนดมาตรฐานในการบริหาร จัดการ และดำเนินการด้านความปลอดภัย อาชีวอนามัยและสภาพแวดล้อมในการทำงานเกี่ยวกับ ความร้อน แสงสว่าง และเสียง พ.ศ. 2559 หรือกฎหมายอื่นๆ ที่เกี่ยวข้อง	-โครงการมีเจ้าหน้าที่ความปลอดภัยประจำโครงการควบคุมบริษัทรับเหมาให้ปฏิบัติตามกฎหมายด้านความปลอดภัย อาชีวอนามัยและสภาพแวดล้อมในการทำงานที่เกี่ยวข้องอย่างเคร่งครัด ดังภาคผนวก ข-6	-
-กำหนดให้บริษัทรับเหมาจัดเตรียมอุปกรณ์ป้องกันอันตรายส่วนบุคคลให้เหมาะสมและเพียงพอสำหรับงานก่อสร้างในแต่ละประเภท เช่น หน้ากากกันฝุ่น หมวกนิรภัย รองเท้านิรภัย ถุงมือ อุปกรณ์ป้องกันเสียง อุปกรณ์ป้องกันอันตรายในงานเชื่อม	-โครงการกำหนดให้ผู้รับเหมาก่อสร้างจัดเตรียมอุปกรณ์ป้องกันอันตรายส่วนบุคคลให้เหมาะสมกับประเภทของงาน ได้แก่ หน้ากากกันฝุ่น หมวกนิรภัย รองเท้านิรภัย ถุงมือ อุปกรณ์ป้องกันเสียง อุปกรณ์ป้องกันอันตรายในงานเชื่อม ให้กับพนักงานอย่างเพียงพอ ดังภาพที่ 9 ในบทที่ 2 และภาคผนวก ข-14	-
-กำหนดให้มีการฝึกอบรมคนงานเกี่ยวกับการใช้อุปกรณ์ป้องกันอันตรายส่วนบุคคลที่ถูกต้อง	-โครงการกำหนดให้บริษัทผู้รับเหมา มีการฝึกอบรมเกี่ยวกับการใช้อุปกรณ์ป้องกันอันตรายส่วนบุคคลที่ถูกต้องให้กับคนงาน ดังภาพที่ 42 ในบทที่ 2	-
10. สาธารณสุข -คัดเลือกบริษัทรับเหมาที่มีคุณภาพและให้ความสำคัญต่อการจัดที่พักคนงานก่อสร้างให้ถูกสุขลักษณะเพื่อป้องกันการแพร่ระบาดของโรคต่างๆ ดังนี้ <ul style="list-style-type: none"> • จัดหาน้ำดื่มที่สะอาดสำหรับอุปโภคบริโภคแก่คนงานก่อสร้าง • จัดการขยะมูลฝอยให้ถูกหลักสุขาภิบาล • จัดเตรียมห้องน้ำ-ห้องส้วมให้เพียงพอต่อจำนวนคนงานก่อสร้าง • จัดให้มีการทำทะเบียนคนงานก่อสร้าง 	-ในช่วงกรกฎาคม-ธันวาคม พ.ศ. 2565 ที่ผ่านมามีโครงการมีจำนวนคนงานก่อสร้างประมาณ 20-56 คน (คนงานสูงสุด 56 คน เป็นบางช่วงเวลา) ซึ่งคนงานมีการเข้าห้องพักอยู่นอกพื้นที่โครงการ ทั้งนี้ หากมีการดำเนินงานก่อสร้างเต็มพื้นที่ ทางบริษัทผู้รับเหมาจะจัดเตรียมบ้านพักที่ถูกสุขลักษณะให้กับคนงานเพื่อป้องกันการแพร่ระบาดของโรคต่างๆ ดังนี้ <ul style="list-style-type: none"> • จัดหาน้ำดื่มที่สะอาดสำหรับอุปโภค-บริโภคแก่คนงานก่อสร้าง (ดังภาพที่ 22 ในบทที่ 	-

ตารางที่ 2.2-2 ผลการปฏิบัติตามมาตรการป้องกันและแก้ไขผลกระทบสิ่งแวดล้อม (ระยะก่อสร้าง) ประจำเดือนกรกฎาคม-ธันวาคม พ.ศ. 2565 (ต่อ)

มาตรการป้องกันและแก้ไขผลกระทบสิ่งแวดล้อม	ผลการดำเนินการตามมาตรการฯ	ปัญหา/อุปสรรค
<ul style="list-style-type: none"> จัดให้มีการตรวจสอบประวัติเกี่ยวกับสุขภาพของคนงานก่อสร้าง 	2) <ul style="list-style-type: none"> จัดการขยะมูลฝอยให้ถูกหลักสุขาภิบาล จัดเตรียมห้องน้ำ-ห้องส้วมให้เพียงพอต่อจำนวนคนงานก่อสร้าง (ดังภาพที่ 14 ในบทที่ 2) จัดให้มีการทำทะเบียนคนงานก่อสร้าง ดังภาคผนวก ข-9 และ ข-10 จัดให้มีการตรวจสอบประวัติเกี่ยวกับสุขภาพของคนงานก่อสร้างก่อนเข้าทำงาน (ดังภาคผนวก ข-7) 	
-กำหนดให้มีการจัดเตรียมเวชภัณฑ์และอุปกรณ์ปฐมพยาบาลที่เหมาะสมและเพียงพอ รวมถึงจัดให้มีพาหนะสำรองสำหรับนำส่งผู้บาดเจ็บไปยังโรงพยาบาลใกล้เคียงได้อย่างทันท่วงที	-โครงการจัดเตรียมเวชภัณฑ์อุปกรณ์ปฐมพยาบาลที่เหมาะสมและเพียงพอ รวมทั้งมีพาหนะสำรองสำหรับกรณีฉุกเฉินเพื่อนำส่งผู้บาดเจ็บไปยังโรงพยาบาล ดังภาพที่ 45 และ 46 ในบทที่ 2	-
-กำหนดให้ผู้รับเหมาต้องดำเนินการให้คนงานตรวจสอบสุขภาพพื้นฐานก่อนเข้าทำงาน พร้อมทั้งยื่นข้อมูลสิทธิการรักษาพยาบาลที่คนงานมีต่อโครงการ เพื่อให้ทางโครงการประสานงานกับหน่วยงานในท้องถิ่นสำหรับการวางแผนในการเตรียมความพร้อมสำหรับรองรับคนงานที่จะเข้ามาในพื้นที่	-โครงการกำหนดให้บริษัทผู้รับเหมา มีการตรวจสอบสุขภาพพื้นฐานก่อนเข้าทำงานของคนงานที่เข้ามาใหม่ทุกคน พร้อมทั้งยื่นข้อมูลสิทธิการรักษาพยาบาลต่อโครงการ และโครงการมีการประสานงานกับหน่วยงานในท้องถิ่นเพื่อเตรียมความพร้อมสำหรับรองรับคนงานที่จะเข้ามาในพื้นที่ ดังภาคผนวกที่ ข-7 และภาคผนวก ข-16	-
-จัดส่งข้อมูลจำนวนคนงานให้หน่วยงานสาธารณสุขในพื้นที่ทราบเพื่อเตรียมความพร้อมในการรองรับ	-โครงการประสานงานให้กับโรงพยาบาลส่งเสริมสุขภาพตำบลป่าแดง โรงพยาบาลส่งเสริมสุขภาพตำบลบ้านหนองไผ่แก้ว โรงพยาบาลส่งเสริมสุขภาพตำบลบ้านหนองประดู่ และโรงพยาบาลส่งเสริมสุขภาพตำบลบ้านป่ายูบ เรื่องจำนวนคนงานเพื่อเตรียมความพร้อมในการรองรับกรณีเจ็บป่วย ดังภาคผนวก ข-16	-
-สนับสนุนหน่วยงานสาธารณสุขด้านความพร้อมของสถานบริการและศักยภาพของบุคคลผ่านแผนงานของโครงการ	-โครงการมีเจ้าหน้าที่มวลชนสัมพันธ์ลงพื้นที่สนับสนุนกิจกรรมร่วมกับชุมชนอย่างต่อเนื่อง ดังภาคผนวก ข-4 และภาคผนวก ข-8 และภาพที่ 52 ในบทที่ 2	-

ตารางที่ 2.2-2 ผลการปฏิบัติตามมาตรการป้องกันและแก้ไขผลกระทบสิ่งแวดล้อม (ระยะก่อสร้าง) ประจำเดือนกรกฎาคม-ธันวาคม พ.ศ. 2565 (ต่อ)

มาตรการป้องกันและแก้ไขผลกระทบสิ่งแวดล้อม	ผลการดำเนินการตามมาตรการฯ	ปัญหา/อุปสรรค
-กำหนดให้พนักงานก่อสร้างสามารถเข้ารับการรักษาพยาบาลที่สถานพยาบาลของโครงการในเบื้องต้น กรณีเจ็บป่วยเล็กน้อย เพื่อเป็นการแบ่งเบาภาระของหน่วยงานสาธารณสุขในพื้นที่	-โครงการมีสถานพยาบาลประจำโครงการ และในกรณีที่คนงานก่อสร้างเจ็บป่วยเล็กน้อย ให้สามารถเข้ารับการรักษาพยาบาลที่สถานพยาบาลของโครงการในเบื้องต้นได้ ดังภาพที่ 48 ในบทที่ 2	-
11. สภาพสังคม-และเศรษฐกิจ -พิจารณาว่าจ้างแรงงานท้องถิ่นเข้ามาทำงานเป็นอันดับแรก	-เป็นข้อกำหนดที่โครงการยึดถือปฏิบัติตามมาตรการโดยจะพิจารณาว่าจ้างแรงงานท้องถิ่นเข้ามาทำงานเป็นอันดับแรก	-
-ไม่สนับสนุนการใช้แรงงานต่างด้าวที่ผิดกฎหมาย	-โครงการรับแรงงานต่างด้าวที่ถูกต้องตามกฎหมายเข้าทำงานเท่านั้น ดังภาคผนวก ข-9	-
-กรณีที่มีการจ้างแรงงานต่างด้าว ผู้รับเหมาต้องแสดงเอกสารอนุญาตทำงานที่ถูกต้องตามกฎหมายพร้อมแสดงรายงานผลการตรวจสุขภาพ (ย้อนหลังไม่เกิน 3 เดือน จากวันเริ่มปฏิบัติงาน) ที่ดำเนินการโดยโรงพยาบาลสังกัดกระทรวงสาธารณสุขต่อบริษัท เอเชีย คลีน อินดัสเทรียล เอสเตท จำกัด	-โครงการยึดถือปฏิบัติตามมาตรการ โดยมีการจ้างงานแรงงานต่างด้าวโครงการกำหนดให้ผู้รับเหมาต้องแสดงเอกสารอนุญาตทำงานที่ถูกต้องตามกฎหมายพร้อมแสดงรายงานผลการตรวจสุขภาพ (ย้อนหลังไม่เกิน 3 เดือน จากวันเริ่มปฏิบัติงาน) ที่ดำเนินการโดยโรงพยาบาลสังกัดกระทรวงสาธารณสุขต่อบริษัทฯ ดังภาคผนวก ข-7 และภาคผนวก ข-9	-
-ผู้รับเหมาต้องจัดสรรเจ้าหน้าที่หรือจัดให้มีหัวหน้าที่คอยควบคุมดูแลคนงานต่างด้าวโดยเฉพาะ	-โครงการกำชับให้ผู้รับเหมาจัดให้มีหัวหน้าคนงานทำหน้าที่ควบคุมดูแลคนงานต่างด้าว	-
-จัดทำทะเบียนประวัติแรงงานต่างด้าว พร้อมทั้งประสานงานเพื่อให้ข้อมูลกับหน่วยงานต่างๆ เช่น สาธารณสุขอำเภอ	-โครงการกำหนดให้บริษัทผู้รับเหมาจัดทำทะเบียนประวัติแรงงานต่างด้าว และมีการส่งข้อมูลแรงงานต่างด้าวให้กับทางสาธารณสุขอำเภอ ดังภาคผนวก ข-9 และภาคผนวก ข-10	-
-จัดทำทะเบียนประวัติคนงานก่อสร้าง พร้อมทั้งควบคุมการเข้าออกของคนงาน	-โครงการกำหนดให้บริษัทผู้รับเหมา มีการจัดทำทะเบียนประวัติคนงานก่อสร้าง รวมทั้งมีหัวหน้าคนงานคอยควบคุมการเข้า-ออกของคนงาน ดังภาคผนวก ข-10	-
-ส่งเสริมให้โรงงานอุตสาหกรรมที่เข้ามาตั้งในพื้นที่โครงการ ไม่สนับสนุนการใช้แรงงานต่างด้าวที่ผิดกฎหมาย กรณีที่มีการจ้างแรงงานต่างด้าว ต้องเป็นแรงงานที่ได้รับอนุญาตทำงานถูกต้องตามกฎหมาย โดยจะกำหนดไว้แนบท้ายสัญญาซื้อขายที่ดิน	-โครงการมีการกำหนดไว้แนบท้ายสัญญาซื้อขายที่ดิน กรณีที่มีโรงงานอุตสาหกรรมที่เข้ามาตั้งในพื้นที่โครงการ ไม่สนับสนุนการใช้แรงงานต่างด้าวที่ผิดกฎหมายหากมีการจ้างงานแรงงานต่างด้าวต้องเป็นแรงงานที่ได้รับอนุญาตทำงานถูกต้องตามกฎหมาย	-

ตารางที่ 2.2-2 ผลการปฏิบัติตามมาตรการป้องกันและแก้ไขผลกระทบสิ่งแวดล้อม (ระยะก่อสร้าง) ประจำเดือนกรกฎาคม-ธันวาคม พ.ศ. 2565 (ต่อ)

มาตรการป้องกันและแก้ไขผลกระทบสิ่งแวดล้อม	ผลการดำเนินการตามมาตรการฯ	ปัญหา/อุปสรรค
-กำหนดให้โรงงานที่เข้ามาตั้งในพื้นที่โครงการต้องจัดทำทะเบียนประวัติคนงานก่อสร้าง พร้อมทั้งควบคุมการเข้าออกของคนงานโดยจะกำหนดไว้แนบท้ายสัญญาซื้อขายที่ดิน	-โครงการมีการกำหนดไว้แนบท้ายสัญญาซื้อขายที่ดิน กรณีที่มีโรงงานอุตสาหกรรมที่เข้ามาตั้งในพื้นที่ทางโรงงานต้องจัดทำทะเบียนประวัติคนงานก่อสร้าง พร้อมทั้งควบคุมการเข้า-ออกของคนงาน	-
-กำหนดให้ผู้รับเหมามีการควบคุมคนงานอย่างเข้มงวด เพื่อป้องกันปัญหาหลักขโมย การทำร้ายร่างกาย และการทะเลาะวิวาทระหว่างคนงานกับคนในชุมชน	-โครงการกำหนดกฎระเบียบและบทลงโทษให้ผู้รับเหมามีการควบคุมคนงานอย่างเข้มงวด และมีหัวหน้างานควบคุมคนงานก่อสร้างไม่ให้ก่อปัญหาให้กับคนในชุมชน ดังภาคผนวก ข-11	-
-จัดให้มีช่องทางร้องทุกข์เนื่องจากการก่อความรำคาญของคนงานก่อสร้าง	-โครงการมีเจ้าหน้าที่มวลชนสัมพันธ์ลงพื้นที่อย่างต่อเนื่อง และให้เบอร์ติดต่อที่สามารถติดต่อเจ้าหน้าที่ได้โดยตรง เพื่อสอบถามหรือร้องเรียนเกี่ยวกับการก่อสร้างของโครงการ ปัจจุบันระหว่างเดือนกรกฎาคม-ธันวาคม พ.ศ. 2565 ไม่พบเรื่องร้องเรียน ดังภาคผนวก ข-1 และดังภาพที่ 13 ภาพที่ 49 ในบทที่ 2	-
-ผู้รับเหมาต้องจัดให้มีเจ้าหน้าที่รักษาความปลอดภัยคอยตรวจตราดูแลไม่ให้นักงนก่อสร้างก่อปัญหาต่างๆ เช่น ปัญหายาเสพติด ลักทรัพย์ การพนัน เป็นต้น โดยกำหนดกฎระเบียบและบทลงโทษที่ชัดเจน	-โครงการกำหนดกฎระเบียบและบทลงโทษให้ผู้รับเหมามีการควบคุมคนงานอย่างเข้มงวด และมีหัวหน้างานควบคุมคนงานก่อสร้างไม่ให้ก่อปัญหาให้กับคนในชุมชน ดังภาคผนวก ข-11	-
-กำหนดให้มีบทลงโทษที่ชัดเจนสำหรับคนงานก่อสร้างที่กระทำความผิดหรือก่อความรำคาญให้กับชุมชน	-โครงการกำหนดกฎระเบียบและบทลงโทษให้ผู้รับเหมามีการควบคุมคนงานอย่างเข้มงวด และมีหัวหน้างานควบคุมคนงานก่อสร้างไม่ให้ก่อปัญหาให้กับคนในชุมชน ดังภาคผนวก ข-11	-
-กำหนดให้ผู้รับเหมาจะต้องติดต่อประสานงานร่วมมือกับผู้นำชุมชน เช่น กำนัน และผู้ใหญ่บ้าน เป็นต้น เพื่อช่วยกันป้องกันและแก้ไขเรื่องความปลอดภัยของประชาชน	-โครงการมีเจ้าหน้าที่มวลชนสัมพันธ์ลงพื้นที่อย่างต่อเนื่อง และให้เบอร์ติดต่อที่สามารถติดต่อเจ้าหน้าที่ได้โดยตรง เพื่อสอบถามหรือร้องเรียนเกี่ยวกับการก่อสร้างของโครงการ ปัจจุบันระหว่างเดือนกรกฎาคม-ธันวาคม พ.ศ. 2565 ไม่พบเรื่องร้องเรียน ดังภาคผนวก ข-1 ภาคผนวก ข-4 ภาคผนวก ข-8 และดังภาพที่ 13 ภาพที่ 49 และภาพที่ 52 ในบทที่ 2	-

ตารางที่ 2.2-2 ผลการปฏิบัติตามมาตรการป้องกันและแก้ไขผลกระทบสิ่งแวดล้อม (ระยะก่อสร้าง) ประจำเดือนกรกฎาคม-ธันวาคม พ.ศ. 2565 (ต่อ)

มาตรการป้องกันและแก้ไขผลกระทบสิ่งแวดล้อม	ผลการดำเนินการตามมาตรการฯ	ปัญหา/อุปสรรค
-กำหนดให้มีการประชาสัมพันธ์กับชุมชนที่อยู่บริเวณใกล้เคียงให้รับทราบเกี่ยวกับความก้าวหน้าหรือความเคลื่อนไหวต่างๆ ของโครงการอย่างต่อเนื่อง	-โครงการมีเจ้าหน้าที่ลงพื้นที่ประชาสัมพันธ์ให้ชุมชนที่อยู่บริเวณใกล้เคียงรับทราบเกี่ยวกับความก้าวหน้าหรือความเคลื่อนไหวต่างๆ ของโครงการเป็นประจำ ดังภาคผนวก ข-4 ภาคผนวก ข-8 และดงภาพที่ 13 ในบทที่ 2	-
-เผยแพร่รายละเอียดโครงการ มาตรการป้องกันและแก้ไขผลกระทบสิ่งแวดล้อม และมาตรการติดตามตรวจสอบผลกระทบสิ่งแวดล้อมของโครงการที่ได้รับความเห็นชอบจากสำนักงานนโยบายและแผนทรัพยากรธรรมชาติและสิ่งแวดล้อม (สผ.) ให้ชุมชนรับทราบ	-โครงการมีเจ้าหน้าที่ลงพื้นที่เผยแพร่รายละเอียดโครงการและมาตรการด้านสิ่งแวดล้อมให้กับชุมชนที่อยู่บริเวณใกล้เคียงรับทราบเกี่ยวกับความก้าวหน้าหรือความเคลื่อนไหวต่างๆ ของโครงการ ผ่านการประชุมคณะกรรมการติดตามตรวจสอบผลกระทบสิ่งแวดล้อมอย่างต่อเนื่อง พร้อมทั้งมีการติดตามมาตรการป้องกันและแก้ไขฯ ให้ชุมชนรับทราบ ดังภาคผนวก ข-4 ภาคผนวก ข-12 และดงภาพที่ 13 และภาพที่ 52 ในบทที่ 2	-
-จัดให้มีหน่วยงานมวลชนสัมพันธ์และจัดทำแผนปฏิบัติการด้านการประชาสัมพันธ์อย่างต่อเนื่องตลอดตั้งแต่ก่อนเริ่มพัฒนาโครงการตลอดช่วงก่อสร้างโครงการเพื่อให้ประชาชนรอบที่ตั้งโครงการรับทราบข้อมูลโครงการ รวมถึงมาตรการป้องกันและแก้ไขผลกระทบด้านต่างๆ เพื่อสร้างความเข้าใจและมีส่วนร่วมต่อการดำเนินโครงการ	-โครงการมีเจ้าหน้าที่มวลชนสัมพันธ์ปฏิบัติการด้านการประชาสัมพันธ์โครงการอย่างต่อเนื่องตั้งแต่ก่อนเริ่มพัฒนาโครงการและวางแผนดำเนินการตลอดช่วงก่อสร้างโครงการ เพื่อให้ประชาชนรอบที่ตั้งโครงการรับทราบข้อมูลโครงการและมีการประชุมผ่านคณะกรรมการติดตามตรวจสอบผลกระทบสิ่งแวดล้อมอย่างต่อเนื่อง พร้อมทั้งมีการติดตามมาตรการป้องกันและแก้ไขฯ ให้ชุมชนรับทราบ เพื่อสร้างความเข้าใจและมีส่วนร่วมต่อการดำเนินโครงการอย่างต่อเนื่อง ดังภาคผนวก ข-4 ภาคผนวก ข-8 ภาคผนวก ข-12 และดงภาพที่ 13 และภาพที่ 52 ในบทที่ 2	-
-กำหนดให้โครงการจัดประชุมเพื่อชี้แจงทำความเข้าใจ และประชาสัมพันธ์รายละเอียดโครงการและมาตรการป้องกันและแก้ไขผลกระทบสิ่งแวดล้อมต่อชุมชนและหน่วยงานราชการที่เกี่ยวข้องก่อนเริ่มก่อสร้างหรือพัฒนาโครงการ อย่างน้อย 1 ครั้ง	-โครงการมีการจัดประชุมเพื่อชี้แจงรายละเอียดโครงการ และมาตรการป้องกันและแก้ไขผลกระทบสิ่งแวดล้อมต่อชุมชนและหน่วยงานราชการที่เกี่ยวข้องก่อนเริ่มก่อสร้างหรือพัฒนาโครงการ ดังภาคผนวก ข-12 และดงภาพที่ 13 ในบทที่ 2	-
12. พื้นที่สีเขียวและแนวป้องกัน -จัดสรรให้มีพื้นที่สีเขียวภายในพื้นที่โครงการ ซึ่งมีขนาดโดยรวมไม่น้อยกว่า 129.493 ไร่ (แนวป้องกัน 77.763 ไร่ และพื้นที่สีเขียว 51.73 ไร่) และไม่น้อยกว่าร้อยละ 10 ของพื้นที่ทั้งหมด รวมทั้งจัดให้มีแนวป้องกันรอบพื้นที่โครงการกว้างไม่น้อยกว่า 10 เมตร โดยให้มีการพัฒนาพื้นที่สีเขียวและแนวป้องกันตั้งแต่เริ่มก่อสร้างโครงการ (ดังรูปที่ 5-4)	-โครงการจัดให้มีแนวป้องกันรอบพื้นที่โครงการกว้างไม่น้อยกว่า 10 เมตร โดยมีการพัฒนาพื้นที่สีเขียว และแนวป้องกันตั้งแต่เริ่มก่อสร้างโครงการ สำหรับพื้นที่สีเขียวของโครงการปัจจุบันมีขนาด 129.493 ไร่ คิดเป็นร้อยละ 10 ของพื้นที่สีเขียวทั้งหมด ดังภาพที่ 50 และ 51 ในบทที่ 2	-

ภาพถ่ายการปฏิบัติงานตามมาตรการฯ ช่วงเดือนกรกฎาคม-ธันวาคม พ.ศ. 2565



ภาพที่ 1 ถนนสาธารณะที่อยู่ในพื้นที่โครงการ



ภาพที่ 2 การเปิดหน้าดิน



ภาพที่ 3 การบดอัดดิน



ภาพที่ 4 ปลุกพืชคลุมดิน



ภาพที่ 5 ฉีดพรมน้ำ



ภาพที่ 6 รถบรรทุกที่มีผ้าคลุมในส่วนบรรทุก

ภาพถ่ายการปฏิบัติตามมาตรการฯ ช่วงเดือนกรกฎาคม-ธันวาคม พ.ศ. 2565



ภาพที่ 7 ป้ายควบคุมและจำกัดความเร็ว



ภาพที่ 8 ป้ายห้ามเผาทำลายเศษวัสดุก่อสร้าง



ภาพที่ 9 อุปกรณ์ป้องกันอันตรายส่วนบุคคล (PPE)



ภาพที่ 10 คนงานก่อสร้างสวมใส่อุปกรณ์ป้องกันอันตรายส่วนบุคคล (PPE)



ภาพที่ 11 การเก็บวัสดุก่อสร้างที่ร่วงหล่น



ภาพที่ 12 ป้ายงดกิจกรรมการก่อสร้างที่ก่อให้เกิดเสียงดังในช่วงเวลากลางคืน (19.00-07.00 น.)

ภาพถ่ายการปฏิบัติงานตามมาตรการฯ ช่วงเดือนกรกฎาคม-ธันวาคม พ.ศ. 2565

ภาพที่ 13 การประชาสัมพันธ์เกี่ยวกับกิจกรรมก่อสร้างให้ชุมชนทราบ

ภาพที่ 14 ห้องส้วมที่ถูกสุขลักษณะ

ภาพที่ 15 ระบบบำบัดน้ำเสียแบบสำเร็จรูป

ภาพที่ 16 บ่อพักน้ำทิ้ง

ภาพถ่ายการปฏิบัติตามมาตรการฯ ช่วงเดือนกรกฎาคม-ธันวาคม พ.ศ. 2565



ภาพที่ 17 รางระบายน้ำ



ภาพที่ 18 กฎระเบียบการทำงานในงานก่อสร้าง



ภาพที่ 19 พื้นที่ล้างเครื่องมือ เครื่องจักร และล้อรถ



ภาพที่ 20 ปอดักตะกอน



ภาพที่ 21 ถังน้ำสำรอง (สำหรับกิจกรรมการก่อสร้าง)



ภาพที่ 22 น้ำดื่มสำหรับคนงานก่อสร้าง

ภาพถ่ายการปฏิบัติงานตามมาตรการฯ ช่วงเดือนกรกฎาคม-ธันวาคม พ.ศ. 2565



ภาพที่ 23 เจ้าหน้าที่อำนวยความสะดวก



ภาพที่ 24 ระบบไฟส่องสว่าง



ภาพที่ 25 หมายเลขโทรศัพท์โครงการบนรถบรรทุก



ภาพที่ 26 การวางท่อลอดถนนแล้วเสร็จ



ภาพที่ 27 ป้ายแจ้งการก่อสร้าง



ภาพที่ 28 กรวย

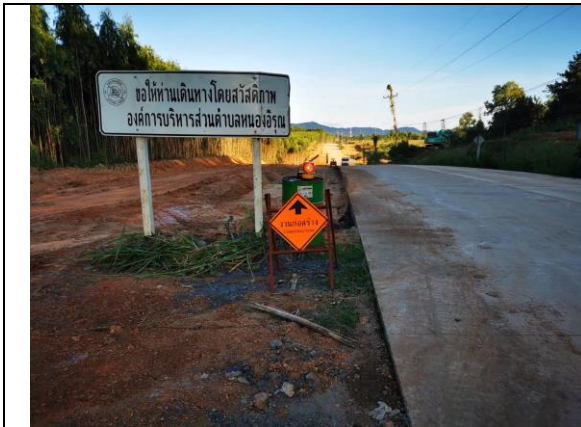


ภาพที่ 29 แผงกั้น



ภาพที่ 30 เครื่องหมายจราจรบนผิวทาง

ภาพถ่ายการปฏิบัติตามมาตรการฯ ช่วงเดือนกรกฎาคม-ธันวาคม พ.ศ. 2565



ภาพที่ 31 ไฟกระพริบ



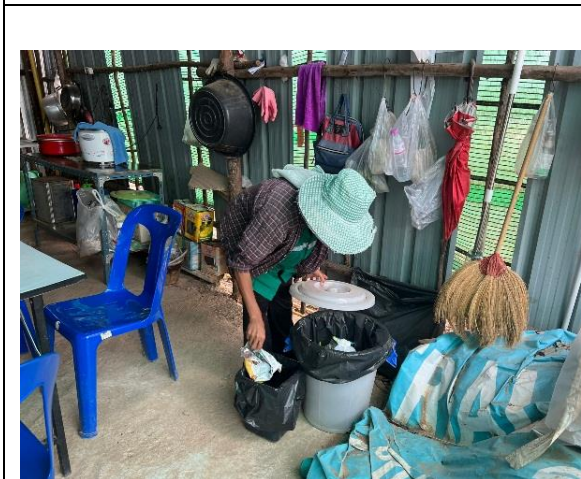
ภาพที่ 32 สัญญาณธง



ภาพที่ 33 บ่อหนองน้ำ



ภาพที่ 34 ถังรองรับมูลฝอยแบบแยกประเภท



ภาพที่ 35 ผู้รับผิดชอบดูแลการรวบรวมขยะมูลฝอย



ภาพที่ 36 ขุดลอกตะกอนดิน

ภาพถ่ายการปฏิบัติตามมาตรการฯ ช่วงเดือนกรกฎาคม-ธันวาคม พ.ศ. 2565



ภาพที่ 37 ป้ายห้ามทิ้งมูลฝอยและสิ่งปฏิกูลลงในรางระบายน้ำของโครงการ



ภาพที่ 38 ป้ายเตือนภัยต่างๆ บริเวณพื้นที่ก่อสร้าง



ภาพที่ 39 อุปกรณ์ดับเพลิงตามบริเวณต่างๆ



ภาพที่ 40 การตรวจสอบอุปกรณ์ดับเพลิง



ภาพที่ 41 การคัดแยกขยะ



ภาพที่ 42 การอบรมคนงานก่อสร้าง



ภาพที่ 43 ระบบจ่ายไฟฟ้า



ภาพที่ 44 ตรวจสอบสภาพรถ

ภาพถ่ายการปฏิบัติตามมาตรการฯ ช่วงเดือนกรกฎาคม-ธันวาคม พ.ศ. 2565



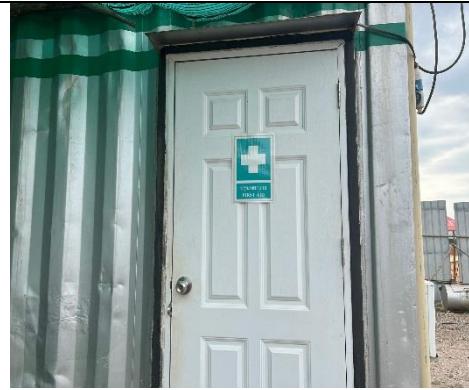
ภาพที่ 45 เวชภัณฑ์และอุปกรณ์ปฐมพยาบาล



ภาพที่ 46 พาหนะสำรอง



ภาพที่ 47 การสนับสนุนหน่วยงานสาธารณสุข



ภาพที่ 48 สถานพยาบาลของโครงการ



ภาพที่ 49 กล้องรับเรื่องร้องเรียน



ภาพที่ 50 น้ำทิ้งมารดน้ำต้นไม้ในพื้นที่โครงการ



ภาพที่ 51 พื้นที่สีเขียว



กิจกรรมผู้สูงอายุบ้านป่าแดง หมู่ 6



กิจกรรมผู้สูงอายุบ้านหนองวัง หมู่ 7



กิจกรรมทำบุญทอดผ้าป่าสามัคคี และถวายเทียนพรรษา



กิจกรรมส่งเสริมอาชีพชุมชนบ้านบึงไม้แก่น หมู่ 11

ภาพที่ 52 กิจกรรมมวลชนสัมพันธ์

	
<p>กิจกรรมจิตอาสาพัฒนาชุมชนบ้านหนองปรือ หมู่ 5 ณ โรงเรียนบ้านหนองปรือ</p>	
	
<p>กิจกรรมจิตอาสาพัฒนาถนนบริเวณหน้าปั้มชุมชนจนถึงวัดห้วยทับไค ม.5 บ้านหนองปรือ</p>	
	
<p>กิจกรรมโครงการพระราชดำริด้านสาธารณสุข หมู่ 6 ชุมชนบ้านป่าแดง</p>	
	
<p>กิจกรรมโครงการพระราชดำริด้านสาธารณสุข หมู่ 7 ชุมชนบ้านหนองวงษ์</p>	
<p>ภาพที่ 52 กิจกรรมมวลชนสัมพันธ์ (ต่อ)</p>	



กิจกรรมจิตอาสาหมู่บ้านหนองประดู่ ม.5 จัดเตรียมสถานที่ตัดกบฏาตรเทโววัดป่าแดง



กิจกรรมส่งเสริมสุขภาพผู้สูงอายุ ม.7 ชุมชนบ้านหนองวงษ์



ทำบุญกฐิน วัดเนินสี่



ประเพณีวิ่งควายชุมชนบ้านป่าแดง

ภาพที่ 52 กิจกรรมมวลชนสัมพันธ์ (ต่อ)



กิจกรรมผู้สูงอายุ ม. 7 บ้านหนองวงษ์



ร่วมเป็นเจ้าภาพโครงการงานประเพณีลอยกระทง อบต.ห้างสูง ถวายของวัดป่าแดง



กิจกรรมผู้สูงอายุ รพสต.หนองปรือ



กิจกรรมผู้สูงอายุ ม.6 บ้านป่าแดง

ภาพที่ 52 กิจกรรมมวลชนสัมพันธ์ (ต่อ)



กิจกรรมผู้สูงอายุ รพ.สต.บ้านหนองประดู่



โครงการส่งมอบความรัก ดูแล ห่วงใย ผู้ป่วยติดเตียง อบต. หนองอิรุณ



โครงการส่งมอบความรัก ดูแล ห่วงใย ผู้ป่วยติดเตียง อบต. ห้างสูง

ภาพที่ 52 กิจกรรมมวลชนสัมพันธ์ (ต่อ)

