

บทที่ 2

การปฏิบัติตามมาตรการป้องกันและแก้ไขผลกระทบสิ่งแวดล้อม

2.1 การติดตามตรวจสอบผลการปฏิบัติตามมาตรการป้องกันและแก้ไขผลกระทบสิ่งแวดล้อม

จากการดำเนินการติดตามตรวจสอบการปฏิบัติตามมาตรการป้องกันและแก้ไขผลกระทบสิ่งแวดล้อมโครงการเหมืองแร่ดินอุตสาหกรรมชนิดดินซีเมนต์ โดยวิธีเหมืองหาบคำขอประทานบัตรที่ 3/2552 (เลขประทานบัตรที่ 29372/16038) ของบริษัท ปูนซีเมนต์เอเชีย จำกัด (มหาชน) เมื่อวันที่ 7 กันยายน 2565 เป็นการรวบรวมข้อมูลรายละเอียดที่เกี่ยวข้องกับกิจกรรมต่างๆ และสำรวจสภาพพื้นที่โครงการ การตรวจสอบเอกสารการสัมภาษณ์ผู้ปฏิบัติงานเกี่ยวกับการดำเนินงานและการดำเนินการแก้ไขปัญหาหรืออุปสรรคที่เกิดขึ้นดังกล่าว พร้อมทั้งทำการถ่ายภาพเพื่อใช้ประกอบในการจัดทำรายงานฯ ตามที่เสนอไว้ในรายงานการประเมินผลกระทบสิ่งแวดล้อมโครงการเหมืองแร่ดินอุตสาหกรรมชนิดดินซีเมนต์ โดยวิธีเหมืองหาบ คำขอประทานบัตรที่ 3/2552 (เลขประทานบัตรที่ 29372/16038) ของบริษัท ปูนซีเมนต์เอเชีย จำกัด (มหาชน) ตามหนังสือเห็นชอบเลขที่ ทส 1009.2/5127 ลงวันที่ 31 พฤษภาคม 2555 ทั้งนี้ทางโครงการมอบหมายให้บริษัท เทคนิคสิ่งแวดล้อมไทย จำกัด เป็นผู้ดำเนินการตรวจสอบและเก็บรวบรวมข้อมูลการปฏิบัติตามมาตรการฯ มีรายละเอียดขั้นตอนการดำเนินงาน ดังนี้

1. การรวบรวมและทบทวนข้อมูลโครงการ

- 1) การทบทวนข้อมูลทั่วไปเกี่ยวกับกิจกรรมการดำเนินงานของโครงการปัจจุบัน
- 2) การทบทวนรายละเอียดโครงการจากรายงานการประเมินผลกระทบสิ่งแวดล้อม (EIA)
- 3) การทบทวนรายละเอียดผลการปฏิบัติตามมาตรการด้านสิ่งแวดล้อมของโครงการ

2. บุคลากรร่วมติดตามตรวจสอบพื้นที่โครงการ (Walk Through Survey)

1) ผู้นำติดตามตรวจสอบของโครงการ

2) คณะผู้ติดตามตรวจสอบของบริษัทที่ปรึกษาเป็นผู้ดำเนินการตรวจสอบและเก็บรวบรวมข้อมูลการปฏิบัติตามมาตรการป้องกัน และแก้ไขผลกระทบสิ่งแวดล้อม โครงการเหมืองแร่ดินอุตสาหกรรมชนิดดินซีเมนต์ โดยวิธีเหมืองหาบ คำขอประทานบัตรที่ 3/2552 (เลขประทานบัตรที่ 29372/16038) ของบริษัท ปูนซีเมนต์เอเชีย จำกัด (มหาชน)

2.2 ผลการติดตามตรวจสอบการปฏิบัติตามมาตรการป้องกันและแก้ไขผลกระทบสิ่งแวดล้อม

ผลการติดตามตรวจสอบการปฏิบัติตามมาตรการป้องกัน และแก้ไขผลกระทบสิ่งแวดล้อม ตามที่เสนอในรายงานการประเมินผลกระทบสิ่งแวดล้อมที่ผ่านความเห็นชอบจากสำนักนโยบายและแผนทรัพยากรธรรมชาติและสิ่งแวดล้อมตามหนังสือเห็นชอบเลขที่ ทส 1009.2/5127 ลงวันที่ 31 พฤษภาคม 2555 โครงการเหมืองแร่ดินอุตสาหกรรมชนิดดินซีเมนต์ โดยวิธีเหมืองหาบ คำขอประทานบัตรที่ 3/2552 (เลขประทานบัตร ที่ 29372/16038) ของบริษัท ปูนซีเมนต์เอเชีย จำกัด (มหาชน) โดยผลการปฏิบัติตามมาตรการป้องกัน และแก้ไขผลกระทบสิ่งแวดล้อม ในระหว่างเดือนกรกฎาคม-ธันวาคม 2565 ดังตารางที่ 2.2-1 ถึง 2.2-3 มีรายละเอียด ดังนี้

มาตรการป้องกันและแก้ไขผลกระทบสิ่งแวดล้อมทั่วไป

- ระยะดำเนินการทำเหมืองและสิ้นสุดการทำเหมือง

ระยะเตรียมการ

1. ทรัพยากรสิ่งแวดล้อมด้านกายภาพ
 - 1.1 ลักษณะภูมิประเทศ
 - 1.2 อุทกวิทยาและคุณภาพน้ำผิวดิน
2. คุณค่าการใช้ประโยชน์ของมนุษย์
 - 2.1 การคมนาคมขนส่ง
3. คุณค่าต่อคุณภาพชีวิต
 - 3.1 การมีส่วนร่วมของประชาชน

- ระยะดำเนินการ

1. ทรัพยากรสิ่งแวดล้อมด้านกายภาพ
 - 1.1 ลักษณะภูมิประเทศ
 - 1.2 ทรัพยากรดินและการเกิดดินถล่ม
 - 1.3 ธรณีวิทยาและการเกิดแผ่นดินไหว
 - 1.4 อุทกวิทยาและคุณภาพน้ำผิวดิน
 - 1.5 อุทกธรณีวิทยาและคุณภาพน้ำใต้ดิน
 - 1.6 สภาพภูมิอากาศและคุณภาพอากาศ
 - 1.7 ระดับเสียง

2. ทรัพยากรสิ่งแวดล้อมด้านชีวภาพ

2.1 ทรัพยากรชีวภาพบนบก

2.2 ทรัพยากรชีวภาพในน้ำ

3. คุณค่าการใช้ประโยชน์ของมนุษย์

3.1 การใช้ประโยชน์ที่ดิน

3.2 การเกษตรและอุตสาหกรรม

3.3 การคมนาคมขนส่ง

3.4 การบริการสาธารณูปโภคและสาธารณูปการ

4. คุณค่าต่อคุณภาพชีวิต

4.1 เศรษฐกิจและสังคม

4.2 การมีส่วนร่วมของประชาชน

4.3 ด้านสาธารณสุขและอาชีวอนามัย

4.4 ด้านประวัติศาสตร์ สุนทรียภาพ และทัศนียภาพ

ตารางที่ 2.2-1 ผลการปฏิบัติตามมาตรการป้องกัน และแก้ไขผลกระทบสิ่งแวดล้อมทั่วไป

โครงการเหมืองแร่ดินอุตสาหกรรมชนิดดินซีเมนต์ โดยวิธีเหมืองหาบ คำขอประทานบัตรที่ 3/2552 (หมายเลขหลักเขตเหมืองแร่ที่ 29372/16038)
ของ บริษัท ปูนซีเมนต์เอเชีย จำกัด (มหาชน) ระหว่างเดือนกรกฎาคม-ธันวาคม 2565

มาตรการป้องกันและแก้ไขผลกระทบสิ่งแวดล้อม	สถานที่ดำเนินการ	ผลการปฏิบัติตามมาตรการฯ	ปัญหา อุปสรรคที่ไม่สามารถปฏิบัติตามมาตรการและแนวทางแก้ไข	หลักฐานและเอกสารอ้างอิง
ระยะดำเนินการทำเหมืองและสิ้นสุดการทำเหมือง 1) ให้มีเจ้าหน้าที่ประจำจุดรับเรื่องราวร้องทุกข์ความเดือดร้อนของราษฎรที่ได้รับผลกระทบจากกิจกรรมทำเหมืองของโครงการ โดยผู้ถือประทานบัตรจะต้องดำเนินการแก้ไขและให้ความช่วยเหลือด้วยความเป็นธรรมและเร่งด่วน	<ul style="list-style-type: none"> - ที่ทำการผู้ใหญ่บ้าน - ที่ทำการกำนันตำบลโคกไทย - สำนักงานองค์การบริหารส่วนตำบลโคกไทย 	<ul style="list-style-type: none"> - โครงการจัดให้มีกลุ่มแอปพลิเคชันไลน์ไว้รับเรื่องร้องทุกข์ที่อาจเกิดจากการทำเหมืองของโครงการ และรับเรื่องร้องทุกข์ผ่านศูนย์รวมของชุมชน ได้แก่ บริเวณที่ทำการผู้ใหญ่บ้าน และที่ทำการ อบต.โคกไทยโดยประชาชนสามารถแจ้งเรื่องร้องเรียนได้โดยตรงและสามารถแจ้งเรื่องร้องเรียนผ่านผู้นำชุมชน/เจ้าหน้าที่ รพ.สต. บ้านโคกพนมดี ซึ่งเป็นคณะกรรมการมวลชนสัมพันธ์ของโครงการ เพื่อทำการประสานงานและดำเนินการแก้ไขและให้ความช่วยเหลือได้ทันที ในระหว่างเดือนกรกฎาคม-ธันวาคม 2565 ไม่พบเรื่องร้องเรียนจากการทำเหมืองแต่อย่างใด 	-	- ภาคผนวก 1ข

ตารางที่ 2.2-1 (ต่อ) ผลการปฏิบัติตามมาตรการป้องกัน และแก้ไขผลกระทบสิ่งแวดล้อมทั่วไป

โครงการเหมืองแร่ดินอุตสาหกรรมชนิดดินซีเมนต์ โดยวิธีเหมืองหาบ คำขอประทานบัตรที่ 3/2552 (หมายเลขหลักเขตเหมืองแร่ที่ 29372/16038)
ของ บริษัท ปูนซีเมนต์เอเชีย จำกัด (มหาชน) ระหว่างเดือนกรกฎาคม-ธันวาคม 2565

มาตรการป้องกันและแก้ไขผลกระทบสิ่งแวดล้อม	สถานที่ดำเนินการ	ผลการปฏิบัติตามมาตรการฯ	ปัญหา อุปสรรคที่ไม่สามารถปฏิบัติตามมาตรการและแนวทางแก้ไข	หลักฐานและเอกสารอ้างอิง
<p>ระยะดำเนินการทำเหมืองและสิ้นสุดการทำเหมือง (ต่อ)</p> <p>2) หากได้รับการร้องเรียนจากราษฎรที่อาศัยอยู่บริเวณใกล้เคียงว่าได้รับความเดือดร้อนรำคาญจากกิจกรรมของโครงการ และกรมอุตสาหกรรมพื้นฐานและการเหมืองแร่หรือสำนักงานนโยบายและแผนทรัพยากรธรรมชาติและสิ่งแวดล้อมได้ตรวจสอบแล้วพบว่าผู้ถือประทานบัตรไม่ปฏิบัติตามมาตรการป้องกันและแก้ไขผลกระทบสิ่งแวดล้อมที่กำหนด จะต้องหยุดการทำเหมืองในทันที แล้วแก้ไขเหตุแห่งความเดือดร้อนให้เสร็จสิ้นก่อนที่จะดำเนินการต่อไป</p>	- บริเวณพื้นที่โครงการ	- จากการดำเนินการในช่วงเดือนกรกฎาคม-ธันวาคม 2565 ไม่พบการร้องเรียนจากประชาชนเกี่ยวกับผลกระทบจากการทำเหมืองของโครงการแต่อย่างใด หากกรณีพบข้อร้องเรียนโครงการจะดำเนินการแก้ไขทันที	-	- ภาคผนวก 1ข

ตารางที่ 2.2-1 (ต่อ) ผลการปฏิบัติตามมาตรการป้องกัน และแก้ไขผลกระทบสิ่งแวดล้อมทั่วไป

โครงการเหมืองแร่ดินอุตสาหกรรมชนิดดินซีเมนต์ โดยวิธีเหมืองหาบ คำขอประทานบัตรที่ 3/2552 (หมายเลขหลักเขตเหมืองแร่ที่ 29372/16038)
ของ บริษัท ปูนซีเมนต์เอเชีย จำกัด (มหาชน) ระหว่างเดือนกรกฎาคม-ธันวาคม 2565

มาตรการป้องกันและแก้ไขผลกระทบสิ่งแวดล้อม	สถานที่ ดำเนินการ	ผลการปฏิบัติตามมาตรการฯ	ปัญหา อุปสรรคที่ ไม่สามารถปฏิบัติ ตามมาตรการ และแนวทางแก้ไข	หลักฐานและ เอกสารอ้างอิง
<p>ระยะดำเนินการทำเหมืองและสิ้นสุดการทำเหมือง (ต่อ)</p> <p>3) ให้ทำการปรับปรุงฟื้นฟูพื้นที่โครงการที่ผ่านการทำเหมืองแร่แล้ว และพื้นที่สิ้นสุดการใช้ประโยชน์แล้วตามแผนการฟื้นฟูพื้นที่ที่ได้เสนอไว้ในรายงานผลกระทบสิ่งแวดล้อมเบื้องต้นพร้อมทั้งให้รายงานผลการดำเนินงานให้สำนักงานนโยบายและแผนทรัพยากรธรรมชาติและสิ่งแวดล้อม และกรมอุตสาหกรรมพื้นฐานและการเหมืองแร่ ทราบทุก 3 ปี</p>	- บริเวณ พื้นที่โครงการ	- โครงการจะดำเนินการปรับปรุงฟื้นฟูพื้นที่โครงการที่ผ่านการทำเหมืองแร่และพื้นที่สิ้นสุดการใช้ประโยชน์ตามแผนการดำเนินงานฯ ทั้งนี้โครงการดำเนินการจัดส่งรายงานและผลการดำเนินการด้านการฟื้นฟูพื้นที่โครงการที่ผ่านการทำเหมืองให้กับสำนักงานนโยบายและแผนทรัพยากรธรรมชาติและสิ่งแวดล้อม และกรมอุตสาหกรรมพื้นฐานและการเหมืองแร่ ทราบทุก 3 ปี ล่าสุดดำเนินการฟื้นฟูเหมือง เมื่อวันที่ 18 สิงหาคม 2564 ซึ่งโครงการจะจัดทำรายงานฯ และนำเสนอในฉบับถัดไปปี 2566	-	- ภาคผนวก 2ข

ตารางที่ 2.2-1 (ต่อ) ผลการปฏิบัติตามมาตรการป้องกัน และแก้ไขผลกระทบสิ่งแวดล้อมทั่วไป

โครงการเหมืองแร่ดินอุตสาหกรรมชนิดดินซีเมนต์ โดยวิธีเหมืองหาบ คำขอประทานบัตรที่ 3/2552 (หมายเลขหลักเขตเหมืองแร่ที่ 29372/16038)
ของ บริษัท ปูนซีเมนต์เอเชีย จำกัด (มหาชน) ระหว่างเดือนกรกฎาคม-ธันวาคม 2565

มาตรการป้องกันและแก้ไขผลกระทบสิ่งแวดล้อม	สถานที่ ดำเนินการ	ผลการปฏิบัติตามมาตรการฯ	ปัญหา อุปสรรคที่ ไม่สามารถปฏิบัติ ตามมาตรการ และแนวทางแก้ไข	หลักฐานและ เอกสารอ้างอิง
ระยะดำเนินการทำเหมืองและสิ้นสุดการทำเหมือง (ต่อ) 4) หากผู้ถือประทานบัตรมีความประสงค์ที่จะเปลี่ยนแปลง วิธีการทำเหมือง หรือเปลี่ยนแปลงเพิ่มเติมชนิดแร่ หรือการ ดำเนินงานที่แตกต่างจากที่เสนอไว้ในรายงานผลกระทบ สิ่งแวดล้อมเบื้องต้น จะต้องเสนอรายละเอียดเกี่ยวกับการ เปลี่ยนแปลงดังกล่าว ประกอบกับมาตรการป้องกันและ แก้ไขผลกระทบสิ่งแวดล้อมที่สอดคล้องกับการเปลี่ยนแปลง พิจารณาให้ความเห็นชอบด้านสิ่งแวดล้อมก่อนดำเนินการ ตามที่ได้เสนอไว้ในรายงานผลกระทบสิ่งแวดล้อมเบื้องต้น ตามที่	- บริเวณพื้นที่โครงการ	- ระหว่างเดือนกรกฎาคม-ธันวาคม 2565 ทางโครงการยังไม่มี ความประสงค์จะ เปลี่ยนแปลงวิธีการทำเหมืองหรือเพิ่มเติม ชนิดแร่ แตกต่างจากที่เสนอไว้ในรายงานฯ โดยหากมีความประสงค์หรือความจำเป็นใน การเปลี่ยนแปลง โครงการจะเสนอการ เปลี่ยนแปลงให้กับหน่วยงานที่มีอำนาจ พิจารณาอนุมัติหรือพิจารณาอนุญาตให้ความ เห็นชอบตามขั้นตอนของกฎหมาย	-	-

ตารางที่ 2.2-1 (ต่อ) ผลการปฏิบัติตามมาตรการป้องกัน และแก้ไขผลกระทบสิ่งแวดล้อมทั่วไป

โครงการเหมืองแร่ดินอุตสาหกรรมชนิดดินซีเมนต์ โดยวิธีเหมืองหาบ คำขอประทานบัตรที่ 3/2552 (หมายเลขหลักเขตเหมืองแร่ที่ 29372/16038)
ของ บริษัท ปูนซีเมนต์เอเชีย จำกัด (มหาชน) ระหว่างเดือนกรกฎาคม-ธันวาคม 2565

มาตรการป้องกันและแก้ไขผลกระทบสิ่งแวดล้อม	สถานที่ ดำเนินการ	ผลการปฏิบัติตามมาตรการฯ	ปัญหา อุปสรรคที่ ไม่สามารถปฏิบัติ ตามมาตรการ และแนวทางแก้ไข	หลักฐานและ เอกสารอ้างอิง
<p>ระยะดำเนินการทำเหมืองและสิ้นสุดการทำเหมือง (ต่อ)</p> <p>คณะกรรมการผู้ชำนาญการฯ ได้ให้ความเห็นชอบไปแล้วให้เป็นหน้าที่ของหน่วยงานที่มีอำนาจหน้าที่ในการพิจารณาอนุมัติหรืออนุญาตให้ดำเนินโครงการตามกฎหมายเป็นผู้พิจารณา หากเห็นว่า การแก้ไขเปลี่ยนแปลงรายละเอียดโครงการพร้อมมาตรการป้องกันและแก้ไขผลกระทบสิ่งแวดล้อมหรือมาตรการติดตามตรวจสอบผลกระทบสิ่งแวดล้อมดังกล่าวไม่กระทบต่อสาระสำคัญของการวิเคราะห์ผลกระทบสิ่งแวดล้อมในรายงานผลกระทบสิ่งแวดล้อมเบื้องต้น และเป็นมาตรการที่เกิดผลดีต่อสิ่งแวดล้อมมากกว่า หรือเทียบเท่ามาตรการที่กำหนดไว้ในรายงานผลกระทบสิ่งแวดล้อมเบื้องต้นที่ผ่านการพิจารณาให้ความเห็นจากคณะกรรมการผู้ชำนาญการฯ แล้วให้หน่วยงานที่มีอำนาจอนุมัติหรืออนุญาตรับจดทะเบียนการปรับปรุงแก้ไขเปลี่ยนแปลงดังกล่าวให้เป็นไป พร้อมกับให้จัดทำสำเนาการปรับปรุงแก้ไขมาตรการป้องกันและแก้ไขผลกระทบสิ่งแวดล้อม หรือ</p>			-	-

ตารางที่ 2.2-1 (ต่อ) ผลการปฏิบัติตามมาตรการป้องกัน และแก้ไขผลกระทบสิ่งแวดล้อมทั่วไป

โครงการเหมืองแร่ดินอุตสาหกรรมชนิดดินซีเมนต์ โดยวิธีเหมืองหาบ คำขอประทานบัตรที่ 3/2552 (หมายเลขหลักเขตเหมืองแร่ที่ 29372/16038)
ของ บริษัท ปูนซีเมนต์เอเชีย จำกัด (มหาชน) ระหว่างเดือนกรกฎาคม-ธันวาคม 2565

มาตรการป้องกันและแก้ไขผลกระทบสิ่งแวดล้อม	สถานที่ ดำเนินการ	ผลการปฏิบัติตามมาตรการฯ	ปัญหา อุปสรรคที่ ไม่สามารถปฏิบัติ ตามมาตรการ และแนวทางแก้ไข	หลักฐานและ เอกสารอ้างอิง
<p>ระยะดำเนินการทำเหมืองและสิ้นสุดการทำเหมือง (ต่อ)</p> <p>มาตรการติดตามตรวจสอบผลกระทบสิ่งแวดล้อมที่รับจดแจ้งไว้ให้สำนักงานนโยบายและแผนทรัพยากรธรรมชาติและสิ่งแวดล้อมเพื่อทราบ ทั้งนี้หากหน่วยงานที่มีอำนาจในการอนุมัติ หรืออนุญาตมีความเห็นว่าการปรับปรุงแก้ไขรายละเอียดโครงการหรือมาตรการนั้นๆ อาจกระทบต่อสาระสำคัญในการให้ความเห็นชอบของคณะกรรมการผู้ชำนาญการฯ หน่วยงานที่อนุมัติหรืออนุญาตจะต้องจัดส่งรายงานการปรับปรุงแก้ไขรายละเอียดโครงการหรือมาตรการป้องกันและแก้ไขผลกระทบสิ่งแวดล้อมหรือมาตรการติดตามตรวจสอบผลกระทบสิ่งแวดล้อมให้สำนักงานนโยบายและแผนทรัพยากรธรรมชาติและสิ่งแวดล้อม เพื่อเสนอให้</p>				

ตารางที่ 2.2-1 (ต่อ) ผลการปฏิบัติตามมาตรการป้องกัน และแก้ไขผลกระทบสิ่งแวดล้อมทั่วไป

โครงการเหมืองแร่ดินอุตสาหกรรมชนิดดินซีเมนต์ โดยวิธีเหมืองหาบ คำขอประทานบัตรที่ 3/2552 (หมายเลขหลักเขตเหมืองแร่ที่ 29372/16038)
ของ บริษัท ปูนซีเมนต์เอเชีย จำกัด (มหาชน) ระหว่างเดือนกรกฎาคม-ธันวาคม 2565

มาตรการป้องกันและแก้ไขผลกระทบสิ่งแวดล้อม	สถานที่ ดำเนินการ	ผลการปฏิบัติตามมาตรการฯ	ปัญหา อุปสรรคที่ ไม่สามารถปฏิบัติ ตามมาตรการ และแนวทางแก้ไข	หลักฐานและ เอกสารอ้างอิง
<p>ระยะดำเนินการทำเหมืองและสิ้นสุดการทำเหมือง (ต่อ)</p> <p>คณะกรรมการผู้ชำนาญการฯ ให้ความเห็นชอบก่อนการเปลี่ยนแปลง หรือปรับปรุงมาตรการดังกล่าว และเมื่อโครงการหรือกิจการมีการเปลี่ยนแปลงรายละเอียดหรือปรับปรุงแก้ไขมาตรการป้องกันและแก้ไขผลกระทบสิ่งแวดล้อม และมาตรการติดตามตรวจสอบผลกระทบสิ่งแวดล้อม ตามที่คณะกรรมการผู้ชำนาญการฯ ให้ความเห็นประกอบแล้วหน่วยงานที่มีอำนาจในการอนุมัติ หรืออนุญาต แล้วแต่กรณีให้แจ้งผลการแก้ไขเปลี่ยนแปลงดังกล่าวให้สำนักงานนโยบายและแผนทรัพยากรธรรมชาติและสิ่งแวดล้อมทราบด้วย</p>				

ตารางที่ 2.2-1 (ต่อ) ผลการปฏิบัติตามมาตรการป้องกัน และแก้ไขผลกระทบสิ่งแวดล้อมทั่วไป

โครงการเหมืองแร่ดินอุตสาหกรรมชนิดดินซีเมนต์ โดยวิธีเหมืองหาบ คำขอประทานบัตรที่ 3/2552 (หมายเลขหลักเขตเหมืองแร่ที่ 29372/16038)
ของ บริษัท ปูนซีเมนต์เอเชีย จำกัด (มหาชน) ระหว่างเดือนกรกฎาคม-ธันวาคม 2565

มาตรการป้องกันและแก้ไขผลกระทบสิ่งแวดล้อม	สถานที่ ดำเนินการ	ผลการปฏิบัติตามมาตรการฯ	ปัญหา อุปสรรคที่ ไม่สามารถปฏิบัติ ตามมาตรการ และแนวทางแก้ไข	หลักฐานและ เอกสารอ้างอิง
ระยะดำเนินการทำเหมืองและสิ้นสุดการทำเหมือง (ต่อ) 5) ในระหว่างการทำเหมือง หากพบโบราณวัตถุ ร่องรอยทางประวัติศาสตร์ หรือโบราณคดี จะต้องรายงานและขอความร่วมมือจากกรมศิลปากรเข้าไปดำเนินการตรวจสอบพื้นที่ ทั้งนี้ในระหว่างการสำรวจจะต้องหยุดการทำเหมืองทันที และหากพิสูจน์แล้วพบว่า เป็นแหล่งที่มีความสำคัญทางประวัติศาสตร์ โบราณคดี ผู้ถือประทานบัตรจะต้องปฏิบัติตามเงื่อนไขของหน่วยงานที่เกี่ยวข้อง โดยไม่มีข้อเรียกร้องใดๆ	- บริเวณพื้นที่โครงการ	- จากการดำเนินกิจกรรมทำเหมืองของโครงการ โดยตั้งแต่เริ่มต้นทำเหมืองฯ ปี 2559 จนถึงปัจจุบัน (กรกฎาคม-ธันวาคม 2565) ไม่พบโบราณวัตถุ ร่องรอยทางประวัติศาสตร์ หรือโบราณคดีแต่อย่างใด หากพบโบราณวัตถุ ร่องรอยทางประวัติศาสตร์ หรือโบราณคดี โครงการจะดำเนินการแจ้งกรมศิลปากรและหน่วยงานที่เกี่ยวข้อง เพื่อดำเนินการตรวจสอบพื้นที่ทันที	-	- รูปที่ 1 สภาพพื้นที่การทำเหมือง

ตารางที่ 2.2-1 (ต่อ) ผลการปฏิบัติตามมาตรการป้องกัน และแก้ไขผลกระทบสิ่งแวดล้อมทั่วไป

โครงการเหมืองแร่ดินอุตสาหกรรมชนิดดินซีเมนต์ โดยวิธีเหมืองหาบ คำขอประทานบัตรที่ 3/2552 (หมายเลขหลักเขตเหมืองแร่ที่ 29372/16038)
ของ บริษัท ปูนซีเมนต์เอเชีย จำกัด (มหาชน) ระหว่างเดือนกรกฎาคม-ธันวาคม 2565

มาตรการป้องกันและแก้ไขผลกระทบสิ่งแวดล้อม	สถานที่ดำเนินการ	ผลการปฏิบัติตามมาตรการฯ	ปัญหา อุปสรรคที่ไม่สามารถปฏิบัติตามมาตรการและแนวทางแก้ไข	หลักฐานและเอกสารอ้างอิง
<p>ระยะดำเนินการทำเหมืองและสิ้นสุดการทำเหมือง (ต่อ)</p> <p>6) ให้อย่างน้อยปีละ 2 ครั้ง</p>	<p>- บริเวณพื้นที่โครงการ และชุมชนใกล้เคียง</p>	<p>- โครงการได้ว่าจ้าง บริษัท เทคนิคสิ่งแวดล้อมไทย จำกัด เป็นผู้จัดทำรายงานผลการปฏิบัติตามมาตรการป้องกันและแก้ไขผลกระทบสิ่งแวดล้อมและมาตรการติดตามตรวจสอบผลกระทบสิ่งแวดล้อมตั้งแต่เริ่มกิจกรรมทำเหมืองตลอดจนการดำเนินงานในพื้นที่ประทานบัตร เพื่อนำเสนอให้หน่วยงานอนุญาตและสำนักนโยบายและแผนทรัพยากรธรรมชาติและสิ่งแวดล้อม และกรมอุตสาหกรรมพื้นฐานและการเหมืองแร่ ทราบ</p>	-	- ภาคผนวก 4ก

ตารางที่ 2.2-1 (ต่อ) ผลการปฏิบัติตามมาตรการป้องกัน และแก้ไขผลกระทบสิ่งแวดล้อมทั่วไป

โครงการเหมืองแร่ดินอุตสาหกรรมชนิดดินซีเมนต์ โดยวิธีเหมืองหาบ คำขอประทานบัตรที่ 3/2552 (หมายเลขหลักเขตเหมืองแร่ที่ 29372/16038)
ของ บริษัท ปูนซีเมนต์เอเชีย จำกัด (มหาชน) ระหว่างเดือนกรกฎาคม-ธันวาคม 2565

มาตรการป้องกันและแก้ไขผลกระทบสิ่งแวดล้อม	สถานที่ ดำเนินการ	ผลการปฏิบัติตามมาตรการฯ	ปัญหา อุปสรรคที่ ไม่สามารถปฏิบัติ ตามมาตรการ และแนวทางแก้ไข	หลักฐานและ เอกสารอ้างอิง
ระยะดำเนินการทำเหมืองและสิ้นสุดการทำเหมือง (ต่อ) 7) โครงการต้องปฏิบัติตามมาตรการป้องกันและแก้ไขผลกระทบสิ่งแวดล้อมของโครงการอย่างเคร่งครัดและต่อเนื่อง เพื่อประสิทธิภาพของมาตรการ และรายงานผลให้กับชุมชนที่อยู่ใกล้เคียงโครงการ และหน่วยงานท้องถิ่น (ผู้ใหญ่บ้านหมู่ที่ 7 กำนันตำบลโคกไทย โรงพยาบาลส่งเสริมคุณภาพตำบลบ้านโคกพนมดี โรงพยาบาลส่งเสริมสุขภาพตำบลบ้านหนองเกตุ โรงพยาบาลส่งเสริมสุขภาพ ตำบลบ้านหนองปรือน้อย และองค์การบริหารส่วนตำบลโคกไทย) ทราบอย่างน้อยปีละ 2 ครั้ง	- บริเวณพื้นที่โครงการ และชุมชนใกล้เคียง	- โครงการยึดถือปฏิบัติตามมาตรการป้องกันและแก้ไขผลกระทบสิ่งแวดล้อมและมาตรการติดตามตรวจสอบผลกระทบสิ่งแวดล้อม ตั้งแต่เริ่มดำเนินกิจกรรมทำเหมือง โดยรายงานผลการดำเนินงานของโครงการผ่านการประชุมคณะกรรมการมวลชนสัมพันธ์ โดยตัวแทนจะเป็นผู้ประชาสัมพันธ์ให้กับชุมชนรับทราบ ดำเนินการประชุม ครั้งล่าสุด เมื่อวันที่ 11 กุมภาพันธ์ 2565	-	- ภาคผนวก 3ข

**ตารางที่ 2.2-2 ผลการปฏิบัติตามมาตรการป้องกัน และแก้ไขผลกระทบสิ่งแวดล้อม (ระยะเตรียมการ) โครงการเหมืองแร่ดินอุตสาหกรรมชนิดดินซีเมนต์
โดยวิธีเหมืองหาบ คำขอประทานบัตรที่ 3/2552 ของ บริษัท ปูนซีเมนต์เอเชีย จำกัด (มหาชน) ระหว่างเดือนกรกฎาคม-ธันวาคม 2565**

มาตรการป้องกันและแก้ไขผลกระทบสิ่งแวดล้อม	สถานที่ ดำเนินการ	ผลการปฏิบัติตามมาตรการฯ	ปัญหา อุปสรรคที่ ไม่สามารถปฏิบัติ ตามมาตรการ และแนวทางแก้ไข	หลักฐานและ เอกสารอ้างอิง
1. ทรัพยากรสิ่งแวดล้อมด้านกายภาพ 1.1 ลักษณะภูมิประเทศ 1) กำหนดตำแหน่ง และขอบเขตที่จะใช้เป็นที่สำหรับ กิจกรรมต่างๆ ในการทำเหมือง และปรับสภาพพื้นที่ สำหรับบริเวณที่จะมีกิจกรรมต่างๆ โดยจะมีการปรับ สภาพพื้นที่เดิมให้น้อยที่สุด เช่น พื้นที่เก็บกวาดเปลือกดิน เศษหินและมูลทราย พื้นที่สร้างคันทำนบดิน และคูระบาย น้ำล้อมรอบบริเวณพื้นที่ที่จะเปิดทำเหมือง เป็นต้น ให้เป็นไปตามแผนผังการทำเหมืองของโครงการ	- บริเวณ พื้นที่ โครงการ	- โครงการกำหนดตำแหน่งและขอบเขตพื้นที่การ ทำเหมืองตามที่ผังการทำเหมืองได้รับอนุญาต ประทานบัตร ซึ่งโครงการได้ติดตั้งป้ายแสดง แผนผังพื้นที่การทำเหมืองบริเวณด้านหน้าของ โครงการ เพื่อให้สามารถเห็นได้ชัดเจน	-	- ภาคผนวก 2ก - รูปที่ 2 ป้าย แสดงแผนผัง การทำเหมือง
2) เว้นการทำเหมืองในระยะ 10 เมตร และ 50 เมตร โดยรอบพื้นที่โครงการ และปลูกไม้ยืนต้น ระยะ 2x2 เมตร แบบสลับฟันปลา ต้นไม้ที่ปลูก ได้แก่ กระถินยักษ์ กระถินเทพา หางนกยูง ราชพฤกษ์ และอินทนิล เป็นต้น เพื่อลดผลกระทบด้านทัศนียภาพ ช่วยดูดซับและกันเสียง จากพื้นที่โครงการกับบ้านเรือนราษฎรบริเวณใกล้เคียง พื้นที่โครงการได้อีกทางหนึ่ง	- บริเวณ พื้นที่ โครงการ	- โครงการกำหนดขอบเขตพื้นที่ในการทำเหมือง ภายในบริเวณพื้นที่โครงการเท่านั้นและเว้นการ ทำเหมืองในระยะที่กำหนดโดยรอบพื้นที่ซึ่งต้นไม้ บริเวณดังกล่าวเป็นต้นไม้ที่งอกขึ้นตามธรรมชาติ ทั้งนี้โครงการได้มีการรักษาสภาพต้นไม้เดิมไว้	-	- ภาคผนวก 2ก - รูปที่ 3 พื้นที่เว้น การทำเหมือง

**ตารางที่ 2.2-2 (ต่อ) ผลการปฏิบัติตามมาตรการป้องกัน และแก้ไขผลกระทบสิ่งแวดล้อม (ระยะเตรียมการ) โครงการเหมืองแร่ดินอุตสาหกรรมชนิดดินซีเมนต์
โดยวิธีเหมืองหาบ คำขอประทานบัตรที่ 3/2552 ของ บริษัท ปูนซีเมนต์เอเชีย จำกัด (มหาชน) ระหว่างเดือนกรกฎาคม-ธันวาคม 2565**

มาตรการป้องกันและแก้ไขผลกระทบสิ่งแวดล้อม	สถานที่ ดำเนินการ	ผลการปฏิบัติตามมาตรการฯ	ปัญหา อุปสรรคที่ ไม่สามารถปฏิบัติ ตามมาตรการ และแนวทางแก้ไข	หลักฐานและ เอกสารอ้างอิง
1. ทรัพยากรสิ่งแวดล้อมด้านกายภาพ (ต่อ) 1.1 ลักษณะภูมิประเทศ (ต่อ) 3) จัดเตรียมเครื่องจักรและอุปกรณ์ในการทำเหมืองให้พร้อม และจัดทำเครื่องหมายหรือสัญลักษณ์แสดงแนวเขตพื้นที่ โครงการให้ชัดเจน	- บริเวณ พื้นที่ โครงการ	- โครงการกำหนดให้มีการตรวจสอบเครื่องจักรและ อุปกรณ์ที่จะนำมาใช้ในการทำเหมือง ให้มีสภาพ พร้อมใช้งาน ตามแบบฟอร์มการตรวจสอบสภาพ เครื่องยนต์และอุปกรณ์ฉุกเฉินประจำรถ รวมทั้งจัด ให้มีเครื่องหมายแสดงแนวเขตพื้นที่โครงการ	-	- ภาคผนวก 4ข - ภาคผนวก 5ข
1.2 อุทกวิทยาและคุณภาพน้ำผิวดิน 1) สร้างบ่อดักตะกอนไว้รองรับน้ำไหลบ่าจากบริเวณพื้นที่ทำ เหมืองและพื้นที่รองรับกิจกรรม บริเวณอักษร “บ” มีขนาด 40x40x3 เมตร มีความจุ 4,800 ลูกบาศก์เมตร	- บริเวณ พื้นที่ โครงการ	- โครงการใช้พื้นที่บริเวณที่ผ่านการทำเหมืองเป็นบ่อ ดักตะกอน เพื่อรองรับน้ำไหลบ่าจากบริเวณพื้นที่ ทำเหมือง และพื้นที่รองรับกิจกรรมต่อเนื่องจากการ ทำเหมืองตามที่กำหนดในมาตรการ	-	- รูปที่ 4 บ่อดัก ตะกอน

**ตารางที่ 2.2-2 (ต่อ) ผลการปฏิบัติตามมาตรการป้องกัน และแก้ไขผลกระทบสิ่งแวดล้อม (ระยะเตรียมการ) โครงการเหมืองแร่ดินอุตสาหกรรมชนิดดินซีเมนต์
โดยวิธีเหมืองหาบ คำขอประทานบัตรที่ 3/2552 ของ บริษัท ปูนซีเมนต์เอเชีย จำกัด (มหาชน) ระหว่างเดือนกรกฎาคม-ธันวาคม 2565**

มาตรการป้องกันและแก้ไขผลกระทบสิ่งแวดล้อม	สถานที่ ดำเนินการ	ผลการปฏิบัติตามมาตรการฯ	ปัญหา อุปสรรคที่ ไม่สามารถปฏิบัติ ตามมาตรการ และแนวทางแก้ไข	หลักฐานและ เอกสารอ้างอิง
1. ทรัพยากรสิ่งแวดล้อมด้านกายภาพ (ต่อ) 1.2 อุทกวิทยาและคุณภาพน้ำผิวดิน (ต่อ) 2) สร้างคันทำนบดิน คุ้ระบายน้ำล้อมรอบบริเวณพื้นที่ที่จะเปิด ทำเหมือง และบริเวณที่เก็บกองเปลือกดิน (ถ้ามี) และปลูก ไม้ยืนต้นบริเวณคันทำนบดิน และพืชคลุมดิน เช่น หญ้าแฝก บนคันทำนบดิน และที่เก็บกองเปลือกดินเพื่อช่วยยึดหน้า ดิน และลดการชะล้างของหน้าดิน	- บริเวณ พื้นที่ โครงการ	- โครงการดำเนินการจัดทำคันทำนบดินอัด แน่นและจัดทำคุ้ระบายน้ำไว้โดยรอบ ขอบเขตพื้นที่โครงการ เพื่อควบคุมและ ป้องกันไม่ให้น้ำไหลบ่า	-	- รูปที่ 5 ดินทำนบ ดินบริเวณโครงการ
2. คุณค่าการใช้ประโยชน์ของมนุษย์ 2.1 การคมนาคมขนส่ง 1) จัดทำป้ายสัญญาณเตือนภัยบริเวณพื้นที่โครงการและ ใกล้เคียง เช่น ระวังอันตรายเขตการทำเหมือง และป้าย สัญญาณจราจร เตือนให้ระวังและชะลอความเร็ว ป้ายบอก บริเวณทางเข้า-ออกถนนขนส่งแร่ เพื่อส่งเสริมรักษาความ ปลอดภัย ช่วยเตือนและลดอุบัติเหตุที่อาจเกิดขึ้นแก่ ราษฎรที่ใช้ทางลาล่องที่ติดกับพื้นที่โครงการและมีพื้นที่ เกษตรกรรมบริเวณใกล้เคียงพื้นที่โครงการ	- บริเวณ พื้นที่ โครงการ	- โครงการดำเนินการติดตั้งป้ายเตือน บริเวณเส้นทางขนส่งแร่ เพื่อป้องกันการเกิด อุบัติเหตุบนท้องถนนบริเวณเส้นทางขนส่งแร่ และบริเวณชุมชนที่อยู่ใกล้เคียง	-	- รูปที่ 6 ป้ายเตือน จราจรเส้น ทาง ขนส่งแร่

**ตารางที่ 2.2-2 (ต่อ) ผลการปฏิบัติตามมาตรการป้องกัน และแก้ไขผลกระทบสิ่งแวดล้อม (ระยะเตรียมการ) โครงการเหมืองแร่ดินอุตสาหกรรมชนิดดินซีเมนต์
โดยวิธีเหมืองหาบ คำขอประทานบัตรที่ 3/2552 ของ บริษัท ปูนซีเมนต์เอเชีย จำกัด (มหาชน) ระหว่างเดือนกรกฎาคม-ธันวาคม 2565**

มาตรการป้องกันและแก้ไขผลกระทบสิ่งแวดล้อม	สถานที่ ดำเนินการ	ผลการปฏิบัติตามมาตรการฯ	ปัญหา อุปสรรคที่ ไม่สามารถปฏิบัติ ตามมาตรการ และแนวทางแก้ไข	หลักฐานและ เอกสารอ้างอิง
3. คุณค่าต่อคุณภาพชีวิต 3.1 การมีส่วนร่วมของประชาชน 1) จัดให้มีการรับพนักงานซึ่งอาศัยอยู่ในท้องถิ่นเข้ามาทำงาน เป็นส่วนใหญ่ เพื่อเสริมสร้างความสมานฉันท์ภายในชุมชน	- ชุมชนในบริเวณ ใกล้เคียงพื้นที่ โครงการ	- โครงการพิจารณารับพนักงานที่เป็นแรงงาน ท้องถิ่นซึ่งมีคุณสมบัติตรงตามความต้องการ เป็นอันดับแรกเพื่อเป็นการสร้างรายได้ให้กับ คนในท้องถิ่น และสร้างความสมานฉันท์ ให้กับโครงการ ปัจจุบันมีพนักงานที่อยู่ในพื้นที่ คิดเป็นร้อยละ 99.0 ของพนักงานทั้งหมด	-	- ภาคผนวก 6ข
2) ประชาสัมพันธ์ข้อมูลเกี่ยวกับมาตรการป้องกันและแก้ไข ผลกระทบสิ่งแวดล้อมในประเด็นต่างๆ ที่ประชาชนวิตกกังวล	- ชุมชนในบริเวณ ใกล้เคียงพื้นที่ โครงการ	- โครงการมีการประชาสัมพันธ์ข้อมูลมาตรการ ด้านสิ่งแวดล้อมของโครงการ ผ่านการประชุม คณะกรรมการมวลชนสัมพันธ์ในช่วงครึ่งปีแรก ครั้งล่าสุด เมื่อวันที่ 11 กุมภาพันธ์ 2565 สำหรับในช่วงครึ่งปีหลังได้มีการประชาสัมพันธ์ ข้อมูล ผลการตรวจวัดคุณภาพสิ่งแวดล้อม ต่างๆ ให้ประชาชนในบริเวณใกล้เคียงได้ รับทราบผ่านทางหน่วยงานราชการ และผู้นำ ชุมชนในการประชุมหมู่บ้านเป็นประจำ	-	- ภาคผนวก 3ข

**ตารางที่ 2.2-2 (ต่อ) ผลการปฏิบัติตามมาตรการป้องกัน และแก้ไขผลกระทบสิ่งแวดล้อม (ระยะเตรียมการ) โครงการเหมืองแร่ดินอุตสาหกรรมชนิดดินซีเมนต์
โดยวิธีเหมืองหาบ คำขอประทานบัตรที่ 3/2552 ของ บริษัท ปูนซีเมนต์เอเชีย จำกัด (มหาชน) ระหว่างเดือนกรกฎาคม-ธันวาคม 2565**

มาตรการป้องกันและแก้ไขผลกระทบสิ่งแวดล้อม	สถานที่ ดำเนินการ	ผลการปฏิบัติตามมาตรการฯ	ปัญหา อุปสรรคที่ ไม่สามารถปฏิบัติ ตามมาตรการ และแนวทางแก้ไข	หลักฐานและ เอกสารอ้างอิง
3. คุณค่าต่อคุณภาพชีวิต (ต่อ) 3.1 การมีส่วนร่วมของประชาชน (ต่อ) 3) ส่งเสริมให้ประชาชนมีทัศนคติที่ดีต่อโครงการ โดยจัดทำ แผนมวลชนสัมพันธ์ที่เป็นรูปธรรมและปฏิบัติได้จริง เพื่อทำหน้าที่ในการประชาสัมพันธ์โครงการสร้าง ความสัมพันธ์อันดีกับประชาชน เช่น การบริจาคสิ่งของ การส่งเสริมด้านการกีฬา ทำนุบำรุงศาสนา และ ปรับปรุงซ่อมแซมเส้นทางคมนาคมภายในชุมชน เป็นต้น	- ชุมชนในบริเวณ ใกล้เคียงพื้นที่ โครงการ	- โครงการดำเนินการแต่งตั้งคณะกรรมการ มวลชนสัมพันธ์ตามประกาศคำสั่ง บริษัท ปูนซีเมนต์เอเชีย จำกัด (มหาชน) ที่ 31/2557 สั่ง ณ วันที่ 3 เมษายน 2557 และมีผลใน วันถัดไป ซึ่งประกอบไปด้วยผู้แทนโครงการ ผู้แทนชุมชน และหน่วยงานราชการในท้องถิ่น ซึ่งคณะกรรมการฯ มีหน้าที่ประชาสัมพันธ์ รายละเอียดการดำเนินงานของโครงการในการ จัดกิจกรรมต่างๆ ในชุมชน เช่น สนับสนุนการ แข่งกีฬา ดูแลสุขภาพผู้สูงอายุ เป็นต้น	-	- ภาคผนวก 1ข - ภาคผนวก 3ข

**ตารางที่ 2.2-2 (ต่อ) ผลการปฏิบัติตามมาตรการป้องกัน และแก้ไขผลกระทบสิ่งแวดล้อม (ระยะเตรียมการ) โครงการเหมืองแร่ดินอุตสาหกรรมชนิดดินซีเมนต์
โดยวิธีเหมืองหาบ คำขอประทานบัตรที่ 3/2552 ของ บริษัท ปูนซีเมนต์เอเชีย จำกัด (มหาชน) ระหว่างเดือนกรกฎาคม-ธันวาคม 2565**

มาตรการป้องกันและแก้ไขผลกระทบสิ่งแวดล้อม	สถานที่ ดำเนินการ	ผลการปฏิบัติตามมาตรการฯ	ปัญหา อุปสรรคที่ ไม่สามารถปฏิบัติ ตามมาตรการ และแนวทางแก้ไข	หลักฐานและ เอกสารอ้างอิง
3. คุณค่าต่อคุณภาพชีวิต (ต่อ) 3.1 การมีส่วนร่วมของประชาชน (ต่อ) 4) รับฟังความคิดเห็นและเรื่องร้องเรียนต่างๆ ตลอด ระยะเวลาดำเนินโครงการ และประสานงานกับผู้นำ ชุมชนในการแก้ปัญหาต่างๆ ที่อาจจะเกิดขึ้นได้จาก กิจกรรมการทำเหมืองของโครงการ เช่น จัดทำ กล่องรับเรื่องร้องเรียนภายในพื้นที่โครงการหรือ ภายในชุมชนใกล้เคียง	- ชุมชนในบริเวณ ใกล้เคียงพื้นที่ โครงการ	- โครงการดำเนินการแต่งตั้งคณะกรรมการมวลชนสัมพันธ์ ซึ่งจะทำหน้าที่รับฟังความคิดเห็นและเรื่องร้องเรียนต่างๆ ที่เกิดจากการดำเนินงานทำเหมือง รวมทั้งจัดให้มีจุดรับ เรื่องร้องเรียนบริเวณที่ทำการผู้ใหญ่บ้านและที่ทำการ อบต.โคกไทย เพื่อให้ประชาชนสามารถแจ้งเรื่อง ร้องเรียนได้โดยตรง ในระหว่างเดือนกรกฎาคม-ธันวาคม 2565 ไม่พบเรื่องร้องเรียนจากการทำเหมืองแต่อย่างใด	-	- ภาคผนวก 1ข
5) แต่งตั้งคณะกรรมการมวลชนสัมพันธ์ หรือ คณะกรรมการตรวจสอบข้อร้องเรียน เพื่อทำหน้าที่ ประชาสัมพันธ์โครงการ สร้างความสัมพันธ์ที่ดีกับ ชุมชน และตรวจสอบข้อร้องเรียนต่างๆ	- ชุมชนในบริเวณ ใกล้เคียงพื้นที่ โครงการ	- โครงการดำเนินการแต่งตั้งคณะกรรมการมวลชนสัมพันธ์ ตามประกาศคำสั่ง บริษัท ปูนซีเมนต์เอเชีย จำกัด (มหาชน) ที่ 31/2557 ลง ณ วันที่ 3 เมษายน 2557 และมีผลในบังคับไป เพื่อทำหน้าที่ตรวจสอบข้อร้องเรียน และประชาสัมพันธ์โครงการ และสร้างความสัมพันธ์ที่ดี ต่อชุมชน	-	- ภาคผนวก 1ข

**ตารางที่ 2.2-2 (ต่อ) ผลการปฏิบัติตามมาตรการป้องกัน และแก้ไขผลกระทบสิ่งแวดล้อม (ระยะเตรียมการ) โครงการเหมืองแร่ดินอุตสาหกรรมชนิดดินซีเมนต์
โดยวิธีเหมืองหาบ คำขอประทานบัตรที่ 3/2552 ของ บริษัท ปูนซีเมนต์เอเชีย จำกัด (มหาชน) ระหว่างเดือนกรกฎาคม-ธันวาคม 2565**

มาตรการป้องกันและแก้ไขผลกระทบสิ่งแวดล้อม	สถานที่ ดำเนินการ	ผลการปฏิบัติตามมาตรการฯ	ปัญหา อุปสรรคที่ ไม่สามารถปฏิบัติ ตามมาตรการ และแนวทางแก้ไข	หลักฐานและ เอกสารอ้างอิง
3. คุณค่าต่อคุณภาพชีวิต (ต่อ) 3.1 การมีส่วนร่วมของประชาชน (ต่อ) 6) จัดทำแผนชุมชนสัมพันธ์ เพื่อเป็นการสร้างความเข้าใจ และสร้างความสัมพันธ์ที่ดีระหว่างโครงการกับประชาชนที่อยู่ใกล้เคียง ซึ่งโครงการต้องจัดตั้งคณะกรรมการเพื่อทำหน้าที่ประชาสัมพันธ์ข้อมูลข่าวสารเกี่ยวกับโครงการ การติดตามตรวจสอบผลกระทบ รวมทั้งรับเรื่องร้องเรียนต่างๆ ที่เกิดจากการดำเนินโครงการ เรียกคณะทำงานชุดนี้ว่า คณะกรรมการมวลชนสัมพันธ์ ซึ่งหากประชาชนมีปัญหาหรือข้อร้องเรียนต่างๆ จากการดำเนินโครงการ ทางคณะกรรมการ จะมีเจ้าหน้าที่คอยรับเรื่องร้องเรียนดังกล่าวและนำเข้าสู่ที่ประชุม เพื่อหาแนวทางแก้ไขในระหว่างกระบวนการตรวจสอบข้อเท็จจริงเรื่องร้องเรียนจะมีเจ้าหน้าที่จากส่วนราชการ และชุมชนรวมถึงผู้ที่ร้องเรียนเข้าร่วมตรวจสอบและหาแนวทางแก้ไข ซึ่งประกอบด้วย (1) ผู้ใหญ่บ้านหมู่ที่ 7 บ้านโคกพนมดี ประธาน (2) ผู้จัดการบริษัท ปูนซีเมนต์เอเชีย จำกัด (มหาชน) หรือตัวแทน (3) อุตสาหกรรมจังหวัดปราจีนบุรีหรือตัวแทน	- ชุมชนในบริเวณใกล้เคียงพื้นที่โครงการ	- โครงการดำเนินการแต่งตั้งคณะกรรมการมวลชนสัมพันธ์ตามประกาศคำสั่ง บริษัท ปูนซีเมนต์เอเชีย จำกัด (มหาชน) ที่ 31/2557 ลง วันที่ 3 เมษายน 2557 และมีผลในวันถัดไป ประกอบด้วย ผู้แทนโครงการ ผู้แทนชุมชน และหน่วยงานราชการ เป็นไปตามมาตรการกำหนด ซึ่งจะทำหน้าที่ประชาสัมพันธ์ข้อมูลของโครงการ เข้าร่วมกิจกรรมของชุมชน การรับเรื่องร้องเรียน ร่วมตรวจสอบข้อร้องเรียนที่เกิดขึ้น	-	- ภาคผนวก 1ข - ภาคผนวก 3ข

**ตารางที่ 2.2-2 (ต่อ) ผลการปฏิบัติตามมาตรการป้องกัน และแก้ไขผลกระทบสิ่งแวดล้อม (ระยะเตรียมการ) โครงการเหมืองแร่ดินอุตสาหกรรมชนิดดินซีเมนต์
โดยวิธีเหมืองหาบ คำขอประทานบัตรที่ 3/2552 ของ บริษัท ปูนซีเมนต์เอเชีย จำกัด (มหาชน) ระหว่างเดือนกรกฎาคม-ธันวาคม 2565**

มาตรการป้องกันและแก้ไขผลกระทบสิ่งแวดล้อม	สถานที่ ดำเนินการ	ผลการปฏิบัติตามมาตรการฯ	ปัญหา อุปสรรคที่ ไม่สามารถปฏิบัติ ตามมาตรการ และแนวทางแก้ไข	หลักฐานและ เอกสารอ้างอิง
3. คุณค่าต่อคุณภาพชีวิต (ต่อ) 3.1 การมีส่วนร่วมของประชาชน (ต่อ) (4) ทรัพยากรธรรมชาติและสิ่งแวดล้อมจังหวัดปราจีนบุรี หรือ ตัวแทน (5) นายกองค์การบริหารส่วนตำบลโคกไทย หรือ ตัวแทน (6) ตัวแทนจากภาคส่วนประชาชน ได้แก่ ผู้นำชุมชน ผู้อาวุโสในชุมชน ผู้นำกลุ่มในชุมชน				
7) จัดทำป้ายประชาสัมพันธ์ขนาดใหญ่ในพื้นที่ชุมชนเพื่อเป็นการ เสริมสร้างทัศนคติที่ดีต่อชุมชน โดยเสนอข้อมูลเกี่ยวกับ โครงการ ซึ่งอย่างน้อยต้องแสดงรายละเอียด ได้แก่ ชื่อโครงการ เจ้าของโครงการ กำหนดวันที่ได้รับอนุญาตและ วันสิ้นสุดอายุประทานบัตร แผนที่แสดงตำแหน่งจุดที่ตั้ง โครงการ เส้นทางขนส่งแร่ และเบอร์โทรศัพท์ติดต่อกรณีได้รับ ความเดือดร้อน เป็นต้น แสดงมาตรการป้องกันและแก้ไข ผลกระทบสิ่งแวดล้อมที่สำคัญในประเด็นต่างๆ ที่ประชาชน วิตกกังวล และปฏิบัติตามเงื่อนไขที่ได้ตกลงไว้กับชุมชน จาก การทำประชาคมหมู่บ้าน และมาตรการติดตามตรวจสอบ ผลกระทบสิ่งแวดล้อมพร้อมแผนที่แสดงตำแหน่งตรวจสอบ	- บริเวณที่ทำการ องค์การบริหาร ส่วน ตำบล โคกไทย	- โครงการดำเนินการติดตั้งป้ายแสดงขอบเขต พื้นที่การทำเหมืองตามผังการทำเหมืองซึ่งมี รายละเอียดโครงการตามที่ได้รับอนุญาต บริเวณด้านหน้าของพื้นที่โครงการ เพื่อให้ สามารถมองเห็นได้ชัดเจน ในส่วนของ มาตรการด้านสิ่งแวดล้อมของโครงการ โดยจะ มีการนำเสนอรายงานผลการดำเนินงานให้ ทราบในที่ประชุมคณะกรรมการมวลชน สัมพันธ์ให้กับประชาชนรับทราบข้อมูลต่อไป เพื่อเป็นการป้องกันความวิตกกังวลตามที่ได้ ตกลงไว้กับชุมชนให้รับทราบ ซึ่งดำเนินการ ประชุมฯ ล่าสุด เมื่อวันที่ 11 กุมภาพันธ์ 2565	-	- ภาคผนวก 3ข - รูปที่ 2 ป้าย แสดงแผนผัง การทำเหมือง

**ตารางที่ 2.2-2 (ต่อ) ผลการปฏิบัติตามมาตรการป้องกัน และแก้ไขผลกระทบสิ่งแวดล้อม (ระยะเตรียมการ) โครงการเหมืองแร่ดินอุตสาหกรรมชนิดดินซีเมนต์
โดยวิธีเหมืองหาบ คำขอประทานบัตรที่ 3/2552 ของ บริษัท ปูนซีเมนต์เอเชีย จำกัด (มหาชน) ระหว่างเดือนกรกฎาคม-ธันวาคม 2565**

มาตรการป้องกันและแก้ไขผลกระทบสิ่งแวดล้อม	สถานที่ ดำเนินการ	ผลการปฏิบัติตามมาตรการฯ	ปัญหา อุปสรรคที่ ไม่สามารถปฏิบัติ ตามมาตรการ และแนวทางแก้ไข	หลักฐานและ เอกสารอ้างอิง
3. คุณค่าต่อคุณภาพชีวิต (ต่อ) 3.1 การมีส่วนร่วมของประชาชน (ต่อ) 8) ให้โครงการจัดทำแผนงานด้านการมีส่วนร่วมของ ประชาชน เพื่อเปิดโอกาสให้ประชาชนร่วมแสดง ความคิดเห็นอย่างต่อเนื่อง	<ul style="list-style-type: none"> - ที่ทำการผู้ใหญ่บ้าน - ที่ทำการกำนันตำบล โคกไทย - ที่ทำการองค์การ บริหารส่วนตำบล โคกไทย 	<ul style="list-style-type: none"> - การจัดทำแผนงานด้านการมีส่วนร่วมของ ประชาชน จะดำเนินการโดยคณะกรรมการ มวลชนสัมพันธ์ซึ่งประกอบไปด้วยผู้แทน โครงการ ผู้แทนชุมชน และหน่วยงานราชการ โดยมีการเปิดโอกาสให้ทุกฝ่ายรวมทั้ง ประชาชน สามารถแสดงความคิดเห็นได้อย่าง ต่อเนื่อง 	-	- ภาคผนวก 1ข
9) จัดทำป้ายแสดงข้อความที่ระบุถึง ชื่อผู้ประกอบการ เลขที่ประทานบัตร ที่ตั้ง ขนาดพื้นที่ประทานบัตร อายุประทานบัตรที่ได้รับอนุญาต เพื่อให้ประชาชน ทั่วไปได้รับทราบ	<ul style="list-style-type: none"> - บริเวณพื้นที่โครงการ 	<ul style="list-style-type: none"> - โครงการดำเนินการติดตั้งป้ายแสดงข้อความที่ ระบุถึงผู้ประกอบการ เลขที่ประทานบัตร ที่ตั้ง ขนาดพื้นที่ประทานบัตร ช่วงอายุประทานบัตร ที่เคยได้รับอนุญาตโดยติดประกาศไว้บริเวณ ด้านหน้าของพื้นที่โครงการเพื่อให้สามารถ มองเห็นได้ชัดเจน 	-	- รูปที่ 2 ป้าย แสดงแผนผัง การทำเหมือง

**ตารางที่ 2.2-3 ผลการปฏิบัติตามมาตรการป้องกัน และแก้ไขผลกระทบสิ่งแวดล้อม (ระยะดำเนินการ) โครงการเหมืองแร่ดินอุตสาหกรรมชนิดดินซีเมนต์
โดยวิธีเหมืองหาบคำขอประทานบัตรที่ 3/2552 ของ บริษัท ปูนซีเมนต์เอเชีย จำกัด (มหาชน) ระหว่างเดือนกรกฎาคม-ธันวาคม 2565**

มาตรการป้องกันและแก้ไขผลกระทบสิ่งแวดล้อม	สถานที่ ดำเนินการ	ผลการปฏิบัติตามมาตรการฯ	ปัญหา อุปสรรคที่ ไม่สามารถปฏิบัติ ตามมาตรการ และแนวทางแก้ไข	หลักฐานและ เอกสารอ้างอิง
1. ทรัพยากรสิ่งแวดล้อมด้านกายภาพ 1.1 ลักษณะภูมิประเทศ 1) กำหนดให้เริ่มเปิดหน้าเหมืองบริเวณเครื่องหมาย “ห” แล้วเดินหน้าเหมืองไปตามแนวเครื่องหมาย “⇒” ตามขอบเขตการทำเหมืองของแต่ละช่วงอายุประทานบัตรจนสิ้นสุดการทำเหมืองตามขอบเขตที่ได้กำหนดไว้ในแผนผังการทำเหมืองของโครงการ	- บริเวณพื้นที่ทำเหมือง	- โครงการยึดหลักปฏิบัติตามมาตรการที่กำหนดให้เปิดหน้าเหมืองบริเวณ “ห” ตามแนวเครื่องหมาย “⇒” ที่ได้กำหนดไว้ตามแผนผังการทำเหมืองของโครงการ	-	- ภาคผนวก 2ก - รูปที่ 2 ป้ายแสดงแผนผังการทำเหมือง
2) การออกแบบหน้าเหมืองในลักษณะขั้นบันได โดยแบ่งเป็น 2 ชั้น ชั้นที่ 1 สูง 2.5 เมตร และชั้นที่ 2 สูง 3 เมตร และมีความกว้างของแต่ละชั้นบันไดไม่เกิน 3 เมตร โดยควบคุมความชันสุดท้ายของหน้าเหมืองไม่เกิน 35 องศา	- บริเวณพื้นที่ทำเหมือง	- โครงการยึดปฏิบัติในการทำเหมืองตามรายละเอียดที่กำหนดไว้ในมาตรการ ซึ่งมีวิศวกรเหมืองแร่ออกแบบการทำเหมืองของโครงการให้มีหน้าเหมืองเป็นแบบขั้นบันได	-	- ภาคผนวก 2ก - รูปที่ 2 ป้ายแสดงแผนผังการทำเหมือง

**ตารางที่ 2.2-3 (ต่อ) ผลการปฏิบัติตามมาตรการป้องกัน และแก้ไขผลกระทบสิ่งแวดล้อม (ระยะดำเนินการ) โครงการเหมืองแร่ดินอุตสาหกรรมชนิดดินซีเมนต์
โดยวิธีเหมืองหาบคำขอประทานบัตรที่ 3/2552 ของ บริษัท ปูนซีเมนต์เอเชีย จำกัด (มหาชน) ระหว่างเดือนกรกฎาคม-ธันวาคม 2565**

มาตรการป้องกันและแก้ไขผลกระทบสิ่งแวดล้อม	สถานที่ ดำเนินการ	ผลการปฏิบัติตามมาตรการฯ	ปัญหา อุปสรรคที่ ไม่สามารถปฏิบัติ ตามมาตรการ และแนวทางแก้ไข	หลักฐานและ เอกสารอ้างอิง
1. ทรัพยากรสิ่งแวดล้อมด้านกายภาพ (ต่อ) 1.1 ลักษณะภูมิประเทศ(ต่อ) 3) ในการขยายหน้าเหมืองห้ามให้มีการไถดินเปลือกดินลงสู่พื้นที่ข้างเคียง บริเวณใดที่ไม่เกี่ยวข้องกับการดำเนินการของโครงการหรือไม่มีการทำเหมืองจะต้องรักษาสภาพเดิมไว้ให้มากที่สุด	- บริเวณพื้นที่โครงการ	- ในการขยายหน้าเหมืองทางโครงการไม่มีการไถดินเปลือกดินลงสู่พื้นที่ข้างเคียงหรือบริเวณที่ไม่มีส่วนเกี่ยวข้องกับการดำเนินโครงการ ซึ่งพื้นที่ที่ไม่มีการทำเหมืองนั้นโครงการได้มีการรักษาสภาพเดิมไว้ให้มากที่สุด	-	- รูปที่ 1 สภาพพื้นที่ดำเนินการทำเหมือง
4) ดินอุตสาหกรรมชนิดดินซีเมนต์ที่ผลิตได้จากหน้าเหมืองจะต้องขนย้ายออกไปยังโรงงานที่อยู่จังหวัดสระบุรีให้หมดอย่างต่อเนื่อง	- บริเวณพื้นที่โครงการ	- จากการดำเนินโครงการตั้งแต่เริ่มต้นทำเหมืองปี 2559 จนถึงปัจจุบัน (กรกฎาคม-ธันวาคม 2565) โครงการดำเนินการขนย้ายแร่ดินอุตสาหกรรมชนิดดินซีเมนต์ไปยังโรงงานที่อยู่จังหวัดสระบุรีทั้งหมดอย่างต่อเนื่อง	-	-

**ตารางที่ 2.2-3 (ต่อ) ผลการปฏิบัติตามมาตรการป้องกัน และแก้ไขผลกระทบสิ่งแวดล้อม (ระยะดำเนินการ) โครงการเหมืองแร่ดินอุตสาหกรรมชนิดดินซีเมนต์
โดยวิธีเหมืองหาบคำขอประทานบัตรที่ 3/2552 ของ บริษัท ปูนซีเมนต์เอเชีย จำกัด (มหาชน) ระหว่างเดือนกรกฎาคม-ธันวาคม 2565**

มาตรการป้องกันและแก้ไขผลกระทบสิ่งแวดล้อม	สถานที่ ดำเนินการ	ผลการปฏิบัติตามมาตรการฯ	ปัญหา อุปสรรคที่ ไม่สามารถปฏิบัติ ตามมาตรการ และแนวทางแก้ไข	หลักฐานและ เอกสารอ้างอิง
1. ทรัพยากรสิ่งแวดล้อมด้านกายภาพ (ต่อ) 1.1 ลักษณะภูมิประเทศ(ต่อ) 1.1.2 ระยะสิ้นสุดการทำเหมือง 1) ในกรณีที่เลิกกิจกรรมทำเหมืองแล้ว ไม่ว่าประทานบัตรยังมีอายุหรือสิ้นอายุแล้วก็ตามบรรดาสิ่งก่อสร้างต่างๆ ที่ใช้ในกิจกรรมทำเหมืองจะต้องรื้อถอนให้หมดสิ้น และปรับถมเกลี่ยพื้นที่ให้เรียบร้อยก่อนเลิกกิจการไม่น้อยกว่า 1 เดือน	- บริเวณพื้นที่โครงการ	- ระหว่างเดือนกรกฎาคม-ธันวาคม 2565 โครงการอยู่ในช่วงระยะดำเนินการ หากกรณีที่สิ้นสุดการทำเหมืองแล้วโครงการจะทำการปรับถมเกลี่ยพื้นที่ให้เรียบร้อยตามรายละเอียดที่มาตรการกำหนด	-	-
2) ดำเนินการตามแผนการฟื้นฟูพื้นที่ที่ผ่านการทำเหมืองแล้วของแต่ละช่วงเวลาการทำเหมือง	- บริเวณพื้นที่โครงการ	- ในพื้นที่ที่ผ่านการทำเหมืองโครงการจะทำการฟื้นฟูสภาพพื้นที่ตามแผนการฟื้นฟูพื้นที่โครงการที่ผ่านการทำเหมือง โดยโครงการดำเนินการจัดส่งรายงานแผนและผลการดำเนินงานการฟื้นฟูพื้นที่เว้นจากการทำเหมืองให้กับสำนักงานนโยบายและแผนทรัพยากรธรรมชาติและสิ่งแวดล้อมและกรมอุตสาหกรรมพื้นฐานและการเหมืองแร่ ทราบทุก 3 ปี ล่าสุดดำเนินการจัดส่งรายงานเมื่อวันที่ 18 สิงหาคม 2564 ซึ่งโครงการจะจัดทำรายงานฯ และนำเสนอในรายงานฉบับถัดไปปี 2566	-	- ภาคผนวก 2ข

**ตารางที่ 2.2-2 (ต่อ) ผลการปฏิบัติตามมาตรการป้องกัน และแก้ไขผลกระทบสิ่งแวดล้อม (ระยะเตรียมการ) โครงการเหมืองแร่ดินอุตสาหกรรมชนิดดินซีเมนต์
โดยวิธีเหมืองหาบ คำขอประทานบัตรที่ 3/2552 ของ บริษัท ปูนซีเมนต์เอเชีย จำกัด (มหาชน) ระหว่างเดือนกรกฎาคม-ธันวาคม 2565**

มาตรการป้องกันและแก้ไขผลกระทบสิ่งแวดล้อม	สถานที่ ดำเนินการ	ผลการปฏิบัติตามมาตรการฯ	ปัญหา อุปสรรคที่ ไม่สามารถปฏิบัติ ตามมาตรการ และแนวทางแก้ไข	หลักฐานและ เอกสารอ้างอิง
1. ทรัพยากรสิ่งแวดล้อมด้านกายภาพ (ต่อ) 1.1 ลักษณะภูมิประเทศ(ต่อ) 1.1.2 ระยะสิ้นสุดการทำเหมือง (ต่อ) 3) บ่อเหมืองสุดท้าย ปล่อยให้เป็นแหล่งเก็บกักน้ำตามธรรมชาติโดยปรับปรุงขอบบ่อเหมืองพร้อมทั้งปลูกพืชคลุมดินและไม่ย่นต้นโตเร็วเพื่อป้องกันการชะล้างพังทลาย	- บริเวณ พื้นที่ โครงการ	- ระหว่างเดือนกรกฎาคม-ธันวาคม 2565 โครงการอยู่ในช่วงระยะดำเนินการ หากสิ้นสุดการทำเหมืองโครงการจะดำเนินการปรับปรุงขอบบ่อเหมืองพร้อมทั้งรักษาสภาพพืชคลุมดิน ไม่ย่นต้น และปล่อยให้เป็นแหล่งกักเก็บน้ำตามธรรมชาติ ตามที่มาตรการกำหนด	-	- รูปที่ 1 สภาพพื้นที่ดำเนินการทำเหมือง

**ตารางที่ 2.2-2 (ต่อ) ผลการปฏิบัติตามมาตรการป้องกัน และแก้ไขผลกระทบสิ่งแวดล้อม (ระยะเตรียมการ) โครงการเหมืองแร่ดินอุตสาหกรรมชนิดดินซีเมนต์
โดยวิธีเหมืองหาบ คำขอประทานบัตรที่ 3/2552 ของ บริษัท ปูนซีเมนต์เอเชีย จำกัด (มหาชน) ระหว่างเดือนกรกฎาคม-ธันวาคม 2565**

มาตรการป้องกันและแก้ไขผลกระทบสิ่งแวดล้อม	สถานที่ ดำเนินการ	ผลการปฏิบัติตามมาตรการฯ	ปัญหา อุปสรรคที่ ไม่สามารถปฏิบัติ ตามมาตรการ และแนวทางแก้ไข	หลักฐานและ เอกสารอ้างอิง
1. ทรัพยากรสิ่งแวดล้อมด้านกายภาพ (ต่อ) 1.2 ทรัพยากรดินและการเกิดดินถล่ม 1) เลือกดินที่ได้จากการเปิดหน้าเหมืองนำไปใช้ในการพัฒนาการทำเหมือง เช่น ทำถนนขนส่งแร่ ทำคันทำนบดิน และส่วนที่เหลือนำไปกองเก็บบริเวณพื้นที่เก็บกองเปลือกดิน (ถ้ามี) ที่จัดเตรียมไว้ภายในพื้นที่โครงการ บริเวณแนวการทำเหมืองระยะ 50 เมตร จากทางสาธารณะประโยชน์ที่ติดกับพื้นที่โครงการด้านทิศใต้ และปรับความลาดชันของกองดินเพื่อให้ปลอดภัย พร้อมปลูกพืชของตระกูลถั่วหรือหญ้าแฝกบนกองเปลือกดิน เพื่อลดการชะล้างพังทลายของดินไหลจากนอกพื้นที่ และรักษาความอุดมสมบูรณ์	- บริเวณ พื้นที่โครงการ	- เลือกดินที่ได้จากการเปิดหน้าเหมืองจะไม่มีเศษดินเหลือทิ้ง เนื่องจากสามารถนำมาใช้ผลิตแร่ได้ทั้งหมด	-	-
2) บริเวณพื้นที่กิจกรรมที่เกี่ยวข้องกับการทำเหมืองและไม่ได้ใช้ประโยชน์ให้นำเปลือกดินไปเกลี่ยปิดทับ พร้อมปลูกพืชคลุมดินและไม้ยืนต้น เพื่อฟื้นฟูสภาพพื้นที่บริเวณโครงการ	- บริเวณ พื้นที่โครงการ	- บริเวณพื้นที่ที่ไม่ได้เปิดทำเหมืองโครงการจะรักษาสภาพพื้นที่ป่าไม้ไว้ให้คงเดิมมากที่สุด โดยไม่มีการตัดต้นไม้บริเวณพื้นที่ดังกล่าวแต่อย่างใด และมีการวางแผนฟื้นฟูระบบนิเวศเมื่อสิ้นสุดการทำเหมือง	-	- ภาคผนวก 2ข - รูปที่ 3 พื้นที่แนวการทำเหมือง

**ตารางที่ 2.2-3 (ต่อ) ผลการปฏิบัติตามมาตรการป้องกัน และแก้ไขผลกระทบสิ่งแวดล้อม (ระยะดำเนินการ) โครงการเหมืองแร่ดินอุตสาหกรรมชนิดดินซีเมนต์
โดยวิธีเหมืองหาบคำขอประทานบัตรที่ 3/2552 ของ บริษัท ปูนซีเมนต์เอเชีย จำกัด (มหาชน) ระหว่างเดือนกรกฎาคม-ธันวาคม 2565**

มาตรการป้องกันและแก้ไขผลกระทบสิ่งแวดล้อม	สถานที่ดำเนินการ	ผลการปฏิบัติตามมาตรการฯ	ปัญหา อุปสรรคที่ไม่สามารถปฏิบัติตามมาตรการและแนวทางแก้ไข	หลักฐานและเอกสารอ้างอิง
1. ทรัพยากรสิ่งแวดล้อมด้านกายภาพ (ต่อ) 1.3 ธรณีวิทยาและการเกิดแผ่นดินไหว 1) กำหนดให้มีการวางแผนการดำเนินการทำเหมือง และให้ปฏิบัติตามวิธีการทำเหมืองอย่างเคร่งครัด ตามที่ได้กำหนดไว้ในแผนผังโครงการเพื่อจะได้แร่ตามที่ต้องการและสูญเสียน้อยที่สุด	- บริเวณ พื้นที่โครงการ	- โครงการดำเนินการวางแผนการปฏิบัติตามวิธีการทำเหมืองตามที่ขออนุญาตไว้อย่างเคร่งครัดตามที่กำหนดในแผนผังโครงการ เพื่อจะได้แร่ตามที่ต้องการและลดการสูญเสียน้อยที่สุด	-	-
2) ควบคุมดูแลในแต่ละขั้นตอนการผลิตให้มีประสิทธิภาพมากที่สุด ภายใต้การควบคุมของผู้ชำนาญงาน/วิศวกร ทั้งนี้เพื่อป้องกันการสูญเสียแร่จากขั้นตอนการผลิต	- บริเวณ พื้นที่โครงการ	- โครงการดำเนินการวางแผนควบคุมขั้นตอนการผลิตภายใต้การควบคุมของผู้ชำนาญงาน/วิศวกร เพื่อป้องกันการสูญเสียแร่จากขั้นตอนการผลิต	-	-

**ตารางที่ 2.2-3 (ต่อ) ผลการปฏิบัติตามมาตรการป้องกัน และแก้ไขผลกระทบสิ่งแวดล้อม (ระยะดำเนินการ) โครงการเหมืองแร่ดินอุตสาหกรรมชนิดดินซีเมนต์
โดยวิธีเหมืองหาบคำขอประทานบัตรที่ 3/2552 ของ บริษัท ปูนซีเมนต์เอเชีย จำกัด (มหาชน) ระหว่างเดือนกรกฎาคม-ธันวาคม 2565**

มาตรการป้องกันและแก้ไขผลกระทบสิ่งแวดล้อม	สถานที่ดำเนินการ	ผลการปฏิบัติตามมาตรการฯ	ปัญหา อุปสรรคที่ไม่สามารถปฏิบัติตามมาตรการและแนวทางแก้ไข	หลักฐานและเอกสารอ้างอิง
1. ทรัพยากรสิ่งแวดล้อมด้านกายภาพ (ต่อ) 1.3 ธรณีวิทยาและการเกิดแผ่นดินไหว (ต่อ) 3) กำหนดให้มีการตรวจสอบสภาพของเครื่องมือ เครื่องจักร และอุปกรณ์ต่างๆ ที่ใช้ในการทำเหมืองให้อยู่ในสภาพที่ใช้การได้ดีอยู่เสมอ เพื่อป้องกันการเกิดอุบัติเหตุและการสูญเสียสินแร่ในแต่ละขั้นตอนการผลิต	- บริเวณ พื้นที่โครงการ	- โครงการจัดให้มีการตรวจสอบสภาพเครื่องมือ เครื่องจักร และอุปกรณ์ต่างๆ ที่ใช้ในการทำเหมืองให้มีความพร้อมสำหรับการใช้งานอย่างสม่ำเสมอ	-	- ภาคผนวก 4ข - รูปที่ 12 การตรวจเช็คสภาพรถและอุปกรณ์ฉุกเฉิน
4) แร่ที่ผลิตได้ให้นำไปใช้ให้เกิดประโยชน์สูงสุดตามความเหมาะสม	- บริเวณ พื้นที่โครงการ	- โครงการกำหนดแผนงานในการนำแร่ที่ผลิตได้ไปใช้ให้เกิดประโยชน์สูงสุดตามความเหมาะสม	-	-

**ตารางที่ 2.2-3 (ต่อ) ผลการปฏิบัติตามมาตรการป้องกัน และแก้ไขผลกระทบสิ่งแวดล้อม (ระยะดำเนินการ) โครงการเหมืองแร่ดินอุตสาหกรรมชนิดดินซีเมนต์
โดยวิธีเหมืองหาบคำขอประทานบัตรที่ 3/2552 ของ บริษัท ปูนซีเมนต์เอเชีย จำกัด (มหาชน) ระหว่างเดือนกรกฎาคม-ธันวาคม 2565**

มาตรการป้องกันและแก้ไขผลกระทบสิ่งแวดล้อม	สถานที่ ดำเนินการ	ผลการปฏิบัติตามมาตรการฯ	ปัญหา อุปสรรคที่ ไม่สามารถปฏิบัติ ตามมาตรการ และแนวทางแก้ไข	หลักฐานและ เอกสารอ้างอิง
1. ทรัพยากรสิ่งแวดล้อมด้านกายภาพ (ต่อ) 1.4 อุทกวิทยา และคุณภาพน้ำผิวดิน 1) ในแต่ละช่วงของการทำเหมือง ต้องสร้างบ่อรับน้ำ (Sump) ไว้ภายในบ่อเหมือง ซึ่งเป็นจุดต่ำสุดของการทำเหมืองในแต่ละช่วง เพื่อรองรับน้ำไหลบ่าผิวดินจากน้ำฝนที่ตกลงสู่บริเวณพื้นที่หน้าเหมือง และติดตั้งเครื่องสูบน้ำเพื่อสูบน้ำจากบ่อรับน้ำ (Sump) ลงสู่บ่อดักตะกอนที่สร้างไว้	- บริเวณพื้นที่โครงการ	- โครงการใช้พื้นที่บริเวณที่ผ่านการทำเหมืองเป็นบ่อดักตะกอน เพื่อรองรับน้ำไหลบ่าจากบริเวณพื้นที่ทำเหมือง และพื้นที่รองรับกิจกรรมต่อเนื่องจากการทำเหมืองตามที่ได้กำหนดในมาตรการ	-	- รูปที่ 4 บ่อดักตะกอน

**ตารางที่ 2.2-3 (ต่อ) ผลการปฏิบัติตามมาตรการป้องกัน และแก้ไขผลกระทบสิ่งแวดล้อม (ระยะดำเนินการ) โครงการเหมืองแร่ดินอุตสาหกรรมชนิดดินซีเมนต์
โดยวิธีเหมืองหาบคำขอประทานบัตรที่ 3/2552 ของ บริษัท ปูนซีเมนต์เอเชีย จำกัด (มหาชน) ระหว่างเดือนกรกฎาคม-ธันวาคม 2565**

มาตรการป้องกันและแก้ไขผลกระทบสิ่งแวดล้อม	สถานที่ ดำเนินการ	ผลการปฏิบัติตามมาตรการฯ	ปัญหา อุปสรรคที่ ไม่สามารถปฏิบัติ ตามมาตรการ และแนวทางแก้ไข	หลักฐานและ เอกสารอ้างอิง
1. ทรัพยากรสิ่งแวดล้อมด้านกายภาพ (ต่อ) 1.4 อุทกวิทยา และคุณภาพน้ำผิวดิน (ต่อ) 2) ห้ามระบายน้ำพุ่งขึ้นจากบ่อดักตะกอนออกสู่ภายนอก แต่หากมีความจำเป็น ต้องระบายออกสู่ภายนอกต้องทิ้ง ไว้ให้ตกตะกอนเป็นระยะเวลานานไม่น้อยกว่า 2 ชั่วโมง และทำการตรวจสอบและปรับปรุงคุณภาพน้ำให้อยู่ใน เกณฑ์มาตรฐานน้ำผิวดิน โดยมีคณะกรรมการมวลชน สัมพันธ์ร่วมสังเกตการณ์ด้วยทุกครั้ง	- บริเวณ พื้นที่ โครงการ	- โครงการไม่มีการระบายน้ำจากบ่อดักตะกอน และเฝ้าระวังคุณภาพน้ำที่อยู่ในพื้นที่โดย ไม่ให้ระบายออกสู่แหล่งน้ำสาธารณะภายนอก โดยเด็ดขาด ระหว่างเดือนกรกฎาคม-ธันวาคม 2565 โครงการมีการตรวจวัดคุณภาพน้ำที่ บ่อดักตะกอนของโครงการ เมื่อวันที่ 15 ตุลาคม 2565 ผลการตรวจวัด พบว่า มีค่าอยู่ใน เกณฑ์มาตรฐานคุณภาพน้ำผิวดิน และแจ้ง ผลการตรวจวัดให้คณะกรรมการมวลชนสัมพันธ์ ได้รับทราบ	-	- รูปที่ 4 บ่อดัก ตะกอน

**ตารางที่ 2.2-3 (ต่อ) ผลการปฏิบัติตามมาตรการป้องกัน และแก้ไขผลกระทบสิ่งแวดล้อม (ระยะดำเนินการ) โครงการเหมืองแร่ดินอุตสาหกรรมชนิดดินซีเมนต์
โดยวิธีเหมืองหาบคำขอประทานบัตรที่ 3/2552 ของ บริษัท ปูนซีเมนต์เอเชีย จำกัด (มหาชน) ระหว่างเดือนกรกฎาคม-ธันวาคม 2565**

มาตรการป้องกันและแก้ไขผลกระทบสิ่งแวดล้อม	สถานที่ ดำเนินการ	ผลการปฏิบัติตามมาตรการฯ	ปัญหา อุปสรรคที่ ไม่สามารถปฏิบัติ ตามมาตรการ และแนวทางแก้ไข	หลักฐานและ เอกสารอ้างอิง
1. ทรัพยากรสิ่งแวดล้อมด้านกายภาพ (ต่อ) 1.4 อุทกวิทยา และคุณภาพน้ำผิวดิน (ต่อ) 3) นำน้ำจากบ่อดักตะกอน ภายในบริเวณพื้นที่โครงการ ไปใช้รดน้ำต้นไม้และฉีดพรมบริเวณภายในพื้นที่ โครงการที่เกิดฝุ่นละอองและตามเส้นทางขนส่งแร่ช่วงที่ เป็นถนนล้าลอง	- บริเวณ พื้นที่ โครงการ	- โครงการมีการจัดเตรียมรถบรรทุกน้ำ นำน้ำมาฉีด พรมเส้นทางขนส่งแร่ ซึ่งความถี่จะพิจารณาตาม สภาพอากาศ ทั้งนี้จะนำน้ำจากบ่อดักตะกอนไปใช้รด น้ำต้นไม้และฉีดพรมบริเวณเส้นทางขนส่งแร่ของ โครงการ	-	- รูปที่ 7 รถบรรทุก น้ำของโครงการ - รูปที่ 8 เส้นทาง ขนส่งแร่
1.5 อุทกธรณีวิทยาและคุณภาพน้ำใต้ดิน 1) ห้ามขุดเปิดหน้าเหมืองลึกกว่าระดับ 5.5 เมตร จาก ระดับผิวดิน	- บริเวณ พื้นที่ โครงการ	- ทางโครงการยึดถือปฏิบัติตามมาตรการกำหนด โดยไม่ดำเนินการขุดเปิดหน้าเหมืองลึกกว่าระดับ 5.5 เมตร จากระดับผิวดิน	-	- ภาพผนวก 2ก
2) ห้ามนำน้ำใต้ดินจากชุมชนมาใช้ประโยชน์ เพื่อทำ กิจกรรมทำเหมือง	- บ่อน้ำบาดาล และบ่อน้ำตื้น	- กิจกรรมการทำเหมืองของโครงการไม่มีการนำ น้ำใต้ดินจากชุมชนมาใช้ในการทำเหมืองแต่อย่างใด จึงไม่มีผลกระทบต่อการใช้น้ำของชุมชน	-	-

**ตารางที่ 2.2-3 (ต่อ) ผลการปฏิบัติตามมาตรการป้องกัน และแก้ไขผลกระทบสิ่งแวดล้อม (ระยะดำเนินการ) โครงการเหมืองแร่ดินอุตสาหกรรมชนิดดินซีเมนต์
โดยวิธีเหมืองหาบคำขอประทานบัตรที่ 3/2552 ของ บริษัท ปูนซีเมนต์เอเชีย จำกัด (มหาชน) ระหว่างเดือนกรกฎาคม-ธันวาคม 2565**

มาตรการป้องกันและแก้ไขผลกระทบสิ่งแวดล้อม	สถานที่ ดำเนินการ	ผลการปฏิบัติตามมาตรการฯ	ปัญหา อุปสรรคที่ ไม่สามารถปฏิบัติ ตามมาตรการ และแนวทางแก้ไข	หลักฐานและ เอกสารอ้างอิง
1. ทรัพยากรสิ่งแวดล้อมด้านกายภาพ (ต่อ) 1.5 อุทกธรณีวิทยาและคุณภาพน้ำใต้ดิน (ต่อ) 3) ห้ามคนงานทำเหมืองใช้น้ำจากน้ำใต้ดินของชุมชนเพื่อการ อุปโภค/บริโภค	- บ่อน้ำบาดาล และบ่อน้ำตื้น	- ภายในพื้นที่ทำเหมืองของโครงการไม่มีคนงาน พักอาศัยอยู่บริเวณเหมืองจึงไม่มีการใช้น้ำเพื่อการ อุปโภค-บริโภคแต่อย่างใด	-	-
4) หากพบว่าปริมาณของบ่อน้ำตื้นของชุมชนบริเวณใกล้เคียง พื้นที่โครงการ มีปริมาณลดลงให้สันนิษฐานว่าเกิดจากกิจกรรม ทำเหมืองของโครงการให้โครงการจัดหาแหล่งน้ำใหม่ทดแทน หรือขุดบ่อน้ำตื้นและบ่อน้ำบาดาลให้มีระดับลึกกว่าเดิมจน สามารถจ่ายน้ำให้แก่ชุมชนได้อย่างเพียงพอ	- บ่อน้ำบาดาล และบ่อน้ำตื้น	- จากกิจกรรมการทำเหมืองของโครงการไม่พบ ผลกระทบต่อปริมาณน้ำใต้ดินของชุมชนบริเวณ ใกล้เคียงพื้นที่โครงการแต่อย่างใด ทั้งนี้หากพบว่า ปริมาณน้ำบ่อน้ำตื้นของชุมชนลดลง อันมีสาเหตุ เนื่องจากการทำเหมือง โครงการจะจัดหาแหล่งน้ำใหม่ ทดแทนให้กับชุมชนทันที	-	-

**ตารางที่ 2.2-3 (ต่อ) ผลการปฏิบัติตามมาตรการป้องกัน และแก้ไขผลกระทบสิ่งแวดล้อม (ระยะดำเนินการ) โครงการเหมืองแร่ดินอุตสาหกรรมชนิดดินซีเมนต์
โดยวิธีเหมืองหาบคำขอประทานบัตรที่ 3/2552 ของ บริษัท ปูนซีเมนต์เอเชีย จำกัด (มหาชน) ระหว่างเดือนกรกฎาคม-ธันวาคม 2565**

มาตรการป้องกันและแก้ไขผลกระทบสิ่งแวดล้อม	สถานที่ ดำเนินการ	ผลการปฏิบัติตามมาตรการฯ	ปัญหา อุปสรรคที่ ไม่สามารถปฏิบัติ ตามมาตรการ และแนวทางแก้ไข	หลักฐานและ เอกสารอ้างอิง
1. ทรัพยากรสิ่งแวดล้อมด้านกายภาพ (ต่อ) 1.6 สภาพภูมิอากาศและคุณภาพอากาศ 1.6.1 สภาพภูมิอากาศ 1.6.2 คุณภาพอากาศ - บริเวณพื้นที่ทำเหมือง 1) ในการปรับสภาพพื้นที่ภายในโครงการ ต้องฉีดพรมน้ำ บริเวณที่จะทำกิจกรรมดังกล่าวทุกครั้ง เพื่อป้องกันการ ฟุ้งกระจายของฝุ่นละออง	- บริเวณพื้นที่ โครงการ	- โครงการมีรถบรรทุกน้ำ เพื่อฉีดพรมเส้นทางการ ขนส่งแร่ ซึ่งจะพิจารณาตามสภาพอากาศ รวมถึง จัดให้มีพื้นที่ล้างล้อรถบรรทุกเพื่อป้องกันการ ฟุ้งกระจายของฝุ่นละออง	-	- รูปที่ 7 รถบรรทุก น้ำของโครงการ - รูปที่ 8 เส้นทาง ขนส่งแร่ - รูปที่ 9 พื้นที่ล้าง ล้อรถบรรทุก

**ตารางที่ 2.2-3 (ต่อ) ผลการปฏิบัติตามมาตรการป้องกัน และแก้ไขผลกระทบสิ่งแวดล้อม (ระยะดำเนินการ) โครงการเหมืองแร่ดินอุตสาหกรรมชนิดดินซีเมนต์
โดยวิธีเหมืองหาบคำขอประทานบัตรที่ 3/2552 ของ บริษัท ปูนซีเมนต์เอเชีย จำกัด (มหาชน) ระหว่างเดือนกรกฎาคม-ธันวาคม 2565**

มาตรการป้องกันและแก้ไขผลกระทบสิ่งแวดล้อม	สถานที่ดำเนินการ	ผลการปฏิบัติตามมาตรการฯ	ปัญหา อุปสรรคที่ไม่สามารถปฏิบัติตามมาตรการและแนวทางแก้ไข	หลักฐานและเอกสารอ้างอิง
1. ทรัพยากรสิ่งแวดล้อมด้านกายภาพ (ต่อ) 1.6 สภาพภูมิอากาศและคุณภาพอากาศ (ต่อ) 1.6.2 คุณภาพอากาศ (ต่อ) - บริเวณเส้นทางขนส่งแร่ 1) กำหนดให้ความเร็วของยานพาหนะขนส่งใช้ในการขนส่งแร่ภายในพื้นที่โครงการใช้ความเร็วไม่เกิน 25 กิโลเมตร/ชั่วโมง หรือ 15 ไมล์/ชั่วโมง ซึ่งจากการศึกษาของ United State Environmental Protection Agency (US.EPA, 1976) พบว่า จะสามารถลดปริมาณฝุ่นได้ร้อยละ 80	- รถบรรทุกแร่	- โครงการติดตั้งป้ายจำกัดความเร็วบริเวณเส้นทางขนส่งแร่ และมีการอบรมผู้รับเหมาและผู้ขับขีรถบรรทุก เกี่ยวกับข้อกำหนดต่างๆ ด้านความปลอดภัยของผู้รับเหมา	-	- รูปที่ 6 ป้ายเตือนจราจร บริเวณเส้นทางขนส่งแร่ - รูปที่ 10 การอบรมพนักงาน

**ตารางที่ 2.2-3 (ต่อ) ผลการปฏิบัติตามมาตรการป้องกัน และแก้ไขผลกระทบสิ่งแวดล้อม (ระยะดำเนินการ) โครงการเหมืองแร่ดินอุตสาหกรรมชนิดดินซีเมนต์
โดยวิธีเหมืองหาบคำขอประทานบัตรที่ 3/2552 ของ บริษัท ปูนซีเมนต์เอเชีย จำกัด (มหาชน) ระหว่างเดือนกรกฎาคม-ธันวาคม 2565**

มาตรการป้องกันและแก้ไขผลกระทบสิ่งแวดล้อม	สถานที่ดำเนินการ	ผลการปฏิบัติตามมาตรการฯ	ปัญหา อุปสรรคที่ไม่สามารถปฏิบัติตามมาตรการและแนวทางแก้ไข	หลักฐานและเอกสารอ้างอิง
1. ทรัพยากรสิ่งแวดล้อมด้านกายภาพ (ต่อ) 1.6 สภาพภูมิอากาศและคุณภาพอากาศ (ต่อ) 1.6.2 คุณภาพอากาศ (ต่อ) 2) ฉีดพรมน้ำบนเส้นทางขนส่งแร่ภายในพื้นที่โครงการและทางลำลองเป็นระยะ จากข้อเสนอแนะของ United State Environmental Protection Agency (US.EPA, 1976) ประมาณไว้ว่าการฉีดพรมน้ำบนถนน ให้มีความชื้นจะสามารถลดปริมาณฝุ่นได้มากกว่าร้อยละ 50 ซึ่งจำนวนครั้งของการฉีดพรมน้ำให้พิจารณาจากสภาพอากาศและฤดูกาล เช่น ในช่วงฤดูแล้ง ควรฉีดพรมน้ำอย่างน้อยวันละ 2 ครั้ง หรือเฉพาะในช่วงที่มีการขนส่งแร่	- เส้นทางขนส่งแร่ช่วงทางลำลอง	- โครงการมีรถบรรทุกน้ำ นำน้ำมาฉีดพรมเส้นทางการขนส่งแร่ ซึ่งความถี่จะพิจารณาตามสภาพอากาศ รวมถึงจัดให้มีพื้นที่ล้างล้อรถบรรทุกเพื่อป้องกันการฟุ้งกระจายของฝุ่นละออง	-	- รูปที่ 7 รถบรรทุกน้ำของโครงการ - รูปที่ 8 เส้นทางขนส่งแร่ - รูปที่ 9 พื้นที่ล้างล้อรถบรรทุก

**ตารางที่ 2.2-3 (ต่อ) ผลการปฏิบัติตามมาตรการป้องกัน และแก้ไขผลกระทบสิ่งแวดล้อม (ระยะดำเนินการ) โครงการเหมืองแร่ดินอุตสาหกรรมชนิดดินซีเมนต์
โดยวิธีเหมืองหาบคำขอประทานบัตรที่ 3/2552 ของ บริษัท ปูนซีเมนต์เอเชีย จำกัด (มหาชน) ระหว่างเดือนกรกฎาคม-ธันวาคม 2565**

มาตรการป้องกันและแก้ไขผลกระทบสิ่งแวดล้อม	สถานที่ดำเนินการ	ผลการปฏิบัติตามมาตรการฯ	ปัญหา อุปสรรคที่ไม่สามารถปฏิบัติตามมาตรการและแนวทางแก้ไข	หลักฐานและเอกสารอ้างอิง
1. ทรัพยากรสิ่งแวดล้อมด้านกายภาพ (ต่อ) 1.6 สภาพภูมิอากาศและคุณภาพอากาศ (ต่อ) 1.6.2 คุณภาพอากาศ (ต่อ) 3) ล้างทำความสะอาดรถบรรทุกอย่างสม่ำเสมอเพื่อป้องกันการฟุ้งกระจายของฝุ่นที่ติดมากับรถ ปิดคลุมท้ายรถบรรทุกเพื่อให้มีดขัดทุกครั้งก่อนออกจากโครงการ	- รถบรรทุกแร่	- โครงการจัดให้มีพื้นที่ล้างล้อรถบรรทุกและมีการล้างทำความสะอาดรถบรรทุกอย่างสม่ำเสมอเพื่อป้องกันการฟุ้งกระจายของฝุ่นละอองที่ติดมากับรถไม่ให้เกิดการฟุ้งกระจายในช่วงที่ผ่านพื้นที่ชุมชน	-	- รูปที่ 9 พื้นที่ล้างล้อรถบรรทุก

**ตารางที่ 2.2-3 (ต่อ) ผลการปฏิบัติตามมาตรการป้องกัน และแก้ไขผลกระทบสิ่งแวดล้อม (ระยะดำเนินการ) โครงการเหมืองแร่ดินอุตสาหกรรมชนิดดินซีเมนต์
โดยวิธีเหมืองหาบคำขอประทานบัตรที่ 3/2552 ของ บริษัท ปูนซีเมนต์เอเชีย จำกัด (มหาชน) ระหว่างเดือนกรกฎาคม-ธันวาคม 2565**

มาตรการป้องกันและแก้ไขผลกระทบสิ่งแวดล้อม	สถานที่ดำเนินการ	ผลการปฏิบัติตามมาตรการฯ	ปัญหา อุปสรรคที่ไม่สามารถปฏิบัติตามมาตรการและแนวทางแก้ไข	หลักฐานและเอกสารอ้างอิง
1. ทรัพยากรสิ่งแวดล้อมด้านกายภาพ (ต่อ) 1.7 ระดับเสียง 1) จำกัดความเร็วของรถที่วิ่งเข้า-ออกภายในโครงการ และช่วงที่วิ่งผ่านพื้นที่ชุมชนไม่ให้ความเร็วเกิน 25 กิโลเมตรต่อชั่วโมง เพื่อป้องกันอุบัติเหตุต่อประชาชนที่สัญจรไป-มา ช่วงที่มีการขนส่งแร่จากพื้นที่โครงการ	- เส้นทางขนส่งแร่	- โครงการดำเนินการติดตั้งป้ายเตือนด้านจราจร บริเวณเส้นทางขนส่งแร่ และมีการอบรมผู้รับเหมาและผู้ขับขี่รถบรรทุก เกี่ยวกับข้อกำหนดด้านความปลอดภัยของผู้รับเหมา	-	- รูปที่ 6 ป้ายเตือนจราจร บริเวณเส้นทางขนส่งแร่ - รูปที่ 10 การอบรมพนักงาน
2) การทำเหมืองและการขนส่งแร่จะทำเฉพาะในเวลากลางวันเท่านั้น ห้ามมีกิจกรรมใดๆ ในเวลากลางคืนโดยเด็ดขาด เนื่องจากเป็นเวลาที่พักผ่อนของประชาชนที่อาศัยอยู่ในบริเวณใกล้เคียง	- บริเวณพื้นที่โครงการ	- โครงการกำหนดเวลาการทำเหมืองและการขนส่งแร่จะดำเนินกิจกรรมในเฉพาะเวลากลางวันเท่านั้น (09.00-15.00 น.) เพื่อป้องกันผลกระทบจากกิจกรรมการทำเหมืองที่อาจส่งผลกระทบต่อช่วงเวลาพักผ่อนของชุมชนใกล้เคียง	-	-

**ตารางที่ 2.2-3 (ต่อ) ผลการปฏิบัติตามมาตรการป้องกัน และแก้ไขผลกระทบสิ่งแวดล้อม (ระยะดำเนินการ) โครงการเหมืองแร่ดินอุตสาหกรรมชนิดดินซีเมนต์
โดยวิธีเหมืองหาบคำขอประทานบัตรที่ 3/2552 ของ บริษัท ปูนซีเมนต์เอเชีย จำกัด (มหาชน) ระหว่างเดือนกรกฎาคม-ธันวาคม 2565**

มาตรการป้องกันและแก้ไขผลกระทบสิ่งแวดล้อม	สถานที่ ดำเนินการ	ผลการปฏิบัติตามมาตรการฯ	ปัญหา อุปสรรคที่ ไม่สามารถปฏิบัติ ตามมาตรการ และแนวทางแก้ไข	หลักฐานและ เอกสารอ้างอิง
1. ทรัพยากรสิ่งแวดล้อมด้านกายภาพ (ต่อ) 1.7 ระดับเสียง (ต่อ) 3) สำหรับพนักงานที่ทำงานภายในพื้นที่โครงการที่อยู่ในบริเวณที่มีเสียงดัง ซึ่งอาจส่งผลกระทบต่อสมรรถภาพการได้ยิน ต้องสวมเครื่องป้องกันภัยส่วนบุคคล (Personal Protection Equipment; PPE) ได้แก่ เครื่องป้องกันหู (Ear Plug หรือ Ear Muffs) รวมทั้งมีการสับเปลี่ยนหน้าที่พนักงานเพื่อไม่ให้ทำงานในที่ที่มีเสียงดังมากเกินไป	- พนักงาน ของโครงการทุกคน	- โครงการมีการจัดเตรียมอุปกรณ์ป้องกันอันตรายส่วนบุคคล (PPE) พื้นฐาน สำหรับพนักงานตลอดจนมีการสับเปลี่ยนหน้าที่พนักงาน เพื่อลดความเสี่ยงในการทำงานที่มีเสียงดังมากเกินไป	-	- ภาคผนวก 5ข - รูปที่ 11 การสวมใส่ PPE ของพนักงาน
4) แยกพนักงานที่ไม่ได้ทำงานเกี่ยวข้องกับเสียง หรือเครื่องจักรที่มีเสียงดังออกไปจากงานที่ก่อให้เกิดเสียงดัง หรือการสับเปลี่ยนหน้าที่ในการทำงานเพื่อลดอัตราเสียงของคนงานจากเสียงดัง	- พนักงาน ของโครงการทุกคน	- ระหว่างเดือนกรกฎาคม-ธันวาคม 2565 โครงการไม่มีกิจกรรมหรือเครื่องจักรที่ก่อให้เกิดเสียงดัง ซึ่งหากมีเครื่องจักรที่ก่อให้เกิดเสียงดังจะดำเนินการแยกพนักงานที่ไม่ได้ทำงานเกี่ยวข้องกับเสียงหรือเครื่องจักรที่มีเสียงดังออกไปจากงานที่ก่อให้เกิดเสียงดัง ตลอดจนมีการสับเปลี่ยนหน้าที่ของพนักงานเพื่อลดการรับสัมผัสเสียง	-	-

**ตารางที่ 2.2-3 (ต่อ) ผลการปฏิบัติตามมาตรการป้องกัน และแก้ไขผลกระทบสิ่งแวดล้อม (ระยะดำเนินการ) โครงการเหมืองแร่ดินอุตสาหกรรมชนิดดินซีเมนต์
โดยวิธีเหมืองหาบคำขอประทานบัตรที่ 3/2552 ของ บริษัท ปูนซีเมนต์เอเชีย จำกัด (มหาชน) ระหว่างเดือนกรกฎาคม-ธันวาคม 2565**

มาตรการป้องกันและแก้ไขผลกระทบสิ่งแวดล้อม	สถานที่ดำเนินการ	ผลการปฏิบัติตามมาตรการฯ	ปัญหา อุปสรรคที่ไม่สามารถปฏิบัติตามมาตรการและแนวทางแก้ไข	หลักฐานและเอกสารอ้างอิง
1. ทรัพยากรสิ่งแวดล้อมด้านกายภาพ (ต่อ) 1.7 ระดับเสียง (ต่อ) 5) ปรับปรุงซ่อมแซมและดูแลรักษาเครื่องจักรอุปกรณ์ต่างๆ ให้มีสภาพที่สมบูรณ์ และสามารถใช้งานได้ตามปกติ เพื่อลดระดับเสียงจากการทำงานของเครื่องจักรต่างๆ	- เครื่องจักร อุปกรณ์การทำเหมือง	- โครงการจัดให้มีการตรวจสอบสภาพเครื่องมือเครื่องจักรที่ใช้ในการทำเหมือง ให้มีสภาพพร้อมใช้งาน เพื่อลดระดับเสียงและลดการเกิดอุบัติเหตุ	-	- ภาคผนวก 4ข - รูปที่ 12 การตรวจเช็คสภาพรถและอุปกรณ์ฉุกเฉิน

**ตารางที่ 2.2-3 (ต่อ) ผลการปฏิบัติตามมาตรการป้องกัน และแก้ไขผลกระทบสิ่งแวดล้อม (ระยะดำเนินการ) โครงการเหมืองแร่ดินอุตสาหกรรมชนิดดินซีเมนต์
โดยวิธีเหมืองหาบคำขอประทานบัตรที่ 3/2552 ของ บริษัท ปูนซีเมนต์เอเชีย จำกัด (มหาชน) ระหว่างเดือนกรกฎาคม-ธันวาคม 2565**

มาตรการป้องกันและแก้ไขผลกระทบสิ่งแวดล้อม	สถานที่ดำเนินการ	ผลการปฏิบัติตามมาตรการฯ	ปัญหา อุปสรรคที่ไม่สามารถปฏิบัติตามมาตรการและแนวทางแก้ไข	หลักฐานและเอกสารอ้างอิง
2. ทรัพยากรสิ่งแวดล้อมด้านชีวภาพ 2.1 ทรัพยากรชีวภาพบนบก 1) ในระหว่างการดำเนินโครงการต้องบำรุงรักษาและดูแลไม้ยืนต้น และพืชคลุมดินที่ปลูกไปแล้วให้เจริญงอกงามอยู่เสมอเพื่อเป็นการฟื้นฟูระบบนิเวศบริเวณพื้นที่โครงการ	- บริเวณ พื้นที่โครงการ	- โครงการมีการดูแลรักษาป่าไม้ในพื้นที่ให้คงสภาพเดิมมากที่สุด โดยไม่มีการตัดต้นไม้ในบริเวณพื้นที่ดังกล่าว และมีการวางแผนฟื้นฟูพื้นที่ที่ผ่านการทำเหมืองไปพร้อมกับช่วงดำเนินการทำเหมืองเพื่อฟื้นฟูระบบนิเวศ	-	- ภาคผนวก 2ข - รูปที่ 3 พื้นที่เว้นการทำเหมือง
2.2 ทรัพยากรชีวภาพในน้ำ 1) ต้องปฏิบัติตามมาตรการป้องกันและแก้ไขผลกระทบด้านอุทกวิทยาและคุณภาพน้ำผิวดินที่ได้เสนอไว้แล้วในหัวข้อ 1.4 อย่างเคร่งครัด เพื่อป้องกันการชะล้างมูลดินทรายไม่ให้ไหลลงสู่พื้นที่ข้างเคียงภายนอกหรือแหล่งน้ำธรรมชาติที่อยู่ใกล้เคียง อันจะก่อให้เกิดปัญหาความขุ่น และสารปนเปื้อนซึ่งไม่เหมาะสมสำหรับการเจริญเติบโตของสิ่งมีชีวิตที่อาศัยอยู่ในแหล่งน้ำ	- บริเวณ พื้นที่โครงการ	- กรณีมีน้ำไหลบ่าหรือน้ำฝนที่ตกในพื้นที่การทำเหมืองจะรวบรวมไว้ในพื้นที่ (บ่อดักตะกอน) โดยโครงการได้กำหนดให้พื้นที่ดังกล่าว เป็นจุดรับน้ำจากการทำเหมือง และวางแผนเฝ้าระวังคุณภาพน้ำตามที่กำหนดในมาตรการป้องกันและแก้ไขผลกระทบสิ่งแวดล้อมของโครงการ เรื่องอุทกธรณีวิทยาและคุณภาพน้ำผิวดินโดยไม่มีการระบายน้ำจากบ่อดักตะกอนออกสู่ภายนอก	-	- รูปที่ 4 บ่อดักตะกอน

**ตารางที่ 2.2-3 (ต่อ) ผลการปฏิบัติตามมาตรการป้องกัน และแก้ไขผลกระทบสิ่งแวดล้อม (ระยะดำเนินการ) โครงการเหมืองแร่ดินอุตสาหกรรมชนิดดินซีเมนต์
โดยวิธีเหมืองหาบคำขอประทานบัตรที่ 3/2552 ของ บริษัท ปูนซีเมนต์เอเชีย จำกัด (มหาชน) ระหว่างเดือนกรกฎาคม-ธันวาคม 2565**

มาตรการป้องกันและแก้ไขผลกระทบสิ่งแวดล้อม	สถานที่ดำเนินการ	ผลการปฏิบัติตามมาตรการฯ	ปัญหา อุปสรรคที่ไม่สามารถปฏิบัติตามมาตรการและแนวทางแก้ไข	หลักฐานและเอกสารอ้างอิง
3. คุณค่าการใช้ประโยชน์ของมนุษย์ 3.1 การใช้ประโยชน์ที่ดิน 1) ปฏิบัติตามมาตรการป้องกันและแก้ไขผลกระทบสิ่งแวดล้อมในด้านต่างๆ ที่ก่อให้เกิดความเสียหายต่อการใช้ที่ดินอย่างเคร่งครัด	- บริเวณพื้นที่โครงการ	- โครงการทำการเปิดหน้าเหมืองเฉพาะส่วนที่มีการทำเหมืองเท่านั้น เพื่อก่อให้เกิดความเสียหายต่อการใช้ประโยชน์ที่ดินน้อยที่สุด	-	- ภาคผนวก 2ก
2) ปฏิบัติตามแผนการฟื้นฟูสภาพพื้นที่ที่ผ่านการทำเหมืองอย่างเคร่งครัด	- บริเวณพื้นที่โครงการ	- โครงการมีการฟื้นฟูสภาพพื้นที่ผ่านการทำเหมืองและพื้นที่สิ้นสุดการใช้ประโยชน์ตามแผนการฟื้นฟู สำหรับรายงานแผนและผลการดำเนินงานด้านการฟื้นฟูพื้นที่ที่ทำเหมืองโครงการดำเนินการจัดส่งรายงานทุก 3 ปี ให้กับสำนักงานนโยบายและแผนทรัพยากรธรรมชาติและสิ่งแวดล้อม และกรมอุตสาหกรรมพื้นฐานและการเหมืองแร่ล่าสุดดำเนินการจัดส่งรายงานฯ เมื่อวันที่ 18 สิงหาคม 2564 ซึ่งโครงการจะจัดทำรายงานฯ และนำเสนอในฉบับถัดไปในปี 2566	-	- ภาคผนวก 2ข

**ตารางที่ 2.2-3 (ต่อ) ผลการปฏิบัติตามมาตรการป้องกัน และแก้ไขผลกระทบสิ่งแวดล้อม (ระยะดำเนินการ) โครงการเหมืองแร่ดินอุตสาหกรรมชนิดดินซีเมนต์
โดยวิธีเหมืองหาบคำขอประทานบัตรที่ 3/2552 ของ บริษัท ปูนซีเมนต์เอเชีย จำกัด (มหาชน) ระหว่างเดือนกรกฎาคม-ธันวาคม 2565**

มาตรการป้องกันและแก้ไขผลกระทบสิ่งแวดล้อม	สถานที่ดำเนินการ	ผลการปฏิบัติตามมาตรการฯ	ปัญหา อุปสรรคที่ไม่สามารถปฏิบัติตามมาตรการและแนวทางแก้ไข	หลักฐานและเอกสารอ้างอิง
3. คุณค่าการใช้ประโยชน์ของมนุษย์ (ต่อ) 3.2 การเกษตรและอุตสาหกรรม 1) ปฏิบัติตามมาตรการป้องกันและแก้ไขผลกระทบในด้านต่างๆ ที่ก่อให้เกิดความเสียหายต่อพื้นที่เกษตรกรรม ได้แก่ มาตรการป้องกันและแก้ไขผลกระทบด้านคุณภาพอากาศ และอุทกวิทยาและคุณภาพน้ำผิวดิน และการคมนาคมขนส่ง เป็นต้น	- บริเวณพื้นที่โครงการ	- โครงการปฏิบัติตามมาตรการป้องกันและแก้ไขผลกระทบสิ่งแวดล้อมในด้านต่างๆ ที่ก่อให้เกิดความเสียหายต่อพื้นที่เกษตรกรรมที่กำหนดไว้อย่างเคร่งครัดเพื่อป้องกันความเสียหายต่อพื้นที่เกษตรกรรม	-	-

**ตารางที่ 2.2-3 (ต่อ) ผลการปฏิบัติตามมาตรการป้องกัน และแก้ไขผลกระทบสิ่งแวดล้อม (ระยะดำเนินการ) โครงการเหมืองแร่ดินอุตสาหกรรมชนิดดินซีเมนต์
โดยวิธีเหมืองหาบคำขอประทานบัตรที่ 3/2552 ของ บริษัท ปูนซีเมนต์เอเชีย จำกัด (มหาชน) ระหว่างเดือนกรกฎาคม-ธันวาคม 2565**

มาตรการป้องกันและแก้ไขผลกระทบสิ่งแวดล้อม	สถานที่ดำเนินการ	ผลการปฏิบัติตามมาตรการฯ	ปัญหา อุปสรรคที่ไม่สามารถปฏิบัติตามมาตรการและแนวทางแก้ไข	หลักฐานและเอกสารอ้างอิง
3. คุณค่าการใช้ประโยชน์ของมนุษย์ (ต่อ) 3.2 การเกษตรและอุตสาหกรรม (ต่อ) 2) ในระหว่างการดำเนินการ ท้นที่ที่พบว่าการทำเหมืองของโครงการ ก่อให้เกิดความเสียหายต่อพื้นที่เกษตรกรรม ต้องทำบันทึกข้อตกลงกับเจ้าของพื้นที่เกษตรกรรมที่อยู่ติดกับพื้นที่โครงการโดยรอบ และบริเวณสองข้างทางขนส่งแร่ช่วงที่เป็นทางลาลองเพื่อชดเชยค่าเสียหายที่อาจจะเกิดขึ้นจากโครงการ โดยกำหนดให้มีผู้ใหญ่บ้านหรือคณะกรรมการหมู่บ้านร่วมเป็นพยาน และตรวจสอบความเสียหาย	<ul style="list-style-type: none"> - พื้นที่เกษตรกรรมที่อยู่ใกล้เคียงพื้นที่โครงการ - พื้นที่เกษตรกรรมที่อยู่ใกล้เคียงเส้นทางลาลอง 	<ul style="list-style-type: none"> - จากการดำเนินงานในช่วงเดือนกรกฎาคม-ธันวาคม 2565 ไม่พบกรณีร้องเรียนจากกิจกรรมการทำเหมืองของโครงการที่ส่งผลกระทบต่อพื้นที่เกษตรกรรมแต่อย่างใด หากตรวจสอบพบข้อร้องเรียนที่เกิดจากกิจกรรมของการทำเหมืองโครงการจะดำเนินการตรวจสอบความเสียหายและแก้ไขปัญหาที่เกิดขึ้นทันที 	-	-

**ตารางที่ 2.2-3 (ต่อ) ผลการปฏิบัติตามมาตรการป้องกัน และแก้ไขผลกระทบสิ่งแวดล้อม (ระยะดำเนินการ) โครงการเหมืองแร่ดินอุตสาหกรรมชนิดดินซีเมนต์
โดยวิธีเหมืองหาบคำขอประทานบัตรที่ 3/2552 ของ บริษัท ปูนซีเมนต์เอเชีย จำกัด (มหาชน) ระหว่างเดือนกรกฎาคม-ธันวาคม 2565**

มาตรการป้องกันและแก้ไขผลกระทบสิ่งแวดล้อม	สถานที่ดำเนินการ	ผลการปฏิบัติตามมาตรการฯ	ปัญหา อุปสรรคที่ไม่สามารถปฏิบัติตามมาตรการและแนวทางแก้ไข	หลักฐานและเอกสารอ้างอิง
3. คุณค่าการใช้ประโยชน์ของมนุษย์ (ต่อ) 3.2 การเกษตรและอุตสาหกรรม (ต่อ) 3) การชดเชยค่าเสียหาย ต้องดำเนินการให้แล้วเสร็จภายในระยะเวลาไม่เกิน 15 วัน ภายหลังจากโครงการได้รับแจ้งจากเจ้าของพื้นที่เกษตรกรรม	<ul style="list-style-type: none"> - พื้นที่เกษตรกรรมที่อยู่ใกล้เคียงพื้นที่โครงการ - พื้นที่เกษตรกรรมที่อยู่ใกล้เคียงทางลาลอง 	- จากการดำเนินงานในช่วงเดือนกรกฎาคม-ธันวาคม 2565 ที่ผ่านมา ไม่พบข้อร้องเรียนจากกิจกรรมทำเหมืองของโครงการแต่อย่างใด กรณีพบว่าปัญหาข้อร้องเรียนมีสาเหตุมาจากกิจกรรมการทำเหมือง โครงการจะดำเนินการตรวจสอบความเสียหายและแก้ไขปัญหาให้เสร็จภายในระยะเวลาไม่เกิน 15 วัน ภายหลังจากโครงการได้รับแจ้งจากเจ้าของพื้นที่ตามมาตรการกำหนด	-	-

**ตารางที่ 2.2-3 (ต่อ) ผลการปฏิบัติตามมาตรการป้องกัน และแก้ไขผลกระทบสิ่งแวดล้อม (ระยะดำเนินการ) โครงการเหมืองแร่ดินอุตสาหกรรมชนิดดินซีเมนต์
โดยวิธีเหมืองหาบคำขอประทานบัตรที่ 3/2552 ของ บริษัท ปูนซีเมนต์เอเชีย จำกัด (มหาชน) ระหว่างเดือนกรกฎาคม-ธันวาคม 2565**

มาตรการป้องกันและแก้ไขผลกระทบสิ่งแวดล้อม	สถานที่ดำเนินการ	ผลการปฏิบัติตามมาตรการฯ	ปัญหา อุปสรรคที่ไม่สามารถปฏิบัติตามมาตรการและแนวทางแก้ไข	หลักฐานและเอกสารอ้างอิง
3. คุณค่าการใช้ประโยชน์ของมนุษย์ (ต่อ) 3.2 การเกษตรและอุตสาหกรรม (ต่อ) 4) ปฏิบัติตามมาตรการป้องกันและแก้ไขผลกระทบต่อธรณีวิทยาและการเกิดแผ่นดินไหวอย่างเคร่งครัด	- บริเวณพื้นที่โครงการ	- โครงการดำเนินการปฏิบัติตามมาตรการป้องกันและแก้ไขผลกระทบต่อธรณีวิทยาและการเกิดแผ่นดินไหวอย่างเคร่งครัด	-	-
3.3 การคมนาคมขนส่ง 1) รถบรรทุกที่จะทำการขนส่งแร่ต้องบรรทุกน้ำหนักไม่เกินพิกัดตามที่ทางราชการ (กรมขนส่งทางบก) กำหนด ทั้งนี้เพื่อรักษาสภาพถนนไม่ให้เกิดการชำรุดเสียหาย	- รถบรรทุกแร่ของโครงการทุกคัน	- โครงการอบรมผู้รับเหมาและผู้ขับขี่รถบรรทุกเกี่ยวกับข้อกำหนดด้านความปลอดภัยโดยกำหนดให้มีการควบคุมน้ำหนักของรถบรรทุกไม่ให้เกินพิกัดตามที่กรมการขนส่งทางบกกำหนด เพื่อป้องกันการชำรุดของสภาพถนน	-	- ภาคผนวก 5ข - รูปที่ 10 การอบรมพนักงาน
2) พนักงานขับรถบรรทุกของโครงการต้องขับรถด้วยความระมัดระวังเป็นพิเศษ โดยเฉพาะช่วงที่ผ่านเข้าใกล้พื้นที่ชุมชนจะต้องใช้ความเร็วไม่เกิน 25 กิโลเมตรต่อชั่วโมง เพื่อป้องกันการฟุ้งกระจายของฝุ่นละออง และอุบัติเหตุที่อาจเกิดขึ้น	- รถบรรทุกแร่ของโครงการทุกคัน	- โครงการดำเนินการติดตั้งป้ายเตือนด้านจราจรบริเวณเส้นทางขนส่งแร่ และจัดให้มีการอบรมผู้รับเหมาและผู้ขับขี่รถบรรทุก เกี่ยวกับข้อกำหนดด้านความปลอดภัยของผู้รับเหมา	-	- รูปที่ 6 ป้ายเตือนจราจรบริเวณเส้นทางขนส่งแร่ - รูปที่ 10 การอบรมพนักงาน

**ตารางที่ 2.2-3 (ต่อ) ผลการปฏิบัติตามมาตรการป้องกัน และแก้ไขผลกระทบสิ่งแวดล้อม (ระยะดำเนินการ) โครงการเหมืองแร่ดินอุตสาหกรรมชนิดดินซีเมนต์
โดยวิธีเหมืองหาบคำขอประทานบัตรที่ 3/2552 ของ บริษัท ปูนซีเมนต์เอเชีย จำกัด (มหาชน) ระหว่างเดือนกรกฎาคม-ธันวาคม 2565**

มาตรการป้องกันและแก้ไขผลกระทบสิ่งแวดล้อม	สถานที่ดำเนินการ	ผลการปฏิบัติตามมาตรการฯ	ปัญหา อุปสรรคที่ไม่สามารถปฏิบัติตามมาตรการและแนวทางแก้ไข	หลักฐานและเอกสารอ้างอิง
3. คุณค่าการใช้ประโยชน์ของมนุษย์ (ต่อ) 3.3 การคมนาคมขนส่ง (ต่อ) 3) การบรรทุกแร่ทุกครั้งจะต้องทำการปิดคลุมแร่ด้วยผ้าใบให้มิดชิด เพื่อป้องกันการตกหล่นของแร่ และการฟุ้งกระจายของฝุ่นละออง	- รถบรรทุกแร่ของโครงการทุกคัน	- โครงการกำหนดให้ผู้รับเหมาบรรทุกแร่ต้องทำการปิดคลุมผ้าใบบริเวณกระบะรถบรรทุกแร่ทุกครั้งก่อนออกสู่ภายนอกโครงการเพื่อป้องกันการตกหล่นของแร่ และการฟุ้งกระจายของฝุ่นละออง	-	- รูปที่ 13 การปิดคลุมผ้าใบ
4) ทำการตรวจเช็คสภาพรถบรรทุก เช่น ระบบห้ามล้อ ระบบไฟฟ้า การทำงานของเครื่องยนต์ ระบบเกียร์ และดูแลรักษาสภาพรถบรรทุกให้อยู่ในสภาพที่ใช้งานได้ดี และปลอดภัยอยู่เสมอ	- รถบรรทุกแร่ของโครงการทุกคัน	- โครงการกำหนดให้ผู้รับเหมาทำการตรวจสอบสภาพรถบรรทุก เพื่อให้อยู่ในสภาพที่ใช้งานได้อย่างปลอดภัย เช่น การเช็คระบบเบรกของรถบรรทุก เพื่อให้มีความพร้อมในการปฏิบัติงานตามแบบฟอร์มการตรวจสภาพเครื่องยนต์และอุปกรณ์ฉุกเฉินประจำรถ	-	- ภาคผนวก 4ข - รูปที่ 12 การตรวจเช็คสภาพรถและอุปกรณ์ฉุกเฉิน

**ตารางที่ 2.2-3 (ต่อ) ผลการปฏิบัติตามมาตรการป้องกัน และแก้ไขผลกระทบสิ่งแวดล้อม (ระยะดำเนินการ) โครงการเหมืองแร่ดินอุตสาหกรรมชนิดดินซีเมนต์
โดยวิธีเหมืองหาบคำขอประทานบัตรที่ 3/2552 ของ บริษัท ปูนซีเมนต์เอเชีย จำกัด (มหาชน) ระหว่างเดือนกรกฎาคม-ธันวาคม 2565**

มาตรการป้องกันและแก้ไขผลกระทบสิ่งแวดล้อม	สถานที่ดำเนินการ	ผลการปฏิบัติตามมาตรการฯ	ปัญหา อุปสรรคที่ไม่สามารถปฏิบัติตามมาตรการและแนวทางแก้ไข	หลักฐานและเอกสารอ้างอิง
3. คุณค่าการใช้ประโยชน์ของมนุษย์ (ต่อ) 3.3 การคมนาคมขนส่ง (ต่อ) 5) ดูแลรักษาสภาพเส้นทางขนส่งแร่ โดยเฉพาะทางลำลองและเส้นทางหลวงชนบทสายสุวินทวงศ์-บ้านโคกพนมดีให้อยู่ในสภาพที่ใช้งานได้ต้อยู่เสมอ และในกรณีที่เกิดการชำรุดเสียหายไม่ว่ามีสาเหตุมาจากการดำเนินการหรือไม่ก็ตาม ทางโครงการจะต้องรับผิดชอบดำเนินการซ่อมแซมและปรับปรุงเส้นทางดังกล่าว	- เส้นทางขนส่งแร่ของโครงการ	- โครงการมีเจ้าหน้าที่ตรวจสอบสภาพของเส้นทางขนส่งแร่อยู่เสมอ โดยระหว่างเดือนกรกฎาคม-ธันวาคม 2565 พบว่า ถนนอยู่ในสภาพดีและไม่มีการชำรุดเสียหายแต่อย่างใด	-	- รูปที่ 8 เส้นทางขนส่งแร่
6) ในกรณีที่ได้รับร้องเรียนจากราษฎรถึงความเสียหายที่เกิดขึ้นจากการดำเนินงานของโครงการกับเส้นทางคมนาคมขนส่ง การพังกระจายของฝุ่นละออง ซึ่งสร้างความเดือดร้อนให้กับราษฎร หรือสภาพแวดล้อมบริเวณสองข้างทาง ตลอดจนการเกิดอุบัติเหตุต่างๆ บนท้องถนนเจ้าของโครงการจะต้องรับผิดชอบดำเนินการแก้ไขทันที	- เส้นทางขนส่งแร่ของโครงการ	- โครงการแต่งตั้งคณะกรรมการมวลชนสัมพันธ์ตามประกาศคำสั่ง บริษัท ปูนซีเมนต์เอเชีย จำกัด (มหาชน) ที่ 31/2557 สั่ง ณ วันที่ 3 เมษายน 2557 มีผลตั้งแต่ 4 เมษายน 2557 เป็นต้นไป เพื่อทำหน้าที่รับเรื่องร้องเรียนจากการดำเนินการทำเหมืองของโครงการกรณีที่ได้รับเรื่องร้องเรียนที่มีสาเหตุจากการดำเนินการทำเหมือง โครงการจะดำเนินการปรับปรุงแก้ไขทันที ทั้งนี้ในระหว่างเดือนกรกฎาคม-ธันวาคม 2565 ไม่พบเรื่องร้องเรียนแต่อย่างใด	-	- ภาคผนวก 1ข

**ตารางที่ 2.2-3 (ต่อ) ผลการปฏิบัติตามมาตรการป้องกัน และแก้ไขผลกระทบสิ่งแวดล้อม (ระยะดำเนินการ) โครงการเหมืองแร่ดินอุตสาหกรรมชนิดดินซีเมนต์
โดยวิธีเหมืองหาบคำขอประทานบัตรที่ 3/2552 ของ บริษัท ปูนซีเมนต์เอเชีย จำกัด (มหาชน) ระหว่างเดือนกรกฎาคม-ธันวาคม 2565**

มาตรการป้องกันและแก้ไขผลกระทบสิ่งแวดล้อม	สถานที่ดำเนินการ	ผลการปฏิบัติตามมาตรการฯ	ปัญหา อุปสรรคที่ไม่สามารถปฏิบัติตามมาตรการและแนวทางแก้ไข	หลักฐานและเอกสารอ้างอิง
3. คุณค่าการใช้ประโยชน์ของมนุษย์ (ต่อ) 3.3 การคมนาคมขนส่ง (ต่อ) 7) คัดพรมน้ำบริเวณเส้นทางขนส่งภายในพื้นที่โครงการและแร่เส้นทางลำลอง โดยใช้น้ำจากบ่อดักตะกอนซึ่งจำนวนครั้งของการคัดพรมน้ำในเมือง โดยพิจารณาจากสภาพอากาศและฤดูกาล เช่น ในช่วงฤดูแล้ง ต้องคัดพรมอย่างน้อย วันละ 2 ครั้ง หรือเฉพาะในช่วงที่มีการขนส่ง	- เส้นทางขนส่งแร่ภายในพื้นที่โครงการ - ถนนลำลอง	- โครงการมีรถบรรทุกน้ำ เพื่อคัดพรมเส้นทางขนส่งแร่ ซึ่งจะพิจารณาตามสภาพอากาศ รวมถึงจัดให้มีพื้นที่ทำความสะอาดล้อรถบรรทุกเพื่อป้องกันการฟุ้งกระจายของฝุ่นละออง	-	- รูปที่ 7 รถบรรทุกน้ำของโครงการ - รูปที่ 8 เส้นทางขนส่งแร่ - รูปที่ 9 พื้นที่ล้างล้อรถบรรทุก
8) จัดอบรมมารยาทในการใช้รถใช้ถนนของพนักงานขับรถบรรทุกเพื่อให้เกิดความระมัดระวัง และปฏิบัติตามกฎระเบียบการจราจรอย่างเคร่งครัด	- พนักงานขับรถบรรทุกแร่ของโครงการทุกคัน	- โครงการมีการจัดอบรมผู้รับเหมาและผู้ขับรถบรรทุกเกี่ยวกับข้อกำหนดด้านความปลอดภัยให้มีการปฏิบัติตามกฎจราจรอย่างเคร่งครัด เพื่อลดปัญหาการเกิดอุบัติเหตุบนท้องถนน	-	- ภาพผนวก 5ข - รูปที่ 10 การอบรมพนักงาน
9) กำหนดให้รถที่ใช้ในการขนส่งแร่วิ่งเข้า-ออกพื้นที่โครงการตั้งแต่เวลา 09.00-15.00 น. เพื่อหลีกเลี่ยงชั่วโมงเร่งด่วนที่มีประชาชนและนักเรียนจำนวนมากใช้เส้นทางร่วมกัน	- ทางหลวงชนบทสายสุวินทวงศ์-บ้านโคกพนมดี	- โครงการกำหนดเวลาในการขนส่งแร่วิ่งเข้า-ออกโครงการเฉพาะช่วงเวลา 09.00-15.00 น. เท่านั้น เพื่อเป็นการหลีกเลี่ยงเส้นทางขนส่งในช่วงเวลาที่เร่งด่วน	-	-

**ตารางที่ 2.2-3 (ต่อ) ผลการปฏิบัติตามมาตรการป้องกัน และแก้ไขผลกระทบสิ่งแวดล้อม (ระยะดำเนินการ) โครงการเหมืองแร่ดินอุตสาหกรรมชนิดดินซีเมนต์
โดยวิธีเหมืองหาบคำขอประทานบัตรที่ 3/2552 ของ บริษัท ปูนซีเมนต์เอเชีย จำกัด (มหาชน) ระหว่างเดือนกรกฎาคม-ธันวาคม 2565**

มาตรการป้องกันและแก้ไขผลกระทบสิ่งแวดล้อม	สถานที่ดำเนินการ	ผลการปฏิบัติตามมาตรการฯ	ปัญหา อุปสรรคที่ไม่สามารถปฏิบัติตามมาตรการและแนวทางแก้ไข	หลักฐานและเอกสารอ้างอิง
3. คุณค่าการใช้ประโยชน์ของมนุษย์ (ต่อ) 3.3 การคมนาคมขนส่ง (ต่อ) 10) จัดให้มีเจ้าหน้าที่คอยรับเรื่องร้องเรียนจากผู้ที่พักอาศัยบริเวณใกล้เคียงเส้นทางที่ใช้ในการขนส่งแร่ทางหลวงชนบทสายสุวินทวงศ์-บ้านโคกพนมดี กรณีพบว่า มีเรื่องร้องเรียนต้องจัดเจ้าหน้าที่เข้าตรวจสอบโดยทันที หากพบว่าได้รับผลกระทบจากการขนส่งแร่ของโครงการต้องรีบดำเนินการแก้ไขทันที	- บริเวณ ที่ ทำ การ องค์การบริหารส่วน ตำบลโคกไทย	- โครงการดำเนินการแต่งตั้งคณะกรรมการ มวลชนสัมพันธ์ตามประกาศคำสั่ง บริษัท ปูนซีเมนต์เอเชีย จำกัด (มหาชน) ที่ 31/2557 สั่ง ณ วันที่ 3 เมษายน 2557 มีผลตั้งแต่วันที่ 4 เมษายน 2557 เป็นต้นไป ซึ่งทำหน้าที่รับฟัง ความคิดเห็นและเรื่องร้องเรียนต่างๆ ที่เกิดจาก การดำเนินงานทำเหมือง รวมทั้งจัดให้มีกลุ่ม แอปพลิเคชันไลน์ สำหรับรับเรื่องร้องเรียนหรือ แจ้งบริเวณที่ทำการผู้ใหญ่บ้าน และ ที่ทำการ อบต.โคกไทย เพื่อให้ประชาชนสามารถแจ้ง เรื่องร้องเรียนได้โดยตรง โดยในระหว่างเดือน กรกฎาคม-ธันวาคม 2565 ไม่พบเรื่องร้องเรียน จากการทำเหมืองแต่อย่างใด	-	- ภาคผนวก 1ข - รูปที่ 1 จดรับ เรื่องร้องเรียน

**ตารางที่ 2.2-3 (ต่อ) ผลการปฏิบัติตามมาตรการป้องกัน และแก้ไขผลกระทบสิ่งแวดล้อม (ระยะดำเนินการ) โครงการเหมืองแร่ดินอุตสาหกรรมชนิดดินซีเมนต์
โดยวิธีเหมืองหาบคำขอประทานบัตรที่ 3/2552 ของ บริษัท ปูนซีเมนต์เอเชีย จำกัด (มหาชน) ระหว่างเดือนกรกฎาคม-ธันวาคม 2565**

มาตรการป้องกันและแก้ไขผลกระทบสิ่งแวดล้อม	สถานที่ดำเนินการ	ผลการปฏิบัติตามมาตรการฯ	ปัญหา อุปสรรคที่ไม่สามารถปฏิบัติตามมาตรการและแนวทางแก้ไข	หลักฐานและเอกสารอ้างอิง
3. คุณค่าการใช้ประโยชน์ของมนุษย์ (ต่อ) 3.3 การคมนาคมขนส่ง (ต่อ) 11) จัดให้มีเจ้าหน้าที่คอยรับเรื่องร้องเรียนจากประชาชนที่ใช้เส้นทางร่วมกับเส้นทางที่ใช้ในการขนส่งแร่ทางหลวงชนบทสายสุวินทวงศ์-บ้านโคกพนมดี กรณีพบว่า มีเรื่องร้องเรียนเกี่ยวกับการชำรุดของเส้นทาง ต้องจัดเจ้าหน้าที่เข้าตรวจสอบโดยทันที หากพบว่าได้รับผลกระทบจากการขนส่งแร่ของโครงการต้องรีบดำเนินการซ่อมแซมโดยทันที	- บริเวณ ที่ ทำ การ อ ง ค์ ก า ร บ ริ ห า ร ส่วนตำบลโคกไทย	- โครงการดำเนินการแต่งตั้งคณะกรรมการ มวลชนสัมพันธ์ตามประกาศคำสั่ง บริษัท ปูนซีเมนต์เอเชีย จำกัด (มหาชน) ที่ 31/2557 สั่ง ณ วันที่ 3 เมษายน 2557 มีผลตั้งแต่วันที่ 4 เมษายน 2557 เป็นต้นไป ซึ่งจะทำหน้าที่รับฟังความคิดเห็นและเรื่องร้องเรียน ต่างๆ ที่เกิดจากการดำเนินงานทำเหมือง รวมทั้งจัดให้มีกลุ่มแอปพลิเคชันไลน์ สำหรับ รับเรื่องร้องเรียนหรือแจ้งบริเวณที่ทำการ ผู้ใหญ่บ้าน และ ที่ทำการ อบต.โคกไทย เพื่อให้ประชาชนสามารถแจ้งเรื่องร้องเรียนได้ โดยตรง โดยในระหว่างเดือนกรกฎาคม- ธันวาคม 2565 ไม่พบ เรื่องร้องเรียนจากการ ทำเหมืองแต่อย่างใด	-	- ภาคผนวก 1ข

**ตารางที่ 2.2-3 (ต่อ) ผลการปฏิบัติตามมาตรการป้องกัน และแก้ไขผลกระทบสิ่งแวดล้อม (ระยะดำเนินการ) โครงการเหมืองแร่ดินอุตสาหกรรมชนิดดินซีเมนต์
โดยวิธีเหมืองหาบคำขอประทานบัตรที่ 3/2552 ของ บริษัท ปูนซีเมนต์เอเชีย จำกัด (มหาชน) ระหว่างเดือนกรกฎาคม-ธันวาคม 2565**

มาตรการป้องกันและแก้ไขผลกระทบสิ่งแวดล้อม	สถานที่ดำเนินการ	ผลการปฏิบัติตามมาตรการฯ	ปัญหา อุปสรรคที่ไม่สามารถปฏิบัติตามมาตรการและแนวทางแก้ไข	หลักฐานและเอกสารอ้างอิง
3. คุณค่าการใช้ประโยชน์ของมนุษย์ (ต่อ) 3.3 การคมนาคมขนส่ง (ต่อ) 12) กำหนดให้รถบรรทุกแร่ของโครงการวิ่งทั้งระยะทางกันไม่วิ่งเป็นแถวยาวต่อเนื่อง เพื่อให้รถคันอื่นที่ใช้เส้นทางร่วมกันสามารถวิ่งแซงได้สะดวก และไม่ก่อให้เกิดความคับคั่งของปริมาณจราจรบนทางหลวงชนบทสายสุวินทวงศ์-บ้านโคกพนมดี และช่วยลดอุบัติเหตุได้อีกทางหนึ่ง	- ทางหลวงชนบทสายสุวินทวงศ์-บ้านโคกพนมดี	- โครงการอบรมพนักงานด้านความปลอดภัยของผู้รับเหมาเป็นประจำทุกปีโดยกำหนดให้รถบรรทุกแร่วิ่งระยะทางกันไม่วิ่งเป็นแถวยาวต่อเนื่องเพื่อให้รถคันอื่นที่ใช้เส้นทางร่วมกันสามารถวิ่งแซงได้สะดวก ไม่ให้เกิดปัญหาความคับคั่งของปริมาณจราจรบนท้องถนนและยังช่วยลดอุบัติเหตุได้อีกทางหนึ่ง	-	- รูปที่ 10 การอบรมพนักงาน
13) ดำเนินการทำเหมืองแร่ที่เปลี่ยนแปลง เพื่อลดจำนวนของรถบรรทุกแร่ที่ใช้เส้นทางร่วมกัน และไม่ก่อให้เกิดความคับคั่งของปริมาณจราจรบนทางหลวงชนบทสายสุวินทวงศ์-บ้านโคกพนมดี และช่วยลดอุบัติเหตุได้อีกทางหนึ่ง	- บริเวณพื้นที่โครงการ	- โครงการดำเนินการทำเหมืองที่เปลี่ยนแปลงตามผังการทำเหมือง เพื่อลดจำนวนรถบรรทุกแร่ที่ใช้เส้นทางร่วมกัน ไม่ให้เกิดปัญหาความคับคั่งของปริมาณจราจรบนท้องถนนและช่วยลดอุบัติเหตุได้อีกทางหนึ่ง	-	-

**ตารางที่ 2.2-3 (ต่อ) ผลการปฏิบัติตามมาตรการป้องกัน และแก้ไขผลกระทบสิ่งแวดล้อม (ระยะดำเนินการ) โครงการเหมืองแร่ดินอุตสาหกรรมชนิดดินซีเมนต์
โดยวิธีเหมืองหาบคำขอประทานบัตรที่ 3/2552 ของ บริษัท ปูนซีเมนต์เอเชีย จำกัด (มหาชน) ระหว่างเดือนกรกฎาคม-ธันวาคม 2565**

มาตรการป้องกันและแก้ไขผลกระทบสิ่งแวดล้อม	สถานที่ดำเนินการ	ผลการปฏิบัติตามมาตรการฯ	ปัญหา อุปสรรคที่ไม่สามารถปฏิบัติตามมาตรการและแนวทางแก้ไข	หลักฐานและเอกสารอ้างอิง
3. คุณค่าการใช้ประโยชน์ของมนุษย์ (ต่อ) 3.4 การบริการสาธารณูปโภคและสาธารณูปการ 1) สำรวจทัศนคติของราษฎรในชุมชนใกล้เคียงหรือเจ้าหน้าที่ที่ปฏิบัติหน้าที่ประจำอยู่ตามสถานบริการสาธารณูปโภค/สาธารณูปการต่างๆ หรือสอบถามผ่านผู้นำชุมชน เช่น ผู้ใหญ่บ้าน ว่าได้รับผลกระทบจากการดำเนินกิจกรรมโครงการหรือไม่	- ชุมชนในบริเวณใกล้เคียงพื้นที่โครงการ	- โครงการมีการสำรวจ/สอบถามข้อมูลเกี่ยวกับผลกระทบจากการดำเนินการทำเหมืองผ่านตัวแทนชุมชนและหน่วยงานราชการในการประชุมคณะกรรมการมวลชนสัมพันธ์ โดยมีตัวแทนชุมชนและหน่วยงานราชการเป็นคณะกรรมการร่วมด้วย นอกจากนี้พื้นที่ยังดำเนินการสอบถามไปยังหน่วยงานที่เกี่ยวข้อง	-	- ภาคผนวก 3ข
2) ให้การสนับสนุนช่วยเหลือในด้านการหาแหล่งน้ำทดแทนให้ชุมชนหากกิจกรรมการดำเนินโครงการส่งผลกระทบต่อแหล่งน้ำใช้ของชุมชนหรือไม่เกิดจากกิจกรรมโครงการโดยตรงก็ตาม ทั้งนี้เพื่อเสริมสร้างทัศนคติที่ดีให้กับราษฎรในชุมชนต่อโครงการ	- ชุมชนในบริเวณใกล้เคียงพื้นที่โครงการ	- ในกรณีที่ชุมชนโดยรอบมีปัญหาเกี่ยวกับแหล่งน้ำ/น้ำไม่เพียงพอโครงการจะดำเนินการสนับสนุนช่วยเหลือในด้านการหาแหล่งน้ำทดแทนให้ชุมชน ซึ่งจากการดำเนินงานที่ผ่านมายังไม่พบปัญหากรณีดังกล่าว	-	-

**ตารางที่ 2.2-3 (ต่อ) ผลการปฏิบัติตามมาตรการป้องกัน และแก้ไขผลกระทบสิ่งแวดล้อม (ระยะดำเนินการ) โครงการเหมืองแร่ดินอุตสาหกรรมชนิดดินซีเมนต์
โดยวิธีเหมืองหาบคำขอประทานบัตรที่ 3/2552 ของ บริษัท ปูนซีเมนต์เอเชีย จำกัด (มหาชน) ระหว่างเดือนกรกฎาคม-ธันวาคม 2565**

มาตรการป้องกันและแก้ไขผลกระทบสิ่งแวดล้อม	สถานที่ดำเนินการ	ผลการปฏิบัติตามมาตรการฯ	ปัญหา อุปสรรคที่ไม่สามารถปฏิบัติตามมาตรการและแนวทางแก้ไข	หลักฐานและเอกสารอ้างอิง
4. คุณค่าต่อคุณภาพชีวิต 4.1 เศรษฐกิจและสังคม 1) กำหนดให้มีการจ้างแรงงานในท้องถิ่นให้มากที่สุดเท่าที่จะทำได้เพื่อให้เกิดผลดีต่อสภาพเศรษฐกิจและสังคมภายในชุมชน ทั้งยังไม่เกิดผลกระทบต่อชุมชนและการตั้งถิ่นฐานรวมถึงโครงสร้างประชากร	- ชุมชนในบริเวณใกล้เคียงพื้นที่โครงการ	- โครงการมีการพิจารณาจ้างพนักงานที่เป็นแรงงานท้องถิ่นซึ่งมีคุณสมบัติตรงตามความต้องการเป็นอันดับแรก โดยคิดเป็นร้อยละ 99.0 ของพนักงานทั้งหมด เพื่อเป็นการสร้างรายได้ให้กับคนในท้องถิ่น	-	- ภาคผนวก 6ข
2) ในการจ้างงานจะต้องปฏิบัติให้เป็นไปตามข้อกำหนดของค่าแรงงานขั้นต่ำ	- พนักงานของโครงการทุกคน	- โครงการปฏิบัติตามข้อกำหนดของการจ้างงานให้ค่าแรงเป็นไปตามค่าแรงขั้นต่ำตามประกาศกรมสวัสดิการและคุ้มครองแรงงาน	-	-

**ตารางที่ 2.2-3 (ต่อ) ผลการปฏิบัติตามมาตรการป้องกัน และแก้ไขผลกระทบสิ่งแวดล้อม (ระยะดำเนินการ) โครงการเหมืองแร่ดินอุตสาหกรรมชนิดดินซีเมนต์
โดยวิธีเหมืองหาบคำขอประทานบัตรที่ 3/2552 ของ บริษัท ปูนซีเมนต์เอเชีย จำกัด (มหาชน) ระหว่างเดือนกรกฎาคม-ธันวาคม 2565**

มาตรการป้องกันและแก้ไขผลกระทบสิ่งแวดล้อม	สถานที่ดำเนินการ	ผลการปฏิบัติตามมาตรการฯ	ปัญหา อุปสรรคที่ไม่สามารถปฏิบัติตามมาตรการและแนวทางแก้ไข	หลักฐานและเอกสารอ้างอิง
4. คุณค่าต่อคุณภาพชีวิต (ต่อ) 4.1 เศรษฐกิจและสังคม (ต่อ) 3) โครงการต้องมีการจัดกิจกรรมต่างๆ ร่วมกับประชาชนในชุมชน เช่น การจัดกิจกรรมตามประเพณีต่างๆ ของชุมชน รวมถึงการช่วยเหลือวัดและโรงเรียน เช่น บริจาคเงินในการซ่อมแซมศาลาหรืออาคารที่ชำรุด บริจาคอุปกรณ์การเรียนและอุปกรณ์กีฬา เป็นต้น เพื่อเสริมสร้างความสัมพันธ์อันดีระหว่างโครงการกับประชาชน	- ชุมชนในบริเวณใกล้เคียงพื้นที่โครงการ	- โครงการมีงบประมาณสนับสนุนในการจัดกิจกรรมต่างๆ ร่วมกับประชาชน เพื่อความสัมพันธ์อันดีระหว่างโครงการกับประชาชน เช่น กิจกรรมดูแลสุขภาพผู้สูงอายุ ผู้พิการ และผู้ป่วยติดเตียง กิจกรรมแข่งขันกีฬาเยาวชนด้านยาเสพติด เป็นต้น แต่เนื่องจากสถานการณ์การแพร่ระบาดของเชื้อไวรัสโควิด-19 คณะกรรมการมวลชนสัมพันธ์จึงงดจัดกิจกรรมร่วมกัน เพื่อป้องกันการแพร่ระบาด	-	- ภาคผนวก 3ข
4) กำหนดกฎระเบียบข้อบังคับที่ชัดเจนและเข้มงวดเพื่อควบคุมพฤติกรรมของคนงานไม่ให้ก่อปัญหาแก่ประชาชนในชุมชนบริเวณใกล้เคียง พร้อมทั้งหลีกเลี่ยงผลกระทบทางสังคมที่อาจตามมา	- พนักงานของโครงการพื้นที่โครงการ	- โครงการดำเนินการอบรมผู้รับเหมาเกี่ยวกับกฎระเบียบข้อบังคับการปฏิบัติงาน เพื่อควบคุมพฤติกรรมไม่ให้ก่อปัญหาความเดือดร้อนแก่ประชาชนที่อยู่ใกล้เคียงโครงการ	-	- รูปที่ 10 การอบรมพนักงาน

**ตารางที่ 2.2-3 (ต่อ) ผลการปฏิบัติตามมาตรการป้องกัน และแก้ไขผลกระทบสิ่งแวดล้อม (ระยะดำเนินการ) โครงการเหมืองแร่ดินอุตสาหกรรมชนิดดินซีเมนต์
โดยวิธีเหมืองหาบคำขอประทานบัตรที่ 3/2552 ของ บริษัท ปูนซีเมนต์เอเชีย จำกัด (มหาชน) ระหว่างเดือนกรกฎาคม-ธันวาคม 2565**

มาตรการป้องกันและแก้ไขผลกระทบสิ่งแวดล้อม	สถานที่ดำเนินการ	ผลการปฏิบัติตามมาตรการฯ	ปัญหา อุปสรรคที่ไม่สามารถปฏิบัติตามมาตรการและแนวทางแก้ไข	หลักฐานและเอกสารอ้างอิง
4. คุณค่าต่อคุณภาพชีวิต (ต่อ) 4.1 เศรษฐกิจและสังคม (ต่อ) 5) ปฏิบัติตามมาตรการป้องกัน และแก้ไขผลกระทบสิ่งแวดล้อมในข้อวิตกกังวลที่ราษฎรเกรงว่าจะได้รับผลกระทบอย่างเคร่งครัด และเป็นรูปธรรมอย่างชัดเจน เพื่อลดทัศนคติในด้านลบของราษฎรต่อการดำเนินการของโครงการ	- บริเวณ พื้นที่โครงการ - เส้นทางขนส่งแร่ทางหลวงชนบทสายสุวินทวงศ์-บ้านโคกพนมดี	- โครงการปฏิบัติตามมาตรการป้องกันและแก้ไขผลกระทบสิ่งแวดล้อมที่กำหนดไว้ เพื่อลดข้อวิตกกังวลของประชาชนต่อการดำเนินโครงการ	-	-
6) จัดการประชาสัมพันธ์ เรื่องผลการปฏิบัติตามมาตรการป้องกันและแก้ไขผลกระทบสิ่งแวดล้อม และผลการตรวจสอบข้อร้องเรียนของประชาชน (ถ้ามี) อย่างน้อยปีละ 1 ครั้ง เพื่อเสริมสร้างความเข้าใจ พร้อมทั้งรับฟังข้อคิดเห็นของประชาชนในชุมชนในประเด็นดังกล่าวและนำข้อมูลที่ได้มาปรับปรุงการปฏิบัติตามมาตรการป้องกันและแก้ไขผลกระทบสิ่งแวดล้อมต่อไป	- ที่ทำการองค์การบริหารส่วนตำบลโคกไทย	- โครงการมีการประชาสัมพันธ์ข้อมูลมาตรการด้านสิ่งแวดล้อมของโครงการและรับฟังข้อคิดเห็นผ่านผู้นำชุมชนผ่านการประชุมคณะกรรมการมวลชนสัมพันธ์ ปีละ 1 ครั้ง และคณะกรรมการจะเป็นผู้ประชาสัมพันธ์ให้ชาวบ้านทราบในประเด็นสิ่งแวดล้อมดำเนินการครั้งสุดท้ายเมื่อวันที่ 11 กุมภาพันธ์ 2565 ที่ผ่านมา	-	- ภาคผนวก 3ข

**ตารางที่ 2.2-3 (ต่อ) ผลการปฏิบัติตามมาตรการป้องกัน และแก้ไขผลกระทบสิ่งแวดล้อม (ระยะดำเนินการ) โครงการเหมืองแร่ดินอุตสาหกรรมชนิดดินซีเมนต์
โดยวิธีเหมืองหาบคำขอประทานบัตรที่ 3/2552 ของ บริษัท ปูนซีเมนต์เอเชีย จำกัด (มหาชน) ระหว่างเดือนกรกฎาคม-ธันวาคม 2565**

มาตรการป้องกันและแก้ไขผลกระทบสิ่งแวดล้อม	สถานที่ดำเนินการ	ผลการปฏิบัติตามมาตรการฯ	ปัญหา อุปสรรคที่ไม่สามารถปฏิบัติตามมาตรการและแนวทางแก้ไข	หลักฐานและเอกสารอ้างอิง
4. คุณค่าต่อคุณภาพชีวิต (ต่อ) 4.1 เศรษฐกิจและสังคม (ต่อ) 7) ประชาสัมพันธ์ข้อมูล ผลการตรวจวัดคุณภาพสิ่งแวดล้อม เช่น คุณภาพอากาศ ระดับเสียง และคุณภาพน้ำ เป็นต้น ให้เจ้าหน้าที่ รพ. ส่งเสริมสุขภาพตำบลบ้านโคกพนมดี รพ. ส่งเสริมสุขภาพตำบลบ้านหนองเกตุ และประชาชนในบริเวณใกล้เคียงพื้นที่โครงการและเส้นทางขนส่งแร่รับทราบ อย่างน้อยปีละ 2 ครั้ง	- โรงพยาบาลส่งเสริมสุขภาพตำบลโคกไทย - โรงพยาบาลส่งเสริมสุขภาพตำบลบ้านหนองเกตุ - ที่ทำการองค์การบริหารส่วนตำบลโคกไทย	- โครงการมีการประชาสัมพันธ์ข้อมูลมาตรการด้านสิ่งแวดล้อมของโครงการ ผ่านการประชุมคณะกรรมการมวลชนสัมพันธ์ล่าสุดเมื่อวันที่ 11 กุมภาพันธ์ 2565 และคณะกรรมการหรือผู้แทนจะเป็นผู้ประชาสัมพันธ์ให้ชาวบ้านรับทราบ	-	- ภาคผนวก 3ข

**ตารางที่ 2.2-3 (ต่อ) ผลการปฏิบัติตามมาตรการป้องกัน และแก้ไขผลกระทบสิ่งแวดล้อม (ระยะดำเนินการ) โครงการเหมืองแร่ดินอุตสาหกรรมชนิดดินซีเมนต์
โดยวิธีเหมืองหาบคำขอประทานบัตรที่ 3/2552 ของ บริษัท ปูนซีเมนต์เอเชีย จำกัด (มหาชน) ระหว่างเดือนกรกฎาคม-ธันวาคม 2565**

มาตรการป้องกันและแก้ไขผลกระทบสิ่งแวดล้อม	สถานที่ดำเนินการ	ผลการปฏิบัติตามมาตรการฯ	ปัญหา อุปสรรคที่ไม่สามารถปฏิบัติตามมาตรการและแนวทางแก้ไข	หลักฐานและเอกสารอ้างอิง
4. คุณค่าต่อคุณภาพชีวิต (ต่อ) 4.1 เศรษฐกิจและสังคม (ต่อ) 8) ให้ชุมชนที่อยู่บริเวณใกล้เคียงพื้นที่โครงการและตามเส้นทางขนส่งแร่ได้เข้ารับการศึกษาดูงานบริเวณพื้นที่โครงการ เพื่อให้ทราบถึงขั้นตอนวิธีการทำเหมือง และมาตรการป้องกันและแก้ไขผลกระทบสิ่งแวดล้อมของโครงการ และให้เป็นคณะกรรมการติดตามตรวจสอบคุณภาพสิ่งแวดล้อม และกรรมการมวลชนสัมพันธ์ของโครงการ	- ชุมชนในบริเวณใกล้เคียงพื้นที่โครงการ - ชุมชนที่รถบรรทุกแร่วิ่งผ่าน	- โครงการแต่งตั้งคณะกรรมการมวลชนสัมพันธ์ โดยมีตัวแทนชุมชนร่วมเป็นคณะกรรมการด้วย ซึ่งทำหน้าที่ประชาสัมพันธ์ชี้แจงผลการดำเนินงานต่างๆ ของโครงการทั้งนี้หากมีประชาชนหรือผู้สนใจเข้าเยี่ยมชมการดำเนินงานโครงการ ทางโครงการมีความยินดีให้เข้าเยี่ยมชมตลอดเวลา	-	- ภาคผนวก 1ข

**ตารางที่ 2.2-3 (ต่อ) ผลการปฏิบัติตามมาตรการป้องกัน และแก้ไขผลกระทบสิ่งแวดล้อม (ระยะดำเนินการ) โครงการเหมืองแร่ดินอุตสาหกรรมชนิดดินซีเมนต์
โดยวิธีเหมืองหาบคำขอประทานบัตรที่ 3/2552 ของ บริษัท ปูนซีเมนต์เอเชีย จำกัด (มหาชน) ระหว่างเดือนกรกฎาคม-ธันวาคม 2565**

มาตรการป้องกันและแก้ไขผลกระทบสิ่งแวดล้อม	สถานที่ดำเนินการ	ผลการปฏิบัติตามมาตรการฯ	ปัญหา อุปสรรคที่ไม่สามารถปฏิบัติตามมาตรการและแนวทางแก้ไข	หลักฐานและเอกสารอ้างอิง
4. คุณค่าต่อคุณภาพชีวิต (ต่อ) 4.1 เศรษฐกิจและสังคม (ต่อ) 9) ประชาสัมพันธ์การฟื้นฟูพื้นที่ขุมเหมือง เป็นบ่อกักเก็บน้ำ พร้อมทั้งติดประกาศผลการตรวจคุณภาพน้ำเพื่อให้ประชาชนมีความมั่นใจในการใช้น้ำในบ่อเหมือง	- ที่ทำการผู้ใหญ่บ้าน - ที่ทำการกำนันตำบลโคกไทย - ที่ทำการองค์การบริหารส่วนตำบลโคกไทย	- โครงการมีการประชาสัมพันธ์ข้อมูลมาตรการด้านสิ่งแวดล้อมของโครงการผ่านการประชุมคณะกรรมการมวลชนสัมพันธ์ ปีละ 1 ครั้ง ครั้งล่าสุดเมื่อวันที่ 11 กุมภาพันธ์ 2565	-	- ภาคผนวก 3ข

**ตารางที่ 2.2-3 (ต่อ) ผลการปฏิบัติตามมาตรการป้องกัน และแก้ไขผลกระทบสิ่งแวดล้อม (ระยะดำเนินการ) โครงการเหมืองแร่ดินอุตสาหกรรมชนิดดินซีเมนต์
โดยวิธีเหมืองหาบคำขอประทานบัตรที่ 3/2552 ของ บริษัท ปูนซีเมนต์เอเชีย จำกัด (มหาชน) ระหว่างเดือนกรกฎาคม-ธันวาคม 2565**

มาตรการป้องกันและแก้ไขผลกระทบสิ่งแวดล้อม	สถานที่ดำเนินการ	ผลการปฏิบัติตามมาตรการฯ	ปัญหา อุปสรรคที่ไม่สามารถปฏิบัติตามมาตรการและแนวทางแก้ไข	หลักฐานและเอกสารอ้างอิง
4. คุณค่าต่อคุณภาพชีวิต (ต่อ) 4.2 การมีส่วนร่วมของประชาชน 1) สนับสนุนให้เกิดการรวมกลุ่มในภาคประชาชน เช่น การรวมกลุ่มเยาวชน กลุ่มอาชีพ เป็นต้น โดยการเปิดโอกาสให้ประชาชนเป็นผู้ริเริ่มก่อตั้งกลุ่มแล้วเสนอรายละเอียดต่างๆ เกี่ยวกับจัดตั้งกลุ่มต่อโครงการ เพื่อรับทุนสนับสนุน นอกจากการดำเนินการดังกล่าวจะทำให้ทางโครงการมีความสัมพันธ์ที่ดีกับชุมชนแล้ว ยังทำให้ชุมชนเกิดการพัฒนามากขึ้น	- ชุมชนในบริเวณใกล้เคียง - ชุมชนที่รถบรรทุกแร่วิ่งผ่าน	- โครงการมีงบประมาณในการดำเนินการสนับสนุนและร่วมกิจกรรมกับชุมชนในด้านต่างๆ อย่างต่อเนื่องเพื่อสร้างความสัมพันธ์อันดีและร่วมพัฒนาชุมชน เช่น กิจกรรมดูแลสุขภาพผู้สูงอายุ ผู้พิการ และผู้ป่วยติดเตียง กีฬาเยาวชนต้านยาเสพติด เป็นต้น แต่เนื่องจากสถานการณ์การแพร่ระบาดของเชื้อไวรัสโควิด-19 ทางคณะกรรมการมวลชนสัมพันธ์ จัดกิจกรรมร่วมกันเพื่อป้องกันการแพร่ระบาด	-	- ภาคผนวก 3ข

**ตารางที่ 2.2-3 (ต่อ) ผลการปฏิบัติตามมาตรการป้องกัน และแก้ไขผลกระทบสิ่งแวดล้อม (ระยะดำเนินการ) โครงการเหมืองแร่ดินอุตสาหกรรมชนิดดินซีเมนต์
โดยวิธีเหมืองหาบคำขอประทานบัตรที่ 3/2552 ของ บริษัท ปูนซีเมนต์เอเชีย จำกัด (มหาชน) ระหว่างเดือนกรกฎาคม-ธันวาคม 2565**

มาตรการป้องกันและแก้ไขผลกระทบสิ่งแวดล้อม	สถานที่ดำเนินการ	ผลการปฏิบัติตามมาตรการฯ	ปัญหา อุปสรรคที่ไม่สามารถปฏิบัติตามมาตรการและแนวทางแก้ไข	หลักฐานและเอกสารอ้างอิง
4. คุณค่าต่อคุณภาพชีวิต (ต่อ) 4.3 ด้านสาธารณสุขและอาชีวอนามัย 4.3.1 ด้านสาธารณสุข 1) จัดตั้งกองทุนเฝ้าระวังภาวะสุขภาพ โดยนำเงินเข้ากองทุนปีละ 50,000 บาท เพื่อให้ความช่วยเหลือด้านงบประมาณแก่ประชาชนในบริเวณใกล้เคียงหากได้รับผลกระทบ และให้ความร่วมมือและสนับสนุนงบประมาณแก่หน่วยงาน และสถานบริการด้านสาธารณสุข เช่น โรงพยาบาลส่งเสริมสุขภาพตำบลบ้านหนองเกตุ โรงพยาบาลส่งเสริมสุขภาพตำบลโคกพนมดี และโรงพยาบาลส่งเสริมสุขภาพตำบลบ้านหนองปรือน้อย เพื่อติดตามเฝ้าระวังผลกระทบต่อสุขภาพอนามัยของประชาชนในชุมชนใกล้เคียง	- ชุมชนในบริเวณใกล้เคียงพื้นที่โครงการ	- โครงการจัดตั้งกองทุนเฝ้าระวังภาวะสุขภาพ โดยนำเงินเข้ากองทุนปีละ 50,000 บาท เพื่อให้ความช่วยเหลือด้านงบประมาณของสถานบริการด้านสาธารณสุข และการดำเนินกิจกรรมต่างๆ เกี่ยวกับสุขภาพ ตลอดจนได้มีการติดตามเฝ้าระวังสุขภาพอนามัยของประชาชนในชุมชนใกล้เคียง	-	- ภาคผนวก 3ข

**ตารางที่ 2.2-3 (ต่อ) ผลการปฏิบัติตามมาตรการป้องกัน และแก้ไขผลกระทบสิ่งแวดล้อม (ระยะดำเนินการ) โครงการเหมืองแร่ดินอุตสาหกรรมชนิดดินซีเมนต์
โดยวิธีเหมืองหาบคำขอประทานบัตรที่ 3/2552 ของ บริษัท ปูนซีเมนต์เอเชีย จำกัด (มหาชน) ระหว่างเดือนกรกฎาคม-ธันวาคม 2565**

มาตรการป้องกันและแก้ไขผลกระทบสิ่งแวดล้อม	สถานที่ดำเนินการ	ผลการปฏิบัติตามมาตรการฯ	ปัญหา อุปสรรคที่ไม่สามารถปฏิบัติตามมาตรการและแนวทางแก้ไข	หลักฐานและเอกสารอ้างอิง
<p>4. คุณค่าต่อคุณภาพชีวิต (ต่อ)</p> <p>4.3 ด้านสาธารณสุขและอาชีวอนามัย (ต่อ)</p> <p>4.3.1 ด้านสาธารณสุข (ต่อ)</p> <p>2) แจ้งผลการตรวจสอบคุณภาพสิ่งแวดล้อมที่อาจก่อให้เกิดผลกระทบต่อสุขภาพของประชาชนในชุมชนใกล้เคียงพื้นที่โครงการต่อหน่วยงานด้านสาธารณสุข เช่น รพ. ส่งเสริมสุขภาพตำบลบ้านหนองเกตุ รพ. ส่งเสริมสุขภาพตำบลบ้านโคกพนมดี และรพ. ส่งเสริมสุขภาพตำบลบ้านหนองปรือน้อย เพื่อให้หน่วยงานดังกล่าวประชาสัมพันธ์ข้อมูลให้ประชาชนในชุมชนใกล้เคียงในพื้นที่โครงการได้รับทราบอย่างทั่วถึงและทันทั่วถึง</p>	<p>- ชุมชนในบริเวณใกล้เคียงพื้นที่โครงการ</p>	<p>- โครงการมีการประชาสัมพันธ์ข้อมูลมาตรการด้านสิ่งแวดล้อมของโครงการ ผ่านการประชุมคณะกรรมการมวลชนสัมพันธ์ล่าสุดเมื่อวันที่ 11 กุมภาพันธ์ 2565 และคณะกรรมการจะเป็นผู้ประชาสัมพันธ์ให้ชาวบ้านทราบหรือผู้แทน</p>	-	- ภาคผนวก 3ข

**ตารางที่ 2.2-3 (ต่อ) ผลการปฏิบัติตามมาตรการป้องกัน และแก้ไขผลกระทบสิ่งแวดล้อม (ระยะดำเนินการ) โครงการเหมืองแร่ดินอุตสาหกรรมชนิดดินซีเมนต์
โดยวิธีเหมืองหาบคำขอประทานบัตรที่ 3/2552 ของ บริษัท ปูนซีเมนต์เอเชีย จำกัด (มหาชน) ระหว่างเดือนกรกฎาคม-ธันวาคม 2565**

มาตรการป้องกันและแก้ไขผลกระทบสิ่งแวดล้อม	สถานที่ดำเนินการ	ผลการปฏิบัติตามมาตรการฯ	ปัญหา อุปสรรคที่ไม่สามารถปฏิบัติตามมาตรการและแนวทางแก้ไข	หลักฐานและเอกสารอ้างอิง
<p>4. คุณค่าต่อคุณภาพชีวิต (ต่อ)</p> <p>4.3 ด้านสาธารณสุขและอาชีวอนามัย (ต่อ)</p> <p>4.3.1 ด้านสาธารณสุข (ต่อ)</p> <p>3) ให้การสนับสนุนกิจกรรมส่งเสริมสุขภาพของชุมชน โดยประสานกับหน่วยงานสาธารณสุขประจำชุมชน เช่น การสนับสนุนงบประมาณหรือกองทุนเพื่อระงับสุขภาพและวัสดุอุปกรณ์ที่จำเป็น กิจกรรมการออกกำลังกาย และการอบรมให้ความรู้ด้านการดูแลสุขภาพ เป็นต้น</p>	<p>- ชุมชนในบริเวณใกล้เคียงพื้นที่โครงการ</p>	<p>- โครงการจัดเตรียมงบประมาณในการสนับสนุนกิจกรรมส่งเสริมสุขภาพของชุมชน โดยประสานกับหน่วยงานสาธารณสุขประจำชุมชน เกี่ยวกับการดำเนินงานด้านสุขภาพ รวมถึงรณรงค์ป้องกันโรคไข้เลือดออก กิจกรรมการออกกำลังกาย</p>	-	- ภาคผนวก 3ข

**ตารางที่ 2.2-3 (ต่อ) ผลการปฏิบัติตามมาตรการป้องกัน และแก้ไขผลกระทบสิ่งแวดล้อม (ระยะดำเนินการ) โครงการเหมืองแร่ดินอุตสาหกรรมชนิดดินซีเมนต์
โดยวิธีเหมืองหาบคำขอประทานบัตรที่ 3/2552 ของ บริษัท ปูนซีเมนต์เอเชีย จำกัด (มหาชน) ระหว่างเดือนกรกฎาคม-ธันวาคม 2565**

มาตรการป้องกันและแก้ไขผลกระทบสิ่งแวดล้อม	สถานที่ดำเนินการ	ผลการปฏิบัติตามมาตรการฯ	ปัญหา อุปสรรคที่ไม่สามารถปฏิบัติตามมาตรการและแนวทางแก้ไข	หลักฐานและเอกสารอ้างอิง
4. คุณค่าต่อคุณภาพชีวิต (ต่อ) 4.3 ด้านสาธารณสุขและอาชีวอนามัย (ต่อ) 4.3.1 ด้านสาธารณสุข (ต่อ) 4) ให้ความช่วยเหลือด้านงบประมาณแก่ประชาชนในชุมชนใกล้เคียงพื้นที่โครงการ หากได้รับผลกระทบด้านสุขภาพอนามัยจากการทำเหมืองของโครงการ	- ชุมชนในบริเวณใกล้เคียงพื้นที่โครงการ	- โครงการมีการจัดตั้งกองทุนเฝ้าระวังภาวะสุขภาพโดยนำเงินเข้ากองทุนปีละ 50,000 บาท เพื่อให้ความช่วยเหลือด้านงบประมาณของสถานบริการด้านสาธารณสุข และการดำเนินกิจกรรมต่างๆ เกี่ยวกับสุขภาพ ตลอดจนได้มีการติดตามเฝ้าระวังสุขภาพอนามัยของประชาชนในชุมชนใกล้เคียง	-	- ภาคผนวก 3ข
5) ตรวจสอบสุขภาพฟรีให้แก่คนงานเหมืองของโครงการ	- พนักงานของโครงการทุกคน	- โครงการจัดให้มีการตรวจสอบสุขภาพของพนักงานเป็นประจำทุกปีให้แก่คนงานเหมืองประจำปี 2565 ล่าสุดเมื่อวันที่ 9, 17 สิงหาคม 2565	-	- ภาคผนวก 7ข

**ตารางที่ 2.2-3 (ต่อ) ผลการปฏิบัติตามมาตรการป้องกัน และแก้ไขผลกระทบสิ่งแวดล้อม (ระยะดำเนินการ) โครงการเหมืองแร่ดินอุตสาหกรรมชนิดดินซีเมนต์
โดยวิธีเหมืองหาบคำขอประทานบัตรที่ 3/2552 ของ บริษัท ปูนซีเมนต์เอเชีย จำกัด (มหาชน) ระหว่างเดือนกรกฎาคม-ธันวาคม 2565**

มาตรการป้องกันและแก้ไขผลกระทบสิ่งแวดล้อม	สถานที่ดำเนินการ	ผลการปฏิบัติตามมาตรการฯ	ปัญหา อุปสรรคที่ไม่สามารถปฏิบัติตามมาตรการและแนวทางแก้ไข	หลักฐานและเอกสารอ้างอิง
4. คุณค่าต่อคุณภาพชีวิต (ต่อ) 4.3 ด้านสาธารณสุขและอาชีวอนามัย (ต่อ) 4.3.2 ด้านอาชีวอนามัย (1) ฝุ่นละออง 1) จัดเตรียมอุปกรณ์ป้องกันอันตรายส่วนบุคคล (Personal Protection Equipment) ให้แก่พนักงานที่ทำงานบริเวณ ใกล้ เคียง แหล่งกำเนิดฝุ่นละออง เช่น เครื่องกรองฝุ่น (Dust and Fume Respirator) หรือผ้าปิดจมูก เป็นต้น	- พนักงาน ของ โครงการทุกคน	- โครงการจัดเตรียมอุปกรณ์ป้องกันอันตรายส่วนบุคคล (PPE) พื้นฐานสำหรับพนักงาน ได้แก่ รองเท้านิรภัย หมวกนิรภัย และเสื้อสะท้อนแสง เป็นต้น	-	- รูปที่ 11 การสวมใส่ PPE ของพนักงาน
2) ฉีดพรมน้ำ เพื่อลดปริมาณการฟุ้งกระจายของฝุ่นละอองที่เกิดขึ้นภายในบริเวณพื้นที่โครงการ และเส้นทางขนส่งแร่ ช่วงที่เป็นถนนลาลอง	- บริเวณ พื้นที่โครงการ - เส้นทางขนส่งแร่ ช่วงถนนลาลอง	- ทางโครงการมีจัดเตรียมรถบรรทุกน้ำ เพื่อทำการฉีดพรมเส้นทางขนส่งแร่ ซึ่งจะพิจารณาตามสภาพอากาศ รวมถึงมีการจัดสร้างพื้นที่ล้างล้อรถบรรทุกก่อนออกสู่ภายนอกโครงการ	-	- รูปที่ 7 รถบรรทุกน้ำของโครงการ - รูปที่ 9 พื้นที่ล้างล้อรถบรรทุก

ตารางที่ 2.2-3 (ต่อ) ผลการปฏิบัติตามมาตรการป้องกัน และแก้ไขผลกระทบสิ่งแวดล้อม (ระยะดำเนินการ) โครงการเหมืองแร่ดินอุตสาหกรรมชนิดดินซีเมนต์ โดยวิธีเหมืองหาบคำขอประทานบัตรที่ 3/2552 ของ บริษัท ปูนซีเมนต์เอเชีย จำกัด (มหาชน) ระหว่างเดือนกรกฎาคม-ธันวาคม 2565

มาตรการป้องกันและแก้ไขผลกระทบสิ่งแวดล้อม	สถานที่ดำเนินการ	ผลการปฏิบัติตามมาตรการฯ	ปัญหา อุปสรรคที่ไม่สามารถปฏิบัติตามมาตรการและแนวทางแก้ไข	หลักฐานและเอกสารอ้างอิง
4. คุณค่าต่อคุณภาพชีวิต (ต่อ) 4.3 ด้านสาธารณสุขและอาชีวอนามัย (ต่อ) 4.3.2 ด้านอาชีวอนามัย (ต่อ) (1) ฝุ่นละออง (ต่อ) 3) ปฏิบัติตามมาตรการป้องกันและแก้ไขผลกระทบด้านคุณภาพอากาศอย่างเคร่งครัด	- บริเวณพื้นที่โครงการ	- โครงการปฏิบัติตามมาตรการป้องกันและแก้ไขผลกระทบสิ่งแวดล้อมและมีกฎระเบียบด้านความปลอดภัยตามที่โครงการกำหนดไว้อย่างเคร่งครัด	-	- ภาคผนวก 5ข
(2) เสียง 1) การป้องกันที่แหล่งกำเนิดเสียง เช่น ปรับปรุงแก้ไขดัดแปลงเครื่องมือให้มีระดับเสียงลดลง และบำรุงรักษาซ่อมแซม เครื่องมือต่างๆ ให้อยู่ในสภาพที่ดีเสมอ และพร้อมที่จะใช้งานได้ตลอดเวลา	- เครื่องจักรอุปกรณ์การทำงานเหมือง	- โครงการดำเนินการตรวจสอบสภาพการทำงานของเครื่องจักรและอุปกรณ์ที่นำมาใช้ในการทำเหมืองให้มีสภาพดีพร้อมใช้งานอยู่เสมอ เพื่อป้องกันระดับเสียงจากการชำรุดของเครื่องจักรและอุปกรณ์ที่จะส่งผลกระทบต่อได้ยินของพนักงาน	-	- ภาคผนวก 4ข

**ตารางที่ 2.2-3 (ต่อ) ผลการปฏิบัติตามมาตรการป้องกัน และแก้ไขผลกระทบสิ่งแวดล้อม (ระยะดำเนินการ) โครงการเหมืองแร่ดินอุตสาหกรรมชนิดดินซีเมนต์
โดยวิธีเหมืองหาบคำขอประทานบัตรที่ 3/2552 ของ บริษัท ปูนซีเมนต์เอเชีย จำกัด (มหาชน) ระหว่างเดือนกรกฎาคม-ธันวาคม 2565**

มาตรการป้องกันและแก้ไขผลกระทบสิ่งแวดล้อม	สถานที่ ดำเนินการ	ผลการปฏิบัติตามมาตรการฯ	ปัญหา อุปสรรคที่ ไม่สามารถปฏิบัติ ตามมาตรการ และแนวทางแก้ไข	หลักฐานและ เอกสารอ้างอิง
<p>4. คุณค่าต่อคุณภาพชีวิต (ต่อ)</p> <p>4.3 ด้านสาธารณสุขและอาชีวอนามัย (ต่อ)</p> <p>4.3.2 ด้านอาชีวอนามัย (ต่อ)</p> <p>(2) เสียง (ต่อ)</p> <p>2) ใช้อุปกรณ์ป้องกันอันตรายป้องกันส่วนบุคคล เพื่อลดความดังของเสียง เช่น ที่อุดหู (Ear Plug) และปิดหู (Ear Muff)</p>	- พนักงาน ของโครงการทุกคน	- ในการดำเนินการทำเหมืองของโครงการไม่มีการใช้เครื่องจักรกลหนักที่ทำให้เกิดเสียงดัง ดังนั้นระดับเสียงที่เกิดขึ้นจึงมีระดับเสียงที่ไม่ดังมากนัก ทั้งนี้โครงการมีการจัดเตรียมอุปกรณ์ป้องกันอันตรายส่วนบุคคล (PPE) พื้นฐานและมีการสับเปลี่ยนหน้าที่ของพนักงานไม่ให้ทำงานในบริเวณที่มีเสียงดังมากเกินไปพร้อมทั้งดูแลรักษาเครื่องจักรอุปกรณ์ต่างๆ เพื่อลดผลกระทบเสียงดังที่อาจเกิดจากการชำรุดของอุปกรณ์	-	- รูปที่ 11 การสวมใส่ PPE ของพนักงาน

**ตารางที่ 2.2-3 (ต่อ) ผลการปฏิบัติตามมาตรการป้องกัน และแก้ไขผลกระทบสิ่งแวดล้อม (ระยะดำเนินการ) โครงการเหมืองแร่ดินอุตสาหกรรมชนิดดินซีเมนต์
โดยวิธีเหมืองหาบคำขอประทานบัตรที่ 3/2552 ของ บริษัท ปูนซีเมนต์เอเชีย จำกัด (มหาชน) ระหว่างเดือนกรกฎาคม-ธันวาคม 2565**

มาตรการป้องกันและแก้ไขผลกระทบสิ่งแวดล้อม	สถานที่ ดำเนินการ	ผลการปฏิบัติตามมาตรการฯ	ปัญหา อุปสรรคที่ ไม่สามารถปฏิบัติ ตามมาตรการ และแนวทางแก้ไข	หลักฐานและ เอกสารอ้างอิง
<p>4. คุณค่าต่อคุณภาพชีวิต (ต่อ)</p> <p>4.3 ด้านสาธารณสุขและอาชีวอนามัย (ต่อ)</p> <p>4.3.2 ด้านอาชีวอนามัย (ต่อ)</p> <p>(2) เสียง (ต่อ)</p> <p>3) ตรวจสอบความดังของระดับเสียงในบริเวณที่ทำงาน เพื่อนำมากำหนดระยะเวลาของการทำงานไม่ให้เกินมาตรฐานที่กำหนด โดยการสลับหน้าที่ในการทำงานในกรณีที่ต้องทำงานอยู่กับเสียงดังมาก</p>	<p>- บริเวณ พื้นที่โครงการ</p>	<p>- โครงการมีการตรวจสอบระดับเสียงโดยทั่วไปบริเวณพื้นที่ชุมชนโดยรอบโครงการทำเหมือง และกำหนดระยะเวลาปฏิบัติงานของพนักงาน ล่าสุดตรวจวัดในช่วงวันที่ 14-17 กรกฎาคม 2565 ที่ผ่านมา โดยผลการตรวจวัดมีค่าอยู่ในเกณฑ์มาตรฐาน</p>	-	- ภาคผนวก ค
<p>4) ทำการทดสอบการได้ยินของพนักงาน (Audiometer Test) ที่เกี่ยวกับเสียงดังทุกคน โดยแบ่งเป็นการตรวจก่อนเข้าทำงาน และระหว่างการทำงานเป็นระยะๆ เพื่อค้นหาอาการผิดปกติที่เกิดขึ้นกับพนักงาน</p>	<p>- พนักงานของโครงการทุกคน</p>	<p>- โครงการจัดให้มีการตรวจสุขภาพประจำปีให้แก่พนักงานเหมืองตามมาตรการกำหนด โดยปี 2565 ทำการตรวจสุขภาพ เมื่อวันที่ 9, 17 สิงหาคม 2565</p>	-	- ภาคผนวก 7ข

**ตารางที่ 2.2-3 (ต่อ) ผลการปฏิบัติตามมาตรการป้องกัน และแก้ไขผลกระทบสิ่งแวดล้อม (ระยะดำเนินการ) โครงการเหมืองแร่ดินอุตสาหกรรมชนิดดินซีเมนต์
โดยวิธีเหมืองหาบคำขอประทานบัตรที่ 3/2552 ของ บริษัท ปูนซีเมนต์เอเชีย จำกัด (มหาชน) ระหว่างเดือนกรกฎาคม-ธันวาคม 2565**

มาตรการป้องกันและแก้ไขผลกระทบสิ่งแวดล้อม	สถานที่ ดำเนินการ	ผลการปฏิบัติตามมาตรการฯ	ปัญหา อุปสรรคที่ ไม่สามารถปฏิบัติ ตามมาตรการ และแนวทางแก้ไข	หลักฐานและ เอกสารอ้างอิง
4. คุณค่าต่อคุณภาพชีวิต (ต่อ) 4.3 ด้านสาธารณสุขและอาชีวอนามัย (ต่อ) 4.3.2 ด้านอาชีวอนามัย (ต่อ) (3) อุบัติเหตุ 1) ให้การศึกษาอบรมแก่พนักงานในเรื่องอาชีวอนามัย วิธีการทำงานที่ถูกต้อง เพื่อให้คนงานเกิดความเข้าใจ ต่อการทำงานกับเครื่องมือเครื่องจักรที่ตนเองเป็น ผู้รับผิดชอบ และเป็นการลดอุบัติเหตุให้เกิดขึ้นน้อย ที่สุด	- พนักงาน ของ โครงการทุกคน	- โครงการมีการอบรมพนักงานเกี่ยวกับ ข้อกำหนดด้านความปลอดภัยในเรื่องการ ปฏิบัติงานที่ถูกต้องและปลอดภัย เพื่อลด อุบัติเหตุที่จะเกิดขึ้นให้น้อยที่สุด	-	- ภาคผนวก 5ข - รูปที่ 10 การอบรม พนักงาน
2) ตรวจสอบและซ่อมแซมเครื่องมือเครื่องจักรให้ สามารถใช้งานได้ดียู่เสมอ เพื่อเป็นการลดอุบัติเหตุ จากการใช้อุปกรณ์	- เครื่องจักรอุปกรณ์ การทำเหมือง	- โครงการดำเนินการตรวจสอบและ บำรุงรักษาเครื่องจักรให้มีสภาพดีอยู่เสมอ เพื่อความปลอดภัยจากการใช้อุปกรณ์	-	- ภาคผนวก 4ข

**ตารางที่ 2.2-3 (ต่อ) ผลการปฏิบัติตามมาตรการป้องกัน และแก้ไขผลกระทบสิ่งแวดล้อม (ระยะดำเนินการ) โครงการเหมืองแร่ดินอุตสาหกรรมชนิดดินซีเมนต์
โดยวิธีเหมืองหาบคำขอประทานบัตรที่ 3/2552 ของ บริษัท ปูนซีเมนต์เอเชีย จำกัด (มหาชน) ระหว่างเดือนกรกฎาคม-ธันวาคม 2565**

มาตรการป้องกันและแก้ไขผลกระทบสิ่งแวดล้อม	สถานที่ดำเนินการ	ผลการปฏิบัติตามมาตรการฯ	ปัญหา อุปสรรคที่ไม่สามารถปฏิบัติตามมาตรการและแนวทางแก้ไข	หลักฐานและเอกสารอ้างอิง
4. คุณค่าต่อคุณภาพชีวิต (ต่อ) 4.3 ด้านสาธารณสุขและอาชีวอนามัย (ต่อ) 4.3.2 ด้านอาชีวอนามัย (ต่อ) (3) อุบัติเหตุ (ต่อ) 3) จัดหาเครื่องมือป้องกันอันตรายส่วนบุคคลให้กับ คนงานได้สวมใส่ ให้เหมาะสมกับประเภทของงาน เช่น หมวกนิรภัย รองเท้านิรภัย เป็นต้น	- พนักงานของ โครงการทุกคน	- โครงการจัดเตรียมเครื่องมือป้องกันอันตราย ส่วนบุคคล (PPE) ให้กับพนักงาน โดยให้สวมใส่ตาม ประเภทงาน เพื่อความปลอดภัยขณะปฏิบัติงาน	-	- รูปที่ 11 การ สวมใส่ PPE ของ พนักงาน
4) หลังเลิกงานต้องเก็บอุปกรณ์การทำงานแยกไว้ ให้เป็นระเบียบ เพื่อความสะดวกในการทำงาน ครั้งต่อไป	- พนักงานของ โครงการทุกคน	- โครงการจัดเตรียมสถานที่สำหรับจัดเก็บอุปกรณ์ เพื่อความเป็นระเบียบและสะดวกในการทำงานครั้งต่อไป	-	-

**ตารางที่ 2.2-3 (ต่อ) ผลการปฏิบัติตามมาตรการป้องกัน และแก้ไขผลกระทบสิ่งแวดล้อม (ระยะดำเนินการ) โครงการเหมืองแร่ดินอุตสาหกรรมชนิดดินซีเมนต์
โดยวิธีเหมืองหาบคำขอประทานบัตรที่ 3/2552 ของ บริษัท ปูนซีเมนต์เอเชีย จำกัด (มหาชน) ระหว่างเดือนกรกฎาคม-ธันวาคม 2565**

มาตรการป้องกันและแก้ไขผลกระทบสิ่งแวดล้อม	สถานที่ดำเนินการ	ผลการปฏิบัติตามมาตรการฯ	ปัญหา อุปสรรคที่ไม่สามารถปฏิบัติตามมาตรการและแนวทางแก้ไข	หลักฐานและเอกสารอ้างอิง
4. คุณค่าต่อคุณภาพชีวิต (ต่อ) 4.3 ด้านสาธารณสุขและอาชีวอนามัย (ต่อ) 4.3.2 ด้านอาชีวอนามัย (ต่อ) (3) อุบัติเหตุ (ต่อ) 5) กำหนดระเบียบและข้อบังคับในการทำงานที่รัดกุมและเหมาะสม โดยมอบหมายให้หัวหน้างานเป็นผู้รับผิดชอบตรวจสอบดูแลการทำงานของพนักงานให้เป็นไปตามข้อกำหนดดังกล่าว ซึ่งจะเป็นการช่วยลดการเกิดอุบัติเหตุ	- พนักงานของโครงการทุกคน	- โครงการกำหนดให้หัวหน้างานเป็นผู้รับผิดชอบดูแลการทำงานของพนักงานตามกฎระเบียบข้อบังคับเพื่อลดการเกิดอุบัติเหตุที่อาจเกิดขึ้น	-	- ภาคผนวก 5ข
6) ห้ามให้บุคคลภายนอกที่ไม่ได้มีหน้าที่เกี่ยวข้องเข้ามาในรัศมีการทำงานของเครื่องจักรกลต่างๆ	- บริเวณพื้นที่โครงการ	- โครงการห้ามมิให้บุคคลภายนอกที่ไม่เกี่ยวข้องเข้ามาในพื้นที่ทำเหมืองเป็นอันตราย เพื่อป้องกันการเกิดอุบัติเหตุที่อาจเกิดขึ้น	-	-

**ตารางที่ 2.2-3 (ต่อ) ผลการปฏิบัติตามมาตรการป้องกัน และแก้ไขผลกระทบสิ่งแวดล้อม (ระยะดำเนินการ) โครงการเหมืองแร่ดินอุตสาหกรรมชนิดดินซีเมนต์
โดยวิธีเหมืองหาบคำขอประทานบัตรที่ 3/2552 ของ บริษัท ปูนซีเมนต์เอเชีย จำกัด (มหาชน) ระหว่างเดือนกรกฎาคม-ธันวาคม 2565**

มาตรการป้องกันและแก้ไขผลกระทบสิ่งแวดล้อม	สถานที่ดำเนินการ	ผลการปฏิบัติตามมาตรการฯ	ปัญหา อุปสรรคที่ไม่สามารถปฏิบัติตามมาตรการและแนวทางแก้ไข	หลักฐานและเอกสารอ้างอิง
<p>4. คุณค่าต่อคุณภาพชีวิต (ต่อ)</p> <p>4.3 ด้านสาธารณสุขและอาชีวอนามัย (ต่อ)</p> <p>4.3.2 ด้านอาชีวอนามัย (ต่อ)</p> <p>(3) อุบัติเหตุ (ต่อ)</p> <p>7) จัดหาผู้ชำนาญงาน วิศวกร หรือหัวหน้างานที่เอาใจใส่ต่อคนงานเหมือง และช่วยดูแลสวัสดิการคนงานอย่างใกล้ชิด</p>	<p>- บริษัท ปูนซีเมนต์เอเชีย จำกัด (มหาชน)</p>	<p>- โครงการมีผู้ชำนาญงาน วิศวกร หัวหน้างานทำหน้าที่ดูแลพนักงานและสวัสดิการของพนักงานเพื่อคุณภาพชีวิตที่ดี</p>	-	-
<p>8) เจ้าของโครงการ ต้องปฏิบัติตามวิธีการให้ความคุ้มครองแก่คนงานและความปลอดภัยแก่บุคคลภายนอก ตามกฎกระทรวงฉบับที่ 9 (พ.ศ. 2513) และกฎกระทรวงฉบับที่ 50 (พ.ศ. 2525) ออกตามความในมาตราที่ 17 แห่งพระราชบัญญัติแร่ พ.ศ. 2510 ซึ่งแก้ไขเพิ่มเติมโดยพระราชบัญญัติแร่ (ฉบับที่ 2) พ.ศ. 2516 ว่าด้วยการให้ความคุ้มครองแก่คนงานและความปลอดภัยแก่บุคคลภายนอกโดยเคร่งครัด</p>	<p>- บริษัท ปูนซีเมนต์เอเชีย จำกัด (มหาชน)</p>	<p>- โครงการยึดถือและปฏิบัติตามกฎกระทรวงที่กำหนดตามมาตรการที่เกี่ยวกับการให้ความคุ้มครองแก่คนงานและความปลอดภัยแก่บุคคลภายนอกตามข้อกำหนดของกฎหมาย</p>	-	- ภาคผนวก 5ข

ตารางที่ 2.2-3 (ต่อ) ผลการปฏิบัติตามมาตรการป้องกัน และแก้ไขผลกระทบสิ่งแวดล้อม (ระยะดำเนินการ) โครงการเหมืองแร่ดินอุตสาหกรรมชนิดดินซีเมนต์ โดยวิธีเหมืองหาบคำขอประทานบัตรที่ 3/2552 ของ บริษัท ปูนซีเมนต์เอเชีย จำกัด (มหาชน) ระหว่างเดือนกรกฎาคม-ธันวาคม 2565

มาตรการป้องกันและแก้ไขผลกระทบสิ่งแวดล้อม	สถานที่ดำเนินการ	ผลการปฏิบัติตามมาตรการฯ	ปัญหา อุปสรรคที่ไม่สามารถปฏิบัติตามมาตรการและแนวทางแก้ไข	หลักฐานและเอกสารอ้างอิง
4. คุณค่าต่อคุณภาพชีวิต (ต่อ) 4.3 ด้านสาธารณสุขและอาชีวอนามัย (ต่อ) 4.3.3 กองทุนเฝ้าระวังภาวะสุขภาพ 1) ต้องนำเงินเข้ากองทุนเฝ้าระวังภาวะสุขภาพ 50,000 บาท/ปี ในเดือนแรกของแต่ละปี ตลอดระยะเวลา 10 ปี ของอายุประทานบัตร	- ชุมชนในบริเวณใกล้เคียงพื้นที่โครงการ	- โครงการมีการจัดตั้งกองทุนเฝ้าระวังภาวะสุขภาพ โดยนำเงินเข้ากองทุนปีละ 50,000 บาท เพื่อให้ความช่วยเหลือด้านงบประมาณของสถานบริการด้านสาธารณสุข และการดำเนินกิจกรรมต่างๆ เกี่ยวกับสุขภาพ ตลอดจนได้มีการติดตามเฝ้าระวังสุขภาพอนามัยของประชาชนในชุมชนใกล้เคียง	-	- ภาคผนวก 3ข
2) ตรวจสอบสุขภาพฟรีปีละ 1 ครั้ง ให้แก่ชุมชนบริเวณใกล้เคียงพื้นที่โครงการตลอดอายุประทานบัตรของโครงการ	- ชุมชนในบริเวณใกล้เคียงพื้นที่โครงการ	- โครงการมีงบประมาณและมีกองทุนเฝ้าระวังสุขภาพในการดูแลตรวจสุขภาพฟรีให้แก่ชุมชนใกล้เคียงเป็นประจำทุกปี สำหรับปี 2565 ไม่ได้จัดกิจกรรมตรวจสุขภาพให้กับชุมชน เนื่องจากสถานการณ์การแพร่ระบาดของเชื้อไวรัสโคโรนา-19 แต่ทางโครงการได้จัดกิจกรรมทดแทนโดยประสานงานผ่านทางผู้นำชุมชนในการเข้าเยี่ยมพบปะชุมชนแทน พร้อมทั้งแจกข้าวสารและชุดอุปโภคบริโภคให้กับชาวบ้านใกล้เคียง และปี 2566 ทางโครงการจะดำเนินการตรวจสุขภาพฟรีให้กับชุมชนตามแผนงานฯ ซึ่งผลการตรวจสุขภาพที่ผ่านมาไม่พบความผิดปกติที่เกิดขึ้นจากกิจกรรมของโครงการ	-	- ภาคผนวก 3ข

**ตารางที่ 2.2-3 (ต่อ) ผลการปฏิบัติตามมาตรการป้องกัน และแก้ไขผลกระทบสิ่งแวดล้อม (ระยะดำเนินการ) โครงการเหมืองแร่ดินอุตสาหกรรมชนิดดินซีเมนต์
โดยวิธีเหมืองหาบคำขอประทานบัตรที่ 3/2552 ของ บริษัท ปูนซีเมนต์เอเชีย จำกัด (มหาชน) ระหว่างเดือนกรกฎาคม-ธันวาคม 2565**

มาตรการป้องกันและแก้ไขผลกระทบสิ่งแวดล้อม	สถานที่ดำเนินการ	ผลการปฏิบัติตามมาตรการฯ	ปัญหา อุปสรรคที่ไม่สามารถปฏิบัติตามมาตรการและแนวทางแก้ไข	หลักฐานและเอกสารอ้างอิง
<p>4. คุณค่าต่อคุณภาพชีวิต (ต่อ)</p> <p>4.3 ด้านสาธารณสุขและอาชีวอนามัย (ต่อ)</p> <p>4.3.3 กองทุนเฝ้าระวังภาวะสุขภาพ (ต่อ)</p> <p>3) จัดทำรายงานผลการตรวจสอบสุขภาพและสถานภาพทางการเงินให้สำนักงานนโยบายและแผนทรัพยากรธรรมชาติและสิ่งแวดล้อม กรมอุตสาหกรรมพื้นฐานและการเหมืองแร่ และองค์การบริหารส่วนตำบลโคกไทย ทราบปีละ 1 ครั้ง ตลอดอายุประทานบัตรของโครงการ</p>	<p>- ชุมชนในบริเวณใกล้เคียงพื้นที่โครงการ</p>	<p>- โครงการดำเนินการตรวจสอบสุขภาพของประชาชนในบริเวณใกล้เคียงโครงการเป็นประจำทุกปี สำหรับปี 2565 ไม่ได้ดำเนินการตรวจสอบสุขภาพให้กับชุมชน เนื่องจากสถานการณ์การแพร่ระบาดของเชื้อไวรัสโควิด-19 คณะกรรมการฯ จัดกิจกรรมต่างๆ และทางโครงการจะดำเนินการในปี 2566 และจะรายงานให้ทราบในฉบับถัดไป และรายงานสถานภาพทางการเงินโดยจัดทำรายงานการดำเนินงานบริหารจัดการกองทุน ซึ่งผลการตรวจสอบสุขภาพของประชาชน ไม่พบความผิดปกติที่เกิดขึ้นจากกิจกรรมของโครงการแต่อย่างใด</p>	-	- ภาคผนวก 3ข

**ตารางที่ 2.2-3 (ต่อ) ผลการปฏิบัติตามมาตรการป้องกัน และแก้ไขผลกระทบสิ่งแวดล้อม (ระยะดำเนินการ) โครงการเหมืองแร่ดินอุตสาหกรรมชนิดดินซีเมนต์
โดยวิธีเหมืองหาบคำขอประทานบัตรที่ 3/2552 ของ บริษัท ปูนซีเมนต์เอเชีย จำกัด (มหาชน) ระหว่างเดือนกรกฎาคม-ธันวาคม 2565**

มาตรการป้องกันและแก้ไขผลกระทบสิ่งแวดล้อม	สถานที่ดำเนินการ	ผลการปฏิบัติตามมาตรการฯ	ปัญหา อุปสรรคที่ไม่สามารถปฏิบัติตามมาตรการและแนวทางแก้ไข	หลักฐานและเอกสารอ้างอิง
<p>4. คุณค่าต่อคุณภาพชีวิต (ต่อ)</p> <p>4.3 ด้านสาธารณสุขและอาชีวอนามัย (ต่อ)</p> <p>4.3.3 กองทุนเฝ้าระวังภาวะสุขภาพ (ต่อ)</p> <p>4) หากมีผู้ป่วยสาเหตุมาจากกิจกรรมของโครงการ จะต้องรักษาพื้นที่โดยโครงการเป็นผู้ออกค่าใช้จ่ายให้ทั้งหมด</p>	<p>- ชุมชนในบริเวณใกล้เคียงพื้นที่โครงการ</p>	<p>- จากการดำเนินการตั้งแต่เริ่มต้นโครงการปี 2559 จนถึงปัจจุบัน (กรกฎาคม-ธันวาคม 2565) ไม่พบผู้ป่วยที่มีสาเหตุการป่วยมาจากกิจกรรมทำเหมืองของโครงการ หากพบว่าผู้ป่วยที่ได้รับผลกระทบมาจากกิจกรรมของโครงการจะดำเนินการแก้ไขและจะรับผิดชอบค่าใช้จ่ายทั้งหมด</p>	-	-
<p>5) หลังจากเลิกทำเหมืองจำนวนเงินที่เหลือในกองทุนฯ ต้องนำไปบริจาคให้ รพ. ส่งเสริมสุขภาพตำบลบ้านโคกพนมดี รพ. ส่งเสริมสุขภาพตำบลบ้านหนองเกตุ และรพ.ส่งเสริมสุขภาพตำบลบ้านหนองปรือน้อย เพื่อนำไปใช้ประโยชน์ด้านสาธารณสุขให้กับชุมชนต่อไป</p>	<p>- รพ.ส่งเสริมสุขภาพตำบลบ้านโคกพนมดี</p> <p>- รพ.ส่งเสริมสุขภาพตำบลบ้านหนองเกตุ</p> <p>- รพ.ส่งเสริมสุขภาพตำบลบ้านหนองปรือน้อย</p>	<p>- หากโครงการเลิกทำเหมืองแล้วมีจำนวนเงินในกองทุนฯ ที่เหลือโครงการจะนำไปบริจาคให้หน่วยงานสาธารณสุขในชุมชนใกล้เคียงเพื่อนำไปใช้ประโยชน์ด้านสาธารณสุขให้กับชุมชนต่อไป</p>	-	- ภาคผนวก 3ข

**ตารางที่ 2.2-3 (ต่อ) ผลการปฏิบัติตามมาตรการป้องกัน และแก้ไขผลกระทบสิ่งแวดล้อม (ระยะดำเนินการ) โครงการเหมืองแร่ดินอุตสาหกรรมชนิดดินซีเมนต์
โดยวิธีเหมืองหาบคำขอประทานบัตรที่ 3/2552 ของ บริษัท ปูนซีเมนต์เอเชีย จำกัด (มหาชน) ระหว่างเดือนกรกฎาคม-ธันวาคม 2565**

มาตรการป้องกันและแก้ไขผลกระทบสิ่งแวดล้อม	สถานที่ดำเนินการ	ผลการปฏิบัติตามมาตรการฯ	ปัญหา อุปสรรคที่ไม่สามารถปฏิบัติตามมาตรการและแนวทางแก้ไข	หลักฐานและเอกสารอ้างอิง
4. คุณค่าต่อคุณภาพชีวิต (ต่อ) 4.4 ด้านประวัติศาสตร์ สุนทรียภาพ และทัศนียภาพ 1) ในระหว่างการดำเนินโครงการ โครงการจะต้องบำรุงรักษาและดูแลไม้ยืนต้นและพืชคลุมดินที่ปลูกไปแล้วให้เจริญงอกงามอยู่เสมอ เพื่อบดบังทัศนียภาพบริเวณพื้นที่โครงการ	- บริเวณ พื้นที่โครงการ	- โครงการไม่มีการตัดต้นไม้ในพื้นที่ที่ไม่ได้เปิดการทำเหมืองแต่อย่างใด เพื่อเป็นการรักษาพื้นที่ป่าไม้ดั้งเดิมให้มากที่สุด และวางแผนฟื้นฟูระบบนิเวศเมื่อการทำเหมืองสิ้นสุด	-	- รูปที่ 3 พื้นที่เว้นการทำเหมือง
2) โครงการจะดำเนินการฟื้นฟูสภาพพื้นที่ไปพร้อมกับการทำเหมืองตามแผนการฟื้นฟูสภาพพื้นที่โครงการ	- บริเวณ พื้นที่โครงการ	- โครงการมีการฟื้นฟูสภาพพื้นที่ผ่านการทำเหมืองและพื้นที่สิ้นสุดการใช้ประโยชน์ตามแผนการฟื้นฟูพื้นที่โครงการที่ผ่านการทำเหมือง สำหรับรายงานแผนการดำเนินงานปรับปรุงพื้นที่โครงการที่ผ่านการทำเหมือง โครงการดำเนินการจัดส่งรายงานให้กับหน่วยงานที่เกี่ยวข้องและสำนักงานนโยบายและแผนทรัพยากรธรรมชาติและสิ่งแวดล้อม และกรมอุตสาหกรรมพื้นฐานและการเหมืองแร่ทราบทุก 3 ปี คือรายงานฉบับล่าสุดเมื่อวันที่ 18 สิงหาคม 2564	-	- ภาคผนวก 2ข

**ตารางที่ 2.2-3 (ต่อ) ผลการปฏิบัติตามมาตรการป้องกัน และแก้ไขผลกระทบสิ่งแวดล้อม (ระยะดำเนินการ) โครงการเหมืองแร่ดินอุตสาหกรรมชนิดดินซีเมนต์
โดยวิธีเหมืองหาบคำขอประทานบัตรที่ 3/2552 ของ บริษัท ปูนซีเมนต์เอเชีย จำกัด (มหาชน) ระหว่างเดือนกรกฎาคม-ธันวาคม 2565**

มาตรการป้องกันและแก้ไขผลกระทบสิ่งแวดล้อม	สถานที่ดำเนินการ	ผลการปฏิบัติตามมาตรการฯ	ปัญหา อุปสรรคที่ไม่สามารถปฏิบัติตามมาตรการและแนวทางแก้ไข	หลักฐานและเอกสารอ้างอิง
4. คุณค่าต่อคุณภาพชีวิต (ต่อ) 4.4 ด้านประวัติศาสตร์ สุนทรียภาพ และทัศนียภาพ (ต่อ) 3) ในขณะที่ดำเนินกิจกรรมการทำเหมือง หากพบโบราณวัตถุ ศิลปวัตถุหรือโบราณสถานใดๆ ซึ่งฝังจมอยู่ในดินให้หยุดดำเนินกิจกรรมการทำเหมืองในบริเวณนั้นทันที และแจ้งสำนักงานศิลปากรที่ 5 ปราจีนบุรีทราบเพื่อดำเนินการต่อทันทีเพื่อจะได้ปฏิบัติให้เป็นไปตามพระราชบัญญัติโบราณสถาน โบราณวัตถุ ศิลปวัตถุ และพิพิธภัณฑสถานแห่งชาติต่อไป	- บริเวณพื้นที่โครงการ	- จากการดำเนินกิจกรรมตั้งแต่เริ่มต้นปี 2559 จนถึงปัจจุบัน (กรกฎาคม-ธันวาคม 2565) ไม่พบวัตถุโบราณวัตถุ ศิลปวัตถุ หรือโบราณสถานแต่อย่างใด กรณีพบซากโบราณวัตถุ ศิลปวัตถุหรือโบราณสถาน ทางโครงการจะแจ้งสำนักงานศิลปากรที่ 5 ปราจีนบุรี เพื่อดำเนินการตรวจสอบทันที	-	-
4) หากพบโบราณวัตถุ ศิลปวัตถุ หรือโบราณสถานใดๆ บริเวณพื้นที่โครงการให้ทางโครงการร่วมมือเจ้าหน้าที่ในการขุดค้นหาโบราณวัตถุ ศิลปหรือโบราณสถานใดๆ เช่น สันบสนุนในด้านวัสดุอุปกรณ์ในการขุดค้นหรือสนับสนุนในด้านเงินทุน	- บริเวณพื้นที่โครงการ	- จากการดำเนินกิจกรรมตั้งแต่เริ่มต้นปี 2559 จนถึงปัจจุบัน (กรกฎาคม-ธันวาคม 2565) ไม่พบโบราณวัตถุ ศิลปวัตถุ หรือโบราณสถานแต่อย่างใด กรณีพบซากโบราณวัตถุ ศิลปวัตถุ หรือโบราณสถาน จะให้ความร่วมมือและสนับสนุนเจ้าหน้าที่ด้านการขุดค้น	-	-

**ตารางที่ 2.2-3 (ต่อ) ผลการปฏิบัติตามมาตรการป้องกัน และแก้ไขผลกระทบสิ่งแวดล้อม (ระยะดำเนินการ) โครงการเหมืองแร่ดินอุตสาหกรรมชนิดดินซีเมนต์
โดยวิธีเหมืองหาบคำขอประทานบัตรที่ 3/2552 ของ บริษัท ปูนซีเมนต์เอเชีย จำกัด (มหาชน) ระหว่างเดือนกรกฎาคม-ธันวาคม 2565**

มาตรการป้องกันและแก้ไขผลกระทบสิ่งแวดล้อม	สถานที่ดำเนินการ	ผลการปฏิบัติตามมาตรการฯ	ปัญหา อุปสรรคที่ไม่สามารถปฏิบัติตามมาตรการและแนวทางแก้ไข	หลักฐานและเอกสารอ้างอิง
<p>4. คุณค่าต่อคุณภาพชีวิต (ต่อ)</p> <p>4.4 ด้านประวัติศาสตร์ สุนทรียภาพ และทัศนียภาพ (ต่อ)</p> <p>5) กำหนดให้รถบรรทุกวิ่งด้วยความเร็วต่ำไม่เกิน 30 กิโลเมตร/ชั่วโมง ช่วงที่วิ่งผ่านโบราณสถานสระมรกต เพื่อลดผลกระทบจากเสียงดัง และแรงสั่นสะเทือน และใช้ผ้าปิดคลุมที่รถบรรทุก เพื่อลดผลกระทบจากการฟุ้งกระจายของฝุ่นละอองจากแร่ที่บรรทุก</p>	<p>- ทางหลวงแผ่นดินหมายเลข 319</p>	<p>- โครงการดำเนินการติดตั้งป้ายจำกัดความเร็วไม่เกิน 25 กิโลเมตร/ชั่วโมง บริเวณเส้นทางขนส่งแร่ และจัดให้มีการอบรมผู้รับเหมาและผู้ขับขีรถบรรทุกเกี่ยวกับข้อกำหนดด้านความปลอดภัยของผู้รับเหมา</p>	-	<p>- รูปที่ 5 ป้ายเตือนจราจรบริเวณเส้นทางขนส่งแร่</p> <p>- รูปที่ 10 การอบรมพนักงาน</p>

รูปประกอบการปฏิบัติตามมาตรการป้องกันและแก้ไขผลกระทบสิ่งแวดล้อม รายละเอียดดังนี้

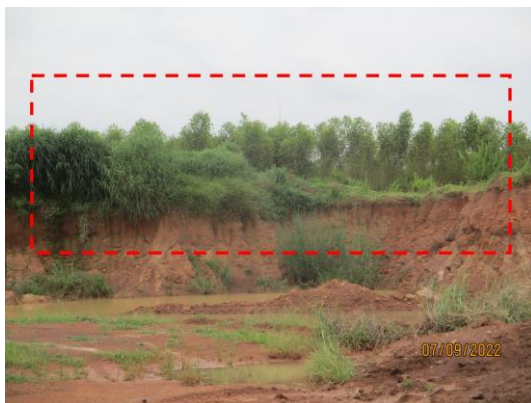
ระยะดำเนินการทำเหมืองและสิ้นสุดการทำเหมือง	
	
	
	
รูปที่ 1 สภาพพื้นที่ดำเนินการทำเหมือง	

รูปประกอบการปฏิบัติตามมาตรการป้องกันและแก้ไขผลกระทบสิ่งแวดล้อม รายละเอียดดังนี้ (ต่อ)

ระยะเตรียมการมาตรการด้านทรัพยากรสิ่งแวดล้อมด้านกายภาพ



รูปที่ 2 ป้ายแสดงแผนผังการทำเหมือง



รูปที่ 3 พื้นที่เว้นการทำเหมือง

รูปประกอบการปฏิบัติตามมาตรการป้องกันและแก้ไขผลกระทบสิ่งแวดล้อม รายละเอียดดังนี้ (ต่อ)

ระยะเตรียมการมาตรการด้านทรัพยากรสิ่งแวดล้อมด้านกายภาพ (ต่อ)	
	
รูปที่ 4 บ่อดักตะกอน	รูปที่ 5 คันทำนบดินบริเวณโครงการ
มาตรการด้านคุณค่าการใช้ประโยชน์ของมนุษย์	
	
รูปที่ 6 ป้ายเตือนจราจรบริเวณเส้นทางขนส่งแร่	
ระยะดำเนินการมาตรการด้านทรัพยากรสิ่งแวดล้อมด้านกายภาพ	
	
รูปที่ 7 รถบรรทุกน้ำของโครงการ	รูปที่ 8 เส้นทางขนส่งแร่

รูปประกอบการปฏิบัติตามมาตรการป้องกันและแก้ไขผลกระทบสิ่งแวดล้อม รายละเอียดดังนี้ (ต่อ)

ระยะดำเนินการมาตรการด้านทรัพยากรสิ่งแวดล้อมด้านกายภาพ (ต่อ)



รูปที่ 9 พื้นที่ล้างล้อรถบรรทุก



รูปที่ 10 การอบรมพนักงาน

มาตรการด้านระดับเสียง



รูปที่ 11 การสวมใส่ PPE ของพนักงาน



รูปที่ 12 การตรวจเช็คสภาพรถและอุปกรณ์ฉุกเฉิน



รูปที่ 13 การปิดคลุมผ้าใบ