

บทที่ 2

การปฏิบัติตามมาตรการป้องกัน และแก้ไขผลกระทบสิ่งแวดล้อม
และมาตรการติดตามตรวจสอบผลกระทบสิ่งแวดล้อม

บทที่ 2

การปฏิบัติตามมาตรการป้องกัน และแก้ไขผลกระทบสิ่งแวดล้อม และมาตรการติดตามตรวจสอบผลกระทบสิ่งแวดล้อม

ผลการติดตามตรวจสอบการปฏิบัติตามมาตรการป้องกันและแก้ไขผลกระทบสิ่งแวดล้อม และมาตรการติดตามตรวจสอบผลกระทบสิ่งแวดล้อม ระยะก่อสร้าง ของโครงการโรงไฟฟ้าขนาดเล็ก (ส่วนขยาย ครั้งที่ 1) บริษัท ท็อป เอสพีพี จำกัด ระหว่างเดือนกรกฎาคม-ธันวาคม พ.ศ. 2565 ดังที่ปรากฏอยู่ในรายงานการประเมินผลกระทบสิ่งแวดล้อม ที่ได้รับความเห็นชอบจากสำนักงานนโยบายและแผนทรัพยากรธรรมชาติและสิ่งแวดล้อม ตามหนังสือเลขที่ ทส 1010.7/9872 ลงวันที่ 29 กรกฎาคม พ.ศ. 2563 โดยสรุปผลได้ดังตารางที่ 2-1 ถึงตารางที่ 2-3 ตามลำดับ

- ตารางที่ 2-1 แบบรายงานผลการปฏิบัติตามมาตรการป้องกันและแก้ไขผลกระทบสิ่งแวดล้อมทั่วไป โครงการโรงไฟฟ้าขนาดเล็ก (ส่วนขยาย ครั้งที่ 1) บริษัท ท็อป เอสพีพี จำกัด
- ตารางที่ 2-2 แบบรายงานผลการปฏิบัติตามมาตรการป้องกันและแก้ไขผลกระทบสิ่งแวดล้อม โครงการโรงไฟฟ้าขนาดเล็ก (ส่วนขยาย ครั้งที่ 1) บริษัท ท็อป เอสพีพี จำกัด ระยะก่อสร้าง
- ตารางที่ 2-3 แบบรายงานผลการปฏิบัติตามมาตรการติดตามตรวจสอบผลกระทบสิ่งแวดล้อม โครงการโรงไฟฟ้าขนาดเล็ก (ส่วนขยาย ครั้งที่ 1) บริษัท ท็อป เอสพีพี จำกัด ระยะก่อสร้าง

ทั้งนี้ ระยะรื้อถอนดำเนินการแล้วเสร็จเมื่อเดือนตุลาคม พ.ศ. 2564 ซึ่งโครงการได้ยึดปฏิบัติตามมาตรการป้องกันและแก้ไขผลกระทบสิ่งแวดล้อม และมาตรการติดตามตรวจสอบผลกระทบสิ่งแวดล้อม (มาตรการช่วงรื้อถอน) ของโครงการโรงไฟฟ้าขนาดเล็ก (ส่วนขยาย ครั้งที่ 1) บริษัท ท็อป เอสพีพี จำกัด โดยได้เสนอไว้ในรายงานฉบับเดือนมกราคม-มิถุนายน พ.ศ. 2565

ตารางที่ 2-1 แบบรายงานผลการตรวจสอบการปฏิบัติตามมาตรการป้องกันและแก้ไขผลกระทบสิ่งแวดล้อมทั่วไป
โครงการโรงไฟฟ้าขนาดเล็ก (ส่วนขยายครั้งที่ 1) ของบริษัท ท็อป เอสพีพี จำกัด ระหว่างเดือนกรกฎาคม-ธันวาคม พ.ศ. 2565

องค์ประกอบด้านสิ่งแวดล้อม	มาตรการป้องกันและแก้ไขผลกระทบด้านสิ่งแวดล้อม	ผลการปฏิบัติตามมาตรการ	ปัญหา อุปสรรคที่ไม่สามารถปฏิบัติตามมาตรการ และแนวทางการแก้ไข	รูปที่/เอกสารแนบ
1. มาตรการทั่วไป	1. ปฏิบัติตามมาตรการป้องกันและแก้ไขผลกระทบสิ่งแวดล้อม และมาตรการติดตามตรวจสอบผลกระทบสิ่งแวดล้อม ที่เสนอในรายงานการประเมินผลกระทบสิ่งแวดล้อม โครงการโรงไฟฟ้าขนาดเล็ก (ส่วนขยายครั้งที่ 1) บริษัท ท็อป เอสพีพี จำกัด ตั้งอยู่ที่ตำบลทุ่งสุขลา อำเภอสรีราชา จังหวัดชลบุรี	- บริษัทฯ ได้ปฏิบัติตามมาตรการป้องกันและแก้ไขผลกระทบสิ่งแวดล้อม และมาตรการติดตามตรวจสอบผลกระทบสิ่งแวดล้อม ที่กำหนดไว้ในรายงาน EIA ของโครงการโรงไฟฟ้าขนาดเล็ก (ส่วนขยายครั้งที่ 1) บริษัท ท็อป เอสพีพี จำกัด ตามที่ได้รับเห็นชอบจากสำนักงานนโยบายและแผนทรัพยากรธรรมชาติและสิ่งแวดล้อมอย่างเคร่งครัด	-	ภาคผนวก จ-1
	2. นำรายละเอียดมาตรการในแผนปฏิบัติการด้านสิ่งแวดล้อมไปกำหนดเป็นเงื่อนไขในสัญญาจ้างบริษัทผู้รับจ้าง และให้ถือปฏิบัติโดยเคร่งครัด เพื่อให้เกิดประสิทธิผลในทางปฏิบัติ	- บริษัทฯ ได้ว่าจ้างบริษัท ทีทีซีแอล จำกัด (มหาชน) เป็นผู้รับเหมาก่อสร้าง ซึ่งได้นำรายละเอียดมาตรการในแผนปฏิบัติการด้านสิ่งแวดล้อมกำหนดในเงื่อนไขสัญญาจ้าง และควบคุมให้ผู้รับเหมายึดถือปฏิบัติตามมาตรการฯ อย่างเคร่งครัด	-	ภาคผนวก จ-1 ภาคผนวก จ-2
	3. เมื่อผลการติดตามตรวจสอบได้แสดงให้เห็นถึงปัญหาสิ่งแวดล้อม บริษัท ท็อป เอสพีพี จำกัด ต้องดำเนินการปรับปรุงแก้ไขปัญหานั้นโดยเร็ว และต้องปฏิบัติตามมาตรการป้องกันและแก้ไขผลกระทบสิ่งแวดล้อม และมาตรการติดตามตรวจสอบผลกระทบสิ่งแวดล้อมโดยเคร่งครัด เพื่อประโยชน์ในการพิจารณาความเหมาะสมของการกำหนดระยะเวลาการติดตามตรวจสอบต่อไป	- ตามที่บริษัทฯ ได้จัดจ้างบริษัทที่ปรึกษาด้านสิ่งแวดล้อมตรวจสอบผลกระทบสิ่งแวดล้อม การดำเนินงานที่ผ่านมาพบว่าผลการติดตามตรวจสอบไม่ได้แสดงให้เห็นถึงปัญหาสิ่งแวดล้อมในพื้นที่แต่อย่างใด และหากผลการติดตามตรวจสอบแสดงให้เห็นถึงปัญหา บริษัทฯ จะดำเนินการปรับปรุงแก้ไขปัญหานั้นๆ โดยทันที	-	ภาคผนวก ก-1 ภาคผนวก ก-2
	4. หากเกิดเหตุการณ์ใดๆ ก็ตามที่น่าจะก่อให้เกิดผลกระทบต่อคุณภาพสิ่งแวดล้อม บริษัท ท็อป เอสพีพี จำกัด ต้องแจ้งให้คณะกรรมการกำกับกิจการพลังงาน กรมโรงงานอุตสาหกรรม สำนักงานนโยบายและแผนทรัพยากรธรรมชาติและสิ่งแวดล้อม	- การดำเนินงานที่ผ่านมายังไม่เคยเกิดเหตุการณ์ใดๆ ที่ก่อให้เกิดผลกระทบต่อสิ่งแวดล้อม แต่หากเกิดเหตุการณ์ใดๆ ที่อาจก่อให้เกิดผลกระทบต่อคุณภาพสิ่งแวดล้อม บริษัทฯ จะดำเนินการแจ้งให้หน่วยงานที่เกี่ยวข้องทราบโดยทันที	-	-

ตารางที่ 2-1 (ต่อ) แบบรายงานผลการตรวจสอบการปฏิบัติตามมาตรการป้องกันและแก้ไขผลกระทบสิ่งแวดล้อมทั่วไป
โครงการโรงไฟฟ้าขนาดเล็ก (ส่วนขยายครั้งที่ 1) ของบริษัท ท็อป เอสพีพี จำกัด ระหว่างเดือนกรกฎาคม-ธันวาคม พ.ศ. 2565

องค์ประกอบด้านสิ่งแวดล้อม	มาตรการป้องกันและแก้ไขผลกระทบด้านสิ่งแวดล้อม	ผลการปฏิบัติตามมาตรการ	ปัญหา อุปสรรคที่ไม่สามารถปฏิบัติตามมาตรการ และแนวทางการแก้ไข	รูปที่/เอกสารแนบ
1. มาตรการทั่วไป (ต่อ)	และสำนักงานทรัพยากรธรรมชาติและสิ่งแวดล้อมจังหวัดชลบุรีทราบโดยเร็ว เพื่อสำนักงานฯ จะได้ให้ความร่วมมือในการแก้ปัญหาดังกล่าว			
	5. บำรุงรักษา ดูแลการทำงานของระบบหล่อเย็นให้อยู่ในสภาพที่ใช้งานได้ดีเป็นประจำ และมีความปลอดภัยต่อผู้ปฏิบัติงาน และประชาชนบริเวณใกล้เคียง	- สำหรับขอบเขตการดำเนินงานของโครงการโรงไฟฟ้าขนาดเล็ก (ส่วนขยาย ครั้งที่ 1) โครงการฯ อยู่ระหว่างกิจกรรมการก่อสร้างของโครงการฯ หากเริ่มระยะดำเนินการแล้ว โครงการฯ จะดำเนินการตามมาตรการที่กำหนดไว้อย่างเคร่งครัด	-	รูปที่ 2-1
	6. บริษัท ท็อป เอสพีพี จำกัด นำเสนอรายงานผลการปฏิบัติตามมาตรการป้องกันและแก้ไขผลกระทบสิ่งแวดล้อมและมาตรการติดตามตรวจสอบผลกระทบสิ่งแวดล้อม พร้อมระบุปัญหา/อุปสรรคในการปฏิบัติตามมาตรการฯ ต่อหน่วยงานอนุญาต (สำนักงานคณะกรรมการกำกับกิจการพลังงาน) ตามประกาศกระทรวงทรัพยากรธรรมชาติและสิ่งแวดล้อมกำหนด	- บริษัทฯ ได้ดำเนินการจัดทำเล่มรายงานผลการปฏิบัติตามมาตรการป้องกันและแก้ไขผลกระทบสิ่งแวดล้อม และมาตรการติดตามตรวจสอบผลกระทบสิ่งแวดล้อมพร้อมระบุปัญหา/อุปสรรคในการปฏิบัติตามมาตรการฯ ตามประกาศกระทรวงทรัพยากรธรรมชาติและสิ่งแวดล้อม เรื่องหลักเกณฑ์ และวิธีการจัดทำรายงานผลการปฏิบัติตามมาตรการที่กำหนดไว้ในรายงานการประเมินผลกระทบสิ่งแวดล้อมซึ่งผู้ดำเนินการ หรือผู้ขออนุญาตจะต้องจัดทำเมื่อได้รับอนุญาตให้ดำเนินโครงการหรือกิจการแล้ว พ.ศ. 2561 และประกาศกระทรวงทรัพยากรธรรมชาติและสิ่งแวดล้อม เรื่อง หลักเกณฑ์ และวิธีการจัดทำรายงานผลการปฏิบัติตามมาตรการที่กำหนดไว้ในรายงานการประเมินผลกระทบสิ่งแวดล้อม ซึ่งผู้ดำเนินการ หรือผู้ขออนุญาตจะต้องจัดทำเมื่อได้รับอนุญาตให้ดำเนินโครงการหรือกิจการแล้ว (ฉบับที่ 2) พ.ศ. 2564	-	-

ตารางที่ 2-1 (ต่อ) แบบรายงานผลการตรวจสอบการปฏิบัติตามมาตรการป้องกันและแก้ไขผลกระทบสิ่งแวดล้อมทั่วไป
โครงการโรงไฟฟ้าขนาดเล็ก (ส่วนขยายครั้งที่ 1) ของบริษัท ท็อป เอสพีพี จำกัด ระหว่างเดือนกรกฎาคม-ธันวาคม พ.ศ. 2565

องค์ประกอบด้านสิ่งแวดล้อม	มาตรการป้องกันและแก้ไขผลกระทบด้านสิ่งแวดล้อม	ผลการปฏิบัติตามมาตรการ	ปัญหา อุปสรรคที่ไม่สามารถปฏิบัติตามมาตรการ และแนวทางการแก้ไข	รูปที่/เอกสารแนบ
1. มาตรการทั่วไป (ต่อ)	<p>7. หากบริษัท ท็อป เอสพีพี จำกัด มีความจำเป็นต้องเปลี่ยนแปลงรายละเอียดโครงการ หรือมาตรการป้องกันและแก้ไขผลกระทบสิ่งแวดล้อม หรือมาตรการติดตามตรวจสอบผลกระทบสิ่งแวดล้อม ให้แตกต่างไปจากที่ได้เสนอไว้ในรายงานประเมินผลกระทบสิ่งแวดล้อม ตามที่คณะกรรมการผู้ชำนาญการฯ ได้ให้ความเห็นชอบไปแล้ว ให้เป็นหน้าที่ของหน่วยงานที่มีอำนาจหน้าที่ในการพิจารณาอนุมัติหรืออนุญาตเป็นผู้พิจารณา ดังนี้</p> <ul style="list-style-type: none"> - หากเห็นว่าการแก้ไขเปลี่ยนแปลงรายละเอียดโครงการ หรือมาตรการป้องกันและแก้ไขผลกระทบสิ่งแวดล้อมหรือมาตรการติดตามตรวจสอบผลกระทบสิ่งแวดล้อมดังกล่าว ไม่กระทบต่อสาระสำคัญของการประเมินผลกระทบสิ่งแวดล้อมในรายงานผลการประเมินผลกระทบสิ่งแวดล้อม และเป็นมาตรการที่เกิดผลดีต่อสิ่งแวดล้อมมากกว่า หรือเทียบเท่ามาตรการที่กำหนดไว้ในรายงานฯ ที่ผ่านการพิจารณาให้ความเห็นชอบจากคณะกรรมการผู้ชำนาญการฯ แล้ว ให้หน่วยงานที่มีอำนาจอนุมัติ หรืออนุญาต รับผิดชอบการปรับปรุงแก้ไขเปลี่ยนแปลงดังกล่าว ให้เป็นไปตามหลักเกณฑ์ และเงื่อนไขที่กำหนดไว้ในกฎหมายนั้นๆ ต่อไป พร้อมกับให้จัดทำสำเนา 	<p>- หากมีความประสงค์จะขอเปลี่ยนแปลงรายละเอียดโครงการ และ/หรือมาตรการป้องกันฯ บริษัทฯ จะดำเนินการตามมาตรการที่กำหนดไว้</p>	-	-

ตารางที่ 2-1 (ต่อ) แบบรายงานผลการตรวจสอบการปฏิบัติตามมาตรการป้องกันและแก้ไขผลกระทบสิ่งแวดล้อมทั่วไป
โครงการโรงไฟฟ้าขนาดเล็ก (ส่วนขยายครั้งที่ 1) ของบริษัท ท็อป เอสพีพี จำกัด ระหว่างเดือนกรกฎาคม-ธันวาคม พ.ศ. 2565

องค์ประกอบด้านสิ่งแวดล้อม	มาตรการป้องกันและแก้ไขผลกระทบด้านสิ่งแวดล้อม	ผลการปฏิบัติตามมาตรการ	ปัญหา อุปสรรคที่ไม่สามารถปฏิบัติตามมาตรการ และแนวทางการแก้ไข	รูปที่/เอกสารแนบ
1. มาตรการทั่วไป (ต่อ)	<p>การปรับปรุงแก้ไขมาตรการป้องกันและแก้ไขผลกระทบสิ่งแวดล้อม หรือมาตรการติดตามตรวจสอบผลกระทบสิ่งแวดล้อมที่รับจดทะเบียนไว้ส่งให้สำนักงานนโยบายและแผนทรัพยากรธรรมชาติและสิ่งแวดล้อมเพื่อทราบ</p> <ul style="list-style-type: none"> - หากหน่วยงานที่มีอำนาจในการอนุมัติ หรืออนุญาตมีความเห็นว่าการปรับปรุงแก้ไขรายละเอียดโครงการหรือมาตรการนั้นๆ อาจกระทบต่อสาระสำคัญในรายงานการประเมินผลกระทบสิ่งแวดล้อมที่ได้รับความเห็นชอบจากคณะกรรมการผู้ชำนาญการฯ ให้หน่วยงานที่มีอำนาจในการอนุมัติ หรืออนุญาต จัดส่งรายงานการปรับปรุงแก้ไขรายละเอียดโครงการ หรือมาตรการป้องกันและแก้ไขผลกระทบสิ่งแวดล้อมหรือมาตรการติดตามตรวจสอบผลกระทบสิ่งแวดล้อม ให้สำนักงานนโยบายและแผนทรัพยากรธรรมชาติและสิ่งแวดล้อม เพื่อเสนอให้คณะกรรมการผู้ชำนาญการฯ คณะที่เกี่ยวข้องพิจารณาให้ความเห็นชอบก่อนการเปลี่ยนแปลงหรือปรับปรุงมาตรการดังกล่าว และเมื่อโครงการหรือกิจการมีการเปลี่ยนแปลงรายละเอียด หรือปรับปรุงแก้ไขมาตรการฯ ตามที่คณะกรรมการผู้ชำนาญการฯ ให้ความเห็นชอบประกอบแล้ว 			

ตารางที่ 2-1 (ต่อ) แบบรายงานผลการตรวจสอบการปฏิบัติตามมาตรการป้องกันและแก้ไขผลกระทบสิ่งแวดล้อมทั่วไป

โครงการโรงไฟฟ้าขนาดเล็ก (ส่วนขยายครั้งที่ 1) ของบริษัท ท็อป เอสพีพี จำกัด ระหว่างเดือนกรกฎาคม-ธันวาคม พ.ศ. 2565

องค์ประกอบด้านสิ่งแวดล้อม	มาตรการป้องกันและแก้ไขผลกระทบด้านสิ่งแวดล้อม	ผลการปฏิบัติตามมาตรการ	ปัญหา อุปสรรคที่ไม่สามารถปฏิบัติตามมาตรการ และแนวทางการแก้ไข	รูปที่/เอกสารแนบ
1. มาตรการทั่วไป (ต่อ)	หน่วยงานที่มีอำนาจในการอนุมัติ หรืออนุญาต ต้องแจ้งผลการแก้ไขเปลี่ยนแปลงดังกล่าวให้สำนักงานนโยบายและแผนทรัพยากรธรรมชาติและสิ่งแวดล้อมทราบด้วย			
	8. กรณีที่ผลติดตามตรวจสอบผลกระทบสิ่งแวดล้อมมีแนวโน้มที่จะเกิดปัญหารวมถึงกรณีที่มีการร้องเรียนจากชุมชนที่มีสาเหตุมาจากการดำเนินโครงการ ให้บริษัทฯ ปรับปรุงแก้ไขปัญหาดังกล่าวโดยเร็ว และแจ้งสำนักงานคณะกรรมการกำกับกิจการพลังงาน กรมโรงงานอุตสาหกรรม สำนักงานนโยบายและแผนทรัพยากรธรรมชาติและสิ่งแวดล้อม และสำนักงานทรัพยากรธรรมชาติและสิ่งแวดล้อมจังหวัดชลบุรี ทราบทุกครั้งเพื่อให้ประสานความร่วมมือในการแก้ไขปัญหา	- หากผลการติดตามตรวจสอบผลกระทบสิ่งแวดล้อมมีแนวโน้มที่จะเกิดปัญหารวมถึงกรณีที่มีการร้องเรียนจากชุมชนที่มีสาเหตุมาจากการดำเนินโครงการ บริษัทฯ จะดำเนินการตามมาตรการที่กำหนดไว้ อย่างไรก็ตาม ปัจจุบันผลการติดตามตรวจสอบผลกระทบสิ่งแวดล้อมของโครงการอยู่ในเกณฑ์มาตรฐาน รวมถึงไม่พบเรื่องร้องเรียนที่เกิดขึ้นจากการดำเนินการของโครงการฯ	-	-
	9. เมื่อโครงการดำเนินการผลิตและมีสภาพการผลิตคงตัว (Steady State) แล้ว พบว่า ค่าอัตราการระบายสารมลพิษทางอากาศข้างต้นมีค่าต่ำกว่า ใ้ใช้ค่าดังกล่าวเป็นค่าควบคุมและแจ้งให้สำนักงานนโยบายและแผนทรัพยากรธรรมชาติและสิ่งแวดล้อม ทราบโดยเร็ว	- สำหรับขอบเขตการดำเนินงานของโครงการโรงไฟฟ้าขนาดเล็ก (ส่วนขยาย ครั้งที่ 1) โครงการฯ อยู่ระหว่างกิจกรรมการก่อสร้างของโครงการฯ หากเริ่มระยะดำเนินการแล้ว โครงการฯ จะดำเนินการตามมาตรการที่กำหนดไว้อย่างเคร่งครัด	-	รูปที่ 2-1

ตารางที่ 2-1 (ต่อ) แบบรายงานผลการตรวจสอบการปฏิบัติตามมาตรการป้องกันและแก้ไขผลกระทบสิ่งแวดล้อมทั่วไป
โครงการโรงไฟฟ้าขนาดเล็ก (ส่วนขยายครั้งที่ 1) ของบริษัท ท็อป เอสพีพี จำกัด ระหว่างเดือนกรกฎาคม-ธันวาคม พ.ศ. 2565

องค์ประกอบด้านสิ่งแวดล้อม	มาตรการป้องกันและแก้ไขผลกระทบด้านสิ่งแวดล้อม	ผลการปฏิบัติตามมาตรการ	ปัญหา อุปสรรคที่ไม่สามารถปฏิบัติตามมาตรการ และแนวทางการแก้ไข	รูปที่/เอกสารแนบ
1. มาตรการทั่วไป (ต่อ)	10. บริษัทฯ ต้องประสานให้บริษัท ไทยออยล์เพาวเวอร์ จำกัด ดำเนินการตามพระราชบัญญัติส่งเสริมและรักษาคุณภาพสิ่งแวดล้อม โดยขอเปลี่ยนแปลงรายละเอียดโครงการในรายงานประเมินผลกระทบสิ่งแวดล้อมกับคณะกรรมการกำกับกิจการพลังงานและ/หรือสำนักงานนโยบายและแผนทรัพยากรธรรมชาติและสิ่งแวดล้อม (สผ.) รวมทั้งโอนการประกอบกิจการตามพระราชบัญญัติโรงงาน เนื่องจากมีการโอนเครื่องจักรและอุปกรณ์ให้กับโครงการ และขอโอนใบอนุญาตจำหน่าย ระบบจำหน่าย ผลิตไฟฟ้า พลังงานควบคุม G-5017, B-4017 และ G-5018 ตามพระราชบัญญัติการประกอบกิจการพลังงานให้ครบถ้วนต่อไป	- บริษัทฯ อยู่ระหว่างการประสานให้บริษัท ไทยออยล์เพาวเวอร์ จำกัด (ปัจจุบัน ได้โอนกิจการให้บริษัท ไทยออยล์ จำกัด (มหาชน)) ดำเนินการตามพระราชบัญญัติส่งเสริมและรักษาคุณภาพสิ่งแวดล้อม โดยขอเปลี่ยนแปลงรายละเอียดโครงการในรายงานประเมินผลกระทบสิ่งแวดล้อมกับคณะกรรมการกำกับกิจการพลังงานหรือสำนักงานนโยบายและแผนทรัพยากรธรรมชาติและสิ่งแวดล้อม (สผ.) รวมถึงอยู่ระหว่างการโอนเครื่องจักรและอุปกรณ์ให้กับโครงการ และขอโอนใบอนุญาตจำหน่าย ระบบจำหน่ายผลิตไฟฟ้า พลังงานควบคุม G-5017, B-4017 และ G-5018 ตามพระราชบัญญัติการประกอบกิจการพลังงานให้ครบถ้วนต่อไป	-	-

**ตารางที่ 2-2 แบบรายงานผลการตรวจสอบการปฏิบัติตามมาตรการป้องกันและแก้ไขผลกระทบสิ่งแวดล้อม ระยะก่อสร้าง
โครงการโรงไฟฟ้าขนาดเล็ก (ส่วนขยายครั้งที่ 1) ของบริษัท ท็อป เอสพีพี จำกัด ระหว่างเดือนกรกฎาคม-ธันวาคม พ.ศ. 2565**

องค์ประกอบด้านสิ่งแวดล้อม	มาตรการป้องกันและแก้ไขผลกระทบด้านสิ่งแวดล้อม	ผลการปฏิบัติตามมาตรการ	ปัญหา อุปสรรคที่ไม่สามารถปฏิบัติตามมาตรการและแนวทางการแก้ไข	รูปที่/ เอกสารแนบ
1. ด้านคุณภาพอากาศ	1. ฉีดพรมน้ำอย่างน้อยวันละ 2 ครั้ง เพื่อป้องกันฝุ่นละอองฟุ้งกระจายสู่บรรยากาศและส่งผลกระทบต่อชุมชนใกล้เคียง	- บริษัทฯ จัดให้มีรถฉีดพรมน้ำในบริเวณพื้นที่กิจกรรมงานก่อสร้างและบริเวณถนนทางเข้าพื้นที่ก่อสร้าง วันละ 4 ครั้ง เพื่อป้องกันการฟุ้งกระจายของฝุ่นละออง	-	รูปที่ 2-3 ภาคผนวก จ-3
	2. กำหนดความเร็วของรถขนส่งที่ใช้ในกิจกรรมการก่อสร้างโดยเฉพาะบริเวณที่มีผิวการจราจรขรุขระ และให้ใช้ผ้าใบหรือผ้าพลาสติกปิดคลุมส่วนบรรทุกของรถบรรทุกวัสดุก่อสร้างเพื่อควบคุมไม่ให้เศษวัสดุตกหล่นจากระหว่างการขนส่ง	- บริษัทฯ ได้ติดตั้งป้ายกำหนดความเร็วของรถขนส่งวัสดุอุปกรณ์บริเวณพื้นที่ก่อสร้าง และในเขตชุมชนใกล้เคียง ไม่เกิน 30 กิโลเมตร/ชั่วโมง พร้อมทั้งกำหนดให้รถขนส่งวัสดุอุปกรณ์ก่อสร้างทุกคันมีการปิดคลุมส่วนท้ายยานพาหนะให้เรียบร้อย รวมถึงจัดให้มีเจ้าหน้าที่ตรวจสอบก่อนออกจากพื้นที่ก่อสร้าง	-	รูปที่ 2-4 รูปที่ 2-7 รูปที่ 2-10 ภาคผนวก จ-18
	3. สนับสนุนฉีดพรมน้ำและกวาดถนนสาธารณะรอบนอกอย่างน้อยวันละ 1 ครั้ง เช่น ถนนบ้านทุ่ง ถนนด้านหน้าพื้นที่โครงการ เป็นต้น	- บริษัทฯ จัดให้มีรถฉีดพรมน้ำบริเวณถนนบ้านทุ่ง และถนนทางเข้าพื้นที่ก่อสร้าง วันละ 4 ครั้ง และจัดให้มีเจ้าหน้าที่ทำความสะอาดถนนบริเวณพื้นที่ด้านหน้าโครงการ วันละ 1 ครั้ง	-	รูปที่ 2-3 รูปที่ 2-6
2. ระดับเสียง	1. บริเวณพื้นที่ก่อสร้างที่มีอุปกรณ์เครื่องจักรหรือกิจกรรมก่อสร้าง เป็นแหล่งกำเนิดเสียงดังเกินกว่า 85 เดซิเบล(เอ) ที่ระยะ 1 เมตร ต้องกันด้วยวัสดุกันเสียง หรือวัสดุที่มีคุณสมบัติในการลดเสียงเทียบเท่าและสามารถเคลื่อนย้ายได้ตามตำแหน่งสถานที่ก่อสร้าง	- บริษัทฯ ได้ติดตั้งรั้วชั่วคราวโดยรอบพื้นที่ก่อสร้างเพื่อกำหนดแนวเขตพื้นที่การทำงานและเป็นการลดผลกระทบด้านเสียงที่เกิดจากเครื่องจักรและกิจกรรมการก่อสร้าง รวมถึงป้องกันอุบัติเหตุที่อาจเกิดขึ้น	-	รูปที่ 2-17

ตารางที่ 2-2 (ต่อ) แบบรายงานผลการตรวจสอบการปฏิบัติตามมาตรการป้องกันและแก้ไขผลกระทบสิ่งแวดล้อม ระยะก่อสร้าง
โครงการโรงไฟฟ้าขนาดเล็ก (ส่วนขยายครั้งที่ 1) ของบริษัท ท็อป เอสพีพี จำกัด ระหว่างเดือนกรกฎาคม-ธันวาคม พ.ศ. 2565

องค์ประกอบด้านสิ่งแวดล้อม	มาตรการป้องกันและแก้ไขผลกระทบด้านสิ่งแวดล้อม	ผลการปฏิบัติตามมาตรการ	ปัญหา อุปสรรคที่ไม่สามารถปฏิบัติตามมาตรการ และแนวทางการแก้ไข	รูปที่/ เอกสารแนบ
2. ระดับเสียง (ต่อ)	2. หลีกเลี่ยงการก่อสร้าง การขนส่งวัสดุก่อสร้างในเวลากลางคืน โดยกำหนดให้มีกิจกรรมการก่อสร้างเฉพาะในช่วงเวลากลางวันเท่านั้น หากโครงการจะมีการก่อสร้างและขนส่งวัสดุก่อสร้างในเวลากลางคืนให้แจ้งชุมชนบ้านทุ่งให้ทราบก่อนล่วงหน้า	- บริษัทฯ กำหนดให้กิจกรรมการก่อสร้าง การขนส่งวัสดุก่อสร้างดำเนินการในช่วงเวลากลางวันเท่านั้น เพื่อป้องกันไม่ให้เกิดผลกระทบด้านเสียงต่อประชาชนโดยรอบพื้นที่โครงการ อย่างไรก็ตาม หากมีการก่อสร้างและขนส่งวัสดุก่อสร้างในเวลากลางคืน บริษัทฯ จะแจ้งให้ชุมชนในพื้นที่ใกล้เคียงรับทราบก่อนล่วงหน้าทุกครั้ง	-	-
	3. เลือกวิธีดำเนินการ และเครื่องจักรอุปกรณ์ที่ทำให้เกิดเสียงรบกวนต่ำ	- บริษัทฯ จัดให้มีเจ้าหน้าที่ตรวจสอบ/บำรุงรักษาเครื่องจักรและอุปกรณ์ต่างๆ ให้อยู่ในสภาพดี พร้อมใช้งานและทำการดูแลบำรุงรักษาอยู่เสมอ เพื่อป้องกันการเกิดผลกระทบด้านเสียงจากเครื่องจักรและอุปกรณ์	-	รูปที่ 2-18 ภาคผนวก จ-4
	4. จัดให้มีอุปกรณ์ป้องกันเสียง เช่น ปลั๊กอุดเสียง ครอปหูลดเสียง สำหรับเจ้าหน้าที่และคนงานผู้ซึ่งต้องปฏิบัติงานอยู่ในบริเวณที่มีเสียงดัง รวมถึงการอบรมให้รู้จักการใช้และบำรุงรักษาอุปกรณ์ดังกล่าวให้ถูกต้อง	- บริษัทฯ ได้จัดเตรียมอุปกรณ์ป้องกันเสียง เช่น ปลั๊กอุดเสียง ที่ครอปหูลดเสียงอย่างเพียงพอ และกำหนดให้เจ้าหน้าที่และคนงานที่ปฏิบัติงานในบริเวณที่มีเสียงดังต้องสวมใส่อุปกรณ์ป้องกันเสียงในการปฏิบัติงานทุกครั้ง รวมถึงจัดอบรมความปลอดภัยแก่ผู้รับเหมาและพนักงานปฏิบัติงานก่อนเข้าทำงาน	-	รูปที่ 2-11 รูปที่ 2-19 ภาคผนวก จ-5 ภาคผนวก จ-6 ภาคผนวก จ-7

ตารางที่ 2-2 (ต่อ) แบบรายงานผลการตรวจสอบการปฏิบัติตามมาตรการป้องกันและแก้ไขผลกระทบสิ่งแวดล้อม ระยะก่อสร้าง
โครงการโรงไฟฟ้าขนาดเล็ก (ส่วนขยายครั้งที่ 1) ของบริษัท ท็อป เอสพีพี จำกัด ระหว่างเดือนกรกฎาคม-ธันวาคม พ.ศ. 2565

องค์ประกอบด้านสิ่งแวดล้อม	มาตรการป้องกันและแก้ไขผลกระทบด้านสิ่งแวดล้อม	ผลการปฏิบัติตามมาตรการ	ปัญหา อุปสรรคที่ไม่สามารถปฏิบัติตามมาตรการและแนวทางการแก้ไข	รูปที่/ เอกสารแนบ
3. ด้านคุณภาพน้ำ	1. ให้ผู้รับเหมาก่อสร้างจัดสร้างห้องน้ำ ห้องส้วม ให้เพียงพอสำหรับคนงานก่อสร้าง สำหรับบ้านพักคนงานทางผู้รับเหมาก่อสร้างต้องจัดให้อยู่ภายนอกโครงการ ไม่มีคนงานพักอาศัยในพื้นที่ก่อสร้าง	- บริษัทฯ จัดเตรียมห้องน้ำ ห้องส้วม พร้อมถังรองรับสิ่งปฏิกูลอย่างเพียงพอสำหรับคนงานก่อสร้างให้เป็นไปตามกฎกระทรวง ฉบับที่ 63 (พ.ศ. 2551) และมีการตรวจสอบความสะอาดของห้องน้ำเป็นประจำสำหรับบ้านพักคนงาน ผู้รับเหมาจัดให้อยู่ภายนอกพื้นที่ก่อสร้าง และไม่อนุญาตให้คนงานพักอาศัยในพื้นที่ก่อสร้าง โดยจัดให้มีเพียงพื้นที่พักผ่อนสำหรับคนงานเท่านั้น	-	รูปที่ 2-20 รูปที่ 2-21 ภาคผนวก จ-9 ภาคผนวก จ-10
	2. กำหนดให้ผู้รับเหมาเก็บรวบรวมตามประเภทของเสียและส่งไปกำจัดยังหน่วยงานรับกำจัดกากของเสียที่ได้รับอนุญาตจากหน่วยงานราชการ	- บริษัทฯ ประสานงานให้ บริษัท อาร์ ทู เค ทรานสปอร์ต แอนด์ เซอร์วิส จำกัด และ บริษัท เบตเตอร์ เวิลด์ กรีน จำกัด (มหาชน) เป็นผู้รับกากของเสียและสิ่งปฏิกูลไปกำจัดต่อไป	-	ภาคผนวก จ-14 ภาคผนวก จ-28
	3. จัดสร้างรางระบายน้ำชั่วคราวบริเวณพื้นที่ก่อสร้างโครงการส่วนขยายเชื่อมต่อกับรางระบายน้ำเดิมเพื่อรวบรวมไปยังโรงงานปรับปรุงคุณภาพน้ำเสียรวมของ บริษัท ไทยออยล์ จำกัด (มหาชน) หรือนำกลับมาใช้ใหม่ในการฉีดพรมพื้นที่ก่อสร้างและถนนเข้า-ออก เพื่อลดการฟุ้งกระจายของฝุ่นละอองที่เกิดขึ้น	- บริษัทฯ ไม่มีการสร้างรางระบายน้ำชั่วคราวบริเวณพื้นที่ก่อสร้างโครงการส่วนขยาย โดยโครงการฯ ใช้รางระบายน้ำเดิมซึ่งเพียงพอ เพื่อรวบรวมไปยังโรงงานปรับปรุงคุณภาพน้ำเสียรวมของ บริษัท ไทยออยล์ จำกัด (มหาชน) รวมถึงได้จัดให้มีเจ้าหน้าที่ตรวจสอบรางระบายน้ำในทุกพื้นที่เป็นประจำ	-	รูปที่ 2-22 ภาคผนวก จ-16 ภาคผนวก จ-17

ตารางที่ 2-2 (ต่อ) แบบรายงานผลการตรวจสอบการปฏิบัติตามมาตรการป้องกันและแก้ไขผลกระทบสิ่งแวดล้อม ระยะก่อสร้าง
โครงการโรงไฟฟ้าขนาดเล็ก (ส่วนขยายครั้งที่ 1) ของบริษัท ท็อป เอสพีพี จำกัด ระหว่างเดือนกรกฎาคม-ธันวาคม พ.ศ. 2565

องค์ประกอบด้านสิ่งแวดล้อม	มาตรการป้องกันและแก้ไขผลกระทบด้านสิ่งแวดล้อม	ผลการปฏิบัติตามมาตรการ	ปัญหา อุปสรรคที่ไม่สามารถปฏิบัติตามมาตรการและแนวทางการแก้ไข	รูปที่/เอกสารแนบ
4. การระบายน้ำและป้องกันน้ำท่วม	1. ป้องกันและควบคุมมิให้คนงานก่อสร้างทิ้งขยะลงรางระบายน้ำเพื่อป้องกันการอุดตันและเน่าเสียของน้ำในรางระบายน้ำ	- บริษัทฯ ควบคุมไม่ให้มีการทิ้งขยะหรือเศษวัสดุจากการรื้อถอนลงในท่อระบายน้ำหรือลำรางสาธารณะ พร้อมทั้งติดป้ายเตือนห้ามทิ้งขยะลงรางระบายน้ำ รวมถึงจัดให้มีเจ้าหน้าที่ตรวจสอบรางระบายน้ำเป็นประจำทุกเดือน เพื่อป้องกันการอุดตันและเน่าเสียของน้ำในรางระบายน้ำ	-	รูปที่ 2-8 ภาคผนวก จ-17
	2. ทำการขุดลอกรางระบายน้ำเป็นประจำทุก 6 เดือน	- บริษัทฯ จัดให้มีเจ้าหน้าที่ตรวจสอบรางระบายน้ำเป็นประจำทุกเดือน และทำการขุดลอกรางระบายน้ำให้อยู่ในสภาพใช้งานได้ดีเพื่อป้องกันไม่ให้เกิดมีวัชพืชหรือตะกอนดินที่ทำให้เกิดการอุดตันกีดขวางการระบายน้ำ	-	รูปที่ 2-23 ภาคผนวก จ-17
	3. ตรวจสอบสภาพการอุดตันของรางระบายน้ำเป็นประจำทุกเดือนและตรวจสอบการจัดวางวัสดุที่ใช้ในการก่อสร้างไม่ให้กีดขวางทางน้ำไหลหรือรางระบายน้ำ	- บริษัทฯ จัดให้มีเจ้าหน้าที่ตรวจสอบรางระบายน้ำเป็นประจำทุกเดือน และทำการขุดลอกรางระบายน้ำให้อยู่ในสภาพใช้งานได้ดี นอกจากนี้ บริษัทฯ ได้จัดเตรียมพื้นที่จัดเก็บเศษวัสดุก่อสร้างพร้อมทั้งกันขอบเขตและติดตั้งป้ายอย่างชัดเจน เพื่อป้องกันไม่ให้เกิดหล่นกีดขวางทางน้ำ	-	รูปที่ 2-14 รูปที่ 2-23 ภาคผนวก จ-17

ตารางที่ 2-2 (ต่อ) แบบรายงานผลการตรวจสอบการปฏิบัติตามมาตรการป้องกันและแก้ไขผลกระทบสิ่งแวดล้อม ระยะก่อสร้าง
โครงการโรงไฟฟ้าขนาดเล็ก (ส่วนขยายครั้งที่ 1) ของบริษัท ท็อป เอสพีพี จำกัด ระหว่างเดือนกรกฎาคม-ธันวาคม พ.ศ. 2565

องค์ประกอบด้านสิ่งแวดล้อม	มาตรการป้องกันและแก้ไขผลกระทบด้านสิ่งแวดล้อม	ผลการปฏิบัติตามมาตรการ	ปัญหา อุปสรรคที่ไม่สามารถปฏิบัติตามมาตรการและแนวทางการแก้ไข	รูปที่/ เอกสารแนบ
5. ด้านกากของเสีย	1. ขยะจากคณงานก่อสร้าง - จัดหาภาชนะรองรับที่มีฝาปิดมิดชิดและปริมาณเพียงพอเพื่อรวบรวมขยะที่เกิดขึ้น พร้อมทั้งควบคุมให้คณงานทิ้งขยะลงภาชนะรองรับที่จัดไว้ให้เท่านั้นและจัดการนำขยะออกจากพื้นที่โครงการ โดยให้เทศบาลนครแหลมฉบังนำไปกำจัดต่อไป	- บริษัท จัดเตรียมภาชนะรองรับมูลฝอยแบบแยกประเภทและมีฝาปิดมิดชิดบริเวณพื้นที่ก่อสร้างอย่างเพียงพอ พร้อมทั้งควบคุมให้คณงานทิ้งขยะลงภาชนะรองรับที่จัดไว้ให้เท่านั้น และประสานงานให้ห้างหุ้นส่วนจำกัด จักรินทร์ เซอร์วิส เป็นผู้รับกำจัดขยะทั่วไป โดยได้รับอนุญาตจากเทศบาลนครแหลมฉบังเรียบร้อยแล้ว	-	รูปที่ 2-12 รูปที่ 2-13 ภาคผนวก จ-11 ภาคผนวก จ-12 ภาคผนวก จ-13
	2. กากของเสียจากการก่อสร้าง - เก็บในภาชนะที่ปิดมิดชิดและทิ้งขยะลงภาชนะรองรับที่จัดไว้ให้เท่านั้น และส่งไปกำจัดยังหน่วยงานรับกำจัดกากของเสียที่ได้รับอนุญาตจากหน่วยงานราชการ	- บริษัท จัดเตรียมพื้นที่จัดเก็บกากของเสียจากการก่อสร้าง พร้อมทั้งทักกันขอบเขตและติดป้ายอย่างชัดเจน สำหรับการขนย้ายเศษดินและเศษคอนกรีตออกไปกำจัดภายนอกพื้นที่โครงการ โดยได้ประสานงานกับบริษัท ไรโกทองคอนสตรัคชั่น แอนด์ เซอร์วิส จำกัด เป็นผู้รับกำจัด โดยได้รับอนุญาตจากเทศบาลนครแหลมฉบังเรียบร้อยแล้ว	-	รูปที่ 2-14 รูปที่ 2-24 ภาคผนวก จ-15
6. ด้านคมนาคม	1. หลีกเลี่ยงการขนส่งวัสดุก่อสร้างและอุปกรณ์ที่ใช้ในโครงการในช่วงเวลาเร่งด่วน คือ ช่วงเวลา 07.30-08.30 น. และช่วงเวลา 16.00-18.00 น. เพื่อลดความคับคั่งของจราจร และลดอุบัติเหตุลง หากมีความจำเป็นต้องขนส่งหลังเวลาที่กำหนดจะมีการแจ้งให้ชุมชนทราบ	- บริษัท หลีกเลี่ยงการขนส่งวัสดุและอุปกรณ์ก่อสร้างในช่วงเวลา 07.30-08.30 น., 12.00-13.00 น. และ 16.00-17.30 น. เพื่อลดผลกระทบด้านการจราจรในช่วงเวลาเร่งด่วนและลดอุบัติเหตุ ทั้งนี้หากมีความจำเป็นต้องขนส่งหลังเวลาเวลาที่กำหนด บริษัท จะแจ้งให้ชุมชนรับทราบทุกครั้ง	-	ภาคผนวก จ-18 ภาคผนวก จ-19

ตารางที่ 2-2 (ต่อ) แบบรายงานผลการตรวจสอบการปฏิบัติตามมาตรการป้องกันและแก้ไขผลกระทบสิ่งแวดล้อม ระยะก่อสร้าง
โครงการโรงไฟฟ้าขนาดเล็ก (ส่วนขยายครั้งที่ 1) ของบริษัท ท็อป เอสพีพี จำกัด ระหว่างเดือนกรกฎาคม-ธันวาคม พ.ศ. 2565

องค์ประกอบด้านสิ่งแวดล้อม	มาตรการป้องกันและแก้ไขผลกระทบด้านสิ่งแวดล้อม	ผลการปฏิบัติตามมาตรการ	ปัญหา อุปสรรคที่ไม่สามารถปฏิบัติตามมาตรการและแนวทางการแก้ไข	รูปที่/เอกสารแนบ
6. ด้านคมนาคม (ต่อ)	2. กำหนดให้การบรรทุกวัสดุก่อสร้าง มีระดับความสูงของปริมาณวัสดุไม่เกินความสูงของกระเบรรถบรรทุก เพื่อป้องกันมิให้วัสดุตกหล่นสู่พื้นถนน และก่อให้เกิดปัญหาการจราจรหรือเกิดอุบัติเหตุ	- บริษัทฯ กำหนดให้การบรรทุกวัสดุอุปกรณ์ก่อสร้างมีความสูงของวัสดุไม่เกินความสูงของกระเบรรถบรรทุกและปิดคลุมให้เรียบร้อยเพื่อป้องกันมิให้วัสดุตกหล่นสู่พื้นถนน และในกรณีที่วัสดุอุปกรณ์มีความยาวเกินของรถบรรทุก บริษัทฯ จะติดธงสีแดงท้ายรถบรรทุกให้มองเห็นได้อย่างชัดเจน เพื่อป้องกันการเกิดอุบัติเหตุ	-	รูปที่ 2-4 รูปที่ 2-24 ภาคผนวก จ-18
	3. ควบคุมน้ำหนักรถขนส่งวัสดุและอุปกรณ์ที่ใช้ในโครงการให้อยู่ในข้อกำหนดของกรมการขนส่งทางบก เพื่อลดความเสียหายของผิวทางและโครงสร้างทางที่เกิดขึ้นได้จากการบรรทุกเกินพิกัด	- บริษัทฯ ควบคุมน้ำหนักขนส่งวัสดุและอุปกรณ์ให้อยู่ในเกณฑ์ที่กฎหมายกำหนด เพื่อลดความเสียหายของผิวทางและโครงสร้างทาง	-	ภาคผนวก จ-18 ภาคผนวก จ-27
	4. กำหนดให้ความเร็วของรถที่ขนส่งวัสดุและอุปกรณ์ในเขตชุมชน ไม่เกิน 30 กิโลเมตร/ชั่วโมง โดยเฉพาะบริเวณบ้านทุ่ง	- บริษัทฯ กำหนดความเร็วของรถส่งวัสดุอุปกรณ์ในเขตชุมชน ไม่เกิน 30 กิโลเมตร/ชั่วโมง	-	ภาคผนวก จ-18
	5. กำหนดให้มีการติดตั้งป้ายประกาศแจ้งให้ทราบว่าเป็นสถานที่ก่อสร้าง และให้ทำการชะลอความเร็วของรถลง	- บริษัทฯ ได้ติดตั้งรั้วชั่วคราวรอบพื้นที่โครงการ และติดตั้งเตือนเขตงานก่อสร้างให้มองเห็นได้อย่างชัดเจน	-	รูปที่ 2-15 รูปที่ 2-17

ตารางที่ 2-2 (ต่อ) แบบรายงานผลการตรวจสอบการปฏิบัติตามมาตรการป้องกันและแก้ไขผลกระทบสิ่งแวดล้อม ระยะก่อสร้าง
โครงการโรงไฟฟ้าขนาดเล็ก (ส่วนขยายครั้งที่ 1) ของบริษัท ท็อป เอสพีพี จำกัด ระหว่างเดือนกรกฎาคม-ธันวาคม พ.ศ. 2565

องค์ประกอบด้านสิ่งแวดล้อม	มาตรการป้องกันและแก้ไขผลกระทบด้านสิ่งแวดล้อม	ผลการปฏิบัติตามมาตรการ	ปัญหา อุปสรรคที่ไม่สามารถปฏิบัติตามมาตรการ และแนวทางการแก้ไข	รูปที่/เอกสารแนบ
6. ด้านคมนาคม (ต่อ)	6. กำหนดให้บริษัทผู้รับเหมาดำเนินการขุดถนนให้ปฏิบัติตามกฎจราจรอย่างเคร่งครัด	- บริษัทฯ จัดให้มีการอบรมความปลอดภัยในการขับรถให้กับพนักงานขับรถ พร้อมทั้งเน้นย้ำให้ปฏิบัติตามกฎจราจร และกฎระเบียบการขนส่งและการจราจรที่กำหนดไว้	-	รูปที่ 2-11 ภาคผนวก จ-6 ภาคผนวก จ-7 ภาคผนวก จ-18
7. ด้านเศรษฐกิจ-สังคม	1. ควบคุมให้ผู้รับเหมาก่อสร้างควบคุมความประพฤติของคอนกรีต ก่อสร้าง โดยให้ปฏิบัติตามกฎระเบียบอย่างเคร่งครัด เพื่อป้องกันมิให้เกิดปัญหาต่อชุมชนที่อยู่ใกล้เคียงพื้นที่โครงการ	- บริษัทฯ กำหนดให้ผู้รับเหมาก่อสร้างปฏิบัติตามกฎระเบียบความปลอดภัยในการทำงานอย่างเคร่งครัด พร้อมทั้งควบคุมความประพฤติของคอนกรีต ก่อสร้าง เพื่อป้องกันมิให้เกิดปัญหาต่อชุมชนที่อยู่ใกล้เคียงพื้นที่โครงการ	-	ภาคผนวก จ-5
	2. จัดให้มีการจ้างแรงงานจากชุมชนที่อยู่ใกล้เคียงจำนวนหนึ่งที่มีคุณสมบัติตรงกับความต้องการของโครงการเข้าทำงานในโครงการ	- บริษัทฯ มีการพิจารณาจ้างแรงงานในท้องถิ่นและแรงงานในพื้นที่โดยรอบ	-	-
	3. จัดให้มีแผนตรวจสอบเพื่อป้องกันเหตุร้องเรียนจากชุมชนโดยรอบโครงการ และแก้ไขปัญหาคือเรื่องร้องเรียนด้านสิ่งแวดล้อม ดังนี้ - การรับเรื่องร้องเรียนด้านสิ่งแวดล้อมจากผู้ร้องเรียน - ดำเนินการตรวจสอบเรื่องร้องเรียน ณ เกิดเหตุ - ถ้าพบว่าปัญหาดังกล่าวไม่ได้เกิดจากโครงการ ดำเนินการแจ้งผลการตรวจสอบต่อผู้ร้องเรียน	- บริษัทฯ มีการบันทึกข้อร้องเรียนจากประชาชนและชุมชนโดยรอบพื้นที่โครงการ หากพบว่ามีกรณีร้องเรียน บริษัทฯ จะทำการตรวจสอบสาเหตุและแก้ไขตามที่ตามแผนผังการรับเรื่องร้องเรียนที่กำหนดไว้ อย่างไรก็ตาม ระหว่างเดือนกรกฎาคม-ธันวาคม พ.ศ. 2565 ไม่พบข้อร้องเรียนจากชุมชนโดยรอบพื้นที่โครงการแต่อย่างใด	-	ภาคผนวก จ-20 ภาคผนวก จ-21

ตารางที่ 2-2 (ต่อ) แบบรายงานผลการตรวจสอบการปฏิบัติตามมาตรการป้องกันและแก้ไขผลกระทบสิ่งแวดล้อม ระยะก่อสร้าง
โครงการโรงไฟฟ้าขนาดเล็ก (ส่วนขยายครั้งที่ 1) ของบริษัท ท็อป เอสพีพี จำกัด ระหว่างเดือนกรกฎาคม-ธันวาคม พ.ศ. 2565

องค์ประกอบด้านสิ่งแวดล้อม	มาตรการป้องกันและแก้ไขผลกระทบด้านสิ่งแวดล้อม	ผลการปฏิบัติตามมาตรการ	ปัญหา อุปสรรคที่ไม่สามารถปฏิบัติตามมาตรการและแนวทางการแก้ไข	รูปที่/เอกสารแนบ
7. ด้านเศรษฐกิจ-สังคม (ต่อ)	<ul style="list-style-type: none"> - ถ้าพบว่าปัญหาดังกล่าวเกิดจากโครงการ ดำเนินการแก้ไขสาเหตุของปัญหาและแจ้งผลการดำเนินการต่อผู้ร้องเรียน - ผู้เกี่ยวข้องกับสาเหตุของปัญหาทั้งหมด ดำเนินการตรวจสอบภายในโครงการและสรุปสาเหตุที่ทำให้เกิดปัญหาดังกล่าวถ้าพบว่าปัญหาดังกล่าวไม่ได้เกิดจากโครงการ ดำเนินการแจ้งผลการตรวจสอบต่อผู้ร้องเรียน - ทำการบันทึกผลการดำเนินงานโดยผู้มีหน้าที่รับผิดชอบ 			
	4. เผยแพร่ข้อมูลโครงการ โดยการติดตั้งป้ายประกาศแผนการก่อสร้างบริเวณโครงการและแจ้งแผนการก่อสร้างผ่านทางคณะกรรมการตรวจสอบผลกระทบสิ่งแวดล้อมอย่างน้อย 6 เดือนต่อ 1 ครั้ง	- บริษัทฯ ได้ติดป้ายประชาสัมพันธ์ด้านหน้าพื้นที่โครงการ โดยระบุรายละเอียดโครงการ เจ้าของโครงการ ระยะเวลาการดำเนินงาน ผู้ควบคุมงาน และหน่วยงานผู้รับเรื่องร้องเรียน พร้อมเบอร์โทรศัพท์ติดต่อ เพื่อให้ประชาชนรับทราบโดยทั่วกัน ทั้งนี้ ระหว่างเดือนกรกฎาคม-ธันวาคม พ.ศ. 2565 บริษัทฯ ได้เผยแพร่ข้อมูลโครงการผ่านการประชุมคณะกรรมการตรวจสอบผลกระทบสิ่งแวดล้อม 1 ครั้ง เมื่อวันที่ 13 ธันวาคม พ.ศ. 2565 เรียบร้อยแล้ว	-	รูปที่ 2-16 รูปที่ 2-31 ภาคผนวก จ-22 และภาคผนวก จ-29

ตารางที่ 2-2 (ต่อ) แบบรายงานผลการตรวจสอบการปฏิบัติตามมาตรการป้องกันและแก้ไขผลกระทบสิ่งแวดล้อม ระยะก่อสร้าง
โครงการโรงไฟฟ้าขนาดเล็ก (ส่วนขยายครั้งที่ 1) ของบริษัท ท็อป เอสพีพี จำกัด ระหว่างเดือนกรกฎาคม-ธันวาคม พ.ศ. 2565

องค์ประกอบด้านสิ่งแวดล้อม	มาตรการป้องกันและแก้ไขผลกระทบด้านสิ่งแวดล้อม	ผลการปฏิบัติตามมาตรการ	ปัญหา อุปสรรคที่ไม่สามารถปฏิบัติตามมาตรการ และแนวทางการแก้ไข	รูปที่/เอกสารแนบ
7. ด้านเศรษฐกิจ-สังคม (ต่อ)	<p>5. จัดตั้งคณะกรรมการตรวจสอบผลกระทบสิ่งแวดล้อม โดยมีรายละเอียด ดังนี้</p> <p>- องค์ประกอบของคณะกรรมการ</p> <p>ประกอบด้วย ผู้แทนจากชุมชน ผู้แทนจากภาครัฐ ผู้ทรงคุณวุฒิ และผู้แทนจากโครงการโรงไฟฟ้าขนาดเล็ก (ส่วนขยายครั้งที่ 1) โดยมีสัดส่วน ดังนี้</p> <p>ผู้แทนจากชุมชน ประกอบด้วย ผู้แทนจาก 14 ชุมชน ดังนี้</p> <ol style="list-style-type: none"> 1. ชุมชนบ้านทุ่ง จำนวน 5 คน 2. ชุมชนวัดมโนรม จำนวน 2 คน 3. ชุมชนบ้านซากยายจิ้น จำนวน 2 คน 4. ชุมชนบ้านแหลมฉับ จำนวน 2 คน 5. ชุมชนบ้านเขาน้ำซับ จำนวน 2 คน 6. ชุมชนบ้านห้วยเล็ก จำนวน 2 คน 7. ชุมชนบ้านนาเก่า จำนวน 2 คน 8. ชุมชนบ้านแหลมทอง จำนวน 2 คน 9. ชุมชนบ้านอ่าวอุดม จำนวน 2 คน 10. ชุมชนตลาดอ่าวอุดม จำนวน 2 คน 	<p>- บริษัทฯ ได้ดำเนินการจัดตั้งคณะกรรมการตรวจสอบผลกระทบสิ่งแวดล้อม เรียบร้อยแล้ว ณ วันที่ 10 มกราคม พ.ศ. 2562 โดยมีโครงสร้างของคณะกรรมการตามที่มาตรการกำหนด ทั้งนี้ ระหว่างเดือนกรกฎาคม-ธันวาคม พ.ศ. 2565 โครงการได้เผยแพร่ข้อมูลโครงการ และแจ้งแผนการก่อสร้างผ่านการประชุมคณะกรรมการตรวจสอบผลกระทบสิ่งแวดล้อม 1 ครั้ง เมื่อวันที่ 13 ธันวาคม พ.ศ. 2565 เรียบร้อยแล้ว</p>	-	รูปที่ 2-31 ภาคผนวก จ-22 และภาคผนวก จ-29

ตารางที่ 2-2 (ต่อ) แบบรายงานผลการตรวจสอบการปฏิบัติตามมาตรการป้องกันและแก้ไขผลกระทบสิ่งแวดล้อม ระยะก่อสร้าง
โครงการโรงไฟฟ้าขนาดเล็ก (ส่วนขยายครั้งที่ 1) ของบริษัท ท็อป เอสพีพี จำกัด ระหว่างเดือนกรกฎาคม-ธันวาคม พ.ศ. 2565

องค์ประกอบด้านสิ่งแวดล้อม	มาตรการป้องกันและแก้ไขผลกระทบด้านสิ่งแวดล้อม	ผลการปฏิบัติตามมาตรการ	ปัญหา อุปสรรคที่ไม่สามารถปฏิบัติตามมาตรการ และแนวทางการแก้ไข	รูปที่/เอกสารแนบ
7. ด้านเศรษฐกิจ-สังคม (ต่อ)	<p>11. ชุมชนวัดพระประทานพร จำนวน 2 คน</p> <p>12. ชุมชนหัวคันทด จำนวน 2 คน</p> <p>13. ชุมชนบ้านซากกระปอก จำนวน 2 คน</p> <p>14. ชุมชนบ้านนาใหม่ จำนวน 2 คน</p> <p>โดยชุมชนที่เป็นที่ตั้งโครงการ จำนวน 5 คน และชุมชนอื่นๆ ชุมชนละ 2 คน</p> <p><u>ผู้แทนจากภาครัฐ</u> ประกอบด้วย ผู้แทนจากอำเภอศรีราชา ผู้แทนจากสำนักงานอุตสาหกรรมจังหวัดชลบุรี ผู้แทนจากเทศบาลแหลมฉบัง ผู้แทนจากสำนักงานทรัพยากรธรรมชาติและสิ่งแวดล้อมจังหวัดชลบุรี และผู้แทนจากสำนักงานพลังงานจังหวัดชลบุรี หน่วยงานละ 1 คน</p> <p><u>ผู้ทรงคุณวุฒิ</u> จำนวน 2 คน</p> <p><u>ผู้แทนจากโครงการโรงไฟฟ้าขนาดเล็ก (ส่วนขยายครั้งที่ 1)</u> จำนวน 1 คน</p> <p>- วิธีการสรรหาและระยะเวลาในการดำรงตำแหน่ง มีรายละเอียดดังนี้</p> <p>1. กรรมการผู้แทนของชุมชนให้มาจากการสรรหา หรือเลือกตั้ง หรือเสนอรายชื่อ หรือวิธีการอื่น โดยตามประเพณี ปฏิบัติของท้องถิ่นที่ตั้งของโรงไฟฟ้านั้นๆ</p>			

ตารางที่ 2-2 (ต่อ) แบบรายงานผลการตรวจสอบการปฏิบัติตามมาตรการป้องกันและแก้ไขผลกระทบสิ่งแวดล้อม ระยะก่อสร้าง
โครงการโรงไฟฟ้าขนาดเล็ก (ส่วนขยายครั้งที่ 1) ของบริษัท ท็อป เอสพีพี จำกัด ระหว่างเดือนกรกฎาคม-ธันวาคม พ.ศ. 2565

องค์ประกอบด้านสิ่งแวดล้อม	มาตรการป้องกันและแก้ไขผลกระทบด้านสิ่งแวดล้อม	ผลการปฏิบัติตามมาตรการ	ปัญหา อุปสรรคที่ไม่สามารถปฏิบัติตามมาตรการและแนวทางการแก้ไข	รูปที่/เอกสารแนบ
7. ด้านเศรษฐกิจ-สังคม (ต่อ)	<p>2. กรรมการมีวาระการดำรงตำแหน่งคราวละ 4 ปี นับตั้งแต่ได้รับการแต่งตั้ง และอาจได้รับการสรรหาหรือแต่งตั้งให้เป็นกรรมการได้อีกในกรณีที่พ้นจากตำแหน่งโดยการออกตามวาระที่กำหนด แต่อยู่ได้ไม่เกิน 2 วาระติดต่อกัน</p> <p>เมื่อครบกำหนดวาระการดำรงตำแหน่ง หากมิยังได้มีการสรรหาหรือแต่งตั้งกรรมการขึ้นมาใหม่ ให้กรรมการซึ่งพ้นจากตำแหน่งตามวาระนั้น อยู่ในตำแหน่งเพื่อปฏิบัติหน้าที่ต่อไป จนกว่ากรรมการซึ่งได้รับการสรรหาหรือแต่งตั้งใหม่เข้ารับหน้าที่ แต่ต้องไม่เกินเก้าสิบวันนับตั้งแต่วันที่กรรมการพ้นจากตำแหน่งตามวาระนั้น</p> <p>3. ในกรณีที่กรรมการพ้นจากตำแหน่งก่อนครบวาระให้ดำเนินการสรรหาหรือแต่งตั้งกรรมการประเภทเดียวกันแทนภายใน 45 วัน นับตั้งแต่วันที่กรรมการนั้นว่างลงและให้ผู้ได้รับการสรรหาหรือได้รับการแต่งตั้งให้ดำรงตำแหน่งแทนอยู่ในตำแหน่งเท่ากับวาระที่เหลืออยู่ของกรรมการซึ่งตนแทน</p>			

ตารางที่ 2-2 (ต่อ) แบบรายงานผลการตรวจสอบการปฏิบัติตามมาตรการป้องกันและแก้ไขผลกระทบสิ่งแวดล้อม ระยะก่อสร้าง
โครงการโรงไฟฟ้าขนาดเล็ก (ส่วนขยายครั้งที่ 1) ของบริษัท ท็อป เอสพีพี จำกัด ระหว่างเดือนกรกฎาคม-ธันวาคม พ.ศ. 2565

องค์ประกอบด้านสิ่งแวดล้อม	มาตรการป้องกันและแก้ไขผลกระทบด้านสิ่งแวดล้อม	ผลการปฏิบัติตามมาตรการ	ปัญหา อุปสรรคที่ไม่สามารถปฏิบัติตามมาตรการ และแนวทางการแก้ไข	รูปที่/เอกสารแนบ
7. ด้านเศรษฐกิจ-สังคม (ต่อ)	<p>4. ในกรณีวาระของกรรมการที่พ้นจากตำแหน่งก่อนครบวาระเหลืออยู่น้อยกว่าเก้าสิบวัน จะไม่ดำเนินการสรรหา หรือแต่งตั้งกรรมการแทนตำแหน่งที่ว่างลงก็ได้และในการนี้ให้คณะกรรมการประกอบด้วยกรรมการเท่าที่เหลืออยู่</p> <p>5. คณะกรรมการฯ จะพ้นจากตำแหน่งเมื่อครบวาระการดำรงตำแหน่ง หรืออาจพ้นจากตำแหน่งเมื่อ</p> <p>5.1 ตาย</p> <p>5.2 ลาออกหรือย้ายภูมิลำเนาออกจากชุมชนที่มีภูมิลำเนาในขณะที่ทำการสรรหาเกินกว่าเก้าสิบวัน</p> <p>5.3 พ้นสภาพจากการเป็นพนักงานของโรงไฟฟ้า กรณีที่เป็นผู้แทนจากโรงไฟฟ้า หรือตามที่โรงไฟฟ้าแจ้งการเปลี่ยนแปลงเป็นลายลักษณ์อักษร</p> <p>5.4 มีความประพฤติไม่เหมาะสม ทุจริตต่อหน้าที่หรือหย่อนความสามารถ และคณะกรรมการมีเสียงข้างมากให้พ้นจากตำแหน่ง</p> <p>5.5 ต้องคำพิพากษาให้เป็นบุคคลล้มละลาย หรือต้องคำพิพากษาถึงที่สุดให้จำคุก เว้นแต่ความผิดลหุโทษ หรือความผิดอันเป็นการกระทำโดยประมาท</p>			

ตารางที่ 2-2 (ต่อ) แบบรายงานผลการตรวจสอบการปฏิบัติตามมาตรการป้องกันและแก้ไขผลกระทบสิ่งแวดล้อม ระยะก่อสร้าง
โครงการโรงไฟฟ้าขนาดเล็ก (ส่วนขยายครั้งที่ 1) ของบริษัท ท็อป เอสพีพี จำกัด ระหว่างเดือนกรกฎาคม-ธันวาคม พ.ศ. 2565

องค์ประกอบด้านสิ่งแวดล้อม	มาตรการป้องกันและแก้ไขผลกระทบด้านสิ่งแวดล้อม	ผลการปฏิบัติตามมาตรการ	ปัญหา อุปสรรคที่ไม่สามารถปฏิบัติตามมาตรการ และแนวทางการแก้ไข	รูปที่/เอกสารแนบ
7. ด้านเศรษฐกิจ-สังคม (ต่อ)	<p>5.6 วิเคราะห์หรือจัดพื้นที่เพื่อน หรือถูกศาลสั่งให้ไร้ความสามารถ หรือเสมือนไร้ความสามารถ</p> <p>- อำนาจของคณะกรรมการฯ มีดังนี้</p> <ol style="list-style-type: none"> 1. ร่วมพิจารณาให้ข้อคิดเห็นหรือข้อเสนอแนะในการปฏิบัติตามแผนปฏิบัติการด้านสิ่งแวดล้อม ทั้งช่วงก่อสร้างและช่วงดำเนินการ 2. ร่วมติดตามตรวจสอบการดำเนินงานของโครงการตามแผนปฏิบัติการด้านสิ่งแวดล้อมของโครงการ 3. รับเรื่องร้องเรียนและข้อเสนอแนะจากประชาชนเกี่ยวกับผลกระทบสิ่งแวดล้อมจากการก่อสร้างและการดำเนินการของโครงการ เพื่อพิจารณาปัญหาาร่วมกันตามขั้นตอนของการร้องเรียนแก้ปัญหาตามแผนปฏิบัติการด้านเศรษฐกิจ-สังคม 4. แต่งตั้งผู้ช่วยเหลืออื่นๆ ได้ตามความเหมาะสม <p>- หน้าที่ของคณะกรรมการฯ มีดังนี้</p> <ol style="list-style-type: none"> 1. จัดให้มีการประชุมอย่างน้อย 6 เดือนต่อ 1 ครั้ง หรือตามความจำเป็น 2. ลงพื้นที่เพื่อตรวจสอบการก่อสร้างและการดำเนินการของโรงไฟฟ้า 			

ตารางที่ 2-2 (ต่อ) แบบรายงานผลการตรวจสอบการปฏิบัติตามมาตรการป้องกันและแก้ไขผลกระทบสิ่งแวดล้อม ระยะก่อสร้าง
โครงการโรงไฟฟ้าขนาดเล็ก (ส่วนขยายครั้งที่ 1) ของบริษัท ท็อป เอสพีพี จำกัด ระหว่างเดือนกรกฎาคม-ธันวาคม พ.ศ. 2565

องค์ประกอบด้านสิ่งแวดล้อม	มาตรการป้องกันและแก้ไขผลกระทบด้านสิ่งแวดล้อม	ผลการปฏิบัติตามมาตรการ	ปัญหา อุปสรรคที่ไม่สามารถปฏิบัติตามมาตรการ และแนวทางการแก้ไข	รูปที่/เอกสารแนบ
7. ด้านเศรษฐกิจ-สังคม (ต่อ)	<p>3. ในกรณีที่มีการก่อสร้างและทดลองเดินเครื่อง ให้บริษัท ฯ นำเสนอความก้าวหน้าโครงการต่อคณะทำงานฯ ตามความเหมาะสม</p> <p>4. จัดให้มีการส่งเสริมความรู้ หรือเสริมสร้างความเข้าใจเกี่ยวกับการจัดการสิ่งแวดล้อมให้แก่ประชาชนและชุมชนอย่างต่อเนื่อง</p> <p>5. พิจารณาการชดเชยและเยียวยา หากเป็นปัญหาที่พิสูจน์แล้วว่าเกิดจากการดำเนินงานของโครงการ</p> <p>- การดำเนินงานของคณะกรรมการ แหล่งเงินทุนสนับสนุนการดำเนินงานของคณะกรรมการตรวจสอบผลกระทบสิ่งแวดล้อมในช่วงเริ่มต้นให้มาจากการจัดสรรของคณะกรรมการบริหารของโครงการในวงเงินขั้นต่ำ 100,000 บาท/ปี หลังจากนั้นให้จัดสรรงบประมาณจากการดำเนินกิจการของโครงการในอัตราคงที่ 100,000 บาท/ปี โดยเงินกองทุนที่เหลือจากปีก่อนหน้าให้เป็นเงินสะสมเพื่อใช้ในการดำเนินการของคณะกรรมการตรวจสอบผลกระทบสิ่งแวดล้อมในปีถัดไป</p>			

ตารางที่ 2-2 (ต่อ) แบบรายงานผลการตรวจสอบการปฏิบัติตามมาตรการป้องกันและแก้ไขผลกระทบสิ่งแวดล้อม ระยะก่อสร้าง
โครงการโรงไฟฟ้าขนาดเล็ก (ส่วนขยายครั้งที่ 1) ของบริษัท ท็อป เอสพีพี จำกัด ระหว่างเดือนกรกฎาคม-ธันวาคม พ.ศ. 2565

องค์ประกอบด้านสิ่งแวดล้อม	มาตรการป้องกันและแก้ไขผลกระทบด้านสิ่งแวดล้อม	ผลการปฏิบัติตามมาตรการ	ปัญหา อุปสรรคที่ไม่สามารถปฏิบัติตามมาตรการ และแนวทางการแก้ไข	รูปที่/ เอกสารแนบ
8. ด้านอาชีวอนามัยและความปลอดภัย	1. ฝึกอบรมทางด้านความปลอดภัยแก่คนงานและผู้รับเหมาก่อนรับเข้าทำงานทุกครั้ง	- บริษัทฯ จัดให้มีกฎระเบียบความปลอดภัยในการทำงาน และจัดอบรมด้านความปลอดภัยแก่ผู้รับเหมาและพนักงานปฏิบัติงานก่อนเข้าทำงานทุกครั้ง	-	รูปที่ 2-11 ภาคผนวก จ-5 ภาคผนวก จ-6 ภาคผนวก จ-7
	2. กำหนดให้ผู้รับเหมาแต่ละราย มีผู้รับผิดชอบด้านความปลอดภัยของคนงาน	- บริษัทฯ กำหนดให้ผู้รับเหมาแต่ละราย มีเจ้าหน้าที่ความปลอดภัยเพื่อควบคุมและดูแลการปฏิบัติงานของคนงานในพื้นที่ก่อสร้าง	-	รูปที่ 2-29
	3. กำหนดกฎระเบียบด้านความปลอดภัย เพื่อให้ผู้รับเหมานำไปปฏิบัติตามอย่างเคร่งครัด	- บริษัทฯ จัดให้มีกฎระเบียบความปลอดภัยในการทำงาน และจัดอบรมด้านความปลอดภัยแก่ผู้รับเหมาและพนักงานปฏิบัติงานก่อนเข้าทำงานทุกครั้ง	-	รูปที่ 2-11 ภาคผนวก จ-5 ภาคผนวก จ-6 ภาคผนวก จ-7
	4. ฉีดพรมน้ำอย่างน้อยวันละ 2 ครั้ง เพื่อป้องกันฝุ่นละอองฟุ้งกระจายสู่บรรยากาศ และส่งผลกระทบต่อชุมชนใกล้เคียง	- บริษัทฯ จัดให้มีรถฉีดพรมน้ำบริเวณพื้นที่ก่อสร้างและถนนทางเข้าพื้นที่ก่อสร้าง วันละ 4 ครั้ง เพื่อป้องกันการฟุ้งกระจายของฝุ่นละออง	-	รูปที่ 2-3 ภาคผนวก จ-3
	5. ติดป้ายสัญลักษณ์เตือนเขตอันตราย ห้ามเข้าสำหรับผู้ที่ไม่เกี่ยวข้อง และกำหนดเขตก่อสร้างอย่างชัดเจน และจัดแบ่งพื้นที่ในกิจกรรมก่อสร้างต่างๆ ให้ชัดเจน	- บริษัทฯ ได้ติดตั้งรั้วชั่วคราวเพื่อกำหนดแนวเขตพื้นที่ก่อสร้างและติดป้ายเตือนเขตงานก่อสร้างให้มองเห็นได้อย่างชัดเจน	-	รูปที่ 2-15 รูปที่ 2-17

ตารางที่ 2-2 (ต่อ) แบบรายงานผลการตรวจสอบการปฏิบัติตามมาตรการป้องกันและแก้ไขผลกระทบสิ่งแวดล้อม ระยะก่อสร้าง
โครงการโรงไฟฟ้าขนาดเล็ก (ส่วนขยายครั้งที่ 1) ของบริษัท ท็อป เอสพีพี จำกัด ระหว่างเดือนกรกฎาคม-ธันวาคม พ.ศ. 2565

องค์ประกอบด้านสิ่งแวดล้อม	มาตรการป้องกันและแก้ไขผลกระทบด้านสิ่งแวดล้อม	ผลการปฏิบัติตามมาตรการ	ปัญหา อุปสรรคที่ไม่สามารถปฏิบัติตามมาตรการ และแนวทางการแก้ไข	รูปที่/เอกสารแนบ
8. ด้านอาชีวอนามัยและความปลอดภัย (ต่อ)	6. กำหนดให้ผู้รับเหมาจัดการอุปกรณ์คุ้มครองความปลอดภัยส่วนบุคคล เช่น หน้ากากป้องกันฝุ่น ครอปหูลดเสียงหรือปลั๊กลดเสียง หมวกนิรภัย ถุงมือ หรือรองเท้านิรภัย ตามความเหมาะสมกับลักษณะงานที่ทำ	- บริษัทฯ กำหนดให้ผู้รับเหมาจัดเตรียมอุปกรณ์ป้องกันอันตรายส่วนบุคคลให้กับคนงานทุกคน โดยพิจารณาให้มีความเหมาะสมกับลักษณะงาน	-	รูปที่ 2-19
	7. จัดให้มีสิ่งสาธารณูปโภคที่เหมาะสมและเพียงพอแก่คนงานตามหลักสุขาภิบาล ได้แก่ น้ำดื่มที่สะอาด ห้องน้ำ และห้องส้วม	- บริษัทฯ ได้จัดเตรียมสาธารณูปโภคที่เหมาะสมและเพียงพอแก่คนงานตามหลักสุขาภิบาล ได้แก่ น้ำดื่ม ห้องน้ำ และห้องส้วมเป็นต้น	-	รูปที่ 2-20 รูปที่ 2-25
	8. จัดให้มีเวชภัณฑ์และอุปกรณ์ปฐมพยาบาลเบื้องต้น กรณีคนงานที่ได้รับบาดเจ็บ และนำส่งโรงพยาบาล	- บริษัทฯ จัดให้มีพยาบาลวิชาชีพประจำในพื้นที่โครงการ รวมถึงจัดเตรียมเวชภัณฑ์ อุปกรณ์ปฐมพยาบาลเบื้องต้น และรถฉุกเฉินในพื้นที่โครงการเป็นไปตามตามกฎหมายกระทรวงว่าด้วยการจัดสวัสดิการในสถานประกอบกิจการ พ.ศ. 2548 นอกจากนี้บริษัทฯ ได้ประสานงานกับโรงพยาบาลวิภาวดีรังสิต เพื่อส่งต่อผู้ป่วยในกรณีเจ็บป่วยหรือบาดเจ็บไปจนถึงขั้นรุนแรง	-	รูปที่ 2-26 รูปที่ 2-27 รูปที่ 2-28 ภาคผนวก จ-23
	9. จัดเตรียมภาชนะรองรับขยะให้คนงานอย่างเพียงพอ ทำการรวบรวม และส่งให้เทศบาลนครแหลมฉบังนำไปกำจัด เพื่อเป็นการป้องกันพาหะนำโรคและเชื้อที่เกิดจากการหมักหมมของขยะไปสู่ชุมชนใกล้เคียง	- บริษัทฯ จัดเตรียมภาชนะรองรับมูลฝอยแบบแยกประเภทและมีฝาปิดมิดชิดไว้บริเวณพื้นที่ก่อสร้างอย่างเพียงพอ และประสานงานให้ห้างหุ้นส่วนจำกัด จักรินทร์ เซอร์วิส เป็นผู้รับกำจัดขยะทั่วไป โดยได้รับอนุญาตจากเทศบาลนครแหลมฉบังเรียบร้อยแล้ว	-	รูปที่ 2-12 รูปที่ 2-13 ภาคผนวก จ-12 ภาคผนวก จ-13

ตารางที่ 2-2 (ต่อ) แบบรายงานผลการตรวจสอบการปฏิบัติตามมาตรการป้องกันและแก้ไขผลกระทบสิ่งแวดล้อม ระยะก่อสร้าง
โครงการโรงไฟฟ้าขนาดเล็ก (ส่วนขยายครั้งที่ 1) ของบริษัท ท็อป เอสพีพี จำกัด ระหว่างเดือนกรกฎาคม-ธันวาคม พ.ศ. 2565

องค์ประกอบด้านสิ่งแวดล้อม	มาตรการป้องกันและแก้ไขผลกระทบด้านสิ่งแวดล้อม	ผลการปฏิบัติตามมาตรการ	ปัญหา อุปสรรคที่ไม่สามารถปฏิบัติตามมาตรการและแนวทางการแก้ไข	รูปที่/เอกสารแนบ
8. ด้านอาชีวอนามัยและความปลอดภัย (ต่อ)	10. ดูแลให้ผู้รับเหมาก่อสร้างทำการบำรุงรักษาเครื่องจักร และอุปกรณ์ต่างๆ ให้อยู่ในสภาพดีพร้อมที่จะใช้งาน ได้เสมอ อุปกรณ์ที่ชำรุดหรือเกิดความผิดปกติจะต้องซ่อมแซมให้อยู่ในสภาพที่ดีและสามารถใช้งานได้ตามปกติ	- บริษัทฯ จัดให้มีเจ้าหน้าที่ตรวจสอบสภาพอุปกรณ์ เครื่องมือและเครื่องจักรต่างๆ ให้อยู่ในสภาพดี พร้อมใช้งานและทำการดูแลบำรุงรักษาอยู่เสมอ หากพบว่าอุปกรณ์เกิดการชำรุดหรือผิดปกติต้องดำเนินการซ่อมแซมให้อยู่ในสภาพดีอยู่เสมอและสามารถใช้งานได้ตามปกติ เพื่อลดความเสี่ยงต่อการเกิดอุบัติเหตุจากการปฏิบัติงาน	-	รูปที่ 2-18 ภาคผนวก จ-4
	11. ควบคุมและดูแลให้ผู้รับเหมาดำเนินการอบรมและแนะนำคนงานก่อสร้างให้ใช้อุปกรณ์เครื่องจักรต่างๆ ให้ถูกต้องกับลักษณะงานเพื่อความปลอดภัยของคนงานขณะปฏิบัติงาน พร้อมทั้งระมัดระวังการใช้เครื่องจักรที่อาจก่อให้เกิดอันตรายได้ง่าย	- บริษัทฯ กำหนดให้ผู้รับเหมามีการจัดอบรมความปลอดภัยให้แก่พนักงานและคนงานทุกคนก่อนเริ่มปฏิบัติงาน พร้อมทั้งจัดให้มีเจ้าหน้าที่ความปลอดภัยเพื่อควบคุมและดูแลการปฏิบัติงานของคนงานในพื้นที่ก่อสร้าง	-	รูปที่ 2-11 รูปที่ 2-29 ภาคผนวก จ-6 ภาคผนวก จ-7
	12. ให้มีการตรวจสอบประวัติก่อนรับเข้ามาเป็นคนงานก่อสร้าง	- บริษัทฯ มีการตรวจสอบประวัติของคนงานก่อสร้างก่อนรับเข้ามาทำงาน	-	ภาคผนวก จ-24
	13. กำหนดให้ผู้รับเหมามีการตรวจคัดกรองโรคของคนงานก่อสร้าง	- บริษัทฯ กำหนดให้ผู้รับเหมามีการตรวจสุขภาพและคัดกรองโรคของคนงานก่อสร้างก่อนรับเข้ามาทำงาน	-	ภาคผนวก จ-24
	14. ให้ความรู้ด้านสุขศึกษาและการปฏิบัติให้ถูกสุขลักษณะ	- บริษัทฯ ติดบอร์ดประชาสัมพันธ์ให้ความรู้ด้านสุขศึกษาและการปฏิบัติให้ถูกสุขลักษณะ	-	รูปที่ 2-30



รูปที่ 2-1 กิจกรรมงานก่อสร้าง



รูปที่ 2-2 แผงตาข่ายกันฝุ่นล้อมรอบพื้นที่ก่อสร้าง



บริเวณถนนบ้านทุ่ง

รูปที่ 2-3 รถฉีดพรมน้ำในพื้นที่ก่อสร้าง



รูปที่ 2-4 การปิดคลุมรถขนส่งวัสดุอุปกรณ์



รูปที่ 2-5 การฉีดล้างล้อรถก่อนออกจากพื้นที่ก่อสร้าง



รูปที่ 2-6 การทำความสะอาดถนนด้านหน้าพื้นที่ก่อสร้าง



รูปที่ 2-6 (ต่อ) การทำความสะอาดหน้า
ด้านหน้าพื้นที่ก่อสร้าง



รูปที่ 2-7 เจ้าหน้าที่รักษาความปลอดภัยตรวจสอบความ
เรียบร้อยของรถขนส่งก่อนออกจากพื้นที่ก่อสร้าง



รูปที่ 2-8 ป้ายเตือนการห้ามทิ้งขยะลงในรางระบาย
น้ำ



รูปที่ 2-9 เจ้าหน้าที่ของโครงการลงพื้นที่ชุมชน



รูปที่ 2-10 ป้ายควบคุมความเร็วของรถที่วิ่ง
เข้า-ออกพื้นที่ก่อสร้าง



รูปที่ 2-11 การอบรมอาชีพอนามัยและความ
ปลอดภัยก่อนการปฏิบัติงาน



รูปที่ 2-12 ภาพขยะมูลฝอยแบบแยกประเภทที่มีฝาปิดมิดชิด



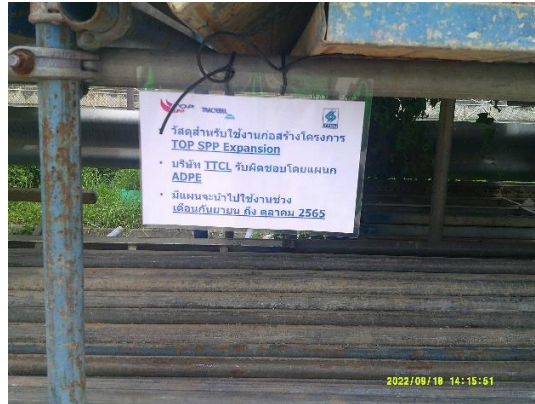
รูปที่ 2-13 รถเก็บขนขยะมูลฝอยในพื้นที่ก่อสร้าง



รูปที่ 2-14 พื้นที่จัดเก็บเศษวัสดุจากงานก่อสร้าง พร้อมติดป้ายระบุวัสดุการขนย้าย



รูปที่ 2-14 (ต่อ) พื้นที่จัดเก็บเศษวัสดุจากงานก่อสร้าง พร้อมติดป้ายระบุวัสดุการขนย้าย



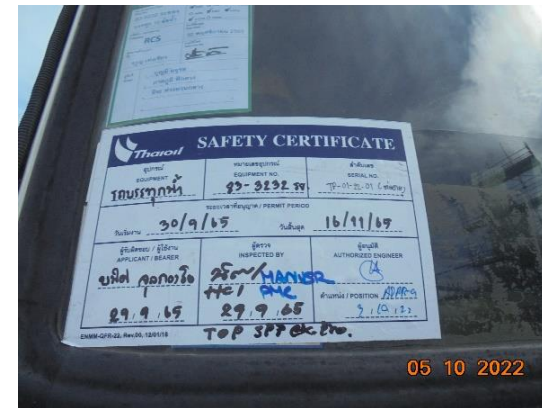
รูปที่ 2-15 สัญลักษณ์ป้ายเตือนงานก่อสร้าง



รูปที่ 2-16 ป้ายประชาสัมพันธ์กิจกรรมงานก่อสร้าง พร้อมระบุช่องทางการรับเรื่องร้องเรียน



รูปที่ 2-17 รั้วชั่วคราวรอบพื้นที่โครงการ



รูปที่ 2-18 สติกเกอร์การตรวจสอบสภาพ
เครื่องจักรและอุปกรณ์



รูปที่ 2-19 พนักงานสวมใส่อุปกรณ์ป้องกันอันตรายส่วนบุคคล



ห้องน้ำชาย

รูปที่ 2-20 ห้องน้ำสำหรับคนงานก่อสร้าง



ห้องน้ำหญิง

รูปที่ 2-20 (ต่อ) ห้องน้ำสำหรับคนงานก่อสร้าง



รูปที่ 2-21 พื้นที่พักผ่อนสำหรับคนงานก่อสร้าง



รูปที่ 2-22 รางระบายน้ำเดิมของโครงการ (Area1 และ Area2)



รูปที่ 2-23 การขุดลอกรางระบายน้ำ

รูปที่ 2-24 การขนย้ายเศษดินและเศษคอนกรีตไปกำจัด



รูปที่ 2-25 น้ำดื่มสำหรับคนงานก่อสร้าง



รูปที่ 2-26 อุปกรณ์ปฐมพยาบาลเบื้องต้น



รูปที่ 2-27 พยาบาลวิชาชีพ



รูปที่ 2-28 รถฉุกเฉิน



รูปที่ 2-29 เจ้าหน้าที่ความปลอดภัยในพื้นที่ก่อสร้าง



รูปที่ 2-30 บอร์ดประชาสัมพันธ์ให้ความรู้ด้านสุขภาพ



รูปที่ 2-31 การประชุมคณะกรรมการตรวจสอบผลกระทบสิ่งแวดล้อม



ตารางที่ 2-3 แบบรายงานผลการปฏิบัติตามมาตรการติดตามตรวจสอบผลกระทบสิ่งแวดล้อม ระยะก่อสร้าง

โครงการโรงไฟฟ้าขนาดเล็ก (ส่วนขยาย ครั้งที่ 1) บริษัท ท็อป เอสพีพี จำกัด ระหว่างเดือนกรกฎาคม-ธันวาคม พ.ศ. 2565

สิ่งแวดล้อมที่ติดตามตรวจสอบ	จุดที่ติดตามตรวจสอบ	ดัชนี	ความถี่	ผลการติดตามตรวจสอบ
1. คุณภาพอากาศในบรรยากาศโดยทั่วไป	1. มหาวิทยาลัยเกษตรศาสตร์ วิทยาเขตศรีราชา 2. ชุมชนบ้านอ่าวอุดม 3. ชุมชนบ้านทุ่ง 4. ชุมชนบ้านแหลมฉบัง	1. ฝุ่นละอองรวม (TSP) 2. ฝุ่นละอองขนาดเล็กไม่เกิน 10 ไมครอน (PM ₁₀)	2 ครั้งต่อปี ครั้งละ 7 วันต่อเนื่อง	- ผลการติดตามตรวจสอบคุณภาพอากาศในบรรยากาศโดยทั่วไปในเดือนพฤศจิกายน พ.ศ. 2565 พบว่าดัชนีที่ติดตามตรวจสอบทั้ง 4 จุด มีค่าอยู่ในเกณฑ์ตามมาตรฐานที่กฎหมายกำหนด ดังแสดงรายละเอียดในบทที่ 3
	1. ชุมชนบ้านทุ่ง	1. ความเร็วและทิศทางลม	2 ครั้งต่อปี ครั้งละ 7 วันต่อเนื่อง	- ผลการติดตามตรวจสอบความเร็วและทิศทางลมในเดือนพฤศจิกายน พ.ศ. 2565 บริเวณชุมชนบ้านทุ่ง พบว่าความเร็วลมมีค่าระหว่าง 0.3-3.4 เมตรต่อวินาที และทิศทางลมส่วนใหญ่เป็นลมทิศตะวันออกเฉียงเหนือ (NE) ดังแสดงรายละเอียดในบทที่ 3
2. ระดับเสียงโดยทั่วไป	1. ชุมชนบ้านอ่าวอุดม 2. ชุมชนบ้านทุ่ง 3. ริมรั้วโครงการด้านทิศเหนือ 4. ริมรั้วโครงการด้านทิศตะวันออก 5. ริมรั้วโครงการด้านทิศใต้ 6. ริมรั้วโครงการด้านทิศตะวันตก	1. ระดับเสียงเฉลี่ย 24 ชั่วโมง (L _{Aeq} 24 hr) 2. ระดับเสียงเฉลี่ยในเวลา กลางวันและกลางคืน (L _{Adn}) 3. ระดับเสียงเปอร์เซ็นต์ไทล์ที่ 90 (L _{A90}) 4. ระดับเสียงสูงสุด (L _{Amax})	2 ครั้งต่อปี ครั้งละ 7 วันต่อเนื่อง	- ผลการติดตามตรวจสอบระดับเสียงโดยทั่วไปในเดือนพฤศจิกายน พ.ศ. 2565 พบว่าระดับเสียงเฉลี่ย 24 ชั่วโมง และระดับเสียงสูงสุด มีค่าอยู่ในมาตรฐานที่กฎหมายกำหนด สำหรับระดับเสียงเฉลี่ยในเวลา กลางวันและกลางคืน และระดับเสียงเปอร์เซ็นต์ไทล์ที่ 90 ปัจจุบันยังไม่มีกำหนดมาตรฐานเพื่อควบคุม ดังแสดงรายละเอียดในบทที่ 3
3. การคมนาคมขนส่ง	1. เส้นทางขนส่ง และพื้นที่โครงการ	บันทึกสถิติข้อมูลอุบัติเหตุ ได้แก่ - สาเหตุ - ความเสียหาย - แนวทางแก้ไข	ทุกครั้งที่อุบัติเหตุจากยานพาหนะของโครงการ โดยจัดทำรายงานสรุปประจำปีทุกปี	- ผลการติดตามตรวจสอบการคมนาคมขนส่งระหว่างเดือนกรกฎาคม-ธันวาคม พ.ศ. 2565 พบว่าไม่มีอุบัติเหตุจากการคมนาคมขนส่งของโครงการ

ตารางที่ 2-3 (ต่อ) แบบรายงานผลการปฏิบัติตามมาตรการติดตามตรวจสอบผลกระทบสิ่งแวดล้อม ระยะก่อสร้าง
โครงการโรงไฟฟ้าขนาดเล็ก (ส่วนขยาย ครั้งที่ 1) บริษัท ท็อป เอสพีพี จำกัด ระหว่างเดือนกรกฎาคม-ธันวาคม พ.ศ. 2565

สิ่งแวดล้อมที่ติดตามตรวจสอบ	จุดที่ติดตามตรวจสอบ	ดัชนี	ความถี่	ผลการติดตามตรวจสอบ
4. อาชีวอนามัยและความปลอดภัย	1. พื้นที่โครงการ	บันทึกสถิติการเกิดอุบัติเหตุ ได้แก่ - สาเหตุ - ผลต่อสุขภาพพนักงาน - ความเสียหาย/สูญเสีย - การแก้ไข	ทุกครั้งที่มีอุบัติเหตุ โดยจัดทำรายงาน สรุปประจำปีทุกปี	- ผลการติดตามตรวจสอบอาชีวอนามัยและความปลอดภัย ระหว่างเดือนกรกฎาคม-ธันวาคม พ.ศ. 2565 พบว่าสถิติการเกิดอุบัติเหตุยังคงเป็นศูนย์
5. เศรษฐกิจ-สังคม	1. ชุมชนที่อยู่โดยรอบพื้นที่โครงการ ในรัศมี 5 กิโลเมตร 2. หน่วยงานที่เกี่ยวข้อง 3. สถานประกอบการใกล้เคียง	- สสำรวจสภาพเศรษฐกิจ สังคม และความคิดเห็นของประชาชน ผู้นำชุมชน/ผู้นำท้องถิ่น ตัวแทนหน่วยงานที่เกี่ยวข้องและสถานประกอบการโดยรอบพื้นที่โครงการ รวมถึงสำรวจดัชนีความพึงพอใจของชุมชน (Community Satisfaction Index)	ปีละ 1 ครั้ง	- ผลการสำรวจสภาพเศรษฐกิจ สังคม และความคิดเห็นของประชาชนประจำปี พ.ศ. 2565 ระหว่างวันที่ 1-7 พฤศจิกายน พ.ศ. 2565 แสดงรายละเอียดในบทที่ 4
		- รวบรวมข้อร้องเรียน วิธีการแก้ไขปัญหา พร้อมการติดตามผลการแก้ไขข้อร้องเรียนจากชุมชนและภายในโครงการ รวมทั้งแนวทางการป้องกันการเกิดซ้ำ	ปีละ 1 ครั้ง	- ผลการติดตามตรวจสอบข้อร้องเรียนจากชุมชนและภายในโครงการระหว่างเดือนกรกฎาคม-ธันวาคม พ.ศ. 2565 พบว่าไม่มีข้อร้องเรียนจากการก่อสร้างโครงการ