

## บทที่ 8

### การติดตามตรวจสอบสุขภาพพนักงาน

ตามมาตรการด้านอาชีวอนามัยและความปลอดภัย ได้กำหนดให้บริษัทฯ ต้องดำเนินการตรวจสอบสุขภาพพนักงานทั่วไป และพนักงานกลุ่มเสี่ยง โดยแพทย์ทางอาชีวเวชศาสตร์ เป็นประจำทุกปีนั้น มีรายละเอียดการตรวจสอบสุขภาพในแต่ละกลุ่มดังนี้

#### กลุ่มที่ 1 การตรวจสอบสุขภาพพนักงานทั่วไป

##### 1.1 พนักงานแรรับเข้าทำงาน

1. ตรวจสอบสุขภาพทั่วไป
2. ตรวจเลือด : ความสมบูรณ์ของเม็ดเลือด, หมู่เลือด  
: ภูมิคุ้มกันเอดส์  
: ไวรัสตับอักเสบบและภูมิคุ้มกันตับอักเสบบ
3. ตรวจปัสสาวะ
4. เอ็กซเรย์ปอด-ทรวงอก
5. ตรวจสมรรถภาพการมองเห็น
6. ตรวจสมรรถภาพการได้ยิน

##### 1.2 พนักงานที่ปฏิบัติงานในโรงกลั่น

1. ตรวจสอบสุขภาพทั่วไป
2. ตรวจเลือด : ความสมบูรณ์ของเม็ดเลือด, หมู่เลือด  
: ภูมิคุ้มกันเอดส์  
: ไวรัสตับอักเสบบและภูมิคุ้มกันตับอักเสบบ
3. ตรวจปัสสาวะ
4. เอ็กซเรย์ปอด-ทรวงอก
5. ตรวจสมรรถภาพการมองเห็น
6. ตรวจสมรรถภาพการได้ยิน

#### กลุ่มที่ 2 การตรวจสอบสุขภาพพนักงานกลุ่มเสี่ยง

##### 2.1 พนักงานที่มีอายุตั้งแต่ 51 ปีขึ้นไป

1. ตรวจสอบสุขภาพทั่วไป
2. ตรวจเลือด : ความสมบูรณ์ของเม็ดเลือด ระดับน้ำตาล ไขมัน
3. ตรวจการทำงานของตับอย่างละเอียด
4. ตรวจเอนไซม์ตับ
5. ตรวจการทำงานของไตและระดับกรดยูริก
6. ตรวจมะเร็งต่อมลูกหมากในชาย

7. ตรวจมะเร็งปากมดลูกในหญิง
8. ตรวจมะเร็งตับ
9. ตรวจปัสสาวะ
10. ตรวจอุจจาระ
11. ตรวจเอ็กซเรย์ปอด-ทรวงอก
12. ตรวจเต้านม (Memogram) ในหญิง
13. ตรวจหัวใจด้วยคลื่นไฟฟ้า
14. ตรวจภายในช่องท้อง เช่น ม้าม ไต ท่อไต กระเพาะ-ปัสสาวะ มดลูก เป็นต้น
15. ตรวจสำหรับกลุ่มที่มีโรคประจำตัว เช่น ค่าน้ำตาล-สะสม เป็นต้น

## 2.2 พนักงานกลุ่มเสี่ยงที่มีโอกาสสัมผัสสารเบนซีน

ตรวจวัดการสะสมของสารเคมี : Benzene ในปัสสาวะ (t-tMA) และ Toluene ในปัสสาวะ (O-cresol)

## 2.3 พนักงานกลุ่มเสี่ยงที่สัมผัสกับเสียงดังในกระบวนการผลิต

ตรวจสอบสมรรถภาพการได้ยิน

## 8.1 ผลการตรวจสอบสุขภาพพนักงานทั่วไป

ผลการตรวจสอบสุขภาพพนักงานทั่วไป บริษัท ลาบิกซ์ จำกัด ประจำปี พ.ศ. 2565 ได้แก่ พนักงานแรกเริ่มเข้าทำงาน และพนักงานที่ปฏิบัติงานในโรงกลั่น ซึ่งดำเนินการตรวจโดยโรงพยาบาลสมเด็จพระบรมราชเทวี ณ ศรีราชา โรงพยาบาลกรุงเทพพัทยา โรงพยาบาลสมิติเวชศรีราชา และโรงพยาบาลกรุงเทพ ชอยศูนย์วิจัย โรงพยาบาลกรุงเทพพัทยา และเนชั่นแนล เฮลท์แคร์ ซิสเต็มส์ พบว่า บริษัทฯ ไม่มีพนักงานแรกเริ่มเข้าทำงาน ระหว่างวันที่ 1 มกราคม-31 ธันวาคม พ.ศ. 2565 สำหรับผลการตรวจสอบสุขภาพพนักงานที่ปฏิบัติงานในโรงกลั่น ตามดัชนีตรวจติดตามที่มาตรการกำหนดส่วนใหญ่เป็นปกติ อย่างไรก็ตาม ผลตรวจสอบสุขภาพของผู้เข้ารับการตรวจสุขภาพบางรายผิดปกติ อาจเนื่องจากค่าดัชนีมวลกาย (BMI) เกินมาตรฐาน ความดันโลหิตสูง โรคเรื้อรัง เช่น เบาหวาน และไขมันในเลือดสูง เป็นต้น เมื่อวิเคราะห์สาเหตุของการเกิดโรคดังกล่าว พบว่าเกิดจากพฤติกรรมที่ไม่เหมาะสม เช่น การรับประทานอาหารไม่ถูกสุขลักษณะ การพักผ่อนไม่เพียงพอ การดื่มแอลกอฮอล์ และการปฏิบัติตนไม่ถูกต้อง ซึ่งไม่พบความผิดปกติที่เกิดจากการทำงาน โดยบริษัทฯ ได้ดำเนินการจัดโครงการส่งเสริมสุขภาพ และทำการตรวจติดตามผล พร้อมทั้งรับคำแนะนำในการดูแลสุขภาพ เช่น การออกกำลังกาย การรับประทานอาหาร เป็นต้น โดยสรุปผลได้ดังตารางที่ 8-1 และตารางที่ 8-2 และภาคผนวก ก13

## 8.2 ผลการตรวจสอบสุขภาพพนักงานกลุ่มเสี่ยง

การตรวจสอบสุขภาพพนักงานกลุ่มเสี่ยง บริษัท ลาบิกซ์ จำกัด ประจำปี พ.ศ. 2565 ได้แก่ พนักงานที่มีอายุตั้งแต่ 51 ปีขึ้นไป พนักงานกลุ่มเสี่ยงที่มีโอกาสสัมผัสสารเบนซีน และพนักงานกลุ่มเสี่ยงที่สัมผัสกับเสียงดังในกระบวนการผลิต ซึ่งดำเนินการตรวจโดยโรงพยาบาลสมเด็จพระบรมราชเทวี ณ ศรีราชา โรงพยาบาลสมิติเวชศรีราชา โรงพยาบาลกรุงเทพ ชอยศูนย์วิจัย โรงพยาบาลกรุงเทพพญา และเนชั่นแนล เฮลท์แคร์ ซิสเต็มส์ พบว่า ผลการตรวจสอบสุขภาพพนักงานที่มีอายุตั้งแต่ 51 ปีขึ้นไป ตามดัชนีตรวจติดตามที่มาตรการกำหนดส่วนใหญ่เป็นปกติ อย่างไรก็ตาม ผลตรวจสอบสุขภาพของผู้เข้ารับการตรวจสุขภาพบางรายผิดปกติ อาจเนื่องจากค่าดัชนีมวลกาย (BMI) เกินมาตรฐาน ความดันโลหิตสูง โรคเรื้อรัง เช่น เบาหวาน และไขมันในเลือดสูง เป็นต้น เมื่อวิเคราะห์สาเหตุของการเกิดโรคดังกล่าว พบว่าเกิดจากพฤติกรรมที่ไม่เหมาะสม เช่น การรับประทานอาหารไม่ถูกสุขลักษณะ การพักผ่อนไม่เพียงพอ การดื่มแอลกอฮอล์ และการปฏิบัติตนไม่ถูกต้อง ซึ่งไม่พบความผิดปกติที่เกิดจากการทำงาน โดยบริษัทฯ ได้ดำเนินการจัดโครงการส่งเสริมสุขภาพ และทำการตรวจติดตามผล พร้อมทั้งรับคำแนะนำในการดูแลสุขภาพ เช่น การออกกำลังกาย การรับประทานอาหาร เป็นต้น สำหรับผลการตรวจสอบสุขภาพพนักงานกลุ่มเสี่ยงที่มีโอกาสสัมผัสสารเบนซีน และพนักงานกลุ่มเสี่ยงที่สัมผัสกับเสียงดังในกระบวนการผลิตทั้งหมดเป็นปกติ โดยสรุปผลได้ดังตารางที่ 8-3 และตารางที่ 8-4 และภาคผนวก ก13

ตารางที่ 8-1 ผลการติดตามตรวจสอบสุขภาพพนักงานแรกเริ่มเข้าทำงาน ประจำปี พ.ศ. 2565  
โครงการผลิตสารตั้งต้นผลิตภัณฑ์ทำความสะอาด (ส่วนขยาย ครั้งที่ 2) บริษัท ลาบิกซ์ จำกัด

ลักษณะการตรวจสอบสุขภาพ	หน่วยงานที่ตรวจ	สิ่งที่ตรวจ (เลือด ปัสสาวะ เนื้อเยื่อ ฯลฯ)	จำนวนลูกจ้าง		ผลการตรวจ <sup>1/</sup>		การดำเนินการ กรณีผิดปกติ (ตรวจซ้ำ รับการรักษา ฯลฯ)	ชี้แจงรายละเอียด ความผิดปกติอื่น เพิ่มเติม
			ทั้งหมด (ราย)	ที่ตรวจ (ราย)	ปกติ (ราย)	ผิดปกติ (ราย)		
- พนักงานแรกเริ่มเข้าทำงาน	-	1. ตรวจสุขภาพทั่วไป	0	0	0	0	-	-
		2. ตรวจเลือด						
		- ความสมบูรณ์ของเม็ดเลือด	0	0	0	0		
		- หมู่เลือด	0	0	0	0		
		- ภูมิคุ้มกันเอดส์ <sup>2/</sup>	-	-	-	-		
		- ไวรัสตับอักเสบบและภูมิคุ้มกันตับ อักเสบบ	0	0	0	0		
		3. ตรวจปัสสาวะ	0	0	0	0		
		4. เอกซเรย์ปอด-ทรวงอก	0	0	0	0		
		5. ตรวจสมรรถภาพการมองเห็น	0	0	0	0		
		6. ตรวจสมรรถภาพการได้ยิน	0	0	0	0		

หมายเหตุ : <sup>1/</sup> ข้อมูลตั้งแต่วันที่ 1 มกราคม-31 ธันวาคม พ.ศ. 2565  
<sup>2/</sup> ไม่มีการตรวจภูมิคุ้มกันเอดส์ เนื่องจากเป็นการละเมิดสิทธิมนุษยชน

**ตารางที่ 8-2 ผลการติดตามตรวจสอบสุขภาพพนักงานที่ปฏิบัติงานในโรงกลั่น ประจำปี พ.ศ. 2565**  
**โครงการผลิตสารตั้งต้นผลิตภัณฑ์ทำความสะอาด (ส่วนขยาย ครั้งที่ 2) บริษัท ลาบิกซ์ จำกัด**

ลักษณะการตรวจสอบสุขภาพ	หน่วยงานที่ตรวจ	สิ่งที่ตรวจ (เลือด ปัสสาวะ เนื้อเยื่อ ฯลฯ)	จำนวนลูกจ้าง		ผลการตรวจ <sup>1/</sup>		การดำเนินการ กรณีผิดปกติ (ตรวจซ้ำ รับการรักษา ฯลฯ)	ชี้แจงรายละเอียด ความผิดปกติอื่น เพิ่มเติม
			ทั้งหมด (ราย)	ที่ตรวจ (ราย)	ปกติ (ราย)	ผิดปกติ (ราย)		
- พนักงานที่ปฏิบัติงาน ในโรงกลั่น	- โรงพยาบาลสมเด็จ พระบรมราชเทวี ณ ศรีราชา - โรงพยาบาลสมิติเวชศรีราชา - โรงพยาบาลกรุงเทพ ซอย ศูนย์วิจัย - โรงพยาบาลกรุงเทพพญา - เนชั่นแนล เฮลท์แคร์ ซิสเต็มส์	1. ตรวจสุขภาพทั่วไป	41	41	38	3	1. ตรวจซ้ำและรักษาที่ โรงพยาบาล และ สถานพยาบาลของบริษัท 2. ให้คำแนะนำด้านการรักษา 3. ให้คำแนะนำในการดูแลสุขภาพ เช่น การออกกำลังกาย การรับประทานอาหาร เป็นต้น	1. BMI เกิน มาตรฐาน 2. ความดันโลหิตสูง 3. โรคเรื้อรัง เช่น เบาหวาน ไขมัน ในเลือดสูง เป็นต้น
		2. ตรวจเลือด						
		- ความสมบูรณ์ของเม็ดเลือด	41	41	41	0		
		- หมู่เลือด	41	41	41	0		
		- ภูมิคุ้มกันเอดส์ <sup>2/</sup>	-	-	-	-		
		- ไวรัสตับอักเสบบและภูมิคุ้มกันตับ อักเสบ	41	41	41	0		
		3. ตรวจปัสสาวะ	41	41	40	1		
		4. เอกซเรย์ปอด-ทรวงอก	41	41	41	0		
		5. ตรวจสมรรถภาพการมองเห็น	3/	3/	3/	3/		
		6. ตรวจสมรรถภาพการได้ยิน	43	43	43	0		

หมายเหตุ : <sup>1/</sup> ข้อมูลตั้งแต่วันที่ 1 มกราคม-31 ธันวาคม พ.ศ. 2565  
<sup>2/</sup> ไม่มีการตรวจภูมิคุ้มกันเอดส์ เนื่องจากการละเมิดสิทธิมนุษยชน  
<sup>3/</sup> บริษัทฯ จะทำการตรวจสมรรถภาพการมองเห็นในปี พ.ศ. 2566 และจะรายงานผลไว้ในรายงานการปฏิบัติตามมาตรการป้องกันและแก้ไขผลกระทบสิ่งแวดล้อม และมาตรการติดตามตรวจสอบ  
ผลกระทบสิ่งแวดล้อม ระหว่างเดือนกรกฎาคม-ธันวาคม พ.ศ. 2566

ตารางที่ 8-3 ผลการติดตามตรวจสอบสุขภาพพนักงานที่มีอายุตั้งแต่ 51 ปีขึ้นไป ประจำปี พ.ศ. 2565  
โครงการผลิตสารตั้งต้นผลิตภัณฑ์ทำความสะอาด (ส่วนขยาย ครั้งที่ 2) บริษัท ลาภิรักษ์ จำกัด

ลักษณะการตรวจสอบสุขภาพ	หน่วยงานที่ตรวจ	สิ่งที่ตรวจ (เลือด ปัสสาวะ เนื้อเยื่อ ฯลฯ)	จำนวนลูกจ้าง		ผลการตรวจ <sup>1</sup>		การดำเนินการ กรณีผิดปกติ (ตรวจซ้ำ รับการรักษา ฯลฯ)	ชี้แจงรายละเอียด ความผิดปกติอื่น เพิ่มเติม
			ทั้งหมด (ราย)	ที่ตรวจ (ราย)	ปกติ (ราย)	ผิดปกติ (ราย)		
- พนักงานที่มีอายุตั้งแต่ 51 ปีขึ้นไป	- โรงพยาบาลสมเด็จ พระบรมราชเทวี ณ ศรีราชา - โรงพยาบาลสมิติเวชศรีราชา - โรงพยาบาลกรุงเทพ ซอย ศูนย์วิจัย - โรงพยาบาลกรุงเทพพญา - เนชั่นแนล เฮลท์แคร์ ซิสเต็มส์	1. ตรวจสุขภาพทั่วไป	7	7	7	0	1. ตรวจซ้ำและรักษาที่ โรงพยาบาล และ สถานพยาบาลของบริษัท 2. ให้คำแนะนำด้านการรักษา 3. ให้คำแนะนำในการดูแล สุขภาพ เช่น การออกกำลังกาย การรับประทานอาหาร เป็นต้น	1. BMI เกินมาตรฐาน 2. ความดันโลหิตสูง 3. โรคเรื้อรัง เช่น เบาหวาน ไขมันใน เลือดสูง เป็นต้น
		2. ตรวจเลือด						
		- ความสมบูรณ์ของเม็ดเลือด	7	7	7	0		
		- ระดับน้ำตาลในเลือด	7	7	6	1		
		- ไขมันในเลือด (Cholesterol)	7	7	7	0		
		- ไขมันในเลือด (Triglycerides)	7	7	7	0		
		- ไขมันในเลือด (HDL)	7	7	7	0		
		3. ตรวจการทำงานของตับอย่าง ละเอียด	7	7	7	0		
		4. ตรวจเอนไซม์ตับ	7	7	7	0		
		5. ตรวจการทำงานของไตและระดับ กรดยูริก	7	7	6	1		
		6. ตรวจมะเร็งต่อมลูกหมากในชาย	7	7	7	0		
		7. ตรวจมะเร็งปากมดลูกในหญิง	0	0	0	0		
		8. ตรวจมะเร็งตับ	7	7	7	0		
		9. ตรวจปัสสาวะ	7	7	6	1		
		10. ตรวจอุจจาระ	7	3	3	0		
		11. ตรวจเอ็กซเรย์ปอด-ทรวงอก	7	7	7	0		
		12. ตรวจเต้านม (Memogram) ในหญิง	0	0	0	0		
		13. ตรวจหัวใจด้วยคลื่นไฟฟ้า	7	7	7	0		

ตารางที่ 8-3 (ต่อ) ผลการติดตามตรวจสอบสุขภาพพนักงานที่มีอายุตั้งแต่ 51 ปีขึ้นไป ประจำปี พ.ศ. 2565  
โครงการผลิตสารตั้งต้นผลิตภัณฑ์ทำความสะอาด (ส่วนขยาย ครั้งที่ 2) บริษัท ลาบิกซ์ จำกัด

ลักษณะการตรวจสอบสุขภาพ	หน่วยงานที่ตรวจ	สิ่งที่ตรวจ (เลือด ปัสสาวะ เนื้อเยื่อ ฯลฯ)	จำนวนลูกจ้าง		ผลการตรวจ <sup>1/</sup>		การดำเนินการ กรณีผิดปกติ (ตรวจซ้ำ รับการรักษา ฯลฯ)	ชี้แจงรายละเอียด ความผิดปกติอื่น เพิ่มเติม
			ทั้งหมด (ราย)	ที่ตรวจ (ราย)	ปกติ (ราย)	ผิดปกติ (ราย)		
- การตรวจสอบสุขภาพ พนักงานที่มีอายุตั้งแต่ 51 ปีขึ้นไป (ต่อ)	- โรงพยาบาลสมเด็จ พระบรมราชเทวี ณ ศรีราชา - โรงพยาบาลสมิติเวชศรีราชา - โรงพยาบาลกรุงเทพ ซอย ศูนย์วิจัย - โรงพยาบาลกรุงเทพพญา - เนชั่นเนล เฮลท์แคร์ ซิสเต็มส์	14. ตรวจภายในช่องท้อง					1. ตรวจซ้ำและรักษาที่ โรงพยาบาล และ สถานพยาบาลของบริษัท 2. ให้คำแนะนำด้านการรักษา 3. ให้คำแนะนำในการดูแล สุขภาพ เช่น การออกกำลังกาย การรับประทานอาหาร เป็นต้น	1. BMI เกินมาตรฐาน 2. ความดันโลหิตสูง 3. โรคเรื้อรัง เช่น เบาหวาน ไขมันใน เลือดสูง เป็นต้น
		- ตับ	7	7	3	4		
		- ม้าม	7	7	3	4		
		- ไต	7	7	3	4		
		- กระเพาะปัสสาวะ	7	7	3	4		
		- มดลูก	0	0	0	0		
		15. ตรวจสำหรับกลุ่มที่มี โรคประจำตัว						
		- ค่าน้ำตาลสะสม	1	1	0	1		

หมายเหตุ : <sup>1/</sup> ข้อมูลตั้งแต่วันที่ 1 มกราคม-31 ธันวาคม พ.ศ. 2565

**ตารางที่ 8-4 ผลการติดตามตรวจสอบสุขภาพพนักงานกลุ่มเสี่ยง ประจำปี พ.ศ. 2565**  
**โครงการผลิตสารตั้งต้นผลิตภัณฑ์ทำความสะอาด (ส่วนขยาย ครั้งที่ 2) บริษัท ลาบิกซ์ จำกัด**

ลักษณะการตรวจสอบสุขภาพ	หน่วยงานที่ตรวจ	สิ่งที่ตรวจ (เลือด ปัสสาวะ เนื้อเยื่อ ฯลฯ)	จำนวนลูกจ้าง		ผลการตรวจ <sup>1/</sup>		การดำเนินการ กรณีผิดปกติ (ตรวจซ้ำ รับการรักษา ฯลฯ)	ชี้แจงรายละเอียด ความผิดปกติอื่น เพิ่มเติม
			ทั้งหมด (ราย)	ที่ตรวจ (ราย)	ปกติ (ราย)	ผิดปกติ (ราย)		
1. พนักงานที่มีโอกาส สัมผัสสารเบนซีน <sup>2/</sup>	- เนชั่นแนล เฮลท์แคร์ ซิสเต็มส์	ตรวจวัดการสะสมของสารเคมี					-	-
		- ตรวจสารเบนซีนในปัสสาวะ	43	43	43	0		
		- ตรวจสารโทลูอีนในปัสสาวะ	43	43	43	0		
2. พนักงานที่สัมผัสกับ เสียงดังในกระบวนการ ผลิต <sup>3/</sup>	- โรงพยาบาลสมเด็จ พระบรมราชเทวี ณ ศรีราชา - โรงพยาบาลสมิติเวชศรีราชา - โรงพยาบาลกรุงเทพ ซอย ศูนย์วิจัย - โรงพยาบาลกรุงเทพพญา	ตรวจสมรรถภาพการได้ยิน	43	43	43	0	-	-

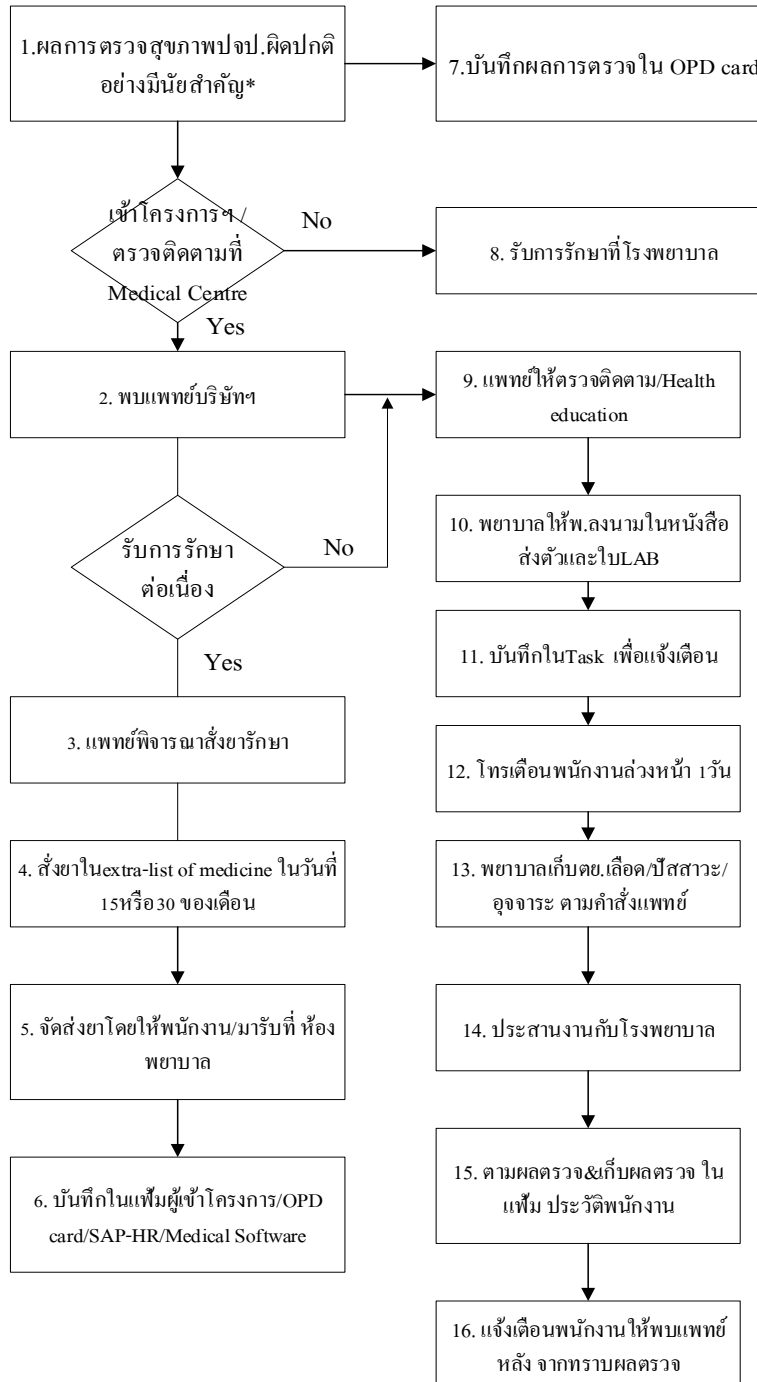
หมายเหตุ : <sup>1/</sup> ข้อมูลตั้งแต่วันที่ 1 มกราคม-31 ธันวาคม พ.ศ. 2565  
<sup>2/</sup> การตรวจสมรรถภาพการได้ยินจะตรวจเฉพาะพนักงานที่ปฏิบัติงานในพื้นที่ที่มีเสียงดัง ได้แก่ พนักงาน Operation และพนักงาน Engineer  
<sup>3/</sup> การตรวจการสะสมของสารเคมีจะตรวจเฉพาะพนักงานที่มีโอกาสสัมผัสสารเคมี (Significant exposure group) ได้แก่ พนักงาน Operation พนักงาน Engineer และพนักงานห้องปฏิบัติการ



# แนวปฏิบัติสำหรับการติดตามพนักงานที่ผลตรวจสุขภาพป.ป.ผิดปกติ



Attachment 1



แนวทางปฏิบัติสำหรับการตรวจติดตามทางอาชีวอนามัย/  
ที่ทำงานตามปัจจัยเสี่ยง



Attachment 2

