

## บทที่ 7

### การติดตามตรวจสอบด้านเศรษฐกิจ-สังคม และการมีส่วนร่วมของประชาชน

การติดตามตรวจสอบด้านเศรษฐกิจ-สังคม และการมีส่วนร่วมของประชาชนต่อ บริษัท ลาบิซ จำกัด ตามแผนการติดตามตรวจสอบคุณภาพสิ่งแวดล้อม ในระยะดำเนินการ เพื่อให้กลุ่มเป้าหมายได้แสดงความคิดเห็นที่เป็นประโยชน์ อันจะนำไปสู่แนวทางการแก้ไขปัญหา หรือการปรับปรุงมาตรการป้องกัน และแก้ไขผลกระทบในด้านต่างๆ ซึ่งจะเป็นประโยชน์สำหรับการวิเคราะห์มุมมอง ทศนคติ พร้อมทั้งแนวทางการแก้ไขสำหรับการดำเนินงานของบริษัทฯ ในปีต่อไป โดยมีวิธีการติดตามตรวจสอบด้านเศรษฐกิจ-สังคม และความคิดเห็น ด้วยการสำรวจข้อมูลและทศนคติ โดยใช้แบบสอบถามกับกลุ่มเป้าหมายที่เป็นประชาชนในบริเวณพื้นที่ใกล้เคียงบริษัท หรือตามที่กำหนดไว้ในมาตรการรายงานการวิเคราะห์ผลกระทบสิ่งแวดล้อม ปีละ 1 ครั้ง ทั้งนี้การลงพื้นที่สำรวจความคิดเห็นจากแบบสอบถามได้ดำเนินการระหว่างวันที่ 1-7 พฤศจิกายนพ.ศ. 2565

#### 7.1 วิธีการติดตามตรวจสอบ

##### 7.1.1 ขอบเขตการดำเนินงานและพื้นที่ศึกษา

การสำรวจความคิดเห็น ตามมาตรการป้องกันและแก้ไขผลกระทบสิ่งแวดล้อมฯ ของโครงการ จะดำเนินการสำรวจความคิดเห็นของกลุ่มเป้าหมาย ที่ระบุไว้ตามมาตรการฯ ของโครงการผลิตสารตั้งต้นผลิตภัณฑ์ทำความสะอาด (ส่วนขยาย ครั้งที่ 2) โดยทำการศึกษาชุมชน หน่วยงานราชการที่เกี่ยวข้อง และผู้นำชุมชนที่อยู่ใกล้เคียงโครงการฯ จำนวน 15 ชุมชน ประกอบด้วย ชุมชนบ้านอ่าวอุดม ชุมชนตลาดอ่าวอุดม ชุมชนบ้านทุ่ง ชุมชนบ้านแหลมฉับ ชุมชนบ้านเขาน้ำขับ ชุมชนบ้านชากยายจีน ชุมชนวัดมโนรม ชุมชนชากกระปอก ชุมชนบ้านห้วยเล็ก ชุมชนหัวคันทอด ชุมชนบ้านนาเก่า ชุมชนบ้านนาใหม่ ชุมชนหมู่บ้านแหลมทอง ชุมชนผาแดง และชุมชนทุ่งกรด เนื่องจากเป็นชุมชนที่บริษัทได้มีกิจกรรมการมีส่วนร่วมของประชาชนมาโดยตลอด

##### 7.1.2 การกำหนดกลุ่มเป้าหมาย

การสำรวจความคิดเห็นของประชาชน ในมาตรการติดตามตรวจสอบผลกระทบสิ่งแวดล้อมกำหนดให้มีการสำรวจความคิดเห็นและข้อเสนอแนะของประชาชนที่เกี่ยวข้องโดยรอบพื้นที่โรงงาน ซึ่งมีรายละเอียดของการกำหนดกลุ่มเป้าหมายดังนี้

- การสอบถามทศนคติของตัวแทนหน่วยงานราชการที่เกี่ยวข้องโดยรอบพื้นที่โรงงาน จำนวน 13 แห่ง ประกอบด้วย สำนักงานอุตสาหกรรมจังหวัดชลบุรี สำนักงานพลังงานจังหวัดชลบุรี การประปาส่วนภูมิภาคเขต 1 สำนักงานสาธารณสุขจังหวัดชลบุรี สำนักงานทรัพยากรธรรมชาติและสิ่งแวดล้อมจังหวัดชลบุรี สำนักงานสิ่งแวดล้อมภาคที่ 13 (ชลบุรี) เทศบาลนครแหลมฉบัง มหาวิทยาลัยเกษตรศาสตร์ วิทยาเขตศรีราชา โรงเรียนวัดแหลมฉบัง โรงเรียนวัดมโนรม โรงเรียนวัดใหม่เนินพยอม โรงเรียนบ้านชากยายจีน และโรงพยาบาลแหลมฉบัง (โรงพยาบาลอ่าวอุดมเดิม)

- **สถานประกอบการข้างเคียง** จำนวน 5 แห่ง ประกอบด้วย บริษัท ไทยพาราไซส์ จำกัด บริษัท ท็อป เอสพี จำกัด บริษัท ชลบุรีเทอมินัล จำกัด บริษัท เอสโซ่ (ประเทศไทย) จำกัด (มหาชน) และบริษัท กูเวต ปิโตรเลียม เออีเอช (ประเทศไทย) จำกัด
- **กลุ่มประมง/เพาะเลี้ยงสัตว์น้ำ** จำนวน 3 กลุ่ม ประกอบด้วยกลุ่มประมงพื้นบ้านอ่าวอุดม กลุ่มประมงต้นแบบบ้านอ่าวอุดม และกลุ่มเกษตรกรทำประมงทุ่งสุขลา
- **การสอบถามทัศนคติของผู้นำชุมชน** ได้ดำเนินการ 15 ชุมชน ได้แก่ ชุมชนบ้านอ่าวอุดม ชุมชนตลาดอ่าวอุดม ชุมชนบ้านทุ่ง ชุมชนบ้านแหลมฉบัง ชุมชนบ้านเขาน้ำซับ ชุมชนบ้านชากยายจีน ชุมชนวัดมโนรม ชุมชนชากกระปอก ชุมชนบ้านห้วยเล็ก ชุมชนหัวคันทอด ชุมชน บ้านนาเก่า ชุมชนบ้านนาใหม่ ชุมชน หมู่บ้านแหลมทอง ชุมชนทุ่งกรด และชุมชนผาแดง
- **การสอบถามและสำรวจความคิดเห็นด้วยแบบสอบถามสำหรับประชาชน** พิจารณาจากสัดส่วนความสำคัญของผู้ได้รับผลกระทบ โดยกลุ่มผู้ได้รับผลกระทบหลักตามที่ได้กำหนดไว้ในรายงานการวิเคราะห์ผลกระทบสิ่งแวดล้อม จำนวน 15 ชุมชน ได้แก่ ชุมชนบ้านอ่าวอุดม ชุมชนตลาดอ่าวอุดม ชุมชนบ้านทุ่ง ชุมชนบ้านแหลมฉบัง ชุมชนบ้านเขาน้ำซับ ชุมชนบ้านชากยายจีน ชุมชนวัดมโนรม ชุมชนชากกระปอก ชุมชนบ้านห้วยเล็ก ชุมชนหัวคันทอด ชุมชนบ้านนาเก่า ชุมชนบ้านนาใหม่ ชุมชนหมู่บ้านแหลมทอง ชุมชนทุ่งกรด และชุมชนผาแดง เพื่อให้ได้ตัวแทนของประชากรที่ดี การเก็บข้อมูลภาคสนามนั้น ทางที่ปรึกษาได้ใช้สูตรของ Taro Yamane เพื่อคำนวณขนาดของกลุ่มตัวอย่าง ซึ่งมีสูตรดังนี้

$$n = \frac{N}{1 + N(e)^2}$$

เมื่อ  $n$  = ขนาดของกลุ่มตัวอย่าง  
 $N$  = ขนาดของประชากร  
 $e$  = ความคลาดเคลื่อนที่ยอมรับได้ในระดับ 0.05

จากขนาดของประชากรครั้งนี้ มีจำนวน 18,551ครัวเรือน เมื่อแทนค่าในสูตรจะได้ขนาดของกลุ่มตัวอย่าง จากสูตรดังกล่าว คือ

$$n = \frac{18,551}{1 + 18,551(0.05)^2}$$

$$n = 391.56 \approx 391 \text{ ราย}$$

ดังนั้นเมื่อคำนวณตามสัดส่วนขนาดของกลุ่มตัวอย่างครัวเรือนรายหมู่บ้าน/ชุมชนขนาดของกลุ่มตัวอย่างที่ใช้ในสำรวจความคิดเห็นในครั้งนี้ ต้องไม่น้อยกว่า 391 ราย จึงจะถือว่ามีความเหมาะสมที่จะใช้เป็นตัวแทนที่ดีของประชากรได้ ดังนั้น เพื่อให้มั่นใจในผลการสำรวจที่จะมากเกินพอ บริษัทที่ปรึกษาจึงดำเนินการสำรวจความคิดเห็นและข้อเสนอแนะของประชาชนที่เกี่ยวข้องโดยรอบพื้นที่โครงการจำนวน 436 ราย สรุปได้ดังตารางที่ 7-1 และรูปที่ 7-1



**ตารางที่ 7-1 ขนาดตัวอย่างของการสำรวจข้อมูลและความคิดเห็นด้วยแบบสอบถาม ปี พ.ศ. 2565**  
**โครงการผลิตสารตั้งต้นผลิตภัณฑ์ทำความสะอาด (ส่วนขยาย ครั้งที่ 2)**  
**บริษัท ลาบิกซ์ จำกัด**

ชุมชน	จำนวนครัวเรือน*	จำนวนครัวเรือนที่สำรวจจริง		
		ผู้ได้รับผลกระทบหลัก	ผู้ได้รับผลกระทบรอง	รวม
ชุมชนบ้านอ่าวอุดม	550	31	-	31
ชุมชนบ้านทุ่ง	227	13	-	13
ชุมชนตลาดอ่าวอุดม	789	45	-	45
ชุมชนบ้านแหลมฉิม	256	15	-	15
ชุมชนวัดมโนรม	1351	77	-	77
ชุมชนบ้านชากยายจีน	884	50	-	50
ชุมชนบ้านนาเก่า	168	9	-	9
ชุมชนบ้านเขาหน้าชัย	2328	-	26	26
ชุมชนบ้านห้วยเล็ก	4911	-	55	55
ชุมชนบ้านแหลมทอง	2168	-	24	24
ชุมชนหัวคันทด	420	-	4	4
ชุมชนบ้านชากกระปอก	1500	-	17	17
ชุมชนบ้านนาใหม่	949	-	11	11
ชุมชนผาแดง	550	-	6	6
ชุมชนทุ่งกรด	1500	-	17	17
หน่วยงานราชการ	-	-	-	13
สถานประกอบการ	-	-	-	5
ประมง/เพาะเลี้ยงสัตว์น้ำ	-	-	-	3
ผู้นำชุมชน	-	-	-	15
<b>รวม</b>	<b>18,551</b>	<b>240</b>	<b>160</b>	<b>436</b>

หมายเหตุ \* ข้อมูลจำนวนครัวเรือน จากเทศบาลนครแหลมฉบัง ณ เดือนกันยายน พ.ศ. 2565

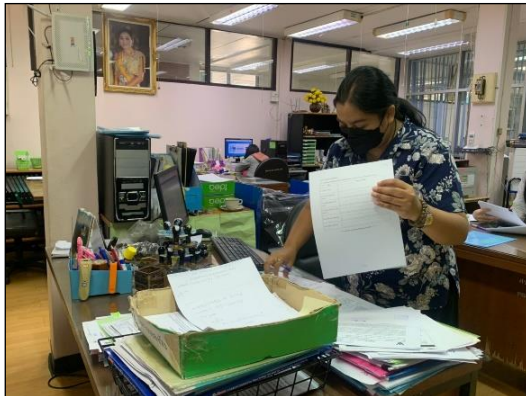
\* ข้อมูลจำนวนครัวเรือน จากเทศบาลนครเจ้าพระยาสุรศักดิ์ ณ เดือนกันยายน พ.ศ. 2565

### 7.1.3 วิธีการเก็บข้อมูล

บริษัทที่ปรึกษาได้ดำเนินการสอบถามทัศนคติของตัวแทนหน่วยงานราชการที่เกี่ยวข้อง และสถานประกอบการข้างเคียงโดยรอบพื้นที่โรงงาน และการสอบถามทัศนคติของผู้นำชุมชน โดยการติดต่อประสานงานก่อนล่วงหน้า (จดหมาย/โทรศัพท์ประสานงาน) และนัดวันเข้าดำเนินการ ส่วนการสอบถามและสำรวจความคิดเห็นของประชาชนที่อาศัยอยู่โดยรอบพื้นที่โครงการทั้ง 15 ชุมชน ได้แจ้งให้ผู้นำชุมชนทราบก่อนวันสำรวจภาคสนาม ทั้งนี้ เจ้าหน้าที่ผู้สัมภาษณ์ที่ผ่านกระบวนการฝึกอบรม เพื่อให้เกิดความรู้ความเข้าใจเกี่ยวกับรายละเอียดโครงการ และมีเอกสารแนะนำ และอธิบายโครงการประกอบการสอบถาม นอกจากนี้ ในการเก็บข้อมูลประชาชนนั้นจะเลือกตัวอย่างโดยใช้วิธีการสุ่มตัวอย่างแบบง่าย (Simple Random Sampling) และการเลือกตัวอย่างแบบไม่แทนที่ (Sampling without Replacement) หมายถึง ตัวอย่างที่ถูกเลือกไปแล้วจะไม่มีโอกาสถูกเลือกซ้ำอีก

#### 7.1.4 การเก็บข้อมูลภาคสนาม

บริษัทที่ปรึกษาได้ดำเนินการสอบถามทัศนคติของตัวแทนหน่วยงานราชการที่เกี่ยวข้องโดยรอบพื้นที่โรงงาน และการสอบถามทัศนคติของผู้นำชุมชน รวมถึงการสอบถามและสำรวจความคิดเห็นของประชาชนที่อาศัยอยู่โดยรอบพื้นที่โครงการทั้ง 15 ชุมชน ได้ดำเนินการสำรวจภาคสนามระหว่าง วันที่ 1-7 พฤศจิกายนพ.ศ. 2565 ดังแสดงในรูปที่ 7-2 ถึงรูปที่ 7-4



รูปที่ 7-2 ประมวลภาพการสำรวจความคิดเห็นหน่วยงานราชการ  
ตามแผนการติดตามสภาพเศรษฐกิจ-สังคม ระหว่างวันที่ 1-7 พฤศจิกายน พ.ศ. 2565





รูปที่ 7-3 ประมวลภาพการสำรวจความคิดเห็นผู้นำชุมชน  
ตามแผนการติดตามสภาพเศรษฐกิจ-สังคม ระหว่างวันที่ 1-7 พฤศจิกายนพ.ศ. 2565



รูปที่ 7-4 ประมวลภาพการสำรวจความคิดเห็นของประชาชน  
ตามแผนการติดตามสภาพเศรษฐกิจ-สังคม ระหว่างวันที่ 1-7 พฤศจิกายนพ.ศ. 2565

### 7.1.5 รายละเอียดแบบสอบถาม

แบบสอบถามที่ใช้สำรวจในพื้นที่ดังกล่าว มีการกำหนดกรอบของเนื้อหาและความเหมาะสมต่อกลุ่มตัวอย่าง ซึ่งครอบคลุมตามประเด็นสำคัญ ดังนี้

- ส่วนที่ 1 ข้อมูลทั่วไปของผู้ตอบแบบสอบถาม
- ส่วนที่ 2 การรับทราบข้อมูลข่าวสารจากบริษัท
- ส่วนที่ 3 ทศนคติและความคิดเห็นเกี่ยวกับการดำเนินการของบริษัท
- ส่วนที่ 4 ทศนคติและความคิดเห็นเกี่ยวกับการดำเนินการกิจกรรมมวลชนสัมพันธ์
- ส่วนที่ 5 ข้อเสนอแนะและข้อคิดเห็น

### 7.1.6 การวิเคราะห์และประมวลผลข้อมูล

ข้อมูลที่ได้จากการสัมภาษณ์โดยใช้แบบสอบถาม บริษัทที่ปรึกษาได้นำมาวิเคราะห์โดยนำเสนอในรูปแบบตารางแสดงความถี่ ร้อยละ และค่าเฉลี่ย ของภาพรวมตามแบบสอบถาม ผลการวิเคราะห์และประมวลผล

## 7.2 ผลการสำรวจความคิดเห็นด้านสภาพเศรษฐกิจ-สังคม

### 7.2.1 ผลสำรวจความคิดเห็นของหน่วยงานราชการ สถานประกอบการข้างเคียง และกลุ่มประมง

ประกอบด้วย สำนักงานอุตสาหกรรมจังหวัดชลบุรี สำนักงานพลังงานจังหวัดชลบุรี การประปาส่วนภูมิภาคเขต 1 สำนักงานสาธารณสุขจังหวัดชลบุรี สำนักงานทรัพยากรธรรมชาติและสิ่งแวดล้อมจังหวัดชลบุรี และสำนักงานสิ่งแวดล้อมภาคที่ 13 (ชลบุรี) เทศบาลนครแหลมฉบัง มหาวิทยาลัยเกษตรศาสตร์ วิทยาเขตศรีราชา โรงเรียนวัดแหลมฉบัง โรงเรียนวัดมโนรม โรงเรียนวัดใหม่เนินพยอม โรงเรียนบ้านชากยายจีน และโรงพยาบาลแหลมฉบัง (โรงพยาบาลอ่าวอุดมเดิม) ทั้งหมดจำนวน 13 แห่ง สถานประกอบการข้างเคียง จำนวน 5 แห่ง ประกอบด้วย บริษัท ไทยพาราไซส์ จำกัด บริษัท ท็อป เอสพีพี จำกัด บริษัท ชลบุรีเทอมินัล จำกัด บริษัท เอสโซ่ (ประเทศไทย) จำกัด (มหาชน) และบริษัท คูเวต บิโตรเลียม เออีเอช (ประเทศไทย) จำกัด และกลุ่มประมง จำนวน 3 ตัวอย่าง รวมทั้งหมด 21 ตัวอย่าง โดยมีหัวข้อในการศึกษา ประกอบด้วย

#### 7.2.1.1 ข้อมูลสภาพแวดล้อมปัจจุบันของชุมชน

1) ความพึงพอใจต่อสภาพทั่วไปในชุมชน (สภาพแวดล้อม สาธารณูปโภค และคุณภาพชีวิต) จากการสัมภาษณ์ผู้แทนหน่วยงานราชการที่เกี่ยวข้อง และสถานประกอบการข้างเคียง พบว่า สภาพแวดล้อมของชุมชนมีความพึงพอใจพอสมควร เนื่องจากปัจจุบันมีสภาพแวดล้อมเปลี่ยนแปลงไปจากเดิม โดยเห็นว่าอุตสาหกรรมขยายทำให้ระบบสาธารณูปโภคของรัฐรองรับไม่ทัน จึงต้องมีการปรับปรุงสาธารณูปโภคอย่างต่อเนื่อง แต่ปัจจุบันหน่วยงานรัฐ และชุมชนมีการสนับสนุนกันเป็นอย่างดี อย่างไรก็ตาม ปัจจุบันเริ่มมีการก่อสร้างเพิ่มมากขึ้น บริเวณรอบชุมชนจำเป็นต้องดูแลในเรื่องของ ฝุ่น เสียงและการจราจร เป็นต้น

## 2) สภาพปัญหาต่างๆ ที่สำคัญของชุมชนในปัจจุบัน

- **ด้านคุณภาพสิ่งแวดล้อม** จากการสัมภาษณ์ พบว่า ภายในชุมชนยังมีปัญหาด้านคุณภาพสิ่งแวดล้อม ได้แก่ ปัญหาฝุ่นละออง เขม่าควัน รวมถึงปัญหาเรื่องกลิ่นเหม็นบางช่วงเวลา ปัจจุบันมีประชากรเพิ่มมากขึ้น ส่งผลให้ปริมาณขยะที่เพิ่มมากขึ้น ตามไปด้วย รวมถึงพบปัญหาเสียงดังรบกวนจากการจราจร เป็นต้น
- **ด้านระบบสาธารณสุข** จากการสัมภาษณ์ พบว่า ปัญหาด้านระบบสาธารณสุขภายในชุมชน ได้แก่ ปัญหาถนนชำรุด ปริมาณรถมีจำนวนมาก ส่งผลให้การจราจรติดขัดในช่วงเวลาเร่งด่วน และทำให้เกิดอุบัติเหตุจากการจราจร เป็นต้น
- **ด้านคุณภาพชีวิต** จากการสัมภาษณ์ พบว่า คุณภาพชีวิตของคนในชุมชนมีความเป็นอยู่ค่อนข้างเหมือนเดิม เนื่องจากปัจจุบันยังคงมีการระบาดของโรคติดเชื้อไวรัสโคโรนา 2019 (COVID 19) ซึ่งส่งผลกระทบต่อสภาพเศรษฐกิจหรือคุณภาพชีวิต สุขภาพ ตามไปด้วย รวมถึงปัจจุบันมีการเปลี่ยนแปลงเป็นชุมชนเมืองมากขึ้นเนื่องจากคนย้ายเข้ามาอยู่มากขึ้น สภาพชุมชนเริ่มแออัดเนื่องจากมีประชากรแฝงเข้ามาอาศัยในพื้นที่มากขึ้น เป็นต้น

### 7.2.1.2 การรับทราบข้อมูลข่าวสารจากบริษัท

จากการสำรวจการรับทราบข้อมูลเกี่ยวกับการดำเนินงานของบริษัทฯ ลาบิกซ์ จำกัด ในประเด็นต่างๆ ดังนี้

**การรับทราบกิจกรรมและลักษณะของการดำเนินงานของบริษัทฯ** พบว่า ผู้ตอบแบบสอบถามทั้งหมดรับทราบข้อมูลดังกล่าว โดยทราบจากหน่วยงานราชการ รองลงมาคือ ทราบจากเจ้าหน้าที่ของบริษัทฯ และทราบจากผู้นำชุมชนด้วยตนเอง ตามลำดับ

**การรับทราบระบบการป้องกันมลพิษและมาตรการต่าง ๆ เพื่อลดมลพิษของบริษัทฯ** พบว่า ผู้ตอบแบบสอบถามทั้งหมดรับทราบข้อมูลดังกล่าว โดยทราบจากหน่วยงานราชการ รองลงมาคือ ทราบจากเจ้าหน้าที่ของบริษัทฯ และทราบเนื่องจากเป็นทางผ่านอยู่ใกล้บ้าน ตามลำดับ

เมื่อสอบถามถึงความเพียงพอถึงข้อมูลที่มีการชี้แจงนั้น พบว่า ผู้ตอบแบบสอบถามส่วนใหญ่เห็นว่าการทราบข้อมูลเพิ่มเติม โดยต้องการทราบข้อมูลเพิ่มเติมในส่วนของการรวมของกลุ่มไทยออยล์ โดยการประชาสัมพันธ์ลงพื้นที่และจัดประชุมอย่างต่อเนื่อง และเมื่อถามความเหมาะสมของรูปแบบหรือวิธีการประชาสัมพันธ์ หรือชี้แจงข่าวสารต่อหน่วยงานราชการและสถานประกอบการข้างเคียง พบว่า ผู้ตอบแบบสอบถามส่วนใหญ่ต้องการให้แจ้งข้อมูลข่าวสารผ่านจดหมายหรือเอกสารต่อหน่วยงานโดยตรง



### 7.2.1.3 ทศนคติและความคิดเห็นเกี่ยวกับบริษัท

จากการศึกษาทัศนคติและความคิดเห็นด้านผลกระทบจากการดำเนินการของบริษัท ลาบิกซ์ จำกัด ต่อสภาพสิ่งแวดล้อมและคุณภาพชีวิตของคนชุมชนพบว่า

การรับทราบ/ได้รับแจ้งเกี่ยวกับปัญหาต่าง ๆ ของบริษัทฯ จากชุมชน ในปี พ.ศ. 2565 ที่ผ่านมา ผู้ตอบแบบสอบถามทั้งหมดไม่ได้รับการแจ้งปัญหาต่างๆ ของบริษัทฯ จากชุมชนเมื่อถามถึงความกังวลต่อมาตรฐานการดำเนินการด้านความปลอดภัยในชีวิตและทรัพย์สินของบริษัทฯ พบว่า ผู้ตอบแบบสอบถามทั้งหมด ไม่มีความกังวล ร้อยละ 100.0 โดยให้เหตุผลว่า บริษัทฯ มีทั้งมาตรการป้องกันและแก้ไขปัญหาด้านสิ่งแวดล้อมอย่างรัดกุม และบริษัทฯ มีการชี้แจงและประชาสัมพันธ์ข้อมูลข่าวสาร รวมถึงการติดตามตรวจสอบมาตรการด้านสิ่งแวดล้อมอย่างชัดเจนอยู่แล้ว

### 7.2.1.4 ทศนคติและความคิดเห็นเกี่ยวกับการดำเนินการกิจกรรมมวลชนสัมพันธ์

จากการสำรวจการรับทราบหรือเข้าร่วมกิจกรรมมวลชนสัมพันธ์ที่ทางบริษัทฯ ได้จัดขึ้นในปี พ.ศ. 2565 หน่วยงานราชการ และสถานประกอบการข้างเคียง ส่วนใหญ่ทราบ และเคยเข้าร่วมต่อกิจกรรมต่างๆ เป็นบางครั้ง แสดงระดับความพึงพอใจ ตามกิจกรรมในด้านต่างๆ ดังแสดงในรูปที่ 7-5 โดยมีรายละเอียดดังนี้

1) กิจกรรมสร้างเสริมสุขภาวะชุมชน/เวชศาสตร์ชุมชน/กิจกรรมส่งเสริมสุขภาพ พบว่า ผู้ตอบแบบสอบถามส่วนใหญ่มีความพึงพอใจต่อกิจกรรม ในระดับดีมาก ร้อยละ 57.1 รองมาในระดับดี ร้อยละ 38.1 และระดับปานกลาง ร้อยละ 4.8

2) กิจกรรมเกี่ยวกับการอนุรักษ์สิ่งแวดล้อม เช่น ปลูกป่า ปล่อยพันธุ์สัตว์น้ำ อนุรักษ์ทำความสะอาดชายหาด เป็นต้น พบว่า ผู้ตอบแบบสอบถามส่วนใหญ่มีความพึงพอใจต่อกิจกรรม ในระดับดี ร้อยละ 52.4 รองลงมาในระดับดีมาก ร้อยละ 42.9 และระดับปานกลาง ร้อยละ 4.7

3) กิจกรรมเกี่ยวกับการส่งเสริมการศึกษา เช่น การมอบทุนการศึกษาประจำปี กิจกรรมวันเด็กภายในชุมชนและสถานศึกษาในพื้นที่ สนับสนุนกิจกรรมของสถานศึกษาบริเวณใกล้เคียง เป็นต้น พบว่า ผู้ตอบแบบสอบถามส่วนใหญ่มีความพึงพอใจต่อกิจกรรม ในระดับดี ร้อยละ 52.4 และในระดับดีมาก ร้อยละ 47.6

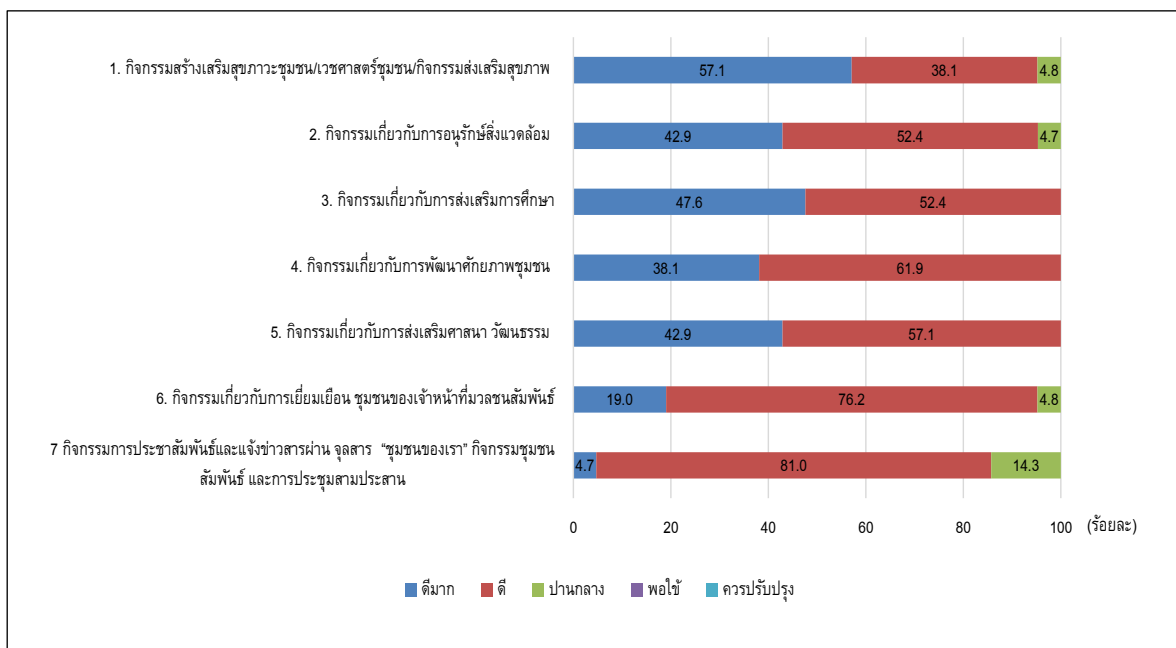
4) กิจกรรมเกี่ยวกับการพัฒนาศักยภาพชุมชน เช่น คณะกรรมการชุมชน-อสม.-เยาวชนศึกษาดูงานด้านสิ่งแวดล้อม ศาสนา วัฒนธรรม และเศรษฐกิจ เป็นต้น พบว่า ผู้ตอบแบบสอบถามส่วนใหญ่มีความพึงพอใจต่อกิจกรรม ในระดับดี ร้อยละ 61.9 และในระดับดีมาก ร้อยละ 38.1

5) กิจกรรมเกี่ยวกับการส่งเสริมศาสนา วัฒนธรรม เช่น กิจกรรมทำบุญเนื่องในวันปีใหม่ ประเพณีสงกรานต์ เข้าพรรษา ออกพรรษา ทอดกฐินสามัคคีประจำปี สวดมนต์ทำวัตรเย็นทุกวันพระ เป็นต้น พบว่า ผู้ตอบแบบสอบถามส่วนใหญ่มีความพึงพอใจต่อกิจกรรม ในระดับดี ร้อยละ 57.1 และในระดับดีมาก ร้อยละ 42.9

6) กิจกรรมเกี่ยวกับการเยี่ยมเยียน พบปะ ชุมชนของเจ้าหน้าที่มวลชนสัมพันธ์ พบว่า ผู้ตอบแบบสอบถามส่วนใหญ่มีความพึงพอใจต่อกิจกรรม ในระดับดี ร้อยละ 76.2 รองลงมาในระดับดีมาก ร้อยละ 19.0 และระดับปานกลาง ร้อยละ 4.8

7) กิจกรรมเกี่ยวกับการประชาสัมพันธ์และแจ้งข่าวสารผ่าน จุลสาร “ชุมชนของเรา” กิจกรรมชุมชนสัมพันธ์ และการประชุมสามประสาน พบว่า ผู้ตอบแบบสอบถามส่วนใหญ่มีความพึงพอใจต่อกิจกรรม ในระดับดี ร้อยละ 81.0 รองลงมาในระดับปานกลาง ร้อยละ 14.3 และระดับดีมาก ร้อยละ 4.7

กิจกรรมส่งเสริมการมีส่วนร่วมฯ ทั้งหมดที่บริษัทฯ ได้จัดขึ้นในปี พ.ศ. 2565 นั้น ผู้ตอบแบบสอบถามมีประทับใจกับกิจกรรมทุกกิจกรรม เนื่องจากเป็นกิจกรรมที่ดี มีประโยชน์ต่อชุมชน และควรจัดต่อเนื่องต่อไป ซึ่งกิจกรรมที่ผู้ตอบแบบสอบถามเห็นว่ามีประโยชน์ที่สุด ได้แก่ กิจกรรมเกี่ยวกับการส่งเสริมการศึกษา เช่น การมอบทุนการศึกษาประจำปีแก่เด็กนักเรียน รองลงมากิจกรรมสร้างเสริมสุขภาวะชุมชน/เวชศาสตร์ชุมชน/กิจกรรมส่งเสริมสุขภาพ และกิจกรรมเกี่ยวกับการอนุรักษ์สิ่งแวดล้อม เช่น ปลูกป่า ปล่อยพันธุ์สัตว์น้ำ รณรงค์ทำความสะอาดชายหาด ตามลำดับ ความพึงพอใจของกิจกรรมส่งเสริมการมีส่วนร่วมที่บริษัทฯ จัดขึ้น พบว่า ผู้ตอบแบบสอบถามส่วนใหญ่คิดว่ากิจกรรมส่งเสริมต่างๆ เพียงพอ



รูปที่ 7-5 ร้อยละของระดับความพึงพอใจจากการรับทราบและการเข้าร่วมกิจกรรมการมีส่วนร่วมที่ได้จัดขึ้นของบริษัท ลาบิกซ์ จำกัด ที่ได้จัดขึ้นในปี พ.ศ. 2565 ของกลุ่มหน่วยงานราชการ และสถานประกอบการข้างเคียง

#### 7.2.1.5 ข้อเสนอแนะและข้อคิดเห็นต่อการดำเนินบริษัทฯ

ผู้ตอบแบบสอบถามมีความคิดเห็นว่า ปัจจุบันชุมชนได้รับการสนับสนุนจากทางของบริษัท ลาบิกซ์ จำกัด ครอบคลุมในหลายด้าน และเห็นว่าควรดำเนินการอย่างต่อเนื่อง ทั้งในด้านการประชาสัมพันธ์กิจกรรม และดำเนินการสนับสนุนชุมชน การร่วมทำกิจกรรมและสนับสนุนงบประมาณร่วมกับชุมชนเพื่อสร้างชุมชนเข้มแข็ง เป็นต้น

## 7.2.2 ผลสำรวจความคิดเห็นของผู้นำชุมชน

### 7.2.2.1 ข้อมูลทั่วไปของผู้ตอบแบบสอบถาม

ผู้ตอบแบบสอบถามมีตำแหน่งประธานชุมชน รองประธานชุมชน และกรรมการชุมชน ส่วนใหญ่มีระยะเวลาในการดำรงตำแหน่งเฉลี่ยประมาณ 6-10 ปี

#### 7.2.2.2 ข้อมูลสภาพแวดล้อมปัจจุบันของชุมชน

##### ก. ความพึงพอใจต่อสภาพทั่วไปในชุมชน (สภาพแวดล้อม สาธารณูปโภค และคุณภาพชีวิต)

จากการสัมภาษณ์ พบว่า ผู้ตอบแบบสอบถามมีความพึงพอใจต่อสภาพทั่วไปในชุมชนพอสมควร ประชาชนมีความคุ้นชินกับพื้นที่ที่อยู่อาศัย ปัจจุบันชุมชนมีความเป็นสังคมเมืองมากขึ้น ประชากรเข้ามาอยู่มากขึ้น และมีการประกอบอาชีพเพิ่มขึ้นจากเดิม มีระบบสาธารณูปโภคหรือระบบบริการที่ดี แต่ยังไม่สมบูรณ์ครบทุกด้าน ภาครัฐและชุมชนมีการช่วยเหลือและสนับสนุน ปัจจุบันมีงานรองรับคนในพื้นที่ และเริ่มมีการก่อสร้างมากขึ้น ดังนั้น ควรดูแลในเรื่องของ ฝุ่น เสียงและการจราจรเพิ่มมากขึ้น เป็นต้น

##### ข. สภาพปัญหาต่าง ๆ ที่สำคัญของชุมชนในปัจจุบัน

1) **ด้านคุณภาพสิ่งแวดล้อม** จากการสัมภาษณ์ พบว่า สภาพโดยรวมยังมีคุณภาพสิ่งแวดล้อมดี โดยมีปัญหาด้านคุณภาพสิ่งแวดล้อม ได้แก่ ปัญหาสภาพอากาศ ฝุ่นละอองฟุ้งกระจายจากการจราจรภายในชุมชน เพิ่มเติมในส่วนของปัญหาเสียงดังรบกวน จากการจราจร เป็นต้น

2) **ด้านระบบสาธารณูปโภค** จากการสัมภาษณ์ พบว่า ปัญหาด้านระบบสาธารณูปโภคภายในชุมชน ได้แก่ มีรถบรรทุกขนาดใหญ่วิ่งผ่านชุมชนมากขึ้น ส่งผลให้บางพื้นที่มีถนนชำรุด รวมถึงปัจจุบันปริมาณรถเพิ่มจำนวนมาก ส่งผลให้การจราจรติดขัดในช่วงเวลาเร่งด่วน ทำให้มีโอกาสเกิดอุบัติเหตุจากการจราจรบนท้องถนนเพิ่มขึ้น รวมถึง ปัจจุบันชุมชนมีการขยายตัวของประชากรเพิ่มมากขึ้น ทำให้น้ำประปาไม่เพียงพอต่อความต้องการของประชาชนบางพื้นที่ เป็นต้น

3) **ด้านคุณภาพชีวิต** จากการสัมภาษณ์ พบว่า คุณภาพชีวิตของคนในชุมชนมีความเป็นอยู่ค่อนข้างเหมือนเดิม เนื่องจากปัจจุบันยังคงมีการระบาดของโรคติดเชื้อไวรัสโคโรนา 2019 (COVID 19) ซึ่งส่งผลกระทบต่อสภาพเศรษฐกิจหรือคุณภาพชีวิต สุขภาพ ตามไปด้วย รวมถึงปัจจุบันมีการเปลี่ยนแปลงเป็นชุมชนเมืองมากขึ้น เนื่องจากคนย้ายเข้ามาอยู่มากขึ้น สภาพชุมชนเริ่มแออัด เนื่องจากมีประชากรแฝงเข้ามาอาศัยในพื้นที่ เป็นต้น

### 7.2.2.3 การรับทราบข้อมูลข่าวสารจากบริษัท

จากการสำรวจการรับทราบข้อมูลเกี่ยวกับการดำเนินงาน ของ บริษัท ลาบิกซ์ จำกัด ในประเด็นต่างๆ ดังนี้

**การรับทราบกิจกรรมและลักษณะของการดำเนินงานของบริษัท** พบว่า ผู้ตอบแบบสอบถามทั้งหมด  
รับทราบข้อมูลดังกล่าวจากเจ้าหน้าที่ของบริษัทฯ ทั้งหมด

**การรับทราบระบบการป้องกันมลพิษและมาตรการต่าง ๆ เพื่อลดมลพิษของบริษัท** พบว่า ผู้ตอบ  
แบบสอบถามทั้งหมดรับทราบข้อมูลดังกล่าวจากเจ้าหน้าที่ของบริษัทฯ ทั้งหมด

**ความต้องการทราบหรือข้อมูลที่เห็นว่าควรให้มีการชี้แจงแก่ชุมชนเพิ่มเติม** พบว่า  
ผู้ตอบแบบสอบถามส่วนใหญ่เห็นว่าไม่ต้องการทราบข้อมูลข่าวสารเพิ่มเติมเนื่องจากได้รับข้อมูลเพียงพอแล้ว  
และบางส่วนยังต้องการข้อมูลเพิ่มเติม ในเรื่องของการดำเนินงานภาพรวมของกลุ่มบริษัทไทยออยล์ ในส่วนของ  
การดูแลสนับสนุนชุมชน หรือการทำกิจกรรมร่วมกับชุมชน โดยรูปแบบหรือวิธีการที่เหมาะสมต่อการประชาสัมพันธ์  
หรือชี้แจงข่าวสารต่อชุมชนนั้น ผู้ตอบแบบสอบถามส่วนใหญ่เห็นว่า ต้องการให้ชี้แจงผ่านหลายๆช่องทาง  
 อาทิ แจ้างข้อมูลข่าวสารผ่านผู้นำชุมชน กรรมการชุมชน ทำจดหมาย/เอกสารแจ้งต่อชุมชนโดยตรง หรือมีการจัด  
ประชุมชี้แจงชุมชนตามช่วงเวลาที่เหมาะสม

### 7.2.2.4 ทศนคติและความคิดเห็นเกี่ยวกับบริษัท

จากการศึกษาทัศนคติและความคิดเห็นด้านผลกระทบจากการดำเนินการของบริษัท ลาบิกซ์ จำกัด  
ต่อสภาพสิ่งแวดล้อมและคุณภาพชีวิตของชุมชนพบว่า

**การรับทราบ/ได้รับแจ้งเกี่ยวกับปัญหาต่าง ๆ ของบริษัทฯ จากชุมชน** ในปี พ.ศ. 2565 ที่ผ่านมา  
ผู้ตอบแบบสอบถามทั้งหมดไม่เคยแจ้งปัญหาหรือข้อร้องเรียน ไปยังบริษัทฯ เมื่อถามถึงความกังวลต่อมาตรฐาน  
การดำเนินการด้านความปลอดภัยในชีวิตและทรัพย์สินของบริษัทฯ พบว่า ผู้ตอบแบบสอบถามทั้งหมด ไม่มีความกังวล  
โดยให้เหตุผลว่า บริษัทฯ มีทั้งมาตรการป้องกันและแก้ไขปัญหาด้านสิ่งแวดล้อมอย่างรัดกุม และบริษัทฯ มีการชี้แจง  
และประชาสัมพันธ์ข้อมูลข่าวสาร รวมถึงการติดตามตรวจสอบมาตรการด้านสิ่งแวดล้อมอย่างชัดเจน

#### 7.2.2.5 ทศนคติและความคิดเห็นเกี่ยวกับการดำเนินการกิจกรรมมวลชนสัมพันธ์

จากการสำรวจการรับทราบหรือเข้าร่วมกิจกรรมมวลชนสัมพันธ์ที่ทางบริษัทฯ ได้จัดขึ้นในปี พ.ศ. 2565 ผู้นำชุมชนทั้งหมดทราบ และเคยเข้าร่วมต่อกิจกรรมต่างๆ ร้อยละ 66.7 เคยเข้าร่วมกิจกรรมทุกครั้ง รองลงมาเคยเข้าร่วมกิจกรรมเป็นบางครั้ง ร้อยละ 26.7 มีเพียงร้อยละ 6.6 ระบุว่าไม่เคยเข้าร่วมกิจกรรม แสดงระดับความพึงพอใจต่อกิจกรรมในด้านต่างๆ ดังแสดงในรูปที่ 7-6 โดยมีรายละเอียดดังนี้

1) กิจกรรมสร้างเสริมสุขภาพชุมชน/เวชศาสตร์ชุมชน/กิจกรรมส่งเสริมสุขภาพ พบว่า ผู้ตอบแบบสอบถามส่วนใหญ่มีความพึงพอใจต่อกิจกรรม ในระดับดีมาก ร้อยละ 73.3 และอยู่ในระดับดี ร้อยละ 26.7

2) กิจกรรมเกี่ยวกับการอนุรักษ์สิ่งแวดล้อม เช่น ปลูกป่า ปล่อยพันธุ์สัตว์น้ำ อนุรักษ์ทำความสะอาดชายหาด เป็นต้น พบว่า ผู้ตอบแบบสอบถามส่วนใหญ่มีความพึงพอใจต่อกิจกรรมในระดับดี ร้อยละ 60.0 รองลงมาในระดับดีมาก ร้อยละ 33.3 และในระดับปานกลาง ร้อยละ 6.7

3) กิจกรรมเกี่ยวกับการส่งเสริมการศึกษา เช่น การมอบทุนการศึกษาประจำปี กิจกรรมวันเด็กภายในชุมชนและสถานศึกษาในพื้นที่ สนับสนุนกิจกรรมของสถานศึกษาบริเวณใกล้เคียง เป็นต้น พบว่า ผู้ตอบแบบสอบถามส่วนใหญ่มีความพึงพอใจต่อกิจกรรมในระดับดีมาก ร้อยละ 53.3 รองลงมาในระดับดี ร้อยละ 33.3 และในระดับปานกลาง ร้อยละ 13.4

4) กิจกรรมเกี่ยวกับการพัฒนาความสัมพันธ์ชุมชน เช่น คณะกรรมการชุมชน-อสม.-เยาวชนศึกษา ดูงานด้านสิ่งแวดล้อม ศาสนา วัฒนธรรม และเศรษฐกิจ เป็นต้น พบว่า ผู้ตอบแบบสอบถามส่วนใหญ่มีความพึงพอใจต่อกิจกรรมในระดับดีมาก ร้อยละ 71.4 รองลงมาในระดับดี ร้อยละ 20.0 และในระดับปานกลาง ร้อยละ 6.6

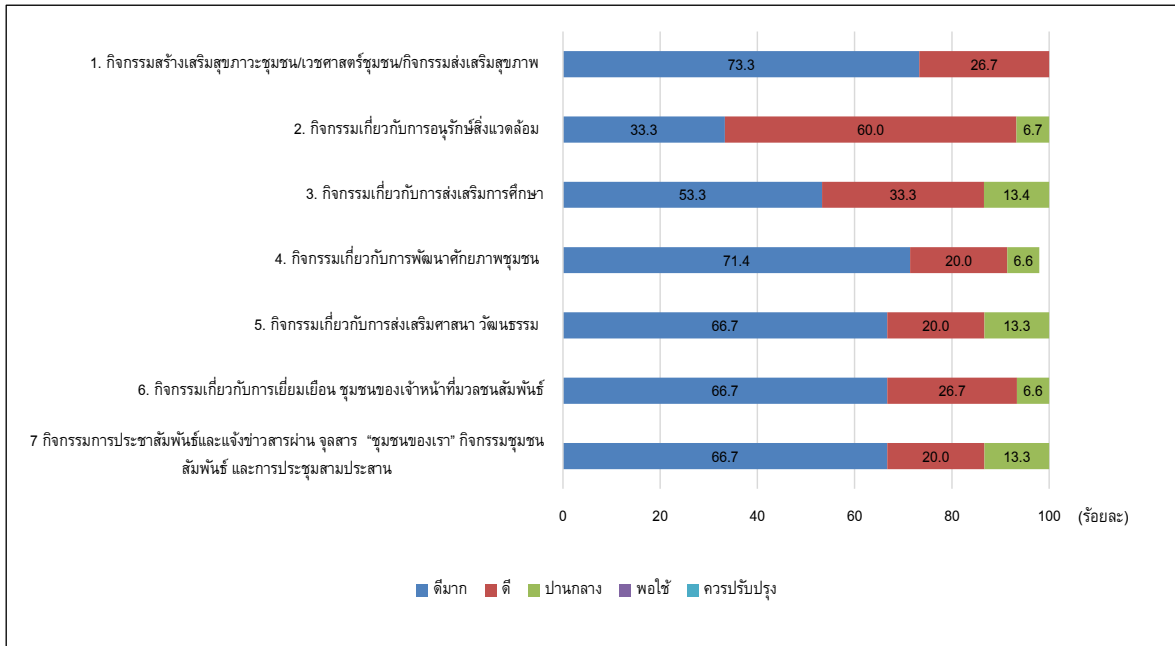
5) กิจกรรมเกี่ยวกับการส่งเสริมศาสนา วัฒนธรรม เช่น กิจกรรมทำบุญเนื่องในวันปีใหม่ ประเพณีสงกรานต์ เข้าพรรษา ออกพรรษา ทอดกฐินสามัคคีประจำปี สวดมนต์ทำวัตรเย็นทุกวันพระ เป็นต้น พบว่า ผู้ตอบแบบสอบถามมีความพึงพอใจต่อกิจกรรมในระดับดีมาก ร้อยละ 66.7 รองลงมาในระดับดี ร้อยละ 20.0 และในระดับปานกลาง ร้อยละ 13.3

6) กิจกรรมเกี่ยวกับการเยี่ยมเยียน พบปะ ชุมชนของเจ้าหน้าที่มวลชนสัมพันธ์ พบว่า ผู้ตอบแบบสอบถามมีความพึงพอใจต่อกิจกรรมในระดับดีมาก ร้อยละ 66.7 รองลงมาในระดับดี ร้อยละ 26.7 และในระดับปานกลาง ร้อยละ 6.6

7) กิจกรรมเกี่ยวกับการประชาสัมพันธ์และแจ้งข่าวสารผ่าน จุลสาร “ชุมชนของเรา” กิจกรรมชุมชนสัมพันธ์ และการประชุมสามประสาน พบว่า ผู้ตอบแบบสอบถามมีความพึงพอใจต่อกิจกรรมในระดับดีมาก ร้อยละ 66.7 รองลงมาในระดับดี ร้อยละ 20.0 และในระดับปานกลาง ร้อยละ 13.3

กิจกรรมส่งเสริมการมีส่วนร่วมฯ ทั้งหมดที่บริษัทฯ ได้จัดขึ้นในปี พ.ศ.2565 นั้น ผู้ตอบแบบสอบถามมีประทับใจกับกิจกรรมทุกกิจกรรม เนื่องจากเป็นกิจกรรมที่ดี มีประโยชน์ต่อชุมชน และควรจัดต่อเนื่องต่อไป ซึ่งกิจกรรมที่ผู้ตอบแบบสอบถามเห็นว่ามีความสำคัญที่สุด ได้แก่ กิจกรรมเกี่ยวกับการส่งเสริมศาสนา วัฒนธรรม รองลงมากิจกรรมส่งเสริมสุขภาพ และกิจกรรมเกี่ยวกับการพัฒนาศักยภาพชุมชน ความพึงพอใจของกิจกรรมส่งเสริมการมีส่วนร่วมที่บริษัทฯ จัดขึ้น พบว่า ผู้ตอบแบบสอบถามส่วนใหญ่คิดว่ากิจกรรมส่งเสริมต่างๆ เพียงพอ





รูปที่ 7-6 ร้อยละของระดับความพึงพอใจจากการรับทราบและการเข้าร่วมกิจกรรมการมีส่วนร่วมที่ได้จัดขึ้น  
ของบริษัท ลาบิกซ์ จำกัด ที่ได้จัดขึ้นในปี พ.ศ. 2565 ของผู้นำชุมชน

#### 7.2.2.6 ข้อเสนอแนะและข้อคิดเห็นต่อการดำเนินบริษัท

ผู้ตอบแบบสอบถามมีความคิดเห็นว่า ปัจจุบันชุมชนได้รับการสนับสนุนจากทางของบริษัท ลาบิกซ์ จำกัด ครบถ้วนในหลายๆ ด้านแล้ว และต้องการให้มีการสนับสนุนเพิ่มเติม ได้แก่ ความต่อเนื่องในการดำเนินกิจกรรม ประสานชุมชนสม่ำเสมอ ส่งเสริมกิจกรรมโครงการในชุมชน และดูแลควบคุมผู้รับเหมาให้ปฏิบัติตามกฎด้านความปลอดภัยและสิ่งแวดล้อม เป็นต้น

### 7.2.3 ผลสำรวจความคิดเห็นของประชาชน

#### 7.2.3.1 ข้อมูลทั่วไปของผู้ตอบแบบสอบถาม

ผู้ตอบแบบสอบถามมีสัดส่วนของเพศหญิงมากที่สุด ร้อยละ 61.5 ที่เหลือเป็นเพศชาย ร้อยละ 38.5 สำหรับช่วงอายุของผู้ตอบแบบสอบถามนั้น พบว่าส่วนใหญ่มีมากกว่า 60 ปี ร้อยละ 36.0 รองลงมา มีอายุระหว่าง 41-50 ปี ร้อยละ 24.5 และมีอายุระหว่าง 51-60 ปี ร้อยละ 21.5 ตามลำดับ

สถานภาพของผู้ให้สัมภาษณ์ พบว่า ผู้ตอบแบบสอบถามส่วนใหญ่ มีสถานภาพเป็นหัวหน้าครัวเรือน ร้อยละ 55.5 รองลงมา เป็นสมาชิกในครัวเรือน ร้อยละ 34.3 และเป็นผู้อยู่อาศัย ร้อยละ 9.8 ตามลำดับ

ระดับการศึกษาขั้นสูงสุด พบว่า ผู้ตอบแบบสอบถามส่วนใหญ่ จบการศึกษาระดับประถมศึกษา ร้อยละ 46.3 รองลงมา จบการศึกษาระดับมัธยมศึกษาตอนต้นหรือเทียบเท่า ร้อยละ 21.3 และระดับมัธยมศึกษาตอนปลายหรือ ปวช. ร้อยละ 14.8 ตามลำดับ

ภูมิลำเนาเดิมของผู้ตอบแบบสอบถาม พบว่า ผู้ตอบแบบสอบถามส่วนใหญ่ อยู่อาศัยในชุมชนตั้งแต่เกิด ร้อยละ 67.8 ที่เหลือ ร้อยละ 32.2 ย้ายมาจากจังหวัดอื่น โดยสาเหตุที่ย้ายมาอยู่อาศัย ผู้ตอบแบบสอบถามส่วนใหญ่ ย้ายมาเพื่อประกอบอาชีพในชุมชน ร้อยละ 82.9 ย้ายมาแต่งงานกับคนในพื้นที่ ร้อยละ 10.1 และย้ายตามครอบครัว ร้อยละ 7.0 ตามลำดับ

การประกอบอาชีพหลักของครอบครัว พบว่า ผู้ตอบแบบสอบถามส่วนใหญ่ ประกอบอาชีพค้าขาย ร้อยละ 36.3 รองลงมา ประกอบอาชีพพนักงานบริษัท ร้อยละ 31.3 และรับจ้างทั่วไป ร้อยละ 20.3 ตามลำดับ

ความพอเพียงแก่การครองชีพ พบว่า ผู้ตอบแบบสอบถามส่วนใหญ่ พอใช้และมีเหลือเก็บ ร้อยละ 70.5 รองลงมา พอใช้ไม่มีเหลือเก็บ ร้อยละ 26.3 และไม่พอใช้ และมีหนี้สิน ร้อยละ 1.8 ตามลำดับ

ความพึงพอใจต่อสภาพทั่วไปในชุมชน พบว่า ผู้ตอบแบบสอบถามส่วนใหญ่ มีความพอใจในชุมชนในระดับมาก ร้อยละ 72.8 รองลงมา มีความพอใจในระดับปานกลาง ร้อยละ 19.3 และมีความพอใจในระดับมากที่สุด ร้อยละ 7.5 ตามลำดับ

### 7.2.3.2 การรับทราบข้อมูลเกี่ยวกับการดำเนินงานของบริษัท

จากการสำรวจการรับทราบข้อมูลเกี่ยวกับการดำเนินงานของบริษัท ลาภิรักษ์ จำกัด ในประเด็นต่างๆ ดังนี้

**การรับทราบกิจกรรมและลักษณะของการดำเนินงานของบริษัท** พบว่า ผู้ตอบแบบสอบถามส่วนใหญ่รับทราบข้อมูลดังกล่าว ร้อยละ 97.8 โดยส่วนใหญ่รับทราบจากผู้นำชุมชน ร้อยละ 37.6 รองลงมา ทราบจากคนในครอบครัว/เพื่อนบ้าน ร้อยละ 26.1 และทราบเนื่องจากเป็นทางผ่าน/อยู่ใกล้บ้าน ร้อยละ 21.2 ตามลำดับ

**การรับทราบระบบการป้องกันมลพิษและมาตรการต่าง ๆ เพื่อลดมลพิษของบริษัท** พบว่า ผู้ตอบแบบสอบถามส่วนใหญ่ทราบข้อมูลดังกล่าว ร้อยละ 96.2 โดยส่วนใหญ่ทราบจากผู้นำชุมชน ร้อยละ 42.0 ทราบจากคนในครอบครัว/เพื่อนบ้าน ร้อยละ 24.8 และทราบเนื่องจากเป็นทางผ่าน/อยู่ใกล้บ้าน ร้อยละ 18.5 ตามลำดับ

**การรับทราบช่องทางการติดต่อกับบริษัท** พบว่า ผู้ตอบแบบสอบถามส่วนใหญ่ ทราบจากศูนย์เรื่องร้องเรียนของโครงการ ร้อยละ 43.7 รองลงมา ทราบจากส่วนกลาง ร้อยละ 26.6 และทราบผ่านเจ้าหน้าที่ชุมชนสัมพันธ์ ร้อยละ 21.8 ตามลำดับ

**รูปแบบหรือวิธีการที่เหมาะสมต่อการประชาสัมพันธ์ หรือชี้แจงข่าวสารต่อชุมชน** พบว่า ผู้ตอบแบบสอบถามส่วนใหญ่ต้องการให้แจ้งข้อมูลข่าวสารผ่านผู้นำชุมชน หรือกรรมการชุมชน รองลงมาแจ้งผ่านทางจุลสาร “ชุมชนของเรา และแจ้งผ่านจดหมายหรือเอกสารต่อชุมชนโดยตรง และตามลำดับ

**ข้อมูลที่ต้องการทราบหรือข้อมูลที่เห็นว่าควรให้มีการชี้แจงแก่ชุมชน** พบว่า ผู้ตอบแบบสอบถามส่วนใหญ่เห็นว่าข้อมูลที่ได้รับครบถ้วนและเพียงพอแล้ว

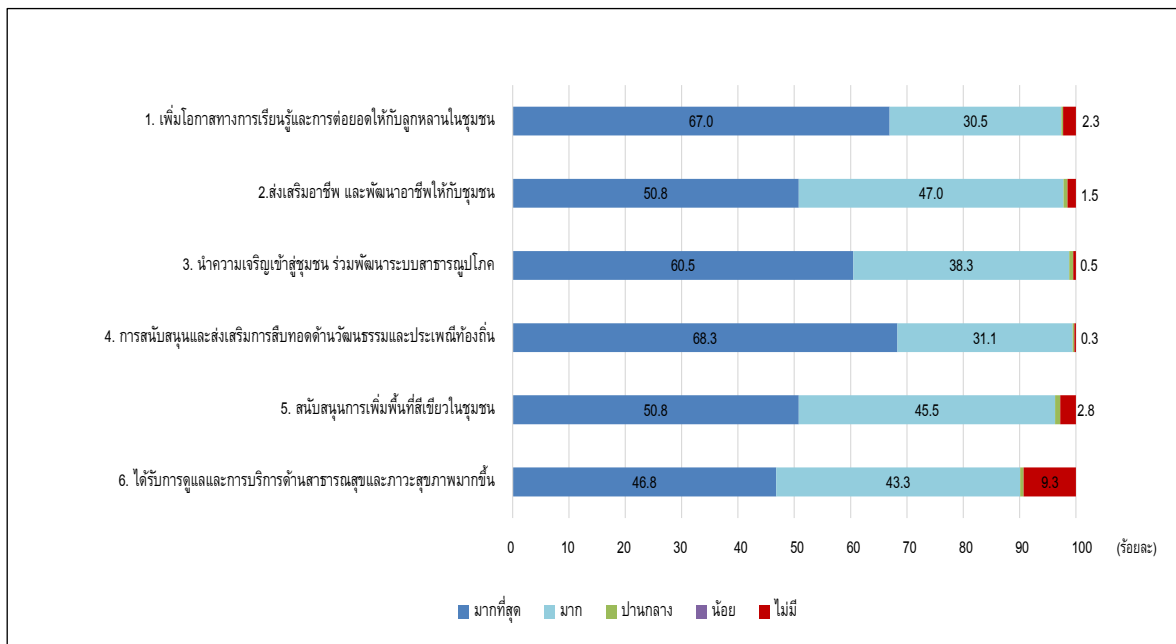
### 7.2.3.3 ทศนคติและความคิดเห็นเกี่ยวกับการดำเนินงานของบริษัท

จากการศึกษาทัศนคติและความคิดเห็นด้านผลกระทบจากการดำเนินงานของบริษัท ต่อคุณภาพชีวิตและชุมชนในด้านต่างๆ ทั้ง 12 ด้าน พบว่า ผู้ตอบแบบสอบถามส่วนใหญ่ ร้อยละ 99.7 มีความคิดเห็นว่า การดำเนินงานของบริษัท สนับสนุนและส่งเสริมการสืบทอดด้านวัฒนธรรมและประเพณีท้องถิ่น รองลงมา ร้อยละ 99.5 คือการนำความเจริญเข้าสู่ชุมชน ร่วมพัฒนาระบบสาธารณูปโภค ร้อยละ 98.5 คือการส่งเสริมอาชีพ และพัฒนาอาชีพให้กับชุมชน ร้อยละ 97.7 คือการเพิ่มโอกาสทางการเรียนรู้และการต่อยอดให้กับลูกหลานในชุมชน ร้อยละ 97.2 คือการสนับสนุนการเพิ่มพื้นที่สีเขียวในชุมชน และลำดับสุดท้ายร้อยละ 90.7 คือการได้รับการดูแลและการบริการด้านสาธารณสุขและภาวะสุขภาพมากขึ้น

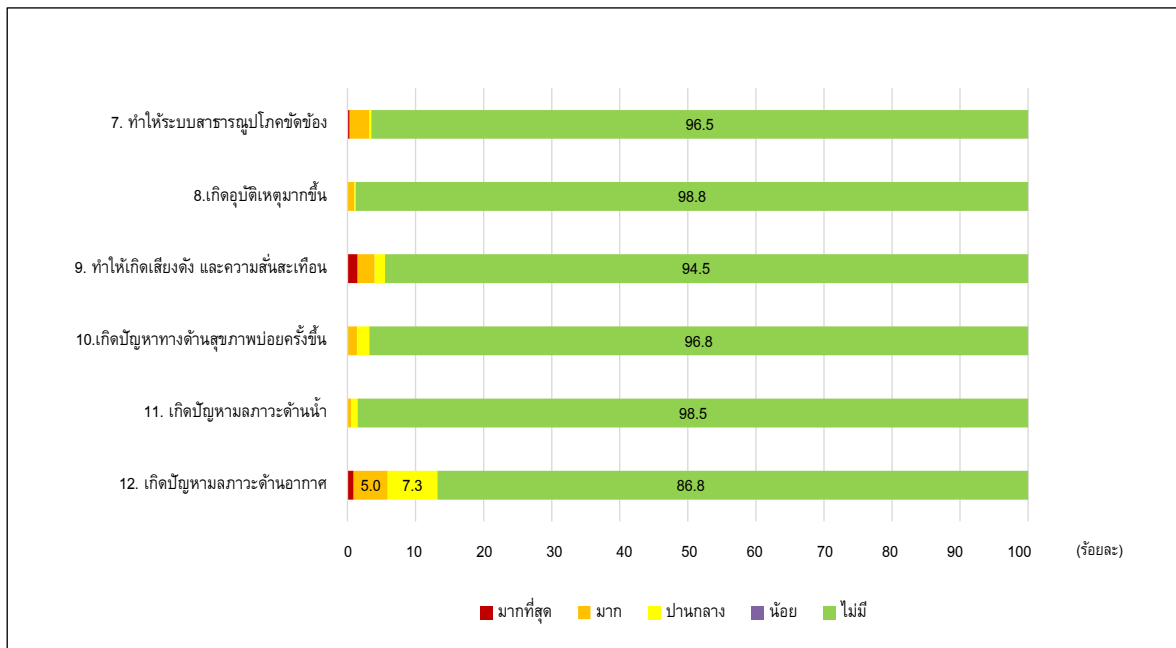
อย่างไรก็ตาม ผู้ตอบแบบสอบถาม ร้อยละ 13.2 เห็นว่าการดำเนินงานของบริษัท ทำให้เกิดปัญหาผลกระทบต่อด้านอากาศ รองลงมา ร้อยละ 5.5 คือทำให้เกิดเสียงดัง และความสั่นสะเทือน ร้อยละ 3.5 คือทำให้ระบบสาธารณูปโภคขัดข้อง ร้อยละ 3.2 คือเกิดปัญหาทางด้านสุขภาพบ่อยครั้งขึ้น ร้อยละ 1.5 คือเกิดปัญหาผลกระทบต่อด้านน้ำ และลำดับสุดท้ายร้อยละ 1.2 คือเกิดอุบัติเหตุมากขึ้น รายละเอียดแสดงดังตารางที่ 7-2 และรูปที่ 7-7

**ตารางที่ 7-2** ทศนคติและความคิดเห็นเกี่ยวกับการดำเนินงานของบริษัท ที่มีผลต่อคุณภาพชีวิต  
ในภาพรวม 15 ชุมชนโดยรอบพื้นที่โครงการผลิตสารตั้งต้นผลิตภัณฑ์ทำความสะอาด  
(ส่วนขยาย ครั้งที่ 2) บริษัท ลาบิกันซ์ จำกัด

ผลที่อาจเกิดขึ้นจากการดำเนินการ	ระดับผลกระทบ (ร้อยละ)					$\bar{X}$	s.d
	มากที่สุด	มาก	ปานกลาง	น้อย	ไม่มี		
1) เพิ่มโอกาสทางการเรียนรู้และการต่อยอดให้กับลูกหลานในชุมชน	67.0	30.5	0.3	0.0	2.3	4.60	0.72
2) ส่งเสริมอาชีพ และพัฒนาอาชีพให้กับชุมชน	50.8	47.0	0.7	0.0	1.5	4.46	0.67
3) นำความเจริญเข้าสู่ชุมชน ร่วมพัฒนาระบบสาธารณูปโภค	60.5	38.3	0.7	0.0	0.5	4.58	0.56
4) การสนับสนุนและส่งเสริมการสืบทอดด้านวัฒนธรรมและประเพณีท้องถิ่น	68.3	31.1	0.3	0.0	0.3	4.67	0.51
5) สนับสนุนการเพิ่มพื้นที่สีเขียวในชุมชน	50.8	45.5	0.9	0.0	2.8	4.42	0.77
6) ได้รับความดูแลและการบริการด้านสาธารณสุขและภาวะสุขภาพมากขึ้น	46.8	43.3	0.6	0.0	9.3	4.18	1.13
7) ทำให้ระบบสาธารณูปโภคขัดข้อง	0.3	2.9	0.3	0.0	96.5	4.96	0.40
8) เกิดอุบัติเหตุมากขึ้น	0.0	1.0	0.2	0.0	98.8	4.97	0.31
9) ทำให้เกิดเสียงดัง และความสั่นสะเทือน	1.5	2.5	1.5	0.0	94.5	4.91	0.47
10) เกิดปัญหาทางด้านสุขภาพบ่อยครั้งขึ้น	0.1	1.3	1.8	0.0	96.8	4.96	0.33
11) เกิดปัญหามลภาวะด้านน้ำ	0.0	0.5	1.0	0.0	98.5	4.97	0.31
12) เกิดปัญหามลภาวะด้านอากาศ	0.9	5.0	7.3	0.0	86.8	4.66	0.87
อื่นๆ	0.0	0.0	0.0	0.0	0.0	-	-



**รูปที่ 7-7** ทศนคติและความคิดเห็นเกี่ยวกับการดำเนินงานของบริษัท  
ที่มีผลต่อคุณภาพชีวิตในภาพรวม 15 ชุมชนโดยรอบพื้นที่โครงการ



รูปที่ 7-7 (ต่อ) ทศนคติและความคิดเห็นเกี่ยวกับการดำเนินงานของบริษัท  
ที่มีผลต่อคุณภาพชีวิตในภาพรวม 15 ชุมชนโดยรอบพื้นที่โครงการ

สำหรับเรื่องการร้องเรียนเกี่ยวกับปัญหาต่างๆ ของบริษัทฯ ในช่วง 1 ปีที่ผ่านมา พบว่า ผู้ตอบแบบสอบถามทั้งหมดไม่เคยร้องเรียน เมื่อถามถึงความกังวลต่อมาตรฐานการดำเนินการด้านความปลอดภัยในชีวิตและทรัพย์สินของบริษัทฯ พบว่า ผู้ตอบแบบสอบถามทั้งหมด ไม่มีความกังวล ร้อยละ 100.0 โดยให้เหตุผลว่า บริษัทฯ มีทั้งมาตรการป้องกันและแก้ไขปัญหาด้านสิ่งแวดล้อมอย่างรัดกุม และมีการชี้แจงและประชาสัมพันธ์ข้อมูลข่าวสาร รวมถึงการติดตามตรวจสอบมาตรการด้านสิ่งแวดล้อมอย่างชัดเจน



#### 7.2.3.4 ทศนคติและความคิดเห็นเกี่ยวกับการดำเนินการกิจกรรมมวลชนสัมพันธ์

จากการสำรวจการรับทราบหรือเข้าร่วมกิจกรรมมวลชนสัมพันธ์ที่ทางบริษัทฯ ได้จัดขึ้นในปี พ.ศ. 2565 ประชาชนส่วนใหญ่ทราบ และเคยเข้าร่วมเป็นบางครั้ง ร้อยละ 76.0 รองลงมาเคยเข้าร่วมทุกครั้ง/เป็นส่วนใหญ่ ร้อยละ 17.5 และไม่เคยเข้าร่วม ร้อยละ 6.5 ระดับความพึงพอใจตามกิจกรรมในด้านต่างๆ ดังรูปที่ 7-8 โดยมีรายละเอียดดังนี้

1) กิจกรรมสร้างเสริมสุขภาวะชุมชน/เวชศาสตร์ชุมชน/กิจกรรมส่งเสริมสุขภาพ พบว่า ผู้ตอบแบบสอบถามมีความพึงพอใจต่อกิจกรรม ในระดับดี ร้อยละ 54.3 รองลงมาในระดับดีมาก ร้อยละ 40.3 และในระดับปานกลาง ร้อยละ 5.4

2) กิจกรรมเกี่ยวกับการอนุรักษ์สิ่งแวดล้อม เช่น ปลูกป่า ปล่อยพันธุ์สัตว์น้ำ อนุรักษ์ทำความสะอาดชายหาด เป็นต้น พบว่า ผู้ตอบแบบสอบถามมีความพึงพอใจต่อกิจกรรมในระดับดี ร้อยละ 58.3 รองลงมาในระดับดีมาก ร้อยละ 35.0 และในระดับปานกลาง ร้อยละ 6.7

3) กิจกรรมเกี่ยวกับการส่งเสริมการศึกษา เช่น การมอบทุนการศึกษาประจำปี กิจกรรมวันเด็กภายในชุมชนและสถานศึกษาในพื้นที่ สนับสนุนกิจกรรมของสถานศึกษาบริเวณใกล้เคียง กิจกรรมสำหรับเยาวชน เป็นต้น พบว่า ผู้ตอบแบบสอบถามมีความพึงพอใจต่อกิจกรรมในระดับดี ร้อยละ 56.8 รองลงมาในระดับดีมาก ร้อยละ 39.8 และในระดับปานกลาง ร้อยละ 3.4

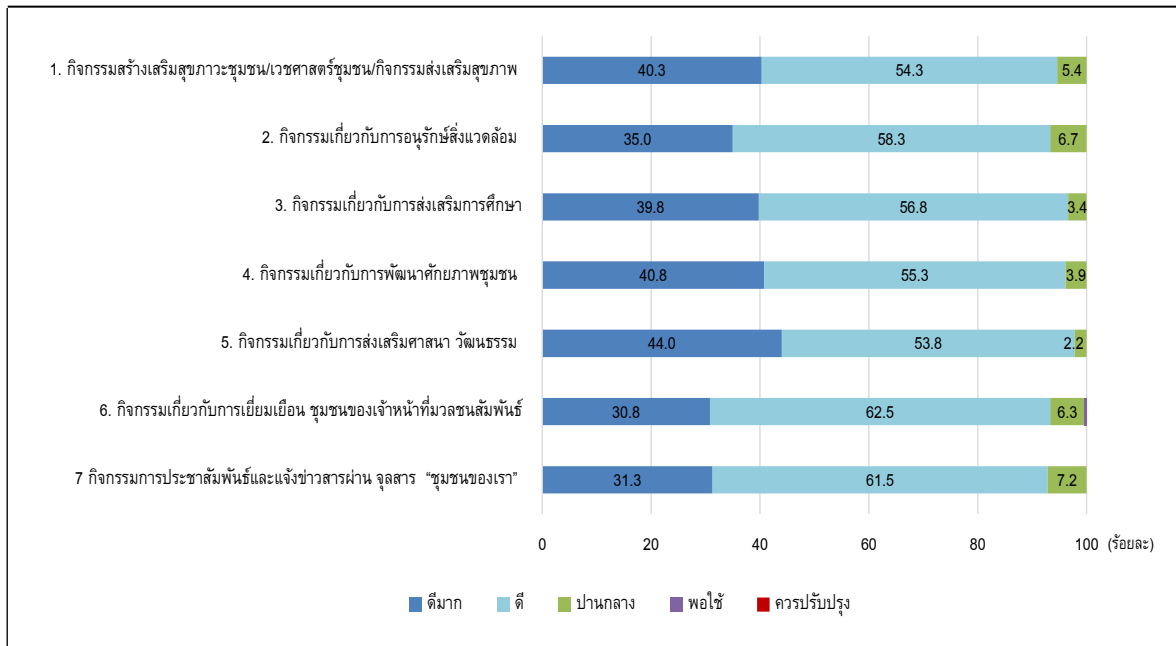
4) กิจกรรมเกี่ยวกับการพัฒนาความสัมพันธ์ชุมชน เช่น คณะกรรมการชุมชน - อสม.-เยาวชน-ประชาชน ด้านศาสนา วัฒนธรรม และเศรษฐกิจ เป็นต้น พบว่า ผู้ตอบแบบสอบถามมีความพึงพอใจต่อกิจกรรมในระดับดี ร้อยละ 55.3 รองลงมาในระดับดีมาก ร้อยละ 40.8 และในระดับปานกลาง ร้อยละ 3.9 ตามลำดับ

5) กิจกรรมเกี่ยวกับการส่งเสริมศาสนา วัฒนธรรม เช่น กิจกรรมทำบุญเนื่องในวันปีใหม่ ประเพณีสงกรานต์ เข้าพรรษา ออกพรรษา ถวายเทียนพรรษา ทอดกฐินสามัคคีประจำปี สวดมนต์ทำวัตรเย็นทุกวันพระ เป็นต้น พบว่า ผู้ตอบแบบสอบถามมีความพึงพอใจต่อกิจกรรมในระดับดี ร้อยละ 53.8 รองลงมาในระดับดีมาก ร้อยละ 44.0 และในระดับปานกลาง ร้อยละ 2.2

6) กิจกรรมเกี่ยวกับการเยี่ยมเยียน พบปะ ชุมชนของเจ้าหน้าที่มวลชนสัมพันธ์ พบว่า ผู้ตอบแบบสอบถามมีความพึงพอใจต่อกิจกรรมในระดับดี ร้อยละ 62.5 รองลงมาในระดับดีมาก ร้อยละ 30.8 ในระดับปานกลาง ร้อยละ 6.3 และระดับพอใช้ ร้อยละ 0.4

7) กิจกรรมการประชาสัมพันธ์และแจ้งข่าวสารของโรงงานผ่าน จุลสาร “ชุมชนของเรา” กิจกรรมชุมชนสัมพันธ์ และการประชุมสามประสาน พบว่า ผู้ตอบแบบสอบถามมีความพึงพอใจต่อกิจกรรมในระดับดี ร้อยละ 61.5 รองลงมาในระดับดีมาก ร้อยละ 31.3 และในระดับปานกลาง ร้อยละ 7.2

กิจกรรมส่งเสริมการมีส่วนร่วมฯ ทั้งหมดที่บริษัทฯ ได้จัดขึ้นในปี พ.ศ. 2565 นั้น ผู้ตอบแบบสอบถามมีประทับใจกับกิจกรรมทุกกิจกรรม เนื่องจากเป็นกิจกรรมที่ดี มีประโยชน์ต่อชุมชน และควรจัดต่อเนื่องต่อไปซึ่งกิจกรรมที่ผู้ตอบแบบสอบถามเห็นว่ามีประโยชน์ที่สุด ได้แก่ กิจกรรมส่งเสริมสุขภาพ รองลงมา กิจกรรมเกี่ยวกับการส่งเสริมศาสนา วัฒนธรรม และกิจกรรมเกี่ยวกับการส่งเสริมการศึกษา และความพึงพอใจของกิจกรรมส่งเสริมการมีส่วนร่วมที่บริษัทฯ จัดขึ้น พบว่า ผู้ตอบแบบสอบถามส่วนใหญ่คิดว่ากิจกรรมส่งเสริมต่างๆ เพียงพอ



รูปที่ 7-8 ร้อยละของระดับความพึงพอใจจากการรับทราบและการเข้าร่วมกิจกรรมการมีส่วนร่วม  
ที่ได้จัดขึ้นในปี พ.ศ. 2565 ของกลุ่มตัวอย่างชุมชนเป้าหมาย

#### 7.2.3.5 ข้อเสนอแนะและข้อคิดเห็นต่อการดำเนินงานของบริษัท

ผู้ตอบแบบสอบถามอยากให้บริษัทฯ กิจกรรมที่ดำเนินเพื่อพัฒนาชุมชน ควรดำเนินการอย่างต่อเนื่อง สม่ำเสมอ  
รักษามาตรฐาน เพื่อเป็นแบบอย่างแก่บริษัทฯ อุตสาหกรรมอื่นๆ

## 7.3 สรุปผลการติดตามตรวจสอบด้านเศรษฐกิจ-สังคม และการมีส่วนร่วมของประชาชน

### 7.3.1 สรุปผลการสำรวจความคิดเห็น

จากการติดตามตรวจสอบด้านเศรษฐกิจ-สังคม และการมีส่วนร่วมของประชาชน โดยการสอบถามทัศนคติของผู้แทนจากหน่วยงานราชการในพื้นที่ 13 หน่วยงาน ประกอบด้วย สำนักงานอุตสาหกรรมจังหวัดชลบุรี สำนักงานพลังงานจังหวัดชลบุรี การประปาส่วนภูมิภาคเขต 1 สำนักงานสาธารณสุขจังหวัดชลบุรี สำนักงานทรัพยากรธรรมชาติและสิ่งแวดล้อมจังหวัดชลบุรี และสำนักงานสิ่งแวดล้อมภาคที่ 13 (ชลบุรี) เทศบาลนครแหลมฉบัง มหาวิทยาลัยเกษตรศาสตร์ วิทยาเขตศรีราชา โรงเรียนวัดแหลมฉบัง โรงเรียนวัดโนนโรม โรงเรียนวัดใหม่เนินพยอม โรงเรียนบ้านชากายาจีน และโรงพยาบาลแหลมฉบัง (โรงพยาบาลอ่าวอุดมเดิม) และสถานประกอบการข้างเคียง จำนวน 5 แห่ง ประกอบด้วย บริษัท ไทยพาราไซลีน จำกัด บริษัท ท็อป เอสพีพี จำกัด บริษัท ชลบุรีเทอมินัล จำกัด บริษัท เอสโซ่ (ประเทศไทย) จำกัด (มหาชน) และบริษัท คูเวต ปิโตรเลียม เอวิเอชั่น (ประเทศไทย) จำกัด กลุ่มประมง/เพาะเลี้ยงสัตว์น้ำ จำนวน 3 ตัวอย่าง การสอบถามทัศนคติของผู้นำชุมชน และการสอบถามประชาชนโดยรอบพื้นที่ บริษัทฯ 15 ชุมชน ประกอบด้วย ชุมชนบ้านอ่าวอุดม ชุมชนตลาดอ่าวอุดม ชุมชนบ้านทุ่ง ชุมชนบ้านแหลมฉบัง ชุมชนบ้านเขาหน้าชัย ชุมชนบ้านชากายาจีน ชุมชนวัดโนนโรม ชุมชนชากกระปอก ชุมชนบ้านห้วยเล็ก ชุมชนหัวคันทอด ชุมชนบ้านนาเก่า ชุมชนบ้านนาใหม่ ชุมชนหมู่บ้านแหลมทอง ชุมชนผาแดง และชุมชนบ้านทุ่งกรด ภายในพื้นที่ เทศบาลนครแหลมฉบัง และเทศบาลนครเจ้าพระยาสุรศักดิ์ รวมจำนวนทั้งหมด 436 ตัวอย่าง ซึ่งได้ดำเนินการสำรวจภาคสนามระหว่าง วันที่ 1-7 พฤศจิกายน พ.ศ.2565 สรุปได้ว่า เมื่อสอบถามเรื่องข้อมูลข่าวสารของบริษัทฯ พบว่า ผู้ตอบแบบสอบถามส่วนใหญ่รู้จักการดำเนินงานของ บริษัท ลาบิกซ์ จำกัด ทั้งเรื่องของระบบป้องกันมลพิษของบริษัทฯ และมาตรการป้องกันและแก้ไขผลกระทบสิ่งแวดล้อมของบริษัทฯ จากหลายช่องทาง เช่น รับทราบจากผู้นำชุมชน รองลงมา ทราบจากวิทยุ/โทรทัศน์/ป้ายโฆษณา และทราบจากเจ้าหน้าที่ของบริษัทฯ เป็นต้น นอกจากนี้ ผู้ตอบแบบสอบถามส่วนใหญ่ทราบช่องทางการติดต่อกับบริษัทฯ ผ่านหลายช่องทาง รองลงมา ผ่านทางเจ้าหน้าที่ชุมชนสัมพันธ์ และศูนย์รับเรื่องของบริษัทฯ ดังนั้น จึงต้องการให้บริษัทฯ มีการประชาสัมพันธ์เกี่ยวกับรายละเอียดกิจกรรมของบริษัทฯ ผ่านทางผู้นำชุมชน หรือกรรมการชุมชน ผ่านจดหมายหรือแจ้งต่อชุมชนโดยตรง และผ่านจุลสาร “ชุมชนของเรา”

ส่วนผลการรับทราบหรือเข้าร่วมกิจกรรมส่งเสริมการมีส่วนร่วมฯ กับบริษัทฯ ลาบิกซ์ จำกัด ของผู้ตอบแบบสอบถามนั้น พบว่า ผู้ตอบแบบสอบถามรับทราบกิจกรรมที่จัดขึ้นทั้งหมด โดยมี กิจกรรมส่งเสริมสุขภาพ เป็นกิจกรรมที่ได้ร่วมกิจกรรมมากที่สุด รองลงมาคือ กิจกรรมเกี่ยวกับการส่งเสริมศาสนา วัฒนธรรม และกิจกรรมเกี่ยวกับการส่งเสริมการศึกษา

เมื่อสอบถามถึงความคิดเห็นเกี่ยวกับผลกระทบด้านสิ่งแวดล้อม เศรษฐกิจและสังคม จากบริษัทฯ ผู้ตอบแบบสอบถามส่วนใหญ่ ร้อยละ 99.7 มีความคิดเห็นว่า การดำเนินงานของบริษัทฯ สนับสนุนและส่งเสริมการสืบทอดด้านวัฒนธรรมและประเพณีท้องถิ่น รองลงมาร้อยละ 99.5 คือการนำความเจริญเข้าสู่ชุมชน ร่วมพัฒนาระบบสาธารณูปโภค ร้อยละ 98.5 คือการส่งเสริมอาชีพ และพัฒนาอาชีพให้กับชุมชน ร้อยละ 97.7 คือการเพิ่มโอกาสทางการเรียนรู้และการต่อยอดให้กับลูกหลานในชุมชน ร้อยละ 97.2 คือการสนับสนุนการเพิ่มพื้นที่สีเขียวในชุมชน และลำดับสุดท้ายร้อยละ 90.7 คือการได้รับการดูแลและการบริการด้านสาธารณสุขและภาวะสุขภาพมากขึ้น

อย่างไรก็ตาม ผู้ตอบแบบสอบถาม ร้อยละ 13.2 เห็นว่าการดำเนินงานของบริษัท ทำให้เกิดปัญหาผลกระทบต่ออากาศ รองลงมาร้อยละ 5.5 คือทำให้เกิดเสียงดัง และความสั่นสะเทือน ร้อยละ 3.5 คือทำให้ระบบสาธารณูปโภคขัดข้อง ร้อยละ 3.2 คือเกิดปัญหาทางด้านสุขภาพบ่อยครั้งขึ้น ร้อยละ 1.5 คือเกิดปัญหาผลกระทบต่อด้านน้ำ และลำดับสุดท้าย ร้อยละ 1.2 คือเกิดอุบัติเหตุมากขึ้น

สำหรับข้อเสนอแนะอื่นๆ ผู้ตอบแบบสอบถามได้เพิ่มเติมข้อเสนอแนะทั้งด้านสิ่งแวดล้อม สาธารณูปโภค และคุณภาพชีวิต โดยต้องการให้บริษัทฯ มีการดูแลภายในชุมชนได้ดี และช่วยพัฒนาชุมชน และการประชาสัมพันธ์กิจกรรมที่มีประโยชน์ต่อชุมชนและอย่างต่อเนื่อง

### 7.3.2 ข้อเสนอแนะ

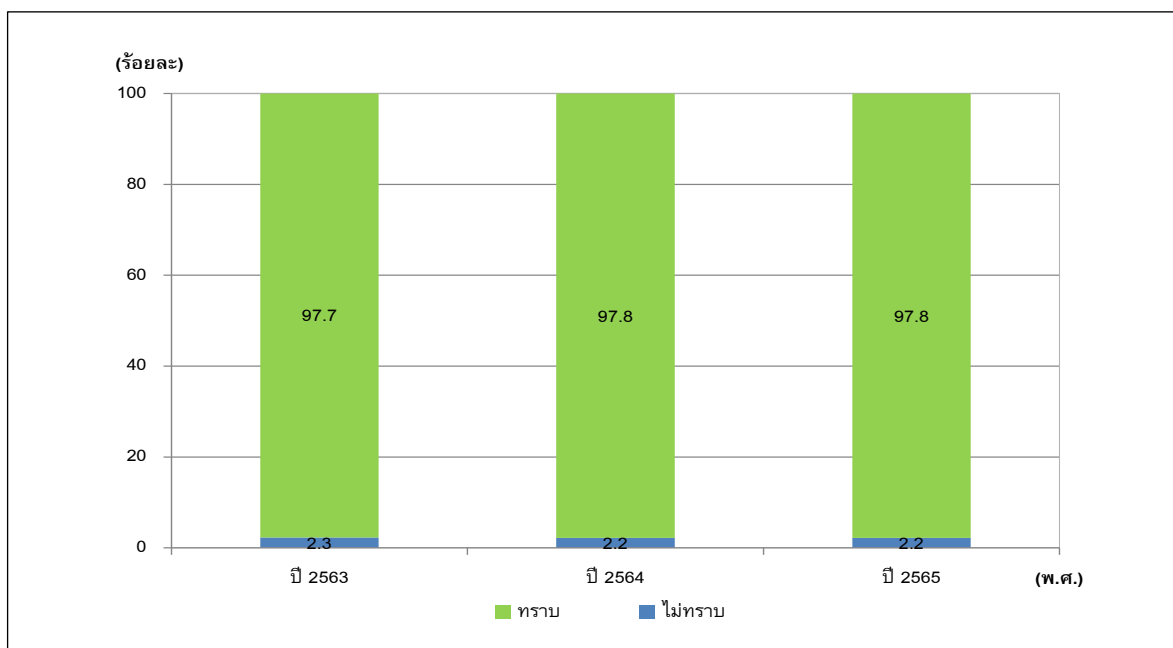
จากการดำเนินงานติดตามตรวจสอบด้านเศรษฐกิจ-สังคม และการมีส่วนร่วมของประชาชน และผลที่ได้รับที่ปรึกษาที่มีข้อเสนอแนะคือ กิจกรรมที่ดำเนินเพื่อพัฒนาชุมชน ควรดำเนินอย่างต่อเนื่อง สม่ำเสมอ รักษามาตรฐานเพื่อเป็นแบบอย่างแก่บริษัท อุตสาหกรรมอื่นๆ

## 7.4 เปรียบเทียบผลการศึกษาคิดเห็นของประชาชน ระหว่างปี พ.ศ. 2563-2565

บริษัทที่ปรึกษาได้ดำเนินการเปรียบเทียบความคิดเห็นของประชาชนในพื้นที่ศึกษาของบริษัทฯ ตั้งแต่ พ.ศ. 2563 ถึง พ.ศ. 2565 สรุปผลการศึกษา ได้ดังนี้

### 7.4.1 การรับทราบข้อมูลข่าวสารและการประชาสัมพันธ์เกี่ยวกับกิจกรรมและลักษณะของการดำเนินงาน ของบริษัท ลาบิกซ์ จำกัด ระหว่างปี พ.ศ. 2563-2565

- ปี พ.ศ. 2563 : ผู้ตอบแบบสอบถามส่วนใหญ่ตอบว่าทราบ ร้อยละ 97.7 และตอบไม่ว่าทราบ ร้อยละ 2.3 แหล่งข้อมูลโดยส่วนใหญ่รับทราบจากผู้นำชุมชน ร้อยละ 46.2 รองลงมา ทราบจากวิทยุ/โทรทัศน์/ป้ายโฆษณา ร้อยละ 17.8 และทราบจากเจ้าหน้าที่ของบริษัทฯ ร้อยละ 13.5 ตามลำดับ
- ปี พ.ศ. 2564 : ผู้ตอบแบบสอบถามส่วนใหญ่ตอบว่าทราบ ร้อยละ 97.8 และตอบไม่ว่าทราบ ร้อยละ 2.2 แหล่งข้อมูลโดยส่วนใหญ่รับทราบจากผู้นำชุมชน ร้อยละ 36.8 รองลงมา ทราบจากคนในครอบครัว/เพื่อนบ้าน ร้อยละ 26.8 และทราบเนื่องจากเป็นทางผ่าน/อยู่ใกล้บ้าน ร้อยละ 20.4 ตามลำดับ
- ปี พ.ศ. 2565 : ผู้ตอบแบบสอบถามส่วนใหญ่ตอบว่าทราบ ร้อยละ 97.8 และตอบไม่ว่าทราบ ร้อยละ 2.2 แหล่งข้อมูลผู้ตอบแบบสอบถามโดยส่วนใหญ่รับทราบจากผู้นำชุมชน ร้อยละ 37.6 รองลงมา ทราบจากคนในครอบครัว/เพื่อนบ้าน ร้อยละ 26.1 และทราบเนื่องจากเป็นทางผ่าน/อยู่ใกล้บ้าน ร้อยละ 21.2 ตามลำดับ ดังรูปที่ 7-9

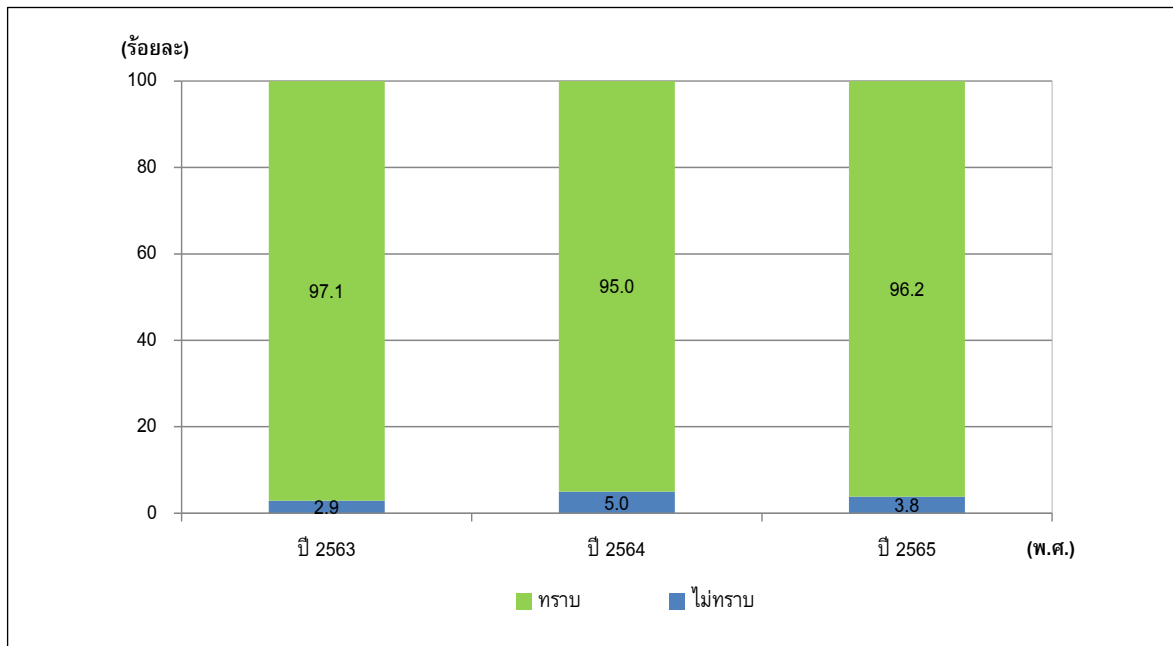


รูปที่ 7-9 ร้อยละของการเปรียบเทียบการรับรู้ข้อมูลข่าวสาร และการประชาสัมพันธ์เกี่ยวกับกิจกรรม และลักษณะของการดำเนินงาน ของบริษัท ลาบิกซ์ จำกัด ระหว่างปี พ.ศ. 2563-2565



#### 7.4.2 การรับทราบข้อมูลข่าวสารและการประชาสัมพันธ์เกี่ยวกับการป้องกันและแก้ไขผลกระทบ ของบริษัท ลาบิซ จำกัด ระหว่างปี พ.ศ. 2563-2565

- ปี พ.ศ. 2563 : ผู้ตอบแบบสอบถามส่วนใหญ่ตอบว่าทราบ ร้อยละ 97.1 และตอบไม่ว่าทราบ ร้อยละ 2.9 โดยส่วนใหญ่ทราบจาก ผู้นำชุมชน ร้อยละ 48.0 รองลงมาทราบจากวิทยุ/โทรทัศน์/ป้ายโฆษณา ร้อยละ 18.1 และทราบจากเจ้าหน้าที่ของบริษัท ร้อยละ 14.3 ตามลำดับ
- ปี พ.ศ. 2564 : ผู้ตอบแบบสอบถามส่วนใหญ่ตอบว่าทราบ ร้อยละ 95.0 และตอบไม่ว่าทราบ ร้อยละ 5.0 โดยส่วนใหญ่ทราบจากผู้นำชุมชน ร้อยละ 40.9 ทราบจากคนในครอบครัว/เพื่อนบ้าน ร้อยละ 25.0 และทราบเนื่องจากเป็นทางผ่าน/อยู่ใกล้บ้าน ร้อยละ 16.6 ตามลำดับ
- ปี พ.ศ. 2565 : ผู้ตอบแบบสอบถามส่วนใหญ่ตอบว่าทราบ ร้อยละ 96.2 และตอบไม่ว่าทราบ ร้อยละ 3.8 โดยส่วนใหญ่ทราบจากผู้นำชุมชน ร้อยละ 42.0 ทราบจากคนในครอบครัว/เพื่อนบ้าน ร้อยละ 24.8 และทราบเนื่องจากเป็นทางผ่าน/อยู่ใกล้บ้าน ร้อยละ 18.5 ตามลำดับ ดังรูปที่ 7-10



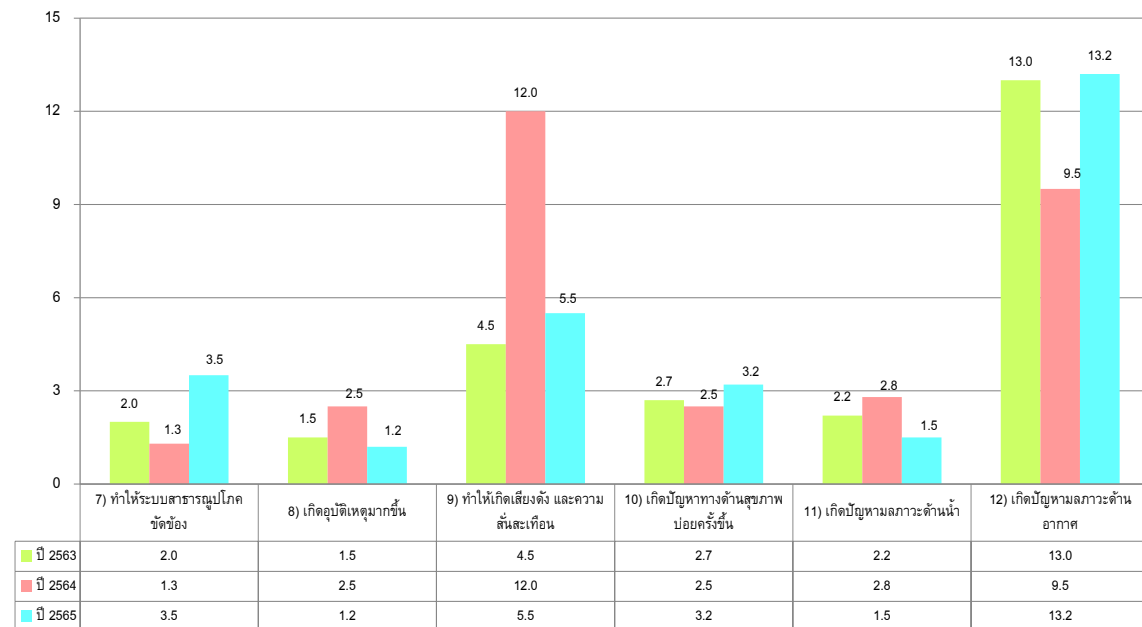
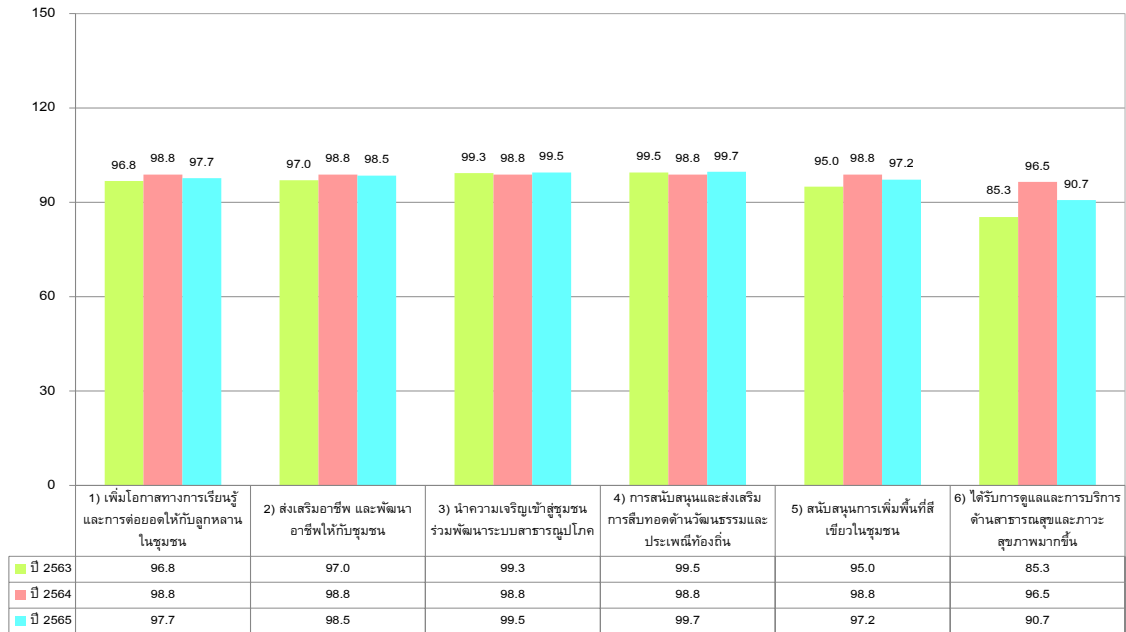
รูปที่ 7-10 ร้อยละของการเปรียบเทียบการรับรู้ข้อมูลข่าวสาร และการประชาสัมพันธ์เกี่ยวกับการป้องกัน  
และแก้ไขผลกระทบ ของบริษัท ลาบิซ จำกัด ระหว่างปี พ.ศ. 2563-2565

#### 7.4.3 ทศนคติและความคิดเห็นของประชาชนเกี่ยวกับการดำเนินการ ของบริษัท ลาภิภัก จำกัด ระหว่างปี พ.ศ. 2563-2565

• ปี พ.ศ. 2563 : ผู้ตอบแบบสอบถามส่วนใหญ่ คือ ร้อยละ 99.5 มีความคิดเห็นว่าการดำเนินการของบริษัท มีการสนับสนุนและส่งเสริมการสืบทอดด้านวัฒนธรรมและประเพณีท้องถิ่น รองลงมาเห็นว่า นำความเจริญเข้าสู่ชุมชน ร่วมพัฒนาระบบสาธารณูปโภค และอันดับสามเห็นว่าส่งเสริมอาชีพ และพัฒนาอาชีพให้กับชุมชน อย่างไรก็ตาม ผู้ตอบแบบสอบถาม ร้อยละ 13.0 เห็นว่าการดำเนินการของบริษัท อาจทำให้เกิดปัญหาหมอกควันด้านอากาศ รองลงมา ทำให้เกิดเสียงดัง และความสั่นสะเทือน ร้อยละ 4.5 และผู้ตอบแบบสอบถาม ร้อยละ 2.7 เห็นว่าการดำเนินการของบริษัท อาจทำให้เกิดปัญหาทางด้านสุขภาพบ่อยครั้งขึ้น

• ปี พ.ศ. 2564 : ผู้ตอบแบบสอบถามส่วนใหญ่ คือ ร้อยละ 98.8 มีความคิดเห็นว่าการดำเนินการของบริษัท เพิ่มโอกาสทางการเรียนรู้และการต่อยอดให้กับลูกหลานในชุมชน ส่งเสริมอาชีพ และพัฒนาอาชีพให้กับชุมชน นำความเจริญเข้าสู่ชุมชน ร่วมพัฒนาระบบสาธารณูปโภค การสนับสนุนและส่งเสริมการสืบทอดด้านวัฒนธรรมและประเพณีท้องถิ่น สนับสนุนการเพิ่มพื้นที่สีเขียวในชุมชน โดยเพิ่มโอกาสทางการเรียนรู้และการต่อยอดให้กับลูกหลานในชุมชน ให้ความเห็นว่ามีผลที่ได้รับในระดับมาก ร้อยละ 83.0 ส่งเสริมอาชีพ และพัฒนาอาชีพให้กับชุมชน ให้ความเห็นว่ามีผลที่ได้รับในระดับมาก ร้อยละ 74.0 นำความเจริญเข้าสู่ชุมชน ร่วมพัฒนาระบบสาธารณูปโภค ให้ความเห็นว่ามีผลที่ได้รับในระดับมาก ร้อยละ 76.3 การสนับสนุนและส่งเสริมการสืบทอดด้านวัฒนธรรมและประเพณีท้องถิ่น ให้ความเห็นว่ามีผลที่ได้รับในระดับมาก ร้อยละ 68.5 และสนับสนุนการเพิ่มพื้นที่สีเขียวในชุมชน ให้ความเห็นว่ามีผลที่ได้รับในระดับมาก ร้อยละ 68.0 อันดับสุดท้าย ร้อยละ 96.5 เห็นว่าชุมชนได้รับการดูแลและการบริการด้านสาธารณสุขและภาวะสุขภาพมากขึ้น โดยให้ความเห็นว่ามีผลที่ได้รับในระดับมาก ร้อยละ 61.5 อย่างไรก็ตาม ผู้ตอบแบบสอบถาม ร้อยละ 12.0 เห็นว่าการดำเนินการของบริษัท อาจทำให้เกิดเสียงดัง และความสั่นสะเทือน และให้ความเห็นว่ามีผลที่ได้รับอยู่ในระดับปานกลาง ร้อยละ 8.5 รองลงมาอาจทำให้เกิดปัญหาหมอกควันด้านอากาศ ร้อยละ 9.5 และให้ความเห็นว่ามีผลที่ได้รับอยู่ในระดับปานกลาง ร้อยละ 7.0 และผู้ตอบแบบสอบถาม ร้อยละ 2.8 เห็นว่าการดำเนินการของบริษัท อาจทำให้เกิดปัญหาหมอกควันด้านน้ำและให้ความเห็นว่ามีผลที่ได้รับอยู่ในระดับปานกลาง ร้อยละ 2.0

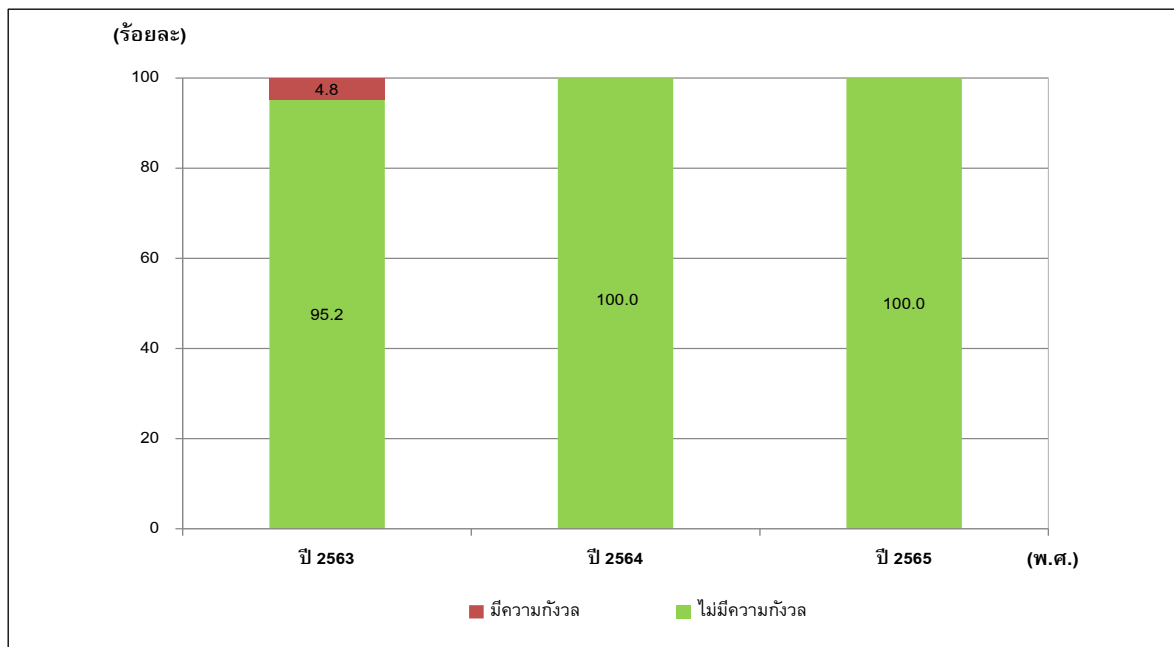
• ปี พ.ศ. 2565 : ผู้ตอบแบบสอบถามส่วนใหญ่ ร้อยละ 99.7 มีความคิดเห็นว่าการดำเนินงานของบริษัท สนับสนุนและส่งเสริมการสืบทอดด้านวัฒนธรรมและประเพณีท้องถิ่น รองลงมา ร้อยละ 99.5 คือการนำความเจริญเข้าสู่ชุมชน ร่วมพัฒนาระบบสาธารณูปโภค ร้อยละ 98.5 คือการส่งเสริมอาชีพ และพัฒนาอาชีพให้กับชุมชน ร้อยละ 97.7 คือการเพิ่มโอกาสทางการเรียนรู้และการต่อยอดให้กับลูกหลานในชุมชน ร้อยละ 97.2 คือการสนับสนุนการเพิ่มพื้นที่สีเขียวในชุมชน และลำดับสุดท้าย ร้อยละ 90.7 คือการได้รับการดูแลและการบริการด้านสาธารณสุขและภาวะสุขภาพมากขึ้น อย่างไรก็ตาม ผู้ตอบแบบสอบถาม ร้อยละ 13.2 เห็นว่าการดำเนินงานของบริษัท ทำให้เกิดปัญหาหมอกควันด้านอากาศ รองลงมา ร้อยละ 5.5 คือทำให้เกิดเสียงดัง และความสั่นสะเทือน ร้อยละ 3.5 คือทำให้ระบบสาธารณูปโภคขัดข้อง ร้อยละ 3.2 คือเกิดปัญหาทางด้านสุขภาพบ่อยครั้งขึ้น ร้อยละ 1.5 คือเกิดปัญหาหมอกควันด้านน้ำ และลำดับสุดท้าย ร้อยละ 1.2 คือเกิดอุบัติเหตุมากขึ้น



รูปที่ 7-11 ร้อยละของการเปรียบเทียบทัศนคติและความคิดเห็นของประชาชนเกี่ยวกับการดำเนินการ  
ของบริษัท ลาภิรักษ์ จำกัด ระหว่างปี พ.ศ. 2563-2565

#### 7.4.4 ความวิตกกังวลต่อมาตรฐานการดำเนินการด้านความปลอดภัยในชีวิตและทรัพย์สิน ของบริษัท ลาบิซ จำกัด ระหว่างปี พ.ศ. 2563-2565

- ปี พ.ศ. 2563 : ความกังวลต่อมาตรฐานการดำเนินการด้านความปลอดภัยในชีวิตและทรัพย์สินของบริษัทฯ พบว่า ผู้ตอบแบบสอบถามส่วนใหญ่ ไม่มีความกังวล ร้อยละ 95.2 และมีความกังวลใจ ร้อยละ 4.8
- ปี พ.ศ. 2564 : ความกังวลต่อมาตรฐานการดำเนินการด้านความปลอดภัยในชีวิตและทรัพย์สินของบริษัทฯ พบว่า ผู้ตอบแบบสอบถามทั้งหมด ไม่มีความกังวล ร้อยละ 100.0
- พ.ศ. 2565 : ความกังวลต่อมาตรฐานการดำเนินการด้านความปลอดภัยในชีวิตและทรัพย์สินของบริษัทฯ พบว่า ผู้ตอบแบบสอบถามทั้งหมด ไม่มีความกังวล ร้อยละ 100.0 ดังรูปที่ 7-12



รูปที่ 7-12 ร้อยละของการเปรียบเทียบความวิตกกังวลต่อการดำเนินการด้านความปลอดภัยในชีวิต  
และทรัพย์สิน ของบริษัท ลาบิซ จำกัด ระหว่างปี พ.ศ. 2563-2565