

บทที่ 1

บทนำ

1.1 บทนำ

บริษัท ไทยลูปเบส จำกัด (มหาชน) สำนักงานใหญ่ตั้งอยู่เลขที่ 555/1 ศูนย์เอนเนอร์ยี คอมเพล็กซ์ อาคารเอ ชั้น 11 ถนนวิภาวดีรังสิต เขตจตุจักร กรุงเทพมหานคร 10900 ตระหนักถึงความสำคัญของผลกระทบด้านสิ่งแวดล้อมต่อสุขภาพอนามัยของพนักงานและผู้พักอาศัยบริเวณข้างเคียงที่อาจเกิดจากการดำเนินกิจการของโรงงาน จึงมีนโยบายและมาตรการต่างๆ ในการติดตามตรวจสอบ เพื่อควบคุมดูแลคุณภาพสิ่งแวดล้อมของโรงงาน และเพื่อตอบสนองพระราชบัญญัติส่งเสริมและรักษาคุณภาพสิ่งแวดล้อมแห่งชาติ พ.ศ. 2535 และพระราชบัญญัติส่งเสริมและรักษาคุณภาพสิ่งแวดล้อมแห่งชาติ (ฉบับที่ 2) พ.ศ. 2561 จึงได้ว่าจ้าง บริษัท ยูไนเต็ด แอนนาลิสต์ แอนด์ เอ็นจิเนียริง คอนซัลแตนท์ จำกัด ให้เป็นผู้ดำเนินการติดตามตรวจสอบคุณภาพสิ่งแวดล้อม พร้อมทั้งจัดทำรายงานผลการปฏิบัติตามมาตรการป้องกันและแก้ไขผลกระทบสิ่งแวดล้อม และมาตรการติดตามตรวจสอบผลกระทบสิ่งแวดล้อม ของรายงานการเปลี่ยนแปลงรายละเอียดโครงการในรายงานการประเมินผลกระทบสิ่งแวดล้อม โครงการโรงกลั่นน้ำมันหลอสินพื้นฐาน ครั้งที่ 4 ระยะก่อสร้าง ซึ่งตั้งอยู่เลขที่ 163/19 หมู่ 7 ถนนอ่าวอุดม ตำบลทุ่งสุขลา อำเภอสัตหีบ จังหวัดชลบุรี 20230 ที่ได้รับความเห็นชอบจากกรมโรงงานอุตสาหกรรมและสำนักงานนโยบายและแผนทรัพยากรธรรมชาติและสิ่งแวดล้อม ได้รับทราบต่อการเปลี่ยนแปลงดังกล่าวเรียบร้อยแล้ว เมื่อวันที่ 29 มิถุนายน พ.ศ. 2563 (หนังสือเลขที่ ทส 1010.8/8807 ลงวันที่ 2 กรกฎาคม พ.ศ. 2563) ทั้งนี้ กรมโรงงานฯ ได้อนุญาตให้มีการขยายโรงงานครั้งที่ 3 ในใบอนุญาตประกอบกิจการโรงงาน (ร.ง.4) เรียบร้อยแล้ว เมื่อวันที่ 13 กรกฎาคม พ.ศ. 2564 โดยรายงานฉบับนี้จะเป็นการนำเสนอรายงาน ต่อหน่วยงานอนุญาตและสำนักงานนโยบายและแผนทรัพยากรธรรมชาติและสิ่งแวดล้อมรวมถึงหน่วยงานอื่นๆ ที่เกี่ยวข้องในระยะก่อสร้าง ระหว่างเดือนมกราคม-มิถุนายน พ.ศ. 2565

1.2 ข้อมูลทั่วไปของโครงการ

- 1) ชื่อโครงการ : รายงานการเปลี่ยนแปลงรายละเอียดโครงการในรายงานการประเมินผลกระทบสิ่งแวดล้อม โครงการโรงกลั่นน้ำมันหลอสินพื้นฐาน ครั้งที่ 4
- 2) สถานที่ตั้งโครงการ : ตั้งอยู่เลขที่ 163/19 หมู่ 7 ถนนอ่าวอุดม ตำบลทุ่งสุขลา อำเภอสัตหีบ จังหวัดชลบุรี 20230 (ดังรูปที่ 1-1)
- 3) ชื่อเจ้าของโครงการ : บริษัท ไทยลูปเบส จำกัด (มหาชน)
- 4) สถานที่ที่ติดต่อได้ : ตั้งอยู่เลขที่ 555/1 ศูนย์เอนเนอร์ยี คอมเพล็กซ์ อาคารเอ ชั้น 11 ถนนวิภาวดีรังสิต เขตจตุจักร กรุงเทพมหานคร 10900 โทรศัพท์ : 0-2797-2999, 0-2299-0000
โทรสาร : 0-2797-2974
- 5) จัดทำโดย : บริษัท ยูไนเต็ด แอนนาลิสต์ แอนด์ เอ็นจิเนียริง คอนซัลแตนท์ จำกัด
- 6) โครงการได้รับความเห็นชอบในรายงานการประเมินผลกระทบสิ่งแวดล้อม : ตามหนังสือเลขที่ ทส 1010.8/8807 ลงวันที่ 2 กรกฎาคม พ.ศ. 2563 (ภาคผนวก จ1)
- 7) โครงการได้นำเสนอรายงานผลการปฏิบัติตามมาตรการฯ ครั้งสุดท้าย : เมื่อวันที่ 31 มกราคม พ.ศ. 2565

8) รายละเอียดโครงการ

- ประเภทโครงการ : โครงการอุตสาหกรรมกลั่นปิโตรเลียมทะเลเบียนโรงงานเลขที่ 3-49-1/39 ขบ. จัดเป็นประเภทหรือชนิดของโรงงานลำดับที่ 49 ตามบัญชีประเภทโรงงานอุตสาหกรรมจำแนกตามกฎหมายกระทรวง (พ.ศ. 2535)
- ขนาดพื้นที่โครงการ : ประมาณ 132 ไร่
- กิจกรรมในโครงการ
 - การรวบรวมน้ำเสีย : น้ำเสียที่เกิดจากการดำเนินการของโครงการฯ แบ่งตามแหล่งกำเนิดได้ 6 ประเภท คือ น้ำเสียจากกระบวนการผลิตที่ไม่ปนเปื้อนน้ำมัน น้ำที่มีการปนเปื้อนน้ำมันตลอดเวลา น้ำฝนที่ตกในพื้นที่ที่ไม่มีการปนเปื้อนน้ำมัน น้ำฝนที่ตกในพื้นที่ที่ไม่มีโอกาสปนเปื้อน น้ำจากอาคารสำนักงาน และน้ำระบายทิ้งจากระบบหล่อเย็น ซึ่งทางโครงการฯ ได้ส่งน้ำเสียที่เกิดขึ้นเหล่านี้ไปยังโรงงานปรับปรุงคุณภาพของเสียรวมของบริษัท ไทยออยล์ จำกัด (มหาชน) เพื่อบำบัดให้เป็นไปตามมาตรฐานต่อไป
 - การจัดการขยะมูลฝอย/กากของเสีย : กากของเสียที่เกิดจากการดำเนินการของโครงการฯ ประกอบด้วย ขยะมูลฝอยทั่วไปจากคณงานก่อสร้าง เศษวัสดุที่เกิดจากการก่อสร้าง โดยโครงการฯ จะทำการรวบรวมและจัดส่งให้กับเทศบาลนครแหลมฉบัง หรือหน่วยงานที่รับอนุญาตจากกรมโรงงานอุตสาหกรรมต่อไป

1.3 รายละเอียดโครงการโดยสังเขป

1.3.1 สถานที่ตั้งโครงการ

โครงการโรงกลั่นน้ำมันหล่อลื่นพื้นฐาน ครั้งที่ 4 ของบริษัท ไทยลูปเบส จำกัด (มหาชน) ตั้งอยู่ที่ 163/19 หมู่ 7 ถนนอ่าวอุดม ตำบลทุ่งสุขลา อำเภอสัตหีบ จังหวัดชลบุรี 20230 ซึ่งโรงงานตั้งอยู่ติดกับพื้นที่ของบริษัท ไทยออยล์ จำกัด (มหาชน) โดยมีพื้นที่โครงการประมาณ 132 ไร่ และที่ตั้งของโครงการมีพื้นที่โดยรอบโครงการดังนี้

ทิศเหนือ	ติดกับ	บริษัท เอชแอนด์อาร์ เคมีฟาร์ม (ประเทศไทย) จำกัด และถัดไปเป็นถนนทางเข้าบ้านอ่าวอุดม (ถนนสุขาภิบาล 5)
ทิศใต้	ติดกับ	พื้นที่ของโรงไฟฟ้าเอกชน ของบริษัท โกลบอล เพาเวอร์ ซินเนอร์ยี จำกัด
ทิศตะวันออก	ติดกับ	บริษัท สล๊อท นานไก จำกัด
ทิศตะวันตก	ติดกับ	โรงกลั่นน้ำมันไทยออยล์ ส่วนที่ 1 ของบริษัท ไทยออยล์ จำกัด (มหาชน)

ทั้งนี้ การขอเปลี่ยนแปลงรายละเอียดโครงการฯ ในครั้งนี้ (ครั้งที่ 4) ยังอยู่ภายใต้กำลังการกลั่นเท่าเดิม คือ 1.3 ล้านตันต่อปี โดยรายละเอียดโครงการฯ ส่วนที่จะมีการเปลี่ยนแปลง มีดังนี้

- (1) ก่อสร้างถังเก็บกักเพิ่มเติม 3 ถัง สำหรับกักเก็บน้ำมันเตา และ/หรือ Deasphalting Oil (Fuel Oil/DAO) โดยมีขนาด 17,180 ลูกบาศก์เมตร จำนวน 2 ถัง และขนาด 9,010 ลูกบาศก์เมตร จำนวน 1 ถัง
- (2) ก่อสร้างท่อขนส่งน้ำมันเพิ่มเติมระหว่างโรงกลั่นน้ำมันไทยออยล์ ส่วนที่ 1 กับถังเก็บกักภายในพื้นที่โครงการฯ

1.3.2 การดำเนินงานของโครงการ

กิจกรรมการดำเนินงานก่อสร้างของรายงานการเปลี่ยนแปลงรายละเอียดโครงการในรายงานการประเมินผลกระทบสิ่งแวดล้อม โครงการโรงกลั่นน้ำมันหล่อนพื้นฐาน ครั้งที่ 4 ของบริษัท ไทยลูปเบส จำกัด (มหาชน) ระยะก่อสร้าง โดยผู้รับเหมาก่อสร้าง คือ บริษัท ทีอาร์ซี คอนสตรัคชั่น จำกัด (มหาชน) และบริษัท ไทยโรตารี จำกัด ซึ่งได้มีกิจกรรมก่อสร้างของโครงการ ระหว่างเดือนมกราคม-มิถุนายน พ.ศ. 2565 เช่น งานสร้างถังโดยการ Jack-Up งานประกอบฝาถัง งานทดสอบถัง Hydrostatic Test และงานขัดสนิมและทาสี เป็นต้น แสดงดังรูปที่ 1-1 ถึงรูปที่ 1-4

**กิจกรรมการดำเนินงานของ โครงการโรงกลั่นน้ำมันหล่อสันพื้นฐาน ครั้งที่ 4
ของบริษัท ไทยลูปเบส จำกัด (มหาชน) ระยะก่อสร้าง
ระหว่างเดือนมกราคม-มิถุนายน พ.ศ. 2565**



รูปที่ 1-1 งานสร้างถังโดยการ Jack-Up



รูปที่ 1-2 งานประกอบฝาถัง



รูปที่ 1-3 งานทดสอบถัง Hydrostatic Test



รูปที่ 1-4 งานขัดสนิมและทาสี

1.3.3 การดำเนินงานด้านสิ่งแวดล้อม และอาชีวอนามัยและความปลอดภัย

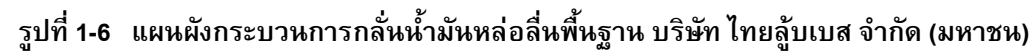
บริษัท ไทยลูปเบส จำกัด (มหาชน) ได้ดำเนินการติดตามตรวจสอบและวิเคราะห์คุณภาพสิ่งแวดล้อม และอาชีวอนามัยของโรงงาน ให้เป็นไปตามข้อกำหนดของมาตรการติดตามตรวจสอบคุณภาพสิ่งแวดล้อมที่ปรากฏอยู่ในรายงานการประเมินผลกระทบสิ่งแวดล้อม และได้ปฏิบัติตามมาตรการป้องกันและแก้ไขผลกระทบสิ่งแวดล้อม ที่ได้รับความเห็นชอบจากสำนักงานนโยบายและแผนทรัพยากรธรรมชาติและสิ่งแวดล้อม (สผ.) มาโดยตลอด



สัญลักษณ์

พื้นที่โครงการ

ที่มา : www.googleearth.com



1.4 แผนการดำเนินงานติดตามตรวจสอบคุณภาพสิ่งแวดล้อม

บริษัท ยูโนเต็ด แอนนาลิสต์ แอนด์ เอ็นจิเนียริง คอนซัลแตนท์ จำกัด ได้ดำเนินการตามแผนงานที่ได้รับมอบหมาย โดยดำเนินการติดตามตรวจสอบคุณภาพสิ่งแวดล้อม ระยะก่อสร้าง ครั้งที่ 1 ประจำปี พ.ศ. 2565 ระหว่างเดือนมกราคม-มิถุนายน พ.ศ. 2565 ดังแผนการติดตามตรวจสอบคุณภาพสิ่งแวดล้อมในตารางที่ 1-1 และบันทึกค่าพิกัดทางภูมิศาสตร์ (Geographic Positioning System หรือ GPS) ของตำแหน่งจุดติดตามตรวจสอบคุณภาพสิ่งแวดล้อมไว้ดังตารางที่ 1-2

ตารางที่ 1-1 แผนการดำเนินงานติดตามตรวจสอบคุณภาพสิ่งแวดล้อม ระยะก่อสร้าง ประจำปี พ.ศ. 2565
รายงานการเปลี่ยนแปลงรายละเอียดโครงการ ในรายงานการประเมินผลกระทบสิ่งแวดล้อม
โครงการโรงกลั่นน้ำมันหล่อน้ำมันพื้นฐาน ครั้งที่ 4 บริษัท ไทยลูปเบส จำกัด (มหาชน)

สิ่งแวดล้อม ที่ติดตามตรวจสอบ	จุดที่ติดตามตรวจสอบ	ดัชนี	ความถี่
1. คุณภาพอากาศ ในบรรยากาศโดยทั่วไป	1. มหาวิทยาลัยเกษตรศาสตร์ วิทยาเขตศรีราชา 2. บ้านอ่าวอุดม 3. โรงกลั่นน้ำมันหล่อน้ำมันพื้นฐาน	1. ฝุ่นละอองรวม 2. ฝุ่นละอองขนาดเล็กไม่เกิน 10 ไมครอน	2 ครั้งต่อปี ครั้งละ 7 วันต่อเนื่อง ตลอดระยะก่อสร้าง (พ.ค., พ.ย.)
2. ความเร็วและทิศทางการลม	- โรงกลั่นน้ำมันหล่อน้ำมันพื้นฐาน	- ความเร็วและทิศทางการลม	2 ครั้งต่อปี ครั้งละ 7 วันต่อเนื่อง ตลอดระยะก่อสร้าง (พ.ค., พ.ย.)
3. ระดับเสียงโดยทั่วไป	1. บ้านอ่าวอุดม (วัดใหม่เนินพยอม) 2. อ่าวอุดมแมนชั่น 3. บ้านปากทางอ่าวอุดม	1. ระดับเสียงเฉลี่ย 24 ชั่วโมง 2. ระดับเสียงเฉลี่ยในเวลา กลางวันและกลางคืน 3. ระดับเสียงเปอร์เซ็นต์ไทม์ที่ 90 4. ระดับเสียงสูงสุด ^{1/} 5. ระดับเสียงรบกวน 24 ชั่วโมง	2 ครั้งต่อปี ครั้งละ 7 วันต่อเนื่อง ตลอดระยะก่อสร้าง (พ.ค., พ.ย.)
4. การคมนาคมขนส่ง ^{2/}	- บริเวณพื้นที่ก่อสร้างและ ตลอดเส้นทางรถขนส่ง	- บันทึกสถิติการเกิดอุบัติเหตุ จากการขนส่งวัสดุอุปกรณ์ ก่อสร้างของโครงการ เพื่อ หาแนวทางในการป้องกัน และแก้ไขปัญหาการเกิดซ้ำ ต่อไป	ตลอดระยะก่อสร้าง
5. การจัดการกากของเสีย ^{2/}	- บริเวณพื้นที่ก่อสร้าง	- บันทึกชนิด ปริมาณ ลักษณะ สมบัติ และวิธีการจัดการของเสีย - สรุปสัดส่วนและประเภท กากของเสียที่สามารถนำ กลับมาใช้ใหม่ (Recycle) ต่อ ปริมาณกากของเสียทั้งหมด	ตลอดระยะก่อสร้าง

ตารางที่ 1-1 (ต่อ) แผนการดำเนินงานติดตามตรวจสอบคุณภาพสิ่งแวดล้อม ระยะก่อสร้าง ประจำปี พ.ศ. 2565
รายงานการเปลี่ยนแปลงรายละเอียดโครงการ ในรายงานการประเมินผลกระทบสิ่งแวดล้อม
โครงการโรงกลั่นน้ำมันหล่อสันพื้นฐาน ครั้งที่ 4 บริษัท ไทยลูปเบส จำกัด (มหาชน)

สิ่งแวดล้อม ที่ติดตามตรวจสอบ	จุดที่ติดตามตรวจสอบ	ดัชนี	ความถี่
6. อาชีวอนามัยและความปลอดภัย ^{2/}	- บริเวณพื้นที่ก่อสร้าง	- บันทึกสถิติการเกิดอุบัติเหตุหรือเหตุการณ์ต่างๆ ที่ทำให้เกิดอันตรายต่อสุขภาพ โดยมีรายละเอียดสาเหตุ ผลที่เกิดขึ้น ตลอดจนการแก้ไข เพื่อนำมาเป็นกรณีศึกษาและหาแนวทางป้องกันไม่ให้เกิดซ้ำอีก	ตลอดระยะก่อสร้าง
7. เศรษฐกิจ-สังคม	- บริเวณพื้นที่ก่อสร้าง	- รวบรวมข้อมูลการร้องเรียนจากการก่อสร้างโครงการ พร้อมผลการดำเนินการแก้ไขปัญหา และมาตรการที่กำหนดเพิ่มเติม เพื่อป้องกันการเกิดซ้ำ	ตลอดระยะก่อสร้าง

หมายเหตุ : ^{1/} ติดตามตรวจสอบเพิ่มเติมนอกเหนือจากข้อกำหนดในมาตรการป้องกันและแก้ไขผลกระทบสิ่งแวดล้อม และมาตรการติดตามตรวจสอบผลกระทบสิ่งแวดล้อม

^{2/} รวบรวมข้อมูลอุบัติเหตุ สภาพสาธารณสุข และข้อร้องเรียน โดย บริษัท ไทยลูปเบส จำกัด (มหาชน)

ตารางที่ 1-2 ค่าพิกัดทางภูมิศาสตร์ของตำแหน่งจุดติดตามตรวจสอบคุณภาพสิ่งแวดล้อม ระยะก่อสร้าง
ประจำปี พ.ศ. 2565 รายงานการเปลี่ยนแปลงรายละเอียดโครงการ ในรายงานการประเมินผลกระทบ
สิ่งแวดล้อม โครงการโรงกลั่นน้ำมันหล่อสันพื้นฐาน ครั้งที่ 4 บริษัท ไทยลูปเบส จำกัด (มหาชน)

สิ่งแวดล้อมที่ติดตามตรวจสอบ	จุดติดตามตรวจสอบ	ค่าพิกัด		
		UTM	East (X)	North (Y)
1. คุณภาพอากาศในบรรยากาศโดยทั่วไป	1. มหาวิทยาลัยเกษตรศาสตร์ วิทยาเขตศรีราชา	47P	0708051	1451212
	2. บ้านอ่าวอุดม	47P	0705885	1451387
	3. โรงกลั่นน้ำมันหล่อสันพื้นฐาน	47P	0706758	1451029
2. ความเร็วและทิศทางลม	- โรงกลั่นน้ำมันหล่อสันพื้นฐาน	47P	0706758	1451029
3. ระดับเสียงโดยทั่วไป	1. บ้านอ่าวอุดม (วัดใหม่เนินพยอม)	47P	0705901	1451378
	2. อ่าวอุดมแมนชั่น	47P	0706681	1451296
	3. บ้านปากทางอ่าวอุดม	47P	0707524	1451121
4. ระดับเสียงรบกวน 24 ชั่วโมง	1. บ้านอ่าวอุดม (วัดใหม่เนินพยอม)	47P	0705803	1451425
	2. อ่าวอุดมแมนชั่น	47P	0706637	1451265
	3. บ้านปากทางอ่าวอุดม	47P	0707545	1451097

1.5 แผนผังจุดติดตามตรวจสอบคุณภาพสิ่งแวดล้อม

แผนผังจุดติดตามตรวจสอบคุณภาพสิ่งแวดล้อม ระยะก่อสร้าง ครั้งที่ 1 ประจำปี พ.ศ. 2565 ระหว่างเดือนมกราคม-มิถุนายน พ.ศ. 2565 ประกอบด้วยจุดติดตามตรวจสอบคุณภาพอากาศในบรรยากาศโดยทั่วไป ความเร็วและทิศทางลม ระดับเสียงโดยทั่วไป และระดับเสียงรบกวน แสดงได้ดังรูปที่ 1-7 ถึงรูปที่ 1-9 โดยมีรายละเอียดของสภาพแวดล้อมของจุดติดตามตรวจสอบคุณภาพอากาศในบรรยากาศโดยทั่วไปดังนี้

1) มหาวิทยาลัยเกษตรศาสตร์ วิทยาเขตศรีราชา

พื้นที่นี้เป็นสถานบันการศึกษาระดับอุดมศึกษา เป็นวิทยาเขตของมหาวิทยาลัย สภาพโดยทั่วไปเป็นพื้นที่โล่งอยู่บนเชิงเขาอุตพงษ์ จุดติดตามตรวจสอบคุณภาพอากาศอยู่บนที่โล่งแจ้ง ฝั่งตะวันออกของจุดติดตามตรวจสอบติดกับสระน้ำ ถัดออกไปเป็นอาคารต่างๆ ของสถาบัน และมีเนินเขาอุตพงษ์ ซึ่งเป็นภูเขาขนาดเล็กอยู่ถัดออกไปประมาณ 1 กิโลเมตร ทิศเหนือมีอาคารเรียนอยู่ห่างออกไปประมาณ 50 เมตร ถัดจากอาคารเรียนเป็นพื้นที่โล่ง ฝั่งตะวันตกเป็นพื้นที่โล่งไปจนถึงถนนสุขุมวิท ซึ่งเป็นถนนขนาด 4 ช่องทางจราจร มีการจราจรหนาแน่นเพราะเป็นเส้นทางหลักเชื่อมระหว่างอำเภอต่างๆ เมืองพัทยา และจังหวัดใกล้เคียง ทางทิศใต้เป็นพื้นที่โล่งไปจนถึงเขต ถัดออกไปเป็นอาคารสูงสำหรับเป็นที่พักอาศัย จุดนี้อยู่ทางทิศตะวันออกเฉียงเหนือค่อนข้างมาทางเหนือของพื้นที่โครงการ ห่างออกไปประมาณ 1.5 กิโลเมตร

2) บ้านอ่าวอุดม

จุดติดตามตรวจสอบตั้งอยู่บริเวณวัดใหม่เนินพยอมซึ่งอยู่ในชุมชนบ้านอ่าวอุดม ชุมชนนี้เป็นชุมชนค่อนข้างหนาแน่น บริเวณนี้อยู่ติดกับภูเขา โดยทิศเหนือเป็นเขาขวาง ทิศใต้ห่างออกไปประมาณ 500 เมตร เป็นเขาภูเขาทิศตะวันตกติดทะเลอ่าวไทย ชุมชนนี้อยู่ลึกจากถนนสุขุมวิทประมาณ 2 กิโลเมตร

3) โรงกลั่นน้ำมันหลอส์นพื้นฐาน

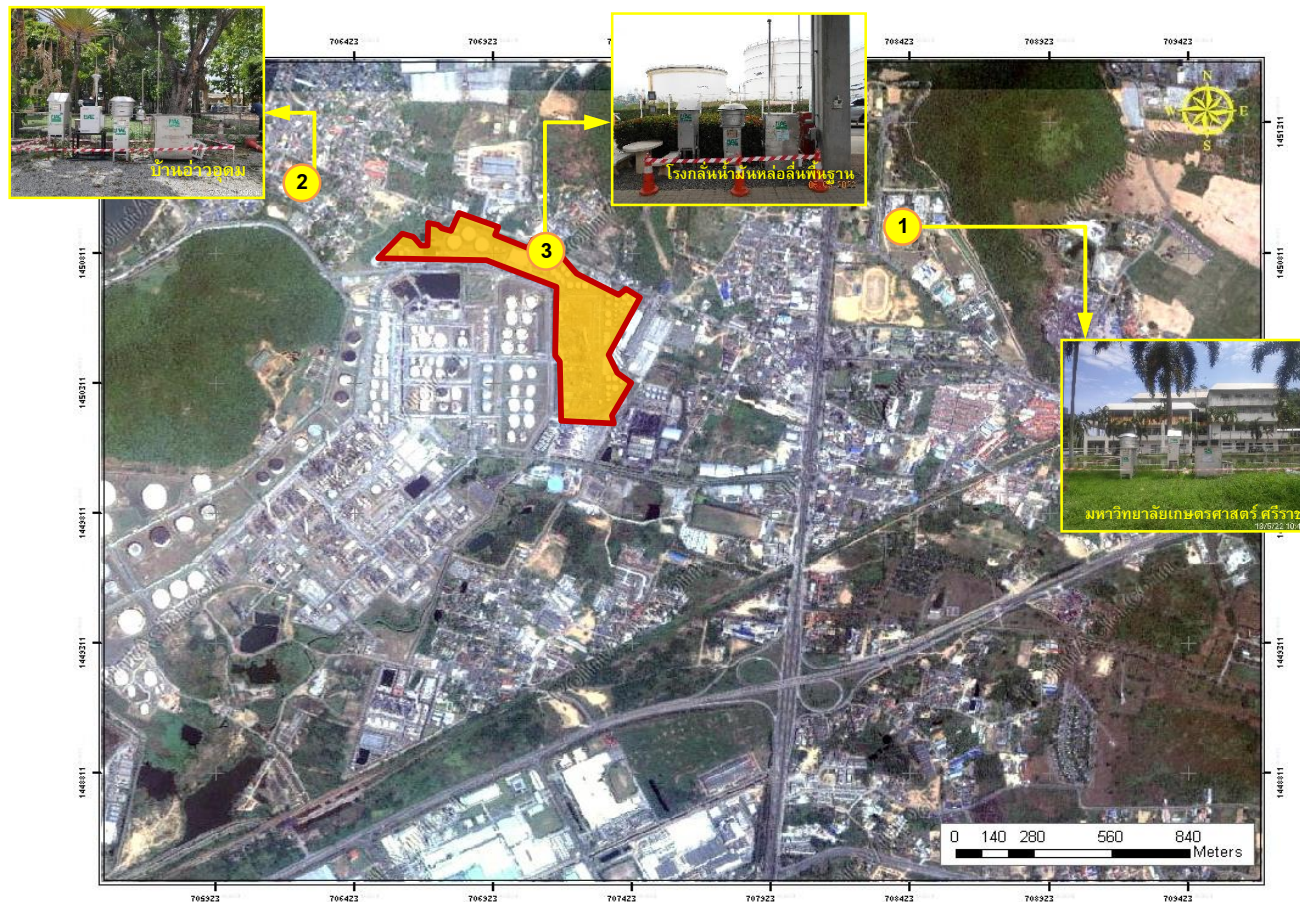
จุดนี้อยู่ในพื้นที่ของ บริษัท ไทยลูปเบส จำกัด (มหาชน) เป็นพื้นที่สีเขียวระหว่างโรงงานและอาคารสำนักงาน อยู่ติดกับถนนอ่าวอุดมซึ่งแยกออกมาจากถนนสุขุมวิท อยู่ห่างจากถนนสุขุมวิทประมาณ 1 กิโลเมตร ถนนอ่าวอุดม มีสภาพการจราจรเบาบาง มีความคล่องตัวสูง อาจจะมีสภาวะการจราจรคับคั่งบางช่วงเวลาเร่งด่วนเช้าและเย็น ทิศเหนืออยู่ติดถนนอ่าวอุดม ถัดออกไปเป็นชุมชน ทิศตะวันตกติดกับพื้นที่โรงกลั่นน้ำมันไทยออยล์ บริเวณนี้ไม่จัดว่าเป็นพื้นที่สำหรับอยู่อาศัย แต่จัดเป็นพื้นที่อุตสาหกรรม

4) อ่าวอุดมแมนชั่น

จุดตรวจสอบตั้งอยู่ตรงข้ามกับบริษัท ไทยลูปเบส จำกัด (มหาชน) สภาพบริเวณโดยรอบเป็นชุมชนบ้านอ่าวอุดม


5) บ้านปากทางอ่าวอุดม

พื้นที่นี้ปัจจุบัน คือ ชุมชนตลาดอ่าวอุดม โดยจุดติดตามตรวจสอบเลือกศาลเจ้าซึ่งตั้งอยู่กลางชุมชนดังกล่าวอยู่ลึกจากถนนสุขุมวิทประมาณ 300 เมตร ชุมชนอยู่ลึกเข้าไปจากถนนอ่าวอุดม เป็นชุมชนมีความหนาแน่นปานกลาง อยู่ห่างจากพื้นที่โรงกลั่นน้ำมันหลอส์นพื้นฐานไปทางทิศตะวันออกเฉียงเหนือประมาณ 1 กิโลเมตร จุดติดตั้งเป็นพื้นที่โล่งแจ้ง และอยู่ห่างจากการจราจร

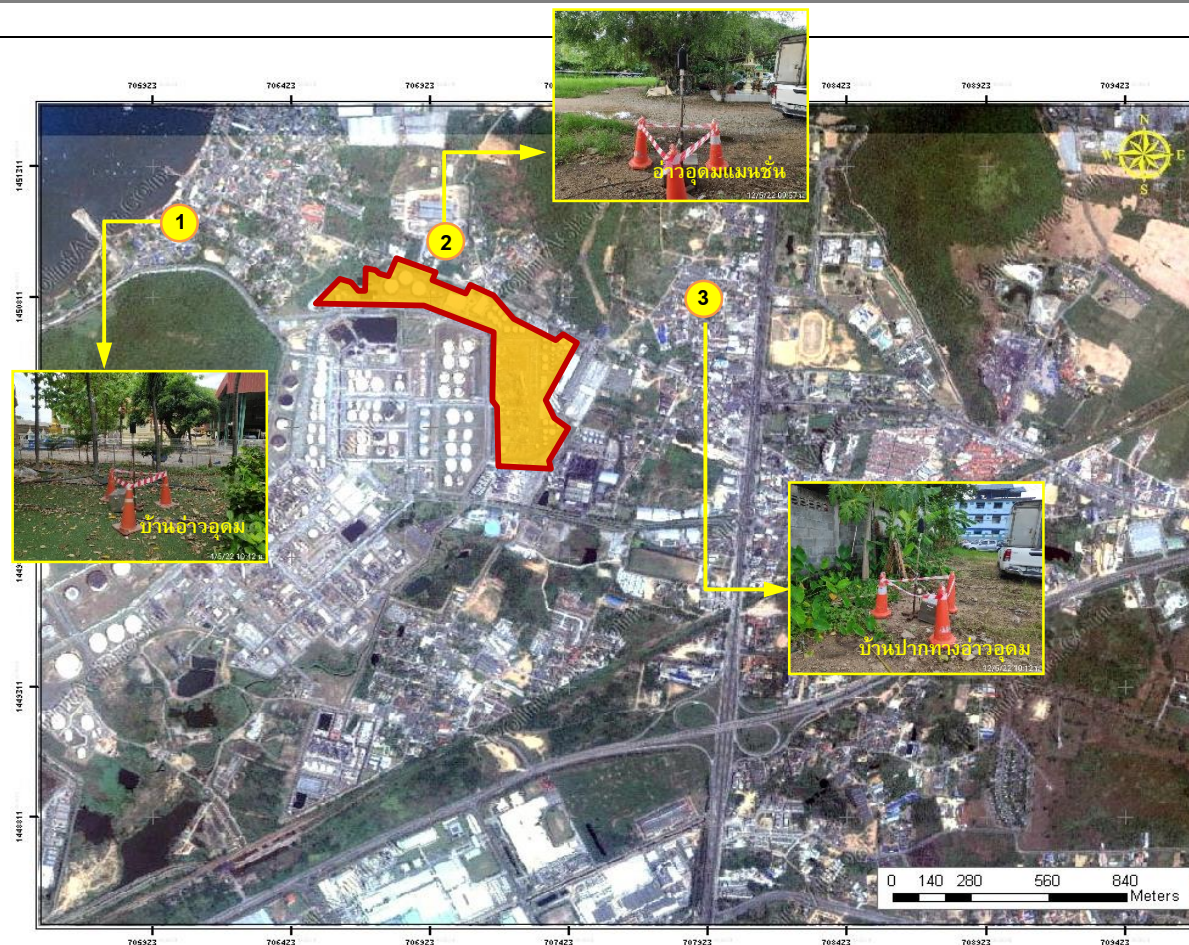


สัญลักษณ์

- 1 มหาวิทยาลัยเกษตรศาสตร์ วิทยาเขตศรีราชา
- 2 บ้านอ่าวอุดม
- 3 โรงกลั่นน้ำมันหล่อนพื้นฐาน

 พื้นที่โครงการ

ที่มา : www.googleearth.com



สัญลักษณ์

- 1 บ้านอ่าวอุดม (วัดใหม่เนินพยอม)
- 2 อ่าวอุดมแมนชั่น
- 3 บ้านปากทางอ่าวอุดม

พื้นที่โครงการ

ที่มา : www.googleearth.com

