

บทที่ 4

การติดตามตรวจสอบระดับเสียง และอาชีวอนามัย

4.1 วิธีการติดตามตรวจสอบระดับเสียง และอาชีวอนามัย

4.1.1 วิธีการติดตามตรวจสอบระดับเสียงโดยทั่วไป

การติดตามตรวจสอบระดับเสียงโดยทั่วไปได้ดำเนินการตามข้อกำหนดในประกาศคณะกรรมการสิ่งแวดล้อมแห่งชาติ ฉบับที่ 15 (พ.ศ. 2540) เรื่อง กำหนดมาตรฐานระดับเสียงโดยทั่วไป (12 มีนาคม พ.ศ. 2540) ประกาศในราชกิจจานุเบกษา เล่ม 114 ตอนที่ 27 ง วันที่ 3 เมษายน พ.ศ. 2540 ดำเนินการติดตามตรวจสอบในรูประดับเสียงเฉลี่ย 1 ชั่วโมง ($L_{Aeq\ 1\ hour}$) ระดับเสียงสูงสุด (L_{Amax}) และระดับเสียงเปอร์เซ็นต์ไทล์ที่ 90 (L_{A90}) จากนั้นจะนำค่า $L_{Aeq\ 1\ hour}$ ตลอด 24 ชั่วโมง อย่างต่อเนื่องมาคำนวณหาค่าระดับเสียงเฉลี่ย 24 ชั่วโมง ($L_{Aeq\ 24\ hours}$) และระดับเสียงเฉลี่ยกลางวันและกลางคืน (L_{Adn}) ในหน่วยเดซิเบลเอ (dB(A))

การติดตามตรวจสอบใช้มาตรฐานระดับเสียงชนิด Integrated Sound Level Metre ยี่ห้อ Rion รุ่น NL-21 หรือ NL-42 ซึ่งผลิตโดย Rion Co., Ltd. เป็นมาตรฐานระดับเสียงที่ได้มาตรฐานสากล IEC-61672 มีความเที่ยงตรงสูงและมีค่าความคลาดเคลื่อนของการติดตามตรวจสอบอยู่ในช่วง $\pm 0.5\ dB(A)$ มี Wind Screen ติดที่หัว Microphone เพื่อป้องกันและกำบังลมที่เป็นปัจจัยให้เกิดการผิดพลาดขณะติดตามตรวจสอบ โดยติดตั้งมาตรฐานระดับเสียงบนขาตั้งให้ไมโครโฟนอยู่สูงจากพื้น 1.2-1.5 เมตร ภายในรัศมี 3.5 เมตร ตามแนวราบรอบไมโครโฟนไม่มีกำแพงหรือสิ่งกีดขวางอื่นใดที่มีคุณสมบัติในการสะท้อนเสียงกีดขวางอยู่ ก่อนการติดตามตรวจสอบมีการสอบเทียบและตรวจสอบความถูกต้องด้วยเครื่อง Sound Level Calibrator ชนิด Acoustic Calibrator ที่ระดับเสียงมาตรฐาน 94.0 dB ความถี่ 1,000 Hz ที่วงจรถ่วงน้ำหนัก C และปรับไปที่วงจรถ่วงน้ำหนัก A

4.1.2 วิธีการติดตามตรวจสอบระดับเสียงรบกวน

ดำเนินการโดยใช้มาตรฐานระดับเสียงชนิด Integrated Sound Level Meter ยี่ห้อ Rion รุ่น NL-21 หรือ NL-42 เป็นมาตรฐานระดับเสียงที่ได้มาตรฐานสากล มีความเที่ยงตรงสูงและมีค่าความคลาดเคลื่อนของการติดตามตรวจสอบอยู่ในช่วง $\pm 0.5\ dB(A)$ มี Wind Screen ติดที่หัว Microphone เพื่อป้องกันและกำบังลมที่เป็นปัจจัยให้เกิดการผิดพลาดขณะติดตามตรวจสอบ โดยติดตั้งมาตรฐานระดับเสียงบนขาตั้งให้ไมโครโฟนอยู่สูงจากพื้น 1.2-1.5 เมตร ภายในรัศมี 3.5 เมตร ตามแนวราบรอบไมโครโฟนไม่มีกำแพงหรือสิ่งกีดขวางอื่นใดที่มีคุณสมบัติในการสะท้อนเสียงกีดขวางอยู่ สำหรับเสียงที่เข้ามายังมาตรฐานระดับเสียง จะผ่านวงจรขยายและผ่านตัวกรองเสียงที่วงจรถ่วงน้ำหนักที่ A และที่ลักษณะความไวตอบรับเสียง Fast (Dynamic Characteristics "Fast") ตามลักษณะของเสียงที่เกิดขึ้น ก่อนการติดตามตรวจสอบจะทำการสอบเทียบและตรวจสอบความเที่ยงตรงของระดับเสียงด้วยเครื่อง Sound Level Calibrator ระดับเสียงมาตรฐาน 94.0 dB ความถี่ 1,000 Hz เพื่อปรับแต่งการทำงานของเครื่องให้ถูกต้องก่อนการติดตามตรวจสอบ

ในการติดตามตรวจสอบระดับเสียงรบกวนได้ดำเนินการตามข้อกำหนดในร่างประกาศคณะกรรมการสิ่งแวดล้อมแห่งชาติ ฉบับที่ 29 (พ.ศ. 2550) เรื่อง ค่าระดับเสียงรบกวน ทำการติดตามตรวจสอบระดับเสียงในช่วงที่เกิดการรบกวน บริเวณที่ติดตั้งมาตวัดระดับเสียงในช่วงเวลา 1 ชั่วโมง แล้ววัดระดับเสียง Background ในขณะที่ไม่มีเสียงจากแหล่งกำเนิดไม่น้อยกว่า 5 นาที บันทึกค่า L_{A90} จากนั้นได้นำผลที่ได้มาคำนวณระดับการรบกวนตามที่กำหนดไว้ในประกาศคณะกรรมการสิ่งแวดล้อมแห่งชาติ ฉบับที่ 29 (16 สิงหาคม พ.ศ. 2550) ดังสมการต่อไปนี้

$$\text{ระดับเสียงรบกวน} = \text{ค่าระดับเสียงขณะมีการรบกวน} - \text{ค่าระดับเสียงพื้นฐาน}$$

4.1.3 วิธีการติดตามตรวจสอบด้านการคมนาคม

การรวบรวมข้อมูลด้านการคมนาคม บริเวณพื้นที่โครงการโรงกลั่นน้ำมันไทยออยล์ ส่วนที่ 2 ในระยะก่อสร้าง บริษัท ไทยออยล์ จำกัด (มหาชน) ได้แก่ บันทึกสถิติอุบัติเหตุจากการคมนาคมขนส่ง พร้อมทั้งมาตรการป้องกันไม่ให้เกิดซ้ำ หรือลดผลกระทบในอนาคต โดยเจ้าหน้าที่ของโครงการเป็นประจำวัน

4.1.4 วิธีการติดตามตรวจสอบด้านการจัดการกากของเสีย

การดำเนินการจัดการกากของเสีย บริเวณพื้นที่โครงการโรงกลั่นน้ำมันไทยออยล์ ส่วนที่ 2 ในระยะก่อสร้าง บริษัท ไทยออยล์ จำกัด (มหาชน) โดยตามแผนการติดตามตรวจสอบด้านการจัดการกากของเสียตามรายงานการวิเคราะห์ผลกระทบสิ่งแวดล้อมฯ ได้กำหนดให้มีการบันทึกข้อมูลเกี่ยวกับชนิด ปริมาณการเก็บรวบรวม การจัดส่ง และการกำจัดกากของเสียที่เกิดขึ้นจากการดำเนินงานของโครงการ พร้อมทั้งระบุสัดส่วนและประเภทกากของเสียที่นำกลับมาใช้ใหม่ โดยให้ทำการรวบรวมข้อมูลทุกครั้งที่มีการนำส่งไปกำจัดยังหน่วยงานที่รับกำจัดกากของเสียตลอดระยะเวลาดำเนินการของโครงการ

4.1.5 วิธีการดำเนินการด้านอาชีวอนามัยและความปลอดภัย

การรวบรวมข้อมูลด้านอาชีวอนามัยและความปลอดภัย บริเวณพื้นที่โรงกลั่นน้ำมันไทยออยล์ ส่วนที่ 2 บริษัท ไทยออยล์ จำกัด (มหาชน) ในระยะก่อสร้าง ได้แก่ บันทึกข้อมูลการเกิดอุบัติเหตุระหว่างการปฏิบัติงานของพนักงาน โดยเจ้าหน้าที่ความปลอดภัยของโครงการ พร้อมทั้งจัดทำรายงานสรุปประจำปี ตลอดระยะเวลาดำเนินการของโครงการ

4.1.6 วิธีการดำเนินการด้านเศรษฐกิจและสังคม

การรวบรวมข้อมูลด้านเศรษฐกิจและสังคม บริเวณพื้นที่โรงกลั่นน้ำมันไทยออยล์ ส่วนที่ 2 บริษัท ไทยออยล์ จำกัด (มหาชน) ในระยะก่อสร้าง ได้แก่ รวบรวมข้อมูลการร้องเรียนจากการก่อสร้างโครงการ พร้อมทั้งการดำเนินการแก้ไขปัญหาและมาตรการป้องกันไม่ให้เกิดซ้ำ ตลอดระยะเวลาดำเนินการของโครงการ

4.2 ผลการติดตามตรวจสอบระดับเสียง และอาชีวอนามัย

4.2.1 ผลการติดตามตรวจสอบระดับเสียงโดยทั่วไป

การติดตามตรวจสอบระดับเสียงโดยทั่วไป บริษัท ไทยออยล์ จำกัด (มหาชน) ระหว่างวันที่ 1-8 พฤศจิกายน พ.ศ. 2565 จำนวน 3 จุด ได้แก่ บริเวณริมรั้วของโรงกลั่นฯ ด้านทิศใต้ ชุมชนบ้านทุ่ง และวิทยาลัยเทคโนโลยีศรีราชา ประกอบด้วยการติดตามตรวจสอบระดับเสียงเฉลี่ย 24 ชั่วโมง ($L_{Aeq\ 24\ hours}$) ระดับเสียงเฉลี่ยในเวลากลางวันและกลางคืน (L_{Adn}) ระดับเสียงเปอร์เซ็นต์ไทล์ที่ 90 (L_{A90}) และระดับเสียงสูงสุด (L_{Amax}) พบว่าระดับเสียงเฉลี่ย 24 ชั่วโมง และระดับเสียงสูงสุด ทุกจุดติดตามตรวจสอบมีค่าอยู่ในมาตรฐานตามประกาศคณะกรรมการสิ่งแวดล้อมแห่งชาติ ฉบับที่ 15 (พ.ศ. 2540) เรื่อง กำหนดมาตรฐานระดับเสียงโดยทั่วไป (12 มีนาคม พ.ศ. 2540) ประกาศในราชกิจจานุเบกษา เล่ม 114 ตอนที่ 27 ง วันที่ 3 เมษายน พ.ศ. 2540 สำหรับระดับเสียงเฉลี่ยในเวลากลางวันและกลางคืน และระดับเสียงเปอร์เซ็นต์ไทล์ที่ 90 ปัจจุบันยังไม่มีข้อกำหนดมาตรฐานเพื่อควบคุม โดยสรุปผลได้ดังตารางที่ 4-1 ถึง ตารางที่ 4-3 และรูปที่ 4-1 ถึงรูปที่ 4-4

ตารางที่ 4-1 ผลการติดตามตรวจสอบระดับเสียงโดยทั่วไป บริเวณริมรั้วของโรงกลั่นฯ ด้านทิศใต้ ระหว่างเดือนกรกฎาคม-ธันวาคม พ.ศ. 2565

โครงการโรงกลั่นน้ำมันไทยออยล์ ส่วนที่ 2 ของบริษัท ไทยออยล์ จำกัด (มหาชน)

จัดทำรายงานโดย : บริษัท ยูไนเต็ด แอนนาลิสต์ แอนด์ เอ็นจิเนียริง คอนซัลแตนท์ จำกัด

ช่วงเวลาตรวจวัด : ระหว่างวันที่ 1-8 พฤศจิกายน พ.ศ. 2565

ตำแหน่งพิกัดของสถานีตรวจวัด : บริเวณริมรั้วของโรงกลั่นฯ ด้านทิศใต้ตำแหน่งพิกัด UTM ของสถานี : 47P 0707118E 1449784N

รุ่นของอุปกรณ์ตรวจวัด (SLM Model และ Serial No.) : LARSON DAVIS รุ่น LxT2 / 0005398

รุ่นของอุปกรณ์สอบเทียบ (Calibrator Model และ Serial No.) : LARSON DAVIS รุ่น CAL150/ 6457

ระดับเสียงอ้างอิงในการสอบเทียบ (Calibration Ref dB (A)) : 94ค่าที่อ่านได้จากเครื่องวัดเสียง Sound Level Meter (SLM Reading dB(A) และ SLM Adjust dB (A)) : 94

วันที่ตรวจรับรอง (Certified date) : 8 มิถุนายน พ.ศ. 2565เลขที่เอกสารการสอบเทียบ (Cal Sheet No.) : 22-ACT-370

เวลา	ค่าระดับเสียงเฉลี่ย (Equivalent Sound Pressure Level dB(A))																					มาตรฐาน ^{1/}	
	1-2 พ.ย. 65			2-3 พ.ย. 65			3-4 พ.ย. 65			4-5 พ.ย. 65			5-6 พ.ย. 65			6-7 พ.ย. 65			7-8 พ.ย. 65				
	L _{Aeq} 1 hour	L _{Amax}	L _{A90}	L _{Aeq} 1 hour	L _{Amax}	L _{A90}	L _{Aeq} 1 hour	L _{Amax}	L _{A90}	L _{Aeq} 1 hour	L _{Amax}	L _{A90}	L _{Aeq} 1 hour	L _{Amax}	L _{A90}	L _{Aeq} 1 hour	L _{Amax}	L _{A90}	L _{Aeq} 1 hour	L _{Amax}	L _{A90}		
07.00-08.00 น.	52.5	72.2	47.4	61.5	79.7	54.0	57.8	74.3	53.2	57.7	78.0	51.8	55.3	70.7	50.0	55.8	74.8	49.1	52.1	67.8	48.6	-	
08.00-09.00 น.	52.7	68.4	46.9	60.7	78.2	52.3	57.6	73.7	52.0	58.8	74.1	51.7	54.7	74.4	48.5	55.5	73.2	51.2	53.5	66.1	49.1	-	
09.00-10.00 น.	54.0	70.8	47.6	59.4	78.5	52.3	58.7	76.9	52.4	59.5	75.9	54.0	55.0	75.6	48.9	55.8	75.8	50.2	54.3	70.9	48.9	-	
10.00-11.00 น.	54.7	72.6	48.9	60.0	75.6	54.1	60.4	75.7	55.1	61.3	76.6	57.7	55.8	74.3	50.2	56.4	76.9	50.3	54.6	72.5	50.3	-	
11.00-12.00 น.	55.5	72.1	50.8	59.1	75.5	53.2	61.0	79.2	56.1	61.3	78.8	56.3	55.0	71.9	49.8	55.0	71.0	48.2	55.3	74.6	51.0	-	
12.00-13.00 น.	55.2	71.8	50.7	58.1	76.7	52.9	61.4	76.2	55.8	61.0	77.2	56.4	55.1	74.1	49.4	55.7	76.5	48.9	55.2	75.2	51.4	-	
13.00-14.00 น.	54.6	71.0	49.1	58.8	80.3	52.7	59.6	77.4	53.5	59.5	76.5	51.3	54.5	75.3	48.4	54.8	77.6	48.8	55.7	71.8	50.3	-	
14.00-15.00 น.	51.7	69.3	46.4	58.2	78.9	53.3	59.4	78.7	52.7	58.2	76.6	51.2	52.8	70.3	48.5	52.7	71.9	47.8	52.7	67.5	48.5	-	
15.00-16.00 น.	54.4	73.3	46.0	57.8	78.8	53.3	61.2	75.6	55.3	59.1	76.0	53.9	54.4	71.3	48.9	52.4	67.8	47.0	54.7	68.5	50.2	-	
16.00-17.00 น.	52.2	75.8	46.5	58.3	74.4	53.3	58.4	77.0	53.1	57.7	75.6	52.4	50.7	65.9	47.4	51.8	72.7	46.8	53.7	67.0	48.9	-	
17.00-18.00 น.	53.3	75.1	46.3	55.4	76.4	52.0	58.2	76.6	53.3	58.3	81.4	52.2	49.8	68.7	46.3	52.5	72.8	46.6	54.9	68.7	49.3	-	
18.00-19.00 น.	52.4	71.1	47.0	56.6	71.3	51.8	56.8	71.6	51.9	57.1	76.5	51.8	49.2	65.4	45.9	53.1	71.8	46.1	53.1	65.6	48.5	-	
19.00-20.00 น.	51.3	69.3	46.3	56.8	74.5	53.1	56.3	73.6	52.0	56.1	74.6	50.9	49.4	63.1	46.4	53.4	70.1	47.4	53.4	68.4	48.2	-	
20.00-21.00 น.	50.9	71.0	45.8	56.8	76.0	52.3	56.0	78.0	51.5	54.4	76.3	49.8	48.7	63.3	45.8	52.6	69.2	47.1	51.6	65.0	47.6	-	
21.00-22.00 น.	50.7	63.6	50.7	56.0	77.1	51.5	54.2	73.4	51.5	54.6	72.0	50.4	53.0	77.5	45.9	51.6	68.0	47.5	50.9	72.1	47.8	-	
22.00-23.00 น.	49.1	72.9	45.6	53.7	72.9	51.1	53.4	63.1	51.9	52.4	69.3	50.7	52.6	67.7	51.6	49.4	67.5	46.0	49.5	66.7	47.1	-	
23.00-00.00 น.	49.3	66.3	47.0	55.2	76.2	52.6	53.4	67.4	51.9	53.3	64.1	51.2	52.2	68.1	51.4	49.1	62.3	46.5	49.3	68.2	46.9	-	
00.00-01.00 น.	49.3	65.7	46.5	55.0	72.0	53.3	52.5	67.0	51.3	52.5	66.2	51.1	52.3	66.8	51.2	51.1	68.9	47.2	49.6	65.6	47.1	-	
01.00-02.00 น.	51.4	71.2	48.0	53.6	70.7	51.4	53.1	70.4	51.5	52.8	63.8	51.5	52.8	70.6	50.5	50.7	69.5	47.0	51.2	66.5	47.3	-	
02.00-03.00 น.	51.9	68.6	46.2	53.5	66.8	51.5	53.8	69.8	51.1	53.9	72.3	50.5	53.9	71.0	48.3	50.4	67.1	47.6	51.6	61.6	48.2	-	
03.00-04.00 น.	52.3	66.4	51.5	53.4	66.2	52.0	53.8	69.3	51.0	53.8	69.0	51.1	54.1	73.1	48.9	50.4	66.6	47.8	50.8	61.8	48.3	-	
04.00-05.00 น.	52.1	64.9	51.3	53.4	66.1	52.0	53.7	71.8	51.5	54.1	71.5	51.6	54.2	70.3	48.7	50.2	62.7	48.2	51.6	61.7	48.9	-	
05.00-06.00 น.	52.1	63.7	51.3	53.3	66.4	51.6	53.6	68.3	51.4	53.7	67.7	51.7	52.6	68.0	46.9	50.8	63.4	48.0	51.3	67.1	45.7	-	
06.00-07.00 น.	52.2	67.9	51.4	55.8	77.0	52.6	56.9	78.8	52.1	55.2	75.0	52.2	55.6	73.1	50.3	52.0	63.5	48.7	52.7	69.0	48.4	-	
L _{Aeq} 24 hours	52.7			57.4			57.6			57.5			53.5			53.2			53.0			≤70	
ค่าสูงสุดของ L _{Amax}	75.8			80.3			79.2			81.4			77.5			77.6			75.2			≤115	
L _{Adn}	58.0			61.6			61.5			61.2			59.9			57.7			58.0			-	
L _{A90}	45.6-51.5			51.1-54.1			51.0-56.1			49.8-57.7			45.8-51.6			46.0-51.2			45.7-51.4			-	

หมายเหตุ: ^{1/} มาตรฐานระดับเสียงโดยทั่วไป ตามประกาศคณะกรรมการสิ่งแวดล้อมแห่งชาติ ฉบับที่ 15 ประกาศในราชกิจจานุเบกษา เล่มที่ 114 ตอนที่ 27ง วันที่ 3 เมษายน 2540

ชื่อผู้ตรวจวัด/บันทึก	: นายศิริพัชร จงผดุงเกียรติ	ชื่อผู้ตรวจสอบ/ควบคุม	: นายศิลา บรรจงใจรักษ์
ชื่อบริษัทผู้ตรวจวัดและวิเคราะห์ตัวอย่าง	: บริษัท ยูไนเต็ด แอนนาลิสต์ แอนด์ เอ็นจิเนียริง คอนซัลแตนท์ จำกัด	ชื่อผู้วิเคราะห์	: นายศิลา บรรจงใจรักษ์
เบอร์โทรศัพท์	: 0 2763 2828		

ตารางที่ 4-2 ผลการติดตามตรวจสอบระดับเสียงโดยทั่วไป บริเวณชุมชนบ้านทุ่ง ระหว่างเดือนกรกฎาคม-ธันวาคม พ.ศ. 2565

โครงการโรงกลั่นน้ำมันไทยออยล์ ส่วนที่ 2 ของบริษัท ไทยออยล์ จำกัด (มหาชน)

จัดทำรายงานโดย : บริษัท ยูโนเต็ด แอนนาลิสต์ แอนด์ เอ็นจิเนียริง คอนซัลแตนท์ จำกัด

ช่วงเวลาตรวจวัด : ระหว่างวันที่ 1-8 พฤศจิกายน พ.ศ. 2565

ตำแหน่งพิกัดของสถานีตรวจวัด : ชุมชนบ้านทุ่ง

ตำแหน่งพิกัด UTM ของสถานี : 47P 0706773E 1449832N

รุ่นของอุปกรณ์ตรวจวัด (SLM Model และ Serial No.) : LARSON DAVIS รุ่น LxT2 / 0005400

รุ่นของอุปกรณ์สอบเทียบ (Calibrator Model และ Serial No.) : LARSON DAVIS รุ่น CAL150/ 6457

ระดับเสียงอ้างอิงในการสอบเทียบ (Calibration Ref dB (A)) : 94

วันที่ตรวจรับรอง (Certified date) : 8 มิถุนายน พ.ศ. 2565

ค่าที่อ่านได้จากเครื่องวัดเสียง Sound Level Meter (SLM Reading dB(A) และ SLM Adjust dB (A)) : 94

เลขที่เอกสารการสอบเทียบ (Cal Sheet No.) : 22-ACT-370

เวลา	ค่าระดับเสียงเฉลี่ย (Equivalent Sound Pressure Level (dB(A)))																					มาตรฐาน ^{1/}	
	1-2 พ.ย. 65			2-3 พ.ย. 65			3-4 พ.ย. 65			4-5 พ.ย. 65			5-6 พ.ย. 65			6-7 พ.ย. 65			7-8 พ.ย. 65				
	L _{Aeq} 1 hour	L _{Amax}	L _{A90}	L _{Aeq} 1 hour	L _{Amax}	L _{A90}	L _{Aeq} 1 hour	L _{Amax}	L _{A90}	L _{Aeq} 1 hour	L _{Amax}	L _{A90}	L _{Aeq} 1 hour	L _{Amax}	L _{A90}	L _{Aeq} 1 hour	L _{Amax}	L _{A90}	L _{Aeq} 1 hour	L _{Amax}	L _{A90}		
07.00-08.00 น.	52.5	75.8	48.8	50.5	65.6	49.8	51.8	76.7	47.8	52.5	77.2	49.2	52.6	75.4	49.9	52.7	75.4	49.5	52.1	75.4	49.2	-	
08.00-09.00 น.	53.5	82.1	51.2	50.5	65.6	49.8	53.8	80.4	52.2	54.9	81.8	52.7	54.8	83.8	52.0	55.1	83.5	53.3	54.1	81.4	51.7	-	
09.00-10.00 น.	53.5	67.2	51.4	52.8	77.5	49.5	52.6	67.4	50.7	54.2	69.3	52.1	53.7	67.3	51.8	53.6	69.1	51.4	54.2	69.2	52.5	-	
10.00-11.00 น.	53.2	67.5	51.2	53.7	82.4	51.6	53.4	68.8	51.6	55.4	70.5	53.3	53.8	69.6	51.7	54.5	70.7	52.3	53.4	69.5	50.8	-	
11.00-12.00 น.	53.1	71.4	48.4	54.0	68.3	52.0	52.9	71.0	48.4	55.5	73.3	51.0	55.3	75.0	50.7	54.3	73.4	49.9	54.4	72.2	50.1	-	
12.00-13.00 น.	51.9	66.8	50.4	53.6	67.7	51.5	51.0	65.5	49.9	51.4	66.2	49.2	51.0	67.7	49.0	52.7	66.6	51.3	51.4	66.5	49.9	-	
13.00-14.00 น.	53.6	69.2	52.2	54.0	72.9	49.1	53.2	68.7	51.3	53.7	68.6	52.2	54.6	70.5	53.1	54.2	69.4	52.9	53.0	68.8	50.9	-	
14.00-15.00 น.	53.5	66.9	52.6	51.5	67.4	50.1	53.8	66.5	52.5	56.4	70.7	54.9	55.6	70.1	54.4	54.5	69.4	53.2	54.2	67.9	52.6	-	
15.00-16.00 น.	53.2	73.9	51.7	54.2	69.2	52.8	53.1	74.3	51.9	54.6	75.4	53.4	53.9	77.5	52.4	54.6	77.5	53.3	53.4	74.2	52.2	-	
16.00-17.00 น.	52.7	69.6	51.0	54.2	67.9	52.9	53.1	69.1	51.8	53.7	71.0	51.4	53.9	70.0	52.0	53.7	69.6	52.1	53.8	69.2	52.0	-	
17.00-18.00 น.	53.9	74.1	50.4	53.7	75.4	52.5	54.1	74.1	50.2	57.0	78.5	52.9	54.5	75.7	50.6	55.4	75.4	51.8	55.0	75.0	51.2	-	
18.00-19.00 น.	49.0	68.4	47.2	53.1	69.5	51.4	50.2	70.4	48.5	49.7	69.2	47.4	49.9	68.8	48.4	50.3	68.9	48.9	49.8	69.2	48.2	-	
19.00-20.00 น.	48.6	70.7	47.8	54.0	73.8	50.1	48.5	70.6	47.0	48.9	71.8	47.7	48.3	71.2	46.7	47.9	70.9	46.3	48.1	70.9	46.7	-	
20.00-21.00 น.	47.7	58.1	46.7	50.3	68.3	48.5	46.7	57.6	46.1	47.7	58.6	47.6	48.0	57.7	48.0	48.1	57.7	47.5	47.7	58.5	47.3	-	
21.00-22.00 น.	47.9	73.6	47.1	48.8	72.4	47.5	47.5	70.5	46.3	48.2	71.7	47.2	48.2	73.2	47.7	47.8	71.6	47.0	47.2	72.1	46.6	-	
22.00-23.00 น.	45.5	55.6	45.5	47.1	56.4	47.0	46.0	57.9	45.7	45.9	56.1	45.5	46.7	58.2	46.2	46.8	57.6	46.7	46.6	58.4	46.4	-	
23.00-00.00 น.	45.3	59.7	44.6	45.5	59.5	45.1	46.2	59.5	45.8	45.9	59.8	45.4	44.5	58.4	43.9	46.2	60.5	45.8	45.8	59.1	45.5	-	
00.00-01.00 น.	44.3	58.0	44.0	45.7	58.7	44.7	45.4	59.1	44.6	45.5	60.1	45.5	45.0	58.4	44.5	45.7	58.5	45.2	44.8	58.5	44.7	-	
01.00-02.00 น.	45.6	64.8	45.1	45.7	64.4	45.4	46.1	65.0	45.4	45.3	63.3	45.2	46.1	65.7	46.0	45.8	64.5	45.9	46.3	66.2	45.9	-	
02.00-03.00 น.	46.4	53.7	46.3	46.9	56.0	46.6	46.9	53.8	46.6	46.8	54.3	47.0	46.8	55.6	46.6	47.1	54.2	47.0	47.4	55.0	47.6	-	
03.00-04.00 น.	46.2	57.2	46.1	45.3	57.1	44.6	46.0	56.1	45.3	45.8	55.7	46.0	46.3	57.5	45.7	46.1	57.6	46.0	46.3	57.2	46.2	-	
04.00-05.00 น.	45.5	56.3	45.5	45.9	56.2	45.3	44.8	55.3	44.4	46.3	55.5	46.3	45.7	54.1	45.9	45.7	55.9	45.1	45.5	56.6	45.5	-	
05.00-06.00 น.	46.2	62.4	45.5	46.9	63.9	46.3	46.3	62.5	45.6	47.0	62.8	46.2	47.6	64.2	47.1	47.6	64.7	46.6	46.8	62.3	46.6	-	
06.00-07.00 น.	50.5	65.6	49.8	50.8	68.1	49.2	50.1	67.1	49.7	50.5	68.5	49.1	49.9	66.9	49.2	49.2	65.2	48.6	50.5	68.0	48.9	-	
L _{Aeq} 24 hours	50.9			51.5			50.9			52.2			51.7			51.8			51.3			≤70	
ค่าสูงสุดของ L _{Amax}	82.1			82.4			80.4			81.8			83.8			83.5			81.4			≤115	
L _{Adn}	54.4			54.9			54.4			55.2			54.9			55.0			54.8			-	
L _{A90}	44.0-52.6			44.6-52.9			44.4-52.5			45.2-54.9			43.9-54.4			45.1-53.3			44.7-52.6			-	

หมายเหตุ: ^{1/} มาตรฐานระดับเสียงโดยทั่วไป ตามประกาศคณะกรรมการสิ่งแวดล้อมแห่งชาติ ฉบับที่ 15 ประกาศในราชกิจจานุเบกษา เล่มที่ 114 ตอนที่ 27ง วันที่ 3 เมษายน 2540

ชื่อผู้ตรวจวัด/บันทึก	: นายศิริพัชร จงผดุงเกียรติ	ชื่อผู้ตรวจสอบ/ควบคุม	: นายศิลา บรรจงใจรักษ์
ชื่อบริษัทผู้ตรวจวัดและวิเคราะห์ตัวอย่าง	: บริษัท ยูโนเต็ด แอนนาลิสต์ แอนด์ เอ็นจิเนียริง คอนซัลแตนท์ จำกัด	ชื่อผู้วิเคราะห์	: นายศิลา บรรจงใจรักษ์
เบอร์โทรศัพท์	: 0 2763 2828		

ตารางที่ 4-3 ผลการติดตามตรวจสอบระดับเสียงโดยทั่วไป บริเวณวิทยาลัยเทคโนโลยีศรีราชา ระหว่างเดือนกรกฎาคม-ธันวาคม พ.ศ. 2565

โครงการโรงกลั่นน้ำมันไทยออยล์ ส่วนที่ 2 ของบริษัท ไทยออยล์ จำกัด (มหาชน)

จัดทำรายงานโดย : บริษัท ยูโนเต็ด แอนนาลิสต์ แอนด์ เอ็นจิเนียริง คอนซัลแตนท์ จำกัด

ช่วงเวลาตรวจวัด : ระหว่างวันที่ 1-8 พฤศจิกายน พ.ศ. 2565

ตำแหน่งพิกัดของสถานีตรวจวัด : วิทยาลัยเทคโนโลยีศรีราชา

ตำแหน่งพิกัด UTM ของสถานี : 47P 0707492E 1449664N

รุ่นของอุปกรณ์ตรวจวัด (SLM Model และ Serial No.) : LARSON DAVIS รุ่น LxT2 / 0005402

รุ่นของอุปกรณ์สอบเทียบ (Calibrator Model และ Serial No.) : LARSON DAVIS รุ่น CAL150/ 6457

ระดับเสียงอ้างอิงในการสอบเทียบ (Calibration Ref dB (A)) : 94

วันที่ตรวจรับรอง (Certified date) : 8 มิถุนายน พ.ศ. 2565

ค่าที่อ่านได้จากเครื่องวัดเสียง Sound Level Meter (SLM Reading dB(A) และ SLM Adjust dB (A)) : 94

เลขที่เอกสารการสอบเทียบ (Cal Sheet No.) : 22-ACT-370

เวลา	ค่าระดับเสียงเฉลี่ย (Equivalent Sound Pressure Level dB(A))																					มาตรฐาน ^{1/}	
	1-2 พ.ย. 65			2-3 พ.ย. 65			3-4 พ.ย. 65			4-5 พ.ย. 65			5-6 พ.ย. 65			6-7 พ.ย. 65			7-8 พ.ย. 65				
	L _{Aeq} 1 hour	L _{Amax}	L _{A90}	L _{Aeq} 1 hour	L _{Amax}	L _{A90}	L _{Aeq} 1 hour	L _{Amax}	L _{A90}	L _{Aeq} 1 hour	L _{Amax}	L _{A90}	L _{Aeq} 1 hour	L _{Amax}	L _{A90}	L _{Aeq} 1 hour	L _{Amax}	L _{A90}	L _{Aeq} 1 hour	L _{Amax}	L _{A90}		
07.00-08.00 น.	56.5	69.5	51.5	56.8	80.6	53.5	57.0	81.0	53.6	55.3	67.8	53.7	55.6	68.1	54.1	54.9	66.4	53.6	56.4	68.0	55.1	-	
08.00-09.00 น.	56.8	67.0	53.9	56.6	74.7	51.5	56.6	74.3	51.5	55.5	72.7	50.1	56.6	74.3	51.1	55.5	72.5	50.1	56.7	74.1	51.2	-	
09.00-10.00 น.	57.5	70.5	55.0	56.4	67.7	52.4	57.1	70.5	53.0	55.9	66.7	50.4	56.4	67.8	51.1	55.4	65.8	50.0	57.5	67.5	52.0	-	
10.00-11.00 น.	56.9	68.5	54.0	55.7	75.2	52.0	56.8	75.2	53.1	55.8	69.7	51.6	56.5	71.1	52.4	55.5	69.9	51.5	57.2	71.4	52.7	-	
11.00-12.00 น.	56.3	71.6	51.1	57.4	69.0	53.2	57.5	67.5	52.6	55.8	65.6	53.2	56.3	65.3	53.7	55.6	65.8	53.3	57.0	68.3	54.6	-	
12.00-13.00 น.	56.4	71.4	50.1	56.6	70.5	52.4	56.6	70.1	52.7	55.0	69.8	53.2	55.1	68.9	52.8	54.7	69.0	52.8	55.1	69.3	52.9	-	
13.00-14.00 น.	57.4	67.4	54.6	56.3	69.7	52.5	56.4	69.4	52.3	54.5	67.4	51.2	54.8	66.4	51.5	54.3	66.2	51.2	54.8	68.4	51.7	-	
14.00-15.00 น.	56.9	65.7	53.6	56.3	70.1	53.4	55.8	69.9	53.3	54.9	68.1	53.0	54.8	66.8	53.6	54.4	66.8	52.5	55.6	68.5	53.4	-	
15.00-16.00 น.	56.7	71.7	54.7	55.8	67.0	51.3	56.4	68.4	52.2	54.9	67.7	53.0	55.0	68.7	52.8	55.0	66.6	53.1	55.4	66.9	53.1	-	
16.00-17.00 น.	56.5	79.9	53.2	55.7	67.3	52.4	55.7	69.5	52.7	54.8	73.7	52.1	55.9	75.0	53.4	54.6	75.2	51.8	56.0	75.6	53.4	-	
17.00-18.00 น.	56.3	71.6	52.0	52.4	68.8	50.7	52.9	70.0	50.9	55.4	70.3	52.5	56.0	69.8	52.7	55.5	70.1	52.3	56.5	71.0	53.3	-	
18.00-19.00 น.	55.7	70.3	52.7	51.4	62.7	50.1	51.2	63.6	50.7	55.5	73.9	52.9	56.4	75.3	53.8	55.4	74.1	52.9	56.8	75.2	54.2	-	
19.00-20.00 น.	54.6	76.2	51.8	50.3	64.4	48.9	50.8	67.1	48.8	54.2	73.6	50.9	55.0	75.1	51.6	54.8	73.7	51.5	55.7	74.2	52.5	-	
20.00-21.00 น.	54.2	72.3	51.9	50.4	59.6	49.1	50.4	62.2	48.2	49.9	61.3	48.9	49.3	63.1	47.4	49.2	60.8	47.6	50.1	60.5	48.4	-	
21.00-22.00 น.	51.0	60.8	50.1	49.9	59.1	49.9	49.4	59.9	48.9	48.8	59.8	47.6	49.3	59.5	47.9	50.3	60.6	48.9	49.4	62.5	47.3	-	
22.00-23.00 น.	50.6	62.5	49.2	49.2	58.7	48.2	49.2	57.9	47.9	50.8	62.9	49.5	49.6	60.1	48.0	50.1	60.7	48.5	49.0	59.8	47.5	-	
23.00-00.00 น.	50.6	71.1	49.2	48.5	61.4	47.3	48.4	62.9	46.7	49.4	60.7	47.8	49.7	61.2	48.5	49.0	59.8	47.1	49.1	59.5	47.7	-	
00.00-01.00 น.	49.8	61.7	47.6	49.5	60.4	48.5	49.6	61.7	48.3	49.6	62.4	48.6	49.1	62.5	47.8	49.5	61.8	48.5	49.6	64.0	48.1	-	
01.00-02.00 น.	50.1	59.8	48.8	48.4	58.9	47.3	48.8	59.8	47.6	49.9	60.4	48.3	49.3	61.4	48.0	50.6	61.6	49.8	49.7	61.1	48.6	-	
02.00-03.00 น.	49.3	61.2	47.5	49.5	60.1	47.5	49.6	61.7	47.9	49.8	66.6	47.0	50.3	65.6	48.9	49.1	66.4	47.9	48.8	64.9	47.4	-	
03.00-04.00 น.	49.6	63.0	47.9	48.5	65.5	46.9	47.7	63.1	46.4	52.0	65.8	48.7	50.9	64.4	47.8	50.6	63.9	47.8	50.9	64.2	47.4	-	
04.00-05.00 น.	49.9	59.1	48.8	50.0	62.7	44.6	50.5	63.4	45.6	52.2	65.4	50.8	50.8	62.5	49.5	50.9	63.0	49.5	51.8	65.2	50.2	-	
05.00-06.00 น.	51.7	64.6	50.1	50.2	61.5	48.8	51.0	63.2	49.6	51.9	64.0	49.1	51.0	62.5	48.7	50.7	62.8	48.1	53.2	66.9	50.3	-	
06.00-07.00 น.	57.6	70.0	55.0	56.7	68.6	50.8	55.1	66.8	49.7	55.5	71.2	48.3	56.1	71.0	49.2	57.2	72.7	50.0	57.2	73.2	50.1	-	
L _{Aeq} 24 hours	55.1			54.1			54.2			53.9			54.2			53.8			54.7			≤70	
ค่าสูงสุดของ L _{Amax}	79.9			80.6			81.0			73.9			75.3			75.2			75.6			≤115	
L _{Adn}	59.3			58.4			58.1			58.7			58.6			58.7			59.2			-	
L _{A90}	47.5-55.0			44.6-53.5			45.6-53.6			47.0-53.7			47.4-54.1			47.1-53.6			47.3-55.1			-	

หมายเหตุ: ^{1/} มาตรฐานระดับเสียงโดยทั่วไป ตามประกาศคณะกรรมการสิ่งแวดล้อมแห่งชาติ ฉบับที่ 15 ประกาศในราชกิจจานุเบกษา เล่มที่ 114 ตอนที่ 27ง วันที่ 3 เมษายน 2540

ชื่อผู้ตรวจวัด/บันทึก : นายศิวพัชร จงผดุงเกียรติ

ชื่อบริษัทผู้ตรวจวัดและวิเคราะห์ตัวอย่าง : บริษัท ยูโนเต็ด แอนนาลิสต์ แอนด์ เอ็นจิเนียริง คอนซัลแตนท์ จำกัด

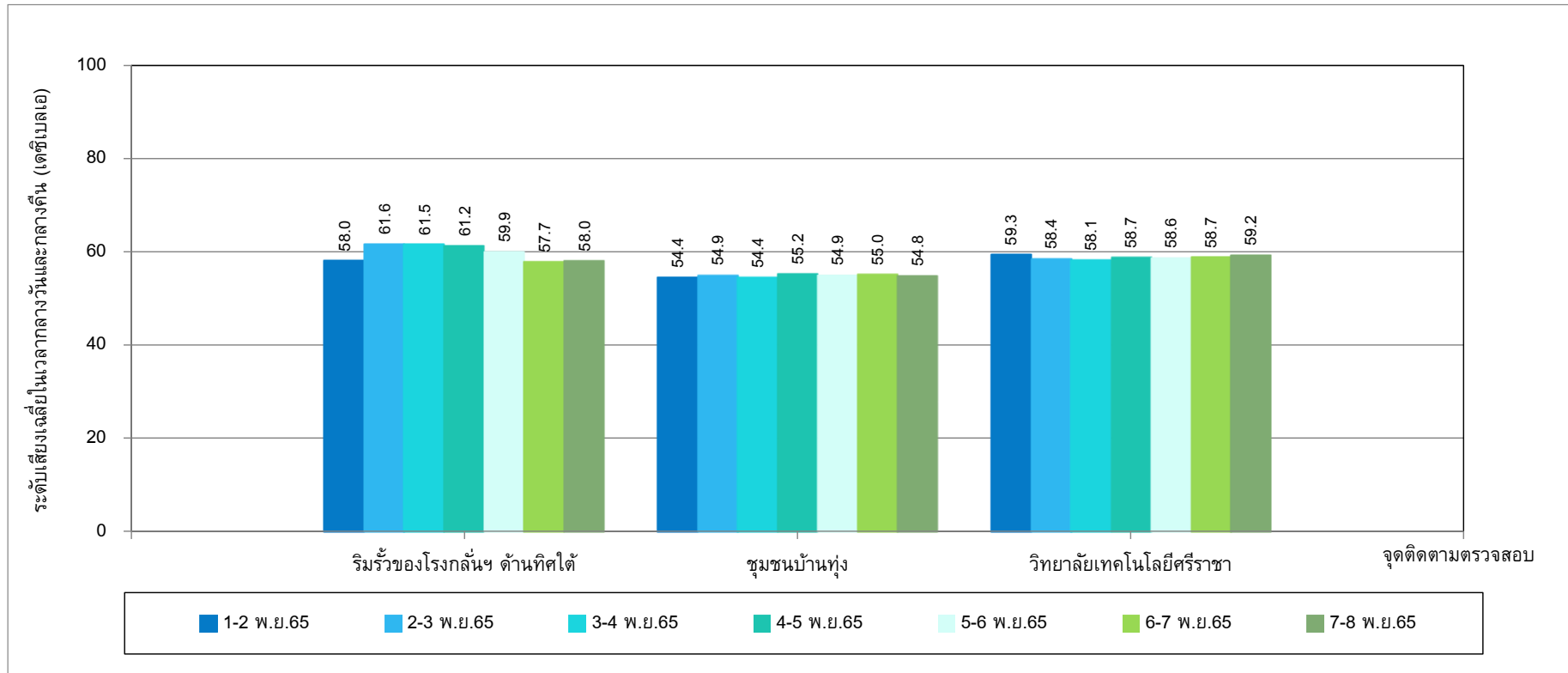
เบอร์โทรศัพท์ : 0 2763 2828

ชื่อผู้ตรวจสอบ/ควบคุม : นายศิลา บรรจงไกรภรณ์

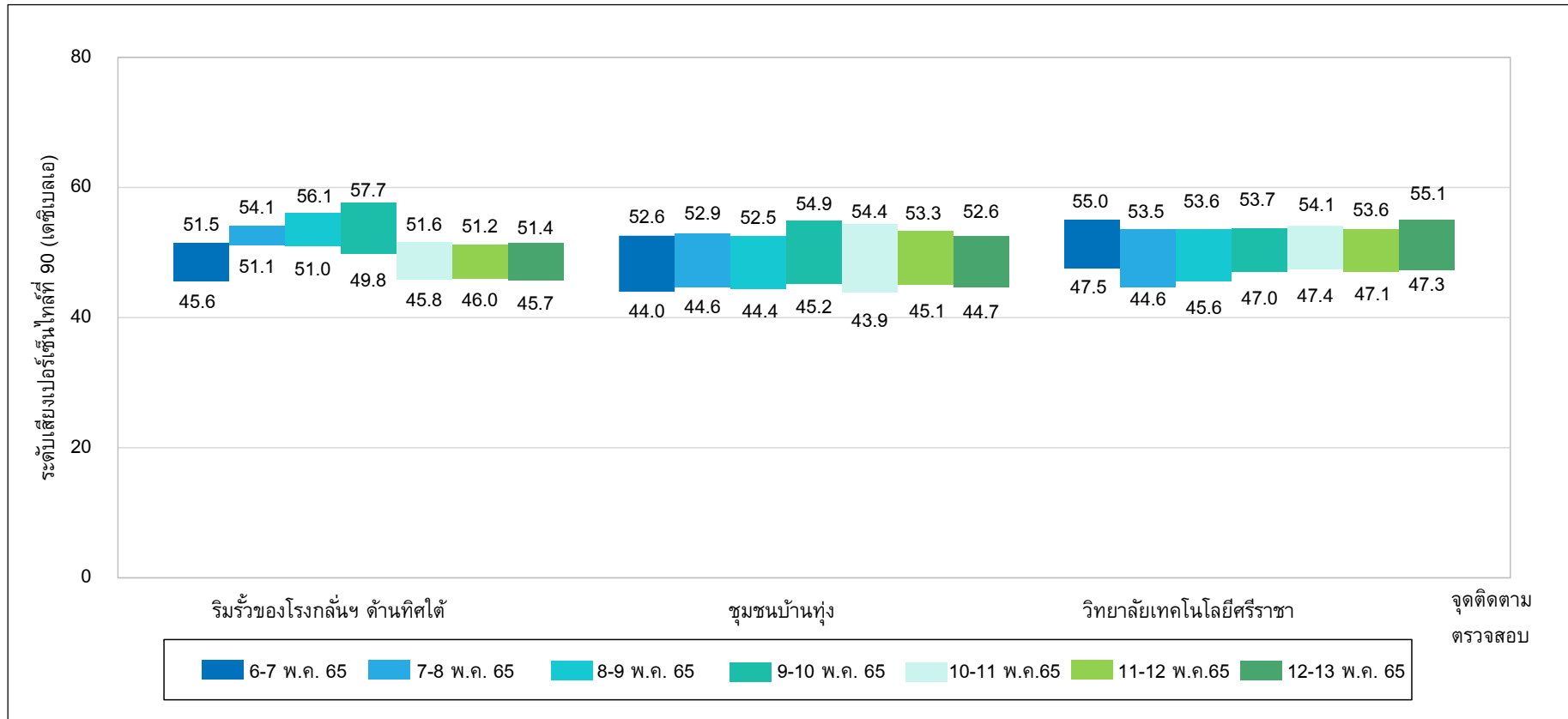
ชื่อผู้วิเคราะห์ : นายศิลา บรรจงไกรภรณ์



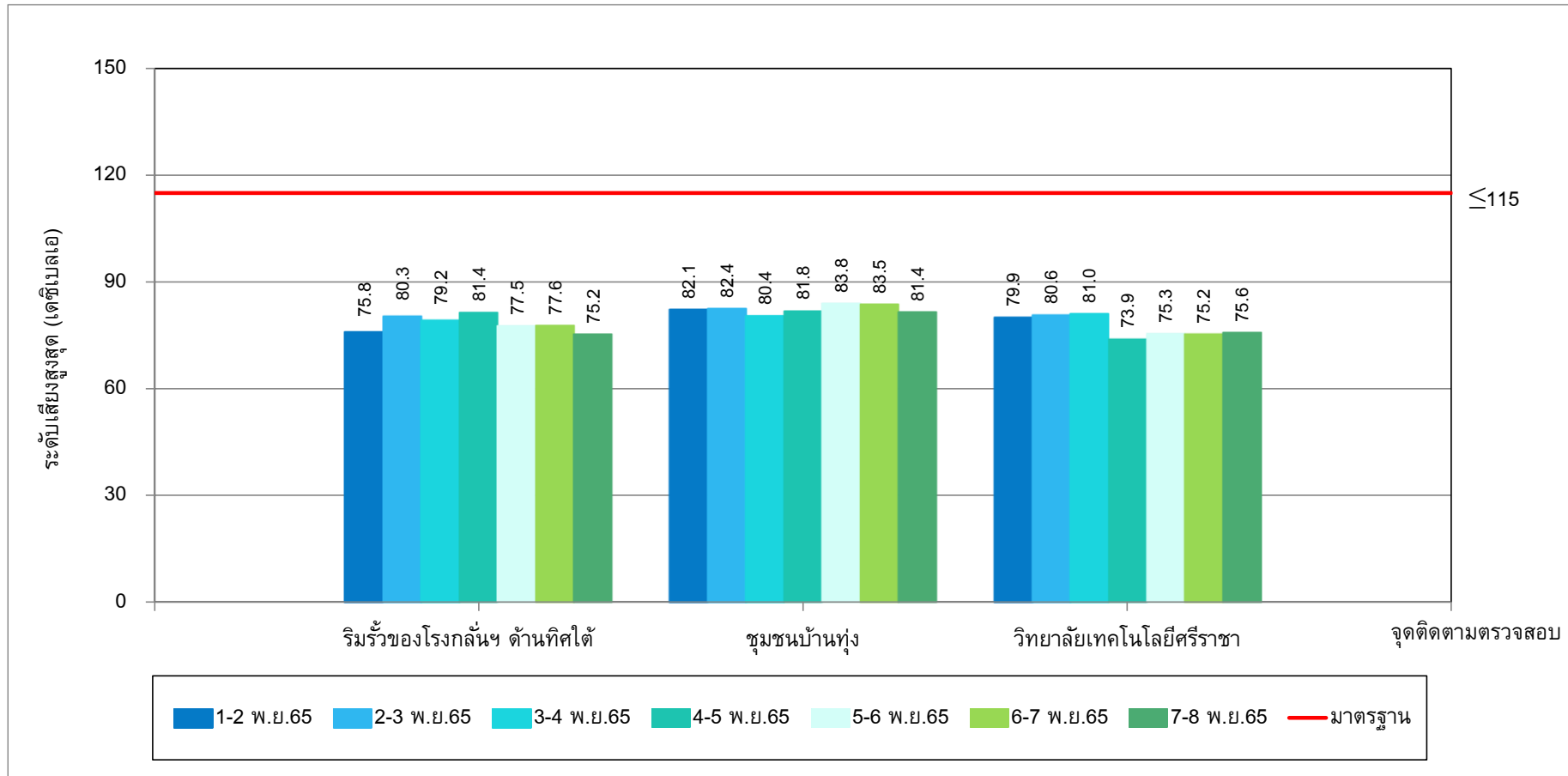
รูปที่ 4-1 ผลการติดตามตรวจสอบระดับเสียงเฉลี่ย 24 ชั่วโมง
ระหว่างวันที่ 1-8 พฤศจิกายน พ.ศ. 2565



รูปที่ 4-2 ผลการติดตามตรวจสอบระดับเสียงเฉลี่ยในเวลากลางวันและกลางคืน
ระหว่างวันที่ 1-8 พฤศจิกายน พ.ศ. 2565



รูปที่ 4-3 ผลการติดตามตรวจสอบระดับเสียงเปอร์เซ็นต์ไทม์ที่ 90
ระหว่างวันที่ 1-8 พฤศจิกายน พ.ศ. 2565



รูปที่ 4-4 ผลการติดตามตรวจสอบระดับเสียงสูงสุด
ระหว่างวันที่ 1-8 พฤศจิกายน พ.ศ. 2565

4.2.2 ผลการติดตามตรวจสอบระดับเสียงรบกวน

การติดตามตรวจสอบระดับเสียงรบกวน บริษัท ไทยออยล์ จำกัด (มหาชน) จำนวน 3 จุด ได้แก่ บริเวณริมรั้วของโรงกลั่นฯ ด้านทิศใต้ ชุมชนบ้านทุ่ง และวิทยาลัยเทคโนโลยีศรีราชา ดำเนินการระหว่างวันที่ 1-8 พฤศจิกายน พ.ศ. 2565 พบว่า ทุกจุดติดตามตรวจสอบมีค่าอยู่ในมาตรฐานตามประกาศกระทรวงอุตสาหกรรม เรื่อง กำหนดค่าระดับเสียงการรบกวนและระดับเสียงที่เกิดจากการประกอบกิจการโรงงาน พ.ศ. 2548 (27 ธันวาคม 2548) ประกาศในราชกิจจานุเบกษา เล่ม 123 ตอนพิเศษ 11 ง วันที่ 25 มกราคม 2549 และมาตรฐานตามประกาศคณะกรรมการสิ่งแวดล้อมแห่งชาติ ฉบับที่ 29 (พ.ศ. 2550) เรื่อง ค่าระดับเสียงรบกวน (29 มิถุนายน 2550) ประกาศในราชกิจจานุเบกษา เล่ม 124 ตอนพิเศษ 98 ง วันที่ 16 สิงหาคม 2550 โดยสรุปผลการติดตามตรวจสอบได้ดังตารางที่ 4-4 ถึงตารางที่ 4-6

ตารางที่ 4-4 ผลการติดตามตรวจสอบระดับเสียงรบกวน บริเวณริมรั้วของโรงกลั่นฯ ด้านทิศใต้ ระหว่างเดือนกรกฎาคม-ธันวาคม พ.ศ. 2565

โครงการโรงกลั่นน้ำมันไทยออยล์ ส่วนที่ 2 ของบริษัท ไทยออยล์ จำกัด (มหาชน)

จัดทำรายงานโดย : บริษัท ยูโนเด็ค แอนนาลิสต์ แอนด์ เอ็นจิเนียริง คอนซัลแตนท์ จำกัด

ช่วงเวลาตรวจวัด : ระหว่างวันที่ 1-7 พฤศจิกายน พ.ศ. 2565

ตำแหน่งพิกัดของสถานีตรวจวัด : บริเวณริมรั้วของโรงกลั่นฯ ด้านทิศใต้

ตำแหน่งพิกัด UTM ของสถานี : 47P 0707118E 1449784N

รุ่นของอุปกรณ์ตรวจวัด (SLM Model และ Serial No.) : LARSON DAVIS รุ่น LxT2 / 0005398

รุ่นของอุปกรณ์สอบเทียบ (Calibrator Model และ Serial No.) : LARSON DAVIS รุ่น CAL150/ 6457

ระดับเสียงอ้างอิงในการสอบเทียบ (Calibration Ref dB (A)) : 94

ค่าที่อ่านได้จากเครื่องวัดเสียง Sound Level Meter (SLM Reading dB(A) และ SLM Adjust dB (A)) : 94

วันที่ตรวจรับรอง (Certified date) : 8 มิถุนายน พ.ศ. 2565

เลขที่เอกสารการสอบเทียบ (Cal Sheet No.) : 22-ACT-370

วันที่ติดตามตรวจสอบ	เวลาที่ติดตามตรวจสอบ ^{1/}	ผลการติดตามตรวจสอบ						
		บริเวณริมรั้วของโรงกลั่นฯ ด้านทิศใต้						
		ระดับเสียงขณะ มีการรบกวน (A)	ระดับเสียงขณะ ไม่มีการรบกวน (B)	ผลต่าง (A) - (B)	ตัวปรับค่า (C)	ระดับเสียงขณะมีการรบกวน ที่มีการปรับค่าระดับเสียง (A) - (C) = (D)	ระดับเสียงพื้นฐาน (E)	ค่าระดับการรบกวน (D) - (E)
1 พ.ย. 65	08.00-09.00 น.	52.7	50.5 ^{3/}	2.2	4.5	48.2	48.3 ^{3/}	ระดับการรบกวนไม่มีนัยสำคัญ
	09.00-10.00 น.	54.0	50.5 ^{3/}	3.5	2.0	52.0	48.3 ^{3/}	3.7
	10.00-11.00 น.	54.7	50.5 ^{3/}	4.2	2.0	52.7	48.3 ^{3/}	4.4
	11.00-12.00 น.	55.5	50.5 ^{3/}	5.0	1.5	54.0	48.3 ^{3/}	5.7
	12.00-13.00 น.	55.2	50.5 ^{3/}	4.7	1.5	53.7	48.3 ^{3/}	5.4
	13.00-14.00 น.	54.6	50.5 ^{3/}	4.1	2.0	52.6	48.3 ^{3/}	4.3
	14.00-15.00 น.	51.7	50.5 ^{3/}	1.2	7.0	44.7	48.3 ^{3/}	ระดับการรบกวนไม่มีนัยสำคัญ
	15.00-16.00 น.	54.4	50.5 ^{3/}	3.9	2.0	52.4	48.3 ^{3/}	4.1
	16.00-17.00 น.	52.2	50.5 ^{3/}	1.7	4.5	47.7	48.3 ^{3/}	ระดับการรบกวนไม่มีนัยสำคัญ
2 พ.ย. 65	08.00-09.00 น.	60.7	55.4 ^{4/}	5.3	1.5	59.2	54.0 ^{4/}	5.2
	09.00-10.00 น.	59.4	55.4 ^{4/}	4.0	2.0	57.4	54.0 ^{4/}	3.4
	10.00-11.00 น.	60.0	55.4 ^{4/}	4.6	1.5	58.5	54.0 ^{4/}	4.5
	11.00-12.00 น.	59.1	55.4 ^{4/}	3.7	2.0	57.1	54.0 ^{4/}	3.1
	12.00-13.00 น.	58.1	55.4 ^{4/}	2.7	3.0	55.1	54.0 ^{4/}	1.1
	13.00-14.00 น.	58.8	55.4 ^{4/}	3.4	3.0	55.8	54.0 ^{4/}	1.8
	14.00-15.00 น.	58.2	55.4 ^{4/}	2.8	3.0	55.2	54.0 ^{4/}	1.2
	15.00-16.00 น.	57.8	55.4 ^{4/}	2.4	4.5	53.3	54.0 ^{4/}	ระดับการรบกวนไม่มีนัยสำคัญ
	16.00-17.00 น.	58.3	55.4 ^{4/}	2.9	3.0	55.3	54.0 ^{4/}	1.3
3 พ.ย. 65	08.00-09.00 น.	57.6	54.1 ^{5/}	3.5	2.0	55.6	52.5 ^{5/}	3.1
	09.00-10.00 น.	58.7	54.1 ^{5/}	4.6	1.5	57.2	52.5 ^{5/}	4.7
	10.00-11.00 น.	60.4	54.1 ^{5/}	6.3	1.5	58.9	52.5 ^{5/}	6.4
	11.00-12.00 น.	61.0	54.1 ^{5/}	6.9	1.0	60.0	52.5 ^{5/}	7.5
	12.00-13.00 น.	61.4	54.1 ^{5/}	7.3	1.0	60.4	52.5 ^{5/}	7.9
	13.00-14.00 น.	59.6	54.1 ^{5/}	5.5	1.5	58.1	52.5 ^{5/}	5.6
	14.00-15.00 น.	59.4	54.1 ^{5/}	5.3	1.5	57.9	52.5 ^{5/}	5.4
	15.00-16.00 น.	61.2	54.1 ^{5/}	7.1	1.0	60.2	52.5 ^{5/}	7.7
	16.00-17.00 น.	58.4	54.1 ^{5/}	4.3	2.0	56.4	52.5 ^{5/}	3.9
มาตรฐาน ^{2/}		-	-	-	-	-	-	≤10
หน่วย		เดซิเบลเอ						

ตารางที่ 4-4 (ต่อ) ผลการติดตามตรวจสอบระดับเสียงรบกวน บริเวณริมรั้วของโรงกลั่นฯ ด้านทิศใต้ ระหว่างเดือนกรกฎาคม-ธันวาคม พ.ศ. 2565

วันที่ติดตามตรวจสอบ	เวลาที่ติดตามตรวจสอบ ^{1/}	ผลการติดตามตรวจสอบ						
		บริเวณริมรั้วของโรงกลั่นฯ ด้านทิศใต้						
		ระดับเสียงขณะมีการรบกวน (A)	ระดับเสียงขณะไม่มีการรบกวน (B)	ผลต่าง (A) - (B)	ตัวรับค่า (C)	ระดับเสียงขณะมีการรบกวนที่มีการปรับค่าระดับเสียง (A) - (C) = (D)	ระดับเสียงพื้นฐาน (E)	ค่าระดับการรบกวน (D) - (E)
4 พ.ย. 65	08.00-09.00 น.	58.8	54.4 ^{6/}	4.4	2.0	56.8	52.4 ^{6/}	4.4
	09.00-10.00 น.	59.5	54.4 ^{6/}	5.1	1.5	58.0	52.4 ^{6/}	5.6
	10.00-11.00 น.	61.3	54.4 ^{6/}	6.9	1.0	60.3	52.4 ^{6/}	7.9
	11.00-12.00 น.	61.3	54.4 ^{6/}	6.9	1.0	60.3	52.4 ^{6/}	7.9
	12.00-13.00 น.	61.0	54.4 ^{6/}	6.6	1.0	60.0	52.4 ^{6/}	7.6
	13.00-14.00 น.	59.5	54.4 ^{6/}	5.1	1.5	58.0	52.4 ^{6/}	5.6
	14.00-15.00 น.	58.2	54.4 ^{6/}	3.8	2.0	56.2	52.4 ^{6/}	3.8
	15.00-16.00 น.	59.1	54.4 ^{6/}	4.7	1.5	57.6	52.4 ^{6/}	5.2
5 พ.ย. 65	08.00-09.00 น.	54.7	47.8 ^{7/}	6.9	1.0	53.7	46.5 ^{7/}	7.2
	09.00-10.00 น.	55.0	47.8 ^{7/}	7.2	1.0	54.0	46.5 ^{7/}	7.5
	10.00-11.00 น.	55.8	47.8 ^{7/}	8.0	0.5	55.3	46.5 ^{7/}	8.8
	11.00-12.00 น.	55.0	47.8 ^{7/}	7.2	1.0	54.0	46.5 ^{7/}	7.5
	12.00-13.00 น.	55.1	47.8 ^{7/}	7.3	1.0	54.1	46.5 ^{7/}	7.6
	13.00-14.00 น.	54.5	47.8 ^{7/}	6.7	1.0	53.5	46.5 ^{7/}	7.0
	14.00-15.00 น.	52.8	47.8 ^{7/}	5.0	1.5	51.3	46.5 ^{7/}	4.8
	15.00-16.00 น.	54.4	47.8 ^{7/}	6.6	1.0	53.4	46.5 ^{7/}	6.9
6 พ.ย. 65	08.00-09.00 น.	55.5	51.5 ^{8/}	4.3	2.0	53.5	49.7 ^{8/}	3.8
	09.00-10.00 น.	55.8	51.5 ^{8/}	4.0	2.0	53.8	49.7 ^{8/}	4.1
	10.00-11.00 น.	56.4	51.5 ^{8/}	4.3	1.5	54.9	49.7 ^{8/}	5.2
	11.00-12.00 น.	55	51.5 ^{8/}	4.9	2.0	53	49.7 ^{8/}	3.3
	12.00-13.00 น.	55.7	51.5 ^{8/}	3.5	2.0	53.7	49.7 ^{8/}	4.0
	13.00-14.00 น.	54.8	51.5 ^{8/}	4.2	3.0	51.8	49.7 ^{8/}	2.1
	14.00-15.00 น.	52.7	51.5 ^{8/}	3.3	7.0	45.7	49.7 ^{8/}	ระดับการรบกวนไม่มีนัยสำคัญ
	15.00-16.00 น.	52.4	51.5 ^{8/}	1.2	7.0	45.4	49.7 ^{8/}	ระดับการรบกวนไม่มีนัยสำคัญ
มาตรฐาน ^{2/} หน่วย	16.00-17.00 น.	51.8	51.5 ^{8/}	0.9	7.0	44.8	49.7 ^{8/}	ระดับการรบกวนไม่มีนัยสำคัญ
		-	-	-	-	-	-	≤10
		เดซิเบลเอ						

ตารางที่ 4-4 (ต่อ) ผลการติดตามตรวจสอบระดับเสียงรบกวน บริเวณริมรั้วของโรงกลั่นฯ ด้านทิศใต้ ระหว่างเดือนกรกฎาคม-ธันวาคม พ.ศ. 2565

วันที่ติดตามตรวจสอบ	เวลาที่ติดตามตรวจสอบ ^{1/}	ผลการติดตามตรวจสอบ						
		บริเวณริมรั้วของโรงกลั่นฯ ด้านทิศใต้						
		ระดับเสียงขณะมีการรบกวน (A)	ระดับเสียงขณะไม่มีการรบกวน (B)	ผลต่าง (A) - (B)	ตัวรับค่า (C)	ระดับเสียงขณะมีการรบกวนที่มีการปรับค่าระดับเสียง (A) - (C) = (D)	ระดับเสียงพื้นฐาน (E)	ค่าระดับการรบกวน (D) - (E)
7 พ.ย. 65	08.00-09.00 น.	53.5	49.8 ^{9/}	3.7	2.0	51.5	48.5 ^{9/}	3.0
	09.00-10.00 น.	54.3	49.8 ^{9/}	4.5	1.5	52.8	48.5 ^{9/}	4.3
	10.00-11.00 น.	54.6	49.8 ^{9/}	4.8	1.5	53.1	48.5 ^{9/}	4.6
	11.00-12.00 น.	55.3	49.8 ^{9/}	5.5	1.5	53.8	48.5 ^{9/}	5.3
	12.00-13.00 น.	55.2	49.8 ^{9/}	5.4	1.5	53.7	48.5 ^{9/}	5.2
	13.00-14.00 น.	55.7	49.8 ^{9/}	5.9	1.5	54.2	48.5 ^{9/}	5.7
	14.00-15.00 น.	52.7	49.8 ^{9/}	2.9	3.0	49.7	48.5 ^{9/}	1.2
	15.00-16.00 น.	54.7	49.8 ^{9/}	4.9	1.5	53.2	48.5 ^{9/}	4.7
	16.00-17.00 น.	53.7	49.8 ^{9/}	3.9	2.0	51.7	48.5 ^{9/}	3.2
มาตรฐาน ^{2/}		-	-	-	-	-	-	≤10
หน่วย		เดซิเบลเอ						

หมายเหตุ : ^{1/} รายงานผลการติดตามตรวจสอบระดับเสียงรบกวน เฉพาะช่วงเวลาที่โครงการฯ ดำเนินกิจกรรมก่อสร้าง (ระหว่างเวลา 08.00-17.00 น.)
^{2/} มาตรฐานตามประกาศคณะกรรมการสิ่งแวดล้อมแห่งชาติ ฉบับที่ 29 (พ.ศ. 2550) เรื่อง ค่าระดับเสียงรบกวน (31 สิงหาคม พ.ศ. 2550) ประกาศในราชกิจจานุเบกษา เล่ม 124 ตอนพิเศษ 98 ง วันที่ 16 สิงหาคม พ.ศ. 2550
^{3/} ค่าระดับเสียงพื้นฐานได้ใช้ค่า L_{A90} ซึ่งเป็นค่ากลางที่ตรวจวัดในช่วงเวลา 18.20-18.30 น. เมื่อวันที่ 1 พฤศจิกายน พ.ศ. 2565 และค่าระดับเสียงขณะไม่มีการรบกวนเลือกช่วงเวลาเดียวกับค่าระดับเสียงพื้นฐาน
^{4/} ค่าระดับเสียงพื้นฐานได้ใช้ค่า L_{A90} ซึ่งเป็นค่ากลางที่ตรวจวัดในช่วงเวลา 20.20-20.30 น. เมื่อวันที่ 2 พฤศจิกายน พ.ศ. 2565 และค่าระดับเสียงขณะไม่มีการรบกวนเลือกช่วงเวลาเดียวกับค่าระดับเสียงพื้นฐาน
^{5/} ค่าระดับเสียงพื้นฐานได้ใช้ค่า L_{A90} ซึ่งเป็นค่ากลางที่ตรวจวัดในช่วงเวลา 19.35-19.45 น. เมื่อวันที่ 3 พฤศจิกายน พ.ศ. 2565 และค่าระดับเสียงขณะไม่มีการรบกวนเลือกช่วงเวลาเดียวกับค่าระดับเสียงพื้นฐาน
^{6/} ค่าระดับเสียงพื้นฐานได้ใช้ค่า L_{A90} ซึ่งเป็นค่ากลางที่ตรวจวัดในช่วงเวลา 21.00-21.10 น. เมื่อวันที่ 4 พฤศจิกายน พ.ศ. 2565 และค่าระดับเสียงขณะไม่มีการรบกวนเลือกช่วงเวลาเดียวกับค่าระดับเสียงพื้นฐาน
^{7/} ค่าระดับเสียงพื้นฐานได้ใช้ค่า L_{A90} ซึ่งเป็นค่ากลางที่ตรวจวัดในช่วงเวลา 21.45-21.55 น. เมื่อวันที่ 5 พฤศจิกายน พ.ศ. 2565 และค่าระดับเสียงขณะไม่มีการรบกวนเลือกช่วงเวลาเดียวกับค่าระดับเสียงพื้นฐาน
^{8/} ค่าระดับเสียงพื้นฐานได้ใช้ค่า L_{A90} ซึ่งเป็นค่ากลางที่ตรวจวัดในช่วงเวลา 20.55-21.05 น. เมื่อวันที่ 6 พฤศจิกายน พ.ศ. 2565 และค่าระดับเสียงขณะไม่มีการรบกวนเลือกช่วงเวลาเดียวกับค่าระดับเสียงพื้นฐาน
^{9/} ค่าระดับเสียงพื้นฐานได้ใช้ค่า L_{A90} ซึ่งเป็นค่ากลางที่ตรวจวัดในช่วงเวลา 18.05-18.15 น. เมื่อวันที่ 7 พฤศจิกายน พ.ศ. 2565 และค่าระดับเสียงขณะไม่มีการรบกวนเลือกช่วงเวลาเดียวกับค่าระดับเสียงพื้นฐาน

ชื่อผู้ตรวจวัด/บันทึก : นายศิริพัชร จงผดุงเกียรติ
ชื่อผู้ตรวจสอบ/ควบคุม : นายศิลา บรรจงใจรักษ์
ชื่อบริษัทผู้ตรวจวัดและวิเคราะห์ตัวอย่าง : บริษัท ยูโนเต็ด แอนนาลิสต์ แอนด์ เอ็นจิเนียริง คอนซัลแตนท์ จำกัด
เบอร์โทรศัพท์ : 0 2763 2828

ตารางที่ 4-5 ผลการติดตามตรวจสอบระดับเสียงรบกวน บริเวณชุมชนบ้านทุ่ง ระหว่างเดือนกรกฎาคม-ธันวาคม พ.ศ. 2565

โครงการโรงกลั่นน้ำมันไทยออยล์ ส่วนที่ 2 ของบริษัท ไทยออยล์ จำกัด (มหาชน)
จัดทำรายงานโดย : บริษัท ยูไนเต็ด แอนนาลิสต์ แอนด์ เอ็นจิเนียริง คอนซัลแตนท์ จำกัด
ช่วงเวลาตรวจวัด : ระหว่างวันที่ 1-7 พฤศจิกายน พ.ศ. 2565
ตำแหน่งพิกัดของสถานีตรวจวัด : ชุมชนบ้านทุ่ง
รุ่นของอุปกรณ์ตรวจวัด (SLM Model และ Serial No.) : LARSON DAVIS รุ่น LxT2 / 0005400
รุ่นของอุปกรณ์สอบเทียบ (Calibrator Model และ Serial No.) : LARSON DAVIS รุ่น CAL150/ 6457
ระดับเสียงอ้างอิงในการสอบเทียบ (Calibration Ref dB (A)) : 94
วันที่ตรวจรับรอง (Certified date) : 8 มิถุนายน พ.ศ. 2565

ตำแหน่งพิกัด UTM ของสถานี : 47P 0706773E 1449832N

ค่าที่อ่านได้จากเครื่องวัดเสียง Sound Level Meter (SLM Reading dB(A) และ SLM Adjust dB (A)) : 94
เลขที่เอกสารสอบเทียบ (Cal Sheet No.) : 22-ACT-370

วันที่ติดตามตรวจสอบ	เวลาที่ติดตามตรวจสอบ ^{1/}	ผลการติดตามตรวจสอบ						
		ชุมชนบ้านทุ่ง						
		ระดับเสียงขณะมีการรบกวน (A)	ระดับเสียงขณะไม่มีการรบกวน (B)	ผลต่าง (A) - (B)	ตัวปรับค่า (C)	ระดับเสียงขณะมีการรบกวนที่มีการปรับค่าระดับเสียง (A) - (C) = (D)	ระดับเสียงพื้นฐาน (E)	ค่าระดับการรบกวน (D) - (E)
1 พ.ย. 65	08.00-09.00 น.	53.5	47.6 ^{3/}	5.9	1.5	52.0	45.7 ^{3/}	6.3
	09.00-10.00 น.	53.5	47.6 ^{3/}	5.9	1.5	52.0	45.7 ^{3/}	6.3
	10.00-11.00 น.	53.2	47.6 ^{3/}	5.6	1.5	51.7	45.7 ^{3/}	6.0
	11.00-12.00 น.	53.1	47.6 ^{3/}	5.5	1.5	51.6	45.7 ^{3/}	5.9
	12.00-13.00 น.	51.9	47.6 ^{3/}	4.3	2.0	49.9	45.7 ^{3/}	4.2
	13.00-14.00 น.	53.6	47.6 ^{3/}	6.0	1.5	52.1	45.7 ^{3/}	6.4
	14.00-15.00 น.	53.5	47.6 ^{3/}	5.9	1.5	52.0	45.7 ^{3/}	6.3
	15.00-16.00 น.	53.2	47.6 ^{3/}	5.6	1.5	51.7	45.7 ^{3/}	6.0
2 พ.ย. 65	16.00-17.00 น.	52.7	47.6 ^{3/}	5.1	1.5	51.2	45.7 ^{3/}	5.5
	08.00-09.00 น.	50.5	46.7 ^{4/}	3.8	2.0	48.5	46.4 ^{4/}	2.1
	09.00-10.00 น.	52.8	46.7 ^{4/}	6.1	1.5	51.3	46.4 ^{4/}	4.9
	10.00-11.00 น.	53.7	46.7 ^{4/}	7.0	1.0	52.7	46.4 ^{4/}	6.3
	11.00-12.00 น.	54.0	46.7 ^{4/}	7.3	1.0	53.0	46.4 ^{4/}	6.6
	12.00-13.00 น.	53.6	46.7 ^{4/}	6.9	1.0	52.6	46.4 ^{4/}	6.2
	13.00-14.00 น.	54.0	46.7 ^{4/}	7.3	1.0	53.0	46.4 ^{4/}	6.6
	14.00-15.00 น.	51.5	46.7 ^{4/}	4.8	1.5	50.0	46.4 ^{4/}	3.6
3 พ.ย. 65	15.00-16.00 น.	54.2	46.7 ^{4/}	7.5	0.5	53.7	46.4 ^{4/}	7.3
	16.00-17.00 น.	54.2	46.7 ^{4/}	7.5	0.5	53.7	46.4 ^{4/}	7.3
	08.00-09.00 น.	53.8	45.9 ^{5/}	7.9	0.5	53.3	45.6 ^{5/}	7.7
	09.00-10.00 น.	52.6	45.9 ^{5/}	6.7	1.0	51.6	45.6 ^{5/}	6.0
	10.00-11.00 น.	53.4	45.9 ^{5/}	7.5	0.5	52.9	45.6 ^{5/}	7.3
	11.00-12.00 น.	52.9	45.9 ^{5/}	7.0	1.0	51.9	45.6 ^{5/}	6.3
	12.00-13.00 น.	51.0	45.9 ^{5/}	5.1	1.5	49.5	45.6 ^{5/}	3.9
	13.00-14.00 น.	53.2	45.9 ^{5/}	7.3	1.0	52.2	45.6 ^{5/}	6.6
มาตรฐาน ^{2/}	14.00-15.00 น.	53.8	45.9 ^{5/}	7.9	0.5	53.3	45.6 ^{5/}	7.7
	15.00-16.00 น.	53.1	45.9 ^{5/}	7.2	1.0	52.1	45.6 ^{5/}	6.5
หน่วย	16.00-17.00 น.	53.1	45.9 ^{5/}	7.2	1.0	52.1	45.6 ^{5/}	6.5
		-	-	-	-	-	-	≤10
		เดซิเบลเอ						

ตารางที่ 4-5 (ต่อ) ผลการติดตามตรวจสอบระดับเสียงรบกวน บริเวณชุมชนบ้านทุ่ง ระหว่างเดือนกรกฎาคม-ธันวาคม พ.ศ. 2565

วันที่ติดตามตรวจสอบ	เวลาที่ติดตามตรวจสอบ ^{1/}	ผลการติดตามตรวจสอบ						
		ชุมชนบ้านทุ่ง						
		ระดับเสียงขณะ มีการรบกวน (A)	ระดับเสียงขณะ ไม่มีการรบกวน (B)	ผลต่าง (A) - (B)	ตัวรับค่า (C)	ระดับเสียงขณะมีการรบกวน ที่มีการปรับค่าระดับเสียง (A) - (C) = (D)	ระดับเสียงพื้นฐาน (E)	ค่าระดับการรบกวน (D) - (E)
4 พ.ย. 65	08.00-09.00 น.	54.9	47.5 ^{6/}	7.4	1.0	53.9	47.6 ^{6/}	6.3
	09.00-10.00 น.	54.2	47.5 ^{6/}	6.7	1.0	53.2	47.6 ^{6/}	5.6
	10.00-11.00 น.	55.4	47.5 ^{6/}	7.9	0.5	54.9	47.6 ^{6/}	7.3
	11.00-12.00 น.	55.5	47.5 ^{6/}	8.0	0.5	55.0	47.6 ^{6/}	7.4
	12.00-13.00 น.	51.4	47.5 ^{6/}	3.9	2.0	49.4	47.6 ^{6/}	1.8
	13.00-14.00 น.	53.7	47.5 ^{6/}	6.2	1.5	52.2	47.6 ^{6/}	4.6
	14.00-15.00 น.	56.4	47.5 ^{6/}	8.9	0.5	55.9	47.6 ^{6/}	8.3
	15.00-16.00 น.	54.6	47.5 ^{6/}	7.1	1.0	53.6	47.6 ^{6/}	6.0
5 พ.ย. 65	16.00-17.00 น.	53.7	47.5 ^{6/}	6.2	1.5	52.2	47.6 ^{6/}	4.6
	08.00-09.00 น.	54.8	46.6 ^{7/}	8.2	0.5	54.3	46.5 ^{7/}	7.8
	09.00-10.00 น.	53.7	46.6 ^{7/}	7.1	1.0	52.7	46.5 ^{7/}	6.2
	10.00-11.00 น.	53.8	46.6 ^{7/}	7.2	1.0	52.8	46.5 ^{7/}	6.3
	11.00-12.00 น.	55.3	46.6 ^{7/}	8.7	0.5	54.8	46.5 ^{7/}	8.3
	12.00-13.00 น.	51.0	46.6 ^{7/}	4.4	2.0	49.0	46.5 ^{7/}	2.5
	13.00-14.00 น.	54.6	46.6 ^{7/}	8.0	0.5	54.1	46.5 ^{7/}	7.6
	14.00-15.00 น.	55.6	46.6 ^{7/}	9.0	0.5	55.1	46.5 ^{7/}	8.6
6 พ.ย. 65	15.00-16.00 น.	53.9	46.6 ^{7/}	7.3	1.0	52.9	46.5 ^{7/}	6.4
	16.00-17.00 น.	53.9	46.6 ^{7/}	7.3	1.0	52.9	46.5 ^{7/}	6.4
	08.00-09.00 น.	55.1	47.8 ^{8/}	7.3	1.0	54.1	47.4 ^{8/}	6.7
	09.00-10.00 น.	53.6	47.8 ^{8/}	5.8	1.5	52.1	47.4 ^{8/}	4.7
	10.00-11.00 น.	54.5	47.8 ^{8/}	6.7	1.0	53.5	47.4 ^{8/}	6.1
	11.00-12.00 น.	54.3	47.8 ^{8/}	6.5	1.0	53.3	47.4 ^{8/}	5.9
	12.00-13.00 น.	52.7	47.8 ^{8/}	4.9	1.5	51.2	47.4 ^{8/}	3.8
	13.00-14.00 น.	54.2	47.8 ^{8/}	6.4	1.5	52.7	47.4 ^{8/}	5.3
มาตรฐาน ^{2/}	14.00-15.00 น.	54.5	47.8 ^{8/}	6.7	1.0	53.5	47.4 ^{8/}	6.1
	15.00-16.00 น.	54.6	47.8 ^{8/}	6.8	1.0	53.6	47.4 ^{8/}	6.2
หน่วย	16.00-17.00 น.	53.7	47.8 ^{8/}	5.9	1.5	52.2	47.4 ^{8/}	4.8
		-	-	-	-	-	-	≤10
		เดซิเบลเอ						

ตารางที่ 4-5 (ต่อ) ผลการติดตามตรวจสอบระดับเสียงรบกวน บริเวณชุมชนบ้านทุ่ง ระหว่างเดือนกรกฎาคม-ธันวาคม พ.ศ. 2565

วันที่ติดตามตรวจสอบ	เวลาที่ติดตามตรวจสอบ ^{1/}	ผลการติดตามตรวจสอบ						
		ชุมชนบ้านทุ่ง						
		ระดับเสียงขณะมีการรบกวน (A)	ระดับเสียงขณะไม่มีการรบกวน (B)	ผลต่าง (A) - (B)	ตัวรับค่า (C)	ระดับเสียงขณะมีการรบกวนที่มีการปรับค่าระดับเสียง (A) - (C) = (D)	ระดับเสียงพื้นฐาน (E)	ค่าระดับการรบกวน (D) - (E)
7 พ.ย. 65	08.00-09.00 น.	54.1	46.9 ^{9/}	7.2	1.0	53.1	46.5 ^{9/}	6.6
	09.00-10.00 น.	54.2	46.9 ^{9/}	7.3	1.0	53.2	46.5 ^{9/}	6.7
	10.00-11.00 น.	53.4	46.9 ^{9/}	6.5	1.0	52.4	46.5 ^{9/}	5.9
	11.00-12.00 น.	54.4	46.9 ^{9/}	7.5	0.5	53.9	46.5 ^{9/}	7.4
	12.00-13.00 น.	51.4	46.9 ^{9/}	4.5	1.5	49.9	46.5 ^{9/}	3.4
	13.00-14.00 น.	53.0	46.9 ^{9/}	6.1	1.5	51.5	46.5 ^{9/}	5.0
	14.00-15.00 น.	54.2	46.9 ^{9/}	7.3	1.0	53.2	46.5 ^{9/}	6.7
	15.00-16.00 น.	53.4	46.9 ^{9/}	6.5	1.0	52.4	46.5 ^{9/}	5.9
	16.00-17.00 น.	53.8	46.9 ^{9/}	6.9	1.0	52.8	46.5 ^{9/}	6.3
มาตรฐาน ^{2/}		-	-	-	-	-	-	≤10
หน่วย		เดซิเบลเอ						

หมายเหตุ : ^{1/} รายงานผลการติดตามตรวจสอบระดับเสียงรบกวน เฉพาะช่วงเวลาที่โครงการฯ ดำเนินกิจกรรมก่อสร้าง (ระหว่างเวลา 08.00-17.00 น.)
^{2/} มาตรฐานตามประกาศคณะกรรมการสิ่งแวดล้อมแห่งชาติ ฉบับที่ 29 (พ.ศ. 2550) เรื่อง ค่าระดับเสียงรบกวน (31 สิงหาคม พ.ศ. 2550) ประกาศในราชกิจจานุเบกษา เล่ม 124 ตอนพิเศษ 98 ง วันที่ 16 สิงหาคม พ.ศ. 2550
^{3/} ค่าระดับเสียงพื้นฐานได้ใช้ค่า L_{A90} ซึ่งเป็นค่ากลางที่ตรวจวัดในช่วงเวลา 18.50-19.00 น. เมื่อวันที่ 1 พฤศจิกายน พ.ศ. 2565 และค่าระดับเสียงขณะไม่มีการรบกวนเลือกช่วงเวลาเดียวกับค่าระดับเสียงพื้นฐาน
^{4/} ค่าระดับเสียงพื้นฐานได้ใช้ค่า L_{A90} ซึ่งเป็นค่ากลางที่ตรวจวัดในช่วงเวลา 20.50-21.00 น. เมื่อวันที่ 2 พฤศจิกายน พ.ศ. 2565 และค่าระดับเสียงขณะไม่มีการรบกวนเลือกช่วงเวลาเดียวกับค่าระดับเสียงพื้นฐาน
^{5/} ค่าระดับเสียงพื้นฐานได้ใช้ค่า L_{A90} ซึ่งเป็นค่ากลางที่ตรวจวัดในช่วงเวลา 20.40-20.50 น. เมื่อวันที่ 3 พฤศจิกายน พ.ศ. 2565 และค่าระดับเสียงขณะไม่มีการรบกวนเลือกช่วงเวลาเดียวกับค่าระดับเสียงพื้นฐาน
^{6/} ค่าระดับเสียงพื้นฐานได้ใช้ค่า L_{A90} ซึ่งเป็นค่ากลางที่ตรวจวัดในช่วงเวลา 20.00-20.10 น. เมื่อวันที่ 4 พฤศจิกายน พ.ศ. 2565 และค่าระดับเสียงขณะไม่มีการรบกวนเลือกช่วงเวลาเดียวกับค่าระดับเสียงพื้นฐาน
^{7/} ค่าระดับเสียงพื้นฐานได้ใช้ค่า L_{A90} ซึ่งเป็นค่ากลางที่ตรวจวัดในช่วงเวลา 20.25-20.35 น. เมื่อวันที่ 5 พฤศจิกายน พ.ศ. 2565 และค่าระดับเสียงขณะไม่มีการรบกวนเลือกช่วงเวลาเดียวกับค่าระดับเสียงพื้นฐาน
^{8/} ค่าระดับเสียงพื้นฐานได้ใช้ค่า L_{A90} ซึ่งเป็นค่ากลางที่ตรวจวัดในช่วงเวลา 21.05-21.15 น. เมื่อวันที่ 6 พฤศจิกายน พ.ศ. 2565 และค่าระดับเสียงขณะไม่มีการรบกวนเลือกช่วงเวลาเดียวกับค่าระดับเสียงพื้นฐาน
^{9/} ค่าระดับเสียงพื้นฐานได้ใช้ค่า L_{A90} ซึ่งเป็นค่ากลางที่ตรวจวัดในช่วงเวลา 21.35-21.45 น. เมื่อวันที่ 7 พฤศจิกายน พ.ศ. 2565 และค่าระดับเสียงขณะไม่มีการรบกวนเลือกช่วงเวลาเดียวกับค่าระดับเสียงพื้นฐาน

ชื่อผู้ตรวจวัด/บันทึก : นายศิริพัชร จงผดุงเกียรติ
ชื่อผู้ตรวจสอบ/ควบคุม : นายศิลา บรรจงใจรักษ์
ชื่อบริษัทผู้ตรวจวัดและวิเคราะห์ตัวอย่าง : บริษัท ยูโนเต็ด แอนนาลิสต์ แอนด์ เอ็นจิเนียริง คอนซัลแตนท์ จำกัด
เบอร์โทรศัพท์ : 0 2763 2828

ตารางที่ 4-6 ผลการติดตามตรวจสอบระดับเสียงรบกวน บริเวณวิทยาลัยเทคโนโลยีศรีราชา ระหว่างเดือนกรกฎาคม-ธันวาคม พ.ศ. 2565

โครงการโรงกลั่นน้ำมันไทยออยล์ ส่วนที่ 2 ของบริษัท ไทยออยล์ จำกัด (มหาชน)

จัดทำรายงานโดย : บริษัท ยูไนเต็ด แอนาไลสต์ แอนด์ เอ็นจิเนียริง คอนซัลแตนท์ จำกัด

ช่วงเวลาตรวจวัด : ระหว่างวันที่ 1-7 พฤศจิกายน พ.ศ. 2565

ตำแหน่งพิกัดของสถานีตรวจวัด : วิทยาลัยเทคโนโลยีศรีราชา

ตำแหน่งพิกัด UTM ของสถานี : 47P 0707492E 1449664N

รุ่นของอุปกรณ์ตรวจวัด (SLM Model และ Serial No.) : LARSON DAVIS รุ่น LxT2 / 0005402

รุ่นของอุปกรณ์สอบเทียบ (Calibrator Model และ Serial No.) : LARSON DAVIS รุ่น CAL150/ 6457

ระดับเสียงอ้างอิงในการสอบเทียบ (Calibration Ref dB (A)) : 94

ค่าที่อ่านได้จากเครื่องวัดเสียง Sound Level Meter (SLM Reading dB(A) และ SLM Adjust dB (A)) : 94

วันที่ตรวจรับรอง (Certified date) : 8 มิถุนายน พ.ศ. 2565

เลขที่เอกสารการสอบเทียบ (Cal Sheet No.) : 22-ACT-370

วันที่ติดตามตรวจสอบ	เวลาที่ติดตามตรวจสอบ ^{1/}	ผลการติดตามตรวจสอบ						
		วิทยาลัยเทคโนโลยีศรีราชา						
		ระดับเสียงขณะ มีการรบกวน (A)	ระดับเสียงขณะ ไม่มีการรบกวน (B)	ผลต่าง (A) - (B)	ตัวปรับค่า (C)	ระดับเสียงขณะมีการรบกวน ที่มีการปรับค่าระดับเสียง (A) - (C) = (D)	ระดับเสียงพื้นฐาน (E)	ค่าระดับการรบกวน (D) - (E)
1 พ.ย. 65	08.00-09.00 น.	56.8	50.5 ^{3/}	6.3	1.5	55.3	49.0 ^{3/}	6.3
	09.00-10.00 น.	57.5	50.5 ^{3/}	7.0	1.0	56.5	49.0 ^{3/}	7.5
	10.00-11.00 น.	56.9	50.5 ^{3/}	6.4	1.5	55.4	49.0 ^{3/}	6.4
	11.00-12.00 น.	56.3	50.5 ^{3/}	5.8	1.5	54.8	49.0 ^{3/}	5.8
	12.00-13.00 น.	56.4	50.5 ^{3/}	5.9	1.5	54.9	49.0 ^{3/}	5.9
	13.00-14.00 น.	57.4	50.5 ^{3/}	6.9	1.0	56.4	49.0 ^{3/}	7.4
	14.00-15.00 น.	56.9	50.5 ^{3/}	6.4	1.5	55.4	49.0 ^{3/}	6.4
	15.00-16.00 น.	56.7	50.5 ^{3/}	6.2	1.5	55.2	49.0 ^{3/}	6.2
	16.00-17.00 น.	56.5	50.5 ^{3/}	6.0	1.5	55.0	49.0 ^{3/}	6.0
2 พ.ย. 65	08.00-09.00 น.	56.6	48.7 ^{4/}	7.9	0.5	56.1	47.6 ^{4/}	8.5
	09.00-10.00 น.	56.4	48.7 ^{4/}	7.7	0.5	55.9	47.6 ^{4/}	8.3
	10.00-11.00 น.	55.7	48.7 ^{4/}	7.0	1.0	54.7	47.6 ^{4/}	7.1
	11.00-12.00 น.	57.4	48.7 ^{4/}	8.7	0.5	56.9	47.6 ^{4/}	9.3
	12.00-13.00 น.	56.6	48.7 ^{4/}	7.9	0.5	56.1	47.6 ^{4/}	8.5
	13.00-14.00 น.	56.3	48.7 ^{4/}	7.6	0.5	55.8	47.6 ^{4/}	8.2
	14.00-15.00 น.	56.3	48.7 ^{4/}	7.6	0.5	55.8	47.6 ^{4/}	8.2
	15.00-16.00 น.	55.8	48.7 ^{4/}	7.1	1.0	54.8	47.6 ^{4/}	7.2
	16.00-17.00 น.	55.7	48.7 ^{4/}	7.0	1.0	54.7	47.6 ^{4/}	7.1
3 พ.ย. 65	08.00-09.00 น.	56.6	48.3 ^{5/}	8.3	0.5	56.1	48.1 ^{5/}	8.0
	09.00-10.00 น.	57.1	48.3 ^{5/}	8.8	0.5	56.6	48.1 ^{5/}	8.5
	10.00-11.00 น.	56.8	48.3 ^{5/}	8.5	0.5	56.3	48.1 ^{5/}	8.2
	11.00-12.00 น.	57.5	48.3 ^{5/}	9.2	0.5	57.0	48.1 ^{5/}	8.9
	12.00-13.00 น.	56.6	48.3 ^{5/}	8.3	0.5	56.1	48.1 ^{5/}	8.0
	13.00-14.00 น.	56.4	48.3 ^{5/}	8.1	0.5	55.9	48.1 ^{5/}	7.8
	14.00-15.00 น.	55.8	48.3 ^{5/}	7.5	0.5	55.3	48.1 ^{5/}	7.2
	15.00-16.00 น.	56.4	48.3 ^{5/}	8.1	0.5	55.9	48.1 ^{5/}	7.8
	16.00-17.00 น.	55.7	48.3 ^{5/}	7.4	1.0	54.7	48.1 ^{5/}	6.6
มาตรฐาน ^{2/}		-	-	-	-	-	-	≤10
หน่วย		เดซิเบลเอ						

ตารางที่ 4-6 (ต่อ) ผลการติดตามตรวจสอบระดับเสียงรบกวน บริเวณวิทยาลัยเทคโนโลยีศรีราชา ระหว่างเดือนกรกฎาคม-ธันวาคม พ.ศ. 2565

วันที่ติดตามตรวจสอบ	เวลาที่ติดตามตรวจสอบ ^{1/}	ผลการติดตามตรวจสอบ						
		วิทยาลัยเทคโนโลยีศรีราชา						
		ระดับเสียงขณะ มีการรบกวน (A)	ระดับเสียงขณะ ไม่มีการรบกวน (B)	ผลต่าง (A) - (B)	ตัวรับค่า (C)	ระดับเสียงขณะมีการรบกวน ที่มีการปรับค่าระดับเสียง (A) - (C) = (D)	ระดับเสียงพื้นฐาน (E)	ค่าระดับการรบกวน (D) - (E)
4 พ.ย. 65	08.00-09.00 น.	55.5	47.6 ^{6/}	7.9	0.5	55.0	46.9 ^{6/}	8.1
	09.00-10.00 น.	55.9	47.6 ^{6/}	8.3	0.5	55.4	46.9 ^{6/}	8.5
	10.00-11.00 น.	55.8	47.6 ^{6/}	8.2	0.5	55.3	46.9 ^{6/}	8.4
	11.00-12.00 น.	55.8	47.6 ^{6/}	8.2	0.5	55.3	46.9 ^{6/}	8.4
	12.00-13.00 น.	55.0	47.6 ^{6/}	7.4	1.0	54.0	46.9 ^{6/}	7.1
	13.00-14.00 น.	54.5	47.6 ^{6/}	6.9	1.0	53.5	46.9 ^{6/}	6.6
	14.00-15.00 น.	54.9	47.6 ^{6/}	7.3	1.0	53.9	46.9 ^{6/}	7.0
	15.00-16.00 น.	54.9	47.6 ^{6/}	7.3	1.0	53.9	46.9 ^{6/}	7.0
	16.00-17.00 น.	54.8	47.6 ^{6/}	7.2	1.0	53.8	46.9 ^{6/}	6.9
5 พ.ย. 65	08.00-09.00 น.	56.6	48.7 ^{7/}	7.9	0.5	56.1	47.8 ^{7/}	8.3
	09.00-10.00 น.	56.4	48.7 ^{7/}	7.7	0.5	55.9	47.8 ^{7/}	8.1
	10.00-11.00 น.	56.5	48.7 ^{7/}	7.8	0.5	56.0	47.8 ^{7/}	8.2
	11.00-12.00 น.	56.3	48.7 ^{7/}	7.6	0.5	55.8	47.8 ^{7/}	8.0
	12.00-13.00 น.	55.1	48.7 ^{7/}	6.4	1.5	53.6	47.8 ^{7/}	5.8
	13.00-14.00 น.	54.8	48.7 ^{7/}	6.1	1.5	53.3	47.8 ^{7/}	5.5
	14.00-15.00 น.	54.8	48.7 ^{7/}	6.1	1.5	53.3	47.8 ^{7/}	5.5
	15.00-16.00 น.	55.0	48.7 ^{7/}	6.3	1.5	53.5	47.8 ^{7/}	5.7
	16.00-17.00 น.	55.9	48.7 ^{7/}	7.2	1.0	54.9	47.8 ^{7/}	7.1
6 พ.ย. 65	08.00-09.00 น.	55.5	48.5 ^{8/}	7.0	1.0	54.5	47.0 ^{8/}	7.5
	09.00-10.00 น.	55.4	48.5 ^{8/}	6.9	1.0	54.4	47.0 ^{8/}	7.4
	10.00-11.00 น.	55.5	48.5 ^{8/}	7.0	1.0	54.5	47.0 ^{8/}	7.5
	11.00-12.00 น.	55.6	48.5 ^{8/}	7.1	1.0	54.6	47.0 ^{8/}	7.6
	12.00-13.00 น.	54.7	48.5 ^{8/}	6.2	1.5	53.2	47.0 ^{8/}	6.2
	13.00-14.00 น.	54.3	48.5 ^{8/}	5.8	1.5	52.8	47.0 ^{8/}	5.8
	14.00-15.00 น.	54.4	48.5 ^{8/}	5.9	1.5	52.9	47.0 ^{8/}	5.9
	15.00-16.00 น.	55.0	48.5 ^{8/}	6.5	1.0	54.0	47.0 ^{8/}	7.0
	16.00-17.00 น.	54.6	48.5 ^{8/}	6.1	1.5	53.1	47.0 ^{8/}	6.1
มาตรฐาน ^{2/}		-	-	-	-	-	-	≤10
หน่วย		เดซิเบลเอ						

ตารางที่ 4-6 (ต่อ) ผลการติดตามตรวจสอบระดับเสียงรบกวน บริเวณวิทยาลัยเทคโนโลยีศรีราชา ระหว่างเดือนกรกฎาคม-ธันวาคม พ.ศ. 2565

วันที่ติดตามตรวจสอบ	เวลาที่ติดตามตรวจสอบ ^{1/}	ผลการติดตามตรวจสอบ						
		วิทยาลัยเทคโนโลยีศรีราชา						
		ระดับเสียงขณะมีการรบกวน (A)	ระดับเสียงขณะไม่มีการรบกวน (B)	ผลต่าง (A) - (B)	ตัวรับค่า (C)	ระดับเสียงขณะมีการรบกวนที่มีการปรับค่าระดับเสียง (A) - (C) = (D)	ระดับเสียงพื้นฐาน (E)	ค่าระดับการรบกวน (D) - (E)
7 พ.ย. 65	08.00-09.00 น.	56.7	49.6 ^{9/}	7.1	1.0	55.7	48.4 ^{9/}	7.3
	09.00-10.00 น.	57.5	49.6 ^{9/}	7.9	0.5	57.0	48.4 ^{9/}	8.6
	10.00-11.00 น.	57.2	49.6 ^{9/}	7.6	0.5	56.7	48.4 ^{9/}	8.3
	11.00-12.00 น.	57.0	49.6 ^{9/}	7.4	1.0	56.0	48.4 ^{9/}	7.6
	12.00-13.00 น.	55.1	49.6 ^{9/}	5.5	1.5	53.6	48.4 ^{9/}	5.2
	13.00-14.00 น.	54.8	49.6 ^{9/}	5.2	1.5	53.3	48.4 ^{9/}	4.9
	14.00-15.00 น.	55.6	49.6 ^{9/}	6.0	1.5	54.1	48.4 ^{9/}	5.7
	15.00-16.00 น.	55.4	49.6 ^{9/}	5.8	1.5	53.9	48.4 ^{9/}	5.5
	16.00-17.00 น.	56.0	49.6 ^{9/}	6.4	1.5	54.5	48.4 ^{9/}	6.1
มาตรฐาน ^{2/}		-	-	-	-	-	-	≤10
หน่วย		เดซิเบลเอ						

หมายเหตุ : ^{1/} รายงานผลการติดตามตรวจสอบระดับเสียงรบกวน เฉพาะช่วงเวลาที่โครงการฯ ดำเนินกิจกรรมก่อสร้าง (ระหว่างเวลา 08.00-17.00 น.)
^{2/} มาตรฐานตามประกาศคณะกรรมการสิ่งแวดล้อมแห่งชาติ ฉบับที่ 29 (พ.ศ. 2550) เรื่อง ค่าระดับเสียงรบกวน (31 สิงหาคม พ.ศ. 2550) ประกาศในราชกิจจานุเบกษา เล่ม 124 ตอนพิเศษ 98 ง วันที่ 16 สิงหาคม พ.ศ. 2550
^{3/} ค่าระดับเสียงพื้นฐานได้ใช้ค่า L_{A90} ซึ่งเป็นค่ากลางที่ตรวจวัดในช่วงเวลา 21.15-21.25 น. เมื่อวันที่ 1 พฤศจิกายน พ.ศ. 2565 และค่าระดับเสียงขณะไม่มีการรบกวนเลือกช่วงเวลาเดียวกับค่าระดับเสียงพื้นฐาน
^{4/} ค่าระดับเสียงพื้นฐานได้ใช้ค่า L_{A90} ซึ่งเป็นค่ากลางที่ตรวจวัดในช่วงเวลา 20.10-20.20 น. เมื่อวันที่ 2 พฤศจิกายน พ.ศ. 2565 และค่าระดับเสียงขณะไม่มีการรบกวนเลือกช่วงเวลาเดียวกับค่าระดับเสียงพื้นฐาน
^{5/} ค่าระดับเสียงพื้นฐานได้ใช้ค่า L_{A90} ซึ่งเป็นค่ากลางที่ตรวจวัดในช่วงเวลา 21.05-21.15 น. เมื่อวันที่ 3 พฤศจิกายน พ.ศ. 2565 และค่าระดับเสียงขณะไม่มีการรบกวนเลือกช่วงเวลาเดียวกับค่าระดับเสียงพื้นฐาน
^{6/} ค่าระดับเสียงพื้นฐานได้ใช้ค่า L_{A90} ซึ่งเป็นค่ากลางที่ตรวจวัดในช่วงเวลา 21.10-21.20 น. เมื่อวันที่ 4 พฤศจิกายน พ.ศ. 2565 และค่าระดับเสียงขณะไม่มีการรบกวนเลือกช่วงเวลาเดียวกับค่าระดับเสียงพื้นฐาน
^{7/} ค่าระดับเสียงพื้นฐานได้ใช้ค่า L_{A90} ซึ่งเป็นค่ากลางที่ตรวจวัดในช่วงเวลา 21.15-21.25 น. เมื่อวันที่ 5 พฤศจิกายน พ.ศ. 2565 และค่าระดับเสียงขณะไม่มีการรบกวนเลือกช่วงเวลาเดียวกับค่าระดับเสียงพื้นฐาน
^{8/} ค่าระดับเสียงพื้นฐานได้ใช้ค่า L_{A90} ซึ่งเป็นค่ากลางที่ตรวจวัดในช่วงเวลา 20.10-20.20 น. เมื่อวันที่ 6 พฤศจิกายน พ.ศ. 2565 และค่าระดับเสียงขณะไม่มีการรบกวนเลือกช่วงเวลาเดียวกับค่าระดับเสียงพื้นฐาน
^{9/} ค่าระดับเสียงพื้นฐานได้ใช้ค่า L_{A90} ซึ่งเป็นค่ากลางที่ตรวจวัดในช่วงเวลา 20.45-20.55 น. เมื่อวันที่ 7 พฤศจิกายน พ.ศ. 2565 และค่าระดับเสียงขณะไม่มีการรบกวนเลือกช่วงเวลาเดียวกับค่าระดับเสียงพื้นฐาน

ชื่อผู้ตรวจวัด/บันทึก : นายศิริพัชร จงผดุงเกียรติ
ชื่อผู้ตรวจสอบ/ควบคุม : นายศิลา บรรจงใจรักษ์
ชื่อบริษัทผู้ตรวจวัดและวิเคราะห์ตัวอย่าง : บริษัท ยูไนเต็ด แอนนาลิสต์ แอนด์ เอ็นจิเนียริง คอนซัลแตนท์ จำกัด
เบอร์โทรศัพท์ : 0 2763 2828

4.2.3 ผลการติดตามตรวจสอบด้านการคมนาคมขนส่ง

จากข้อมูลการบันทึกการเกิดอุบัติเหตุจากการคมนาคมขนส่ง โดยเจ้าหน้าที่ของโครงการฯ ระหว่างเดือนกรกฎาคม-ธันวาคม พ.ศ. 2565 พบว่า ไม่มีอุบัติเหตุจากการคมนาคมขนส่งภายในพื้นที่โครงการฯ

4.2.4 ผลการติดตามตรวจสอบด้านการจัดการกากของเสีย

ผลการติดตามตรวจสอบด้านการจัดการกากของเสีย บริษัทฯ ได้สรุปสัดส่วนปริมาณกากของเสีย ระหว่างเดือนกรกฎาคม-ธันวาคม พ.ศ. 2565 นำไป Recycle คิดเป็นร้อยละ 100 ของปริมาณกากของเสียทั้งหมด (วิธีกำจัด 011) คัดแยกประเภทเพื่อจำหน่ายต่อไปให้กับหน่วยงานที่ได้รับอนุญาตจากหน่วยงานราชการ (รายละเอียดดังภาคผนวก จ29)

4.2.5 ผลการติดตามตรวจสอบด้านอาชีวอนามัยและความปลอดภัย

ผลการติดตามตรวจสอบด้านอาชีวอนามัยและความปลอดภัย โดยพนักงานของบริษัท ไทยออยล์ จำกัด (มหาชน) ได้ปฏิบัติตามระเบียบ กฎข้อบังคับเกี่ยวกับความปลอดภัยในการทำงาน และมาตรการป้องกันอุบัติเหตุ และแผนฉุกเฉินกรณีเกิดเหตุร้ายแรงของบริษัทฯ อย่างเคร่งครัด ผลการติดตามตรวจสอบด้านอาชีวอนามัยและความปลอดภัย บริเวณพื้นที่โครงการฯ ระหว่างเดือนกรกฎาคม-ธันวาคม พ.ศ. 2565 พบเหตุการณ์ที่ส่งผลให้ต้องรับการปฐมพยาบาล (FAC) จำนวน 1 ครั้ง เหตุการณ์ที่ส่งผลให้เกิดความเสียหายต่อทรัพย์สินชั้นเล็กน้อย (Property Damage (Minor)) จำนวน 3 ครั้ง เหตุการณ์ที่ก่อให้เกิดเพลิงไหม้ (Fire&Explosion) จำนวน 1 ครั้ง และเหตุการณ์เกือบเกิดอุบัติเหตุ (Near Miss) จำนวน 4 ครั้ง ดังภาคผนวก จ15

4.2.6 ผลการติดตามตรวจสอบด้านเศรษฐกิจและสังคม

ผลการติดตามตรวจสอบด้านเศรษฐกิจและสังคมที่กำหนดให้โครงการรวบรวมข้อมูลการร้องเรียนจากการก่อสร้างโครงการ พร้อมผลการดำเนินการแก้ไขปัญหาและมาตรการที่กำหนดเพิ่มเติมเพื่อป้องกันการเกิดซ้ำ บริเวณพื้นที่โรงกลั่นน้ำมันไทยออยล์ ส่วนที่ 2 บริษัท ไทยออยล์ จำกัด (มหาชน) ระหว่างเดือนกรกฎาคม-ธันวาคม พ.ศ. 2565 พบว่าไม่มีข้อร้องเรียน

4.3 เปรียบเทียบผลการติดตามตรวจสอบระดับเสียงโดยทั่วไป

การเปรียบเทียบผลการติดตามตรวจสอบระดับเสียงโดยทั่วไป โครงการโรงกลั่นน้ำมันไทยออยล์ ส่วนที่ 2 ของ บริษัท ไทยออยล์ จำกัด (มหาชน) ระยะก่อสร้าง ระหว่างปี พ.ศ. 2563 -2565 สรุปผลได้ดังตารางที่ 4-7 และรูปที่ 4-5 ถึงรูปที่ 4-8 โดยมีรายละเอียดดังนี้

1) ระดับเสียงโดยทั่วไป

- ผลการติดตามตรวจสอบระดับเสียงเฉลี่ย 24 ชั่วโมง ระยะก่อสร้าง ระหว่างปี พ.ศ. 2563-2565 พบว่า ผลการติดตามตรวจสอบระหว่างเดือนกรกฎาคม-ธันวาคม พ.ศ. 2565 ที่จุดติดตามตรวจสอบบริเวณริมรั้วของโรงกลั่นฯ ด้านทิศใต้ มีแนวโน้มเพิ่มขึ้นเล็กน้อย สำหรับชุมชนบ้านทุ่ง และบริเวณวิทยาลัยเทคโนโลยีศรีราชามีแนวโน้มลดลง เมื่อเปรียบเทียบกับผลการติดตามตรวจสอบครั้งที่ผ่านมา อย่างไรก็ตาม ผลการติดตามตรวจสอบทั้งหมดยังมีค่าอยู่ในมาตรฐานที่กำหนด

- ผลการติดตามตรวจสอบระดับเสียงกลางวันและกลางคืน ระยะก่อสร้าง ระหว่างปี พ.ศ. 2563-2565 พบว่า ผลการติดตามตรวจสอบระหว่างเดือนกรกฎาคม-ธันวาคม พ.ศ. 2565 ที่จุดติดตามตรวจสอบบริเวณริมรั้วของโรงกลั่นฯ ด้านทิศใต้ ชุมชนบ้านทุ่ง และบริเวณวิทยาลัยเทคโนโลยีศรีราชามีแนวโน้มลดลง เมื่อเปรียบเทียบกับผลการติดตามตรวจสอบครั้งที่ผ่านมา อย่างไรก็ตาม ปัจจุบันยังไม่มีกำหนดเกณฑ์มาตรฐานเพื่อควบคุม

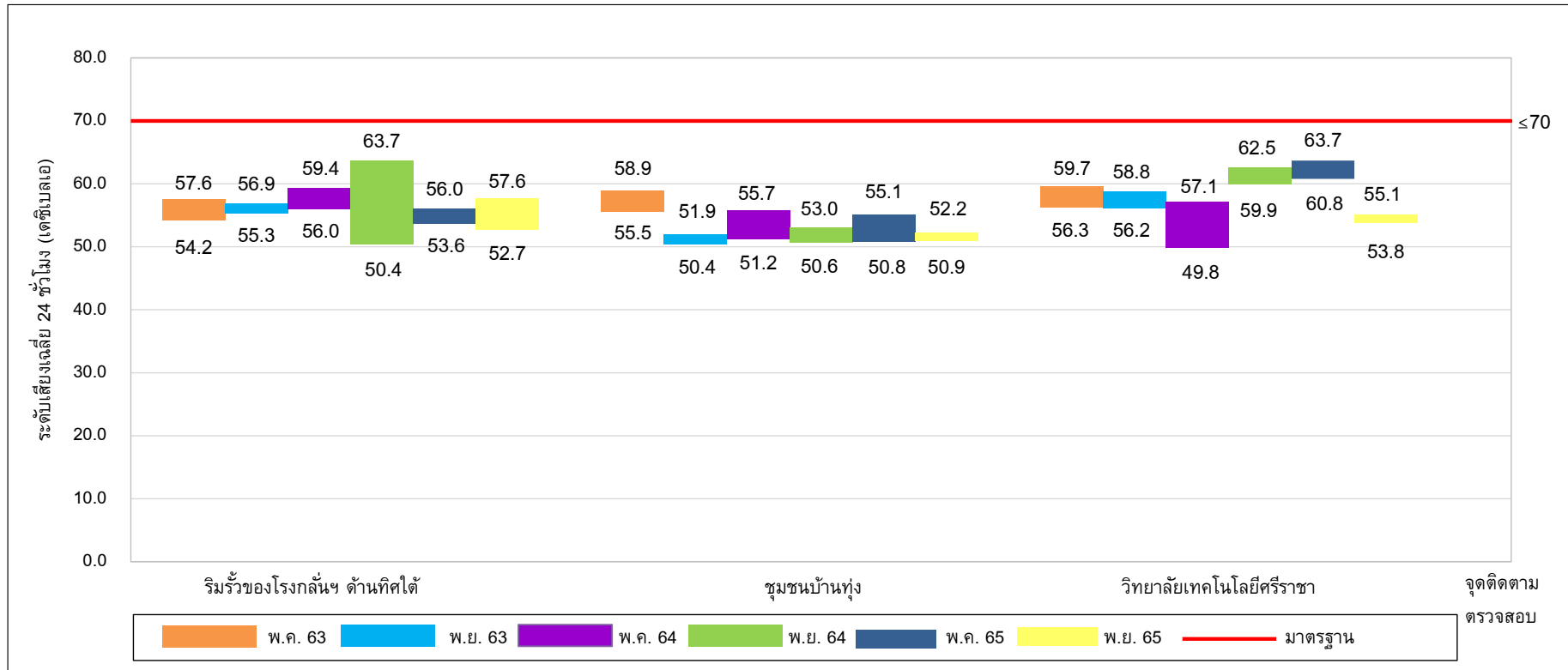
- ผลการติดตามตรวจสอบระดับเสียงเปอร์เซ็นต์ไทม์ที่ 90 ระยะก่อสร้าง ระหว่างปี พ.ศ. 2563-2565 พบว่าผลการติดตามตรวจสอบระหว่างเดือนกรกฎาคม-ธันวาคม พ.ศ. 2565 จุดติดตามตรวจสอบบริเวณริมรั้วของโรงกลั่นฯ ด้านทิศใต้ มีแนวโน้มเพิ่มขึ้นเล็กน้อย สำหรับชุมชนบ้านทุ่ง และบริเวณวิทยาลัยเทคโนโลยีศรีราชามีแนวโน้มลดลง เมื่อเปรียบเทียบกับผลการติดตามตรวจสอบครั้งที่ผ่านมา อย่างไรก็ตาม ปัจจุบันยังไม่มีกำหนดเกณฑ์มาตรฐานเพื่อควบคุม

- ผลการติดตามตรวจสอบระดับเสียงสูงสุด ระยะก่อสร้าง ระหว่างปี พ.ศ. 2563-2565 พบว่าผลการติดตามตรวจสอบระหว่างเดือนกรกฎาคม-ธันวาคม พ.ศ. 2565 จุดติดตามตรวจสอบบริเวณริมรั้วของโรงกลั่นฯ ด้านทิศใต้ บริเวณชุมชนบ้านทุ่ง และบริเวณวิทยาลัยเทคโนโลยีศรีราชามีแนวโน้มลดลง เมื่อเปรียบเทียบกับผลการติดตามตรวจสอบครั้งที่ผ่านมา อย่างไรก็ตาม ผลการติดตามตรวจสอบทั้งหมดยังมีค่าอยู่ในมาตรฐานที่กำหนด

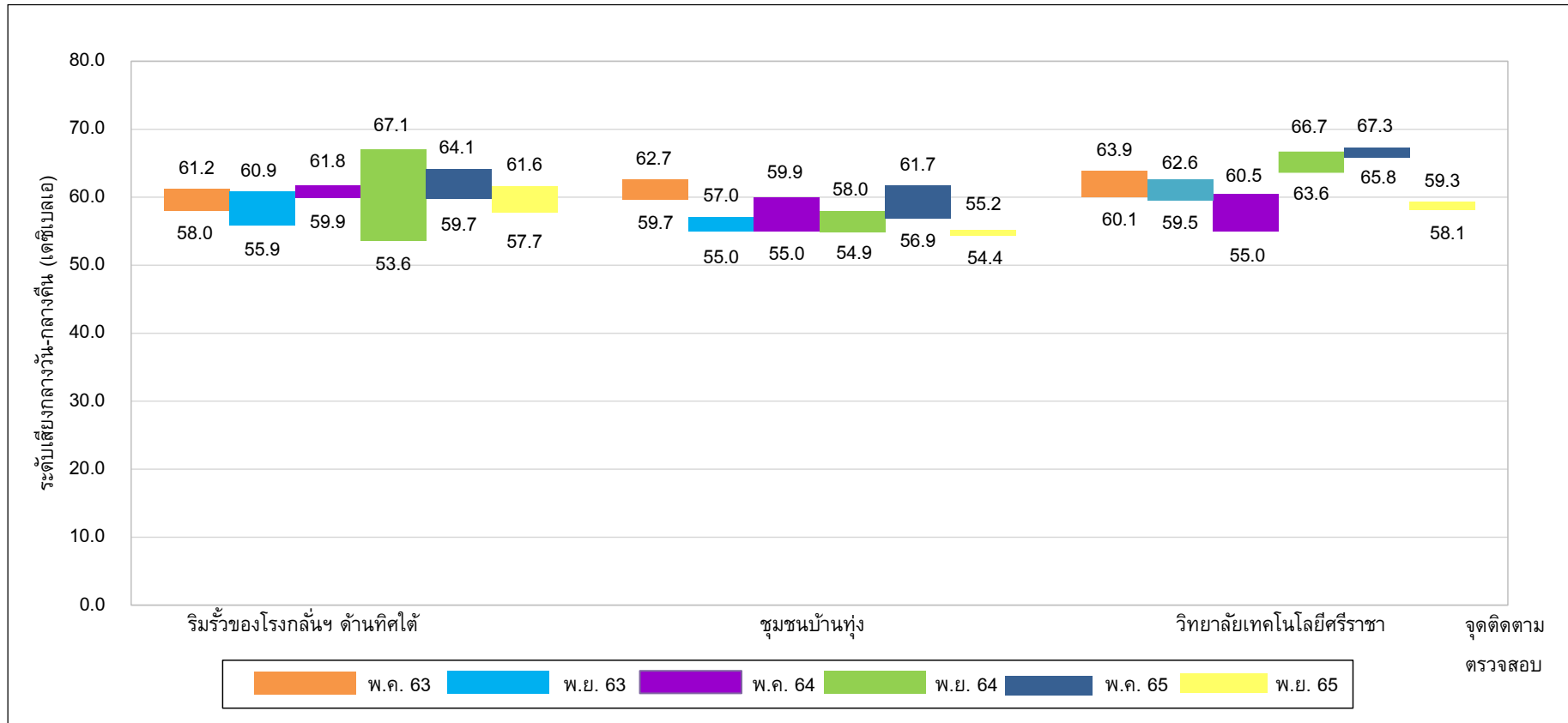
ตารางที่ 4-7 เปรียบเทียบผลการติดตามตรวจสอบระดับเสียงโดยทั่วไป
โครงการโรงกลั่นน้ำมันไทยออยล์ส่วนที่ 2 บริษัท ไทยออยล์ จำกัด (มหาชน)
ระยะก่อสร้าง ระหว่างปี พ.ศ. 2563 ถึงปี พ.ศ. 2565

จุดติดตามตรวจสอบ	เดือนที่ติดตามตรวจสอบ	ผลการติดตามตรวจสอบ			
		L _{Aeq} 24 hours	L _{Adn}	L _{A90}	L _{Amax}
1. บริเวณริมรั้วของโรงกลั่นฯ ด้านทิศใต้	ระยะก่อสร้าง (พ.ค. 63)	54.2-57.6	58.0-61.2	42.9-60.2	84.4-94.3
	ระยะก่อสร้าง (พ.ย. 63)	55.3-56.9	55.9-60.9	46.5-59.2	82.9-98.5
	ระยะก่อสร้าง (พ.ค. 64)	56.0-59.4	59.9-61.8	46.1-61.8	80.1-93.5
	ระยะก่อสร้าง (พ.ย. 64)	50.4-63.7	53.6-67.1	39.5-64.4	75.3-94.2
	ระยะก่อสร้าง (พ.ค. 65)	53.6-56.0	59.7-64.1	45.8-55.4	77.4-86.2
	ระยะก่อสร้าง (พ.ย. 65)	52.7-57.6	57.7-61.6	45.6-57.7	75.2-81.4
2. ชุมชนบ้านทุ่ง	ระยะก่อสร้าง (พ.ค. 63)	55.5-58.9	59.7-62.7	48.1-58.9	67.1-83.1
	ระยะก่อสร้าง (พ.ย. 63)	50.4-51.9	55.0-57.0	44.0-53.8	81.9-92.7
	ระยะก่อสร้าง (พ.ค. 64)	51.2-55.7	55.0-59.9	43.8-55.7	81.1-88.4
	ระยะก่อสร้าง (พ.ย. 64)	50.6-53.0	54.9-58.0	43.8-54.4	72.0-81.9
	ระยะก่อสร้าง (พ.ค. 65)	50.8-55.1	56.9-61.7	44.8-55.9	79.0-99.5
	ระยะก่อสร้าง (พ.ย. 65)	50.9-52.2	54.4-55.2	43.9-54.9	80.4-83.8
3. วิทยาลัยเทคโนโลยีศรีราชา	ระยะก่อสร้าง (พ.ค. 63)	56.3-59.7	60.1-63.9	46.2-58.9	75.5-84.5
	ระยะก่อสร้าง (พ.ย. 63)	56.2-58.8	59.5-62.6	45.9-58.3	74.4-79.0
	ระยะก่อสร้าง (พ.ค. 64)	49.8-57.1	55.0-60.5	41.4-60.7	73.4-85.1
	ระยะก่อสร้าง (พ.ย. 64)	59.9-62.5	63.6-66.7	47.5-62.3	78.1-84.7
	ระยะก่อสร้าง (พ.ค. 65)	60.8-63.7	65.8-67.3	53.4-66.7	81.8-92.5
	ระยะก่อสร้าง (พ.ย. 65)	53.8-55.1	58.1-59.3	44.6-55.1	73.9-81.0
มาตรฐาน ^{1/}		≤ 70	-	-	≤ 115
หน่วย		เดซิเบลเอ			

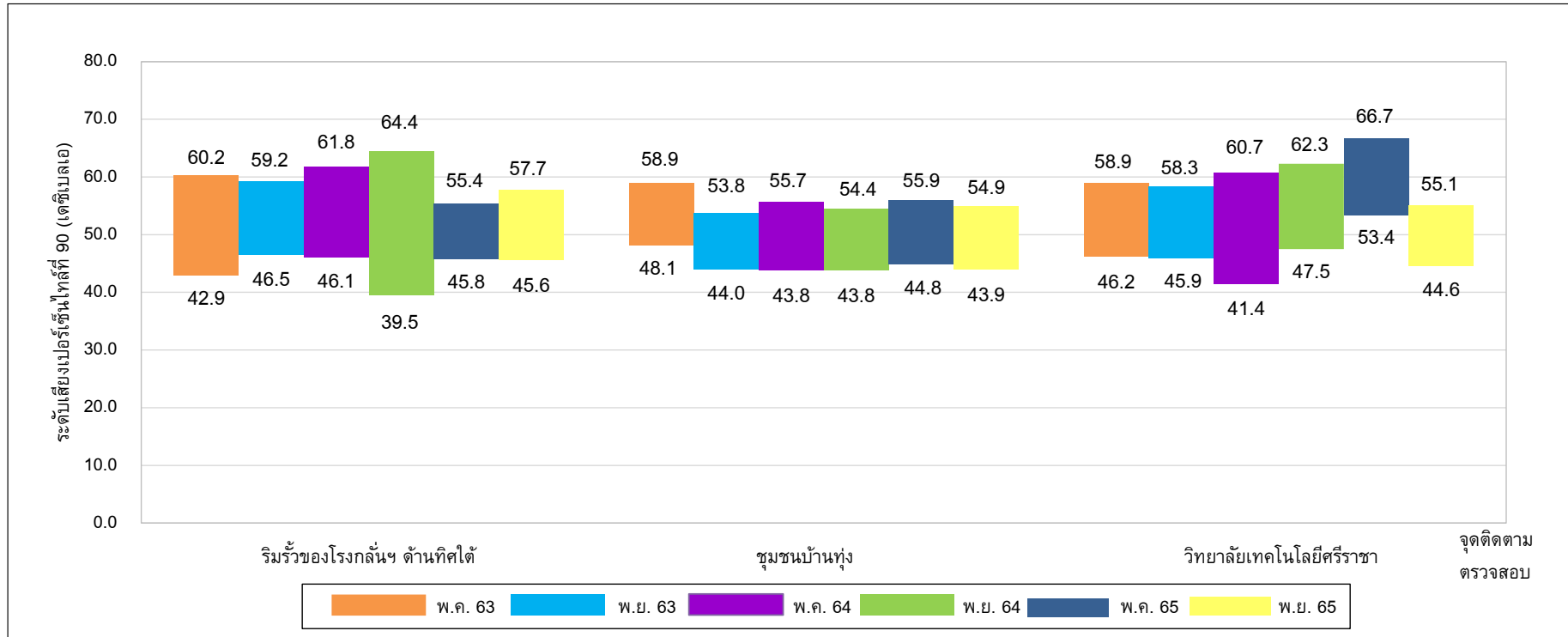
หมายเหตุ : ^{1/} มาตรฐานตามประกาศคณะกรรมการสิ่งแวดล้อมแห่งชาติ ฉบับที่ 15 (พ.ศ. 2540) เรื่อง กำหนดมาตรฐานระดับเสียงโดยทั่วไป



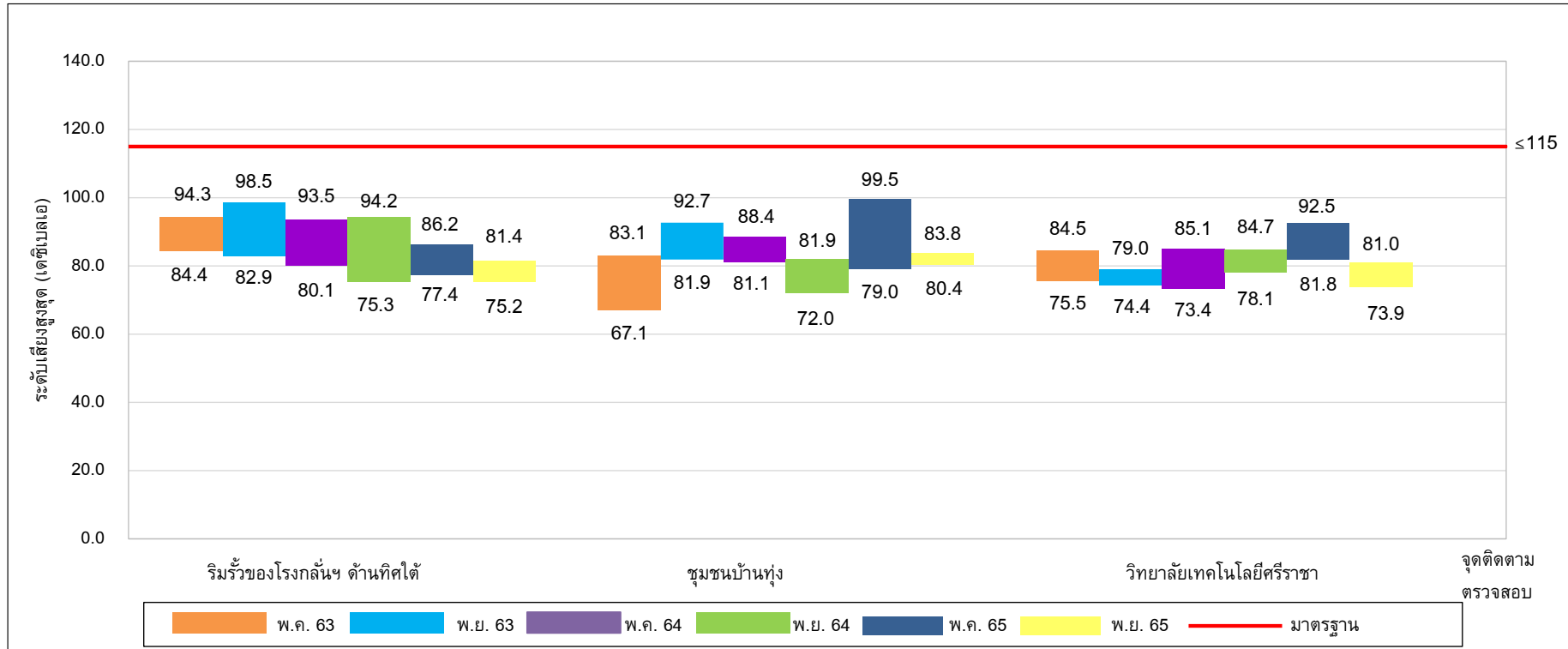
รูปที่ 4-5 เปรียบเทียบระดับเสียงเฉลี่ย 24 ชั่วโมง ระยะก่อสร้าง ระหว่างปี พ.ศ. 2563-2565



รูปที่ 4-6 เปรียบเทียบระดับเสียงกลางวันและกลางคืน ระยะก่อสร้าง ระหว่างปี พ.ศ. 2563-2565



รูปที่ 4-7 เปรียบเทียบระดับเสียงเปอร์เซ็นต์ 90 ระยะก่อสร้าง ระหว่างปี พ.ศ. 2563-2565



รูปที่ 4-8 เปรียบเทียบระดับเสียงสูงสุด ระยะก่อสร้าง ระหว่างปี พ.ศ. 2563-2565