

## บทที่ 6

### การติดตามตรวจสอบสุขภาพพนักงาน

## บทที่ 6

### การติดตามตรวจสอบสุขภาพพนักงาน

ตามมาตรการด้านอาชีวอนามัยและความปลอดภัย ได้กำหนดให้บริษัทฯ ต้องดำเนินการตรวจสอบสุขภาพพนักงานใหม่ และตรวจสอบสุขภาพพนักงานประจำปี รวมถึงตรวจสอบสุขภาพตามปัจจัยเสี่ยง โดยแพทย์ทางอาชีวเวชศาสตร์เป็นประจำทุกปีนั้น มีรายละเอียดการตรวจสอบสุขภาพในแต่ละกลุ่มดังนี้

#### กลุ่มที่ 1 การตรวจสอบสุขภาพพนักงานใหม่

##### 1) การตรวจสอบสุขภาพทั่วไป

- ตรวจร่างกายทั่วไป
- ตรวจเลือด : ความสมบูรณ์ของเม็ดเลือด ภูมิคุ้มกันตับอักเสบบ
- เอกซเรย์ปอด
- ตรวจปัสสาวะ
- ตรวจสมรรถภาพการได้ยิน

##### 2) การตรวจสอบสุขภาพตามปัจจัยเสี่ยง

- การตรวจวัดการสะสมของสารเคมี (เบนซีน โทลูอีน และไซลีน ในปัสสาวะ)

#### กลุ่มที่ 2 การตรวจสอบสุขภาพพนักงานประจำปี

##### 1) การตรวจสอบสุขภาพทั่วไป

- ตรวจร่างกายทั่วไป
- ตรวจเลือด : ความสมบูรณ์ของเม็ดเลือด ระดับน้ำตาล ไขมัน
- ตรวจปัสสาวะ
- เอกซเรย์ปอด
- ตรวจการทำงานของตับ (SGOT, SGPT)
- ตรวจการทำงานของไต (BUN, Creatinine)
- ตรวจสมรรถภาพการได้ยิน

##### 2) การตรวจสอบสุขภาพตามปัจจัยเสี่ยง

- การตรวจวัดการสะสมของสารเคมี (เบนซีน โทลูอีน และไซลีน ในปัสสาวะ)

## 6.1 ผลการตรวจสุขภาพพนักงาน ประจำปี พ.ศ. 2565

### 6.1.1 ผลการตรวจสุขภาพพนักงานใหม่

ในปี พ.ศ. 2565 (ข้อมูลตั้งแต่วันที่ 1 มกราคม-31 ธันวาคม พ.ศ. 2565) บริษัท ไทยออยล์ จำกัด (มหาชน) มีการรับพนักงานเข้าใหม่ จำนวน 120 คน บริษัทฯ จึงได้ดำเนินการตรวจสุขภาพของพนักงานใหม่ พบว่าส่วนใหญ่ มีผลการตรวจสุขภาพทั่วไปเป็นปกติ ยกเว้น พนักงานใหม่ จำนวน 3 คน ที่มีผลตรวจสมรรถภาพการได้ยิน (Audiogram) ผิดปกติ เป็นความผิดปกติที่มีมาตั้งแต่กำเนิด ซึ่งแพทย์วินิจฉัยว่าไม่เป็นอุปสรรคสำหรับการทำงาน ในตำแหน่งงานที่ได้รับมอบหมาย

สำหรับการตรวจสุขภาพตามปัจจัยเสี่ยง โดยคัดกรองเฉพาะพนักงานที่มีโอกาสสัมผัสสารเคมี ประกอบด้วย พนักงานที่มีโอกาสสัมผัสสารเบนซีน จำนวน 21 คน และพนักงานที่มีโอกาสสัมผัสสารโทลูอีน และไซลีน จำนวน 20 คน พบว่าผลการตรวจสุขภาพเป็นปกติทั้งหมด โดยสรุปผลได้ดังตารางที่ 6-1

### 6.1.2 ผลการตรวจสุขภาพพนักงานประจำปี

ในปี พ.ศ. 2565 (ข้อมูลตั้งแต่วันที่ 1 มกราคม-31 ธันวาคม พ.ศ. 2565) บริษัท ไทยออยล์ จำกัด (มหาชน) มีพนักงานผู้เข้ารับการตรวจสุขภาพทั่วไปโดยแพทย์ จำนวน 1,323 คน จากจำนวนพนักงานทั้งหมด 1,379 คน พบว่าผลการตรวจสุขภาพปกติ จำนวน 1,221 คน และผิดปกติ จำนวน 102 คน ซึ่งพบความผิดปกติ ดังนี้ มีค่าดัชนีมวลกาย (BMI) เกินมาตรฐาน ความดันโลหิตสูง โรคเรื้อรัง เช่น เบาหวาน ไขมันในเลือดสูง และไขมันพอกตับ เป็นต้น เมื่อวิเคราะห์สาเหตุของการเกิดโรคดังกล่าว พบว่าส่วนใหญ่เกิดจากพฤติกรรมที่ไม่เหมาะสม เช่น การรับประทานอาหารไม่ถูกสุขลักษณะ การพักผ่อนไม่เพียงพอ การดื่มแอลกอฮอล์ และการปฏิบัติตนไม่ถูกต้อง สำหรับผลตรวจการทำงานของไต พบความผิดปกติ จำนวน 2 คน ของผลการตรวจค่า Creatinine ซึ่งเป็นสารปลายทางที่ได้จากการสลายของสาร Creatine phosphate ที่เป็นสารเกี่ยวข้องกับการใช้พลังงานในการทำงานของกล้ามเนื้อ ซึ่งสาร Cr จะถูกกำจัดออกจากร่างกายทางปัสสาวะโดยการทำงานของไต สำหรับผลตรวจการทำงานของไต ในการตรวจวัดค่า Blood Urea Nitrogen พบความผิดปกติ จำนวน 1 คน ของผลการตรวจ หรือที่เรียกว่า BUN เป็นการวัดปริมาณไนโตรเจนในกระแสเลือด ร่างกายจะย่อยสลายโปรตีนที่ตับชั้นต้น สารของเสียจะอยู่ในรูปของแอมโมเนีย ( $\text{NH}_3$ ) และต่อจากแอมโมเนีย จึงสร้างเป็นสารยูเรีย (Urea) และจะนำของเสียดังกล่าวนี้ไปกำจัดผ่านไต เพื่อออกเป็นปัสสาวะต่อไป เมื่อทำการทวนสอบแล้วพบว่าทั้งหมดมีค่าผิดปกติเล็กน้อยอย่างไม่มีนัยสำคัญ และผลการตรวจการทำงานของตับ พบความผิดปกติ จำนวน 19 คน ของผลการตรวจค่า SGPT เอนไซม์ที่อยู่ในกระแสเลือด ซึ่งอาจเกิดจากความเสียหายของอวัยวะ เช่น ไต หัวใจ กล้ามเนื้อ ตับอ่อน หรือตับ หากมีโรคตับเมื่อใด SGPT ในเลือดที่ตรวจได้ก็จะสูงกว่าปกติอย่างเด่นชัด จึงใช้เพื่อการตรวจสุขภาพของตับเป็นหลัก เมื่อทำการทวนสอบแล้วพบว่า จำนวน 19 คน มีค่าผิดปกติเล็กน้อยอย่างไม่มีนัยสำคัญ ทั้งนี้ยังไม่เข้าข่ายที่ต้องได้รับการรักษา ซึ่งบริษัทฯ ได้ดำเนินการจัดโครงการส่งเสริมสุขภาพ และทำการตรวจติดตามผล พร้อมทั้งรับคำแนะนำในการดูแลสุขภาพ เช่น การออกกำลังกาย การรับประทานอาหาร เป็นต้น

สำหรับการตรวจสุขภาพตามปัจจัยเสี่ยง โดยคัดกรองเฉพาะพนักงานที่มีโอกาสสัมผัสสารเคมี ประกอบด้วย พนักงานที่มีโอกาสสัมผัสสารเบนซีน จำนวน 639 คน และพนักงานที่มีโอกาสสัมผัสสารโทลูอีน และไซลีน จำนวน 498 คน พบว่าผลการตรวจสุขภาพเป็นปกติทั้งหมด โดยสรุปผลได้ดังตารางที่ 6-2

**ตารางที่ 6-1 ผลการติดตามตรวจสอบสุขภาพพนักงานใหม่ ประจำปี พ.ศ. 2565**  
**โครงการโรงกลั่นน้ำมันไทยออยล์ ครั้งที่ 4 บริษัท ไทยออยล์ จำกัด (มหาชน)**

ลักษณะการตรวจสอบสุขภาพ	หน่วยงานที่ตรวจ	สิ่งที่ตรวจ (เลือด ปัสสาวะ เนื้อเยื่อ ฯลฯ)	จำนวนลูกจ้าง		ผลการตรวจ <sup>1/</sup>		การดำเนินการ กรณีผิดปกติ (ตรวจซ้ำ รับการรักษา ฯลฯ)	ชี้แจงรายละเอียด ความผิดปกติอื่น เพิ่มเติม
			ทั้งหมด (คน)	ที่ตรวจ (คน)	ปกติ (คน)	ผิดปกติ (คน)		
1. การตรวจสอบสุขภาพทั่วไป (แรกรับเข้าทำงาน)	- รพ.สมิติเวช ศรีราชา - รพ.พญาไท 2 - รพ.กรุงเทพ เชียงใหม่ - รพ.ขอนแก่น ราม	1. ตรวจร่างกายทั่วไปโดยแพทย์	120	120	120	0	-	พนักงานใหม่ที่มีผล การตรวจสอบสมรรถภาพ การได้ยิน (Audiogram) ผิดปกติ เป็นความ ผิดปกติที่มีมาตั้งแต่ กำเนิด ซึ่งแพทย์ วินิจฉัยว่าไม่เป็น อุปสรรคสำหรับการ ทำงานในตำแหน่งงาน ที่ได้รับมอบหมาย
		2. ตรวจเลือด						
		- ความสมบูรณ์ของเม็ดเลือด	120	120	120	0		
		- ภูมิคุ้มกันตับอักเสบบี	120	120	120	0		
		3. เอกซเรย์ปอด	120	120	120	0		
		4. ตรวจปัสสาวะ	120	120	120	0		
2. การตรวจสอบสุขภาพตามปัจจัย เสียง <sup>2/</sup>	- เนชั่นแนล เฮลท์แคร์ ซิสเต็มส์	5. ตรวจสอบสมรรถภาพการได้ยิน					-	-
		ตรวจวัดการสะสมของสารเคมี						
		- ตรวจสารเบนซีนในปัสสาวะ	21	21	21	0		
		- ตรวจสารโทลูอินในปัสสาวะ	20	20	20	0		
		- ตรวจสารไซลีนในปัสสาวะ	20	20	20	0		

หมายเหตุ : <sup>1/</sup> ข้อมูลตั้งแต่วันที่ 1 มกราคม-31 ธันวาคม พ.ศ. 2565

<sup>2/</sup> การตรวจการสะสมของสารเคมีจะตรวจเฉพาะพนักงานที่มีโอกาสสัมผัสสารเคมี (Significant exposure group) ได้แก่ พนักงาน Operation พนักงาน Engineer และพนักงานห้องปฏิบัติการ

**ตารางที่ 6-2 ผลการติดตามตรวจสอบสุขภาพพนักงาน ประจำปี พ.ศ. 2565**  
**โครงการโรงกลั่นน้ำมันไทยออยล์ ครั้งที่ 4 บริษัท ไทยออยล์ จำกัด (มหาชน)**

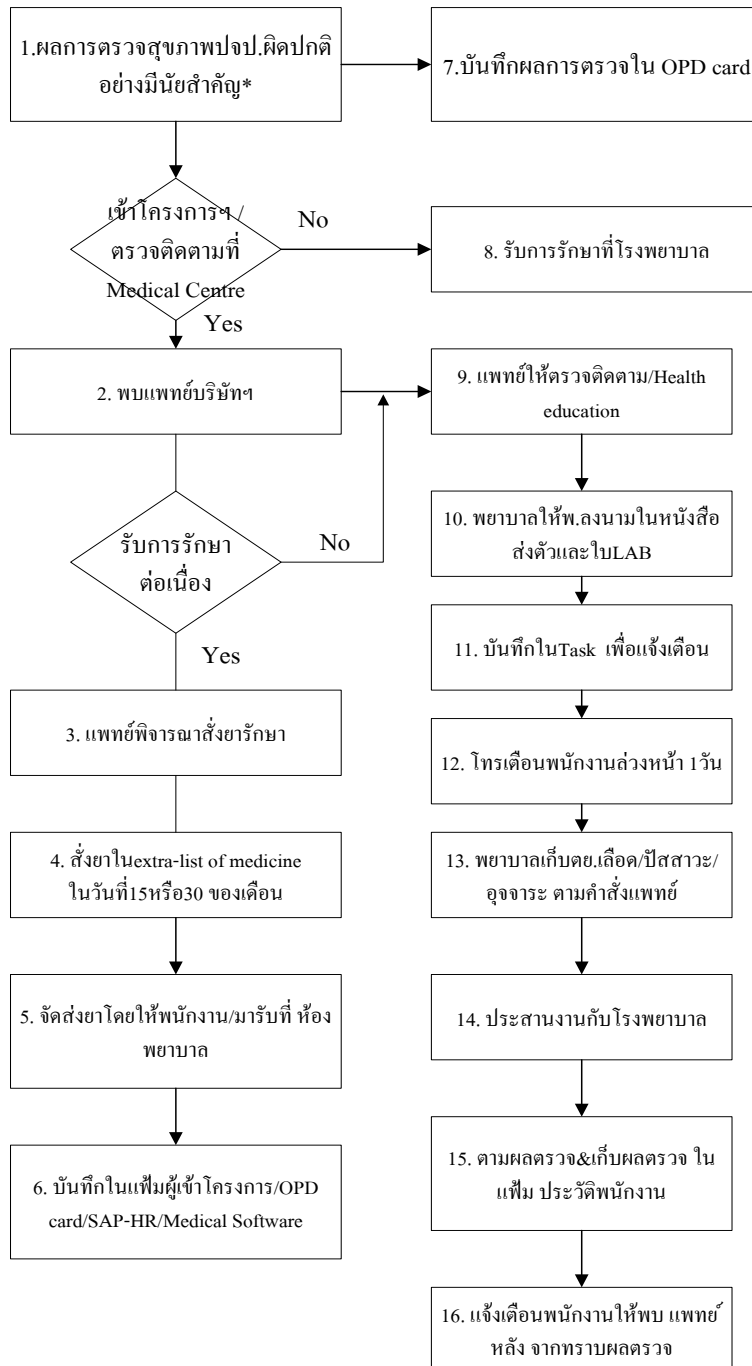
ลักษณะการตรวจสอบสุขภาพ	หน่วยงานที่ตรวจ	สิ่งที่ตรวจ (เลือด ปัสสาวะ เนื้อเยื่อ ฯลฯ)	จำนวนลูกจ้าง		ผลการตรวจ <sup>1/</sup>		การดำเนินการกรณีผิดปกติ (ตรวจซ้ำ รับการรักษา ฯลฯ)	ชี้แจงรายละเอียด ความผิดปกติอื่น เพิ่มเติม
			ทั้งหมด (คน)	ที่ตรวจ (คน)	ปกติ (คน)	ผิดปกติ (คน)		
1. การตรวจสอบสุขภาพทั่วไป (พนักงานประจำปี)	- รพ.พญาไท ศรีราชา - รพ.กรุงเทพ พญา - รพ.กรุงเทพ ซอยศูนย์วิจัย	1. ตรวจร่างกายทั่วไปโดยแพทย์	1,379	1,323	1221	102	1. ตรวจซ้ำและรักษาที่โรงพยาบาล และสถานพยาบาลโรงกลั่น 2. ให้คำแนะนำด้านการรักษา 3. ให้คำแนะนำในการดูแลสุขภาพ เช่น การออกกำลังกาย การ รับประทานอาหาร เป็นต้น	1. BMI เกินมาตรฐาน 2. ความดันโลหิตสูง 3. โรคเรื้อรัง เช่น เบาหวาน ไขมันในเลือดสูง ไขมันพอกตับ เป็นต้น 4. ค่าไตผิดปกติ เนื่องจาก การรับประทานยา รักษาโรคประจำตัว
		2. ตรวจเลือด						
		- ความสมบูรณ์ของเม็ดเลือด	1,379	1,323	1,323	0		
		- ระดับน้ำตาลในเลือด	1,379	1,334	1,301	33		
		- ไขมันในเลือด (Cholesterol)	1,379	1,323	1,190	133		
		- ไขมันในเลือด (Triglycerides)	1,379	1,323	1,268	55		
		- ไขมันในเลือด (HDL)	1,379	1,323	1,185	138		
		- ไขมันในเลือด (LDL)	1,379	1,323	1,233	90		
		3. ตรวจปัสสาวะ	1,392	1,309	1,300	9		
		4. เอกซเรย์ปอด	1,379	1,225	1,225	0		
		5. ตรวจการทำงานของตับ						
		- SGOT	1,379	1,334	1,331	3		
		- SGPT	1,379	1,334	1,315	19		
		6. ตรวจการทำงานของไต						
2. การตรวจสอบสุขภาพตามปัจจัย เสี่ยง <sup>3/</sup>	- เนชั่นแนล เฮลท์แคร์ ซิสเต็มส์	7. ตรวจสมรรถภาพการไต่ขึ้น <sup>2/</sup>	547	522	522	0	-	-
		ตรวจวัดการสะสมของสารเคมี						
		- ตรวจสารเบนซีนในปัสสาวะ	639	639	639	0		
		- ตรวจสารโทลูอีนในปัสสาวะ	498	498	498	0		
		- ตรวจสารไซลีนในปัสสาวะ	498	498	498	0		

หมายเหตุ : <sup>1/</sup> ข้อมูลตั้งแต่วันที่ 1 มกราคม-31 ธันวาคม พ.ศ. 2565  
<sup>2/</sup> การตรวจสมรรถภาพการไต่ขึ้นจะตรวจเฉพาะพนักงานที่ปฏิบัติงานในพื้นที่ที่มีเสียงดัง ได้แก่ พนักงาน Operation และพนักงาน Engineer  
<sup>3/</sup> การตรวจการสะสมของสารเคมีจะตรวจเฉพาะพนักงานที่มีโอกาสสัมผัสสารเคมี (Significant exposure group) ได้แก่ พนักงาน Operation พนักงาน Engineer และพนักงานห้องปฏิบัติการ

แนวปฏิบัติสำหรับการติดตามพนักงานที่ผลตรวจสุขภาพพบผิดปกติ



Attachment 1



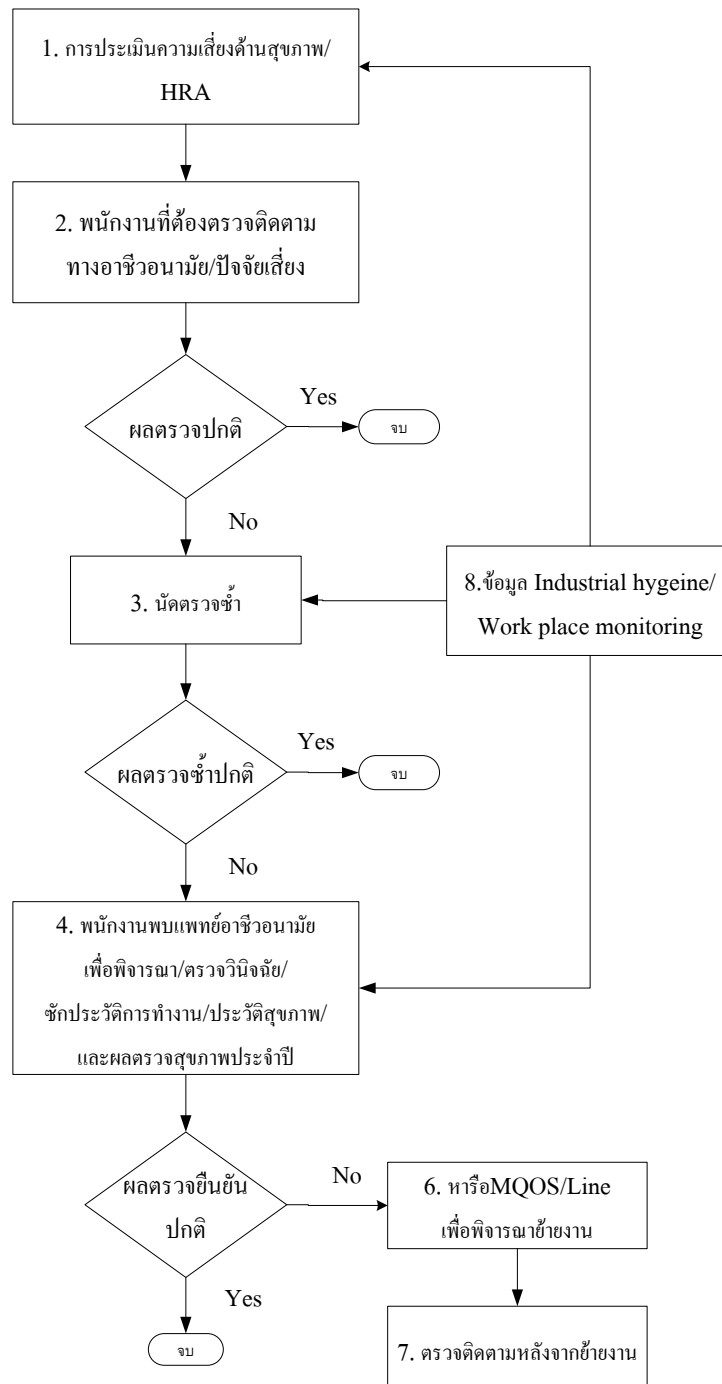
สมพร วงศ์

## แนวทางปฏิบัติสำหรับการตรวจติดตามทางอาชีวอนามัย/

ที่ทำงานตามปัจจัยเสี่ยง



Attachment 2



สมชาย ๖๕