

บทที่ 2

การปฏิบัติตามมาตรการป้องกัน และแก้ไขผลกระทบสิ่งแวดล้อม

บทที่ 2

การปฏิบัติตามมาตรการป้องกันและแก้ไขผลกระทบสิ่งแวดล้อม

2.1 วิธีการติดตามตรวจสอบ

บริษัท ยูโนเต็ด แอนนาลิสต์ แอนด์ เอ็นจิเนียริง คอนซัลแตนท์ จำกัด ได้ดำเนินการติดตามตรวจสอบ และรายงานผลการปฏิบัติตามมาตรการป้องกันและแก้ไขผลกระทบสิ่งแวดล้อมด้านต่าง ๆ ในระยะก่อสร้าง ของโครงการสวนอุตสาหกรรม 304 อินดัสเตรียล ปาร์ค 7 เฟส 5 ระหว่างเดือนกรกฎาคม-ธันวาคม พ.ศ. 2565 ตามรายงานการประเมินผลกระทบสิ่งแวดล้อมที่ได้รับการเห็นชอบจากสำนักงานนโยบายและแผนทรัพยากรธรรมชาติและสิ่งแวดล้อม ตามหนังสือเลขที่ ทส 1010.3/1670 ลงวันที่ 5 กุมภาพันธ์ พ.ศ. 2562 โดยทำการตรวจสอบและเก็บรวบรวมข้อมูลการปฏิบัติตามมาตรการฯ การสำรวจภาคสนามในพื้นที่โครงการตรวจสอบจากเอกสาร การสัมภาษณ์ผู้ปฏิบัติงานเกี่ยวกับการดำเนินงาน ปัญหาหรืออุปสรรคที่เกิดขึ้น และการแก้ไขปรับปรุง ปัญหาดังกล่าว พร้อมทั้งทำการถ่ายภาพการปฏิบัติตามมาตรการฯ ต่าง ๆ เพื่อใช้ประกอบในการจัดทำรายงาน

2.2 ผลการปฏิบัติตามมาตรการป้องกันและแก้ไขผลกระทบสิ่งแวดล้อม

ผลการติดตามตรวจสอบการปฏิบัติตามมาตรการป้องกันและแก้ไขผลกระทบสิ่งแวดล้อม ในระยะก่อสร้าง โครงการสวนอุตสาหกรรม 304 อินดัสเตรียล ปาร์ค 7 เฟส 5 ระหว่างเดือนกรกฎาคม-ธันวาคม พ.ศ. 2565 แสดงได้ดังตารางที่ 2-1

ตารางที่ 2-1 มาตรการป้องกันและแก้ไขผลกระทบสิ่งแวดล้อม (ระยะก่อสร้าง) โครงการสวนอุตสาหกรรม 304 อินดัสเทรียล ปาร์ค 7 เฟส 5 ระหว่างเดือนกรกฎาคม-ธันวาคม พ.ศ. 2565

ผลกระทบสิ่งแวดล้อม	มาตรการป้องกันและแก้ไขผลกระทบสิ่งแวดล้อม	รายละเอียดการปฏิบัติตามมาตรการ	ปัญหา/อุปสรรคและการแก้ปัญหา	เอกสารอ้างอิง
1 ลักษณะภูมิประเทศ และธรณีวิทยา	<ul style="list-style-type: none"> - กำหนดแนวอ้อยให้ระยะระยะร่นห่างจากแนวเขตแหล่งน้ำสาธารณะ (คลองสาธารณะประโยชน์) หรือทางสาธารณประโยชน์ สอดคล้องกับกฎกระทรวง ฉบับที่ 55 (พ.ศ. 2543) ออกความตามพระราชบัญญัติควบคุมอาคาร พ.ศ. 2522 และการใช้ประโยชน์ของสาธารณะ โดยผู้ที่ทำการเกษตรกรรมและผู้ที่ใช้ที่ดินโดยรอบพื้นที่โครงการยังสามารถใช้ทางสาธารณประโยชน์ได้ตามปกติ - ทางสาธารณประโยชน์ และคลองสาธารณะประโยชน์ที่ปรากฏอยู่ในโฉนดโครงการต้องไม่นำมาคิดรวมเป็นพื้นที่โครงการ และไม่ปิดกั้นการใช้ประโยชน์ของสาธารณะ โดยผู้ที่ทำการเกษตรกรรมและผู้ที่ใช้ที่ดินโดยรอบพื้นที่โครงการยังสามารถใช้ทางสาธารณประโยชน์ได้ตามปกติ - ปกคลุมพื้นที่รอบที่ดินหรือบ่อที่ดินให้แน่นตามพื้นที่ที่มีความลาดชันต่างๆ หรือพื้นที่ที่มีการกัดเซาะของน้ำได้ง่าย เช่น ทางน้ำไหลบ่าที่ผ่านพื้นที่โครงการ แนวริมคลองต่างๆ เป็นต้น เพื่อป้องกันการชะล้างของหน้าดิน และการทับถมของตะกอนดินสู่แหล่งน้ำสาธารณะหรือพื้นที่ใกล้เคียง - จัดทำรางระบายน้ำและบ่อตกตะกอน เพื่อควบคุมทิศทางการระบายน้ำฝนและป้องกันดินตะกอนไหลลงสู่แหล่งน้ำสาธารณะที่เกิดเคียงพื้นที่โครงการ - บริเวณที่กำหนดให้เป็นพื้นที่อุตสาหกรรมและมีทางสาธารณประโยชน์ กลางในการจำหน่ายพื้นที่ให้กับผู้ประกอบการจะตั้งระยะในสัญญาเกี่ยวกับข้อกำหนดในการก่อสร้างอาคารกำหนดระยะระยะร่นจากแนวขอบทางสาธารณประโยชน์ให้ชัดเจนสอดคล้องกฎหมายควบคุมอาคาร และข้อกำหนดของท้องถิ่น 	<p>โครงการกำหนดแนวอ้อยให้ระยะระยะร่นห่างจากแนวเขตแหล่งน้ำสาธารณะ (คลองสาธารณะประโยชน์) หรือทางสาธารณประโยชน์ สอดคล้องกับกฎกระทรวง ฉบับที่ 55 (พ.ศ. 2543) ออกความตามพระราชบัญญัติควบคุมอาคาร พ.ศ. 2522 และไม่ปิดกั้นการใช้ประโยชน์ของสาธารณะ โดยผู้ที่ทำการเกษตรกรรมและผู้ที่ใช้ที่ดินโดยรอบพื้นที่โครงการยังสามารถใช้ทางสาธารณประโยชน์ได้ตามปกติ</p>	-	รูปที่ 2-1 เอกสารแนบ ข-1
		ปัจจุบันการก่อสร้างของโครงการฯ อยู่ในขั้นตอนการก่อสร้างถนน/ปรับถนน หากทางโครงการมีการก่อสร้างพื้นที่ที่มีความลาดชันต่างๆ หรือพื้นที่ที่มีการกัดเซาะของน้ำได้ง่าย โครงการวางแนวจะดำเนินการปลูกหญ้าพืชคลุมดิน หรือบ่ออัดดินให้แน่นตามพื้นที่ที่มีความลาดชันต่างๆ ให้เป็นไปตามมาตรการฯ กำหนด	-	รูปที่ 2-3
		โครงการได้จัดทำรางระบายน้ำและบ่อตกตะกอน เพื่อควบคุมทิศทางการระบายน้ำฝนและป้องกันดินตะกอนไหลลงสู่แหล่งน้ำสาธารณะที่เกิดเคียงพื้นที่โครงการ	-	รูปที่ 2-5 รูปที่ 2-14
		โครงการมีข้อกำหนดหลักเกณฑ์และกฎระเบียบการเข้าดำเนินการในสวนอุตสาหกรรม 304 อินดัสเทรียล ปาร์ค 7 เฟส 5 โดยระบุในสัญญาเกี่ยวกับข้อกำหนดในการก่อสร้างอาคารกำหนดระยะระยะร่นจากแนวขอบทางสาธารณประโยชน์ ให้ผู้ประกอบการรับทราบอย่างชัดเจน	-	เอกสารแนบ ข-1

ตารางที่ 2-1 มาตรการป้องกันและแก้ไขผลกระทบสิ่งแวดล้อม (ระยะก่อสร้าง) โครงการสวนอุตสาหกรรม 304 อินดัสเทรียล ปาร์ค 7 เฟส 5 ระหว่างเดือนกรกฎาคม พ.ศ. 2565

ผลกระทบ สิ่งแวดล้อม	มาตรการป้องกันและแก้ไขผลกระทบสิ่งแวดล้อม	รายละเอียดการปฏิบัติตามมาตรการ	ปัญหา/อุปสรรค และการแก้ปัญหา	เอกสารอ้างอิง
2 คุณภาพอากาศ	<p>- จัดทรมน้ำบริเวณถนนในพื้นที่ก่อสร้างหรือบริเวณที่เปิดหน้าดินเพื่อลดการฟุ้งกระจายของฝุ่นอย่างน้อยวันละ 2 ครั้ง (เช้า-บ่าย)</p> <p>- รถบรรทุกที่ขนส่งวัสดุก่อสร้างเข้าสู่พื้นที่โครงการต้องมีผ้าใบปิดคลุมอย่างมิดชิด เพื่อป้องกันการฟุ้งกระจายของฝุ่นละออง และการตกหล่นของวัสดุก่อสร้าง</p> <p>- ตรวจสภาพรถบรรทุกเป็นประจำและบำรุงรักษาเครื่องยนต์ต่างๆ เพื่อลดควันเสียที่ออกมา</p> <p>- จำกัดความเร็วของยานพาหนะในพื้นที่ก่อสร้างไม่เกิน 30 กิโลเมตรต่อชั่วโมง เพื่อลดการฟุ้งกระจายของฝุ่นละออง และควันเสียจากเครื่องยนต์</p> <p>- กรณีที่มีฝุ่นละอองเศษดิน และเศษวัสดุจากก่อสร้างร่วงหล่นภายในพื้นที่ก่อสร้าง พื้นที่ใกล้เคียงโดยรอบ หรือเส้นทางที่ใช้ขนส่ง ผู้รับเหมาก่อสร้างจะต้องรีบให้คนงานทำการเก็บวัสดุก่อสร้างที่ร่วงหล่นขึ้นมาทันทีรวมทั้งทำความสะอาดบริเวณดังกล่าวให้เรียบร้อย เพื่อไม่ให้เกิดการกีดขวางการใช้เส้นทางหรือความสกปรกในบริเวณต่างๆ</p> <p>- การเปิดพื้นที่ก่อสร้างต้องดำเนินการเปิดพื้นที่ให้น้อยที่สุด จากนั้นผู้รับเหมาก่อสร้างต้องดำเนินการบดอัดดินให้เรียบร้อยก่อนเปิดพื้นที่ส่วนอื่นๆ เพื่อลดการฟุ้งกระจายของฝุ่นละอองไปในบรรยากาศ</p>	<p>ผู้รับเหมาก่อสร้างของโรงงานดำเนินการฉีดพรมน้ำบริเวณทางเข้าพื้นที่ก่อสร้างตามความเหมาะสม เพื่อลดการฟุ้งกระจายของฝุ่น</p> <p>โครงการกำหนดให้ผู้รับเหมาก่อสร้างต้องปิดคลุมรถขนส่งวัสดุ เพื่อป้องกันการฟุ้งกระจายของฝุ่นละอองและวัสดุจากก่อสร้าง ตลอดจนมีการบำรุงรักษาเครื่องยนตต่างๆ ให้ทำงานอย่างมีประสิทธิภาพสม่ำเสมอ</p>	-	รูปที่ 2-6
			-	รูปที่ 2-7 รูปที่ 2-30
				เอกสารแนบ ข-1 เอกสารแนบ ข-2
			-	เอกสารแนบ ข-1
			-	รูปที่ 2-7 เอกสารแนบ ข-1
				รูปที่ 2-4
				รูปที่ 2-3 รูปที่ 2-4 เอกสารแนบ ข-1

ตารางที่ 2-1 มาตรการป้องกันและแก้ไขผลกระทบสิ่งแวดล้อม (ระยะก่อสร้าง) โครงการสวนอุตสาหกรรม 304 อินดัสเทรียล ปาร์ค 7 เฟส 5 ระหว่างเดือนกรกฎาคม-ธันวาคม พ.ศ. 2565

ผลกระทบ สิ่งแวดล้อม	มาตรการป้องกันและแก้ไขผลกระทบสิ่งแวดล้อม	รายละเอียดการปฏิบัติตามมาตรการ	ปัญหา/อุปสรรค และการแก้ปัญหา	เอกสารอ้างอิง
3 ระดับเสียง	<ul style="list-style-type: none">- ประชาชนในพื้นที่แผนงานการก่อสร้างที่มีกิจกรรมที่อาจก่อให้เกิดเสียงดังให้กับชุมชนใกล้เคียงได้รับทราบก่อนที่จะมีการดำเนินการก่อสร้าง- จัดให้มีการสร้างรั้วกันเสียงสูงไม่น้อยกว่า 2.5 เมตร ตามแนวเขตพื้นที่โครงการทางด้านที่ติดอยู่กับชุมชน หรือมีบ้านเรือนของประชาชนตั้งอยู่เพื่อช่วยลดทอนระดับเสียงที่เกิดขึ้นจากกิจกรรมก่อสร้างของโครงการ- หลีกเลี่ยงการใช้อุปกรณ์ก่อสร้างที่มีเสียงดังพร้อมกัน- จัดกิจกรรมการก่อสร้างที่ก่อให้เกิดเสียงดังในช่วงเวลา 19.00-07.00 น. เพื่อป้องกันผลกระทบจากเสียงรบกวนในช่วงเวลาพักนอนของชุมชนใกล้เคียงโครงการ	โครงการมีการประชาสัมพันธ์แผนงานก่อนเริ่มการก่อสร้างที่มีกิจกรรมที่อาจก่อให้เกิดเสียงดังให้กับชุมชนใกล้เคียงได้รับทราบก่อนที่จะมีการดำเนินการก่อสร้าง โดยโครงการยังไม่มีกิจกรรมการก่อสร้างทางด้านที่ติดกับชุมชน โดยโครงการได้มีการวางแผนการติดตั้งรั้วกันเสียง ตามที่มาตรการกำหนด เมื่อมีการก่อสร้างตามแนวเขตพื้นที่โครงการทางด้านที่ติดกับชุมชน เพื่อป้องกันผลกระทบด้านฝุ่นละอองและเสียงโครงการไม่มีกิจกรรมที่ก่อให้เกิดเสียงดังพร้อมกันในเวลาเดียวกันเพื่อลดผลกระทบด้านเสียงต่อชุมชนโดยรอบโครงการ	-	รูปที่ 2-11
	<ul style="list-style-type: none">- ตรวจสอบการก่อสร้างที่ก่อให้เกิดเสียงดังในช่วงเวลา 19.00-07.00 น. ดกกิจกรรมการก่อสร้างที่ก่อให้เกิดเสียงดังตั้งแต่เวลา 17.00 น. เป็นต้นไป หากมีการก่อสร้างนอกเหนือระยะเวลาที่กำหนด ทางผู้รับเหมากจะดำเนินการประชาสัมพันธ์ให้ชุมชนโดยรอบได้ทราบ	โครงการได้กำชับผู้รับเหมามาให้ดำเนินการก่อสร้างอยู่ในช่วงเวลาที่กำหนด และดกกิจกรรมการก่อสร้างที่ก่อให้เกิดเสียงดังตั้งแต่เวลา 17.00 น. เป็นต้นไป หากมีการก่อสร้างนอกเหนือระยะเวลาที่กำหนด ทางผู้รับเหมากจะดำเนินการประชาสัมพันธ์ให้ชุมชนโดยรอบได้ทราบ	-	รูปที่ 2-11 เอกสารแนบ ข-1
	<ul style="list-style-type: none">- ตรวจสอบ บำรุงรักษา หรือตรวจสอบสภาพเครื่องยนต์/ เครื่องจักรที่ใช้ในการก่อสร้างตามระยะเวลาที่กำหนด (ตามที่ระบุไว้ในคู่มือแนะนำการบำรุงรักษาของแต่ละเครื่องจักร)	โครงการกำหนดให้ผู้รับเหมามาทำบำรุงรักษา และตรวจสอบสภาพเครื่องยนต์ เครื่องจักรที่ใช้ในการก่อสร้างเป็นประจำอย่างสม่ำเสมอตลอดระยะเวลาการใช้งาน		รูปที่ 2-30 เอกสารแนบ ข-2
	<ul style="list-style-type: none">- จัดหาอุปกรณ์ป้องกันเสียงส่วนบุคคล เช่น ที่อุดหู (Ear Plug) หรือที่ครอบหู (Ear Muff) ให้กับคนงานที่ทำงานก่อสร้างในบริเวณที่มีเสียงดังเกินกว่า 85 เดซิเบลเอ	โครงการได้กำหนดให้คนงานสวมอุปกรณ์ป้องกันเสียงส่วนบุคคล ในบริเวณที่มีเสียงดังเกินกว่า 85 เดซิเบลเอ โดยในระหว่างเดือนกรกฎาคม-ธันวาคม พ.ศ. 2565 ไม่มีกิจกรรมที่ก่อให้เกิดเสียงดังเกินกว่า 85 เดซิเบลเอ		รูปที่ 2-31 เอกสารแนบ ข-3
	จัดให้มีระบบการรับเรื่องร้องเรียนและแนวทางการสอบถาม เพื่อค้นหาข้อเท็จจริงและสาเหตุ รวมถึงกำหนดแนวทางการแก้ปัญหา	โครงการจัดให้มีการรับเรื่องเรียนทางหมายเลขโทรศัพท์ที่โครงการแจ้งไว้ และในกรณีที่มีการร้องเรียนโครงการจะค้นหาข้อเท็จจริงและสาเหตุ รวมถึงกำหนดแนวทางการแก้ปัญหาอย่างเคร่งครัด อย่างไรก็ตามระหว่างเดือนกรกฎาคม-ธันวาคม พ.ศ. 2565 ไม่มีเรื่องร้องเรียนแต่อย่างใด		รูปที่ 2-38 เอกสารแนบ ข-9

ตารางที่ 2-1 มาตรการป้องกันและแก้ไขผลกระทบสิ่งแวดล้อม โครงการสวนอุตสาหกรรม 304 อินดัสเทรียล ปาร์ค 7 เฟส 5 ระหว่างเดือนกรกฎาคม-ธันวาคม พ.ศ. 2565

[illegible]

ตารางที่ 2-1 มาตรการป้องกันและแก้ไขผลกระทบสิ่งแวดล้อม (ระยะก่อสร้าง) โครงการสวนอุตสาหกรรม 304 อินดัสเทรียล ปาร์ค 7 เฟส 5 ระหว่างเดือนกรกฎาคม-ธันวาคม พ.ศ. 2565

ผลกระทบ สิ่งแวดล้อม	มาตรการป้องกันและแก้ไขผลกระทบสิ่งแวดล้อม	รายละเอียดการปฏิบัติตามมาตรการ	ปัญหา/อุปสรรค และการแก้ปัญหา	เอกสารอ้างอิง
4. คุณภาพน้ำ (ต่อ)	<ul style="list-style-type: none"> - กิจกรรมช่วงก่อสร้างสะพานข้ามคลอง ต้องดำเนินการระยะมีตรึงไม่ให้เศษวัสดุตกสู่คลองในคลอง เพื่อป้องกันไม่ให้เกิดการก่อกองน้ำได้ น้ำให้ทัน อันมีผลต่อคุณภาพน้ำและการไหลของน้ำได้ - กรณีที่มีเศษวัสดุก่อสร้างหรือวัสดุใดๆ ร่วงหล่นลงในคลองสาธารณะ บริษัทรับเหมาก่อสร้างจะต้องรีบให้คนงานทำงานเก็บวัสดุก่อสร้างที่ร่วงหล่นขึ้นมา เพื่อไม่ให้กีดขวางการไหลของน้ำ - กำหนดให้บริษัทผู้รับเหมานำงานตรวจตราความเรียบร้อยในพื้นที่ที่มีการก่อสร้างสะพานในทุกๆ วัน ตลอดระยะเวลาก่อสร้าง - ประสานงานและให้การสนับสนุนงบประมาณกับหน่วยงานท้องถิ่นเพื่อขุดลอกคลองหรือทางน้ำธรรมชาติบริเวณที่เกิดการตื้นเขิน ซึ่งอาจเกิดจากกิจกรรมการก่อสร้าง 	<p>โครงการยังไม่มีการก่อสร้างสะพาน เมื่อมีการเริ่มการก่อสร้างสะพานข้ามคลอง โครงการจะกำกับให้ผู้รับเหมาดำเนินการระยะมีตรึงไม่ให้เศษวัสดุตกสู่คลอง หล่นลงในคลอง หากกรณีที่มีเศษวัสดุก่อสร้างหรือวัสดุใดๆ ตกหล่นลงในคลองสาธารณะ บริษัทรับเหมาก่อสร้างจะรีบให้คนงานทำงานเก็บวัสดุก่อสร้างที่ตกหล่นขึ้นมา เพื่อไม่ให้กีดขวางการไหลของน้ำ</p>	-	เอกสารแนบ ข-5
	<ul style="list-style-type: none"> - กำหนดให้บริษัทผู้รับเหมานำงานตรวจตราความเรียบร้อยในพื้นที่ที่มีการก่อสร้างสะพานในทุกๆ วัน ตลอดระยะเวลาก่อสร้าง 	โครงการยังไม่มีการก่อสร้างสะพาน เมื่อเริ่มมีกิจกรรมก่อสร้างโครงการจะวางแผนให้ผู้รับเหมานำงานตรวจตราความเรียบร้อยในพื้นที่ที่มีการก่อสร้างสะพานในทุกๆ วัน ตลอดระยะเวลาก่อสร้าง	-	-
	<ul style="list-style-type: none"> - ประสานงานและให้การสนับสนุนงบประมาณกับหน่วยงานท้องถิ่นเพื่อขุดลอกคลองหรือทางน้ำธรรมชาติบริเวณที่เกิดการตื้นเขิน ซึ่งอาจเกิดจากกิจกรรมการก่อสร้าง 	โครงการยังไม่มีการก่อสร้างสะพานข้ามคลอง จึงยังไม่มีการขุดลอกคลอง หรือทางน้ำธรรมชาติบริเวณที่เกิดการตื้นเขิน ซึ่งอาจเกิดจากกิจกรรมการก่อสร้าง	-	-
	<ul style="list-style-type: none"> - กำหนดให้บริษัทผู้รับเหมานำงานตรวจตราความเรียบร้อยในพื้นที่ที่มีการก่อสร้างสะพานในทุกๆ วัน ตลอดระยะเวลาก่อสร้าง 	โครงการกำหนดให้ผู้รับเหมานำงานก่อสร้างบ่อพักน้ำทั้งหมด 14 ลูกบาศก์เมตร ในพื้นที่ก่อสร้างที่มีการชะล้างหรือบริเวณทางเข้า-ออกพื้นที่โครงการ โดยปัจจุบันมีทางเข้า-ออกพื้นที่โครงการเพียง 1 จุด	-	รูปที่ 2-37 เอกสารแนบ ข-1
	<ul style="list-style-type: none"> - กำหนดให้บริษัทผู้รับเหมานำงานตรวจตราความเรียบร้อยในพื้นที่ที่มีการก่อสร้างสะพานในทุกๆ วัน ตลอดระยะเวลาก่อสร้าง 	โครงการกำหนดให้ผู้รับเหมานำงานก่อสร้างบ่อพักน้ำทั้งหมด 14 ลูกบาศก์เมตร ในพื้นที่ก่อสร้างที่มีการชะล้างหรือบริเวณทางเข้า-ออกพื้นที่โครงการ โดยปัจจุบันมีทางเข้า-ออกพื้นที่โครงการเพียง 1 จุด	-	-
5. การคมนาคม ขนส่ง	<ul style="list-style-type: none"> - จัดให้มีเจ้าหน้าที่เพื่ออำนวยความสะดวก และดูแลการเข้า-ออกของรถบรรทุกต่างๆ ที่เล่นเข้าสู่พื้นที่โครงการตลอดเวลา - จัดระบบและทิศทางการจราจรในพื้นที่ก่อสร้างให้เป็นระเบียบเพื่อป้องกันอุบัติเหตุ 	<p>โครงการจัดให้มีเจ้าหน้าที่เพื่ออำนวยความสะดวก และดูแลการเข้า-ออกของรถบรรทุกต่างๆ ที่เล่นเข้าสู่พื้นที่โครงการตลอดเวลา</p> <p>โครงการจัดให้มีเจ้าหน้าที่อำนวยความสะดวกและบอกทิศทางในพื้นที่ก่อสร้างให้เป็นระเบียบเพื่อป้องกันอุบัติเหตุ</p>	-	รูปที่ 2-9
	<ul style="list-style-type: none"> - จัดให้มีเจ้าหน้าที่เพื่ออำนวยความสะดวก และดูแลการเข้า-ออกของรถบรรทุกต่างๆ ที่เล่นเข้าสู่พื้นที่โครงการตลอดเวลา - จัดระบบและทิศทางการจราจรในพื้นที่ก่อสร้างให้เป็นระเบียบเพื่อป้องกันอุบัติเหตุ 	<p>โครงการจัดให้มีเจ้าหน้าที่เพื่ออำนวยความสะดวก และบอกทิศทางในพื้นที่ก่อสร้างให้เป็นระเบียบเพื่อป้องกันอุบัติเหตุ</p>	-	รูปที่ 2-9

ตารางที่ 2-1 มาตรการป้องกันและแก้ไขผลกระทบสิ่งแวดล้อม (ระยะก่อสร้าง) โครงการสวนอุตสาหกรรม 304 อินดัสเทรียล ปาร์ค 7 เฟส 5 ระหว่างเดือนกรกฎาคม-ธันวาคม พ.ศ. 2565

ผลกระทบ สิ่งแวดล้อม	มาตรการป้องกันและแก้ไขผลกระทบสิ่งแวดล้อม	รายละเอียดการปฏิบัติตามมาตรการ	ปัญหา/อุปสรรค และการแก้ปัญหา	เอกสารอ้างอิง
5. การคมนาคม ขนส่ง (ต่อ)	- ต้องควบคุมน้ำหนักบรรทุกทุกให้เป็นไปตามที่กฎหมายกำหนดเพื่อป้องกัน ความเสียหายแก่ผิวจราจร	โครงการควบคุมน้ำหนักบรรทุกทุกให้เป็นไปตามที่กฎหมายกำหนดเพื่อป้องกันความ เสียหายแก่ผิวจราจร และกำหนดให้พนักงานขับรถบรรทุกปฏิบัติตามกฎจราจรอย่าง เคร่งครัด	-	เอกสารแนบ ข-1
	- กำหนดให้พนักงานขับรถบรรทุกปฏิบัติตามกฎจราจรอย่างเคร่งครัด	โครงการกำหนดให้ผู้รับเหมามหาสีเล็งการขนส่งวัสดุอุปกรณ์ก่อสร้างขนาดใหญ่ต่าง ๆ ในช่วงเวลากลางคืน ตั้งแต่เวลา 19.00-07.00 น.	-	-
	- หลีกเลี่ยงกิจกรรมการขนส่งวัสดุอุปกรณ์ก่อสร้างขนาดใหญ่ต่าง ๆ ในช่วง เวลากลางคืน ตั้งแต่เวลา 19.00-07.00 น.	โครงการกำหนดให้ผู้รับเหมามหาสีเล็งการขนส่งวัสดุอุปกรณ์ก่อสร้างขนาดใหญ่ต่าง ๆ ในช่วงเวลากลางคืน ตั้งแต่เวลา 19.00-07.00 น.	-	รูปที่ 2-30 เอกสารแนบ ข-2
	- ตรวจสอบสภาพรถทุกครั้งตามคู่มือบำรุงรักษาตลอดอายุการใช้งาน	โครงการกำหนดให้ผู้รับเหมามหาสีตรวจสอบสภาพรถทุกครั้งตามคู่มือบำรุงรักษาตลอด อายุการใช้งาน	-	เอกสารแนบ ข-4
	- บันทึกสถิติการเกิดอุบัติเหตุและสาเหตุที่เกิดขึ้น เพื่อหามาตรการป้องกัน ต่อไป	โครงการมีการบันทึกสถิติการเกิดอุบัติเหตุและสาเหตุที่เกิดขึ้น เพื่อหามาตรการป้องกัน โดยในระหว่างเดือนกรกฎาคม-ธันวาคม พ.ศ. 2565 ไม่มีอุบัติเหตุเกิดขึ้น	-	รูปที่ 2-7 เอกสารแนบ ข-1
	- ใช้ผู้ปิดคลุมกระบะบรรทุกทุกให้มีมิติชิด เพื่อป้องกันเศษวัสดุตกหล่นบน ท้องถนนและป้องกันการเกิดฝุ่นละออง	โครงการกำหนดให้มีการปิดคลุมกระบะ รถบรรทุกให้มีมิติชิด ในการขนส่งวัสดุและเศษ วัสดุก่อสร้าง เพื่อป้องกันเศษวัสดุตกหล่นบนท้องถนนและป้องกันการเกิดฝุ่นละออง	-	รูปที่ 2-16 รูปที่ 2-38
	- กำหนดให้มีการติดป้ายแจ้งชื่อโครงการและผู้รับเหมารวมหมายเลขโทรศัพท์ เพื่อให้ประชาชน โทรศัพท์ไว้ที่รถบรรทุกและรถขนส่งคนงานทุกคน เพื่อให้ประชาชน สามารถแจ้งร้องเรียนได้ เมื่อพบวารถของโครงการทำให้เกิดความเดือดร้อน เดือดร้อน	โครงการมีการติดป้ายแจ้งชื่อโครงการและผู้รับเหมารวมหมายเลขโทรศัพท์ เพื่อให้ ประชาชนสามารถแจ้งร้องเรียนได้ เมื่อพบวารถของโครงการทำให้เกิดความเดือดร้อน	-	
	- จัดให้มีพนักงานล้างทำความสะอาดล้อรถบรรทุกทุกครั้งก่อนออกจาก พื้นที่โครงการ	โครงการได้จัดพื้นที่ล้างล้อรถบรรทุกที่ด้านหน้าโครงการและกำหนดให้รถบรรทุกที่จะ ออกภายนอกโครงการต้องทำการล้างล้อก่อนเสมอ	-	รูปที่ 2-17
	- จัดเตรียมสถานที่จอดยานพาหนะที่เหมาะสมเพื่อไม่ให้เกิดขวางในพื้นที่ จราจรเข้า-ออก พื้นที่ก่อสร้าง และห้ามจอดยานพาหนะของผู้รับเหมารือ พนักงาน และรถบรรทุกวัสดุก่อสร้าง บริเวณไหล่ถนนด้านหน้าโครงการที่มีการ หรือตามแนวถนนที่มีการก่อสร้าง โดยยกเว้นเฉพาะรถบรรทุกที่ขนส่งวัสดุเข้า พื้นที่ก่อสร้างเท่านั้น	โครงการจัดเตรียมสถานที่จอดยานพาหนะที่เหมาะสมเพื่อไม่ให้เกิดขวางในพื้นที่จราจร เข้า-ออก พื้นที่ก่อสร้าง และห้ามจอดยานพาหนะของผู้รับเหมารือพนักงาน และ รถบรรทุกวัสดุก่อสร้าง บริเวณไหล่ถนนด้านหน้าโครงการหรือตามแนวถนนที่มีการ ก่อสร้าง โดยยกเว้นเฉพาะรถบรรทุกที่ขนส่งวัสดุเข้าพื้นที่ก่อสร้างเท่านั้น	-	รูปที่ 2-18

ตารางที่ 2-1 มาตรการป้องกันและแก้ไขผลกระทบสิ่งแวดล้อม (ระยะก่อสร้าง) โครงการสวนอุตสาหกรรม 304 อินดัสเทรียล ปาร์ค 7 เฟส 5 ระหว่างเดือนกรกฎาคม-ธันวาคม พ.ศ. 2565

ผลกระทบสิ่งแวดล้อม	มาตรการป้องกันและแก้ไขผลกระทบสิ่งแวดล้อม	รายละเอียดการปฏิบัติตามมาตรการ	ปัญหา/อุปสรรคและการแก้ปัญหา	เอกสารอ้างอิง
6. การจัดการของเสีย	<ul style="list-style-type: none"> - จัดให้มีภาชนะรองรับที่มีฝาปิดมิดชิดทิ้งขยะมูลฝอยในพื้นที่ก่อสร้างอย่างเพียงพอ และให้อยู่ห่างจากรางระบายน้ำหรือแหล่งน้ำไม่น้อยกว่า 10 เมตร - แยกขยะที่เกิดจากการก่อสร้าง เช่น เศษไม้ เศษปูน เศษเหล็ก เป็นต้น และขยะมูลฝอยจากกิจกรรมต่างๆ ของคนงานออกจากกัน และจัดเก็บในภาชนะให้เป็นระเบียบ 	<p>โครงการจัดให้มีถังขยะที่มีฝาปิดมิดชิดโดยแยกขยะมูลฝอยกับเศษวัสดุก่อสร้าง และพื้นที่ที่รวบรวมของเสียแยกประเภทในพื้นที่ก่อสร้างในพื้นที่ก่อสร้างอย่างเพียงพอ และให้อยู่ห่างจากรางระบายน้ำหรือแหล่งน้ำไม่น้อยกว่า 10 เมตร และไม่เกิดขบวนการก่อสร้างและเส้นทางจราจรเข้าออก โดยหน่วยงานท้องถิ่น จะเข้ามารับมูลฝอยทั่วไปจากโครงการไปกำจัดเป็นประจำ นอกจากนี้มีการนำเศษวัสดุก่อสร้างไปใช้ประโยชน์อื่นๆ ได้แก่ ไม้ เหล็ก นำมาใช้ซ้ำ</p>	-	<p>รูปที่ 2-13</p> <p>รูปที่ 2-21</p> <p>รูปที่ 2-22</p>
	<ul style="list-style-type: none"> - จัดให้มีพื้นที่สำหรับกองขยะจากการก่อสร้าง โดยไม่ให้กีดขวางการก่อสร้างและเส้นทางจราจรเข้า-ออก โดยขยะจากการก่อสร้างให้จัดกองเก็บรวมกันในพื้นที่ที่กำหนดอย่างเป็นระเบียบ เพื่อขายหรือนำไปใช้ประโยชน์อื่นๆ ได้ เช่น เศษปูน ดิน สามารถนำไปปรับถมในพื้นที่ก่อสร้าง ไม้ และเหล็ก สามารถนำกลับมาใช้ใหม่ได้ - จัดให้มีเจ้าหน้าที่รับผิดชอบในการเก็บรวบรวมกากของเสีย/ขยะ จากบริเวณรอบพื้นที่ก่อสร้างไปไว้ในภาชนะรองรับ หรือบริเวณพื้นที่กำหนดอย่างน้อยวันละ 1 ครั้ง 	<p>โครงการจัดให้มีถังขยะที่มีฝาปิดมิดชิดแยกขยะมูลฝอยกับเศษวัสดุก่อสร้าง และพื้นที่ที่รวบรวมของเสียแยกประเภทในพื้นที่ก่อสร้างในพื้นที่ก่อสร้างอย่างเพียงพอ และให้อยู่ห่างจากรางระบายน้ำหรือแหล่งน้ำไม่น้อยกว่า 10 เมตร และไม่เกิดขบวนการก่อสร้างและเส้นทางจราจรเข้าออก โดยหน่วยงานท้องถิ่นที่ได้รับอนุญาต จะเข้ามารับมูลฝอยทั่วไปจากโครงการไปกำจัดเป็นประจำ นอกจากนี้มีการนำเศษวัสดุก่อสร้างไปใช้ประโยชน์อื่นๆ</p>	-	<p>รูปที่ 2-13</p> <p>รูปที่ 2-21</p> <p>รูปที่ 2-22</p>
	<ul style="list-style-type: none"> - อบรมเจ้าหน้าที่หรือคนงานในการคัดแยกของเสียที่สามารถนำกลับมาใช้ใหม่ได้ เช่น กระดาษ แก้ว โลหะ พลาสติก เป็นต้น ก่อนจำหน่ายแก่ผู้รับซื้อหรือแยกของเสียตามหลักการ 3Rs เพื่อลดปริมาณของเสียที่ส่งกำจัดและเป็นการใช้ทรัพยากรอย่างคุ้มค่า 	<p>ผู้รับเหมาก่อสร้างมีการอบรมเจ้าหน้าที่หรือคนงาน และเน้นย้ำกับคนงานก่อนเริ่มงานเป็นประจำทุกวัน ให้คัดแยกของเสียตามประเภทที่กำหนด และห้ามทิ้งเศษวัสดุก่อสร้างและขยะมูลฝอยลงในทางระบายน้ำสาธารณะต่างๆ รอบพื้นที่โครงการโดยเด็ดขาด</p>	-	รูปที่ 2-23
	<ul style="list-style-type: none"> - นำขยะมูลฝอยและสิ่งปฏิกูลที่เกิดจากกิจกรรมก่อสร้างที่ไม่สามารถนำกลับไปใช้ประโยชน์ได้ส่งให้หน่วยงานท้องถิ่น หรือบริษัทที่ได้รับอนุญาตจากกรมโรงงานอุตสาหกรรมนำกลับไปใช้ใหม่ หรือกำจัดอย่างถูกต้องไป 	<p>โครงการมีการนำขยะมูลฝอยและสิ่งปฏิกูลที่เกิดจากกิจกรรมก่อสร้างที่ไม่สามารถนำกลับไปใช้ประโยชน์ได้ ส่งให้หน่วยงานท้องถิ่น นำไปกำจัดอย่างถูกวิธี</p>	-	-

ตารางที่ 2-1 มาตรการป้องกันและแก้ไขผลกระทบสิ่งแวดล้อม (ระยะก่อสร้าง) โครงการสวนอุตสาหกรรม 304 อินดัสเทรียล ปาร์ค 7 เฟส 5 ระหว่างเดือนกรกฎาคม-ธันวาคม พ.ศ. 2565

ผลกระทบสิ่งแวดล้อม	มาตรการป้องกันและแก้ไขผลกระทบสิ่งแวดล้อม	รายละเอียดการปฏิบัติตามมาตรการ	ปัญหา/อุปสรรคและการแก้ไข	เอกสารอ้างอิง
6. การจัดการของเสีย (ต่อ)	<ul style="list-style-type: none">- ห้ามทิ้งเศษวัสดุก่อสร้างและขยะมูลฝอยลงในทางระบายน้ำสาธารณะต่างๆ รอบพื้นที่โครงการโดยเด็ดขาด	ผู้รับเหมาก่อสร้างมีการอบรมเจ้าหน้าที่หรือคนงาน และเน้นย้ำกับคนงานก่อนเริ่มงานเป็นประจำทุกวัน ให้คัดแยกของเสียตามประเภทที่กำหนด และห้ามทิ้งเศษวัสดุก่อสร้างและขยะมูลฝอยลงในทางระบายน้ำสาธารณะต่างๆ รอบพื้นที่โครงการโดยเด็ดขาด	-	รูปที่ 2-23
7. การระบายน้ำและป้องกันน้ำท่วม	<ul style="list-style-type: none">- จัดให้มีแนวรางระบายน้ำชั่วคราวในแนวเดียวกับรางระบายน้ำถาวรเพื่อรวบรวมน้ำฝนที่ตกในพื้นที่ก่อสร้างลงสู่บ่อตกตะกอนเพื่อคัดเศษหิน ดินทราย ให้ตกตะกอนด้วยวิธีแรงโน้มถ่วงป้องกันดินตะกอนไหลลงสู่แหล่งน้ำสาธารณะ- จัดให้มีบ่อตกตะกอนดินในพื้นที่ก่อสร้างในตำแหน่งเดียวกับบ่อบ่อน้ำฝนก่อนระบายลงสู่ทางน้ำสาธารณะเพื่อคัดตะกอนดินและป้องกันตะกอนดินไหลลงสู่ทางน้ำสาธารณะ- ห้ามปิดกั้นทางระบายน้ำ โดยไม่มีเหตุอันควรในขณะวางท่อลอด หากมีความจำเป็นต้องปิดกั้นทางระบายน้ำต้องทำทางเปี่ยงระบายน้ำชั่วคราวจนกว่างานจะสร้างแล้วเสร็จ- หากมีการขุดลอกหรือปรับปรุงทางน้ำสาธารณะที่ไหลผ่านพื้นที่โครงการเพื่อเพิ่มประสิทธิภาพในการระบายน้ำ โครงการจะต้องประสานงานไปยังหน่วยงานราชการที่เกี่ยวข้องในการรับผิดชอบดูแลทางน้ำสาธารณะที่ไหลผ่านพื้นที่โครงการ เพื่อขออนุญาตดำเนินการ- ปูกลูกถ้วยคลุมดินบริเวณพื้นที่ที่มีการไหลบ่าของน้ำฝนรุนแรง และบริเวณที่มีการกัดเซาะพังทลายในพื้นที่โครงการ เพื่อป้องกันตะกอนทับถมทางน้ำ	โครงการมีการจัดทำรางระบายน้ำชั่วคราวเพื่อระบายน้ำฝนจากพื้นที่โครงการในตำแหน่งเดียวกับรางระบายน้ำถาวร และจัดให้มีบ่อตกตะกอนดินในพื้นที่ก่อสร้างตำแหน่งเดียวกับบ่อบ่อน้ำฝน ไม่มีการปิดกั้นทางระบายน้ำแต่อย่างใด	-	รูปที่ 2-5 รูปที่ 2-14
		ปัจจุบันยังไม่มีการขุดลอกหรือปรับปรุงทางน้ำสาธารณะ เมื่อมีการทำกิจกรรม โครงการจะต้องประสานงานไปยังหน่วยงานราชการที่เกี่ยวข้องเพื่อขุดลอกคลองหรือทางน้ำธรรมชาติบริเวณที่เกิดการตื้นเขิน ซึ่งอาจเกิดจากกิจกรรมการก่อสร้าง	-	-
		ปัจจุบันลักษณะกิจกรรมของโครงการ เป็นการปรับถมบดอัดดิน และก่อสร้างระบบสาธารณูปโภค (ถนนโครงการ) หากดำเนินการเสร็จเรียบร้อยแล้ว โครงการจะดำเนินการปลูกหญ้าคลุมดิน ในพื้นที่ที่มีการไหลบ่าของน้ำฝนรุนแรง และบริเวณที่มีการกัดเซาะพังทลายในพื้นที่โครงการ ให้เป็นไปตามมาตรการฯ กำหนด	-	รูปที่ 2-3 รูปที่ 2-4

ตารางที่ 2-1 มาตรการป้องกันและแก้ไขผลกระทบสิ่งแวดล้อม (ระยะก่อสร้าง) โครงการสวนอุตสาหกรรม 304 อินดัสเทรียล ปาร์ค 7 เฟส 5 ระหว่างเดือนกรกฎาคม-ธันวาคม พ.ศ. 2565

ผลกระทบสิ่งแวดล้อม	มาตรการป้องกันและแก้ไขผลกระทบสิ่งแวดล้อม	รายละเอียดการปฏิบัติตามมาตรการ	ปัญหา/อุปสรรคและการแก้ปัญหา	เอกสารอ้างอิง
7. การระบายน้ำและป้องกันน้ำท่วม (ต่อ)	- จัดกองวัสดุก่อสร้างและเศษขยะมูลฝอยให้เป็นที่เป็นทาง โดยไม่ควรรออยู่ใกล้รั้วกระบายนํ้า	โครงการมีกองวัสดุก่อสร้างที่มีการปิดคลุม และมีถังขยะที่มีฝาปิดมิดชิดตั้งไว้บริเวณพื้นที่ก่อสร้างเพื่อรวบรวมขยะมูลฝอยที่เกิดขึ้น มีการกำจัดสิ่งกีดขวางหรือวัชพืชที่เป็นอุปสรรคต่อการระบายน้ำในพื้นที่ก่อสร้าง และมีการขุดลอกการระบายน้ำตามความเหมาะสม	-	รูปที่ 2-13 รูปที่ 2-19 รูปที่ 2-20
	- กำจัดสิ่งกีดขวางหรือวัชพืชที่เป็นอุปสรรคต่อการระบายน้ำในพื้นที่ก่อสร้าง	ปัจจุบันยังไม่มีการก่อสร้างสะพานข้ามคลอง อย่างไรก็ตามซึ่งโครงการได้ดำเนินการขออนุญาตก่อสร้างสะพานข้ามคลองสาธารณะประโยชน์และการปรับปรุงทางสาธารณะจากหน่วยงานที่เกี่ยวข้องเรียบร้อยแล้ว	-	เอกสารแนบ ข-5
	- การก่อสร้างสะพานข้ามคลองสาธารณะประโยชน์และการปรับปรุงทางสาธารณะจะต้องได้รับอนุญาตจากหน่วยงานที่เกี่ยวข้องก่อนดำเนินการก่อสร้าง	โครงการจัดแบ่งเขตในบริเวณพื้นที่ก่อสร้างอย่างเป็นสัดส่วนโดยแบ่งออกเป็น เขตก่อสร้าง เขตจัดเก็บเครื่องมือและวัสดุอุปกรณ์ และเขตกองเก็บวัสดุอุปกรณ์ที่ไม่ใช้แล้ว	-	รูปที่ 2-24 รูปที่ 2-25
8. อาชีวอนามัยและความปลอดภัย (1) ความปลอดภัยในสถานที่ทำงาน	- จัดทำแผนงานด้านความปลอดภัยในการทำงานสำหรับงานก่อสร้าง	โครงการมีการจัดทำแผนงานด้านความปลอดภัยในการทำงานสำหรับงานก่อสร้าง		เอกสารแนบ ข-6
	- บริษัทรับเหมาต้องจัดให้มีเครื่องมือ อุปกรณ์ เครื่องป้องกันและเครื่องมืออำนวยความสะดวกทั้งหลายไว้ในสถานที่ก่อสร้าง เพื่อใช้ในการทำงานและลดความเสี่ยงภัยให้น้อยลง	ผู้รับเหมาจัดให้มีเครื่องมือ อุปกรณ์ เครื่องป้องกันและเครื่องมือความสะดวกไว้ในพื้นที่ก่อสร้าง เพื่อใช้ในการทำงานและลดความเสี่ยงภัยให้น้อยลง	-	รูปที่ 2-24
	- ติดป้ายสัญลักษณ์และป้ายเตือนภัยในบริเวณที่อาจเกิดอันตราย เช่น “เขตก่อสร้างห้ามเข้าก่อนได้รับอนุญาต” และ “ห้ามสูบบุหรี่” เป็นต้น ซึ่งขนาดของป้ายเตือนนี้ควรมีขนาดที่สามารถมองเห็นได้อย่างชัดเจน	โครงการติดป้ายสัญลักษณ์และป้ายเตือนภัยในบริเวณที่อาจเกิดอันตราย ซึ่งขนาดของป้ายเตือนมีขนาดที่สามารถมองเห็นได้อย่างชัดเจน	-	รูปที่ 2-26 รูปที่ 2-27
	- จัดให้มีระบบรักษาความปลอดภัยโดยมีพนักงานรักษาความปลอดภัยในบริเวณก่อสร้างตลอด 24 ชั่วโมง ประจํา ณ จุดผ่านเข้า-ออก คอยตรวจตราในบริเวณทั่วๆ ไป และควบคุมการจราจรภายในบริเวณพื้นที่ก่อสร้าง	โครงการจัดให้มีระบบรักษาความปลอดภัยโดยมีเจ้าหน้าที่รักษาความปลอดภัยในพื้นที่ก่อสร้าง ประจํา ณ จุดผ่านเข้า-ออก และคอยตรวจตราในบริเวณทั่วๆ ไป และควบคุมการจราจรภายในบริเวณพื้นที่ก่อสร้าง	-	รูปที่ 2-9
	- การทำความสะอาดบริเวณพื้นที่ก่อสร้างให้เป็นระเบียบเรียบร้อยอยู่เสมอ	ผู้รับเหมาก่อสร้างมีการทำความสะอาดบริเวณพื้นที่ก่อสร้างให้เป็นระเบียบเรียบร้อยอยู่เสมอ	-	รูปที่ 2-28

ตารางที่ 2-1 มาตรการป้องกันและแก้ไขผลกระทบสิ่งแวดล้อม (ระยะก่อสร้าง) โครงการสวนอุตสาหกรรม 304 อินดัสเทรียล ปาร์ค 7 เฟส 5 ระหว่างเดือนกรกฎาคม-ธันวาคม พ.ศ. 2565

ผลกระทบ สิ่งแวดล้อม	มาตรการป้องกันและแก้ไขผลกระทบสิ่งแวดล้อม	รายละเอียดการปฏิบัติตามมาตรการ	ปัญหา/อุปสรรค และการแก้ปัญหา	เอกสารอ้างอิง
(2) ความ ปลอดภัยเกี่ยวกับ เครื่องมือ เครื่องจักร	- จัดให้มีการอบรมพนักงานเกี่ยวกับวิธีการใช้เครื่องมือเครื่องจักรต่างๆ ให้ถูกต้องตามวัตถุประสงค์ของเครื่องมือเครื่องจักรแต่ละชนิด ซึ่งทำให้เกิดประสิทธิภาพที่ดีในการทำงาน และเกิดความปลอดภัยต่อผู้ปฏิบัติงานด้วย	ผู้รับเหมาก่อสร้างให้มีการอบรมพนักงานเกี่ยวกับวิธีการใช้เครื่องมือเครื่องจักรต่างๆ และการตรวจสอบเครื่องจักรก่อนการใช้งานเสมอ	-	รูปที่ 2-29 รูปที่ 2-30
	- เครื่องมือ เครื่องจักรที่มีการใช้ไฟฟ้าและเชื้อเพลิง ต้องได้รับการดูแลเอาใจใส่เป็นพิเศษ และพนักงานจะต้องปฏิบัติตามกฎความปลอดภัยสำหรับเครื่องมือเครื่องจักรเหล่านั้นอย่างเคร่งครัด	ผู้รับเหมาก่อสร้างมีการตรวจสอบเครื่องจักรที่มีการใช้ไฟฟ้าและเชื้อเพลิง ให้อยู่ในสภาพดีอยู่เสมอ		รูปที่ 2-29
	- ก่อนการใช้-หลังการใช้งาน อุปกรณ์ เครื่องมือทุกครั้ง จะต้องมีการทำความสะอาด และตรวจสอบว่ามีการชำรุดหรือไม่ หากมีการชำรุดควรรวบรวมซ่อมแซมแก้ไขเพื่อให้ใช้งานได้ตามปกติ และเก็บเป็นระเบียบง่ายต่อการใช้งาน เพื่อความสะดวกและปลอดภัยในการใช้งาน	ผู้รับเหมาก่อสร้างมีการทำความสะอาด และตรวจสอบอุปกรณ์ เครื่องมือ ก่อนการใช้งาน หลังการใช้งานทุกครั้ง และเก็บเป็นสัดส่วน เพื่อความสะดวกและปลอดภัยในการใช้งาน		รูปที่ 2-24 รูปที่ 2-29
(3) ความ ปลอดภัยส่วนบุคคล	- จัดเตรียมอุปกรณ์ป้องกันอันตรายส่วนบุคคลให้เหมาะสมตามลักษณะงานให้แก่พนักงาน อย่างเพียงพอ เช่น เครื่องครอบหู (Ear Muff) ปลั๊กอุดหู (Ear Plug) หมวกนิรภัย รองเท้านิรภัย ถุงมือ อุปกรณ์ป้องกันอันตรายในงานเชื่อม และงานจัดผิว เป็นต้น เพื่อใช้ในการทำงานและลดความเสี่ยงภัยให้น้อยลง	ผู้รับเหมาก่อสร้างได้จัดเตรียมอุปกรณ์ป้องกันอันตรายส่วนบุคคลที่มีมาตรฐาน เหมาะสมตามลักษณะงาน เช่น หมวกนิรภัย แวนตา รองเท้านิรภัย และกำหนดให้คนงานก่อสร้างใส่ทุกครั้งที่ใช้ปฏิบัติงานในพื้นที่ที่มีเสียงดัง	-	รูปที่ 2-31
	- กำหนดให้บริษัทรับเหมากำหนดกฎเกณฑ์ และระเบียบข้อบังคับสำหรับการปฏิบัติงานเพื่อความปลอดภัย จัดทำคู่มือกฎระเบียบความปลอดภัยทั่วไปสำหรับแจกจ่ายให้บริษัทรับเหมและผู้เกี่ยวข้อง	โครงการกำหนดให้บริษัทรับเหมากำหนดกฎเกณฑ์ และระเบียบข้อบังคับสำหรับการปฏิบัติงานเพื่อความปลอดภัย และจัดทำคู่มือกฎระเบียบความปลอดภัยทั่วไปสำหรับแจกจ่ายให้บริษัทรับเหมและผู้เกี่ยวข้อง	-	เอกสารแนบ ข-7 เอกสารแนบ ข-8
	- จัดให้มีการฝึกอบรมพนักงานด้านการปฏิบัติงานอย่างปลอดภัยก่อนการเริ่มงาน	ผู้รับเหมามีการอบรมพนักงานเกี่ยวกับการปฏิบัติงานอย่างปลอดภัยก่อนการเริ่มงาน	-	รูปที่ 2-23 รูปที่ 2-29 เอกสารแนบ ข-8

ตารางที่ 2-1 มาตรการป้องกันและแก้ไขผลกระทบสิ่งแวดล้อม (ระยะก่อสร้าง) โครงการสวนอุตสาหกรรม 304 อินดัสเทรียล ปาร์ค 7 เฟส 5 ระหว่างเดือนกรกฎาคม-ธันวาคม พ.ศ. 2565

ผลกระทบ สิ่งแวดล้อม	มาตรการป้องกันและแก้ไขผลกระทบสิ่งแวดล้อม	รายละเอียดการปฏิบัติตามมาตรการ	ปัญหา/อุปสรรค และการแก้ปัญหา	เอกสารอ้างอิง
(3) ความปลอดภัย ส่วนบุคคล (ต่อ) ส่วนบุคคล (ต่อ)	<ul style="list-style-type: none"> - จัดให้มีการรักษาพยาบาลและการปฐมพยาบาลเบื้องต้น เช่น การจัดเตรียมอุปกรณ์ปฐมพยาบาล จัดให้มียานพาหนะสำรองไว้สำหรับส่งผู้ป่วย หรือผู้บาดเจ็บไปยังโรงพยาบาลใกล้เคียง เป็นต้น - ให้ความรู้และคำแนะนำแก่คนงานก่อสร้างในการป้องกันโรคติดต่อ รวมถึงรณรงค์ด้านสุขบัญญัติด้วย โดยขอความร่วมมือจากหน่วยงานให้บริการสาธารณสุขในพื้นที่ 	<p>โครงการจัดให้มีอุปกรณ์ปฐมพยาบาล สำหรับการรักษาพยาบาลและการปฐมพยาบาลเบื้องต้น และมียานพาหนะสำรองไว้สำหรับส่งผู้ป่วย หรือผู้บาดเจ็บไปยังโรงพยาบาลใกล้เคียง</p> <p>โครงการมีการให้ความรู้และคำแนะนำในการป้องกันโรคติดต่อ รวมถึงรณรงค์ด้านสุขบัญญัติ และจัดเตรียมบอร์ดให้ความรู้แก่คนงานภายในพื้นที่ก่อสร้าง</p>	-	รูปที่ 2-32 รูปที่ 2-40
(4) การจัดการ ด้านความ ปลอดภัย	<ul style="list-style-type: none"> - กำหนดให้บริษัทรับเหมาก่อสร้างจัดให้มีแผนงานด้านความปลอดภัยตลอดระยะเวลาที่ปฏิบัติงานตามสัญญา โดยมีวัตถุประสงค์เพื่อป้องกันการเกิดอุบัติเหตุจากการทำงานโดยจะต้องเสนอแผนงานต่อโครงการก่อนเริ่มปฏิบัติงาน 	โครงการกำหนดให้บริษัทรับเหมาก่อสร้างจัดให้มีแผนงานด้านความปลอดภัยตลอดระยะเวลาที่ปฏิบัติงานตามสัญญา โดยมีวัตถุประสงค์เพื่อป้องกันการเกิดอุบัติเหตุจากการทำงานโดยจะต้องเสนอแผนงานต่อโครงการก่อนเริ่มปฏิบัติงาน	-	เอกสารแนบ ข-6
(5) การตรวจสอบ ความปลอดภัย	<ul style="list-style-type: none"> - จัดให้มีเจ้าหน้าที่ความปลอดภัยในการทำงานโดยให้เป็นไปตามพระราชบัญญัติ ความปลอดภัย อาชีวอนามัย และสภาพแวดล้อมในการทำงาน พ.ศ. 2554 และปฏิบัติให้เป็นไปตามกฎกระทรวงกำหนดมาตรฐานในการบริหารและการจัดการความปลอดภัย อาชีวอนามัย และสภาพแวดล้อมในการทำงานเกี่ยวกับงานก่อสร้างพ.ศ. 2551 หรือกฎหมายที่เกี่ยวข้อง ซึ่งจะเป็นผู้รับผิดชอบในการตรวจสอบความปลอดภัยต่างๆ ในการก่อสร้าง รวมทั้งตรวจสอบดูแลการปฏิบัติตามกฎระเบียบข้อบังคับด้านความปลอดภัย เมื่อพบเหตุการณ์ผิดปกติจะต้องรายงานและเสนอแนวทางการแก้ไขให้ผู้ควบคุมการก่อสร้างหรือบริษัทรับเหมาทราบ และดำเนินการปรับปรุงแก้ไข - จัดบันทึกและสอบสวนอุบัติเหตุที่เกิดขึ้น โดยระบุสาเหตุความเสียหาย วิเคราะห์ปัญหาเพื่อเป็นแนวทางสำหรับการป้องกัน และแก้ไขปัญหที่จะเกิดขึ้นในอนาคต 	<p>โครงการมีเจ้าหน้าที่ความปลอดภัยในการทำงาน (จป.) โดยให้เป็นไปตามพระราชบัญญัติ ความปลอดภัย อาชีวอนามัย และสภาพแวดล้อมในการทำงาน</p> <p>โครงการมีการจดบันทึกและสอบสวนอุบัติเหตุ โดยระบุสาเหตุความเสียหาย วิเคราะห์ปัญหาเพื่อเป็นแนวทางสำหรับการป้องกัน และแก้ไขปัญหที่จะเกิดขึ้นในอนาคต ซึ่งระหว่างเดือนกรกฎาคม-ธันวาคม 2565 ไม่มีอุบัติเหตุเกิดขึ้น</p>	-	เอกสารแนบ ข-10

ตารางที่ 2-1 มาตรการป้องกันและแก้ไขผลกระทบสิ่งแวดล้อม (ระยะก่อสร้าง) โครงการสวนอุตสาหกรรม 304 อินดัสเทรียล ปาร์ค 7 เฟส 5 ระหว่างเดือนกรกฎาคม-ธันวาคม พ.ศ. 2565

ผลกระทบ สิ่งแวดล้อม	มาตรการป้องกันและแก้ไขผลกระทบสิ่งแวดล้อม	รายละเอียดการปฏิบัติตามมาตรการ	ปัญหา/อุปสรรค และการแก้ปัญหา	เอกสารอ้างอิง
9. สภาพเศรษฐกิจ-สังคม	- บริษัทฯ รับผิดชอบดำเนินการตามนโยบายทางด้านสิ่งแวดล้อมของโครงการอย่างเคร่งครัด เพื่อรักษาประโยชน์ของชุมชน	ผู้ริเริ่มภาคีดำเนินการตามนโยบายทางด้านสิ่งแวดล้อมของโครงการอย่างเคร่งครัด เพื่อรักษาประโยชน์ของชุมชน	-	เอกสารแนบ ข-1
	- กำกับดูแลให้คนงานหรือพนักงานผู้รับเหมาก่อสร้างรงบวณ หรือบุกรุกพื้นที่นอกโครงการในช่วงก่อสร้าง	โครงการกำหนดให้บริษัทผู้รับเหมากำกับดูแล พนักงานให้ปฏิบัติงานเฉพาะในพื้นที่โครงการเท่านั้น ห้ามบุกรุกพื้นที่นอกโครงการโดยเด็ดขาด	-	-
	- หมดตรวดตรวจดูแลให้คนงานบริษัทผู้รับเหมาก่อปัญหาหลักทรัพย์ ยาเสพติด การพนัน โดยวางกฎระเบียบ การลงโทษ และประสานงานกับเจ้าหน้าที่ท้องถิ่น	โครงการหมั่นตรวดตรวจดูแลให้คนงานบริษัทผู้รับเหมาก่อปัญหาหลักทรัพย์ ยาเสพติด รวมถึงมีการสุ่มตรวจหาสารเสพติดของคนงานก่อนสร้าง	-	รูปที่ 2-33
	- จัดสวัสดิการต่างๆ ให้แก่คนงาน เช่น น้ำดื่ม น้ำใช้ การรักษาพยาบาลที่เพียงพอ	โครงการจัดสวัสดิการต่างๆ ให้แก่คนงาน เช่น น้ำดื่ม น้ำใช้ การรักษาพยาบาลที่เพียงพอ	-	รูปที่ 2-10 รูปที่ 2-36
	- ประชาสัมพันธ์การรับสมัครคนงานท้องถิ่นเข้าทำงานอย่างทั่วถึง โดยการติดประกาศรับสมัครที่หน่วยงานปกครองส่วนท้องถิ่น และป้ายประชาสัมพันธ์ของหมู่บ้าน/ชุมชน	โครงการพิจารณาคัดเลือกคนงานท้องถิ่นก่อนเป็นอันดับแรก หากเห็นว่าการจ้างคนท้องถิ่นที่ใกล้เคียงมีคุณสมบัติที่เหมาะสมกับตำแหน่ง และหน้าที่ปฏิบัติงานโครงการจะพิจารณารับสมัครในท้องถิ่นเข้ามาทำงานเป็นลำดับแรก	-	รูปที่ 2-34
	- ประชาสัมพันธ์ให้ประชาชนรับทราบแผนการก่อสร้างล่วงหน้าก่อนดำเนินการก่อสร้าง เพื่อมิให้เป็นอุปสรรคต่อการดำเนินชีวิตประจำวันของประชาชน	โครงการ มีการประชาสัมพันธ์ให้ประชาชนรับทราบแผนการก่อสร้างล่วงหน้าก่อนดำเนินการก่อสร้าง เรียบร้อยแล้ว	-	รูปที่ 2-11 รูปที่ 2-16 รูปที่ 2-35

ตารางที่ 2-1 มาตรการป้องกันและแก้ไขผลกระทบสิ่งแวดล้อม (ระยะก่อสร้าง) โครงการสวนอุตสาหกรรม 304 อินดัสเทรียล ปาร์ค 7 เฟส 5 ระหว่างเดือนกรกฎาคม-ธันวาคม พ.ศ. 2565

ผลกระทบสิ่งแวดล้อม	มาตรการป้องกันและแก้ไขผลกระทบสิ่งแวดล้อม	รายละเอียดการปฏิบัติตามมาตรการ	ปัญหา/อุปสรรคและการแก้ไข	เอกสารอ้างอิง
9. สภาพเศรษฐกิจสังคม (ต่อ)	- จัดหน่วยประชาสัมพันธ์เคลื่อนที่ในชุมชนรอบโครงการเพื่อให้ข้อมูลรายละเอียดโครงการ รวมทั้งหน่วยงานราชการในท้องถิ่น เช่น สถาบันการศึกษา สถาบันศาสนา โรงพยาบาลส่งเสริมสุขภาพตำบล ฯลฯ	โครงการ มีการประชาสัมพันธ์ให้ประชาชนรับทราบแผนการก่อสร้างล่วงหน้าก่อนดำเนินการก่อสร้างเรียบร้อยแล้ว	-	รูปที่ 2-11
	- เผยแพร่ข้อมูลข่าวสารของโครงการอย่างสม่ำเสมอผ่านสื่อต่างๆ เช่น หนังสือพิมพ์ท้องถิ่น วิทยุท้องถิ่น ป้ายประชาสัมพันธ์ เสียงตามสายของชุมชน เอกสารประชาสัมพันธ์ เป็นต้น	โครงการได้จัดตั้งทีมเจ้าหน้าที่ประชาสัมพันธ์เผยแพร่ข้อมูลข่าวสารของโครงการ แก่ผู้พักอาศัยใกล้เคียง รวมทั้งติดตาม ฝ่าละออง และรับเรื่องร้องเรียนความเดือดร้อนรำคาญที่เกิดจากการก่อสร้าง อย่างสม่ำเสมอ และโครงการได้จัดตั้งคณะกรรมการติดตามตรวจสอบผลกระทบสิ่งแวดล้อมและประชาสัมพันธ์โครงการ และมีการประชุมอยู่เป็นประจำ รวมทั้งมีการแจ้งข่าวสารและชี้แจงข้อมูลการดำเนินโครงการในวาระการประชุมประจำเดือนของอำเภอ	-	รูปที่ 2-35 รูปที่ 2-39 เอกสารแนบ ข-9 เอกสารแนบ ข-11 เอกสารแนบ ข-16
	- จัดตั้งทีมเจ้าหน้าที่ของโครงการลงพื้นที่เพื่อประชาสัมพันธ์ ติดตาม ฝ่าละออง และรับเรื่องร้องเรียนความเดือดร้อนรำคาญที่เกิดจากการก่อสร้าง	โครงการมีการดำเนินการจัดการกิจกรรมช่วยเหลือสังคมและชุมชนที่อยู่ใกล้เคียงบริเวณโครงการ เช่น การมอบแอลกอฮอล์ฆ่าเชื้อ สนับสนุนน้ำกากอนามัย สนับสนุนถุงยังชีพ สิ่งของ เครื่องอุปโภค เป็นต้น	-	รูปที่ 2-11 เอกสารแนบ ข-12
	- โครงการต้องดำเนินการจัดตั้งศูนย์รับเรื่องร้องทุกข์จากชุมชนเพื่อรับฟังข้อร้องเรียน และประสานงานดำเนินการแก้ไขตามปัญหาข้อร้องเรียนตามแนวทาง/เงื่อนไข และระยะเวลาที่กำหนด โดยจัดทำขึ้นตอนการรับเรื่องร้องเรียนจากชุมชน	- สำหรับการดำเนินการด้านการร้องเรียนของชุมชน ทางคณะกรรมการของสวนอุตสาหกรรม 304 จะเข้าไปดำเนินการตรวจสอบแก้ไขปัญหานั้นที่ได้แจ้งจากช่องทางต่อไปนี้ • ศูนย์รับเรื่องร้องเรียนกลาง ของกลุ่มบริษัทในเครือ บีบีเอ (1991) จำกัด (มหาชน) • จัดให้มีทีมประชาสัมพันธ์ เพื่อเข้ามาพบปะพูดคุยรับฟังประเด็นปัญหา ข้อวิตกกังวล ตลอดจนระยะเวลาดำเนินการ	-	รูปที่ 2-38 เอกสารแนบ ข-9

ตารางที่ 2-1 มาตรการป้องกันและแก้ไขผลกระทบสิ่งแวดล้อม (ระยะก่อสร้าง) โครงการสวนอุตสาหกรรม 304 อินดัสเทรียล ปาร์ค 7 เฟส 5 ระหว่างเดือนกรกฎาคม-ธันวาคม พ.ศ. 2565

ผลกระทบสิ่งแวดล้อม	มาตรการป้องกันและแก้ไขผลกระทบสิ่งแวดล้อม	รายละเอียดการปฏิบัติตามมาตรการ	ปัญหา/อุปสรรคและการแก้ไข	เอกสารอ้างอิง
9. สภาพเศรษฐกิจ-สังคม (ต่อ)		<ul style="list-style-type: none"> • กล้องรับฟังความคิดเห็น ซึ่งจัดตั้งไว้ที่ ทำการอำเภอศรีมโหสถ • จัดตั้งให้มีป้ายบอกเบอร์รับเรื่องร้องทุกข์จากชุมชนเพื่อรับฟังข้อร้องเรียน และประสานงานดำเนินการแก้ไขตามปัญหาข้อร้องเรียนตามแนวทาง/เงื่อนไข และระยะเวลาที่กำหนด โดยจัดให้มีขั้นตอนการรับเรื่องร้องเรียนจากชุมชน 		
10. สาธารณสุขและสุขภาพ	<ul style="list-style-type: none"> - กำหนดให้บริษัทผู้รับเหมาก่อสร้างต้องดำเนินการให้คนงานทุกคนสวมหน้ากากอนามัยก่อนเข้าทำงาน พร้อมทั้งยื่นข้อมูลสิทธิการรักษาที่คนงานมีต่อโครงการ เพื่อให้ทางโครงการประสานกับหน่วยงานในท้องถิ่นสำหรับการวางแผนในการเตรียมความพร้อมรองรับคนงานที่จะเข้ามาเพิ่มภายในพื้นที่ - กำหนดให้บริษัทผู้รับเหมาก่อสร้างต้องเป็นพนักงานที่รับผิดชอบ - กำหนดให้บริษัทผู้รับเหมาก่อสร้างที่פקให้คนงานก่อสร้างพักอยู่ภายนอกพื้นที่โครงการ - จัดให้มีห้องพยาบาลพร้อมจัดเตรียมอุปกรณ์ปฐมพยาบาลตามที่กฎหมายกำหนดในพื้นที่ก่อสร้าง - จัดให้มีระบบสุขาภิบาลและอนามัยสิ่งแวดล้อมในบริเวณก่อสร้างที่ติดตั้ง เช่น น้ำสะอาดสำหรับอุปโภค-บริโภค ห้องสุขาที่ถูกหลักสุขาภิบาล ระบบระบายน้ำและระบบกำจัดขยะ 	<p>กำหนดให้บริษัทผู้รับเหมาก่อสร้างต้องดำเนินการให้คนงานทุกคนก่อนเข้าทำงาน ซึ่งทางโครงการได้ทำการชี้แจงเรื่องดังกล่าวในการอบรมผู้รับเหมาก่อนเริ่มการทำงาน</p> <p>ปัจจุบันบริษัทผู้รับเหมายังไม่มีคนงานต่างชาติในพื้นที่ ถ้าหากมีทางโครงการจะจัดให้มีการชี้แจงเป็นระยะกับหน่วยงานที่รับผิดชอบ</p> <p>บริษัทผู้รับเหมาก่อสร้างที่פקให้คนงานก่อสร้างพักอยู่ภายนอกพื้นที่โครงการ</p> <p>บริษัทผู้รับเหมาก่อสร้างได้มีจุดปฐมพยาบาล พร้อมจัดเตรียมอุปกรณ์ปฐมพยาบาลตามที่กฎหมายกำหนดในพื้นที่ก่อสร้าง และยานพาหนะสำรองไว้รับส่งผู้ป่วยในกรณีฉุกเฉิน</p> <p>บริษัทผู้รับเหมาก่อสร้างได้มี น้ำสะอาดสำหรับการอุปโภค-บริโภค ห้องสุขาที่ถูกหลักสุขาภิบาล ระบบระบายน้ำและระบบกำจัดขยะ ที่เพียงพอและถูกหลักสุขาภิบาล</p>	-	<p>รูปที่ 2-32 รูปที่ 2-40</p> <p>รูปที่ 2-5 รูปที่ 2-10 รูปที่ 2-12 รูปที่ 2-36</p>
11. การวางถนนประชา (เพื่ออุตสาหกรรม)	<ul style="list-style-type: none"> - วางแผนการจัดการจราจรระหว่างก่อสร้าง เพื่อให้เกิดผลกระทบต่อการจราจรน้อยที่สุด โดยกำหนดระยะเวลา และสถานที่ก่อสร้าง พร้อมทั้งกำหนดเส้นทางขบวนรถสัญจรในจุดอุปการณ์ที่ชัดเจน โดยประสานงานกับหน่วยงานจราจรในพื้นที่ เพื่ออำนวยความสะดวกในการจราจร และให้ปฏิบัติตามข้อกำหนดอย่างเคร่งครัดตลอดระยะเวลาก่อสร้าง 	<p>โครงการได้มีการวางแผนการจัดการจราจรระหว่างก่อสร้าง เพื่อให้เกิดผลกระทบต่อการจราจรน้อยที่สุด โดยได้มีการติดตั้งป้ายการจราจรในพื้นที่ก่อสร้าง และกำหนดให้ผู้รับเหมาก่อสร้างปฏิบัติตามข้อกำหนดอย่างเคร่งครัดตลอดระยะเวลาก่อสร้าง</p>	-	<p>รูปที่ 2-8 รูปที่ 2-15</p> <p>เอกสารแนบ ข-8</p>

ตารางที่ 2-1 มาตรการป้องกันและแก้ไขผลกระทบสิ่งแวดล้อม (ระยะก่อสร้าง) โครงการสวนอุตสาหกรรม 304 อินดัสเทรียล ปาร์ค 7 เฟส 5 ระหว่างเดือนกรกฎาคม-ธันวาคม พ.ศ. 2565

ผลกระทบสิ่งแวดล้อม	มาตรการป้องกันและแก้ไขผลกระทบสิ่งแวดล้อม	รายละเอียดการปฏิบัติตามมาตรการ	ปัญหา/อุปสรรคและการแก้ปัญหา	เอกสารอ้างอิง
11. การวางท่อน้ำประปา (เพื่ออุตสาหกรรม) (ต่อ)	- ประชาสัมพันธ์ให้ผู้ได้รับผลกระทบผ่านบริเวณพื้นที่โครงการทราบล่วงหน้าอย่างน้อย 15 วัน ก่อนเริ่มก่อสร้าง	โครงการได้มีการประชาสัมพันธ์แผนงานก่อสร้างให้ผู้ชุมชนรับทราบ ก่อนเริ่มก่อสร้าง	-	รูปที่ 2-11
	- บริษัทผู้รับเหมาต้องปฏิบัติตามข้อกำหนดของการจัดการจราจรของบริษัท 304 อินดัสเทรียล ปาร์ค 7 จำกัด อย่างเคร่งครัดตลอดระยะเวลาก่อสร้าง	โครงการกำหนดให้ผู้รับเหมาปฏิบัติตามข้อกำหนดการจัดการจราจรอย่างเคร่งครัดตลอดระยะเวลาก่อสร้าง	-	เอกสารแนบ ข-1 เอกสารแนบ ข-8
	- การวางท่อน้ำผ่านทางเข้า-ออกของพื้นที่ก่อสร้าง หรือหน่วยงานต่างๆ ต้องแจ้งให้เจ้าของพื้นที่ และประชาชนที่เกี่ยวข้องทราบล่วงหน้า	โครงการได้มีการประชาสัมพันธ์แผนงานก่อสร้างให้ผู้ชุมชนรับทราบล่วงหน้า ก่อนเริ่มการก่อสร้าง	-	รูปที่ 2-11
	- จัดทำป้าย สัญลักษณ์ และสัญญาณไฟ เพื่อให้ผู้ใช้ทางทราบว่ามีมีการก่อสร้างข้างหน้า โดยมีระยะการติดตั้งที่เหมาะสม ชัดเจน และสอดคล้องกับลักษณะการใช้ประโยชน์เส้นทาง	โครงการได้จัดทำป้าย สัญลักษณ์ เพื่อให้ผู้ใช้ทางทราบว่ามีมีการก่อสร้างข้างหน้า โดยมีระยะการติดตั้งที่เหมาะสม ชัดเจน และสอดคล้องกับลักษณะการใช้ประโยชน์เส้นทาง	-	รูปที่ 2-15
	- จัดวางเครื่องจักร อุปกรณ์ และวัสดุก่อสร้างให้เป็นระเบียบเรียบร้อยในเขตพื้นที่ก่อสร้าง	โครงการได้กำหนดพื้นที่ จัดวางเครื่องจักร อุปกรณ์ และวัสดุก่อสร้างให้เป็นระเบียบเรียบร้อยในเขตพื้นที่ก่อสร้าง	-	รูปที่ 2-24 รูปที่ 2-25
	- ต้องไม่วางกองวัสดุที่มีความจำเป็นต้องใช้งานลักษณะกีดขวางทางจราจรและขนย้ายวัสดุ อุปกรณ์ที่ไม่ได้ใช้งานออกพื้นที่ก่อสร้างทันที	โครงการกำหนดให้ผู้รับเหมาหลีกเลี่ยงการขนสิ่งของสิ่งมีชีวิตลงบนถนน	-	-
	- หลีกเลี่ยงการขนส่งสิ่งของสิ่งมีชีวิตลงบนถนนสาธารณะ โดยเฉพาะช่วงที่อยู่ใกล้ชุมชน	โครงการกำหนดให้ผู้รับเหมาจำกัดความเร็วในการเดินทางขนส่งวัสดุก่อสร้างของสาธารณะ โดยเฉพาะช่วงที่อยู่ใกล้ชุมชน	-	-
	- จำกัดความเร็วในการเดินทางขนส่งวัสดุก่อสร้างของยานพาหนะต่างๆ ในช่วงที่ผ่านชุมชนให้มีความเร็วไม่เกิน 30 กิโลเมตร/ชั่วโมง และไม่เกิน 80 กิโลเมตร/ชั่วโมง ในบริเวณพื้นที่ทั่วไป	โครงการกำหนดให้ผู้รับเหมาจำกัดความเร็วในการเดินทางขนส่งวัสดุก่อสร้างของยานพาหนะต่างๆ ในช่วงที่ผ่านชุมชนให้มีความเร็วไม่เกิน 30 กิโลเมตร/ชั่วโมง และไม่เกิน 80 กิโลเมตร/ชั่วโมง ในบริเวณพื้นที่ทั่วไป	-	-
	- กรณีที่เส้นทางจราจรเกิดการชำรุดเสียหายเนื่องจากมีการก่อสร้าง ต้องดำเนินการซ่อมแซมทันที และติดตามตรวจสอบซ่อมบำรุงถนนที่ชำรุดเสียหายจากการก่อสร้าง	ปัจจุบันยังไม่มีการชำรุดเสียหายของเส้นทางจราจร ทั้งนี้หากเส้นทางจราจรเกิดการชำรุดเสียหายเนื่องจากมีการก่อสร้าง ต้องดำเนินการซ่อมแซมทันที และติดตามตรวจสอบซ่อมบำรุงถนนที่ชำรุดเสียหายจากการก่อสร้าง	-	-

ตารางที่ 2-1 มาตรการป้องกันและแก้ไขผลกระทบสิ่งแวดล้อม (ระยะก่อสร้าง) โครงการสวนอุตสาหกรรม 304 อินดัสเทรียล ปาร์ค 7 เฟส 5 ระหว่างเดือนกรกฎาคม-ธันวาคม พ.ศ. 2565

ผลกระทบสิ่งแวดล้อม	มาตรการป้องกันและแก้ไขผลกระทบสิ่งแวดล้อม	รายละเอียดการปฏิบัติตามมาตรการ	ปัญหา/อุปสรรคและการแก้ปัญหา	เอกสารอ้างอิง
11. การวางท่อน้ำประปา (เพื่ออุตสาหกรรม) (ต่อ)	- ต้องดำเนินการวางท่อน้ำให้แล้วเสร็จโดยเร็ว และคืนพื้นที่ให้เป็นสภาพเดิมโดยเร็วที่สุด	โครงการจะดำเนินการวางท่อน้ำให้แล้วเสร็จโดยเร็ว และคืนพื้นที่ให้เป็นสภาพเดิมโดยเร็วที่สุด เพื่อให้เกิดผลกระทบต่อชุมชนให้น้อยที่สุด	-	-
	- จัดให้มีเจ้าหน้าที่เพื่ออำนวยความสะดวก และดูแลการเข้า-ออกของยานพาหนะ	โครงการจัดให้มีเจ้าหน้าที่เพื่ออำนวยความสะดวก และดูแลการเข้า-ออกของยานพาหนะ	-	รูปที่ 2-9
	- การขนส่งวัสดุใดๆที่ใช้ในการก่อสร้างที่สามารถป้องกันการกระเจาหรือตกหล่นลงบนพื้นผิวจราจร จะต้องมีการปิดคลุม เมื่อมีการขนย้ายทุกครั้ง เพื่อป้องกันการกระเจาหรือตกหล่นลงบนพื้นผิวจราจร	โครงการกำหนดให้ผู้รับเหมาจะต้องมีการปิดคลุม รถขนส่งวัสดุใช้ในการก่อสร้างที่สามารถป้องกันการกระเจาหรือตกหล่นลงบนพื้นผิวจราจร เมื่อมีการขนย้ายทุกครั้ง เพื่อป้องกันการกระเจาหรือตกหล่นลงบนพื้นผิวจราจร	-	รูปที่ 2-7
	- เก็บและทำความสะอาด เศษดิน หรือเศษวัสดุก่อสร้างที่ตกหล่นบนผิวทาง หรือไหล่ทาง เพื่อลดการฟุ้งกระจายของฝุ่นละอองบริเวณที่วางท่อน้ำดิบ	โครงการกำหนดให้ผู้รับเหมา มีการเก็บและทำความสะอาด เศษดิน หรือเศษวัสดุก่อสร้างที่ตกหล่นบนผิวทางหรือไหล่ทางอย่างสม่ำเสมอ	-	รูปที่ 2-28
12. สุนทรียภาพ	- ปลุกต้นไม้ตั้งแต่ช่วงก่อสร้างโครงการ โดยปลูกไม้ยืนต้นอย่างน้อย 3 แถว สลับกันไปมา เพื่อให้ต้นไม้มีระยะเวลา เจริญเติบโตก่อนการเปิดดำเนินการ	โครงการมีแผนที่จะปลูต้นไม้ตั้งแต่ช่วงก่อสร้างโครงการ โดยปลูกไม้ยืนต้นอย่างน้อย 3 แถว สลับกันไปมา เพื่อให้ต้นไม้มีระยะเวลา เจริญเติบโตก่อนการเปิดดำเนินการโครงการ โดยปัจจุบันอยู่ระหว่างดำเนินการตามมาตรการที่กำหนด	-	-



รูปที่ 2-1 ทางสาธารณะประโยชน์



รูปที่ 2-2 พื้นที่ก่อสร้างภายในโครงการ



รูปที่ 2-3 การปรับถมพื้นที่ก่อสร้าง



รูปที่ 2-4 การบดอัดหน้าดิน



รูปที่ 2-5 รางระบายน้ำฝนในพื้นที่ก่อสร้าง



รูปที่ 2-6 การฉีดพรมน้ำบริเวณทางเข้าพื้นที่ก่อสร้าง



รูปที่ 2-7 การปิดคลุมรถขนส่งวัสดุก่อสร้าง



รูปที่ 2-8 ทางเข้า-ออกพื้นที่ก่อสร้าง



รูปที่ 2-9 เจ้าหน้าที่รักษาความปลอดภัย
ประจำพื้นที่ก่อสร้าง



รูปที่ 2-10 ถังน้ำดื่ม



รูปที่ 2-11 การประชาสัมพันธ์แผนงานการก่อสร้างให้กับชุมชนใกล้เคียงได้รับทราบก่อนเริ่มก่อสร้าง



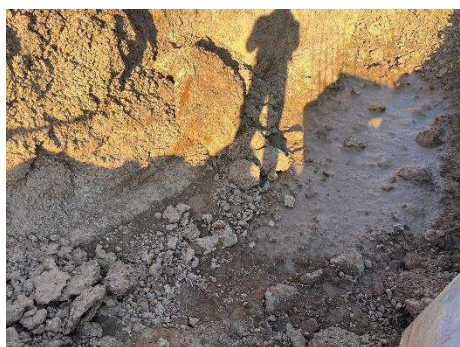
รูปที่ 2-12 ห้องน้ำ-ห้องส้วม สำหรับคนงานก่อสร้าง



รูปที่ 2-13 ถังขยะในบริเวณพื้นที่ก่อสร้าง



รูปที่ 2-14 บ่อตกตะกอนดิน



รูปที่ 2-15 ป้ายจราจรในพื้นที่ก่อสร้าง





รูปที่ 2-16 ป้ายแจ้งชื่อโครงการและผู้รับเหมา



รูปที่ 2-17 การลำเลียงรถบรรทุก



รูปที่ 2-18 สถานที่จอดยานพาหนะ



รูปที่ 2-19 กองวัสดุก่อสร้างที่มีการปิดคลุม



รูปที่ 2-20 การขุดลอกรางระบายน้ำ



รูปที่ 2-21 พื้นที่รวบรวมของเสีย



รูปที่ 2-22 การนำเศษวัสดุก่อสร้างไปใช้ประโยชน์อื่นๆ



รูปที่ 2-23 การให้ความรู้และเน้นย้ำความปลอดภัย
ก่อนเริ่มปฏิบัติงาน



รูปที่ 2-24 บริเวณจัดเก็บเครื่องมือและวัสดุอุปกรณ์



รูปที่ 2-25 บริเวณกองเก็บวัสดุอุปกรณ์ที่ไม่ใช้แล้ว



รูปที่ 2-26 ป้ายเขตก่อสร้างห้ามเข้าก่อนได้รับอนุญาต



รูปที่ 2-27 ป้ายห้ามสูบบุหรี่



รูปที่ 2-28 การทำความสะอาดบริเวณพื้นที่ก่อสร้าง



รูปที่ 2-29 การอบรมพนักงานเกี่ยวกับวิธีการใช้เครื่องมือเครื่องจักร



รูปที่ 2-30 การตรวจสอบเครื่องจักรก่อนการใช้งาน



รูปที่ 2-31 คนงานสวมใส่อุปกรณ์ป้องกันอันตรายส่วนบุคคล



รูปที่ 2-32 ยานพาหนะสำรองไว้สำหรับผู้ป่วย



รูปที่ 2-33 การสุ่มตรวจสอบสารเสพติด



รูปที่ 2-34 การประชาสัมพันธ์การรับสมัครงานท้องถิ่น



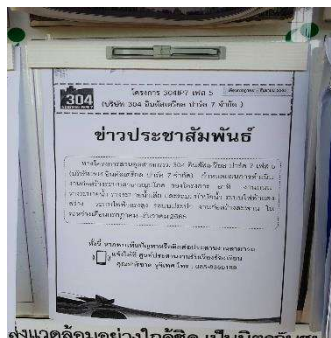
รูปที่ 2-35 เอกสารการประชาสัมพันธ์เผยแพร่ข้อมูล
ข่าวสารของโครงการ



รูปที่ 2-36 ถังสำรองน้ำใช้



รูปที่ 2-37 บ่อพักน้ำทิ้ง



รูปที่ 2-38 เบอร์แจ้งข้อร้องเรียน



รูปที่ 2-39 การประชุมคณะกรรมการติดตามตรวจสอบ



รูปที่ 2-40 อุปกรณ์การปฐมพยาบาล



รูปที่ 2-41 บอร์ดประชาสัมพันธ์ข่าวสารแก่คนงาน