

#### ภาคผนวก ก.

หนังสือแจ้งผลการพิจารณารายงานผลกระทบสิ่งแวดล้อมเบื้องต้นโครงการ  
ระบบโครงข่ายไฟฟ้า 230 กิโลโวลต์ พะเยา-เชียงใหม่ (ส่วนที่พาดผ่านพื้นที่ป่าอนุรักษ์เพิ่มเติม)  
ลงวันที่ 15 กันยายน 2564



การไฟฟ้าฝ่ายผลิตแห่งประเทศไทย	
รับที่	54935
วันที่	21 ก.ย. 2564

ที่ ทส ๑๐๑๐.๗/ ๑๕๘๐๒

สำนักงานนโยบายและแผน  
ทรัพยากรธรรมชาติและสิ่งแวดล้อม  
๑๑๘/๑ อาคารทิปโก้ ๒ ถนนพระรามที่ ๖  
แขวงพญาไท เขตพญาไท กรุงเทพฯ ๑๐๕๐๐

๑๕ กันยายน ๒๕๖๔

เรื่อง แจ้งผลการพิจารณารายงานผลกระทบสิ่งแวดล้อมเบื้องต้น โครงการระบบโครงข่ายไฟฟ้า 230 กิโลโวลต์ พะเยา-เชียงราย (ส่วนที่พาดผ่านพื้นที่ป่าอนุรักษ์เพิ่มเติม) ของการไฟฟ้าฝ่ายผลิตแห่งประเทศไทย

เรียน ผู้ว่าการการไฟฟ้าฝ่ายผลิตแห่งประเทศไทย

อ้างถึง ๑. หนังสือสำนักงานนโยบายและแผนทรัพยากรธรรมชาติและสิ่งแวดล้อม ที่ ทส ๑๐๑๐.๗/๖๖๔๔ ลงวันที่ ๗ พฤษภาคม ๒๕๖๔

๒. หนังสือการไฟฟ้าฝ่ายผลิตแห่งประเทศไทย ที่ กฟผ. 582200/56332 ลงวันที่ ๙ กรกฎาคม ๒๕๖๔

สิ่งที่ส่งมาด้วย มาตรการป้องกันและแก้ไขผลกระทบสิ่งแวดล้อม และมาตรการติดตามตรวจสอบผลกระทบสิ่งแวดล้อม ที่โครงการระบบโครงข่ายไฟฟ้า 230 กิโลโวลต์ พะเยา-เชียงราย (ส่วนที่พาดผ่านพื้นที่ป่าอนุรักษ์เพิ่มเติม) ตั้งอยู่ที่ อำเภอแม่ลาว อำเภอเมืองเชียงราย จังหวัดเชียงราย ของการไฟฟ้าฝ่ายผลิตแห่งประเทศไทย ต้องยึดถือปฏิบัติอย่างเคร่งครัด

ตามหนังสือที่อ้างถึง ๑ สำนักงานนโยบายและแผนทรัพยากรธรรมชาติและสิ่งแวดล้อม ได้แจ้งผลการพิจารณาคณะกรรมการผู้ชำนาญการพิจารณารายงานการวิเคราะห์ผลกระทบสิ่งแวดล้อม โครงการโรงไฟฟ้าพลังความร้อน ในการประชุมครั้งที่ ๒๐/๒๕๖๔ เมื่อวันที่ ๒๒ เมษายน ๒๕๖๔ มีมติไม่ให้ความเห็นชอบรายงานผลกระทบสิ่งแวดล้อมเบื้องต้น โครงการระบบโครงข่ายไฟฟ้า 230 กิโลโวลต์ พะเยา-เชียงราย (ส่วนที่พาดผ่านพื้นที่ป่าอนุรักษ์เพิ่มเติม) ของการไฟฟ้าฝ่ายผลิตแห่งประเทศไทย ตั้งอยู่ที่อำเภอแม่ลาว อำเภอเมืองเชียงราย จังหวัดเชียงราย โดยให้แก้ไขเพิ่มเติมตามแนวทางรายละเอียดประเด็น หรือหัวข้อที่คณะกรรมการผู้ชำนาญการฯ กำหนด และตามหนังสือที่อ้างถึง ๒ การไฟฟ้าฝ่ายผลิตแห่งประเทศไทย ได้เสนอรายงานชี้แจงข้อมูลเพิ่มเติม ครั้งที่ ๑ ประกอบการพิจารณารายงานผลกระทบสิ่งแวดล้อมเบื้องต้น โครงการระบบโครงข่ายไฟฟ้า 230 กิโลโวลต์ พะเยา-เชียงราย (ส่วนที่พาดผ่านพื้นที่ป่าอนุรักษ์เพิ่มเติม) ของการไฟฟ้าฝ่ายผลิตแห่งประเทศไทย จัดทำรายงานโดยบริษัท เอ็นริช คอนซัลแตนท์ จำกัด ให้สำนักงานนโยบายฯ ดำเนินการตามขั้นตอนการพิจารณารายงานความละเอียดแจ้งแล้ว นั้น

เสนอ

✓	✓	00

- ค้นฉบับ  
△ ค้นถึงแบบ  
× ไม่มีสิ่งแนบ  
๕ ก.ย. 2564

สำนักงานนโยบายและแผนทรัพยากรธรรมชาติและสิ่งแวดล้อม ได้เสนอรายงานผลกระทบสิ่งแวดล้อมเบื้องต้นฉบับชี้แจงข้อมูลเพิ่มเติมดังกล่าว ให้คณะกรรมการผู้ชำนาญการพิจารณารายงานการประเมิน

ผลกระทบ...

ผลกระทบสิ่งแวดล้อม โครงการพลังงาน พิจารณาในการประชุมครั้งที่ ๑/๒๕๖๔ เมื่อวันที่ ๑๙ สิงหาคม ๒๕๖๔ คณะกรรมการผู้ชำนาญการฯ มีมติให้ความเห็นชอบรายงานผลกระทบสิ่งแวดล้อมเบื้องต้น โครงการระบบโครงข่ายไฟฟ้า 230 กิโลโวลต์ พะเยา-เชียงราย (ส่วนที่พาดผ่านพื้นที่ป่าอนุรักษ์เพิ่มเติม) ของการไฟฟ้าฝ่ายผลิตแห่งประเทศไทย ตั้งอยู่ที่อำเภอแม่ลาว อำเภอเมืองเชียงราย จังหวัดเชียงราย โดยให้ปฏิบัติตามมาตรการป้องกันและแก้ไขผลกระทบสิ่งแวดล้อม และมาตรการติดตามตรวจสอบผลกระทบสิ่งแวดล้อมอย่างเคร่งครัด รายละเอียดตามสิ่งที่ส่งมาด้วย และให้ประสานบริษัทที่ปรึกษาเพื่อจัดทำรายงานที่ได้รับรวบรวมรายละเอียดข้อมูลทั้งหมดเรียงตามลำดับการพิจารณา จำนวน ๑ ฉบับ และรายงานฉบับสมบูรณ์ที่ได้แก้ไขเพิ่มเติม ตามที่คณะกรรมการผู้ชำนาญการกำหนดแล้ว จำนวน ๑ ฉบับ พร้อมทั้งจัดทำแผ่นบันทึกข้อมูลในรูปแบบ Portable Document Format (PDF File) จำนวน ๑ แผ่น และ ๘ แผ่น ตามลำดับ เสนอต่อสำนักงานนโยบายฯ ภายใน ๔๕ วัน เพื่อใช้เป็นเอกสารอ้างอิงและส่งให้หน่วยงานที่เกี่ยวข้องต่อไป และหากได้รับอนุญาตจากหน่วยงานอนุญาตแล้ว ขอความร่วมมือส่งสำเนาใบอนุญาตพร้อมเงื่อนไขให้สำนักงานนโยบายฯ ทราบด้วย ทั้งนี้ สำนักงานนโยบายฯ ได้มีหนังสือแจ้งบริษัท เอ็นริช คอนซัลแตนท์ จำกัด เพื่อดำเนินการในส่วนที่เกี่ยวข้องต่อไปด้วยแล้ว

จึงเรียนมาเพื่อโปรดพิจารณา

ขอแสดงความนับถือ



(นายพิรุณ ลัยยะสิทธิ์พานิช)

รองเลขาธิการฯ ปฏิบัติราชการแทน

เลขาธิการสำนักงานนโยบายและแผนทรัพยากรธรรมชาติและสิ่งแวดล้อม

กองวิเคราะห์ผลกระทบสิ่งแวดล้อม

โทรศัพท์ ๐ ๒๒๖๕ ๖๕๐๐ ต่อ ๖๘๒๒

โทรสาร ๐ ๒๒๖๕ ๖๖๑๖

ไปรษณีย์อิเล็กทรอนิกส์ sarabun@onep.go.th

### ภาคผนวก ข.

ใบอนุญาตระบบส่งไฟฟ้า ออกโดยคณะกรรมการกำกับกิจการพลังงาน  
เลขที่ กกพ. 01-2/52-005 (สายส่งไฟฟ้าเขตปฏิบัติการภาคเหนือ)

เลขที่ กกพ ๐๑-๒/๕๒-๐๐๕



คณะกรรมการกำกับกิจการพลังงาน

## ใบอนุญาตระบบส่งไฟฟ้า

ใบอนุญาตนี้ออกให้เพื่อแสดงว่า

### การไฟฟ้าฝ่ายผลิตแห่งประเทศไทย (สายส่งไฟฟ้าฝ่ายปฏิบัติการภาคเหนือ)

สำนักงานตั้งอยู่เลขที่ ๕๓ หมู่ที่ ๒ ถนนจรัญสนิทวงศ์ ตำบลบางกรวย อำเภอบางกรวย จังหวัดนนทบุรี รหัสไปรษณีย์ ๑๑๑๓๐ เป็นผู้ได้รับอนุญาตให้ประกอบกิจการระบบส่งไฟฟ้าตามพระราชบัญญัติการประกอบกิจการพลังงาน พ.ศ. ๒๕๕๐

ใบอนุญาตระบบส่งไฟฟ้าฉบับนี้ มีผลนับตั้งแต่วันที่ออกใบอนุญาต และมีกำหนดอายุ ๒๕ ปี โดยผู้รับใบอนุญาตต้องปฏิบัติตามพระราชบัญญัติการประกอบกิจการพลังงาน พ.ศ. ๒๕๕๐ และเงื่อนไขประกอบใบอนุญาตระบบส่งไฟฟ้า

ออกให้ ณ วันที่ ๑๙ กุมภาพันธ์ พ.ศ. ๒๕๕๒

ใช้ได้ถึง วันที่ ๑๘ กุมภาพันธ์ พ.ศ. ๒๕๗๗

(ลงชื่อ).....

(นายดิเรก ลาวัณศิริ)

ประธานกรรมการกำกับกิจการพลังงาน

ผู้อนุญาต

#### ภาคผนวก ค.

มาตรการป้องกันและแก้ไขผลกระทบสิ่งแวดล้อม และมาตรการติดตามตรวจสอบผลกระทบสิ่งแวดล้อม  
โครงการระบบโครงข่ายไฟฟ้า 230 กิโลโวลต์ พะเยา-เชียงราย  
(ส่วนที่พาดผ่านพื้นที่ป่าอนุรักษ์เพิ่มเติม)

# แผนปฏิบัติการด้านสิ่งแวดล้อม

โครงการระบบโครงข่ายไฟฟ้า 230 กิโลโวลต์ พะเยา – เชียงราย  
(ส่วนที่พาดผ่านพื้นที่ป่าอนุรักษ์เพิ่มเติม)



## สารบัญ

	หน้า
บทที่ 1 บทนำและรายละเอียดโครงการ	1-1
1.1 บทนำ	1-2
1.2 รายละเอียดโครงการ	1-2
บทที่ 2 แผนปฏิบัติการด้านสิ่งแวดล้อม	2-1
2.1 แผนปฏิบัติทั่วไป	2-3
2.2 แผนปฏิบัติการด้านสิ่งแวดล้อม <u>ระยะก่อสร้าง</u>	2-5
2.3 แผนปฏิบัติการด้านสิ่งแวดล้อม <u>ระยะดำเนินการ</u>	2-15
บทที่ 3 งบประมาณการดำเนินงานตามแผนปฏิบัติการด้านสิ่งแวดล้อม	3-1



## สารบัญตาราง

	หน้า
ตารางที่ 2-1 มาตรการทั่วไป	2-3
ตารางที่ 2-2 มาตรการป้องกันและแก้ไขผลกระทบสิ่งแวดล้อม และมาตรการติดตามตรวจสอบผลกระทบสิ่งแวดล้อม <u>ระยะก่อสร้าง</u>	2-5
ตารางที่ 2-3 มาตรการป้องกันและแก้ไขผลกระทบสิ่งแวดล้อม และมาตรการติดตามตรวจสอบผลกระทบสิ่งแวดล้อม <u>ระยะดำเนินการ</u>	2-15
ตารางที่ 3-1 ระยะเวลาดำเนินงานและงบประมาณตามแผนปฏิบัติการด้านสิ่งแวดล้อม	3-2
ตารางที่ 3-2 รายละเอียดงบประมาณในการปลูกป่าทดแทน	3-3

## สารบัญรูป

### หน้า

รูปที่ 1-1 แนวระบบโครงข่ายไฟฟ้าส่วนที่พาดผ่านพื้นที่ป่าอนุรักษ์เพิ่มเติม

1-3

รูปที่ 2-1 ตำแหน่งสถานีเก็บคุณภาพน้ำผิวดิน

2-18

รูปที่ 2-2 ตำแหน่งพื้นที่ดำเนินการด้านเศรษฐกิจและสังคม

2-19

## บทที่ 1

### บทนำและรายละเอียดโครงการ

โครงการระบบโครงข่ายไฟฟ้า 230 กิโลโวลต์ พะเยา - เชียงราย (ส่วนที่พาดผ่านพื้นที่ป่าอนุรักษ์เพิ่มเติม)

## 1.1 บทนำ

โครงการระบบโครงข่ายไฟฟ้า 230 กิโลโวลต์ พะเยา - เชียงราย เป็นส่วนหนึ่งของโครงการขยายระบบส่งไฟฟ้าระยะที่ 12 โดยดำเนินการปรับปรุงระบบโครงข่ายไฟฟ้า 115 กิโลโวลต์ พะเยา - เชียงราย เป็นระบบ 230 กิโลโวลต์ โดยจะทำการรื้อเสาสายส่งไฟฟ้าเดิมออกและก่อสร้างใหม่ภายในเขตระบบโครงข่ายไฟฟ้าที่มีอยู่เดิม เพื่อลดปัญหาความสูญเสียที่เกิดจากไฟฟ้าดับ เพราะสายส่งเกิดชำรุดหรือเสียหายจากสภาพอายุการใช้งานนาน ซึ่งคณะรักษาความสงบแห่งชาติให้ความเห็นชอบโครงการฯ เมื่อวันที่ 19 สิงหาคม 2557

เนื่องจากแนวระบบโครงข่ายไฟฟ้าบางส่วนพาดผ่านพื้นที่ป่าอนุรักษ์เพิ่มเติม (ป่า C) กฟผ. จึงต้องดำเนินการจัดทำรายงานผลกระทบสิ่งแวดล้อมเบื้องต้น (IEE) เพื่อใช้เป็นเอกสารประกอบการขอใช้ประโยชน์พื้นที่ป่าอนุรักษ์เพิ่มเติมต่อกรมป่าไม้ ทั้งนี้เพื่อให้เป็นไปตามมติคณะรัฐมนตรี เมื่อวันที่ 26 เมษายน 2554 เรื่องการทบทวนการกำหนดประเภทและขนาดโครงการของหน่วยงานของรัฐที่ต้องเสนอรายงานการวิเคราะห์ผลกระทบสิ่งแวดล้อมตามมติคณะรัฐมนตรีเกี่ยวกับป่าอนุรักษ์เพิ่มเติม (13 กันยายน 2537) โดยรายงานผลกระทบสิ่งแวดล้อมเบื้องต้น โครงการระบบโครงข่ายไฟฟ้า 230 กิโลโวลต์ พะเยา - เชียงราย (ส่วนที่พาดผ่านพื้นที่ป่าอนุรักษ์เพิ่มเติม) ได้รับความเห็นชอบจากคณะกรรมการผู้ชำนาญการพิจารณารายงานการประเมินผลกระทบสิ่งแวดล้อม โครงการโรงไฟฟ้าพลังความร้อน เป็นที่เรียบร้อยแล้วในการประชุมครั้งที่ 1/2564 เมื่อวันที่ 19 สิงหาคม 2564

## 1.2 รายละเอียดโครงการ

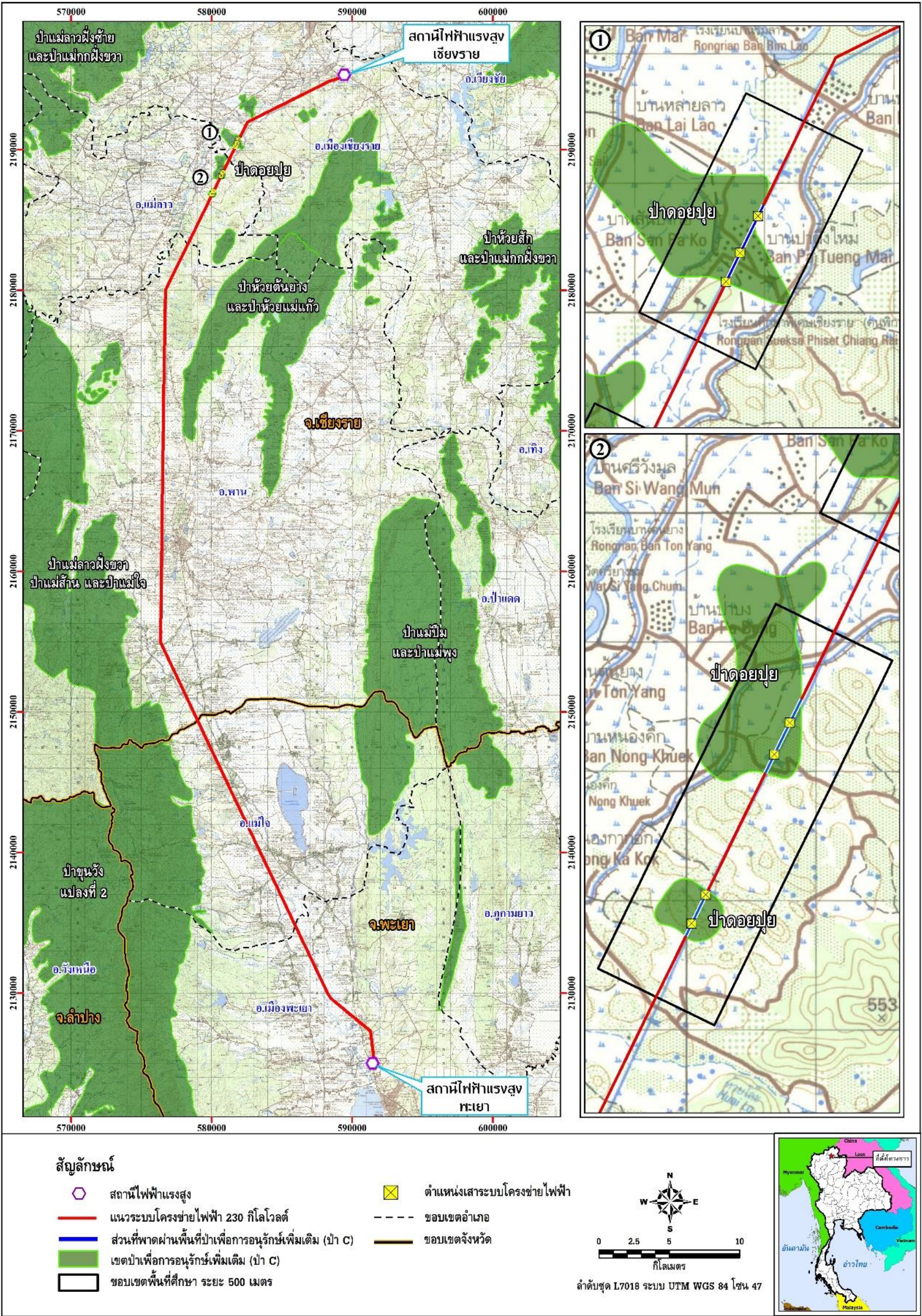
โครงการระบบโครงข่ายไฟฟ้า 230 กิโลโวลต์ พะเยา - เชียงราย เชื่อมโยงจากสถานีไฟฟ้าแรงสูงพะเยา อำเภอเมืองพะเยา จังหวัดพะเยา ไปยังสถานีไฟฟ้าแรงสูงเชียงราย อำเภอเมืองเชียงราย จังหวัดเชียงราย มีระยะทางประมาณ 80.2 กิโลเมตร มีความกว้างจากศูนย์กลางของแนวระบบโครงข่ายไฟฟ้า ด้านละ 12 เมตร (รวม 24 เมตร) **รายละเอียดดังรูปที่ 1-1** โดยมีแนวระบบโครงข่ายไฟฟ้าพาดผ่านพื้นที่ป่าอนุรักษ์เพิ่มเติม (ป่า C) ในเขตป่าสงวนแห่งชาติ 1 แห่ง ระยะทางรวมประมาณ 2,021 เมตร โดยแบ่งเป็น 3 ช่วง ดังนี้

**ช่วงที่ 1** ป่าสงวนแห่งชาติป่าดอยปู ในท้องที่ ตำบลป่าอ้อดอนชัย อำเภอเมืองเชียงราย จังหวัดเชียงราย ระยะทางประมาณ 880 เมตร

**ช่วงที่ 2** ป่าสงวนแห่งชาติป่าดอยปู ในท้องที่ ตำบลบัวสลี อำเภอแม่ลาว จังหวัดเชียงราย ระยะทางประมาณ 730 เมตร

**ช่วงที่ 3** ป่าสงวนแห่งชาติป่าดอยปู ในท้องที่ ตำบลปากอ้า อำเภอแม่ลาว จังหวัดเชียงราย ระยะทางประมาณ 411 เมตร





รูปที่ 1-1 แนวระบบโครงข่ายไฟฟ้าส่วนที่พาดผ่านพื้นที่ป่าอนุรักษ์เพิ่มเติม



## บทที่ 2

### แผนปฏิบัติการด้านสิ่งแวดล้อม

#### โครงการระบบโครงข่ายไฟฟ้า 230 กิโลโวลต์ พะเยา - เชียงราย (ส่วนที่พาดผ่านพื้นที่ป่าอนุรักษ์เพิ่มเติม)

แผนปฏิบัติการด้านสิ่งแวดล้อม รายงานผลกระทบสิ่งแวดล้อมเบื้องต้น (IEE) โครงการระบบโครงข่ายไฟฟ้า 230 กิโลโวลต์ พะเยา - เชียงราย (ส่วนที่พาดผ่านพื้นที่ป่าอนุรักษ์เพิ่มเติม) ประกอบด้วย

- 1) แผนปฏิบัติการทั่วไป
- 2) แผนปฏิบัติการด้านสิ่งแวดล้อมระยะก่อสร้าง
  - (1) แผนปฏิบัติการด้านคุณภาพน้ำผิวดิน
  - (2) แผนปฏิบัติการด้านทรัพยากรดินและการชะล้างพังทลายของดิน
  - (3) แผนปฏิบัติการด้านป่าไม้
  - (4) แผนปฏิบัติการด้านสัตว์ป่า
  - (5) แผนปฏิบัติการด้านคมนาคมขนส่ง
  - (6) แผนปฏิบัติการด้านเศรษฐกิจและสังคม
  - (7) แผนปฏิบัติการด้านสาธารณสุข อาชีวอนามัยและความปลอดภัย
- 3) แผนปฏิบัติการด้านสิ่งแวดล้อมระยะดำเนินการ
  - (1) แผนปฏิบัติการด้านป่าไม้
  - (2) แผนปฏิบัติการด้านเศรษฐกิจและสังคม

ตารางที่ 2-1 มาตรการทั่วไป

องค์ประกอบด้านสิ่งแวดล้อม	มาตรการป้องกันและแก้ไขผลกระทบสิ่งแวดล้อม	หน่วยงานรับผิดชอบ	มาตรการติดตามตรวจสอบผลกระทบสิ่งแวดล้อม	หน่วยงานรับผิดชอบ
แผนปฏิบัติการทั่วไป	1) ปฏิบัติตามมาตรการป้องกันและแก้ไขผลกระทบสิ่งแวดล้อม และมาตรการติดตามตรวจสอบผลกระทบสิ่งแวดล้อม ตามที่เสนอในแผนปฏิบัติการด้านสิ่งแวดล้อมของรายงานผลกระทบสิ่งแวดล้อมเบื้องต้นอย่างเคร่งครัด และจัดทำรายงานผลการปฏิบัติตามมาตรการเสนอต่อสำนักงานนโยบายและแผนทรัพยากรธรรมชาติและสิ่งแวดล้อมและกรมป่าไม้ อย่างน้อยปีละ 2 ครั้ง ตามมติคณะรัฐมนตรี วันที่ 26 เมษายน 2554 เรื่อง การทบทวนการกำหนดประเภทและขนาดโครงการของหน่วยงานของรัฐที่ต้องเสนอรายงานการวิเคราะห์ผลกระทบสิ่งแวดล้อมตามมติคณะรัฐมนตรีเกี่ยวกับป่าอนุรักษ์เพิ่มเติม (13 กันยายน 2537)	อค-กส. กตส-พ.		
	2) กฟผ. จะต้องปลูกป่าทดแทนในพื้นที่โครงการหรือใกล้เคียงโครงการ โดยพันธุ์ไม้ที่ปลูกทดแทนต้องมีความเหมาะสมของชนิดพันธุ์พืชตามสภาพพื้นที่เดิม	กปส-พ. ประสาน กรมป่าไม้		
	3) กฟผ. จะต้องออกแบบโครงสร้างระบบโครงข่ายไฟฟ้าให้มีความปลอดภัยและสามารถรองรับความเสี่ยงจากการเกิดแผ่นดินไหวในพื้นที่ได้	อวส. อค-กส.		
	4) ในกรณี กฟผ. จะว่าจ้างบริษัทผู้รับจ้างในการออกแบบ/ก่อสร้าง/ดำเนินการ กฟผ. ต้องนำรายละเอียดมาตรการในแผนปฏิบัติการด้านสิ่งแวดล้อมไปควบคุมการทำงานของ บริษัทผู้รับจ้างและให้ถือปฏิบัติโดยเคร่งครัด เพื่อให้เกิดประสิทธิผลในทางปฏิบัติ	อค-กส.		



ตารางที่ 2-1 มาตรการทั่วไป (ต่อ)

องค์ประกอบด้านสิ่งแวดล้อม	มาตรการป้องกันและแก้ไขผลกระทบสิ่งแวดล้อม	หน่วยงานรับผิดชอบ	มาตรการติดตามตรวจสอบผลกระทบสิ่งแวดล้อม	หน่วยงานรับผิดชอบ
แผนปฏิบัติการทั่วไป (ต่อ)	5) หากการติดตามตรวจสอบผลกระทบสิ่งแวดล้อม ได้แสดงให้เห็นถึงแนวโน้มปัญหาสิ่งแวดล้อม กฟผ. จะต้องดำเนินการแก้ไขปัญหานั้นโดยเร็ว และหากเกิดเหตุการณ์ใดๆ ที่ก่อให้เกิดผลกระทบต่อคุณภาพสิ่งแวดล้อม กฟผ. จะต้องแจ้งให้หน่วยงานผู้รับผิดชอบพื้นที่และหน่วยงานของรัฐซึ่งมีอำนาจอนุญาตตามกฎหมายทราบโดยเร็ว เพื่อจะให้ความร่วมมือในการแก้ไขปัญหาดังกล่าว	อค-กส. กตส-พ.		
	6) หากยังมีประเด็นปัญหาข้อขัดแย้งและห่วงใยของชุมชนต่อการดำเนินโครงการ กฟผ. ต้องดำเนินการแก้ไขปัญหาดังกล่าว และจะต้องไม่ยินยอมให้ราษฎรในพื้นที่หรือบริเวณใกล้เคียงพื้นที่เข้าครอบครองทำกินในพื้นที่แนวเขตระบบโครงข่ายไฟฟ้าที่อยู่ในเขตป่าอนุรักษ์เพิ่มเติม	อค-กส. อปน.		
	7) ในการก่อสร้างและดำเนินโครงการ หากพบว่าโครงการทำให้มีผลกระทบสิ่งแวดล้อม หรือมีข้อร้องเรียนใดๆ กฟผ. ต้องดำเนินการป้องกันและแก้ไขโดยเร่งด่วน และแจ้งสำนักงานนโยบายและแผนทรัพยากรธรรมชาติและสิ่งแวดล้อมและหน่วยงานที่เกี่ยวข้องทราบ เพื่อจะได้ร่วมกันพิจารณาแนวทางและข้อเสนอแนะในการแก้ไขปัญหาต่อไป	อค-กส. อปน. กตส-พ.		

ตารางที่ 2-2 มาตรการป้องกันและแก้ไขผลกระทบสิ่งแวดล้อม และมาตรการติดตามตรวจสอบผลกระทบสิ่งแวดล้อม ระยะก่อสร้าง

องค์ประกอบด้านสิ่งแวดล้อม	มาตรการป้องกันและแก้ไขผลกระทบสิ่งแวดล้อม	หน่วยงานรับผิดชอบ	มาตรการติดตามตรวจสอบผลกระทบสิ่งแวดล้อม	หน่วยงานรับผิดชอบ
1. แผนปฏิบัติการด้านคุณภาพน้ำผิวดิน	1) ห้ามคนงานก่อสร้างล้างทำความสะอาดเครื่องมือ/เครื่องจักรในลำน้ำใกล้เคียงโดยเด็ดขาด	อค-กส.	<u>1. ดัชนีที่ใช้ติดตาม</u> อุณหภูมิ (Temperature) ความเป็นกรด-ด่าง (pH) ออกซิเจนละลาย (DO) ปริมาณของแข็งแขวนลอย (SS) และปริมาณออกซิเจนที่จุลินทรีย์ใช้ในการย่อยสลายสารอินทรีย์ (BOD) <u>2. สถานที่ติดตามตรวจสอบ (รูปที่ 2-1)</u> - สถานีที่ 1 บริเวณห้วยซี้ตั่ว จุดที่ 1 บ้านโพธิ์งาม หมู่ที่ 20 ต.ป่าอ้อดอนชัย อ. เมืองเชียงราย จ.เชียงราย (0581928 E, 2191181 N) - สถานีที่ 2 บริเวณห้วยซี้ตั่ว จุดที่ 2 ต.ป่าอ้อดอนชัย อ.เมืองเชียงราย จ.เชียงราย (0582053 E, 2190236 N) - สถานีที่ 3 บริเวณห้วยซี้ตั่ว จุดที่ 3 ต.บัวสลี อ.แม่ลาว จ.เชียงราย (0581525 E, 2189710 N) - สถานีที่ 4 บริเวณคลองชลประทาน จุดที่ 1 บ้านป่าบง หมู่ที่ 10 ต.บัวสลี อ.แม่ลาว จ.เชียงราย (0581168 E, 2188927 N) - สถานีที่ 5 บริเวณคลองชลประทาน จุดที่ 2 บ้านป่าบง หมู่ที่ 10 ต.บัวสลี อ.แม่ลาว จ.เชียงราย (0580647 E, 2188790 N)	กตส-พ.
	2) การก่อสร้างฐานรากเสาระบบโครงข่ายไฟฟ้าในพื้นที่ป่าอนุรักษ์เพิ่มเติม (ป่า C) ให้ดำเนินการให้แล้วเสร็จทีละต้น			
	3) กำชับคนงานก่อสร้างให้ดูแลรักษาความสะอาดพื้นที่ก่อสร้าง ไม่ให้มีการทิ้งขยะมูลฝอยในพื้นที่ โดยผู้รับเหมาต้องรับผิดชอบในการเก็บรวบรวม และนำออกมาทิ้งยังบริเวณพื้นที่รองรับขยะของชุมชน			
	4) เมื่อทำการก่อสร้างฐานรากแล้วเสร็จ ให้รับทำการกลบอัดดินทันที เพื่อป้องกันการชะล้างหน้าดินเพิ่มเติม			
	5) ในระหว่างการก่อสร้างฐานราก หากเกิดฝนตกหนักจนมีน้ำสะสมในหลุมฐานรากจะทำการขุดหลุมของเสาต้นถัดไปและสูบน้ำไปใส่ในหลุมดังกล่าวเพื่อให้ซึมลงดิน			
	6) พิจารณาลักษณะเสี่ยงการก่อสร้างในช่วงฤดูฝน หรือวางแผนก่อสร้างในระหว่างฝนทิ้งช่วงให้ได้มากที่สุด			
	7) ทำการเปิดหน้าดินเฉพาะเท่าที่จำเป็น และห้ามผู้รับเหมาถางพืชคลุมดินในพื้นที่ ที่ไม่ใช่การก่อสร้างฐานราก เพื่อให้พืชคลุมดินช่วยในการกรองตะกอนและลดความแรงของน้ำหลาก			
	8) ทำการปลูกพืชคลุมดินรอบฐานเสา เพื่อป้องกันการชะล้างหน้าดิน			

ตารางที่ 2-2 มาตรการป้องกันและแก้ไขผลกระทบสิ่งแวดล้อม และมาตรการติดตามตรวจสอบผลกระทบสิ่งแวดล้อม ระยะก่อสร้าง (ต่อ)

องค์ประกอบด้านสิ่งแวดล้อม	มาตรการป้องกันและแก้ไขผลกระทบสิ่งแวดล้อม	หน่วยงานรับผิดชอบ	มาตรการติดตามตรวจสอบผลกระทบสิ่งแวดล้อม	หน่วยงานรับผิดชอบ
1. แผนปฏิบัติการด้านคุณภาพน้ำผิวดิน (ต่อ)	9) กำหนดตำแหน่งจัดตั้งสำนักงานภาคสนามโครงการให้อยู่ภายนอกพื้นที่โครงการ โดยตั้งอยู่บริเวณที่ราบหรือที่ดอน และห่างจากแหล่งน้ำไม่น้อยกว่า 50 เมตร		<b>3. วิธีตรวจวัด</b> ให้ดำเนินการตามที่กำหนดไว้ในประกาศคณะกรรมการสิ่งแวดล้อมแห่งชาติ ฉบับที่ 8 (พ.ศ. 2537) <b>4. ความถี่</b> จำนวน 1 ครั้ง ในช่วงฤดูฝน ภายหลังกิจกรรมการก่อสร้างฐานรากแล้วเสร็จ	
2. แผนปฏิบัติการด้านทรัพยากรดินและการชะล้างพังทลายของดิน	1) หลีกเลี่ยงการก่อสร้างช่วงฤดูฝน โดยทำการก่อสร้างในช่วงฤดูแล้งหรือฝนทิ้งช่วง 2) หลีกเลี่ยงการตัดทางลัดลง (Access road) สำหรับเข้าไปในพื้นที่ก่อสร้าง แต่ให้ใช้เส้นทางที่มีอยู่เดิม หรือปรับปรุงทางเดินเท้าที่มีอยู่ให้สามารถขนส่งอุปกรณ์ได้สะดวก 3) การขนส่งวัสดุอุปกรณ์ก่อสร้างในบริเวณพื้นที่ลาดชันให้ใช้แรงคนหรือระบบรถเข็นเข้าช่วยในบริเวณพื้นที่ลาดชัน 4) ทำการกลบและบดอัดดินบริเวณฐานเสาไฟฟ้าให้อยู่ในสภาพเดิมทันทีที่ก่อสร้างแล้วเสร็จ 5) ปลูกพืชคลุมดินหลังการก่อสร้างแล้วเสร็จ โดยใช้พืชตระกูลถั่วประเภทเถาเลื้อยเพื่อคลุมดินบริเวณที่มีการเปิดหน้าดิน โดยเฉพาะบริเวณก่อสร้างฐานรากของเสาไฟฟ้า จะช่วยลดการชะล้างพังทลาย ลดการเกิดน้ำไหลบ่าหน้าดิน และทำให้น้ำซึมลงดินได้ดีขึ้น โดยเลือกใช้พืชตระกูลถั่วที่สามารถหาได้ในท้องถิ่นและมีการนำมาปลูกคลุมดิน เช่น ถั่วคาโลโปโกเนีย	อค-กส.		

ตารางที่ 2-2 มาตรการป้องกันและแก้ไขผลกระทบสิ่งแวดล้อม และมาตรการติดตามตรวจสอบผลกระทบสิ่งแวดล้อม ระยะก่อสร้าง (ต่อ)

องค์ประกอบด้านสิ่งแวดล้อม	มาตรการป้องกันและแก้ไขผลกระทบสิ่งแวดล้อม	หน่วยงานรับผิดชอบ	มาตรการติดตามตรวจสอบผลกระทบสิ่งแวดล้อม	หน่วยงานรับผิดชอบ
2. แผนปฏิบัติการด้านทรัพยากรดินและการชะล้างพังทลายของดิน (ต่อ)	(Calopogonium mucunoides) ถั่วเพอราเรีย (Pueraria phaseoloides) และ ถั่วเซนโตรซีมา (Centrosema pubescens) เนื่องจากเป็นพืชโตเร็ว สามารถคลุมพื้นที่ทั้งหมดภายหลังการปลูกภายใน 2-3 เดือน			
3. แผนปฏิบัติการด้านป่าไม้	1) ในการเข้าใช้พื้นที่ในเขตป่าสงวนแห่งชาติ เพื่อการก่อสร้างและดำเนินงานโครงการ กฟผ. จะดำเนินการขออนุญาตจากกรมป่าไม้เพื่อเข้าใช้ประโยชน์พื้นที่ ตามมาตรา 13/1 แห่งพระราชบัญญัติป่าสงวนแห่งชาติ พ.ศ. 2507 ตามระเบียบคณะกรรมการพิจารณาการใช้ประโยชน์ในเขตป่าสงวนแห่งชาติ ว่าด้วยหลักเกณฑ์ วิธีการ และเงื่อนไขในการใช้พื้นที่เป็นสถานที่ปฏิบัติงาน หรือเพื่อประโยชน์อย่างอื่น ของส่วนราชการหรือหน่วยงานของรัฐภายในเขตป่าสงวนแห่งชาติ พ.ศ. 2563 และกรณีที่มีการขอเข้าใช้ประโยชน์ในพื้นที่ป่าประเภทอื่น กฟผ. ต้องดำเนินการตามระเบียบที่เกี่ยวข้องต่อไป	อทด.		
	2) ใช้ทางลำลองชั่วคราว (Access road) โดยพิจารณาใช้เส้นทางเดิมที่มีอยู่เดิมให้มากที่สุด	อค-กส.		

ตารางที่ 2-2 มาตรการป้องกันและแก้ไขผลกระทบสิ่งแวดล้อม และมาตรการติดตามตรวจสอบผลกระทบสิ่งแวดล้อม ระยะก่อสร้าง (ต่อ)

องค์ประกอบด้านสิ่งแวดล้อม	มาตรการป้องกันและแก้ไขผลกระทบสิ่งแวดล้อม	หน่วยงานรับผิดชอบ	มาตรการติดตามตรวจสอบผลกระทบสิ่งแวดล้อม	หน่วยงานรับผิดชอบ
3. แผนปฏิบัติการด้านป่าไม้ (ต่อ)	3) ต้องปฏิบัติตามข้อกำหนดและระเบียบที่เกี่ยวข้องโดยเคร่งครัด ซึ่งรวมถึงการสอดส่องตรวจตราและระมัดระวังไม่ให้มีการบุกรุกแผ้วถางป่าในบริเวณติดต่อใกล้เคียง หรือตามแนวทางเข้าออกพื้นที่ในเขตรบบโครงข่ายไฟฟ้าตามประกาศสำนักงานคณะกรรมการกำกับกิจการพลังงานเรื่องกำหนดเขตรบบโครงข่ายไฟฟ้า ทั้งนี้หากพบเห็นการบุกรุกพื้นที่ป่าสงวนแห่งชาติ กฟผ. ต้องแจ้งกรมป่าไม้ เพื่อดำเนินการตามกฎหมายต่อไป			
	4) กำหนดให้ผู้รับเหมาก่อสร้างต้องปฏิบัติงานในพื้นที่ก่อสร้างที่อยู่ในเขตรบบโครงข่ายไฟฟ้า ช่วงที่ผ่านพื้นที่ป่าอนุรักษ์เพิ่มเติม (ป่า C) เฉพาะบริเวณที่ขอเข้าใช้ประโยชน์ จากกรมป่าไม้เท่านั้น			
4. แผนปฏิบัติการด้านสัตว์ป่า	1) ระหว่างการตัดฟันต้นไม้และแผ้วถางพรรณพืช หากพบเห็นสัตว์ป่า ต้องให้โอกาสกับสัตว์ป่าได้หลบเลี้ยวออกไปจากพื้นที่ได้อย่างปลอดภัย หรือประสานงานกับเจ้าหน้าที่ที่รับผิดชอบพื้นที่เพื่อจัดการกับสัตว์ป่าอย่างถูกวิธีต่อไป	อค-กส.		
	2) ใช้ทางลัดลงชั่วคราว (Access road) โดยพิจารณาใช้เส้นทางเดิมที่มีอยู่เดิมให้มากที่สุด			
	3) การพักขณะก่อสร้างของคนงาน ต้องหลีกเลี่ยงพื้นที่ ซึ่งเป็นแหล่งที่อยู่อาศัยของสัตว์ป่า เช่น พื้นที่แหล่งน้ำรวมถึงพื้นที่ซึ่งมีพืชปกคลุมดินอยู่มาก เป็นต้น			

ตารางที่ 2-2 มาตรการป้องกันและแก้ไขผลกระทบสิ่งแวดล้อม และมาตรการติดตามตรวจสอบผลกระทบสิ่งแวดล้อม ระยะก่อสร้าง (ต่อ)

องค์ประกอบด้านสิ่งแวดล้อม	มาตรการป้องกันและแก้ไขผลกระทบสิ่งแวดล้อม	หน่วยงานรับผิดชอบ	มาตรการติดตามตรวจสอบผลกระทบสิ่งแวดล้อม	หน่วยงานรับผิดชอบ
4. แผนปฏิบัติการด้านสัตว์ป่า (ต่อ)	4) ดำเนินกิจกรรมการก่อสร้างช่วงเวลากลางวัน โดยเริ่มหลัง 8.00 น. และหยุดก่อนเวลา 18.00 น. เพื่อลดการรบกวนสัตว์ป่า 5) ผู้รับเหมาก่อสร้างต้องนำวัสดุแปลกปลอมทุกชิ้น โดยเฉพาะอย่างยิ่งวัสดุที่เกี่ยวข้องกับการก่อสร้าง อาหาร/เศษอาหาร/ถุงพลาสติก/ภาชนะที่ใส่อาหารออกจากพื้นที่ เพื่อป้องกันผลกระทบที่อาจจะเกิดขึ้นกับสัตว์ป่า			
5. แผนปฏิบัติการด้านคมนาคมขนส่ง	1) แจกแผนการก่อสร้างให้กับหน่วยงานและชุมชนที่เกี่ยวข้องได้ทราบล่วงหน้าก่อนเข้าปฏิบัติงานในพื้นที่ 2) ใช้ทางลัดสองล้อ (Access road) โดยพิจารณาใช้เส้นทางเดิมที่มีอยู่เดิมให้มากที่สุด 3) กำหนดให้พนักงานขับรถปฏิบัติตามกฎจราจรอย่างเคร่งครัดทั้งนี้เพื่อความปลอดภัยของผู้ร่วมทางและตัวพนักงานเอง 4) ควบคุมน้ำหนักของการบรรทุก เพื่อป้องกันความเสียหายของพื้นผิวจราจร 5) ตรวจสอบสภาพเครื่องยนต์รถให้มีสภาพการใช้งานได้เป็นอย่างดีก่อนใช้งาน 6) ระมัดระวังการขนส่งลำเลียงอุปกรณ์ โดยเฉพาะช่วงที่ผ่านพื้นที่ชุมชนให้จำกัดความเร็วในการขับขี่ยานพาหนะไม่เกิน 40 กม./ชม. ส่วนบริเวณอื่นให้เป็นไปตามที่กฎหมายกำหนด 7) ต้องเร่งปรับปรุงผิวจราจรให้มีสภาพเหมือนเดิม หากเกิดกรณีที่ได้รับผลกระทบจากกิจกรรมการขนส่งลำเลียงของโครงการ	อค-กส.	<u>1. ดัชนีที่ใช้ติดตาม</u> บันทึกสถิติการเกิดอุบัติเหตุจากกิจกรรมการขนส่งลำเลียงของโครงการ (ถ้ามี) <u>2. สถานที่ติดตามตรวจสอบ</u> เส้นทางคมนาคมที่ใช้ขนส่งลำเลียงวัสดุก่อสร้างโครงการบริเวณพื้นที่ป่าอนุรักษ์เพิ่มเติม <u>3. วิธีตรวจวัด</u> พิจารณาและติดตามตรวจสอบบันทึกสถิติการเกิดอุบัติเหตุจากกิจกรรมการขนส่งลำเลียงของโครงการ <u>4. ความถี่</u> ตลอดระยะเวลาก่อสร้าง	กตส-พ. ประสานงาน อค-กส.

ตารางที่ 2-2 มาตรการป้องกันและแก้ไขผลกระทบสิ่งแวดล้อม และมาตรการติดตามตรวจสอบผลกระทบสิ่งแวดล้อม ระยะก่อสร้าง (ต่อ)

องค์ประกอบด้านสิ่งแวดล้อม	มาตรการป้องกันและแก้ไขผลกระทบสิ่งแวดล้อม	หน่วยงานรับผิดชอบ	มาตรการติดตามตรวจสอบผลกระทบสิ่งแวดล้อม	หน่วยงานรับผิดชอบ
6. แผนปฏิบัติการด้านเศรษฐกิจและสังคม	<p>1) ประชาสัมพันธ์แผนการก่อสร้างให้ผู้นำท้องถิ่นและประชาชนรับทราบล่วงหน้าอย่างทั่วถึง โดยแจ้งผ่านช่องทางต่างๆ เช่น จดหมาย เอกสารตีพิมพ์ ป้ายประชาสัมพันธ์ เป็นต้น</p> <p>2) ควบคุมดูแลงานก่อสร้างให้อยู่ในระเบียบวินัย ไม่สร้างความเดือดร้อนให้กับประชาชนในพื้นที่</p> <p>3) จัดให้มีช่องทางในการแจ้งข้อร้องเรียน โดยผู้ร้องสามารถทำหนังสือร้องเรียนถึงโครงการโดยตรง หรือร้องเรียนผ่านผู้นำชุมชน ระบบโทรศัพท์สายตรง ศูนย์บริการข้อมูล กฟผ. 1416 และเอกสารต่าง ๆ (จดหมาย แฟกซ์ จดหมายอิเล็กทรอนิกส์ไปที่ EGATCALLCENTER@egat.co.th) โดยมีเจ้าหน้าที่ดูแลและรับเรื่องร้องเรียน ในการดำเนินการ ซึ่งจะทำการแจ้งขั้นตอนการดำเนินการต่อผู้ร้องเรียนทันทีที่ได้รับเรื่องร้องเรียน พร้อมกับส่งเรื่องร้องเรียนให้หัวหน้าหน่วยก่อสร้างในพื้นที่/ฝ่ายปฏิบัติการในพื้นที่ เพื่อดำเนินการในขั้นตอนต่อไป โดยแยกเป็นกรณีทั่วไป และกรณีฉุกเฉิน ดังนี้</p> <p>- กรณีทั่วไป : ดำเนินการตรวจสอบข้อมูล/สาเหตุเบื้องต้นภายใน 24 ชั่วโมง และดำเนินการแก้ไข (วิเคราะห์หาสาเหตุ กำหนดแนวทางและวิธีการ และแก้ไขปัญหาให้เรียบร้อย) ภายใน 2 วัน</p> <p>- กรณีฉุกเฉิน : ดำเนินการตรวจสอบข้อมูล/สาเหตุเบื้องต้นทันที และดำเนินการแก้ไข ปัญหาทันที และให้แล้วเสร็จภายใน 24 ชั่วโมง</p>	อค-กส.	<p><b>1. ดัชนีที่ใช้ติดตาม</b> บันทึกและรายงานข้อร้องเรียน (ถ้ามี)</p> <p><b>2. สถานที่ติดตามตรวจสอบ (รูปที่ 2-2)</b></p> <p>- ต.ป่าอ้อดอนชัย อ.เมืองเชียงราย จ.เชียงราย ได้แก่ หมู่ที่ 15 บ้านหลายลาว หมู่ที่ 18 บ้านป่าตึงงาม และหมู่ที่ 20 บ้านโพธิ์งาม</p> <p>- ต.บัวสลี อ.แม่ลาว จ.เชียงราย ได้แก่ หมู่ที่ 8 บ้านหนองคึก และหมู่ที่ 10 บ้านป่าบง</p> <p>- ต.ป่าก่อคำ อ.แม่ลาว จ.เชียงราย ได้แก่ หมู่ที่ 12 บ้านป่าก่อคำใหม่</p> <p><b>3. วิธีตรวจวัด</b> พิจารณาและติดตามตรวจสอบจากบันทึกและรายงานข้อร้องเรียน (ถ้ามี)</p> <p><b>4. ความถี่</b> ตลอดระยะเวลาก่อสร้าง (ช่วงที่มีกิจกรรมก่อสร้างในพื้นที่ป่าอนุรักษ์เพิ่มเติม)</p>	กตส-พ. ประสาน อค-กส.

ตารางที่ 2-2 มาตรการป้องกันและแก้ไขผลกระทบสิ่งแวดล้อม และมาตรการติดตามตรวจสอบผลกระทบสิ่งแวดล้อม ระยะก่อสร้าง (ต่อ)

องค์ประกอบด้านสิ่งแวดล้อม	มาตรการป้องกันและแก้ไขผลกระทบสิ่งแวดล้อม	หน่วยงานรับผิดชอบ	มาตรการติดตามตรวจสอบผลกระทบสิ่งแวดล้อม	หน่วยงานรับผิดชอบ
6. แผนปฏิบัติการด้านเศรษฐกิจและสังคม (ต่อ)	<p>ทั้งนี้ จะต้องแจ้งผลการแก้ไขปัญหา/เรื่องร้องเรียนให้แก่ผู้แจ้งเรื่องร้องเรียนได้รับทราบทันทีผ่านทางโทรศัพท์มือถือ หรือ แอปพลิเคชัน Line ทั้งกรณีที่แก้ไขสำเร็จและไม่สำเร็จ ซึ่งในกรณีแก้ไขไม่สำเร็จจะต้องดำเนินการแก้ไขจนกว่าจะแก้ไขปัญหาให้ลุล่วง โดยจะต้องแจ้งผลการแก้ไขปัญหา/ข้อร้องเรียนเป็นระยะ ทุกๆ 1 สัปดาห์ และเมื่อแก้ไขสำเร็จแล้วให้จัดทำสรุปและบันทึก/รายงาน รวมทั้งประสานงานและนัดหมายผู้แจ้งเรื่องร้องเรียน เพื่อส่งมอบเอกสารรายงานผลการแก้ไขปัญหา/เรื่องร้องเรียนภายใน 3 วันทำการ และติดประกาศแจ้งผลการแก้ไขปัญหา/เรื่องร้องเรียน เพื่อให้ชุมชนได้รับทราบภายใน 3 วันทำการ เช่น ศาลาประชาคม ที่ทำการผู้ใหญ่บ้าน วัด/มัสยิด และ ที่ทำการองค์กรปกครองส่วนท้องถิ่น และเว็บไซต์ของ กฟผ. (www.egat.co.th) เป็นต้น</p> <p>โดยกำหนดค่านิยามเรื่องร้องเรียนกรณีทั่วไปและกรณีฉุกเฉิน ดังนี้</p> <ul style="list-style-type: none"> <li>- กรณีทั่วไป คือ ข้อร้องเรียนเกี่ยวกับการปฏิบัติงานของผู้รับจ้างซึ่งอาจก่อให้เกิดความรำคาญ หรือมีความเสี่ยงที่จะก่อให้เกิดอุบัติเหตุต่อชีวิตและทรัพย์สินได้</li> <li>- กรณีฉุกเฉิน คือ ข้อร้องเรียนเกี่ยวกับการปฏิบัติงานของผู้รับจ้างที่ทำให้เกิดอุบัติเหตุและมีผลต่อชีวิตและทรัพย์สิน</li> </ul>			



ตารางที่ 2-2 มาตรการป้องกันและแก้ไขผลกระทบสิ่งแวดล้อม และมาตรการติดตามตรวจสอบผลกระทบสิ่งแวดล้อม ระยะก่อสร้าง (ต่อ)

องค์ประกอบด้านสิ่งแวดล้อม	มาตรการป้องกันและแก้ไขผลกระทบสิ่งแวดล้อม	หน่วยงานรับผิดชอบ	มาตรการติดตามตรวจสอบผลกระทบสิ่งแวดล้อม	หน่วยงานรับผิดชอบ
6. แผนปฏิบัติการด้านเศรษฐกิจและสังคม (ต่อ)	4) เสริมสร้างความรู้ความเข้าใจเกี่ยวกับระบบความปลอดภัยของโครงการ เพื่อคลายความวิตกกังวลของประชาชนที่อยู่ใกล้เคียง โดยใช้วิธีการเผยแพร่ข้อมูลในรูปของเอกสาร แผ่นพับ หรือสื่ออื่นๆ ตามความเหมาะสม			
7. แผนปฏิบัติการด้านสาธารณสุข อาชีวอนามัยและความปลอดภัย	1) ผู้รับเหมาก่อสร้างต้องปฏิบัติตามระเบียบการไฟฟ้าฝ่ายผลิตแห่งประเทศไทย และกฎหมาย ระเบียบข้อบังคับด้านต่างๆ ที่เกี่ยวข้องเคร่งครัด 2) จำกัดเวลาในการทำงานที่ทำให้เกิดเสียงดังโดยให้ทำการก่อสร้างในช่วงเวลา 08.00 - 18.00 น. 3) ตรวจสอบและดูแลรักษาสภาพเครื่องจักรเครื่องยนต์ต่างๆ ให้มีสภาพดีอยู่เสมอ เพื่อเป็นการลดเสียงดัง 4) กำหนดตำแหน่งจัดตั้งสำนักงานภาคสนามโครงการให้อยู่ภายนอกพื้นที่โครงการโดยตั้งอยู่บริเวณที่ราบหรือที่ดอน และห่างจากแหล่งน้ำไม่น้อยกว่า 50 เมตร 5) จัดให้มีระบบสาธารณสุขปโภคและสาธารณสุขการในพื้นที่สำนักงานภาคสนามของโครงการอย่างเพียงพอและถูกสุขลักษณะ 6) ที่พักอาศัยของพนักงานและคนงานของผู้รับเหมา ใช้วิธีการเช่าสำนักงานหรือบ้านพักอยู่ในย่านชุมชนเมืองที่มีระบบสาธารณสุขพื้นฐานไว้รองรับอย่างเพียงพอแล้ว	อค-กส.	<b>1. ดัชนีที่ใช้ติดตาม</b> <ul style="list-style-type: none"> <li>สถิติการเจ็บป่วยในระหว่างการปฏิบัติงานของคนงาน</li> <li>สถิติอุบัติเหตุและการบาดเจ็บในระหว่างการก่อสร้าง</li> <li>การเกิดอุบัติเหตุของประชาชนเนื่องจากการก่อสร้างของโครงการ</li> </ul> <b>2. สถานที่ติดตามตรวจสอบ</b> พื้นที่สำนักงานสนามและพื้นที่ก่อสร้างส่วนที่พาดผ่านพื้นที่ป่าอนุรักษ์เพิ่มเติม <b>3. วิธีตรวจวัด</b> พิจารณาติดตามตรวจสอบ <ul style="list-style-type: none"> <li>บันทึกสถิติการเจ็บป่วยในระหว่างการปฏิบัติงานของคนงาน</li> <li>บันทึกสถิติอุบัติเหตุและการบาดเจ็บในระหว่างการก่อสร้างของคนงาน</li> <li>บันทึกการเกิดอุบัติเหตุของประชาชนเนื่องจากการก่อสร้างของโครงการ</li> </ul> <b>4. ความถี่</b> ตลอดระยะเวลาก่อสร้าง	กตส-พ. ประสานงาน อค-กส.

ตารางที่ 2-2 มาตรการป้องกันและแก้ไขผลกระทบสิ่งแวดล้อม และมาตรการติดตามตรวจสอบผลกระทบสิ่งแวดล้อม ระยะก่อสร้าง (ต่อ)

องค์ประกอบด้านสิ่งแวดล้อม	มาตรการป้องกันและแก้ไขผลกระทบสิ่งแวดล้อม	หน่วยงานรับผิดชอบ	มาตรการติดตามตรวจสอบผลกระทบสิ่งแวดล้อม	หน่วยงานรับผิดชอบ
7. แผนปฏิบัติการด้านสาธารณสุข อาชีวอนามัยและความปลอดภัย (ต่อ)	7) ผู้รับเหมาก่อสร้างต้องมีมาตรการด้านสุขาภิบาลต่อคนงานที่เพียงพอ เพื่อป้องกันปัญหาการก่อ/การแพร่กระจายของเชื้อโรคหรือโรคติดต่อ โดยการนำวัสดุแปลกปลอมทุกชิ้น โดยเฉพาะวัสดุที่เกี่ยวข้องกับการก่อสร้าง อาหาร/เศษอาหาร/ถุงพลาสติก/ภาชนะที่ใส่อาหาร ออกจากพื้นที่หรือจัดเก็บให้เป็นที่เป็นที่และปิดมิดชิด เพื่อป้องกันสัตว์ที่เป็นพาหะนำโรค เช่น แมลงวัน หนู ฯลฯ			
	8) ผู้รับเหมาก่อสร้างต้องเป็นผู้รวบรวมขยะ/ของเสียทั้งหมด เพื่อนำส่งให้องค์กรปกครองส่วนท้องถิ่นที่รับผิดชอบพื้นที่โครงการ นำไปกำจัดตามหลักสุขาภิบาลต่อไป			
	9) ผู้รับเหมาก่อสร้างต้องจัดให้มีอุปกรณ์ปฐมพยาบาล และอุปกรณ์ช่วยเหลือที่จำเป็น เพื่อให้การบริการและสามารถปฐมพยาบาลในเบื้องต้นได้กรณีเกิดเหตุฉุกเฉิน และจัดให้มีพาหนะนำผู้ป่วยส่งโรงพยาบาลได้ในกรณีฉุกเฉินหรือเกิดอุบัติเหตุ			
	10) ประสานงานกับโรงพยาบาลส่งเสริมสุขภาพตำบลที่อยู่ใกล้เคียงโครงการโดยแจ้งจำนวนคนงาน ระยะเวลาในการก่อสร้าง เพื่อให้ได้รับทราบสถานการณ์ และเตรียมความพร้อมในการปฐมพยาบาล กรณีเกิดเหตุฉุกเฉินหรือมีการเจ็บป่วย			

ตารางที่ 2-2 มาตรการป้องกันและแก้ไขผลกระทบสิ่งแวดล้อม และมาตรการติดตามตรวจสอบผลกระทบสิ่งแวดล้อม ระยะก่อสร้าง (ต่อ)

องค์ประกอบด้านสิ่งแวดล้อม	มาตรการป้องกันและแก้ไขผลกระทบสิ่งแวดล้อม	หน่วยงานรับผิดชอบ	มาตรการติดตามตรวจสอบผลกระทบสิ่งแวดล้อม	หน่วยงานรับผิดชอบ
7. แผนปฏิบัติการด้าน สาธารณสุข อาชีวอนามัย และความปลอดภัย (ต่อ)	11) กำหนดให้มีการอบรมและทบทวนมาตรการด้านความปลอดภัย เป็นระยะๆ และต้องจัดหาอุปกรณ์ป้องกันอันตรายส่วนบุคคล โดยควบคุมดูแลให้คนงานสวมใส่ตลอดเวลาทำงาน โดยเฉพาะผู้ปฏิบัติงานซึ่งสายไฟและงานขึ้นเสาโครงเหล็ก ซึ่งต้องสวมใส่อุปกรณ์ป้องกันการตกจากที่สูง หมวกนิรภัย ถุงมือนิรภัย รองเท้านิรภัย ฯลฯ ที่เหมาะสมกับลักษณะงาน พร้อมทั้งต้องตรวจสอบอุปกรณ์เหล่านี้ให้อยู่ในสภาพที่สามารถใช้งานได้อย่างมีประสิทธิภาพ			
	12) การขุดหลุมฐานรากในบริเวณดินอ่อนทุกครั้ง ต้องใช้ sheet pile เพื่อป้องกันผนังดินถล่ม			
	13) กำหนดให้หัวหน้างานสั่งหยุดงานหากพบสถานการณ์ที่ไม่ปลอดภัยหรือไม่ปฏิบัติตามขั้นตอนการทำงาน และแจ้งให้ จป.วิชาชีพทราบทันที			
	14) ต้องจัดให้มีผู้ให้สัญญาณทุกครั้ง เพื่อให้ผู้ควบคุมรถเครนเห็นว่าต้องเคลื่อนแขนบูมและสายเคเบิลอย่างไร และห้ามบุคคลที่ไม่เกี่ยวข้องเข้ามาในพื้นที่ที่อาจได้รับอันตรายจากรถเครน			
	15) ผู้รับเหมาก่อสร้างต้องควบคุมพนักงานขับรถให้ขับรถด้วยความเร็วไม่เกินที่กฎหมายกำหนด และต้องมีการตรวจสภาพรถที่ใช้ในการปฏิบัติงานอย่างสม่ำเสมอ			
	16) จัดให้มีเจ้าหน้าที่ความปลอดภัยระดับหัวหน้างานในพื้นที่ปฏิบัติงานทุกกิจกรรม เพื่อควบคุมการปฏิบัติงานให้มีความปลอดภัย			

## ตารางที่ 2-3 มาตรการป้องกันและแก้ไขผลกระทบสิ่งแวดล้อม และมาตรการติดตามตรวจสอบผลกระทบสิ่งแวดล้อม ระยะดำเนินการ

องค์ประกอบด้านสิ่งแวดล้อม	มาตรการป้องกันและแก้ไขผลกระทบสิ่งแวดล้อม	หน่วยงานรับผิดชอบ	มาตรการติดตามตรวจสอบผลกระทบสิ่งแวดล้อม	หน่วยงานรับผิดชอบ
1. แผนปฏิบัติการด้านป่าไม้	1) กฟผ.ประสานกับกรมป่าไม้ และสำนักงานป่าไม้ที่เกี่ยวข้องเพื่อกำหนดพื้นที่ปลูกป่าและดำเนินการปลูกป่าชดเชย โดยพิจารณาพื้นที่ชุมชนหรือพื้นที่ใกล้เคียงโครงการ จำนวนไม่น้อยกว่า 3 เท่าของพื้นที่ที่ขอใช้ประโยชน์พื้นที่ในแนวระบบโครงข่ายไฟฟ้า 30.32 ไร่ หรือคิดเป็นพื้นที่ป่าปลูกชดเชยเท่ากับ 30.32 ไร่ x 3 เท่า = 90.96 ไร่ (พื้นที่ดำเนินการจริง 91 ไร่) โดยพิจารณาพื้นที่ชุมชนหรือพื้นที่ใกล้เคียงโครงการ และเลือกใช้ชนิดไม้ป่าที่มีความเหมาะสมกับระบบนิเวศป่าไม้เดิม ทั้งนี้จะต้องดำเนินการปลูกป่าภายหลังจากที่ กฟผ. ได้รับอนุญาตให้เข้าทำประโยชน์ในเขตป่าสงวนแห่งชาติและดูแลรักษาเป็นเวลา 9 ปี	กปส-พ. ประสานงาน อหต. และ กรมป่าไม้	<u>1. ดัชนีที่ใช้ติดตาม</u> การเจริญเติบโต การรอดตายของไม้ที่ปลูกในพื้นที่ปลูกป่าชดเชย <u>2. สถานที่ติดตามตรวจสอบ</u> พื้นที่ปลูกป่าชดเชยของโครงการ <u>3. วิธีตรวจวัด</u> ตรวจสอบสภาพพื้นที่ปลูกป่าชดเชย <u>4. ความถี่</u> ปีละ 1 ครั้ง โดยดำเนินการติดตามตรวจสอบในปีที่ 2 4 และ 6	กปส-พ. ประสานงาน กรมป่าไม้
	2) ดูแลและตัดกิ่งไม้/ยอดไม้เป็นประจำทุกเดือน โดยให้มีระยะปลอดภัย (Clearance) ไม่น้อยกว่า 4 เมตร ในเขตรอบระบบโครงข่ายไฟฟ้าข้างละ 12 เมตร เท่านั้น และต้องไม่ตัดฟันเพื่อการเจริญเติบโตของต้นไม้	อปน.		
	3) ต้องปฏิบัติตามข้อกำหนดและระเบียบที่เกี่ยวข้องโดยเคร่งครัด ซึ่งรวมถึงการสอดส่องตรวจตราและระมัดระวังไม่ให้มีการบุกรุกแผ้วถางป่าในบริเวณติดต่อใกล้เคียง หรือตามแนวทางเข้าออกพื้นที่ในเขตรอบระบบโครงข่ายไฟฟ้าตามประกาศสำนักงานคณะกรรมการกำกับกิจการพลังงานเรื่องกำหนดเขตรอบระบบโครงข่ายไฟฟ้า ทั้งนี้หากพบเห็นการบุกรุกพื้นที่ป่าสงวนแห่งชาติ กฟผ. ต้องแจ้งกรมป่าไม้เพื่อดำเนินการตามกฎหมายต่อไป			

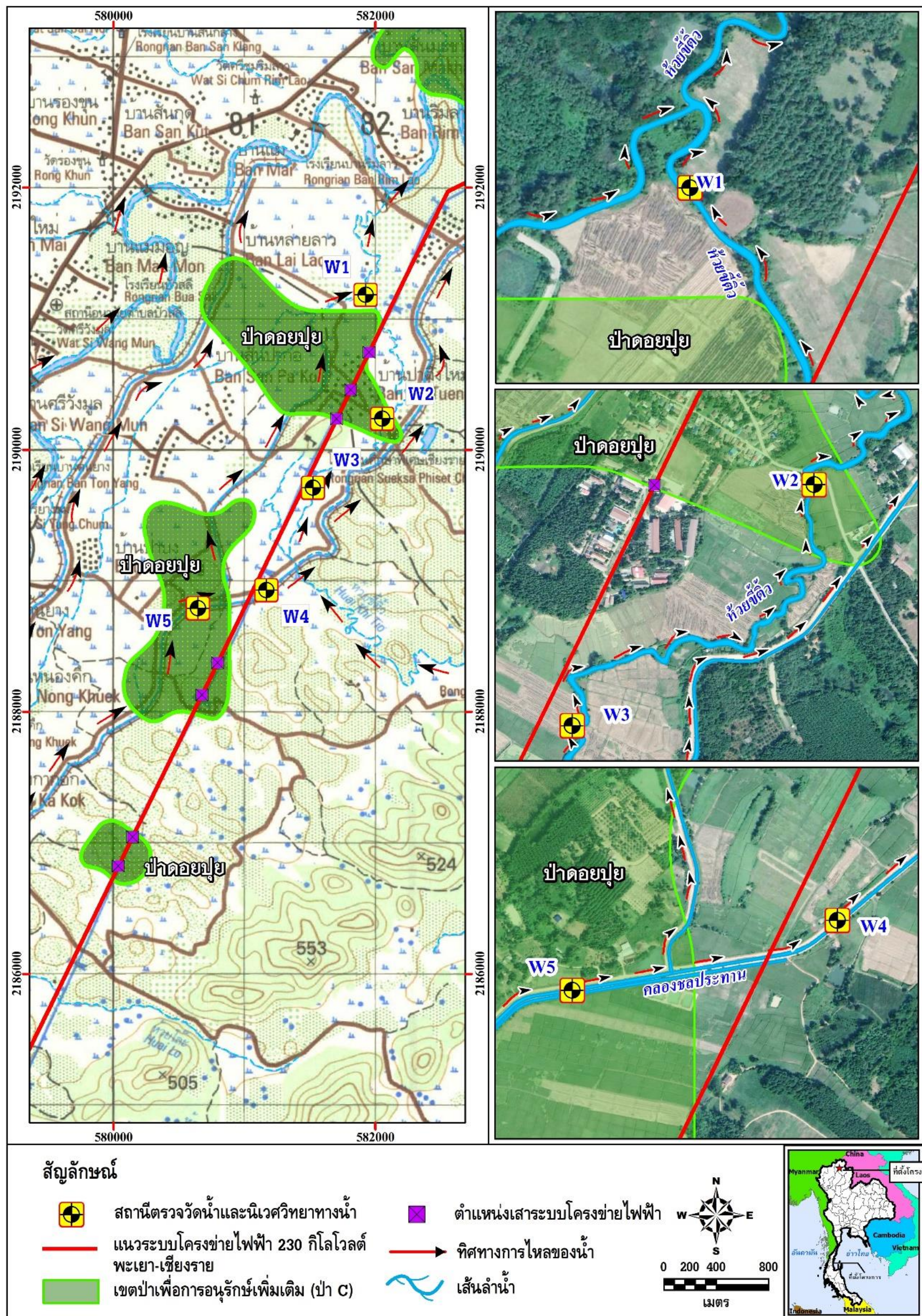
## ตารางที่ 2-3 มาตรการป้องกันและแก้ไขผลกระทบสิ่งแวดล้อม และมาตรการติดตามตรวจสอบผลกระทบสิ่งแวดล้อม ระยะดำเนินการ (ต่อ)

องค์ประกอบด้านสิ่งแวดล้อม	มาตรการป้องกันและแก้ไขผลกระทบสิ่งแวดล้อม	หน่วยงานรับผิดชอบ	มาตรการติดตามตรวจสอบผลกระทบสิ่งแวดล้อม	หน่วยงานรับผิดชอบ
2. แผนปฏิบัติการด้านเศรษฐกิจและสังคม	<p>1) ประชาสัมพันธ์ให้ประชาชนในท้องถิ่นและผู้มีส่วนได้เสียได้รับทราบข้อมูลข่าวสารโครงการ โดยเฉพาะข้อมูลเกี่ยวกับมาตรฐานด้านความปลอดภัยของ กฟผ. ซึ่งจะช่วยให้เกิดความมั่นใจและคลายความกังวลโดยใช้สื่อประชาสัมพันธ์และช่องทางสื่อสารที่เหมาะสม เช่น จดหมายข่าว แผ่นพับ หอกระจายข่าว โซเชียลมีเดีย กล้องรับฟังความคิดเห็น และโทรศัพท์สายตรง เป็นต้น</p> <p>2) จัดให้มีช่องทางในการแจ้งข้อร้องเรียน โดยผู้ร้องสามารถทำหนังสือร้องเรียนถึงโครงการโดยตรง หรือร้องเรียนผ่านผู้นำชุมชน ระบบโทรศัพท์สายตรง ศูนย์บริการข้อมูล กฟผ. 1416 และเอกสารต่างๆ (จดหมาย แฟกซ์ จดหมายอิเล็กทรอนิกส์ ไปที่ EGATCALLCENTER@egat.co.th) โดยมีเจ้าหน้าที่ดูแลและรับเรื่องร้องเรียน ในการดำเนินการ ซึ่งจะทำให้การแจ้งขั้นตอนการดำเนินการต่อผู้ร้องเรียนทันทีที่ได้รับเรื่องร้องเรียน พร้อมกับส่งเรื่องร้องเรียนให้หัวหน้าหน่วยก่อสร้างในพื้นที่/ฝ่ายปฏิบัติการในพื้นที่ เพื่อดำเนินการในขั้นตอนต่อไป โดยแยกเป็นกรณีทั่วไปและกรณีฉุกเฉิน ดังนี้</p> <p>- กรณีทั่วไป : ดำเนินการตรวจสอบข้อมูล/สาเหตุเบื้องต้นภายใน 24 ชั่วโมง และดำเนินการแก้ไข (วิเคราะห์หาสาเหตุ กำหนดแนวทางและวิธีการ และแก้ไขปัญหาให้เรียบร้อย) ภายใน 2 วัน</p>	อปน.	<p><b>1. ดัชนีที่ใช้ติดตาม</b> บันทึกและรายงานข้อร้องเรียน (ถ้ามี)</p> <p><b>2. สถานที่ติดตามตรวจสอบ (รูปที่ 2-2)</b></p> <p>- ต.ป่าอ้อดอนชัย อ.เมืองเชียงราย จ.เชียงราย ได้แก่ หมู่ที่ 15 บ้านหล่ายลาว หมู่ที่ 18 บ้านป่าตึงงาม และหมู่ที่ 20 บ้านโพธิ์งาม</p> <p>- ต.บัวสลี อ.แม่ลาว จ.เชียงราย ได้แก่ หมู่ที่ 8 บ้านหนองคึก และหมู่ที่ 10 บ้านป่าบง</p> <p>- ต.ป่าก่อคำ อ.แม่ลาว จ.เชียงราย ได้แก่ หมู่ที่ 12 บ้านป่าก่อคำใหม่</p> <p><b>3. วิธีตรวจวัด</b> พิจารณาและติดตามตรวจสอบจากบันทึกและรายงานข้อร้องเรียน (ถ้ามี)</p> <p><b>4. ความถี่</b> ปีที่ 1 ภายหลังการก่อสร้างแล้วเสร็จ</p>	กตส-พ. ประสาน อปน.

## ตารางที่ 2-3 มาตรการป้องกันและแก้ไขผลกระทบสิ่งแวดล้อม และมาตรการติดตามตรวจสอบผลกระทบสิ่งแวดล้อม ระยะดำเนินการ (ต่อ)

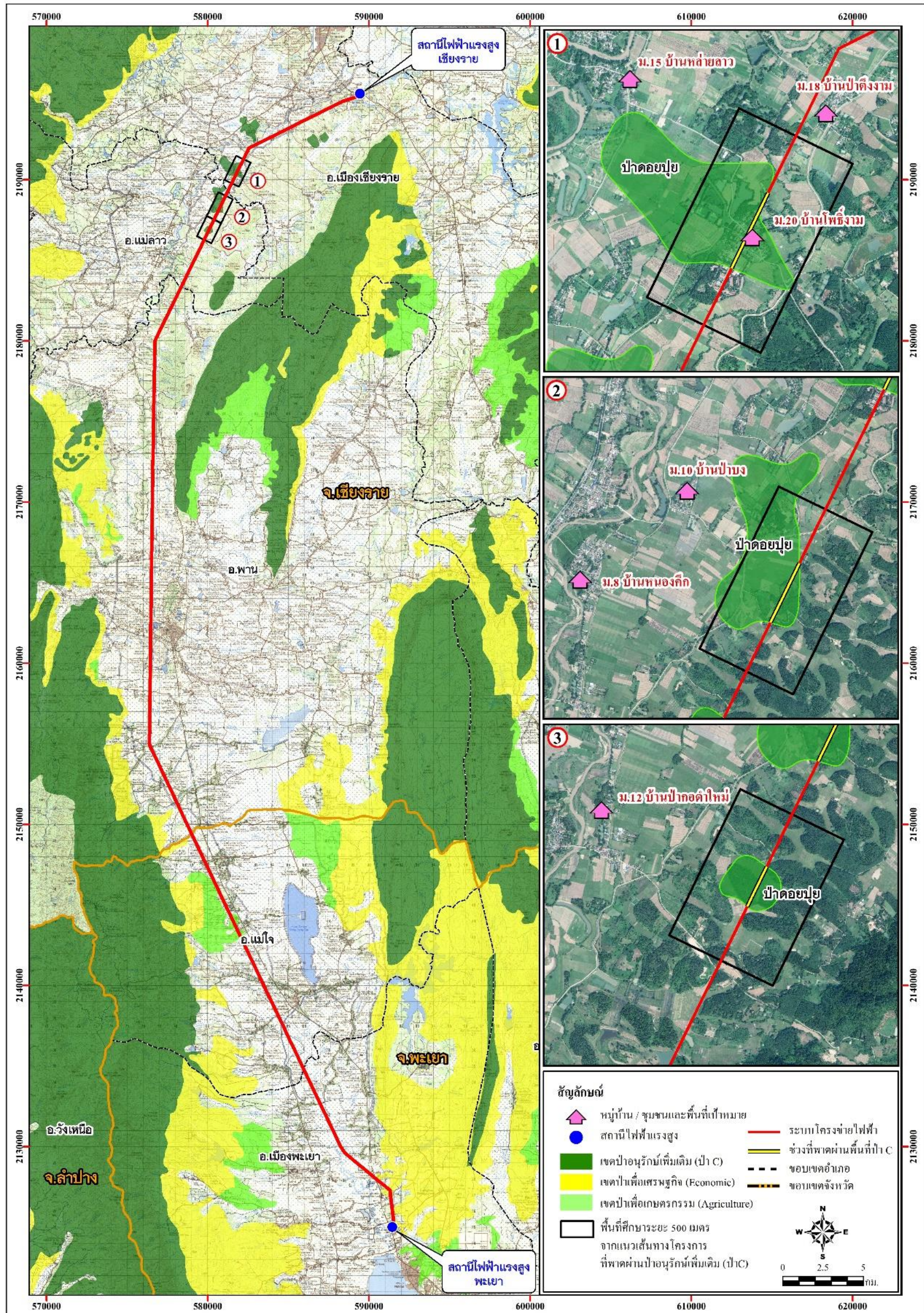
องค์ประกอบด้านสิ่งแวดล้อม	มาตรการป้องกันและแก้ไขผลกระทบสิ่งแวดล้อม	หน่วยงานรับผิดชอบ	มาตรการติดตามตรวจสอบผลกระทบสิ่งแวดล้อม	หน่วยงานรับผิดชอบ
2. แผนปฏิบัติการด้านเศรษฐกิจและสังคม (ต่อ)	<p>- กรณีฉุกเฉิน : ดำเนินการตรวจสอบข้อมูล/สาเหตุเบื้องต้นทันที และดำเนินการแก้ไข ปัญหาทันที และให้แล้วเสร็จภายใน 24 ชั่วโมง</p> <p>ทั้งนี้ จะต้องแจ้งผลการแก้ไขปัญหา/เรื่องร้องเรียนให้แก่ผู้แจ้งเรื่องร้องเรียนได้รับทราบทันทีผ่านทางโทรศัพท์มือถือ หรือ แอปพลิเคชัน Line ทั้งกรณีที่แก้ไขสำเร็จและไม่สำเร็จ ซึ่งในกรณีแก้ไขไม่สำเร็จจะต้องดำเนินการแก้ไขจนกว่าจะแก้ไขปัญหาให้ลุล่วง โดยจะต้องแจ้งผลการแก้ไขปัญหา/ข้อร้องเรียนเป็นระยะ ทุก ๆ 1 สัปดาห์ และเมื่อแก้ไขสำเร็จแล้วให้จัดทำสรุปและบันทึก/รายงาน รวมทั้งประสานงานและนัดหมายผู้แจ้งเรื่องร้องเรียน เพื่อส่งมอบเอกสารรายงานผลการแก้ไขปัญหา/ร้องเรียนภายใน 3 วันทำการ และติดประกาศแจ้งผลการแก้ไขปัญหา/เรื่องร้องเรียน เพื่อให้ชุมชนได้รับทราบภายใน 3 วันทำการ เช่น ศาลาประชาคม ที่ทำการผู้ใหญ่บ้าน วัด/มัสยิด และ ที่ทำการองค์กรปกครองส่วนท้องถิ่น และเว็บไซต์ของ กฟผ. (<a href="http://www.egat.co.th">www.egat.co.th</a>) เป็นต้น</p> <p>โดยกำหนดค่านิยามเรื่องร้องเรียนกรณีทั่วไปและกรณีฉุกเฉิน ดังนี้</p> <p>- กรณีทั่วไป คือ ข้อร้องเรียนเกี่ยวกับการปฏิบัติงานของผู้รับจ้างซึ่งอาจก่อให้เกิดความรำคาญ หรือมีความเสี่ยงที่จะก่อให้เกิดอุบัติเหตุต่อชีวิตและทรัพย์สินได้</p> <p>- กรณีฉุกเฉิน คือ ข้อร้องเรียนเกี่ยวกับการปฏิบัติงานของผู้รับจ้างที่ทำให้เกิดอุบัติเหตุและมีผลต่อชีวิตและทรัพย์สิน</p>			





รูปที่ 2-1 ตำแหน่งสถานีเก็บคุณภาพน้ำผิวดิน





รูปที่ 2-2 ตำแหน่งพื้นที่ดำเนินการด้านเศรษฐกิจและสังคม



## บทที่ 3

### งบประมาณการดำเนินงานตามแผนปฏิบัติการ

#### โครงการระบบโครงข่ายไฟฟ้า 230 กิโลโวลต์ พะเยา - เชียงราย (ส่วนที่พาดผ่านพื้นที่ป่าอนุรักษ์เพิ่มเติม)

โครงการระบบโครงข่ายไฟฟ้า 230 กิโลโวลต์ พะเยา - เชียงราย (ส่วนที่พาดผ่านพื้นที่ป่าอนุรักษ์เพิ่มเติม)

หน่วย:บาท

ตารางที่ 3-1 ระยะเวลาดำเนินงานและงบประมาณตามแผนปฏิบัติการด้านสิ่งแวดล้อมของโครงการ

หมายเหตุ: งบทำการ\* : งบทำการของหน่วยงานรับผิดชอบ

 : ระยะเวลาในการดำเนินงาน (เฉพาะพื้นที่ช่วงที่พาดผ่านพื้นที่ป่าอนุรักษ์เพิ่มเติมเท่านั้น)

ตารางที่ 3-2 รายละเอียดงบประมาณในการปลูกป่าทดแทน

		อัตราค่าปลูกและบำรุงรักษา (บาท/ไร่)										งบประมาณรวม (บาท)	หน่วยงาน รับผิดชอบ
		ค่าปลูกป่าทดแทน 3,900 บาท/ไร่	ค่าบำรุงรักษา (ปีที่ 2-6) ปีละ 1,020 บาท/ไร่					ค่าบำรุงรักษา (ปีที่ 7-10) ปีละ 490 บาท/ไร่					
พื้นที่อนุรักษ์	จำนวนพื้นที่ ปลูกป่าทดแทน (ไร่)	ปีที่ 1	ปีที่ 2	ปีที่ 3	ปีที่ 4	ปีที่ 5	ปีที่ 6	ปีที่ 7	ปีที่ 8	ปีที่ 9	ปีที่ 10		
พื้นที่ป่าอนุรักษ์เพิ่มเติม (ป่า C)	91	354,900	92,820	92,820	92,820	92,820	92,820	44,590	44,590	44,590	44,590	997,360	กรมป่าไม้

#### ภาคผนวก ง.

หนังสือนำเสนอรายงานผลการปฏิบัติตามมาตรการฯ โครงการระบบโครงข่ายไฟฟ้า 230 กิโลโวลต์  
พะเยา-เชียงราย (ส่วนที่พาดผ่านพื้นที่ป่าอนุรักษ์เพิ่มเติม) เดือนมกราคม-มิถุนายน 2565



ที่ กพพ. 582200/ 52044

20 กรกฎาคม 2565

เรื่อง ขอส่งรายงานผลการปฏิบัติตามมาตรการที่กำหนดไว้ในรายงานผลกระทบสิ่งแวดล้อมเบื้องต้น (IEE) โครงการระบบโครงข่ายไฟฟ้า 230 กิโลโวลต์ พะเยา-เชียงราย (ส่วนที่พาดผ่านพื้นที่ป่าอนุรักษ์เพิ่มเติม) ของการไฟฟ้าฝ่ายผลิตแห่งประเทศไทย

เรียน เลขาธิการสำนักงานคณะกรรมการกำกับกิจการพลังงาน

อ้างถึง หนังสือแจ้งผลการพิจารณาเห็นชอบรายงานผลกระทบสิ่งแวดล้อมเบื้องต้น ที่ ทส 1010.7/14802 ลงวันที่ 15 กันยายน 2564

- สิ่งที่ส่งมาด้วย 1. รายงานผลการปฏิบัติตามมาตรการที่กำหนดไว้ในรายงานผลกระทบสิ่งแวดล้อมเบื้องต้น โครงการระบบโครงข่ายไฟฟ้า 230 กิโลโวลต์ พะเยา-เชียงราย (ส่วนที่พาดผ่านพื้นที่ป่าอนุรักษ์เพิ่มเติม) ฉบับที่ 2 ระหว่างเดือนมกราคม-มิถุนายน 2565 จำนวน 2 เล่ม  
2. แผ่นซีดีรอมที่บรรจุไฟล์รายงานผลการปฏิบัติตามมาตรการฯ จำนวน 2 แผ่น

ด้วย การไฟฟ้าฝ่ายผลิตแห่งประเทศไทย (กพพ.) ได้รับอนุญาตให้ประกอบกิจการพลังงาน เลขที่ กกพ. 01-2/52-005 ซึ่งมีสถานประกอบการตั้งอยู่ที่ จังหวัดเชียงราย ซึ่งได้รับพิจารณาเห็นชอบต่อรายงานผลกระทบสิ่งแวดล้อมเบื้องต้น โครงการระบบโครงข่ายไฟฟ้า 230 กิโลโวลต์ พะเยา-เชียงราย (ส่วนที่พาดผ่านพื้นที่ป่าอนุรักษ์เพิ่มเติม) และต้องจัดทำรายงานการปฏิบัติตามมาตรการป้องกันและแก้ไขผลกระทบสิ่งแวดล้อมและมาตรการติดตามตรวจสอบผลกระทบสิ่งแวดล้อมทุก 6 เดือน เพื่อเสนอต่อหน่วยงานอนุญาตและสำนักงานนโยบายและแผนทรัพยากรธรรมชาติและสิ่งแวดล้อม (สผ.) โดยปัจจุบันโครงการอยู่ในระยะก่อสร้าง

ในการนี้ กพพ. ได้จัดทำรายงานดังกล่าว ฉบับที่ 2 ระหว่างเดือนมกราคม-มิถุนายน 2565 แล้วเสร็จ จึงขอส่งรายงานมายังสำนักงานคณะกรรมการกำกับกิจการพลังงาน ดังสิ่งที่ส่งมาด้วย 1 และ 2 ทั้งนี้ หากมีข้อสงสัยสามารถสอบถามข้อมูลเพิ่มเติมได้ที่ นางสาวธนิศา หมั่นวิจิต โทรศัพท์ 0 2436 0865

จึงเรียนมาเพื่อโปรดพิจารณา

เลขไปรษณีย์

ET 226687 232TH

ขอแสดงความนับถือ

ส่งออก 22/7/65 10.41 น.

ได้รับ 23/7/65 14.34 น.

(นางสมใจ บุณนาค)

ผู้อำนวยการฝ่ายสิ่งแวดล้อมโครงการ  
ทำการแทน ผู้อำนวยการการไฟฟ้าฝ่ายผลิตแห่งประเทศไทย

ฝ่ายสิ่งแวดล้อมโครงการ

โทร. 0 2436 0820

โทรสาร 0 2436 0890



ที่ กพผ. S82200/ 52045

20 กรกฎาคม 2565

เรื่อง ขอส่งรายงานผลการปฏิบัติตามมาตรการที่กำหนดไว้ในรายงานผลกระทบสิ่งแวดล้อมเบื้องต้น (IEE) โครงการระบบโครงข่ายไฟฟ้า 230 กิโลโวลต์ พะเยา-เชียงราย (ส่วนที่พาดผ่านพื้นที่ป่าอนุรักษ์เพิ่มเติม) ของการไฟฟ้าฝ่ายผลิตแห่งประเทศไทย

เรียน อธิบดีกรมป่าไม้

อ้างถึง หนังสือแจ้งผลการพิจารณาเห็นชอบรายงานผลกระทบสิ่งแวดล้อมเบื้องต้น ที่ ทส 1010.7/14802 ลงวันที่ 15 กันยายน 2564

สิ่งที่ส่งมาด้วย 1. รายงานผลการปฏิบัติตามมาตรการที่กำหนดไว้ในรายงานผลกระทบสิ่งแวดล้อมเบื้องต้น โครงการระบบโครงข่ายไฟฟ้า 230 กิโลโวลต์ พะเยา-เชียงราย (ส่วนที่พาดผ่านพื้นที่ป่าอนุรักษ์เพิ่มเติม) ฉบับที่ 2 ระหว่างเดือนมกราคม-มิถุนายน 2565 จำนวน 1 เล่ม  
2. แผนซีทีอาร์ที่บรรจุไฟล์รายงานผลการปฏิบัติตามมาตรการฯ จำนวน 1 แผ่น

ตามหนังสือที่อ้างถึง สำนักงานนโยบายและแผนทรัพยากรธรรมชาติและสิ่งแวดล้อมแจ้งผลการพิจารณาของคณะกรรมการผู้ชำนาญการพิจารณารายงานการวิเคราะห์ผลกระทบสิ่งแวดล้อมด้านโรงไฟฟ้าพลังความร้อน ในคราวประชุมคณะกรรมการผู้ชำนาญการฯ ครั้งที่ 20/2564 เมื่อวันที่ 20 เมษายน 2564 มีมติให้ความเห็นชอบรายงานผลกระทบสิ่งแวดล้อมเบื้องต้นโครงการระบบโครงข่ายไฟฟ้า 230 กิโลโวลต์ พะเยา-เชียงราย (ส่วนที่พาดผ่านพื้นที่ป่าอนุรักษ์เพิ่มเติม) โดยให้ การไฟฟ้าฝ่ายผลิตแห่งประเทศไทย (กพผ.) ปฏิบัติตามมาตรการป้องกันและแก้ไขผลกระทบสิ่งแวดล้อมและมาตรการติดตามตรวจสอบผลกระทบสิ่งแวดล้อมอย่างเคร่งครัด นั้น

ในการนี้ กพผ. ได้จัดทำรายงานดังกล่าว ฉบับที่ 2 ระหว่างเดือนมกราคม-มิถุนายน 2565 แล้วเสร็จ จึงขอส่งรายงานมายังกรมป่าไม้ ดังสิ่งที่ส่งมาด้วย 1 และ 2 ทั้งนี้หากมีข้อสงสัยสามารถสอบถามข้อมูลเพิ่มเติมได้ที่ นางสาวธนิศา หมั่นวิจิต โทรศัพท์ 0 2436 0865

จึงเรียนมาเพื่อโปรดทราบ

เลขโปรบญ์

EJ426687976TH

ส่งออก 25/7/65 11.04 น.

ได้รับ 26/7/65 16.44 น.

ขอแสดงความนับถือ

(นางสมใจ บุณนาค)

ผู้อำนวยการฝ่ายสิ่งแวดล้อมโครงการ  
ทำการแทน ผู้อำนวยการไฟฟ้าฝ่ายผลิตแห่งประเทศไทย

ฝ่ายสิ่งแวดล้อมโครงการ

โทร. 0 2436 0820

โทรสาร 0 2436 0890