



บริษัท ปูนซีเมนต์เอเชีย จำกัด (มหาชน)
Asia Cement
Public Company Limited

ที่ ม. 27/2564

21 มิถุนายน 2564

23/124-128 Soi Soonvijai, Rama 9 Road,
Bangkapi, Huay Kwang,
Bangkok 10310
Thailand
Phone (662) 641-5600
(662) 080-0333
Fax (662) 641-5680

เรื่อง ขอส่งรายงานแผนและผลการดำเนินงานด้านการฟื้นฟูพื้นที่ที่ทำเหมือง

เรียน เลขาธิการสำนักงานนโยบายและแผนทรัพยากรธรรมชาติและสิ่งแวดล้อม

สิ่งที่ส่งมาด้วย 1. รายงานแผนและผลการดำเนินงานด้านการฟื้นฟูพื้นที่ที่ทำเหมือง จำนวน 1 เล่ม

ตามหนังสือมาตรการป้องกันและแก้ไขผลกระทบสิ่งแวดล้อม โครงการเหมืองแร่หินดินดาน เพื่ออุตสาหกรรมปูนซีเมนต์ คำขอประทานบัตรที่ 31/2537 (ประทานบัตรที่ 28084/15566) ของ บริษัท ปูนซีเมนต์เอเชีย จำกัด (มหาชน) ตั้งอยู่ที่ ตำบลหน้าพระลาน อำเภอเฉลิมพระเกียรติ จังหวัดสระบุรี ซึ่งมีการกำหนดมาตรการเพิ่มเติมโดยสำนักงานนโยบายและแผนทรัพยากรธรรมชาติและสิ่งแวดล้อม กำหนดให้ทางโครงการฯ ปรับปรุงฟื้นฟูพื้นที่โครงการฯ ที่ผ่านการทำเหมืองแร่แล้ว พร้อมทั้งรายงานผลการดำเนินงานให้สำนักงานนโยบายและแผนทรัพยากรธรรมชาติและสิ่งแวดล้อม และกรมอุตสาหกรรมพื้นฐานและการเหมืองแร่ทราบทุก 3 ปี นับจากวันที่ได้รับอนุญาตประทานบัตร ตามมาตรการเพิ่มเติมข้อที่ 2.5 (ในเอกสารแนบท้ายรายงานฯ ที่ส่งมาด้วย) นั้น

อนึ่ง ทางบริษัทฯ ได้นำส่งรายงานให้หน่วยงานที่เกี่ยวข้องทราบทุก 3 ปี ตั้งแต่ได้รับประทานบัตร เมื่อ 27 กันยายน 2545 บัดนี้ ได้ครบกำหนดเวลาแล้ว บริษัทฯ ขอส่งรายงานฯ ดังกล่าวจำนวน 1 เล่ม และพร้อมกันนี้ บริษัทฯ ได้จัดส่งรายงานฯ ไปยังสำนักงานอุตสาหกรรมพื้นฐานและการเหมืองแร่ เขต 6 (นครราชสีมา) จำนวน 1 เล่ม และจัดส่งรายงานฯ ไปยังสำนักงานอุตสาหกรรมพื้นฐานและการเหมืองแร่ จังหวัดสระบุรี จำนวน 2 เล่ม ลงวันที่ 21 มิถุนายน 2564 เรียบร้อยแล้ว

จึงเรียนมาเพื่อโปรดพิจารณา

เจ้าหน้าที่ตรวจรับเอกสารงานสารบรรณ

งานนโยบายและแผนทรัพยากรธรรมชาติและสิ่งแวดล้อม

วันที่.....

๒๓ มิ.ย. ๒๕๖๔



บริษัท ปูนซีเมนต์เอเชีย จำกัด (มหาชน)
Asia Cement
Public Company Limited

ที่ ม. 28/2564

23/124-128 Soi Soonvijai, Rama 9 Road,
Bangkapi, Huay Kwang,
Bangkok 10310
Thailand
Phone (662) 641-5600
(662) 080-0333
Fax (662) 641-5680

21 มิถุนายน 2564

เรื่อง ขอส่งรายงานแผนและผลการดำเนินงานด้านการฟื้นฟูพื้นที่ที่ทำเหมือง

เรียน ผู้อำนวยการสำนักงานอุตสาหกรรมพื้นฐานและการเหมืองแร่ จังหวัดสระบุรี

สิ่งที่ส่งมาด้วย 1. รายงานแผนและผลการดำเนินงานด้านการฟื้นฟูพื้นที่ที่ทำเหมือง จำนวน 2 เล่ม

ตามหนังสือมาตรการป้องกันและแก้ไขผลกระทบสิ่งแวดล้อม โครงการเหมืองแร่หินดินดาน เพื่ออุตสาหกรรมปูนซีเมนต์ คำขอประทานบัตรที่ 31/2537 (ประทานบัตรที่ 28084/15566) ของ บริษัท ปูนซีเมนต์เอเชีย จำกัด (มหาชน) ตั้งอยู่ที่ ตำบลหน้าพระลาน อำเภอเฉลิมพระเกียรติ จังหวัดสระบุรี ซึ่งมีการกำหนดมาตรการเพิ่มเติมโดยสำนักงานนโยบายและแผนทรัพยากรธรรมชาติและสิ่งแวดล้อม กำหนดให้ทางโครงการฯ ปรับปรุงฟื้นฟูพื้นที่โครงการฯ ที่ผ่านการทำเหมืองแร่แล้ว พร้อมทั้งรายงานผลการดำเนินงานให้สำนักงานนโยบายและแผนทรัพยากรธรรมชาติและสิ่งแวดล้อม และกรมอุตสาหกรรมพื้นฐานและการเหมืองแร่ทราบทุก 3 ปี นับจากวันที่ได้รับอนุญาตประทานบัตร ตามมาตรการเพิ่มเติมข้อที่ 2.5 (ในเอกสารแนบท้ายรายงานฯ ที่ส่งมาด้วย) นั้น

อนึ่ง ทางบริษัทฯ ได้นำส่งรายงานให้หน่วยงานที่เกี่ยวข้องทราบทุก 3 ปี ตั้งแต่ได้รับประทานบัตร เมื่อ 27 กันยายน 2545 บัดนี้ ได้ครบกำหนดเวลาแล้ว บริษัทฯ ขอส่งรายงานฯ ดังกล่าวจำนวน 2 เล่ม และพร้อมกันนี้ บริษัทฯ ได้จัดส่งรายงานฯ ไปยังสำนักงานอุตสาหกรรมพื้นฐานและการเหมืองแร่ เขต 6 (นครราชสีมา) จำนวน 1 เล่ม และจัดส่งรายงานฯ ไปยังสำนักงานนโยบายและแผนทรัพยากรธรรมชาติและสิ่งแวดล้อม จำนวน 1 เล่ม ลงวันที่ 21 มิถุนายน 2564 เรียบร้อยแล้ว

จึงเรียนมาเพื่อโปรดพิจารณา

ขอแสดงความนับถือ



หัวหน้าส่วนเหมืองหิน

บริษัท ปูนซีเมนต์เอเชีย จำกัด (มหาชน)

ได้รับเอกสารไว้แล้ว

22 มิ.ย. 2564



บริษัท ปูนซีเมนต์เอเชีย จำกัด (มหาชน)
Asia Cement
Public Company Limited

ที่ ม. 29/2564

23/124-128 Soi Soonvijai, Rama 9 Road,
Bangkapi, Huay Kwang,
Bangkok 10310
Thailand
Phone (662) 641-5600
(662) 080-0333
Fax (662) 641-5680

21 มิถุนายน 2564

เรื่อง ขอส่งรายงานแผนและผลการดำเนินงานด้านการฟื้นฟูพื้นที่ที่ทำเหมือง

เรียน ผู้อำนวยการสำนักงานอุตสาหกรรมพื้นฐานและการเหมืองแร่ เขต ๖ (นครราชสีมา)

สิ่งที่ส่งมาด้วย 1. รายงานแผนและผลการดำเนินงานด้านการฟื้นฟูพื้นที่ที่ทำเหมือง จำนวน 1 เล่ม

ตามหนังสือมาตรการป้องกันและแก้ไขผลกระทบสิ่งแวดล้อม โครงการเหมืองแร่หินดินดาน เพื่ออุตสาหกรรมปูนซีเมนต์ คำขอประทานบัตรที่ 31/2537 (ประทานบัตรที่ 28084/15566) ของ บริษัท ปูนซีเมนต์เอเชีย จำกัด (มหาชน) ตั้งอยู่ที่ ตำบลหน้าพระลาน อำเภอเฉลิมพระเกียรติ จังหวัดสระบุรี ซึ่งมีการกำหนดมาตรการเพิ่มเติมโดยสำนักงานนโยบายและแผนทรัพยากรธรรมชาติและสิ่งแวดล้อม กำหนดให้ทางโครงการฯ ปรับปรุงฟื้นฟูพื้นที่โครงการฯ ที่ผ่านการทำเหมืองแร่แล้ว พร้อมทั้งรายงานผลการดำเนินงานให้สำนักงานนโยบายและแผนทรัพยากรธรรมชาติและสิ่งแวดล้อม และกรมอุตสาหกรรมพื้นฐานและการเหมืองแร่ทราบทุก 3 ปี นับจากวันที่ได้รับอนุญาตประทานบัตร ตามมาตรการเพิ่มเติมข้อที่ 2.5 (ในเอกสารแนบท้ายรายงานฯ ที่ส่งมาด้วย) นั้น

อนึ่ง ทางบริษัทฯ ได้นำส่งรายงานให้หน่วยงานที่เกี่ยวข้องทราบทุก 3 ปี ตั้งแต่ได้รับประทานบัตร เมื่อ 27 กันยายน 2545 บัดนี้ ได้ครบกำหนดเวลาแล้ว บริษัทฯ ขอส่งรายงานฯ ดังกล่าวจำนวน 1 เล่ม และพร้อมกันนี้ บริษัทฯ ได้จัดส่งรายงานฯ ไปยังสำนักงานอุตสาหกรรมพื้นฐานและการเหมืองแร่ จังหวัดสระบุรี จำนวน 2 เล่ม และจัดส่งรายงานฯ ไปยังสำนักงานนโยบายและแผนทรัพยากรธรรมชาติและสิ่งแวดล้อม จำนวน 1 เล่ม ลงวันที่ 21 มิถุนายน 2564 เรียบร้อยแล้ว

จึงเรียนมาเพื่อโปรดพิจารณา

ขอแสดงความนับถือ



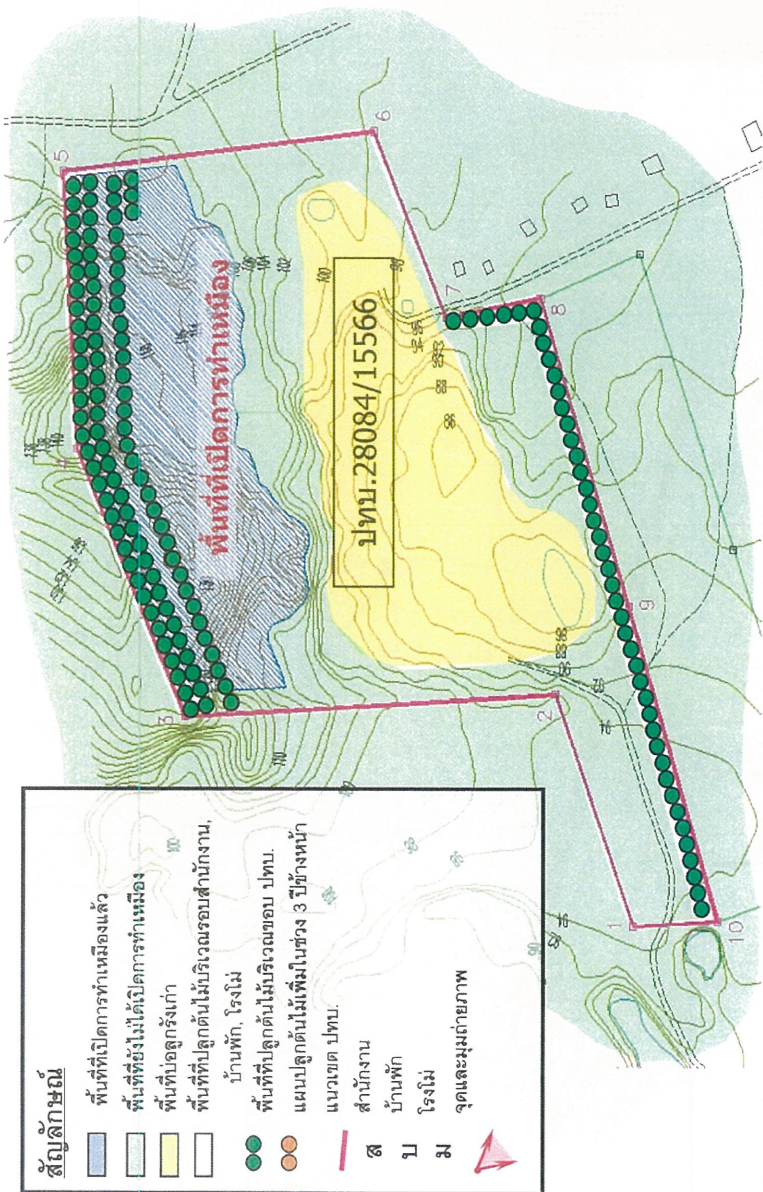
หัวหน้าส่วนเหมืองหิน

บริษัท ปูนซีเมนต์เอเชีย จำกัด (มหาชน)

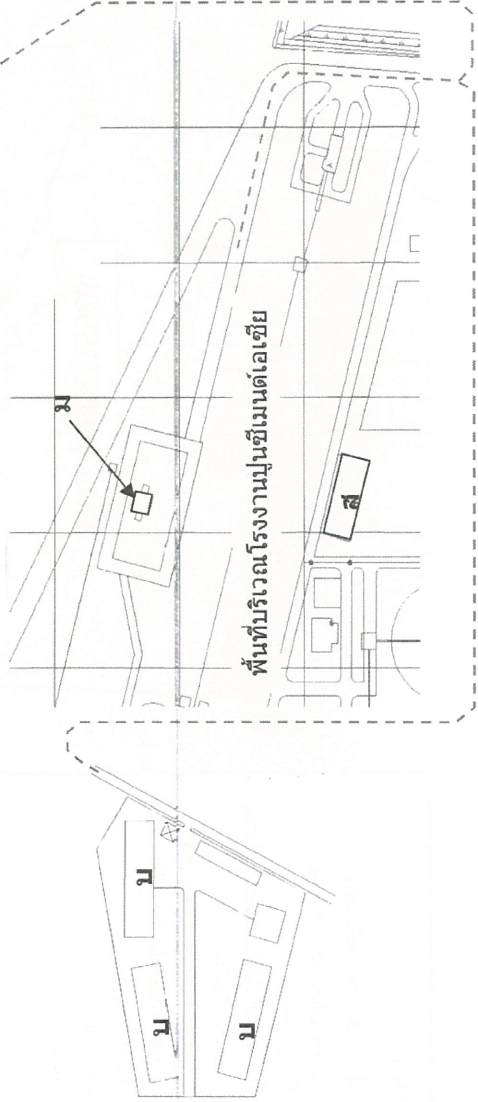


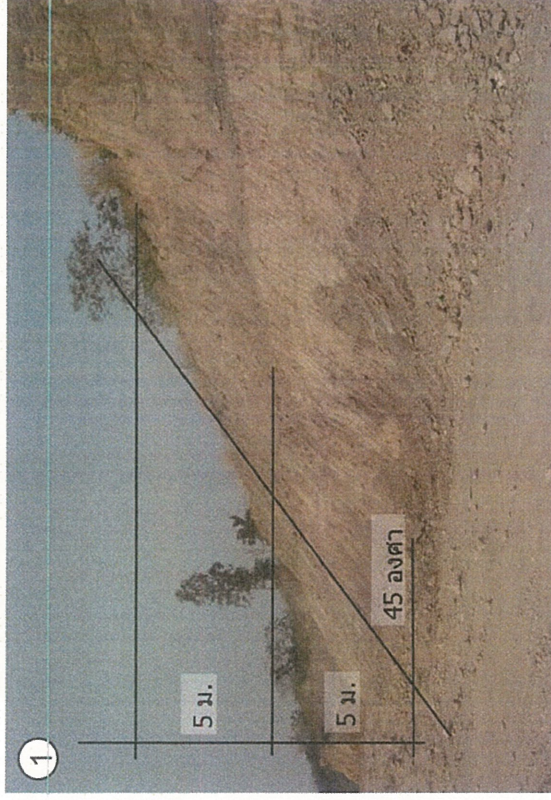
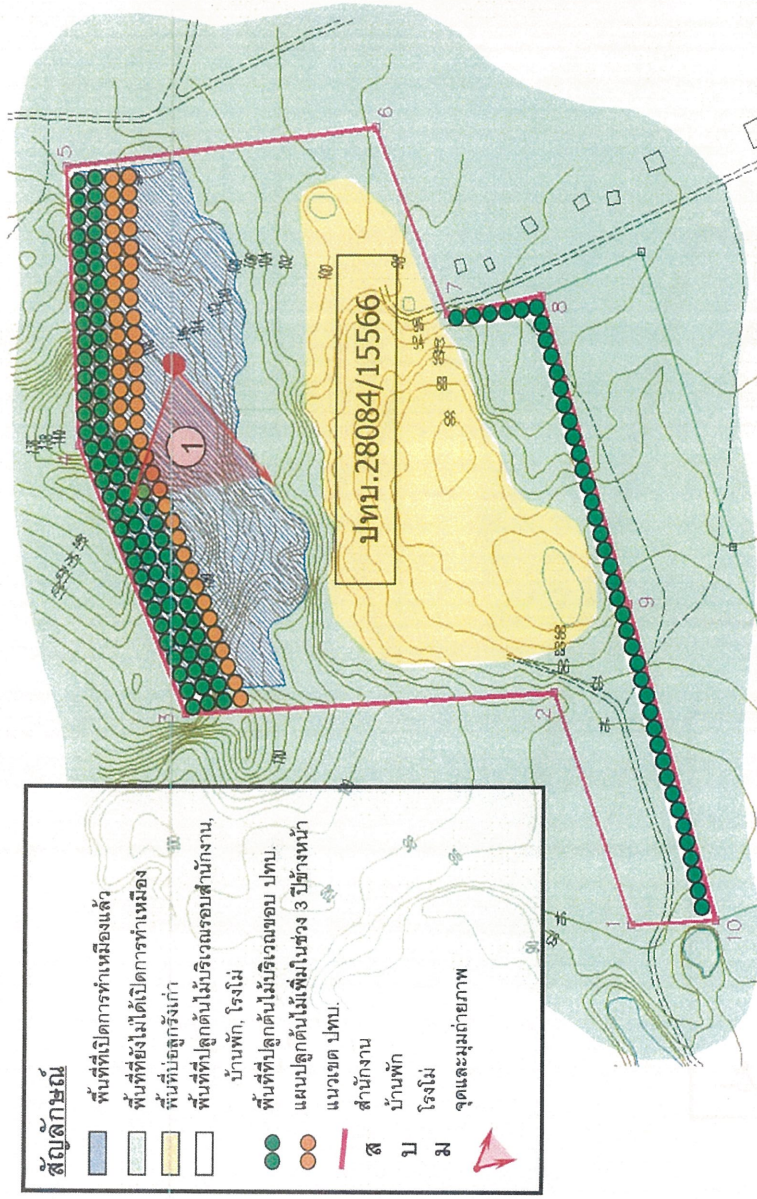
เจ้าพนักงานธุรการ

28 มิ.ย. 2564

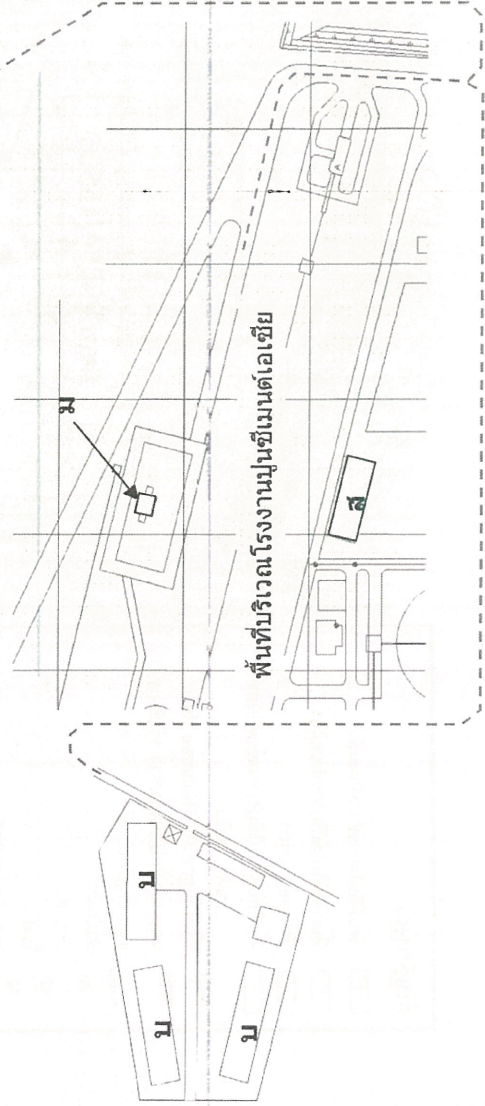


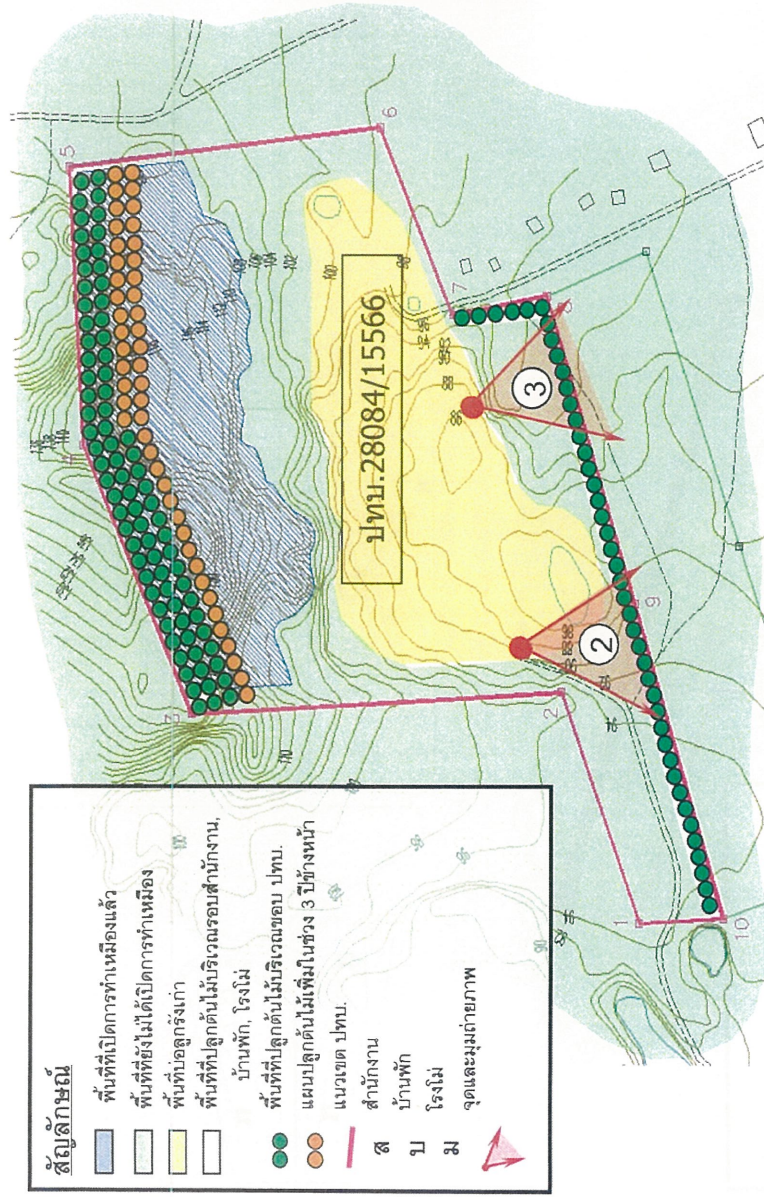
รูปภาพพื้นที่หน้าเหมือง





มีการทำเหมืองแบบขั้นบันได ความสูงของ bench 5 เมตร และความลาดเอียงไม่เกิน 45 องศา

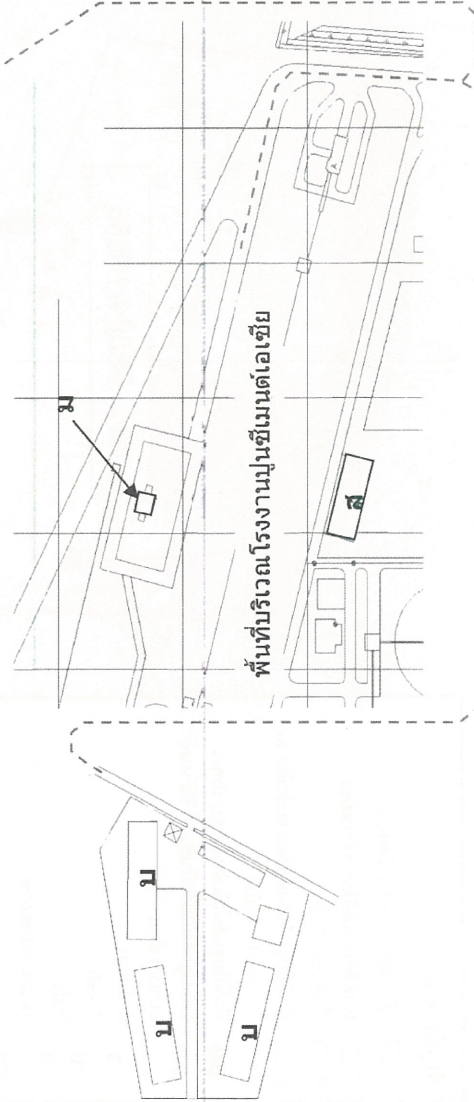


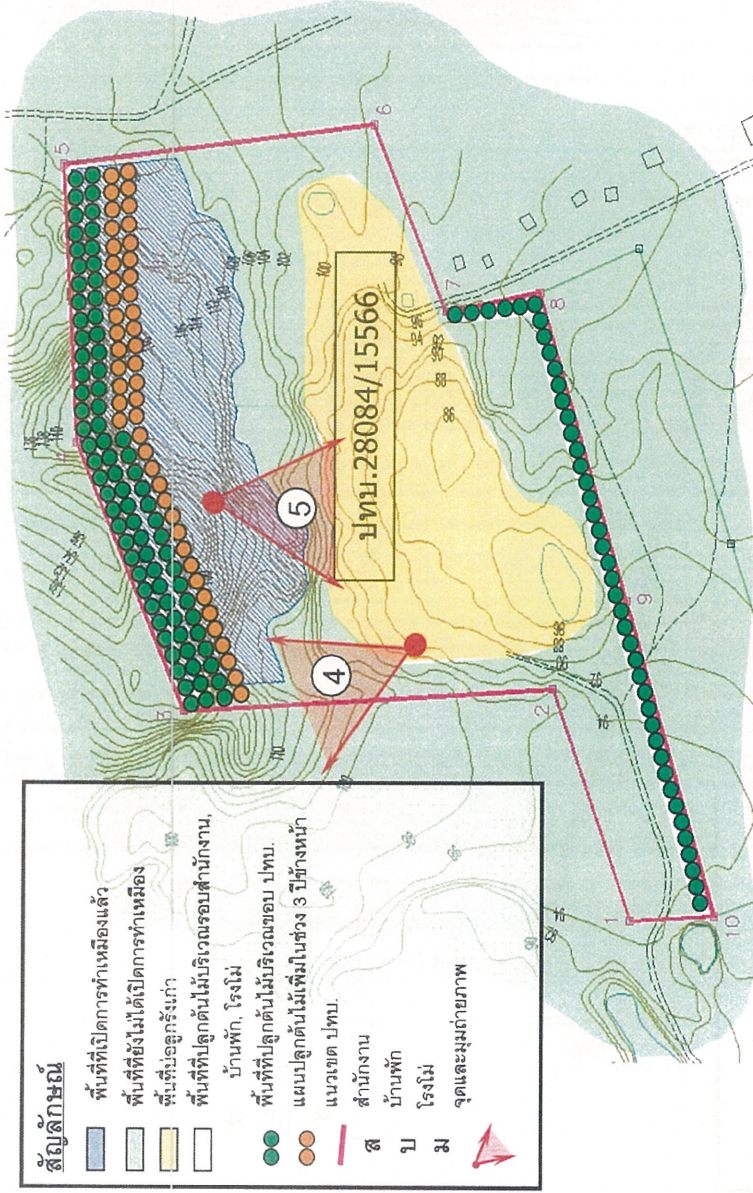


ทำการปลูกต้นไม้บริเวณขอบประทานบัตรด้านทิศใต้ตลอดแนวแล้ว
(ตั้งแต่มุดที่ 7, 8, 9 และ 10)

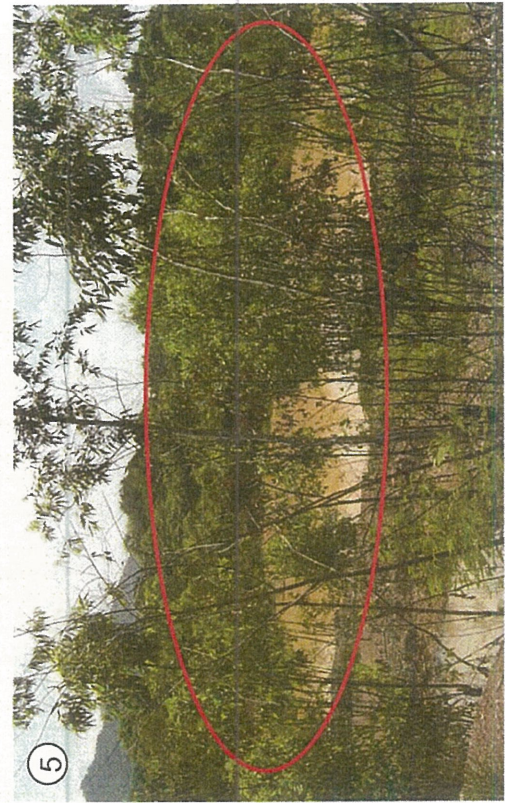


อีกมุมหนึ่งของพื้นที่ปลูกต้นไม้บริเวณขอบประทานบัตรด้านทิศใต้

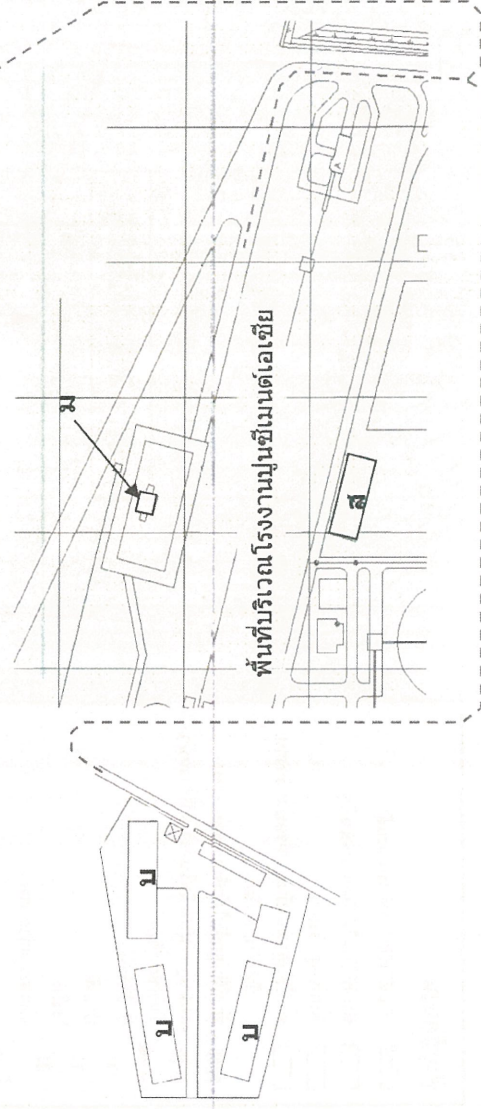


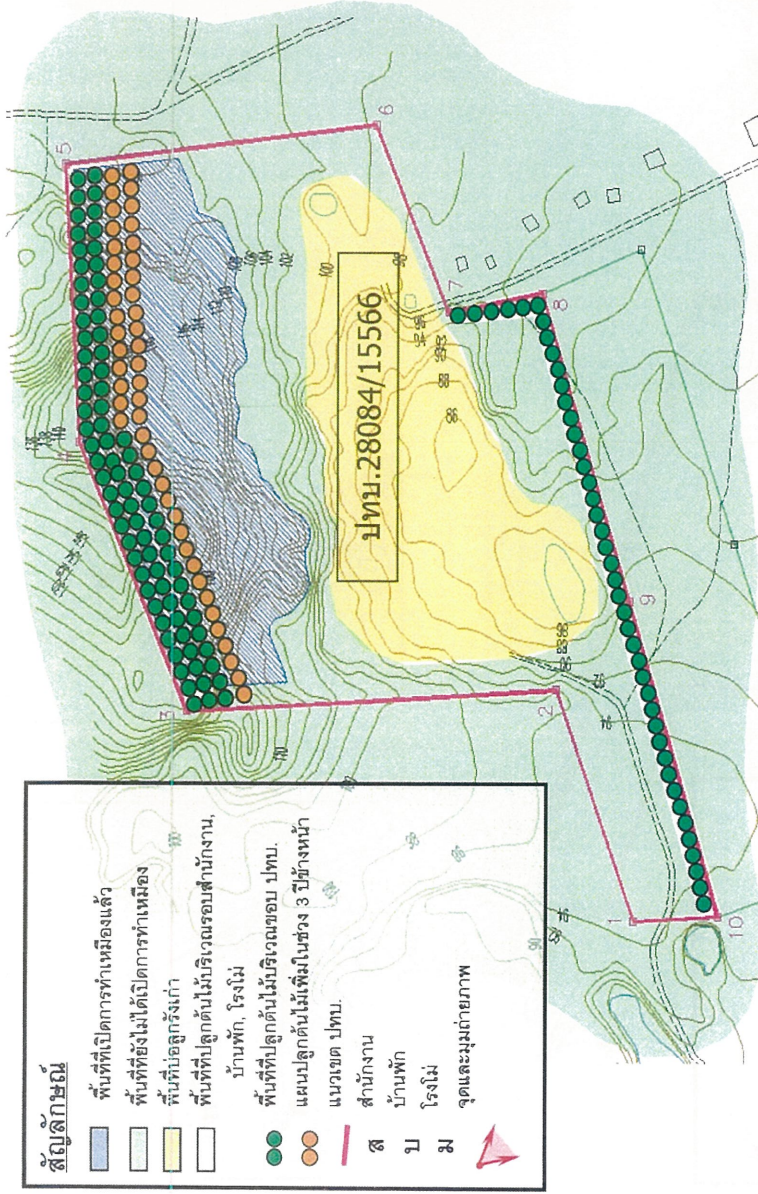


มีการทิ้งขอมปัดบริเวณขอบประทานบัตรด้านทิศตะวันตก-ตะวันออก
(ตั้งแต่หนัดที่ 2 ถึง 6)



ใช้ปูลูกกรงเก่าเป็นมอดักตะกอนเพื่อป้องกันการชะล้างตะกอนดินจาก
หน้าเหมืองออกไปภายนอกเขตประทานบัตร

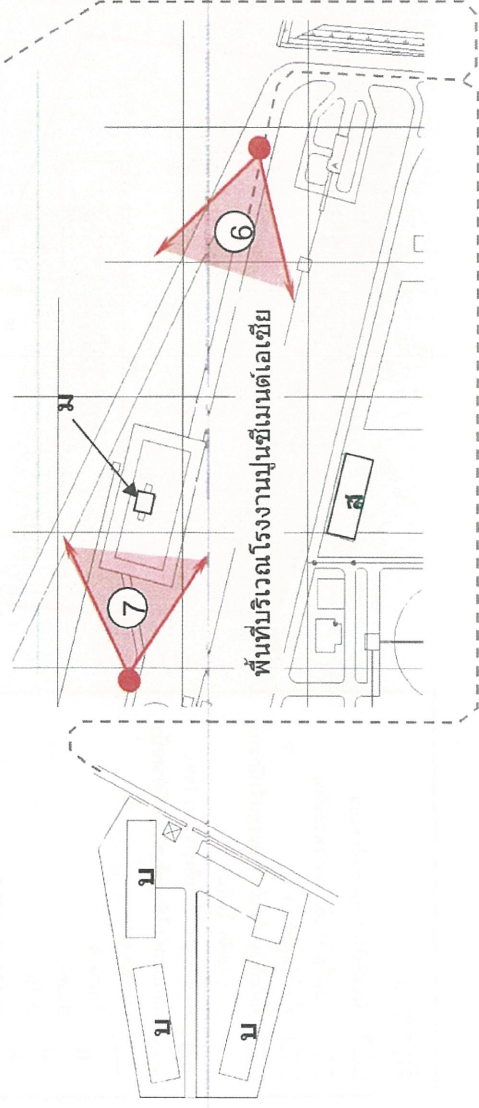




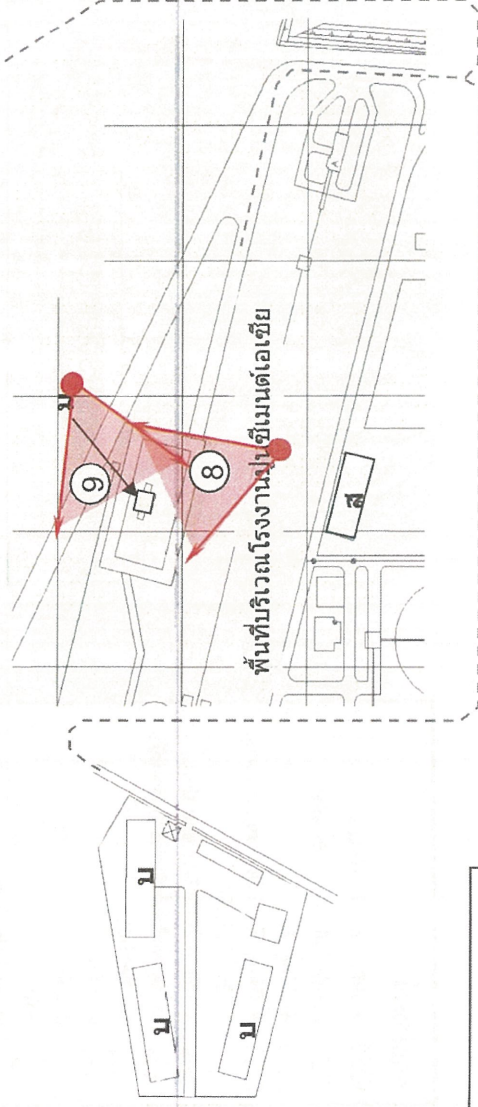
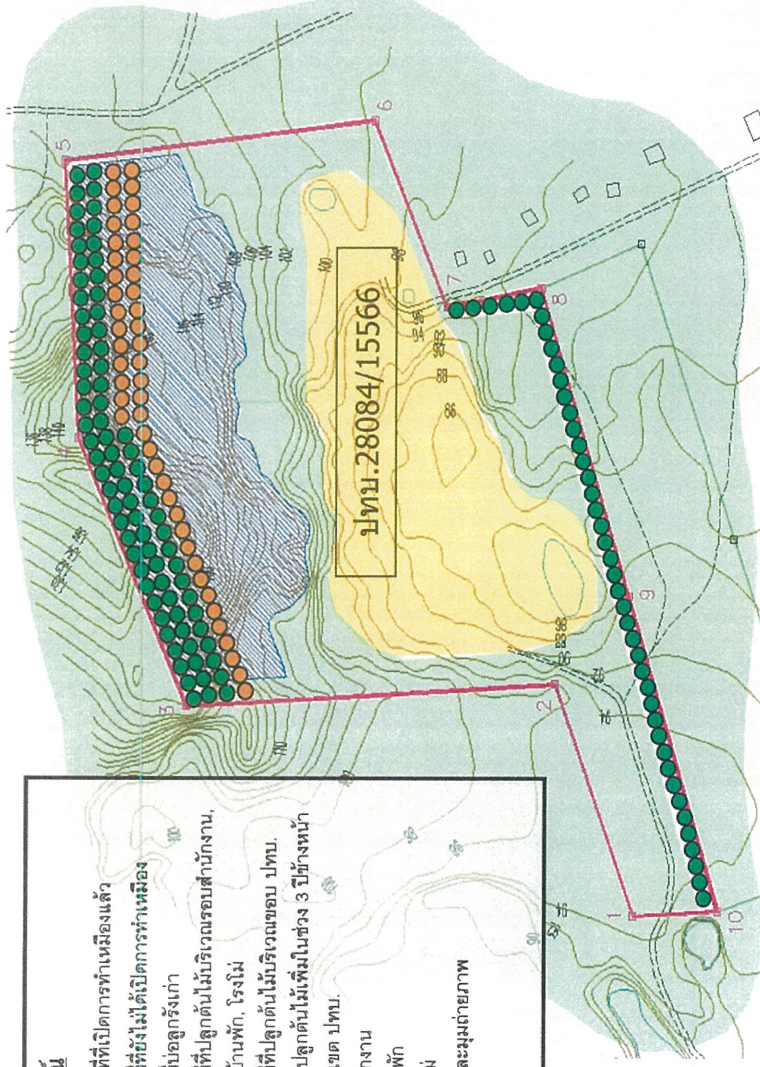
บริเวณถนนทางเข้าโรงโม่มีร่องระบายน้ำ และมีการปลูกต้นไม้คลุมทั้งสองฟากถนน



อีกฟากหนึ่งของพื้นที่บริเวณโรงโม่ มีการปลูกต้นไม้คลุมโดยรอบบริเวณ



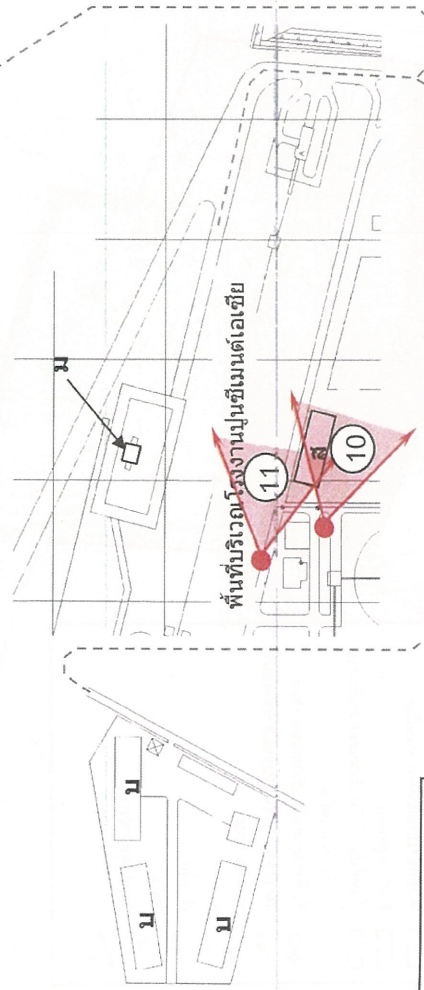
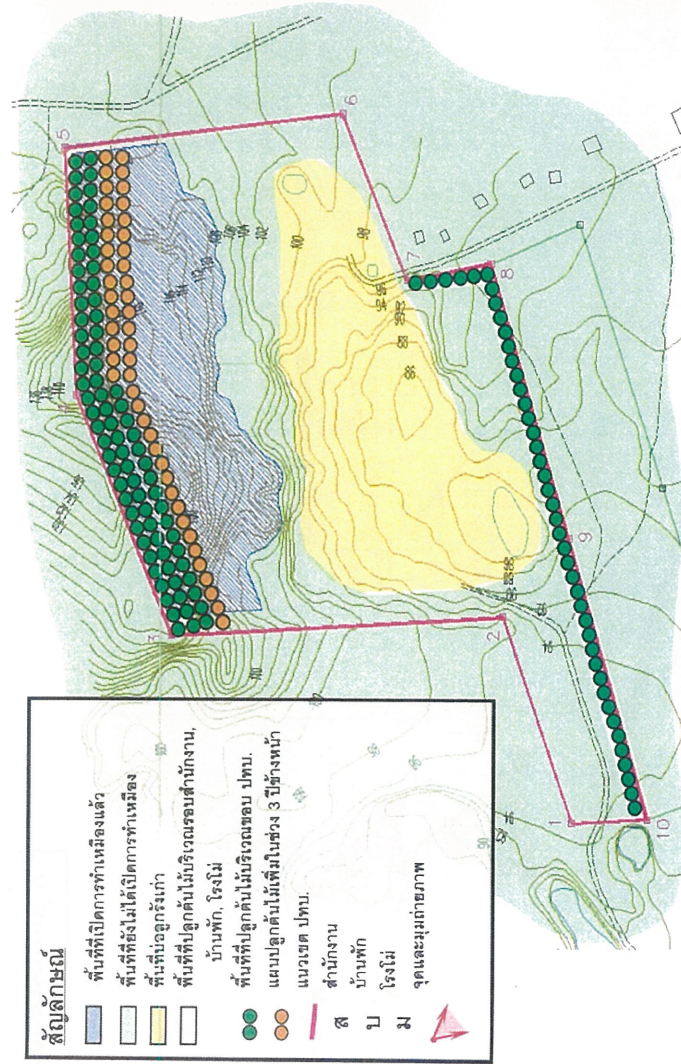
- สัญลักษณ์**
- พื้นที่ที่เกิดการทำเหมืองแล้ว
 - พื้นที่ที่ยังไม่ได้เปิดการทำเหมือง
 - พื้นที่ปลูกยาง
 - พื้นที่ปลูกต้นไม้บริเวณรอบสำนักงาน, บ้านพัก, โรงเรียน
 - พื้นที่ปลูกต้นไม้บริเวณรอบ ปทป.
 - แผนปลูกต้นไม้เพิ่มในช่วง 3 ปีข้างหน้า
 - แนวเขต ปทป.
 - สำนักงาน
 - บ้านพัก
 - โรงเรียน
 - จุดและมุมถ่ายภาพ



บริเวณด้านข้างโรงเรียนมีการปลูกต้นไม้กันเป็นแนวด้านข้างป้องกันฝุ่น



มุมด้านข้างอีกมุมหนึ่ง แสดงต้นไม้ที่ปกคลุมโดยรอบบริเวณโรงเรียน



เอกสารแนบที่ 7



มีการปลูกต้นไม้คลุมโดยรอบบริเวณอาคารสำนักงาน



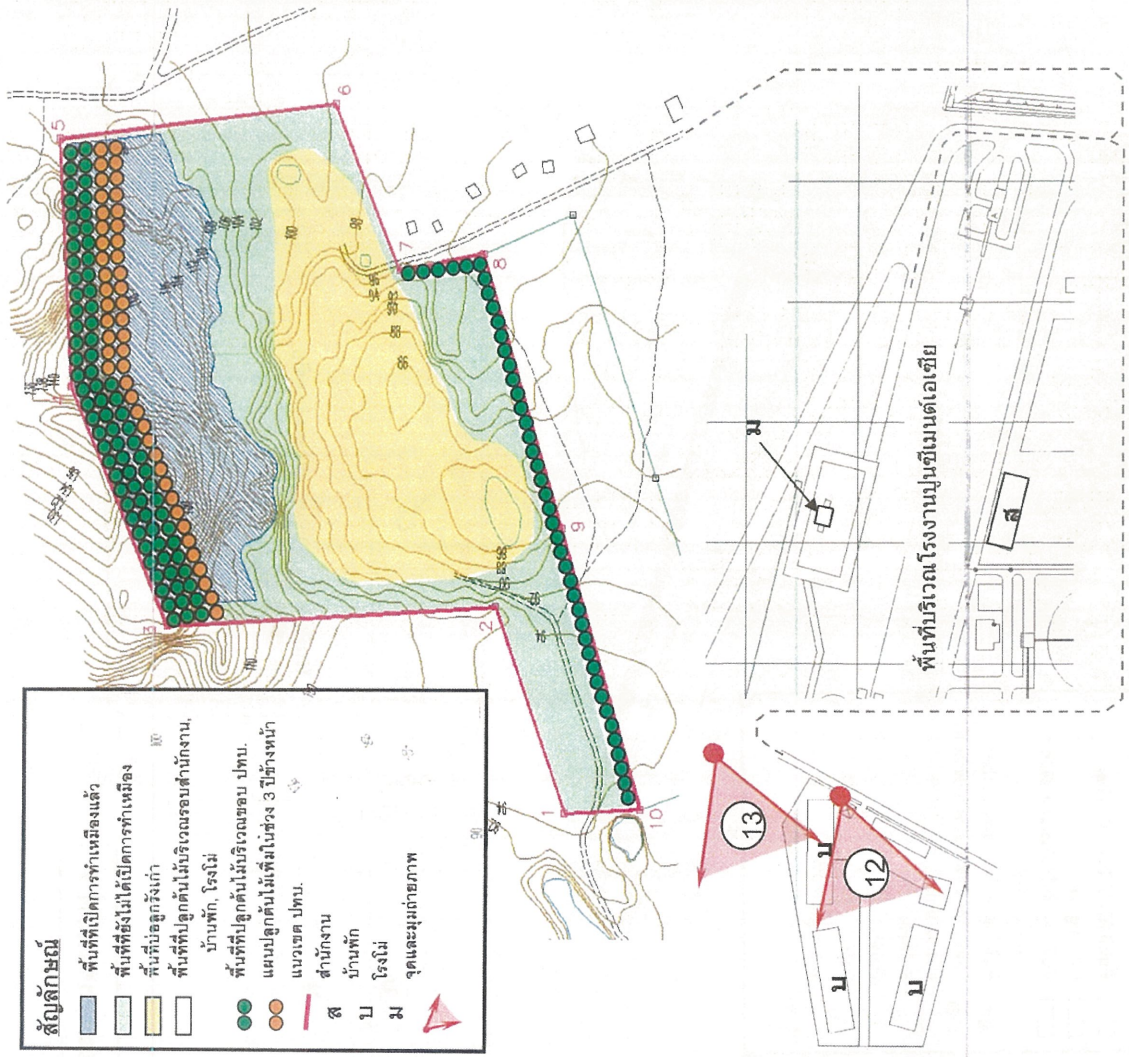
อีกมุมหนึ่งของบริเวณพื้นที่อาคารสำนักงาน ได้ทำการปลูกต้นไม้คลุมโดยรอบพื้นที่แล้ว

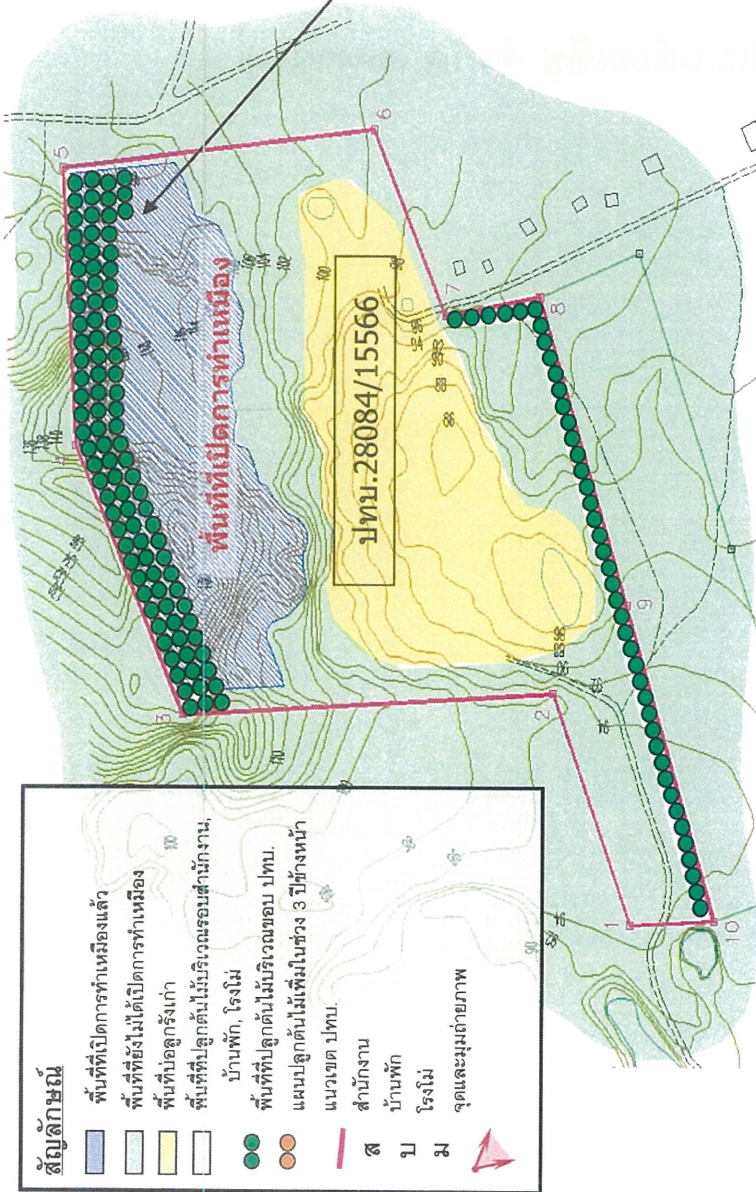


บริเวณอาคารบ้านพักงานทำการปลูกต้นไม้คลุมทั้งพื้นที่

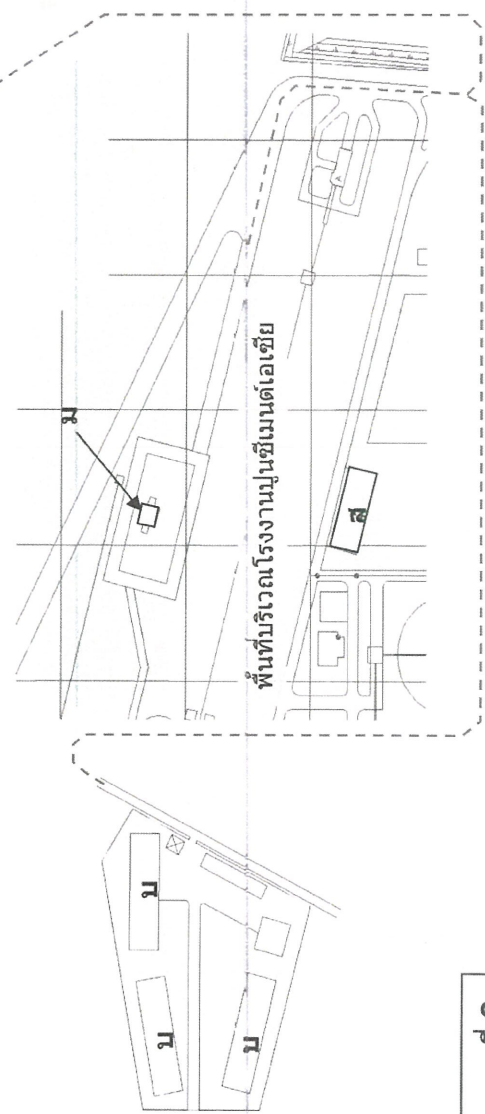


บริเวณโดยรอบอาคารบ้านพักมีการปลูกต้นไม้คลุมโดยรอบให้ความร่มรื่น





ทำการปลูกต้นไม้บริเวณพื้นที่ที่ผ่านการทำเหมืองแล้วทางด้านทิศเหนือของประธานบัตร



หนังสือแนบมาตรการป้องกันและแก้ไขผลกระทบสิ่งแวดล้อม
โครงการเหมืองหินดินดานเพื่ออุตสาหกรรมปูนซีเมนต์
ประทานบัตรที่ 28084/15566
ของ บริษัท ปูนซีเมนต์เอเชีย จำกัด (มหาชน)

สิ่งที่ส่งมาด้วย 3

มาตรการป้องกันและแก้ไขผลกระทบสิ่งแวดล้อม โครงการเหมืองแร่หินดินดานเพื่ออุตสาหกรรมปูนซีเมนต์
ของบริษัท ปูนซีเมนต์เอเชีย จำกัด คำขอประทานบัตรที่ 31/2537
 ตั้งอยู่ที่ตำบลหน้าพระลาน อำเภอเมือง จังหวัดสระบุรี

1. มาตรการป้องกันและแก้ไขผลกระทบสิ่งแวดล้อมที่เสนอไว้ในรายงานฯ

1.1 ให้เปิดทำเหมืองในลักษณะขั้นบันได ความสูงไม่เกิน 5 เมตร และความกว้าง
ไม่น้อยกว่า 5 เมตร และให้รักษาความลาดชันของหน้าเหมืองให้อยู่ในสภาพที่ปลอดภัย

1.2 ให้สร้างคันทำนบบริเวณขอบพื้นที่โครงการฯ ตั้งแต่หมดหลักฐานที่ 2 ถึง 6
เพื่อเบี่ยงเบนทางน้ำจากภายนอกไม่ให้น้ำไหลลงไปในพื้นที่หน้าเหมือง

1.3 ให้จัดเตรียมพื้นที่กองเก็บมูลดินและเศษหินในขนาดที่เพียงพอต่อการรองรับ
แต่ระหว่างการทำเหมือง ระบายกองสูงไม่เกิน 5 เมตร ทั้งนี้บริเวณโดยรอบที่เก็บกองให้สร้างคัน
ทำนบและระบายน้ำล้อมรอบ

1.4 ให้จัดสร้างบ่อคัดตะกอนขนาดที่เพียงพอ โดยอาจจะใช้บ่อลูกรังเก่า พร้อมทั้ง
ชุดระบายน้ำจากกองเก็บเศษดิน เศษหิน ให้ระบายน้ำลงสู่บ่อคัดตะกอนที่จัดสร้างนี้ โดยห้ามระบาย
น้ำขึ้นชั้นนอกภายนอกโครงการ

1.5 ไม่ให้ใช้วัตถุระเบิดในการทำเหมืองแร่โดยเด็ดขาด

1.6 ให้จัดหาอุปกรณ์ป้องกันภัยส่วนบุคคลให้แก่พนักงานตามความเหมาะสม และจัดให้มี
การตรวจสุขภาพอย่างน้อยปีละ 2 ครั้ง

1.7 ให้จัดให้มีน้ำบริเวณเส้นทางขนส่งแร่ โดยเฉพาะบริเวณที่ผ่านชุมชน และพื้นที่
เกษตรกรรม เพื่อป้องกันการฟุ้งกระจายของฝุ่นละออง ทั้งนี้ให้ปรับปรุงและตรวจสอบสภาพถนนให้ใช้
ประโยชน์ได้ตลอดเวลา

1.8 ความเร็วของรถขนส่งแร่ ไม่ให้เกิน 30 กิโลเมตร/ชั่วโมง ในช่วงที่ผ่าน
ชุมชนและรถขนส่งแร่ทุกคันจะต้องมีผ้าใบปิดคลุมให้มีขีด เพื่อลดการฟุ้งกระจายของฝุ่นละออง

1.9 ให้ปลูกต้นไม้ยืนต้นโตเร็ว ไม่ผลัดใบ จำนวน 2 แถว ในระยะ 2 x 2 เมตร
แบบสลับฟันปลา โดยรอบขอบแปลงประทานบัตร โดยจะต้องปลูกก่อนที่จะมีการเปิดทำเหมือง ทั้งนี้
เพื่อป้องกันผลกระทบทางด้านทัศนียภาพ

1.10 ให้ทำการฟื้นฟูสภาพเหมืองที่ผ่านการดำเนินการไปแล้ว โดยนำเอาเศษดินและเศษหินที่กองเก็บไว้ถมปรับอย่างต่อเนื่อง พร้อมทั้งปรับสภาพความลาดชันให้อยู่ในระดับที่ปลอดภัย พร้อมทั้งปลูกพืชคลุมดินให้ทั่วบริเวณ และปลูกต้นไม้ยืนต้นอายุ 1-2 ปี ที่ผ่านการทำเหมืองแร่แล้ว

2. มาตรการที่กำหนดเพิ่มเติมโดยสำนักงานนโยบายและแผนสิ่งแวดล้อม

2.1 ห้ามทำการขนส่งร้านช่วงเดินทางกลับของนักเรียน ทั้งนี้รถบรรทุกแต่ละคันจะต้องใช้ผ้าใบคลุม เพื่อลดการฟุ้งกระจายของฝุ่นละอองงานการขนส่งทุกครั้ง

2.2 ให้ปรับปรุงสภาพถนนช่วงที่เป็นทางลูกรัง ให้มีสภาพที่มั่นคงแข็งแรงและใช้งานได้ดีตลอดเวลา พร้อมทั้งซ่อมแซมถนนให้ราษฎร

2.3 ให้ติดตามตรวจสอบระดับน้ำในบ่อน้ำตื้นบริเวณชุมชนบ้านหนองจามและบ้านรอบสิบลี้
ปีละ 2 ครั้ง และหากระดับน้ำในบ่อลดลงจนราษฎรไม่สามารถใช้ประโยชน์ได้ ทางผู้ถือประทานบัตร
จะต้องจัดหาแหล่งน้ำใหม่ให้ราษฎรใช้ โดยไม่ก่อให้เกิดความเดือดร้อน

2.4 ให้ตรวจวัดปริมาณฝุ่นละอองบริเวณวัดชอศิลป์ และโรงเรียนบ้านหนองจาน ปีละ 3 ครั้ง ในเดือนมีนาคม - มิถุนายน และเดือนธันวาคม พร้อมทั้งเสนอรายงานในการตรวจวัดให้สำนักงานนโยบายและแผนสิ่งแวดล้อมทราบทุกครั้งที่

2.5 ำให้ทำการปรับปรุงพื้นที่พื้นที่โครงการฯ ที่ผ่านการทำเหมืองแร่แล้ว และหากไม่
สามารถที่จะดำเนินการในพื้นที่ฯขอประทานบัตรได้ ำให้ดำเนินการปลูกป่าเพิ่มเติมพื้นที่ที่กรม
ป่าไม้กำหนด พร้อมทั้งำให้รายงานผลการดำเนินงานให้สำนักงานนโยบายและแผนสิ่งแวดล้อม และ
กรมทรัพยากรธรณี ทราบทุก 3 ปี นับจากวันที่ได้รับอนุญาตประทานบัตร

2.6 ให้ดำเนินการปลูกต้นไม้ ซึ่งเป็นไม้ยืนต้นโตเร็ว ไม่ผลัดใบก่อนที่จะมีการดำเนินการขุดลอก โดยวิธีปลูกสลับหีบปลา ให้มีระยะห่าง 2 x 2 เมตร งานพื้นที่เวนจกรทำเหมือง รวมทั้งให้มีการบำรุงรักษาต้นไม้เหล่านั้นให้มีความเจริญเติบโตที่ดี ทั้งนี้ให้เสนอแผนการปลูกต้นไม้ พร้อมทั้งระบุพันธุ์ไม้ พื้นที่ปลูก ให้สำนักงานนโยบายและแผนสิ่งแวดล้อม และกรมป่าไม้ เพื่อพิจารณาความเหมาะสมก่อนดำเนินการต่อไป

2.7 หากได้รับการร้องเรียนจากรายการที่อาศัยอยู่บริเวณใกล้เคียงว่า ได้รับความเดือดร้อนรำคาญจากการดำเนินการ หรือก่อให้เกิดความเสียหายแก่สาธารณะสมบัติอันเนื่องมาจากกิจกรรมการทำเหมือง และสำนักงานนโยบายและแผนสิ่งแวดล้อมได้ตรวจพบว่าไม่ปฏิบัติตามมาตรการที่กำหนดไว้ ผู้ตอบระหานบัตรจะต้องขมยยอมยุติการทำเหมืองตามคำสั่งของทางราชการ แล้วแก้ไขเหตุแห่งความเดือดร้อนให้เสร็จสิ้นก่อนที่จะดำเนินการต่อไป

2.8 หากผู้ถือประทานบัตรมีความประสงค์ที่จะเปลี่ยนแปลงวิธีการทำเหมือง หรือการดำเนินงานที่แตกต่างจากที่เสนอไว้ในรายงานฯ จะต้องเสนอรายรายละเอียดเกี่ยวกับวิธีการทำเหมือง และการดำเนินงานในการเปลี่ยนแปลงดังกล่าว ให้สำนักงานนโยบายและแผนสิ่งแวดล้อมพิจารณาให้ความเห็นชอบด้านสิ่งแวดล้อมก่อน

2.9 ในระหว่างการทำเหมืองหากจุดพบวัตถุโบราณ หรือร่องรอยของโบราณคดีที่มีความสำคัญทางประวัติศาสตร์ จะต้องรายงานและขอความร่วมมือกรมศิลปากรในท้องถิ่นเข้ามามีส่วนร่วมในการตรวจสอบพื้นที่ ทั้งนี้ในระหว่างการสำรวจจะต้องหยุดการทำเหมืองชั่วคราว และหากพิสูจน์แล้วว่าเป็นแหล่งโบราณคดี ผู้ถือประทานบัตรจะต้องปฏิบัติตามเงื่อนไขของหน่วยงานที่เกี่ยวข้องโดยไม่มีข้อเรียกร้องใด ๆ

