

## บทที่ 2

### การตรวจสอบการปฏิบัติตามมาตรการป้องกัน และแก้ไขผลกระทบสิ่งแวดล้อม

#### 2.1 การดำเนินการ

การติดตามตรวจสอบการปฏิบัติตามมาตรการป้องกันและแก้ไขผลกระทบสิ่งแวดล้อมในระยะดำเนินการ โครงการทำเหมืองแร่หินอุตสาหกรรมชนิดหินปูน เพื่ออุตสาหกรรมก่อสร้างและอุตสาหกรรมปูนขาว ประทานบัตรเลขที่ 28830/16284 ของบริษัท สิรินิธิ จำกัด ทางบริษัทที่ปรึกษา ได้ดำเนินการตรวจสอบการปฏิบัติตามมาตรการต่างๆ ที่ได้กำหนดไว้ในรายงานการวิเคราะห์ผลกระทบสิ่งแวดล้อม (EIA) ของโครงการ ซึ่งผนวกกับมาตรการที่กำหนดเพิ่มเติม ในมาตรการป้องกันและแก้ไขผลกระทบสิ่งแวดล้อมและมาตรการติดตามตรวจสอบผลกระทบสิ่งแวดล้อม

#### 2.2 ผลการตรวจสอบ

จากการตรวจสอบการปฏิบัติตามมาตรการป้องกันและแก้ไขผลกระทบสิ่งแวดล้อมในระยะดำเนินการ โครงการทำเหมืองแร่หินอุตสาหกรรมชนิดหินปูน เพื่ออุตสาหกรรมก่อสร้างและอุตสาหกรรมปูนขาว ประทานบัตรเลขที่ 28830/16284 ของบริษัท สิรินิธิ จำกัด เมื่อวันที่ 5-8 กันยายน 2565 สามารถสรุปผลการตรวจสอบได้ดังตารางที่ 2-1

#### 2.3 สรุปผลการตรวจสอบ

จากผลการตรวจสอบการปฏิบัติตามมาตรการป้องกันและแก้ไขผลกระทบสิ่งแวดล้อมในระยะดำเนินการ โครงการทำเหมืองแร่หินอุตสาหกรรมชนิดหินปูน เพื่ออุตสาหกรรมก่อสร้างและอุตสาหกรรมปูนขาว ประทานบัตรเลขที่ 28830/16284 ของบริษัท สิรินิธิ จำกัด พบว่า จากมาตรการป้องกันและแก้ไขผลกระทบสิ่งแวดล้อมทางโครงการได้ปฏิบัติตามมาตรการฯ ที่กำหนดไว้แล้วเป็นส่วนใหญ่ ส่วนการปรับปรุงฟื้นฟูพื้นที่ที่ผ่านการทำเหมืองแร่แล้ว มีการปรับเปลี่ยนหน้าเหมืองที่ผ่านการทำเหมืองแล้วให้เกิดความปลอดภัย โดยการนำดินไปปรับถมบริเวณหน้าเหมืองในแต่ละชั้นบันไดและปลูกไม้ยืนต้น ซึ่งในบางมาตรการทางบริษัทที่ปรึกษา ได้มีข้อเสนอแนะและแนวทางของรายละเอียดในการปฏิบัติ แสดงไว้ในตารางที่ 2-1

**ตารางที่ 2-1 มาตรการป้องกันและแก้ไขผลกระทบสิ่งแวดล้อม และมาตรการติดตามตรวจสอบผลกระทบสิ่งแวดล้อม  
โครงการเหมืองแร่หินอุตสาหกรรมชนิดหินปูน เพื่ออุตสาหกรรมก่อสร้าง และอุตสาหกรรมปูนขาว  
ของบริษัท สิรินิธิ จำกัด ตำบลกลางดง อำเภอปากช่อง จังหวัดนครราชสีมา**

วันที่เข้าตรวจสอบ : 5-8 กันยายน 2565

ผู้ตรวจสอบ : นายวิทยา โพนชัย

: นายพุดิณ ชัยน้อย

มาตรการป้องกัน และแก้ไขผลกระทบสิ่งแวดล้อม	รายละเอียดของการปฏิบัติ	เหตุผลที่ไม่ปฏิบัติ/ปฏิบัติไม่ครบ/ เปลี่ยนแปลงการปฏิบัติ และข้อเสนอแนะ
<b>1. มาตรการทั่วไป</b>  <b>ระยะเตรียมการทำเหมือง</b> <ul style="list-style-type: none"> <li>- มีจุดรับเรื่องราวร้องทุกข์ความเดือดร้อนของประชาชนที่เกิดจากกิจกรรมการทำเหมืองแร่ และกิจกรรมที่เกี่ยวข้องในกรณีมีเรื่องร้องเรียนจะต้องดำเนินการแก้ไขทันที และเป็นไปอย่างยุติธรรม</li> </ul> <b>ระยะดำเนินการทำเหมืองและสิ้นสุดการทำเหมือง</b> <ol style="list-style-type: none"> <li>1. หากได้รับการร้องเรียนจากประชาชนที่อาศัยอยู่ในบริเวณใกล้เคียงว่าได้รับความเดือดร้อนรำคาญจากการดำเนินโครงการ กรมอุตสาหกรรมพื้นฐานและการเหมืองแร่ หรือสำนักงานนโยบายและแผนทรัพยากรธรรมชาติและสิ่งแวดล้อมได้ตรวจสอบแล้วพบว่า ทางโครงการไม่ปฏิบัติตามมาตรการป้องกันและแก้ไขผลกระทบสิ่งแวดล้อมที่กำหนด จะต้องหยุดการทำเหมืองโดยทันที แล้วแก้ไขเหตุแห่งความเดือดร้อนให้เสร็จสิ้นก่อนที่จะดำเนินการต่อไป</li> <li>2. ทำการปรับปรุงฟื้นฟูพื้นที่โครงการที่ผ่านการทำเหมืองแร่ และพื้นที่กิจกรรมต่อเนื่องจากการทำเหมือง ตามแผนการฟื้นฟูในรายงานการวิเคราะห์ผลกระทบสิ่งแวดล้อม พร้อมทั้งให้รายงานผลการดำเนินงานให้สำนักงานนโยบายและแผนทรัพยากรธรรมชาติและสิ่งแวดล้อม และกรมอุตสาหกรรมพื้นฐาน และการเหมืองแร่ทราบทุกปี</li> <li>3. ในกรณีที่โครงการมีความจำเป็นต้องเปลี่ยนแปลงรายละเอียดโครงการหรือมาตรการป้องกันและแก้ไขผลกระทบสิ่งแวดล้อม หรือมาตรการติดตามตรวจสอบผลกระทบสิ่งแวดล้อม ตามที่ได้เสนอไว้ในรายงานวิเคราะห์ผลกระทบสิ่งแวดล้อมที่ได้รับความเห็นชอบไว้แล้วให้โครงการดำเนินการดังนี้</li> </ol>	<ul style="list-style-type: none"> <li>- ประชาชนสามารถร้องทุกข์ได้ ณ ที่ทำการผู้ใหญ่บ้านโดยมีกล่องรับความคิดเห็นติดตั้งอยู่ หรือร้องทุกข์กับคณะกรรมการมวชลสัมพันธ “รูปที่ 2-1(35)”</li> <li>- หากได้รับการร้องเรียนจากประชาชนที่อาศัยอยู่ในบริเวณใกล้เคียงว่าได้รับความเดือดร้อนรำคาญจากการดำเนินโครงการทางโครงการจะเร่งดำเนินการแก้ไขทันที</li> <li>- มีการฟื้นฟูพื้นที่โดยการปลูกไม้ยืนต้นบริเวณหน้าเหมืองเก่า และพื้นที่ว่างที่เอื้ออำนวย “รูปที่ 2-1(3), (8), (19) และ (20)”</li> <li>- ปัจจุบันยังไม่มี การเปลี่ยนแปลงรายละเอียดโครงการหรือมาตรการป้องกันและแก้ไขผลกระทบสิ่งแวดล้อม ตามที่ได้เสนอไว้ในรายงานวิเคราะห์ผลกระทบสิ่งแวดล้อม</li> </ul>	<ul style="list-style-type: none"> <li>-</li> <li>-</li> <li>- รายงานแผนการดำเนินการฟื้นฟูพื้นที่ที่ผ่านการทำเหมือง จะนำเสนอในรายงานเล่มถัดไปใน ปี2566</li> <li>-</li> </ul>

ตารางที่ 2-1 (ต่อ)

มาตรการป้องกัน และแก้ไขผลกระทบสิ่งแวดล้อม	รายละเอียดของการปฏิบัติ	เหตุผลที่ไม่ปฏิบัติ/ปฏิบัติไม่ครบ/ เปลี่ยนแปลงการปฏิบัติ และข้อเสนอแนะ
<p>3.1 กรณีผู้ถือประทานบัตรมีความจำเป็นต้องเปลี่ยนแปลงแผนผังการทำเหมืองของโครงการ เช่น การขยายพื้นที่การทำเหมือง การทำเหมืองในพื้นที่กันชนหรือพื้นที่เว้นการทำเหมือง การทำเหมืองเข้าใกล้ทางสาธารณะหรือทางน้ำสาธารณะในระยะห่างน้อยกว่า 50 เมตร การทำเหมืองแร่ประเภทโครงการที่อาจก่อให้เกิดผลกระทบต่อชุมชนอย่างรุนแรง ตามประกาศกระทรวงทรัพยากรธรรมชาติและสิ่งแวดล้อม ลงวันที่ 13 สิงหาคม 2553 เป็นต้น ให้จัดทำเป็นรายงานการขอเปลี่ยนแปลงรายละเอียดโครงการ เสนอให้คณะกรรมการผู้ชำนาญการพิจารณารายงานการวิเคราะห์ผลกระทบสิ่งแวดล้อมด้านเหมืองแร่และอุตสาหกรรมถลุงหรือแต่งแร่ พิจารณาให้ความเห็นชอบก่อนดำเนินการเปลี่ยนแปลง</p> <p>3.2 กรณีไม่เข้าข่ายการเปลี่ยนแปลงรายละเอียดโครงการ ตาม 3.1 ให้แจ้งหน่วยงานผู้อนุมัติ หรืออนุญาตโดยเคร่งครัด</p> <p>3.2.1 หากหน่วยงานผู้อนุมัติ หรืออนุญาต เห็นว่าการเปลี่ยนแปลงดังกล่าว เกิดผลดีต่อสิ่งแวดล้อมมากกว่า หรือเทียบเท่ามาตรการที่กำหนดไว้ในรายงานวิเคราะห์ผลกระทบสิ่งแวดล้อมที่ได้รับความเห็นชอบไว้แล้ว ให้หน่วยงานผู้อนุมัติหรืออนุญาตรับจดทะเบียนไปตามหลักเกณฑ์ และเงื่อนไขที่กำหนดไว้ในกฎหมายนั้นๆ ต่อไป พร้อมกับให้จัดทำสำเนาการเปลี่ยนแปลงดังกล่าวข้างต้นที่รับจดทะเบียนไว้แจ้งให้สำนัก งาน นโยบาย และ แผนทรัพยากรธรรมชาติและสิ่งแวดล้อมเพื่อทราบ</p> <p>3.2.2 หากหน่วยงานผู้อนุมัติหรืออนุญาต เห็นว่าการเปลี่ยนแปลงดังกล่าว อาจกระทบต่อสาระสำคัญในรายงานการวิเคราะห์ผลกระทบสิ่งแวดล้อมที่ได้รับความเห็นชอบไว้แล้ว ให้หน่วยงานผู้อนุมัติหรืออนุญาตจัดส่งรายงานการเปลี่ยนแปลงดังกล่าวให้สำนักงานนโยบายและแผนทรัพยากรธรรมชาติและสิ่งแวดล้อม เพื่อเสนอให้คณะกรรมการผู้ชำนาญการพิจารณา</p>	<p>- ปัจจุบันยังไม่มี การเปลี่ยนแปลงแผนผังการทำเหมืองของโครงการแต่อย่างใด</p> <p>- ปัจจุบันยังไม่มี การเปลี่ยนแปลงแผนผังการทำเหมืองของโครงการแต่อย่างใด</p> <p>- ปัจจุบันยังไม่มี การเปลี่ยนแปลงแผนผังการทำเหมืองของโครงการแต่อย่างใด</p>	<p>-</p> <p>-</p> <p>-</p>

ตารางที่ 2-1 (ต่อ)

มาตรการป้องกัน และแก้ไขผลกระทบสิ่งแวดล้อม	รายละเอียดของการปฏิบัติ	เหตุผลที่ไม่ปฏิบัติ/ปฏิบัติไม่ครบ/ เปลี่ยนแปลงการปฏิบัติ และข้อเสนอแนะ
รายงานการวิเคราะห์ผลกระทบสิ่งแวดล้อมด้าน เหมืองแร่และอุตสาหกรรมถลุงหรือแต่งแร่ให้ความ เห็นชอบก่อนดำเนินการเปลี่ยนแปลง และเมื่อ โครงการได้รับอนุมัติหรืออนุญาตให้มีการ เปลี่ยนแปลง ให้หน่วยงานผู้อนุมัติหรืออนุญาต แจ้งผลการเปลี่ยนแปลงดังกล่าวให้สำนักงาน นโยบายและแผนทรัพยากรธรรมชาติและ สิ่งแวดล้อมเพื่อทราบ		
4. ในระหว่างการทำเหมือง หากพบซากโบราณวัตถุ ร่องรอยทางประวัติ ศาสตร์ หรือโบราณคดี ต้อง รายงานและขอความร่วมมือจากกรมศิลปากรเข้าไป ดำเนินการตรวจสอบพื้นที่ ทั้งนี้ ในระหว่างการทำ จะต้องหยุดการทำเหมืองชั่วคราว และหากพิสูจน์แล้ว พบว่า เป็นแหล่งที่มีความสำคัญทางประวัติศาสตร์ โบราณคดี ผู้ถือประทานบัตรจะต้องปฏิบัติตามเงื่อนไข ของหน่วยงานที่เกี่ยวข้องโดยไม่มีข้อเรียกร้องใดๆ	- ในระหว่างการทำเหมือง ยังไม่พบซาก โบราณวัตถุ ร่องรอยทางประวัติ ศาสตร์ หรือโบราณคดี	-
5. รายงานผลการปฏิบัติตามมาตรการป้องกันและแก้ไข ผลกระทบสิ่งแวดล้อม และมาตรการติดตามตรวจสอบ ผลกระทบสิ่งแวดล้อมให้แก่ สำนักงานนโยบายและ แผนทรัพยากรธรรมชาติและสิ่งแวดล้อม และกรม อุตสาหกรรมพื้นฐานและการเหมืองแร่ทราบ อย่าง น้อยปีละ 2 ครั้ง พร้อมทั้งแสดงผลการติดตามตรวจสอบ ผลกระทบสิ่งแวดล้อมดังกล่าว ให้แก่ โรงพยาบาล ส่งเสริมสุขภาพตำบลกลางดง โรงพยาบาลส่งเสริม สุขภาพตำบลหนองน้ำแดง สำนักงานสาธารณสุขอำเภอ ปากช่อง และผู้นำชุมชนและประชาชนบ้านปางอโศก บ้านบุญบันดาล บ้านชลประทาน บ้านวงศ์เกษตร ให้ รับทราบ	- ดำเนินการส่งรายงานผลการปฏิบัติตาม มาตรการป้องกันและแก้ไขผลกระทบ สิ่งแวดล้อม และมาตรการติดตาม ตรวจสอบผลกระทบสิ่งแวดล้อมให้ หน่วยงานที่เกี่ยวข้องทราบปีละ 2 ครั้ง ตามที่กำหนด	-

## ตารางที่ 2-2 มาตรการป้องกันและแก้ไขผลกระทบสิ่งแวดล้อมในระยะเตรียมการ

มาตรการป้องกัน และแก้ไขผลกระทบสิ่งแวดล้อม	รายละเอียดของการปฏิบัติ	เหตุผลที่ไม่ปฏิบัติ/ปฏิบัติไม่ครบ/ เปลี่ยนแปลงการปฏิบัติ และข้อเสนอแนะ
<b>1. ทรัพยากรสิ่งแวดล้อมทางกายภาพ</b> <b>1.1 ลักษณะภูมิประเทศ</b> 1. กำหนดตำแหน่งขอบเขตพื้นที่โครงการและพื้นที่กิจกรรมต่างๆ ให้ชัดเจน ได้แก่ พื้นที่ทำเหมือง พื้นที่เก็บกองเศษดินเศษหิน พื้นที่เก็บกองแร่ และบ่อดักตะกอน ให้เป็นไปตามแผนผังการทำเหมืองของโครงการ 2. ให้เว้นเขตพื้นที่ไม่ทำเหมืองในทางระยะ 10 เมตร จากขอบเขตโครงการทางด้านทิศตะวันตก (หลักหมุดที่ 11-13) และทิศเหนือ (หลักหมุดที่ 1-6) พร้อมทั้งปลูกพันธุ์ไม้ยืนต้นเพิ่มเติม เช่น ประดู่ป่า มะค่าโมง ตะแบก นนทรี สะเดา จั้ว อินทนิลบก และมะกอก เป็นต้น หรือพันธุ์ไม้ชนิดอื่นตามความเหมาะสม 3. ให้เว้นเขตพื้นที่ไม่ทำเหมืองทางทิศใต้ของพื้นที่โครงการ ตั้งแต่หลักหมุดที่ 6 ถึงหลักหมุดที่ 11 เพื่อเป็นแนวกันชน (Buffer Zone) และคงสภาพป่าธรรมชาติเดิมไว้	- มีการกำหนดตำแหน่งขอบเขตพื้นที่ตามแผนผังการทำเหมืองของโครงการ - มีการเว้นเขตพื้นที่ไม่ทำเหมือง และคงสภาพป่าไม้เดิมไว้ - มีการเว้นเขตพื้นที่ไม่ทำเหมือง และคงสภาพป่าไม้เดิมไว้เพื่อเป็นแนวกันชน (Buffer Zone) “รูปที่ 2-1(2)”	-
<b>1.2 คุณภาพอากาศ</b> <b>ก. บริเวณพื้นที่โครงการ</b> 1. ปลูกพันธุ์ไม้ยืนต้นบริเวณคันทำนบดินรอบพื้นที่เก็บกองเศษดินเศษหิน และรอบพื้นที่เก็บกองแร่ เช่น ประดู่ป่า มะค่าโมง ตะแบก นนทรี สะเดา จั้ว อินทนิลบก และมะกอก เป็นต้น หรือพันธุ์ไม้ชนิดอื่นตามความเหมาะสม 2. ปลูกพันธุ์ไม้ยืนต้นเพิ่มเติม เช่น ประดู่ป่า มะค่าโมง ตะแบก นนทรี สะเดา จั้ว อินทนิลบก และมะกอก เป็นต้น หรือพันธุ์ไม้ชนิดอื่นตามความเหมาะสม บริเวณพื้นที่เว้นเขตไม่ทำเหมืองห่างจากเขตของโครงการทางด้านทิศตะวันตก (หลักหมุดที่ 11-13) และทิศเหนือ (หลักหมุดที่ 1-6) ในระยะ 10 เมตร 3. ให้ติดตั้งถุงดักฝุ่นละอองบริเวณรถเจาะระเบิด เพื่อป้องกันการฟุ้งกระจายของฝุ่นละออง	- มีการปลูกต้นไม้ตามแนวคันทำนบดินของ “รูปที่ 2-1(8)” - มีการปลูกต้นไม้บริเวณพื้นที่ว่าง และพื้นที่เอื้ออำนวย พร้อมทั้งคงสภาพป่าไม้เดิมไว้ “รูปที่ 2-1(3), (8), (19) และ (20)” - มีการให้ติดตั้งถุงดักฝุ่นบริเวณรถเจาะระเบิด “รูปที่ 2-1(10)”	-

ตารางที่ 2-2 (ต่อ)

มาตรการป้องกัน และแก้ไขผลกระทบสิ่งแวดล้อม	รายละเอียดของการปฏิบัติ	เหตุผลที่ไม่ปฏิบัติ/ปฏิบัติไม่ครบ/ เปลี่ยนแปลงการปฏิบัติ และข้อเสนอแนะ
<b>ข. บริเวณเส้นทางขนส่งแร่</b> 1. พัฒนาเส้นทางลำเลียงแร่จากหน้าเหมืองให้มีผิวจราจรเป็นถนนหินบดอัดแน่น และปรับเกลี่ยผิวถนนให้เรียบ พร้อมทั้งดูแลรักษาสภาพเส้นทางให้มีสภาพใช้งานได้ดีเสมอ 2. ปลุกพันธุ์ไม้ยืนต้นบริเวณริมเส้นทางลำเลียงแร่จากพื้นที่โครงการไปยังโรงโม่หินของโครงการทั้งสองข้างทาง เช่น ประดู่ป่า มะค่าโมง ตะแบก นนทรี สะเดา จั้ว อินทนิลบก และมะกอก เป็นต้น หรือพันธุ์ไม้ชนิดอื่นตามความเหมาะสม เพื่อเป็นแนวกันชนลดผลกระทบด้านฝุ่นละออง	- เส้นทางลำเลียงแร่ของโครงการเป็นถนนลาดยาง และมีการดูแลรักษาสภาพเส้นทางให้มีสภาพที่สามารถใช้งานได้ดีเสมอ “รูปที่ 2-1(11)” - มีการปลูกต้นไม้บริเวณคันทำนบดินริมเส้นทางลำเลียงแร่ และมีแนวต้นไม้ที่เกิดขึ้นเองตามธรรมชาติ ซึ่งสามารถเป็นแนวกันชนลดผลกระทบด้านฝุ่นละอองได้อย่างดี “รูปที่ 2-1 (8) และ (12)”	-
<b>1.3 ระดับเสียง</b> - ตรวจสอบสภาพเครื่องจักร และอุปกรณ์ต่างๆ ให้มีสภาพที่สมบูรณ์ และสามารถใช้งานได้ตามสภาพปกติ เพื่อลดเสียงจากเครื่องจักรขณะทำงาน	- มีการตรวจสอบสภาพเครื่องจักร และอุปกรณ์ต่างๆ ให้สามารถใช้งานได้ดียิ่งเสมอ	-
<b>1.4 การใช้วัตถุระเบิด แรงสั่นสะเทือน และหินปลิวกระเด็น</b> 1. ให้เว้นเขตพื้นที่ไม่ทำเหมืองบริเวณทางทิศใต้ของพื้นที่โครงการ ตั้งแต่หลักหมุดที่ 6 ถึงหลักหมุดที่ 11 เพื่อเป็นแนวกันชน (Buffer Zone) 2. ติดป้ายเตือนเขตการใช้วัตถุระเบิด พร้อมทั้งระบุเวลาทำการระเบิดแร่ให้เห็นอย่างชัดเจนบริเวณริมเส้นทางขนส่ง และบริเวณทางเข้า-ออกพื้นที่โครงการ	- มีการเว้นเขตพื้นที่ไม่ทำเหมืองและคงสภาพป่าไม้เดิมไว้ “รูปที่ 2-1(2)” - มีการติดป้ายเตือนเขตการใช้วัตถุระเบิดที่มองเห็นอย่างชัดเจน “รูปที่ 2-1(6)”	-
<b>1.5 อุทกวิทยาและคุณภาพน้ำ</b> 1. จัดสร้างคันทำนบดินรอบพื้นที่เก็บกองเศษดินเศษหินและรอบพื้นที่เก็บกองแร่ โดยมีหน้าตัดเป็นรูปสี่เหลี่ยมคางหมู ขนาดความกว้างฐาน ประมาณ 6 เมตร สูง 2 เมตร และสันคันทำนบกว้างประมาณ 2 เมตร พร้อมทั้งขุดระบายน้ำไว้ด้านในคันทำนบดังกล่าว โดยกำหนดให้มีขนาดความลึกประมาณ 1 เมตร ท้องร่องกว้าง 1 เมตร และด้านบนของคูระบายน้ำกว้างประมาณ 2 เมตร 2. ปลูกพืชคลุมดิน เช่น หญ้าแฝก พืชตระกูลถั่ว และพันธุ์ไม้ยืนต้นบนคันทำนบดิน เช่น ประดู่ป่า มะค่าโมง ตะแบก นนทรี สะเดา จั้ว อินทนิลบก และมะกอก เป็นต้น หรือพันธุ์ไม้ชนิดอื่นตามความ	- ในพื้นที่โครงการมีคันทำนบดิน เพื่อป้องกันไม่ให้น้ำไหลออกนอกโครงการในช่วงฤดูฝน “รูปที่ 2-1(7)” - มีการปลูกต้นไม้บริเวณคันทำนบดินเพื่อป้องกันการชะล้างพังทลายของหน้าดินฝั่งทางทิศใต้ของโครงการ “รูปที่ 2-1(3) และ(8)”	-

ตารางที่ 2-2 (ต่อ)

มาตรการป้องกัน และแก้ไขผลกระทบสิ่งแวดล้อม	รายละเอียดของการปฏิบัติ	เหตุผลที่ไม่ปฏิบัติ/ปฏิบัติไม่ครบ/ เปลี่ยนแปลงการปฏิบัติ และข้อเสนอแนะ
เหมาะสม เพื่อป้องกันการชะล้างพังทลายของหน้าดินบนคันทำนบ  3. ขุดบ่อดักตะกอน ขนาดเนื้อที่ประมาณ 2 ไร่ ลึกประมาณ 3 เมตร จำนวน 1 บ่อ เพื่อรับน้ำจากพื้นที่เก็บกักเศษดินเศษหิน และพื้นที่เก็บกักแร่ พร้อมทั้งปลูกพืชคลุมดินจำพวกหญ้าแฝกรอบบ่อดักตะกอนเพื่อป้องกันการพังทลายและช่วยกรองตะกอนดิน โดยไม่มีการระบายน้ำออกนอกเขตพื้นที่โครงการ	- มีบ่อเพื่อรองรับน้ำของโครงการ	-
<b>2. ทรัพยากรสิ่งแวดล้อมทางชีวภาพ</b>  1. กำหนดขอบเขตพื้นที่การใช้ประโยชน์ในกิจกรรมการทำเหมืองของโครงการ โดยแสดงสัญลักษณ์หรือป้ายการได้รับอนุญาตให้ใช้พื้นที่ป่าไม้ให้ชัดเจน โดยระบุข้อความในป้ายว่า “บริษัท สิรินิธิ จำกัด ได้รับอนุญาตให้ใช้พื้นที่แห่งนี้ตามกฎหมายว่าด้วยการป่าไม้แล้ว”  2. ติดป้ายเตือน “ห้ามจุดไฟ” และ “ห้ามล่าสัตว์” ในบริเวณพื้นที่ที่มองเห็นได้ชัดเจนในบริเวณพื้นที่โครงการและใกล้เคียง	- มีป้ายกำหนดขอบเขตพื้นที่การใช้ประโยชน์ในกิจกรรมการทำเหมืองของโครงการ และป้ายการได้รับอนุญาตให้ใช้พื้นที่ป่าไม้อย่างชัดเจน “รูปที่ 2-1(4) และ (5)”  - มีการกำกับพนักงานของโครงการ ห้ามล่าสัตว์ และห้ามจุดไฟเผาป่า	-  -
<b>3. คุณค่าการใช้ประโยชน์ของมนุษย์</b>  - การคมนาคม  1. จัดทำป้ายสัญญาณจราจร เช่น ป้ายเตือนระวังรถบรรทุก ป้ายชะลอความเร็ว และสัญญาณไฟกระพริบ เป็นต้น บริเวณช่วงก่อนเข้า-ออกจากพื้นที่โครงการ และช่วงก่อนออกสู่ทางหลวงหมายเลข 2 เป็นต้น หรือบริเวณอื่นๆ ที่เห็นว่ามีโอกาสเกิดอุบัติเหตุได้ง่าย  2. จัดทำป้ายสัญญาณจราจร โดยระบุ “ความเร็วไม่เกิน 30 กิโลเมตรต่อชั่วโมง” ในช่วงถนนจากพื้นที่โครงการเข้าสู่โรงโม่หิน และช่วงถนนในโรงโม่หินก่อนออกสู่ทางหลวงหมายเลข 2 ให้เห็นอย่างชัดเจน  3. จัดอบรมและแนะนำพนักงานขับรถบรรทุกแร่อย่างทุกคนให้ขับรถด้วยความระมัดระวัง มีมารยาทในการใช้รถใช้ถนน และปฏิบัติตามกฎระเบียบการจราจรอย่างเคร่งครัด	- มีการทำป้ายเตือนจราจร ป้ายจำกัดความเร็ว และสัญญาณไฟกระพริบบริเวณทางแยก “รูปที่ 2-1(13) และ (14)”  - มีการทำป้ายจำกัดความเร็วไม่เกิน 30 กิโลเมตรต่อชั่วโมงที่สามารถมองเห็นอย่างชัดเจน “รูปที่ 2-1(13)”  - มีการอบรมพนักงานขับรถบรรทุกแร่อย่างทุกคนให้ขับรถด้วยความระมัดระวัง และปฏิบัติตามกฎระเบียบการจราจรอย่างเคร่งครัด	-  -  -

<p>มาตรการป้องกัน และแก้ไขผลกระทบสิ่งแวดล้อม</p>	<p>รายละเอียดของการปฏิบัติ</p>	<p>เหตุผลที่ไม่ปฏิบัติ/ปฏิบัติไม่ครบ/ เปลี่ยนแปลงการปฏิบัติ และข้อเสนอแนะ</p>
<p>4. ติดป้ายแสดงข้อมูลเบอร์โทรศัพท์หรือสถานที่ไว้ ด้านหน้าพื้นที่โครงการและด้านข้างรถบรรทุกแรมของ โครงการ ที่สามารถมองเห็นได้อย่างชัดเจน เพื่อให้ ประชาชนสามารถติดต่อกับโครงการหรือแจ้งข้อ ร้องเรียนในกรณีที่พนักงานขับรถขนส่งแรมไม่ปฏิบัติ ตามกฎหมายจราจร หรือไม่ปฏิบัติตามมาตรการป้องกัน และแก้ไขผลกระทบสิ่งแวดล้อมได้โดยสะดวก</p>	<p>- มีการแสดงข้อมูลเบอร์โทรศัพท์ที่ไว้ ด้านหน้าพื้นที่โครงการ ที่สามารถ มองเห็นได้อย่างชัดเจน “รูปที่ 2-1(34)”</p>	<p>-</p>
<p>4. คุณค่าต่อคุณภาพชีวิต</p> <p>4.1 เศรษฐกิจและสังคม</p> <p>- กำหนดกฎ ระเบียบ ข้อบังคับที่ชัดเจนและเข้มงวด เพื่อควบคุมพนักงานมิให้สร้างความเดือดร้อนแก่ ประชาชนภายในชุมชน</p>	<p>- มีการกำหนดกฎระเบียบ เพื่อควบคุม พนักงานมิให้สร้างความเดือดร้อนแก่ ประชาชนภายในชุมชน</p>	<p>-</p>
<p>4.2 การมีส่วนร่วมของประชาชน</p> <p>1. ให้แต่งตั้งคณะกรรมการมวลชนสัมพันธ์ โดยมี ตัวแทนจาก 3 ฝ่าย ได้แก่ โครงการ ชุมชน และ หน่วยงานราชการที่เกี่ยวข้อง เพื่อทำหน้าที่ ประชาสัมพันธ์ข้อมูลโครงการ สร้างความสัมพันธ์ที่ดี กับชุมชน ตรวจสอบการปฏิบัติตามมาตรการฯ และ งานอื่น ๆ และรับเรื่องร้องเรียนและตรวจสอบข้อ ร้องเรียน</p> <p>2. ในกรณีมีข้อร้องเรียนเกี่ยวกับโครงการจากชุมชนให้ คณะกรรมการมวลชนสัมพันธ์ ทำหน้าที่รับเรื่อง ร้องเรียนและดำเนินการตรวจสอบข้อร้องเรียน ซึ่งมี รายละเอียด ดังนี้</p> <p>2.1 ช่องทางรับเรื่องร้องเรียน</p> <p>- ร้องเรียนผ่าน กล่องรับเรื่องร้องเรียน ซึ่ง จัดเตรียมไว้บริเวณที่ทำการผู้ใหญ่บ้านในท้องที่ หมู่ที่ 1 บ้านปางอโศก หมู่ที่ 2 บ้านบุญบันดาล หมู่ที่ 14 บ้านชลประทาน และหมู่ที่ 2 บ้านวงศ์ เกษตร</p> <p>- ร้องเรียนที่สำนักงานโครงการ ซึ่งจะมีเจ้าหน้าที่ ประชาสัมพันธ์ของโครงการทำหน้าที่รับเรื่อง ร้องเรียน</p> <p>- ร้องเรียนผ่านผู้นำชุมชนที่เป็นคณะกรรมการ มวลชนสัมพันธ์ และอาศัยอยู่ในชุมชน</p>	<p>- มีการแต่งตั้งคณะกรรมการมวลชน สัมพันธ์เพื่อทำหน้าที่ประชาสัมพันธ์ข้อมูล และสร้างความสัมพันธ์ที่ดีกับชุมชน รวมทั้งตรวจสอบการปฏิบัติตามมาตรการ ฯ และงานอื่น ๆ และรับเรื่องร้องเรียนและ ตรวจสอบข้อร้องเรียน (ภาคผนวกที่ 6)</p> <p>- มีการติดตั้งกล่องรับความคิดเห็นบริเวณ ที่ทำการผู้ใหญ่บ้าน “รูปที่ 2-1(35)”</p> <p>- ประชาชนสามารถร้องเรียนได้ที่สำนักงาน เหมืองของโครงการ หรือผ่านผู้นำชุมชน และคณะกรรมการมวลชนสัมพันธ์</p>	<p>-</p> <p>-</p> <p>-</p>



มาตรการป้องกัน และแก้ไขผลกระทบสิ่งแวดล้อม	รายละเอียดของการปฏิบัติ	เหตุผลที่ไม่ปฏิบัติ/ปฏิบัติไม่ครบ/ เปลี่ยนแปลงการปฏิบัติ และข้อเสนอแนะ
<ul style="list-style-type: none"> <li>- ร้องเรียนผ่านหน่วยงานที่เกี่ยวข้อง ได้แก่ อุตสาหกรรมจังหวัดนครราชสีมา และทรัพยากรธรรมชาติและสิ่งแวดล้อมจังหวัดนครราชสีมา</li> </ul>		
<p>2.2 กระบวนการตรวจสอบข้อร้องเรียน</p> <ul style="list-style-type: none"> <li>- หลังจากได้รับเรื่องร้องเรียนเกี่ยวกับโครงการจากชุมชนแล้ว ให้คณะกรรมการมวชนสัมพันธ์ดำเนินการพิจารณาข้อเท็จจริง-สาเหตุ พร้อมทั้งกำหนดแนวทางแก้ไขปัญหภายใน 15 วัน แล้วแจ้งกลับผู้ร้องเรียน และหากไม่สามารถแก้ไขปัญหหรือตกลงกันได้ให้ เจ้าหน้าที่ที่เกี่ยวข้องตรวจสอบ และดำเนินการแก้ไขปัญห และถ้ายังแก้ไขปัญหไม่ได้อีก (ไม่สามารถหาข้อยุติหรือตกลงกันได้) ให้ใช้ลักษณะคณะกรรมการไตรภาคี ประกอบด้วย ตัวแทนโครงการ ตัวแทนจากหน่วยงานราชการ (เช่น อบต.กลางดง ทต.สีมามงคล และกพร. เป็นต้น) และตัวแทนจากชุมชนและผู้ร้องเรียน เป็นตัวกลางในการเจรจาหาข้อตกลงร่วมกัน เพื่อให้การดำเนินการแก้ไขปัญหและการ จ่ายเงินชดเชยค่าเสียหายให้กับบุคคลที่ได้รับความเสียหายจากโครงการเป็นไปอย่างเหมาะสม และได้รับความยุติธรรม โดยทางโครงการจะต้องเป็นผู้รับผิดชอบค่าใช้จ่ายในการดำเนินการทั้งหมด พร้อมทั้งประชาสัมพันธ์ผลการแก้ไขปัญหข้อร้องเรียนผ่านทางป้ายประชาสัมพันธ์ของโครงการและของชุมชน เพื่อให้ประชาชนในชุมชนใกล้เคียงรับทราบ ดังนั้น ภายในกระบวนการตรวจสอบข้อร้องเรียนจะต้องดำเนินการให้แล้วเสร็จภายใน 30 วัน นับตั้งแต่วันได้รับเรื่อง</li> </ul>	<ul style="list-style-type: none"> <li>- ทางโครงการมีคณะกรรมการมวชนสัมพันธ์ดำเนินการพิจารณาข้อเท็จจริง-สาเหตุ พร้อมทั้งกำหนดแนวทางแก้ไขร่วมกัน (ภาคผนวกที่ 6)</li> </ul>	-
<p>3. จัดทำป้ายประชาสัมพันธ์รายละเอียดโครงการขนาดใหญ่ โดยแสดงข้อความ เลขที่ประทานบัตร ที่ตั้งขนาดพื้นที่ประทานบัตร ระยะเวลาในการทำเหมืองและผู้รับผิดชอบไว้บริเวณด้านหน้าโครงการ</p>	<ul style="list-style-type: none"> <li>- มีป้ายแสดงรายละเอียดโครงการขนาดใหญ่ โดยแสดงข้อความ เลขที่ประทานบัตรที่ตั้ง ขนาดพื้นที่ประทานบัตร “รูปที่ 2-1(4)”</li> </ul>	-
<p>4. จัดทำป้ายประชาสัมพันธ์สำหรับประชาสัมพันธ์ข้อมูลผลการติดตามตรวจสอบผลกระทบสิ่งแวดล้อมบริเวณสำนักงานโครงการ และทำการผู้ใหญ่บ้านในชุมชนใกล้เคียง</p>	<ul style="list-style-type: none"> <li>- มีการประชาสัมพันธ์ข้อมูลผลการติดตามตรวจสอบผลกระทบสิ่งแวดล้อม ที่ทำการผู้ใหญ่บ้านในชุมชนใกล้เคียง “รูปที่ 2-1(35)”</li> </ul>	-

ตารางที่ 2-2 (ต่อ)

มาตรการป้องกัน และแก้ไขผลกระทบสิ่งแวดล้อม	รายละเอียดของการปฏิบัติ	เหตุผลที่ไม่ปฏิบัติ/ปฏิบัติไม่ครบ/ เปลี่ยนแปลงการปฏิบัติ และข้อเสนอแนะ
<p>5. จัดให้มีกล่องแสดงความคิดเห็นของประชาชนต่อโครงการบริเวณที่ทำการผู้ใหญ่บ้านในท้องที่หมู่ที่ 1 บ้านปางอโศก หมู่ที่ 2 บ้านบุญบันดาล หมู่ที่ 14 บ้านชลประทาน และหมู่ที่ 2 บ้านวงศ์เกษตร และบริเวณสำนักงานโครงการ</p> <p>6. ให้จัดทำแผนความรับผิดชอบต่อสังคมหรือกิจกรรมช่วยเหลือชุมชน (CSR) ตามรายละเอียดที่แนบมานี้ ในหน้า 38/56 ถึงหน้า 46/56 เพื่อเป็นการสร้างความเข้าใจ และความสัมพันธ์ที่ดีระหว่างโครงการ</p> <p>7. จัดตั้งกองทุนพัฒนาชุมชนรอบพื้นที่เหมืองแร่ โดยจัดสรรเงินงบประมาณเข้ากองทุนฯ ในสัดส่วน 1.0 บาทต่อตันการผลิต จากอัตราการผลิตแร่ในแต่ละปี ตลอดระยะเวลาดำเนินโครงการ หรือไม่ต่ำกว่า 500,000 บาทต่อปี โดยให้คณะกรรมการมวลชนสัมพันธ์เป็นผู้กำกับดูแลการใช้จ่ายงบประมาณแต่ละปี เพื่อใช้ในกิจกรรมต่างๆ ของชุมชน</p>	<p>- มีการติดตั้งกล่องรับความคิดเห็น บริเวณที่ทำการผู้ใหญ่บ้าน “รูปที่ 2-1(35)”</p> <p>- มีกิจกรรมร่วมกับชุมชนเพื่อเป็นการสร้างความเข้าใจ และความสัมพันธ์ที่ดีระหว่างโครงการ (ภาคผนวกที่ 8)</p> <p>- มีการจัดตั้งกองทุนพัฒนาชุมชนรอบพื้นที่เหมืองแร่ โดยมีคณะกรรมการมวลชนสัมพันธ์เป็นผู้กำกับดูแลการใช้จ่ายงบประมาณแต่ละปี (ภาคผนวกที่ 7)</p>	-
<p><b>4.3 การสาธารณสุข และสุขภาพ</b></p> <p>- จัดตั้งกองทุนเฝ้าระวังภาวะสุขภาพของประชาชน โดยจัดสรรเงินงบประมาณเข้ากองทุนฯ ในสัดส่วน 0.5 บาทต่อตันการผลิต จากอัตราการผลิตแร่ในแต่ละปี ตลอดระยะเวลาดำเนินโครงการ หรือไม่ต่ำกว่า 200,000 บาทต่อปี ให้แก่โรงพยาบาลส่งเสริมสุขภาพตำบลกลางดง และโรงพยาบาลส่งเสริมสุขภาพตำบลหนองน้ำแดง โดยให้คณะกรรมการมวลชนสัมพันธ์เป็นผู้กำกับดูแลการใช้จ่ายงบประมาณแต่ละปี</p>	<p>- เฝ้าระวังภาวะสุขภาพของประชาชน โดยมีคณะกรรมการมวลชนสัมพันธ์เป็นผู้กำกับดูแลการใช้จ่ายงบประมาณแต่ละปี และมีการใช้งบประมาณดังกล่าวในการตรวจสุขภาพประชาชนที่อาศัยอยู่ใกล้เคียงพื้นที่เหมือง (ภาคผนวกที่ 7)</p>	-
<p><b>4.4 อาชีวอนามัยและความปลอดภัย</b></p> <p>1. จัดเตรียมอุปกรณ์ป้องกันอันตรายส่วนบุคคลที่เหมาะสมกับสภาพงานให้เพียงพอกับจำนวนผู้ปฏิบัติงาน เช่น ผ้าปิดจมูก ที่อุดหู หมวกนิรภัย และรองเท้านิรภัย เป็นต้น พร้อมทั้งกำหนดกฎระเบียบปฏิบัติให้พนักงานต้องสวมใส่อุปกรณ์ป้องกันอันตรายส่วนบุคคลขณะปฏิบัติงาน</p> <p>2. จัดทำแผนดำเนินงานหรือนโยบายด้านความปลอดภัยและสิ่งแวดล้อมในบริเวณพื้นที่โครงการ เพื่อใช้เป็นแนวทางก่อนการปฏิบัติงานของพนักงาน</p>	<p>- มีการจัดเตรียมอุปกรณ์ป้องกันอันตรายส่วนบุคคลที่เหมาะสมกับสภาพงานให้เพียงพอกับจำนวนผู้ปฏิบัติงาน เช่น ผ้าปิดจมูก ที่อุดหู หมวกนิรภัย และรองเท้านิรภัย “รูปที่ 2-1(28)”</p> <p>- มีการดำเนินงานด้านความปลอดภัยและสิ่งแวดล้อมในบริเวณพื้นที่โครงการ เพื่อใช้เป็นแนวทางก่อนการปฏิบัติงานของพนักงาน</p>	-

ตารางที่ 2-2 (ต่อ)

มาตรการป้องกัน และแก้ไขผลกระทบสิ่งแวดล้อม	รายละเอียดของการปฏิบัติ	เหตุผลที่ไม่ปฏิบัติ/ปฏิบัติไม่ครบ/ เปลี่ยนแปลงการปฏิบัติ และข้อเสนอแนะ
3. จัดให้มีเจ้าหน้าที่ความปลอดภัยในการทำงานเป็นผู้รับผิดชอบในการตรวจสอบ กำกับ ดูแลวิธีการปฏิบัติงานเกี่ยวกับเครื่องจักรอุปกรณ์ รวมทั้งสภาพแวดล้อมในการทำงาน เพื่อให้ปฏิบัติงานได้อย่างปลอดภัย	- มีเจ้าหน้าที่ความปลอดภัยในการทำงานเป็นผู้รับผิดชอบในการกำกับ ดูแลวิธีการปฏิบัติงานเกี่ยวกับเครื่องจักร	-
4. จัดเตรียมเวชภัณฑ์ปฐมพยาบาลเบื้องต้น เช่น สำลี ผ้าพันแผล ยาฆ่าเชื้อ และยาแก้ปวด เป็นต้น รวมทั้งเตรียมรถสำหรับนำผู้บาดเจ็บในกรณีเกิดอุบัติเหตุรุนแรงส่งโรงพยาบาลใกล้เคียงได้ทันที	- มีการจัดเตรียมอุปกรณ์ปฐมพยาบาลเบื้องต้นสำหรับพนักงาน “รูปที่ 2-1(30)”	-
5. จัดเตรียมอุปกรณ์ป้องกันอัคคีภัย เช่น ถังดับเพลิงมือถือ ไม้บริเวณสำนักงานให้เพียงพอ และให้อยู่ในสภาพที่พร้อมใช้งาน	- มีการเตรียมถังดับเพลิงไว้ในสำนักงาน และมีการซ้อมดับเพลิงให้แก่พนักงานเพื่อเตรียมความพร้อม	-
6. จัดหาน้ำดื่มที่สะอาด และสร้างห้องสุขาที่ถูกสุขลักษณะให้เพียงพอสำหรับพนักงาน	- มีน้ำดื่มที่สะอาด และห้องสุขาที่ถูกสุขลักษณะ สำหรับพนักงาน “รูปที่ 2-1(31) และ (32)”	-
7. จัดอบรมพนักงานใหม่ทุกคนเพื่อให้ความรู้ตามลักษณะและประเภทของงานในเรื่องอาชีวอนามัยและความปลอดภัยในการทำงาน พร้อมทั้งฝึกปฏิบัติถึงวิธีการทำงานและการใช้เครื่องจักรอุปกรณ์ต่างๆ ให้ถูกวิธี	- มีการอบรมพนักงานทุกคนเพื่อให้ความรู้ตามลักษณะและประเภทของงานในเรื่องความปลอดภัยในการทำงาน พร้อมทั้งฝึกปฏิบัติถึงวิธีการทำงานและการใช้เครื่องจักรอุปกรณ์ต่างๆ ให้ถูกวิธี	-
8. จัดตั้งระเบียบข้อบังคับที่จะนำมาใช้ในการดำเนินการท่าเหมือง เพื่อลดอุบัติเหตุ โดยมอบหมายให้เจ้าหน้าที่ความปลอดภัยในการทำงานระดับหัวหน้างาน เป็นผู้รับผิดชอบตรวจสอบดูแลการทำงานให้มีการใช้เครื่องมืออย่างถูกวิธีที่สุด	- มีกฎ ระเบียบข้อบังคับในการดำเนินการท่าเหมือง เพื่อลดอุบัติเหตุ โดยมีเจ้าหน้าที่ความปลอดภัยในการทำงาน เป็นผู้รับผิดชอบตรวจสอบดูแลการทำงานให้มีการใช้เครื่องมืออย่างถูกวิธีที่สุด	-
9. พิจารณารับคนงานในท้องถิ่นเป็นอันดับแรก กรณีคนงานต่างตัวเข้าทำงานต้องรับคนงานต่างตัวที่มีใบอนุญาตเข้าทำงานอย่างถูกต้องตามกฎหมาย	- มีการพิจารณารับคนงานในท้องถิ่นโดยว่าจ้างตามความสามารถและความเหมาะสมกับลักษณะงาน	-
10. ให้ตรวจสอบสุขภาพพนักงานก่อนเข้าทำงาน โดยเฉพาะการคัดกรองโรคเกี่ยวกับระบบทางเดินหายใจ การได้ยิน และสมรรถภาพปอด เป็นต้น เพื่อเป็นการตรวจคัดกรองโรคเบื้องต้น และเป็นข้อมูลพื้นฐานสำหรับเปรียบเทียบระหว่างการดำเนินโครงการต่อไป	- มีการตรวจสอบสุขภาพพนักงานระหว่างปฏิบัติงานเป็นประจำทุกปี	-
11. ทางโครงการต้องดำเนินการตามข้อปฏิบัติที่ออกตามความในพระราชบัญญัติความปลอดภัย อาชีวอนามัย และสภาพแวดล้อมในการทำงาน พ.ศ. 2554 อย่างเคร่งครัด	- ทางโครงการจะปฏิบัติตาม อย่างเคร่งครัด	-

## ตารางที่ 2-3 มาตรการป้องกันและแก้ไขผลกระทบสิ่งแวดล้อมในระยะดำเนินการทำเหมือง

มาตรการป้องกัน และแก้ไขผลกระทบสิ่งแวดล้อม	รายละเอียดของการปฏิบัติ	เหตุผลที่ไม่ปฏิบัติ/ปฏิบัติไม่ครบ/ เปลี่ยนแปลงการปฏิบัติ และข้อเสนอแนะ
<b>1. ทรัพยากรสิ่งแวดล้อมทางกายภาพ</b> <b>1.1 ลักษณะภูมิประเทศ</b> 1. ให้เริ่มเปิดทำเหมืองตามแผนผังที่กำหนดไว้ อย่างเคร่งครัด โดยเดินทางเหมืองตาม แผนการทำเหมืองในแต่ละช่วงที่ออกแบบไว้ จนกระทั่งสิ้นสุดการทำเหมือง 2. ออกแบบพื้นที่หน้าเหมืองให้มีลักษณะชั้นบันได (Benching Method) กำหนดให้ความสูงของ ชั้นบันไดประมาณ 10 เมตร ความกว้าง ประมาณ 10 เมตร พร้อมทั้งตรวจสอบ เสถียรภาพหน้าเหมืองให้อยู่ในสภาพที่ ปลอดภัยอยู่เสมอ 3. บริเวณพื้นที่ที่ไม่เกี่ยวข้องกับการทำเหมืองหรือ กิจกรรมต่างๆ ทางโครงการจะคงสภาพเดิม ตามธรรมชาติ เพื่อเป็นแนวป้องกันผลกระทบ (Buffer Zone) “รูปที่ 2-1(2)” 4. ไม่ดำเนินกิจกรรมต่างๆ ในช่วงที่มีฝนตกชุก หรือหลังฝนตกใหม่ๆ เพื่อป้องกันการชะล้าง พังทลายของหน้าเหมือง 5. ดำเนินการฟื้นฟูสภาพพื้นที่ที่ผ่านการทำเหมือง ตามรายละเอียดในแผนการฟื้นฟูสภาพพื้นที่ จากการทำเหมืองของโครงการอย่างเคร่งครัด	- มีการเดินทางเหมืองตามแผนการทำเหมืองที่ กำหนด “รูปที่ 2-1(1)” - การออกแบบหน้าเหมืองลักษณะเป็นชั้นบันได “รูปที่ 2-1(1)” - บริเวณพื้นที่ที่ไม่เกี่ยวข้องกับการทำเหมือง ทางโครงการได้คงสภาพเดิมตามธรรมชาติ เพื่อเป็นแนวป้องกันผลกระทบ (Buffer Zone) “รูปที่ 2-1(2)” - ช่วงที่มีฝนตกชุกหรือหลังฝนตกใหม่ๆ ทาง โครงการได้แจ้งพนักงานให้งดดำเนินการต่างๆ เพื่อป้องกันอันตรายที่อาจเกิดขึ้น - มีการฟื้นฟูสภาพพื้นที่ที่ผ่านการทำเหมือง “รูปที่ 2-1(3)”	-  -  -  -
<b>1.2 คุณภาพอากาศ</b> - บริเวณพื้นที่ทำเหมือง 1. ดำเนินการเก็บกวาดเศษหินบริเวณด้านบนของ หน้าระเบิดทุกครั้งก่อนการระเบิดหน้าเหมือง 2. ฉีดพรมน้ำบริเวณพื้นที่หน้าเหมืองให้ชุ่มชื้นอยู่ เสมอ โดยกำหนดให้ฉีดพรมน้ำอย่างน้อยวันละ 2-3 ครั้ง หรือไม่ต้องฉีดพรมหากมีฝนตกอย่าง ต่อเนื่อง 3. กำหนดให้ทำการระเบิดวันละ 1 ครั้ง ในช่วง เวลา 16.00-17.00 น. - บริเวณเส้นทางขนส่งแร่ 1. จัดรถบรรทุกน้ำทำการฉีดพรมน้ำบริเวณ เส้นทางลำเลียงในพื้นที่โครงการให้เปียกชื้นอยู่ เสมอ 2. ในการขนส่งแร่ ให้ควบคุมความเร็วของ รถบรรทุกแร่ทั้งในสภาพบรรทุกและสภาพร เปล่า ให้ความเร็วไม่เกิน 30 กิโลเมตรต่อชั่วโมง	- มีการเก็บกวาดเศษหินบริเวณด้านบนของหน้า ระเบิด ก่อนการระเบิดหน้าเหมือง - มีการฉีดพรมน้ำบริเวณพื้นที่เหมือง และ เส้นทางลำเลียงแร่ - มีการระเบิดแร่วันละ 1 ครั้ง ในช่วงเวลา 16.00-17.00 น. “รูปที่ 2-1(6)” - มีรถฉีดพรมน้ำบริเวณเส้นทางลำเลียงและ บริเวณพื้นที่โครงการ เพื่อลดการฟุ้งกระจาย ของฝุ่นละออง - มีการควบคุมความเร็วของรถบรรทุกแร่ให้ใช้ ความเร็วไม่เกิน 30 กิโลเมตรต่อชั่วโมง โดยมีป้ายเตือนที่มองเห็นอย่างชัดเจน	-  -  -  -

## ตารางที่ 2-3 (ต่อ)

มาตรการป้องกัน และแก้ไขผลกระทบสิ่งแวดล้อม	รายละเอียดของการปฏิบัติ	เหตุผลที่ไม่ปฏิบัติ/ปฏิบัติไม่ครบ/ เปลี่ยนแปลงการปฏิบัติ และข้อเสนอแนะ
<p>ในช่วงถนนจากพื้นที่โครงการเข้าสู่โรงโม่หิน และช่วงจากโรงโม่หินก่อนออกสู่ทางหลวง หมายเลข 2 ซึ่งบริเวณดังกล่าวเป็นถนนลาดยางส่วนบุคคลของโครงการ</p> <p>3. ก่อนขนส่งแร่ออกไปยังแหล่งรับซื้อภายนอก บรรทุกแร่ทุกครั้งจะต้องใช้ผ้าใบปิดคลุม กระบะท้ายรถบรรทุกให้มิดชิด เพื่อป้องกันการฟุ้งกระจายของฝุ่นแร่</p> <p>4. ดูแลบำรุงรักษาต้นไม้ที่ปลูกไว้บริเวณริมเส้นทางลำเลียงแร่ตั้งแต่พื้นที่โครงการจนถึงโรงโม่หิน ให้เจริญเติบโตได้ดีอยู่เสมอ หากตรวจพบว่าต้นใดแคระแกร็นหรือตาย ให้ดำเนินการปลูกซ่อมแซมทันที</p> <p>5. ดูแลรักษาต้นไม้ตลอดแนวริมเส้นทางขนส่งแร่ ตั้งแต่จากโรงโม่หินถึงช่วงก่อนออกสู่ทางหลวง หมายเลข 2 ให้เจริญเติบโตได้ดีอยู่เสมอ หากตรวจพบว่าต้นใดแคระแกร็นหรือตาย ให้ดำเนินการปลูกซ่อมแซมทันที ทั้งนี้ เพื่อเป็นแนวกันลม ป้องกันการฟุ้งกระจายของฝุ่นละออง</p>	<p>“รูปที่ 2-1(13)”</p> <p>- มีป้ายเตือนรถบรรทุกที่เข้ามาซื้อแร่ให้ปิดคลุมผ้าใบทุกครั้งก่อนออกจากพื้นที่โครงการ “รูปที่ 2-1(25)”</p> <p>- มีการบำรุงรักษาต้นไม้ที่ปลูกไว้บริเวณริมเส้นทางลำเลียงแร่ และในพื้นที่โครงการให้เจริญเติบโตได้ดี “รูปที่ 2-1(8), (19), (20) และ(21)”</p> <p>- มีการบำรุงรักษาต้นไม้ที่ปลูกไว้บริเวณริมเส้นทางลำเลียงแร่ และในพื้นที่โครงการให้เจริญเติบโตได้ดี “รูปที่ 2-1(8), (19), (20) และ(21)”</p>	-  -  -
<p>1.3 ระดับเสียง</p> <p>1. หลีกเลี่ยงการทำเหมืองในเวลากลางคืน ซึ่งเป็นเวลาพักผ่อนของประชาชนที่อาศัยอยู่ในบริเวณใกล้เคียง</p> <p>2. ดูแลรักษาเครื่องจักรและอุปกรณ์ต่าง ๆ ให้สามารถใช้งานได้ดีตามสภาพปกติเพื่อลดเสียงจากเครื่องจักรขณะทำงาน</p>	<p>- มีการทำเหมืองช่วงเวลากลางวันเท่านั้น</p> <p>- มีการดูแลรักษาเครื่องจักรและอุปกรณ์ต่าง ๆ ให้มีสภาพพร้อมใช้งานอยู่เสมอ</p>	-  -
<p>1.4 การใช้วัตถุระเบิด แรงสั่นสะเทือน และหินปลิวกระเด็น</p> <p>1. ให้มีวิศวกรหรือผู้ชำนาญที่ผ่านการอบรมด้านการใช้วัตถุระเบิดเป็นผู้ควบคุมการใช้วัตถุระเบิดอย่างเคร่งครัด เพื่อให้การระเบิดเป็นไปตามหลักวิชาการ และก่อให้เกิดผลกระทบน้อยที่สุด</p> <p>2. การจุดระเบิดแต่ละครั้งให้ใช้แท่งปลิวจั้งหะและควบคุมปริมาณการใช้วัตถุระเบิดสูงสุดไม่เกิน 86.7 กิโลกรัมต่อจั้งหะถ่วง ตามที่กำหนดในแผนผังการทำเหมืองของโครงการ</p>	<p>- ทางโครงการมีวิศวกร และผู้ชำนาญที่ผ่านการอบรมด้านการใช้วัตถุระเบิดเป็นผู้ควบคุมการใช้วัตถุระเบิดอย่างเคร่งครัด</p> <p>- ในการระเบิดแต่ละครั้ง มีการใช้แท่งปลิวจั้งหะและควบคุมปริมาณวัตถุระเบิดให้เป็นไปตามที่มาตรการกำหนด</p>	-  -

## ตารางที่ 2-3 (ต่อ)

มาตรการป้องกัน และแก้ไขผลกระทบสิ่งแวดล้อม	รายละเอียดของการปฏิบัติ	เหตุผลที่ไม่ปฏิบัติ/ปฏิบัติไม่ครบ/ เปลี่ยนแปลงการปฏิบัติ และข้อเสนอแนะ
<p>3. ทำการระเบิดแร่ไม่เกินวันละ 1 ครั้ง ในช่วงเวลาประมาณ 16.00-17.00 นาฬิกา พร้อมทั้งให้มีสัญญาณเสียงเตือนก่อนทำการจุดระเบิดให้ได้ยินโดยทั่วถึง ในรัศมีไม่น้อยกว่า 500 เมตร พร้อมทั้งจัดเจ้าหน้าที่ตรวจตราในรัศมี 100 เมตร</p> <p>4. ออกแบบการเจาะระเบิดตามที่กำหนดในแผนผังการทำเหมืองของโครงการ</p> <p>5. เก็บเศษหินขนาดเล็กออกจากหน้างานด้านบนของหน้างานระเบิดก่อนการระเบิดทุกครั้ง ทั้งนี้เพื่อป้องกันการปลิวกระเด็นของเศษหิน</p> <p>6. ไม่ทำการระเบิดย่อยครั้งที่สอง แต่จะใช้เครื่องทุบกระแทกชนิดไฮดรอลิค (Hydraulic Breaker) ทุบกระแทกแร่เพื่อให้มีขนาดเล็กลง</p> <p>7. บันทึกรายงานการเจาะ และการอัดระเบิดทุกครั้งอย่างละเอียด พร้อมทั้งจะต้องจดบันทึกการปลิวกระเด็นที่เกิดขึ้นทุกครั้ง เพื่อนำข้อมูลมาใช้เป็นแนวทางในการปรับปรุงแก้ไข และวางแผนการระเบิดในครั้งต่อไปให้มีความเหมาะสม</p> <p>8. ในกรณีที่การใช้วัตถุระเบิดของโครงการสร้างความเสียหายแก่ทรัพย์สิน ของประชาชน ทางโครงการจะต้องรับผิดชอบซ่อมแซมและชดเชยค่าเสียหายอย่างยุติธรรมโดยทันที</p>	<p>- ทำการระเบิดแร่วันละ 1 ครั้ง ในช่วงเวลาประมาณ 16.00-17.00 นาฬิกา พร้อมทั้งมีสัญญาณเสียงเตือนก่อนทำการจุดระเบิด “รูปที่ 2-1(6)”</p> <p>- ออกแบบการเจาะระเบิดตามที่กำหนด</p> <p>- มีการเก็บกวาดเศษหินบริเวณด้านบนของหน้าระเบิด ก่อนการระเบิดหน้าเหมือง</p> <p>- ทางโครงการใช้เครื่องทุบกระแทกชนิดไฮดรอลิค ทุบกระแทกแร่เพื่อให้มีขนาดเล็กลง ก่อนบรรจุทุกไปโรงโม่</p> <p>- มีการบันทึกรายงานการเจาะ และการใช้วัตถุระเบิด</p> <p>- หากการระเบิดแร่ของโครงการสร้างความเสียหายแก่ทรัพย์สินของประชาชน ทางโครงการยินดีรับผิดชอบซ่อมแซมและชดเชยค่าเสียหายอย่างยุติธรรม</p>	<p>-</p> <p>-</p> <p>-</p> <p>-</p> <p>-</p> <p>-</p>
<p><b>1.5 อุทกวิทยา และคุณภาพน้ำ</b></p> <p>1. ไม่ดำเนินกิจกรรมต่าง ๆ ในช่วงที่มีฝนตกชุกหรือหลังฝนตกใหม่ๆ เพื่อป้องกันการชะล้างพังทลายและลดอุบัติเหตุ</p> <p>2. ออกแบบพื้นที่ทำเหมืองในส่วนที่ลึกที่สุดให้เป็นบ่อรวบรวมน้ำ (Sump) เพื่อใช้รองรับและกักเก็บน้ำจากพื้นที่ทำเหมืองทั้งนี้ ก่อนนำน้ำไปใช้ประโยชน์ในการฉีดพรมเส้นทางขนส่งแร่ หรือรดต้นไม้ จะต้องพักน้ำให้ตกตะกอนเป็นน้ำใสก่อน</p> <p>3. หมั่นตรวจสอบความแข็งแรงของคันทำนบดินรอบพื้นที่เก็บกองแร่และรอบพื้นที่เก็บกองเปลือกดินและเศษหินให้มีสภาพดีอยู่เสมอ หากพบว่าบริเวณใดมีรอยแตกร้าวเสี่ยงต่อการพังทลายให้ทำการซ่อมแซมโดยทันที</p>	<p>- ไม่มีการดำเนินกิจกรรมต่างๆ บริเวณพื้นที่หน้าเหมืองในช่วงที่มีฝนตกหนัก หรือหลังฝนตกใหม่</p> <p>- มีการออกแบบพื้นที่ทำเหมืองในส่วนที่ลึกที่สุดให้เป็นบ่อรวบรวมน้ำ เพื่อใช้รองรับและกักเก็บน้ำจากพื้นที่ทำเหมือง</p> <p>- มีการตรวจสอบความแข็งแรงของคันทำนบดิน ให้มีสภาพดีอยู่เสมอ “รูปที่ 2-1(7)”</p>	<p>-</p> <p>-</p> <p>-</p>

## ตารางที่ 2-3 (ต่อ)

มาตรการป้องกัน และแก้ไขผลกระทบสิ่งแวดล้อม	รายละเอียดของการปฏิบัติ	เหตุผลที่ไม่ปฏิบัติ/ปฏิบัติไม่ครบ/ เปลี่ยนแปลงการปฏิบัติ และข้อเสนอแนะ
<p>4. ขุดลอกตะกอนดินในคูระบายน้ำและบ่อดักตะกอนของโครงการเป็นประจำ โดยตะกอนที่ขุดลอกให้นำไปปรับปรุงคันทำนบดินหรือนำไปฟื้นฟูพื้นที่ที่ผ่านการทำเหมืองเพื่อทำการปลูกต้นไม้</p> <p>5. กำหนดให้โครงการใช้น้ำแบบหมุนเวียน และห้ามมิให้ระบายน้ำออกสู่พื้นที่ภายนอกโครงการ</p>	<p>- ในพื้นที่โครงการไม่มีตะกอน เนื่องจากโครงการได้เปิดหน้าเหมืองไปหมด และได้นำเศษดินไปฟื้นฟูพื้นที่เหมืองทั้งหมด</p> <p>- เนื่องจากบนเหมืองไม่มีน้ำกักขัง โดยพื้นที่โครงการใช้น้ำจากบ่อบาดาลของบริษัทชุมชนทอง</p>	-
<p>1.6 ทรัพยากรดิน</p> <p>- ในระหว่างดำเนินการทำเหมือง หากมีเศษดินเศษหินที่เกิดขึ้นจากการทำเหมืองให้นำไปเก็บกองอยู่ที่เก็บกองเศษดินเศษหินในพื้นที่โครงการ พร้อมทั้งดูแลรักษาดินบนคันทำนบรอบพื้นที่เก็บกองฯ ให้เจริญเติบโตได้ต่อเนื่อง เพื่อป้องกันการชะล้างพังทลายตะกอนดิน</p>	<p>- มีเศษดินเศษหินที่เกิดขึ้นจากการทำเหมืองส่วนใหญ่ทางโครงการนำไปใช้ประโยชน์ เช่น การปรับถมที่ ซ่อมแซมคันทำนบดิน “รูปที่ 2-1(3), (7) และ(8)”</p>	-
<p>1.7 หินถล่ม</p> <p>1. ให้มีวิศวกรควบคุมการทำเหมืองอย่างเคร่งครัด เพื่อให้การทำเหมืองเป็นไปตามที่แผนผังโครงการกำหนด</p> <p>2. ให้ตรวจสอบเสถียรภาพบริเวณหน้าเหมืองให้มีความมั่นคงแข็งแรงและปลอดภัยอยู่เสมอ</p> <p>3. หลีกเลี่ยงการทำเหมืองในขณะที่มีฝนตกหนักต่อเนื่องกัน</p>	<p>- การทำเหมืองของโครงการ มีวิศวกรควบคุมเพื่อให้เป็นไปตามที่แผนผังโครงการกำหนด</p> <p>- มีการตรวจสอบเสถียรภาพให้มีความมั่นคงแข็งแรงและปลอดภัยอยู่เสมอ</p> <p>- มีการหลีกเลี่ยงการทำเหมืองในขณะที่มีฝนตกหนัก</p>	-
<p>2. ทรัพยากรสิ่งแวดล้อมทางชีวภาพ</p> <p>- ป่าไม้และสัตว์ป่า</p> <p>1. ใช้พื้นที่ที่ได้รับอนุญาตเพื่อกิจการที่ขออนุญาตเท่านั้น บริเวณใดที่ไม่มีกิจกรรมการทำเหมืองจะต้องรักษาไว้ให้อยู่ในสภาพเดิมมากที่สุด เพื่อเป็นแนวป้องกันผลกระทบ (Buffer Zone) “รูปที่ 2-1(2)”</p> <p>2. รักษาสภาพพื้นที่ทำเหมืองที่ยังเปิดทำเหมืองไปไม่ถึงขอบเขตการทำเหมืองให้อยู่ในสภาพธรรมชาติเดิมมากที่สุด</p> <p>3. ดูแลบำรุงรักษาดินไม้บริเวณพื้นที่เว้นเขตไม่ทำเหมือง (Buffer Zone) ทางทิศใต้ของพื้นที่โครงการให้คงตามสภาพป่าธรรมชาติเดิมไว้เพื่อรักษาพื้นที่สีเขียว ทั้งนี้ หากพบว่าบริเวณใดที่ต้นไม้ตาย ควรดำเนินการปลูกทดแทนทันที</p>	<p>- บริเวณที่ไม่มีกิจกรรมการทำเหมือง มีการรักษาไว้ให้อยู่ในสภาพเดิมมากที่สุด เพื่อเป็นแนวป้องกันผลกระทบ (Buffer Zone) “รูปที่ 2-1(2)”</p> <p>- มีการรักษาสภาพพื้นที่ให้อยู่ในสภาพธรรมชาติเดิมมากที่สุด “รูปที่ 2-1(2)”</p> <p>- มีการดูแลบำรุงรักษาดินไม้บริเวณพื้นที่เว้นเขตไม่ทำเหมือง (Buffer Zone) ทางทิศใต้ของพื้นที่โครงการให้คงตามสภาพป่าธรรมชาติเดิมไว้ “รูปที่ 2-1(2)”</p>	-

## ตารางที่ 2-3 (ต่อ)

มาตรการป้องกัน และแก้ไขผลกระทบสิ่งแวดล้อม	รายละเอียดของการปฏิบัติ	เหตุผลที่ไม่ปฏิบัติ/ปฏิบัติไม่ครบ/ เปลี่ยนแปลงการปฏิบัติ และข้อเสนอแนะ
<p>4. ดำเนินการปลูกไม้ยืนต้นบริเวณพื้นที่ที่ผ่านการ ทำเหมืองเหมืองไปแล้วในแต่ละช่วง ตาม รายละเอียดที่เสนอไว้ในแผนการฟื้นฟูสภาพ พื้นที่จากการทำเหมืองของโครงการอย่าง เคร่งครัด</p> <p>5. ระหว่างการดำเนินโครงการต้องควบคุม กิจกรรมที่อาจส่งผลกระทบต่อทรัพยากรป่าไม้ และสัตว์ป่า โดยออกกฎระเบียบบังคับพนักงาน ของโครงการ ห้ามตัดไม้ทำลายป่าบริเวณที่ไม่ เกี่ยวข้องกับการทำเหมือง ห้ามล่าสัตว์ รวมทั้ง ไข่ และตัวอ่อนของสัตว์ป่า หรือกระทำการอื่น ใดอันเป็นการคุกคามต่อชีวิตและถิ่นที่อยู่อาศัย ของสัตว์ป่าทั้งในบริเวณพื้นที่โครงการและ ใกล้เคียง</p> <p>6. ปฏิบัติตามกฎหมายว่าด้วยป่าสงวนแห่งชาติ รวมถึงพระราชบัญญัติสงวนและคุ้มครองสัตว์ ป่า กฎหมายว่าด้วยการป่าไม้ และสัตว์ป่าอื่นๆ ตลอดจนกฎหมายกฎกระทรวง ข้อกำหนด ประกาศ ระเบียบข้อบังคับ หรือเงื่อนไขซึ่งออก ตามกฎหมายดังกล่าวทั้งที่ใช้อยู่ในขณะนี้ และที่ จะประกาศใช้ต่อไป</p> <p>7. ปฏิบัติตามมาตรการลดผลกระทบด้านอุทกวิทยา และคุณภาพน้ำอย่างเคร่งครัด เพื่อป้องกันการ ชะล้างมูลดินทรายไหลออกภายนอกโครงการ</p>	<p>- มีการปลูกไม้ยืนต้นบริเวณพื้นที่ที่ผ่านการทำ เหมือง และพื้นที่ว่างที่เอื้ออำนวย “รูปที่ 2- 1(3)”</p> <p>- ระหว่างการดำเนินโครงการ มีการออก กฎระเบียบบังคับพนักงานของโครงการ ห้าม ตัดไม้ทำลายป่าบริเวณที่ไม่เกี่ยวข้องกับการ ทำเหมือง และห้ามล่าสัตว์</p> <p>- ปฏิบัติตามกฎหมายว่าด้วยป่าสงวนแห่งชาติ รวมถึงพระราชบัญญัติสงวนและคุ้มครองสัตว์ ป่า กฎหมายว่าด้วยการป่าไม้ และสัตว์ป่า อื่นๆ</p> <p>- ทางโครงการปฏิบัติตามมาตรการลดผลกระทบ ด้านอุทกวิทยาและคุณภาพน้ำ</p>	<p>-</p> <p>-</p> <p>-</p> <p>-</p>
<p>3. คุณค่าการใช้ประโยชน์ของมนุษย์</p> <p>3.1 การเกษตรกรรม</p> <p>1. ปฏิบัติตาม มาตรการป้องกัน และแก้ไข ผลกระทบในด้านต่างๆ อย่างเคร่งครัด ได้แก่ มาตรการฯ ด้านคุณภาพอากาศ การใช้วัตถุ ระเบิด และคุณภาพน้ำ เป็นต้น</p> <p>2. หากพบว่าการทำเหมืองของโครงการก่อให้เกิด ความเสียหายต่อพื้นที่เกษตรกรรมข้างเคียง จะต้องหยุดการทำเหมืองชั่วคราว และแจ้งให้ สำนักงานอุตสาหกรรม จังหวัดนครราชสีมา ทราบทันที เพื่อทำการตรวจสอบความเสียหาย ที่เกิดขึ้น ซึ่งการตรวจสอบความเสียหายทาง โครงการต้องดำเนินการร่วมกับเจ้าของพื้นที่ เกษตรกรรม คณะกรรมการมวลชนสัมพันธ์ และเจ้าหน้าที่จากหน่วยงานที่เกี่ยวข้อง เพื่อให้</p>	<p>- มีการปฏิบัติตามมาตรการป้องกันและแก้ไข ผลกระทบในด้านต่างๆ ได้แก่ มาตรการฯ ด้าน คุณภาพอากาศ การใช้วัตถุระเบิด และ คุณภาพน้ำ</p> <p>- หากพบว่าการทำเหมืองของโครงการ ก่อให้เกิดความเสียหายต่อพื้นที่เกษตรกรรม ข้างเคียง ทางโครงการยินดีชดเชยค่าเสียหายที่ เกิดขึ้นอย่างเป็นธรรม</p>	<p>-</p> <p>-</p>



## ตารางที่ 2-3 (ต่อ)

มาตรการป้องกัน และแก้ไขผลกระทบสิ่งแวดล้อม	รายละเอียดของการปฏิบัติ	เหตุผลที่ไม่ปฏิบัติ/ปฏิบัติไม่ครบ/ เปลี่ยนแปลงการปฏิบัติ และข้อเสนอแนะ
ได้รับการชดเชยค่าเสียหายที่เกิดขึ้นอย่างเป็น ธรรม		
<b>3.2 การคมนาคม</b>		
1. รถบรรทุกแรทุกคันต้องบรรทุกน้ำหนักไม่เกิน พิกัดตามที่ราชการกำหนด	- มีการควบคุมน้ำหนักบรรทุกแรของ โครงการตามที่กำหนด	-
2. ควบคุมความเร็วของรถบรรทุกแรทั้งในสภาพ บรรทุกและสภาพร่อนเปลี่ยวใช้ความเร็วไม่เกิน 30 กิโลเมตรต่อชั่วโมง ในช่วงถนนจากพื้นที่ โครงการเข้าสู่โรงโม่หินและช่วงจากโรงโม่หิน ก่อนออกสู่ทางหลวงหมายเลข 2 ซึ่งบริเวณ ดังกล่าวเป็นถนนลาดยางส่วนบุคคลของ โครงการ	- มีการควบคุมความเร็วของรถบรรทุกแรให้ใช้ ความเร็วไม่เกิน 30 กิโลเมตรต่อชั่วโมง โดย มีป้ายเตือนที่มองเห็นอย่างชัดเจน “รูปที่ 2- 1(13)”	-
3. ก่อนขนส่งแร่ออกไปยังแหล่งรับซื้อขาย นอก พื้นที่ รถบรรทุกแรทุกคันจะต้องใช้ผ้าใบปิด คลุมกระบะท้ายรถบรรทุกให้มิดชิด เพื่อป้องกัน การฟุ้งกระจายของฝุ่นแร่	- มีป้ายเตือนรถบรรทุกที่เข้ามาซื้อแร่ให้ปิดคลุม ผ้าใบทุกครั้งก่อนออกจากพื้นที่โครงการ “รูปที่ 2-1(25)”	-
4. ตรวจเช็คสภาพรถยนต์ เช่น ระบบห้ามล้อ ระบบไฟฟ้า การทำงานของเครื่องยนต์ ระบบ เกียร์ และอื่น ๆ ให้อยู่ในสภาพที่ใช้งานได้และ ปลอดภัยอยู่เสมอ	- บริเวณพื้นที่โครงการ มีโรงซ่อมบำรุง ที่สามารถ ตรวจเช็คสภาพรถยนต์ รถบรรทุกให้มีสภาพ ที่ดี พร้อมใช้งานอยู่เสมอ	-
5. จัดรถบรรทุกน้ำทำการฉีดพรมน้ำบริเวณ เส้นทางลำเลียงในพื้นที่โครงการให้ชุ่มชื้นอยู่ เสมอ	- มีรถบรรทุกน้ำทำการฉีดพรมน้ำบริเวณเส้นทาง ลำเลียงแร่ เพื่อลดการฟุ้งกระจายของฝุ่น ละออง	-
6. ดูแลบำรุงรักษาต้นไม้ที่ปลูกไว้บริเวณริม เส้นทางลำเลียงตั้งแต่พื้นที่โครงการจนถึงทางออกสู่ ทางหลวงหมายเลข 2 ให้เจริญเติบโตได้ที่อยู่ เสมอ หากตรวจพบว่าต้นใดแคระแกร็นหรือตาย ให้ดำเนินการปลูกซ่อมแซมทันที	- มีการบำรุงรักษาต้นไม้ที่ปลูกไว้บริเวณริม เส้นทางลำเลียงแร่ และในพื้นที่โครงการให้ เจริญเติบโตได้ที่อยู่เสมอ “รูปที่ 2-1 (21) และ(22)”	-
7. ดูแลรักษาสภาพเส้นทางขนส่งแร่ในพื้นที่ โครงการและนอกพื้นที่โครงการ (ถนนลาดยาง ส่วนบุคคล ตั้งแต่พื้นที่โครงการจนถึงทางออกสู่ ทางหลวงหมายเลข 2) ให้สามารถใช้งานได้ อยู่เสมอ หากเกิดการชำรุดเสียหาย ทาง โครงการต้องดำเนินการซ่อมแซมและปรับปรุง เส้นทางดังกล่าวทันที	- มีการดูแลรักษาสภาพเส้นทางขนส่งแร่ใน พื้นที่โครงการที่อยู่ในสภาพที่ดี “รูปที่ 2-1(11) และ(26)”	-
8. ห้ามทำการขนส่งหินใหญ่จากหน้าเหมืองใน เวลากลางคืน	- การขนส่งแร่ในช่วงเวลากลางวันเท่านั้น	-
9. ในกรณีที่ได้รับการร้องเรียนจากประชาชนถึง ความเดือดร้อนที่เกิดขึ้นจากการขนส่งแร่ การฟุ้งกระจายของฝุ่นละอองและการเกิด	- หากมีการร้องเรียนจากประชาชนเรื่องการฟุ้ง กระจายของฝุ่นละอองและการเกิดอุบัติเหตุ บนท้องถนนจากการดำเนินโครงการ	-

## ตารางที่ 2-3 (ต่อ)

มาตรการป้องกัน และแก้ไขผลกระทบสิ่งแวดล้อม	รายละเอียดของการปฏิบัติ	เหตุผลที่ไม่ปฏิบัติ/ปฏิบัติไม่ครบ/ เปลี่ยนแปลงการปฏิบัติ และข้อเสนอแนะ
อุบัติเหตุบนท้องถนนจากการดำเนินโครงการ ทางโครงการจะต้องดำเนินการตรวจสอบ ข้อเท็จจริงของเรื่องร้องเรียนนั้นร่วมกับ คณะกรรมการมวชลสัมพันธ์ และหาก ตรวจสอบแล้วพบว่าความเดือดร้อนเกิดจากการ ขนส่งแร่ของโครงการ ทางโครงการจะต้อง รับผิดชอบชดใช้ค่าเสียหาย และดำเนินการ ปรับปรุงแก้ไขทันที	ทางโครงการจะเร่งดำเนินการตรวจสอบ ข้อเท็จจริงของเรื่องร้องเรียนนั้นร่วมกับ คณะกรรมการมวชลสัมพันธ์ และหาก ตรวจสอบแล้วพบว่าความเดือดร้อนเกิดจาก การขนส่งแร่ของโครงการ ทางโครงการยินดี รับผิดชอบชดใช้ค่าเสียหาย และดำเนินการ ปรับปรุงแก้ไขทันที	
<b>4. คุณค่าต่อคุณภาพชีวิต</b> <b>4.1 เศรษฐกิจและสังคม</b> 1. จ้างแรงงานในท้องถิ่นตามความสามารถและ ความชำนาญให้มากที่สุด ในอัตราค่าแรงตาม ประกาศกรมสวัสดิการและคุ้มครองแรงงาน 2. สร้างความสัมพันธ์อันดีระหว่างโครงการกับ ประชาชนในชุมชนใกล้เคียง โดยการเข้าร่วม กิจกรรมต่าง ๆ ของชุมชน และของประชาชน ภายในชุมชน เช่น การทอดผ้าป่าสามัคคี กิจกรรมตามประเพณีต่างๆ ของชุมชน เป็นต้น 3. สนับสนุนการรวมกลุ่มงานอาชีพเสริมด้านต่าง ๆ ของประชาชน เพื่อให้ประชาชนมีรายได้เพิ่มขึ้น และชุมชนเกิดการพัฒนามากขึ้น 4. สอดถามกับผู้นำชุมชนหรือชาวบ้านที่อยู่ใกล้กับ พื้นที่โครงการอย่างสม่ำเสมอ ถึงความ เดือดร้อนที่ได้รับจากการดำเนินโครงการหรือ จากพนักงานของโครงการหรือไม่ หากพบว่า ได้รับความเดือดร้อน ทางโครงการจะต้อง ดำเนินการเจรจาเพื่อหาทางแก้ไขปัญหาความ เดือดร้อนที่เกิดขึ้นโดยทันที	- มีการจ้างแรงงานในท้องถิ่นตามความสามารถ ในอัตราค่าแรงตามประกาศกรมสวัสดิการ และคุ้มครองแรงงานกำหนด - มีการสร้างความสัมพันธ์ระหว่างโครงการกับ ชุมชนใกล้เคียง โดยการเข้าร่วมและสนับสนุน กิจกรรมต่าง ๆ (ภาคผนวกที่ 8) - มีการสนับสนุนการรวมกลุ่มงานอาชีพเสริม ด้านต่าง ๆ ของประชาชน เพื่อให้มีรายได้ เพิ่มขึ้น - โครงการมีแผนมวชลสัมพันธ์ ในการออกพบ ผู้นำชุมชนหรือชาวบ้านที่อยู่ใกล้กับพื้นที่ โครงการ เพื่อประชาสัมพันธ์ข้อมูลโครงการ และสร้างความสัมพันธ์ที่ดีกับชุมชน	- - - -
<b>4.2 การมีส่วนร่วมของประชาชน</b> 1. ให้คณะกรรมการมวชนสัมพันธ์ ทำหน้าที่ ประชาสัมพันธ์ข้อมูลโครงการ สร้าง ความสัมพันธ์ที่ดีกับชุมชน ติดตามตรวจสอบ การปฏิบัติตามมาตรการฯ และงานอื่นๆ และรับ เรื่องร้องเรียนและตรวจสอบข้อร้องเรียน 2. ในกรณีที่ได้รับเรื่องร้องเรียนเกี่ยวกับการ ดำเนินการทำเหมืองของโครงการ จากชุมชน แล้ว ให้คณะกรรมการมวชนสัมพันธ์ ดำเนินการพิจารณาข้อเท็จจริง-สาเหตุ	- มีการประชาสัมพันธ์ข้อมูลโครงการ สร้าง ความสัมพันธ์ที่ดีกับชุมชน ติดตามตรวจสอบ การปฏิบัติตามมาตรการฯ และงานอื่นๆ และรับ เรื่องร้องเรียนและตรวจสอบข้อร้องเรียน - ทางโครงการมีคณะกรรมการมวชนสัมพันธ์ ดำเนินการพิจารณาข้อเท็จจริง-สาเหตุ พร้อมทั้งกำหนดแนวทางแก้ไขร่วมกัน	- -

## ตารางที่ 2-3 (ต่อ)

มาตรการป้องกัน และแก้ไขผลกระทบสิ่งแวดล้อม	รายละเอียดของการปฏิบัติ	เหตุผลที่ไม่ปฏิบัติ/ปฏิบัติไม่ครบ/ เปลี่ยนแปลงการปฏิบัติ และข้อเสนอแนะ
<p>พร้อมทั้งกำหนดแนวทางแก้ไขปัญหภายใน 15 วัน แล้วแจ้งกลับผู้ร้องเรียน และหากไม่สามารถแก้ไขปัญหหรือตกลงกันได้ให้เจ้าหน้าที่ที่เกี่ยวข้องตรวจสอบ และดำเนินการแก้ไขปัญห และถ้ายังแก้ไขปัญหไม่ได้ (ไม่สามารถหาข้อยุติหรือตกลงกันได้) ให้ใช้ลักษณะคณะกรรมการไตรภาคี ประกอบด้วย ตัวแทนโครงการ ตัวแทน จากหน่วยงานราชการ (เช่น อบต.กลางดง ทต. สีมามงคล และ กพร. เป็นต้น) และตัวแทนจากชุมชนและผู้ร้องเรียน เป็นตัวกลางในเจรจาข้อตกลงร่วมกัน เพื่อให้การดำเนินการแก้ไขปัญหและการจ่ายเงินชดเชยค่าเสียหายให้กับบุคคลที่ได้รับความเสียหายจากโครงการเป็นไปอย่างเหมาะสม และได้รับความยุติธรรม โดยทางโครงการจะต้องเป็นผู้รับผิดชอบค่าใช้จ่ายในการดำเนินการทั้งหมด พร้อมทั้งประชาสัมพันธ์ผลการแก้ไขปัญหกับผู้ร้องเรียนผ่านทางป้ายประชาสัมพันธ์ของโครงการและของชุมชน เพื่อให้ประชาชนในชุมชนใกล้เคียงรับทราบ ดังนั้น ภายในกระบวนการตรวจสอบข้อร้องเรียน จะต้องดำเนินการให้แล้วเสร็จภายใน 30 วัน นับตั้งแต่วันได้รับเรื่อง</p> <p>3. ในกรณีที่ประชาชนในชุมชนบริเวณใกล้เคียงพื้นที่โครงการได้รับความเดือดร้อนหรือปัญหาผลกระทบจากการทำเหมืองของโครงการสามารถร้องเรียนได้ตามช่องทาง ดังนี้</p> <ul style="list-style-type: none"> <li>- ร้องเรียนผ่านกล่องรับเรื่องร้องเรียน ซึ่งจัดเตรียมไว้บริเวณที่ทำการผู้ใหญ่บ้านในท้องที่หมู่ที่ 1 บ้านปางอโศก หมู่ที่ 2 บ้านบุญบันดาล หมู่ที่ 14 บ้านชลประทาน และหมู่ที่ 2 บ้านวงศ์เกษตร</li> <li>- ร้องเรียนที่โครงการโดยตรง ซึ่งจะมีเจ้าหน้าที่ประชาสัมพันธ์ของโครงการทำหน้าที่รับเรื่องร้องเรียนอยู่ที่โครงการ</li> </ul>	<p>- ประชาชนที่ได้รับความเดือดร้อนจากการทำเหมืองของโครงการสามารถร้องเรียนได้ที่สำนักงานเหมืองของโครงการ หรือผ่านผู้นำชุมชนที่เป็นคณะกรรมการมวลชนสัมพันธ์</p>	<p>-</p>

## ตารางที่ 2-3 (ต่อ)

มาตรการป้องกัน และแก้ไขผลกระทบสิ่งแวดล้อม	รายละเอียดของการปฏิบัติ	เหตุผลที่ไม่ปฏิบัติ/ปฏิบัติไม่ครบ/ เปลี่ยนแปลงการปฏิบัติ และข้อเสนอแนะ
<ul style="list-style-type: none"> <li>- ร้องเรียน ผ่าน ผู้นำชุมชน ที่เป็น คณะกรรมการมวลชนสัมพันธ์</li> <li>- ร้องเรียนผ่านหน่วยงานที่เกี่ยวข้อง ได้แก่ อุตสาหกรรมจังหวัด นครราชสีมา และ ทรัพยากรธรรมชาติและสิ่งแวดล้อมจังหวัด นครราชสีมา</li> </ul> <p>4. ประชาสัมพันธ์ผลการติดตามตรวจสอบ ผลกระทบสิ่งแวดล้อม เช่น คุณภาพอากาศ ระดับเสียง และแรงสั่นสะเทือนเป็นต้น ให้แก่ รพ.สต.กลางดง รพ.สต.หนองน้ำแดงสำนักงาน สาธารณสุขอำเภอปากช่อง ผู้นำชุมชนบ้านปาง อโศก ผู้นำชุมชนบ้านบุญบันดาล และผู้นำ ชุมชนบ้านชลประทาน และผู้นำชุมชนบ้านวงศ์ เกษตรในลักษณะเอกสาร พร้อมทั้งขอความ ร่วมมือผู้นำชุมชนประชาสัมพันธ์ข้อมูลผ่านทาง หอกระจายข่าวของหมู่บ้าน และผ่านป้าย ประชาสัมพันธ์ขนาดใหญ่ของโครงการ เพื่อให้ ประชาชนภายในชุมชนรับทราบโดยทั่วกัน</p> <p>5. สร้างความสัมพันธ์ที่ดีกับชุมชน โดยการมีส่วน ร่วมในการพัฒนาท้องถิ่นและสนับสนุนหรือ ช่วยเหลือกิจกรรมสาธารณประโยชน์ในด้านต่าง ๆ ตามความเหมาะสม เช่น ด้านการศึกษา ด้านระบบ สาธารณูปโภค และด้านศาสนา เป็นต้น</p> <p>6. ปฏิบัติตามมาตรการป้องกันและแก้ไข ผลกระทบสิ่งแวดล้อม โดยเฉพาะในด้าน คุณภาพอากาศอย่างเคร่งครัด เพื่อลดข้อวิตกกังวลของประชาชน</p> <p>7. จัดสรรเงินงบประมาณเข้ากองทุนพัฒนาชุมชน ครอบคลุมพื้นที่เหมืองแร่ในสัดส่วน 1.0 บาทต่อตัน การผลิต จากอัตราการผลิตแร่ในแต่ละปี ตลอด ระยะเวลาดำเนินโครงการ หรือไม่ต่ำกว่า 500,000 บาทต่อปี โดยให้คณะกรรมการ มวลชนสัมพันธ์เป็นผู้กำกับดูแลการใช้จ่าย งบประมาณแต่ละปี เพื่อใช้ในกิจกรรมต่าง ๆ ของชุมชน</p> <p>8. ทางโครงการต้องปฏิบัติตามบันทึกข้อตกลง กับชุมชนทั้งสามหมู่บ้าน(หมู่ที่ 1 บ้านปางอโศก หมู่ที่ 2 บ้านบุญบันดาล และหมู่ที่ 14 บ้านชล ประทาน) โดยมีคณะกรรมการหมู่บ้านเป็น ผู้แทนชุมชนในการทำบันทึกข้อตกลง ซึ่งมี</p>	<p>- มีการประชาสัมพันธ์ข้อมูลผลการติดตาม ตรวจสอบผลกระทบสิ่งแวดล้อม ณ ที่ทำการ ผู้ใหญ่บ้านในชุมชนใกล้เคียง “รูปที่ 2-1(35)”</p> <p>- มีการสร้างความสัมพันธ์ที่ดีกับชุมชน โดย การมีส่วนร่วมในการพัฒนาท้องถิ่น และ สนับสนุน หรือ ช่วยเหลือ กิจกรรม สาธารณประโยชน์ในด้านต่าง ๆ (ภาคผนวก ที่ 8)</p> <p>- มีการปฏิบัติตามมาตรการป้องกันและแก้ไข ผลกระทบสิ่งแวดล้อม ในด้านคุณภาพอากาศ อย่างเคร่งครัด เพื่อลดข้อวิตกกังวลของ ประชาชน</p> <p>- มีการจัดสรรเงินงบประมาณเข้ากองทุน พัฒนาชุมชนครอบคลุมพื้นที่โครงการ (ภาคผนวก ที่ 7)</p>	<p>-</p> <p>-</p> <p>-</p> <p>-</p> <p>-</p>

## ตารางที่ 2-3 (ต่อ)

มาตรการป้องกัน และแก้ไขผลกระทบสิ่งแวดล้อม	รายละเอียดของการปฏิบัติ	เหตุผลที่ไม่ปฏิบัติ/ปฏิบัติไม่ครบ/ เปลี่ยนแปลงการปฏิบัติ และข้อเสนอแนะ
<p>ข้อตกลงกันดังนี้</p> <p>8.1 ทางโครงการจะประกอบกิจการโดยคำนึงถึงสิ่งแวดล้อมและสุขอนามัยของชุมชนผู้อยู่อาศัยใกล้เคียงโดยจะดำเนินการตามมาตรการป้องกันและแก้ไขผลกระทบสิ่งแวดล้อมที่ผ่านความเห็นชอบของสำนักงานนโยบายและแผนทรัพยากรธรรมชาติและสิ่งแวดล้อมแล้ว ตลอดอายุประทานบัตร อย่างเคร่งครัด โดยมีรายละเอียดที่จะต้องดำเนินการ ดังนี้</p> <ul style="list-style-type: none"> <li>- การตัดเชื่อมต่อพื้นที่กิจกรรมต่างๆ ภายในบริเวณพื้นที่โครงการจะให้คงสภาพพืชพรรณบริเวณสองข้างทางเอาไว้ บริเวณใดมีพืชพรรณขึ้นอยู่จะทำการปลูกเสริมเพื่อให้พรรณไม้ช่วยป้องกันการพังทลายของดินและหินบริเวณสองข้างทาง เพื่อลดการชะล้างจากน้ำฝนในช่วงฤดูฝน</li> <li>- ภายหลังจากทำการขุดเปิดหน้าเหมือง เมื่อมีฝนตกในปริมาณมากอาจมีน้ำฝนส่วนเกินซึ่งอยู่ในบริเวณหน้าเหมือง และบางส่วนจะไหลบ่า หน้าดินลงสู่พื้นที่ต่ำกว่า น้ำส่วนเกินบางส่วนจะมีตะกอนดินปะปนมาจะจัดทำคูระบายน้ำตามแนวถนนภายในเหมืองและจากบริเวณที่เก็บกองเปลือกดินและเศษหินโดยมีทิศทางระบายน้ำลงสู่บ่อตะกอน</li> <li>- ทำการฉีดน้ำพรมตามเส้นทางลูกรัง ตลอดระยะทางขนส่งและย่อยหินอย่างน้อยวันละ 3-4 เที่ยว ในเวลาเช้าและบ่าย ยกเว้นในช่วงที่ฝนตกและพื้นดินมีความชุ่มชื้น</li> <li>- พื้นที่ที่ยังดำเนินโครงการไปไม่ถึงในระยะแรก จะดำเนินการปลูกป่าเสริมในบริเวณที่รกร้างและไม่มีพรรณไม้ปกคลุม เพื่อให้พันธุ์ไม้ที่ปลูกช่วยในการอนุรักษ์ดินและน้ำ ช่วยลดผลกระทบด้านเสียงดัง ฝุ่นละออง และหินปลิว</li> <li>- ให้ความสำคัญกับการบรรเทาผลกระทบให้เหมาะสมต่อสภาพรถและเป็นไปตามน้ำหนักบรรทุกที่ทางราชการกำหนด และการบรรทุกจะจัดท้าวสัตว์เพื่อคุ้มครองให้สัตว์ป้องกันการกระเด็นตกและอุบัติเหตุในขณะสัญจรบนเส้นทาง</li> </ul>	<ul style="list-style-type: none"> <li>- ทางโครงการคำนึงถึงสิ่งแวดล้อมและสุขอนามัยของชุมชนผู้อยู่อาศัยใกล้เคียงโดยดำเนินการตามมาตรการป้องกันและแก้ไขผลกระทบอย่างเคร่งครัด</li> <li>- มีการคงสภาพพืชพรรณบริเวณสองข้างทางเอาไว้</li> <li>- บริเวณพื้นที่โครงการมีคูระบายน้ำ และบ่อดักตะกอนซึ่งสามารถรองรับน้ำได้อย่างดี</li> <li>- มีการฉีดน้ำพรมตามเส้นทางขนส่งแร่ และบริเวณพื้นที่โครงการอย่างน้อยวันละ 3-4 เที่ยว ในเวลาเช้าและบ่าย</li> <li>- มีการปลูกต้นไม้เพิ่มเติมบริเวณพื้นที่ว่างที่เอื้ออำนวย เพื่อลดผลกระทบด้านฝุ่นละออง “รูปที่ 2-1(3), (8), (19) และ (20)”</li> <li>- มีการควบคุมน้ำหนักการบรรทุกให้เหมาะสมต่อสภาพรถและเป็นไปตามที่ทางราชการกำหนด ส่วนรถบรรทุกที่มาซื้อแร่ มีการกำชับให้ปิดคลุมผ้าใบ ก่อนออกจากพื้นที่โครงการ “รูปที่ 2-1(25)”</li> </ul>	<ul style="list-style-type: none"> <li>-</li> <li>-</li> <li>-</li> <li>-</li> <li>-</li> </ul>

## ตารางที่ 2-3 (ต่อ)

มาตรการป้องกัน และแก้ไขผลกระทบสิ่งแวดล้อม	รายละเอียดของการปฏิบัติ	เหตุผลที่ไม่ปฏิบัติ/ปฏิบัติไม่ครบ/ เปลี่ยนแปลงการปฏิบัติ และข้อเสนอแนะ
<ul style="list-style-type: none"> <li>- ให้มีสัญญาณเสียงเตือนก่อนการระเบิดทุกครั้ง ให้ได้ยินทั่วถึงในรัศมีไม่น้อยกว่า 500 เมตร เพื่อให้คนงานหรือประชาชนที่อยู่ในบริเวณใกล้เคียงได้รู้ล่วงหน้า และออกพ้นจากรัศมีการปลิวกระเด็นของเศษหินจากการระเบิด</li> <li>- ทำการระเบิดหินให้เป็นเวลา โดยจะทำการระเบิดเฉพาะในช่วงเวลา 16.00 ถึง 17.00 นาฬิกา เท่านั้น ไม่เว้นวันหยุดราชการ และจะหยุดดำเนินการในวันสำคัญทางศาสนา และวันหยุดนักขัตฤกษ์ต่างๆ หรือตามที่ได้รับแจ้งประสานจากคณะกรรมการหมู่บ้าน</li> <li>- การป้องกันอันตรายของประชาชนและยานพาหนะที่สัญจรไปมาบนเส้นทางจะสกัดยานให้หยุดพักระยะการระเบิดทั้งขาเข้า-และขาออก ด้วยการทำไม้กั้น หรือตั้งจุดสกัดรถให้หยุดสัญญาณชั่วคราวขณะทำการระเบิด</li> <li>- ทำการตรวจสอบบริเวณพื้นที่ใกล้เคียงที่อยู่ในรัศมีอาจได้รับอันตรายจากการระเบิด (ไม่ต่ำกว่า 500 เมตร) ก่อนการระเบิดทุกครั้งหากพบว่ายังมีบุคคลอื่น ๆ อยู่ จะแจ้งให้เคลื่อนย้ายออกไปโดยเร็ว</li> <li>- ภายหลังการระเบิดหินจะออกตรวจสอบความเสียหายทุกครั้ง หากพบจะดำเนินการแก้ไข และเพิ่มความระมัดระวังมากยิ่งขึ้น</li> <li>- ประสานกับผู้นำชุมชน รับฟังความคิดเห็นต่างๆ ของประชาชนในพื้นที่เกี่ยวกับความเดือดร้อนที่ได้รับจากโครงการ และยินยอมชดเชยค่าเสียหายที่อาจจะเกิดขึ้น</li> <li>- จัดให้มีป้ายเตือนภัยแก่คนงานบริเวณที่เห็นว่าจะเกิดอุบัติเหตุได้ง่าย</li> <li>- จัดให้มีอุปกรณ์ป้องกันภัยแก่คนงานตามความเหมาะสมกับอันตรายที่อาจจะเกิดขึ้น เช่น รองเท้า หมวก ถุงมือ ที่กรองอากาศหายใจ เป็นต้น</li> <li>- จัดให้มีน้ำสะอาดเพื่อการอุปโภคของคนงานอย่างเพียงพอ</li> <li>- ติดตามตรวจสอบคุณภาพอากาศ โดยการตรวจวัดฝุ่นละอองแขวนลอย บริเวณหมู่ที่ 1 บ้านปางอโศก หมู่ที่ 2 บ้านบุญบันดาล และ</li> </ul>	<ul style="list-style-type: none"> <li>- ก่อนการระเบิดหน้าเหมือง มีการเปิดสัญญาณเตือนทุกครั้ง</li> <li>- ทำการระเบิดหินวันละ 1 ครั้ง ในช่วงเวลา 16.00 ถึง 17.00 นาฬิกา “รูปที่ 2-1(6)”</li> <li>- ก่อนเข้าพื้นที่โครงการมีเจ้าหน้าที่รักษาความปลอดภัยคอยดูแลอยู่ตลอดเวลา</li> <li>- ก่อนเข้าพื้นที่โครงการมีเจ้าหน้าที่รักษาความปลอดภัยคอยดูแลอยู่ตลอดเวลา</li> <li>- มีการตรวจสอบความปลอดภัยทุกครั้งหลังการระเบิด</li> <li>- มีการประสานกับผู้นำชุมชน และมีการรับฟังความคิดเห็นของประชาชนในพื้นที่เกี่ยวกับความเดือดร้อนที่อาจเกิดจากโครงการ</li> <li>- มีป้ายเตือนภัยแก่คนงานบริเวณที่เห็นว่าจะเกิดอุบัติเหตุได้ง่าย เช่นตามแยกต่างๆ</li> <li>- มีการจัดอุปกรณ์ป้องกันอันตรายส่วนบุคคลให้แก่พนักงาน “รูปที่ 2-1(28)”</li> <li>- มีน้ำดื่มที่สะอาดสำหรับคนงานอย่างเพียงพอ “รูปที่ 2-1(32)”</li> <li>- ดำเนินการตรวจสอบคุณภาพอากาศตรวจวัด ความดังเสียง แรงสั่นสะเทือน ล่าสุดเมื่อวันที่ 5-8 กันยายน 2565</li> </ul>	<ul style="list-style-type: none"> <li>-</li> <li>-</li> <li>-</li> <li>-</li> <li>-</li> <li>-</li> <li>-</li> <li>-</li> <li>-</li> </ul>

## ตารางที่ 2-3 (ต่อ)

มาตรการป้องกัน และแก้ไขผลกระทบสิ่งแวดล้อม	รายละเอียดของการปฏิบัติ	เหตุผลที่ไม่ปฏิบัติ/ปฏิบัติไม่ครบ/ เปลี่ยนแปลงการปฏิบัติ และข้อเสนอแนะ
<p>หมู่ที่ 14 บ้านชลประทาน ในบริเวณที่เหมาะสมหรือตามที่คณะกรรมการหมู่บ้านให้คำแนะนำ เกี่ยวกับความเดือดร้อนรำคาญจากเสียงดัง แสงสั่นสะเทือน ฝุ่นละออง และเส้นทางคมนาคม ปีละ 2 ครั้ง</p> <ul style="list-style-type: none"> <li>- รายงานผลการติดตามตรวจสอบให้สำนักงานนโยบายและแผนสิ่งแวดล้อม (สผ.) ทราบ ปีละ 1 ครั้ง และคณะกรรมการหมู่บ้าน หมู่ที่ 1 บ้านปางอโศก หมู่ที่ 2 บ้านบุญบันดาล และหมู่ที่ 14 บ้านชลประทานทราบ ปีละ 2 ครั้ง</li> <li>- หากทางโครงการเปลี่ยนแปลงวิธีการทำเหมืองโดยเสนอรายละเอียดของการเปลี่ยนแปลงให้ สผ. และเมื่อ สผ. เห็นชอบแล้ว ทางโครงการจะแจ้งรายละเอียดของการเปลี่ยนแปลงให้คณะกรรมการหมู่บ้านหมู่ที่ 1 บ้านปางอโศก หมู่ที่ 2 บ้านบุญบันดาล และหมู่ที่ 14 บ้านชลประทานทราบโดยเร็ว</li> </ul> <p>8.2 ทางโครงการจะประกอบกิจการโดยปฏิบัติตาม พระราชบัญญัติ โรงงาน พ.ศ.2535 พระราชบัญญัติการสาธารณสุข พ.ศ.2535 เทศบัญญัติเทศบาลตำบลสีมามงคล เรื่อง กิจการที่เป็นอันตรายต่อสุขภาพ พ.ศ. 2551 และกฎหมายอื่นที่เกี่ยวข้องอย่างเคร่งครัด</p> <p>8.3 ทางโครงการจะทำการลำเลียงขนส่งและย่อยหิน เฉพาะในช่วงเวลา 06.00 ถึง 19.00 นาฬิกา เท่านั้น</p> <p>8.4 ทางโครงการจะทำการระบดหินตามแผนผังโครงการ โดยมีความลึกไม่เกินระดับผิวดิน</p> <p>8.5 การติดตามตรวจสอบคุณภาพอากาศจะให้หน่วยงานราชการที่มีอำนาจหน้าที่โดยตรง หรือหน่วยงานเอกชนที่ราชการได้ให้การรับรองเป็นผู้ดำเนินการ หากผลการตรวจสอบเกินกว่าค่ามาตรฐานที่ราชการกำหนด ทางโครงการจะต้องหยุดประกอบกิจการทันที เพื่อปรับปรุงแก้ไขเมื่อปรับปรุงแก้ไขให้อยู่ในเกณฑ์มาตรฐานตามปกติแล้ว จึงจะดำเนินการต่อไปได้</p>	<ul style="list-style-type: none"> <li>- ดำเนินการส่งรายงานผลการปฏิบัติตาม มาตรการป้องกันและแก้ไขผลกระทบสิ่งแวดล้อม และผลการติดตามตรวจสอบผลกระทบสิ่งแวดล้อมให้หน่วยงานที่เกี่ยวข้องทราบปีละ 2 ครั้ง ตามที่กำหนด</li> <li>- ปัจจุบันยังไม่มีเปลี่ยนแปลงการทำเหมืองของโครงการแต่อย่างใด</li> <li>- มีการปฏิบัติตามมาตรการที่กำหนด</li> <li>- การไม่หิน และการขนส่งแร่ดำเนินการช่วงกลางวันเท่านั้น</li> <li>- ทำการระบดหินในเขตพื้นที่ทำเหมือง ตามแผนผังโครงการ โดยมีความลึกไม่เกินระดับผิวดินกับพื้นที่ราบข้างเคียง</li> <li>- ดำเนินการติดตามตรวจสอบคุณภาพอากาศล่าสุด เมื่อวันที่ 5-8 กันยายน 2565 พบว่ามีค่าอยู่ในมาตรฐานที่กำหนด (ภาคผนวกที่ 3)</li> </ul>	<ul style="list-style-type: none"> <li>-</li> <li>-</li> <li>-</li> <li>-</li> <li>-</li> <li>-</li> </ul>

## ตารางที่ 2-3 (ต่อ)

มาตรการป้องกัน และแก้ไขผลกระทบสิ่งแวดล้อม	รายละเอียดของการปฏิบัติ	เหตุผลที่ไม่ปฏิบัติ/ปฏิบัติไม่ครบ/ เปลี่ยนแปลงการปฏิบัติ และข้อเสนอแนะ
8.6ทางโครงการจะสุ่มตรวจสอบสุขภาพประจำปีให้กับประชาชนทั้งสามหมู่บ้าน (หมู่ที่ 1 บ้านปางอโศก หมู่ที่ 2 บ้านบุญบันดาล และหมู่ที่ 14 บ้านชลประทาน) ที่ได้รับผลกระทบตามจำนวนที่เหมาะสม หรือตามที่คณะกรรมการหมู่บ้านร้องขอ ปีละ 1 ครั้ง ซึ่งทางโครงการเป็นผู้ออกค่าใช้จ่ายทั้งหมด	- มีการสุ่มตรวจสอบสุขภาพประชาชนรอบพื้นที่เหมืองประจำปี 2565 (ภาคผนวกที่ 10)	-
8.7 หากผลการตรวจสอบสุขภาพประจำปี ตามข้อ 8.6 แพทย์วินิจฉัยว่า การเจ็บป่วย สาเหตุเกิดจากผลกระทบจากการประกอบกิจการของโครงการ ทางโครงการจะต้องทำการรักษาให้หายขาด โดยเป็นผู้ออกค่าใช้จ่ายทั้งหมด	- ทางโครงการจะปฏิบัติตามมาตรการที่กำหนด	-
8.8 เพื่อการตรวจสอบและควบคุมให้เป็นไปตามระเบียบกฎหมายที่เกี่ยวข้องและบันทึกข้อตกลงนี้ประกอบกับเป็นมาตรการในการเฝ้าระวังมิให้การประกอบกิจการส่งผลกระทบต่อสุขภาพอนามัย และสภาวะความเป็นอยู่ที่เหมาะสมของประชาชน ทางโครงการจะต้องยินยอมให้คณะกรรมการหมู่บ้านเข้าตรวจสอบสถานประกอบการได้ทั้งในเวลากลางวันและกลางคืน เมื่อทางโครงการได้รับแจ้งด้วยวาจาหรือเป็นหนังสือแล้ว ทางโครงการต้องอำนวยความสะดวกในการเข้าตรวจสอบด้วยดี	- ทางโครงการจะปฏิบัติตามมาตรการที่กำหนด	-
8.9 ถ้าทางโครงการกระทำการฝ่าฝืนบันทึกข้อตกลงฉบับนี้ ข้อใดข้อหนึ่งหรือหลายข้อรวมกัน จนก่อให้เกิดความเสียหายแก่ชีวิตร่างกาย อนามัยหรือทรัพย์สินของประชาชน ให้ถือว่าโครงการทำละเมิด และทางโครงการจะต้องชดใช้ค่าสินไหมทดแทนเพื่อการนั้นตามค่าความเสียหายที่แท้จริง	- ทางโครงการจะปฏิบัติตามมาตรการที่กำหนด	-
8.10 บันทึกข้อตกลงฉบับนี้ให้มีผลบังคับตั้งแต่วันทำบันทึกข้อตกลง ตลอดอายุประทานบัตร หากทางโครงการประสงค์จะขอประทานบัตรใหม่ภายหลังประทานบัตรเดิมสิ้นอายุโครงการและคณะกรรมการหมู่บ้านจะทำบันทึกข้อตกลงกันใหม่	- ทางโครงการจะปฏิบัติตามมาตรการที่กำหนด	-
9. ให้ทางโครงการดำเนินงานตามแผนความรับผิดชอบต่อสังคมหรือกิจกรรมช่วยเหลือชุมชน (CSR) ในหน้า 38/56 ถึงหน้า 46/56 เพื่อเป็นการสร้างความเข้าใจ และความสัมพันธ์	- มีการดำเนินงานตามแผนความรับผิดชอบต่อสังคมหรือกิจกรรมช่วยเหลือชุมชนเพื่อเป็นการสร้างความเข้าใจ และความสัมพันธ์ที่ดีระหว่างกับโครงการกับชุมชน	-



## ตารางที่ 2-3 (ต่อ)

มาตรการป้องกัน และแก้ไขผลกระทบต่อสิ่งแวดล้อม	รายละเอียดของการปฏิบัติ	เหตุผลที่ไม่ปฏิบัติ/ปฏิบัติไม่ครบ/ เปลี่ยนแปลงการปฏิบัติ และข้อเสนอแนะ
ที่ติดระหว่างโครงการกับชุมชน	(ภาคผนวกที่ 8)	
<b>4.3 สาธารณสุข</b> 1. จัดสรรเงินงบประมาณเข้ากองทุนเฝ้าระวังภาวะสุขภาพของประชาชนในสัดส่วน 0.5 บาทต่อตันการผลิต จากอัตราการผลิตแร่ในแต่ละปีหรือไม่ต่ำกว่า 200,000 บาทต่อปี ให้แก่โรงพยาบาลส่งเสริมสุขภาพตำบลกลางดง และโรงพยาบาลส่งเสริมสุขภาพตำบลหนองน้ำแดง โดยให้คณะกรรมการมวลชนสัมพันธ์เป็นผู้กำกับดูแลการใช้จ่ายงบประมาณแต่ละปี 2. แจ้งผลการติดตามตรวจสอบผลกระทบต่อสิ่งแวดล้อม เช่น คุณภาพอากาศ ระดับเสียง และแรงสั่นสะเทือน เป็นต้น ในลักษณะเอกสารให้แก่ รพ.สต.กลางดง รพ. สต.หนองน้ำแดง สำนักงานสาธารณสุขอำเภอปากช่อง ผู้นำชุมชนบ้านปางอโศก ผู้นำชุมชนบ้านบุญบันดาล ผู้นำชุมชนบ้านชลประทาน และผู้นำชุมชนบ้านวงศ์เกษตรรับทราบ พร้อมทั้งประชาสัมพันธ์ข้อมูลผ่านทางป้ายประชาสัมพันธ์ของหน่วยงานดังกล่าว และผ่านทางป้ายประชาสัมพันธ์ขนาดใหญ่ของโครงการ เพื่อให้ประชาชนในชุมชนได้รับทราบโดยทั่วไป 3. ให้ปฏิบัติตามมาตรการป้องกันและแก้ไขผลกระทบต่อด้านคุณภาพอากาศ ระดับเสียง แรงสั่นสะเทือนและหินปลิวกระเด็น และการคมนาคมอย่างเคร่งครัด 4. หากประชาชนบริเวณใกล้เคียงได้รับอุบัติเหตุจากกิจกรรมการทำเหมืองของโครงการ หรือเกิดการเจ็บป่วยด้วยโรคที่แพทย์วินิจฉัยว่ามีสาเหตุเกิดจากผลกระทบจากการทำเหมืองของโครงการ ทางโครงการจะต้องรีบดำเนินการแก้ไข และทำการรักษาโดยการชดเชยค่าเสียหายค่ารักษาพยาบาลทั้งหมด	- มีการจัดสรรเงินงบประมาณเข้ากองทุนเฝ้าระวังภาวะสุขภาพของประชาชนทุกปี (ภาคผนวกที่ 7)  - มีการประชาสัมพันธ์ข้อมูลผลการติดตามตรวจสอบผลกระทบต่อสิ่งแวดล้อมที่ทำการผู้ใหญ่บ้านในชุมชนใกล้เคียง  - มีการปฏิบัติตามมาตรการป้องกันและแก้ไขผลกระทบต่อด้านคุณภาพอากาศ ระดับเสียง แรงสั่นสะเทือน  - ทางโครงการจะปฏิบัติตามมาตรการที่กำหนด	-  -  -  -

## ตารางที่ 2-3 (ต่อ)

มาตรการป้องกัน และแก้ไขผลกระทบสิ่งแวดล้อม	รายละเอียดของการปฏิบัติ	เหตุผลที่ไม่ปฏิบัติ/ปฏิบัติไม่ครบ/ เปลี่ยนแปลงการปฏิบัติ และข้อเสนอแนะ
<p><b>4.4 อาชีวอนามัยและความปลอดภัย</b></p> <p>1. กำกับ และควบคุมให้พนักงานสวมใส่อุปกรณ์ป้องกันอันตรายส่วนบุคคล เช่น ผ้าปิดจมูก ที่อุดหู หมวกนิรภัย และรองเท้านิรภัย เป็นต้น ในขณะที่ปฏิบัติงานบริเวณหน้าเหมือง</p> <p>2. สับเปลี่ยนหน้าที่ของพนักงานไม่ให้ทำงานในบริเวณที่มีเสียงดังนานเกินไป เพื่อลดอัตราเสี่ยงต่ออันตรายจากเสียงดังต่อพนักงาน</p> <p>3. หมั่นตรวจสอบและดูแลรักษาเครื่องจักรอุปกรณ์ต่างๆ ให้มีประสิทธิภาพดีตลอดอายุการใช้งานตามระยะเวลาการบำรุงรักษาเครื่องจักรนั้นๆ</p> <p>4. ควบคุมการปฏิบัติงานบริเวณหน้าเหมืองให้เป็นไปตามลำดับขั้นตอน และปฏิบัติตามระเบียบข้อบังคับที่ตั้งไว้ เพื่อประสิทธิภาพในการทำงาน และลดความเสี่ยงต่อการเกิดอุบัติเหตุจากเครื่องจักร</p> <p>5. ให้มีวิศวกรควบคุมที่รับผิดชอบการทำเหมืองของโครงการ เป็นผู้ตรวจสอบความปลอดภัยบริเวณหน้าเหมือง</p> <p>6. หลังเลิกงานควรเก็บอุปกรณ์ต่างๆ แยกไว้เป็นชุดๆ ห้ามปะปนกันเพื่อความสะดวก ต่อการทำงานในครั้งต่อไป</p> <p>7. ห้ามมิให้บุคคลภายนอกที่ไม่ได้มีหน้าที่เกี่ยวข้องเข้ามาในรัศมีการทำงานของเครื่องจักรกลต่างๆ</p> <p>8. ให้จัดทำแบบฟอร์มและจัดบันทึกการเกิดอุบัติเหตุของพนักงานทุกครั้ง พร้อมทั้งแสดงสถิติและสาเหตุเพื่อให้พนักงานได้เพิ่มความระมัดระวังมากขึ้น</p> <p>9. รวบรวมสถิติอุบัติเหตุ และการเจ็บป่วย เพื่อเป็นแนวทางในการดำเนินการแก้ไขให้สอดคล้องกับสภาพแวดล้อมในการทำงาน</p>	<p>- มีการกำกับ และควบคุมให้พนักงานสวมใส่อุปกรณ์ป้องกันอันตรายส่วนบุคคล “รูปที่ 2-1(28)”</p> <p>- มีการสับเปลี่ยนหน้าที่ของพนักงานตามความเหมาะสม</p> <p>- มีการบำรุงรักษาเครื่องจักรอุปกรณ์ต่างๆ ให้พร้อมใช้งานอยู่เสมอ</p> <p>- มีการ ควบคุมการปฏิบัติงานบริเวณหน้าเหมืองให้เป็นไปตามลำดับขั้นตอน และปฏิบัติตามระเบียบข้อบังคับที่ตั้งไว้ เพื่อประสิทธิภาพในการทำงาน</p> <p>- มีวิศวกรควบคุมที่รับผิดชอบการทำเหมืองของโครงการ</p> <p>- หลังเลิกงานมีการเก็บอุปกรณ์ต่างๆ เพื่อความสะดวก ต่อการทำงานในครั้งต่อไป</p> <p>- มีการห้ามคนภายนอกที่ไม่เกี่ยวข้องเข้ามาในรัศมีการทำงานของเครื่องจักรกลต่างๆ</p> <p>- มีการบันทึกการเกิดอุบัติเหตุของพนักงานทุกครั้ง พร้อมทั้งแสดงสถิติและสาเหตุ เพื่อให้พนักงานได้เพิ่มความระมัดระวังมากขึ้น</p> <p>- มีการบันทึกการเกิดอุบัติเหตุของพนักงานทุกครั้ง พร้อมทั้งแสดงสถิติและสาเหตุเพื่อให้พนักงานได้เพิ่มความระมัดระวังมากขึ้น</p>	<p>-</p> <p>-</p> <p>-</p> <p>-</p> <p>-</p> <p>-</p> <p>-</p> <p>-</p> <p>-</p>

## ตารางที่ 2-3 (ต่อ)

มาตรการป้องกัน และแก้ไขผลกระทบสิ่งแวดล้อม	รายละเอียดของการปฏิบัติ	เหตุผลที่ไม่ปฏิบัติ/ปฏิบัติไม่ครบ/ เปลี่ยนแปลงการปฏิบัติ และข้อเสนอแนะ
<p>10.ให้มีการตรวจสอบสุขภาพประจำปีของพนักงาน โครงการ อย่างน้อยปีละ 1 ครั้ง ได้แก่ สุขภาพทั่วไป โรคเกี่ยวกับระบบทางเดินหายใจ สมรรถภาพปอด การเอ็กซเรย์ทรวงอก และสมรรถภาพการได้ยิน เป็นต้น พร้อมทั้งจัดเก็บสถิติและผลการตรวจสอบสุขภาพของพนักงานทุกครั้ง</p> <p>11.ทางโครงการต้องดำเนินการตามข้อปฏิบัติที่ออกตามความในพระราชบัญญัติความปลอดภัย อาชีวอนามัย และสภาพแวดล้อมในการทำงาน พ.ศ. 2554 อย่างเคร่งครัด</p>	<p>- มีการตรวจสอบสุขภาพพนักงานเป็นประจำทุกปี พร้อมทั้งจัดเก็บสถิติและผลการตรวจสอบสุขภาพของพนักงาน (ภาคผนวกที่ 10)</p> <p>- มีการดำเนินการตามข้อปฏิบัติที่ออกตามความในพระราชบัญญัติความปลอดภัย อาชีวอนามัย และสภาพแวดล้อมในการทำงาน พ.ศ. 2554</p>	-
<p>4.5 ประวัติศาสตร์</p> <p>- ในระหว่างการทำเหมือง หากพบซากโบราณวัตถุ ร่องรอยทางประวัติ ศาสตร์ หรือโบราณคดี จะต้องรายงานและขอความร่วมมือจากสำนักศิลปากรท้องถิ่น เข้าไปดำเนินการตรวจสอบพื้นที่ ทั้งนี้ ในระหว่างการทำเหมืองจะต้องหยุดการทำเหมืองทันที และหากพิสูจน์แล้ว พบว่า เป็นแหล่งที่มีความสำคัญทางประวัติศาสตร์โบราณคดี ผู้ถือประทานบัตรจะต้องปฏิบัติตามเงื่อนไขของหน่วยงานที่เกี่ยวข้องโดยไม่มีข้อเรียกร้องใดๆ</p>	-ในระหว่างการทำเหมือง ยังไม่พบซากโบราณวัตถุ ร่องรอยทางประวัติ ศาสตร์ หรือโบราณคดี	-
<p>4.6 ทัศนียภาพ</p> <p>1. ดูแลบำรุงรักษาต้นไม้บริเวณพื้นที่เว้นเขตไม่ทำเหมือง (Buffer Zone) ทางทิศใต้ของพื้นที่โครงการให้คงตามสภาพป่าธรรมชาติเดิมไว้เพื่อรักษาพื้นที่สีเขียว ทั้งนี้ หากพบว่าบริเวณใดที่ต้นไม้ตาย ควรดำเนินการปลูกทดแทนทันที</p> <p>2. ดำเนินการปลูกไม้ยืนต้นบริเวณพื้นที่ที่ผ่านการทำเหมืองไปแล้วในแต่ละช่วง ตามรายละเอียดที่เสนอไว้ในแผนการฟื้นฟูสภาพพื้นที่จากการทำเหมืองของโครงการ เพื่อเสริมสร้างทัศนียภาพที่ดี</p>	<p>-มีการดูแลบำรุงรักษาต้นไม้บริเวณพื้นที่เว้นเขตไม่ทำเหมือง (Buffer Zone) ทางทิศใต้ของพื้นที่โครงการให้คงตามสภาพป่าธรรมชาติเดิมไว้ “รูปที่ 2-1(2)”</p> <p>-มีการปลูกไม้ยืนต้นบริเวณพื้นที่ที่ผ่านการทำเหมืองไปแล้วในแต่ละช่วง “รูปที่ 2-1(3)”</p>	-

## ตารางที่ 2-4 มาตรการติดตามตรวจสอบผลกระทบสิ่งแวดล้อม

มาตรการป้องกัน และแก้ไขผลกระทบสิ่งแวดล้อม	รายละเอียดของการปฏิบัติ	เหตุผลที่ไม่ปฏิบัติ/ปฏิบัติไม่ครบ/ เปลี่ยนแปลงการปฏิบัติ และข้อเสนอแนะ
<b>คุณภาพอากาศ</b> - ตรวจวัดฝุ่นละอองแขวนลอยทั้งหมดในบรรยากาศ (TSP) และฝุ่นละอองขนาดเล็กไม่เกิน 10 ไมครอน (PM-10) เฉลี่ยในรอบ 24 ชั่วโมง เป็นเวลา 3 วัน ต่อเนื่อง โดยใช้เครื่อง High-Volume Air Sampler จำนวน 4 สถานี ได้แก่ 1. โรงโม่หินของโครงการ(บริษัท ชุมเงินชุมทอง จำกัด) 2. บ้านบุญบันดาล 3. โรงเรียนบุญบันดาลวิทยานุสรณ์ 4. บ้านปางอโศก ปีละ 2 ครั้ง ในช่วงเดือนกุมภาพันธ์ถึงเดือนมีนาคม จำนวน 1 ครั้ง และในช่วงเดือนสิงหาคมถึงเดือนกันยายน จำนวน 1 ครั้ง	- ทำการตรวจวัดคุณภาพอากาศ โดยตรวจวัด ปริมาณฝุ่นละอองแขวนลอยทั้งหมดใน บรรยากาศ (TSP) และฝุ่นละอองขนาดเล็กกว่า 10 ไมครอน (PM-10) เป็น เวลา 3 วัน ต่อเนื่อง จำนวน 4 สถานี ดังกล่าว ซึ่งผลการตรวจวัดจากการเก็บ ตัวอย่างครั้งล่าสุด ในวันที่ 5-8 กันยายน 2565 พบว่าคุณภาพอากาศทั้ง 4 สถานี มีค่าอยู่ในเกณฑ์มาตรฐานที่กำหนด (รายละเอียดในบทที่ 3)	-
<b>ระดับเสียง</b> - ตรวจวัดระดับความดังของเสียงเฉลี่ยโดยทั่วไป ในรอบ 24 ชั่วโมง และระดับเสียงสูงสุด เป็นเวลา 3 วัน ต่อเนื่อง โดยใช้เครื่องวัดเสียง (Sound Level Meter) จำนวน 4 สถานี ได้แก่ 1. โรงโม่หินของโครงการ(บริษัท ชุมเงินชุมทอง จำกัด) 2. บ้านบุญบันดาล 3. โรงเรียนบุญบันดาลวิทยานุสรณ์ 4. บ้านปางอโศก ปีละ 2 ครั้ง ในช่วงเดือนกุมภาพันธ์ถึงเดือนมีนาคม จำนวน 1 ครั้ง และในช่วงเดือนสิงหาคมถึงเดือนกันยายน จำนวน 1 ครั้ง	- ทำการตรวจวัดระดับความดังของเสียง เป็นเวลา 3 วัน ต่อเนื่อง จำนวน 4 สถานี ดังกล่าว ซึ่งผลการตรวจวัดจากการ เก็บตัวอย่างครั้งล่าสุด ในวันที่ 5-8 กันยายน 2565 พบว่าระดับความดังของ เสียง มีค่าอยู่ในเกณฑ์มาตรฐานที่กำหนด (รายละเอียดในบทที่ 3)	-
<b>แรงสั่นสะเทือน</b> - ตรวจวัดแรงสั่นสะเทือน (Vibration) จากการใช้วัตถุ ระเบิดของโครงการ โดยการตรวจวัดค่าความเร็ว อนุภาคสูงสุด ค่าความถี่ ค่าการขจัด และค่าแรงอัด อากาศ จำนวน 2 สถานี ได้แก่ 1. บริเวณหน้าเหมือง 2. บ้านชลประทาน (หลังอยู่ใกล้ที่สุด) ปีละ 2 ครั้ง ในช่วงเดือนกุมภาพันธ์ถึงเดือนมีนาคม จำนวน 1 ครั้ง และ ในช่วงเดือนสิงหาคมถึงเดือนกันยายน จำนวน 1 ครั้ง	- ทำการตรวจวัด แรงสั่น สะ เทื้อน เมื่อวันที่ 7 กันยายน 2565 พบว่า แรงสั่นสะเทือนอยู่ในเกณฑ์ที่กำหนด (รายละเอียดในบทที่ 3)	-

## ตารางที่ 2-4(ต่อ)

มาตรการป้องกัน และแก้ไขผลกระทบสิ่งแวดล้อม	รายละเอียดของการปฏิบัติ	เหตุผลที่ไม่ปฏิบัติ/ปฏิบัติไม่ครบ/ เปลี่ยนแปลงการปฏิบัติ และข้อเสนอแนะ
<p><b>คุณภาพน้ำ</b></p> <ul style="list-style-type: none"> <li>- ตรวจวิเคราะห์คุณภาพน้ำ โดยมีค่าพารามิเตอร์ที่ตรวจวิเคราะห์ ได้แก่ pH, Turbidity, Suspended Solids, Dissolved Solids, Total Hardness, Sulfate, Total Iron, Arsenic, Cadmium และ Lead จำนวน 3 สถานี (รูปที่ 4) ได้แก่             <ol style="list-style-type: none"> <li>1. น้ำบาดาลบ้านชลประทาน</li> <li>2. น้ำบาดาลบ้านบุญบันดาล</li> <li>3. น้ำบาดาลในโรงโม่หินของโครงการ (บริษัท ขุมเงินขุมทอง จำกัด)</li> </ol> </li> <li>ปีละ 2 ครั้ง ในช่วงเดือนกุมภาพันธ์ถึงเดือนมีนาคม จำนวน 1 ครั้ง และในช่วงเดือนสิงหาคมถึงเดือนกันยายน จำนวน 1 ครั้ง</li> </ul> <p><b>5. คุณค่าต่อคุณภาพชีวิต</b></p> <p><b>5.1 เศรษฐกิจ-สังคมและการมีส่วนร่วมของประชาชน</b></p> <ul style="list-style-type: none"> <li>- สำรวจความคิดเห็นของชุมชนในรัศมี 500 เมตร และตามแนวเส้นทางขนส่งแร่ ในระยะ 3 กิโลเมตรจากพื้นที่โครงการ รวมทั้งกลุ่มผู้นำชุมชนและกลุ่มประชากรพื้นที่อ่อนไหวในบริเวณใกล้เคียงพื้นที่โครงการ โดยเน้นสอบถามถึงระดับผลกระทบที่ได้รับ และข้อวิตกกังวลจากการทำเหมืองของโครงการ</li> <li>- ผู้นำชุมชน และประชาชน 4 หมู่บ้านได้แก่ บ้านบุญบันดาล (หมู่ที่ 2) บ้านชลประทาน(หมู่ที่ 14) บ้านปางอโศก (หมู่ที่ 1) และบ้านวงศ์เกษตร (หมู่ที่ 2)</li> <li>- พื้นที่อ่อนไหวในบริเวณใกล้เคียง เช่นโรงเรียนบุญบันดาลวิทยานุสรณ์ โรงเรียนเบทาโกรวิทยา โรงเรียนมารดาธรรมิกรักษ์ วัดปางอโศก และวัดถ้ำลิปปัญจะ เป็นต้น</li> </ul>	<ul style="list-style-type: none"> <li>- ทำการตรวจวิเคราะห์คุณภาพน้ำใต้ดินจำนวน 3 สถานี โดยทำการเก็บตัวอย่างครั้งล่าสุดในวันที่ 7 กันยายน 2565 พบว่า มีค่าอยู่ในเกณฑ์มาตรฐานที่กำหนด (รายละเอียดในบทที่ 3)</li> <li>- ดำเนินการสำรวจความคิดเห็นของชุมชนในรัศมี 500 เมตร จำนวน 4 หมู่บ้าน ได้แก่ บ้านบุญบันดาล (หมู่ที่ 2) บ้านชลประทาน (หมู่ที่ 14) บ้านปางอโศก (หมู่ที่ 1) และบ้านวงศ์เกษตร (หมู่ที่ 2) ปีละ 1 ครั้ง (รายละเอียดในบทที่ 3)</li> </ul>	-
<p><b>5.2 สุขภาพ</b></p> <ul style="list-style-type: none"> <li>- สุ่มตรวจสุขภาพประจำปี (จำนวนตามความเหมาะสม) ในชุมชนที่ได้รับผลกระทบจากการดำเนินโครงการ</li> <li>- เก็บสถิติการตรวจสุขภาพของประชาชนทุกครั้ง             <ul style="list-style-type: none"> <li>- บ้านปางอโศก (หมู่ที่ 1)</li> <li>- บ้านบุญบันดาล (หมู่ที่ 2)</li> </ul> </li> </ul>	<ul style="list-style-type: none"> <li>- มีการสุ่มตรวจสุขภาพประชาชนที่อาศัยอยู่รอบพื้นที่โครงการเป็นประจำทุกปี (ภาคผนวกที่ 10)</li> </ul>	

## ตารางที่ 2-4(ต่อ)

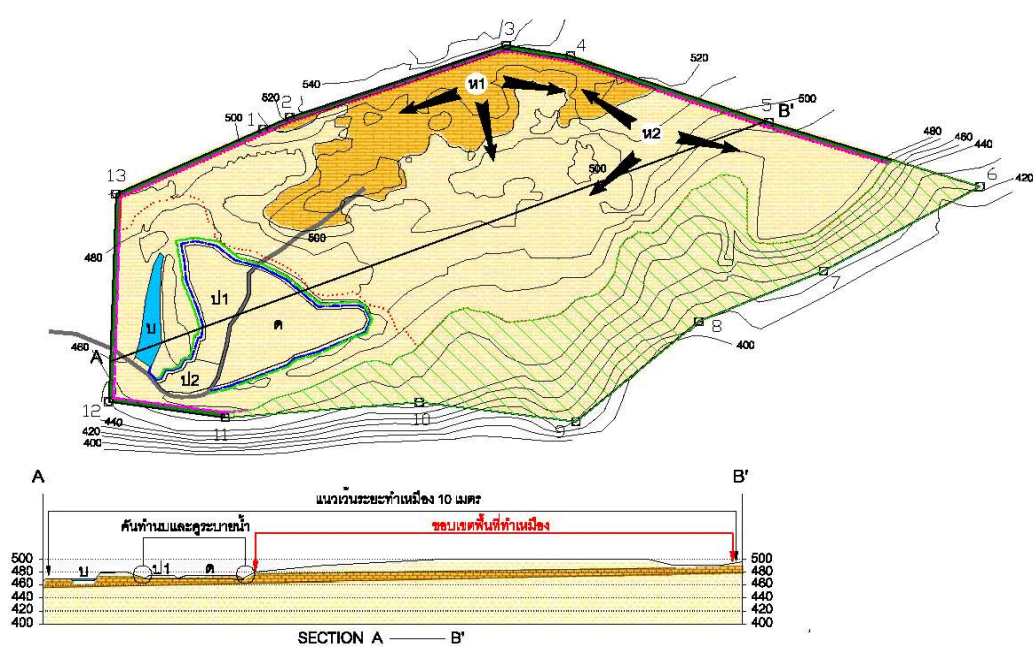
มาตรการป้องกัน และแก้ไขผลกระทบสิ่งแวดล้อม	รายละเอียดของการปฏิบัติ	เหตุผลที่ไม่ปฏิบัติ/ปฏิบัติไม่ครบ/ เปลี่ยนแปลงการปฏิบัติ และข้อเสนอแนะ
- บ้านชลประทาน (หมู่ที่ 14) (ปีละ 1 ครั้ง)		
<b>5.3 อาชีวอนามัยและความปลอดภัย</b> ตรวจสอบสุขภาพร่างกายทั่วไป ได้แก่ โรคเกี่ยวกับระบบทางเดินหายใจและการได้ยิน ระบบประสาทในการรับรู้ และการเอ็กซเรย์ปอด เป็นต้น <ul style="list-style-type: none"> <li>- พนักงานของโครงการ</li> <li>- ก่อนเปิดดำเนินการทำเหมือง จำนวน 1 ครั้ง</li> <li>- ปีละ 1 ครั้ง ในช่วงเวลาเดียวกันกับการตรวจสอบสุขภาพของพนักงานก่อนเปิดดำเนินการทำเหมือง</li> </ul>	- มีการตรวจสอบสุขภาพพนักงานเป็นประจำทุกปี (ภาคผนวกที่ 10)	-
<b>6. การคมนาคม</b> ตรวจสอบสภาพเส้นทางขนส่งแร่ให้สามารถใช้งานได้ดีอยู่เสมอ ถ้าบริเวณใดชำรุดต้องรีบซ่อมแซมทันที รวมทั้งดูแลรักษาป้ายสัญญาณจราจรให้อยู่ในสภาพใช้การได้ต้องมีประสิทธิภาพอยู่เสมอ	- มีการตรวจสอบสภาพเส้นทางขนส่งแร่ให้สามารถใช้งานได้ดีอยู่เสมอ “รูปที่ 2-1(11) และ(26)”	-



(1) สภาพพื้นที่หน้าเหมืองในปัจจุบัน



(2) การคงสภาพป่าไม้เดิม



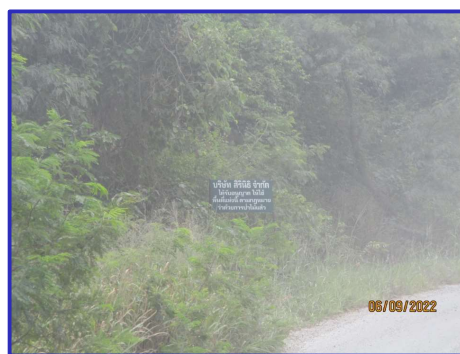
(3) การฟื้นฟูพื้นที่เหมือง

รูปที่ 2-1 แสดงการปฏิบัติตามมาตรการป้องกันและแก้ไขผลกระทบสิ่งแวดล้อมของโครงการ





(4) ป้ายแสดงพื้นที่ประทานบัตรโครงการ



(5) ป้ายแสดงการได้รับอนุญาตให้ใช้พื้นที่ ว่าด้วยเรื่องป่าไม้



(6) ป้ายแสดงเวลาระเบิด



(7) คั่นทำนบดินบริเวณพื้นที่เหมือง



(8) ต้นไม้ที่ปลูกตามแนวคั่นทำนบดิน



(9) พื้นที่รวบรวมน้ำ (Sump)



(10) รถเจาะที่ติดตั้งถุงดักฝุ่น

รูปที่ 2-1 (ต่อ) การปฏิบัติตามมาตรการป้องกันและแก้ไขผลกระทบสิ่งแวดล้อมของโครงการ





(11) สภาพเส้นทางลำเลียงแร่



(12) ต้นไม้ที่เกิดขึ้นเอง ตามแนวเส้นทางลำเลียงแร่



(13) ป้ายจำกัดความเร็วรถบรรทุก บริเวณเส้นทางลำเลียงแร่



(14) สัญญาณไฟกระพริบ บริเวณทางแยก



(15) การปิดคลุมโรงโม่หิน



(16) ระบบสเปรย์น้ำโรงโม่หิน



(17) การปิดคลุมสายพานลำเลียง



(18) รถดูดฝุ่นของโครงการ

รูปที่ 2-1 (ต่อ) การปฏิบัติตามมาตรการป้องกันและแก้ไขผลกระทบสิ่งแวดล้อมของโครงการ



(19) แนวต้นสนประติพัทธ์ ด้านทิศใต้ของโรงโม่



(20) แนวต้นไม้ที่ปลูกเพิ่มเติม



(21) แนวต้นไม้ด้านข้างโรงโม่



(22) สภาพต้นไม้ริมเส้นทางขนส่งแร่



(23) ระบบสเปรย์น้ำล้างล้อ

(24) ป้ายจำกัดความเร็วรถบรรทุก บริเวณเส้นทางเข้า-ออก  
พื้นที่โครงการ

(25) สภาพเส้นทางเข้า-ออกพื้นที่โครงการ



(26) สภาพเส้นทางเข้า-ออกพื้นที่โครงการ

## รูปที่ 2-1 (ต่อ) การปฏิบัติตามมาตรการป้องกันและแก้ไขผลกระทบสิ่งแวดล้อมของโครงการ





(27) ป้ายความปลอดภัย



(28) การสวมใส่อุปกรณ์ป้องกันอันตราย



(29) คุรระบายน้ำภายในโรงโม่



(30) อุปกรณ์ปฐมพยาบาลเบื้องต้น



(31) ห้องน้ำสำหรับพนักงาน



(32) น้ำดื่มสำหรับพนักงาน



(33) พนักงานเก็บกวาดถนน

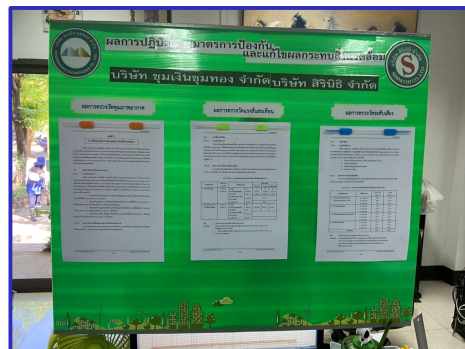


(34) แสดงข้อมูลเบอร์โทรศัพท์บริเวณป้ายโครงการ

รูปที่ 2-1 (ต่อ) การปฏิบัติตามมาตรการป้องกันและแก้ไขผลกระทบสิ่งแวดล้อมของโครงการ



กล่องแสดงความคิดเห็น และป้ายประชาสัมพันธ์ผลการตรวจวัดคุณภาพสิ่งแวดล้อม บริเวณบ้านบุญบันดาล



กล่องแสดงความคิดเห็น และป้ายประชาสัมพันธ์ผลการตรวจวัดคุณภาพสิ่งแวดล้อม บริเวณบ้านชลประทาน



ป้ายประชาสัมพันธ์ผลการตรวจวัดคุณภาพสิ่งแวดล้อม บริเวณ รพ.สต. หนองน้ำแดง

(35) กล่องแสดงความคิดเห็น และป้ายประชาสัมพันธ์แสดงผลการตรวจวัดคุณภาพสิ่งแวดล้อม

## รูปที่ 2-1 (ต่อ) การปฏิบัติตามมาตรการป้องกันและแก้ไขผลกระทบสิ่งแวดล้อมของโครงการ