

## บทที่ 1

### บทนำ

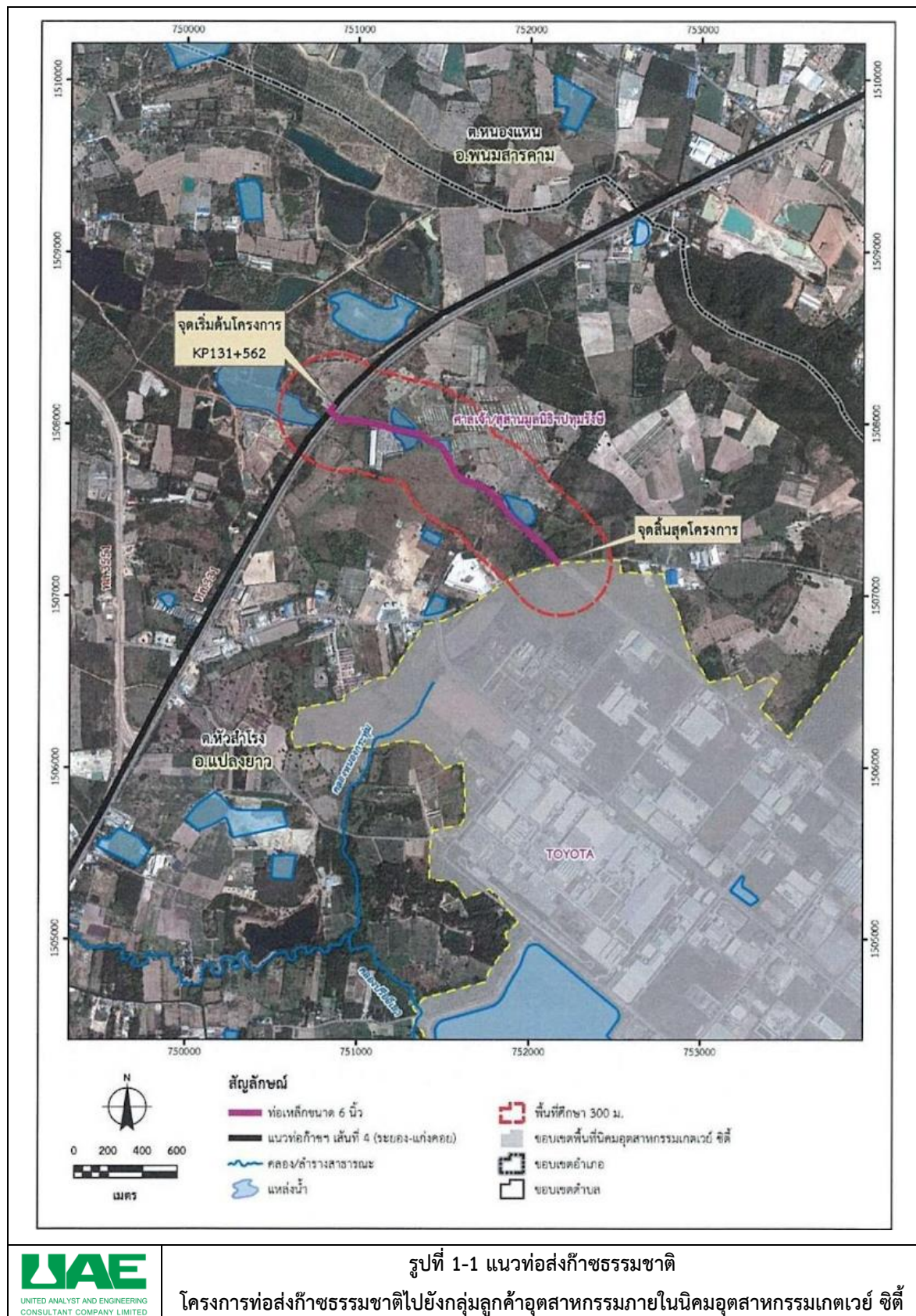
#### 1.1 ข้อมูลทั่วไปของโครงการ

- 1) ชื่อโครงการ : โครงการท่อส่งก๊าซธรรมชาติไปยังกลุ่มลูกค้าอุตสาหกรรมภายในนิคมอุตสาหกรรมเกตเวย์ ซิตี้
- 2) สถานที่ตั้ง : นิคมอุตสาหกรรมเกตเวย์ ซิตี้  
ตำบลหัวสำโรง อำเภอลำลูกเกด จังหวัดยะลา แสดงดังรูปที่ 1-1
- 3) ชื่อเจ้าของโครงการ : บริษัท ปตท. จำกัด (มหาชน)
- 4) จัดทำโดย : บริษัท ยูโนเด็ค แอนนาลิสต์ แอนด์ เอ็นจิเนียริง คอนซัลแตนท์ จำกัด (ยูเออี)
- 5) โครงการผ่านการพิจารณาของคณะกรรมการผู้ชำนาญการ  
: รายงานการประเมินผลกระทบสิ่งแวดล้อม โครงการท่อส่งก๊าซธรรมชาติไปยังกลุ่มลูกค้าอุตสาหกรรมภายในนิคมอุตสาหกรรมเกตเวย์ ซิตี้ ของบริษัท ปตท. จำกัด (มหาชน) ได้รับความเห็นชอบจากสำนักงานนโยบายและแผนทรัพยากรธรรมชาติและสิ่งแวดล้อม (สผ.) ตามหนังสือของสำนักงานนโยบายและแผนทรัพยากรธรรมชาติและสิ่งแวดล้อม เลขที่ ทส 1009.7/962 ลงวันที่ 25 มกราคม พ.ศ. 2560 และบริษัท ปตท. จำกัด (มหาชน) ได้มีการขอเปลี่ยนแปลงรายละเอียดโครงการฯ ครั้งที่ 1 โดยได้รับความเห็นชอบจากสำนักงานคณะกรรมการกำกับกิจการพลังงาน ตามหนังสือเลขที่ สกพ 5502/4829 ลงวันที่ 6 พฤษภาคม พ.ศ. 2564 รายละเอียดดังแสดงในภาคผนวก 1-1 และภาคผนวก 1-3
- 6) โครงการได้นำเสนอรายงานผลการปฏิบัติตามมาตรการฯ ครึ่งสุดท้ายเมื่อ  
: รายงานฉบับที่ 2 ระหว่างเดือนมกราคม ถึง เดือนมิถุนายน พ.ศ. 2565 นำส่งเมื่อวันที่ 25 กรกฎาคม พ.ศ. 2565
- 7) ช่วงเวลาที่ดำเนินการก่อสร้าง  
: ระหว่างเดือนสิงหาคม พ.ศ. 2564 ถึง เดือนกรกฎาคม พ.ศ. 2565 และงานคืนสภาพพื้นที่ ระหว่างเดือนสิงหาคม ถึง เดือนธันวาคม พ.ศ. 2565

## 1.2 ความเป็นมาของโครงการ

บริษัท ปตท. จำกัด (มหาชน) มีแผนดำเนินงานโครงการท่อส่งก๊าซธรรมชาติไปยังกลุ่มลูกค้าอุตสาหกรรมภายในนิคมอุตสาหกรรมเกตเวย์ ซิตี้ จังหวัดฉะเชิงเทรา เพื่อรองรับความต้องการใช้ก๊าซธรรมชาติของภาคอุตสาหกรรม โดยการเชื่อมต่อจาก Sale Tap Valve ของโครงการท่อส่งก๊าซธรรมชาติเส้นที่ 4 (ระยอง-แก่งคอย) ที่อยู่บริเวณถนน ทล. 331 แล้ววางท่อเหล็กขนาด 6 นิ้ว เข้าสู่ Gate Station ที่ตั้งอยู่ในพื้นที่นิคมอุตสาหกรรม และเข้าสู่บริษัท โตโยต้า มอเตอร์ ประเทศไทย จำกัด หลังจากนั้นวางท่อ HDPE ขนาด 4-8 นิ้ว เข้าสู่กลุ่มลูกค้าต่าง ๆ ภายในนิคมอุตสาหกรรม รวมระยะทางประมาณ 15.6 กิโลเมตร ทั้งนี้ การวางท่อส่งก๊าซธรรมชาติของโครงการตามขอบเขตพื้นที่ในรายงาน EIA เป็นการวางท่อยานนอกนิคมอุตสาหกรรมฯ ระยะทางประมาณ 1.76 กิโลเมตร ดังแสดงในรูปที่ 1-1 ซึ่งโครงการได้มีการศึกษาและจัดทำรายงานการประเมินผลกระทบสิ่งแวดล้อม ภายใต้ชื่อ “โครงการท่อส่งก๊าซธรรมชาติไปยังกลุ่มลูกค้าอุตสาหกรรมภายในนิคมอุตสาหกรรมเกตเวย์ ซิตี้” โดยรายงานดังกล่าวได้รับความเห็นชอบจากสำนักงานนโยบายและแผนทรัพยากรธรรมชาติและสิ่งแวดล้อม (สผ.) ตามหนังสือของสำนักงานนโยบายและแผนทรัพยากรธรรมชาติและสิ่งแวดล้อม เลขที่ ทส 1009.7/962 ลงวันที่ 25 มกราคม พ.ศ. 2560 และบริษัท ปตท. จำกัด (มหาชน) ได้มีการขอเปลี่ยนแปลงรายละเอียดโครงการฯ โดยมีความประสงค์ขอเปลี่ยนแปลงแนววางท่อในเขตทางหลวงหมายเลข 331 ตอนแปลงยาว-เขาหินซ้อนด้านซ้ายทางของถนนไปยังนิคมอุตสาหกรรมเกตเวย์ ซิตี้ โดยให้ปรับศูนย์กลางแนววางท่อส่งก๊าซธรรมชาติ อยู่ที่ระยะ 5 เมตร จากเขตทางหลวง และปรับตำแหน่งบ่อรับ/บ่อส่งช่วงวางท่อส่งก๊าซธรรมชาติ ตลอดใต้ถนนทางหลวงหมายเลข 331 บริเวณกิโลเมตรที่ 0+058 และ 0+133 โดยได้รับความเห็นชอบจากสำนักงานคณะกรรมการกำกับกิจการพลังงาน ตามหนังสือเลขที่ สกพ 5502/4829 ลงวันที่ 6 พฤษภาคม พ.ศ. 2564 รายละเอียดดังแสดงในภาคผนวก 1-1 และภาคผนวก 1-3

ทั้งนี้ รายงานการประเมินผลกระทบสิ่งแวดล้อมของโครงการฯ ได้กำหนดให้บริษัท ปตท. จำกัด (มหาชน) ต้องปฏิบัติตามมาตรการป้องกันและแก้ไขผลกระทบสิ่งแวดล้อม และมาตรการติดตามตรวจสอบผลกระทบสิ่งแวดล้อมของโครงการอย่างเคร่งครัด และรายงานผลการปฏิบัติตามมาตรการฯ ดังกล่าวต่อสำนักงานนโยบายและแผนทรัพยากรธรรมชาติและสิ่งแวดล้อม และหน่วยงานที่เกี่ยวข้อง ซึ่งบริษัท ปตท. จำกัด (มหาชน) ได้มอบหมายให้บริษัท ยูไนเต็ด แอนนาลิซิส แอนด์ เอ็นจิเนียริง คอนซัลแตนท์ จำกัด (ยูเออี) เป็นบุคคลที่สาม (Third Party) ในการดำเนินการติดตามตรวจสอบผลการปฏิบัติตามมาตรการป้องกันและแก้ไขผลกระทบสิ่งแวดล้อม และมาตรการติดตามตรวจสอบผลกระทบสิ่งแวดล้อมของโครงการ และจัดทำรายงานผลการปฏิบัติตามมาตรการฯ ตามประกาศกระทรวงทรัพยากรธรรมชาติและสิ่งแวดล้อมเรื่องหลักเกณฑ์และวิธีการจัดทำรายงานผลการปฏิบัติตามมาตรการที่กำหนดไว้ในรายงานการประเมินผลกระทบสิ่งแวดล้อมซึ่งผู้ดำเนินการหรือผู้ขออนุญาตจะต้องจัดทำเมื่อได้รับอนุญาตให้ดำเนินโครงการหรือกิจการแล้ว พ.ศ. 2561 นำเสนอต่อหน่วยงานอนุญาตต่อไป



### 1.3 วัตถุประสงค์

1.3.1 เพื่อติดตาม ตรวจสอบ และวิเคราะห์ผลการปฏิบัติตามแผนปฏิบัติการด้านสิ่งแวดล้อม ในระยะก่อสร้างตามแผนปฏิบัติการด้านสิ่งแวดล้อมที่ระบุไว้ในรายงานการประเมินผลกระทบสิ่งแวดล้อมของโครงการท่อส่งก๊าซธรรมชาติไปยังกลุ่มลูกค้าอุตสาหกรรมภายในนิคมอุตสาหกรรมเกตเวย์ ซิตี้

1.3.2 เพื่อตรวจวัดและวิเคราะห์คุณภาพสิ่งแวดล้อมตามมาตรการตรวจสอบผลกระทบสิ่งแวดล้อม ตามแผนปฏิบัติการด้านสิ่งแวดล้อมที่ระบุไว้ในรายงานการประเมินผลกระทบสิ่งแวดล้อมของโครงการท่อส่งก๊าซธรรมชาติไปยังกลุ่มลูกค้าอุตสาหกรรมภายในนิคมอุตสาหกรรมเกตเวย์ ซิตี้

1.3.3 เพื่อรวบรวมข้อมูลที่เกี่ยวข้องกับผลการปฏิบัติตามมาตรการป้องกันและแก้ไขผลกระทบสิ่งแวดล้อม ในระยะก่อสร้างตามแผนปฏิบัติการด้านสิ่งแวดล้อมที่ระบุไว้ในรายงานการประเมินผลกระทบสิ่งแวดล้อมของโครงการท่อส่งก๊าซธรรมชาติไปยังกลุ่มลูกค้าอุตสาหกรรมภายในนิคมอุตสาหกรรมเกตเวย์ ซิตี้

1.3.4 เพื่อจัดทำรายงานผลการปฏิบัติตามมาตรการป้องกันและแก้ไขผลกระทบสิ่งแวดล้อม และมาตรการติดตามตรวจสอบผลกระทบสิ่งแวดล้อม ในระยะก่อสร้าง ตามแนวทางของสำนักงานนโยบายและแผนทรัพยากรธรรมชาติและสิ่งแวดล้อม (สผ.) เสนอต่อหน่วยงานที่เกี่ยวข้อง

### 1.4 ขอบเขตการดำเนินงาน

รายงานผลการปฏิบัติตามมาตรการป้องกันและแก้ไขผลกระทบสิ่งแวดล้อม และมาตรการติดตามตรวจสอบผลกระทบสิ่งแวดล้อมที่ได้นำเสนอแก่หน่วยงานอนุญาต ครอบคลุมกิจกรรมระยะก่อสร้าง โดยเริ่มตั้งแต่เดือนสิงหาคม พ.ศ. 2564 ถึง เดือนธันวาคม พ.ศ. 2565 โดยบริษัท ยูไนเต็ด แอนนาลิสต์ แอนด์ เอ็นจิเนียริง คอนซัลแตนท์ จำกัด ซึ่งเป็นบุคคลที่สาม (Third Party) ได้ดำเนินการรวบรวมข้อมูล และเอกสารที่เกี่ยวข้อง และผลการปฏิบัติตามมาตรการป้องกันและแก้ไขผลกระทบสิ่งแวดล้อม และมาตรการติดตามตรวจสอบผลกระทบสิ่งแวดล้อม เป็นประจำทุกสัปดาห์

### 1.5 รายละเอียดของโครงการ

โครงการท่อส่งก๊าซธรรมชาติไปยังกลุ่มลูกค้าอุตสาหกรรมภายในนิคมอุตสาหกรรมเกตเวย์ ซิตี้ ตั้งอยู่ในเขตตำบลหัวสำโรง อำเภอแปลงยาว จังหวัดฉะเชิงเทรา ดำเนินการก่อสร้างโดย บริษัท คิคุชิ อินดัสทรี (ประเทศไทย) จำกัด เป็นบริษัทผู้รับเหมาของโครงการ โดยการวางท่อส่งก๊าซ เชื่อมต่อจาก Sale Tap Valve ของโครงการท่อส่งก๊าซธรรมชาติเส้นที่ 4 (ระยอง-แก่งคอย) ที่อยู่บริเวณถนน ทล. 331 แล้วเชื่อมต่อวางท่อเหล็กขนาด 6 นิ้ว เข้าสู่ Gate Station ที่ตั้งอยู่ในพื้นที่นิคมอุตสาหกรรมเกตเวย์ซิตี้ต่อไป โดยรายงานฉบับนี้จะนำเสนอเฉพาะการวางท่อส่งก๊าซที่ตั้งอยู่ภายนอกนิคมอุตสาหกรรมเท่านั้น รวมระยะทางประมาณ 1.76 กิโลเมตร ดังแสดงในรูปที่ 1-1

## 1.6 สภาพของโครงการในปัจจุบัน

โครงการท่อส่งก๊าซธรรมชาติไปยังกลุ่มลูกค้าอุตสาหกรรมภายในนิคมอุตสาหกรรมเกตเวย์ ซิตี้ ดำเนินการก่อสร้างโดยบริษัท คิคูชิ อินดัสทรี (ประเทศไทย) จำกัด เป็นบริษัทผู้รับเหมาของโครงการ มีหน้าที่ต้องปฏิบัติตามเงื่อนไขที่ระบุไว้ในรายงานการประเมินผลกระทบสิ่งแวดล้อม (EIA) ของโครงการ (ภาคผนวก 1-1) และจัดให้มีบุคลากรในการดูแล ควบคุม กำกับ และติดตามตรวจสอบการปฏิบัติตามมาตรการสิ่งแวดล้อม รวมถึงกำหนดให้ บริษัท ยูโนเต็ด แอนนาลิสต์ แอนด์ เอ็นจิเนียริง คอนซัลแตนท์ จำกัด ซึ่งเป็นบุคคลที่สาม (Third Party) เป็นผู้ติดตามตรวจสอบมาตรการป้องกันและแก้ไขผลกระทบสิ่งแวดล้อม และมาตรการติดตามตรวจสอบผลกระทบสิ่งแวดล้อม ในระหว่างเดือนสิงหาคม พ.ศ. 2564 ถึงเดือนมิถุนายน พ.ศ. 2565 โครงการได้ดำเนินงานประชาสัมพันธ์โครงการต่อหน่วยงานราชการ ผู้นำชุมชน และสถานประกอบการในพื้นที่ให้รับทราบก่อนเริ่มงานก่อสร้างของโครงการ และได้ดำเนินการก่อสร้างวางท่อส่งก๊าซธรรมชาติเป็นที่แล้วเสร็จ ดังแสดงในภาคผนวก 7-1

ทั้งนี้ กิจกรรมการก่อสร้างของโครงการ ระหว่างเดือนกรกฎาคม ถึง เดือนธันวาคม พ.ศ. 2565 จะประกอบด้วย กิจกรรมการเชื่อมท่อส่งก๊าซฯเดิม (Tie in), การติดตั้งป้ายแสดงแนวท่อส่งก๊าซฯ, การคืนสภาพพื้นที่, การ Commissioning เป็นต้น ซึ่งสามารถสรุปกิจกรรมการก่อสร้าง ได้ดังนี้

### เดือนกรกฎาคม พ.ศ. 2565 (รูปที่ 1-2)

- การคืนสภาพพื้นที่ และการติดตั้งเสาป้ายเตือน
- การเตรียมบ่อสำหรับกิจกรรมการเชื่อมท่อส่งก๊าซฯเดิม (Tie in)
- การประชุมชี้แจงรายละเอียดเกี่ยวกับการเชื่อมท่อส่งก๊าซฯเดิม (Tie in)
- การอบรมด้านความปลอดภัย และการซ้อมแผนกรณีเกิดเหตุฉุกเฉิน สำหรับกิจกรรมการ Tie-in
- กิจกรรมการเชื่อมท่อส่งก๊าซฯเดิม (Tie in)

### เดือนสิงหาคม พ.ศ. 2565 (รูปที่ 1-3)

- การคืนสภาพพื้นที่

### เดือนกันยายน พ.ศ. 2565 (รูปที่ 1-4)

- การคืนสภาพพื้นที่

### เดือนตุลาคม พ.ศ. 2565 (รูปที่ 1-5)

- การคืนสภาพพื้นที่

### เดือนพฤศจิกายน พ.ศ. 2565 (รูปที่ 1-6)

- การคืนสภาพพื้นที่

### เดือนธันวาคม พ.ศ. 2565 (รูปที่ 1-7)

- การคืนสภาพพื้นที่

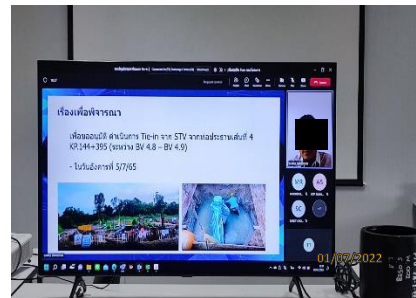




(1) การคืนสภาพพื้นที่ และการติดตั้งเสาป้ายเตือน



(2) การเตรียมบ่อสำหรับกิจกรรมการเชื่อมต่อส่งก๊าซเดิม (Tie in)



(3) การประชุมชี้แจงรายละเอียดเกี่ยวกับการเชื่อมต่อส่งก๊าซเดิม (Tie in)



(4) การอบรมด้านความปลอดภัย และการซ้อมแผนกรณีเกิดเหตุฉุกเฉิน สำหรับกิจกรรมการ Tie-in

## รูปที่ 1-2 กิจกรรมก่อสร้างในเดือนกรกฎาคม พ.ศ. 2565



(5) กิจกรรมการเชื่อมต่อส่งก๊าซเพิ่มเติม (Tie in)

### รูปที่ 1-2 (ต่อ) กิจกรรมก่อสร้างในเดือนกรกฎาคม พ.ศ. 2565



การคืนสภาพพื้นที่

### รูปที่ 1-3 กิจกรรมก่อสร้างในเดือนสิงหาคม พ.ศ. 2565





การคืนสภาพพื้นที่

### รูปที่ 1-4 กิจกรรมก่อสร้างในเดือนกันยายน พ.ศ. 2565



การคืนสภาพพื้นที่

### รูปที่ 1-5 กิจกรรมก่อสร้างในเดือนตุลาคม พ.ศ. 2565





การคืนสภาพพื้นที่

รูปที่ 1-6 กิจกรรมก่อสร้างในเดือนพฤศจิกายน พ.ศ. 2565



การคืนสภาพพื้นที่

รูปที่ 1-7 กิจกรรมก่อสร้างในเดือนธันวาคม พ.ศ. 2565

## 1.7 แผนปฏิบัติการด้านสิ่งแวดล้อมตามที่ระบุไว้ใน EIA ของโครงการ

รายงานการประเมินผลกระทบสิ่งแวดล้อมของโครงการท่อส่งก๊าซธรรมชาติไปยังกลุ่มลูกค้าอุตสาหกรรมภายในนิคมอุตสาหกรรมเกตเวย์ ซิตี้ ได้รับความเห็นชอบจากสำนักงานนโยบายและแผนทรัพยากรธรรมชาติและสิ่งแวดล้อม (สผ.) ตามหนังสือของสำนักงานนโยบายและแผนทรัพยากรธรรมชาติและสิ่งแวดล้อม ทส 1009.7/962 ลงวันที่ 25 มกราคม พ.ศ. 2560 ทั้งนี้ ตามเงื่อนไขที่ระบุไว้ในรายงานการประเมินผลกระทบสิ่งแวดล้อมได้กำหนดให้บริษัท ปตท. จำกัด (มหาชน) ต้องยึดถือและปฏิบัติตามมาตรการฯ ซึ่งประกอบด้วย

ก. มาตรการทั่วไป

ข. แผนปฏิบัติการด้านสิ่งแวดล้อมในระยะก่อสร้าง จำนวน 8 แผน ได้แก่

- (1) แผนปฏิบัติการด้านคุณภาพอากาศ
- (2) แผนปฏิบัติการด้านระดับเสียง
- (3) แผนปฏิบัติการด้านทรัพยากรดิน
- (4) แผนปฏิบัติการด้านคุณภาพน้ำ และการระบายน้ำ
- (5) แผนปฏิบัติการด้านการคมนาคมขนส่ง
- (6) แผนปฏิบัติการด้านการจัดการของเสีย
- (7) แผนปฏิบัติการด้านสังคม และการมีส่วนร่วมของประชาชน
- (8) แผนปฏิบัติการด้านสาธารณสุข สุขภาพ อาชีวอนามัยและความปลอดภัย

ค. มาตรการติดตามตรวจสอบผลกระทบสิ่งแวดล้อมในระยะก่อสร้าง จำนวน 4 แผน ได้แก่

- (1) แผนปฏิบัติการด้านคุณภาพน้ำและการระบายน้ำ
- (2) แผนปฏิบัติการด้านจราจร
- (3) แผนปฏิบัติการด้านสังคมและการมีส่วนร่วมของประชาชน
- (4) แผนปฏิบัติการด้านอาชีวอนามัยและความปลอดภัย

## 1.8 แผนการติดตามตรวจสอบการปฏิบัติตามมาตรการฯ ที่ระบุในรายงานการประเมินผลกระทบสิ่งแวดล้อม (EIA) ระยะก่อสร้าง

บริษัท ยูไนเต็ด แอนนาลิสต์ แอนด์ เอ็นจิเนียริง คอนซัลแตนท์ จำกัด จัดให้มีนักวิชาการสิ่งแวดล้อมปฏิบัติงานภาคสนามบริเวณพื้นที่ก่อสร้าง เพื่อทำหน้าที่ติดตามตรวจสอบการปฏิบัติตามมาตรการป้องกันและแก้ไขผลกระทบสิ่งแวดล้อม และมาตรการติดตามตรวจสอบผลกระทบสิ่งแวดล้อม แสดงดังตารางที่ 1-1

ตารางที่ 1-1 แผนระยะเวลาดำเนินการก่อสร้าง (Time Frame) โครงการท่อส่งก๊าซธรรมชาติไปยังกลุ่มลูกค้าอุตสาหกรรมภายในนิคมอุตสาหกรรมเกตเวย์ ซิตี้

กิจกรรมหลักของโครงการ	ระยะเวลาการก่อสร้าง																				
	ปี 2564						ปี 2565														ปี 2566
	ก.ค.	ส.ค.	ก.ย.	ต.ค.	พ.ย.	ธ.ค.	ม.ค.	ก.พ.	มี.ค.	เม.ย.	พ.ค.	มิ.ย.	ก.ค.	ส.ค.	ก.ย.	ต.ค.	พ.ย.	ธ.ค.	ม.ค.		
1. การประชาสัมพันธ์ และขอรับทราบ																					
2. การขออนุญาตหน่วยงานที่เกี่ยวข้อง																					
3. กิจกรรมการเตรียมก่อนระยะก่อสร้าง - การวางแผนการจราจร และการลำเลียงขนส่ง ท่อส่งก๊าซฯ และวัสดุอุปกรณ์ - การขนย้ายท่อส่งก๊าซฯ และการจัดเตรียมพื้นที่ วางท่อส่งก๊าซฯ																					
4. การวางท่อฯ ด้วยวิธีขุดเปิด (Open cut)																					
5. การวางท่อฯ ด้วยวิธีเจาะลอด (HDD)																					
6. งาน Hydrostatic Test																					
7. งานเชื่อมต่อท่อส่งก๊าซฯ เติม																					
8. งานรับคืนสภาพพื้นที่																					
9. การประชุมด้าน EIASHE																					
10. งานตรวจประเมิน EIASHE																					
10.1 รายงานการตรวจประเมินฯ ประจำเดือน																					
10.2 รายงานการตรวจประเมินผลการปฏิบัติ ตามมาตรการฯ																					
10.2.1 ฉบับที่ 1 : กรกฎาคม-ธันวาคม พ.ศ. 2564																					
10.2.2 ฉบับที่ 2 : มกราคม-มิถุนายน พ.ศ. 2565																					
10.2.3 ฉบับที่ 3 : ฉบับปิดงานระยะก่อสร้าง																					

สัญลักษณ์

↔ ช่วงระยะเวลาการดำเนินงานกิจกรรมอย่างต่อเนื่องของโครงการ

☀ รายงานฉบับระยะก่อสร้างประจำเดือน ที่จัดส่งให้แก่ บริษัท ปตท. จำกัด (มหาชน) (PTT)

▲ รายงานผลการปฏิบัติงานตามมาตรการป้องกันและแก้ไขผลกระทบสิ่งแวดล้อม และมาตรการติดตามตรวจสอบผลกระทบสิ่งแวดล้อม นำเสนอต่อหน่วยงานอนุญาต

▲ รายงานผลการปฏิบัติงานตามมาตรการป้องกันและแก้ไขผลกระทบสิ่งแวดล้อม และมาตรการติดตามตรวจสอบผลกระทบสิ่งแวดล้อม ที่ต้องนำเสนอต่อหน่วยงานอนุญาต ในรอบรายงานฯ ฉบับระหว่างเดือนกรกฎาคม ถึง เดือนธันวาคม พ.ศ. 2565