

บทที่ 3 ผลการติดตามตรวจสอบผลกระทบสิ่งแวดล้อม

การติดตามตรวจสอบผลกระทบสิ่งแวดล้อมของโครงการโรงแรม บลิสตัน สุวรรณ พาร์ค วิว ตรวจสอบวัดระยะดำเนินการในช่วงเดือนกรกฎาคม – ธันวาคม 2565 ดังนั้นในรายงานฉบับนี้จึงประกอบด้วยผลการตรวจวัดคุณภาพสิ่งแวดล้อมในช่วงดังกล่าว เอกสารรับรองผลการตรวจวัดคุณภาพสิ่งแวดล้อมแสดงดังเอกสารแนบ 11

3.1 คุณภาพน้ำทิ้ง

1) ดัชนีตรวจวัด

ดัชนีตรวจวัด/วิเคราะห์คุณภาพน้ำทิ้ง จำนวน 8 ดัชนี ได้แก่

- ☐ ความเป็นกรด-ด่าง (pH)
- ☐ บีโอดี (BOD₅)
- ☐ สารแขวนลอย (Suspend Solids)
- ☐ สารที่ละลายได้ทั้งหมด (Total Dissolved Solids)
- ☐ ทีเคเอ็น (TKN)
- ☐ น้ำมันและไขมัน (Fat, Oil & Grease)
- ☐ ตะกอนหนัก (Settleable Solids)
- ☐ ซัลไฟด์ (Sulfide)

2) ตำแหน่งสถานีตรวจวัด

บ่อพักน้ำสุดท้าย

3) วันที่เก็บตัวอย่าง

ช่วงเดือนกรกฎาคม – ธันวาคม 2565

4) ผลการตรวจวัดคุณภาพน้ำทิ้ง

ผลการตรวจวิเคราะห์คุณภาพน้ำทิ้ง ในช่วงเดือนกรกฎาคม – ธันวาคม 2565 แสดงดังตารางที่ 3.1-1 และรูปที่ 3.1-1 โดยมีรายละเอียดดังนี้

บ่อพักน้ำสุดท้าย พบว่า ความเป็นกรด-ด่างมีค่าอยู่ในช่วง 6.90-7.15 บีโอดีมีค่าอยู่ในช่วง 24.5-27.0 มก./ล. สารแขวนลอยมีค่าอยู่ในช่วง 48.0-51.0 มก./ล. สารที่ละลายได้ทั้งหมดมีค่าอยู่ในช่วง 417-466 มก./ล. ทีเคเอ็นมีค่าอยู่ในช่วง 12.6-20.0 มก./ล. น้ำมันและไขมันมีค่าอยู่ในช่วง 2.10-2.65 มก./ล. ตะกอนหนักมี ค่าน้อยกว่า 0.5 – 0.6 มก./ล. ซัลไฟด์มีค่าอยู่ในช่วง 0.33-0.40 มก./ล.

5) สรุปผลการตรวจวัดคุณภาพน้ำทิ้ง

จากผลการตรวจวัดคุณภาพน้ำทิ้งจากบ่อกักน้ำสุดท้าย ในช่วงเดือนกรกฎาคม – ธันวาคม 2565 นำมาเปรียบเทียบกับประกาศกระทรวงทรัพยากรธรรมชาติและสิ่งแวดล้อม เรื่อง กำหนดมาตรฐานควบคุมการระบายน้ำทิ้งจากอาคารบางประเภทและบางขนาด ลงวันที่ 29 ธันวาคม 2548 (ประเภท ข) พบว่า คุณภาพน้ำทิ้งจากบ่อกักน้ำสุดท้าย ดัชนีที่ตรวจวัดได้มีค่าอยู่ในเกณฑ์มาตรฐานทั้งหมด ยกเว้นสารแขวนลอย และตะกอนหนัก

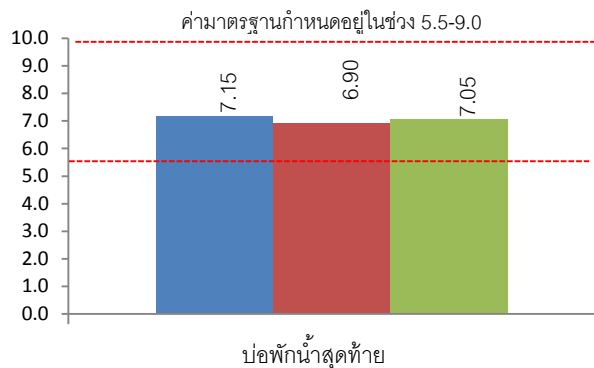
ตารางที่ 3.1-1 ผลการตรวจวัดคุณภาพน้ำทิ้ง ในช่วงเดือนกรกฎาคม – ธันวาคม 2565

วันที่ตรวจวัด	ผลการตรวจวัด							
	ความเป็นกรด-ด่าง	บีโอดี (มก./ล.)	สารแขวนลอย (มก./ล.)	สารที่ละลายได้ทั้งหมด (มก./ล.)	ทีเคเอ็น (มก./ล.)	น้ำมันและไขมัน (มก./ล.)	ตะกอนหนัก (มก./ล.)	ซีลไฟด์ (มก./ล.)
12 ก.ย. 65	7.15	27.0	51.0	466	18.0	2.10	0.5	0.33
19 ต.ค. 65	6.90	24.5	55.0	417	20.0	2.60	0.6	0.40
24 พ.ย. 65	7.05	24.5	48.0	417	12.6	2.65	0.5	0.40
มาตรฐาน*	5.5-9.0	30	40	500	35	20	0.5	1

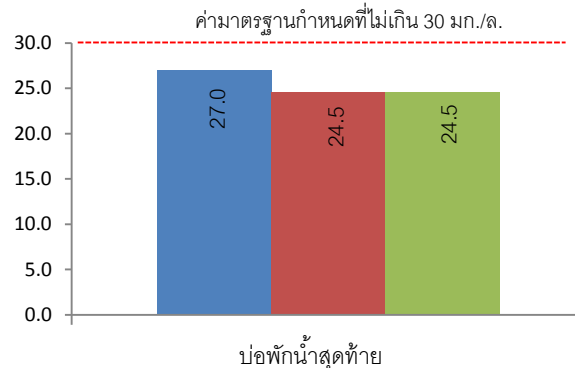
ที่มา : บริษัท วนาตล จำกัด (2564)

หมายเหตุ : * ประกาศกระทรวงทรัพยากรธรรมชาติและสิ่งแวดล้อม เรื่อง กำหนดมาตรฐานควบคุมการระบายน้ำทิ้งจากอาคารบางประเภทและบางขนาด ลงวันที่ 29 ธันวาคม 2548 (ประเภท ข)

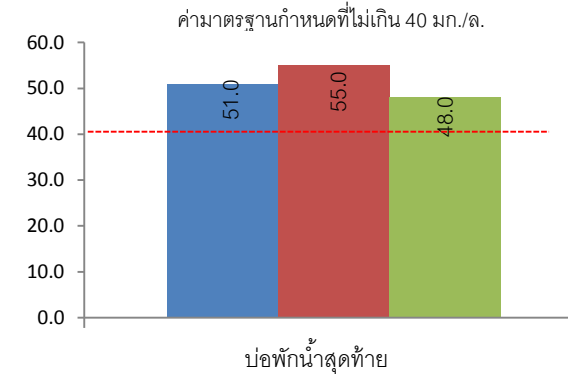
ความเป็นกรด-ด่าง



บีโอดี

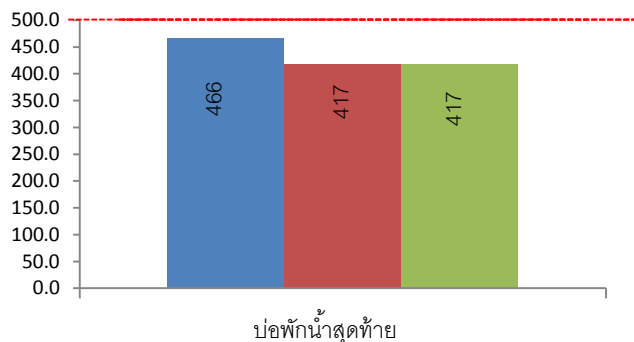


สารแขวนลอย



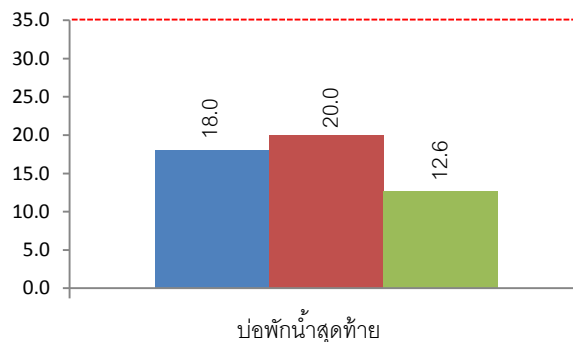
สารที่ละลายได้ทั้งหมด

ค่ามาตรฐานกำหนดที่ไม่เกิน 500 มก./ล.



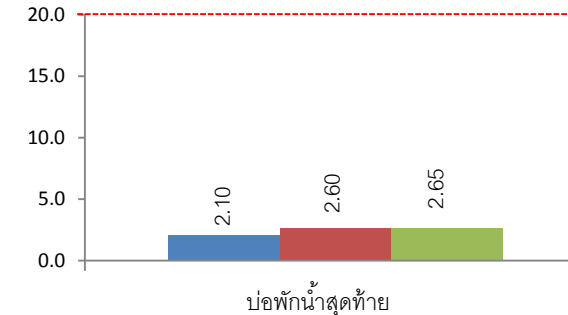
ทีเคเอ็น

ค่ามาตรฐานกำหนดที่ไม่เกิน 35 มก./ล.



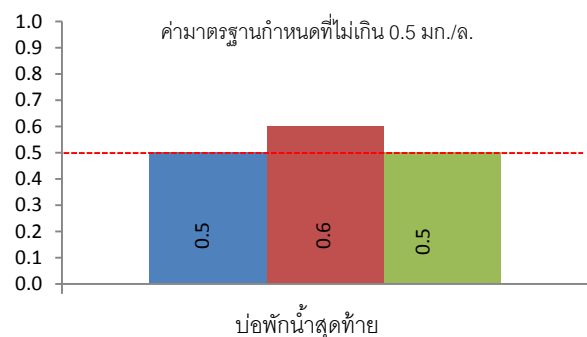
น้ำมันและไขมัน

ค่ามาตรฐานกำหนดที่ไม่เกิน 20 มก./ล.



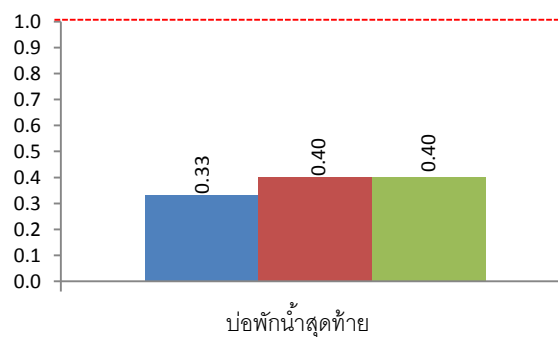
ตะกอนหนัก

ค่ามาตรฐานกำหนดที่ไม่เกิน 0.5 มก./ล.



ซัลไฟด์

ค่ามาตรฐานกำหนดที่ไม่เกิน 1 มก./ล.



วันที่ตรวจ



รูปที่ 3.1-1 ผลการตรวจวัดคุณภาพน้ำทิ้งในช่วงเดือนกรกฎาคม – ธันวาคม 2565

3.2 คุณภาพน้ำสระว่ายน้ำ

1) ดัชนีตรวจวัด

ดัชนีตรวจวัด/วิเคราะห์คุณภาพน้ำทั้ง จำนวน 4 ดัชนี ได้แก่

- ☐ ความเป็นกรด-ด่าง (pH)
- ☐ คลอรีนคงเหลือ (Residual Chlorine)
- ☐ แบคทีเรียกลุ่มโคลิฟอร์มทั้งหมด (Total Coliform Bacteria)
- ☐ E. Coli แบคทีเรีย (E. Coli Bacteria)

2) ตำแหน่งสถานีตรวจวัด

สระว่ายน้ำ

3) วันที่เก็บตัวอย่าง

12 กันยายน 2565

4) ผลการตรวจวัดคุณภาพน้ำสระว่ายน้ำ

ผลการตรวจวิเคราะห์คุณภาพน้ำสระว่ายน้ำ ในช่วงวันที่ 12 กันยายน 2565 แสดงดังตารางที่ 3.2-1 และรูปที่ 3.2-1 โดยมีรายละเอียดดังนี้

สระว่ายน้ำ พบว่า ความเป็นกรด-ด่างมีค่าเท่ากับ 7.40 คลอรีนอิสระมีค่าเท่ากับ 0.65 มก./ล. ตรวจไม่พบปริมาณแบคทีเรียกลุ่มโคลิฟอร์ม และตรวจไม่พบ E. Coli แบคทีเรีย

5) สรุปผลการตรวจวัดคุณภาพน้ำสระว่ายน้ำ

จากผลการตรวจวัดคุณภาพน้ำสระว่ายน้ำ ในช่วงวันที่ 12 กันยายน 2565 นำมาเปรียบเทียบกับ ประกาศกระทรวงสาธารณสุข ฉบับที่ 1/2550 เรื่อง การควบคุมการประกอบกิจการสระว่ายน้ำ หรือกิจการอื่นๆ ในทำนองเดียวกัน ลงวันที่ 20 มกราคม 2550 พบว่า คุณภาพน้ำสระว่ายน้ำมีดัชนีที่ตรวจวัดได้มีค่าอยู่ในเกณฑ์มาตรฐาน

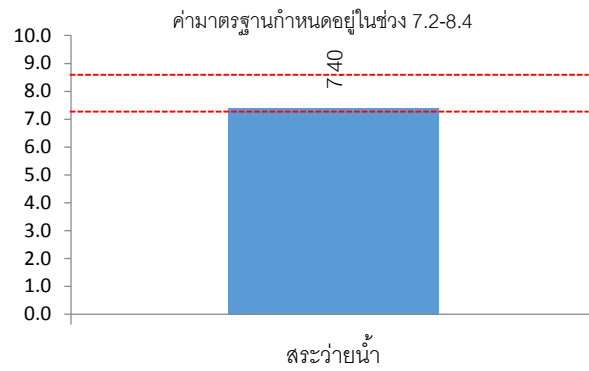
ตารางที่ 3.2-1 ผลการตรวจวัดคุณภาพน้ำสระว่ายน้ำในช่วงวันที่ 12 กันยายน 2565

วันที่ตรวจวัด	ผลการตรวจวัด			
	ความเป็นกรด-ด่าง	คลอรีนอิสระ (มก./ล.)	แบคทีเรียกลุ่มโคลิฟอร์มทั้งหมด (MPN/100 ml)	E. coli แบคทีเรีย (MPN/100 ml)
12 ก.ย. 65	7.40	0.65	Not Detected	Not Detected
มาตรฐาน*	7.2-8.4	0.6-1.0	10	Not Detected

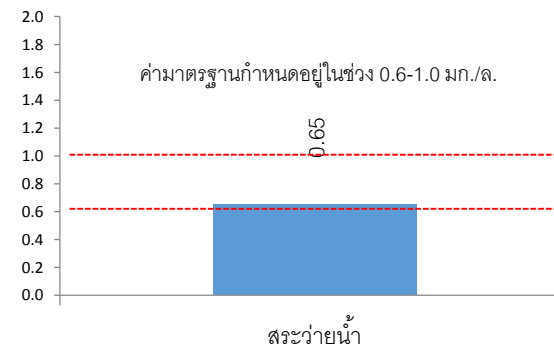
ที่มา : บริษัท วนาดล จำกัด (2564)

หมายเหตุ : * ประกาศกระทรวงสาธารณสุข ฉบับที่ 1/2550 เรื่อง การควบคุมการประกอบกิจการสระว่ายน้ำ หรือกิจการอื่นๆ ในทำนองเดียวกัน ลงวันที่ 20 มกราคม 2550

ความเป็นกรด-ด่าง

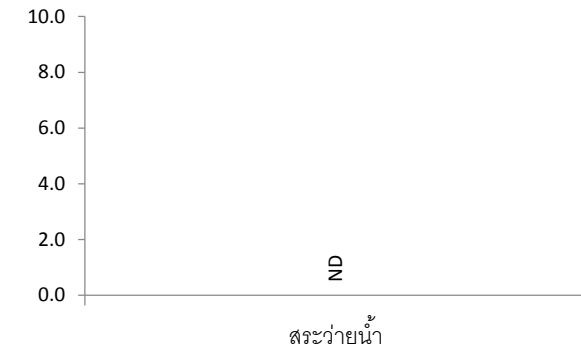


คลอรีนอิสระ



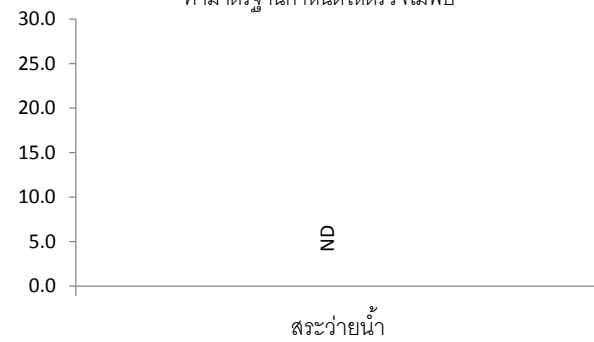
แบคทีเรียกลุ่มโคลิฟอร์มทั้งหมด

ค่ามาตรฐานกำหนดไม่เกิน 10 MPN/100



E. coli แบคทีเรีย

ค่ามาตรฐานกำหนดให้ตรวจไม่พบ



หมายเหตุ: ND หมายถึง ตรวจไม่พบ

รูปที่ 3.2-1 ผลการตรวจวัดคุณภาพสระว่ายน้ำในช่วงวันที่ 12 กันยายน 2565

3.3 คุณภาพน้ำประปา

1) ดัชนีตรวจวัด

ดัชนีตรวจวัด/วิเคราะห์คุณภาพน้ำประปา จำนวน 15 ดัชนี ได้แก่

- ☐ ความเป็นกรด-ด่าง (pH)
- ☐ สี (True Color)
- ☐ ความขุ่น (Turbidity)
- ☐ ของแข็งทั้งหมด (Total Solids)
- ☐ สารแขวนลอย (Suspend Solids)
- ☐ ความกระด้างทั้งหมด (Total Hardness)
- ☐ แคลเซียม (Calcium)
- ☐ คลอไรด์ (Chloride)
- ☐ เหล็ก (Iron)
- ☐ ไนเตรท (Nitrate)
- ☐ แมงกานีส (Manganese)
- ☐ แมกนีเซียม (Magnesium)
- ☐ อัลคาไลน์ตี (Alkalinity)
- ☐ แบคทีเรียกลุ่มโคลิฟอร์มทั้งหมด (Total Coliform Bacteria)
- ☐ E. Coli แบคทีเรีย (E. Coli Bacteria)

2) ตำแหน่งสถานีตรวจวัด

ก๊อกน้ำของห้องอาหารพนักงาน

3) วันที่เก็บตัวอย่าง

12 กันยายน 2565

4) ผลการตรวจวัดคุณภาพน้ำประปา

ผลการตรวจวิเคราะห์คุณภาพน้ำประปา ในช่วงวันที่ 12 กันยายน 2565 แสดงดังตารางที่ 3.3-1 และรูปที่ 3.3-1

ก๊อกน้ำของห้องครัวพบว่า ความเป็นกรด-ด่างมีค่าอยู่ในช่วง 7.60 สีมี่ค่าน้อยกว่า 5 แพลตตินัมโคบอลต์ ความขุ่นมีค่าอยู่ในช่วง 1.10 เอ็นทียู ของแข็งทั้งหมดมีค่าอยู่ในช่วง 214 มก./ล. สารแขวนลอยมีค่าอยู่ในช่วง 214 มก./ล. ความกระด้างมีค่าอยู่ในช่วง 68 มก./ล. แคลเซียมมีค่าอยู่ในช่วง 42 มก./ล. คลอไรด์มีค่าอยู่ในช่วง 26 มก./ล. เหล็กมีค่าอยู่ในช่วง 0.105 มก./ล. ไนเตรทมีค่าอยู่ในช่วง 2.26 มก./ล. แมงกานีสมีค่าน้อยกว่า 0.02 มก./ล. แมกนีเซียมมีค่าอยู่ในช่วง 26 มก./ล. อัลคาไลน์ตีมีค่าอยู่ในช่วง 102 มก./ล. ตรวจไม่พบแบคทีเรียกลุ่มโคลิฟอร์ม และตรวจไม่พบ E. Coli แบคทีเรีย

5) สรุปผลการตรวจวัดคุณภาพน้ำประปา

จากผลการตรวจวัดคุณภาพน้ำประปาจากก๊อกน้ำของห้องอาหารพนักงาน นำมาเปรียบเทียบกับ
ประกาศกรมอนามัย เรื่องเกณฑ์คุณภาพน้ำประปาดื่มได้ ลงวันที่ 13 ตุลาคม 2553 พบว่า คุณภาพน้ำประปาที่
ตรวจวัดได้มีค่าอยู่ในเกณฑ์มาตรฐาน

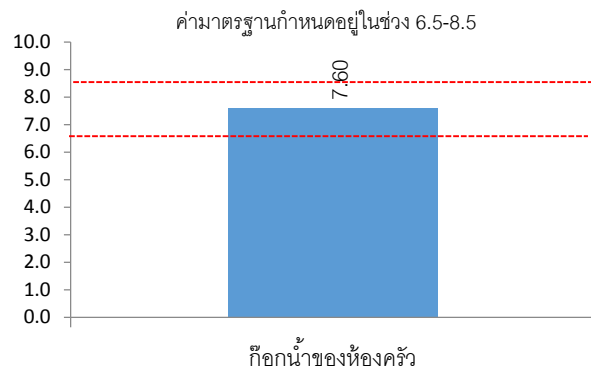
ตารางที่ 3.3-1 ผลการตรวจวัดคุณภาพน้ำประปาในช่วงวันที่ 12 กันยายน 2565

เดือนที่ตรวจวัด	ผลการตรวจวัด														
	ความเป็นกรด-ด่าง	สี (Pt-Co)	ความขุ่น (NTU)	ของแข็งทั้งหมด (มก./ล.)	สารแขวนลอย (มก.ล.)	ความกระด้าง (มก./ล.)	แคลเซียม (มก./ล.)	คลอไรด์ (มก./ล.)	เหล็ก (มก./ล.)	ไนเตรท (มก./ล.)	แอมโมเนีย (มก./ล.)	แมกนีเซียม (มก./ล.)	อัลคาไลน์ (มก./ล.)	แบคทีเรียกลุ่มโคลิฟอร์มทั้งหมด MPN/100 มล./ล.	E. Coli แบคทีเรีย MPN/100 มล./ล.
12 ก.ย. 65	7.60	<5	1.10	214	214	68	42	26	0.105	2.26	<0.02	26	102	ND	ND
มาตรฐาน*	6.5-8.5	15	5 NTU	1000	-	500	75	250	0.5	50	0.3	50	-	ND	ND

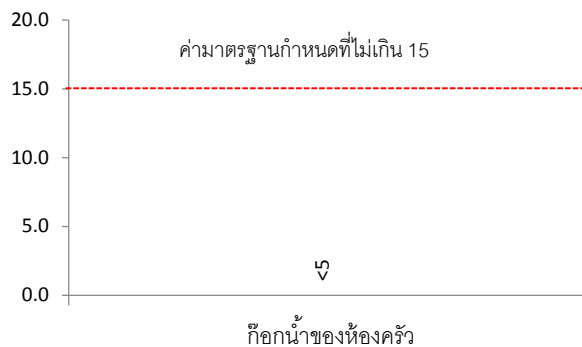
ที่มา : บริษัท วนาดล จำกัด (2564)

หมายเหตุ : *ประกาศกรมอนามัย เรื่องเกณฑ์คุณภาพน้ำประปาดื่มได้ (ลงวันที่ 13 ตุลาคม 2553)

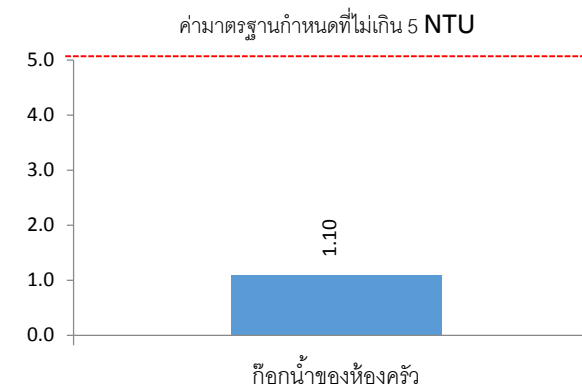
ความเป็นกรด-ด่าง



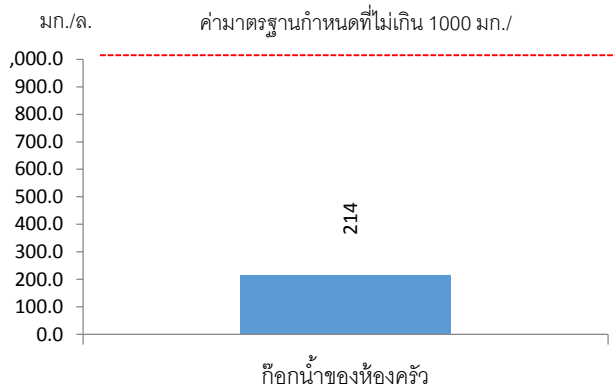
สี (Pt-Co)



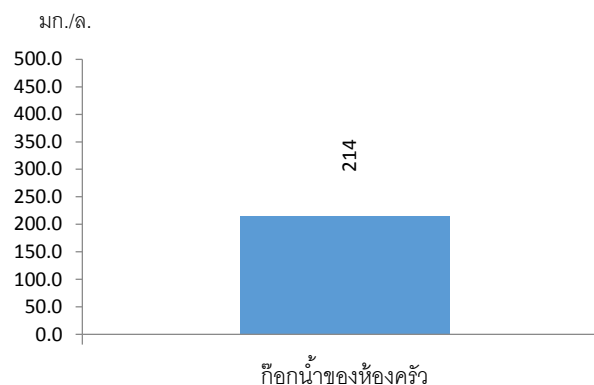
ความขุ่น (NTU)



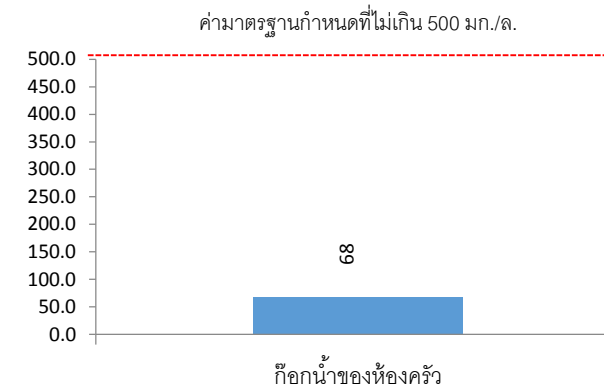
ของแข็งทั้งหมด



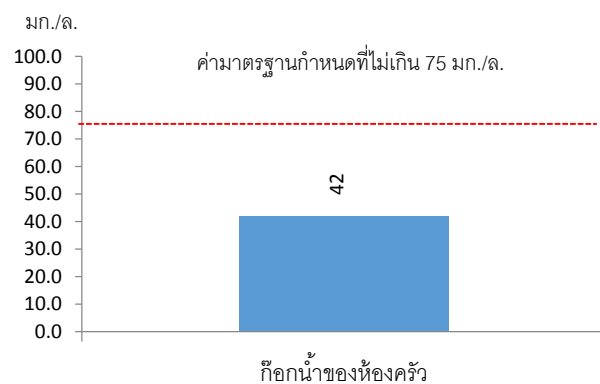
สารแขวนลอย



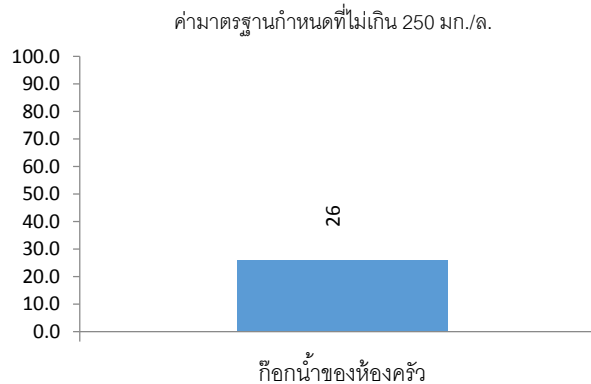
ความกระด้าง



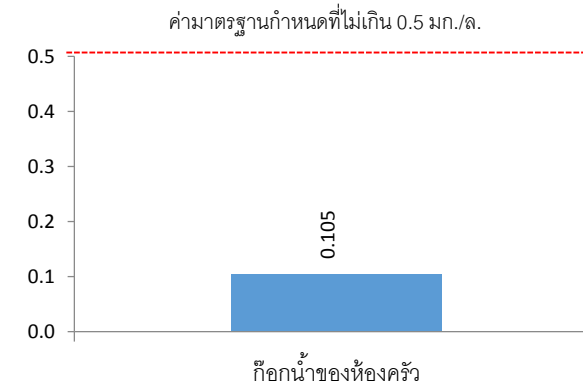
แคลเซียม



คลอไรด์

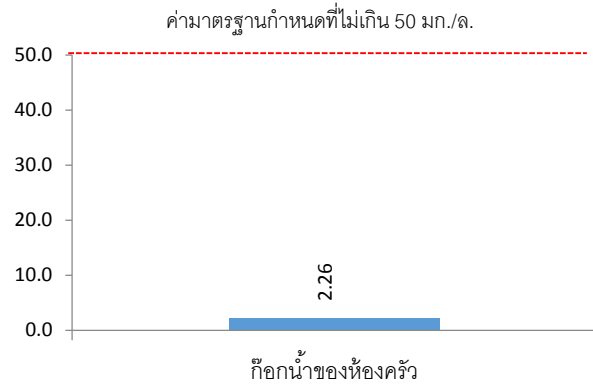


เหล็ก

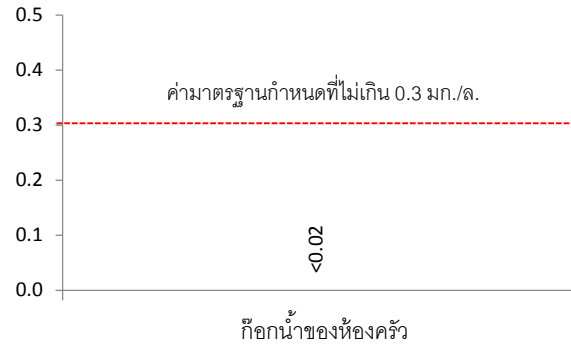


รูปที่ 3.3-1 ผลการตรวจวัดคุณภาพน้ำประปาในช่วงวันที่ 12 กันยายน 2565

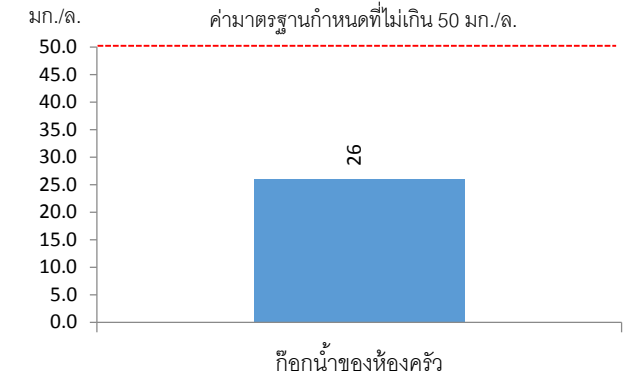
ไนเตรท



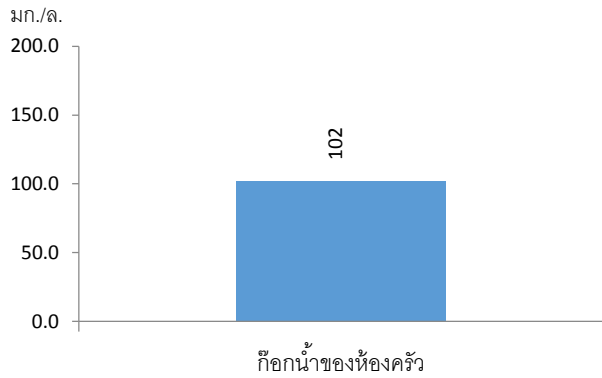
แอมโมเนีย



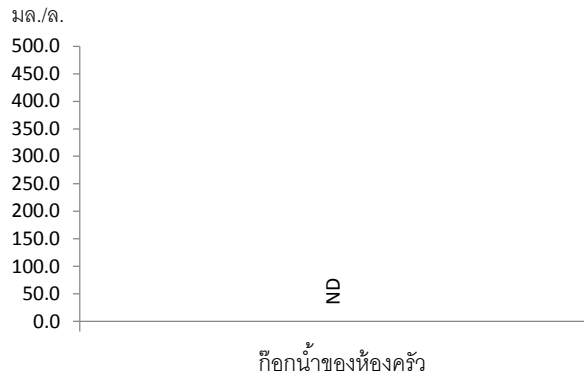
แมกนีเซียม



อัลคาไลน์



แบคทีเรียกลุ่มโคลิฟอร์มทั้งหมด



E.Coli แบคทีเรีย



หมายเหตุ: ND หมายถึง ตรวจไม่พบ