

ภาคผนวก ข-5

สำเนาหนังสือชี้แจงรายละเอียดเพิ่มเติม
โครงการศูนย์สาธารณูปการกลาง แห่งที่ 3



แบบ กนอ. 01/2

หนังสืออนุญาตให้ใช้ที่ดินและประกอบกิจการในนิคมอุตสาหกรรม
ตามพระราชบัญญัติการนิคมอุตสาหกรรมแห่งประเทศไทย พ.ศ. 2522

ที่ 200/2554

การนิคมอุตสาหกรรมแห่งประเทศไทย

วันที่ 26 เดือน กรกฎาคม พ.ศ. 2554

หนังสืออนุญาตฉบับนี้ให้ไว้เพื่อแสดงว่าการนิคมอุตสาหกรรมแห่งประเทศไทย อนุญาตให้
บริษัท พีทีที ยูทิลิตี้ จำกัด

(PTT UTILITY COMPANY LIMITED)

สำนักงานตั้งอยู่เลขที่ 555 หมู่ที่ - ต.รอก/ชอย - ถนน อารณรังค์

ตำบล/แขวง คลองเตย อำเภอ/เขต คลองเตย จังหวัด กรุงเทพมหานคร

เป็นผู้ประกอบกิจการ ในเขต อุตสาหกรรมทั่วไป นิคมอุตสาหกรรมเหมราชตะวันออก (มาบตาพุด)

แปลงที่ดินเลขที่ H-17 เนื้อที่ ประมาณ 11 ไร่ 2 งาน 80.90 ตารางวา

ประกอบกิจการ ผลิตไอน้ำ น้ำร้อน และน้ำเพื่ออุตสาหกรรม (โครงการศูนย์สาธารณูปการ แห่งที่ 3)

ประเภทหรือชนิดของโรงงานลำดับที่ 90, 102

ทะเบียนผู้ประกอบอุตสาหกรรมเลขที่ น.90-1/2554-ญหอ.

ทั้งนี้ ผู้ประกอบกิจการต้องปฏิบัติตามเงื่อนไขแนบท้ายหนังสืออนุญาตนี้

การอนุญาตนี้ให้ใช้ได้จนถึงวันที่ 31 เดือน ธันวาคม พ.ศ. 2558

ลงชื่อ..

..ผู้อนุญาต

(..)

รองผู้ว่าการ ปฏิบัติการแทน

ผู้ว่าการการนิคมอุตสาหกรรมแห่งประเทศไทย

หมายเหตุ: (1) การยื่นคำขอต่ออายุการอนุญาต ให้ยื่นคำขอก่อนวันที่การอนุญาตจะสิ้นสุดไม่น้อยกว่าหนึ่งเดือน

ภาคผนวก ข-6

สำเนาหนังสือชี้แจงข้อมูลเกี่ยวกับการเปลี่ยนแปลง
คุณภาพก๊าซธรรมชาติฝั่งตะวันออก

รายงานการประชุม
เรื่อง โครงการปรับปรุงคุณภาพก๊าซครั้งที่ 3 (C-Day III)
ครั้งที่ 1
วันที่ 3 เมษายน 2556
ณ ห้องประชุมใหญ่ CUP1

ผู้เข้าร่วมประชุม :

1. นายจักรกฤษณ์ เก่งก้าไม้ (GPSC)
2. นายประวาท ชวาล (GPSC)
3. นายณัฏฐ์ วิวัฒน์สุวรรณ (GPSC)
4. นายณิลล์ บุญประสาธกิจ (GPSC)
5. นายพิพัฒน์พงษ์ จันทร์ดี (GPSC)
6. นายพิเชษฐ หนองพอน (GPSC)
7. นายธนาวุฒิ วิลาศธนา (GPSC)
8. นางนันทพรวิภา บัวขาว (GPSC)
9. นางสาววิมลวรรณ บุญปกรณ (GPSC)
10. นางสาวกนกวรรณ เกียรติวรรณ (GPSC)
11. นายสุรทินทร์ พลนิกร (PTT)
12. นายวีรวิทย์ วิเชียรแสง (PTT)
13. นายเอกกมล คำโสมะ (PTT)
14. นาย สุจินดา มาลีเสน (PTT)

เริ่มการประชุมเวลา 10:00 น.

รายละเอียด	ผู้รับผิดชอบ	กำหนดวันเสร็จ
1. PTT แจ้งถึงการปรับปรุงคุณภาพก๊าซครั้งที่ 3 (C-Day III) เนื่องจากมีการผสม LNG เข้ากับก๊าซธรรมชาติในปริมาณที่เพิ่มขึ้นซึ่งจะเริ่มปรับเปลี่ยนในช่วงสงครามคองปี 2015 (ซึ่งไม่ได้กำหนดวันที่ชัดเจนโดยจะกล่าว W1 ไว้ที่ 1300 Btus/sc เป็นเวลา 1 เดือนเพื่อให้ลูกค้าก๊าซได้ทำการปรับปรุงเครื่องจักร หลังจากนั้นจะเปลี่ยนค่า W1 อยู่ในช่วง 1260 - 1400 Btus/sc (Range อยู่ในช่วง 5.3 %) โดยมีค่าเฉลี่ยอยู่ที่ 1330 Btus/sc (รายละเอียดตามเอกสารแนบ)	PTT	Mid of April 2015
2. GPSC เสนอให้ทาง PTT เป็นศูนย์กลางในการสอบค่าไปส่งผู้ผลิตเครื่องจักร อุปกรณ์เพื่อให้เกิดความคล่องตัวที่มากขึ้นจากการเปลี่ยนแปลงคุณภาพก๊าซว่ามีอะไรบ้าง ส่งผลต่อเครื่องจักรและอุปกรณ์ต่างๆอย่างไร รวมถึงวิธีการปรับปรุงแก้ไขอย่างไร เพื่อส่งค่าให้หน่วยงานภาครัฐที่เกี่ยวข้องพิจารณาถึงวิธีการแก้ไขและช่วยเหลือลูกค้าก๊าซธรรมชาติทั้งหมด	PTT	
3. GPSC แจ้งให้ทาง PTT ว่า NO _x Emission Limit ของทาง GPSC ทำเป็น 20 ppm ที่ 7% O ₂ ซึ่งหากมีการเปลี่ยนแปลงคุณภาพก๊าซในปี 2015 จะมีผลกระทบโดยตรงต่อค่า NO _x Emission ทาง GPSC เสนอให้ทางหน่วยงานก๊าซของ PTT ชี้แจงไปยังหน่วยงานราชการ (กระทรวงพลังงาน และสำนักงานนโยบายและแผนทรัพยากรธรรมชาติและสิ่งแวดล้อม) ที่เกี่ยวข้องเพื่อให้ทราบถึงผลกระทบที่เกิดขึ้นจากการเปลี่ยนแปลงคุณภาพก๊าซ รวมทั้งส่งมอบหน่วยงานราชการที่เกี่ยวข้องพิจารณาเพิ่มขึ้นของค่า NO _x Emission Limit เนื่องจากมีการเปลี่ยนแปลงคุณภาพก๊าซครั้งนี้ ส่งผลต่อภาพรวมของทั้งประเทศ	PTT	
4. GPSC ร้องขอให้ PTT เป็นผู้รับผิดชอบค่าใช้จ่ายทั้งหมดที่เกิดขึ้นซึ่งมีผลกระทบมาจากการปรับเปลี่ยนคุณภาพก๊าซ โดยทาง GPSC จะทำหนังสือแจ้งผลกระทบและค่าใช้จ่ายที่เกิดขึ้นไปยัง PTT (ผู้จัดการฝ่ายตลาดท้องถิ่นก๊าซธรรมชาติ)	GPSC / PTT	
5. GPSC แจ้งขอหนังสือแจ้งยืนยันการเปลี่ยนคุณภาพก๊าซจากทาง PTT เพื่อให้เป็นเอกสารยืนยันเรื่องในการดำเนินการเรื่อง EIA	PTT	
6. GPSC แจ้งว่าจำเป็นต้องนำข้อมูลคุณภาพก๊าซใหม่ไปใช้ในการ design เครื่องจักรของทาง CUP4	GPSC / PTT	

GN-P06-F01 Rev.00

GN-P06-F01 Rev.00

7. PTT แจ้งว่าหลังจากได้ประชุมกับทาง GE ทาง GE แจ้งว่ายังไม่สามารถแจ้งผลกระทบที่มีต่อเครื่องจักรได้ ในขณะนี้ จำเป็นต้องมีการศึกษาก่อน แต่คาดว่าอุปกรณ์เดิมที่มีอยู่ไม่น่าจะเพียงพอ และอาจจะต้องซื้อ software ใหม่ในปี 2014 เพื่อรองรับคุณภาพก๊าซใหม่	PTT / GPSC
--	------------

สรุป	สรุป	สรุป	สรุป
1. สรุป 1.1. สรุปผลการประชุม	1. สรุป 1.1. สรุปผลการประชุม	1. สรุป 1.1. สรุปผลการประชุม	1. สรุป 1.1. สรุปผลการประชุม
2. สรุป 1.2. สรุปผลการประชุม	2. สรุป 1.2. สรุปผลการประชุม	2. สรุป 1.2. สรุปผลการประชุม	2. สรุป 1.2. สรุปผลการประชุม
3. สรุป 1.3. สรุปผลการประชุม	3. สรุป 1.3. สรุปผลการประชุม	3. สรุป 1.3. สรุปผลการประชุม	3. สรุป 1.3. สรุปผลการประชุม
4. สรุป 1.4. สรุปผลการประชุม	4. สรุป 1.4. สรุปผลการประชุม	4. สรุป 1.4. สรุปผลการประชุม	4. สรุป 1.4. สรุปผลการประชุม

DOCUMENT NO.	REVISION NO.	DATE OF ISSUE
MS-001	01	01/04/2014
TOTAL PAGE 7		
PTT Public Company Limited	Onshore Gas Business	
ONSHORE PIPELINE GAS QUALITIES (EAST GAS)		
REVISION NO.	REVISION DESCRIPTION	REVISION BY
01	Initial Issue	Mr. Somsak Somsak
02	Revised to include the results of the 1st C-Day meeting	Mr. Somsak Somsak
03	Revised to include the results of the 2nd C-Day meeting	Mr. Somsak Somsak
04	Revised to include the results of the 3rd C-Day meeting	Mr. Somsak Somsak
05	Revised to include the results of the 4th C-Day meeting	Mr. Somsak Somsak
06	Revised to include the results of the 5th C-Day meeting	Mr. Somsak Somsak
07	Revised to include the results of the 6th C-Day meeting	Mr. Somsak Somsak
08	Revised to include the results of the 7th C-Day meeting	Mr. Somsak Somsak
09	Revised to include the results of the 8th C-Day meeting	Mr. Somsak Somsak
10	Revised to include the results of the 9th C-Day meeting	Mr. Somsak Somsak
11	Revised to include the results of the 10th C-Day meeting	Mr. Somsak Somsak

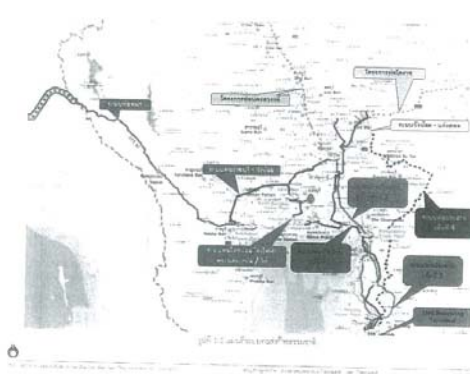
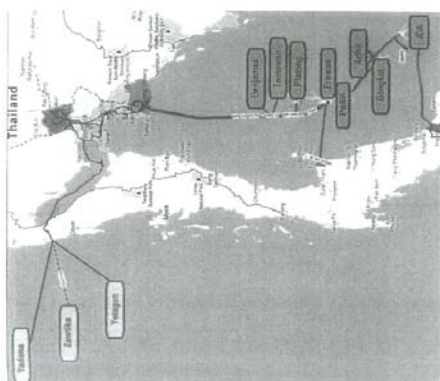
ปิดประชุม 11:30 น.

นางสาวกนกวรรณ เกียรติวรรณ
ผู้ทรงอำนาจการประชุม

เอกสารแนบ

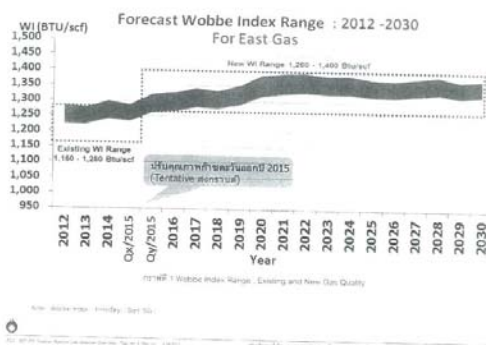
1. Presentation โครงการปรับปรุงคุณภาพก๊าซ - ส่วนนำเสนอเอกสารแนบ - Rev.1
2. Onshore Pipeline Gas Qualities (East Gas)
3. ใบรายชื่อผู้เข้าร่วมการประชุม

GN-P06-F01 Rev.00



IMPROVING PIPELINE GAS QUALITIES

- [illegible]



Gas Composition Forecast : Gas Quality Changeover 2015 Rev 0

School membership may vary from the completion stage of grade nine.

Composition	Gas Composition (Mole %)			
	Existing Name	Future Wettable Index Asset		
		HEX.1	HEX.2	HEX.3
CO ₂	3.30 - 5.31	4.41	4.51	5.00
N ₂	0.40 - 0.50	0.50	0.51	0.51
H ₂	2.81 - 3.99	3.01	3.11	3.51
CH ₄	2.97 - 1.49	1.80	1.80	1.80
C ₂ H ₆	0.89 - 0.75	0.51	0.12	0.22
C ₃ H ₈	2.97 - 1.49	1.80	1.80	1.80
C ₄ H ₁₀	2.82 - 0.88	0.08	0.08	0.13
C ₅ H ₁₂	0.26 - 0.08	0.01	0.01	0.01
C ₆ H ₁₄	0.07 - 0.12	0.01	0.01	0.01
C ₇ H ₁₆	0.07 - 0.08	0.01	0.01	0.01
C ₈ H ₁₈	0.07 - 0.08	0.01	0.01	0.01
C ₉ H ₂₀	0.07 - 0.08	0.01	0.01	0.01
C ₁₀ H ₂₂	0.07 - 0.08	0.01	0.01	0.01
C ₁₁ H ₂₄	0.07 - 0.08	0.01	0.01	0.01
C ₁₂ H ₂₆	0.07 - 0.08	0.01	0.01	0.01
C ₁₃ H ₂₈	0.07 - 0.08	0.01	0.01	0.01
C ₁₄ H ₃₀	0.07 - 0.08	0.01	0.01	0.01
C ₁₅ H ₃₂	0.07 - 0.08	0.01	0.01	0.01
C ₁₆ H ₃₄	0.07 - 0.08	0.01	0.01	0.01
C ₁₇ H ₃₆	0.07 - 0.08	0.01	0.01	0.01
C ₁₈ H ₃₈	0.07 - 0.08	0.01	0.01	0.01
C ₁₉ H ₄₀	0.07 - 0.08	0.01	0.01	0.01
C ₂₀ H ₄₂	0.07 - 0.08	0.01	0.01	0.01
C ₂₁ H ₄₄	0.07 - 0.08	0.01	0.01	0.01
C ₂₂ H ₄₆	0.07 - 0.08	0.01	0.01	0.01
C ₂₃ H ₄₈	0.07 - 0.08	0.01	0.01	0.01
C ₂₄ H ₅₀	0.07 - 0.08	0.01	0.01	0.01
C ₂₅ H ₅₂	0.07 - 0.08	0.01	0.01	0.01
C ₂₆ H ₅₄	0.07 - 0.08	0.01	0.01	0.01
C ₂₇ H ₅₆	0.07 - 0.08	0.01	0.01	0.01
C ₂₈ H ₅₈	0.07 - 0.08	0.01	0.01	0.01
C ₂₉ H ₆₀	0.07 - 0.08	0.01	0.01	0.01
C ₃₀ H ₆₂	0.07 - 0.08	0.01	0.01	0.01
C ₃₁ H ₆₄	0.07 - 0.08	0.01	0.01	0.01
C ₃₂ H ₆₆	0.07 - 0.08	0.01	0.01	0.01
C ₃₃ H ₆₈	0.07 - 0.08	0.01	0.01	0.01
C ₃₄ H ₇₀	0.07 - 0.08	0.01	0.01	0.01
C ₃₅ H ₇₂	0.07 - 0.08	0.01	0.01	0.01
C ₃₆ H ₇₄	0.07 - 0.08	0.01	0.01	0.01
C ₃₇ H ₇₆	0.07 - 0.08	0.01	0.01	0.01
C ₃₈ H ₇₈	0.07 - 0.08	0.01	0.01	0.01
C ₃₉ H ₈₀	0.07 - 0.08	0.01	0.01	0.01
C ₄₀ H ₈₂	0.07 - 0.08	0.01	0.01	0.01
C ₄₁ H ₈₄	0.07 - 0.08	0.01	0.01	0.01
C ₄₂ H ₈₆	0.07 - 0.08	0.01	0.01	0.01
C ₄₃ H ₈₈	0.07 - 0.08	0.01	0.01	0.01
C ₄₄ H ₉₀	0.07 - 0.08	0.01	0.01	0.01
C ₄₅ H ₉₂	0.07 - 0.08	0.01	0.01	0.01
C ₄₆ H ₉₄	0.07 - 0.08	0.01	0.01	0.01
C ₄₇ H ₉₆	0.07 - 0.08	0.01	0.01	0.01
C ₄₈ H ₉₈	0.07 - 0.08	0.01	0.01	0.01
C ₄₉ H ₁₀₀	0.07 - 0.08	0.01	0.01	0.01
C ₅₀ H ₁₀₂	0.07 - 0.08	0.01	0.01	0.01
C ₅₁ H ₁₀₄	0.07 - 0.08	0.01	0.01	0.01
C ₅₂ H ₁₀₆	0.07 - 0.08	0.01	0.01	0.01
C ₅₃ H ₁₀₈	0.07 - 0.08	0.01	0.01	0.01
C ₅₄ H ₁₁₀	0.07 - 0.08	0.01	0.01	0.01
C ₅₅ H ₁₁₂	0.07 - 0.08	0.01	0.01	0.01
C ₅₆ H ₁₁₄	0.07 - 0.08	0.01	0.01	0.01
C ₅₇ H ₁₁₆	0.07 - 0.08	0.01	0.01	0.01
C ₅₈ H ₁₁₈	0.07 - 0.08	0.01	0.01	0.01
C ₅₉ H ₁₂₀	0.07 - 0.08	0.01	0.01	0.01
C ₆₀ H ₁₂₂	0.07 - 0.08	0.01	0.01	0.01
C ₆₁ H ₁₂₄	0.07 - 0.08	0.01	0.01	0.01
C ₆₂ H ₁₂₆	0.07 - 0.08	0.01	0.01	0.01
C ₆₃ H ₁₂₈	0.07 - 0.08	0.01	0.01	0.01
C ₆₄ H ₁₃₀	0.07 - 0.08	0.01	0.01	0.01
C ₆₅ H ₁₃₂	0.07 - 0.08	0.01	0.01	0.01
C ₆₆ H ₁₃₄	0.07 - 0.08	0.01	0.01	0.01
C ₆₇ H ₁₃₆	0.07 - 0.08	0.01	0.01	0.01
C ₆₈ H ₁₃₈	0.07 - 0.08	0.01	0.01	0.01
C ₆₉ H ₁₄₀	0.07 - 0.08	0.01	0.01	0.01
C ₇₀ H ₁₄₂	0.07 - 0.08	0.01	0.01	0.01
C ₇₁ H ₁₄₄	0.07 - 0.08	0.01	0.01	0.01
C ₇₂ H ₁₄₆	0.07 - 0.08	0.01	0.01	0.01
C ₇₃ H ₁₄₈	0.07 - 0.08	0.01	0.01	0.01
C ₇₄ H ₁₅₀	0.07 - 0.08	0.01	0.01	0.01
C ₇₅ H ₁₅₂	0.07 - 0.08	0.01	0.01	0.01
C ₇₆ H ₁₅₄	0.07 - 0.08	0.01	0.01	0.01
C ₇₇ H ₁₅₆	0.07 - 0.08	0.01	0.01	0.01
C ₇₈ H ₁₅₈	0.07 - 0.08	0.01	0.01	0.01
C ₇₉ H ₁₆₀	0.07 - 0.08	0.01	0.01	0.01
C ₈₀ H ₁₆₂	0.07 - 0.08	0.01	0.01	0.01
C ₈₁ H ₁₆₄	0.07 - 0.08	0.01	0.01	0.01
C ₈₂ H ₁₆₆	0.07 - 0.08	0.01	0.01	0.01
C ₈₃ H ₁₆₈	0.07 - 0.08	0.01	0.01	0.01
C ₈₄ H ₁₇₀	0.07 - 0.08	0.01	0.01	0.01
C ₈₅ H ₁₇₂	0.07 - 0.08	0.01	0.01	0.01
C ₈₆ H ₁₇₄	0.07 - 0.08	0.01	0.01	0.01
C ₈₇ H ₁₇₆	0.07 - 0.08	0.01	0.01	0.01
C ₈₈ H ₁₇₈	0.07 - 0.08	0.01	0.01	0.01
C ₈₉ H ₁₈₀	0.07 - 0.08	0.01	0.01	0.01
C ₉₀ H ₁₈₂	0.07 - 0.08	0.01	0.01	0.01
C ₉₁ H ₁₈₄	0.07 - 0.08	0.01	0.01	0.01
C ₉₂ H ₁₈₆	0.07 - 0.08	0.01	0.01	0.01
C ₉₃ H ₁₈₈	0.07 - 0.08	0.01	0.01	0.01
C ₉₄ H ₁₉₀	0.07 - 0.08	0.01	0.01	0.01
C ₉₅ H ₁₉₂	0.07 - 0.08	0.01	0.01	0.01
C ₉₆ H ₁₉₄	0.07 - 0.08	0.01	0.01	0.01
C ₉₇ H ₁₉₆	0.07 - 0.08	0.01	0.01	0.01
C ₉₈ H ₁₉₈	0.07 - 0.08	0.01	0.01	0.01
C ₉₉ H ₂₀₀	0.07 - 0.08	0.01	0.01	0.01
C ₁₀₀ H ₂₀₂	0.07 - 0.08	0.01	0.01	0.01
C ₁₀₁ H ₂₀₄	0.07 - 0.08	0.01	0.01	0.01
C ₁₀₂ H ₂₀₆	0.07 - 0.08	0.01	0.01	0.01
C ₁₀₃ H ₂₀₈	0.07 - 0.08	0.01	0.01	0.01
C ₁₀₄ H ₂₁₀	0.07 - 0.08	0.01	0.01	0.01
C ₁₀₅ H ₂₁₂	0.07 - 0.08	0.01	0.01	0.01
C ₁₀₆ H ₂₁₄	0.07 - 0.08	0.01	0.01	0.01
C ₁₀₇ H ₂₁₆	0.07 - 0.08	0.01	0.01	0.01
C ₁₀₈ H ₂₁₈	0.07 - 0.08	0.01	0.01	0.01
C ₁₀₉ H ₂₂₀	0.07 - 0.08	0.01	0.01	0.01
C ₁₁₀ H ₂₂₂	0.07 - 0.08	0.01	0.01	0.01
C ₁₁₁ H ₂₂₄	0.07 - 0.08	0.01	0.01	0.01
C ₁₁₂ H ₂₂₆	0.07 - 0.08	0.01	0.01	0.01
C ₁₁₃ H ₂₂₈	0.07 - 0.08	0.01	0.01	0.01
C ₁₁₄ H ₂₃₀	0.07 - 0.08	0.01	0.01	0.01
C ₁₁₅ H ₂₃₂	0.07 - 0.08	0.01	0.01	0.01
C ₁₁₆ H ₂₃₄	0.07 - 0.08	0.01	0.01	0.01
C ₁₁₇ H ₂₃₆	0.07 - 0.08	0.01	0.01	0.01
C ₁₁₈ H ₂₃₈	0.07 - 0.08	0.01	0.01	0.01
C ₁₁₉ H ₂₄₀	0.07 - 0.08	0.01	0.01	0.01
C ₁₂₀ H ₂₄₂	0.07 - 0.08	0.01	0.01	0.01
C ₁₂₁ H ₂₄₄	0.07 - 0.08	0.01	0.01	0.01
C ₁₂₂ H ₂₄₆	0.07 - 0.08	0.01	0.01	0.01
C ₁₂₃ H ₂₄₈	0.07 - 0.08	0.01	0.01	0.01
C ₁₂₄ H ₂₅₀	0.07 - 0.08	0.01	0.01	0.01
C ₁₂₅ H ₂₅₂	0.07 - 0.08	0.01	0.01	0.01
C ₁₂₆ H ₂₅₄	0.07 - 0.08	0.01	0.01	0.01
C ₁₂₇ H ₂₅₆	0.07 - 0.08	0.01	0.01	0.01
C ₁₂₈ H ₂₅₈	0.07 - 0.08	0.01	0.01	0.01
C ₁₂₉ H ₂₆₀	0.07 - 0.08	0.01	0.01	0.01
C ₁₃₀ H ₂₆₂	0.07 - 0.08	0.01	0.01	0.01
C ₁₃₁ H ₂₆₄	0.07 - 0.08	0.01	0.01	0.01
C ₁₃₂ H ₂₆₆	0.07 - 0.08	0.01	0.01	0.01
C ₁₃₃ H ₂₆₈	0.07 - 0.08	0.01	0.01	0.01
C ₁₃₄ H ₂₇₀	0.07 - 0.08	0.01	0.01	0.01
C ₁₃₅ H ₂₇₂	0.07 - 0.08	0.01	0.01	0.01
C ₁₃₆ H ₂₇₄	0.07 - 0.08	0.01	0.01	0.01
C ₁₃₇ H ₂₇₆	0.07 - 0.08	0.01	0.01	0.01
C ₁₃₈ H ₂₇₈	0.07 - 0.08	0.01	0.01	0.01
C ₁₃₉ H ₂₈₀	0.07 - 0.08	0.01	0.01	0.01
C ₁₄₀ H ₂₈₂	0.07 - 0.08	0.01	0.01	0.01
C ₁₄₁ H ₂₈₄	0.07 - 0.08	0.01	0.01	0.01
C ₁₄₂ H ₂₈₆	0.07 - 0.08	0.01	0.01	0.01
C ₁₄₃ H ₂₈₈	0.07 - 0.08	0.01	0.01	0.01
C ₁₄₄ H ₂₉₀	0.07 - 0.08	0.01	0.01	0.01
C ₁₄₅ H ₂₉₂	0.07 - 0.08	0.01	0.01	0.01
C ₁₄₆ H ₂₉₄	0.07 - 0.08	0.01	0.01	0.01
C ₁₄₇ H ₂₉₆	0.07 - 0.08	0.01	0.01	0.01
C ₁₄₈ H ₂₉₈	0.07 - 0.08	0.01	0.01	0.01
C ₁₄₉ H ₃₀₀	0.07 - 0.08	0.01	0.01	0.01
C ₁₅₀ H ₃₀₂	0.07 - 0.08	0.01	0.01	0.01
C ₁₅₁ H ₃₀₄	0.07 - 0.08	0.01	0.01	0.01
C ₁₅₂ H ₃₀₆	0.07 - 0.08	0.01	0.01	0.01
C ₁₅₃ H ₃₀₈	0.07 - 0.08	0.01	0.01	0.01
C ₁₅₄ H ₃₁₀	0.07 - 0.08	0.01	0.01	0.01
C ₁₅₅ H ₃₁₂	0.07 - 0.08	0.01	0.01	0.01
C ₁₅₆ H ₃₁₄	0.07 - 0.08	0.01	0.01	0.01
C ₁₅₇ H ₃₁₆	0.07 - 0.08	0.01	0.01	0.01
C ₁₅₈ H ₃₁₈	0.07 - 0.08	0.01	0.01	0.01
C ₁₅₉ H ₃₂₀	0.07 - 0.08	0.01	0.01	0.01
C ₁₆₀ H ₃₂₂	0.07 - 0.08	0.01	0.01	0.01
C ₁₆₁ H ₃₂₄	0.07 - 0.08	0.01	0.01	0.01
C ₁₆₂ H ₃₂₆	0.07 - 0.08	0.01	0.01	0.01
C ₁₆₃ H ₃₂₈	0.07 - 0.08	0.01	0.01	0.01
C ₁₆₄ H ₃₃₀	0.07 - 0.08	0.01	0.01	0.01
C ₁₆₅ H ₃₃₂	0.07 - 0.08	0.01	0.01	0.01
C ₁₆₆ H ₃₃₄	0.07 - 0.08	0.01	0.01	0.01
C ₁₆₇ H ₃₃₆	0.07 - 0.08	0.01	0.01	0.01
C ₁₆₈ H ₃₃₈	0.07 - 0.08	0.01	0.01	0.01
C ₁₆₉ H ₃₄₀	0.07 - 0.08	0.01	0.01	0.01
C ₁₇₀ H ₃₄₂	0.07 - 0.08	0.01	0.01	0.01
C ₁₇₁ H ₃₄₄	0.07 - 0.08	0.01	0.01	0.01
C ₁₇₂ H ₃₄₆	0.07 - 0.08	0.01	0.01	0.01
C ₁₇₃ H ₃₄₈	0.07 - 0.08	0.01	0.01	0.01
C ₁₇₄ H ₃₅₀	0.07 - 0.08	0.01	0.01	0.01
C ₁₇₅ H ₃₅₂	0.07 - 0.08	0.01	0.01	0.01
C ₁₇₆ H ₃₅₄	0.07 - 0.08	0.01	0.01	0.01
C ₁₇₇ H ₃₅₆	0.07 - 0.08	0.01	0.01	0.01
C ₁₇₈ H ₃₅₈	0.07 - 0.08	0.01	0.01	0.01
C ₁₇₉ H ₃₆₀	0.07 - 0.08	0.01	0.01	0.01
C ₁₈₀ H ₃₆₂	0.07 - 0.08	0.01	0.01	0.01
C ₁₈₁ H ₃₆₄	0.07 - 0.08	0.01		

² January - the first day of trading according to financial market rules only.

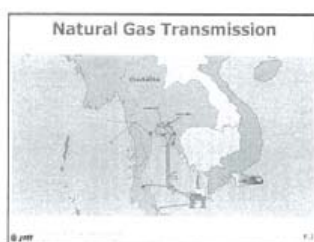
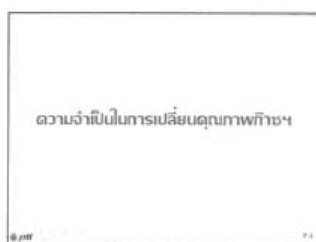
© 2007 The Authors
Journal compilation © 2007 Blackwell Publishing Ltd

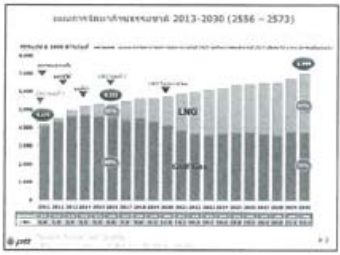
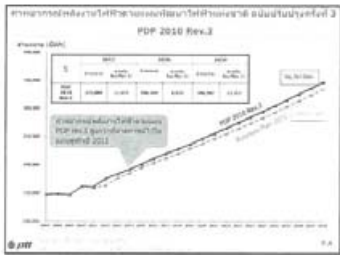
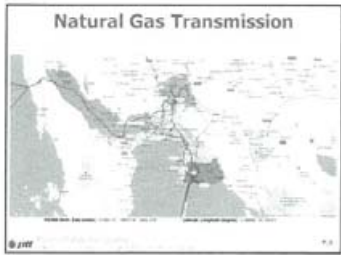


พัชร์พาสเบอด

- ☐ ความจำเป็นในการเปลี่ยนคุณภาพเก่าฯ
- ☐ ค่าของการมีคุณภาพเก่าฯ
- ☐ แผนการดำเนินการปรับปรุงคุณภาพเก่าฯ

© 2007 The Authors
Journal compilation © 2007 Blackwell Publishing Ltd

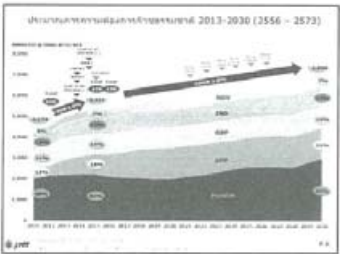
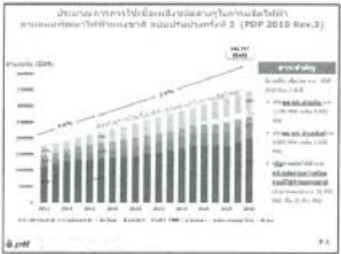




ความจำเป็นในการปรับปรุงคุณภาพก๊าซ

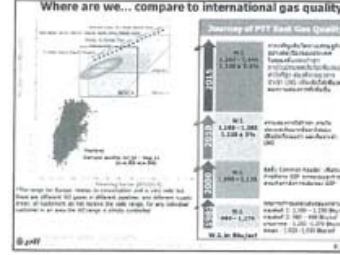
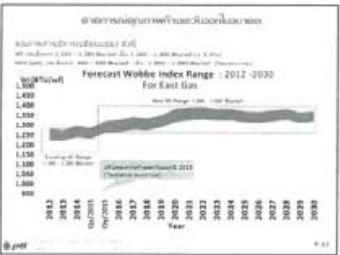
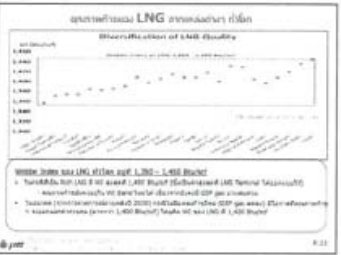
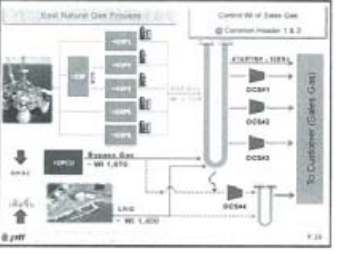
- จากแผนพลังงานแห่งชาติฉบับใหม่ซึ่งให้ความสำคัญกับพลังงานทดแทนมากขึ้น โดยลดการใช้ก๊าซธรรมชาติลงจาก 10% เป็น 7% ในแผนพลังงานแห่งชาติ (PDP) จึงเกิดความต้องการที่จะปรับปรุงคุณภาพก๊าซธรรมชาติให้ดีขึ้น
- เป็นการดำเนินการตามข้อกำหนดด้านคุณภาพก๊าซ
- ก๊าซธรรมชาติจากแหล่ง LNG ที่มีคุณภาพสูงจะเพิ่มขีดความสามารถในการแข่งขัน Demand ที่เพิ่มขึ้น
- LNG Global Index & Wobbe Index ถูกใช้เพื่อเปรียบเทียบ

PTT



สถานการณ์คุณภาพก๊าซ

PTT



แผนการดำเนินงานปรับปรุงคุณภาพก๊าซ

PTT

Forecast East Gas Composition for new blend

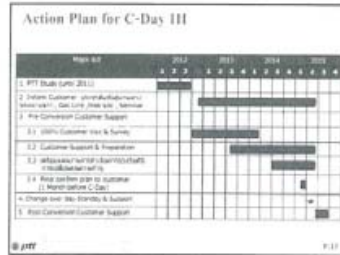
Composition	Gas composition (M.Mol)					Remark
	Existing Blend	Min.	Max.	Min.	Max.	
H ₂	0.00	0.00	0.00	0.00	0.00	1. Gas composition may vary from 20% composition of new blend 2. Gas composition may vary from 20% composition of new blend 3. Gas composition may vary from 20% composition of new blend 4. Gas composition may vary from 20% composition of new blend 5. Gas composition may vary from 20% composition of new blend 6. Gas composition may vary from 20% composition of new blend 7. Gas composition may vary from 20% composition of new blend 8. Gas composition may vary from 20% composition of new blend 9. Gas composition may vary from 20% composition of new blend 10. Gas composition may vary from 20% composition of new blend
C ₁	95.52	95.52	95.52	95.52	95.52	
C ₂	2.82	2.82	2.82	2.82	2.82	
C ₃	0.50	0.50	0.50	0.50	0.50	
iC ₄	0.00	0.00	0.00	0.00	0.00	
nC ₄	0.00	0.00	0.00	0.00	0.00	
iC ₅	0.00	0.00	0.00	0.00	0.00	
nC ₅	0.00	0.00	0.00	0.00	0.00	
C ₆₊	0.00	0.00	0.00	0.00	0.00	
N ₂	0.00	0.00	0.00	0.00	0.00	

PTT

Reference

- สถานการณ์พลังงานในประเทศไทยและแนวโน้มในอนาคต (Normal Condition) ตามรายงานของ Wobbe Index หรือการเปลี่ยนแปลงค่าดัชนีคุณภาพก๊าซจากแหล่งผลิตและแหล่งนำเข้า
- สถานการณ์พลังงานในประเทศไทยและแนวโน้มในอนาคต (Normal Condition) ตามรายงานของ Wobbe Index หรือการเปลี่ยนแปลงค่าดัชนีคุณภาพก๊าซจากแหล่งผลิตและแหล่งนำเข้า
- สถานการณ์พลังงานในประเทศไทยและแนวโน้มในอนาคต (Normal Condition) ตามรายงานของ Wobbe Index หรือการเปลี่ยนแปลงค่าดัชนีคุณภาพก๊าซจากแหล่งผลิตและแหล่งนำเข้า
- สถานการณ์พลังงานในประเทศไทยและแนวโน้มในอนาคต (Normal Condition) ตามรายงานของ Wobbe Index หรือการเปลี่ยนแปลงค่าดัชนีคุณภาพก๊าซจากแหล่งผลิตและแหล่งนำเข้า

PTT



สิ่งที่คุณควรรู้ก่อนดำเนินการ

- การดำเนินการปรับปรุงคุณภาพก๊าซ
- การดำเนินการปรับปรุงคุณภาพก๊าซ
- การดำเนินการปรับปรุงคุณภาพก๊าซ

PTT

Implant Service



Steven L. Berry
Dental Director
1985-1990



Steven L. Berry
Dental Director
1985-1990



Steven L. Berry
Dental Director
1985-1990



Steven L. Berry
Dental Director
1985-1990



Steven L. Berry
Dental Director
1985-1990



Steven L. Berry
Dental Director
1985-1990

Heating Value
vs.
Stoichiometric Index

Heating Value

Heat Heating Value : Low heating value (LHV)
 $\text{LHV} = \text{HHV} - \text{H}_2\text{O} \text{ (vaporization heat)}$

Gross Heating Value : high heating value (HHV)
 $\text{HHV} = \text{LHV} + \text{H}_2\text{O} \text{ (vaporization heat)}$

[illegible]

Thank you

Heating Value vs. Wobbe Index

Heating Value & Wobbe Index is the same ???

Combustion

Heat

Heating Value

Rate of Heating

Heat Flow

Wobbe Index

Heating Value vs. Wobbe Index

Wobbe Index

Diagram illustrating the Wobbe Index concept. A gas jet is shown exiting a burner orifice. The jet has a diameter D and a velocity V . The gas has a density ρ . The jet is shown at two points, P and Q, with a distance L between them. The jet is shown as a cone with a diameter D at point Q.

Formulas for Wobbe Index:

$$W = \frac{H \cdot \sqrt{G}}{G} = \frac{H}{\sqrt{G}}$$

$$H = Q \cdot V \cdot \rho \cdot L \cdot \sqrt{\frac{P}{P_0}}$$

$$G = V \cdot \rho \cdot L \cdot \sqrt{\frac{P}{P_0}}$$

$$W = \frac{Q \cdot V \cdot \rho \cdot L \cdot \sqrt{\frac{P}{P_0}}}{V \cdot \rho \cdot L \cdot \sqrt{\frac{P}{P_0}}} = \frac{Q}{\sqrt{P}}$$

where:

- W = Wobbe Index
- H = Heating Value
- G = Gas Flow Rate
- Q = Heat Release Rate
- V = Gas Velocity
- ρ = Gas Density
- L = Jet Length
- P = Gas Pressure
- P_0 = Reference Pressure

Wobbe Index

Wobbe Index သတ်မှတ်ချက်မှာ အောက်ဖော်ပြပါအတိုင်း ဖြစ်သည်။
 (Wobbe Index = Heating Value / Specific Gravity)

Family	Gas	Heating Value MJ/m³	BTU/GCF
1	Town Gas	24.4 - 28.8	854 - 779
2	Natural Gas	39 - 55	1,305 - 1,474
3	LPG	72.6 - 87.8	1,940 - 2,353

(Note: Family 2 Natural Gas နှင့် Family 3 LPG များတွင် Low Wobbe Index (30-40 MJ/m³) နှင့် High Wobbe Index (၇၀-၈၅ MJ/m³) တို့ကို ထည့်သွင်းထားသည်။)
 (Low Methane Content မှာ LNC ခေါ်သည်။)

การนำดัชนี Wobbe Index

[illegible][illegible]

Interchangeability Operating Regime Diagram

The diagram illustrates the Interchangeability Operating Regime. It features a vertical axis labeled **INTEREST RATES** and a horizontal axis labeled **INTEREST RATE SENSITIVE ASSETS**. The diagram is divided into three horizontal bands: **Upper Market**, **Operating Manager**, and **Lower Market**. A vertical line separates the **Operating Manager** band from the **Lower Market** band. A horizontal line separates the **Upper Market** band from the **Operating Manager** band. A vertical line separates the **Upper Market** band from the **Lower Market** band. A horizontal line separates the **Upper Market** band from the **Lower Market** band. A vertical line separates the **Upper Market** band from the **Lower Market** band.

© 2000 The McGraw-Hill Companies

Effect from Wobbe Index Variation

The modified index values and their effect on the value of the second Wobbe Index (W2) are shown in table 1. The gas pressure directly, the gas temperature, the diameter of the orifice and the inlet pressure affect the gas pressure. The gas pressure also affects the Wobbe Index. The Wobbe Index is affected by the gas pressure, the gas temperature, the diameter of the orifice and the inlet pressure. The gas pressure, the gas temperature, the diameter of the orifice and the inlet pressure affect the Wobbe Index.

TABLE 2. Schematic of the Appliance Design

TABLE 2 shows the schematic of the appliance design. The table lists the parameters and their values. The parameters are: Gas Supply Line (mm), Gas Orifice (mm), Burner Head (mm), and Gas Pressure (kPa). The values are: 15, 1.5, 1.5, and 1.5.

Parameter	Value
Gas Supply Line (mm)	15
Gas Orifice (mm)	1.5
Burner Head (mm)	1.5
Gas Pressure (kPa)	1.5

[illegible]

ภาคผนวก ข-7

ระเบียบปฏิบัติงาน เรื่อง การสื่อสารด้านคุณภาพ
ความมั่นคงปลอดภัย อาชีวอนามัยและสิ่งแวดล้อม
(รหัสเอกสาร HES-CP-0025)



Global Power Synergy Public Company Limited

ระเบียบปฏิบัติงานระดับองค์กร

(Corporate Procedure)

ข้อมูลเอกสารฉบับล่าสุด

หมายเลขเอกสาร	HES-CP-0025	สงวน	COO	ฝ่ายส่วน	HES
ชื่อเอกสาร	การสื่อสารด้านคุณภาพ ความมั่นคงปลอดภัย อาชีวอนามัย และสิ่งแวดล้อม				
การแก้ไข	01	วันที่ประกาศใช้	1 เมษายน 2565	จำนวนหน้า	14
ตำแหน่งที่จัดเก็บไฟล์เอกสาร	GPSC Corporate Document Management System (CDMS) / HES / Procedure				

ระบบมาตรฐานที่อ้างอิง / มาตรฐานและข้อกำหนดที่เกี่ยวข้อง

ที่	ระบบ / มาตรฐาน		ข้อกำหนด
1	ISO 9001:2015	Quality management systems Requirements	
2	ISO 14001: 2015	Environmental Management Systems Requirements	
3	ISO 45001 : 2018	Occupational health and safety management systems Requirements	

เอกสารที่เกี่ยวข้อง

ที่	ประเภทเอกสาร	หมายเลขเอกสาร	ชื่อเอกสาร	วันประกาศใช้
1	ระเบียบปฏิบัติงานระดับองค์กร	CP-SQM-13	การเตือนและการสื่อสาร	22 พ.ย. 2562
2	ระเบียบปฏิบัติงานระดับองค์กร	VRSC-CP-0001	การสื่อสารในการะงูณณและภาวะวิกฤต	21 มี.ย. 2564
3	ระเบียบปฏิบัติงานระดับองค์กร	HES-CP-0008	Emergency Preparedness and Response	1 มี.ย. 2564

เอกสารนี้เป็นเอกสารใช้ภายในบริษัท โกลบอล เพาเวอร์ ซินเนอร์ซี จำกัด (มหาชน)
เอกสารฉบับควบคุมจะอยู่ในรูปสื่ออิเล็กทรอนิกส์เท่านั้น นอกเหนือจากนี้ จะถือว่าไม่ถูกต้องสำหรับการควบคุม

การควบคุมเอกสาร :

ผู้จัดทำเอกสาร:

ชื่อ – นามสกุล	ชื่อตำแหน่ง	วัน / เดือน / ปี
	พนักงานความมั่นคงปลอดภัย อาชีวอนามัย และ สิ่งแวดล้อม	24 กุมภาพันธ์ 2565
	ผู้จัดการความมั่นคงปลอดภัย อาชีวอนามัย และ สิ่งแวดล้อม	24 กุมภาพันธ์ 2565

ผู้ทบทวนเอกสาร:

ชื่อ – นามสกุล	ชื่อตำแหน่ง	วัน / เดือน / ปี
	ผู้จัดการส่วนความมั่นคงปลอดภัย อาชีวอนามัย และ สิ่งแวดล้อม พื้นที่ภาคพื้น	28 กุมภาพันธ์ 2565
	ผู้จัดการส่วนความมั่นคงปลอดภัย อาชีวอนามัย และ สิ่งแวดล้อม พื้นที่อื่นๆ	28 กุมภาพันธ์ 2565
	ผู้จัดการบริหารนโยบายความมั่นคงปลอดภัย อาชีวอนามัยและสิ่งแวดล้อม	28 กุมภาพันธ์ 2565

ผู้อนุมัติเอกสาร:

ชื่อ – นามสกุล	ชื่อตำแหน่ง
	ผด ฝ่ายอาวุโสความมั่นคงปลอดภัย อาชีวอนามัย และ สิ่งแวดล้อม

ผู้ประกาศใช้เอกสาร:

ชื่อ – นามสกุล	ชื่อตำแหน่ง
	พนักงานความมั่นคงปลอดภัย อาชีวอนามัย และ สิ่งแวดล้อม

เอกสารนี้เป็นเอกสารใช้ภายในบริษัท โกลบอล เพาเวอร์ ซินเนอร์ซี จำกัด (มหาชน)
เอกสารฉบับควบคุมจะอยู่ในรูปสื่ออิเล็กทรอนิกส์เท่านั้น นอกเหนือจากนี้ จะถือว่าไม่ถูกต้องสำหรับการควบคุม

การแจกจ่ายเอกสาร :

ตารางต่อไปนี้แสดงหน่วยงานที่จะได้รับการแจกจ่ายเอกสารฉบับนี้ (และ เอกสารฉบับใหม่เมื่อมีการแก้ไข)

ที่	หน่วยงาน	รูปแบบเอกสาร
1	ทุกหน่วยงาน	GPSC Intranet/CDMS

บันทึกการแก้ไขเอกสาร :

ตารางต่อไปนี้แสดงบันทึกการแก้ไขเอกสารฉบับนี้

ปรับปรุงครั้งที่	DAR No.	เจ้าของ /ผู้ร้องขอ	รายละเอียดที่แก้ไขเอกสาร	วันที่ประกาศใช้
00	62-SQM-005		ขึ้นเอกสารใหม่ (ทั้งฉบับ)	22 พฤศจิกายน 2562
01	DAR-2022-00053		Change format, Owner, Reviewer and Number of documents	1 เมษายน 2565

หน่วยงานที่เกี่ยวข้องกับเอกสารฉบับนี้ (พื้นที่ที่น่าเอกสารนี้ไปปฏิบัติ):

ตารางต่อไปนี้แสดงรายการหน่วยงานที่น่าเอกสารฉบับนี้ไปปฏิบัติ

ที่	หน่วยงาน	ชื่อหน่วยงาน
1	ทุกหน่วยงาน	ทุกหน่วยงาน

การฝึกอบรม

[]	ไม่ต้องฝึกอบรม	เหตุผล	-
[√]	ต้องฝึกอบรมหน่วยงานที่เกี่ยวข้อง	เหตุผล	เพื่อให้พนักงานทราบถึงขั้นตอนการสื่อสาร โดยวิธีการซึ่งภายในส่วนงานหรือฝ่ายงาน

สารบัญ

1.วัตถุประสงค์	5
2.ขอบเขต	5
3.คำศัพท์และคำนิยาม	5
4.หลักการและเหตุผล	6
5.บทบาทหน้าที่และความรับผิดชอบ	6
6.รายละเอียดกระบวนการ	7
7.ภาคผนวก	14

1.วัตถุประสงค์

เพื่อกำหนดแนวทางการสื่อสารตั้งแต่ก่อนเกิดอุบัติการณ์ภาวะ/เหตุฉุกเฉิน จนกระทั่งฟื้นฟูให้กลับสู่สภาวะปกติและเพื่อให้ผู้ที่เกี่ยวข้องเข้าขอบเขตในการสื่อสารของบริษัท โกลบอล เพาเวอร์ ซินเนอร์ยี่ จำกัด (มหาชน)

2.ขอบเขต

ขั้นตอนปฏิบัติงานนี้ครอบคลุมกระบวนการตั้งแต่ก่อนเกิดอุบัติการณ์/ภาวะ/เหตุฉุกเฉิน จนกระทั่งกลับสู่สภาวะปกติ ของบริษัท โกลบอล เพาเวอร์ ซินเนอร์ยี่ จำกัด (มหาชน)

3.คำศัพท์และคำนิยาม

คำศัพท์	คำจำกัดความ
อุบัติการณ์ (Incident)	สถานการณ์/เหตุการณ์ผิดปกติที่เกิดขึ้นและสามารถควบคุมได้เองในเวลาอันสั้นหรือมีระดับผลกระทบต่อการดำเนินงานธุรกิจต่ำ
ภาวะ/เหตุฉุกเฉิน (Emergency)	สถานการณ์/เหตุการณ์ฉุกเฉินซึ่งที่สามารถและไม่สามารถควบคุมได้เองต้องขอความช่วยเหลือจากภายนอก (Mutual aid) แบ่งเป็น 3 ระดับ (ตามความรุนแรง) เหตุฉุกเฉินระดับ 1: บริษัทฯ สามารถควบคุมและระงับเหตุฉุกเฉินได้ด้วยตนเอง โดยให้กำลังคนและอุปกรณ์ ควบคุมเหตุฉุกเฉินที่ตนเองมีอยู่ เหตุฉุกเฉินระดับ 2: บริษัทฯ ไม่สามารถควบคุมเหตุการณ์ดังกล่าวได้เอง ต้องขอความช่วยเหลือจากหน่วยงานภายนอกหรือราชการ เหตุฉุกเฉินระดับ 3: เหตุการณ์รุนแรงจนต้องปฏิบัติตามแผนป้องกันและบรรเทาสาธารณภัยจังหวัด
แผนการตอบโต้ภาวะเหตุฉุกเฉิน (Emergency Response Plan)	แผนที่จัดทำขึ้นเพื่อใช้ในกรณีเกิดภาวะ/เหตุฉุกเฉิน โดยระบุรายละเอียดเกี่ยวกับบุคลากรที่เกี่ยวข้อง ทรัพยากร บริการ และสิ่งที่ต้องปฏิบัติตามการบริหารจัดการภาวะ/เหตุฉุกเฉิน

เอกสารนี้เป็นเอกสารใช้ภายในบริษัท โกลบอล เพาเวอร์ ซินเนอร์ยี่ จำกัด (มหาชน)
เอกสารฉบับควบคุมจะอยู่ในรูปสื่ออิเล็กทรอนิกส์เท่านั้น นอกเหนือจากนี้ จะถือว่าไม่ถูกต้องได้กรควบคุม

คำศัพท์	คำจำกัดความ

4. หลักการและเหตุผล

จากสถานการณ์ต่างๆ ในปัจจุบัน ที่มีข่าวสารต่างๆ จากหลายแหล่ง หลายพื้นที่ ซึ่งเป็นสิ่งสื่อสารให้กลุ่มผู้เกี่ยวข้องรับทราบ เพื่อเตรียมตัว และ/ หรือ ปรับตัวให้ทันทั่วทั้งสถานการณ์ต่างๆ ที่อาจมีผลกระทบต่อการปฏิบัติงาน หรือต่อการดำเนินธุรกิจของกลุ่มบริษัท 4 และการสื่อสารนั้นต้องได้รับการตรวจสอบยืนยันความถูกต้องจากกลุ่มผู้เกี่ยวข้องก่อนสื่อสารออกไป เพื่อให้ข้อมูลที่สื่อสารถูกต้องต้องการตัดสินใจของกลุ่มผู้ได้รับการสื่อสารมากที่สุด ระเบียบปฏิบัติงานนี้มีจึงกำหนดบทบาทหน้าที่ของผู้เกี่ยวข้องในการสื่อสารของหน่วยงานต่างๆ และกำหนดแนวทางการในการสื่อสารตั้งแต่เริ่มต้น เพื่อให้ผู้ที่เกี่ยวข้องมีความเข้าใจบทบาทในการสื่อสารของกลุ่มบริษัท โกลบอล เพาเวอร์ ซินเนอร์ยี่ จำกัด (มหาชน)

5. บทบาทหน้าที่ และความรับผิดชอบ

ตารางกำหนดบทบาทหน้าที่ และความรับผิดชอบ

ลำดับ	ประเด็นที่เกี่ยวข้อง	ผู้รับผิดชอบการสื่อสาร
1	การสื่อสารนโยบายการบริหารคุณภาพ ความมั่นคง ปลอดภัย อาชีวอนามัยและสิ่งแวดล้อม (QSHS Policy)	<ul style="list-style-type: none">ตัวแทนฝ่ายบริหาร (MR)สำนักกรรมการผู้จัดการใหญ่ส่วนกลยุทธ์จัดซื้อจัดหา CGMฝ่ายบริหารทรัพยากรองค์กร (RES) และส่วนบริหารทรัพยากรอาคาร (EFM)ส่วนวางแผนการพาณิชย์ (CPM)ส่วนนักลงทุนสัมพันธ์ (FRM)ส่วนกิจการเพื่อสังคม (VSN)และส่วนสื่อสารองค์กร (VPM)ส่วนบริหารการลงทุนและบริษัทในเครือ
2	การสื่อสารระเบียบการปฏิบัติงานและขั้นตอนการปฏิบัติงาน	<ul style="list-style-type: none">ตัวแทนฝ่ายบริหาร (MR)ส่วนนโยบายคุณภาพ ความมั่นคง ปลอดภัยฝ่ายความมั่นคงปลอดภัย อาชีวอนามัยและสิ่งแวดล้อม

เอกสารนี้เป็นเอกสารใช้ภายในบริษัท โกลบอล เพาเวอร์ ซินเนอร์ยี่ จำกัด (มหาชน)
เอกสารฉบับควบคุมจะอยู่ในรูปสื่ออิเล็กทรอนิกส์เท่านั้น นอกเหนือจากนี้ จะถือว่าไม่ถูกต้องได้กรควบคุม

3	การรายงานผลการปฏิบัติงาน	<ul style="list-style-type: none">■ ตัวแทนฝ่ายบริหาร (MR)
4	การรายงานความคืบหน้าของแผนการปรับปรุง แผนการแก้ไขและป้องกัน แผนการบรรเทาผลกระทบ และตัวชี้วัดของระบบการบริหารจัดการคุณภาพ ความมั่นคงปลอดภัย อชีวอนามัยและสิ่งแวดล้อม	<ul style="list-style-type: none">■ ตัวแทนฝ่ายบริหาร (MR)
5	การรายงานอุบัติการณ์หรือสภาพการณ์ที่ต่ำกว่ามาตรฐาน	<ul style="list-style-type: none">■ พนักงาน GPSC/ผู้รับเหมา
6	การสื่อสารให้กับผู้ให้บริการภายนอก	<ul style="list-style-type: none">■ ฝ่ายความมั่นคงปลอดภัย อชีวอนามัยและสิ่งแวดล้อม■ ส่วนกลยุทธ์จัดซื้อจัดหา CGM■ ฝ่ายบริหารรักษาภาพองค์กร (RES) และส่วนบริหารทรัพยากรอาคาร (EFM)
7	การแจ้งข้อร้องเรียน	<ul style="list-style-type: none">■ พนักงาน GPSC/ผู้มีส่วนได้ส่วนเสีย
การสื่อสารระหว่างเกิดและหลังเกิดเหตุอุบัติการณ์		
8	การสื่อสารให้กับลูกค้า	<ul style="list-style-type: none">■ ส่วนกลยุทธ์จัดซื้อจัดหา CGM
9	การสื่อสารพนักงานภายในองค์กร	<ul style="list-style-type: none">■ ผู้จัดการฝ่าย (ทุกฝ่ายงาน)
10	การให้ข้อมูลกับครอบครัว	<ul style="list-style-type: none">■ ฝ่ายบริหารรักษาภาพองค์กร (RES) และส่วนบริหารทรัพยากรอาคาร (EFM)
11	สื่อมวลชน / ชุมชน	<ul style="list-style-type: none">■ ส่วนกิจการเพื่อสังคม (VSM)และส่วนสื่อสารองค์กร (VPM)
12	การสื่อสารให้กับผู้ถือหุ้นและนักลงทุน	<ul style="list-style-type: none">■ ส่วนผู้ลงทุนสัมพันธ์

6. รายละเอียดกระบวนการ

ตัวแทนฝ่ายบริหารคุณภาพ ความมั่นคงปลอดภัย อชีวอนามัยและสิ่งแวดล้อม (MR) กำหนดแผนการสื่อสารสำหรับสถานการณ์ ซึ่งประกอบไปด้วย

- การติดต่อสื่อสารก่อนการเกิดอุบัติการณ์/ ภาวะ/เหตุฉุกเฉิน
 - การจัดเตรียมเอกสารข้อมูลเกี่ยวกับสถานการณ์อุบัติการณ์/ ภาวะ/เหตุฉุกเฉิน
 - การฝึกอบรมเกี่ยวกับสถานการณ์อุบัติการณ์/ ภาวะ/เหตุฉุกเฉิน
- การติดต่อสื่อสารในระหว่างเกิดและหลังเกิดสถานการณ์อุบัติการณ์/ ภาวะ/เหตุฉุกเฉิน

เอกสารนี้เป็นเอกสารใช้ภายในบริษัท โกมลอด เพาเวอร์ ซินเนอร์ยี จำกัด (มหาชน)
เอกสารฉบับความคุณจะถูกอยู่ในรูปสื่ออิเล็กทรอนิกส์เท่านั้น นอกเหนือจากนี้ จะถือว่าไม่อยู่ภายใต้การควบคุม

<ul style="list-style-type: none">- การจัดการเกี่ยวกับอุบัติการณ์ / ภาวะ/เหตุฉุกเฉิน- การให้ข้อมูลกับผู้มีส่วนได้ส่วนเสียที่เกี่ยวข้อง- การให้การสนับสนุนกับทีมงาน- การทบทวนบทเรียนจากอุบัติการณ์/ ภาวะ/เหตุฉุกเฉิน	
6.1 การกำหนดอุปกรณ์ที่ใช้สำหรับการสื่อสารกรณีตั้งแต่ก่อนการเกิดเหตุ ระหว่างเกิดอุบัติการณ์ และภายหลังการเกิดเหตุการณ์	<p>คณะทำงานพัฒนาแผนบริหารความต่อเนื่องทางธุรกิจ กำหนดอุปกรณ์สำหรับการสื่อสาร เช่น</p> <ul style="list-style-type: none">- Notebook, Computer- Internet- โทรศัพท์มือถือ, SMS- E-mail- จดหมาย
6.2 ตารางการสื่อสารก่อนเกิดอุบัติการณ์/ภาวะ/เหตุฉุกเฉิน	
6.2.1 การสื่อสารนโยบายการบริหารคุณภาพ ความมั่นคงปลอดภัย อชีวอนามัยและสิ่งแวดล้อม (QSHE Policy)	
ผู้รับผิดชอบการสื่อสาร	<ul style="list-style-type: none">■ ตัวแทนฝ่ายบริหาร (MR)■ สำนักกรรมการผู้จัดการใหญ่■ ส่วนกลยุทธ์จัดซื้อจัดหา CGM■ ฝ่ายบริหารรักษาภาพองค์กร (RES) และส่วนบริหารทรัพยากรอาคาร (EFM)■ ส่วนวางแผนการพาณิชย์ (CPM)■ ส่วนนักลงทุนสัมพันธ์ (FRM)■ ส่วนกิจการเพื่อสังคม (VSM)และส่วนสื่อสารองค์กร (VPM)■ ส่วนบริหารการลงทุนและบริษัทในเครือ
ผู้รับการสื่อสาร	<ul style="list-style-type: none">■ พนักงานภายในองค์กร■ ผู้ถือหุ้นและนักลงทุน

เอกสารนี้เป็นเอกสารใช้ภายในบริษัท โกมลอด เพาเวอร์ ซินเนอร์ยี จำกัด (มหาชน)
เอกสารฉบับความคุณจะถูกอยู่ในรูปสื่ออิเล็กทรอนิกส์เท่านั้น นอกเหนือจากนี้ จะถือว่าไม่อยู่ภายใต้การควบคุม

	<div><div>■ คู่มือ</div><div>■ บริษัทในเครือ</div><div>■ บุคคลทั่วไป</div></div>
รูปแบบการสื่อสาร	<div><div>■ เผยแพร่ผ่านระบบ E-mail, Internet (website), ประชุมแจ้ง, ปฐมนิเทศน์</div><div>■ หนังสือจดหมายแจ้ง และประกาศติดบอร์ด</div></div>
ความถี่การสื่อสาร	<div><div>■ อย่างน้อยปีละ 1 ครั้ง และ/หรือเมื่อมีการเปลี่ยนแปลง</div></div>
ข้อความการสื่อสาร	<div><div>■ นโยบายการบริหารคุณภาพ ความมั่นคงปลอดภัย อาชีวอนามัยและสิ่งแวดล้อม (QSHE Policy)</div></div>

6.2.2 การสื่อสารระเบียบการปฏิบัติงานและขั้นตอนการปฏิบัติงาน

ผู้รับผิดชอบการสื่อสาร	<div><div>■ หัวหน้าฝ่ายบริหาร (MR)</div></div>
ผู้รับการสื่อสาร	<div><div>■ พนักงานที่เกี่ยวข้องภายในองค์กร</div></div>
รูปแบบการสื่อสาร	<div><div>■ เผยแพร่ผ่านระบบ E-mail, Intranet, ประชุมแจ้ง, ปฐมนิเทศน์ และประกาศติดบอร์ด</div></div>
ความถี่การสื่อสาร	<div><div>■ เมื่อออกใหม่หรือมีการเปลี่ยนแปลงที่มีนัยสำคัญ</div></div>
ข้อความการสื่อสาร	<div><div>■ ระเบียบการปฏิบัติงานและขั้นตอนการปฏิบัติงานที่เกี่ยวข้อง</div></div>

6.2.3 การรายงานผลการปฏิบัติงาน

ผู้รับผิดชอบการสื่อสาร	<div><div>■ หัวหน้าฝ่ายบริหาร (MR)</div></div>
ผู้รับการสื่อสาร	<div><div>■ คณะผู้บริหารระดับสูง</div></div>
รูปแบบการสื่อสาร	<div><div>■ E-mail, ประชุมแจ้ง หนังสือรายงาน</div></div>
ความถี่การสื่อสาร	<div><div>■ อย่างน้อยปีละ 1 ครั้ง และ/หรือเมื่อมีการเปลี่ยนแปลง (รายงานอื่นๆที่ระบุไว้ในเอกสารที่เกี่ยวข้อง)</div></div>
ข้อความการสื่อสาร	<div><div>■ รายงานการผลการดำเนินงานตามเป้าหมายและวัตถุประสงค์</div><div>■ รายงานการกำหนดกลยุทธ์การบริหารคุณภาพ ความมั่นคงปลอดภัย อาชีวอนามัยและสิ่งแวดล้อม</div></div>

เอกสารนี้เป็นเอกสารใช้ภายในบริษัท โกลบอล เพาเวอร์ ซินเนอร์ซี จำกัด (มหาชน)

เอกสารฉบับความคุณจะถูกอยู่ในรูปสื่ออิเล็กทรอนิกส์เท่านั้น นอกเหนือจากนี้ จะถือว่าไม่ถูกต้องได้กรควบคุม

6.2.4 การรายงานความคืบหน้าของแผนการปรับปรุง แผนการแก้ไขและป้องกัน แผนการบรรลุวัตถุประสงค์ และตัวชี้วัดของระบบการบริหารจัดการคุณภาพ ความมั่นคงปลอดภัย อาชีวอนามัยและสิ่งแวดล้อม

ผู้รับผิดชอบการสื่อสาร	<div><div>■ หัวหน้าฝ่ายบริหาร (MR)</div></div>
ผู้รับการสื่อสาร	<div><div>■ คณะผู้บริหารระดับสูง</div></div>
รูปแบบการสื่อสาร	<div><div>■ E-mail, ประชุมแจ้ง หนังสือรายงาน</div></div>
ความถี่การสื่อสาร	<div><div>■ อย่างน้อยปีละ 1 ครั้ง และ/หรือเมื่อมีการเปลี่ยนแปลง</div></div>
ข้อความการสื่อสาร	<div><div>■ แผนปรับปรุงการดำเนินงาน</div><div>■ การวัดประสิทธิภาพของระบบการจัดการคุณภาพ ความมั่นคงปลอดภัย อาชีวอนามัยและสิ่งแวดล้อม</div></div>

6.2.5 การรายงานผลการจัดการหรือสภาพการณ์ที่ต่ำกว่ามาตรฐาน

ผู้รับผิดชอบการสื่อสาร	<div><div>■ พนักงานบริษัทเพื่อสซึ่รับหมา</div></div>
ผู้รับการสื่อสาร	<div><div>■ เจ้าหน้าที่ความมั่นคง ปลอดภัย อาชีวอนามัยและสิ่งแวดล้อม</div><div>■ คณะกรรมการความปลอดภัย อาชีวอนามัยและสภาพแวดล้อมในการทำงาน</div><div>■ หัวหน้าฝ่ายบริหาร (MR)</div></div>
รูปแบบการสื่อสาร	<div><div>■ เอกสาร, E-mail, ประชุมแจ้ง</div></div>
ความถี่การสื่อสาร	<div><div>■ ทุกครั้งที่มีการรายงานอุบัติการณ์หรือสภาพการณ์ที่ต่ำกว่ามาตรฐาน</div></div>
ข้อความการสื่อสาร	<div><div>■ รายงานอุบัติการณ์หรือสภาพการณ์ที่ต่ำกว่ามาตรฐาน</div></div>

6.2.6 การสื่อสารให้กับผู้ให้บริการภายนอก

ผู้รับผิดชอบการสื่อสาร	<div><div>■ ฝ่ายความมั่นคง ปลอดภัยอาชีวอนามัยและสิ่งแวดล้อม</div><div>■ ส่วนจัดหาพัสดุ</div></div>
------------------------	--

เอกสารนี้เป็นเอกสารใช้ภายในบริษัท โกลบอล เพาเวอร์ ซินเนอร์ซี จำกัด (มหาชน)

เอกสารฉบับความคุณจะถูกอยู่ในรูปสื่ออิเล็กทรอนิกส์เท่านั้น นอกเหนือจากนี้ จะถือว่าไม่ถูกต้องได้กรควบคุม

	<div><div>■ ส่วนทรัพยากรบุคคลและสำนักงาน</div><div>■ ผู้ให้บริการภายนอกที่เข้ามาดำเนินงาน</div><div>■ เอกสาร, E-mail, External Memo , การอบรม, ประชุมแจ้งให้</div><div>■ ทุกครั้งที่มีการว่าจ้างผู้ให้บริการภายนอก</div><div>■ เมื่อมีการเปลี่ยนแปลง</div><div>■ กฎระเบียบการปฏิบัติงานด้านความมั่นคง ปลอดภัยอีชีวนามัยและสิ่งแวดล้อม</div></div>
--	---

6.2.7 การแจ้งข้อร้องเรียน

ผู้รับผิดชอบการสื่อสาร	<div><div>■ พนักงาน GPSC/ผู้มีส่วนได้ส่วนเสีย</div><div>■ ตัวแทนฝ่ายบริหาร (MR)</div><div>■ พนักงานดิจิทัลเพื่อสซี</div><div>■ เอกสาร, E-mail, โทรศัพท์, จดหมาย, วาจา</div><div>■ เมื่อมีข้อร้องเรียนคุณภาพ ความมั่นคง ปลอดภัย อีชีวนามัยและสิ่งแวดล้อม</div><div>■ ข้อร้องเรียนคุณภาพ ความมั่นคง ปลอดภัย อีชีวนามัยและสิ่งแวดล้อม</div></div>
------------------------	--

6.3 การสื่อสารระหว่างเกิดและหลังเกิดเหตุการณ์/ภาวะ/เหตุฉุกเฉิน

6.3.1 การสื่อสารให้กับลูกค้า

ผู้รับผิดชอบการสื่อสาร	<div><div>■ ส่วนวางแผนการพาณิชย์ (CPM)</div><div>■ ลูกค้า</div><div>■ E-mail, Telephone หนังสือ/จดหมายแจ้ง</div><div>■ เมื่อมีอุบัติการณ์ ภาวะ/เหตุฉุกเฉินเกิดขึ้น</div><div>■ อุบัติการณ์/ภาวะ/เหตุฉุกเฉินที่อาจส่งผลกระทบต่อลูกค้า</div></div>
------------------------	--

เอกสารนี้เป็นเอกสารใช้ภายในบริษัท โกมลอด เพาเวอร์ ซินเนอร์ยี จำกัด (มหาชน)

เอกสารฉบับความคุณจะอยู่ในรูปสื่ออิเล็กทรอนิกส์เท่านั้น นอกเหนือจากนี้ จะถือว่าไม่ถูกต้องได้การควบคุม

6.3.2 การสื่อสารพนักงานภายในองค์กร

ผู้รับผิดชอบการสื่อสาร	<div><div>■ ผู้จัดการฝ่าย (ที่เกี่ยวข้อง)</div><div>■ พนักงานภายในองค์กร</div><div>■ โทรศัพท์, E-mail, SMS</div><div>■ เมื่อมีอุบัติการณ์ ภาวะ/เหตุฉุกเฉินเกิดขึ้น และระหว่างการทำงานประกาศใช้แผนฉุกเฉิน จนกระทั่งฟื้นฟูกลับสู่สภาวะปกติ</div></div>
ข้อความการสื่อสาร	<div><div>ระหว่างเกิดเหตุการณ์</div><div>“ขณะนี้เกิดเหตุ..... ทางบริษัทฯ ขอประกาศใช้แผนฉุกเฉินกรณี ขอให้พนักงานทุกคนปฏิบัติตามแผนฉุกเฉินของบริษัทโปรดปฏิบัติตามผู้บังคับบัญชาที่กำหนดจนกว่าจะมีการเปลี่ยนแปลง”</div><div>หลังเกิดเหตุการณ์</div><div>“จากเหตุการณ์..... ขึ้น ขณะนี้ทางบริษัทได้ดำเนินการตามแผนฉุกเฉินเป็นที่เรียบร้อยแล้ว จึงขอประกาศยกเลิกใช้แผนฉุกเฉิน กรณี ขอให้พนักงานทุกท่านปฏิบัติตามงานปกติตั้งแต่วันที่ เป็นต้นไป”</div></div>

6.3.3 การให้ข้อมูลกับครอบครัว

ผู้รับผิดชอบการสื่อสาร	<div><div>■ ฝ่ายบริหารทรัพยากรองค์กร (RES) และส่วนบริหารทรัพยากรอาคาร (EFM)</div></div>
ผู้รับการสื่อสาร	<div><div>■ ครอบครัวของพนักงาน</div><div>■ โทรศัพท์</div><div>■ เมื่อมีอุบัติการณ์เกิดขึ้น และระหว่างการทำงานประกาศใช้แผนฉุกเฉินจนกระทั่งฟื้นฟูกลับสู่สภาวะปกติ เมื่อมีพนักงานได้รับผลกระทบจากอุบัติการณ์ที่เกิดขึ้น</div></div>
ข้อความการสื่อสาร	<div>ข้อมูลการรักษาทางการแพทย์ และผู้ติดต่อประสานงาน</div>

6.3.4 สื่อมวลชน

เอกสารนี้เป็นเอกสารใช้ภายในบริษัท โกมลอด เพาเวอร์ ซินเนอร์ยี จำกัด (มหาชน)

เอกสารฉบับความคุณจะอยู่ในรูปสื่ออิเล็กทรอนิกส์เท่านั้น นอกเหนือจากนี้ จะถือว่าไม่ถูกต้องได้การควบคุม

ผู้รับผิดชอบการสื่อสาร	■ ส่วนกิจการเพื่อสังคม (VSM)และส่วนสื่อสารองค์กร (VPM)
ผู้รับการสื่อสาร	■ สื่อมวลชน
รูปแบบการสื่อสาร	■ E-mail, จดหมาย, โทรศัพท์, การแถลงข่าว
ความถี่การสื่อสาร	■ เมื่อมีอุบัติการณ์เกิดขึ้น และระหว่างการประกาศใช้ แผนฉุกเฉิน จนกระทั่งฟื้นฟูกลับสู่สภาวะปกติ
ข้อความการสื่อสาร	■ อุบัติการณ์ ภาวะ/เหตุการณ์เกิดขึ้น

6.3.5 ขุมชน

ผู้รับผิดชอบการสื่อสาร	■ ส่วนกิจการเพื่อสังคม (VSM)และส่วนสื่อสารองค์กร (VPM)
ผู้รับการสื่อสาร	■ ขุมชน
รูปแบบการสื่อสาร	■ โทรศัพท์, จดหมาย
ความถี่การสื่อสาร	■ เมื่อมีอุบัติการณ์เกิดขึ้น และระหว่างการประกาศใช้แผนฉุกเฉิน จนกระทั่งฟื้นฟูกลับสู่สภาวะปกติ
ข้อความการสื่อสาร	■ อุบัติการณ์ ภาวะ/เหตุการณ์เกิดขึ้น

6.3.6 การสื่อสารให้กับผู้ถือหุ้นและนักลงทุน

ผู้รับผิดชอบการสื่อสาร	■ ส่วนนักลงทุนสัมพันธ์ (FRM)
ผู้รับการสื่อสาร	■ ผู้ถือหุ้นและนักลงทุน
รูปแบบการสื่อสาร	■ E-mail, หนังสือจดหมายแจ้ง , แถลงข่าว
ความถี่การสื่อสาร	■ เมื่อมีอุบัติการณ์เกิดขึ้น และระหว่างการประกาศใช้แผนฉุกเฉิน จนกระทั่งฟื้นฟูกลับสู่สภาวะปกติ
ข้อความการสื่อสาร	■ อุบัติการณ์ ภาวะ/เหตุการณ์เกิดขึ้น

6.4 การปรับปรุงข้อมูลและช่องทางการสื่อสาร

- 6.4.1 ตัวแทนฝ่ายบริหาร (MR) พิจารณาปรับปรุงข้อมูลและช่องทางการสื่อสาร ให้เป็นปัจจุบัน ให้เกิด
- ความเหมาะสมและเพียงพอต่อการดำเนินการด้านการของกระบวนการนี้
- 6.4.2 ผู้จัดการส่วน/ฝ่าย ต้องมีการตรวจสอบและเตรียมความพร้อมอุปกรณ์ที่ใช้สำหรับการสื่อสารต่อการดำเนินการของกระบวนการนี้

6.5 การเชื่อมโยงและทดสอบการสื่อสาร

ตัวแทนฝ่ายบริหาร (MR)และผู้จัดการส่วน/ฝ่าย ดำเนินการการเชื่อมโยงและทดสอบการสื่อสาร อย่างน้อยปีละ 1 ครั้งตามความเหมาะสม และพิจารณาผลการเชื่อมโยงในการประชุมทบทวนของฝ่ายบริหาร

7. ภาคผนวก

ภาคผนวก ข-8

ผลการดำเนินการประชาสัมพันธ์

แผนการดำเนินงานด้าน ความรับผิดชอบต่อสังคม (CSR) ปี 2565



นโยบายความรับผิดชอบต่อสังคมและสิ่งแวดล้อม



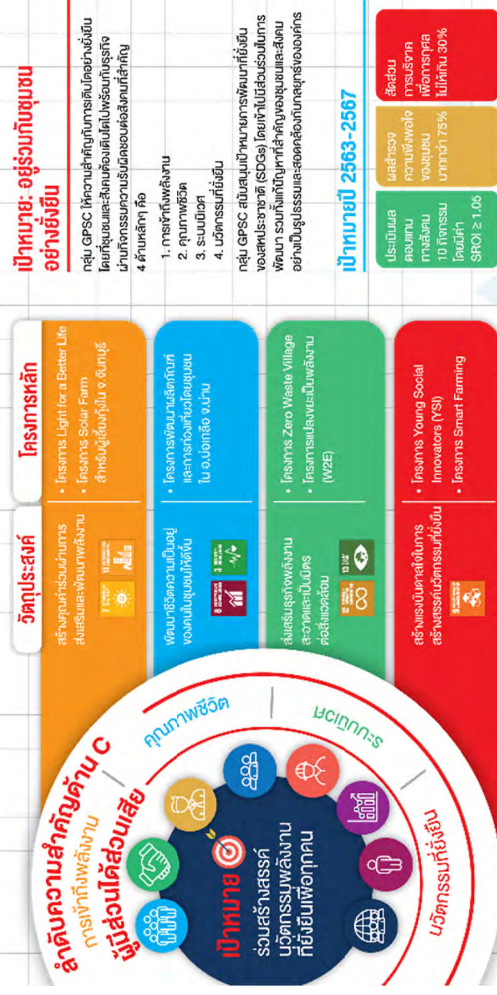
แนวปฏิบัติที่ดี

1. ดำเนินธุรกิจด้วยความโปร่งใส เป็นธรรม และตรวจสอบได้ โดยมุ่งเน้นการเจริญเติบโตของบริษัทฯ ควบคู่ไปกับการพัฒนาคุณภาพชีวิตของพนักงาน ชุมชน สังคม สิ่งแวดล้อม และสิ่งแวดล้อมของผู้มีส่วนได้เสีย ตามวิสัยทัศน์และพันธกิจที่บริษัทฯ กำหนด
2. ตระหนักถึงการใช้ทรัพยากรธรรมชาติให้เกิดประโยชน์สูงสุด ให้ความสำคัญกับสิ่งแวดล้อมได้เสีย สังคม ชุมชน และสิ่งแวดล้อมน้อยที่สุด
3. มุ่งมั่นในการดำเนินงานด้านความรับผิดชอบต่อสังคม และสิ่งแวดล้อมร่วมกับผู้มีส่วนได้เสียในทุกระดับอย่างต่อเนื่อง เพื่อสร้างสรรค์ความยั่งยืนทางสังคม และสิ่งแวดล้อมร่วมกัน
4. ส่งเสริมและเปิดโอกาสให้ผู้มีส่วนได้เสียมีส่วนร่วมในโครงการ หรือกิจกรรมเพื่อสังคม และสิ่งแวดล้อมที่ดำเนินการโดยใช้ศักยภาพ และทรัพยากรของบริษัทฯ ให้ประสบผลสำเร็จตามเป้าหมาย และวัตถุประสงค์อย่างมีประสิทธิภาพ
5. สื่อสารประชาสัมพันธ์โครงการ หรือกิจกรรมเพื่อสังคม และสิ่งแวดล้อมกับชุมชน สังคม และผู้มีส่วนได้เสีย



กลยุทธ์ด้านความรับผิดชอบต่อสังคมกลุ่ม GPSC: กรอบการทำงานและเป้าหมายการพัฒนาที่ยั่งยืนของสหประชาชาติ

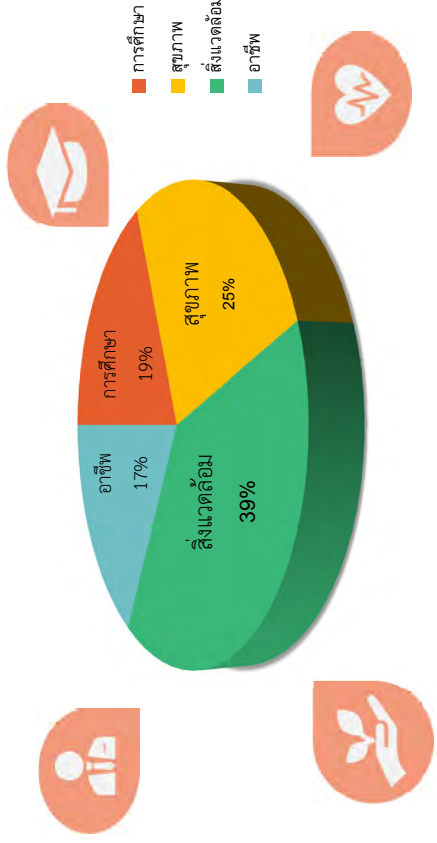
พันธกิจ: ดำเนินธุรกิจด้วยความรับผิดชอบต่อชุมชน สังคม และสิ่งแวดล้อม



ภาพที่ทีมงานของการทำแผนงานแผนชุมชนสัมพันธ์ กลุ่มบริษัท โกลด์ พาวเวอร์ ซินเนอร์ยี จำกัด

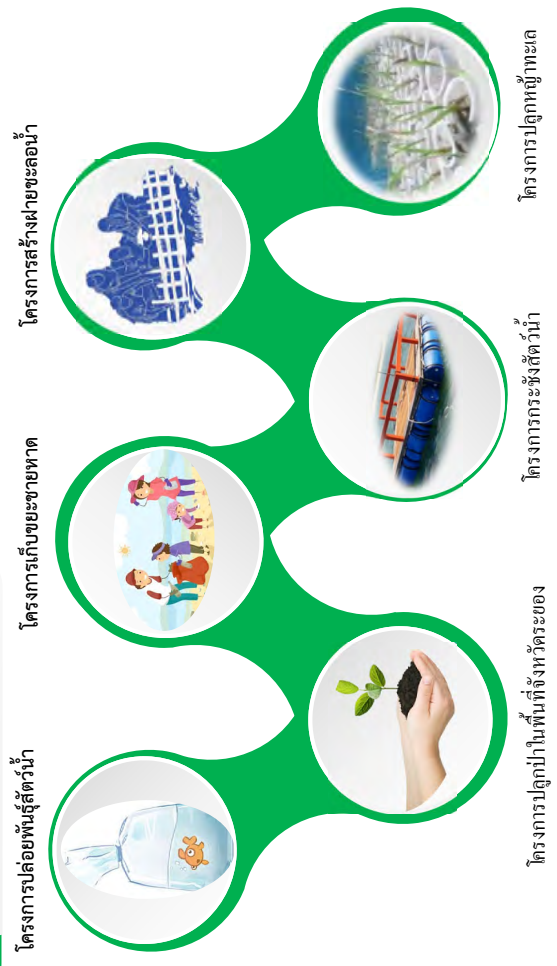


ความต้องการของชุมชนที่ต้องการให้กลุ่มจีพีเอสซีพัฒนาเป็นลำดับแรก

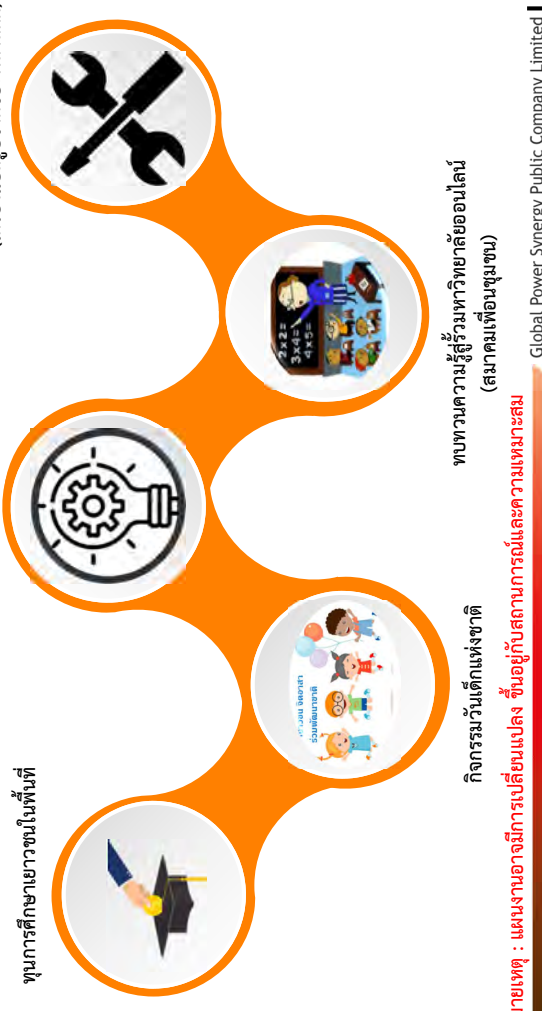


สรุปผลสำรวจความต้องการมากที่สุดคือ เรื่องสิ่งแวดล้อม

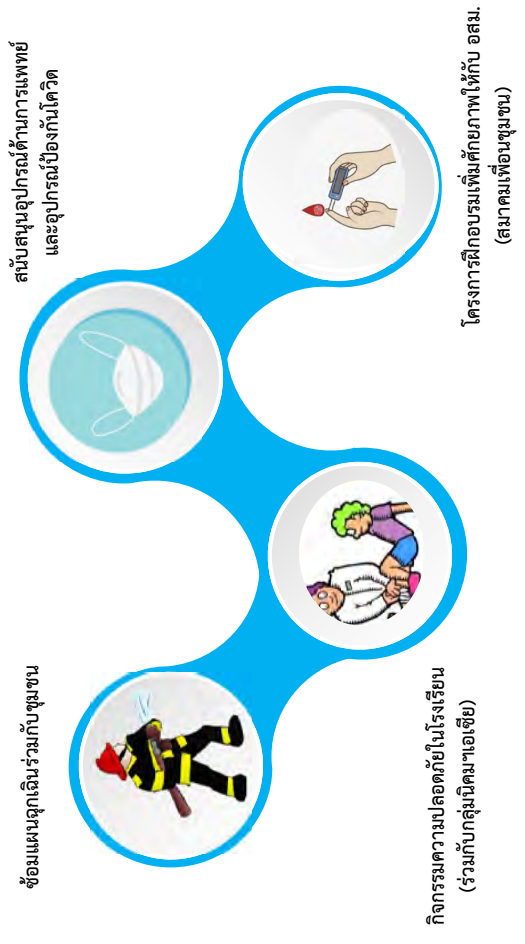
2> แผนงานด้านสิ่งแวดล้อม



1> แผนงานด้านการศึกษา



3> แผนงานด้านสุขภาพและความปลอดภัย



4

แผนงานด้านคุณภาพชีวิต - อาชีพ

ส่งเสริมวิสาหกิจชุมชนกลุ่มเกษตรอินทรีย์หนองม่วง (เพาะเห็ด)

สอนอาชีพออนไลน์



โครงการรับซื้อขยะ RDF ของชุมชนไปเป็นเชื้อเพลิงผลิตไฟฟ้า

สนับสนุนวิสาหกิจชุมชนผลิตถั่วงอกน้ำข้าวโพดหัวน้ำตกพัฒนา

หมายเหตุ : แผนงานอาจมีการเปลี่ยนแปลง ขึ้นอยู่กับสถานการณ์และความเหมาะสม



5

แผนงานด้านคุณภาพชีวิต - การมีส่วนร่วม

ประชุมไตรมาส 3 เดือน/ครึ่ง

โครงการเปิดบ้าน

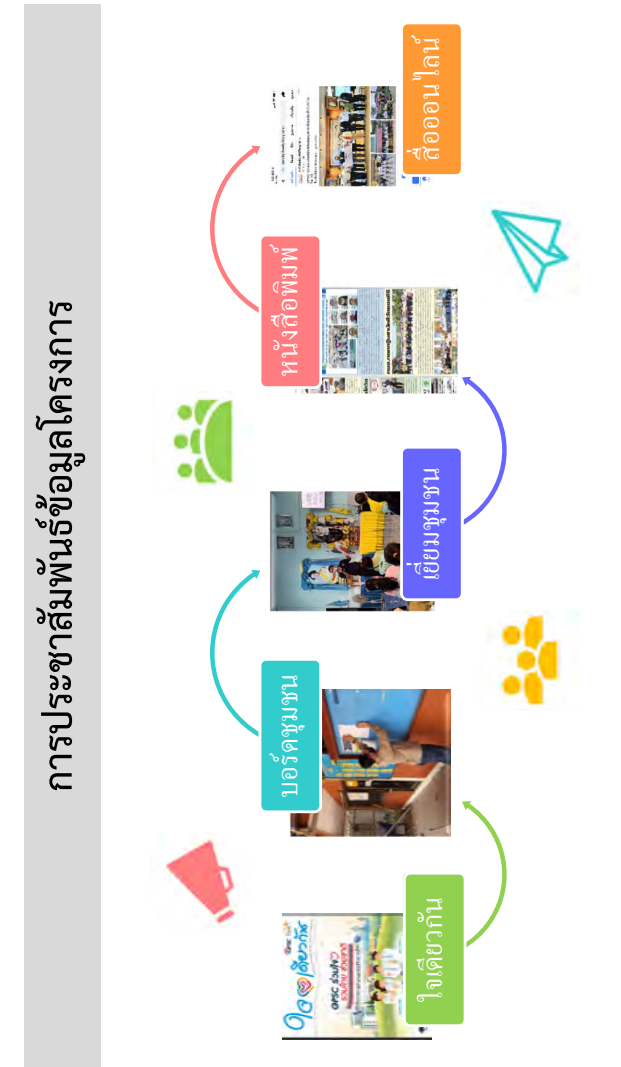


รณรงค์ชวนเขียว ปีละ 2 ครั้ง

เยี่ยมบ้านชุมชน

สำรวจความคิดเห็นชุมชน 4 ครั้ง/ปี

หมายเหตุ : แผนงานอาจมีการเปลี่ยนแปลง ขึ้นอยู่กับสถานการณ์และความเหมาะสม





การประชาสัมพันธ์โครงการผ่านบอร์ดติดประกาศของชุมชน

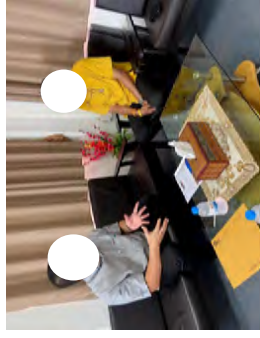


รูปประชุมรับฟังความคิดเห็น



รูปประชุมรับฟังความคิดเห็น





สำรวจความคิดเห็นของชุมชน



การประชาสัมพันธ์ความคืบหน้าโครงการของบริษัท

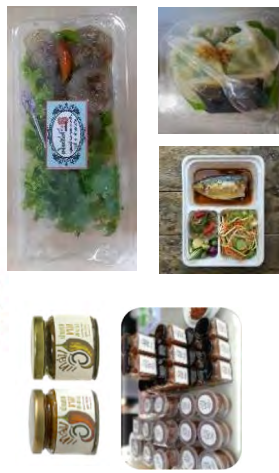


โครงการเติบบ่าเตียงไหล่ เขียมชุมชน

สนับสนุนให้เกิดช่องทางการตลาด

ตลาดนัดชุมชนบอบอไบน์

มาแล้ว!!!!!!



ช่องทางประชาสัมพันธ์
ออนไลน์ผ่าน
เว็บไซต์และเพจชุมชนบอบอไบน์
ของกลุ่มตำบล



สนับสนุนสินค้าชุมชนผ่านทางวาสารของ
บริษัท และประชาสัมพันธ์ให้ถึงมือพนักงาน
โกลด์ ผ่านช่องทางตลาดออนไลน์ ส่งต่อ
สินค้าทางอีเมลได้ทุกวัน เดือน ช่วยเพิ่มช่อง
ทางการจำหน่ายให้แก่วิสาหกิจชุมชน

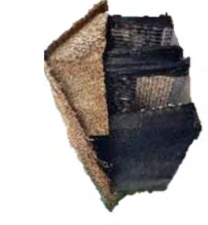


ประชุมคณะกรรมการ ปรึกษา และติดตามตรวจสอบคุณภาพสิ่งแวดล้อม (EIA Monitoring)
เพื่อติดตามการดำเนินงานกิจกรรมของโครงการเป็นไปตามกฎหมายกำหนด

โครงการเกษตรอินทรีย์เพื่อชุมชน

วิสาหกิจชุมชนกลุ่มเกษตรอินทรีย์หนองม่วง

1. จัดอบรมให้ความรู้หลักสูตรการทำเกษตรอินทรีย์ จำนวน 5 หลักสูตร ทำให้
ผู้เข้าร่วมการอบรมมีความรู้ ความเข้าใจเกี่ยวกับเกษตรอินทรีย์ ผู้เข้าร่วม
สามารถนำไปปรับใช้ในวิถีชีวิตประจำวันและต่อยอดเป็นรายได้
2. สร้างโรงเรือนเพาะเห็ดด้วยขนาด 4x7 เมตร





โครงการเกษตรอินทรีย์เพื่อชุมชน

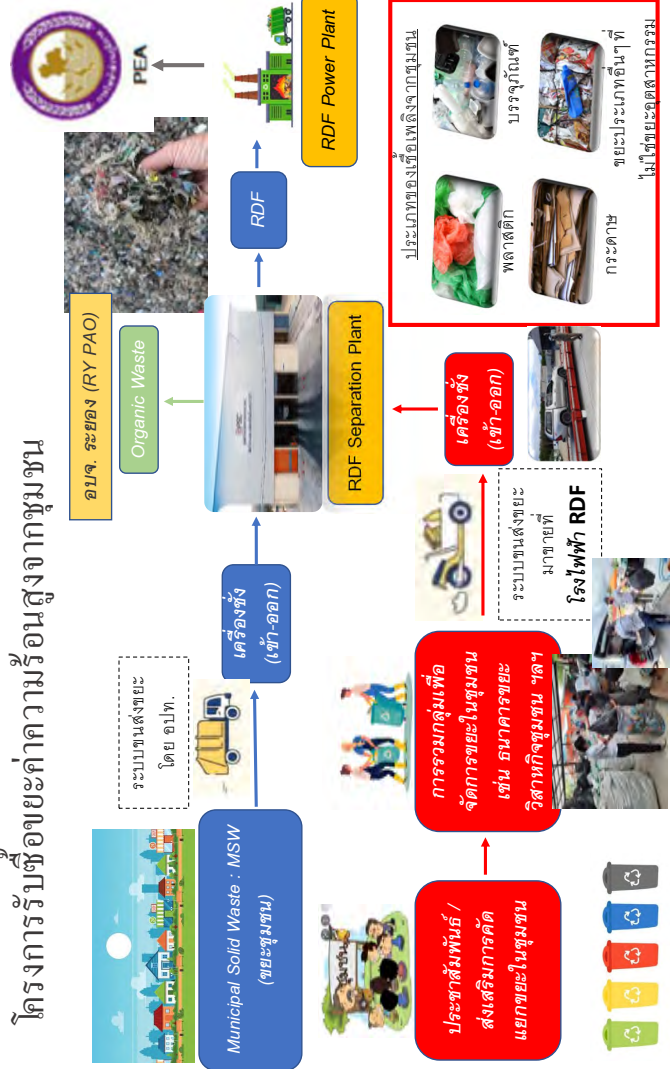
ส่งเสริมกลไกเกษตรอินทรีย์หนองม่วง (เพาะเห็ด) ต.พลา อ.บ้านฉาง จ.ระยอง

กำหนดแผนพัฒนาหลักสูตรอินทรีย์หนองม่วง ไปสู่ศูนย์การเรียนรู้ให้แก่นักเรียน

- ระยะที่ 1 (2564) ยอมรับความรู้และเข้าใจเกษตรอินทรีย์เบื้องต้น สร้างโรงเรียนเพาะเห็ด และสนับสนุนการเพาะเห็ด เพื่อสร้างรายได้
- ระยะที่ 2 (2565) ยอมรับความรู้การเพาะปลูกพืชอินทรีย์ หรืออื่นๆที่ส่งเสริมให้เป็นองค์ความรู้ของกลุ่ม
- ระยะที่ 3 (2566) จัดทำหลักสูตรถ่ายทอดองค์ความรู้ด้านการเกษตรอินทรีย์ และเปิดศูนย์เรียนรู้เพื่อให้เกิดการเคลื่อนไหว และสร้างวิถีเกษตรชุมชน สร้างรายได้ สร้างการมีส่วนร่วมของคนในชุมชน

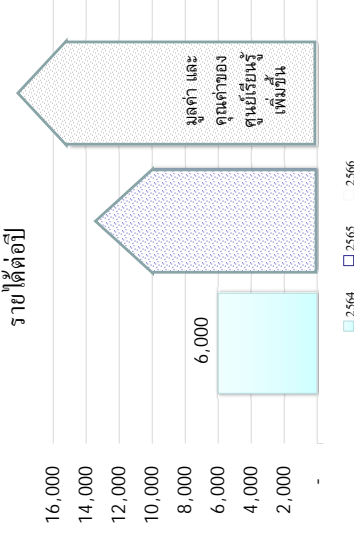


โครงการรับชดเชยค่าความร้อนสูงจากชุมชน



โครงการเกษตรอินทรีย์เพื่อชุมชน

ปี 2563 เริ่มต้นจากการวางแผนร่วมกับกลุ่มเกษตรกรอินทรีย์หนองม่วง และเทศบาลเมืองบ้านฉาง เพื่อวางแผนการอบรมเพิ่มความรู้ด้านเกษตรอินทรีย์ และสร้างอาชีพให้เกษตรกรอีกในชุมชน มีจำนวนสมาชิก 14 ครั้งเรียน



ปี 2564 บริษัทฯมีแนวคิดต่อยอดการสร้างรายได้ใหม่
เบื้องต้น โดยสนับสนุนการสร้างโรงเรียนแพทย์
ในช่วงเดือนก.ค.-ก.ย. และซื้อก่อนเชื่อให้คนพิการ
จำนวนเป็ดอดก จังเจตต์-ธค. 2564

เริ่มขายได้ในเดือนกรกฎาคม 2564 ให้แก่สมาชิกและบุคคลภายนอก พร้อมทั้งเรียนรู้และปรับปรุงวิธีการเพาะให้ดียิ่งขึ้น

จากสถานการณ์โควิดในช่วงปี 2563 ถึงปัจจุบัน ทำให้แผนงานที่กำหนดไว้ต้องเปลี่ยนแปลงบางส่วน



กิจกรรมชุมชนสัมพันธ์ ■ 2. ด้านการยกระดับคุณภาพชีวิต

โครงการรับชดเชยค่าความร้อนสูงจากชุมชน

โดยใบที่ 2562-2564 GSP3^{๒๕๖๒} ได้ให้การจัดการและ รามถึงและ RDE กำหนด

พจนานุกรมไทย-อังกฤษ ฉบับราชบัณฑิตยสถาน

- ซึ่งศูนย์กัลยาณิวัฒนาจะสนับสนุนที่ GSP+3 รับข้อเสนอดังนี้
- ศูนย์บริหารจัดการศึกษาของรัฐให้เด็กอนุชนวัย 3-6 ปี จากลูกหญิง
- ธนาคารจะสนับสนุนจาก 4
- ธนาคารเพื่อสิ่งแวดล้อมอนุชนเป็นพอม
- ศูนย์การวิจัยบริการจัดการจะสนับสนุนกันได้

ผลการดำเนินโครงการ ปี 2562-2564

ปี 2562 ให้ความรู้กับชุมชนเรื่องการจัดการขยะ รวมถึงขยะ RDF ที่ชุมชนขอคิดหิมิตรภาพ ชุมชน ใจคิดิน 2 ชุมชนพาได้ และชุมชนบ้านไผ่

ปี 2564 - ปัจจุบันรับซื้อขาย RDF จำนวน 2,010 กิโลกรัม



โครงการรับชอพะค่าความรื้อนส่งจากชุมชน

ศูนย์คัดแยกขยะชุมชน	จำนวน (กิโลกรัม)	ประเภทขยะ
ศูนย์บริหารจัดการก๊อปปี้เอกสาร ชุมชนวัดซากลูกหญ้า	1,040	ถุงพลาสติก, ภาชนะ PET, ของ อาหารและเครื่องดื่มสำเร็จรูป
ธนาคารขยะชุมชนเขาไผ่	700	ถุงพลาสติก และ ภาชนะ PET
ธนาคารเพื่อสิ่งแวดล้อมชุมชนเนินพยอม	180	ถุงพลาสติก, ภาชนะ PET, ของ อาหารและเครื่องดื่มสำเร็จรูป
ศูนย์การเรียนรู้การจัดการขยะชุมชนบ้านไผ่	90	ถุงพลาสติก และ ของอาหาร
รวม	2,010	

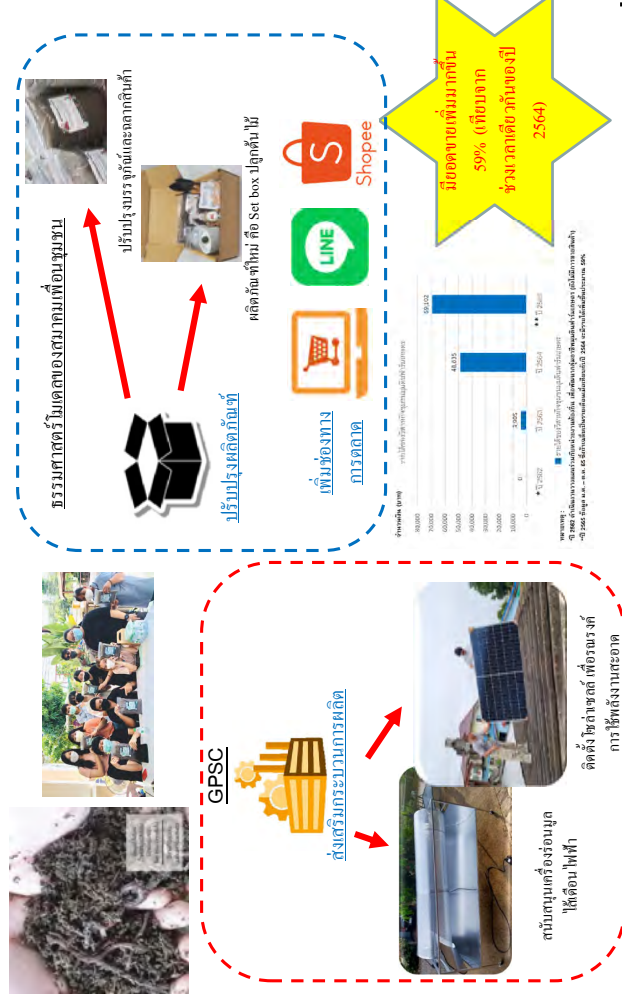
ปริมาณขยะ RDF รับจากชุมชน 2,010 กิโลกรัม เพื่อแยกคัดกรปล่อยก๊าซเรือนกระจกได้ 875 kg/Co2eq

หรือเทียบเท่าปลดหนี้ **121 ล้าน** (ข้อมูลตั้งแต่ มกราคม – 22 กันยายน 2565)

กิจกรรมชุมชนสัมพันธ์ ■ 2. ด้านการยกระดับคุณภาพชีวิต

การดำเนินการส่งเสริมวิสาหกิจชุมชนมัตินฟาร์มเกษตร

การดำเนินงานในปี 2565



กิจกรรมชุมชนสัมพันธ์ ■ 2.ด้านการยกระดับคุณภาพชีวิต



สนับสนุนงบประมาณในการซื้ออุปกรณ์เพื่อให้นักเรียนได้ใช้ฝึกปฏิบัติ และผู้ฝึกสอนนำไปทำอย่างจริงจังให้กับผู้ติดตามต่อไป

กิจกรรมชุมชนสัมพันธ์ ■ 2. ด้านการยกระดับคุณภาพชีวิต



สนับสนุนอุปกรณ์ป้องกันตัวให้กับโรงเรียนในพื้นที่ร่วมกับทาง CSR ของนิคมฯเอเซีย



กลุ่ม ปตท. สนับสนุนในการปรับปรุงศูนย์เพื่อนใจ TO BE NUMBER ONE ณ โรงเรียนมาบตาพุดพันพิทยาคาร

GPSC

รับสมัคร

พนักงานสัญญาจ้าง 20 ตำแหน่ง

ระยะเวลา 1 ปี (1 ม.ค. - 31 ธ.ค. 2565)

เงินเดือน 15,000 บาท

คุณสมบัติ: จบปริญญาตรี สาขาวิชาใดก็ได้

คุณสมบัติ: จบปริญญาตรี สาขาวิชาใดก็ได้

คุณสมบัติ: จบปริญญาตรี สาขาวิชาใดก็ได้

“GPSC ขอเป็นส่วนหนึ่ง ในการฟื้นฟูเศรษฐกิจ จากสถานการณ์โควิด-19”

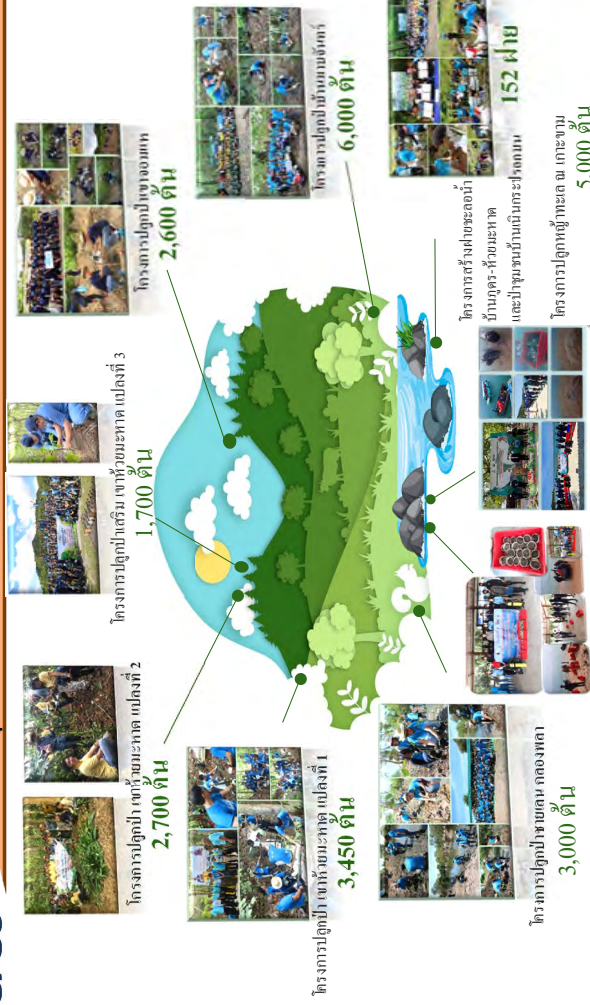
ลำดับ	ตำแหน่ง	จำนวน	คุณสมบัติ
1	Admin. Assistant	1	จบปริญญาตรี สาขาวิชาใดก็ได้
2	Support Person	2	จบปริญญาตรี สาขาวิชาใดก็ได้
3	ช่างเทคนิค	1	จบปริญญาตรี สาขาวิชาใดก็ได้
4	ช่างเทคนิค	1	จบปริญญาตรี สาขาวิชาใดก็ได้
5	Permit	1	จบปริญญาตรี สาขาวิชาใดก็ได้
6	Administrative Assistant	1	จบปริญญาตรี สาขาวิชาใดก็ได้
7	ช่างเทคนิค	1	จบปริญญาตรี สาขาวิชาใดก็ได้
8	ช่างเทคนิค	2	จบปริญญาตรี สาขาวิชาใดก็ได้
9	Permit	2	จบปริญญาตรี สาขาวิชาใดก็ได้
10	Support Purchaser	2	จบปริญญาตรี สาขาวิชาใดก็ได้
11	Receptionist	1	จบปริญญาตรี สาขาวิชาใดก็ได้
12	Administrative Assistant	1	จบปริญญาตรี สาขาวิชาใดก็ได้

ส่งใบสมัครและเอกสารแนบส่งที่: กลุ่มงาน HRD GPSC
LINE ID : 099-8093281

ร่วมกับหน่วยงานที่เกี่ยวข้องของสนับสนุนผู้ได้รับผลกระทบจากน้ำท่วม



กลุ่ม ปตท. ร่วมกับวิทยาลัยเทคนิคอุตสาหกรรมของ เป็ดซ่อม เครื่องใช้ไฟฟ้าและรถ กับผู้ที่ได้รับผลกระทบจากน้ำท่วม



หมายเหตุ : โครงการปลูกป่า (ปี 2556 - 2565) รวม 19,450 ต้น รวมจำนวน (04 ไร่)
โครงการสร้างเขื่อนลัด (ปี 2558 - 2565) รวม 152 ไร่
โครงการปลูกป่าเฉลิมพระเกียรติ (ปี 2564 - 2565) รวม 10,000 ต้น รวมจำนวน 6 ไร่

4 แนว
ปฏิบัติการหลัก

- ลดส่วน
เชื้อเพลิงฟอสซิล
- เพิ่มพอร์ต
พลังงานสะอาด
- เสริมความแข็งแกร่ง
สาหร่ายภูมิภาค
- กิจกรรม
ขอเขยารบอบ

เป้าหมายการปล่อยก๊าซเรือนกระจกสุทธิเป็นศูนย์

การปล่อยมลพิษสูง

ประสิทธิภาพ
ในการจัดการพลังงาน

การปล่อยก๊าซเรือนกระจกสุทธิเป็นศูนย์

เป้าหมาย 5-10 ปี : ลดความเข้มข้นของการปล่อยก๊าซเรือนกระจกลงร้อยละ 10
ภายในปี 2568 และลดลงร้อยละ 35 ภายในปี 2573

โครงการสร้างฝายชะลอน้ำ ปีที่ 8 (ตั้งแต่ปี 2558 – 2565 จำนวนทั้งสิ้น 152 ฝาย)

วันจัดกิจกรรม
22 พฤศจิกายน 2565

สถานที่
ป่าชุมชนบ้านกุดราห้วยมะหาด อ.บ้านฉาง

จำนวนฝาย
รวม 10 ฝาย

CSR

โครงการปลูกป่าช่วยมะหาดและอุบลราชธานี ปีที่ 9
ลดปล่อย ร่มปลูก มุ่งสู่ Net Zero

ประเมินปริมาณการกักเก็บคาร์บอน
สะสม ได้ทั้งสิ้นประมาณ
524 ตันคาร์บอน ไดออกไซด์เทียบเท่า

ร่วมสนับสนุนกิจกรรมปรับปรุงภูมิทัศน์พื้นที่เกาะสะเก็ด

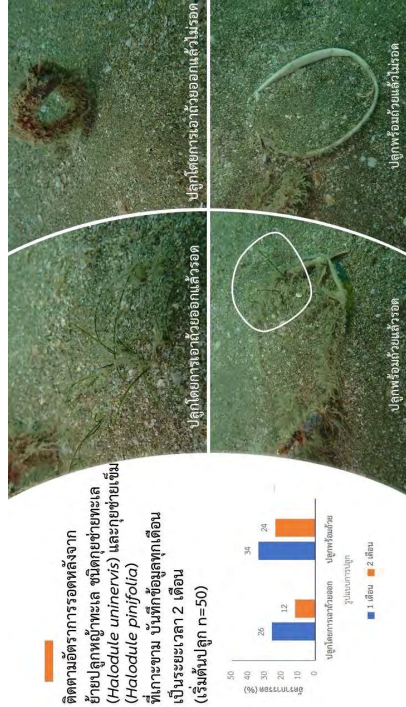
วันจัดกิจกรรม
22 พฤศจิกายน 2565

สถานที่
ป่าชุมชนบ้านกุดราห้วยมะหาด อ.บ้านฉาง

จำนวนฝาย
รวม 10 ฝาย

ความสำคัญของหญ้าทะเล

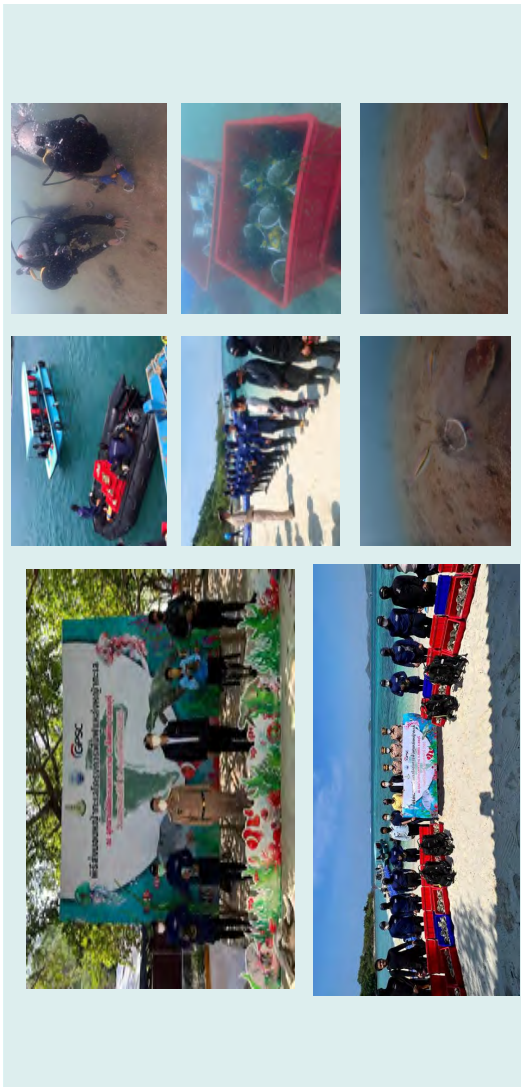
1. พื้นชุ่มน้ำชายฝั่งทะเล เป็นแหล่งอนุบาลสัตว์น้ำวัยอ่อน เป็นแหล่งที่อยู่อาศัย และแหล่งอาหารอันอุดมสมบูรณ์ของสัตว์ทะเล
2. เพิ่มความหลากหลายทางชีวภาพในระบบนิเวศทางทะเล
3. เพิ่มการกักเก็บคาร์บอนด้วยระบบนิเวศทางทะเล (Blue carbon)



สรุปอัตราการรอดในระยะ 2 เดือน

ปลุกโดยออกด้วยออก : อัตรารอด 12%

ปลุกพร้อมด้วย : อัตรารอด 24%



วันจัดกิจกรรม
31 สิงหาคม 2565

สถานที่
วิสาหกิจชุมชนประมงเรือเล็กตากวน-อ่าวประดู่

จำนวนพันธุ์สัตว์น้ำ
รวม 1,110,399 ตัว
(กุ้งแม่น้ำ ลูกกุ้งลวด ลูกหอยหวาน ลูกโรโป และฟองน้ำ)



โครงการปล่อยพันธุ์สัตว์น้ำ ครั้งที่ 2 ประจำปี 2565

วันจัดกิจกรรม
16 ธันวาคม 2565

สถานที่
กลุ่มประมงพื้นบ้านปากคลองตากวน

จำนวนพันธุ์สัตว์น้ำ
รวม 2,150,900 ตัว
(กุ้งเขมราบัว ลูกปลากลาคา ปลากระพงขาว ลูกปลา และพญาปลา)



ข่าวประชาสัมพันธ์

พิธีปล่อยพันธุ์สัตว์น้ำ
เพื่อเทิดทูนพระบาทสมเด็จพระเจ้าอยู่หัว และราชินีแห่งไทย เนื่องในวโรกาสวันคล้ายวันพระราชสมภพ ๙๒ พรรษา

บริษัท ก๊าซธรรมชาติแห่งประเทศไทย จำกัด (มหาชน) โดย บริษัท ก๊าซธรรมชาติแห่งประเทศไทย จำกัด (มหาชน) ได้จัดกิจกรรมปล่อยพันธุ์สัตว์น้ำ เพื่อเทิดทูนพระบาทสมเด็จพระเจ้าอยู่หัว และราชินีแห่งไทย เนื่องในวโรกาสวันคล้ายวันพระราชสมภพ ๙๒ พรรษา โดยมีวัตถุประสงค์เพื่อส่งเสริมการอนุรักษ์ทรัพยากรธรรมชาติและสิ่งแวดล้อม และเพื่อสร้างความสัมพันธ์ที่ดีกับชุมชนในพื้นที่โครงการ

กิจกรรมการปล่อยพันธุ์สัตว์น้ำ เป็นส่วนหนึ่งของการรับผิดชอบต่อสังคมของ ก๊าซธรรมชาติแห่งประเทศไทย โดยบริษัท ก๊าซธรรมชาติแห่งประเทศไทย จำกัด (มหาชน) ได้จัดกิจกรรมปล่อยพันธุ์สัตว์น้ำ เพื่อเทิดทูนพระบาทสมเด็จพระเจ้าอยู่หัว และราชินีแห่งไทย เนื่องในวโรกาสวันคล้ายวันพระราชสมภพ ๙๒ พรรษา โดยมีวัตถุประสงค์เพื่อส่งเสริมการอนุรักษ์ทรัพยากรธรรมชาติและสิ่งแวดล้อม และเพื่อสร้างความสัมพันธ์ที่ดีกับชุมชนในพื้นที่โครงการ

ภาพกิจกรรมปล่อยพันธุ์สัตว์น้ำที่กลุ่มประมงเรือเล็กหนองเพน โดย บริษัท เก็ดโค-วัน จำกัด ในวันที่ 8 พฤศจิกายน 2565



ในกิจกรรมครั้งนี้มีการปล่อยพันธุ์สัตว์น้ำ
อุ้งไก่ประมาณ 1,000,000 ตัว
กุ้งทะเลประมาณ 200,000 ตัว
หอยหวานจำนวน 20,000 ตัว
และพญาปลาจำนวน 40 ตัว
เพื่อเป็นการขยายพันธุ์สัตว์น้ำบริเวณ
ลงสู่ทะเลต่อไป



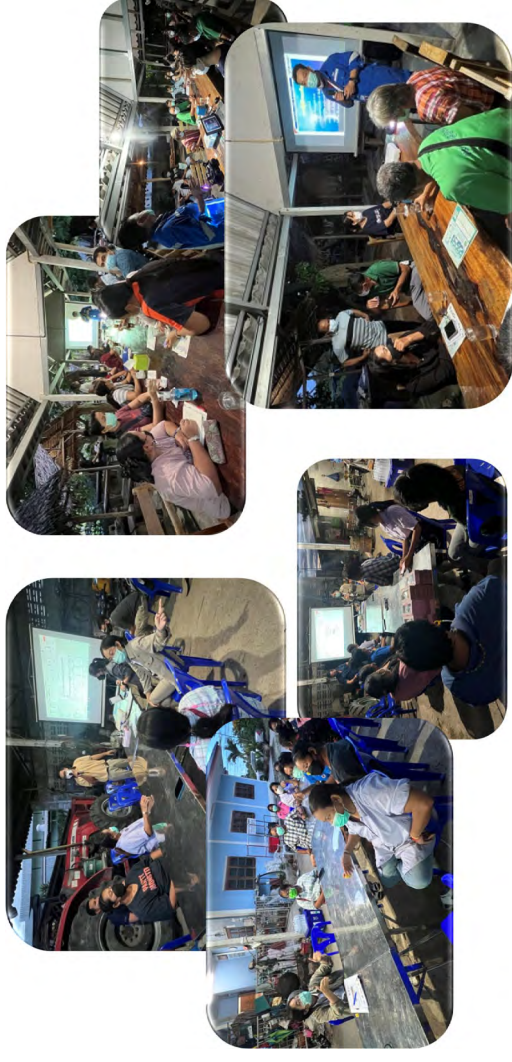
สนับสนุนและให้ความรู้เรื่องการใช้ถังดับเพลิงกับถังก๊าซหุงต้ม ให้กับกลุ่มประมงเรือเล็กในพื้นที่รวมถึงการตรวจความพร้อมของถังดับเพลิงให้มีความพร้อมใช้งานอยู่เสมอ



ภายใต้โครงการเชิงป่าเต็งใหญ่ ได้มีการอบรมให้ความรู้กับชุมชนในเรื่อง การช่วยเหลือและ
ปฐมพยาบาลเบื้องต้น, ความรู้เรื่องไฟไหม้, ความปลอดภัยในบ้าน และแผนอพยพชุมชน



GPSC ร่วมกับเทศบาลเมืองมาบตาพุด จัดโครงการฝึกอบรมการป้องกันและระงับอัคคีภัย
ในชุมชน รวมถึงสนับสนุนถังดับเพลิง และกระเป๋ายาพยาบาลพร้อมเวชภัณฑ์ ประจำปี 2565



พบทวนแผนฉุกเฉินชุมชน แผนอพยพชุมชน ให้กับชุมชนหัวขี้โป่งใน 1 และชุมชนหนองบัวแดง
ตามแผนงานป้องกันภัยจังหวัดระยอง ให้แต่ละชุมชนมีผู้ประกอบการเป็นพี่รึกษา



กลุ่ม ปตท. และหน่วยงานราชการที่เกี่ยวข้องกับความปลอดภัยทางถนนร่วมลงนามใน MOU และเปิด
งานรณรงค์เรื่องความปลอดภัยบนถนน ในพื้นที่จังหวัดระยองประจำปี 2565 ภายใต้โครงการ “ขับดี..มีสุข” การ
อบรมเทคนิคการขับอย่างปลอดภัยเพื่อขอรับใบขับขี่รถจักรยานยนต์ส่วนบุคคล พร้อมกันนี้ก็ได้เปิดตัว
แอปพลิเคชัน Smart Rider ซึ่งเป็นแอปพลิเคชันที่ช่วยในการประเมินคะแนนการขับขี่ที่จัดการยานยนต์



กลุ่ม GPSC ร่วมกับกลุ่ม AIE-CSR จัดกิจกรรม
“โครงการนิคมอุตสาหกรรมเอเชีย หัวใจปลอดภัย ใต้ใจโรงเรียน (Safety School)”
ให้กับโรงเรียนในพื้นที่



ร่วมงานทำบุญข้าวหลามและศาลหลวงเตี้ย



International Coastal
Cleanup Activity 2022
วันอนุรักษ์ชายฝั่งสากล
ประจำปี 2655

ขอรวมพนักงาน GPSC เก็บขยะ	
ขยะทั่วไป	160.5 Kg
ขยะรีไซเคิล	90.8 Kg
ขยะอันตราย	4.0 Kg
รวมทั้งสิ้น	255.3 Kg

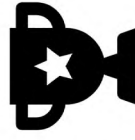
กิจกรรมลดก๊าซเรือนกระจกได้ประมาณ **163.61* Kg/Co2ep**
*อ้างอิงจาก องค์การบริหารจัดการก๊าซเรือนกระจก (อบก.)



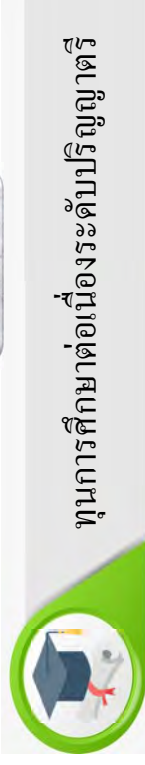
สนับสนุนและร่วมงานประเพณีสงกรานต์ชุมชน



สนับสนุนและร่วมงานวันเฉลิมพระชนมพรรษา

GPSC ร่วมทอดกฐิน ประจำปี 2565
บำรุงพระพุทธศาสนา ณ วัดเป็นกระปรอก จ.ระยอง

กิจกรรมวันเด็ก



ทุนการศึกษาต่อเนื่องระดับปริญญาตรี





ทุนการศึกษาต่อเนื่องระดับปริญญาตรี

GPSC Scholarship

"ทุนการศึกษาต่อเนื่องระดับปริญญาตรี ประจำปี 2565"

ขอเชิญชวนน้องๆ นักเรียน
ทุนการศึกษาในระดับชั้น
มัธยมศึกษาปีที่ 6
ประจำปีการศึกษา 2565
จากโรงเรียนในพื้นที่
จังหวัดระยองและบุรีรัมย์
เพื่อสมัครรับทุนการศึกษา
ต่อเนื่องระดับปริญญาตรี 4 ปี
(ทุนการศึกษา 400,000 บาท/ปี)

...สมัครได้ตั้งแต่วันที่ 16 สิงหาคม 2565...

ขั้นตอนการสมัครทุนการศึกษาออนไลน์
1. ดาวน์โหลดใบสมัครทุนการศึกษา GPSC
2. กรอกข้อมูลและแนบเอกสาร
3. ส่งใบสมัครและเอกสาร
4. รอผลการพิจารณา

Congratulations 🎉 ความสำเร็จนี้ต้องขอบคุณครอบครัว พี่น้อง
เพื่อน และพี่ ทุนการศึกษา GPSC
ขอแสดงความยินดีด้วย 🎉

วันที่ 8 พ.ค. 63 (ชั้นมัธยม: ม.พ. วิทยาเขตระยอง)
วันที่ 11 พ.ค. 63 (ชั้นมัธยม: ม.พ. วิทยาเขตระยอง)
วันที่ 13 พ.ค. 63 (ชั้นมัธยม: ม.พ. วิทยาเขตระยอง)



ได้รับ มอบหมายให้เป็นผู้รับผิดชอบดูแลโครงการ
ทุนการศึกษาต่อเนื่องระดับปริญญาตรี GPSC
ขอแสดงความยินดีด้วย 🎉



ทุนการศึกษาในชุมชน ทั้งในนามของกลุ่ม ปตท.และกลุ่ม GPSC



ทุนการศึกษาต่อเนื่องระดับปริญญาตรี และอาชีวะ



GPSC เปิดรับนักศึกษาฝึกงาน

รับสมัครตั้งแต่บัดนี้ จนถึง 31 ธันวาคม 2565 ฝึกงาน มีนาคม-มิถุนายน 2566



GPSC กิจกรรมชุมชนสัมพันธ์ : 5.ด้านการศึกษา กีฬา



พิธีส่งมอบตู้วิ่งและระบบไฟส่องสว่าง สวนเฉลิมพระเกียรติ 7 รอบ
พระชนมพรรษา (สวนป่ากรอกยาชา)

Global Power Synergy Public Company Limited | 65

GPSC กิจกรรมชุมชนสัมพันธ์ : 5.ด้านการศึกษา กีฬา

กลุ่ม ปตท. จัดกิจกรรมการแข่งขันฟุตบอลประเภทอายุ 40



Global Power Synergy Public Company Limited | 67

GPSC กิจกรรมชุมชนสัมพันธ์ : 5.ด้านการศึกษา กีฬา

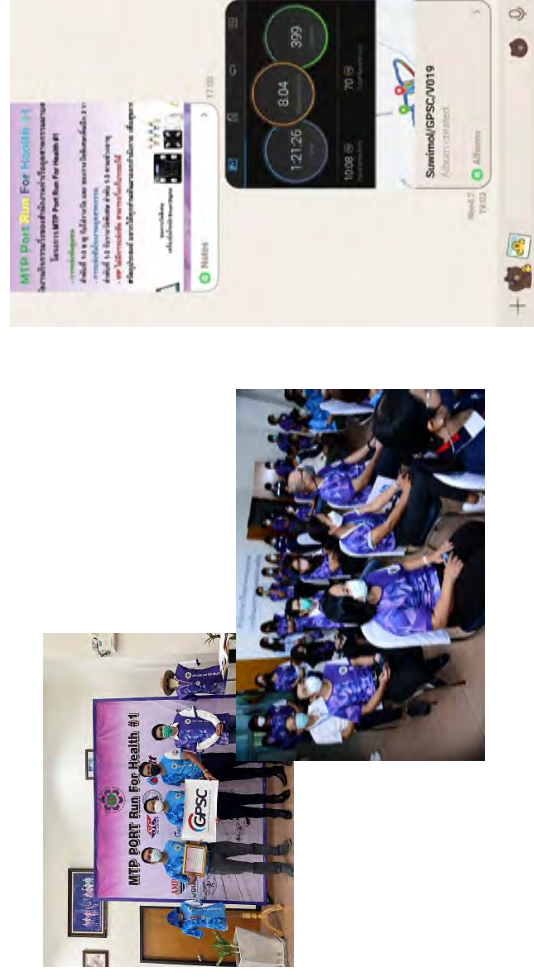
สนับสนุนกิจกรรมเดินวิ่ง 3 หาด เทิดพระเกียรติสมเด็จพระเจ้าลูกเธอ เจ้าฟ้าพัชรกิติยาภา
นเรนทิราเทพยวดี กรมหลวงราชสาริณีสิริพัชร มหาวัชรราชธิดา



Global Power Synergy Public Company Limited | 66

GPSC กิจกรรมชุมชนสัมพันธ์ : 5.ด้านการศึกษา กีฬา

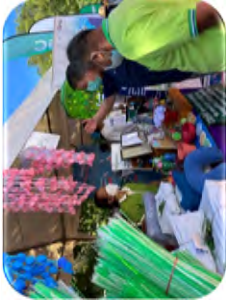
สนับสนุนและร่วมกิจกรรมวิ่งแบบ Virtual Run
กับ สทร. ในโครงการ MTP Port Run for Health #1



Global Power Synergy Public Company Limited | 68



สนับสนุนและร่วมกิจกรรมวันสิ่งแวดล้อมโลกกับหน่วยงานท้องถิ่น



สนับสนุนและร่วมออกบูธเนื่องในกิจกรรมวันทะเลโลก



สนับสนุนกิจกรรมทำบุญใส่บาตรข้าวสารอาหารแห้ง ที่สำนักงานนิคมอุตสาหกรรมมาบตาพุด



สนับสนุนโครงการปรับปรุงภูมิทัศน์ และ หารีสนามเด็กเล่นชุมชนมาบตูด-ซากกลาง



สนับสนุนวัสดุรีไซเคิล เพื่อการศึกษาในกับชุมชนในพื้นที่



สนับสนุนกองทุนสนับสนุนการจัดการศึกษาเพื่อพัฒนาคุณภาพชีวิตผู้สูงอายุและผู้พิการการเมืองมาบตาพุด



มอบของที่ระลึกเนื่องในโอกาสปีใหม่ 2565 ชุมชนในพื้นที่ 4 เทศบาล



สนับสนุนของขวัญนักเรียนในโรงเรียนเขต 4 เทศบาล รวม 17 โรงเรียน



มอบชุด Home Isolation ให้กับโรงพยาบาลเฉลิมพระเกียรติฯ รวม 150 ชุด



สนับสนุนประเพณีบุญข้าวสาก ประจำปี 2565 ในเขต 4 เทศบาล รวม 43 ชุมชน เป็นจำนวนเงิน 430,000 บาท



สนับสนุนงานพัฒนาชุมชนเนื่องในวันเฉลิมพระพรหมฯ พระราชินี ร.10



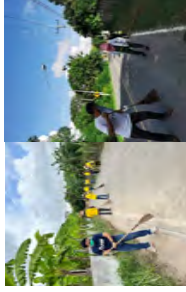
ร่วมกิจกรรมทอดผ้าป่าด้วยวัสดุรีไซเคิล



ร่วมกิจกรรมปล่อยพันธุ์สัตว์น้ำกลุ่มประมงเรือเล็กบ้านพญน



ร่วมปลูกต้นไม้ในพื้นที่ชุมชนมาบตูด



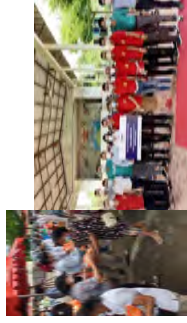
สนับสนุนงานพัฒนาชุมชนเนื่องในวันแม่แห่งชาติ



สนับสนุนงานประจำปีชุมชนอิสลาม "งานวันรวมใจสู่ญะมาฮ์มุฮมัดดี"



พิธีลงนาม บันทึกข้อตกลงฯ โครงการผลิตไฟฟ้าพลังแสงอาทิตย์ บนหลังคาให้กับอาคารโรงพยาบาลอาน่าง



สนับสนุนโครงการที่กระทรวงมหาดไทย



สนับสนุนกิจกรรมปล่อยพันธุ์ปลา ที่คลองน้ำ



สนับสนุนงานบุญทอดกฐินกับวัดในพื้นที่

ตารางการออกหน่วยแพทย์เคลื่อนที่เพื่อนชุมชนประจำปี 2565

ตั้งแต่เวลา 08.30 - 12.00 น.

ลำดับ	กำหนดการ	สถานที่จัดงาน	พื้นที่
1	อา. 10 ก.ค. 65	วัดหนองเพน	นาตาพุด
2	อา. 17 ก.ค. 65	วัดหนองผักหนาม	นาข่า
3	อา. 24 ก.ค. 65	โรงเรียนวัดศาลาลูกหย้า	หัวฝัโป่ง
4	อา. 7 ส.ค. 65	วัดมาบขุด	หัวฝัโป่ง
5	อา. 21 ส.ค. 65	ศูนย์พัฒนาเด็กเล็ก ทด.มาบข่าพัฒนา	นาข่า
6	อา. 4 ก.ย. 65	โรงเรียนวัดบ้านกลาง	บ้านกลาง
7	อา. 18 ก.ย. 65	วัดหินมา	หินมา
8	อา. 25 ก.ย. 65	วัดประชุมเมตตามารุง	บ้านกลาง
9	อา. 9 ต.ค. 65	วัดกรอกยาขยา	เนินพระ
10	อา. 16 ต.ค. 65	วัดโคกคู่อีสานะห์	นาตาพุด
11	อา. 6 พ.ย. 65	วัดพลลา	บ้านกลาง
12	อา. 13 พ.ย. 65	วัดชอมศรี	หัวฝัโป่ง
13	อา. 27 พ.ย. 65	ที่ทำการตากกวน-สาวประดู่	นาตาพุด

Global Power Synergy Public Company Limited | 77

สนับสนุนทุนพยาบาลเพื่อนชุมชน

ที่มา : เนื่องจากจังหวัดระยองขาดแคลนหมยบาลประมาณ 800 คน (อ้างอิงข้อมูลเมื่อปี 2554) ทำให้โรงพยาบาลต่างๆ ในระยองไม่สามาร ให้บริการด้านสาธารณสุขแก่ประชาชนได้อย่างทั่วถึงและมีประสิทธิภาพ

แนวทาง : สมาคมเพื่อนชุมชนจึงได้ร่วมมือกับกระทรวงสาธารณสุขเพื่อสนับสนุนแนวทางในจังหวัดระยอง ให้ได้รับทุนการศึกษาในสาขาศึกษาในสาขาศึกษา (440 ทุน) เริ่มให้ทุนตั้งแต่ปี 2554 (รุ่นที่ 1) จนรุ่นสุดท้าย (รุ่นที่ 7) จบในปี 2564

ผลที่ได้รับ : พยาบาลที่จบมาได้รับทุนการศึกษาไปทำงานในจังหวัดระยอง ทำให้มีอาชีพช่วยเหลือและครอบครัว ไม่ต้องเดินทางไปทำงานต่างจังหวัด

พ.ต.ท. 9 แห่งจังหวัดระยอง มีกำลังพลเพิ่ม ทำให้ได้ดูแลประชาชนเพิ่มรับบริการกว่า 34,000 คนได้คุณภาพที่ดีขึ้น เช่น ในกรณีนี้ เกิดโรคระบาด COVID ที่ผ่านมา ทำให้การดูแลมีประสิทธิภาพ

ทำให้ชุมชนได้รับบริการทางด้านสาธารณสุขที่ดี → สุขภาพดี → มีความพึงพอใจ



Health

สนับสนุนทุนพยาบาลเพื่อนชุมชน
สนับสนุนบุคลากรทางการแพทย์
ทุนบุคลากรสาธารณสุขประจำศูนย์ฟื้นฟูและดูแลผู้สูงอายุ
หน่วยแพทย์เคลื่อนที่เพื่อนชุมชน
พัฒนาศักยภาพ อสม.
การช่วยเหลือสถานการณ์ COVID-19



สนับสนุนบุคลากรทางการแพทย์

ที่มา : เนื่องจากเขตควบคุมแลพิชเป็นพื้นที่ที่มีภาคอุตสาหกรรม จึงมีประชากรแฝงเป็นจำนวนมาก ทำให้โรงพยาบาลส่งเสริมสุขภาพตำบล (รพ.สต.) ที่มีบุคลากรจำนวนจำกัดไม่สามารถดูแลสุขภาพให้กับชุมชนได้อย่างทั่วถึงและมีประสิทธิภาพ

แนวทาง : สมาคมเพื่อนชุมชนจึงได้ร่วมมือกับกระทรวงสาธารณสุขเพื่อสนับสนุนงบประมาณเพื่อจัดตั้งบุคลากรด้านสาธารณสุข ให้กับ 1 ศูนย์อำนวยการเวชศาสตร์ (ตั้งอยู่ในโรงพยาบาลเฉลิมพระเกียรติสมเด็จพระเทพฯ) และ รพ.สต. 3 แห่งในเขตควบคุมแลพิช จำนวน 33 คน ตั้งแต่ปี 2554 - 2564

ผลที่ได้รับ : มีกำลังพลเพียงพอ ที่จะให้บริการดูแลสุขภาพ และที่สำคัญมีบุคลากรที่จะช่วยส่งเสริมสุขภาพให้กับชุมชน ชุมชนไม่ต้องเดินทางไปโรงพยาบาล ยกเว้นกรณีป่วยหนัก → ลดความแออัดที่โรงพยาบาล ความพึงพอใจผู้มารับบริการเฉลี่ย ประมาณ 94% (เพิ่มขึ้นประมาณ 10% ลดการเจ็บป่วย เน้นเชิงป้องกัน - สุขภาพดี มีความพึงพอใจ)

ทำให้ชุมชนเข้าถึงบริการทางด้านสาธารณสุข

ปัจจุบัน รพ.สต. ในพื้นที่มีขนาดพอเหมาะแก่ที่สมาคมเพื่อนชุมชนสนับสนุนงบประมาณตั้งแต่ปี 2554 - 2564 ได้โอนย้ายไปสังกัดอปท. → ทำให้สมาคม ไม่จำเป็นต้องสนับสนุนงบประมาณต่อตั้งแต่ปี 2565 เป็นต้นไป



ทุนบุคลากรสาธารณสุขประจำศูนย์ฟื้นฟูและผู้สูงอายุ

ทดแทน 2 โครงการที่จบไป ได้แก่ ทุนพยาบาล 440 ทุน และสนับสนุนบุคลากรทางการแพทย์ให้แก่รพ.สต. และศูนย์ชีวเวชศาสตร์ รพ.เฉลิมพระเกียรติ สมเด็จพระเทพฯ

ที่มา : จากสถานการณ์โครงสร้างประชากรที่ก้าวเข้าสู่สังคมผู้สูงอายุ และอุบัติการณ์โรคที่ก่อให้เกิดความบกพร่องทางกาย ออกรับบริการส่วนจังหวัดระยอง จึงเห็นความสำคัญเพื่อรองรับการเปลี่ยนแปลงที่กำลังจะเกิดขึ้นในอนาคตอันใกล้ โดยมี นโยบายให้เพิ่มการจัดตั้งศูนย์บริการสุขภาพ ฟื้นฟู และดูแลผู้สูงอายุจังหวัดระยอง โดยสมาคมเพื่อนชุมชนได้ร่วมทำ MOU กับองเจ.ระยองในการให้ทุนบุคลากรด้านสาธารณสุข จำนวน 51 ทุน ปี 2564 - 2569 เมื่อจบมาก็จะมาทำงานที่ศูนย์ฟื้นฟู และดูแลพ่อแม่พี่น้องชาวระยองต่อไป



พัฒนาศักยภาพ อสม.

ที่มา : สืบเนื่องมาจากโรงพยาบาลส่งเสริมสุขภาพตำบล (รพ.สต.) ขนาดเล็กบุคลากร ทั่วไปชุมชนไม่ได้ รับการดูแล ส่งเสริมเรื่องอื่น เมื่อแรกเปิดศูนย์สุขภาพที่ รพ.สต. มีการจัดซื้อเวชภัณฑ์มาใช้ จึงไม่สามารถ ออกไปดูแลชุมชนได้ทั้งนี้ เช่น การตรวจคัดกรองคัดกรองโรค NCDs เป็นต้น
แนวทาง : ด้วยบทบาทของสม. เน้นดูแลสุขภาพ ชุมชนฯ จึงได้ร่วมมือกับสถานศึกษาจังหวัด จัดอบรม เรื่องปฏิบัติการพัฒนาศักยภาพให้กับ อสม. ในการดูแลโรค NCDs ทั้งนี้เขตความดูแลถึง (6 ตำบล) ตั้งแต่ปี 2555 - 2565 ได้มีการส่งเจ้าหน้าที่มาปฏิบัติงานประจำทั้งประมาณ 2,000 คน
ผลที่ได้รับ : จัดอบรมความรู้คัดกรองโรค NCDs เช่น การเจาะเลือดเพื่อคัดกรองเบาหวาน เพื่อคัดกรองไขมัน การอบรมให้กับ อสม. สามารถไปช่วยคัดกรองผู้ป่วย และให้คำแนะนำกลุ่มเสี่ยง โรค NCDs ที่ชุมชน → ยินดีส่งเสริม สนับสนุนให้กับ รพ.สต.
กลุ่มเสี่ยง โรค NCDs (โรคความดันและเบาหวาน) → ตั้งแต่ปี 2556-2564 มีแนวโน้มลดลง ต่ำกว่าเกณฑ์ของกระทรวงสาธารณสุข



หน่วยแพทย์เคลื่อนที่เพื่อนชุมชน

ที่มา : ชุมชนมีปัญหาด้านการเข้าถึงบริการทางด้านสาธารณสุขที่อยู่ใกล้ บ้านและการเข้าถึงในการเดินทาง

แนวทาง : สมาคมเพื่อนชุมชนได้ร่วมมือกับโรงพยาบาลเฉลิมพระเกียรติสมเด็จพระรัตนราชสุดาฯ สยามบรมราชกุมารี ระยอง และบริษัทสมาชิก และเครือข่าย จัดหน่วยแพทย์เคลื่อนที่ให้บริการ ตรวจสุขภาพและรักษาเบื้องต้น ครอบคลุม 6 ตำบลในเขตควบคุมมลพิษ จังหวัดระยอง

การดำเนินการ : เริ่มออกหน่วยแพทย์เคลื่อนที่ตั้งแต่ปี 2554 - 2565 ประมาณ 15 ครั้งต่อปี

ผลดำเนินการ : ความพึงพอใจผู้มารับบริการ อยู่ในระดับ มากและมากที่สุด รวมกับประมาณ 95% ผู้มารับบริการตรวจสุขภาพ ประมาณ 2,200 คนต่อปี ครอบคลุม 6 ตำบลในเขตควบคุมมลพิษ จังหวัดระยอง



การช่วยเหลือสถานการณ์ COVID-19

- สมาคมเพื่อนชุมชนและบริษัทสมาชิก ใช้งบประมาณช่วยเหลือในสถานการณ์ COVID-19 (จังหวัดระยอง) **รวมงบประมาณ 62 ล้านบาท**
- สมาคมเพื่อนชุมชนช่วยเหลือชุมชน โรงเรียน และบุคลากรทางการแพทย์ (5 เทศบาล / 40 โรงเรียน / รพ.สต. ในพื้นที่ **รวมงบประมาณ 5 ล้านบาท**)

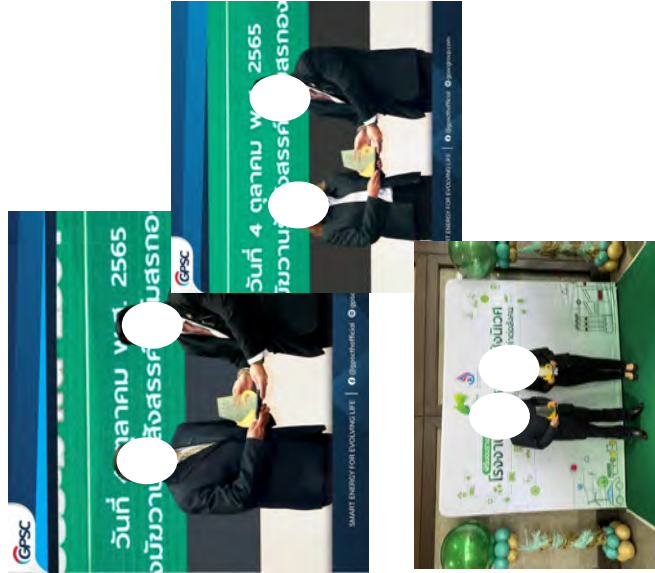
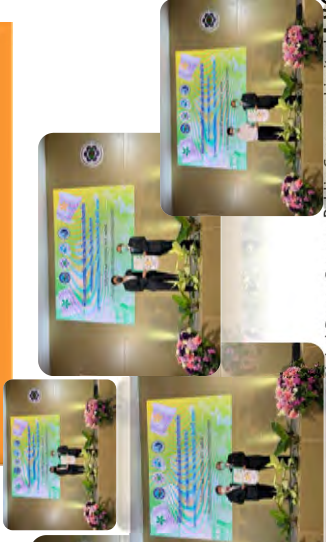




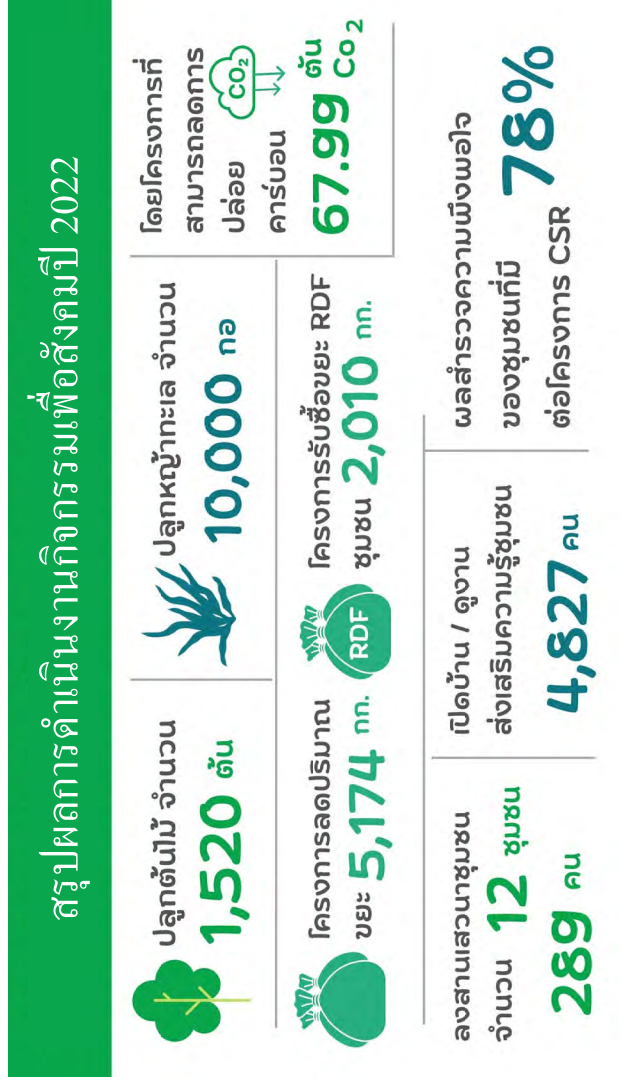
*หมายเหตุ : ข้อมูลเริ่มตั้งแต่ปี 2564



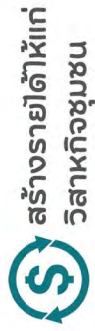
บริษัท โกลบอล เพาเวอร์ ซินเนอร์ยี จำกัด (มหาชน) หรือ GPSC แขนงนำนวัตกรรมธุรกิจไฟฟ้ากลุ่ม ปตท. รับมอบธรรมาภิบาลด้านสิ่งแวดล้อมดีเด่น (ธงขา ดาวเขียว) และ ธรรมาภิบาลด้านสิ่งแวดล้อมยอดเยี่ยม (ธงขา ดาวทอง) จากคุณสมจิณณ์ พิลึก ผู้ว่าการ การนิคมอุตสาหกรรมแห่งประเทศไทย (กนอ.) อย่างต่อเนื่องทุกปี



บริษัท โกลบอล เพาเวอร์ ซินเนอร์ยี จำกัด (มหาชน) หรือ GPSC แขนงนำนวัตกรรมธุรกิจไฟฟ้ากลุ่ม ปตท. รับรางวัลโครงการยกระดับและพัฒนาโรงงานอุตสาหกรรมเชิงนิเวศที่มีคุณค่าต่อสังคม (Eco Factory plus Social Value : ESV+) เพื่อยกระดับและพัฒนาโรงงานอุตสาหกรรมตามตัวชี้วัดการเป็นเมืองอุตสาหกรรมเชิงนิเวศ ที่เกี่ยวกับโรงงาน ในพื้นที่เป้าหมายการพัฒนาเมืองอุตสาหกรรมเชิงนิเวศให้เป็นโรงงานอุตสาหกรรมเชิงนิเวศที่มีคุณค่าต่อสังคม



สรุปผลการดำเนินงานกิจกรรมเพื่อสังคมปี 2022



สร้างรายได้ให้แก่
วิสาหกิจชุมชน
949,757 บาท



โครงการ Light for better light
จำนวน **2** โครงการ (ร.ร บ้านเขาคิน & วท.ระยอง)
โครงการ พลังงานสะอาด (Solar cell)
จำนวน **1** โครงการ (มุดินพารมเทชตร)



งบประมาณ
ของทุนการศึกษา
1,734,000 บาท/ปี



พนักงานเข้าร่วม
กิจกรรม CSR
จำนวน **310** คน
ชั่วโมงจิตอาสา
จำนวน **1,206** ชั่วโมง

