

บทที่ 1 บทนำ

1.1 ความเป็นมาของการจัดทำรายงาน

โครงการเหมืองแร่หินอุตสาหกรรมชนิดหินแกรนิตเพื่ออุตสาหกรรมก่อสร้าง ของบริษัทเหมือง วังไฟจำกัด ประทานบัตรเลขที่ 27639/15301 มีอายุ 10 ปี (16 กรกฎาคม 2542 ถึง 15 กรกฎาคม 2552) ซึ่งทางโครงการได้รับการต่ออายุประทานบัตรเพิ่มอีก 10 ปี จนถึงวันที่ 15 กรกฎาคม 2562 และโครงการได้รับการต่ออายุประทานบัตรเพิ่มอีก 5 ปี จนถึงวันที่ 15 กรกฎาคม 2567 ตั้งอยู่ที่ตำบลคลองเปือย อำเภोजะนะ จังหวัดสงขลา เพื่อจำหน่ายในอุตสาหกรรม ซึ่งบริษัท เหมืองวังไฟ จำกัด ได้มอบหมายให้ บริษัท เอส.พี.เอส. คอนสตรัคชั่น เซอร์วิส จำกัด ซึ่งเป็นบริษัทที่ปรึกษาทางด้านสิ่งแวดล้อมดำเนินการศึกษาและวิเคราะห์ผลกระทบสิ่งแวดล้อมที่อาจเกิดขึ้นจากโครงการเหมืองแร่หิน จากผลการศึกษาได้เสนอให้มีการปฏิบัติตามมาตรการป้องกันและแก้ไขผลกระทบสิ่งแวดล้อมและมาตรการติดตามตรวจสอบผลกระทบสิ่งแวดล้อม ด้านคุณภาพอากาศ คุณภาพน้ำ คุณภาพเสียงและความสั่นสะเทือนจากการทำเหมือง โดยทำการตรวจวัดคุณภาพสิ่งแวดล้อมเป็นประจำทุก 6 เดือน ตลอดระยะเวลาดำเนินการโครงการเพื่อเสนอต่อกรมอุตสาหกรรมพื้นฐานและการเหมืองแร่และสำนักงานนโยบายและแผนทรัพยากรธรรมชาติและสิ่งแวดล้อม ทราบทุกครั้ง

ในการนี้บริษัทเหมืองวังไฟจำกัดได้มอบหมายให้ภาควิชาวิศวกรรมเหมืองแร่และวัสดุ คณะวิศวกรรมศาสตร์ มหาวิทยาลัยสงขลานครินทร์ ดำเนินการติดตามการปฏิบัติตามมาตรการป้องกันและแก้ไขผลกระทบสิ่งแวดล้อมและมาตรการติดตามตรวจสอบผลกระทบสิ่งแวดล้อม คุณภาพอากาศ คุณภาพน้ำ คุณภาพเสียงและแรงสั่นสะเทือนในการระเบิดจากการทำเหมือง ในบริเวณพื้นที่ใกล้เคียงกับโครงการดังกล่าว ในวันที่ 10-24 พฤศจิกายน พ.ศ. 2565 เพื่อนำเสนอรายงานการติดตามตรวจสอบคุณภาพสิ่งแวดล้อมให้กับกรมอุตสาหกรรมพื้นฐานและการเหมืองแร่ กระทรวงอุตสาหกรรม และสำนักงานนโยบายและแผนทรัพยากรธรรมชาติและสิ่งแวดล้อม กระทรวงทรัพยากรธรรมชาติและสิ่งแวดล้อมต่อไป

1.2 รายละเอียดโครงการโดยสังเขป

1. ชื่อโครงการ : โครงการเหมืองแร่หินอุตสาหกรรมชนิดหินแกรนิตเพื่ออุตสาหกรรมก่อสร้าง ประทานบัตรเลขที่ 27639/15301
2. สถานที่ตั้ง : ตั้งอยู่ที่ 17/1 หมู่ที่ 8 ตำบลคลองเปือย อำเภोजะนะ จังหวัดสงขลา 90130
3. ชื่อเจ้าของโครงการ : บริษัท เหมืองวังไฟ จำกัด
4. โทรศัพท์ 081-6090831 แฟกซ์ 074-429083 E-mail : muangwangpai@hotmail.co.th
5. จัดทำโดย ภาควิชาวิศวกรรมเหมืองแร่และวัสดุ คณะวิศวกรรมศาสตร์ มหาวิทยาลัยสงขลานครินทร์
6. โครงการได้รับความเห็นชอบในรายงานการประเมินผลกระทบสิ่งแวดล้อม เมื่อ 14 พฤศจิกายน 2540
7. โครงการได้นำเสนอรายงานตามผลการปฏิบัติตามมาตรการฯ ครั้งสุดท้ายเมื่อ มิถุนายน 2565

รายละเอียดโครงการ

1 สถานที่ตั้งและการคมนาคมเข้าสู่พื้นที่โครงการ

โครงการทำเหมืองอุตสาหกรรมชนิดหินแกรนิต เพื่ออุตสาหกรรมก่อสร้าง ของบริษัท เหมืองวังไผ่ จำกัด ตั้งอยู่ที่ตำบลคลองเปี้ยะ อำเภोजะนะ จังหวัดสงขลา ปรากฏในแผนที่ภูมิประเทศของกรมแผนที่ทหาร มาตราส่วน 1:50,000 ลำดับชุดที่ L7018 ระวังที่ 5122 IV โดยอยู่ระหว่างเส้นกริดแนวตั้งที่ 883-884 ตะวันออก และเส้นกริดแนวนอนที่ 766-767 เหนือ ดังแสดงในรูปที่ 1 มีเนื้อที่รวม 118-1-75 ไร่

การคมนาคมเข้าสู่พื้นที่โครงการสามารถเดินทางจากตัวเมืองสงขลาไปทางใต้ตามทางหลวง หมายเลข 408 เข้าเขตอำเภोजะนะ ก่อนถึงป้อมตำรวจทางหลวงป่าชิง ประมาณ 200 เมตร เลี้ยวขวาเข้าทาง บ้านป่าชิง อีกประมาณ 5 กิโลเมตร ถึงบ้านศาลาน้ำ แยกซ้ายอีกประมาณ 2 กิโลเมตร จะถึงพื้นที่โครงการ

2 การดำเนินการทำเหมืองของโครงการ

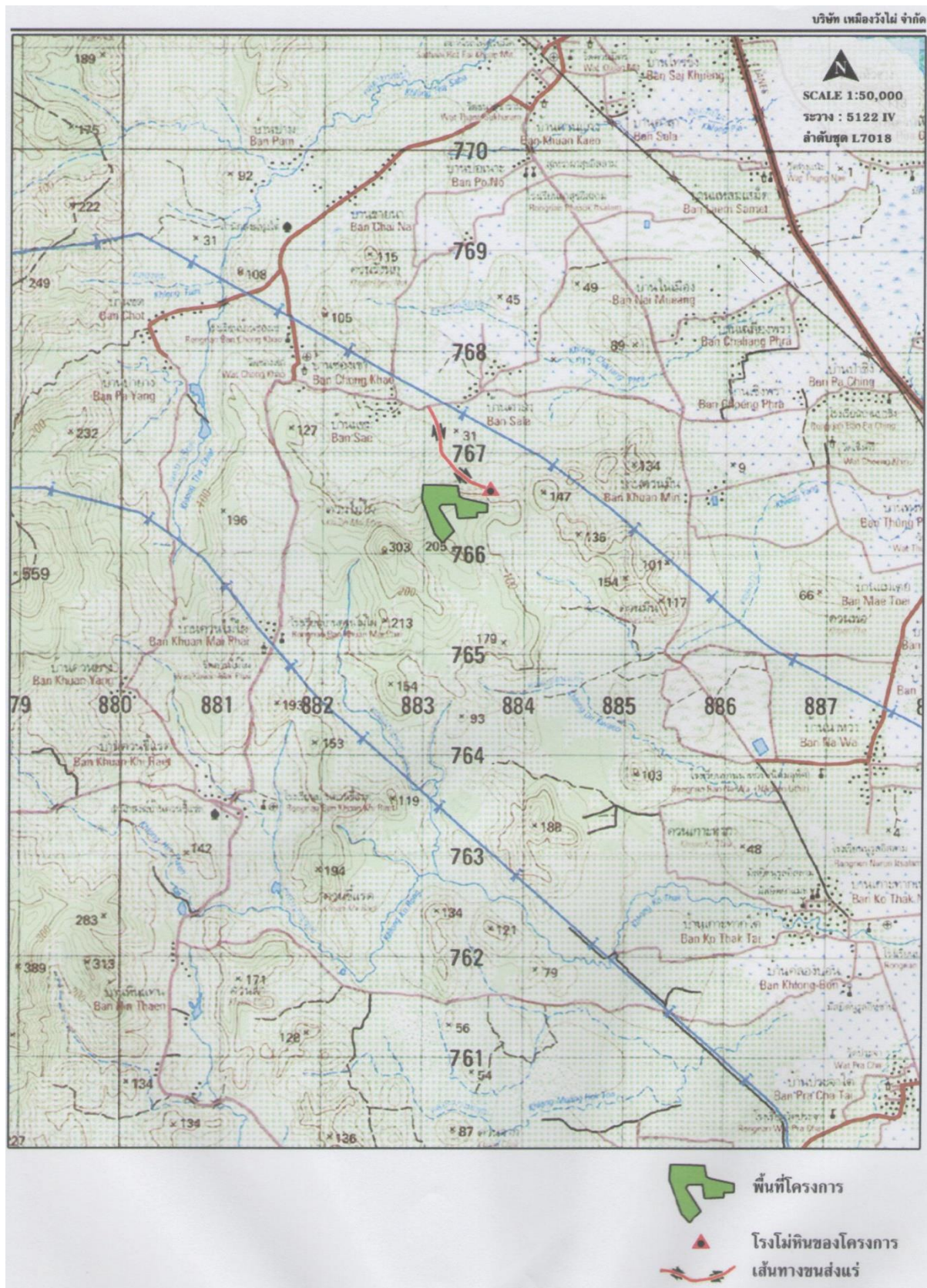
การทำเหมืองของโครงการจะทำเหมืองโดยวิธีเหมืองหาบในลักษณะชั้นบันได (Benching Method) ที่หมายอักษร “ห” จากระดับชั้นความสูง 200 เมตร และ 180 เมตร เหนือระดับน้ำทะเลปานกลาง โดยจะเปิดพร้อมกันทั้งสองหน้างานแล้วลดระดับลงมาเป็นชั้น ๆ จนถึงระดับสุดท้ายที่ 80 เมตร เหนือระดับน้ำทะเลปานกลาง ทิศทางการเดินหน้าเหมืองจะเดินไปตามแนวเครื่องหมาย □ ดังแสดงในรูปที่ 2 โดยมีความลาดเอียงของหน้าเหมือง (Overall Slope) ไม่เกิน 45 องศา ในส่วนของชั้นบันไดจะมีความสูง 10 เมตร และกว้างไม่น้อยกว่า 10 เมตร โดยมีขั้นตอนการทำเหมือง ดังนี้

งานเปลือกดิน

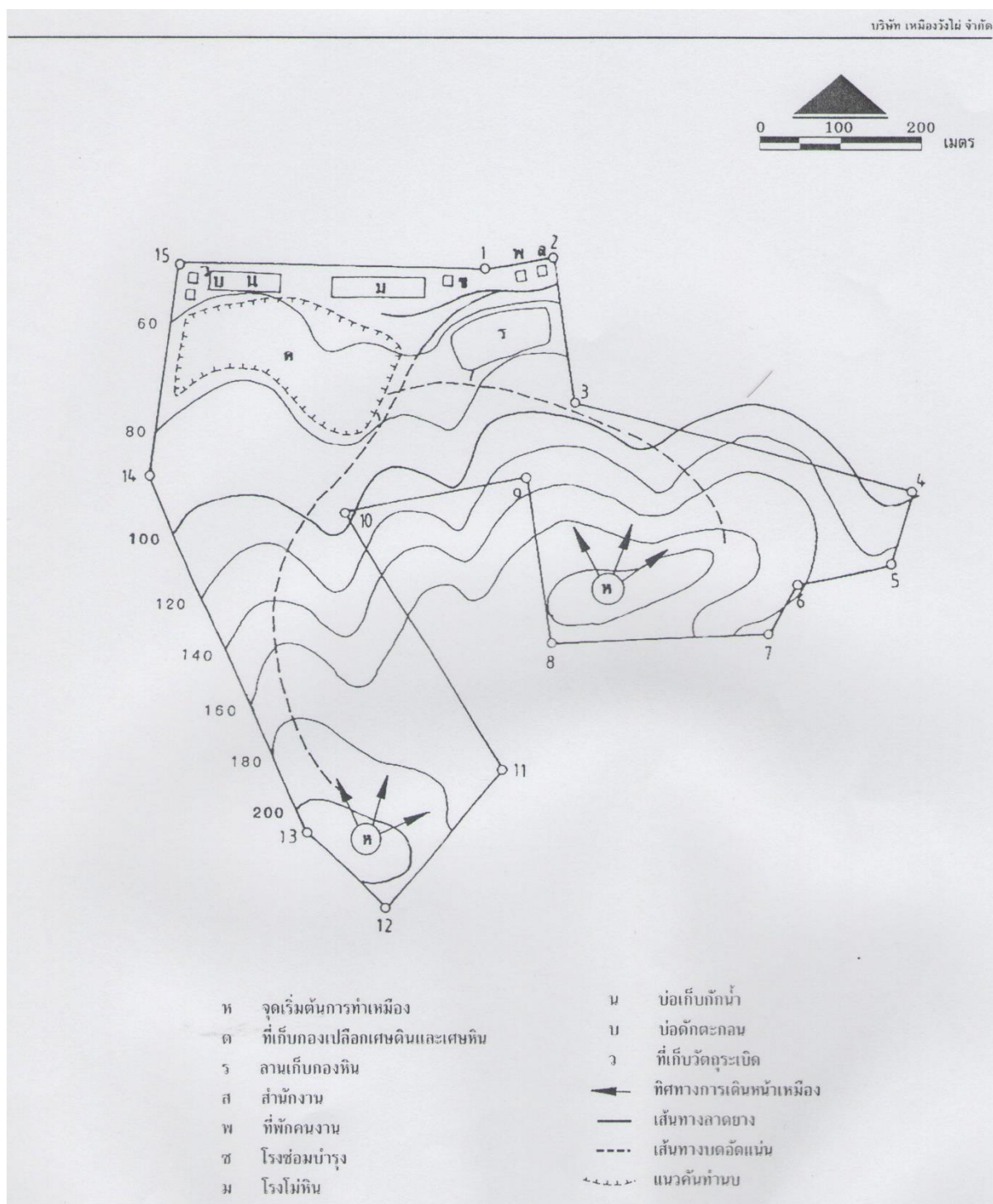
เปลือกดินมีความหนาไม่มากนัก จะถูกขุดเปิดโดยรถขุด Back Hoe และรถ Bulldozer เพื่อนำไปใช้ปรับสภาพพื้นที่ เพื่อสร้างสิ่งปลูกสร้างต่างๆ เช่น บริเวณโรงโม่หิน สำนักงาน บ้านพักคนงาน รวมทั้งใช้ทำถนนในเขตพื้นที่ประทานบัตร ส่วนเปลือกเศษดินและเศษหินส่วนที่เหลือจะนำไปเก็บกองที่หมายอักษร “ด”

งานเจาะและงานระเบิด

การผลิตหินอุตสาหกรรมจะทำการเจาะระเบิด โดยรถเจาะดินตะขาบชนิดไฮโดรลิก ขนาดเส้นผ่านศูนย์กลาง หัวเจาะ 3-3.5 นิ้ว เจาะลึกประมาณ 11.5 เมตร เจาะรูเอียง 80-90 องศา ระยะ Burden 2.5-3 เมตร ระยะ Spacing 3-3.5 เมตร จำนวนแถวในการเจาะประมาณ 3-4 แถว สลับฟันปลา (Staggered Pattern) โดยแต่ละแถวจะมีรูเจาะ 5-10 รู ขึ้นอยู่กับสภาพพื้นที่และความเหมาะสม



รูปที่ 1-1 แสดงที่ตั้งประทุนบัตรของโครงการโดยสังเขป



รูปที่ 1-2 แสดงขอบเขตประทานบัตร การใช้ประโยชน์และบริเวณดำเนินกิจกรรมต่างๆในเขตประทานบัตร
(ที่มา: แผนผังโครงการทำเหมือง)

ตารางที่ 1-1 แสดงรายละเอียดของการดำเนินกิจกรรมของโครงการในปัจจุบัน

กิจกรรมของโครงการในปัจจุบัน	ภาพถ่ายประกอบ
<p>การทำเหมืองแร่</p> <p>ทำเหมืองโดยวิธีเหมืองหอบในลักษณะชั้นบันได (Benching Method) โดยพยายามรักษาความสูง ความกว้างของชั้นบันไดและความลาดเอียงรวมของหน้าเหมือง (Overall Slope) ให้อยู่ในเกณฑ์ที่ทางราชการกำหนด ทำการเจาะระเบิดด้วยรถเจาะ Hydraulic Crawler Drill และทำการระเบิดแร่โดยใช้วัตถุระเบิด ซึ่งประกอบด้วย 1.แก๊ปไมใช้ไฟฟ้า (Nonel) 2.ดินระเบิดประเภท Emulsion หรือ Dynamite 3.ปุ๋ยแอมโมเนียมไนเตรทผสมน้ำมันดีเซล (ANFO) ในอัตราส่วน 94:6 โดยน้ำหนัก หากหินที่ได้จากการระเบิดมีขนาดใหญ่เกินไปจะใช้ Hydraulic Breaker เจาะกระแทกให้แตกออก หรือใช้รถตัก Back Hoe ตักหินแล้วไปรยลงมากระแทกพื้นให้แตกจนมีขนาดเล็กลงตามที่ต้องการแทนการระเบิดรอบสอง (Secondary Blasting)</p> <p>ทั้งนี้ การทำเหมืองจะอยู่ภายใต้การควบคุมดูแลของวิศวกรควบคุม หรือวิศวกรประจำเหมือง หรือผู้ควบคุมการใช้วัตถุระเบิดในงานเหมืองแร่ที่ได้รับอนุญาตจากกรมอุตสาหกรรมพื้นฐานและการเหมืองแร่ ตรวจสอบสภาพหน้าเหมืองและกิจกรรมการทำเหมืองให้อยู่ในระดับที่ปลอดภัยอยู่เสมอ พร้อมแสดงป้ายเตือนแนวเขตอันตรายรอบเหมือง</p>	 <p>สภาพหน้าเหมืองปัจจุบัน</p>  <p>ป้ายเตือนแนวเขตอันตรายรอบเหมือง</p>
<p>ระบบการจัดการน้ำและการจัดการตะกอน</p> <p>โครงการไม่มีการใช้น้ำในการทำเหมืองและการบดหิน จึงไม่มีน้ำเสียหรือน้ำทิ้งที่เกิดจากกิจกรรมดังกล่าว แต่มีโอกาสน้ำที่ขุ่นข้นและตะกอนดินที่เกิดจากการชะล้างของฝนบริเวณหน้าเหมือง ลานเก็บกองหิน เป็นต้น</p> <p>ระบบการจัดการน้ำบริเวณหน้าเหมือง : บริเวณหน้าเหมืองที่ลึกที่สุด (Sump) เป็นบริเวณที่รองรับน้ำขุ่นข้นและตะกอนดินที่เกิดจากการชะล้างของฝนบริเวณหน้าเหมือง โดย Sump จะทำหน้าที่เสมือนบ่อดักตะกอน บริเวณหน้าเหมือง น้ำจาก Sump จะถูกสูบขึ้นไป สำหรับใช้สเปรย์น้ำในโรงโม่หิน ฉีดพรมลานโม่ และถนนภายในโครงการเพื่อลดปัญหาฝุ่นละออง โดยไม่มีการระบายออกนอกพื้นที่โครงการ</p> <p>ระบบการจัดการน้ำบริเวณที่มีกิจกรรมต่อเนื่องจากการทำเหมือง :</p> <ul style="list-style-type: none"> - จัดสร้างทำนบกั้นและชุดระบายน้ำรอบพื้นที่โรงโม่หินให้เชื่อมต่อกับบ่อดักตะกอน น้ำขุ่นข้นและตะกอนดินที่เกิดจากการชะล้างของฝนบริเวณลานกองหิน ถนนในโครงการ และโรงโม่หิน จะไหลลงสู่ชุดระบายน้ำสู่บ่อดักตะกอน โดยจะนำน้ำในบ่อดักตะกอนดังกล่าวไปใช้ฉีดพรมลานที่โม่ และถนนภายในโครงการ เพื่อลดปัญหาฝุ่นละออง โดยไม่มีการระบายออกนอกพื้นที่โครงการ <p>การจัดการตะกอน : ขุดลอกบ่อดักตะกอนเมื่อมีตะกอนมากเกิน 1 ใน 3 ของความลึกของบ่อดักตะกอน โดยตะกอนที่ขุดลอกจะนำไปถมกลับใน</p>	 <p>Sump ในบ่อเหมือง</p>  <p>บ่อดักตะกอน</p>

<p>ขอบบ่อเหมืองที่ผ่านการทำเหมืองแล้ว เพื่อเตรียมการฟื้นฟูพื้นที่ผ่านการทำเหมืองต่อไป</p>	
<p>การฟื้นฟูพื้นที่โครงการ/การรายงานผลการฟื้นฟูพื้นที่โครงการ การฟื้นฟูพื้นที่บริเวณที่ทำเหมือง : ปัจจุบันมีพื้นที่ที่ไม่ใช้ในการทำเหมืองหรือพื้นที่ผ่านการทำเหมืองและหยุดกิจกรรมการทำเหมืองบริเวณทิศใต้ จึงได้มีการฟื้นฟูพื้นที่บริเวณที่ขอบเหมือง และปลูกพืชคลุมดินและไม้ยืนต้นโดยรอบเพื่อลดผลกระทบด้านทัศนียภาพ</p> <p>การรายงานผลการฟื้นฟูพื้นที่โครงการ : รายงานผลการดำเนินการฟื้นฟูพื้นที่โครงการ (ทุก 3 ปีตามที่กำหนดในมาตรการฯ) ได้นำส่งรายงานผลการฟื้นฟูพื้นที่โครงการให้สำนักงานอุตสาหกรรมจังหวัดสงขลา เพื่อส่งต่อให้หน่วยงานที่เกี่ยวข้อง เมื่อวันที่ 13 มิถุนายน 2565 (ภาคผนวก)</p>	 <p>แนวต้นไม้รอบบริเวณขอบเหมือง</p>
<p>การไม่ บด หรือย่อยหิน หินจากหน้าเหมืองจะถูกขนส่งสู่โรงย่อยหิน เพื่อทำการไม่ บด ย่อย และคัดขนาด โดยผ่านการป้อนแร่ (Primary & Product Screen), เครื่องไม่ชอย และกลับ (Secondary & Tertiary Crusher) ซึ่งกระบวนการดังกล่าวก่อให้เกิดฝุ่นละอองและเสียงจากการย่อยหิน ซึ่งปัจจุบันพบว่ามิมีวัสดุปิดคลุมอาคารโรงย่อยหิน , ระบบสเปรย์น้ำสำหรับลดฝุ่นละอองขณะย่อยหิน อยู่ในสภาพที่ใช้งานได้อย่างมีประสิทธิภาพ</p>	 <p>การปิดคลุมปากไม่แรก</p>  <p>การปิดคลุมตะแกรงคัดขนาด</p>
<p>เส้นทางการคมนาคมขนส่ง เส้นทางภายในโครงการ : เป็นถนนบดอัดด้วยหินคลุก มีการใช้รถบรรทุกน้ำฉีดน้ำพรมตลอดแนวถนนวันละ 3-4 ครั้งตามความเหมาะสม เพื่อลดปัญหาฝุ่นละอองขณะรถบรรทุกหินวิ่ง พร้อมทั้งสร้างคันทำนบดินและปลูกต้นไม้บนคันทำนบดินรอบเขตประทานบัตร เพื่อเป็นแนวป้องกันฝุ่นละอองและลดผลกระทบด้านทัศนียภาพ</p> <p>เส้นทางภายนอกโครงการ เป็นถนนปูผิวด้วย Asphalt เชื่อมสู่ทางหลวงหมายเลข 408 มีการใช้รถบรรทุกน้ำฉีดพรมตามแนวถนนวันละ 3-4 ครั้งตามเหมาะสม เพื่อลดปัญหาฝุ่นละอองขณะรถบรรทุกวิ่ง</p>	 <p>ถนนภายในโครงการ</p>  <p>ถนนภายนอกโครงการ</p>

สิ่งก่อสร้างภายในโครงการ สิ่งก่อสร้างภายในโครงการ ประกอบด้วยอาคารโรงยอยหิน/โรงซ่อมบำรุง/ อาคารสำนักงาน และบ้านพักคนงาน	
--	--

1.3 แผนการดำเนินการตามมาตรการป้องกันและแก้ไขผลกระทบสิ่งแวดล้อมของคำขอต่ออายุประทานบัตร

ภาควิชาวิศวกรรมเหมืองแร่และวัสดุ คณะวิศวกรรมศาสตร์ มหาวิทยาลัยสงขลานครินทร์ ได้รับมอบหมายจากเจ้าของโครงการ ให้ดำเนินการดังนี้

- ติดตามตรวจสอบผลการปฏิบัติตามมาตรการฯ ของโครงการ (ภาคผนวก) สำหรับคำขอต่ออายุประทานบัตร ที่ได้รับความเห็นชอบจากกรมอุตสาหกรรมพื้นฐานและการเหมืองแร่
- ติดตามตรวจวัดคุณภาพสิ่งแวดล้อมของโครงการ รายละเอียดตามตารางที่ 1-2
- รายงานผลการปฏิบัติตามมาตรการฯ และผลตรวจวัดคุณภาพสิ่งแวดล้อม เสนอสำนักรงานนโยบายและแผนทรัพยากรธรรมชาติและสิ่งแวดล้อม และกรมอุตสาหกรรมพื้นฐานและการเหมืองแร่
- รวบรวมข้อมูลเพื่อสรุปผลและเสนอแนวทาง/ปรับปรุง/แก้ไข ตลอดจนหาแนวทางปฏิบัติที่เหมาะสมเสนอต่อเจ้าของโครงการเพื่อพิจารณา โดยแบ่งเป็น
 - เสนอแนวทางปฏิบัติที่สามารถลดผลกระทบสิ่งแวดล้อมได้ดีกว่าเดิม หากพบว่าการปฏิบัติตามมาตรการฯ ไม่สามารถลดผลกระทบที่เกิดจากการทำเหมืองและกิจกรรมต่อเนื่องได้ หรือมีเหตุ/ปัจจัยอื่นใดที่ทำให้การปฏิบัติตามมาตรการฯ ไม่ประสบผลสำเร็จเป็นที่น่าสนใจ
 - เสนอแนวทางปฏิบัติที่เหมาะสม หากพบว่าการปฏิบัติตามมาตรการฯ ไม่สอดคล้อง/เหมาะสมกับสภาพความเป็นจริง หรือสภาพหน้างาน หรือมากเกินไปจนก่อให้เกิดการใช้ทรัพยากรที่มีอยู่ไม่คุ้มค่า

ตารางที่ 1-2 แสดงขอบเขตการตรวจวัดคุณภาพสิ่งแวดล้อมตามมาตรการป้องกันและแก้ไขผลกระทบ
สิ่งแวดล้อมที่กรมอุตสาหกรรมพื้นฐานและการเหมืองแร่กำหนด

รายการตรวจวัด	บริเวณหรือจุดที่ตรวจวัด	ดัชนีที่ตรวจวัด	ความถี่
1. คุณภาพอากาศ 1.1 TSP 1.2 PM10	จำนวน 4 สถานี คือ - บริเวณบ้านต้นแซะ - บริเวณวัดควนไม้ไผ่ - บริเวณชุมชนบ้านศาลาน้ำ - บริเวณภายในพื้นที่โครงการ	- Total Suspended Particulate Matter (TSP) 24 hr. - Particulate Matter with an Aerodynamic Diameter Less Than or Equal to a nominal 10 μm (PM10) 24 hr.	2 ครั้ง/ปี ช่วงเดือน : - มี.ค. - เม.ย. - พ.ย. - ธ.ค.
2. ระดับเสียง	จำนวน 3 สถานี คือ - บริเวณบ้านต้นแซะ - บริเวณวัดควนไม้ไผ่ - บริเวณชุมชนบ้านศาลาน้ำ	- Leq 24 hr. - Lmax	2 ครั้ง/ปี ช่วงเดือน : - มี.ค. - เม.ย. - พ.ย. - ธ.ค.
3. แรงสั่นสะเทือน	จำนวน 2 สถานี คือ - บริเวณบ้านต้นแซะ - บริเวณชุมชนบ้านศาลาน้ำ	- Peak Particle Velocity - Frequency - Peak Displacement - Air Overpressure	2 ครั้ง/ปี ช่วงเดือน : - มี.ค. - เม.ย. - พ.ย. - ธ.ค.
4. คุณภาพน้ำผิวดิน	จำนวน 2 สถานี คือ - ห้วยหิน - อ่างเก็บน้ำห้วยคู้	- pH - Turbidity - Total Suspended Solids - Total Dissolved Solids - Total Hardness - Sulfate - Total Iron	2 ครั้ง/ปี ช่วงเดือน : - มี.ค. - เม.ย. - พ.ย. - ธ.ค.
5. คุณภาพน้ำบ่อน้ำตื้นและบ่อบาดาล	จำนวน 3 สถานี คือ - บริเวณบ้านต้นแซะ - บริเวณวัดควนไม้ไผ่ - บริเวณชุมชนบ้านศาลาน้ำ	- pH - Turbidity - Total Suspended Solids - Total Dissolved Solids - Total Hardness - Sulfate - Total Iron	2 ครั้ง/ปี ช่วงเดือน : - มี.ค. - เม.ย. - พ.ย. - ธ.ค.
6. คุณภาพน้ำและดิน	จำนวน 3 สถานี คือ - บ่อเหมือง - บ่อดักตะกอน1 - บ่อดักตะกอน4	- Arsenic	2 ครั้ง/ปี ช่วงเดือน : - มี.ค. - เม.ย. - พ.ย. - ธ.ค.

ที่มา: มาตรการป้องกันและแก้ไขผลกระทบสิ่งแวดล้อม สำหรับคำขอต่ออายุประทานบัตรที่ 2/2558 (ประทานบัตรที่ 27639/15301) ของ บริษัทเหมืองวังใต้ จำกัด