

## ภาคผนวก

ภาคผนวก ก หนังสือเห็นชอบจากคณะกรรมการสิ่งแวดล้อมแห่งชาติ  
และการเปลี่ยนแปลงรายละเอียดโครงการ

ภาคผนวก ข เอกสารประกอบมาตรการ

ภาคผนวก ค ผลการติดตามตรวจสอบคุณภาพสิ่งแวดล้อม

ภาคผนวก ง มาตรฐานคุณภาพสิ่งแวดล้อม

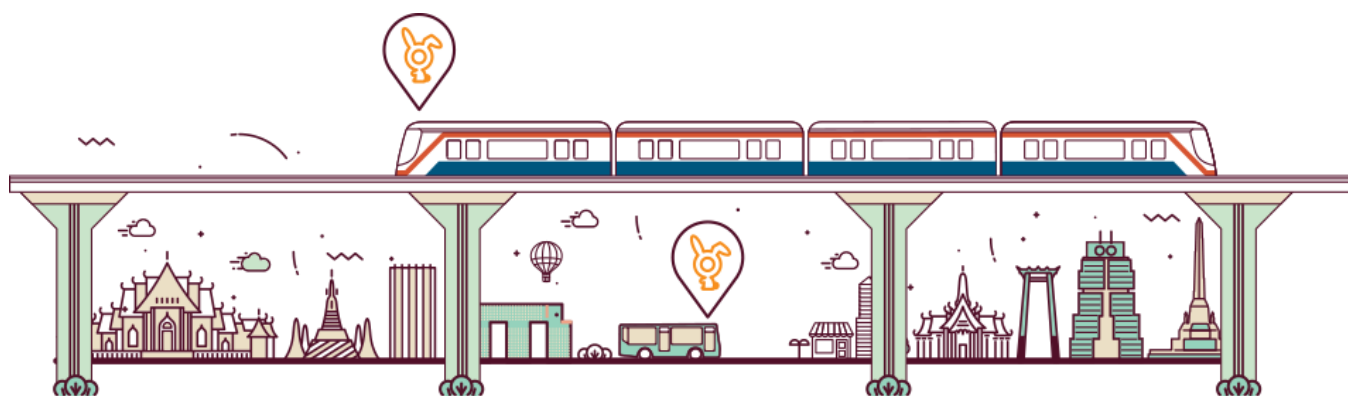
ภาคผนวก จ เอกสารสอบเทียบเครื่องมือ

ภาคผนวก ฉ หนังสืออนุญาตขึ้นทะเบียนห้องปฏิบัติการวิเคราะห์เอกชน



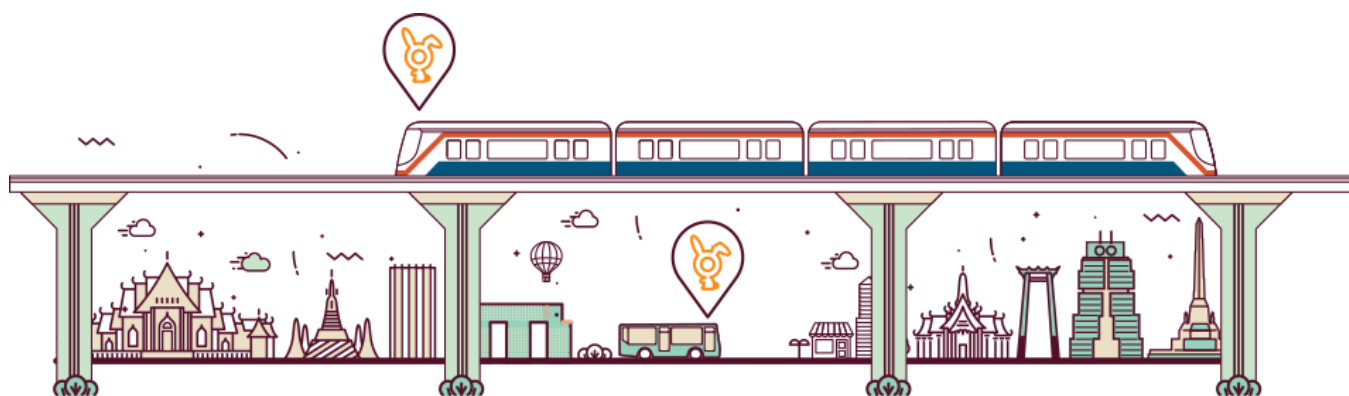
## ภาคผนวก ก

หนังสือเห็นชอบจากคณะกรรมการสิ่งแวดล้อมแห่งชาติ  
และการเปลี่ยนแปลงรายละเอียดโครงการ



## ภาคผนวก ก-1

หนังสือเห็นชอบจากคณะกรรมการสิ่งแวดล้อมแห่งชาติ  
ครั้งที่ 5/2551 เลขที่ ทส (กวล) 1008/ว2460



ที่ ทส (กกวล)1008 /จ 2460



คณะกรรมการสิ่งแวดล้อมแห่งชาติ  
สำนักงานนโยบายและแผน  
ทรัพยากรธรรมชาติและสิ่งแวดล้อม  
60/1 ซอยพินิจวัฒนา 7 ถนนพระรามที่ 6  
สามเสนใน กรุงเทพฯ 10400

26 มีนาคม 2552

เรื่อง มติคณะกรรมการสิ่งแวดล้อมแห่งชาติ ครั้งที่ 5/2551

เรียน ผู้ว่าราชการกรุงเทพมหานคร

สิ่งที่ส่งมาด้วย รายงานการประชุมคณะกรรมการสิ่งแวดล้อมแห่งชาติ ครั้งที่ 5/2551

สืบเนื่องจากการประชุมคณะกรรมการสิ่งแวดล้อมแห่งชาติ ครั้งที่ 5/2551 เมื่อวันที่ 24 พฤศจิกายน 2551 ได้พิจารณาเรื่อง ความเห็นต่อรายงานการวิเคราะห์ผลกระทบสิ่งแวดล้อมโครงการระบบขนส่งมวลชน กรุงเทพมหานคร ส่วนต่อขยายสายพหลโยธิน (หมอชิต - สะพานใหม่ - ล้าลูกกา) ของกรุงเทพมหานคร

กระทรวงทรัพยากรธรรมชาติและสิ่งแวดล้อม ในฐานะฝ่ายเลขานุการคณะกรรมการสิ่งแวดล้อมแห่งชาติ จึงขอแจ้งมติการประชุมดังกล่าว โดยมีรายละเอียดตามรายงานการประชุม ดังสิ่งที่ส่งมาด้วย

จึงเรียนมาเพื่อโปรดทราบ และพิจารณาดำเนินการในส่วนที่เกี่ยวข้องต่อไป

ขอแสดงความนับถือ



ปลัดกระทรวงทรัพยากรธรรมชาติและสิ่งแวดล้อม

กรมก... เลขาธิการ

สำนักงานคณะกรรมการสิ่งแวดล้อมแห่งชาติ

โทรศัพท์ 0 2265 6609 0 2265 6500 ต่อ 6778 - 81

โทรสาร 0 2265 6602



รายงานการประชุม

คณะกรรมการสิ่งแวดล้อมแห่งชาติ ครั้งที่ 5/2551

วันที่ 24 พฤศจิกายน พ.ศ. 2551 เวลา 13.30 น.

ณ ห้องประชุม 303-304 อาคารกรมส่งเสริมคุณภาพสิ่งแวดล้อม

3.2 ความเห็นต่อรายงานการวิเคราะห์ผลกระทบสิ่งแวดล้อมโครงการระบบขนส่งมวลชน กรุงเทพมหานคร ส่วนต่อขยายสายพหลโยธิน (หมอชิต - สะพานใหม่ - ลำลูกกา) ของ กรุงเทพมหานคร

มติที่ประชุม

1. เห็นชอบกับรายงานการวิเคราะห์ผลกระทบสิ่งแวดล้อมโครงการระบบขนส่งมวลชน กรุงเทพมหานคร ส่วนต่อขยายสายพหลโยธิน (หมอชิต - สะพานใหม่ - ลำลูกกา) ของ กรุงเทพมหานคร
2. เห็นชอบกับมาตรการป้องกัน แก้ไข และลดผลกระทบสิ่งแวดล้อม ตามความเห็นของ คณะกรรมการผู้ชำนาญการพิจารณารายงานการวิเคราะห์ผลกระทบสิ่งแวดล้อม โครงการของส่วน ราชการ รัฐวิสาหกิจ และโครงการร่วมกับเอกชนด้านคมนาคม ในการประชุมครั้งที่ 1/2551 เมื่อวันที่ 1 พฤษภาคม 2551 โดยให้เพิ่มการจัดหาที่จอดรถ (park & ride) ให้เหมาะสม รวมทั้งมีการสร้างโรงซ่อม บำรุง เพิ่มอีก 1 จุด นอกจากนี้ควรมีมาตรการระยะสั้นในการผ่อนคลายนโยบายการจราจรด้านล่าง
3. ให้หน่วยงานผู้ได้รับสิทธิในการดำเนินโครงการ รับมาตรการป้องกัน แก้ไข และลด ผลกระทบสิ่งแวดล้อม ไปดำเนินการอย่างเคร่งครัด
4. การเปลี่ยนแปลงรายละเอียดโครงการฯ และ/หรือมาตรการลดผลกระทบสิ่งแวดล้อม และมาตรการติดตามตรวจสอบผลกระทบสิ่งแวดล้อมที่ได้เสนอไว้ในรายงานการวิเคราะห์ผลกระทบ สิ่งแวดล้อม ต้องนำรายละเอียดของการเปลี่ยนแปลงดังกล่าว เสนอคณะกรรมการผู้ชำนาญการฯ พิจารณาให้ความเห็นก่อนการดำเนินการเปลี่ยนแปลงทุกครั้ง
5. ให้เพิ่มเติมผู้แทนจากมหาวิทยาลัยเกษตรศาสตร์ ในคณะกรรมการกำกับการติดตาม ตรวจสอบและการปฏิบัติตามมาตรการด้านสิ่งแวดล้อมในช่วงดำเนินการก่อสร้าง



ที่ ทส 1009.4/ 3087

สำนักงานนโยบายและแผน  
ทรัพยากรธรรมชาติและสิ่งแวดล้อม  
60/1 ซอยพิบูลวัฒนา 7 ถนนพระรามที่ 6  
กรุงเทพฯ 10400

25 เมษายน 2551

เรื่อง ผลการพิจารณารายงานการวิเคราะห์ผลกระทบสิ่งแวดล้อม

เรียน ผู้อำนวยการสำนักงานการจราจรและขนส่ง กรุงเทพมหานคร

อ้างถึง หนังสือสำนักงานการจราจรและขนส่ง กรุงเทพมหานคร ที่ กท 1605/1032 ลงวันที่ 25 ตุลาคม 2550

สิ่งที่ส่งมาด้วย ผลการพิจารณารายงานการวิเคราะห์ผลกระทบสิ่งแวดล้อมโครงการระบบขนส่งมวลชนกรุงเทพมหานคร  
ส่วนต่อขยายสายพหลโยธิน(หมอชิต - สะพานใหม่ - ลำลูกกา)

ตามหนังสือที่อ้างถึง สำนักงานการจราจรและขนส่ง กรุงเทพมหานคร ได้เสนอรายงานชี้แจงเพิ่มเติม  
การวิเคราะห์ผลกระทบสิ่งแวดล้อมโครงการระบบขนส่งมวลชนกรุงเทพมหานครส่วนต่อขยายสายพหลโยธิน  
(หมอชิต - สะพานใหม่ - ลำลูกกา) ให้สำนักงานนโยบายและแผนทรัพยากรธรรมชาติและสิ่งแวดล้อมพิจารณา  
ตามขั้นตอนการพิจารณารายงาน ความละเอียดแจ้งแล้วนั้น

สำนักงานนโยบายและแผนทรัพยากรธรรมชาติและสิ่งแวดล้อม ได้ดำเนินการพิจารณารายงานฯ  
ดังกล่าว และนำเสนอคณะกรรมการผู้ชำนาญการพิจารณารายงานการวิเคราะห์ผลกระทบสิ่งแวดล้อมด้านโครงการ  
ของส่วนราชการ รัฐวิสาหกิจ และโครงการร่วมกับเอกชนด้านคมนาคม พิจารณาในการประชุม ครั้งที่ 1/2551  
เมื่อวันที่ 10 เมษายน 2551 ซึ่งคณะกรรมการผู้ชำนาญการฯ มีมติเห็นชอบกับรายงานฯ ทั้งนี้ให้ กรุงเทพมหานคร  
ดำเนินการตั้งรายละเอียดในสิ่งที่ส่งมาด้วย หนึ่งใน การนำเสนอคณะกรรมการสิ่งแวดล้อมแห่งชาติ ขอให้กรุงเทพมหานคร  
จัดส่งรายงานการวิเคราะห์ผลกระทบสิ่งแวดล้อม โครงการระบบขนส่งมวลชนกรุงเทพมหานครส่วนต่อขยาย  
สายพหลโยธิน(หมอชิต - สะพานใหม่ - ลำลูกกา) ฉบับหลักจำนวน 6 เล่ม และรายงานฉบับสรุปสำหรับผู้  
บริหาร จำนวน 41 เล่ม พร้อมแผ่นบันทึกข้อมูล (CD-ROM) จำนวน 41 แผ่น ซึ่งบันทึกข้อมูลเช่นเดียวกับ  
รายงานฉบับหลักในรูปแบบของ Digital File (pdf)/Adobe Acrobat ทั้งนี้ สำนักงานฯ ได้สำเนาแจ้งบริษัท แอสดี  
คอน คอนกรีตเรซิน จำกัด ทราบด้วยแล้ว

จึงเรียนมาเพื่อโปรดพิจารณาดำเนินการต่อไป

สำเนาถูกต้อง

ขอแสดงความนับถือ

เจ้าหน้าที่บริหารงานธุรการ

รองเลขาธิการ ปฏิบัติราชการแทน

สำนักวิเคราะห์ผลกระทบสิ่งแวดล้อม สำนักงานนโยบายและแผนทรัพยากรธรรมชาติและสิ่งแวดล้อม

โทรศัพท์ 0-2265-6622

โทรสาร 0-2265-6616

ผลการพิจารณารายงานการวิเคราะห์ผลกระทบสิ่งแวดล้อมโครงการระบบขนส่งมวลชน  
กรุงเทพมหานคร ส่วนต่อขยายสายพหลโยธิน(หมอชิต - สะพานใหม่ - ลาลูกกา)

จากการประชุมคณะกรรมการผู้ชำนาญการพิจารณารายงานการวิเคราะห์ผลกระทบสิ่งแวดล้อม  
โครงการของส่วนราชการ รัฐวิสาหกิจ และโครงการร่วมกับเอกชนด้านคมนาคม ในคราวประชุมครั้งที่ 1/2551  
เมื่อวันที่ 10 เมษายน 2551 มีมติ เห็นชอบรายงานการวิเคราะห์ผลกระทบสิ่งแวดล้อมโครงการระบบขนส่ง  
มวลชนกรุงเทพมหานครส่วนต่อขยายสายพหลโยธิน(หมอชิต - สะพานใหม่ - ลาลูกกา) โดยมีความเห็นดังนี้

1. ให้กรุงเทพมหานคร ปรับปรุงรายละเอียดตามที่เสนอเพิ่มเติมไว้ในรายงานฉบับสมบูรณ์ ให้มี  
ความชัดเจน เพื่อนำเสนอคณะกรรมการสิ่งแวดล้อมแห่งชาติ

2. ให้สำนักงานนโยบายและแผนทรัพยากรธรรมชาติและสิ่งแวดล้อม นำรายงานการวิเคราะห์  
ผลกระทบสิ่งแวดล้อมโครงการระบบขนส่งมวลชนกรุงเทพมหานคร ส่วนต่อขยายสายพหลโยธิน(หมอชิต -  
สะพานใหม่ - ลาลูกกา) ของกรุงเทพมหานคร และความเห็นของคณะกรรมการผู้ชำนาญการฯ ในการกำหนด  
มาตรการเพิ่มเติมให้กรุงเทพมหานคร ถือปฏิบัติ เสนอคณะกรรมการสิ่งแวดล้อมแห่งชาติ ดังนี้

#### 2.1 มาตรการและแผนปฏิบัติการด้านสิ่งแวดล้อม

- ต้องปฏิบัติตามมาตรการป้องกันและลดผลกระทบสิ่งแวดล้อม และมาตรการติดตามตรวจสอบ  
คุณภาพสิ่งแวดล้อม ตามที่ได้เสนอไว้ในรายงานการวิเคราะห์ผลกระทบสิ่งแวดล้อมโครงการ  
ระบบขนส่งมวลชนกรุงเทพมหานครส่วนต่อขยายสายพหลโยธิน(หมอชิต - สะพานใหม่ - ลาลูกกา) และที่  
คณะกรรมการผู้ชำนาญการฯ กำหนดเพิ่มเติม โดยนำไปกำหนดเป็นเงื่อนไขในสัญญาจ้างผู้รับจ้างออกแบบ  
ก่อสร้าง และ/หรือผู้ดำเนินการก่อสร้างและบริหารจัดการโครงการ

- ให้จัดทำแผนการจัดการจราจรและมาตรการป้องกันผลกระทบให้สอดคล้องกับสภาพปัญหา  
และพื้นที่ ณ ช่วงเวลาการดำเนินการ ในบริเวณก่อสร้างโครงการแต่ละช่วงเปิดหน้างาน ให้มีช่องจราจรหรือ  
มีการเคลื่อนที่ของปริมาณจราจรอย่างน้อยไม่แตกต่างจากสภาพเดิมก่อนดำเนินการก่อสร้าง

- กรุงเทพมหานคร ต้องประสานงานด้านผังเมือง เพื่อหาแนวทางการป้องกันและให้สามารถ  
รองรับการพัฒนาและการเปลี่ยนแปลงการใช้ประโยชน์ที่ดินบริเวณจุด เข้า-ออก สถานี

#### 2.2 มาตรการที่เกี่ยวข้องกับการออกแบบโครงสร้างโครงการ

- ให้ตรวจสอบด้านธรณีบริเวณพื้นที่ดอกหรือเจาะเข้ฐานรากโครงสร้างของโครงการก่อน  
ดำเนินการ โดยกำหนดไว้ในแผนงานการดำเนินการและก่อสร้างเพื่อเป็นมาตรการป้องกันและลดผลกระทบ  
จากความสั่นสะเทือน และการเคลื่อนตัวของดินข้างเคียง โดยเฉพาะกรณีที่ต้องมีกิจกรรมการก่อสร้าง  
ใกล้บริเวณพื้นที่ที่อ่อนไหวต่อการได้รับผลกระทบ เช่น โรงเรียน อาคารสถานที่ราชการ ที่พักอาศัย ซึ่งต้อง  
มีมาตรการลดพลังงานในการเจาะเสาเข็มแต่ละครั้ง

- การออกแบบรายละเอียดโครงสร้างระบบรางและอาคารสถานี ต้องเป็นไปตามกฎกระทรวง  
กำหนดการรับน้ำหนัก ความต้านทาน ความคงทนของอาคารและพื้นดินที่รองรับอาคารในการต้านทาน  
แรงสั่นสะเทือนของแผ่นดินไหว พ.ศ. 2550

2/ - ให้กำหนด ....

จำนวน.....	หน้า
ลงชื่อ.....	ผู้รับรอง



- ให้กำหนดพื้นที่ใช้สอยเชิงพาณิชย์ หรือ ร้านค้าย่อย เฉพาะที่จำเป็นเท่านั้น และไม่กีดขวางการเดินทางและหนีกัยของผู้โดยสาร

- การออกแบบให้มีรูปแบบโครงสร้างที่กลมกลืนกับสภาพแวดล้อมและจัดภูมิสถาปัตยกรรมบริเวณใต้โครงสร้างยกระดับ เช่น ปลูกไม้สูงหรือไม้เลื้อยที่ดูแลง่าย เพื่อลดความกระด้างของโครงสร้าง ผลกระทบด้านทัศนียภาพและมลภาวะ ตลอดจนแนวเส้นทาง และลดผลกระทบต่อนพื้นที่สำคัญทางประวัติศาสตร์ เช่น อนุสาวรีย์ราชกาลที่ 5 ในพื้นที่กรมป่าไม้ อนุสาวรีย์พิทักษ์รัฐธรรมนูญ วัดพระศรีมหาธาตุ พิพิธภัณฑสถานแห่งชาติ เป็นต้น รวมทั้งปรับตำแหน่งที่ตั้งและออกแบบอาคารสถานีให้ห่างจากสถาบันการศึกษาให้มากที่สุด ตลอดจนต้องประชาสัมพันธ์และประสานงานกับหน่วยงานที่รับผิดชอบ

### 2.3 มาตรการติดตามตรวจสอบคุณภาพสิ่งแวดล้อม

- ควบคุมดูแลและกำกับให้ผู้รับจ้างออกแบบก่อสร้าง และ/หรือผู้ดำเนินการก่อสร้างและบริหารจัดการโครงการ ปฏิบัติตามมาตรการลดผลกระทบสิ่งแวดล้อมและมาตรการติดตามตรวจสอบคุณภาพสิ่งแวดล้อม ตามที่ได้เสนอไว้ในรายงานการวิเคราะห์ผลกระทบสิ่งแวดล้อมโครงการระบบขนส่งมวลชนกรุงเทพมหานครส่วนต่อขยายสายพหลโยธิน(หมอชิต - สะพานใหม่ - ลาลูกกา)

- ต้องจัดหาบุคคลที่ 3 (Third Party) ให้เป็นผู้ดำเนินการติดตามตรวจสอบคุณภาพสิ่งแวดล้อมและการปฏิบัติตามมาตรการลดผลกระทบสิ่งแวดล้อมตามที่เสนอไว้ในรายงานฯ

2.4 ประชาสัมพันธ์แผนการก่อสร้าง ระยะเวลาและการดำเนินการให้ประชาชนรับทราบเพื่อลดผลกระทบโดยเฉพาะผลกระทบต่อการจราจร

2.5 แต่งตั้งคณะกรรมการกำกับการติดตามตรวจสอบและการปฏิบัติตามมาตรการด้านสิ่งแวดล้อมในช่วงดำเนินการก่อสร้าง ซึ่งประกอบด้วย ผู้แทนของสำนักงานนโยบายและแผนการขนส่งและจราจร กรุงเทพมหานคร จังหวัดปทุมธานี สำนักงานนโยบายและแผนทรัพยากรธรรมชาติและสิ่งแวดล้อม กรมควบคุมมลพิษ ผู้ทรงคุณวุฒิ และตัวแทนผู้ที่ได้รับผลกระทบโดยตรง เป็นต้น เพื่อกำกับดูแลและติดตามตรวจสอบการปฏิบัติตามมาตรการด้านสิ่งแวดล้อมตามที่เสนอไว้ในรายงานดังกล่าว

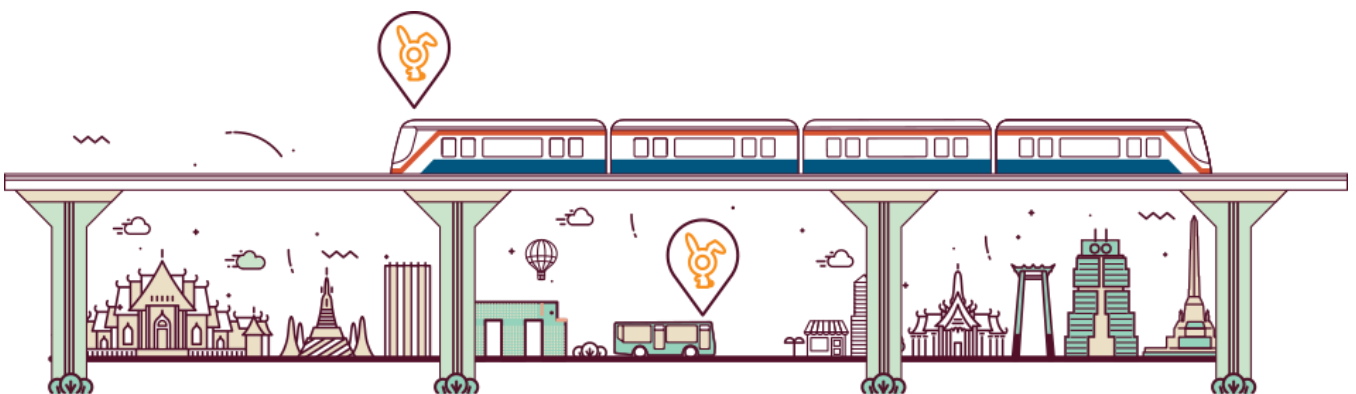
- ต้องแจ้งผลการปฏิบัติตามมาตรการลดผลกระทบสิ่งแวดล้อมและมาตรการติดตามตรวจสอบผลกระทบสิ่งแวดล้อมตามที่กำหนดไว้ในรายงาน และจัดทำสรุปผลการปฏิบัติตามมาตรการดังกล่าวในรอบปีให้สำนักงานนโยบายและแผนทรัพยากรธรรมชาติและสิ่งแวดล้อม และหน่วยงานที่เกี่ยวข้องทราบสำหรับช่วงดำเนินการก่อสร้างให้รายงานผลทุกเดือน

2.6 การเปลี่ยนแปลงรายละเอียดโครงการ ฯ และ/หรือมาตรการลดผลกระทบสิ่งแวดล้อมและมาตรการติดตามตรวจสอบผลกระทบสิ่งแวดล้อมที่ได้เสนอไว้ในรายงานฯ ต้องเสนอรายละเอียดของการเปลี่ยนแปลงดังกล่าว ให้สำนักงานนโยบายและแผนทรัพยากรธรรมชาติและสิ่งแวดล้อม เพื่อนำเสนอคณะกรรมการผู้ชำนาญการฯ พิจารณาให้ความเห็นก่อนการดำเนินการเปลี่ยนแปลงทุกครั้ง

2.7 การดำเนินการก่อสร้างและดำเนินโครงการหากพบว่าโครงการทำให้มีผลกระทบสิ่งแวดล้อมหรือมีข้อร้องเรียนให้เจ้าของโครงการ และ/หรือผู้รับจ้างออกแบบก่อสร้าง ผู้ดำเนินการก่อสร้างและบริหารจัดการโครงการดำเนินการป้องกันและแก้ไขโดยเร่งด่วน และแจ้งสำนักงานนโยบายและแผนทรัพยากรธรรมชาติและสิ่งแวดล้อมและหน่วยงานที่เกี่ยวข้องทราบด้วย

## ภาคผนวก ก-2

หนังสือเห็นชอบจากคณะกรรมการสิ่งแวดล้อมแห่งชาติ  
ครั้งที่ 4/2555 เลขที่ ทส (กกวล) 1005/ว669



กองกลาง  
สำนักงานปลัดกระทรวงคมนาคม  
เลขที่ ๒๒ ม.ก. ๕๖  
วันที่ ๐๙.๑๐.๖๕



กระทรวงคมนาคม  
เลขที่ ๑๔๓๐  
วันที่ ๒๑.๑๐.๖๕  
คณะกรรมการสิ่งแวดล้อมแห่งชาติ  
เลขที่ ๑๑๕๐.๕๖  
วันที่ ๒๑/๑๐/๖๕  
เรื่อง ๒๐/๑ ขอยพิบูลวัฒนา ๗ ถนนพระรามที่ ๖  
สามเสนใน กรุงเทพฯ ๑๐๔๐๐

ที่ ทส (กวกล) ๑๐๐๕/ว ๖๖๕

สำนักงานนโยบายและแผน

ทรัพยากรธรรมชาติและสิ่งแวดล้อม

๖๐/๑ ขอยพิบูลวัฒนา ๗ ถนนพระรามที่ ๖

สามเสนใน กรุงเทพฯ ๑๐๔๐๐

รปค.(ขส.) ๕๕๐  
วันที่ ๒๑.๑๐.๖๕  
เวลา ๑๕.๓๖

๑๖ มกราคม ๒๕๕๖

เรื่อง มติคณะกรรมการสิ่งแวดล้อมแห่งชาติ ครั้งที่ ๔/๒๕๕๕

(๖) เรียน รัฐมนตรีว่าการกระทรวงคมนาคม

สิ่งที่ส่งมาด้วย มติการประชุมคณะกรรมการสิ่งแวดล้อมแห่งชาติ ครั้งที่ ๔/๒๕๕๕

สืบเนื่องจากการประชุมคณะกรรมการสิ่งแวดล้อมแห่งชาติ ครั้งที่ ๔/๒๕๕๕ เมื่อวันที่ ๓๑ ตุลาคม ๒๕๕๕ ได้พิจารณาเรื่องที่เกี่ยวข้องกับหน่วยงานของท่าน จำนวน ๗ เรื่อง ดังนี้

๑. โครงการศึกษาความเหมาะสมและสำรวจออกแบบเพื่อก่อสร้างเขื่อนกันทรายและคลื่น บริเวณปากร่องน้ำคลองท่าเสม็ด ตำบลสะพลี อำเภอบะพือ จังหวัดชุมพร ของกรมเจ้าท่า

๒. โครงการระบบขนส่งทางรถไฟเชื่อมท่าอากาศยานกรุงเทพ-ท่าอากาศยานสุวรรณภูมิ (ช่วงพญาไท - บางซื่อ - ดอนเมือง) ของการรถไฟแห่งประเทศไทย

๓. โครงการรถไฟฟ้าสายสีม่วง ช่วงบางซื่อ - สามเสน ของการรถไฟฟ้าขนส่งมวลชนแห่งประเทศไทย

๔. รายงานการวิเคราะห์ผลกระทบสิ่งแวดล้อม โครงการเพิ่มเติมและปรับปรุงมาตรการป้องกัน และแก้ไขผลกระทบสิ่งแวดล้อม และมาตรการติดตามตรวจสอบคุณภาพสิ่งแวดล้อมของท่าเรือแหลมฉบัง ขั้นที่ ๑ และขั้นที่ ๒ ของท่าเรือแหลมฉบัง การท่าเรือแห่งประเทศไทย

๕. รายงานการขอเปลี่ยนแปลงรายละเอียดโครงการระบบขนส่งมวลชนกรุงเทพมหานคร ส่วนต่อขยายสายสุขุมวิท (สุขุมวิท ๘๑ - สำโรง) และโครงการระบบขนส่งมวลชนกรุงเทพมหานคร ส่วนต่อขยายสายสุขุมวิท (สำโรง - สมุทรปราการ) ของกรุงเทพมหานคร (ปัจจุบัน การรถไฟฟ้าขนส่งมวลชนแห่งประเทศไทย เป็นผู้ดำเนินการ) กรณีเปลี่ยนแปลงรายละเอียดโครงการช่วงบางรี - สมุทรปราการ

๖. การขอเปลี่ยนแปลง รายละเอียดโครงการระบบขนส่งมวลชนกรุงเทพมหานคร ส่วนต่อขยายสายพหลโยธิน (หมอชิต - สะพานใหม่ - ลำลูกกา) ของกรุงเทพมหานคร เฉพาะช่วงสะพานใหม่ - ลำลูกกา คลอง ๔ (ปัจจุบัน รฟม. เป็นผู้ดำเนินการ)

๗. การขอเปลี่ยนแปลง รายละเอียดโครงการระบบขนส่งมวลชนกรุงเทพมหานคร ส่วนต่อขยายสายพหลโยธิน (หมอชิต - สะพานใหม่ - ลำลูกกา) ของกรุงเทพมหานคร (ปัจจุบัน รฟม. เป็นผู้ดำเนินการ) กรณีขอเปลี่ยนแปลงรายละเอียดโครงการบริเวณสถานีวัดพระศรีมหาธาตุวรมหาวิหาร

กระทรวงทรัพยากรธรรมชาติและสิ่งแวดล้อม ในฐานะฝ่ายเลขานุการคณะกรรมการสิ่งแวดล้อม  
แห่งชาติ จึงขอแจ้งมติการประชุมดังกล่าว โดยมีรายละเอียดดังสิ่งที่ส่งมาด้วย

จึงเรียนมาเพื่อโปรดทราบและพิจารณาดำเนินการในส่วนที่เกี่ยวข้องต่อไป

ขอแสดงความนับถือ

ปลัดกระทรวงทรัพยากรธรรมชาติและสิ่งแวดล้อม  
กรรมการและเลขานุการ

สำนักงานคณะกรรมการสิ่งแวดล้อมแห่งชาติ

โทร. ๐ ๒๒๖๕ ๖๖๑๐

โทรสาร ๐ ๒๒๖๕ ๖๖๐๒

ที่ ๑๕๙๓/๒๕๕๖ คว. ๒๒ ม.ค. ๕๖

(๒) ธีรชน อจท. ผอ.ก.รพท. ผอ.ก.รพท. และ ผอ.กทท.

เพื่อทราบและพิจารณาดำเนินการ

ในสื่อนที่แจ้งข้อต่อไป

รองปลัดกระทรวงคมนาคม  
หัวหน้ากลุ่มภารกิจด้านการขนส่ง

ผู้อำนวยการกองกลาง  
๒๒ ม.ค. ๕๖



รายงานการประชุม  
คณะกรรมการสิ่งแวดล้อมแห่งชาติ ครั้งที่ ๔/๒๕๕๕  
วันที่ ๓๑ ตุลาคม พ.ศ. ๒๕๕๕ เวลา ๑๐.๓๐ น.  
ณ ห้องประชุม ๕๐๑ ตึกบัญชาการ ทำเนียบรัฐบาล

กรรมการผู้มาประชุม

- |  |                     |
|--|---------------------|
| ๑. ร้อยตำรวจเอก เฉลิม อยู่บำรุง<br>รองนายกรัฐมนตรี   | ประธานกรรมการ       |
| ๒. พลตรีรักษศักดิ์ โรจน์พิมพ์พันธุ์ ผู้อำนวยการสำนักงานกิจการพลเรือน<br>สำนักนโยบายและแผนกลาโหม แทนรัฐมนตรีว่าการกระทรวงกลาโหม | กรรมการ             |
| ๓. นายสุพร ดนัยตั้งตระกูล ที่ปรึกษารัฐมนตรีว่าการกระทรวงการคลัง<br>แทนรัฐมนตรีว่าการกระทรวงการคลัง                             | กรรมการ             |
| ๔. นายธีระพงษ์ รอดประเสริฐ ที่ปรึกษาด้านเศรษฐกิจกิจการขนส่งทางบก<br>แทนรัฐมนตรีว่าการกระทรวงคมนาคม                             | กรรมการ             |
| ๕. นายเกียรติศักดิ์ เสนาไสย ที่ปรึกษาด้านเทคโนโลยีระบบสารสนเทศ<br>แทนรัฐมนตรีว่าการกระทรวงศึกษาธิการ                           | กรรมการ             |
| ๖. หม่อมหลวงปนัดดา ดิศกุล รองปลัดกระทรวงมหาดไทย<br>แทนรัฐมนตรีว่าการกระทรวงมหาดไทย   | กรรมการ             |
| ๗. นายอาทิตย์ วุฒิกะโร รองปลัดกระทรวงอุตสาหกรรม<br>แทนรัฐมนตรีว่าการกระทรวงอุตสาหกรรม  | กรรมการ             |
| ๘. นายอาคม เติมพิทยาไพสิฐ<br>เลขาธิการคณะกรรมการพัฒนาการเศรษฐกิจและสังคมแห่งชาติ   | กรรมการ             |
| ๙. นางสาวอัจฉรินทร์ พัฒนพันธ์ชัย ที่ปรึกษาด้านการลงทุน<br>แทนเลขาธิการคณะกรรมการส่งเสริมการลงทุน                               | กรรมการ             |
| ๑๐. นางสาวนิลุบล เครือณพรัตน์ รองผู้อำนวยการสำนักงบประมาณ<br>แทนผู้อำนวยการสำนักงบประมาณ                                       | กรรมการ             |
| ๑๑. นายประสงค์ เอี่ยมอนันต์ ผู้ทรงคุณวุฒิ  | กรรมการ             |
| ๑๒. นายพยุ่ง นพสุวรรณ ผู้ทรงคุณวุฒิ  | กรรมการ             |
| ๑๓. นายสุทิน อยู่สุข ผู้ทรงคุณวุฒิ   | กรรมการ             |
| ๑๔. นายวิเชียร กิรตินิจกาล ผู้ทรงคุณวุฒิ   | กรรมการ             |
| ๑๕. นางสาวแสงจันทร์ ลัมจิรกาล ผู้ทรงคุณวุฒิ  | กรรมการ             |
| ๑๖. นายโชติ ตราชู<br>ปลัดกระทรวงทรัพยากรธรรมชาติและสิ่งแวดล้อม   | กรรมการและเลขานุการ |



กรรมการผู้ลาประชุม

- |  |               |                          |
|--|---------------|--------------------------|
| ๑. รัฐมนตรีว่าการกระทรวงทรัพยากรธรรมชาติและสิ่งแวดล้อม |               | รองประธานกรรมการ คนที่ ๒ |
| ๒. รัฐมนตรีว่าการกระทรวงเกษตรและสหกรณ์                 |               | กรรมการ                  |
| ๓. รัฐมนตรีว่าการกระทรวงสาธารณสุข                      |               | กรรมการ                  |
| ๔. นายสันติ สมชีวิตา                                   | ผู้ทรงคุณวุฒิ | กรรมการ                  |
| ๕. นายพนัส ทศนียานนท์                                  | ผู้ทรงคุณวุฒิ | กรรมการ                  |
| ๖. นางศิรินธรา สิงหรา ณ อยุธยา                         | ผู้ทรงคุณวุฒิ | กรรมการ                  |

ผู้เข้าร่วมประชุม

- |   |  |
|---|--|
| ๑. พล.ต.อ.ภาณุพงศ์ สิงหรา ณ อยุธยา                                | รองเลขาธิการนายกรัฐมนตรี ฝ่ายการเมือง  |
| ๒. นายคุรุจิต นาครทรรพ  | รองปลัดกระทรวงพลังงาน  |
| ๓. นายสุรพล ปัตตานี   | รองปลัดกระทรวงทรัพยากรธรรมชาติและสิ่งแวดล้อม   |
| ๔. นายสันติ บุญประคับ   | เลขาธิการสำนักงานนโยบายและแผนทรัพยากรธรรมชาติและสิ่งแวดล้อม  |
| ๕. นายพงศ์บุญ ปองทอง  | รองเลขาธิการสำนักงานนโยบายและแผนทรัพยากรธรรมชาติและสิ่งแวดล้อม   |
| ๖. นางรวิวรรณ ภูริเดช   | รองเลขาธิการสำนักงานนโยบายและแผนทรัพยากรธรรมชาติและสิ่งแวดล้อม   |
| ๗. นางสุณี ปิยะพันธุ์พงศ์   | รองอธิบดีกรมควบคุมมลพิษ แทนอธิบดีกรมควบคุมมลพิษ  |
| ๘. นายวิฑูรย์ ชลายนนาวิน  | รองอธิบดีกรมป่าไม้ แทนอธิบดีกรมป่าไม้  |
| ๙. นางรัชนี เอมะรุจิ  | รองอธิบดีกรมส่งเสริมคุณภาพสิ่งแวดล้อม<br>แทนอธิบดีกรมส่งเสริมคุณภาพสิ่งแวดล้อม                           |
| ๑๐. นายทศพร นุชอนงค์  | รองอธิบดีกรมทรัพยากรธรณี แทนอธิบดีกรมทรัพยากรธรณี  |
| ๑๑. นางกรภัทร์ ดำรงค์ไทย  | ผู้ตรวจราชการกรมอุทยานแห่งชาติ สัตว์ป่า และพันธุ์พืช<br>แทนอธิบดีกรมอุทยานแห่งชาติ สัตว์ป่า และพันธุ์พืช |
| ๑๒. นางไศยภัษฐ์ ภิรมย์เลิศ  | ผู้เชี่ยวชาญเฉพาะด้านนโยบายและแผน (งานทรัพยากรน้ำบาดาล)<br>แทนอธิบดีกรมทรัพยากรน้ำบาดาล                  |
| ๑๓. นายเอนก ขมพานิชย์   | ผู้อำนวยการสำนักบริหารจัดการน้ำ แทนอธิบดีกรมทรัพยากรน้ำ  |
| ๑๔. เจ้าหน้าที่สำนักเลขาธิการนายกรัฐมนตรี                         | จำนวน ๓ คน   |
| ๑๕. เจ้าหน้าที่กระทรวงกลาโหม                                      | จำนวน ๑ คน   |
| ๑๖. เจ้าหน้าที่กระทรวงมหาดไทย                                     | จำนวน ๒ คน   |
| ๑๗. เจ้าหน้าที่กระทรวงการคลัง                                     | จำนวน ๑ คน   |
| ๑๘. เจ้าหน้าที่กระทรวงอุตสาหกรรม                                  | จำนวน ๑ คน   |
| ๑๙. เจ้าหน้าที่กระทรวงพลังงาน                                     | จำนวน ๒ คน   |
| ๒๐. เจ้าหน้าที่สำนักงานคณะกรรมการพัฒนาการเศรษฐกิจและสังคมแห่งชาติ | จำนวน ๒ คน   |
| ๒๑. เจ้าหน้าที่สำนักงบประมาณ                                      | จำนวน ๑ คน   |
| ๒๒. เจ้าหน้าที่สำนักงานปลัดกระทรวงทรัพยากรธรรมชาติและสิ่งแวดล้อม  | จำนวน ๒ คน   |

๒๓. เจ้าหน้าที่กรมอุทยานแห่งชาติ สัตว์ป่า และพันธุ์พืช	จำนวน ๑ คน
๒๔. เจ้าหน้าที่กรมป่าไม้	จำนวน ๒ คน
๒๕. เจ้าหน้าที่กรมทรัพยากรธรณี	จำนวน ๑ คน
๒๖. เจ้าหน้าที่กรมทรัพยากรน้ำ	จำนวน ๑ คน
๒๗. เจ้าหน้าที่กรมควบคุมมลพิษ	จำนวน ๗ คน
๒๘. เจ้าหน้าที่สำนักงานนโยบายและแผนทรัพยากรธรรมชาติและสิ่งแวดล้อม	จำนวน ๒๙ คน

#### ผู้ชี้แจง

- ๑) นายชาติ ศรีสันต์ ปลัดองค์การบริหารส่วนจังหวัดนนทบุรี
- ๒) นายเร็กซ์ศักดิ์ ทองสม ผู้เชี่ยวชาญเฉพาะด้านวิเคราะห์นโยบายและแผน (ด้านพัฒนาระบบการขนส่ง) สำนักงานนโยบายและแผนการขนส่งและจราจร

#### วาระที่ ๓ เรื่องเพื่อพิจารณา

##### ๓.๙ โครงการรถไฟฟ้าสายสีม่วง ช่วงบางซื่อ - สามเสน ของการรถไฟฟ้าขนส่งมวลชนแห่งประเทศไทย

เลขานุการ ฯ รายงานต่อที่ประชุมว่า โครงการรถไฟฟ้าสายสีม่วง ช่วงบางซื่อ - สามเสน มีระยะทาง ๕ กิโลเมตร เป็นทางยกระดับ ๐.๘ กิโลเมตร และทางใต้ดิน ๔.๒ กิโลเมตร เริ่มต้นที่จุดเชื่อมต่อโครงการรถไฟฟ้าสายสีม่วง ช่วงบางใหญ่-บางซื่อ บริเวณเตาปูน แล้วเปลี่ยนเป็นทางใต้ดิน เบี่ยงเข้าถนนสามเสน บริเวณคลองบางซื่อ ผ่านโรงเรียนโยธินบูรณะ โรงเรียนวัดจันทร์สโมสร โรงเรียนราชินีบน กรมชลประทาน โรงพยาบาลวชิระ และสิ้นสุดที่สี่แยกชิงอี รวม ๔ สถานี ได้แก่ สถานียกระดับเตาปูน และสถานีใต้ดิน คือ สถานีเกียกกาย กรมชลประทาน และสามเสน

คณะกรรมการผู้ชำนาญการพิจารณารายงานการวิเคราะห์ผลกระทบสิ่งแวดล้อมด้านคมนาคมของส่วนราชการ รัฐวิสาหกิจ หรือโครงการร่วมกับเอกชน ในการประชุมครั้งที่ ๔/๒๕๕๓ เมื่อวันที่ ๒๔ กุมภาพันธ์ ๒๕๕๓ มีมติให้นำรายงานการวิเคราะห์ผลกระทบสิ่งแวดล้อมโครงการ ฯ เสนอคณะกรรมการสิ่งแวดล้อมแห่งชาติพิจารณา ทั้งนี้ ในระหว่างการนำรายงานการวิเคราะห์ผลกระทบสิ่งแวดล้อมโครงการ ฯ เสนอคณะกรรมการ ฯ มีการร้องเรียนของชุมชนหมู่บ้านเสริมสิน ขอให้ทบทวนเส้นทางรถไฟฟ้าสายสีม่วงใต้ ซึ่งผ่ากลางหมู่บ้านเสริมสิน คณะกรรมการผู้ชำนาญการ ฯ จึงได้พิจารณารายงานการวิเคราะห์ผลกระทบสิ่งแวดล้อมโครงการ ฯ เพิ่มเติม โดยในการประชุมครั้งที่ ๕/๒๕๕๕ เมื่อวันที่ ๘ มีนาคม ๒๕๕๕ มีมติให้การรถไฟฟ้าขนส่งมวลชนแห่งประเทศไทย (รฟม.) นำรายงานการวิเคราะห์ผลกระทบสิ่งแวดล้อมโครงการ ฯ เสนอคณะกรรมการ ฯ และกำหนดมาตรการป้องกันและลดผลกระทบสิ่งแวดล้อม และมาตรการติดตามตรวจสอบผลกระทบสิ่งแวดล้อม ให้ รฟม. ดำเนินการ รวม ๘ ข้อ ส่วนเรื่องร้องเรียนของชุมชนหมู่บ้านเสริมสิน รฟม. รับที่จะทบทวนรายละเอียดและความเหมาะสมในการออกแบบโครงสร้าง ซึ่งเดิมได้เคยศึกษาไว้ เป็นแนวเส้นทางเลือก ๕ เส้นทาง มาพิจารณาความเหมาะสมอีกครั้งหนึ่ง และจัดให้มีการรับฟังความคิดเห็นของประชาชน ตามระเบียบสำนักนายกรัฐมนตรี ว่าด้วยการรับฟังความคิดเห็นของประชาชน พ.ศ. ๒๕๔๘ และกฎหมายอื่นที่เกี่ยวข้องอีกครั้งหนึ่งด้วย

รวมถึงจัดทำรายงานการเปลี่ยนแปลงรายละเอียดโครงการฯ กรณีที่มีการเปลี่ยนแปลงจากการออกแบบเดิม ทั้งนี้ เพื่อให้ได้แนวสายทางที่มีความเหมาะสม และส่งผลกระทบต่อประชาชนน้อยที่สุดต่อไป จึงเรียนเสนอที่ประชุมเพื่อโปรดพิจารณา

ที่ประชุมพิจารณาในรายละเอียด แล้วเห็นชอบตามความเห็นของคณะกรรมการผู้ชำนาญการ ฯ ต่อรายงานการวิเคราะห์ผลกระทบสิ่งแวดล้อมของโครงการ ฯ และรับทราบเรื่องร้องเรียนของชุมชนหมู่บ้านเสริมสิน ซึ่ง รพม. รับไปทบทวนในรายละเอียด เพื่อให้ได้แนวสายทางที่เหมาะสม และส่งผลกระทบต่อประชาชนน้อยที่สุด

#### มติที่ประชุม

เห็นชอบกับความเห็นของคณะกรรมการผู้ชำนาญการพิจารณารายงานการวิเคราะห์ผลกระทบสิ่งแวดล้อมด้านคมนาคม ของส่วนราชการ รัฐวิสาหกิจ หรือโครงการร่วมกับเอกชน ในการประชุมครั้งที่ ๕/๒๕๕๕ เมื่อวันที่ ๘ มีนาคม ๒๕๕๕ ต่อรายงานการวิเคราะห์ผลกระทบสิ่งแวดล้อมโครงการรถไฟฟ้าสายสีม่วง ช่วงบางซื่อ - สามเสน ของการรถไฟฟ้าขนส่งมวลชนแห่งประเทศไทย โดยให้การรถไฟฟ้าขนส่งมวลชนแห่งประเทศไทย ดำเนินการ ดังนี้

๑. ดำเนินการตามมาตรการที่กำหนดไว้ในรายงานการวิเคราะห์ผลกระทบสิ่งแวดล้อมโครงการ ฯ ซึ่งผ่านการพิจารณาจากคณะกรรมการผู้ชำนาญการพิจารณารายงานการวิเคราะห์ผลกระทบสิ่งแวดล้อมด้านคมนาคม ของส่วนราชการ รัฐวิสาหกิจ หรือโครงการร่วมกับเอกชน ในการประชุมครั้งที่ ๕/๒๕๕๕ เมื่อวันที่ ๘ มีนาคม ๒๕๕๕ อย่างเคร่งครัด

๒. นำความเห็นของคณะกรรมการสิ่งแวดล้อมแห่งชาติเสนอคณะรัฐมนตรี เพื่อประกอบการพิจารณา ตามมาตรา ๔๗ แห่งพระราชบัญญัติส่งเสริมและรักษาคุณภาพสิ่งแวดล้อมแห่งชาติ พ.ศ.๒๕๓๕ ต่อไป

#### วาระที่ ๔ เรื่องเพื่อทราบ

๔.๒ รายงานการขอเปลี่ยนแปลงรายละเอียดโครงการระบบขนส่งมวลชนกรุงเทพมหานคร ส่วนต่อขยายสายสุขุมวิท (สุขุมวิท ๔๑ - ลำโพง) และโครงการระบบขนส่งมวลชนกรุงเทพมหานคร ส่วนต่อขยายสายสุขุมวิท (ลำโพง - สมุทรปราการ) ของกรุงเทพมหานคร (ปัจจุบัน การรถไฟฟ้าขนส่งมวลชนแห่งประเทศไทย เป็นผู้ดำเนินการ) กรณีเปลี่ยนแปลงรายละเอียดโครงการช่วงแบริง - สมุทรปราการ

#### มติที่ประชุม

#### รับทราบ

#### วาระที่ ๕ เรื่องอื่นๆ

๕.๑ การขอเปลี่ยนแปลง รายละเอียดโครงการระบบขนส่งมวลชนกรุงเทพมหานคร ส่วนต่อขยายสายพหลโยธิน (หมอชิต - สะพานใหม่ - ลำลูกกา) ของกรุงเทพมหานคร เฉพาะช่วงสะพานใหม่ - ลำลูกกา คลอง ๔ (ปัจจุบัน รพม. เป็นผู้ดำเนินการ)



๕.๒ การขอเปลี่ยนแปลง รายละเอียดโครงการระบบขนส่งมวลชนกรุงเทพมหานคร ส่วนต่อขยาย  
สายพหลโยธิน (หมอชิต - สะพานใหม่ - ลำลูกกา) ของกรุงเทพมหานคร (ปัจจุบัน รฟม. เป็นผู้ดำเนินการ)  
กรณีขอเปลี่ยนแปลงรายละเอียดโครงการบริเวณสถานีวัดพระศรีมหาธาตุวรมหาวิหาร

มติที่ประชุม

รับทราบ

นางสาวเทพอารี จิงสถาปัตย์ชัย

นายภูวดล ท้วมลี

ผู้จัดรายงานการประชุม

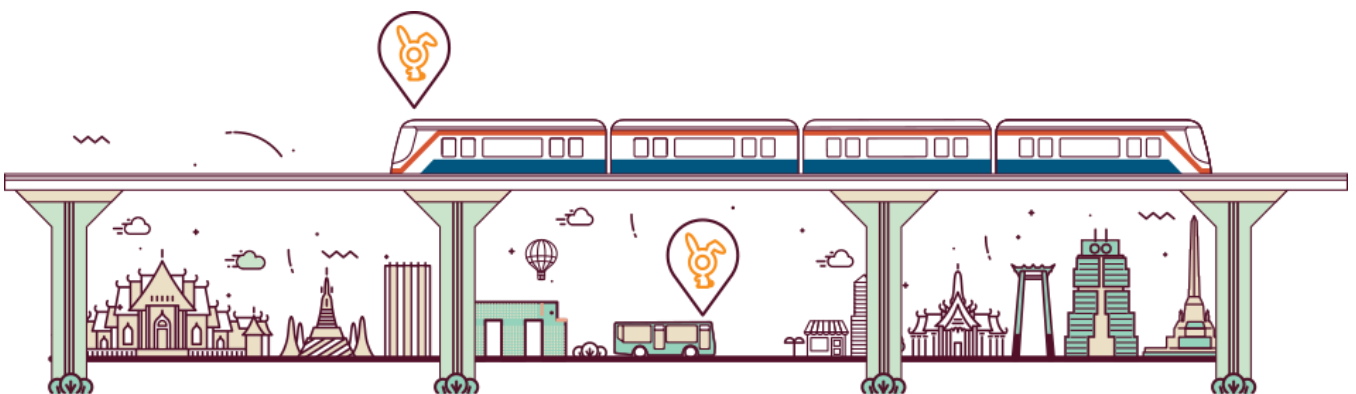
นายโชติ ตราชู

นายสันติ บุญประคับ

ผู้ตรวจรายงานการประชุม

## ภาคผนวก ก-3

หนังสือเห็นชอบจากคณะกรรมการสิ่งแวดล้อมแห่งชาติ  
ครั้งที่ 2/2560 เลขที่ ทส (กवल) 1005/ว9958





การรถไฟฟ้าขนส่งมวลชนแห่งประเทศไทย

เลขที่รับ 6726 วันที่ 7 ส.ค. 60 เวลา 13.3

ที่ ทส (กกวล) ๑๐๐๕ / ว ๕๙๕๖

คณะกรรมการสิ่งแวดล้อมแห่งชาติ  
สำนักงานนโยบายและแผน  
ทรัพยากรธรรมชาติและสิ่งแวดล้อม  
ถนนพระรามที่ ๖ แขวงสามเสนใน  
เขตพญาไท กรุงเทพฯ ๑๐๔๐๐

๕ สิงหาคม ๒๕๖๐

เรื่อง มติคณะกรรมการสิ่งแวดล้อมแห่งชาติ ครั้งที่ ๒/๒๕๖๐

เรียน ผู้ว่าการการรถไฟฟ้าขนส่งมวลชนแห่งประเทศไทย

สิ่งที่ส่งมาด้วย มติการประชุมคณะกรรมการสิ่งแวดล้อมแห่งชาติ ครั้งที่ ๒/๒๕๖๐

สืบเนื่องจากการประชุมคณะกรรมการสิ่งแวดล้อมแห่งชาติ ครั้งที่ ๒/๒๕๖๐ เมื่อวันที่ ๖ กรกฎาคม ๒๕๖๐ มีเรื่องที่เกี่ยวข้องกับการรถไฟฟ้าขนส่งมวลชนแห่งประเทศไทย จำนวน ๒ เรื่อง คือ วาระที่ ๓.๘ รายงานการขอเปลี่ยนแปลงรายละเอียดโครงการระบบขนส่งมวลชนกรุงเทพมหานคร ส่วนต่อขยายสายพหลโยธิน (หมอชิต - สะพานใหม่ - ลำลูกกา) ของกรุงเทพมหานคร เฉพาะช่วงหมอชิต - สะพานใหม่ (ปัจจุบันการรถไฟฟ้าขนส่งมวลชนแห่งประเทศไทย เป็นผู้ดำเนินการ) กรณีขอเปลี่ยนแปลงรายละเอียดโครงการ บริเวณจุดเริ่มต้นโครงการฯ ถึงสถานีห้าแยกลาดพร้าว และบริเวณอุโมงค์อนุสาวรีย์หลักสี่ และ วาระที่ ๓.๙ รายงานการขอเปลี่ยนแปลงรายละเอียดโครงการในรายงานการวิเคราะห์ผลกระทบสิ่งแวดล้อม โครงการรถไฟฟ้าสายสีม่วง ช่วงบางใหญ่-บางซื่อ และโครงการรถไฟฟ้าสายสีน้ำเงิน ช่วงบางซื่อ-ท่าพระ (กรณีการเปลี่ยนแปลงรายละเอียดโครงการ ช่วงเตาปูน-บางซื่อ ในระยะดำเนินการ) ของการรถไฟฟ้าขนส่งมวลชนแห่งประเทศไทย

กระทรวงทรัพยากรธรรมชาติและสิ่งแวดล้อม ในฐานะฝ่ายเลขานุการคณะกรรมการสิ่งแวดล้อมแห่งชาติ จึงขอแจ้งมติการประชุมดังกล่าว ซึ่งคณะกรรมการฯ ได้พิจารณาและมีมติรับรองในที่ประชุม รวมทั้งได้ให้การรับรองเบื้องต้นแล้ว เมื่อวันที่ ๒๗ กรกฎาคม ๒๕๖๐ ดังรายละเอียดตามสิ่งที่ส่งมาด้วย

จึงเรียนมาเพื่อโปรดทราบ และพิจารณาดำเนินการในส่วนที่เกี่ยวข้องต่อไป

ขอแสดงความนับถือ



ปลัดกระทรวงทรัพยากรธรรมชาติและสิ่งแวดล้อม

กรรมการและเลขานุการ

สำนักงานคณะกรรมการสิ่งแวดล้อมแห่งชาติ

โทร. ๐ ๒๒๖๕ ๖๖๑๐ โทรสาร ๐ ๒๒๖๕ ๖๖๐๒

รายงานการประชุม

คณะกรรมการสิ่งแวดล้อมแห่งชาติ ครั้งที่ ๒/๒๕๖๐

วันพฤหัสบดีที่ ๖ กรกฎาคม พ.ศ. ๒๕๖๐ เวลา ๐๙.๓๐ น.

ณ อาคารสำนักงานนโยบายและแผนทรัพยากรธรรมชาติและสิ่งแวดล้อม

กรรมการผู้มาประชุม

- |  |                          |
|--|--------------------------|
| ๑. พลเอก ประวิตร วงษ์สุวรรณ<br>รองนายกรัฐมนตรี   | ประธานกรรมการ            |
| ๒. พลเอก สุรศักดิ์ กาญจนรัตน์<br>รัฐมนตรีว่าการกระทรวงทรัพยากรธรรมชาติและสิ่งแวดล้อม                 | รองประธานกรรมการ คนที่ ๒ |
| ๓. นายธีระพงษ์ รอดประเสริฐ<br>ผู้ช่วยรัฐมนตรีประจำกระทรวงคมนาคม<br>แทน รัฐมนตรีว่าการกระทรวงคมนาคม   | กรรมการ                  |
| ๔. นายธวัช สุนทราจารย์<br>ผู้ช่วยรัฐมนตรีประจำกระทรวงสาธารณสุข<br>แทน รัฐมนตรีว่าการกระทรวงสาธารณสุข | กรรมการ                  |
| ๕. พลเอก อาชาไนย ศรีสุข<br>รองปลัดกระทรวงกลาโหม<br>แทน รัฐมนตรีว่าการกระทรวงกลาโหม                   | กรรมการ                  |
| ๖. นายชัยพล อิตติศักดิ์<br>รองปลัดกระทรวงมหาดไทย<br>แทน รัฐมนตรีว่าการกระทรวงมหาดไทย                 | กรรมการ                  |
| ๗. นายอำนาจ ปรีมนวงศ์<br>รองปลัดกระทรวงการคลัง<br>แทน รัฐมนตรีว่าการกระทรวงการคลัง                   | กรรมการ                  |
| ๘. นายเลิศวิโรจน์ โกวัฒนะ<br>รองปลัดกระทรวงเกษตรและสหกรณ์<br>แทน รัฐมนตรีว่าการกระทรวงเกษตรและสหกรณ์ | กรรมการ                  |
| ๙. นางปัทมา วีระวานิช<br>ผู้ตรวจราชการกระทรวงศึกษาธิการ<br>แทน รัฐมนตรีว่าการกระทรวงศึกษาธิการ       | กรรมการ                  |

๑๐. นางสาวดาวัลย์ คำภา กรรมการ  
รองเลขาธิการคณะกรรมการพัฒนาการเศรษฐกิจและสังคมแห่งชาติ  
แทน เลขาธิการคณะกรรมการพัฒนาการเศรษฐกิจและสังคมแห่งชาติ
๑๑. นางสาวอัจฉรินทร์ พัฒนพันธ์ชัย กรรมการ  
รองเลขาธิการคณะกรรมการส่งเสริมการลงทุน  
แทน เลขาธิการคณะกรรมการส่งเสริมการลงทุน
๑๒. นางเยาวลักษณ์ จำปรัตน์ กรรมการ  
ที่ปรึกษาสำนักงบประมาณ  
แทน ผู้อำนวยการสำนักงบประมาณ
๑๓. นางอรอนงค์ ทรงกิตติ กรรมการ  
ผู้อำนวยการสำนักเทคโนโลยีน้ำเสียสิ่งแวดล้อมโรงงาน  
แทน รัฐมนตรีว่าการกระทรวงอุตสาหกรรม
๑๔. นายชัชชม อรรถภิญญ์ กรรมการ  
ผู้ทรงคุณวุฒิ
๑๕. นายประเสริฐ ตปนียางกูร กรรมการ  
ผู้ทรงคุณวุฒิ
๑๖. นายสุวิทย์ รัศมิภูมิ กรรมการ  
ผู้ทรงคุณวุฒิ
๑๗. นายแพทย์สุรศักดิ์ ฐานิพานิชกุล กรรมการ  
ผู้ทรงคุณวุฒิ
๑๘. นายอดิศักดิ์ อิศรางกูร ณ อยุธยา กรรมการ  
ผู้ทรงคุณวุฒิ
๑๙. นายวิจารณ์ สีมาฉายา กรรมการและเลขานุการ  
ปลัดกระทรวงทรัพยากรธรรมชาติและสิ่งแวดล้อม

#### กรรมการผู้ลาประชุม

๑. นายวิชณุ เครืองาม รองประธานกรรมการ คนที่ ๑  
รองนายกรัฐมนตรี
๒. สัตวแพทย์หญิง นันทริกา ชันซื่อ กรรมการ  
ผู้ทรงคุณวุฒิ
๓. นายอนรรฆ พัฒนวิบูลย์ กรรมการ  
ผู้ทรงคุณวุฒิ
๔. นายพิจิตต์ รัตตกุล กรรมการ  
ผู้ทรงคุณวุฒิ



ผู้เข้าร่วมประชุม

- |   |   |            |
|---|---|------------|
| ๑. นางเอมอร ชีพสมุล   | รองผู้อำนวยการสำนักงานนโยบายและแผนพลังงาน<br>แทน ปลัดกระทรวงพลังงาน                                   |            |
| ๒. นายสมชัย มาเสถียร  | หัวหน้าผู้ตรวจราชการกระทรวงทรัพยากรธรรมชาติและสิ่งแวดล้อม   |            |
| ๓. นายสากล ฐินะกุล  | อธิบดีกรมส่งเสริมคุณภาพสิ่งแวดล้อม  |            |
| ๔. นายพุดพิงศ์ สุรพฤกษ์   | รองเลขาธิการสำนักงานนโยบายและแผนทรัพยากรธรรมชาติและสิ่งแวดล้อม  |            |
| ๕. นายสุโข อุดลทิพย์  | รองเลขาธิการสำนักงานนโยบายและแผนทรัพยากรธรรมชาติและสิ่งแวดล้อม  |            |
| ๖. นายสุวรรณ นันทศรุต   | รองอธิบดีกรมควบคุมมลพิษ<br>แทน อธิบดีกรมควบคุมมลพิษ   |            |
| ๗. นายจกคล้าย วรพงศธร   | รองอธิบดีกรมป่าไม้<br>แทน อธิบดีกรมป่าไม้   |            |
| ๘. นายสมนึก สุขช่วย   | รองอธิบดีกรมทรัพยากรน้ำ<br>แทน อธิบดีกรมทรัพยากรน้ำ   |            |
| ๙. นายนิวัติ มณีชัยดี   | รองอธิบดีกรมทรัพยากรธรณี<br>แทน อธิบดีกรมทรัพยากรธรณี   |            |
| ๑๐. นายปิ่นสักก์ สุรัสวดี   | รองอธิบดีกรมอุทยานแห่งชาติ สัตว์ป่า และพันธุ์พืช<br>แทน อธิบดีกรมอุทยานแห่งชาติ สัตว์ป่า และพันธุ์พืช |            |
| ๑๑. นายฤทธิไกร ภาณุตานนท์ ณ มหาสารคาม                                 | ผู้อำนวยการกลุ่มวิจัยและพัฒนางานอนุรักษ์และฟื้นฟูทรัพยากรน้ำบาดาล<br>แทน อธิบดีกรมทรัพยากรน้ำบาดาล    |            |
| ๑๒. คณะทำงานรองนายกรัฐมนตรี   |   | จำนวน ๘ คน |
| ๑๓. คณะทำงานรัฐมนตรีว่าการกระทรวงทรัพยากรธรรมชาติและสิ่งแวดล้อม       |   | จำนวน ๒ คน |
| ๑๔. เจ้าหน้าที่สำนักงานรัฐมนตรี กระทรวงทรัพยากรธรรมชาติและสิ่งแวดล้อม |   | จำนวน ๑ คน |
| ๑๕. เจ้าหน้าที่กระทรวงกลาโหม  |   | จำนวน ๗ คน |
| ๑๖. เจ้าหน้าที่กระทรวงคมนาคม  |   | จำนวน ๑ คน |
| ๑๗. เจ้าหน้าที่กระทรวงมหาดไทย   |   | จำนวน ๓ คน |
| ๑๘. เจ้าหน้าที่กระทรวงอุตสาหกรรม                                      |   | จำนวน ๑ คน |
| ๑๙. เจ้าหน้าที่กระทรวงสาธารณสุข                                       |   | จำนวน ๑ คน |
| ๒๐. เจ้าหน้าที่กระทรวงเกษตรและสหกรณ์                                  |   | จำนวน ๑ คน |
| ๒๑. เจ้าหน้าที่สำนักงานคณะกรรมการส่งเสริมการลงทุน                     |   | จำนวน ๑ คน |
| ๒๒. เจ้าหน้าที่สำนักงบประมาณ  |   | จำนวน ๑ คน |
| ๒๓. เจ้าหน้าที่กระทรวงพลังงาน   |   | จำนวน ๑ คน |
| ๒๔. เจ้าหน้าที่กรมป่าไม้  |   | จำนวน ๑ คน |
| ๒๕. เจ้าหน้าที่กรมควบคุมมลพิษ   |   | จำนวน ๖ คน |

๒๖. เจ้าหน้าที่กรมทรัพยากรธรณี	จำนวน ๑ คน
๒๗. เจ้าหน้าที่กรมส่งเสริมคุณภาพสิ่งแวดล้อม	จำนวน ๑ คน
๒๘. เจ้าหน้าที่กรมอุทยานแห่งชาติ สัตว์ป่า และพันธุ์พืช	จำนวน ๒ คน
๒๙. เจ้าหน้าที่สำนักงานปลัดกระทรวงทรัพยากรธรรมชาติและสิ่งแวดล้อม	จำนวน ๔ คน
๓๐. เจ้าหน้าที่สำนักงานนโยบายและแผนทรัพยากรธรรมชาติและสิ่งแวดล้อม	จำนวน ๒๘ คน

#### ผู้เข้าร่วมชี้แจง

๑. นายวันชัย ถนอมศักดิ์	รองปลัดกรุงเทพมหานคร
๒. นายประพาส เหลืองศิรินภา	ผู้อำนวยการกองขนส่ง สำนักงานการจราจรและขนส่ง กรุงเทพมหานคร
๓. นายพิเชฐ คุณาธรรมรักษ์	ผู้อำนวยการสำนักงานโครงการพัฒนาระบบราง สำนักงานนโยบายและแผนการขนส่งและจราจร
๔. นางสาวก่องกนก เมนะรุจิ	นักวิเคราะห์นโยบายและแผนชำนาญการพิเศษ สำนักงานนโยบายและแผนการขนส่งและจราจร
๕. นายอนันต์ เจนงามกุล	วิศวกรอำนวยการ ศูนย์บริหารโครงการพิเศษ ๑ การรถไฟฟ้าแห่งประเทศไทย
๖. นางสาวพริณญา พรหมพูล	วิศวกร ๘ การรถไฟฟ้าแห่งประเทศไทย
๗. ว่าที่พันตรี อนุชาต ปาลกะวงศ์ ณ อยุธยา	ผู้ช่วยผู้ว่าการชุมชนสัมพันธ์และสิ่งแวดล้อมโครงการ การไฟฟ้าฝ่ายผลิตแห่งประเทศไทย
๘. นางสมใจ บุณนาค	ผู้ช่วยผู้อำนวยการฝ่ายสิ่งแวดล้อมโครงการ การไฟฟ้าฝ่ายผลิตแห่งประเทศไทย
๙. ศาสตราจารย์ นพ.พงษ์รักษ์ ศรีบัณฑิตมงคล	รักษาการแทนรองอธิการบดีฝ่ายแผนงานบริหารการเงินและทรัพย์สิน มหาวิทยาลัยเชียงใหม่
๑๐. ศาสตราจารย์ นพ.บรรณกิจ โลจนาภิวัฒน์	คณบดีคณะแพทยศาสตร์ มหาวิทยาลัยเชียงใหม่
๑๑. นายวิฑูรย์ สวัสดิ์-ชูโต	รองกรรมการผู้จัดการใหญ่บริหารความยั่งยืนและวิศวกรรมโครงการ บริษัท ปตท. จำกัด (มหาชน)
๑๒. นายสุรชัย เหล่าพูลสุข	ผู้อำนวยการโครงการก่อสร้างก๊าซธรรมชาติบนบกจากสถานีควบคุม ความดันก๊าซฯ ราชบุรี-วังน้อยที่ ๖ (RA6) ไปยังจังหวัดราชบุรี บริษัท ปตท. จำกัด (มหาชน)
๑๓. นายวุฒิศร โจนะบุรานนท์	ผู้ช่วยกรรมการผู้จัดการใหญ่ บริษัท ท่าอากาศยานไทย จำกัด (มหาชน)
๑๔. นายจตุกร ศรีดิษฐ์	ผู้อำนวยการส่วนแผนจัดการสิ่งแวดล้อม บริษัท ท่าอากาศยานไทย จำกัด (มหาชน)
๑๕. นายสุรเชษฐ์ เหล่าพูลสุข	ผู้ช่วยผู้ว่าการการรถไฟฟ้าขนส่งมวลชนแห่งประเทศไทย

๑๖. นายกิตติ เอกวัลลภ

รักษาการผู้อำนวยการฝ่ายบริหารงานก่อสร้าง ๒

การรถไฟฟ้าขนส่งมวลชนแห่งประเทศไทย

๑๗. นายวันจักร ฉายากุล

วิศวกรใหญ่ด้านอำนวยการความปลอดภัย กรมทางหลวง

๑๘. นายสุรจิต ทิพย์เกสร

ผู้อำนวยการสำนักสิ่งแวดล้อมและการมีส่วนร่วมของประชาชน

กรมทางหลวง

ระเบียบวาระที่ ๓ เรื่องเสนอเพื่อทราบ

๓.๘ รายงานการขอเปลี่ยนแปลงรายละเอียดโครงการระบบขนส่งมวลชนกรุงเทพมหานคร ส่วนต่อขยายสาย พหลโยธิน (หมอชิต - สะพานใหม่ - ล้าลูกกา) ของกรุงเทพมหานคร เฉพาะช่วงหมอชิต - สะพานใหม่ (ปัจจุบันการรถไฟฟ้าขนส่งมวลชนแห่งประเทศไทย เป็นผู้ดำเนินการ) กรณีขอเปลี่ยนแปลงรายละเอียดโครงการ บริเวณจุดเริ่มต้นโครงการฯ ถึงสถานีห้าแยกลาดพร้าว และบริเวณอุโมงค์อนุสาวรีย์หลักสี่

กรรมการและเลขานุการ รายงานสรุปต่อที่ประชุมว่า คณะกรรมการสิ่งแวดล้อมแห่งชาติ (กก.วล.) ในการประชุมครั้งที่ ๕/๒๕๕๑ มีมติเห็นชอบรายงานการวิเคราะห์ผลกระทบสิ่งแวดล้อม โครงการระบบขนส่งมวลชน กรุงเทพมหานคร ส่วนต่อขยายสายพหลโยธิน (หมอชิต - สะพานใหม่ - ลำลูกกา) ของกรุงเทพมหานคร โดยกำหนดว่า หากมีการเปลี่ยนแปลงรายละเอียดโครงการฯ และ/หรือมาตรการ ที่ได้เสนอไว้ในรายงานฯ ต้องเสนอรายละเอียดการเปลี่ยนแปลงดังกล่าว ให้สำนักงานนโยบายและแผนทรัพยากรธรรมชาติและสิ่งแวดล้อม นำเสนอคณะกรรมการผู้ชำนาญการพิจารณารายงานการวิเคราะห์ผลกระทบสิ่งแวดล้อม และ กก.วล. ก่อนดำเนินการเปลี่ยนแปลงทุกครั้ง

การรถไฟฟ้าขนส่งมวลชนแห่งประเทศไทย ได้เสนอรายงานการขอเปลี่ยนแปลงรายละเอียดโครงการดังกล่าวเพื่อลดการเวนคืนที่ดิน โดยขอเปลี่ยนแปลงรายละเอียดบริเวณจุดเริ่มต้นโครงการฯ ถึงสถานีห้าแยกลาดพร้าว จากเดิม โครงสร้างทางวิ่งเสาคู่ เป็น โครงสร้างทางวิ่งเสาเดี่ยวอยู่บนเกาะกลางถนน บริเวณสถานีห้าแยกลาดพร้าว ปรับโครงสร้างเสาอาคารสถานี จาก ๓ เสา เป็น เสาเดี่ยวอยู่บนเกาะกลางถนน และบริเวณอุโมงค์อนุสาวรีย์หลักสี่ ปรับแบบโครงสร้างทางวิ่งส่วนใหญ่ จากโครงสร้างเสาคู่ เป็น เสาเดี่ยว เพื่อลดการเวนคืนที่ดิน และคงเหลือโครงสร้างเสาคู่บางตำแหน่งที่จำเป็น โดยคณะกรรมการผู้ชำนาญการฯ ด้านโครงสร้างพื้นฐานทางบกและอากาศ ในการประชุมครั้งที่ ๔/๒๕๖๐ เมื่อวันที่ ๓ กุมภาพันธ์ ๒๕๖๐ มีมติเห็นชอบรายงานการขอเปลี่ยนแปลงรายละเอียดโครงการฯ ดังกล่าว และให้นำเสนอ กก.วล. เพื่อทราบ

จึงเรียนเสนอที่ประชุมเพื่อโปรดทราบ

## มัตถิที่ประชุม

รับทราบ มติของคณะกรรมการผู้ชำนาญการพิจารณารายงานการวิเคราะห์ผลกระทบสิ่งแวดล้อม ด้านโครงสร้างพื้นฐานทางบกและอากาศ ในการประชุมครั้งที่ ๔/๒๕๖๐ เมื่อวันที่ ๓ กุมภาพันธ์ ๒๕๖๐ ซึ่งมีมติ เห็นชอบรายงานการขอเปลี่ยนแปลงรายละเอียดโครงการระบบขนส่งมวลชนกรุงเทพมหานคร ส่วนต่อขยายสาย พหลโยธิน (หมอชิต - สะพานใหม่ - ลำลูกกา) ของกรุงเทพมหานคร เฉพาะช่วงหมอชิต - สะพานใหม่ (ปัจจุบัน การรถไฟฟ้าขนส่งมวลชนแห่งประเทศไทย เป็นผู้ดำเนินการ) กรณีขอเปลี่ยนแปลงรายละเอียดโครงการ บริเวณ จุดเริ่มต้นโครงการฯ ถึงสถานีห้าแยกลาดพร้าว และบริเวณโคงค์อนุสาวรีย์หลักสี่ ของการรถไฟฟ้าขนส่งมวลชน



แห่งประเทศไทย โดยให้การรถไฟฟ้าขนส่งมวลชนแห่งประเทศไทย ปฏิบัติตามมาตรการป้องกันและแก้ไขผลกระทบสิ่งแวดล้อม และมาตรการติดตามตรวจสอบผลกระทบสิ่งแวดล้อมที่ได้เสนอในรายงานฯ อย่างเคร่งครัด

ทั้งนี้ คณะกรรมการสิ่งแวดล้อมแห่งชาติ ได้รับรองมติที่ประชุมดังกล่าว ในที่ประชุมแล้ว

๓.๙ รายงานการขอเปลี่ยนแปลงรายละเอียดโครงการในรายงานการวิเคราะห์ผลกระทบสิ่งแวดล้อมโครงการรถไฟฟ้าสายสีม่วง ช่วงบางใหญ่-บางซื่อ และโครงการรถไฟฟ้าสายสีน้ำเงิน ช่วงบางซื่อ-ท่าพระ (กรณีการเปลี่ยนแปลงรายละเอียดโครงการ ช่วงเตาปูน-บางซื่อ ในระยะดำเนินการ) ของการรถไฟฟ้าขนส่งมวลชนแห่งประเทศไทย

กรรมการและเลขานุการ รายงานสรุปต่อที่ประชุมว่า คณะกรรมการสิ่งแวดล้อมแห่งชาติ ในการประชุมครั้งที่ ๔/๒๕๕๐ เมื่อวันที่ ๒๓ กุมภาพันธ์ ๒๕๕๐ มีมติเห็นชอบรายงานการวิเคราะห์ผลกระทบสิ่งแวดล้อมโครงการรถไฟฟ้าสายสีม่วงบางใหญ่-ราษฎร์บูรณะ ช่วงบางใหญ่-สะพานพระนั่งเกล้า และการเปลี่ยนแปลงรายละเอียดโครงการฯ ช่วงสะพานพระนั่งเกล้า-บางซื่อ ของการรถไฟฟ้าขนส่งมวลชนแห่งประเทศไทย (รฟม.) และในการประชุมครั้งที่ ๓/๒๕๕๑ เมื่อวันที่ ๒๔ กรกฎาคม ๒๕๕๑ มีมติเห็นชอบรายงานการวิเคราะห์ผลกระทบสิ่งแวดล้อมโครงการรถไฟฟ้าสายสีน้ำเงิน ช่วงบางซื่อ-ท่าพระ ของ รฟม. และในการประชุมครั้งที่ ๑/๒๕๕๔ เมื่อวันที่ ๑๘ มีนาคม ๒๕๕๔ มีมติเห็นชอบรายงานการขอเปลี่ยนแปลงรายละเอียดโครงการฯ บริเวณทางลอดบางพลัด ซึ่งต่อมา คณะรัฐมนตรี เมื่อวันที่ ๓ พฤษภาคม ๒๕๕๔ ได้มีมติเห็นชอบให้ยุติการดำเนินการคัดเลือกเอกชนลงทุนงานระบบรถไฟฟ้า และรับจ้างดำเนินการกิจการ โครงการรถไฟฟ้าสายสีม่วง ช่วงเตาปูน-บางซื่อ โดยให้การดำเนินการเดินรถช่วงเตาปูน-บางซื่อ รวมอยู่ในโครงการรถไฟฟ้าสายสีน้ำเงิน นอกจากนี้ คำสั่งหัวหน้าคณะรักษาความสงบแห่งชาติ ที่ ๔๒/๒๕๕๔ เร่งรัดให้การดำเนินโครงการรถไฟฟ้าสายสีน้ำเงิน ส่วนต่อขยายช่วงหัวลำโพง-บางแค และบางซื่อ-ท่าพระ เดินรถแบบต่อเนื่องเป็นโครงข่ายเดียวกันกับโครงการรถไฟฟ้าสายเฉลิมรัชมงคล (ช่วงหัวลำโพง-บางซื่อ) และคำสั่งหัวหน้าคณะรักษาความสงบแห่งชาติ ที่ ๗๘/๒๕๕๔ ให้ รฟม. ดำเนินการจ้างผู้ประกอบการเอกชนติดตั้งระบบรถไฟฟ้า จัดการเดินรถไฟฟ้า และบริหารการเดินรถไฟฟ้าสายสีน้ำเงิน ช่วงเตาปูน-บางซื่อ ให้แล้วเสร็จโดยเร็ว

รฟม. ได้เสนอรายงานการขอเปลี่ยนแปลงรายละเอียดโครงการ ซึ่งเป็นการเปลี่ยนแปลงให้โครงสร้างของรถไฟฟ้าสายสีม่วง ช่วงเตาปูน-บางซื่อ ไปอยู่ในส่วนของโครงการรถไฟฟ้าสายสีน้ำเงิน โดยระยะทางจากช่วงบางใหญ่ - บางซื่อ จากเดิม ๒๓ กิโลเมตร เหลือ ๒๑.๘ กิโลเมตร และช่วงบางซื่อ - ท่าพระ จากเดิม ๑๓ กิโลเมตร เพิ่มขึ้นเป็น ๑๔.๒ กิโลเมตร โดยคณะกรรมการผู้ชำนาญการฯ ด้านโครงสร้างพื้นฐานทางบกและอากาศ ในการประชุมครั้งที่ ๑๖/๒๕๖๐ เมื่อวันที่ ๒๖ พฤษภาคม ๒๕๖๐ มีมติเห็นชอบรายงานการขอเปลี่ยนแปลงรายละเอียดโครงการฯ ดังกล่าว และให้นำเสนอคณะกรรมการสิ่งแวดล้อมแห่งชาติเพื่อทราบต่อไป

จึงเรียนเสนอที่ประชุมเพื่อโปรดทราบ

มติที่ประชุม

รับทราบ มติคณะกรรมการผู้ชำนาญการพิจารณารายงานการวิเคราะห์ผลกระทบสิ่งแวดล้อมด้านโครงสร้างพื้นฐานทางบกและอากาศ ในการประชุมครั้งที่ ๑๖/๒๕๖๐ เมื่อวันที่ ๒๖ พฤษภาคม ๒๕๖๐

ซึ่งมีมติเห็นชอบรายงานการขอเปลี่ยนแปลงรายละเอียดโครงการในรายงานการวิเคราะห์ผลกระทบสิ่งแวดล้อมโครงการรถไฟฟ้าสายสีม่วง ช่วงบางใหญ่-บางซื่อ และโครงการรถไฟฟ้าสายสีน้ำเงิน ช่วงบางซื่อ-ท่าพระ (กรณีการเปลี่ยนแปลงรายละเอียดโครงการ ช่วงเตาปูน-บางซื่อ ในระยะดำเนินการ) ของการรถไฟฟ้าขนส่งมวลชนแห่งประเทศไทย โดยให้การรถไฟฟ้าขนส่งมวลชนแห่งประเทศไทย ปฏิบัติตามมาตรการป้องกันและแก้ไขผลกระทบสิ่งแวดล้อม และมาตรการติดตามตรวจสอบผลกระทบสิ่งแวดล้อมที่ได้เสนอในรายงานฯ อย่างเคร่งครัด

ทั้งนี้ คณะกรรมการสิ่งแวดล้อมแห่งชาติ ได้รับรองมติที่ประชุมดังกล่าว ในที่ประชุมแล้ว



ที่ ทส ๑๐๐๙.๔/๓๗ ๙ ๗

สำนักงานนโยบายและแผน  
ทรัพยากรธรรมชาติและสิ่งแวดล้อม  
ถนนพระรามที่ ๖ แขวงสามเสนใน  
เขตพญาไท กรุงเทพฯ ๑๐๕๐๐

๒๕ มีนาคม ๒๕๖๐

เรื่อง ผลการพิจารณารายงานการขอเปลี่ยนแปลงรายละเอียดโครงการระบบขนส่งมวลชนกรุงเทพมหานคร ส่วนต่อขยายสายฟลายน (หมอชิต - สะพานใหม่ - ลำลูกกา) ของกรุงเทพมหานคร เฉพาะช่วงหมอชิต - สะพานใหม่ (ปัจจุบัน รฟม. เป็นผู้ดำเนินการ) กรณีขอเปลี่ยนแปลงรายละเอียดโครงการบริเวณจุดเริ่มต้นโครงการฯ ถึงสถานีห้าแยกลาดพร้าว และบริเวณอุโมงค์อนุสาวรีย์หลักสี่

เรียน ผู้ว่าการการรถไฟฟ้าขนส่งมวลชนแห่งประเทศไทย

อ้างถึง หนังสือการรถไฟฟ้าขนส่งมวลชนแห่งประเทศไทย ด่วนที่สุด ที่ รฟม ๐๐๔/๑๒๘ ลงวันที่ ๒๐ มกราคม ๒๕๖๐

ตามหนังสือที่อ้างถึง การรถไฟฟ้าขนส่งมวลชนแห่งประเทศไทย ได้เสนอรายงานชี้แจงเพิ่มเติมรายงานการขอเปลี่ยนแปลงรายละเอียดโครงการระบบขนส่งมวลชนกรุงเทพมหานคร ส่วนต่อขยายสายฟลายน (หมอชิต - สะพานใหม่ - ลำลูกกา) ของกรุงเทพมหานคร (ปัจจุบัน รฟม. เป็นผู้ดำเนินการ) กรณีขอเปลี่ยนแปลงรายละเอียดโครงการบริเวณจุดเริ่มต้นโครงการฯ ถึงสถานีห้าแยกลาดพร้าว และบริเวณอุโมงค์อนุสาวรีย์หลักสี่ ซึ่งจัดทำรายงานฯ โดยบริษัท เอ็นทิก จำกัด ให้สำนักงานนโยบายและแผนทรัพยากรธรรมชาติและสิ่งแวดล้อม เพื่อพิจารณา และดำเนินการตามขั้นตอนต่อไป ความละเอียดแจ้งแล้ว นั้น

สำนักงานนโยบายและแผนทรัพยากรธรรมชาติและสิ่งแวดล้อม ได้พิจารณารายงานดังกล่าว และนำเสนอคณะกรรมการผู้ชำนาญการพิจารณารายงานการวิเคราะห์ผลกระทบสิ่งแวดล้อมด้านโครงสร้างพื้นฐานทางบกและอากาศ ในการประชุมครั้งที่ ๔/๒๕๖๐ เมื่อวันที่ ๓ กุมภาพันธ์ ๒๕๖๐ ซึ่งคณะกรรมการผู้ชำนาญการฯ มีมติให้ความเห็นชอบรายงานการขอเปลี่ยนแปลงรายละเอียดโครงการระบบขนส่งมวลชนกรุงเทพมหานคร ส่วนต่อขยายสายฟลายน (หมอชิต - สะพานใหม่ - ลำลูกกา) ของกรุงเทพมหานคร (ปัจจุบัน รฟม. เป็นผู้ดำเนินการ) กรณีขอเปลี่ยนแปลงรายละเอียดโครงการบริเวณจุดเริ่มต้นโครงการฯ ถึงสถานีห้าแยกลาดพร้าว และบริเวณอุโมงค์อนุสาวรีย์หลักสี่ โดยให้การรถไฟฟ้าขนส่งมวลชนแห่งประเทศไทยปฏิบัติตามมาตรการป้องกันและแก้ไขผลกระทบสิ่งแวดล้อมและมาตรการติดตามตรวจสอบผลกระทบสิ่งแวดล้อมตามที่เสนอในรายงานการขอเปลี่ยนแปลงรายละเอียดโครงการระบบขนส่งมวลชนกรุงเทพมหานคร ส่วนต่อขยายสายฟลายน (หมอชิต - สะพานใหม่) ของกรุงเทพมหานคร (ปัจจุบัน รฟม. เป็นผู้ดำเนินการ) กรณีขอเปลี่ยนแปลงรายละเอียดโครงการบริเวณจุดเริ่มต้นโครงการฯ ถึงสถานีห้าแยกลาดพร้าว

และบริเวณ...

และบริเวณอุโมงค์อนุสาวรีย์หลักสี่ อย่างเคร่งครัด และให้นำเสนอคณะกรรมการสิ่งแวดล้อมแห่งชาติ เพื่อทราบ  
ความเห็นของคณะกรรมการผู้ชำนาญการฯ ต่อไป อนึ่ง สำนักงานนโยบายฯ ขอให้การรถไฟฟ้าขนส่งมวลชน  
แห่งประเทศไทย ประสานผู้จัดทำรายงานฯ ให้ดำเนินการรวบรวมรายละเอียดข้อมูลทั้งหมดเรียงตามลำดับ  
การพิจารณาของคณะกรรมการผู้ชำนาญการฯ จำนวน ๑ เล่ม พร้อมแผ่นบันทึกข้อมูล (CD-ROM) ในรูป  
ของ Digital File (pdf) / Adobe Acrobat จำนวน ๒ แผ่น พร้อมทั้งให้จัดทำรายงานฉบับสมบูรณ์ที่ปรับปรุง  
ตามข้อคิดเห็นของคณะกรรมการผู้ชำนาญการฯ จำนวน ๓ เล่ม พร้อมแผ่นบันทึกข้อมูล (CD-ROM) ในรูป  
ของ Digital File (pdf) / Adobe Acrobat จำนวน ๘ แผ่น เสนอให้สำนักงานนโยบายฯ ภายในเวลา ๑ เดือน  
เพื่อใช้เป็นเอกสารอ้างอิงและส่งให้หน่วยงานที่เกี่ยวข้องต่อไป ทั้งนี้ สำนักงานนโยบายฯ ได้มีหนังสือแจ้งบริษัท  
เอ็นทิค จำกัด เพื่อดำเนินการในส่วนที่เกี่ยวข้องต่อไปด้วยแล้ว

จึงเรียนมาเพื่อโปรดทราบและพิจารณาดำเนินการต่อไป

ขอแสดงความนับถือ



รองเลขาธิการฯ ปฏิบัติราชการแทน

เลขาธิการสำนักงานนโยบายและแผนทรัพยากรธรรมชาติและสิ่งแวดล้อม

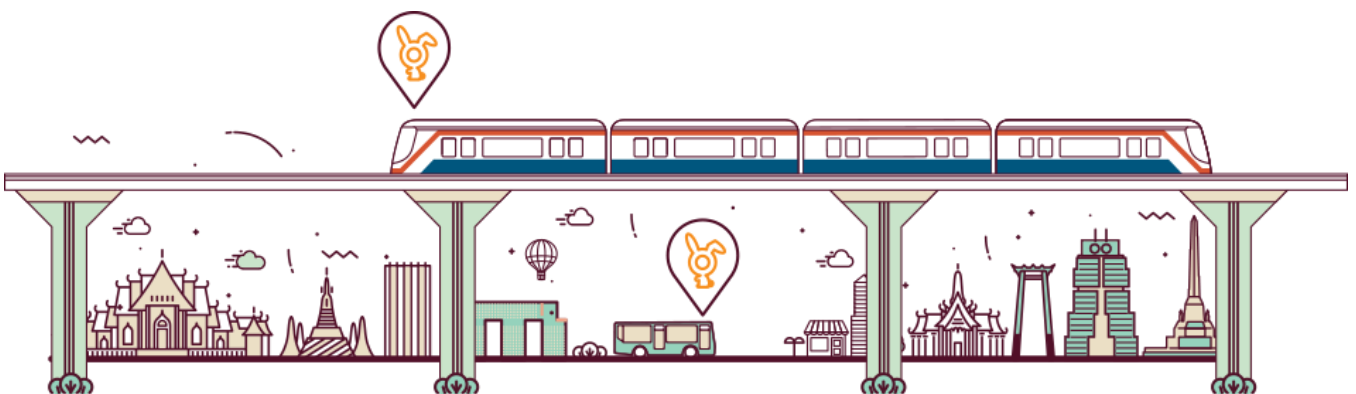
สำนักวิเคราะห์ผลกระทบสิ่งแวดล้อม

โทรศัพท์ ๐ ๒๒๖๕ ๖๕๐๐ ต่อ ๖๘๐๕

โทรสาร ๐ ๒๒๖๕ ๖๖๑๖

## ภาคผนวก ก-4

หนังสือเห็นชอบจากคณะกรรมการสิ่งแวดล้อมแห่งชาติ  
ครั้งที่ 2/2561 เลขที่ ทส (กวล) 1009/ว9718







ที่ ทส (กทล) ๑๐๐๘/ว ๙๗ ๑ ๕

คณะกรรมการสิ่งแวดล้อมแห่งชาติ  
สำนักงานนโยบายและแผน  
ทรัพยากรธรรมชาติและสิ่งแวดล้อม  
๖๐/๑ ซอยพิบูลวัฒนา ๗ ถนนพระรามที่ ๖  
แขวงพญาไท เขตพญาไท กรุงเทพฯ ๑๐๔๐๐

๓๑ กรกฎาคม ๒๕๖๑

เรื่อง มติคณะกรรมการสิ่งแวดล้อมแห่งชาติ ครั้งที่ ๓/๒๕๖๑

เรียน ผู้ว่าการการรถไฟฟ้าขนส่งมวลชนแห่งประเทศไทย

สิ่งที่ส่งมาด้วย มติการประชุมคณะกรรมการสิ่งแวดล้อมแห่งชาติ ครั้งที่ ๓/๒๕๖๑

สืบเนื่องจากการประชุมคณะกรรมการสิ่งแวดล้อมแห่งชาติ ครั้งที่ ๓/๒๕๖๑ เมื่อวันที่ ๒๙ มิถุนายน ๒๕๖๑ มีเรื่องที่เกี่ยวข้องกับการรถไฟฟ้าขนส่งมวลชนแห่งประเทศไทย จำนวน ๒ เรื่อง ได้แก่

๑. วาระที่ ๓.๒ รายงานการขอเปลี่ยนแปลงรายละเอียดโครงการระบบขนส่งมวลชนกรุงเทพมหานคร ส่วนต่อขยายพหลโยธิน (หมอชิต-สะพานใหม่-ลำลูกกา) ของกรุงเทพมหานคร เฉพาะช่วงหมอชิต-สะพานใหม่ (ปัจจุบัน รฟม. เป็นผู้ดำเนินการ) กรณีก่อสร้างสะพานรถยนต์ข้ามแยกเสนานิคม

๒. วาระที่ ๓.๓ รายงานการขอเปลี่ยนแปลงรายละเอียดโครงการระบบขนส่งมวลชนกรุงเทพมหานคร ส่วนต่อขยายพหลโยธิน (หมอชิต-สะพานใหม่-ลำลูกกา) ของกรุงเทพมหานคร เฉพาะช่วงสะพานใหม่-ลำลูกกา (ปัจจุบัน รฟม. เป็นผู้ดำเนินการ) กรณียกเลิกการติดตั้งแผงบังสายตาบริเวณพิพิธภัณฑสถานแห่งชาติ

กระทรวงทรัพยากรธรรมชาติและสิ่งแวดล้อม ในฐานะฝ่ายเลขานุการคณะกรรมการสิ่งแวดล้อมแห่งชาติ จึงขอแจ้งมติการประชุมดังกล่าว ซึ่งคณะกรรมการฯ ได้พิจารณาและให้การรับรองเบื้องต้นแล้ว เมื่อวันที่ ๑๘ กรกฎาคม ๒๕๖๑ ดังรายละเอียดตามสิ่งที่ส่งมาด้วย

จึงเรียนมาเพื่อโปรดทราบ และพิจารณาดำเนินการในส่วนที่เกี่ยวข้องต่อไป

ขอแสดงความนับถือ



ปลัดกระทรวงทรัพยากรธรรมชาติและสิ่งแวดล้อม

กรรมการและเลขานุการ

กองยุทธศาสตร์และแผนงาน

โทรศัพท์ ๐ ๒๒๖๕ ๖๖๑๐ โทรสาร ๐ ๒๒๖๕ ๖๖๐๒



กระดาษนี้ผลิตจากเยื่อเวียนทำใหม่ ร้อยละ ๑๐๐

ได้รับเอกสาร	<input checked="" type="checkbox"/> ด่วน	<input type="checkbox"/> สำเนา	<input type="checkbox"/> By hand (In...../Out.....)
	<input type="checkbox"/> ปณ.	<input type="checkbox"/> ลพ.	<input checked="" type="checkbox"/> EMS
	<input type="checkbox"/> Fax	<input type="checkbox"/> E-mail	
<input checked="" type="checkbox"/> ครบถ้วน	<input type="checkbox"/> ไม่ครบถ้วน		
ลงชื่อ	61/6/61	วันที่	2, ส.ค., 61

รายงานการประชุม

คณะกรรมการสิ่งแวดล้อมแห่งชาติ ครั้งที่ ๓/๒๕๖๑

วันศุกร์ที่ ๒๙ มิถุนายน พ.ศ. ๒๕๖๑ เวลา ๑๐.๐๐ น.

ณ ห้องประชุม ๓๐๑ ชั้น ๓ ตึกบัญชาการ ทำเนียบรัฐบาล

กรรมการผู้มาประชุม

- |   |                          |
|---|--------------------------|
| ๑. พลเอก ประวิตร วงษ์สุวรรณ<br>รองนายกรัฐมนตรี  | ประธานกรรมการ            |
| ๒. พลเอก ฉัตรชัย สาริกัลยะ<br>รองนายกรัฐมนตรี   | รองประธานกรรมการ คนที่ ๑ |
| ๓. นายธีระพงษ์ รอดประเสริฐ<br>ผู้ช่วยรัฐมนตรีประจำกระทรวงคมนาคม<br>แทน รัฐมนตรีว่าการกระทรวงคมนาคม                | กรรมการ                  |
| ๔. พลเอก วิสุทธิ์ นาเงิน<br>รองปลัดกระทรวงกลาโหม<br>แทน รัฐมนตรีว่าการกระทรวงกลาโหม                               | กรรมการ                  |
| ๕. นายจุมพล ริมสาคร<br>รองปลัดกระทรวงการคลัง<br>แทน รัฐมนตรีว่าการกระทรวงการคลัง                                  | กรรมการ                  |
| ๖. นายพีระ รัตนวิจิตร<br>รองปลัดกระทรวงศึกษาธิการ<br>แทน รัฐมนตรีว่าการกระทรวงศึกษาธิการ                          | กรรมการ                  |
| ๗. นางสาวบงกช อนุโรจน์<br>รองเลขาธิการคณะกรรมการส่งเสริมการลงทุน<br>แทน เลขาธิการคณะกรรมการส่งเสริมการลงทุน       | กรรมการ                  |
| ๘. นางชุลีพร บุญยมาลิก<br>ที่ปรึกษาด้านนโยบายและแผนงาน<br>แทน เลขาธิการคณะกรรมการพัฒนาการเศรษฐกิจและสังคมแห่งชาติ | กรรมการ                  |
| ๙. นายदनัย อีวันดา<br>รองอธิบดีกรมอนามัย<br>แทน รัฐมนตรีว่าการกระทรวงสาธารณสุข                                    | กรรมการ                  |



- |  |                     |
|--|---------------------|
| ๑๐. นายเฉลิมเกียรติ คงวิเชียรวัฒน์<br>รองอธิบดีกรมชลประทาน<br>แทน รัฐมนตรีว่าการกระทรวงเกษตรและสหกรณ์              | กรรมการ             |
| ๑๑. นายชานน วาสีกศิริ<br>ผู้อำนวยการสำนักนโยบายและแผน<br>แทน รัฐมนตรีว่าการกระทรวงมหาดไทย                          | กรรมการ             |
| ๑๒. นางอรอนงค์ ทรงกิตติ<br>ผู้อำนวยการกองส่งเสริมเทคโนโลยีสิ่งแวดล้อมโรงงาน<br>แทน รัฐมนตรีว่าการกระทรวงอุตสาหกรรม | กรรมการ             |
| ๑๓. นายเฉลิมพล เพ็ญสูตร<br>ผู้อำนวยการกองจัดทำงบประมาณด้านเศรษฐกิจ ๒<br>แทน ผู้อำนวยการสำนักงบประมาณ               | กรรมการ             |
| ๑๔. นายซัชชม อรรถภิญญ์<br>ผู้ทรงคุณวุฒิ  | กรรมการ             |
| ๑๕. นางบรรณโสภิษฐ์ เมฆวิชัย<br>ผู้ทรงคุณวุฒิ   | กรรมการ             |
| ๑๖. นายสุรศักดิ์ ฐานีพานิชกุล<br>ผู้ทรงคุณวุฒิ   | กรรมการ             |
| ๑๗. นายปานเทพ รัตนากร<br>ผู้ทรงคุณวุฒิ   | กรรมการ             |
| ๑๘. นายธเรศ ศรีสถิตย์<br>ผู้ทรงคุณวุฒิ   | กรรมการ             |
| ๑๙. นายเต็มศักดิ์ สุขวิบูลย์<br>ผู้ทรงคุณวุฒิ  | กรรมการ             |
| ๒๐. นายอดิสร อิศรางกูร ณ อยุธยา<br>ผู้ทรงคุณวุฒิ   | กรรมการ             |
| ๒๑. นายวิจารณ์ สิมายา<br>ปลัดกระทรวงทรัพยากรธรรมชาติและสิ่งแวดล้อม   | กรรมการและเลขานุการ |

#### กรรมการผู้ลาประชุม

- |  |                          |
|--|--------------------------|
| ๑. พลเอก สุรศักดิ์ กาญจนรัตน์<br>รัฐมนตรีว่าการกระทรวงทรัพยากรธรรมชาติและสิ่งแวดล้อม | รองประธานกรรมการ คนที่ ๒ |
| ๒. นายอนรรฆ พัฒนวิบูลย์<br>ผู้ทรงคุณวุฒิ   | กรรมการ                  |



ผู้เข้าร่วมประชุม

- |  |  |            |
|--|--|------------|
| ๑. นายสมชัย มาเสถียร                                   | รองปลัดกระทรวงทรัพยากรธรรมชาติและสิ่งแวดล้อม                   |            |
| ๒. นางรวิวรรณ ภูริเดช                                  | เลขาธิการสำนักงานนโยบายและแผนทรัพยากรธรรมชาติและสิ่งแวดล้อม    |            |
| ๓. นางสุณี ปิยะพันธุ์พงศ์                              | อธิบดีกรมควบคุมมลพิษ   |            |
| ๔. นางสาวจงจิตร นีรนาทเมธิกุล                          | อธิบดีกรมทรัพยากรน้ำบาดาล                                      |            |
| ๕. ร้อยเอกนเศ จันทกลีน                                 | รองอธิบดีกรมโรงงานอุตสาหกรรม                                   |            |
| ๖. นายปิ่นศักดิ์ สุรัสวดี                              | รองอธิบดีกรมอุทยานแห่งชาติ สัตว์ป่า และพันธุ์พืช               |            |
|  | แทน อธิบดีกรมอุทยานแห่งชาติ สัตว์ป่า และพันธุ์พืช              |            |
| ๗. นายวีรวัฒน์ ปภุสสุโร                                | รองอธิบดีกรมส่งเสริมคุณภาพสิ่งแวดล้อม                          |            |
|  | แทน อธิบดีกรมส่งเสริมคุณภาพสิ่งแวดล้อม                         |            |
| ๘. นายนิวัติ มณีขัตติย์                                | รองอธิบดีกรมทรัพยากรธรณี                                       |            |
|  | แทน อธิบดีกรมทรัพยากรธรณี                                      |            |
| ๙. นางสาวพชชนัน สุภาคกุลธร                             | ผู้อำนวยการศูนย์สารสนเทศทรัพยากรน้ำ                            |            |
|  | แทน อธิบดีกรมทรัพยากรน้ำ                                       |            |
| ๑๐. นายสุรติ กาญจนกฤษ                                  | ผู้อำนวยการสำนักแผนงานและสารสนเทศ กรมป่าไม้                    |            |
|  | แทน อธิบดีกรมป่าไม้  |            |
| ๑๑. นางอัษฎาพร ไกรพานนท์                               | รองเลขาธิการสำนักงานนโยบายและแผนทรัพยากรธรรมชาติและสิ่งแวดล้อม |            |
| ๑๒. นายสุโข อุบลทิพย์                                  | รองเลขาธิการสำนักงานนโยบายและแผนทรัพยากรธรรมชาติและสิ่งแวดล้อม |            |
| ๑๓. คณะทำงานรองนายกรัฐมนตรี (พลเอก ประวิตร วงษ์สุวรรณ) |  | จำนวน ๖ คน |
| ๑๔. คณะทำงานรองนายกรัฐมนตรี (พลเอก ฉัตรชัย สาริกัลยะ)  |  | จำนวน ๑ คน |
| ๑๕. เจ้าหน้าที่สำนักนายกรัฐมนตรี                       |  | จำนวน ๓ คน |
| ๑๖. เจ้าหน้าที่กระทรวงกลาโหม                           |  | จำนวน ๒ คน |
| ๑๗. เจ้าหน้าที่กระทรวงมหาดไทย                          |  | จำนวน ๑ คน |
| ๑๘. เจ้าหน้าที่กระทรวงการคลัง                          |  | จำนวน ๑ คน |
| ๑๙. เจ้าหน้าที่กระทรวงศึกษาธิการ                       |  | จำนวน ๒ คน |
| ๒๐. เจ้าหน้าที่กระทรวงสาธารณสุข                        |  | จำนวน ๒ คน |
| ๒๑. เจ้าหน้าที่กระทรวงเกษตรและสหกรณ์                   |  | จำนวน ๔ คน |
| ๒๒. เจ้าหน้าที่กระทรวงอุตสาหกรรม                       |  | จำนวน ๓ คน |
| ๒๓. เจ้าหน้าที่สำนักงานคณะกรรมการส่งเสริมการลงทุน      |  | จำนวน ๑ คน |
| ๒๔. เจ้าหน้าที่กระทรวงพลังงาน                          |  | จำนวน ๑ คน |
| ๒๕. เจ้าหน้าที่สำนักงานงบประมาณ                        |  | จำนวน ๑ คน |





๒๖. เจ้าหน้าที่กรมทรัพยากรธรณี	จำนวน ๑ คน
๒๗. เจ้าหน้าที่กรมทรัพยากรน้ำ	จำนวน ๒ คน
๒๘. เจ้าหน้าที่กรมควบคุมมลพิษ	จำนวน ๓ คน
๒๙. เจ้าหน้าที่กรมอุทยานแห่งชาติ สัตว์ป่า และพันธุ์พืช	จำนวน ๓ คน
๓๐. เจ้าหน้าที่กระทรวงทรัพยากรธรรมชาติและสิ่งแวดล้อม	จำนวน ๒ คน
๓๑. เจ้าหน้าที่สำนักงานนโยบายและแผนทรัพยากรธรรมชาติและสิ่งแวดล้อม	จำนวน ๒๕ คน

#### ผู้เข้าร่วมชี้แจง

๑. นายอรรถพล ไพบาลพงศ์	รองวิศวกรใหญ่ด้านก่อสร้าง การรถไฟแห่งประเทศไทย
๒. นายณัฐพนธ์ สุขวิมลญา	ผู้อำนวยการศูนย์วางแผนและพัฒนาโครงการ การรถไฟแห่งประเทศไทย
๓. นายธีรพันธ์ เตชะศิริกุล	รองผู้ว่าการ (กลยุทธ์และแผน) การรถไฟฯขนส่งมวลชนแห่งประเทศไทย
๔. นายอาจผจญ อุดมธรรมภักดี	ผู้อำนวยการฝ่ายพัฒนาโครงการรถไฟฟ้า การรถไฟฯขนส่งมวลชนแห่งประเทศไทย
๕. นายสมพงษ์ ปรีเปรม	รองผู้ว่าการวางแผนและพัฒนาระบบไฟฟ้า การไฟฟ้าส่วนภูมิภาค
๖. นายพงศกร ยุทธโกวิท	ผู้อำนวยการฝ่ายวางแผนระบบไฟฟ้า การไฟฟ้าส่วนภูมิภาค
๗. ว่าที่ รต. พิศิษฐ์ พิทักษ์สงคราม	ผู้อำนวยการกองโครงการ การไฟฟ้าส่วนภูมิภาค
๘. ว่าที่ พต. อนุชาต ปาลกะวงศ์ ณ อยุธยา	ผู้ช่วยผู้ว่าการชุมชนสัมพันธ์และสิ่งแวดล้อมโครงการ การไฟฟ้าฝ่ายผลิตแห่งประเทศไทย
๙. นายนฤมิต คินนิมาน	ผู้อำนวยการฝ่ายสิ่งแวดล้อมโครงการ การไฟฟ้าฝ่ายผลิตแห่งประเทศไทย
๑๐. นายคณิศ แสงสุพรรณ	เลขาธิการคณะกรรมการนโยบายเขตพัฒนาพิเศษภาคตะวันออก
๑๑. นางสาวทัศนีย์ เกียรติภัทราภรณ์	รองเลขาธิการคณะกรรมการนโยบายเขตพัฒนาพิเศษภาคตะวันออก (สายงานปฏิบัติการเชิงพื้นที่)

#### ระเบียบวาระที่ ๓ เรื่องเสนอเพื่อทราบ

๓.๒ รายงานการขอเปลี่ยนแปลงรายละเอียดโครงการระบบขนส่งมวลชนกรุงเทพมหานคร ส่วนต่อขยาย  
สายพหลโยธิน (หมอชิต - สะพานใหม่ - ลำลูกกา) เฉพาะช่วงหมอชิต - สะพานใหม่ ของ  
กรุงเทพมหานคร (ปัจจุบัน รฟม. เป็นผู้ดำเนินการ) กรณีก่อสร้างสะพานรถยนต์ข้ามแยกเสนานิคม

กรรมการและเลขานุการ รายงานสรุปต่อที่ประชุมว่า คณะกรรมการสิ่งแวดล้อมแห่งชาติ (กก.วล.)  
ครั้งที่ ๕/๒๕๕๑ เมื่อวันที่ ๒๔ พฤศจิกายน ๒๕๕๑ มีมติเห็นชอบกับความเห็นของคณะกรรมการผู้ชำนาญการฯ  
ที่มีต่อรายงานการวิเคราะห์ผลกระทบสิ่งแวดล้อม โครงการระบบขนส่งมวลชนกรุงเทพมหานคร ส่วนต่อขยาย  
สายพหลโยธิน (หมอชิต - สะพานใหม่ - ลำลูกกา) ของ กรุงเทพมหานคร โดยมีเงื่อนไขว่า กรณีที่มีการเปลี่ยนแปลง



รายละเอียดโครงการ หรือมาตรการป้องกันและแก้ไขผลกระทบสิ่งแวดล้อม และมาตรการติดตามตรวจสอบผลกระทบสิ่งแวดล้อม ที่ได้เสนอไว้ในรายงานฯ กระทั่งต่อสาระสำคัญของรายงานฯ ให้จัดส่งรายงานปรับปรุงแก้ไขให้สำนักงานนโยบายและแผนทรัพยากรธรรมชาติและสิ่งแวดล้อม เพื่อนำเสนอคณะกรรมการผู้ชำนาญการฯ พิจารณา และเสนอ กก.วล. เพื่อทราบ ต่อไป

การรถไฟฟ้าขนส่งมวลชนแห่งประเทศไทย เสนอรายงานการขอเปลี่ยนแปลงรายละเอียดโครงการฯ โดยมีประเด็นการขอเปลี่ยนแปลง ทั้งสิ้น ๕ ประเด็น ดังนี้

๑. การขอก่อสร้างสะพานรถยนต์ข้ามแยกเสนานิคม

๒. การขอยกเลิกจุดเชื่อมต่อระบบขนส่งสาธารณะ (Bus Bay Area) บริเวณวงเวียนอนุสาวรีย์หลักสี่ โดยก่อสร้างพื้นที่จอดรับส่งผู้โดยสาร (Drop - off Area) บริเวณทางขึ้น - ลงรถไฟฟ้าทดแทน ซึ่งผู้โดยสารสามารถเปลี่ยนรูปแบบการเดินทางโดยใช้ Skywalk ไปยังป้ายรถโดยสารที่อยู่ใกล้เคียง

๓. การขอยกเลิกจุดเชื่อมต่อระบบขนส่งสาธารณะ (Bus Bay Area) บริเวณสถานีสะพานใหม่

๔. การขอติดตั้งแผงบังสายตา (Visual Screen) บริเวณกรมทหารราบที่ ๑๑ รักษาพระองค์

๕. การขอติดตั้งแผงบังสายตา (Visual Screen) บริเวณกรมทหารขนส่งรักษาพระองค์

คณะกรรมการผู้ชำนาญการฯ ด้านโครงสร้างพื้นฐานทางบกและอากาศ ในการประชุมครั้งที่ ๑๘/๒๕๖๑ เมื่อวันที่ ๒๕ พฤษภาคม ๒๕๖๑ มีมติให้ความเห็นชอบรายงานการขอเปลี่ยนแปลงรายละเอียดโครงการฯ ดังกล่าว และให้นำเสนอ กก.วล. เพื่อทราบ ต่อไป

จึงเรียนเสนอที่ประชุมเพื่อโปรดทราบ

#### ความเห็นที่ประชุม

เนื่องจากพื้นที่ถนนรอบบริเวณวงเวียนอนุสาวรีย์หลักสี่ ประสบปัญหาการจราจรติดขัดอย่างมาก อีกทั้งยังมีโบราณสถานที่สำคัญ ดังนั้น จึงเห็นควรให้การแก้ไขปัญหารถจราจรเป็นไปในลักษณะเบ็ดเสร็จ นอกจากการมีสะพานข้ามทางแยก และทางลอดอยู่แล้ว โดยให้พิจารณาถึงความยาวของพื้นที่จอดรับส่งผู้โดยสาร (Drop - off Area) ให้มีความเป็นไปได้ที่จะให้มีผู้มาใช้งานจริง โดยไม่ส่งผลกระทบต่อการจราจร

#### มติที่ประชุม

รับทราบมติคณะกรรมการผู้ชำนาญการพิจารณารายงานการวิเคราะห์ผลกระทบสิ่งแวดล้อม ด้านโครงสร้างพื้นฐานทางบกและอากาศ ในการประชุมครั้งที่ ๑๘/๒๕๖๑ วันที่ ๒๕ พฤษภาคม ๒๕๖๑ ซึ่งมีมติให้ความเห็นชอบรายงานการขอเปลี่ยนแปลงรายละเอียดโครงการระบบขนส่งมวลชนกรุงเทพมหานคร ส่วนต่อขยาย พหลโยธิน (หมอชิต - สะพานใหม่ - ลำลูกกา) เฉพาะช่วงหมอชิต - สะพานใหม่ ของกรุงเทพมหานคร (ปัจจุบัน รฟม. เป็นผู้ดำเนินการ) กรณีก่อสร้างสะพานรถยนต์ข้ามแยกเสนานิคม โดยให้การรถไฟฟ้าขนส่งมวลชนแห่งประเทศไทย รับความเห็นของคณะกรรมการสิ่งแวดล้อมแห่งชาติในประเด็นความยาวของพื้นที่จอดรับส่งผู้โดยสาร (Drop - off Area) ให้มีความเป็นไปได้ที่จะให้มีเกิดการ drop - off ของผู้ใช้งานจริง รวมทั้งให้ปฏิบัติตามมาตรการป้องกันและแก้ไขผลกระทบสิ่งแวดล้อม และมาตรการติดตามตรวจสอบผลกระทบสิ่งแวดล้อม ที่ได้เสนอในรายงานฯ อย่างเคร่งครัด





๓.๓ รายงานการขอเปลี่ยนแปลงรายละเอียดโครงการระบบขนส่งมวลชนกรุงเทพมหานคร ส่วนต่อขยาย สายพหลโยธิน (หมอชิต - สะพานใหม่ - ลำลูกกา) ของกรุงเทพมหานคร เฉพาะช่วงสะพานใหม่ - ลำลูกกา (ปัจจุบัน รฟม. เป็นผู้ดำเนินการ) กรณียกเลิกการติดตั้งแผงบังสายตา บริเวณพิพิธภัณฑสถาน กองทัพอากาศ

กรรมการและเลขานุการ รายงานสรุปต่อที่ประชุมว่า คณะกรรมการสิ่งแวดล้อมแห่งชาติ (กก.วล.) ครั้งที่ ๕/๒๕๕๑ เมื่อวันที่ ๒๔ พฤศจิกายน ๒๕๕๑ มีมติเห็นชอบกับความเห็นของคณะกรรมการผู้ชำนาญการฯ ที่มีต่อรายงานการวิเคราะห์ผลกระทบสิ่งแวดล้อม โครงการระบบขนส่งมวลชนกรุงเทพมหานคร ส่วนต่อขยาย สายพหลโยธิน (หมอชิต - สะพานใหม่ - ลำลูกกา) ของ กรุงเทพมหานคร โดยมีเงื่อนไขว่า กรณีที่มีการเปลี่ยนแปลง รายละเอียดโครงการฯ หรือมาตรการป้องกันและแก้ไขผลกระทบสิ่งแวดล้อม และมาตรการติดตามตรวจสอบ ผลกระทบสิ่งแวดล้อม ที่ได้เสนอไว้ในรายงานฯ กระทบต่อสาระสำคัญของรายงานฯ ให้ส่งรายงานปรับปรุงแก้ไข ให้สำนักงานนโยบายและแผนทรัพยากรธรรมชาติและสิ่งแวดล้อม เพื่อนำเสนอคณะกรรมการผู้ชำนาญการฯ พิจารณา และเสนอ กก.วล. เพื่อทราบ ต่อไป

การรถไฟฟ้าขนส่งมวลชนแห่งประเทศไทย เสนอรายงานการขอเปลี่ยนแปลงรายละเอียดโครงการฯ กรณีขอเปลี่ยนแปลงรายละเอียดโครงการฯ โดยมีประเด็นการขอเปลี่ยนแปลง คือ ขอยกเลิกการติดตั้ง แผงบังสายตา บริเวณพิพิธภัณฑสถานกองทัพอากาศ ในฝั่งขาออกเมืองและบริเวณบันได และทางขึ้น - ลงสถานี รวมทั้งบริเวณทางวิ่งรถไฟฟ้ายกระดับ หัว - ท้าย สถานี รวมแล้วการยกเลิกการติดตั้งแผงบังสายตาทั้งหมด ประมาณ ๔๓๗ เมตร โดยคณะกรรมการผู้ชำนาญการฯ ด้านโครงสร้างพื้นฐานทางบกและอากาศ ในการประชุม ครั้งที่ ๓๖/๒๕๖๐ เมื่อวันที่ ๑๕ ธันวาคม ๒๕๖๐ มีมติให้ความเห็นชอบรายงานการขอเปลี่ยนแปลงรายละเอียด โครงการฯ และให้นำความเห็นของคณะกรรมการผู้ชำนาญการฯ เสนอ กก.วล. เพื่อทราบต่อไป

จึงเรียนเสนอที่ประชุมเพื่อโปรดทราบ

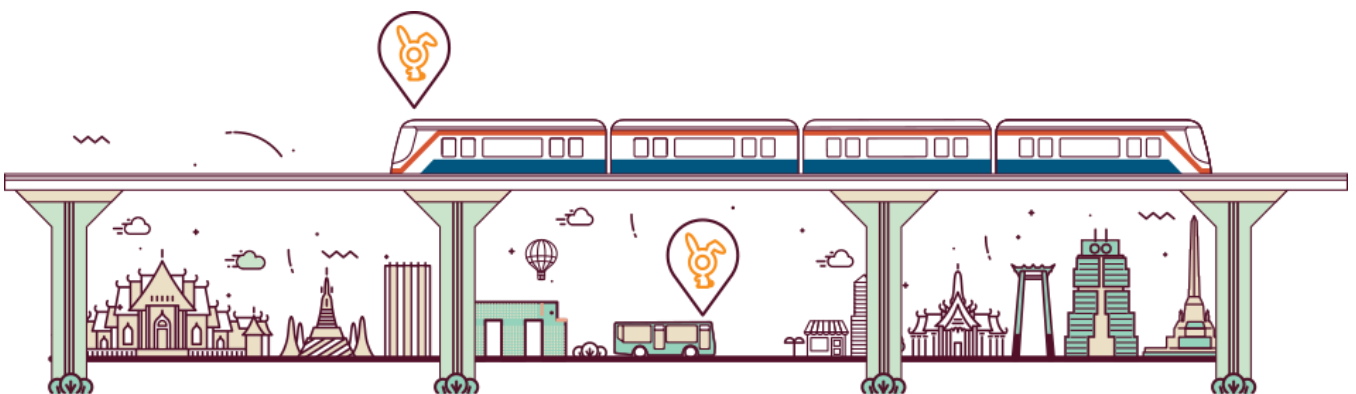
#### มติที่ประชุม

รับทราบมติคณะกรรมการผู้ชำนาญการพิจารณารายงานการวิเคราะห์ผลกระทบสิ่งแวดล้อมด้าน โครงสร้างพื้นฐานทางบกและอากาศ ในการประชุมครั้งที่ ๓๖/๒๕๖๐ เมื่อวันที่ ๑๕ ธันวาคม ๒๕๖๐ ซึ่งได้ให้ความเห็นชอบรายงานการขอเปลี่ยนแปลงรายละเอียดโครงการระบบขนส่งมวลชนกรุงเทพมหานคร ส่วนต่อขยายพหลโยธิน (หมอชิต - สะพานใหม่ - ลำลูกกา) ของกรุงเทพมหานคร เฉพาะช่วงสะพานใหม่ - ลำลูกกา (ปัจจุบัน รฟม. เป็นผู้ดำเนินการ) กรณียกเลิกการติดตั้งแผงบังสายตาบริเวณพิพิธภัณฑสถานกองทัพอากาศ โดยให้การรถไฟฟ้าขนส่งมวลชนแห่งประเทศไทย ปฏิบัติตามมาตรการป้องกันและแก้ไขผลกระทบสิ่งแวดล้อม และมาตรการติดตามตรวจสอบผลกระทบสิ่งแวดล้อมตามที่เสนอไว้ในรายงานฯ อย่างเคร่งครัด



## ภาคผนวก ก-5

หนังสือการขอเปลี่ยนแปลงรายละเอียดโครงการ  
ระบบขนส่งมวลชนกรุงเทพมหานคร ส่วนต่อขยายสายพหลโยธิน  
(หมอชิต-สะพานใหม่-ลำลูกกา) ของกรุงเทพมหานคร  
เฉพาะช่วงสะพานใหม่-ลำลูกกา  
การติดตั้งแผงบังสายตาบริเวณพิพิธภัณฑสถานแห่งชาติพญาไท  
เลขที่ รพม 018 (ชน) /ส2 32 ลงวันที่ 22 มีนาคม พ.ศ. 2562





ที่ กท ๐๖๐๗.๓/ก/๐๐



กรมส่งเสริมการเกษตร  
ดอนเมือง กรุงเทพฯ ๑๐๒๑๐

๑๗ มกราคม ๒๕๖๒

เรื่อง ขอให้ติดตั้งแผงบังสายตาบริเวณสถานีพิพิธภัณฑสถานแห่งชาติกองทัพอากาศ (N22) โครงการรถไฟฟ้าสายสีเขียว (เหนือ) ช่วงหมอชิต-สะพานใหม่-คูคต

เรียน ผู้ว่าการการรถไฟฟ้าขนส่งมวลชนแห่งประเทศไทย

อ้างถึง หนังสือสำนักงานเตรียมรับโครงการรถไฟฟ้าสายสีเขียวเข้มฯ ที่ ๖๗/๖๐ ลงวันที่ ๒๓ มกราคม ๒๕๖๐

สิ่งที่ส่งมาด้วย แผนผังติดตั้งแผงบังสายตาบริเวณสถานีพิพิธภัณฑสถานแห่งชาติกองทัพอากาศ (N22) จำนวน ๑ แผ่น

ตามหนังสือที่อ้างถึง สำนักงานเตรียมรับโครงการรถไฟฟ้าสายสีเขียวเข้มส่วนต่อขยาย ช่วงสะพานใหม่-ลำลูกกา คลอง ๔ ในส่วนของกองทัพอากาศ ได้แจ้งยืนยันการขอยกเลิกการติดตั้งแผงบังสายตาบริเวณสถานีพิพิธภัณฑสถานแห่งชาติกองทัพอากาศ (N22) นั้น

กรมส่งเสริมการเกษตรขอเรียนว่า ปัจจุบันการก่อสร้างอาคารพิพิธภัณฑสถานแห่งชาติกองทัพอากาศ และการบินแห่งชาติยังไม่มี ความชัดเจนด้านงบประมาณในการก่อสร้าง การยกเลิกการติดตั้งแผงบังสายตาบริเวณสถานีพิพิธภัณฑสถานแห่งชาติกองทัพอากาศ (N22) จะมีผลกระทบกับการรักษาความปลอดภัยของกองทัพอากาศ โดยเฉพาะเขตพระราชฐาน คลังเชื้อเพลิง และส่วนราชการกองทัพอากาศ กองทัพอากาศจึงขอให้การรถไฟฟ้าขนส่งมวลชนแห่งประเทศไทยติดตั้งแผงบังสายตาบริเวณสถานีพิพิธภัณฑสถานแห่งชาติกองทัพอากาศ (N22) ตามรูปแบบเดิมไปก่อน จนกว่าการก่อสร้างอาคารพิพิธภัณฑสถานแห่งชาติกองทัพอากาศและการบินแห่งชาติแล้วเสร็จ

จึงเรียนมาเพื่อพิจารณาดำเนินการให้ต่อไป

ขอแสดงความนับถือ



เจ้ากรมส่งเสริมการเกษตร

สำนักนโยบายและแผน

โทร.๐ ๒๕๓๔ ๑๕๓๑

โทรสาร ๐ ๒๕๓๔ ๑๕๒๗



**การรถไฟฟ้าขนส่งมวลชนแห่งประเทศไทย**  
**MASS RAPID TRANSIT AUTHORITY OF THAILAND**  
รัฐวิสาหกิจภายใต้กำกับของรัฐมนตรีว่าการกระทรวงคมนาคม  
A STATE ENTERPRISE UNDER SUPERVISION OF MINISTER OF TRANSPORT

ที่ รฟม018(ชน)/ส2/31

๑๑ มีนาคม 2562

เรื่อง รายงานการขอเปลี่ยนแปลงรายละเอียดโครงการระบบขนส่งมวลชนกรุงเทพมหานคร ส่วนต่อขยายสายพหลโยธิน (หมอชิต – สะพานใหม่ – ลำลูกกา) ของกรุงเทพมหานคร เฉพาะช่วงสะพานใหม่ – ลำลูกกา (ปัจจุบัน รฟม. เป็นผู้ดำเนินการ) การติดตั้งแผงบังสายตาบริเวณพิพิธภัณฑสถานแห่งชาติกองทัพอากาศ

เรียน เลขาธิการสำนักงานนโยบายและแผนทรัพยากรธรรมชาติและสิ่งแวดล้อม

- อ้างถึง 1. หนังสือคณะกรรมการสิ่งแวดล้อมแห่งชาติ ที่ ทส (กวล) 1005/ว 669 ลงวันที่ 16 มกราคม 2556  
2. หนังสือคณะกรรมการสิ่งแวดล้อมแห่งชาติ ที่ ทส (กวล) 1009/ว 9718 ลงวันที่ 31 กรกฎาคม 2561

สิ่งที่ส่งมาด้วย หนังสือกรมส่งเสริมการเกษตรที่ กท 0607.3/300 ลงวันที่ 17 มกราคม 2562

ตามหนังสือที่อ้างถึง 1. คณะกรรมการสิ่งแวดล้อมแห่งชาติในคราวประชุมครั้งที่ 4/2555 เมื่อวันที่ 31 ตุลาคม 2555 ได้มีมติรับทราบรายงานการขอเปลี่ยนแปลงรายละเอียดโครงการระบบขนส่งมวลชนกรุงเทพมหานคร ส่วนต่อขยายสายพหลโยธิน (หมอชิต – สะพานใหม่ – ลำลูกกา) ของกรุงเทพมหานคร เฉพาะช่วงสะพานใหม่ – ลำลูกกา (ปัจจุบันการรถไฟฟ้าขนส่งมวลชนแห่งประเทศไทย (รฟม.) เป็นผู้ดำเนินการ) และหนังสือที่อ้างถึง 2. คณะกรรมการสิ่งแวดล้อมแห่งชาติในคราวประชุมครั้งที่ 3/2561 เมื่อวันที่ 29 มิถุนายน 2561 ได้มีมติรับทราบมติคณะกรรมการผู้ชำนาญการฯ ในการประชุมครั้งที่ 36/2560 เมื่อวันที่ 15 ธันวาคม 2560 ซึ่งได้ให้ความเห็นชอบรายงานการขอเปลี่ยนแปลงรายละเอียดโครงการระบบขนส่งมวลชนกรุงเทพมหานคร ส่วนต่อขยายสายพหลโยธิน (หมอชิต – สะพานใหม่ – ลำลูกกา) ของกรุงเทพมหานคร เฉพาะช่วงสะพานใหม่ – ลำลูกกา (ปัจจุบัน รฟม. เป็นผู้ดำเนินการ) กรณียกเลิกการติดตั้งแผงบังสายตาบริเวณพิพิธภัณฑสถานแห่งชาติกองทัพอากาศ นั้น

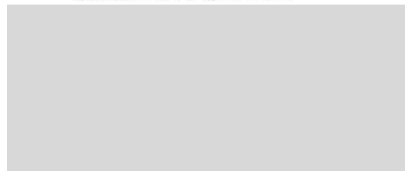
รฟม. ขอเรียนว่า กรมส่งเสริมการเกษตร กองทัพอากาศ ได้มีหนังสือแจ้ง รฟม. ว่า ปัจจุบันการก่อสร้างอาคารพิพิธภัณฑสถานแห่งชาติยังไม่มี ความชัดเจนด้านงบประมาณในการก่อสร้างการยกเลิกการติดตั้งแผงบังสายตาบริเวณสถานียพิพิธภัณฑสถานแห่งชาติกองทัพอากาศ (N22) จะมีผลกระทบกับการรักษาความปลอดภัยของกองทัพอากาศ โดยเฉพาะเขตพระราชฐาน คลังเชื้อเพลิง และส่วนราชการกองทัพอากาศ จึงขอให้ รฟม. ติดตั้งแผงบังสายตาบริเวณสถานียพิพิธภัณฑสถานแห่งชาติกองทัพอากาศ (N22) ตามรูปแบบเดิมไปก่อน จนกว่าการก่อสร้างอาคารพิพิธภัณฑสถานแห่งชาติกองทัพอากาศและการบินแห่งชาติแล้วเสร็จ ดังรายละเอียดปรากฏตามสิ่งที่ส่งมาด้วย ในกรณีนี้เนื่องจาก รฟม. ต้องติดตั้ง

/แผงบังสายตา...

แผงบังสายตาบริเวณพิพิธภัณฑสถานแห่งชาติ (N22) ตามรูปแบบเดิม ตามที่กองทัพอากาศได้มีหนังสือแจ้งดังกล่าวข้างต้น  
ดังนั้น รพม. จึงขอใช้มาตรการป้องกันและแก้ไขผลกระทบสิ่งแวดล้อมและมาตรการติดตามตรวจสอบคุณภาพสิ่งแวดล้อม  
ตามที่คณะกรรมการสิ่งแวดล้อมแห่งชาติในคราวประชุมครั้งที่ 4/2555 เมื่อวันที่ 31 ตุลาคม 2555 ได้มีมติรับทราบ  
รายงานการขอเปลี่ยนแปลงรายละเอียดโครงการฯ ในการติดตั้งแผงบังสายตาบริเวณพิพิธภัณฑสถานแห่งชาติ (N22)  
ในรูปแบบเดิมตามที่กองทัพอากาศได้มีหนังสือแจ้งดังกล่าว

จึงเรียนมาเพื่อโปรดทราบ

ขอแสดงความนับถือ



ผู้ช่วยผู้ว่าการการรถไฟฟ้าขนส่งมวลชนแห่งประเทศไทย

ผู้อำนวยการโครงการ

โครงการรถไฟฟ้าสายสีเขียว ช่วงหมอชิต – สะพานใหม่ – คูคต

โทร 0 2716 4000 ต่อ 1503, 1522

โทรสาร 0 2716 4022