

เอกสารแนบที่ 2

ใบอนุญาตประกอบธุรกิจโรงแรม



คำเตือน

- (๑) ใบอนุญาตนี้ให้กับโรงแรมที่ระบุชื่อไว้ในใบอนุญาตเท่านั้น โดยให้แสดงใบอนุญาตไว้ในที่เปิดเผยและเห็นได้โดยง่าย
- (๒) ผู้รับอนุญาตจะต้องไม่กระทำการฝ่าฝืนข้อห้ามตามพระราชบัญญัติโรงแรม พ.ศ. ๒๕๕๗ และจะต้องปฏิบัติตามหลักเกณฑ์และเงื่อนไขแห่งพระราชบัญญัตินี้ดังกล่าว รวมทั้งกฎกระทรวงและประกาศกระทรวงที่เกี่ยวข้องโดยเคร่งครัด
- (๓) ผู้รับอนุญาตจะต้องไม่ดำเนินกิจการในลักษณะที่เป็นการขัดต่อความสงบเรียบร้อย หรือศีลธรรมอันดีของประชาชน
- (๔) กรณีที่ผู้รับอนุญาตละเลยหรือกระทำการฝ่าฝืนเงื่อนไขดังกล่าวข้างต้นจะต้องถูกดำเนินคดีอาญาหรือโทษปรับทางปกครองตามที่กฎหมายบัญญัติ และนายทะเบียนมีอำนาจสั่งพักใช้ใบอนุญาต หรือสั่งเพิกถอนใบอนุญาตแล้วแต่กรณี
- (๕) ให้ยื่นขอต่ออายุใบอนุญาตก่อนวันที่ใบอนุญาตสิ้นอายุ หากยื่นคำขอไม่ทันตามกำหนดดังกล่าวให้ยื่นได้อีกภายใน ๖๐ วันนับแต่วันที่ใบอนุญาตสิ้นอายุ แต่ทั้งนี้ต้องชำระค่าปรับเพิ่มอีกร้อยละ ๒๐ ของค่าธรรมเนียมใบอนุญาต หากพ้นกำหนดหกสิบวันต้องขออนุญาตใหม่

บันทึกนายทะเบียน

.....

.....

.....

.....

.....

.....

.....

.....

เอกสารแนบที่ 3

หนังสือรับรองบริษัท

100

101

102

103

104

105

106

107

108

109

110

111

112

113

114

115

116

117

118

119

120

121

122

123

124

125

126

127

128

129

130

131

132

133

134

135

136

137

138

139

140

141

142

143

144

145

146

147

148

149

150

151

152

153

154

155

156

157

158

159

160

161

162

163

164

165

166

167

168

169

170

171

172

173

174

175

176

177

178

179

180

181

182

183

184

185

186

187

188

189

190

191

192

193

194

195

196

197

198

199

200

201

202

203

204

205

206

207

208

209

210

211

212

213

214

215

216

217

218

219

220

221

222

223

224

225

226

227

228

229

230

231

232

233

234

235

236

237

238

239

240

241

242

243

244

245

246

247

248

249

250

251

252

253

254

255

256

257

258

259

260

261

262

263

264

265

266

267

268

269

270

271

272

273

274

275

276

277

278

279

280

281

282

283

284

285

286

287

288

289

290

291

292

293

294

295

296

297

298

299

300

301

302

303

304

305

306

307

308

309

310

311

312

313

314

315

316

317

318

319

320

321

322

323

324

325

326

327

328

329

330

331

332

333

334

335

336

337

338

339

340

341

342

343

344

345

346

347

348

349

350

351

352

353

354

355

356

357

358

359

360

361

362

363

364

365

366

367

368

369

370

371

372

373

374

375

376

377

378

379

380

381

382

383

384

385

386

387

388

389

390

391

392

393

394

395

396

397

398

399

400

401

402

403

404

405

406

407

408

409

410

411

412

413

414

415

416

417

418

419

420

421

422

423

424

425

426

427

428

429

430

431

432

433

434

435

436

437

438

439

440

441

442

443

444

445

446

447

448

449

450

451

452

453

454

455

456

457

458

459

460

461

462

463

464

465

466

467

468

469

470

471

472

473

474

475

476

477

478

479

480

481

482

483

484

485

486

487

488

489

490

491

492

493

494

495

496

497

498

499

500

501

502

503

504

505

506

507

508

509

510

511

512

513

514

515

516

517

518

519

520

521

522

523

524

525

526

527

528

529

530

531

532

533

534

535

536

537

538

539

540

541

542

543

544

545

546

547

548

549

550

551

552

553

554

555

556

557

558

559

560

561

562

563

564

565

566

567

568

569

570

571

572

573

574

575

576

577

578

579

580

581

582

583

584

585

586

587

588

589

590

591

592

593

594

595

596

597

598

599

600

601

602

603

604

605

606

607

608

609

610

611

612

613

614

615

616

617

618

619

620

621

622

623

624

625

626

627

628

629

630

631

632

633

634

635

636

637

638

639

640

641

642

643

644

645

646

647

648

649

650

651

652

653

654

655

656

657

658

659

660

661

662

663

664

665

666

667

668

669

670

671

672

673

674

675

676

677

678

679

680

681

682

683

684

685

686

687

688

689

690

691

692

693

694

695

696

697

698

699

700

701

702

703

704

705

706

707

708

709

710

711

712

713

714

715

716

717

718

719

720

721

722

723

724

725

726

727

728

729

730

731

732

733

734

735

736

737

738

739

740

741

742

743

744

745

746

747

748

749

750

751

752

753

754

755

756

757

758

759

760

761

762

763

764

765

766

767

768

769

770

771

772

773

774

775

776

777

778

779

780

781

782

783

784

785

786

787

788

789

790

791

792

793

794

795

796

797

798

799

800

801

802

803

804

805

806

807

808

809

810

811

812

813

814

815

816

817

818

819

820

821

822

823

824

825

826

827

828

829

830

831

832

833

834

835

836

837

838

839

840

841

842

843

844

845

846

847

848

849

850

851

852

853

854

855

856

857

858

859

860

861

862

863

864

865

866

867

868

869

870

871

872

873

874

875

876

877

878

879

880

881

882

883

884

885

886

887

888

889

890

891

892

893

894

895

896

897

898

899

900

901

902

903

904

905

906

907

908

909

910

911

912

913

914

915

916

917

918

919

920

921

922

923

924

925

926

927

928

929

930

931

932

933

934

935

936

937

938

939

940

941

942

943

944

945

946

947

948

949

950

951

952

953

954

955

956

957

958

959

960

961

962

963

964

965

966

967

968

969

970

971

972

973

974

975

976

977

978

979

980

981

982

983

984

985

986

987

988

989

990

991

992

993

994

995

996

997

998

999

1000

100

101

102

103

104

105

106

107

108

109

110

111

112

113

114

115

116

117

118

119

120

121

122

123

124

125

126

127

128

129

130

131

132

133

134

135

136

137

138

139

140

141

142

143

144

145

146

147

148

149

150

151

152

153

154

155

156

157

158

159

160

161

162

163

164

165

166

167

168

169

170

171

172

173

174

175

176

177

178

179

180

181

182

183

184

185

186

187

188

189

190

191

192

193

194

195

196

197

198

199

200

201

202

203

204

205

206

207

208

209

210

211

212

213

214

215

216

217

218

219

220

221

222

223

224

225

226

227

228

229

230

231

232

233

234

235

236

237

238

239

240

241

242

243

244

245

246

247

248

249

250

251

252

253

254

255

256

257

258

259

260

261

262

263

264

265

266

267

268

269

270

271

272

273

274

275

276

277

278

279

280

281

282

283

284

285

286

287

288

289

290

291

292

293

294

295

296

297

298

299

300

301

302

303

304

305

306

307

308

309

310

311

312

313

314

315

316

317

318

319

320

321

322

323

324

325

326

327

328

329

330

331

332

333

334

335

336

337

338

339

340

341

342

343

344

345

346

347

348

349

350

351

352

353

354

355

356

357

358

359

360

361

362

363

364

365

366

367

368

369

370

371

372

373

374

375

376

377

378

379

380

381

382

383

384

385

386

387

388

389

390

391

392

393

394

395

396

397

398

399

400

401

402

403

404

405

406

407

408

409

410

411

412

413

414

415

416

417

418

419

420

421

422

423

424

425

426

427

428

429

430

431

432

433

434

435

436

437

438

439

440

441

442

443

444

445

446

447

448

449

450

451

452

453

454

455

456

457

458

459

460

461

462

463

464

465

466

467

468

469

470

471

472

473

474

475

476

477

478

479

480

481

482

483

484

485

486

487

488

489

490

491

492

493

494

495

496

497

498

499

500

501

502

503

504

505

506

507

508

509

510

511

512

513

514

515

516

517

518

519

520

521

522

523

524

525

526

527

528

529

530

531

532

533

534

535

536

537

538

539

540

541

542

543

544

545

546

547

548

549

550

551

552

553

554

555

556

557

558

559

560

561

562

563

564

565

566

567

568

569

570

571

572

573

574

575

576

577

578

579

580

581

582

583

584

585

586

587

588

589

590

591

592

593

594

595

596

597

598

599

600

601

602

603

604

605

606

607

608

609

610

611

612

613

614

615

616

617

618

619

620

621

622

623

624

625

626

627

628

629

630

631

632

633

634

635

636

637

638

639

640

641

642

643

644

645

646

647

648

649

650

651

652

653

654

655

656

657

658

659

660

661

662

663

664

665

666

667

668

669

670

671

672

673

674

675

676

677

678

679

680

681

682

683

684

685

686

687

688

689

690

691

692

693

694

695

696

697

698

699

700

701

702

703

704

705

706

707

708

709

710

711

712

713

714

715

716

717

718

719

720

721

722

723

724

725

726

727

728

729

730

731

732

733

734

735

736

737

738

739

740

741

742

743

744

745

746

747

748

749

750

751

752

753

754

755

756

757

758

759

760

761

762

763

764

765

766

767

768

769

770

771

772

773

774

775

776

777

778

779

780

781

782

783

784

785

786

787

788

789

790

791

792

793

794

795

796

797

798

799

800

801

802

803

804

805

806

807

808

809

810

811

812

813

814

815

816

817

818

819

820

821

822

823

824

825

826

827

828

829

830

831

832

833

834

835

836

837

838

839

840

841

842

843

844

845

846

847

848

849

850

851

852

853

854

855

856

857

858

859

860

861

862

863

864

865

866

867

868

869

870

871

872

873

874

875

876

877

878

879

880

881

882

883

884

885

886

887

888

889

890

891

892

893

894

895

896

897

898

899

900

901

902

903

904

905

906

907

908

909

910

911

912

913

914

915

916

917

918

919

920

921

922

923

924

925

926

927

928

929

930

931

932

933

934

935

936

937

938

939

940

941

942

943

944

945

946

947

948

949

950

951

952

953

954

955

956

957

958

959

960

961

962

963

964

965

966

967

968

969

970

971

972

973

974

975

976

977

978

979

980

981

982

983

984

985

986

987

988

989

990

991

992

993

994

995

996

997

998

999

1000

100

101

102

103

104

105

106

107

108

109

110

111

112

113

114

115

116

117

118

119

120

121

122

123

124

125

126

127

128

129

130

131

132

133

134

135

136

137

138

139

140

141

142

143

144

145

146

147

148

149

150

151

152

153

154

155

156

157

158

159

160

161

162

163

164

165

166

167

168

169

170

171

172

173

174

175

176

177

178

179

180

181

182

183

184

185

186

187

188

189

190

191

192

193

194

195

196

197

198

199

200

201

202

203

204

205

206

207

208

209

210

211

212

213

214

215

216

217

218

219

220

221

222

223

224

225

226

227

228

229

230

231

232

233

234

235

236

237

238

239

240

241

242

243

244

245

246

247

248

249

250

251

252

253

254

255

256

257

258

259

260

261

262

263

264

265

266

267

268

269

270

271

272

273

274

275

276

277

278

279

280

281

282

283

284

285

286

287

288

289

290

291

292

293

294

295

296

297

298

299

300

301

302

303

304

305

306

307

308

309

310

311

312

313

314

315

316

317

318

319

320

321

322

323

324

325

326

327

328

329

330

331

332

333

334

335

336

337

338

339

340

341

342

343

344

345

346

347

348

349

350

351

352

353

354

355

356

357

358

359

360

361

362

363

364

365

366

367

368

369

370

371

372

373

374

375

376

377

378

379

380

381

382

383

384

385

386

387

388

389

390

391

392

393

394

395

396

397

398

399

400

401

402

403

404

405

406

407

408

409

410

411

412

413

414

415

416

417

418

419

420

421

422

423

424

425

426

427

428

429

430

431

432

433

434

435

436

437

438

439

440

441

442

443

444

445

446

447

448

449

450

451

452

453

454

455

456

457

458

459

460

461

462

463

464

465

466

467

468

469

470

471

472

473

474

475

476

477

478

479

480

481

482

483

484

485

486

487

488

489

490

491

492

493

494

495

496

497

498

499

500

501

502

503

504

505

506

507

508

509

510

511

512

513

514

515

516

517

518

519

520

521

522

523

524

525

526

527

528

529

530

531

532

533

534

535

536

537

538

539

540

541

542

543

544

545

546

547

548

549

550

551

552

553

554

555

556

557

558

559

560

561

562

563

564

565

566

567

568

569

570

571

572

573

574

575

576

577

578

579

580

581

582

583

584

585

586

587

588

589

590

591

592

593

594

595

596

597

598

599

600

601

602

603

604

605

606

607

608

609

610

611

612

613

614

615

616

617

618

619

620

621

622

623

624

625

626

627

628

629

630

631

632

633

634

635

636

637

638

639

640

641

642

643

644

645

646

647

648

649

650

651

652

653

654

655

656

657

658

659

660

661

662

663

664

665

666

667

668

669

670

671

672

673

674

675

676

677

678

679

680

681

682

683

684

685

686

687

688

689

690

691

692

693

694

695

696

697

698

699

700

701

702

703

704

705

706

707

708

709

710

711

712

713

714

715

716

717

718

719

720

721

722

723

724

725

726

727

728

729

730

731

732

733

734

735

736

737

738

739

740

741

742

743

744

745

746

747

748

749

750

751

752

753

754

755

756

757

758

759

760

761

762

763

764

765

766

767

768

769

770

771

772

773

774

775

776

777

778

779

780

781

782

783

784

785

786

787

788

789

790

791

792

793

794

795

796

797

798

799

800

801

802

803

804

805

806

807

808

809

810

811

812

813

814

815

816

817

818

819

820

821

822

823

824

825

826

827

828

829

830

831

832

833

834

835

836

837

838

839

840

841

842

843

844

845

846

847

848

849

850

851

852

853

854

855

856

857

858

859

860

861

862

863

864

865

866

867

868

869

870

871

872

873

874

875

876

877

878

879

880

881

882

883

884

885

886

887

888

889

890

891

892

893

894

895

896

897

898

899

900

901

902

903

904

905

906

907

908

909

910

911

912

913

914

915

916

917

918

919

920

921

922

923

924

925

926

927

928

929

930

931

932

933

934

935

936

937

938

939

940

941

942

943

944

945

946

947

948

949

950

951

952

953

954

955

956

957

958

959

960

961

962

963

964

965

966

967

968

969

970

971

972

973

974

975

976

977

978

979

980

981

982

983

984

985

986

987

988

989

990

991

992

993

994

995

996

997

998

999

1000

100

101

102

103

104

105

106

107

108

109

110

111

112

113

114

115

116

117

118

119

120

121

122

123

124

125

126

127

128

129

130

131

132

133

134

135

136

137

138

139

140

141

142

143

144

145

146

147

148

149

150

151

152

153

154

155

156

157

158

159

160

161

162

163

164

165

166

167

168

169

170

171

172

173

174

175

176

177

178

179

180

181

182

183

184

185

186

187

188

189

190

191

192

193

194

195

196

197

198

199

200

201

202

203

204

205

206

207

208

209

210

211

212

213

214

215

216

217

218

219

220

221

222

223

224

225

226

227

228

229

230

231

232

233

234

235

236

237

238

239

240

241

242

243

244

245

246

247

248

249

250

251

252

253

254

255

256

257

258

259

260

261

262

263

264

265

266

267

268

269

270

271

272

273

274

275

276

277

278

279

280

281

282

283

284

285

286

287

288

289

290

291

292

293

294

295

296

297

298

299

300

301

302

303

304

305

306

307

308

309

310

311

312

313

314

315

316

317

318

319

320

321

322

323

324

325

326

327

328

329

330

331

332

333

334

335

336

337

338

339

340

341

342

343

344

345

346

347

348

349

350

351

352

353

354

355

356

357

358

359

360

361

362

363

364

365

366

367

368

369

370

371

372

373

374

375

376

377

378

379

380

381

382

383

384

385

386

387

388

389

390

391

392

393

394

395

396

397

398

399

400

401

402

403

404

405

406

407

408

409

410

411

412

413

414

415

416

417

418

419

420

421

422

423

424

425

426

427

428

429

430

431

432

433

434

435

436

437

438

439

440

441

442

443

444

445

446

447

448

449

450

451

452

453

454

455

456

457

458

459

460

461

462

463

464

465

466

467

468

469

470

471

472

473

474

475

476

477

478

479

480

481

482

483

484

485

486

487

488

489

490

491

492

493

494

495

496

497

498

499

500

501

502

503

504

505

506

507

508

509

510

511

512

513

514

515

516

517

518

519

520

521

522

523

524

525

526

527

528

529

530

531

532

533

534

535

536

537

538

539

540

541

542

543

544

545

546

547

548

549

550

551

552

553

554

555

556

557

558

559

560

561

562

563

564

565

566

567

568

569

570

571

572

573

574

575

576

577

578

579

580

581

582

583

584

585

586

587

588

589

590

591

592

593

594

595

596

597

598

599

600

601

602

603

604

605

606

607

608

609

610

611

612

613

614

615

616

617

618

619

620

621

622

623

624

625

626

627

628

629

630

631

632

633

634

635

636

637

638

639

640

641

642

643

644

645

646

647

648

649

650

651

652

653

654

655

656

657

658

659

660

661

662

663

664

665

666

667

668

669

670

671

672

673

674

675

676

677

678

679

680

681

682

683

684

685

686

687

688

689

690

691

692

693

694

695

696

697

698

699

700

701

702

703

704

705

706

707

708

709

710

711

712

713

714

715

716

717

718

719

720

721

722

723

724

725

726

727

728

729

730

731

732

733

734

735

736

737

738

739

740

741

742

743

744

745

746

747

748

749

750

751

752

753

754

755

756

757

758

759

760

761

762

763

764

765

766

767

768

769

770

771

772

773

774

775

776

777

778

779

780

781

782

783

784

785

786

787

788

789

790

791

792

793

794

795

796

797

798

799

800

801

802

803

804

805

806

807

808

809

810

811

812

813

814

815

816

817

818

819

820

821

822

823

824

825

826

827

828

829

830

831

832

833

834

835

836

837

838

839

840

841

842

843

844

845

846

847

848

849

850

851

852

853

854

855

856

857

858

859

860

861

862

863

864

865

866

867

868

869

870

871

872

873

874

875

876

877

878

879

880

881

882

883

884

885

886

887

888

889

890

891

892

893

894

895

896

897

898

899

900

901

902

903

904

905

906

907

908

909

910

911

912

913

914

915

916

917

918

919

920

921

922

923

924

925

926

927

928

929

930

931

932

933

934

935

936

937

938

939

940

941

942

943

944

945

946

947

948

949

950

951

952

953

954

955

956

957

958

959

960

961

962

963

964

965

966

967

968

969

970

971

972

973

974

975

976

977

978

979

980

981

982

983

984

985

986

987

988

989

990

991

992

993

994

995

996

997

998

999

1000

100

101

102

103

104

105

106

107

108

109

110

111

112

113

114

115

116

117

118

119

120

121

122

123

124

125

126

127

128

129

130

131

132

133

134

135

136

137

138

139

140

141

142

143

144

145

146

147

148

149

150

151

152

153

154

155

156

157

158

159

160

161

162

163

164

165

166

167

168

169

170

171

172

173

174

175

176

177

178

179

180

181

182

183

184

185

186

187

188

189

190

191

192

193

194

195

196

197

198

199

200

201

202

203

204

205

206

207

208

209

210

211

212

213

214

215

216

217

218

219

220

221

222

223

224

225

226

227

228

229

230

231

232

233

234

235

236

237

238

239

240

241

242

243

244

245

246

247

248

249

250

251

252

253

254

255

256

257

258

259

260

261

262

263

264

265

266

267

268

269

270

271

272

273

274

275

276

277

278

279

280

281

282

283

284

285

286

287

288

289

290

291

292

293

294

295

296

297

298

299

300

301

302

303

304

305

306

307

308

309

310

311

312

313

314

315

316

317

318

319

320

321

322

323

324

325

326

327

328

329

330

331

332

333

334

335

336

337

338

339

340

341

342

343

344

345

346

347

348

349

350

351

352

353

354

355

356

357

358

359

360

361

362

363

364

365

366

367

368

369

370

371

372

373

374

375

376

377

378

379

380

381

382

383

384

385

386

387

388

389

390

391

392

393

394

395

396

397

398

399

400

401

402

403

404

405

406

407

408

409

410

411

412

413

414

415

416

417

418

419

420

421

422

423

424

425

426

427

428

429

430

431

432

433

434

435

436

437

438

439

440

441

442

443

444

445

446

447

448

449

450

451

452

453

454

455

456

457

458

459

460

461

462

463

464

465

466

467

468

469

470

471

472

473

474

475

476

477

478

479

480

481

482

483

484

485

486

487

488

489

490

491

492

493

494

495

496

497

498

499

500

501

502

503

504

505

506

507

508

509

510

511

512

513

514

515

516

517

518

519

520

521

522

523

524

525

526

527

528

529

530

531

532

533

534

535

536

537

538

539

540

541

542

543

544

545

546

547

548

549

550

551

552

553

554

555

556

557

558

559

560

561

562

563

564

565

566

567

568

569

570

571

572

573

574

575

576

577

578

579

580

581

582

583

584

585

586

587

588

589

590

591

592

593

594

595

596

597

598

599

600

601

602

603

604

605

606

607

608

609

610

611

612

613

614

615

616

617

618

619

620

621

622

623

624

625

626

627

628

629

630

631

632

633

634

635

636

637

638

639

640

641

642

643

644

645

646

647

648

649

650

651

652

653

654

655

656

657

658

659

660

661

662

663

664

665

666

667

668

669

670

671

672

673

674

675

676

677

678

679

680

681

682

683

684

685

686

687

688

689

690

691

692

693

694

695

696

697

698

699

700

701

702

703

704

705

706

707

708

709

710

711

712

713

714

715

716

717

718

719

720

721

722

723

724

725

726

727

728

729

730

731

732

733

734

735

736

737

738

739

740

741

742

743

744

745

746

747

748

749

750

751

752

753

754

755

756

757

758

759

760

761

762

763

764

765

766

767

768

769

770

771

772

773

774

775

776

777

778

779

780

781

782

783

784

785

786

787

788

789

790

791

792

793

794

795

796

797

798

799

800

801

802

803

804

805

806

807

808

809

810

811

812

813

814

815

816

817

818

819

820

821

822

823

824

825

826

827

828

829

830

831

832

833

834

835

836

837

838

839

840

841

842

843

844

845

846

847

848

849

850

851

852

853

854

855

856

857

858

859

860

861

862

863

864

865

866

867

868

869

870

871

872

873

874

875

876

877

878

879

880

881

882

883

884

885

886

887

888

889

890

891

892

893

894

895

896

897

898

899

900

901

902

903

904

905

906

907

908

909

910

911

912

913

914

915

916

917

918

919

920

921

922

923

924

925

926

927

928

929

930

931

932

933

934

935

936

937

938

939

940

941

942

943

944

945

946

947

948

949

950

951

952

953

954

955

956

957

958

959

960

961

962

963

964

965

966

967

968

969

970

971

972

973

974

975

976

977

978

979

980

981

982

983

984

985

986

987

988

989

990

991

992

993

994

995

996

997

998

999

1000

เอกสารแนบที่ 4

ตารางตรวจเช็คก่อนนำใช้ในโรงแรม

ตารางตรวจเช็คท่อน้ำต่างๆ

วันที่ 19 เดือน มกราคม

พื้นที่	สภาพนางาน		ข้อเสนอแนะ
	ปกติ	ไม่ปกติ (แก้ไข)	
PV01	✓		
PV02	✓		
PV03	✓		
PV04	✓		
PV05	✓		
PV06	✓		
PV07	✓		
PV08	✓		
PV09	✓		
PV10	✓		
PV11	✓		
D04	✓		
A05	✓		
E06	✓		
F07	✓		
C08	✓		
C09	✓		
C10	✓		
G11	✓		
H12	✓		
J13	✓		
K14	✓		
L15	✓		
B16	✓		
B17	✓		
C18	✓		
C19	✓		
C20	✓		
M21	✓		
C22	✓		
X23	✓		
X29	✓		

Nut
ผู้ดำเนินการ

Gin
รับทราบ

ตารางตรวจเช็คท่อน้ำต่างๆ

วันที่ 19 เดือน มกราคม

พื้นที่	สภาพนางาน		ข้อเสนอแนะ
	ปกติ	ไม่ปกติ (แก้ไข)	
FS01/1	✓		
FS01/2	✓		
FS03	✓		
FS04	✓		
FS05	✓		
FS12	✓		
FS13	✓		
FS19/1	✓		
FS19/2	✓		
FS20	✓		
LV01	✓		
LV02	✓		
LV03	✓		
LV04	✓		
LV05	✓		
LV06	✓		
LV07	✓		
LV08	✓		
LV09	✓		
LV10	✓		
LV11	✓		
LV12	✓		
LV14		✓	ท่อแตกใหม่
LV15	✓		
LV16	✓		
LV17	✓		
LV18	✓		
LV19	✓		
LV20	✓		
LV21	✓		
LV22	✓		
LV23	✓		
LV24	✓		
Cool Spa	✓		
Reception Building	✓		
Beachpool	✓		
Poolclub	✓		
Habita	✓		

.....
ผู้ดำเนินการ


.....
รับทราบ

ตารางตรวจเช็คท่อน้ำต่างๆ

วันที่ 19 เดือน กุมภาพันธ์

พื้นที่	สภาพนางาน		ข้อเสนอแนะ
	ปกติ	ไม่ปกติ (แก้ไข)	
PV01	/		
PV02	/		
PV03	/		
PV04	/		
PV05	/		
PV06	/		
PV07	/		
PV08	/		
PV09	/		
PV10	/		
PV11	/		
D04	/		
A05	/		
E06	/		
F07	/		
C08	/		
C09	/		
C10	/		
G11	/		
H12	/		
J13	/		
K14	/		
L15	/		
B16	/		
B17	/		
C18	/		
C19	/		
C20	/		
M21	/		
C22	/		
X23	/		
X29	/		

Mike
ผู้ดำเนินการ

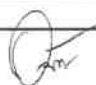

รับทราบ

ตารางตรวจเช็คท่อน้ำต่างๆ

วันที่ 19 เดือน กุมภาพันธ์

พื้นที่	สภาพน้ำงาน		ข้อเสนอแนะ
	ปกติ	ไม่ปกติ (แก้ไข)	
FS01/1	/		
FS01/2	/		
FS03	/		
FS04	/		
FS05	/		
FS12	/		
FS13	/		
FS19/1	/		
FS19/2	/		
FS20	/		
LV01	/		
LV02	/		
LV03	/		
LV04	/		
LV05	/		
LV06	/		
LV07	✓		
LV08	/		
LV09	/		
LV10	✓		
LV11	✓		
LV12	✓		
LV14	/		
LV15	✓		
LV16	✓		
LV17	✓		
LV18	✓		
LV19	✓		
LV20	✓		
LV21	/		
LV22	/		
LV23	✓		
LV24	✓		
Cool Spa	✓		
Reception Building	✓		
Beachpool	✓		
Poolclub	✓		
Habita	✓		

Mike
.....
ผู้ดำเนินการ


.....
รับทราบ

วันที่ 19 เดือน มีนาคม

พื้นที่	สภาพนางาน		ข้อเสนอแนะ
	ปกติ	ไม่ปกติ (แก้ไข)	
PV01	/		
PV02	/		
PV03	/		
PV04	/		
PV05	/		
PV06	/		
PV07	/		
PV08	/		
PV09	/		
PV10	/		
PV11	/		
D04	/		
A05	/		
E06	/		
F07	/		
C08	/		
C09	/		
C10	/		
G11	/		
H12	/		
J13	/		
K14	/		
L15	/		
B16	/		
B17	/		
C18	/		
C19	/		
C20	/		
M21	/		
C22	/		
X23	/		
X29	/		

.....
ผู้ดำเนินการ

.....
รับทราบ

ตารางตรวจเช็คท่อน้ำต่างๆ

วันที่ 19 เดือน มีนาคม

พื้นที่	สภาพนางาน		ข้อเสนอแนะ
	ปกติ	ไม่ปกติ (แก้ไข)	
FS01/1	/		
FS01/2	/		
FS03	/		
FS04	/		
FS05	/		
FS12	/		
FS13	/		
FS19/1	/		
FS19/2	/		
FS20	/		
LV01	/		
LV02	/		
LV03	/		
LV04	/		
LV05	/		
LV06	/		
LV07	/		
LV08	/		
LV09	/		
LV10	/		
LV11	/		
LV12	/		
LV14	/		
LV15	/		
LV16	/		
LV17	/		
LV18	/		
LV19	/		
LV20	/		
LV21	/		
LV22	/		
LV23	/		
LV24	/		
Cool Spa	/		
Reception Building	/		
Beachpool	/		
Poolclub	/		
Habita	/		

ผู้ดำเนินการ

รับทราบ

ตารางตรวจเช็คท่อน้ำต่างๆ

วันที่ 19 เดือน เมษายน

พื้นที่	สภาพท่อน้ำงาน		ข้อเสนอแนะ
	ปกติ	ไม่ปกติ (แก้ไข)	
PV01	/		
PV02		/	
PV03	/		
PV04	/		
PV05	/		
PV06	/		
PV07	/		
PV08	/		
PV09	/		
PV10	/		
PV11		/	
D04	/		
A05	/		
E06	/		
F07	/		
C08	/		
C09	/		
C10	/		
G11	/		
H12	/		
J13	/		
K14	/		
L15	/		
B16	/		
B17	/		
C18	/		
C19	/		
C20	/		
M21	/		
C22	/		
X23	/		
X29	/		

.....
ผู้ดำเนินการ

.....
รับทราบ

ตารางตรวจเช็คท่อน้ำต่างๆ

วันที่ 19 เดือน เมษายน

พื้นที่	สภาพนางาน		ข้อเสนอแนะ
	ปกติ	ไม่ปกติ (แก้ไข)	
FS01/1	/		
FS01/2	/		
FS03	/		
FS04	/		
FS05	/		
FS12	/		
FS13	/		
FS19/1	/		
FS19/2	/		
FS20	/		
LV01	/		
LV02	/		
LV03	/		
LV04	/		
LV05	/		
LV06	/		
LV07	/		
LV08	/		
LV09	/		
LV10	/		
LV11	/		
LV12	/		
LV14	/		
LV15	/		
LV16	/		
LV17	/		
LV18	/		
LV19	/		
LV20	/		
LV21	/		
LV22	/		
LV23	/		
LV24	/		
Cool Spa	/		
Reception Building	/		
Beachpool	/		
Poolclub	/		
Habita	/		

.....
ผู้ดำเนินการ

.....
รับทราบ

ตารางตรวจเช็คท่อน้ำต่างๆ

วันที่ 19 เดือน พฤษภาคม

พื้นที่	สภาพโรงงาน		ข้อเสนอแนะ
	ปกติ	ไม่ปกติ (แก้ไข)	
PV01	/		
PV02	/		
PV03	/		
PV04	/		
PV05	/		
PV06	/		
PV07	/		
PV08	/		
PV09	/		
PV10	/		
PV11	/		
D04	/		
A05	/		
E06	/		
F07	/		
C08	/		
C09	/		
C10	/		
G11	/		
H12	/		
J13	/		
K14	/		
L15	/		
B16	/		
B17	/		
C18	/		
C19	/		
C20	/		
M21	/		
C22	/		
X23	/		
X29	/		

.....
ผู้ดำเนินการ

.....
รับทราบ

ตารางตรวจเช็คท่อน้ำต่างๆ

วันที่ 19 เดือน เมษายน

พื้นที่	สภาพท่อน้ำ		ข้อเสนอแนะ
	ปกติ	ไม่ปกติ (แก้ไข)	
FS01/1	/		
FS01/2	/		
FS03	/		
FS04	/		
FS05	/		
FS12	/		
FS13	/		
FS19/1	/		
FS19/2	/		
FS20	/		
LV01	/		
LV02	/		
LV03		/	เปลี่ยน 21268
LV04	/		
LV05	/		
LV06	/		
LV07		/	เปลี่ยน 77756
LV08	/		
LV09	/		
LV10	/		
LV11	/		
LV12	/		
LV14	/		
LV15	/		
LV16	/		
LV17	/		
LV18	/		
LV19	/		
LV20	/		
LV21	/		
LV22	/		
LV23	/		
LV24	/		
Cool Spa	/		
Reception Building	/		
Beachpool	/		
Poolclub	/		
Habita	/		

.....
ผู้ดำเนินการ

.....
รับทราบ

ตารางตรวจเช็คท่อน้ำต่างๆ

วันที่ 19 เดือน มิถุนายน

พื้นที่	สภาพนางาน		ข้อเสนอแนะ
	ปกติ	ไม่ปกติ (แก้ไข)	
PV01	/		
PV02	/		
PV03	✓		
PV04	✓		
PV05	✓		
PV06	✓		
PV07	✓		
PV08	✓		
PV09	✓		
PV10	✓		
PV11	✓		
D04	✓		
A05	✓		
E06	✓		
F07	✓		
C08	✓		
C09	✓		
C10	✓		
G11	✓		
H12	✓		
J13	✓		
K14	✓		
L15	✓		
B16	✓		
B17	✓		
C18	✓		
C19	✓		
C20	✓		
M21	✓		
C22	✓		
X23	✓		
X29	✓		

.....
ผู้ดำเนินการ

.....
รับทราบ

ตารางตรวจเช็คท่อน้ำต่างๆ

วันที่ 19 เดือน มิถุนายน

พื้นที่	สภาพน้ำงาน		ข้อเสนอแนะ
	ปกติ	ไม่ปกติ (แก้ไข)	
FS01/1	/		
FS01/2	/		
FS03	/		
FS04	✓		
FS05	✓		
FS12	✓		
FS13	✓		
FS19/1	✓		
FS19/2	✓		
FS20	✓		
LV01	✓		
LV02	✓		
LV03	✓		
LV04	✓		
LV05	✓		
LV06	✓		
LV07	✓		
LV08	✓		
LV09	✓		
LV10	✓		
LV11	✓		
LV12	✓		
LV14	✓		
LV15	✓		
LV16	✓		
LV17	✓		
LV18	✓		
LV19	✓		
LV20	✓		
LV21	✓		
LV22	✓		
LV23	✓		
LV24	✓		
Cool Spa	✓		
Reception Building	✓		
Beachpool	✓		
Poolclub	✓		
Habita	✓		

.....

ผู้ดำเนินการ

.....

รับทราบ

เอกสารแนบที่ 5

ใบเสร็จสุบสิ่งปฏิกุล/

ใบเสร็จจัดเก็บขยะมูลฝอย

เทศบาลนครภูเก็ต

52/1 ถนนริศร ต.ตลาดใหญ่ อ.เมือง จ.ภูเก็ต 83000

โทร. 0-7622-1300

เลขประจำตัวผู้เสียภาษีอากร 0994000577770



เล่มที่ 302

ใบเสร็จรับเงิน ค่ากำจัดขยะ ณ เทศาเผาขยะ

เลขที่ 14

เทศบาลนครภูเก็ต

ประเภทขยะที่กำจัด		ข้อมูลรถบรรทุก		
<input checked="" type="checkbox"/> ขยะทั่วไป	<input type="checkbox"/> ตะกอนน้ำเสีย	ประเภทรถ	น้ำหนักรวม 11230 กก.	โทรศัพท์
<input type="checkbox"/> ขยะติดเชื้อ	<input type="checkbox"/> อื่น ๆ	<input type="checkbox"/> 4 ล้อ	น้ำหนักรถ 6730 กก.	ชื่อผู้ขับรถ
<input type="checkbox"/> สิ่งปฏิกูล	<input type="checkbox"/> อื่น ๆ	<input checked="" type="checkbox"/> 6 ล้อ	น้ำหนักขยะ 1500 กก.	รหัสรถ 81-1388
		<input type="checkbox"/> อื่น ๆ	อัตราค่ากำจัด 0.5 บาท/กก.	หมายเลขทะเบียนรถ
				<input type="checkbox"/> รถราชการ
				<input type="checkbox"/> รถส่วนบุคคล

ได้รับเงินจาก หน้ท พงศ์ เป็นค่ากำจัดขยะเป็นเงิน 2340 บาท (สองพันสามร้อยสี่สิบบาท)

ไว้เป็นการถูกต้องแล้วโดย

☐ ณ จุดขนถ่ายน้ำหนัก วันใช้บริการ

☒ เงินสด

☐ เช็คธนาคาร เลขที่

☐ เป็นรายเดือน ณ สำนักงานเทศบาลนครภูเก็ต

ลงชื่อ _____ ผู้ขนถ่ายน้ำหนัก

([Signature])

ลงชื่อ _____ ผู้รับเงิน

([Signature])

วันที่ 16, 5, 65

เทศบาลนครภูเก็ต

ม.1 ถ.รัตนโกสินทร์ 200 ปี ต.วิชิต อ.เมือง จ.ภูเก็ต 83000 076-250439

บริษัท นาย นันทพงศ์ ลีงู
สินค้า ขยะเอกชนเก็บเงินสด (ฝังกลบ) (001.6)
ผู้ขนส่ง นาย นันทพงศ์ ลีงู (81-1388)

ใบขนถ่ายน้ำหนัก

เลขที่ 0000172547

ประเภท ขี้รถหนัก

	ทะเบียนรถ	วันที่	เวลา	น้ำหนัก (กก.)
รถเข้า	81-1388	16/05/2565	15:23:56	11,230
รถออก	81-1388			6,730
ราคา	520.00 บาท / ตัน	คงเหลือ		4,500
เป็นเงิน	2,340.00 บาท	หักน้ำหนัก		0
		นน.สุทธิ		4,500

ผู้ขนถ่ายน้ำหนัก

ผู้รับสินค้า

เทศบาลนครภูเก็ต

52/1 ถนนริศร ต.ตลาดใหญ่ อ.เมือง จ.ภูเก็ต 83000

โทร. 0-7622-1300

เลขประจำตัวผู้เสียภาษีอากร 0994000577770



เล่มที่ 302

ใบเสร็จรับเงิน ค่ากำจัดขยะ ณ เทศบาลนครภูเก็ต

เลขที่ 25

เทศบาลนครภูเก็ต

ประเภทขยะที่กำจัด		ข้อมูลรถบรรทุก		
<input checked="" type="checkbox"/> ขยะทั่วไป <input type="checkbox"/> ขยะติดเชื้อ <input type="checkbox"/> สิ่งปฏิกูล	<input type="checkbox"/> ตะกอนน้ำเสีย <input type="checkbox"/> อื่น ๆ <input type="checkbox"/> อื่น ๆ	ประเภทรถ <input type="checkbox"/> 4 ล้อ <input checked="" type="checkbox"/> 6 ล้อ <input type="checkbox"/> อื่น ๆ	น้ำหนักรวม 11190 กก. น้ำหนักรถ 6730 กก. น้ำหนักขยะ 4460 กก. อัตราค่ากำจัด 0.52 บาท/กก.	โทรศัพท์ _____ ชื่อผู้ขับรถ 81-1388 รหัสรถ 81-1388 หมายเลขทะเบียนรถ _____ <input type="checkbox"/> รถราชการ <input checked="" type="checkbox"/> รถส่วนบุคคล

ได้รับเงินจาก พันทอง เป็นค่ากำจัดขยะเป็นเงิน 2319.20 บาท (สองพันสามร้อยสิบเก้า บาท)

ไว้เป็นการถูกต้องแล้วโดย

☐ ณ จุดขนถ่ายน้ำหนัก วันให้บริการ _____
☒ เงินสด _____
☐ เช็คธนาคาร _____ เลขที่ _____
☐ เป็นรายเดือน ณ สำนักงานเทศบาลนครภูเก็ต

ลงชื่อ _____ ผู้ขนถ่ายน้ำหนัก
 ([Signature])
 ลงชื่อ _____ ผู้รับเงิน
 ([Signature])
 วันที่ 16, 5, 65

เทศบาลนครภูเก็ต

ม.1 ถ.รัตนโกสินทร์ 200 ปี ต.วิชิต อ.เมือง จ.ภูเก็ต 83000 076-250439

บริษัท นาย นันทพงศ์ ลีง
 สินค้า ขยะเอกชนเก็บเงินสด (ฝังกลบ) (001.6)
 ผู้ขนส่ง นาย นันทพงศ์ ลีง (81-1388)

ใบขนถ่ายน้ำหนัก

เลขที่ 0000172566

ประเภท ขังรถหนัก

	ทะเบียนรถ	วันที่	เวลา	น้ำหนัก (กก.)
รถเข้า	81-1388	16/05/2565	16:29:11	11,190
รถออก	81-1388			6,730
ราคา	520.00 บาท / ตัน		คงเหลือ	4,460
เป็นเงิน	2,319.20 บาท		หักน้ำหนัก	0
			นน.สุทธิ	4,460

ผู้ขนถ่ายน้ำหนัก

ผู้รับสินค้า

เล่มที่
BOOK NO.

NAME 賣號 CUSTOMER บริษัท อภินิหาร เฟอร์นิเจอร์ จำกัด วันที่ 日期 6/4/65
ที่อยู่ 住址 DATE 6/4/65
ADDRESS ๑๕ ม. ๘ ต. อ. ๑๖๖ อ. น. ๘๓๐๐๐

[illegible]

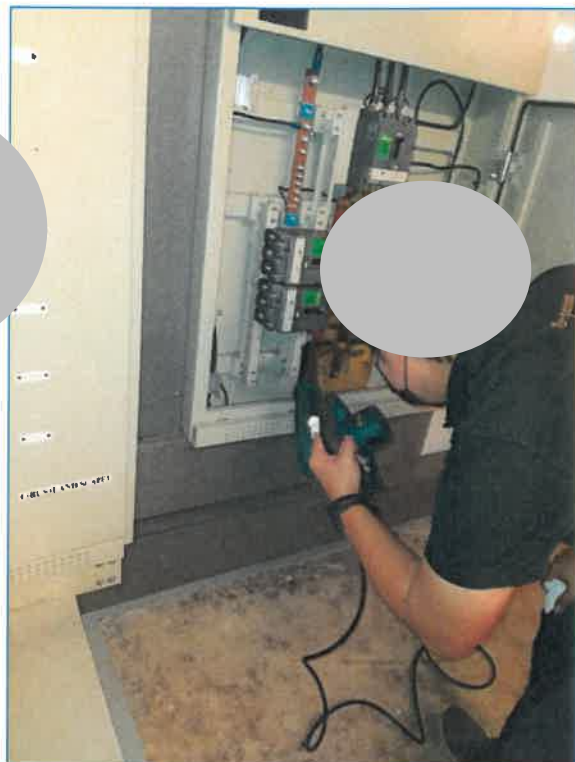
หมายเหตุ: ข้าราชการแล้วจะขอรับสิทธิ์กับเงินอุดหนุนตามกฎหมาย
ผู้รับของ 收貨人 20 MS 6/4/65
RECEIVER

ผู้ส่งของ 送货 DELIVER 82125

เอกสารแนบที่ 6

การซ่อมบำรุงระบบไฟฟ้า

การซ่อมบำรุงระบบไฟฟ้า



เอกสารแนบที่ 7

เอกสารตรวจสอบระบบป้องกันอัคคีภัย

รายงานสรุปผลการตรวจเช็ค ตู้ดับเพลิง Fire Hose Cabinet ประจำเดือน ... มีนาคม ๒๕๖๕ ...

ลำดับ	ตู้ No.1 Staff Entrance	ตู้ No.2 Kitchen	ตู้ No.3 IKI	ตู้ No.4 semlar roof	ตู้ No.5 Front Toilet	ตู้ No.6 Disco 88	ตู้ No.7 Ps 1	ตู้ No.8 P47	หมายเหตุ
1.สายส่งน้ำพร้อมหัวฉีด ขนาด 1"	/	/	/	/	/	/	/	/	
2.สายส่งน้ำขนาด 2.5"	X	X	X	X	X	X	X	X	
3.หัวฉีดปล่อยโดย ขนาด 2.5"	/	/	/	/	/	/	/	/	
4.ข้อต่อ / ข้อต่อ	/	/	/	/	/	/	/	/	
5.ไม้การรื้อเริ่ม	/	/	/	/	/	/	/	/	
6.สภาพตู้ / กระดาษ	/	/	/	/	/	/	/	/	
7.เครื่องดับเพลิงแบบมือถือ	/	/	/	/	/	/	/	/	
ผู้ตรวจเช็ค	วิวัฒน์	วิวัฒน์	วิวัฒน์	วิวัฒน์	วิวัฒน์	วิวัฒน์	วิวัฒน์	วิวัฒน์	

รายงานสรุปผลการตรวจเช็ค ตู้ดับเพลิง Fire Hose Cabinet ประจำเดือน ... มีนาคม ๒๕๖๕ ...

ลำดับ	ตู้ No.1 Staff Entrance	ตู้ No.2 Kitchen	ตู้ No.3 IKI	ตู้ No.4 semlar roof	ตู้ No.5 Front Toilet	ตู้ No.6 Disco 88	ตู้ No.7 Ps 1	ตู้ No.8 P47	หมายเหตุ
1.สายส่งน้ำพร้อมหัวฉีด ขนาด 1"	/	/	/	/	/	/	/	/	
2.สายส่งน้ำขนาด 2.5"	X	X	X	X	X	X	X	X	
3.หัวฉีดปล่อยโดย ขนาด 2.5"	/	/	/	/	/	/	/	/	
4.ข้อต่อ / ข้อต่อ	/	/	/	/	/	/	/	/	
5.ไม้การรื้อเริ่ม	/	/	/	/	/	/	/	/	
6.สภาพตู้ / กระดาษ	/	/	/	/	/	/	/	/	
7.เครื่องดับเพลิงแบบมือถือ	/	/	/	/	/	/	/	/	
ผู้ตรวจเช็ค	วิวัฒน์	วิวัฒน์	วิวัฒน์	วิวัฒน์	วิวัฒน์	วิวัฒน์	วิวัฒน์	วิวัฒน์	

รายงานสรุปผลการตรวจเช็ค ตู้ดับเพลิง Fire Hose Cabinet ประจำเดือน ... มีนาคม ๒๕๖๕ ...

ลำดับ	ตู้ No.1 P8	ตู้ No.2 2B	ตู้ No.3 PS23	ตู้ No.4 IB	ตู้ No.5 Toilet chlo	ตู้ No.6 PS19	ตู้ No.7 PS12	ตู้ No.8 P3	หมายเหตุ
1.สายส่งน้ำพร้อมหัวฉีด ขนาด 1"	/	/	/	/	/	/	/	/	
2.สายส่งน้ำขนาด 1.5"	X	X	X	X	X	X	X	X	
3.หัวฉีด	X	X	X	X	X	X	X	X	
4.ข้อต่อ / ข้อต่อ	/	/	/	/	/	/	/	/	
5.ไม้การรื้อเริ่ม	/	/	/	/	/	/	/	/	
6.สภาพตู้ / กระดาษ	/	/	/	/	/	/	/	/	
7.เครื่องดับเพลิงแบบมือถือ	X	X	X	X	X	X	X	X	
ผู้ตรวจเช็ค	วิวัฒน์	วิวัฒน์	วิวัฒน์	วิวัฒน์	วิวัฒน์	วิวัฒน์	วิวัฒน์	วิวัฒน์	

รายงานสรุปผลการตรวจเช็ค ตู้ดับเพลิง Fire Hose Cabinet ประจำเดือน ... มีนาคม ๒๕๖๕ ...

ลำดับ	ตู้ No.1 P8	ตู้ No.2 2B	ตู้ No.3 PS23	ตู้ No.4 IB	ตู้ No.5 Toilet chlo	ตู้ No.6 PS19	ตู้ No.7 PS12	ตู้ No.8 P3	หมายเหตุ
1.สายส่งน้ำพร้อมหัวฉีด ขนาด 1"	/	/	/	/	/	/	/	/	
2.สายส่งน้ำขนาด 1.5"	X	X	X	X	X	X	X	X	
3.หัวฉีด	X	X	X	X	X	X	X	X	
4.ข้อต่อ / ข้อต่อ	/	/	/	/	/	/	/	/	
5.ไม้การรื้อเริ่ม	/	/	/	/	/	/	/	/	
6.สภาพตู้ / กระดาษ	/	/	/	/	/	/	/	/	
7.เครื่องดับเพลิงแบบมือถือ	X	X	X	X	X	X	X	X	
ผู้ตรวจเช็ค	วิวัฒน์	วิวัฒน์	วิวัฒน์	วิวัฒน์	วิวัฒน์	วิวัฒน์	วิวัฒน์	วิวัฒน์	

* เครื่องหมาย / หมายถึง รายงานการตรวจต้องครบถ้วนสมบูรณ์
* เครื่องหมาย X หมายถึง รายงานการตรวจไม่ถูกต้อง อุปกรณ์ไม่ครบชุด

ผู้รายงาน
(นายสมนึก พรหมบาล)
Loss Prevention Manager

ผู้บังคับบัญชา
(นายสมนึก พรหมบาล)
Estate Manager

* เครื่องหมาย / หมายถึง รายงานการตรวจต้องครบถ้วนสมบูรณ์
* เครื่องหมาย X หมายถึง รายงานการตรวจไม่ถูกต้อง อุปกรณ์ไม่ครบชุด

ผู้รายงาน
(นายสมนึก พรหมบาล)
Loss Prevention Manager

ผู้บังคับบัญชา
(นายสมนึก พรหมบาล)
Estate Manager

รายงานสรุปผลการตรวจเช็ค ตู้ดับเพลิง Fire Hose Cabinet ประจำเดือน ... ๒๕๖๕

ลำดับ	ตู้ No.1	ตู้ No.2	ตู้ No.3	ตู้ No.4	ตู้ No.5	ตู้ No.6	ตู้ No.7	ตู้ No.8	หมายเหตุ
	Staff Entrance	Kitchen	JKI	sunbar roof	Front Toilet	Disco 88	Ps 1	Ps7	
1.สายส่งน้ำพร้อมหัวฉีด ขนาด 1"	✓	✓	✓	✓	✓	✓	✓	✓	
2.สายส่งน้ำขนาด 2.5"	X	X	X	X	X	X	X	X	
3.หัวฉีดปรับสาย ขนาด 2.5"	✓	✓	✓	✓	✓	✓	✓	✓	
4.ข้อต่อ / ข้อต่อ	✓	✓	✓	✓	✓	✓	✓	✓	
5.ไม่มีการรั่วซึม	✓	✓	✓	✓	✓	✓	✓	✓	
6.สภาพตู้ / กระดาษ	✓	✓	✓	✓	✓	✓	✓	✓	
7.เครื่องดับเพลิงแบบมือถือ	✓	✓	✓	✓	✓	✓	✓	✓	
ผู้ตรวจเช็ค	พ.ว.ก.ก	พ.ว.ก.ก	พ.ว.ก.ก	พ.ว.ก.ก	พ.ว.ก.ก	พ.ว.ก.ก	พ.ว.ก.ก	พ.ว.ก.ก	

รายงานสรุปผลการตรวจเช็ค ตู้ดับเพลิง Fire Hose Cabinet ประจำเดือน ... ๒๕๖๕

ลำดับ	ตู้ No.1	ตู้ No.2	ตู้ No.3	ตู้ No.4	ตู้ No.5	ตู้ No.6	ตู้ No.7	ตู้ No.8	หมายเหตุ
	Staff Entrance	Kitchen	JKI	sunbar roof	Front Toilet	Disco 88	Ps 1	Ps7	
1.สายส่งน้ำพร้อมหัวฉีด ขนาด 1"	✓	✓	✓	✓	✓	✓	✓	✓	
2.สายส่งน้ำขนาด 2.5"	X	X	X	X	X	X	X	X	
3.หัวฉีดปรับสาย ขนาด 2.5"	✓	✓	✓	✓	✓	✓	✓	✓	
4.ข้อต่อ / ข้อต่อ	✓	✓	✓	✓	✓	✓	✓	✓	
5.ไม่มีการรั่วซึม	✓	✓	✓	✓	✓	✓	✓	✓	
6.สภาพตู้ / กระดาษ	✓	✓	✓	✓	✓	✓	✓	✓	
7.เครื่องดับเพลิงแบบมือถือ	✓	✓	✓	✓	✓	✓	✓	✓	
ผู้ตรวจเช็ค	พ.ว.ก.ก	พ.ว.ก.ก	พ.ว.ก.ก	พ.ว.ก.ก	พ.ว.ก.ก	พ.ว.ก.ก	พ.ว.ก.ก	พ.ว.ก.ก	

รายงานสรุปผลการตรวจเช็ค ตู้ดับเพลิง Fire Hose Cabinet ประจำเดือน ... ๒๕๖๕

ลำดับ	ตู้ No.1	ตู้ No.2	ตู้ No.3	ตู้ No.4	ตู้ No.5	ตู้ No.6	ตู้ No.7	ตู้ No.8	หมายเหตุ
	PG	2B	PS2	IB	Toilet chbn	PS19	PS12	PS3	
1.สายส่งน้ำพร้อมหัวฉีด ขนาด 1"	✓	✓	✓	✓	✓	✓	✓	✓	
2.สายส่งน้ำขนาด 1.5"	X	X	X	X	X	X	X	X	
3.หัวฉีด	X	X	X	X	X	X	X	X	
4.ข้อต่อ / ข้อต่อ	✓	✓	✓	✓	✓	✓	✓	✓	
5.ไม่มีการรั่วซึม	✓	✓	✓	✓	✓	✓	✓	✓	
6.สภาพตู้ / กระดาษ	✓	✓	✓	✓	✓	✓	✓	✓	
7.เครื่องดับเพลิงแบบมือถือ	X	X	X	X	X	X	X	X	
ผู้ตรวจเช็ค	พ.ว.ก.ก	พ.ว.ก.ก	พ.ว.ก.ก	พ.ว.ก.ก	พ.ว.ก.ก	พ.ว.ก.ก	พ.ว.ก.ก	พ.ว.ก.ก	

รายงานสรุปผลการตรวจเช็ค ตู้ดับเพลิง Fire Hose Cabinet ประจำเดือน ... ๒๕๖๕

ลำดับ	ตู้ No.1	ตู้ No.2	ตู้ No.3	ตู้ No.4	ตู้ No.5	ตู้ No.6	ตู้ No.7	ตู้ No.8	หมายเหตุ
	PG	2B	PS2	IB	Toilet chbn	PS19	PS12	PS3	
1.สายส่งน้ำพร้อมหัวฉีด ขนาด 1"	✓	✓	✓	✓	✓	✓	✓	✓	
2.สายส่งน้ำขนาด 1.5"	X	X	X	X	X	X	X	X	
3.หัวฉีด	X	X	X	X	X	X	X	X	
4.ข้อต่อ / ข้อต่อ	✓	✓	✓	✓	✓	✓	✓	✓	
5.ไม่มีการรั่วซึม	✓	✓	✓	✓	✓	✓	✓	✓	
6.สภาพตู้ / กระดาษ	✓	✓	✓	✓	✓	✓	✓	✓	
7.เครื่องดับเพลิงแบบมือถือ	X	X	X	X	X	X	X	X	
ผู้ตรวจเช็ค	พ.ว.ก.ก	พ.ว.ก.ก	พ.ว.ก.ก	พ.ว.ก.ก	พ.ว.ก.ก	พ.ว.ก.ก	พ.ว.ก.ก	พ.ว.ก.ก	

* เครื่องหมาย / หมายถึง รายงานการตรวจเช็คเสร็จเรียบร้อยแล้ว
* เครื่องหมาย X หมายถึง รายงานการตรวจเช็คยังไม่ถูกต้อง กรุณาแก้ไขตามรายการ

ผู้รายงาน
(นายสมนึก หวันดาหา)
Loss Prevention Manager

ผู้บังคับบัญชา
(นายธวัช สว่างเกียรติ)
Estate Manager

* เครื่องหมาย / หมายถึง รายงานการตรวจเช็คเสร็จเรียบร้อยแล้ว
* เครื่องหมาย X หมายถึง รายงานการตรวจเช็คยังไม่ถูกต้อง กรุณาแก้ไขตามรายการ

ผู้รายงาน
(นายสมนึก หวันดาหา)
Loss Prevention Manager

ผู้บังคับบัญชา
(นายธวัช สว่างเกียรติ)
Estate Manager

รายงานสรุปผลการตรวจเช็ค ตู้ดับเพลิง Fire hose cabinet ประจำเดือน พฤษภาคม 2565

ลำดับ	ตู้ No.1 Staff Entrance	ตู้ No.2 Kitchen	ตู้ No.3 IKI	ตู้ No.4 Seminar room	ตู้ No.5 Front Toilet	ตู้ No.6 Disco 88	ตู้ No.7 Ps 1	ตู้ No.8 Pa7	หมายเหตุ
1.สายส่งน้ำพร้อมหัวฉีด ขนาด 1"	✓	✓	✓	✓	✓	✓	✓	✓	
2.สายส่งน้ำขนาด 2.5"	✗	✗	✗	✗	✗	✗	✗	✗	
3.หัวฉีดปรับแรงดัน ขนาด 2.5"	✓	✓	✓	✓	✓	✓	✓	✓	
4.ข้อต่อ / ข้อต่อ	✓	✓	✓	✓	✓	✓	✓	✓	
5.ไม่มีการรั่วซึม	✓	✓	✓	✓	✓	✓	✓	✓	
6.สภาพตู้ / กระดาษ	✓	✓	✓	✓	✓	✓	✓	✓	
7.เครื่องดับเพลิงแบบมือถือ	✓	✓	✓	✓	✓	✓	✓	✓	
ผู้ตรวจเช็ค	สุวิมล	สุวิมล	สุวิมล	สุวิมล	สุวิมล	สุวิมล	สุวิมล	สุวิมล	สุวิมล

รายงานสรุปผลการตรวจเช็ค ตู้ดับเพลิง Fire hose cabinet ประจำเดือน พฤษภาคม 2565

ลำดับ	ตู้ No.1 P8	ตู้ No.2 2B	ตู้ No.3 PS23	ตู้ No.4 1B	ตู้ No.5 Toilet chino	ตู้ No.6 PS19	ตู้ No.7 PS12	ตู้ No.8 P3	หมายเหตุ
1.สายส่งน้ำพร้อมหัวฉีด ขนาด 1"	✓	✓	✓	✓	✓	✓	✓	✓	
2.สายส่งน้ำขนาด 1.5"	✗	✓	✓	✗	✓	✗	✗	✗	
3.หัวฉีด	✓	✓	✓	✓	✓	✓	✓	✓	
4.ข้อต่อ / ข้อต่อ	✓	✓	✓	✓	✓	✓	✓	✓	
5.ไม่มีการรั่วซึม	✓	✓	✓	✓	✓	✓	✓	✓	
6.สภาพตู้ / กระดาษ	✓	✓	✓	✓	✓	✓	✓	✓	
7.เครื่องดับเพลิงแบบมือถือ	✓	✓	✓	✓	✓	✓	✓	✓	
ผู้ตรวจเช็ค	สุวิมล	สุวิมล	สุวิมล	สุวิมล	สุวิมล	สุวิมล	สุวิมล	สุวิมล	สุวิมล

หมายเหตุ : * เครื่องหมาย / หมายถึง รายงานการตรวจถูกต้องครบถ้วนสมบูรณ์
* เครื่องหมาย ✗ หมายถึง รายงานการตรวจไม่ถูกต้อง อุปกรณ์ไม่ครบชุด

บันทึก : สุวิมล สุวิมล Dry Chemical, 15 ปอนด์, 8 ตัน, 10 ลิตร, 1 ลิตร, 1 ลิตร, 1 ลิตร, 1 ลิตร, 1 ลิตร, 1 ลิตร, 1 ลิตร

นายเนต (คุณเนต หันดาหลา)
Loss Prevention Manager

นายเนต (คุณเนต หันดาหลา)
Estate Manager

รายงานสรุปผลการตรวจเช็ค ตู้ดับเพลิง Fire hose cabinet ประจำเดือน สิงหาคม 2565

ลำดับ	ตู้ No.1 Staff Entrance	ตู้ No.2 Kitchen	ตู้ No.3 IKI	ตู้ No.4 Seminar room	ตู้ No.5 Front Toilet	ตู้ No.6 Disco 88	ตู้ No.7 Ps 1	ตู้ No.8 Pa7	หมายเหตุ
1.สายส่งน้ำพร้อมหัวฉีด ขนาด 1"	✓	✓	✓	✓	✓	✓	✓	✓	
2.สายส่งน้ำขนาด 2.5"	✗	✗	✗	✗	✗	✗	✗	✗	
3.หัวฉีดปรับแรงดัน ขนาด 2.5"	✓	✓	✓	✓	✓	✓	✓	✓	
4.ข้อต่อ / ข้อต่อ	✓	✓	✓	✓	✓	✓	✓	✓	
5.ไม่มีการรั่วซึม	✓	✓	✓	✓	✓	✓	✓	✓	
6.สภาพตู้ / กระดาษ	✓	✓	✓	✓	✓	✓	✓	✓	
7.เครื่องดับเพลิงแบบมือถือ	✓	✓	✓	✓	✓	✓	✓	✓	
ผู้ตรวจเช็ค	พวิมล	พวิมล	พวิมล	พวิมล	พวิมล	พวิมล	พวิมล	พวิมล	พวิมล

รายงานสรุปผลการตรวจเช็ค ตู้ดับเพลิง Fire hose cabinet ประจำเดือน สิงหาคม 2565

ลำดับ	ตู้ No.1 P8	ตู้ No.2 2B	ตู้ No.3 PS23	ตู้ No.4 1B	ตู้ No.5 Toilet chino	ตู้ No.6 PS19	ตู้ No.7 PS12	ตู้ No.8 P3	หมายเหตุ
1.สายส่งน้ำพร้อมหัวฉีด ขนาด 1"	✓	✓	✓	✓	✓	✓	✓	✓	
2.สายส่งน้ำขนาด 1.5"	✗	✓	✓	✗	✓	✗	✗	✗	
3.หัวฉีด	✓	✓	✓	✓	✓	✓	✓	✓	
4.ข้อต่อ / ข้อต่อ	✓	✓	✓	✓	✓	✓	✓	✓	
5.ไม่มีการรั่วซึม	✓	✓	✓	✓	✓	✓	✓	✓	
6.สภาพตู้ / กระดาษ	✓	✓	✓	✓	✓	✓	✓	✓	
7.เครื่องดับเพลิงแบบมือถือ	✓	✓	✓	✓	✓	✓	✓	✓	
ผู้ตรวจเช็ค	พวิมล	พวิมล	พวิมล	พวิมล	พวิมล	พวิมล	พวิมล	พวิมล	พวิมล

หมายเหตุ : * เครื่องหมาย / หมายถึง รายงานการตรวจถูกต้องครบถ้วนสมบูรณ์
* เครื่องหมาย ✗ หมายถึง รายงานการตรวจไม่ถูกต้อง อุปกรณ์ไม่ครบชุด

บันทึก :

นายเนต (คุณเนต หันดาหลา)
Loss Prevention Manager

นายเนต (คุณเนต หันดาหลา)
Estate Manager

ที่	สถานที่	จุดติดตั้ง	ชนิดถัง			สภาพ	การดำเนินงาน	ตรวจโดย	วันที่ตรวจ
			CO2	Halon	BF2000	YES	NO		
1	PV 1	หน้าประตูด้านใน	1			✓			
2	PV 2	หน้าประตูด้านใน	1			✓			
3	PV 3#1	หน้าประตูด้านใน	1			✓			
4	PV 3#2	สโตร์ HK	1			✓			
5	PV 4	หน้าประตูด้านใน	1			✓			
6	PV 5	หน้าประตูด้านใน	1			✓			
7	PV 6	หน้าประตูด้านใน	1			✓			
8	PV 7	หน้าประตูด้านใน	1			✓			
9	PV 8	หน้าประตูด้านใน	1			✓			
10	PV 9	หน้าประตูด้านใน	1			✓			
11	PV 10	หน้าประตูด้านใน	1			✓			
12	PV 11	หน้าประตูด้านใน	1			✓			
13	Fs01/1	หน้าประตูด้านใน	1			✓			
14	Fs01/2	หน้าประตูด้านใน	1			✓			
15	Fs02	หน้าประตูด้านใน	1			✓			
16	Fs03	หน้าประตูด้านใน	1			✓			
17	Fs04	หน้าประตูด้านใน	1			✓			
18	Fs05	หน้าประตูด้านใน	1			✓			
19	Fs12	หน้าประตูด้านใน	1			✓			
20	Fs13	หน้าประตูด้านใน	1			✓			
21	Fs19/1	หน้าประตูด้านใน	1			✓			
22	Fs19/2	หน้าประตูด้านใน	1			✓			
23	Fs20	หน้าประตูด้านใน	1			✓			
24	A5#1	ครัว	1			✓			
25	A5#2	หน้าห้อง Maid	1			✓			
26	G11	หน้าห้อง Maid	1			✓			
27	C18	บันไดข้างลิฟท์	1			✓			
28	M21	หน้าห้องลิฟท์	1			✓			
29	C22#1	บันไดข้างลิฟท์	1			✓			
30	C22#2	หน้าห้องมาสเตอร์	1			✓			
31	L15#1	ครัว	1			✓			
32	L15#2	หน้า Br.3/4	1			✓			
33	X29#1	บันไดข้างลิฟท์	1			✓			
34	X29#2	หน้าห้อง Maid	1			✓			

ที่	สถานที่	จุดติดตั้ง	ชนิดถัง			สภาพ	การดำเนินงาน	ตรวจโดย	วันที่ตรวจ
			CO2	Halon	BF2000	YES	NO		
1	PV 1	หน้าประตูด้านใน	1			✓			
2	PV 2	หน้าประตูด้านใน	1			✓			
3	PV 3#1	หน้าประตูด้านใน	1			✓			
4	PV 3#2	สโตร์ HK	1			✓			
5	PV 4	หน้าประตูด้านใน	1			✓			
6	PV 5	หน้าประตูด้านใน	1			✓			
7	PV 6	หน้าประตูด้านใน	1			✓			
8	PV 7	หน้าประตูด้านใน	1			✓			
9	PV 8	หน้าประตูด้านใน	1			✓			
10	PV 9	หน้าประตูด้านใน	1			✓			
11	PV 10	หน้าประตูด้านใน	1			✓			
12	PV 11	หน้าประตูด้านใน	1			✓			
13	Fs01/1	หน้าประตูด้านใน	1			✓			
14	Fs01/2	หน้าประตูด้านใน	1			✓			
15	Fs02	หน้าประตูด้านใน	1			✓			
16	Fs03	หน้าประตูด้านใน	1			✓			
17	Fs04	หน้าประตูด้านใน	1			✓			
18	Fs05	หน้าประตูด้านใน	1			✓			
19	Fs12	หน้าประตูด้านใน	1			✓			
20	Fs13	หน้าประตูด้านใน	1			✓			
21	Fs19/1	หน้าประตูด้านใน	1			✓			
22	Fs19/2	หน้าประตูด้านใน	1			✓			
23	Fs20	หน้าประตูด้านใน	1			✓			
24	A5#1	ครัว	1			✓			
25	A5#2	หน้าห้อง Maid	1			✓			
26	G11	หน้าห้อง Maid	1			✓			
27	C18	บันไดข้างลิฟท์	1			✓			
28	M21	หน้าห้องลิฟท์	1			✓			
29	C22#1	บันไดข้างลิฟท์	1			✓			
30	C22#2	หน้าห้องมาสเตอร์	1			✓			
31	L15#1	ครัว	1			✓			
32	L15#2	หน้า Br.3/4	1			✓			
33	X29#1	บันไดข้างลิฟท์	1			✓			
34	X29#2	หน้าห้อง Maid	1			✓			

ที่	ตำแหน่ง	จุดติดตั้ง	อายุ	Size	Material	Serial NO.	หมายเหตุ	ตรวจสอบ	วันที่ตรวจ
1	PV 1	หน้าประตูด้านใน	1						
2	PV 2	หน้าประตูด้านใน	1						
3	PV 3#1	หน้าประตูด้านใน	1						
4	PV 3#2	คีย์ HK	1						
5	PV 4	หน้าประตูด้านใน	1						
6	PV 5	หน้าประตูด้านใน	1						
7	PV 6	หน้าประตูด้านใน	1						
8	PV 7	หน้าประตูด้านใน	1						
9	PV 8	หน้าประตูด้านใน	1						
10	PV 9	หน้าประตูด้านใน	1						
11	PV 10	หน้าประตูด้านใน	1						
12	PV 11	หน้าประตูด้านใน	1						
13	Fs01/1	หน้าประตูด้านใน	1						
14	Fs01/2	หน้าประตูด้านใน	1						
15	Fs02	หน้าประตูด้านใน	1						
16	Fs03	หน้าประตูด้านใน	1						
17	Fs04	หน้าประตูด้านใน	1						
18	Fs05	หน้าประตูด้านใน	1						
19	Fs12	หน้าประตูด้านใน	1						
20	Fs13	หน้าประตูด้านใน	1						
21	Fs19/1	หน้าประตูด้านใน	1						
22	Fs19/2	หน้าประตูด้านใน	1						
23	Fs20	หน้าประตูด้านใน	1						
24	A5#1	คีย์	1						
25	A5#2	หน้าห้อง Maid	1						
26	G11	หน้าห้อง Maid	1						
27	C18	บันไดข้างลิฟท์	1						
28	M21	หน้าห้องลิฟท์	1						
29	C22#1	บันไดข้างลิฟท์	1						
30	C22#2	หน้าห้องมาสเตอร์	1						
31	L15#1	คีย์	1						
32	L15#2	หน้า Br.3/4	1						
33	X29#1	บันไดข้างลิฟท์	1						
34	X29#2	หน้าห้อง Maid	1						

ร	สถานที่	จุดติดตั้ง	ชนิดถัง			ชนิดสารเคมี	No.
			C800	E-6000	Pirex 974		
1	PV 1	หน้าประตูด้านใน	1				✓
2	PV 2	หน้าประตูด้านใน	1				✓
3	PV 3#1	หน้าประตูด้านใน	1				✓
4	PV 3#2	ลิฟท์ HK	1				✓
5	PV4	หน้าประตูด้านใน	1				✓
6	PV5	หน้าประตูด้านใน	1				✓
7	PV6	หน้าประตูด้านใน	1				✓
8	PV7	หน้าประตูด้านใน	1				✓
9	PV8	หน้าประตูด้านใน	1				✓
10	PV9	หน้าประตูด้านใน	1				✓
11	PV10	หน้าประตูด้านใน	1				✓
12	PV11	หน้าประตูด้านใน	1				✓
13	Fs01/1	หน้าประตูด้านใน	1				✓
14	Fs01/2	หน้าประตูด้านใน	1				✓
15	Fs02	หน้าประตูด้านใน	1				✓
16	Fs03	หน้าประตูด้านใน	1				✓
17	Fs04	หน้าประตูด้านใน	1				✓
18	Fs05	หน้าประตูด้านใน	1				✓
19	Fs12	หน้าประตูด้านใน	1				✓
20	Fs13	หน้าประตูด้านใน	1				✓
21	Fs19/1	หน้าประตูด้านใน	1				✓
22	Fs19/2	หน้าประตูด้านใน	1				✓
23	Fs20	หน้าประตูด้านใน	1				✓
24	A5#1	ครัว	1				✓
25	A5#2	หน้าต่าง Maid	1				✓
26	G11	หน้าต่าง Maid	1				✓
27	C18	บันไดข้างลิฟท์	1				✓
28	M21	หน้าต่างลิฟท์	1				✓
29	C22#1	บันไดข้างลิฟท์	1				✓
30	C22#2	หน้าต่างมาสเตอร์	1				✓
31	L15#1	ครัว	1				✓
32	L15#2	หน้าต่าง Br:3/4	1				✓
33	X29#1	บันไดข้างลิฟท์	1				✓
34	X29#2	หน้าต่าง Maid	1				✓

รหัสนิติกรรม	ประเภทนิติกรรม	คู่สัญญา	วัตถุประสงค์	เงินต้น		ดอกเบี้ย	ชำระงวด	วันที่ครบกำหนดชำระ
				จำนวนเงิน	อัตราดอกเบี้ย			
1	PV 1	หน้าบ้าน	✓					
2	PV 2	หน้าบ้าน	✓					
3	PV 3H1	หน้าบ้าน	✓					
4	PV 3H2	คโธร์ HK	✓					
5	PV 4	หน้าบ้าน	✓					
6	PV 5	หน้าบ้าน	✓					
7	PV 6	หน้าบ้าน	✓					
8	PV 7	หน้าบ้าน	✓					
9	PV 8	หน้าบ้าน	✓					
10	PV 9	หน้าบ้าน	✓					
11	PV 10	หน้าบ้าน	✓					
12	PV 11	หน้าบ้าน	✓					
13	F501/1	หน้าบ้าน	✓					
14	F501/2	หน้าบ้าน	✓					
15	F502	หน้าบ้าน	✓					
16	F503	หน้าบ้าน	✓					
17	F504	หน้าบ้าน	✓					
18	F505	หน้าบ้าน	✓					
19	F512	หน้าบ้าน	✓					
20	F513	หน้าบ้าน	✓					
21	F518/1	หน้าบ้าน	✓					
22	F518/2	หน้าบ้าน	✓					
23	F520	หน้าบ้าน	✓					
24	A6#1	ครัว	✓					
25	A6#2	พื้นที่หลัง	✓					
26	G11	พื้นที่หลัง	✓					
27	C18	บันไดข้างลิฟท์	✓					
28	M21	หน้าต่างลิฟท์	✓					
29	C22#1	บันไดข้างลิฟท์	✓					
30	C22#2	หน้าต่างทางเดิน	✓					
31	L16#1	ครัว	✓					
32	L16#2	บันได B.3/4	✓					
33	X23#1	บันไดข้างลิฟท์	✓					
34	X23#2	หน้าต่าง	✓					
35	Reception#1	ทางเข้าออกที่พัก	✓					
36	Reception#2	ครัว	✓					
37	Reception#3	บันไดครัวชั้น 2	✓					
38	Reception#4	บันไดครัวชั้น 1	✓					

ที่	สถานที่	ชนิดสัตว์	ชนิดสิ่ง		ประเภท	การปฏิบัติงาน	ผู้ตรวจ	วันที่ตรวจ	หมายเหตุ
			Open Area	Handicapped Area					
1	PV 1	หน้าประตูด้านใน	1		✓				
2	PV 2	หน้าประตูด้านใน	1		✓				
3	Pv 3#1	หน้าประตูด้านใน	1		✓				
4	PV 3#2	ดีโตรี HK	1		✓				
5	Pv4	หน้าประตูด้านใน	1		✓				
6	Pv5	หน้าประตูด้านใน	1		✓				
7	Pv6	หน้าประตูด้านใน	1		✓				
8	Pv7	หน้าประตูด้านใน	1		✓				
9	Pv8	หน้าประตูด้านใน	1		✓				
10	Pv9	หน้าประตูด้านใน	1		✓				
11	Pv10	หน้าประตูด้านใน	1		✓				
12	Pv11	หน้าประตูด้านใน	1		✓				
13	Fs01/1	หน้าประตูด้านใน	1		✓				
14	Fs01/2	หน้าประตูด้านใน	1		✓				
15	Fs02	หน้าประตูด้านใน	1		✓				
16	Fs03	หน้าประตูด้านใน	1		✓				
17	Fs04	หน้าประตูด้านใน	1		✓				
18	Fs05	หน้าประตูด้านใน	1		✓				
19	Fs12	หน้าประตูด้านใน	1		✓				
20	Fs13	หน้าประตูด้านใน	1		✓				
21	Fs18/1	หน้าประตูด้านใน	1		✓				
22	Fs18/2	หน้าประตูด้านใน	1		✓				
23	Fs20	หน้าประตูด้านใน	1		✓				
24	AS#1	ครัว	1		✓				
25	AS#2	หน้าห้อง Maid	1		✓				
26	G11	หน้าห้อง Maid	1		✓				
27	C18	บันไดสร้างลิฟท์	1		✓				
28	M21	หน้าห้องลิฟท์	1		✓				
29	C22#1	บันไดสร้างลิฟท์	1		✓				
30	C22#2	หน้าห้องมาสเตอร์	1		✓				
31	L15#1	ครัว	1		✓				
32	L15#2	หน้า Bar/3/4	1		✓				
33	X20#1	บันไดสร้างลิฟท์	1		✓				
34	X20#2	หน้าห้อง Maid	1		✓				
35	Reception#1	ทางเข้าออฟฟิศ	1		✓				
36	Reception#2	ครัว	1		✓				
37	Reception#3	บันไดครัวตัว2	1		✓				
38	Reception#4	บันไดครัวตัว1	1		✓				

เอกสารแนบที่ 8

แผนฉุกเฉินสำหรับกรณีเกิดอัคคีภัย

แผนป้องกัน
และระงับอัคคีภัย
ของ

บริษัท.ศรีพันวา เมเนจเม้นท์ จำกัด.
บริษัท.ชาญอิสสระเรสซิเดนซ์ จำกัด.

ประเภทกิจการ. โรงแรม.
สถานที่ตั้ง...88 หมู่ 8 ต.วิชิต อ.เมืองภูเก็ต จ.ภูเก็ต.

แผนป้องกันและระงับอัคคีภัย

ของ

.โรงแรมศรีพันวา ภูเก็ต.

การป้องกันและระงับอัคคีภัยในสถานประกอบการเพื่อความปลอดภัยในการทำงานของลูกจ้าง ได้กำหนดให้นายจ้างจัดทำแผนป้องกันและระงับอัคคีภัย ประกอบด้วย การตรวจตรา การอบรม การรณรงค์ป้องกันอัคคีภัย การดับเพลิง การอพยพหนีไฟ การบรรเทาทุกข์ องค์ประกอบของแผนดังกล่าว จะดำเนินการในภาวะต่างกันคือ ก่อนเกิดเหตุเพลิงไหม้ ขณะเกิดเหตุเพลิงไหม้ และหลังจากเพลิงสงบแล้ว รายละเอียดแยกได้ ดังนี้

1. ก่อนเกิดเหตุเพลิงไหม้ ซึ่งจะประกอบด้วยแผนป้องกันอัคคีภัยต่างๆ 3 แผน คือ แผนการตรวจตรา แผนการอบรม และแผนการรณรงค์ป้องกันอัคคีภัย
2. ขณะเกิดเหตุเพลิงไหม้ ซึ่งจะประกอบด้วยแผนเกี่ยวกับการดับเพลิง และลดความสูญเสีย โดยประกอบด้วยแผนต่างๆ 2 แผนคือ แผนการดับเพลิง แผนการอพยพหนีไฟ
3. หลังเหตุเพลิงไหม้สงบลงแล้ว จะประกอบด้วยแผนที่จะดำเนินการเมื่อเหตุเพลิงไหม้สงบแล้ว 1 แผน คือ แผนการบรรเทาทุกข์ ซึ่งดำเนินการต่อเนื่องจากภาวะเกิดเหตุเพลิงไหม้

การจัดทำแผนต่างๆ

หลักการจัดทำแผน ควรประกอบด้วยหลักสำคัญดังนี้

1. ตั้งคณะกรรมการขึ้นมาจัดทำแผน ประกอบด้วยตัวแทนของฝ่ายต่างๆ ในสถานประกอบการ
2. ในแผนต้องกำหนดบุคคลรับผิดชอบ และพื้นที่ต้องรับผิดชอบอย่างชัดเจน
3. ภารกิจที่ต้องปฏิบัติในระยะเวลาเดียวกันจะต้องแยกปฏิบัติอย่าให้เป็นบุคคลเดียวกัน
4. หากสถานประกอบการของท่านทำงานเป็นกะต้องกำหนดผู้รับผิดชอบทุกกะอย่างต่อเนื่อง
5. แผนที่ต้องปฏิบัติขณะเกิดเหตุเพลิงไหม้ต้องชัดเจนไม่คลุมเครือ เพราะเป็นช่วงเวลาที่ต้องการความรวดเร็วในการปฏิบัติและถูกต้องแม่นยำ หลายๆ คนอาจจะอยู่ในอาการตกใจ ซึ่งจะมีผลทำให้เกิดพฤติกรรมที่คาดไม่ถึงขึ้นได้ การฝึกซ้อมบ่อยๆ จะทำให้ผู้ปฏิบัติความมั่นใจและปฏิบัติได้ถูกต้องเมื่อเกิดเหตุการณ์ขึ้น

มาตรการป้องกันและระงับอัคคีภัย

วัตถุประสงค์

1. เพื่อเป็นการป้องกันการสูญเสียทั้งชีวิตและทรัพย์สินจากอัคคีภัย
2. เพื่อสร้างความมั่นใจในเรื่องความปลอดภัยต่อพนักงานกรณีเกิดเหตุเพลิงไหม้
3. เพื่อลดอัตราการเสี่ยงต่อการเกิดเหตุอัคคีภัย
4. เพื่อสร้างทัศนคติที่ดีต่อพนักงานในสถานประกอบการ

เพื่อให้ชีวิตและทรัพย์สินทั้งหมดในสถานประกอบการมีความปลอดภัยจากอัคคีภัย ควรได้มีการกำหนดมาตรการการป้องกันและระงับอัคคีภัย ดังนี้

1. จัดให้มีระเบียบป้องกันและระงับอัคคีภัย ทั้งด้านการจัดอุปกรณ์ดับเพลิง การเก็บรักษาวัสดุไวไฟ และวัสดุระเบิด การกำจัดของเสียที่ติดไฟง่าย การป้องกันฟ้าผ่า การติดตั้งระบบสัญญาณแจ้งเหตุเพลิงไหม้ การจัดทำทางหนีไฟ รวมถึงการก่อสร้างอาคารที่มีระบบป้องกันอัคคีภัย
2. จัดให้มีแผนป้องกันและระงับอัคคีภัย ทั้งในด้านการตรวจตรา การอบรม การรณรงค์ป้องกันอัคคีภัยการดับเพลิง การอพยพหนีไฟ การบรรเทาทุกข์ และการปฏิบัติฟื้นฟูเมื่อเกิดอัคคีภัยขึ้นแล้ว
3. จัดให้มีช่องทางผ่านสู่ทางออกตามมาตรฐานที่กฎหมายกำหนด
4. สำหรับบริเวณที่มีเครื่องจักรติดตั้งอยู่ หรือมีกองวัสดุสิ่งของ หรือผนัง หรือสิ่งอื่นนั้นต้องจัดให้มีช่องทางผ่านสู่ทางออก ซึ่งมีความกว้างตามมาตรฐานกฎหมายกำหนด
5. จัดให้มีทางออกทุกส่วนงาน อย่างน้อยสองทางที่สามารถอพยพพนักงานทั้งหมดออกจากบริเวณที่ทำงาน โดยออกสู่ทางออกสุดท้ายได้ภายในเวลาไม่เกินห้านาทีอย่างปลอดภัย
6. ทางออกสุดท้าย ซึ่งเป็นทางที่ไปสู่บริเวณที่ปลอดภัย เช่น ถนน สนาม ฯลฯ
7. ประตูที่ใช้ในเส้นทางหนีไฟได้ติดตั้งในจุดที่เห็นชัดเจนโดยไม่มีสิ่งกีดขวาง
8. ประตูที่ใช้ในเส้นทางหนีไฟเป็นชนิดที่เปิดเข้า ออกได้ทั้งนี้ชนิดหนึ่งด้านและสองด้าน
9. ประตูที่ใช้ในเส้นทางหนีไฟเป็นประตูที่เปิดออกภายนอก โดยไม่มีการผูกปิดหรือล๊ামโซ่ในขณะปฏิบัติงาน
10. จัดวัสดุที่เมื่อรวมกันแล้วจะเกิดการลุกไหม้ โดยแยกเก็บมิให้มีการปะปนกัน
11. จัดให้มีเส้นทางหนีไฟที่ปราศจากจุดที่พนักงานทำงาน ในแต่ละหน่วยงานไปสู่สถานที่ปลอดภัย
12. จัดให้มีอุปกรณ์ดับเพลิงแบบมือถือ และระบบน้ำดับเพลิงพร้อมอุปกรณ์ประกอบ

29. วัตถุที่ไวต่อการทำปฏิกิริยาแล้วเกิดการลุกได้นั้น ได้มีการจัดแยกเก็บไว้ต่างหาก โดยอยู่ห่างจากอาคารและวัตถุดัดไฟในระยะที่ปลอดภัย
30. ควบคุมมิให้เกิดการรั่วไหลหรือการระเหยของวัตถุไวไฟ หรือวัตถุระเบิดที่จะเป็นสาเหตุให้เกิดการติดไฟ
31. มีการจัดทำป้าย “ห้ามสูบบุหรี่” บริเวณห้องเก็บวัตถุไวไฟ
32. จัดให้มีการกำจัดของเสียโดยการเผาในเตาที่ออกแบบสำหรับการเผาโดยเฉพาะ ในที่โล่งแจ้ง โดยห่างจากที่พนักงานทำงานในระยะที่ปลอดภัย
33. จัดให้มีสายล่อฟ้า เพื่อป้องกันอันตรายจากฟ้าผ่า
34. จัดให้มีระบบสัญญาณแจ้งเหตุเพลิงไหม้ชนิดเปล่งเสียง ให้พนักงานที่ทำงานอยู่ภายในอาคารได้ยินทั่วถึง
35. มีการทดสอบประสิทธิภาพในการทำงานของระบบสัญญาณแจ้งเหตุเพลิงไหม้อย่างน้อยเดือนละหนึ่งครั้ง
36. จัดให้มีกลุ่มพนักงานเพื่อทำหน้าที่เกี่ยวกับการป้องกันและระงับอัคคีภัย และมีผู้อำนวยการป้องกันและระงับอัคคีภัยเป็นผู้อำนวยการในการดำเนินงานทั้งระบบประจำอยู่ตลอดเวลา
37. จัดให้ผู้มีหน้าที่เกี่ยวกับการป้องกันและระงับอัคคีภัยเข้ารับการฝึกอบรมเกี่ยวกับการป้องกันและระงับอัคคีภัย การใช้อุปกรณ์ต่างๆ ในการดับเพลิง การปฐมพยาบาล และการช่วยเหลือกรณีฉุกเฉิน
38. จัดให้มีการฝึกซ้อมอพยพพนักงานออกจากอาคารไปตามเส้นทางหนีไฟ
39. จัดให้มีการฝึกซ้อมดับเพลิง และฝึกซ้อมหนีไฟอย่างน้อยปีละหนึ่งครั้ง

แผนป้องกันอัคคีภัย

อุบัติเหตุต่างๆ สามารถเกิดขึ้นได้ตลอดเวลา โดยที่บางครั้งเราอาจไม่ทันรู้ตัวซึ่งอาจเกิดจากธรรมชาติหรือเกิดจากการกระทำที่มีมูลเหตุจากความประมาท ดังในกรณีของอัคคีภัยนั้นสามารถเกิดขึ้นได้ตลอดเวลา และหากไม่ได้รับการดูแล ตรวจสอบตราเอาไว้ให้มีความสำคัญ โดยเฉพาะกับองค์กรที่มีการผลิตหรือเรียกว่า “โรงงาน” ซึ่งมักจะเป็นแหล่งกำเนิดหรือบ่อเกิดของอุบัติเหตุกันนั้นๆ ได้ เนื่องจากเป็นจุดรวมพลังงานหลายๆ ประเภทอยู่ในระบบของการผลิต รวมทั้งยังเป็นการรวมบุคลากรจำนวนมากที่เกี่ยวข้องกับเครื่องจักรอุปกรณ์ต่างๆ หลากหลายชนิด ซึ่งสิ่งเหล่านี้ล้วนแต่เป็นปัจจัยสำคัญที่อาจก่อให้เกิดอุบัติเหตุชนิดที่เรียกว่า “อัคคีภัย” ได้

ดังนั้น เพื่อให้เกิดความปลอดภัยขึ้นทั้งชีวิตและทรัพย์สินทั้งหมดที่มีอยู่ จึงควรจัดทำแผน
ป้องกันอัคคีภัยขึ้น

หน้าที่ของผู้รับผิดชอบในสถานประกอบการในการป้องกันอัคคีภัย

1. ฝ่ายบริหาร
2. พนักงานทุกคน
3. เจ้าหน้าที่ความปลอดภัย
4. เจ้าหน้าที่รักษาความปลอดภัย

1. ฝ่ายบริหาร

- 1.1 การจัดผังโรงแรม ระบบ และเทคโนโลยีใหม่ๆ ให้คำนึงถึงการเกิดอัคคีภัย
- 1.2 กำหนดพื้นที่ ควบคุมกระบวนการผลิต เครื่องมือ เครื่องจักรที่อาจเกิดอัคคีภัย
- 1.3 กำหนดมาตรฐานการปฏิบัติงานให้ปลอดภัยจากอัคคีภัย
- 1.4 ควบคุมการใช้ไฟ การก่อเกิดไฟ เปลวไฟ ประกายไฟ ไฟฟ้า ความร้อนไฟฟ้าสถิตย์ หรือวิธีการทำงานอื่นใดที่ทำให้เกิดอัคคีภัย เช่น การเชื่อม การตัด การขัด ท่อร้อนต่างๆ ตลอดจนการขนย้าย ขนส่ง เคลื่อนย้ายสารไวไฟผู้อนุญาตให้มีการทำงานดังกล่าวต้องเป็นผู้จัดการ โรงงานหรือผู้ส่งได้รับมอบหมาย
- 1.5 มอบหมายให้มีคณะกรรมการความปลอดภัยและเจ้าหน้าที่ความปลอดภัยกำหนดแผน และการดำเนินการป้องกันและระงับอัคคีภัย เช่น การฝึกอบรม การตรวจสอบ และการปรับปรุงของงาน เป็นต้น
- 1.6 ติดตามตรวจสอบกิจกรรมต่างๆ ที่เกี่ยวกับการป้องกันอัคคีภัย
- 1.7 วางแผนระยะยาวเกี่ยวกับการป้องกันอัคคีภัย เช่น ในเรื่องการติดตั้งระบบตรวจสอบ สารไวไฟหรือควันไฟ ระบบสัญญาณเตือนภัย ระบบดับเพลิงอัตโนมัติในจุดที่มีสารไวไฟหรือสารติดไฟได้ง่าย
- 1.8 กำหนดระเบียบและการควบคุมผู้รับเหมาหรือบุคคลภายนอกที่ปฏิบัติงานเกี่ยวกับการก่อเกิดไฟต่างๆ

2. หน้าที่ของพนักงานเกี่ยวกับการป้องกันอัคคีภัย

2.1 พนักงานทุกคนต้องปฏิบัติตามกฎแห่งความปลอดภัยในการทำงานดังนี้

- 1) ห้ามก่อไฟในบริเวณที่หวงห้ามหรือในบริเวณโรงงานก่อนได้รับอนุญาตจากผู้มีหน้าที่รับผิดชอบ
- 2) ห้ามสูบบุหรี่ในบริเวณที่มีป้าย “อันตรายจากสารไวไฟหรือวัตถุระเบิด” หรือ “บริเวณที่ห้ามสูบบุหรี่” นอกจากสถานที่จัดไว้เท่านั้น
- 3) ห้ามทำการซ่อมแซมเครื่องจักรเครื่องมือในบริเวณที่มีสารไวไฟหรือวัตถุติดไฟได้ง่ายโดยพลการก่อนที่จะช่างซ่อมและเจ้าหน้าที่ความปลอดภัยจะร่วมกันจัดทำใบแจ้งซ่อมตามขั้นตอนและวิธีการที่กำหนด

2.2 การควบคุมพื้นที่ที่มีสารไวไฟหรือวัตถุติดไฟได้ง่าย

การนำไฟมาใช้หรือก่อให้เกิดไฟในพื้นที่ใดๆ ต้องห่างจากบริเวณที่มีสารไวไฟหรือวัตถุติดไฟได้ง่ายอย่างน้อยในรัศมี 10 เมตร กรณีที่ไม่อาจทำได้ต้องทำการป้องกันสารไวไฟหรือวัตถุติดไฟได้ง่ายอย่างปลอดภัยภายใต้การควบคุมของเจ้าหน้าที่ความปลอดภัย

2.3 การป้องกันสถานที่ทำงานและวิธีการที่เสี่ยงไฟ

1) การป้องกันการรั่วไหลของเชื้อเพลิงและสารไวไฟต่างๆ

- พนักงานที่พบเห็นภาชนะที่ใส่สารไวไฟหรือเชื้อเพลิงต่างๆ อยู่ในสภาพที่ชำรุดหรือ อาจเกิดการรั่วไหล ให้รีบรายงานผู้มีหน้าที่รับผิดชอบและกรณีที่พบว่าการรั่วไหลนั้นอาจก่อให้เกิดอันตรายร้ายแรงหากไม่แก้ไขให้รีบทำการแก้ไขและ/หรือรายงานผู้ที่มีหน้าที่รับผิดชอบแก้ไขทันที

2) การกำจัดขยะหรือเศษวัสดุที่ติดไฟได้ง่าย

- ขยะหรือเศษวัสดุที่ติดไฟได้ง่าย พนักงานจะต้องเก็บรวบรวมไว้ในภาชนะที่ไม่ติดไฟได้ง่ายและห้ามนำออกจากบริเวณที่ทำงานไปเก็บไว้ในสถานที่ปลอดภัยอย่างน้อยวันละ 1 ครั้งต่อกะ

3) เสื้อผ้าที่เปียกเปื้อนด้วยสารไวไฟ

- เสื้อผ้าที่เปียกเปื้อนด้วยสารไวไฟ พนักงานจะต้องเปลี่ยนเสื้อผ้านั้นทันที

4) การป้องกันอัคคีภัยจากยานพาหนะ

- พนักงานที่ใช้ยานพาหนะขนถ่ายสิ่งของในบริเวณที่มีสารไวไฟ ดังแก๊สจะต้องระมัดระวังการชน การกระแทก หรือการก่อให้เกิดอัคคีภัย

5) การป้องกันอันตรายจากไฟฟ้า

- สายไฟ หลอดไฟ สวิตช์มอเตอร์ไฟฟ้า พัดลม เครื่องมือเครื่องจักรที่ใช้ไฟฟ้าที่มีหรือใช้อยู่ในบริเวณสารไวไฟหรือวัสดุติดไฟได้ง่าย จะต้องตรวจตราเป็นประจำ ในเรื่องสภาพที่ชำรุด การต่อไฟ ปลั๊กไฟ การต่อสายดิน หรือกรณีอื่นใดที่อาจเป็น สาเหตุของอัคคีภัย

6) การป้องกันการระเบิดของหม้อไอน้ำ

ก. ก่อนติดไฟให้ตรวจสอบระดับน้ำ

ข. ให้ระบายลมภายในเตาเพื่อไล่แก๊สที่ตกค้างในหม้อน้ำออกทุกครั้งก่อนติดไฟ

ค. ถิ่นนิรภัย จะต้องทดสอบเป็นประจำอย่างน้อย 1 ครั้งต่อเดือน และถ้าเกิดการรั่วของถิ่นนิรภัยห้ามใช้วิธีเติมน้ำหนักหรือตั้งถิ่นนิรภัยให้แข็งขึ้น

ง. ถ้ามองหม้อไอน้ำรั่ว ให้หยุดใช้งานทันทีและรายงานให้มีการแก้ไขโดยเร็ว

จ. ให้ตรวจสอบเกจวัดความดันและห้ามใช้ความดันเกินกว่าที่กำหนด

ฉ. ถังน้ำแข็งต่ำกว่าระดับของหลอดแก้วให้รีดดับไฟ ห้ามสูบน้ำเข้าหม้อไอน้ำอย่างเด็ดขาดแต่ปล่อยให้เย็นลง

ช. ให้ตรวจสอบความปลอดภัยของหม้อไอน้ำอย่างน้อยปีละครั้ง

7) การป้องกันอัคคีภัยจากการเชื่อมโลหะ

ก. อุปกรณ์การเชื่อม สายไฟและข้อต่อที่หลอมหรือชำรุด ต้องทำการแก้ไขให้อยู่ในสภาพที่ปลอดภัย

ข. ทำการตรวจสอบการรั่วไหลของข้อต่อและวาล์วเป็นประจำ ถ้าพบว่าการรั่วไหลของแก๊สจากถังแก๊สให้หยุดการทำงานที่ใช้ไฟในบริเวณนั้น และรีบทำ การป้องกันแก้ไขโดยเร็ว

ค. ถังแก๊สและถังน้ำมันเชื้อเพลิงต้องวางไว้ห่างจากเปลวไฟประกายไฟ ความร้อน ท่อร้อยต่างๆ หรือส่วนของเครื่องมือเครื่องจักรที่อาจก่อให้เกิดความร้อนได้ในระยะ 7 เมตร

ง. สายไฟ สายแก๊ส ขณะทำการตัดเชื่อมต้องไม่กีดขวางการทำงานหรือตรงบริเวณที่อาจเหยียบทับของคนหรือยานพาหนะ

- จ. ห้ามทิ้งหรือปล่อยหัวเชื่อมไว้โดยไม่ดับไฟหรือปิดเครื่อง
- ฉ. การเชื่อมต้องระวังเปลวไฟ สะเก็ดไฟที่จะถูกลมพัดปลิวไปตกอยู่ในบริเวณที่มีสารไวไฟหรือวัสดุติดไฟได้ง่าย หรือเป็นอันตรายต่อพนักงานข้างเคียง
- 8) การเคลื่อนย้ายขนส่งสารไวไฟโดยพนักงาน
- ก. การเคลื่อนย้ายขนส่งสารไวไฟห้ามผ่านหรือให้หลีกเลียงเส้นทางที่มีการทำงานแล้ว
- เกิดประกายไฟ เปลวไฟ ท่อร้อย สะเก็ดโลหะ ฯลฯ
- ข. การขนส่งสารไวไฟให้ระมัดระวังการตกหรือหกเรียราดบนพื้นที่ทำงาน
- ค. ให้ใช้วิธีการขน-ยกที่ปลอดภัย
- ง. ภาชนะที่บรรจุสารไวไฟที่ไม่จำเป็นต้องเปิดฝาให้ปิดฝาให้มิดชิด
- จ. ให้ระมัดระวังการเรียงตั้งที่อาจเกิดการตกหล่นหรือล้มลงมาได้

3. หน้าที่ของเจ้าหน้าที่ความปลอดภัย

- 3.1 กำหนดเขตพื้นที่เสี่ยงต่อการเกิดเพลิงไหม้
- 3.2 ตรวจสอบสถานที่ล่อแหลมต่อการเกิดอัคคีภัยเป็นประจำ
- 3.3 กำหนดรายละเอียดของแผนป้องกันและระงับอัคคีภัย ตลอดจนจัดให้มีการอบรมและฝึก ปฏิบัติเป็นระยะๆ
- 3.4 จัดหา ซ่อมบำรุง และตรวจสอบเครื่องดับเพลิงและอุปกรณ์ดับเพลิงให้อยู่ในสภาพที่พร้อมต่อการใช้งานได้ตลอดเวลา
- 3.5 ควบคุมการทำงานของผู้รับเหมาหรือบุคคลภายนอกในเรื่องที่เกี่ยวกับอัคคีภัย
- 3.6 ออกใบอนุญาตการทำงานในพื้นที่ควบคุมอัคคีภัย

4. หน้าที่เจ้าหน้าที่รักษาความปลอดภัย

- 4.1 ตรวจตราไม่ให้บุคคลภายนอกหรือผู้รับส่งสินค้าเข้าไปในโรงงานหรือสถานที่เสี่ยงต่อการเกิดเพลิงไหม้
- 4.2 ระมัดระวังการก่อวินาศภัยบริเวณเก็บวัตถุดิบหรือบริเวณที่เสี่ยงต่อการเกิดเพลิงไหม้
- 4.3 เมื่อพบเห็นสิ่งทีอาจก่อให้เกิดเพลิงไหม้ได้ ให้รีบรายงานต่อผู้ที่เกี่ยวข้อง

แผนการตรวจตรา

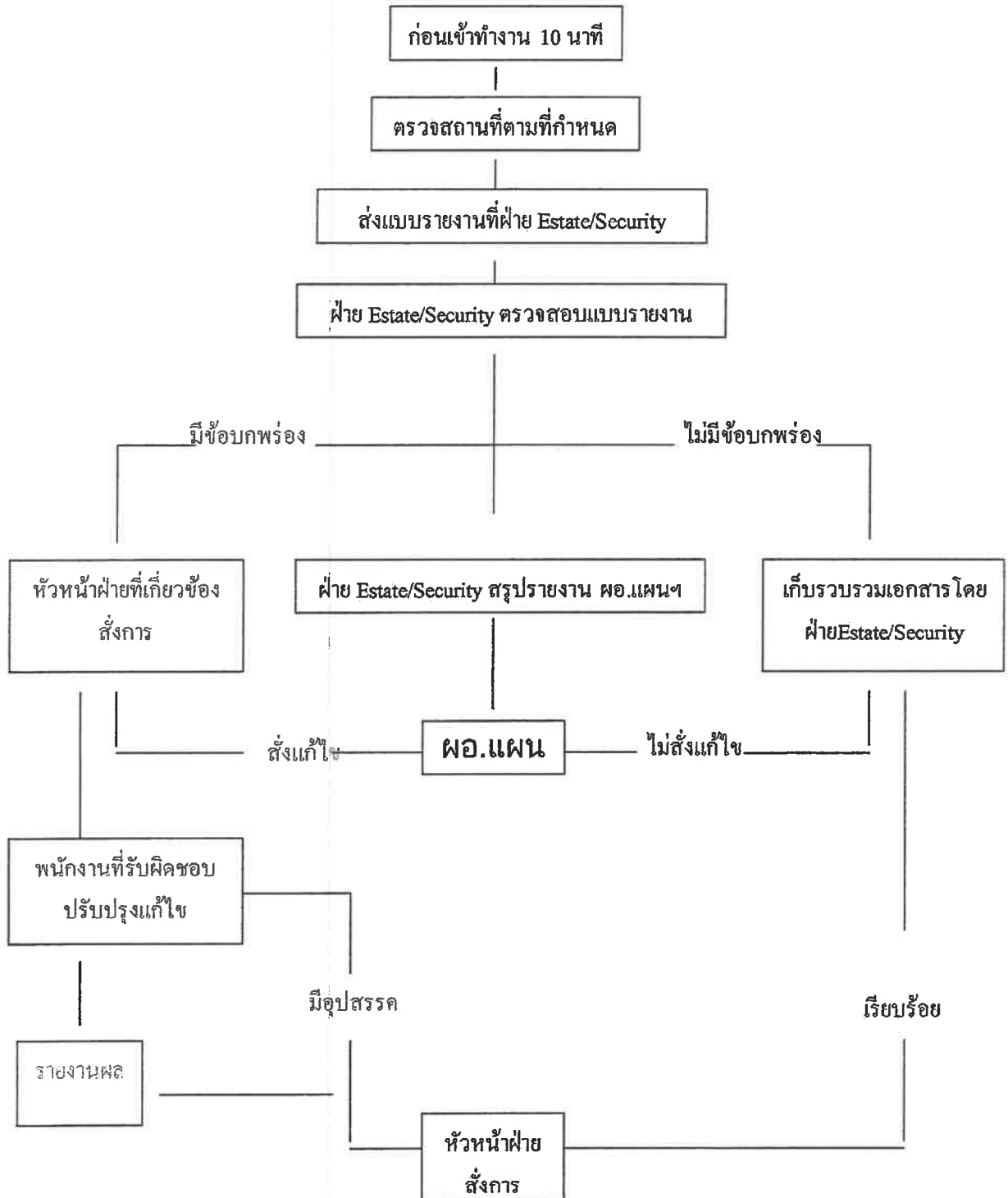
แผนการตรวจตรามีวัตถุประสงค์หลักเพื่อป้องกันอัคคีภัย โดยกำหนดให้ตรวจเกี่ยวกับวัตถุที่เป็นเชื้อเพลิงของเสียที่ติดไฟง่าย แหล่งความร้อน อุปกรณ์ดับเพลิง

หลักการจัดทำแผน

1. กำหนดบุคคลและพื้นที่ที่รับผิดชอบในการตรวจตราอย่างชัดเจน โดยกำหนดบุคคลที่จะทำหน้าที่แทนได้ด้วย
2. กำหนดเรื่องที่ต้องการในแต่ละพื้นที่เป็นการเฉพาะ โดยจัดทำเป็นแบบรายงานผลการตรวจที่สะดวกต่อการรายงาน
3. กำหนดระยะเวลาที่ตรวจและส่งแบบรายงาน
4. กำหนดบุคคลตรวจสอบแบบรายงาน แล้วสรุปข้อบกพร่องให้ผู้บริหารในแต่ละหน่วยปรับปรุงแก้ไข เช่น ผู้จัดการ โรงงาน จัดการฝ่ายธุรการ ฯลฯ แล้วสรุปรายงานผู้อำนวยการแผนฯ ทุกเดือน
5. ควรให้มีการตรวจตราทุกกะ

แผนการตรวจตรา

แผนผังขั้นตอนการปฏิบัติงาน



แผนการอบรม

แผนการอบรม เป็นแผนที่จัดทำขึ้นสำหรับการป้องกันอัคคีภัยในสถานประกอบกิจการ โดยกำหนดให้มีการอบรมพนักงานหรือเจ้าหน้าที่ผู้ปฏิบัติงานทุกคนทุกระดับของสถานประกอบกิจการ ในเรื่องของการดับเพลิงและการหนีไฟ

หลักการจัดทำแผนการฝึกอบรม

1. กำหนดบุคคลผู้รับผิดชอบดำเนินการฝึกอบรม
2. กำหนดหลักสูตรเรื่อง หรือหัวข้อที่จะทำการฝึกอบรม ได้แก่
 - แผนป้องกันและระงับอัคคีภัย
 - การดับเพลิงขั้นต้น
 - การดับเพลิงขั้นสูง หรือขั้นก้าวหน้า
 - การใช้อุปกรณ์ดับเพลิงประเภทต่างๆ
 - การอพยพหนีไฟ
 - การปฐมพยาบาลและการช่วยชีวิต
3. เลือกวิธีการอบรม เช่น
 - การบรรยาย
 - การอภิปราย
4. กำหนดระยะเวลาที่ใช้ในการฝึกอบรม
5. กำหนดบุคคลที่จะเข้ารับการฝึกอบรม ให้เหมาะสมกับเรื่องหรือหัวข้อฝึกอบรม
6. มีการประเมินผลการอบรมทุกครั้ง

หลักสูตรการฝึกอบรม เรื่อง การดับเพลิงขั้นต้น

วัตถุประสงค์

เพื่อให้ผู้เข้ารับการฝึกอบรมมีความรู้ ความเข้าใจ เกี่ยวกับวิธีการดับเพลิงขั้นต้นและสามารถใช้
ถังดับเพลิง รวมทั้งสายดับเพลิงและหัวฉีดดับเพลิงได้อย่างถูกต้องเหมาะสม

หัวข้อการฝึกอบรม

- ทฤษฎีการเกิดเพลิงไหม้
- การแบ่งประเภทของเพลิง
- การป้องกันแหล่งกำเนิดไฟ
- เครื่องมือดับเพลิง
- วิธีดับเพลิงประเภทต่างๆ

คุณสมบัติของผู้เข้ารับการฝึกอบรม

พนักงาน ผู้ปฏิบัติงานทุกคน

วิธีการฝึกอบรม

การบรรยายภาคทฤษฎี และการฝึกซ้อมภาคปฏิบัติ

จำนวนผู้เข้ารับการฝึกอบรม

50 คน / รุ่น

ระยะเวลาการฝึกอบรม

ใช้เวลา 1 วัน (ภาคทฤษฎี 3 ชั่วโมง ภาคปฏิบัติ 3 ชั่วโมง)

กำหนดการฝึกอบรม

วันที่ 15 ของทุกเดือน

งบประมาณ

5,000 บาท

ผู้รับผิดชอบ

เจ้าหน้าที่ความปลอดภัยในการทำงาน

แผนการอบรมเกี่ยวกับอัคคีภัย

ลำดับ	ผู้เข้าอบรม	หลักสูตร	ผู้รับผิดชอบ	ระยะเวลาดำเนินการ	หมายเหตุ
1	พนักงานหัวหน้างานพนักงานทุกคน	<ul style="list-style-type: none"> - หลักสูตรการดับเพลิงเบื้องต้นสำหรับลูกจ้าง 40% - การอบรมการใช้อุปกรณ์ต่างๆ ในการดับเพลิง - การฝึกซ้อมดับเพลิงและฝึกอพยพหนีไฟ - การปฐมพยาบาลเบื้องต้น 	<ul style="list-style-type: none"> - อบรมดับเพลิงขั้นต้น 40% ของลูกจ้าง - ฝึกซ้อมดับเพลิงและหนีไฟขั้นต้น
2	พนักงานหัวหน้างาน		

แผนการรณรงค์ป้องกันอัคคีภัย

แผนการรณรงค์ป้องกันอัคคีภัย เป็นแผนที่จัดทำขึ้นเพื่อป้องกันการเกิดอัคคีภัยในสถานประกอบการและเป็นการสร้างความสนใจ รวมทั้งส่งเสริมในเรื่องของการป้องกันอัคคีภัยให้เกิดขึ้นกับผู้ปฏิบัติงานทุกคนทุกระดับในสถานประกอบการ

หลักการจัดทำแผนการรณรงค์ป้องกันอัคคีภัย

1. กำหนดบุคคลผู้รับผิดชอบในการจัดการรณรงค์
2. กำหนดเรื่อง หรือหัวข้อที่จะทำการรณรงค์ ได้แก่
 - องค์ประกอบของการเกิดเพลิงไหม้
 - การจัดเก็บวัสดุไวไฟ
 - การลดการสูบบุหรี่
 - ผลที่เกิดขึ้นจากอัคคีภัย
 - การทำความสะอาด
3. เลือกวิธีการหรือรูปแบบการรณรงค์ที่เหมาะสม เช่น
 - การประกวด
 - การจัดทำโปสเตอร์ และป้ายต่างๆ
 - การจัดนิทรรศการ
 - การใช้สื่อต่างๆ
4. กำหนดระยะเวลาที่ใช้ในการรณรงค์
5. กำหนดบุคคลหรือกลุ่มเป้าหมายที่ใช้ในการรณรงค์
6. ประเมินผลจากการรณรงค์ทุกครั้ง

การรณรงค์เกี่ยวกับการป้องกันอัคคีภัย

เพื่อเป็นการส่งเสริมและสนับสนุนให้พนักงานทุกคนตระหนักเกี่ยวกับการป้องกันอัคคีภัย ซึ่งจะ
ทำให้เกิดความปลอดภัยขึ้นในบริษัทฯ รวมทั้งในการปฏิบัติตามนโยบายของบริษัทฯ จึงจัดให้มีกิจกรรม
“การประกวดภาพถ่ายสาเหตุของการเกิดอัคคีภัย” โดยมีข้อกำหนดดังนี้

1. ลักษณะของภาพ

- เป็นภาพถ่ายลงบนกระดาษสีขาว ขนาด เอ 4 หรือ 8” x 10”
- ภาพวาดจะต้องมีแนวความคิดแสดงให้เห็นถึงสาเหตุของการเกิดอัคคีภัยพร้อมคำอธิบาย
ถ่ายทอดความหมายของภาพนั้น
- สามารถส่งภาพได้ทั้งภาพสีหรือภาพขาวดำ

2. การส่งเข้าประกวด

- พนักงาน 1 คน สามารถส่งภาพถ่ายได้ไม่เกิน 3 ภาพ
- ส่งภาพได้ที่ฝ่ายความปลอดภัย ภายในวันที่

3. การตัดสิน

- คณะกรรมการจะเป็นผู้พิจารณาตัดสินและประกาศผลในวันที่
- การตัดสินของคณะกรรมการให้ถือเป็นที่สุด

4. รางวัล

- | | | | |
|--------------------|--------------|---------------|-----------|
| - รางวัลชนะเลิศ | มี 1 รางวัล | ของขวัญมูลค่า | 1,000 บาท |
| - รางวัลรองชนะเลิศ | มี 3 รางวัล | ของขวัญมูลค่า | 500 บาท |
| - รางวัลชมเชย | มี 10 รางวัล | ของขวัญมูลค่า | 300 บาท |

5. ภาพที่ได้รางวัลจะนำลงวารสารของบริษัทฯ และจะใช้พิจารณาเผยแพร่ในโอกาสต่อไป

แผนการรณรงค์ป้องกันอัคคีภัย

เป็นแผนเพื่อป้องกันการเกิดอัคคีภัย โดยเป็นการสร้างความสนใจ และส่งเสริมในเรื่องการป้องกันอัคคีภัยให้เกิดขึ้นในทุกระดับของพนักงาน โดยมีแผนรณรงค์ในการป้องกันอัคคีภัย ดังนี้

ที่	หัวข้อรณรงค์	ผู้รับผิดชอบ	ระยะเวลา	งบประมาณ	หมายเหตุ
1	5 ส. - ทำ 5 ส. ทุกเย็นวันศุกร์ ก่อนเลิกงาน 30 นาที โดยให้ตัวแทนของพนักงาน ชุดละ 10 คน เข้าร่วม และมีของรางวัลแจกให้ เช่น ถุงมือ ผ้ากันเปื้อน	
2	การลดการสูบบุหรี่ - จัดพื้นที่สูบบุหรี่ และแจ้งให้พนักงานในหน่วยงานทราบ ติดประกาศ กฎระเบียบและบทลงโทษที่ชัดเจน - ให้งานวัดกับผู้ที่ถ่ายภาพบุคคลที่สูบบุหรี่ในพื้นที่ทำงาน	
3	การจัดบอร์ดความปลอดภัย - จัดบอร์ดเกี่ยวกับความรู้ด้านการป้องกันอัคคีภัย วิธีการใช้ถังดับเพลิงเบื้องต้น รวมทั้งข่าวอุบัติเหตุ การสูญเสียเนื่องจากอัคคีภัย	
4	การสาธิตการดับเพลิงเบื้องต้น - สาธิตการใช้ถังดับเพลิงเบื้องต้น โดยการจำลองสถานการณ์เพลิงไหม้ โดยการก่อไฟกองเล็ก แล้วสาธิตการใช้ถังดับเพลิง	

Sri panwa

PHUKET

ฝ่าย/แผนกESTATE/Security.....

บริเวณ..... VILLA.....

ชุด.....A.....

การกำหนดตัวบุคคลและหน้าที่เพื่อรับเหตุเพลิงไหม้ขั้นต้น

หัวหน้าชุดดับเพลิงขั้นต้น
ชื่อ.....

พนักงานควบคุมเครื่องจักรไฟฟ้า
หรือปฏิบัติการอื่นในขณะเกิดเพลิง
ไหม้

พนักงานคอยเพลิง

ผู้รับผิดชอบ 1. ชื่อ.....

2. ชื่อ.....

3. ชื่อ.....

ลำดับหน้าที่ 1.รับคำสั่งตัดไฟ.....

2.สนับสนุนการควบคุมเครื่องดับเพลิง...

3.ปิดกั้นพื้นที่เกิดเหตุ.....

ผู้รับผิดชอบ 1. ชื่อ.....

2. ชื่อ.....

3. ชื่อ.....

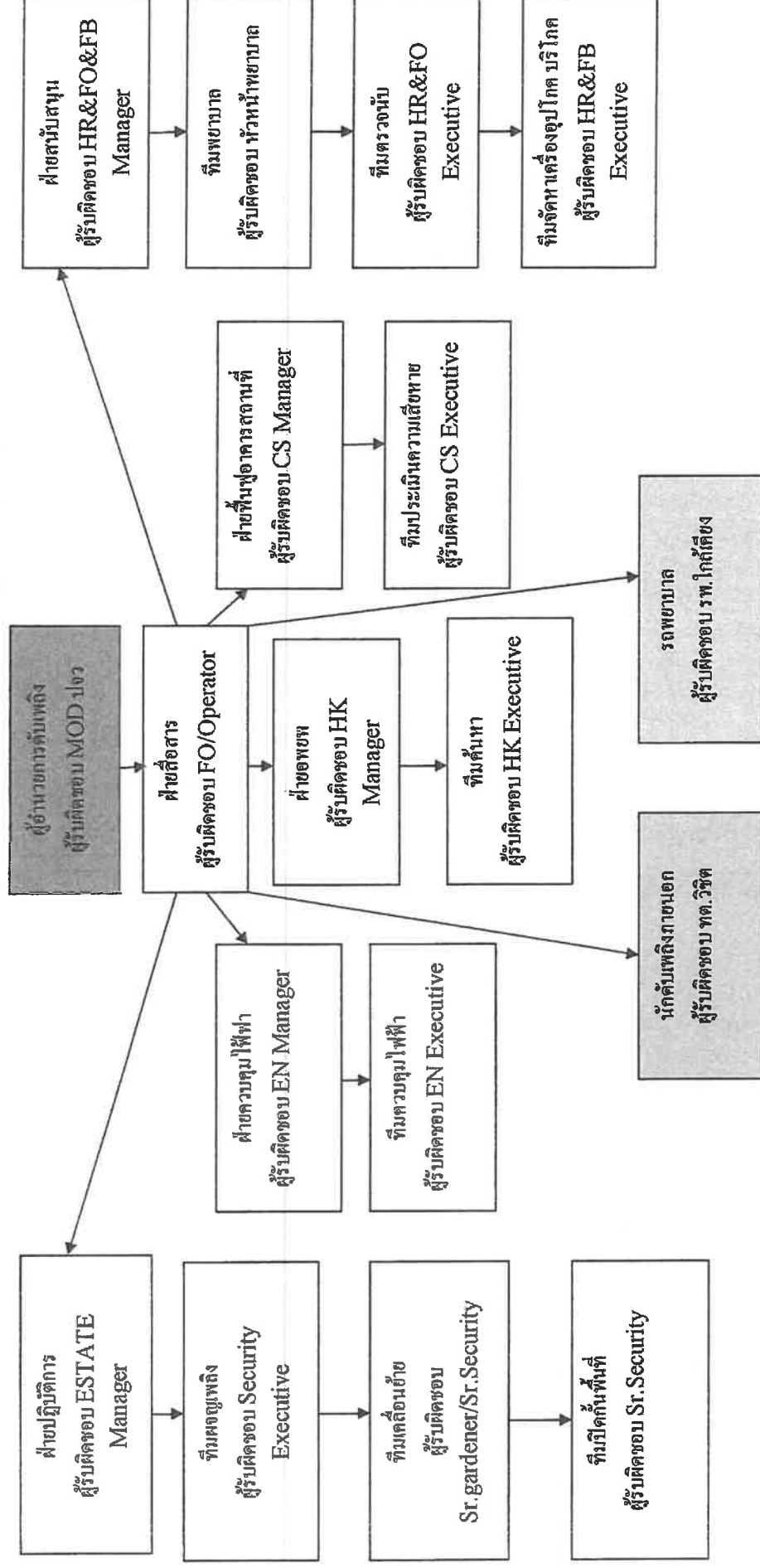
ลำดับหน้าที่ 1. .ดับเพลิงด้วยถังดับเพลิง,

2. .ดับเพลิงด้วยเครื่องสูบน้ำ

3. .นำผู้ตกค้างออกจากจุด.

Sri panwa PHUKET

โครงสร้างหน่วยงานป้องกันระบบอัตโนมัติเมื่อเกิดเหตุเพลิงไหม้ขั้นรุนแรง



หมายเหตุ

1. การปฏิบัติงานแผนปฏิบัติการเต็มรูปแบบนี้จะใช้เมื่อเกิดเพลิงไหม้อย่างรุนแรง
2. การเกิดเพลิงไหม้ภายในพื้นที่ต่าง ๆ เพียงเล็กน้อย ให้รีบนำแผนฉุกเฉินมาดำเนินการดับเพลิงตามแผนการปฏิบัติการเมื่อเกิดเพลิงไหม้ขั้นต้น และโทรศัพท์แจ้งศูนย์ รวบรวม และสื่อสาร หรือผู้อำนวยความสะดวก หรือเจ้าหน้าที่ความปลอดภัย

หน้าที่ของผู้ปฏิบัติงานตามโครงสร้าง

ผู้ปฏิบัติงาน	หน้าที่รับผิดชอบ
ฝ่ายสื่อสาร	<ol style="list-style-type: none"> 1.ทันทีที่ทราบเหตุเพลิงไหม้ ให้แจ้งข่าวโทรศัพท์ถึงเจ้าหน้าที่ความปลอดภัย ถึงผู้อำนวยการดับเพลิง 2.คอยช่วยเหลือประสานงานระหว่างผู้อำนวยการดับเพลิง ยามรักษาการณ์ และผู้เกี่ยวข้อง 3.คอยรับ-ส่งคำสั่งจากผู้อำนวยการดับเพลิงในการติดต่อศูนย์ข่าว 4.สั่งการแทนผู้อำนวยการดับเพลิง ในกรณีที่ผู้อำนวยการดับเพลิงมอบหมาย
เจ้าหน้าที่รักษาความปลอดภัย	<ol style="list-style-type: none"> 1.ให้รีบไปยังจุดเกิดเหตุ คอยรับคำสั่งจากผู้อำนวยการดับเพลิงและหัวหน้าฝ่ายประสานงาน 2.ป้องกันมิให้บุคคลภายนอกที่ไม่มีหน้าที่เกี่ยวข้องเข้าก่อนได้รับอนุญาต 3.ควบคุมป้องกันทรัพย์สินที่ฝ่ายเคลื่อนย้ายนำมาเก็บไว้ 4.ปิดกั้นพื้นที่เกิดเหตุ อนุญาตผู้ที่เกี่ยวข้องในการดับเพลิงเข้าเท่านั้น
ฝ่ายเคลื่อนย้าย	<ol style="list-style-type: none"> 1.ให้รับผิดชอบในการกำหนดจุดปลอดภัยอัคคีภัยในการเคลื่อนย้ายผู้ป่วย 2.อำนวยความสะดวกในการเคลื่อนย้ายขนส่งวัสดุครุภัณฑ์/ผู้บาดเจ็บ 3.จัดยานพาหนะและอุปกรณ์ขนย้าย
ฝ่ายปฏิบัติการ	<p>หัวหน้าฝ่ายปฏิบัติการให้ถือปฏิบัติดังนี้</p> <p>เมื่อเกิดเพลิงไหม้ในพื้นที่ให้หัวหน้าฝ่ายปฏิบัติการแยกชุดปฏิบัติการออกเป็น</p> <p>2 ชุด คือ ชุดดับเพลิงเบื้องต้นและชุดผจญเพลิง</p> <p>1.1.ชุดดับเพลิงเบื้องต้น</p> <p>เมื่อเกิดเพลิงไหม้ในพื้นที่ตัวเองไม่ว่ามากหรือน้อยชุดปฏิบัติการชุดนี้จะแยกตัวทำการดับเพลิงโดยทันทีที่เกิดเพลิงไหม้โดยไม่ต้องหยุดเครื่องและให้ปฏิบัติการภายใต้คำสั่งของหัวหน้าฝ่ายปฏิบัติการในพื้นที่ในการปฏิบัติการหากจำเป็น ขอความช่วยเหลือจากหน่วยอื่นให้หัวหน้าฝ่ายปฏิบัติการสั่งดำเนินการ</p> <p>1.2.ชุดผจญเพลิง</p> <p>เมื่อเกิดเพลิงไหม้ ให้แยกชุดนี้ทำการติดตั้งเครื่องสูบน้ำดับเพลิงและเตรียมอุปกรณ์ผจญเพลิงในพื้นที่รอรับคำสั่งจากหัวหน้าฝ่ายทันที</p>

ผู้ปฏิบัติ	หน้าที่รับผิดชอบ
ฝ่ายควบคุมไฟฟ้า	1.เมื่อเกิดเพลิงไหม้ในพื้นที่ใด ให้ชุดควบคุมไฟฟ้าทำการควบคุมไฟฟ้าให้ทำงานต่อไปจนกว่าจะได้รับคำสั่งให้ตัดไฟฟ้าจากผู้อำนวยการดับเพลิง
ฝ่ายอพยพ	2.สนับสนุนการควบคุมเครื่องสูบน้ำดับเพลิง ทีมค้นหา ให้ปฏิบัติดังนี้ 1.เมื่อรับแจ้งสัญญาณ SAFETY ORDER SYSTEM(SOS)ให้รวบรวมทีมค้นหา อพยพแขกพนักงานในพื้นที่เกิดเหตุ 2.พนักงานที่ทราบเหตุเพลิงไหม้และต้องการเข้ามาช่วยเหลือดับเพลิง ให้รายงานตัวต่อผู้อำนวยการดับเพลิงเพื่อทำการแบ่งเป็นชุดช่วยเหลือส่งเสริมการปฏิบัติงาน 3.สำหรับการเกิดอัคคีภัยในจุดเกิดเหตุทีมค้นหาควรมาจากชุดดับเพลิงในสถานที่นั้น ผู้ที่มาช่วยเหลือควรช่วยเหลือในการลำเลียง คอยรับคำสั่งจากผู้อำนวยการดับเพลิง เมื่อต้องใช้กำลังเสริม
ฝ่ายสนับสนุน	ทีมพยาบาล ให้ปฏิบัติดังนี้ 1.รวบรวมทีมพยาบาล ไปยังจุดปลอดภัย ณ จุดรวมพล รับคำสั่งช่วยเหลือจาก ผอ.ดับเพลิง 2.จัดเตรียมอุปกรณ์ช่วยเหลือเบื้องต้น 3.จัดเตรียมรถส่งผู้ป่วย กรณีเร่งด่วน ทีมตรวจนับ ให้ปฏิบัติดังนี้ 1.รวบรวมทีมไปยังจุดรวมพลทั้ง 2 จุด แยกหน้าที่การปฏิบัติตรวจนับแขกและพนักงาน 2.คอยควบคุมผู้อพยพให้อยู่ในความสงบ ทีมจัดหาเครื่องอุปโภคบริโภค ให้ปฏิบัติดังนี้ 1.จัดหาอาหาร น้ำ แจกจ่ายผู้อพยพ 2.จัดเตรียมอุปกรณ์ เครื่องนุ่งห่ม กันแดดฝน สำหรับผู้อพยพ 3.รับคำสั่งจาก ผอ.ดับเพลิง กรณีต้องเพิ่มเติม
ฝ่ายฟื้นฟูอาคารสถานที่	ทีมประเมินความเสียหาย ให้ปฏิบัติดังนี้ 1.ประเมินความเสียหายเบื้องต้น 2.เร่งฟื้นฟูสถานที่ให้กลับมาเป็นปกติหลังจากเพลิงสงบ รายงาน ผอ.ดับเพลิง

ผู้รับผิดชอบในตำแหน่งต่างๆ ตามแผนปฏิบัติการ

ตำแหน่ง	เวลาปกติ (วันธรรมดา) 08.00-17.00 น.	นอกเวลาปกติ (วันธรรมดา) 17.00-08.00 น.	วันหยุด 08.00-24.00-08.00
1. ผู้อำนวยการดับเพลิง	- MOD หรือผู้ได้รับมอบหมาย	- MOD/หัวหน้าฝ่ายรักษาความปลอดภัย	-MOD/หน่วยประจำพื้นที่หรือใกล้เคียง
2. หัวหน้าฝ่ายไฟฟ้า	- ผู้จัดการฝ่าย EN	- พนักงานนอนเวร.....	- พนักงานนอนเวร.....
3. หัวหน้าฝ่ายปฏิบัติการ -ดับเพลิง ผจญเพลิง -เคลื่อนย้ายผู้ป่วยและครุภัณฑ์ - หน่วยยามรักษาการณ์	- ผู้จัดการฝ่าย ESTATE หรือ ผู้ได้รับมอบหมาย -หัวหน้าทีมดับเพลิง -ทีมเคลื่อนย้าย - เจ้าหน้าที่ความปลอดภัย	- หัวหน้าฝ่ายรักษาความปลอดภัย/ผู้ได้รับมอบหมาย -หัวหน้าฝ่ายรักษาความปลอดภัยประจำผลัด -ทีม รปภ ประจำผลัด - เจ้าหน้าที่ความปลอดภัย	หัวหน้าฝ่ายรักษาความปลอดภัย/ผู้ได้รับมอบหมาย -หัวหน้าฝ่ายรักษาความปลอดภัยประจำผลัด -ทีม รปภ ประจำผลัด - เจ้าหน้าที่ความปลอดภัย
4.หัวหน้าฝ่ายสื่อสารและประสานงาน	- ผู้จัดการฝ่าย FOหรือผู้รับมอบหมาย	- Operator ประจำวัน	- Operator ประจำวัน
5.ฝ่ายอพยพ - ทีมค้นหา	- ผู้จัดการ HK/Villa -ทีมค้นหา	- หัวหน้า HK/Villa ประจำผลัด - หัวหน้า HK/Villa ประจำผลัด	- หัวหน้า HK/Villa ประจำผลัด - หัวหน้า HK/Villa ประจำผลัด
6.ฝ่ายสนับสนุน - พยาบาล - ตรวจนับ - จัดหาเครื่องอุปโภคบริโภค	- ผู้จัดการฝ่าย HR - ทีมพยาบาล/พยาบาลประจำบริษัทฯ -ทีมตรวจนับ -ทีมจัดหาเครื่องอุปโภคบริโภค	-หัวหน้าฝ่าย FO ประจำผลัด - ทีม รปภ ประจำผลัด -หัวหน้างานทุกแผนกประจำผลัด -หัวหน้าเวณ FBประจำผลัด	-หัวหน้าฝ่าย FO ประจำผลัด -ทีม รปภ ประจำผลัด -หัวหน้างานทุกแผนกประจำผลัด -หัวหน้าเวณ FBประจำผลัด
7.ฝ่ายฟื้นฟูอาคารสถานที่ -ประเมินความเสี่ยง	-ผู้จัดการ CS/EN/Estate -ทีมประเมินความเสี่ยง	-หัวหน้าเวณ EN -หัวหน้าเวณ EN	-หัวหน้าเวณ EN -หัวหน้าเวณ EN

ตำแหน่ง	เวลาปกติ (วันธรรมดา) 08.00-17.00 น.	นอกเวลาปกติ (วันธรรมดา) 17.00-08.00 น.	วันหยุด 08.00-24.00-08.00
-ใช้ Safety Order System (SOS)	-MOD ผู้สั่งกคสัญญา -รปภ กคสัญญา	-MOD ผู้สั่งกคสัญญา -รปภ กคสัญญา	MOD ผู้สั่งกคสัญญา -รปภ กคสัญญา

แผนอพยพหนีไฟ

แผนอพยพหนีไฟนั้นกำหนดขึ้นเพื่อความปลอดภัยของชีวิตและทรัพย์สินของพนักงานและของสถานประกอบการในขณะเกิดเหตุเพลิงไหม้

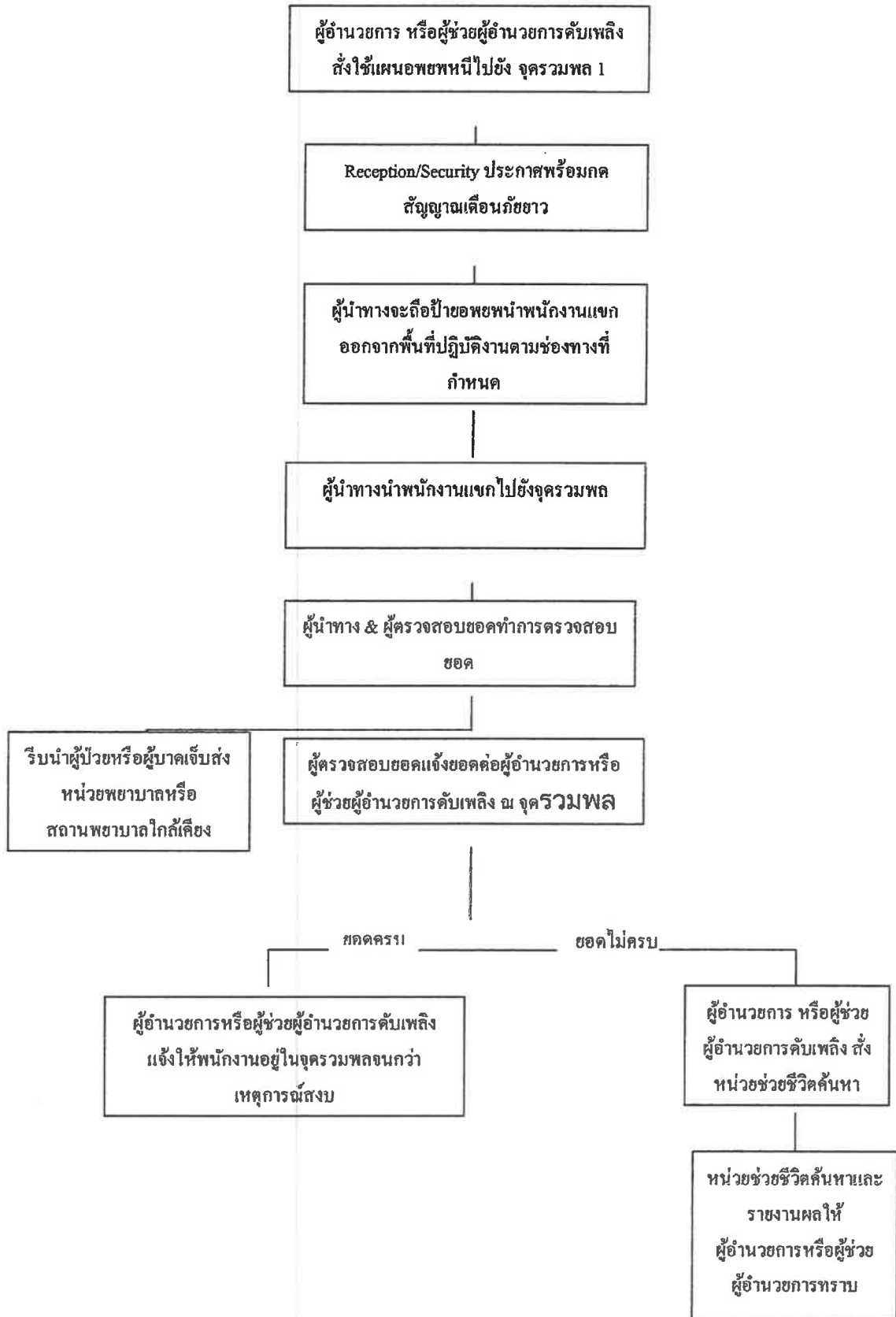
แผนอพยพหนีไฟที่กำหนดขึ้นนั้น มีองค์ประกอบต่างๆ เช่น หน่วยตรวจสอบจำนวนพนักงาน, ผู้นำทางหนีไฟค้นหา, จุดนัดพบ, หน่วยปฐมพยาบาล และหน่วยเคลื่อนย้าย ยานพาหนะ ฯลฯ ควรได้กำหนดผู้รับผิดชอบในแต่ละหน่วยงานโดยขึ้นตรงต่อผู้อำนวยการอพยพหนีไฟหรือผู้อำนวยการดับเพลิง ดังนี้

- ผู้อำนวยการอพยพหนีไฟหรือผู้อำนวยการดับเพลิง ชื่อMOD ประจำวัน.....
- ผู้ช่วยผู้อำนวยการอพยพหนีไฟหรือผู้ช่วยผู้อำนวยการดับเพลิง ชื่อผู้ช่วย MOD ประจำวัน.....

ในแผนดังกล่าวควรกำหนดให้มีการปฏิบัติดังนี้

1. หน่วยงานตรวจสอบจำนวนพนักงาน มีหน้าที่ตรวจนับจำนวนพนักงานว่า มีการอพยพหนีไฟออกมาภายนอกบริเวณที่ปลอดภัยครบทุกคนหรือไม่
2. ผู้นำทางหนีไฟ จะเป็นผู้นำทางพนักงานอพยพหนีไฟไปตามทางออกที่จัดไว้
3. จุดนัดพบ หรือเรียกอีกอย่างว่า “จุดรวมพล” จะเป็นสถานที่ที่ปลอดภัย ซึ่งพนักงานสามารถที่จะมารายงานตัวและทำการตรวจสอบนับจำนวนได้ หากพบว่าพนักงานอพยพหนีไฟหนีออกมาไม่ครบตามจำนวนจริง ซึ่งหมายถึงมีพนักงานติดอยู่ในพื้นที่ที่เกิดอัคคีภัย
4. หน่วยช่วยชีวิตและยานพาหนะ จะเข้าค้นหาและทำการช่วยชีวิตพนักงานที่ยังติดค้างอยู่ในอาคารหรือในพื้นที่ที่ได้เกิดอัคคีภัย รวมถึงกรณีของพนักงานที่ออกมาอยู่ที่จุดรวมพลแล้วมีอาการเป็นลม ช็อค หมดสติหรือบาดเจ็บ เป็นต้น หน่วยช่วยชีวิตและยานพาหนะจะทำการปฐมพยาบาลเบื้องต้น และติดต่อหน่วยยานพาหนะให้ในกรณีที่ยาบาลหรือแพทย์พิจารณาแล้วต้องนำส่งโรงพยาบาล

แผนอพยพหนีไฟ



แผนบรรเทาทุกข์

แผนบรรเทาทุกข์จะประกอบด้วยหัวข้อต่างๆ ดังนี้

1. การประสานงานกับหน่วยงานของรัฐ
2. การสำรวจความเสียหาย
3. การรายงานตัวของเจ้าหน้าที่ทุกฝ่าย และกำหนดจุดนัดพบของบุคลากรเพื่อรอรับคำสั่ง
4. การช่วยชีวิตและขุดค้นหาผู้เสียชีวิต
5. การเคลื่อนย้ายผู้ประสบภัย ทรัพย์สินของผู้เสียชีวิต
6. การประเมินความเสียหาย ผลการปฏิบัติงานและรายงานสถานการณ์เพลิงไหม้
7. การช่วยเหลือสงเคราะห์ผู้ประสบภัย
8. การปรับปรุงแก้ไขปัญหาเฉพาะหน้าเพื่อให้ธุรกิจสามารถดำเนินการได้โดยเร็วที่สุด

การกำหนดหน้าที่รับผิดชอบของผู้ปฏิบัติการในแผนบรรเทาทุกข์

หน้าที่รับผิดชอบ	ผู้ปฏิบัติ
1. การประสานงานกับหน่วยงานของรัฐ	หัวหน้าทีม พนักงานร่วมทีม
2. การสำรวจความเสียหาย	หัวหน้าทีม พนักงานร่วมทีม
3. การรายงานตัวของเจ้าหน้าที่ทุกฝ่ายและ กำหนดจุดนัดพบของบุคลากร	หัวหน้าทีม พนักงานร่วมทีม
4. การช่วยชีวิตและค้นหาผู้ประสบภัย	หัวหน้าทีม พนักงานร่วมทีม
5. การเคลื่อนย้ายผู้ประสบภัย ทรัพย์สินและผู้เสียชีวิต	หัวหน้าทีม พนักงานร่วมทีม
6. การประเมินความเสียหาย ผลการ ปฏิบัติงาน และการรายงานสถานการณ์ เพลิงไหม้	หัวหน้าทีม พนักงานร่วมทีม
7. การช่วยเหลือ สงเคราะห์ผู้ประสบภัย	หัวหน้าทีม พนักงานร่วมทีม
8. การปรับปรุงแก้ไขปัญหาเฉพาะหน้า เพื่อให้ธุรกิจสามารถดำเนินการได้โดยเร็ว ที่สุด	หัวหน้าทีม พนักงานร่วมทีม

ภาคผนวก

แบบตรวจตราความปลอดภัยเกี่ยวกับอัคคีภัย

หน่วยงาน.....

ที่	รายการ	จำนวน	ผลการตรวจตรา		การปรับปรุงแก้ไข/		หมายเหตุ
			เรียบร้อย	ชำรุด / ใช้งาน ไม่ได้	อยู่ ระหว่าง ดำเนินการ	ปรับปรุง/ แก้ไข เรียบร้อย	
1	ปลั๊กต่างๆ						
2	กระติกน้ำร้อน						
3	คอมพิวเตอร์						
5	เครื่องปรับอากาศ						
6	สวิตซ์ไฟฟ้า						
7	เครื่องดับเพลิง						
8	อุปกรณ์ตรวจจับ ควัน)Smoke Detector)						
9	อุปกรณ์แจ้งเตือน)เพลิงไหม้Fire alarm)						
10	เส้นทางหนีไฟ						
11	ป้ายสื่อความหมาย ปลอดภัย เช่น ทาง หนีไฟ ทางเข้า/ ทางออก ฯลฯ						
12	เครื่องถ่ายเอกสาร						
13	พัดลม						
14	เครื่องโทรศัพท์/ โทรสาร						
15	โทรทัศน์						
16	อุปกรณ์จ่าย สัญญาณ อินเตอร์เน็ต						

ที่	รายการ	จำนวน	ผลการตรวจตรา		การปรับปรุงแก้ไข/		หมายเหตุ
			เรียบร้อย	ชำรุด / ใช้งาน ไม่ได้	อยู่ ระหว่าง ดำเนินการ	ปรับปรุง/ แก้ไข เรียบร้อย	
17	ตู้ค						
18	แก๊ส						
19							
20							
21							
22							

ลงชื่อ.....ผู้ตรวจตรา
(.....)

ตำแหน่ง

วันที่ตรวจตรา.....เดือน..... พ.ศ.

(ตัวอย่าง)

แบบสำรวจความปลอดภัยเกี่ยวกับอัคคีภัย

หน่วยงาน.....

หัวข้อการสำรวจ	ใช่	ไม่ใช่	ไม่เกี่ยวข้อง	หมายเหตุ
๑. มีป้ายข้อปฏิบัติเกี่ยวกับการดับเพลิงและการอพยพหนีไฟ และปิดประกาศให้เห็นได้อย่างชัดเจน				
๒. มีแผนป้องกันและระงับอัคคีภัยประจำหน่วยงาน				
๓. วัสดุซึ่งเมื่อรวมกันแล้วอาจก่อให้เกิดการลุกไหม้ มีการแยกเก็บโดยไม่ปะปนกัน				
๔. วัสดุซึ่งสามารถอุ้มน้ำหรือซับน้ำได้มาก มีการจัดเก็บไว้บนพื้นของอาคารซึ่งสามารถรองรับน้ำหนักที่เพิ่มขึ้นได้				
๕. มีเส้นทางหนีไฟทุกชั้นอย่างน้อยชั้นละสองเส้นทาง				
๖. เส้นทางหนีไฟไม่มีสิ่งกีดขวาง				
๗. ประตูในเส้นทางหนีไฟทำด้วยวัสดุทนไฟ ไม่มีธรณีหรือขอบกั้น บานประตูเปิดออกไปตามทิศทางของการหนีไฟ				
๘. ประตูที่ใช้ในเส้นทางหนีไฟต้องไม่ปิดตาย ใส่กุญแจ กุญแจ ผูก ล่ามโซ่ หรือทำให้เปิดออกไม่ได้ในขณะที่มีบุคลากรปฏิบัติงานอยู่				
๙. มีระบบสัญญาณแจ้งเหตุเพลิงไหม้ในทุกชั้น *กรณีหน่วยงานที่มีอาคารตั้งแต่สองชั้นขึ้นไป หรือมีพื้นที่ปฏิบัติงานตั้งแต่สามร้อยตารางเมตรขึ้นไป				
๑๐. มีแสงสว่างเพียงพอสำหรับทางหนีไฟในการอพยพบุคลากรออกจากอาคาร และมีแหล่งจ่ายไฟฟ้าสำรองสำหรับการหนีไฟและใช้กับอุปกรณ์ในการดับเพลิงหรืออุปกรณ์อื่นที่เกี่ยวข้องทันทีที่ไฟฟ้าดับ				
๑๑. มีป้ายบอกทางหนีไฟให้เห็นได้อย่างชัดเจน				
๑๒. มีระบบน้ำดับเพลิงและอุปกรณ์ประกอบเพื่อสามารถดับเพลิงขั้นต้นได้อย่างเพียงพอ				
๑๓. มีเครื่องดับเพลิงแบบเคลื่อนย้ายได้ เพียงพอและเหมาะสมตามประเภทของเพลิง				
๑๔. มีการดูแลรักษาและตรวจสอบเครื่องดับเพลิงให้อยู่ในสภาพที่ใช้งานได้ดี โดยตรวจสอบอย่างน้อยหกเดือนต่อหนึ่งครั้ง พร้อมติดป้ายแสดงผลการตรวจสอบและวันที่ที่ตรวจสอบครั้งสุดท้ายไว้ที่อุปกรณ์				

หัวข้อการสำรวจ	ใช่	ไม่ใช่	ไม่เกี่ยวข้อง	หมายเหตุ
๒๐. มีการแยกเก็บวัตถุที่ติดไฟได้ง่ายประเภทไม้ กระดาษ ขนสัตว์ พาง โฟม ฟองน้ำสังเคราะห์ ไว้ในอาคารต่างหาก หรือเก็บในห้องทนไฟที่หลังคาหรือฝาห้องต้องไม่ทำด้วย แก้วหรือวัตถุโปร่งใสที่แสงแดดส่องตรงเข้าไปได้ หรือกรณีที่มีจำนวนน้อยอาจเก็บไว้ในภาชนะทนไฟ หรือถังโลหะที่มี ฝาปิด				
๒๑. มีการดำเนินการเกี่ยวกับการกำจัดของเสียที่ติดไฟได้ ดังนี้ - มีการทำความสะอาดเพื่อมิให้มีการสะสมหรือตกค้าง ของของเสียที่ติดไฟได้อย่างน้อยวันละหนึ่งครั้ง - เก็บรวบรวมไว้ในภาชนะปิดที่เป็นโลหะ - นำของเสียที่รวบรวมไว้ออกไปจากบริเวณที่บุคลากร ปฏิบัติงานอย่างน้อยวันละหนึ่งครั้ง และต้องกำจัดให้หมด อย่างน้อยเดือนละหนึ่งครั้งโดยวิธีการที่ปลอดภัยและมี ประสิทธิภาพ				
๒๒. กรณีมีการกำจัดของเสียที่ติดไฟได้ง่ายโดยการเผา ให้ดำเนินการ ดังนี้ - ให้เผาในเตาที่ออกแบบโดยเฉพาะ หรือเผาในที่โล่ง แฉ่งห่างบริเวณปฏิบัติงานในระยะที่ปลอดภัยและอยู่ได้ลม - จัดให้บุคลากรที่ทำหน้าที่เผาสวมใส่อุปกรณ์คุ้มครอง ความปลอดภัยส่วนบุคคล - จัดเก็บภาชนะที่เหลือจากการเผาไว้ในที่ปลอดภัย มิตรชิดป้องกันการรั่วไหล หรือนำไปฝังในที่ที่ปลอดภัย				
๒๓. มีระบบป้องกันอันตรายจากฟ้าผ่าสำหรับอาคาร หรือสิ่งก่อสร้าง				
๒๔. มีมาตรการป้องกันผลกระทบจากฟ้าผ่าเข้าสู่ระบบ ไฟฟ้าของอาคาร				
๒๕. มีการจัดให้บุคลากรไม่น้อยกว่าร้อยละสี่สิบของจำนวน บุคลากรของหน่วยงานรับการฝึกอบรมดับเพลิงขั้นต้น ตามที่กฎหมายกำหนด				

เอกสารแนบที่ 9

เอกสารแต่งตั้งคณะกรรมการ คปอ.

คำสั่ง/ประกาศ บริษัท ศรีพันวา แมเนจเม้นท์ จำกัด

ที่ 1 /2562

เรื่อง แต่งตั้งคณะกรรมการความปลอดภัย อาชีวอนามัย และสภาพแวดล้อมในการทำงาน

เพื่อให้การดำเนินงานด้านความปลอดภัยสามารถดำเนินไปได้อย่างต่อเนื่องและเป็นระบบ และสอดคล้องกับกฎกระทรวงกำหนดมาตรฐานในการบริหารและการจัดการด้านความปลอดภัย อาชีวอนามัย และสภาพแวดล้อมในการทำงาน พ.ศ. 2549 บริษัท ศรีพันวา แมเนจเม้นท์ จำกัด จึงแต่งตั้งคณะกรรมการความปลอดภัย อาชีวอนามัย และสภาพแวดล้อมในการทำงาน จำนวน 7 คน ดังนี้

ให้คณะกรรมการความปลอดภัย อาชีวอนามัย และสภาพแวดล้อมในการทำงาน มีบทบาทหน้าที่ดังต่อไปนี้

1. พิจารณานโยบายและแผนงานด้านความปลอดภัยในการทำงาน รวมทั้งความปลอดภัยนอกงาน เพื่อป้องกันและลดการเกิดอุบัติเหตุ การประสบอันตราย การเจ็บป่วย หรือการเกิดเหตุเค็ดร้อันร้ายกาจอันเนื่องมาการทำงาน หรือความไม่ปลอดภัยในการทำงานเสนอต่อนายจ้าง
2. รายงานและเสนอแนะมาตรการหรือแนวทางปรับปรุงแก้ไขให้ถูกต้องตามกฎหมายเกี่ยวกับความปลอดภัยในการทำงานและมาตรฐานความปลอดภัยในการทำงานต่อนายจ้าง เพื่อความปลอดภัยการทำงานของลูกจ้าง ผู้รับเหมา และบุคคลภายนอกที่เข้ามาปฏิบัติงานหรือเข้ามาใช้บริการในสถานประกอบการ
3. ส่งเสริม สนับสนุน กิจกรรมด้านความปลอดภัยในการทำงานของสถานประกอบการ
4. พิจารณาข้อบังคับและคู่มือตามข้อ 3 รวมทั้งมาตรฐานด้านความปลอดภัยในการทำงานของสถานประกอบการเสนอต่อนายจ้าง
5. สํารวจการปฏิบัติการด้านความปลอดภัยในการทำงาน และตรวจสอบสถิติการประสบอันตรายที่เกิดขึ้นในสถานประกอบการ อย่างน้อยเดือนละหนึ่งครั้ง
6. พิจารณาโครงการหรือแผนการฝึกอบรมเกี่ยวกับความปลอดภัยในการทำงาน รวมถึงโครงการหรือแผนการอบรมเกี่ยวกับบทบาทหน้าที่ความรับผิดชอบในด้านความปลอดภัยของลูกจ้าง หัวหน้างาน ผู้บริหาร นายจ้าง และบุคลากรทุกระดับเพื่อเสนอความเห็นต่อนายจ้าง

7. วางระบบการรายงานสภาพการทำงานที่ไม่ปลอดภัยให้เป็นหน้าที่ของลูกจ้างทุกคนทุกระดับต้องปฏิบัติ

8. ติดตามผลความคืบหน้าเรื่องที่เสนอแนะ

9. รายงานผลการปฏิบัติงานประจำปี รวมทั้งระบุปัญหา อุปสรรค และข้อเสนอแนะในการปฏิบัติหน้าที่ของคณะกรรมการเมื่อปฏิบัติหน้าที่ครบหนึ่งปี เพื่อเสนอต่อนายจ้าง

10. ประเมินผลการดำเนินงานด้านความปลอดภัยในการทำงานของสถานประกอบการ

11. ปฏิบัติงานด้านความปลอดภัยในการทำงานอื่นตามที่นายจ้างมอบหมาย

โดยให้คณะกรรมการฯ มีวาระในการดำรงตำแหน่ง 2 ปี ทั้งนี้ ตั้งแต่วันที่ 1 ตุลาคม 2562 ถึงวันที่ 30 กันยายน 2564

ประกาศ ณ วันที่ 1 เดือน ตุลาคม พ.ศ. 2562

ลงชื่อ.....นายจ้าง

(นาย วรสิทธิ์ อิศระ)

Managing Director

ได้รับเอกสารแล้ว

ลงชื่อ

(นางสาววิยะดา สำเภา)

นักวิชาการแรงงาน

ตำแหน่ง.....

วันที่ ๕ 7 พ.ย. 2567

เอกสารแนบที่ 10

ผลการวิเคราะห์คุณภาพน้ำทิ้ง



บริษัท เซาท์เทิร์น แล็บ แอนด์ เอ็นจิเนียริง จำกัด

Southern Lab & Engineering Co., Ltd.

6/107 ม.9 ซอยเสาช้าง ถนนศักดิ์เดช อ.วิชิต อ.เมือง จ.ภูเก็ต 83000 โทรศัพท์ 076-215-900 โทรสาร 076-215-925

6/107 M.9 Soi Saokhem Sakdidee Road Wichit, Maung, Phuket 83000 Tel. 076-215-900 Fax. 076-215-925



NSC - TISI - TIS 17025

TESTING 0562

Analysis Report

CUSTOMER : บริษัท ภูเก็ต เอ็นไวรอนเม้นทอล เซอร์วิส จำกัด REPORT NO. : 650127-172
PROJECT : โรงแรมศรีพันวา โอเทล เฟส 4 SAMPLE NO. : 65010140
LOCATION : 88 ถนนศักดิ์เดช ตำบลวิชิต อำเภอเมือง จังหวัดภูเก็ต RECEIVED DATE : 20/01/2022
SAMPLING SOURCE : น้ำทิ้งจากการบำบัด Habita TESTED DATE : 21/01/2022 - 27/01/2022
SAMPLING DATE : 20/01/2022 REPORTED DATE : 27/01/2022
SAMPLING BY : Kittichai 3-192-จ-8463
SAMPLING METHOD : GRAB SAMPLING Registered Laboratory No. 3 - 192

PARAMETER	UNIT	METHOD	RESULT	STANDARD
pH at 25.0 °C ^{/1}	-	4500-H ⁺ B. Electrometric Method	6.25	5.0 - 9.0
Total Dissolved Solids	mg/l	2540 C. Total Dissolved Solids Dried at 180 ° C	812	≤ 500*
Suspended Solids ^{/1,2}	mg/l	2540 D. Total Suspended Solids Dried at 103 - 105 ° C	< 10 ^{/A}	≤ 50
Settleable Solids	ml/l	2540 F. Settleable Solids	< 0.1	≤ 0.5
Sulfide ^{/1}	mg/l	4500-S ²⁻ F. Iodometric Method	0.13	≤ 3.0
TKN-Nitrogen ^{/1}	mg/l	4500-N _{org} B. Macro-Kjeldahl Method	13.44	≤ 40
Fat, Greases & Oil ^{/1}	mg/l	5520 B. Liquid-Liquid, Partition-Gravimetric Method	0.80	≤ 20
BOD ^{/1}	mg/l	5210 B. 5-Day BOD Test	5.15	≤ 40
Total Coliform Bacteria	MPN/100ml	Multiple Tube Fermentation Technique	940	-
Physical Appearance	ของเหลวขุ่นเล็กน้อย มีตะกอน			

Remark

Analysis Method : Standard Methods For the Examination of Water and Wastewater 23rd Edition 2017

STANDARD : เกณฑ์มาตรฐานสูงสุดตามมาตรฐานควบคุมการระบายน้ำทิ้งจากอาคารประเภท ค
โรงแรมที่มีจำนวนห้องสำหรับใช้เป็นห้องพักรวมกันทุกชั้นของอาคารหรือกลุ่มอาคาร ไม่ถึง 60 ห้อง
ประกาศกระทรวงทรัพยากรธรรมชาติและสิ่งแวดล้อม เรื่อง กำหนดมาตรฐานควบคุมการระบายน้ำทิ้งจาก
อาคารบางประเภทและบางขนาด ลงวันที่ 7 พฤศจิกายน 2548 ประกาศในราชกิจจานุเบกษาเล่มที่ 122
ตอนที่ 125 ง วันที่ 29 ธันวาคม 2548

* : เป็นค่าที่เพิ่มขึ้นจากปริมาณสารละลายในน้ำตามปกติ

/1 : Registered by DIW 3-192

/2

: Accredited by TISI 2017



บริษัท เซาท์เทิร์น แล็บ แอนด์ เอ็นจิเนียริง จำกัด

Southern Lab & Engineering Co., Ltd.

6/107 ม.9 ซอยเสาเข็ม ถนนศักดิ์เดช ต.วิชิต อ.เมือง จ.ภูเก็ต 83000 โทรศัพท์ 076-215-900 โทรสาร 076-215-925

6/107 M.9 Soi Saokhem Sakdided Road Wichit, Maung, Phuket 83000 Tel. 076-215-900 Fax. 076-215-925



NSC - TISI - TIS 17025

TESTING 0562

Analysis Report

CUSTOMER : บริษัท ภูเก็ต เอ็นไวรอนเม้นทอล เซอร์วิส จำกัด REPORT NO. : 650302-013
PROJECT : โรงแรมศรีพันวา โฮเทล เฟส 4 SAMPLE NO. : 65020384
LOCATION : 88 ถนนศักดิ์เดช ตำบลวิชิต อำเภอเมือง จังหวัดภูเก็ต RECEIVED DATE : 23/02/2022
SAMPLING SOURCE : น้ำทิ้งจากการบำบัด Habita TESTED DATE : 24/02/2022 - 02/03/2022
SAMPLING DATE : 23/02/2022 REPORTED DATE : 02/03/2022
SAMPLING BY : Kittichai 7-192-จ-8463
SAMPLING METHOD : GRAB SAMPLING

Registered Laboratory No. 7 - 192

PARAMETER	UNIT	METHOD	RESULT	STANDARD
pH at 25.0 °C ^{/1}	-	4500-H ⁺ B. Electrometric Method	6.66	5.0 - 9.0
Total Dissolved Solids	mg/l	2540 C. Total Dissolved Solids Dried at 180° C	991	≤ 500*
Suspended Solids ^{/1,2}	mg/l	2540 D. Total Suspended Solids Dried at 103 - 105 ° C	< 10 ^{/A}	≤ 50
Settleable Solids	ml/l	2540 F. Settleable Solids	< 0.1	≤ 0.5
Sulfide ^{/1}	mg/l	4500-S ²⁻ F. Iodometric Method	0.13	≤ 3.0
TKN-Nitrogen ^{/1}	mg/l	4500-N _{org} B. Macro-Kjeldahl Method	23.52	≤ 40
Fat, Greases & Oil ^{/1}	mg/l	5520 B. Liquid-Liquid, Partition-Gravimetric Method	0.80	≤ 20
BOD ^{/1}	mg/l	5210 B. 5-Day BOD Test	12.55	≤ 40
Total Coliform Bacteria	MPN/100ml	Multiple Tube Fermentation Technique	47	-
Physical Appearance	ของเหลวขุ่นเล็กน้อย			

Remark

Analysis Method : Standard Methods For the Examination of Water and Wastewater 23rd Edition 2017

STANDARD : เกณฑ์มาตรฐานสูงสุดตามมาตรฐานควบคุมการระบายน้ำทิ้งจากอาคารประเภท ค
โรงแรมที่มีจำนวนห้องสำหรับใช้เป็นห้องพักรวมกันทุกชั้นของอาคารหรือกลุ่มอาคาร ไม่ถึง 60 ห้อง
ประกาศกระทรวงทรัพยากรธรรมชาติและสิ่งแวดล้อม เรื่อง กำหนดมาตรฐานควบคุมการระบายน้ำทิ้งจาก
อาคารบางประเภทและบางขนาด ลงวันที่ 7 พฤศจิกายน 2548 ประกาศในราชกิจจานุเบกษาเล่มที่ 122
ตอนที่ 125 ง วันที่ 29 ธันวาคม 2548

* : เป็นค่าที่เพิ่มขึ้นจากปริมาณสารละลายในน้ำตามปกติ

/1 : Registered by DIW 7-192

/2

: Accredited by TISI 2017



บริษัท เซาเทิร์น แล็บ แอนด์ เอ็นจิเนียริง จำกัด

Southern Lab & Engineering Co., Ltd.

6/107 ม.9 ซอยเสาชემ ถนนศักดิ์เดช ต.วิชิต อ.ภูเก็ต 83000 โทรศัพท์ 076-215-900 โทรสาร 076-215-925
6/107 M.9 Soi Saokhem Sakdided Road Wichit, Maung, Phuket 83000 Tel. 076-215-900 Fax. 076-215-925



NSC - TISI - TIS 17025

TESTING 0562

Analysis Report

CUSTOMER : บริษัท ภูเก็ต เอ็นไวรอนเม้นทอล เซอร์วิส จำกัด REPORT NO. : 650324-179
PROJECT : โรงแรมศรีพันวา โฮเต็ล เฟส 4 SAMPLE NO. : 65030540
LOCATION : 88 ถนนศักดิ์เดช ตำบลวิชิต อำเภอเมือง จังหวัดภูเก็ต RECEIVED DATE : 11/03/2022
SAMPLING SOURCE : น้ำทิ้งผ่านการบำบัด Habita TESTED DATE : 12/03/2022 - 24/03/2022
SAMPLING DATE : 11/03/2022 REPORTED DATE : 24/03/2022
SAMPLING BY : Kittichai 7-192-1-8463
SAMPLING METHOD : GRAB SAMPLING Registered Laboratory No. 7 - 192

PARAMETER	UNIT	METHOD	RESULT	STANDARD
pH at 25.0 °C ^{/1}	-	4500-H ⁺ B. Electrometric Method	6.20	5.0 - 9.0
Total Dissolved Solids	mg/l	2540 C. Total Dissolved Solids Dried at 180° C	1,282	≤ 500*
Suspended Solids ^{/1,2}	mg/l	2540 D. Total Suspended Solids Dried at 103 - 105 ° C	27	≤ 50
Settleable Solids	ml/l	2540 F. Settleable Solids	0.1	≤ 0.5
Sulfide ^{/1}	mg/l	4500-S ²⁻ F. Iodometric Method	0.27	≤ 3.0
TKN-Nitrogen ^{/1}	mg/l	4500-N _{org} B. Macro-Kjeldahl Method	14.56	≤ 40
Fat, Greases & Oil ^{/1}	mg/l	5520 B. Liquid-Liquid, Partition-Gravimetric Method	0.60	≤ 20
BOD ^{/1}	mg/l	5210 B. 5-Day BOD Test	21.80	≤ 40
Total Coliform Bacteria	MPN/100ml	Multiple Tube Fermentation Technique	3,300	-
Physical Appearance	ของเหลวขุ่น มีตะกอน			

Remark

Analysis Method : Standard Methods For the Examination of Water and Wastewater 23rd Edition 2017

STANDARD : เกณฑ์มาตรฐานสูงสุดตามมาตรฐานควบคุมการระบายน้ำทิ้งจากอาคารประเภท ค
โรงแรมที่มีจำนวนห้องสำหรับใช้เป็นห้องพักรวมกันทุกชั้นของอาคารหรือกลุ่มอาคาร ไม่ถึง 60 ห้อง
ประกาศกระทรวงทรัพยากรธรรมชาติและสิ่งแวดล้อม เรื่อง กำหนดมาตรฐานควบคุมการระบายน้ำทิ้งจาก
อาคารบางประเภทและบางขนาด ลงวันที่ 7 พฤศจิกายน 2548 ประกาศในราชกิจจานุเบกษาเล่มที่ 122
ตอนที่ 125 ง วันที่ 29 ธันวาคม 2548

* : เป็นค่าที่เพิ่มขึ้นจากปริมาณสารละลายในน้ำตามปกติ

/1 : Registered by DIW 7-192

/2 : Accredited by TISI 2017



บริษัท เซาท์เทิร์น แล็บ แอนด์ เอ็นจิเนียริง จำกัด

Southern Lab & Engineering Co., Ltd.

6/107 ม.9 ซอยสาเข็ม ถนนศักดิ์เดช ต.วิชิต อ.เมือง จ.ภูเก็ต 83000 โทรศัพท์ 076-215-900 โทรสาร 076-215-925
6/107 M.9 Soi Saokhem Sakdided Road Wichit, Maung, Phuket 83000 Tel. 076-215-900 Fax. 076-215-925



NSC - TISI - TIS 17025

TESTING 0562

Analysis Report

CUSTOMER : บริษัท ภูเก็ต เอ็นไวรอนเมนทอล เซอร์วิส จำกัด REPORT NO. : 650419-086
PROJECT : โรงแรมศรีพันวา โฮเทล เฟส 4 SAMPLE NO. : 65040726
LOCATION : 88 ถนนศักดิ์เดช ตำบลวิชิต อำเภอเมือง จังหวัดภูเก็ต RECEIVED DATE : 06/04/2022
SAMPLING SOURCE : น้ำทิ้งจากการบำบัด Habita TESTED DATE : 07/04/2022 - 19/04/2022
SAMPLING DATE : 06/04/2022 REPORTED DATE : 19/04/2022
SAMPLING BY : Kittichai ๖-192-๖-8463
SAMPLING METHOD : GRAB SAMPLING Registered Laboratory No. ๖ - 192

PARAMETER	UNIT	METHOD	RESULT	STANDARD
pH at 25.0 °C ^{/1}	-	4500-H ⁺ B. Electrometric Method	7.17	5.0 - 9.0
Total Dissolved Solids	mg/l	2540 C. Total Dissolved Solids Dried at 180 ° C	1,046	≤ 500*
Suspended Solids ^{/1,2}	mg/l	2540 D. Total Suspended Solids Dried at 103 - 105 ° C	< 10 ^{/A}	≤ 50
Settleable Solids	ml/l	2540 F. Settleable Solids	< 0.1	≤ 0.5
Sulfide ^{/1}	mg/l	4500-S ²⁻ F. Iodometric Method	0.19	≤ 3.0
TKN-Nitrogen ^{/1}	mg/l	4500-N _{org} B. Macro-Kjeldahl Method	11.76	≤ 40
Fat, Greases & Oil ^{/1}	mg/l	5520 B. Liquid-Liquid, Partition-Gravimetric Method	1.00	≤ 20
BOD ^{/1}	mg/l	5210 B. 5-Day BOD Test	4.20	≤ 40
Total Coliform Bacteria	MPN/100ml	Multiple Tube Fermentation Technique	940	-
Physical Appearance	ของเหลวขุ่นเล็กน้อย			

Remark

Analysis Method : Standard Methods For the Examination of Water and Wastewater 23rd Edition 2017

STANDARD : เกณฑ์มาตรฐานสูงสุดตามมาตรฐานควบคุมการระบายน้ำทิ้งจากอาคารประเภท ค
โรงแรมที่มีจำนวนห้องสำหรับใช้เป็นห้องพักรวมกันทุกชั้นของอาคารหรือกลุ่มอาคาร ไม่ถึง 60 ห้อง
ประกาศกระทรวงทรัพยากรธรรมชาติและสิ่งแวดล้อม เรื่อง กำหนดมาตรฐานควบคุมการระบายน้ำทิ้งจาก
อาคารบางประเภทและบางขนาด ลงวันที่ 7 พฤศจิกายน 2548 ประกาศในราชกิจจานุเบกษาเล่มที่ 122
ตอนที่ 125 ง วันที่ 29 ธันวาคม 2548

* : เป็นค่าที่เพิ่มขึ้นจากปริมาณสารละลายในน้ำตามปกติ

/1 : Registered by DIW ๖-192

/2

: Accredited by TISI 2017

/A

: Out of accredited scope



บริษัท เซาท์เทิร์น แล็บ แอนด์ เอ็นจิเนียริง จำกัด

Southern Lab & Engineering Co., Ltd.

6/107 ม.9 ซอยสาเข็ม ถนนศักดิ์เดช ต.วิชิต อ.เมือง จ.ภูเก็ต 83000 โทรศัพท์ 076-215-900 โทรสาร 076-215-925

6/107 M.9 Soi Saekhem Sakdided Road Wichit, Maung, Phuket 83000 Tel. 076-215-900 Fax. 076-215-925

Analysis Report

CUSTOMER : บริษัท ภูเก็ต เอ็นไวรอนเม้นทอล เซอร์วิส จำกัด REPORT NO. : 650602-033
PROJECT : โรงแรมศรีพินา โอเทล เฟส 4 SAMPLE NO. : 65051052
LOCATION : 88 ถนนศักดิ์เดช ตำบลวิชิต อำเภอเมือง จังหวัดภูเก็ต RECEIVED DATE : 25/05/2022
SAMPLING SOURCE : น้ำทิ้งผ่านการบำบัด Habita TESTED DATE : 26/05/2022 - 02/06/2022
SAMPLING DATE : 25/05/2022 REPORTED DATE : 02/06/2022
SAMPLING BY : Kittichai 7-192-9-8463
SAMPLING METHOD : GRAB SAMPLING Registered Laboratory No. 7 - 192

PARAMETER	UNIT	METHOD	RESULT	STANDARD
pH at 25.0 °C ^{/1}	-	4500-H ⁺ B. Electrometric Method	5.76	5.0 - 9.0
Total Dissolved Solids	mg/l	2540 C. Total Dissolved Solids Dried at 180 °C	436	≤ 500*
Suspended Solids ^{/1}	mg/l	2540 D. Total Suspended Solids Dried at 103 - 105 °C	21	≤ 50
Settleable Solids	ml/l	2540 F. Settleable Solids	0.1	≤ 0.5
Sulfide ^{/1}	mg/l	4500-S ²⁻ F. Iodometric Method	0.27	≤ 3.0
TKN-Nitrogen ^{/1}	mg/l	4500-N _{org} B. Macro-Kjeldahl Method	12.88	≤ 40
Fat, Greases & Oil ^{/1}	mg/l	5520 B. Liquid-Liquid, Partition-Gravimetric Method	0.20	≤ 20
BOD ^{/1}	mg/l	5210 B. 5-Day BOD Test	7.65	≤ 40
Total Coliform Bacteria	MPN/100ml	Multiple Tube Fermentation Technique	92,000	-
Physical Appearance	ของเหลวขุ่น มีตะกอน			

Remark

Analysis Method : Standard Methods For the Examination of Water and Wastewater 23rd Edition 2017

STANDARD : เกณฑ์มาตรฐานสูงสุดตามมาตรฐานควบคุมการระบายน้ำทิ้งจากอาคารประเภท ค
โรงแรมที่มีจำนวนห้องสำหรับใช้เป็นห้องพักรวมกันทุกชั้นของอาคารหรือกลุ่มอาคาร ไม่ถึง 60 ห้อง
ประกาศกระทรวงทรัพยากรธรรมชาติและสิ่งแวดล้อม เรื่อง กำหนดมาตรฐานควบคุมการระบายน้ำทิ้งจาก
อาคารบางประเภทและบางขนาด ลงวันที่ 7 พฤศจิกายน 2548 ประกาศในราชกิจจานุเบกษาเล่มที่ 122
ตอนที่ 125 ง วันที่ 29 ธันวาคม 2548

* : เป็นค่าที่เพิ่มขึ้นจากปริมาณสารละลายในน้ำตามปกติ

/1 : Registered by DIW 7-192



บริษัท เซาเทิร์น แล็บ แอนด์ เอ็นจิเนียริง จำกัด

Southern Lab & Engineering Co., Ltd.

6/107 ม.9 ซอยสาเข็ม ถนนศักดิ์เดช ต.วิชิต อ.เมือง จ.ภูเก็ต 83000 โทรศัพท์ 076-215-900 โทรสาร 076-215-925

6/107 M.9 Soi Saokhem Sakdided Road Wichit, Maung, Phuket 83000 Tel. 076-215-900 Fax. 076-215-925

Analysis Report

CUSTOMER : บริษัท ภูเก็ต เอ็นไวรอนเม้นทอล เซอร์วิส จำกัด REPORT NO. : 650705-026
 PROJECT : โรงแรมศรีพันวา โอเคิล เฟส 4 SAMPLE NO. : 65061318
 LOCATION : 88 ถนนศักดิ์เดช ตำบลวิชิต อำเภอเมือง จังหวัดภูเก็ต RECEIVED DATE : 24/06/2022
 SAMPLING SOURCE : น้ำทิ้งผ่านการบำบัด Habita TESTED DATE : 27/06/2022 - 05/07/2022
 SAMPLING DATE : 24/06/2022 REPORTED DATE : 05/07/2022
 SAMPLING BY : Kittichai ๖-192-๑-8463
 SAMPLING METHOD : GRAB SAMPLING Registered Laboratory No. ๖ - 192

PARAMETER	UNIT	METHOD	RESULT	STANDARD
pH at 25.0 °C ^{/1}	-	4500-H ⁺ B. Electrometric Method	6.31	5.0 - 9.0
Total Dissolved Solids	mg/l	2540 C. Total Dissolved Solids Dried at 180° C	292	≤ 500*
Suspended Solids ^{/1}	mg/l	2540 D. Total Suspended Solids Dried at 103 - 105 ° C	< 10	≤ 50
Settleable Solids	ml/l	2540 F. Settleable Solids	< 0.1	≤ 0.5
Sulfide ^{/1}	mg/l	4500-S ²⁻ F. Iodometric Method	< 0.10	≤ 3.0
TKN-Nitrogen ^{/1}	mg/l	4500-N _{org} B. Macro-Kjeldahl Method	10.64	≤ 40
Fat, Greases & Oil ^{/1}	mg/l	5520 B. Liquid-Liquid, Partition-Gravimetric Method	< 0.2	≤ 20
BOD ^{/1}	mg/l	5210 B. 5-Day BOD Test	3.65	≤ 40
Total Coliform Bacteria	MPN/100ml	Multiple Tube Fermentation Technique	1,700	-
Physical Appearance	ของเหลวขุ่น มีตะกอน			

Remark

Analysis Method : Standard Methods For the Examination of Water and Wastewater 23rd Edition 2017

STANDARD : เกณฑ์มาตรฐานสูงสุดตามมาตรฐานควบคุมการระบายน้ำทิ้งจากอาคารประเภท ค
 โรงแรมที่มีจำนวนห้องสำหรับใช้เป็นห้องพักรวมกันทุกชั้นของอาคารหรือกลุ่มอาคาร ไม่ถึง 60 ห้อง
 ประกาศกระทรวงทรัพยากรธรรมชาติและสิ่งแวดล้อม เรื่อง กำหนดมาตรฐานควบคุมการระบายน้ำทิ้งจาก
 อาคารบางประเภทและบางขนาด ลงวันที่ 7 พฤศจิกายน 2548 ประกาศในราชกิจจานุเบกษาเล่มที่ 122
 ตอนที่ 125 ง วันที่ 29 ธันวาคม 2548

* : เป็นค่าที่เพิ่มขึ้นจากปริมาณสารละลายในน้ำตามปกติ (ปริมาณสารละลายในน้ำใช้ 149 มิลลิกรัม/ลิตร)

/1 : Registered by DIW ๖-192



บริษัท เซาท์เทิร์น แล็บ แอนด์ เอ็นจิเนียริ่ง จำกัด

Southern Lab & Engineering Co., Ltd.

6/107 ม.9 ซอยเสกขิม ถนนศักดิ์เดช ต.วิชิต อ.เมือง จ.ภูเก็ต 83000 โทรศัพท์ 076-215-900 โทรสาร 076-215-925

6/107 M.9 Soi Saokhem Sakdided Road Wichit, Maung, Phuket 83000 Tel. 076-215-900 Fax. 076-215-925



NSC - TISI - TIS 17025

TESTING 0562

Analysis Report

CUSTOMER : บริษัท ภูเก็ต เอ็นไวรอนเม้นทอล เซอร์วิส จำกัด REPORT NO. : 650127-171
PROJECT : โรงแรมศรีพันวา โฮเทล เฟส 2 SAMPLE NO. : 65010139
LOCATION : 88 ถนนศักดิ์เดช ตำบลวิชิต อำเภอเมือง จังหวัดภูเก็ต RECEIVED DATE : 20/01/2022
SAMPLING SOURCE : น้ำทิ้งผ่านการบำบัด X29 TESTED DATE : 21/01/2022 - 27/01/2022
SAMPLING DATE : 20/01/2022 REPORTED DATE : 27/01/2022
SAMPLING BY : Kittichai ๖-192-๖-8463
SAMPLING METHOD : GRAB SAMPLING Registered Laboratory No. ๖ - 192

PARAMETER	UNIT	METHOD	RESULT	STANDARD
pH at 25.0 °C ^{/1}	-	4500-H ⁺ B. Electrometric Method	7.46	5.0 - 9.0
Total Dissolved Solids	mg/l	2540 C. Total Dissolved Solids Dried at 180 ° C	396	≤ 500*
Suspended Solids ^{/1,2}	mg/l	2540 D. Total Suspended Solids Dried at 103 - 105 ° C	17	≤ 50
Settleable Solids	ml/l	2540 F. Settleable Solids	< 0.1	≤ 0.5
Sulfide ^{/1}	mg/l	4500-S ²⁻ F. Iodometric Method	6.27	≤ 3.0
TKN-Nitrogen ^{/1}	mg/l	4500-N _{org} B. Macro-Kjeldahl Method	63.84	≤ 40
Fat, Greases & Oil ^{/1}	mg/l	5520 B. Liquid-Liquid, Partition-Gravimetric Method	1.00	≤ 20
BOD ^{/1}	mg/l	5210 B. 5-Day BOD Test	110.00	≤ 40
Total Coliform Bacteria	MPN/100ml	Multiple Tube Fermentation Technique	2,800	-
Physical Appearance	ของเหลวขุ่น มีตะกอน			

Remark

Analysis Method : Standard Methods For the Examination of Water and Wastewater 23rd Edition 2017

STANDARD : เกณฑ์มาตรฐานสูงสุดตามมาตรฐานควบคุมการระบายน้ำทิ้งจากอาคารประเภท ค
โรงแรมที่มีจำนวนห้องสำหรับใช้เป็นห้องพักรวมกันทุกชั้นของอาคารหรือกลุ่มอาคาร ไม่ถึง 60 ห้อง
ประกาศกระทรวงทรัพยากรธรรมชาติและสิ่งแวดล้อม เรื่อง กำหนดมาตรฐานควบคุมการระบายน้ำทิ้งจาก
อาคารบางประเภทและบางขนาด ลงวันที่ 7 พฤศจิกายน 2548 ประกาศในราชกิจจานุเบกษาเล่มที่ 122
ตอนที่ 125 ง วันที่ 29 ธันวาคม 2548

* : เป็นค่าที่เพิ่มขึ้นจากปริมาณสารละลายในน้ำตามปกติ

/1 : Registered by DIW ๖-192

/2

: Accredited by TISI 2017



บริษัท เซาท์เทิร์น แล็บ แอนด์ เอ็นจิเนียริง จำกัด

Southern Lab & Engineering Co., Ltd.

6/107 ม.9 ซอยเสาเข็ม ถนนศักดิ์เดช ด.วิชิต อ.เมือง จ.ภูเก็ต 83000 โทรศัพท์ 076-215-900 โทรสาร 076-215-925

6/107 M.9 Soi Saokhem Sakdided Road Wichit, Maung, Phuket 83000 Tel. 076-215-900 Fax. 076-215-925



NSC - TISI - TIS 17025

TESTING 0562

Analysis Report

CUSTOMER : บริษัท ภูเก็ต เอ็นไวรอนเม้นทอล เซอร์วิส จำกัด REPORT NO. : 650302-014
PROJECT : โรงแรมศรีพันวา โฮเทล เฟส 2 SAMPLE NO. : 65020383
LOCATION : 88 ถนนศักดิ์เดช ตำบลวิชิต อำเภอเมือง จังหวัดภูเก็ต RECEIVED DATE : 23/02/2022
SAMPLING SOURCE : น้ำทิ้งผ่านการบำบัด X29 TESTED DATE : 24/02/2022 - 02/03/2022
SAMPLING DATE : 23/02/2022 REPORTED DATE : 02/03/2022
SAMPLING BY : Kittichai ว-192-จ-8463
SAMPLING METHOD : GRAB SAMPLING

Registered Laboratory No. ว - 192

PARAMETER	UNIT	METHOD	RESULT	STANDARD
pH at 25.0 °C ^{/1}	-	4500-H ⁺ B. Electrometric Method	6.40	5.0 - 9.0
Total Dissolved Solids	mg/l	2540 C. Total Dissolved Solids Dried at 180° C	226	≤ 500*
Suspended Solids ^{/1,2}	mg/l	2540 D. Total Suspended Solids Dried at 103 - 105 ° C	33	≤ 50
Settleable Solids	ml/l	2540 F. Settleable Solids	0.2	≤ 0.5
Sulfide ^{/1}	mg/l	4500-S ²⁻ F. Iodometric Method	7.07	≤ 3.0
TKN-Nitrogen ^{/1}	mg/l	4500-N _{org} B. Macro-Kjeldahl Method	33.60	≤ 40
Fat, Greases & Oil ^{/1}	mg/l	5520 B. Liquid-Liquid, Partition-Gravimetric Method	2.00	≤ 20
BOD ^{/1}	mg/l	5210 B. 5-Day BOD Test	36.25	≤ 40
Total Coliform Bacteria	MPN/100ml	Multiple Tube Fermentation Technique	160,000	-
Physical Appearance	ของเหลวขุ่นเล็กน้อย			

Remark

Analysis Method : Standard Methods For the Examination of Water and Wastewater 23rd Edition 2017

STANDARD : เกณฑ์มาตรฐานสูงสุดตามมาตรฐานควบคุมการระบายน้ำทิ้งจากอาคารประเภท ค
โรงแรมที่มีจำนวนห้องสำหรับใช้เป็นห้องพักพร้อมกันทุกชั้นของอาคารหรือกลุ่มอาคาร ไม่ถึง 60 ห้อง
ประกาศกระทรวงทรัพยากรธรรมชาติและสิ่งแวดล้อม เรื่อง กำหนดมาตรฐานควบคุมการระบายน้ำทิ้งจาก
อาคารบางประเภทและบางขนาด ลงวันที่ 7 พฤศจิกายน 2548 ประกาศในราชกิจจานุเบกษาเล่มที่ 122
ตอนที่ 125 ง วันที่ 29 ธันวาคม 2548

* : เป็นค่าที่เพิ่มขึ้นจากปริมาณสารละลายในน้ำตามปกติ (ปริมาณสารละลายในน้ำใช้ 127 มิลลิกรัม/ลิตร)

/1 : Registered by DIW ว-192

/2

: Accredited by TISI 2017



บริษัท เซาเทิร์น แล็บ แอนด์ เอ็นจิเนียริง จำกัด

Southern Lab & Engineering Co., Ltd.

6/107 ม.9 ซอยเสาช้าง ถนนศักดิ์เดช ต.วิชิต อ.เมือง จ.ภูเก็ต 83000 โทรศัพท์ 076-215-900 โทรสาร 076-215-925
6/107 M.9 Soi Saokhem Sakdided Road Wichit, Maung, Phuket 83000 Tel. 076-215-900 Fax. 076-215-925



NSC - TISI - TIS 17025

TESTING 0562

Analysis Report

CUSTOMER : บริษัท ภูเก็ต เอ็นไวรอนเม้นทอล เซอร์วิส จำกัด REPORT NO. : 650324-178
PROJECT : โรงแรมศรีพินา ไอเทิล เฟส 2 SAMPLE NO. : 65030539
LOCATION : 88 ถนนศักดิ์เดช ตำบลวิชิต อำเภอเมือง จังหวัดภูเก็ต RECEIVED DATE : 11/03/2022
SAMPLING SOURCE : น้ำทิ้งจากการบำบัด X29 TESTED DATE : 12/03/2022 - 24/03/2022
SAMPLING DATE : 11/03/2022 REPORTED DATE : 24/03/2022
SAMPLING BY : Kittichai 7-192-0-8463
SAMPLING METHOD : GRAB SAMPLING Registered Laboratory No. 3 - 192

PARAMETER	UNIT	METHOD	RESULT	STANDARD
pH at 25.0 °C ^{/1}	-	4500-H ⁺ B. Electrometric Method	6.65	5.0 - 9.0
Total Dissolved Solids	mg/l	2540 C. Total Dissolved Solids Dried at 180° C	257	≤ 500*
Suspended Solids ^{/1,2}	mg/l	2540 D. Total Suspended Solids Dried at 103 - 105 ° C	15	≤ 50
Settleable Solids	ml/l	2540 F. Settleable Solids	< 0.1	≤ 0.5
Sulfide ^{/1}	mg/l	4500-S ²⁻ F. Iodometric Method	6.53	≤ 3.0
TKN-Nitrogen ^{/1}	mg/l	4500-N _{org} B. Macro-Kjeldahl Method	37.52	≤ 40
Fat, Greases & Oil ^{/1}	mg/l	5520 B. Liquid-Liquid, Partition-Gravimetric Method	1.00	≤ 20
BOD ^{/1}	mg/l	5210 B. 5-Day BOD Test	126.00	≤ 40
Total Coliform Bacteria	MPN/100ml	Multiple Tube Fermentation Technique	160,000	-
Physical Appearance	ของเหลวขุ่น มีตะกอน			

Remark

Analysis Method : Standard Methods For the Examination of Water and Wastewater 23rd Edition 2017

STANDARD : เกณฑ์มาตรฐานสูงสุดตามมาตรฐานควบคุมการระบายน้ำทิ้งจากอาคารประเภท ค
โรงแรมที่มีจำนวนห้องสำหรับใช้เป็นห้องพักรวมกันทุกชั้นของอาคารหรือกลุ่มอาคาร ไม่ถึง 60 ห้อง
ประกาศกระทรวงทรัพยากรธรรมชาติและสิ่งแวดล้อม เรื่อง กำหนดมาตรฐานควบคุมการระบายน้ำทิ้งจาก
อาคารบางประเภทและบางขนาด ลงวันที่ 7 พฤศจิกายน 2548 ประกาศในราชกิจจานุเบกษาเล่มที่ 122
ตอนที่ 125 ง วันที่ 29 ธันวาคม 2548

* : เป็นค่าที่เพิ่มขึ้นจากปริมาณสารละลายในน้ำตามปกติ

/1 : Registered by DIW 7-192

/2

: Accredited by TISI 2017



บริษัท เซาท์เทิร์น แล็บ แอนด์ เอ็นจิเนียริง จำกัด

Southern Lab & Engineering Co., Ltd.

6/107 ม.9 ซอยเสนาเข็ม ถนนศักดิ์เดช อ.วิชิต อ.เมือง จ.ภูเก็ต 83000 โทรศัพท์ 076-215-900 โทรสาร 076-215-925

6/107 M.9 Soi Saokhem Sakdided Road Wichit, Maung, Phuket 83000 Tel. 076-215-900 Fax. 076-215-925



NSC - TISI - TIS 17025

TESTING 0562

Analysis Report

CUSTOMER : บริษัท ภูเก็ต เอ็นไวรอนเม้นทอล เซอร์วิส จำกัด REPORT NO. : 650419-087
PROJECT : โรงแรมศรีพันวา โฮเทล เฟต 2 SAMPLE NO. : 65040725
LOCATION : 88 ถนนศักดิ์เดช ตำบลวิชิต อำเภอเมือง จังหวัดภูเก็ต RECEIVED DATE : 06/04/2022
SAMPLING SOURCE : น้ำทิ้งผ่านการบำบัด X29 TESTED DATE : 07/04/2022 - 19/04/2022
SAMPLING DATE : 06/04/2022 REPORTED DATE : 19/04/2022
SAMPLING BY : Kittichai ๖-192-๖-8463
SAMPLING METHOD : GRAB SAMPLING Registered Laboratory No. ๖ - 192

PARAMETER	UNIT	METHOD	RESULT	STANDARD
pH at 25.0 °C ^{/1}	-	4500-H ⁺ B. Electrometric Method	7.42	5.0 - 9.0
Total Dissolved Solids	mg/l	2540 C. Total Dissolved Solids Dried at 180° C	372	≤ 500*
Suspended Solids ^{/1,2}	mg/l	2540 D. Total Suspended Solids Dried at 103 - 105 ° C	< 10 ^{/A}	≤ 50
Settleable Solids	ml/l	2540 F. Settleable Solids	< 0.1	≤ 0.5
Sulfide ^{/1}	mg/l	4500-S ²⁻ F. Iodometric Method	0.19	≤ 3.0
TKN-Nitrogen ^{/1}	mg/l	4500-N _{org} ³⁻ B. Macro-Kjeldahl Method	58.80	≤ 40
Fat, Greases & Oil ^{/1}	mg/l	5520 B. Liquid-Liquid, Partition-Gravimetric Method	0.40	≤ 20
BOD ^{/1}	mg/l	5210 B. 5-Day BOD Test	2.60	≤ 40
Total Coliform Bacteria	MPN/100ml	Multiple Tube Fermentation Technique	170	-
Physical Appearance	ของเหลวขุ่นเล็กน้อย มีตะกอน			

Remark

Analysis Method : Standard Methods For the Examination of Water and Wastewater 23rd Edition 2017

STANDARD : เกณฑ์มาตรฐานสูงสุดตามมาตรฐานควบคุมการระบายน้ำทิ้งจากอาคารประเภท ค
โรงแรมที่มีจำนวนห้องสำหรับใช้เป็นห้องพักรวมกันทุกชั้นของอาคารหรือกลุ่มอาคาร ไม่ถึง 60 ห้อง
ประกาศกระทรวงทรัพยากรธรรมชาติและสิ่งแวดล้อม เรื่อง กำหนดมาตรฐานควบคุมการระบายน้ำทิ้งจาก
อาคารบางประเภทและบางขนาด ลงวันที่ 7 พฤศจิกายน 2548 ประกาศในราชกิจจานุเบกษาเล่มที่ 122
ตอนที่ 125 ง วันที่ 29 ธันวาคม 2548

* : เป็นค่าที่เพิ่มขึ้นจากปริมาณสารละลายในน้ำตามปกติ

/1 : Registered by DIW ๖-192

/2

: Accredited by TISI 2017

: Out of Accredited scope



บริษัท เซาเทิร์น แล็บ แอนด์ เอ็นจิเนียริง จำกัด

Southern Lab & Engineering Co., Ltd.

6/107 ม.9 ซอยสาเข็ม ถนนศักดิ์เดช ต.วิชิต อ.เมือง จ.ภูเก็ต 83000 โทรศัพท์ 076-215-900 โทรสาร 076-215-925

6/107 M.9 Soi Saokhem Sakdided Road Wichit, Maung, Phuket 83000 Tel. 076-215-900 Fax. 076-215-925

Analysis Report

CUSTOMER : บริษัท ภูเก็ต เอ็นไวรอนเม้นทอล เซอร์วิส จำกัด REPORT NO. : 650602-032
PROJECT : โรงแรมศรีพินาโฮเทล เฟส 2 SAMPLE NO. : 65051051
LOCATION : 88 ถนนศักดิ์เดช ตำบลวิชิต อำเภอเมือง จังหวัดภูเก็ต RECEIVED DATE : 25/05/2022
SAMPLING SOURCE : น้ำทิ้งผ่านการบำบัด X29 TESTED DATE : 26/05/2022 - 02/06/2022
SAMPLING DATE : 25/05/2022 REPORTED DATE : 02/06/2022
SAMPLING BY : Kittichai ว-192-จ-8463
SAMPLING METHOD : GRAB SAMPLING Registered Laboratory No. ว - 192

PARAMETER	UNIT	METHOD	RESULT	STANDARD
pH at 25.0 °C ^{/1}	-	4500-H ⁺ B. Electrometric Method	7.39	5.0 - 9.0
Total Dissolved Solids	mg/l	2540 C. Total Dissolved Solids Dried at 180° C	401	≤ 500*
Suspended Solids ^{/1}	mg/l	2540 D. Total Suspended Solids Dried at 103 - 105 ° C	11	≤ 50
Settleable Solids	ml/l	2540 F. Settleable Solids	< 0.1	≤ 0.5
Sulfide ^{/1}	mg/l	4500-S ²⁻ F. Iodometric Method	7.73	≤ 3.0
TKN-Nitrogen ^{/1}	mg/l	4500-N _{org} B. Macro-Kjeldahl Method	58.24	≤ 40
Fat, Greases & Oil ^{/1}	mg/l	5520 B. Liquid-Liquid, Partition-Gravimetric Method	1.00	≤ 20
BOD ^{/1}	mg/l	5210 B. 5-Day BOD Test	47.50	≤ 40
Total Coliform Bacteria	MPN/100ml	Multiple Tube Fermentation Technique	28,000	-
Physical Appearance	ของเหลวขุ่น มีตะกอน			

Remark

Analysis Method : Standard Methods For the Examination of Water and Wastewater 23rd Edition 2017

STANDARD : เกณฑ์มาตรฐานสูงสุดตามมาตรฐานควบคุมการระบายน้ำทิ้งจากอาคารประเภท ค
โรงแรมที่มีจำนวนห้องสำหรับใช้เป็นห้องพักรวมกันทุกชั้นของอาคารหรือกลุ่มอาคาร ไม่ถึง 60 ห้อง
ประกาศกระทรวงทรัพยากรธรรมชาติและสิ่งแวดล้อม เรื่อง กำหนดมาตรฐานควบคุมการระบายน้ำทิ้งจาก
อาคารบางประเภทและบางขนาด ลงวันที่ 7 พฤศจิกายน 2548 ประกาศในราชกิจจานุเบกษาเล่มที่ 122
ตอนที่ 125 ง วันที่ 29 ธันวาคม 2548

* : เป็นค่าที่เพิ่มขึ้นจากปริมาณสารละลายในน้ำตามปกติ

/1 : Registered by DIW ว-192



บริษัท เซาเทิร์น แล็บ แอนด์ เอ็นจิเนียริง จำกัด

Southern Lab & Engineering Co., Ltd.

6/107 ม.9 ซอยเสาช้าง ถนนศักดิ์เดช ต.วิชิต อ.เมือง จ.ภูเก็ต 83000 โทรศัพท์ 076-215-900 โทรสาร 076-215-925

6/107 M.9 Soi Saokhem Sakdided Road Wichit, Maung, Phuket 83000 Tel. 076-215-900 Fax. 076-215-925

Analysis Report

CUSTOMER : บริษัท ภูเก็ต เอ็นไวรอนเม้นทอล เซอร์วิส จำกัด REPORT NO. : 650705-025
PROJECT : โรงแรมศรีพันวา โฮเทล เฟส 2 SAMPLE NO. : 65061317
LOCATION : 88 ถนนศักดิ์เดช ตำบลวิชิต อำเภอเมือง จังหวัดภูเก็ต RECEIVED DATE : 24/06/2022
SAMPLING SOURCE : น้ำทิ้งผ่านการบำบัด X29 TESTED DATE : 27/06/2022 - 05/07/2022
SAMPLING DATE : 24/06/2022 REPORTED DATE : 05/07/2022
SAMPLING BY : Kittichai 7-192-จ-8463
SAMPLING METHOD : GRAB SAMPLING

Registered Laboratory No. 7 - 192

PARAMETER	UNIT	METHOD	RESULT	STANDARD
pH at 25.0 °C ^{/1}	-	4500-H ⁺ B. Electrometric Method	7.42	5.0 - 9.0
Total Dissolved Solids	mg/l	2540 C. Total Dissolved Solids Dried at 180 ° C	400	≤ 500*
Suspended Solids ^{/1}	mg/l	2540 D. Total Suspended Solids Dried at 103 - 105 ° C	< 10	≤ 50
Settleable Solids	ml/l	2540 F. Settleable Solids	< 0.1	≤ 0.5
Sulfide ^{/1}	mg/l	4500-S ²⁻ F. Iodometric Method	1.73	≤ 3.0
TKN-Nitrogen ^{/1}	mg/l	4500-N _{org} B. Macro-Kjeldahl Method	67.76	≤ 40
Fat, Greases & Oil ^{/1}	mg/l	5520 B. Liquid-Liquid, Partition-Gravimetric Method	2.40	≤ 20
BOD ^{/1}	mg/l	5210 B. 5-Day BOD Test	56.00	≤ 40
Total Coliform Bacteria	MPN/100ml	Multiple Tube Fermentation Technique	> 160,000	-
Physical Appearance	ของเหลวขุ่น มีกลิ่น			

Remark

Analysis Method : Standard Methods For the Examination of Water and Wastewater 23rd Edition 2017

STANDARD : เกณฑ์มาตรฐานสูงสุดตามมาตรฐานควบคุมการระบายน้ำทิ้งจากอาคารประเภท ค
โรงแรมที่มีจำนวนห้องสำหรับใช้เป็นห้องพักรวมกันทุกชั้นของอาคารหรือกลุ่มอาคาร ไม่ถึง 60 ห้อง
ประกาศกระทรวงทรัพยากรธรรมชาติและสิ่งแวดล้อม เรื่อง กำหนดมาตรฐานควบคุมการระบายน้ำทิ้งจาก
อาคารบางประเภทและบางขนาด ลงวันที่ 7 พฤศจิกายน 2548 ประกาศในราชกิจจานุเบกษาเล่มที่ 122
ตอนที่ 125 ง วันที่ 29 ธันวาคม 2548

* : เป็นค่าที่เพิ่มขึ้นจากปริมาณสารละลายในน้ำตามปกติ (ปริมาณสารละลายในน้ำใช้ 149 มิลลิกรัม/ลิตร)

/1 : Registered by DIW 7-192

เอกสารแนบที่ 11

เอกสารขึ้นทะเบียนห้องปฏิบัติการ



ที่ อก ๐๓๑๐(๕)/ ๔ ๐ ๒

กรมโรงงานอุตสาหกรรม
ถนนพระรามที่ ๖ เขตราชเทวี
กรุงเทพมหานคร ๑๐๔๐๐

๑๘ มกราคม ๒๕๖๓

เรื่อง ท่ออายุหนังสือรับขึ้นทะเบียนห้องปฏิบัติการวิเคราะห์เอกชน

เรียน กรรมการผู้จัดการ บริษัท เซาท์เทิร์น แล็บ แอนด์ เอ็นจิเนียริง จำกัด

อ้างถึง คำขอขึ้นทะเบียน/ท่ออายุหนังสืออนุญาตขึ้นทะเบียนห้องปฏิบัติการวิเคราะห์เอกชน
ลงวันที่ ๘ พฤศจิกายน ๒๕๖๒

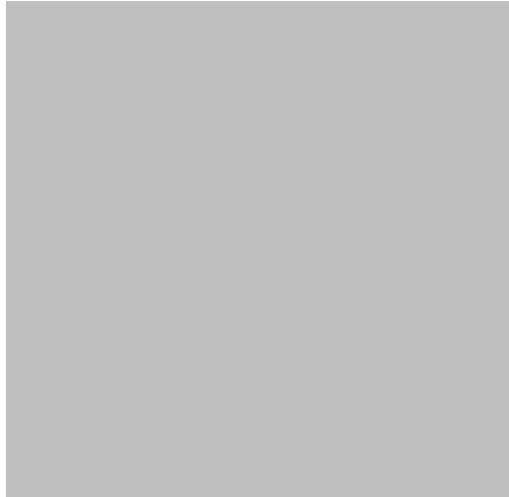
สิ่งที่ส่งมาด้วย เอกสารแนบท้ายหนังสือรับท่ออายุขึ้นทะเบียนห้องปฏิบัติการวิเคราะห์เอกชน
บริษัท เซาท์เทิร์น แล็บ แอนด์ เอ็นจิเนียริง จำกัด จำนวน ๑ แผ่น

ตามหนังสือที่อ้างถึง บริษัท เซาท์เทิร์น แล็บ แอนด์ เอ็นจิเนียริง จำกัด ขอท่ออายุหนังสือรับขึ้น
ทะเบียนห้องปฏิบัติการวิเคราะห์เอกชน เลขทะเบียน ว-๑๙๒ สถานที่ตั้งเลขที่ ๖/๑๐๗ หมู่ที่ ๙ ซอยเสาเข็ม
ถนนคัคคีเดช ตำบลวิชิต อำเภอเมืองภูเก็ต จังหวัดภูเก็ต ต่อกรมโรงงานอุตสาหกรรม นั้น

กรมโรงงานอุตสาหกรรมพิจารณาแล้ว ให้บริษัท เซาท์เทิร์น แล็บ แอนด์ เอ็นจิเนียริง จำกัด
ท่ออายุหนังสือรับขึ้นทะเบียนห้องปฏิบัติการวิเคราะห์เอกชน โดยมีองค์ประกอบดังนี้

หนังสือฉบับนี้จะหมดอายุในวันที่ ๑๗ พฤศจิกายน ๒๕๖๕ หากประสงค์จะต่ออายุหนังสือ
รับขึ้นทะเบียนห้องปฏิบัติการวิเคราะห์เอกชน ให้ยื่นคำขอต่ออายุพร้อมเอกสารประกอบคำขอต่อ
กรมโรงงานอุตสาหกรรมภายใน ๓๐ วัน ก่อนวันสิ้นอายุของหนังสือรับขึ้นทะเบียนห้องปฏิบัติการวิเคราะห์เอกชน
ซึ่งคำขอต่ออายุดังกล่าวขอรับได้ที่กรมโรงงานอุตสาหกรรม

จึงเรียนมาเพื่อทราบ



กองวิจัยและเตือนภัยมลพิษโรงงาน
ศูนย์วิจัยและเตือนภัยมลพิษโรงงานภาคใต้
โทร. ๐ ๗๔๓๒ ๕๐๒๙ - ๓๑
โทรสาร ๐ ๗๔๓๒ ๕๐๓๑ ต่อ ๑๐๓

เอกสารแนบท้ายหนังสือรับต่ออายุขึ้นทะเบียนห้องปฏิบัติการวิเคราะห์เอกชน
บริษัท เซาท์เทิร์น แล็บ แอนด์ เอ็นจิเนียริง จำกัด เลขทะเบียน ว-๑๙๒
ที่ อก ๐๓๑๐(๕)/ ๔๐๒ ลงวันที่ ๐๘ มกราคม ๒๕๖๓

ขอขยายสารมลพิษที่ได้รับการขึ้นทะเบียนจากกรมโรงงานอุตสาหกรรม จำนวน ๗ รายการ
น้ำเสีย จำนวน 7 รายการ

ลำดับที่	สารมลพิษ	วิธีวิเคราะห์
1	Biochemical Oxygen Demand	5-Day BOD Test, Azide Modification Method
2	Chemical Oxygen Demand	Closed Reflux, Titrimetric Method
3	Oil and Grease	Liquid-Liquid, Partition-Gravimetric Method
4	pH	Electrometric Method
5	Sulfide	ZnS Precipitation, Iodometric Method
6	Total Kjeldahl Nitrogen	Macro-Kjeldahl Method
7	Total Suspended Solids	Dried at 103-105 °C

เอกสารอ้างอิง

APHA, AWWA, WEF. Standard Methods for the Examination of Water and Wastewater. 23rd ed. Washington, DC: APHA, 2017.

(นายบรรสวร์ ตริยงค์)
ผู้อำนวยการศูนย์วิจัยและเตือนภัย
มลพิษโรงงานภาคใต้



ใบรับรองเลขที่ 21T067/1280

ใบรับรองห้องปฏิบัติการ

อาศัยอำนาจตามความในพระราชบัญญัติการมาตรฐานแห่งชาติ พ.ศ. ๒๕๕๑

เลขาธิการสำนักงานมาตรฐานผลิตภัณฑ์อุตสาหกรรม

ออกใบรับรองฉบับนี้ให้

บริษัท เซารเทิร์น แล็บ แอนด์ เอ็นจิเนียริง จำกัด

มีห้องปฏิบัติการตั้งอยู่เลขที่

๖/๑๐๗ หมู่ที่ ๙ ซอยเสาเข็ม ถนนศักดิ์เดช ตำบลวิชิต อำเภอเมืองภูเก็ต จังหวัดภูเก็ต

ได้รับการรับรองความสามารถห้องปฏิบัติการทดสอบ

ตามมาตรฐานเลขที่ มอก. 17025-2561 (ISO/IEC 17025 : 2017)

ข้อกำหนดทั่วไปว่าด้วยความสามารถห้องปฏิบัติการทดสอบและสอบเทียบ

หมายเลขการรับรองที่ ทดสอบ ๐๕๖๒

โดยมีสาขาการรับรองตามรายละเอียดแนบท้ายใบรับรอง

ตั้งแต่วันที่ ๑๗ พฤษภาคม พ.ศ. ๒๕๖๔

ถึง วันที่ ๒ พฤษภาคม พ.ศ. ๒๕๖๕

ออกให้ ณ วันที่ ๑๐ มิ.ย. ๒๕๖๔

(นายเอกนิติ รมยานนท์)

ผู้อำนวยการ

สำนักงานคณะกรรมการการมาตรฐานแห่งชาติ

ปฏิบัติราชการแทนเลขาธิการ

สำนักงานมาตรฐานผลิตภัณฑ์อุตสาหกรรม

กระทรวงอุตสาหกรรม สำนักงานมาตรฐานผลิตภัณฑ์อุตสาหกรรม



รายละเอียดแนบท้ายใบรับรองห้องปฏิบัติการทดสอบ
ใบรับรองเลขที่ 21T067/1280

ชื่อห้องปฏิบัติการ บริษัท เซาท์เทิร์น แล็บ แอนด์ เอ็นจิเนียริง จำกัด
ที่อยู่ เลขที่ 6/107 หมู่ที่ 9 ซอยเสาชะเอม ถนนศักดิ์เดช ตำบลวิชิต อำเภอเมืองภูเก็ต จังหวัดภูเก็ต
หมายเลขการรับรองที่ ทดสอบ 0562
สถานภาพห้องปฏิบัติการ ☒ ถาวร ☐ นอกสถานที่ ☐ชั่วคราว ☐เคลื่อนที่

สาขาการทดสอบ	รายการทดสอบ	วิธีทดสอบ
สาขาสิ่งแวดล้อม		
1. น้ำ (water)	- Total hardness 10 mg/L to 300 mg/L (expressed as CaCO ₃)	- Standard Method for the Examination of Water and Wastewater, APHA, AWWA, WEF, 23 rd edition, 2017, part 2340 C
2. น้ำเสีย (wastewater)	- Total Suspended Solids (TSS) 10 mg/L to 500 mg/L	- Standard Method for the Examination of Water and Wastewater, APHA, AWWA, WEF, 23 rd edition, 2017, part 2540 D