

## บทที่ 3

ผลการปฏิบัติตามมาตรการติดตามตรวจสอบคุณภาพสิ่งแวดล้อม

## บทที่ 3

### สรุปผลการปฏิบัติตามมาตรการติดตามตรวจสอบคุณภาพสิ่งแวดล้อม

#### 3.1 บทนำ

การติดตามตรวจสอบคุณภาพสิ่งแวดล้อม โรงแรมศรีพันวา โฮเต็ล ของบริษัท ศรีพันวา แมเนจเม้นท์ จำกัด ได้ดำเนินการตามมาตรการติดตามตรวจสอบคุณภาพสิ่งแวดล้อมที่กำหนดไว้ในรายงานผลกระทบสิ่งแวดล้อมเบื้องต้น ตามหนังสือเห็นชอบจากสำนักงานนโยบายและแผนทรัพยากรธรรมชาติและสิ่งแวดล้อม เลขที่ ทส 1009.7/2866 ลงวันที่ 17 มีนาคม 2557 และที่ ทส 1009.2/2507 ลงวันที่ 28 กุมภาพันธ์ 2560 (เอกสารแนบที่ 1) ทั้งนี้ บริษัท ศรีพันวา แมเนจเม้นท์ จำกัด ร่วมกับห้องปฏิบัติการวิเคราะห์เอกชนตามกฎหมายว่าด้วยโรงงาน ดำเนินการตรวจวัดและวิเคราะห์คุณภาพสิ่งแวดล้อมและได้มอบหมายให้บริษัท ภูเก็ต เอ็นไวรอนเมนทอล เซอร์วิส จำกัด เป็นผู้ดำเนินการรวบรวมผลการปฏิบัติตามมาตรการติดตามตรวจสอบคุณภาพสิ่งแวดล้อมของโรงแรม ระหว่างเดือนมกราคม-มิถุนายน 2565 โดยมีรายละเอียดดังนี้

#### 3.2 ขอบเขตการดำเนินการ

วิธีการตรวจวิเคราะห์คุณภาพสิ่งแวดล้อมในพารามิเตอร์ต่างๆ จะอ้างอิงตามวิธีการมาตรฐานที่ได้รับ การยอมรับจากหน่วยงานต่างๆ เช่น กรมโรงงานอุตสาหกรรม เป็นต้น โดยมีรายละเอียดของพารามิเตอร์และ วิธีการตรวจวิเคราะห์ดังตารางที่ 3.2-1

#### 3.3 มาตรฐานที่ใช้เปรียบเทียบ

มาตรฐานที่ใช้เปรียบเทียบผลการตรวจวัดคุณภาพสิ่งแวดล้อม โรงแรมศรีพันวา โฮเต็ล ของบริษัท ศรีพันวา แมเนจเม้นท์ จำกัด จะอ้างอิงกับมาตรฐานคุณภาพสิ่งแวดล้อมของประเทศไทย ที่ได้รับการยอมรับ ดังต่อไปนี้

##### 1) คุณภาพน้ำ

- ประกาศกระทรวงทรัพยากรธรรมชาติและสิ่งแวดล้อม เรื่อง กำหนดมาตรฐานควบคุมการระบายน้ำทิ้งจากอาคารบางประเภทและบางขนาด พ.ศ.2548

ตารางที่ 3.2-1 พารามิเตอร์และวิธีการตรวจวิเคราะห์คุณภาพสิ่งแวดล้อม

พารามิเตอร์	วิธีการเก็บตัวอย่าง	วิธีการวิเคราะห์
<b>1. คุณภาพน้ำทิ้ง</b>		
- ความเป็นกรดต่าง	- Grab Sampling	- Electrometric Method
- บีโอดี	- Grab Sampling	- 5-Day BOD Test/Azide Modification Method
- ปริมาณสารแขวนลอย	- Grab Sampling	- วิธีการกรองผ่านกระดาษกรองใยแก้ว (Glass Fibre Filter Disc)
- ชัลไฟด์	- Grab Sampling	- Titration Method
- ปริมาณสารละลายทั้งหมด	- Grab Sampling	- Dried at 103-105 °C
- ปริมาณตะกอนหนัก	- Grab Sampling	- วิธีการกรวยอิมฮอฟฟ์ (Imhoff cone)
- น้ำมันและไขมัน	- Grab Sampling	- วิธีการสกัดด้วยตัวทำละลาย
- ทีเคเอ็น	- Grab Sampling	- วิธี Kjeldahl
- โคลิฟอร์มแบคทีเรียทั้งหมด	- Grab Sampling	- วิธี Multiple-tube fermentation technique

### 3.4 ผลการติดตามตรวจสอบคุณภาพสิ่งแวดล้อม

ผลการติดตามตรวจสอบคุณภาพสิ่งแวดล้อม โรงแรมศรีพันวา โฮเต็ล ของบริษัท ศรีพันวา แมเนจเม้นท์ จำกัด ระหว่างเดือนมกราคม-มิถุนายน 2565 มีรายละเอียดดังต่อไปนี้

#### 3.4.1 การเกิดแผ่นดินไหว

มาตรการกำหนดให้ตรวจสอบการจัดเส้นทางหนีภัยไว้ภายในบริเวณโครงการ ทุก 1 ปี ตลอดระยะเวลาดำเนินการ

มาตรการกำหนดให้ตรวจสอบการซ้อมแผนอพยพเพื่อความปลอดภัยของผู้ที่พักอาศัยและพนักงานในโครงการ ภายในโครงการ ทุก 1 ปี ตลอดระยะเวลาดำเนินการ

โรงแรมจัดเส้นทางหนีภัยไว้บริเวณทางเดินในอาคารซึ่งเป็นเส้นทางเดียวกับเส้นทางอพยพหนีไฟ เมื่อเกิดเหตุการณ์ภัยพิบัติขึ้นผู้อาศัยในพื้นที่โรงแรมก็สามารถอพยพไปยังจุดที่ปลอดภัยได้อย่างรวดเร็ว และไม่เกิดการซุกมุน

โรงแรมอยู่ระหว่างจัดทำแนวทางการซ้อมอพยพหนีภัยกรณีเกิดภัยพิบัติร่วมกับการซ้อมแผนฉุกเฉินประจำปี เพื่อให้พนักงานได้เกิดความเข้าใจและปฏิบัติได้ถูกต้องเมื่อเกิดเหตุการณ์จริงขึ้น

### 3.4.2 การคมนาคมขนส่ง

มาตรการกำหนดให้ตรวจสอบการอำนวยความสะดวกในการเข้า-ออกโครงการ ตรวจสอบโดยวิธีการสังเกต และตรวจสอบการห้ามจอดรถบริเวณทางเข้า-ออกบนถนนสาธารณะ และไหล่ทาง ตรวจสอบโดยวิธีการสังเกต ทุกวันตลอดระยะเวลาดำเนินการ

โรงแรมมีระบบจราจรที่ปลอดภัย โดยตั้งแต่ทางเข้าของโรงแรมจะมีเจ้าหน้าที่รักษาความปลอดภัยสอบถามข้อมูลบุคคลและสถานที่ที่ต้องการติดต่อ แล้วใช้วิทยุสื่อสารเพื่อแจ้งแก่เจ้าหน้าที่ประจำแต่ละจุดบนเส้นทางเดินรถ เพื่อให้ผู้มาติดต่อสามารถดูสัญญาณมือบอกทางไปยังพื้นที่โรงแรมได้ สำหรับพนักงานของโรงแรมได้มีนโยบายเตือนด้านการขับขี่รถด้วยความระมัดระวังเพื่อป้องกันอุบัติเหตุในโรงแรม



ภาพถ่ายที่ 3.4.2-1 ป้ายเตือนการขับขี่รถภายในโรงแรม

โรงแรมจัดให้มีเจ้าหน้าที่รักษาความปลอดภัยคอยควบคุมดูแลและตรวจรถเข้า-ออกเป็นกะตลอด 24 ชั่วโมง



ภาพถ่ายที่ 3.4.2-2 เจ้าหน้าที่รักษาความปลอดภัยของโครงการ

### 3.4.3 การใช้น้ำ

มาตรการกำหนดให้ตรวจสอบการรั่วไหลของน้ำประปาในเส้นท่อ ทุกเดือน ตลอดระยะเวลาดำเนินการ

โรงแรมจัดเจ้าหน้าที่คอยตรวจสอบการชำรุดของระบบแจกจ่ายน้ำ โดยมีฝ่ายวิศวกรโรงแรมเป็นผู้รับผิดชอบ ตรวจสอบท่อน้ำต่าง ๆ ในโรงแรมเป็นประจำทุกเดือน (เอกสารแนบ 4 ตารางตรวจเช็คท่อน้ำใช้ในโรงแรม)

### 3.4.4 การระบายน้ำ

มาตรการกำหนดให้ตรวจสอบการแตกหรือการรั่วซึมของท่อระบายน้ำของโครงการ ทุก 6 เดือน, ตรวจสอบอัตราการใช้งานเครื่องสูบน้ำ ทุก 6 เดือน และตรวจสอบปริมาณตะกอนของการขุดลอกตะกอนในท่อระบายน้ำ ทุก 6 เดือน ตลอดระยะเวลาดำเนินการ

โรงแรมจัดให้มีเจ้าหน้าที่ฝ่ายวิศวกรคอยตรวจสอบดูแลระบบรวบรวมระบายน้ำเป็นประจำ โดยเฉพาะช่วงเวลาฝนตก ซึ่งมีมาตรการจัดการเพื่อป้องกันน้ำระบายไม่ทัน

โรงแรมจัดให้มีเจ้าหน้าที่ฝ่ายวิศวกรโรงแรม เป็นผู้ดูแลตรวจสอบตะกอนในรางระบายน้ำ ท่อระบายน้ำ รวมถึงบ่อบำบัดน้ำอย่างสม่ำเสมอ

### 3.4.5 การจัดการน้ำเสีย

มาตรการกำหนดให้ตรวจสอบและจดบันทึกการทำงานของระบบบำบัดน้ำเสียของโครงการ ทุก 6 เดือน ตลอดระยะเวลาดำเนินการ

มาตรการกำหนดให้มีการตรวจวัดคุณภาพน้ำทั้งจากบ่อตรวจสอบคุณภาพน้ำ โดยตรวจวัดความเป็นกรดต่าง บีโอดี ปริมาณสารแขวนลอย ชัลไฟด์ ปริมาณสารละลายทั้งหมด ปริมาณตะกอนหนัก น้ำมันและไขมัน ที่เคเอ็น และคลอรีนฟอร์มแบคทีเรียทั้งหมด ทุกเดือนตลอดระยะเวลาดำเนินการ

โรงแรมจัดให้มีการตรวจสอบและบำรุงรักษาระบบบำบัดน้ำเสียเพื่อให้มีประสิทธิภาพ โดยฝ่ายวิศวกรโรงแรม

โครงการได้จ้างบริษัท เซาท์เทิร์น แล็บ แอนด์ เอ็นจิเนียริง จำกัด เข้าดำเนินการตรวจวัดคุณภาพน้ำทั้งจากบ่อตรวจสอบคุณภาพน้ำ ระหว่างเดือนมกราคม-มิถุนายน 2565 ภาพถ่ายการตรวจวัดคุณภาพน้ำทั้งจากบ่อตรวจสอบคุณภาพน้ำ แสดงดังภาพถ่ายที่ 3.4.5-1



โรงแรมศรีพันวา โฮเต็ล



โรงแรมศรีพันวา โฮเต็ล เฟส 2

#### ภาพถ่ายที่ 3.4.5-1 ตำแหน่งตรวจวัดคุณภาพน้ำทิ้งที่ผ่านการบำบัดแล้ว

ผลการตรวจวัดคุณภาพน้ำทิ้งจากบ่อตรวจสอบคุณภาพน้ำ ในเดือนมกราคม-มิถุนายน 2565 แสดงได้ดังตารางที่ 3.4.5-1 และตารางที่ 3.4.5-2 เมื่อนำผลการตรวจวัดคุณภาพน้ำทิ้งจากบ่อตรวจสอบคุณภาพน้ำ มาเปรียบเทียบกับค่ามาตรฐานคุณภาพน้ำทิ้งจากอาคารประเภท ค ตามประกาศกระทรวงทรัพยากรธรรมชาติและสิ่งแวดล้อม เรื่อง กำหนดมาตรฐานควบคุมการระบายน้ำทิ้งจากอาคารบางประเภทและบางขนาด พ.ศ.2548 พบว่า คุณภาพน้ำทิ้งส่วนใหญ่มีค่าอยู่ในเกณฑ์มาตรฐานที่กำหนดไว้

เมื่อเปรียบเทียบผลการตรวจวัดคุณภาพน้ำทิ้งจากบ่อตรวจสอบคุณภาพน้ำ ระหว่างปี 2563-2565 สามารถสรุปได้ว่า คุณภาพน้ำทิ้งส่วนใหญ่มีค่าอยู่ในเกณฑ์มาตรฐานที่กำหนด ตามมาตรฐานคุณภาพน้ำทิ้งจากอาคารประเภท ค ตามประกาศกระทรวงทรัพยากรธรรมชาติและสิ่งแวดล้อม เรื่อง กำหนดมาตรฐานควบคุมการระบายน้ำทิ้งจากอาคารบางประเภทและบางขนาด พ.ศ.2548

สรุปกราฟการเปรียบเทียบและผลการตรวจวัดคุณภาพน้ำทิ้งจากบ่อตรวจสอบคุณภาพน้ำ ระหว่างปี 2563-2565 ของโรงแรมศรีพันวา โฮเต็ล และโรงแรมศรีพันวา โฮเต็ล เฟส 2 แสดงได้ดังตารางที่ 3.4.5-3 และตารางที่ 3.4.5-4 และรูปที่ 3.4.5-1 ถึงรูปที่ 3.4.5-2

**ตารางที่ 3.4.5-1 ผลการตรวจวัดคุณภาพน้ำทิ้งจากบ่อตรวจสอบคุณภาพน้ำ**  
**โรงแรมศรีพันวา โฮเต็ล ระหว่างเดือนมกราคม-มิถุนายน 2565**

วันที่ทำการ ตรวจวัด	ผลการวิเคราะห์คุณภาพน้ำทิ้ง								
	ความเป็น กรดต่าง	บีโอดี (mg/l)	ปริมาณสาร แขวนลอย (mg/l)	ซัลไฟด์ (mg/l)	ปริมาณ สารละลาย ทั้งหมด (mg/l)	ปริมาณ ตะกอน หนัก (mg/l)	น้ำมันและ ไขมัน (mg/l)	ทีเคเอ็น (mg/l)	โคลิฟอร์ม แบคทีเรีย ทั้งหมด (MPN/100 ml)
20 มกราคม	6.25	5.15	<10	0.13	812	<0.1	0.80	13.44	940
23 กุมภาพันธ์	6.66	12.55	<10	0.13	991	<0.1	0.80	23.52	47
11 มีนาคม	6.20	21.80	27	0.27	1,282	0.1	0.60	14.56	3,300
6 เมษายน	7.17	4.20	<10	0.19	1,046	<0.1	1.00	11.76	940
25 พฤษภาคม	5.76	7.65	21	0.27	436	0.1	0.20	12.88	92,000
24 มิถุนายน	6.31	3.65	<10	<0.10	292	<0.1	<0.2	10.64	1,700
ค่าต่ำสุด	5.76	3.65	<10	<0.10	292	<0.1	<0.2	10.64	47
ค่าสูงสุด	7.17	21.8	27	0.27	1,282	0.1	1.00	23.52	92,000
มาตรฐาน <sup>1/</sup>	5.0-9.0	≤40	≤50	≤3.0	≤500*	≤0.5	≤20	≤40	-

หมายเหตุ : <sup>1/</sup> มาตรฐานคุณภาพน้ำทิ้งจากอาคารประเภท ค ตามประกาศกระทรวงทรัพยากรธรรมชาติและสิ่งแวดล้อม  
 เรื่อง กำหนดมาตรฐานควบคุมการระบายน้ำทิ้งจากอาคารบางประเภทและบางขนาด พ.ศ.2548  
 \* ต้องมีค่าที่เพิ่มขึ้นจากปริมาณสารละลายในน้ำใช้ตามปกติไม่เกิน 500 มิลลิกรัมต่อลิตร

บริษัทผู้ตรวจวัด บริษัท เช่าเทิร์น แล็บ แอนด์ เอ็นจิเนียริง จำกัด

ชื่อผู้วิเคราะห์ นายอำนาจ จารณะ ทะเบียนเลขที่ ๖-192-จ-4099

ชื่อผู้ควบคุม นางกฤติกา บัณฑิต ทะเบียนเลขที่ ๖-192-ก-4098

บริษัทผู้วิเคราะห์ บริษัท เช่าเทิร์น แล็บ แอนด์ เอ็นจิเนียริง จำกัด โทร. 076-215-900

ตารางที่ 3.4.5-2 ผลการการตรวจวัดคุณภาพน้ำทิ้งจากบ่อตรวจสอบคุณภาพน้ำ  
โรงแรมศรีพันวา โฮเต็ล เฟส 2 ระหว่างเดือนมกราคม-มิถุนายน 2565

วันที่ทำการ ตรวจวัด	ผลการวิเคราะห์คุณภาพน้ำทิ้ง								
	ความเป็น กรดต่าง	บีโอดี (mg/l)	ปริมาณสาร แขวนลอย (mg/l)	ซัลไฟด์ (mg/l)	ปริมาณ สารละลาย ทั้งหมด (mg/l)	ปริมาณ ตะกอน หนัก (mg/l)	น้ำมันและ ไขมัน (mg/l)	ทีเคเอ็น (mg/l)	โคลิฟอร์ม แบคทีเรีย ทั้งหมด (MPN/100 ml)
20 มกราคม	7.46	110.00	17	6.27	396	<0.1	1.00	63.84	2,800
23 กุมภาพันธ์	6.40	36.25	33	7.07	226	0.2	2.00	33.60	160,000
11 มีนาคม	6.65	126.00	15	6.53	257	<0.1	1.00	37.52	160,000
6 เมษายน	7.42	2.60	<10	0.19	372	<0.1	0.40	58.80	170
25 พฤษภาคม	7.39	47.50	11	7.73	401	<0.1	1.00	58.24	28,000
24 มิถุนายน	7.42	56.00	<10	1.73	400	<0.1	2.40	67.76	>160,000
ค่าต่ำสุด	6.40	2.60	<10	0.19	226	<0.1	0.40	33.60	170
ค่าสูงสุด	7.46	126.00	33	7.73	401	0.2	2.40	67.76	>160,000
มาตรฐาน <sup>1/</sup>	5.0-9.0	≤40	≤50	≤3.0	≤500*	≤0.5	≤20	≤40	-

หมายเหตุ : <sup>1/</sup> มาตรฐานคุณภาพน้ำทิ้งจากอาคารประเภท ค ตามประกาศกระทรวงทรัพยากรธรรมชาติและสิ่งแวดล้อม  
เรื่อง กำหนดมาตรฐานควบคุมการระบายน้ำทิ้งจากอาคารบางประเภทและบางขนาด พ.ศ.2548  
\* ต้องมีค่าที่เพิ่มขึ้นจากปริมาณสารละลายในน้ำใช้ตามปกติไม่เกิน 500 มิลลิกรัมต่อลิตร

บริษัทผู้ตรวจวัด บริษัท เข้าเทิร์น แล็บ แอนด์ เอ็นจิเนียริง จำกัด

ชื่อผู้วิเคราะห์ นายอำนาจ จารณะ ทะเบียนเลขที่ ๖-192-จ-4099

ชื่อผู้ควบคุม นางกฤติกา บัณฑิต ทะเบียนเลขที่ ๖-192-ค-4098

บริษัทผู้วิเคราะห์ บริษัท เข้าเทิร์น แล็บ แอนด์ เอ็นจิเนียริง จำกัด โทร. 076-215-900



ตารางที่ 3.4.5-3 ผลการตรวจวัดคุณภาพน้ำทิ้งจากบ่อตรวจสอบคุณภาพน้ำ ระหว่างปี 2563-2565  
 โรงแรมศรีพันวา โฮเต็ล

วันที่ทำการ ตรวจวัด	ผลการวิเคราะห์คุณภาพน้ำทิ้ง								
	ความเป็น กรดต่าง	บีโอดี (mg/l)	ปริมาณสาร แขวนลอย (mg/l)	ซัลไฟด์ (mg/l)	ปริมาณ สารละลาย ทั้งหมด (mg/l)	ปริมาณ ตะกอน หนัก (mg/l)	น้ำมันและ ไขมัน (mg/l)	ทีเคเอ็น (mg/l)	โคลิฟอร์ม แบคทีเรีย ทั้งหมด (MPN/100 ml)
2563									
31 มกราคม	6.77	31.60	33	0.93	486	0.1	0.80	10.64	2,800
24 กุมภาพันธ์	6.38	27.28	<10	0.80	1,050	<0.1	0.20	8.96	2,800
24 มีนาคม	6.54	10.75	15	1.07	502	0.1	<0.2	7.28	24,000
31 กรกฎาคม	6.12	7.30	12	0.13	508	0.1	0.40	4.48	28,000
25 สิงหาคม	6.53	18.35	<10	0.53	208	<0.1	1.00	14.56	22,000
25 กันยายน	5.52	21.10	<10	0.27	249	<0.1	1.00	15.12	28,000
19 ตุลาคม	5.47	20.15	15	0.27	665	0.1	0.40	8.40	>160,000
24 พฤศจิกายน	5.33	25.65	25	0.27	265	0.1	1.00	15.12	2,600
14 ธันวาคม	7.29	10.35	<10	0.53	392	<0.1	0.60	25.76	2,100
2564									
18 มกราคม	6.55	13.40	63	0.53	290	0.4	0.40	13.44	170
19 เมษายน	6.77	28.40	<10	0.00	242	<0.1	2.20	17.92	3,500
24 สิงหาคม	6.83	9.10	<10	0.13	330	<0.1	0.80	8.40	2,400
22 กันยายน	6.80	22.70	17	0.13	827	<0.1	0.80	7.84	63
25 พฤศจิกายน	6.03	10.35	21	0.40	488	0.1	0.60	2.24	350
24 ธันวาคม	5.59	30.60	11	<0.10	244	<0.1	1.20	15.12	14,000
2565									
20 มกราคม	6.25	5.15	<10	0.13	812	<0.1	0.80	13.44	940
23 กุมภาพันธ์	6.66	12.55	<10	0.13	991	<0.1	0.80	23.52	47
11 มีนาคม	6.20	21.80	27	0.27	1,282	0.1	0.60	14.56	3,300
6 เมษายน	7.17	4.20	<10	0.19	1,046	<0.1	1.00	11.76	940
25 พฤษภาคม	5.76	7.65	21	0.27	436	0.1	0.20	12.88	92,000
24 มิถุนายน	6.31	3.65	<10	<0.10	292	<0.1	<0.2	10.64	1,700
มาตรฐาน <sup>1)</sup>	5.0-9.0	≤40	≤50	≤3.0	≤500*	≤0.5	≤20	≤40	-

หมายเหตุ: <sup>1)</sup> มาตรฐานคุณภาพน้ำทิ้งจากอาคารประเภท ค ตามประกาศกระทรวงทรัพยากรธรรมชาติและสิ่งแวดล้อม

เรื่อง กำหนดมาตรฐานควบคุมการระบายน้ำทิ้งจากอาคารบางประเภทและบางขนาด พ.ศ.2548

\* ต้องมีค่าที่เพิ่มขึ้นจากปริมาณสารละลายในน้ำใช้ตามปกติไม่เกิน 500 มิลลิกรัมต่อลิตร

ตารางที่ 3.4.5-4 ผลการตรวจวัดคุณภาพน้ำทิ้งจากบ่อตรวจสอบคุณภาพน้ำ ระหว่างปี 2563-2565  
โรงแรมศรีพันวา โฮเต็ล เฟส 2

วันที่ทำการ ตรวจวัด	ผลการวิเคราะห์คุณภาพน้ำทิ้ง								
	ความเป็น กรดต่าง	บีโอดี (mg/l)	ปริมาณสาร แขวนลอย (mg/l)	ซัลไฟด์ (mg/l)	ปริมาณ สารละลาย ทั้งหมด (mg/l)	ปริมาณ ตะกอน หนัก (mg/l)	น้ำมันและ ไขมัน (mg/l)	ทีเคเอ็น (mg/l)	โคลิฟอร์ม แบคทีเรีย ทั้งหมด (MPN/100 ml)
2563									
31 มกราคม	6.85	65.00	52	1.60	421	0.2	4.20	45.36	43,000
24 กุมภาพันธ์	7.15	36.40	<10	4.80	483	<0.1	0.20	53.76	1,300
24 มีนาคม	7.34	56.00	24	5.07	515	0.1	2.00	68.32	>160,000
31 กรกฎาคม	6.81	53.9	22	6.13	444	0.1	0.8	5.6	92,000
25 สิงหาคม	7.26	68.5	11	6.13	360	<0.1	2.4	64.4	3,500
25 กันยายน	7.48	71	<10	7.47	368	<0.1	1.4	64.4	92,000
19 ตุลาคม	7.57	101	20	4.67	246	0.2	4.6	49.84	>160,000
24 พฤศจิกายน	7.45	16.6	14	5.2	322	<0.1	2	69.44	92,000
14 ธันวาคม	7.55	62.5	15	6.27	409	0.1	5	70	>160,000
2564									
18 มกราคม	7.40	6.45	<10	3.47	414	<0.1	1.00	56.56	140
15 กุมภาพันธ์	7.51	19.90	<10	4.48	424	<0.1	1.40	22.96	46
22 มีนาคม	8.06	5.65	<10	0.96	542	<0.1	0.80	10.64	13
19 เมษายน	7.13	72.50	<10	7.95	373	<0.1	2.00	56.00	>160,000
27 กรกฎาคม	7.04	29.00	53	4.95	392	0.2	2.20	45.36	170
24 สิงหาคม	7.06	5.00	<10	0.40	406	<0.1	0.80	62.16	920
22 กันยายน	7.22	7.70	19	0.13	452	0.1	0.80	69.44	1,300
18 ตุลาคม	6.91	5.25	11	1.60	370	<0.1	0.20	61.04	580
25 พฤศจิกายน	6.48	12.00	20	0.27	243	0.1	1.20	40.88	4,300
24 ธันวาคม	6.82	114.00	<10	2.75	307	<0.1	1.40	49.28	2,800
มาตรฐาน <sup>1/</sup>	5.0-9.0	≤40	≤50	≤3.0	≤500*	≤0.5	≤20	≤40	-

หมายเหตุ : <sup>1/</sup> มาตรฐานคุณภาพน้ำทิ้งจากอาคารประเภท ค ตามประกาศกระทรวงทรัพยากรธรรมชาติและสิ่งแวดล้อม  
เรื่อง กำหนดมาตรฐานควบคุมการระบายน้ำทิ้งจากอาคารบางประเภทและบางขนาด พ.ศ.2548

\* ต้องมีค่าที่เพิ่มขึ้นจากปริมาณสารละลายในน้ำใช้ตามปกติไม่เกิน 500 มิลลิกรัมต่อลิตร

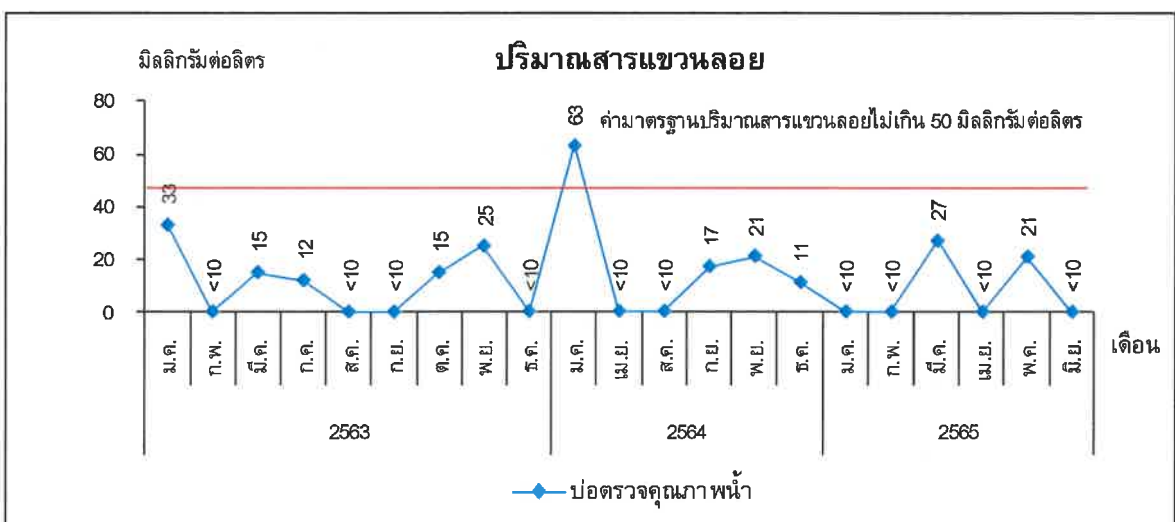
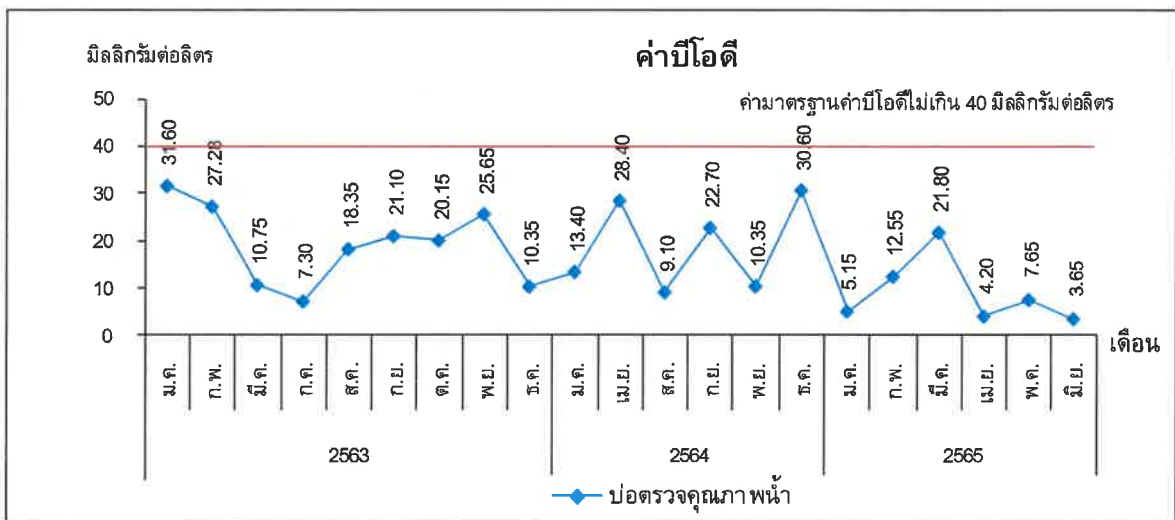
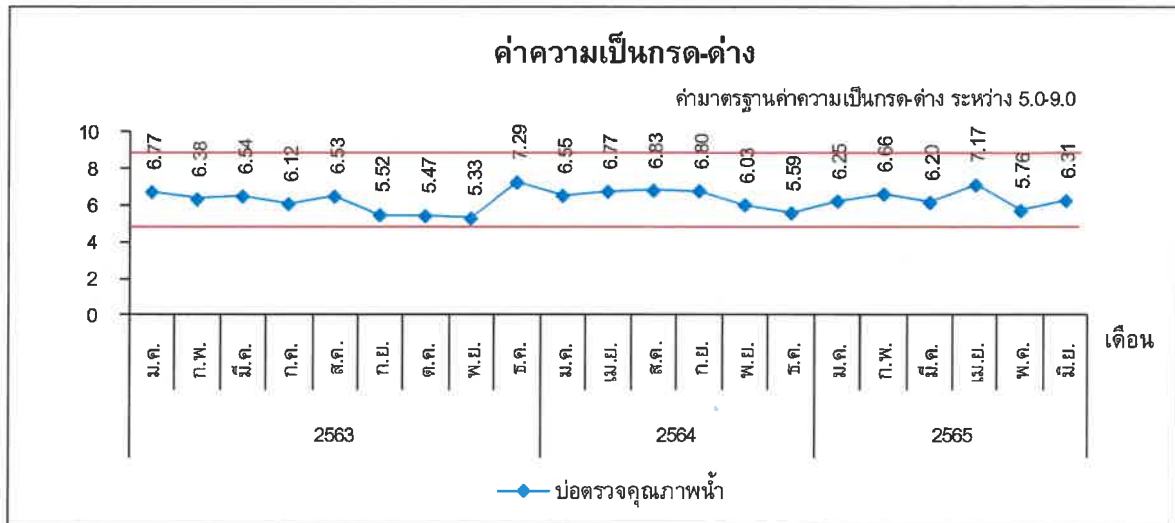
รายงานผลการปฏิบัติตามมาตรการป้องกันและแก้ไขผลกระทบสิ่งแวดล้อม และมาตรการติดตามตรวจสอบคุณภาพสิ่งแวดล้อม  
โรงแรมศรีพันวา โฮเต็ล ของบริษัท ศรีพันวา แมเนจเม้นท์ จำกัด  
ระหว่างเดือนมกราคม-มิถุนายน 2565 (ระยะดำเนินการ)

ตารางที่ 3.4.5-4 (ต่อ)

วันที่ทำการ ตรวจวัด	ผลการวิเคราะห์คุณภาพน้ำทิ้ง								
	ความเป็น กรดต่าง	บีโอดี (mg/l)	ปริมาณสาร แขวนลอย (mg/l)	ซัลไฟด์ (mg/l)	ปริมาณ สารละลาย ทั้งหมด (mg/l)	ปริมาณ ตะกอน หนัก (mg/l)	น้ำมันและ ไขมัน (mg/l)	ทีเคเอ็น (mg/l)	โคลิฟอร์ม แบคทีเรีย ทั้งหมด (MPN/100 ml)
<b>2565</b>									
20 มกราคม	7.46	110.00	17	6.27	396	<0.1	1.00	63.84	2,800
23 กุมภาพันธ์	6.40	36.25	33	7.07	226	0.2	2.00	33.60	160,000
11 มีนาคม	6.65	126.00	15	6.53	257	<0.1	1.00	37.52	160,000
6 เมษายน	7.42	2.60	<10	0.19	372	<0.1	0.40	58.80	170
25 พฤษภาคม	7.39	47.50	11	7.73	401	<0.1	1.00	58.24	28,000
24 มิถุนายน	7.42	56.00	<10	1.73	400	<0.1	2.40	67.76	>160,000
มาตรฐาน <sup>1/</sup>	5.0-9.0	≤40	≤50	≤3.0	≤500*	≤0.5	≤20	≤40	-

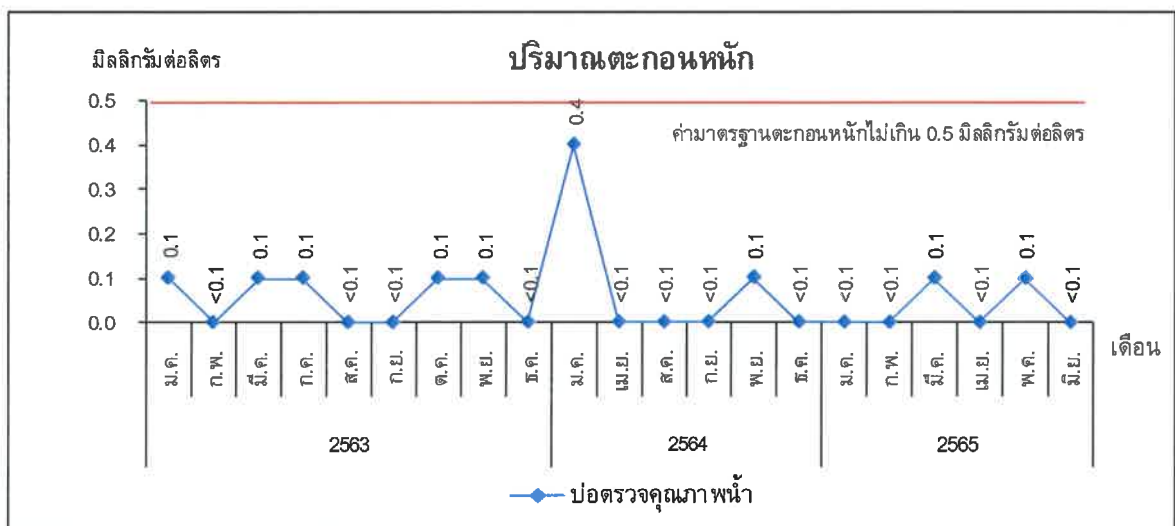
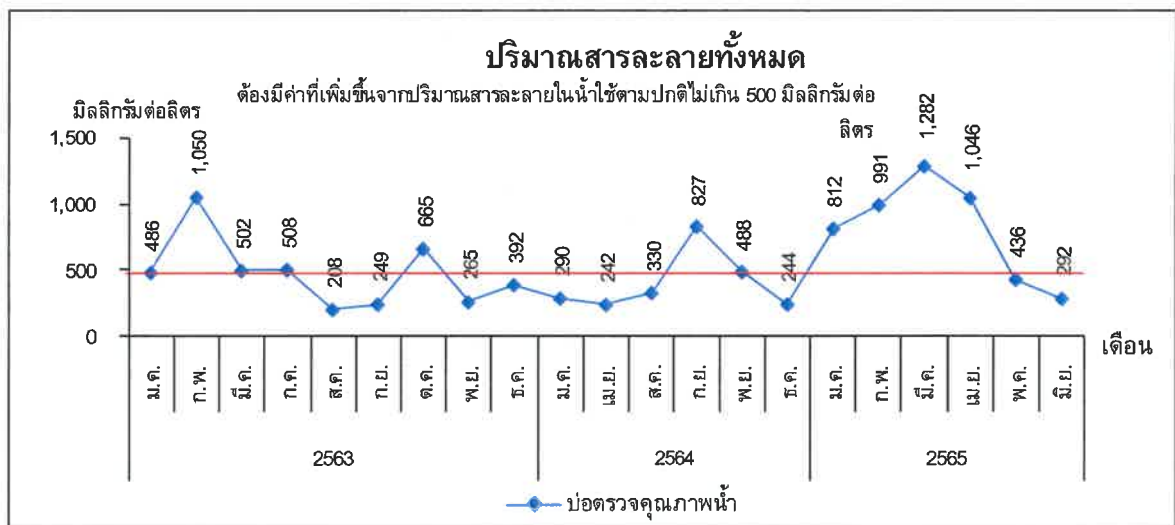
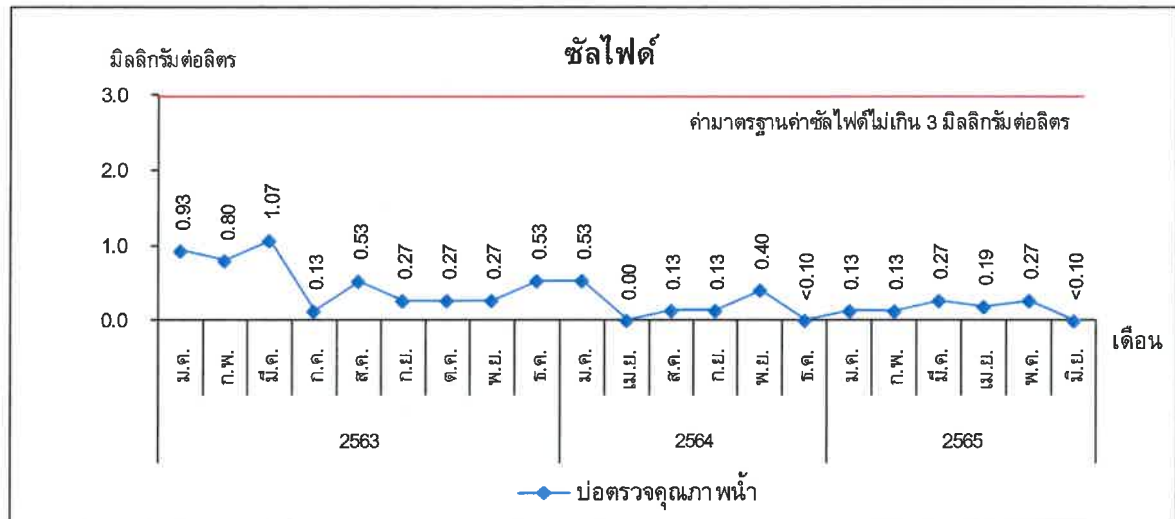
หมายเหตุ : <sup>1/</sup> มาตรฐานคุณภาพน้ำทิ้งจากอาคารประเภท ค ตามประกาศกระทรวงทรัพยากรธรรมชาติและสิ่งแวดล้อม  
เรื่อง กำหนดมาตรฐานควบคุมการระบายน้ำทิ้งจากอาคารบางประเภทและบางขนาด พ.ศ.2548  
\* ต้องมีค่าที่เพิ่มขึ้นจากปริมาณสารละลายในน้ำใช้ตามปกติไม่เกิน 500 มิลลิกรัมต่อลิตร

รายงานผลการปฏิบัติตามมาตรการป้องกันและแก้ไขผลกระทบสิ่งแวดล้อม และมาตรการติดตามตรวจสอบคุณภาพสิ่งแวดล้อม  
 โรงแรมศรีพันวา โฮเต็ล ของบริษัท ศรีพันวา แมเนจเม้นท์ จำกัด  
 ระหว่างเดือนมกราคม-มิถุนายน 2565 (ระยะดำเนินการ)

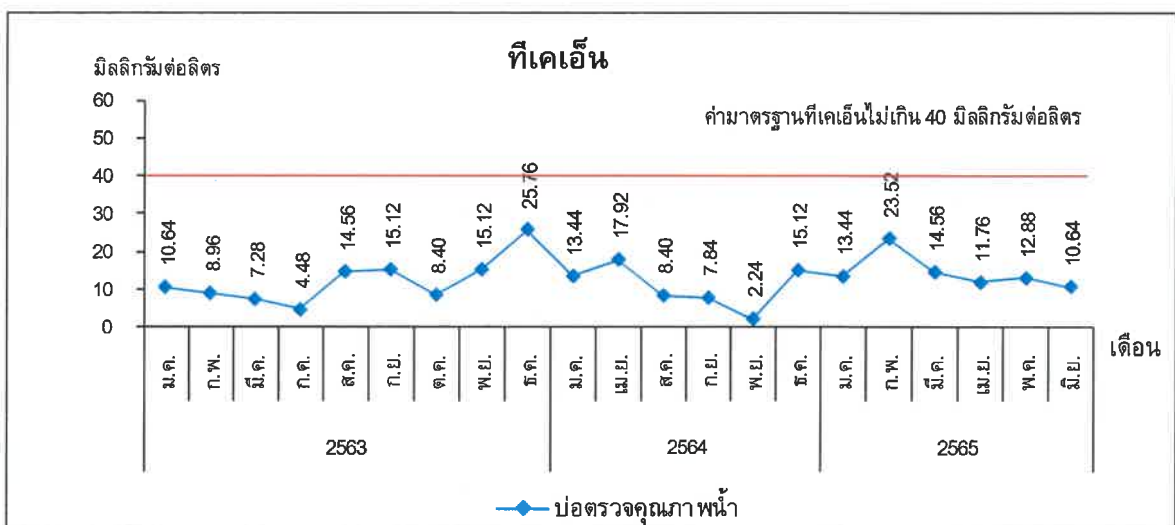
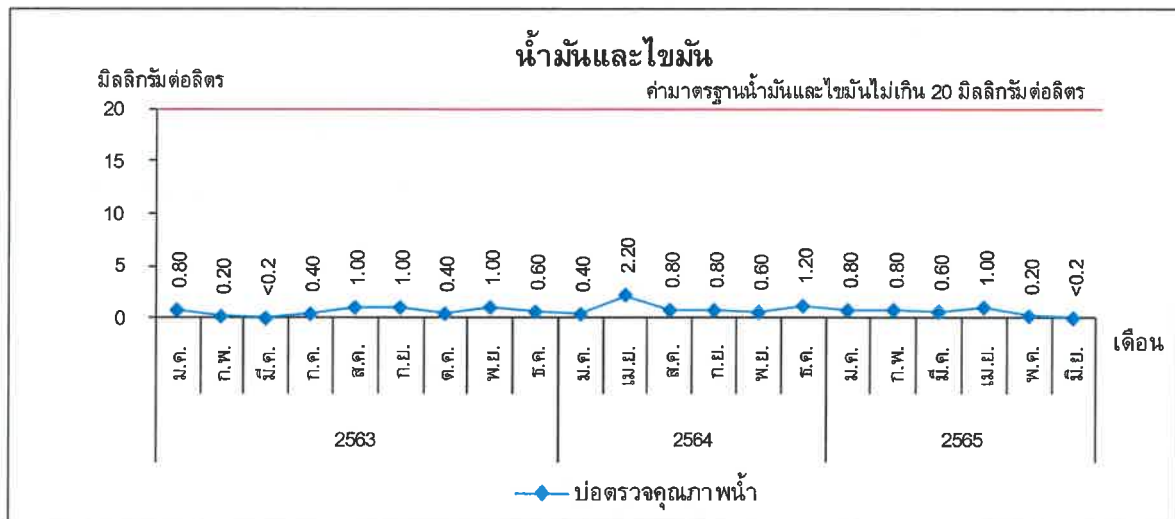


รูปที่ 3.4.5-1 กราฟเปรียบเทียบผลการตรวจวัดคุณภาพน้ำทั้งจากป่อตรวจสอบคุณภาพน้ำ  
 โรงแรมศรีพันวา โฮเต็ล ระหว่างปี พ.ศ.2563-2565

รายงานผลการปฏิบัติตามมาตรการป้องกันและแก้ไขผลกระทบสิ่งแวดล้อม และมาตรการติดตามตรวจสอบคุณภาพสิ่งแวดล้อม  
 โรงแรมศรีพันวา โฮเต็ล ของบริษัท ศรีพันวา แมเนจเม้นท์ จำกัด  
 ระหว่างเดือนมกราคม-มิถุนายน 2565 (ระยะดำเนินการ)

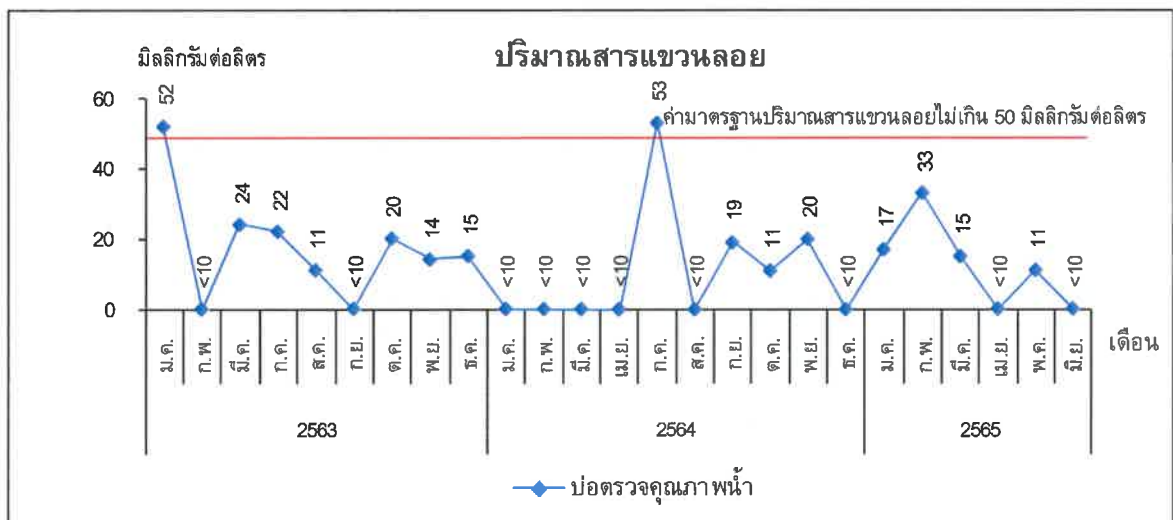
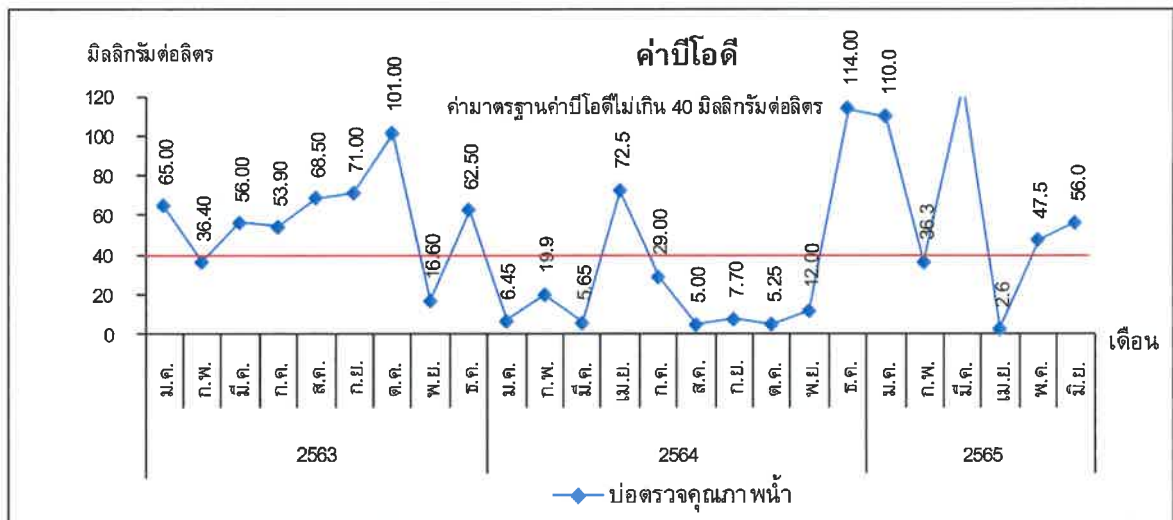
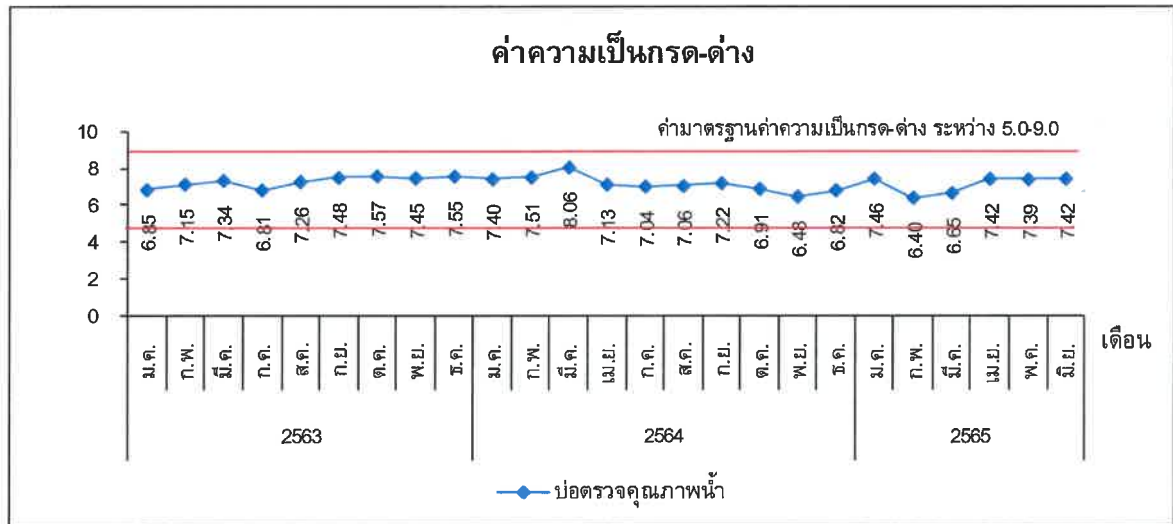


รูปที่ 3.4.5-1 กราฟเปรียบเทียบผลการตรวจวัดคุณภาพน้ำทั้งจากป้อนตรวจสอบคุณภาพน้ำ  
 โรงแรมศรีพันวา โฮเต็ล ระหว่างปี พ.ศ.2563-2565 (ต่อ)



รูปที่ 3.4.5-1 กราฟเปรียบเทียบผลการตรวจวัดคุณภาพน้ำทั้งจากบ่อตรวจสอบคุณภาพน้ำ  
โรงแรมศรีพันวา โฮเต็ล ระหว่างปี พ.ศ.2563-2565 (ต่อ)

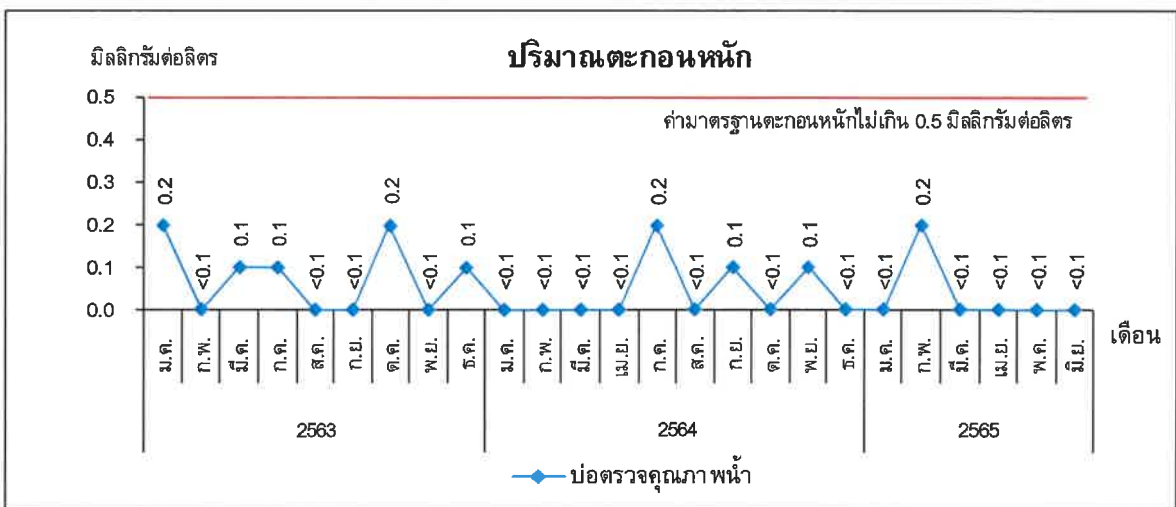
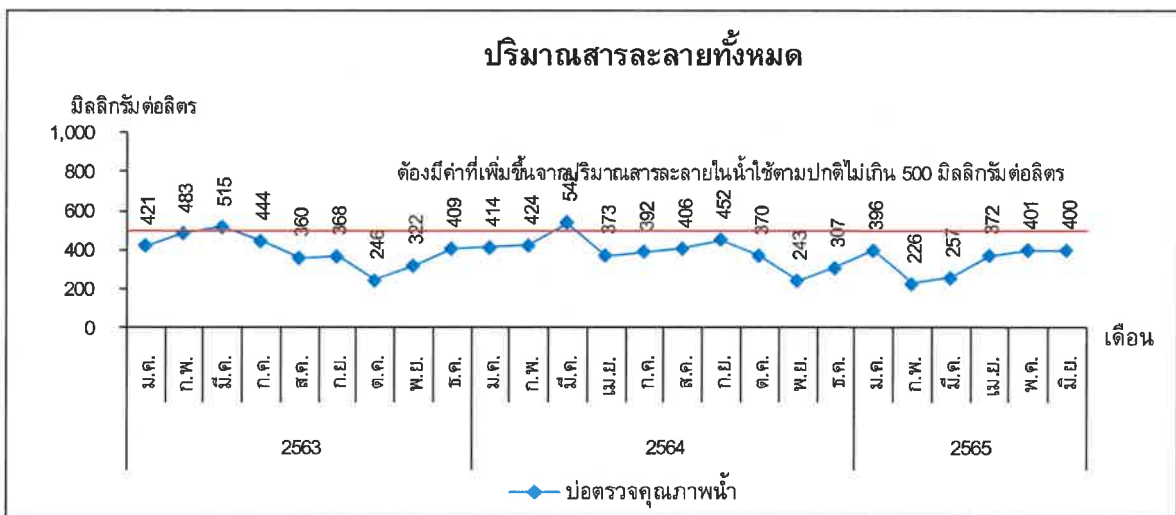
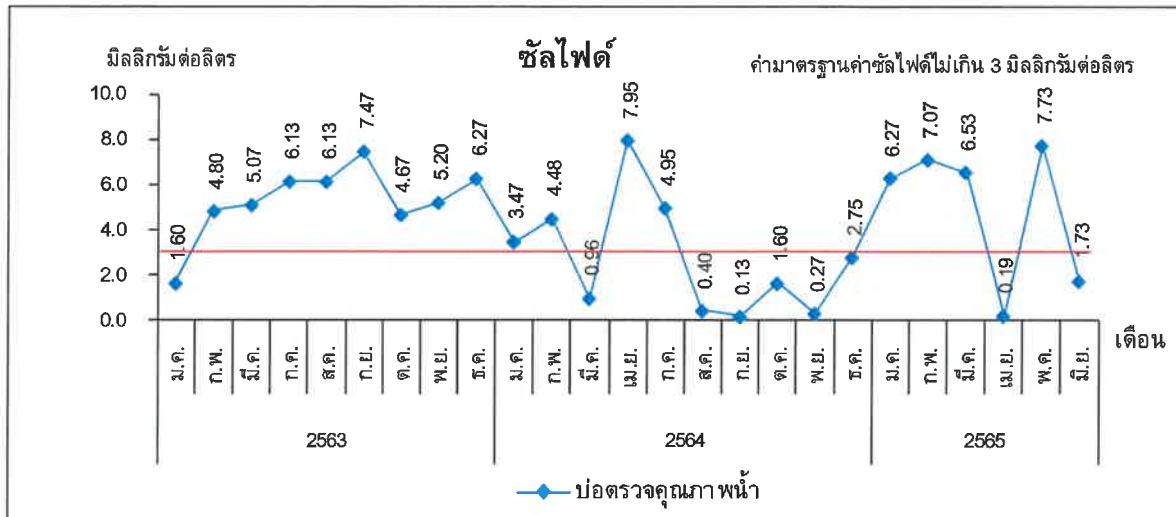
รายงานผลการปฏิบัติตามมาตรการป้องกันและแก้ไขผลกระทบสิ่งแวดล้อม และมาตรการติดตามตรวจสอบคุณภาพสิ่งแวดล้อม  
โรงแรมศรีพนา โฮเต็ล ของบริษัท ศรีพนา แมเนจเม้นท์ จำกัด  
ระหว่างเดือนมกราคม-มิถุนายน 2565 (ระยะดำเนินการ)



รูปที่ 3.4.5-2 กราฟเปรียบเทียบผลการตรวจวัดคุณภาพน้ำทั้งจากบ่อตรวจสอบคุณภาพน้ำ  
โรงแรมศรีพนา โฮเต็ล เฟส 2 ระหว่างปี พ.ศ.2563-2565

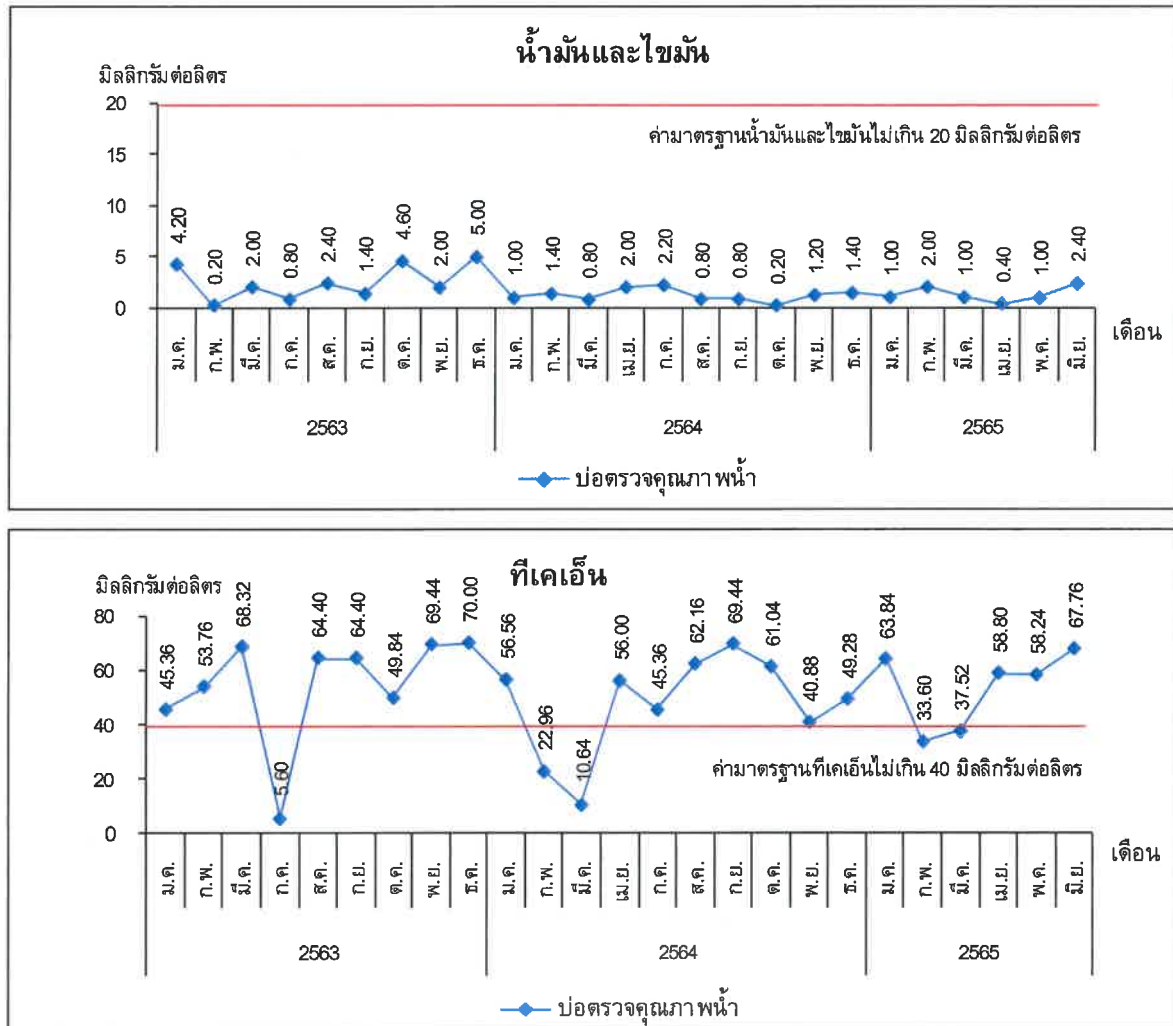


รายงานผลการปฏิบัติตามมาตรการป้องกันและแก้ไขผลกระทบสิ่งแวดล้อม และมาตรการติดตามตรวจสอบคุณภาพสิ่งแวดล้อม  
โรงแรมศรีพันวา โฮเทล ของบริษัท ศรีพันวา แมเนจเม้นท์ จำกัด  
ระหว่างเดือนมกราคม-มิถุนายน 2565 (ระยะดำเนินการ)



รูปที่ 3.4.5-2 กราฟเปรียบเทียบผลการตรวจวัดคุณภาพน้ำทั้งจากบ่อตรวจสอบคุณภาพน้ำ  
โรงแรมศรีพันวา โฮเทล เฟส 2 ระหว่างปี พ.ศ.2563-2565 (ต่อ)





รูปที่ 3.4.5-2 กราฟเปรียบเทียบผลการตรวจวัดคุณภาพน้ำทั้งจากบ่อตรวจสอบคุณภาพน้ำ  
 โรงแรมศรีพันวา โฮเต็ล เฟส 2 ระหว่างปี พ.ศ.2563-2565 (ต่อ)

### 3.4.6 การจัดการมูลฝอย

มาตรการกำหนดให้ตรวจสอบสภาพของถังขยะ ทุกเดือนตลอดระยะเวลาดำเนินการ และตรวจสอบปริมาณมูลฝอยตกค้างห้องพักรวม ทุกสัปดาห์ตลอดระยะเวลาดำเนินการ

โรงแรมจัดให้มีถังรองรับขยะมูลฝอยไว้ในทุกห้องพัก พื้นที่ส่วนกลางต่างๆ เป็นต้น โดยมีลักษณะแบบมีฝาปิดมิดชิดไว้รองรับขยะอย่างเพียงพอ โดยมีแม่บ้านทำความสะอาดทำหน้าที่รวบรวมขยะมูลฝอยจากพื้นที่ส่วนต่างๆ บรรจุลงในถุงขยะพร้อมมัดปากถุงให้เรียบร้อยก่อนนำไปรวบรวมไว้ที่จุดพักขยะรวมของโรงแรมทุกวัน



ภาพถ่ายที่ 3.4.6 แม่บ้านทำความสะอาดทำหน้าที่รวบรวมขยะมูลฝอยจากพื้นที่ส่วนต่าง ๆ

### 3.4.7 การป้องกันอัคคีภัย

มาตรการกำหนดให้ตรวจสอบสภาพการใช้งานของอุปกรณ์ป้องกันอัคคีภัยทุกชนิด หากพบว่าชำรุดต้องเปลี่ยนใหม่ทันที บริเวณที่ติดตั้งอุปกรณ์ป้องกันอัคคีภัย และสัญญาณแจ้งเหตุเพลิงไหม้ ทุก 6 เดือนตลอดระยะเวลาดำเนินการหรือตามคำแนะนำของผู้ผลิต

โรงแรมมีการตรวจสอบความพร้อมและประสิทธิภาพการทำงานของระบบป้องกันและระงับอัคคีภัยเป็นประจำทุกตามข้อกำหนดอายุการใช้งานของผลิตภัณฑ์/อุปกรณ์นั้น (เอกสารแนบ 7 ผลการตรวจสอบระบบป้องกันอัคคีภัย)

#### 3.4.8 อาชีวอนามัยและความปลอดภัย

มาตรการกำหนดให้ตรวจสอบการทำงานของระบบโทรทัศน์วงจรปิด (CCTV) ทุก 6 เดือน

โรงแรมจัดให้มีระบบโทรทัศน์วงจรปิด (Closed Circuit Television System : CCTV) ซึ่งจะติดตั้งไว้กระจายโดยรอบพื้นที่โรงแรม โดยมีเจ้าหน้าที่ฝ่ายวิศวกรโรงแรม เป็นผู้ดูแลตรวจสอบการทำงานของระบบโทรทัศน์วงจรปิดทุกวัน



ภาพถ่ายที่ 3.4.8 ระบบ CCTV