
สรุปผลการปฏิบัติตามมาตรการป้องกันและแก้ไขผลกระทบสิ่งแวดล้อม

บทที่ 2

สรุปผลการปฏิบัติตามมาตรการป้องกันและแก้ไขผลกระทบสิ่งแวดล้อม

2.1 วิธีการติดตามตรวจสอบ

บริษัท ภูเก็ต เอ็นไวรอนเมนทอล เซอร์วิส จำกัด ได้ดำเนินการติดตามตรวจสอบ และรายงานผลการปฏิบัติตามมาตรการป้องกันและแก้ไขผลกระทบสิ่งแวดล้อมด้านต่าง ๆ ในระยะดำเนินการ โรงแรม เครส รีสอร์ท แอนด์ พูล วิลล่า ของบริษัท กิตติวิทย์ ภูเก็ต จำกัดระหว่างเดือนมกราคม-มิถุนายน 2565 ตามรายงานการวิเคราะห์ผลกระทบสิ่งแวดล้อมที่ได้รับการเห็นชอบจากสำนักงานนโยบายและแผนทรัพยากรธรรมชาติและสิ่งแวดล้อมแล้ว ซึ่งได้ทำการตรวจสอบและเก็บรวบรวมข้อมูลการปฏิบัติตามมาตรการฯ โดยการสำรวจภาคสนามของพื้นที่โครงการ การตรวจสอบจากเอกสาร การสัมภาษณ์ผู้ปฏิบัติงานเกี่ยวกับการดำเนินงานปัญหาหรืออุปสรรคที่เกิดขึ้น และการแก้ไขปรับปรุงปัญหาดังกล่าว พร้อมทั้งทำการถ่ายภาพการปฏิบัติตามมาตรการฯ ต่างๆ เพื่อใช้ประกอบในการจัดทำรายงาน

2.2 ผลการปฏิบัติตามมาตรการป้องกันและแก้ไขผลกระทบสิ่งแวดล้อม

ผลการติดตามตรวจสอบการปฏิบัติตามมาตรการป้องกันและแก้ไขผลกระทบสิ่งแวดล้อมโรงแรม เครส รีสอร์ท แอนด์ พูล วิลล่า ของบริษัท กิตติวิทย์ ภูเก็ต จำกัด ระหว่างเดือนมกราคม-มิถุนายน 2565 แสดงได้ดังตารางที่ 2.2-1 โดยสามารถจำแนกออกเป็น 4 ลักษณะ ได้แก่ 1) มาตรการที่สามารถปฏิบัติได้ 2) มาตรการที่ปฏิบัติได้แต่ยังไม่ครบถ้วน 3) มาตรการที่ยังไม่ได้ปฏิบัติ และ 4) มาตรการที่ยังไม่ถึงเวลาปฏิบัติ

ตารางที่ 2.2-1 **สรุปผลการปฏิบัติตามมาตรการป้องกันและแก้ไขผลกระทบสิ่งแวดล้อม โรงแรม เครส รีสอร์ท แอนด์ พูล วิลล่า ของบริษัท กิตติวิทย์ ภูเก็ต จำกัด**
ระยะดำเนินการ

โครงการ : โรงแรม เครส รีสอร์ท แอนด์ พูล วิลล่า
เจ้าของโครงการ : บริษัท กิตติวิทย์ ภูเก็ต จำกัด
ที่ตั้งโครงการ : ถนนหมื่นเงิน ตำบลป่าตอง อำเภอกะทู้ จังหวัดภูเก็ต
จัดทำรายงานโดย : บริษัท ภูเก็ต เอ็นไวรอนเมนทอล เซอร์วิส จำกัด
ช่วงเวลาที่รายงาน : ระหว่างเดือนมกราคม-มิถุนายน 2565
ประเภทโครงการ : โรงแรม

องค์ประกอบทาง สิ่งแวดล้อมและคุณค่าต่าง ๆ	มาตรการป้องกันและ แก้ไขผลกระทบสิ่งแวดล้อม	สรุปผลและรายละเอียดการปฏิบัติตามมาตรการ ✓ = มาตรการที่สามารถปฏิบัติตามได้ ☑ = มาตรการที่ปฏิบัติตามได้แต่ยังไม่ครบถ้วน ☒ = มาตรการที่ยังไม่ได้ปฏิบัติตาม ⓪ = มาตรการที่ยังไม่ถึงเวลาปฏิบัติ		เอกสารอ้างอิง
1. ทรัพยากรกายภาพ				
1.1 สภาพภูมิประเทศ	-		-	-
1.2 ทรัพยากรดินและ การเกิดดินถล่ม	-		-	-
1.3 การเกิดแผ่นดินไหว	(1) จัดเส้นทางหนีภัยไว้ภายในบริเวณโครงการ เมื่อเกิดเหตุการณ์ภัยพิบัติขึ้นผู้อาศัยในพื้นที่โครงการก็สามารถอพยพไปยังจุดที่ปลอดภัยได้อย่างรวดเร็วและไม่เกิดการซุลมุน	✓	- โรงแรมจัดเส้นทางหนีภัยไว้บริเวณทางเดินในอาคารซึ่งเป็นเส้นทางเดียวกับเส้นทางอพยพหนีไฟ เมื่อเกิดเหตุการณ์ภัยพิบัติขึ้นผู้อาศัยในพื้นที่โรงแรมก็สามารถอพยพไปยังจุดที่ปลอดภัยได้อย่างรวดเร็วและไม่เกิดการซุลมุน	-
	(2) ประสานงานกับหน่วยงานที่รับผิดชอบหากเกิดกรณีแผ่นดินไหว ได้แก่ หน่วยงานบรรเทาสาธารณภัย เพื่อให้ความช่วยเหลือผู้อาศัยในการอพยพออกจากอาคารได้ทันทั่วทั้ง	✓	- โรงแรมมีเบอร์โทรติดต่อไปยังหน่วยงานภายนอกต่าง ๆ เช่น หน่วยงานท้องถิ่น หน่วยงานบรรเทาสาธารณภัย และโรงพยาบาล เพื่อประสานงานกรณีฉุกเฉิน	-

รายงานผลการปฏิบัติตามมาตรการป้องกันและแก้ไขผลกระทบสิ่งแวดล้อม และมาตรการติดตามตรวจสอบคุณภาพสิ่งแวดล้อม
โรงแรม เครส รีสอร์ท แอนด์ พูล วิลล่า ของบริษัท กิตติวิสัย ภูเก็ต จำกัด
ระหว่างเดือนมกราคม-มิถุนายน 2565 (ระยะดำเนินการ)

องค์ประกอบทาง สิ่งแวดล้อมและคุณค่าต่าง ๆ	มาตรการป้องกันและ แก้ไขผลกระทบสิ่งแวดล้อม	สรุปผลและรายละเอียดการปฏิบัติตามมาตรการ ✓ = มาตรการที่สามารถปฏิบัติตามได้ ☑ = มาตรการที่ปฏิบัติตามได้แต่ยังไม่ครบถ้วน ☒ = มาตรการที่ยังไม่ได้ปฏิบัติตาม ⓪ = มาตรการที่ยังไม่ถึงเวลาปฏิบัติ	เอกสารอ้างอิง
1.3 การเกิดแผ่นดินไหว (ต่อ)	<p>(3) จัดให้มีการซ้อมอพยพหนีภัยของผู้ที่พักอาศัยและพนักงานในโครงการด้วย หรือหากจังหวัดมีการฝึกซ้อมอพยพหนีภัย พนักงานของโครงการจะต้องเข้าร่วมการฝึกดังกล่าวด้วย เพื่อให้เกิดความเข้าใจและปฏิบัติได้ถูกต้องเมื่อเกิดเหตุการณ์จริงขึ้นและให้มีการซักซ้อมอย่างน้อยปีละครั้ง</p> <p>(4) ติดป้ายประชาสัมพันธ์เพื่อให้ความรู้ด้านการปฏิบัติตนกรณีเกิดแผ่นดินไหวแก่ผู้พักอาศัย</p> <p>(5) จัดทำคู่มือการปฏิบัติตัวเพื่อให้เกิดความปลอดภัยเมื่อเกิดแผ่นดินไหวแก่ผู้พักอาศัยในโครงการ</p> <p>(6) ติดตามข่าวสารเป็นประจำเพื่อเตรียมการป้องกันได้ทันเหตุการณ์</p>	<p>✓</p> <p>- ในปี 2562 โรงแรมได้จัดส่งบุคลากรเข้าร่วมฝึกซ้อมการป้องกันและบรรเทาสาธารณภัยแบบบูรณาการล่าสุดเมื่อปี พ.ศ.2562 กับเทศบาลเมืองป่าตอง ซึ่งเป็นสถานการณ์กรณีเกิดคลื่นยักษ์สึนามิระดับ 4 เมื่อวันที่ 25 มิถุนายน 2562 ทั้งนี้ บุคลากรที่ส่งเข้าร่วมการฝึกซ้อมจะทำการเผยแพร่ความรู้แก่พนักงานในโครงการในวาระประชุมต่างๆ ของโรงแรม</p>	<p>- เอกสารแนบ 5</p> <p>เอกสารการเข้าร่วมฝึกซ้อมการป้องกันและบรรเทาสาธารณภัยแบบบูรณาการ พ.ศ.2562</p>
1.4 คุณภาพอากาศ	<p>(1) ติดป้ายให้ผู้พักอาศัยดับเครื่องยนต์ในกรณีที่ไม่มีการขับเคลื่อน เช่น กรณีที่จอดรถผู้พักอาศัยคนอื่น และลดความเร็วของยานพาหนะภายในโครงการเพื่อลดปัญหาเรื่องฝุ่นฟุ้งกระจาย</p> <p>(2) จำกัดความเร็วของรถภายในโครงการ เพื่อป้องกันการฟุ้งกระจายของฝุ่นบริเวณผิวถนน โดยติดป้ายจำกัดความเร็ว</p> <p>(3) จัดพื้นที่สีเขียวโดยรอบพื้นที่โครงการ รวมทั้งรักษาและเพิ่มพื้นที่สีเขียวบริเวณพื้นที่ว่าง เพื่อให้ช่วยดูดซับมลสารที่เกิดจากยานพาหนะที่เข้ามาในพื้นที่โครงการ</p>	<p>✓</p> <p>- โรงแรมได้ติดป้ายเตือนดับเครื่องยนต์ในกรณีที่ไม่มีการขับเคลื่อนบริเวณที่จอดรถของโรงแรม</p> <p>✓</p> <p>- โรงแรมได้ติดตั้งป้ายเตือนชะลอความเร็วรถภายในโรงแรม</p> <p>✓</p> <p>- โรงแรมได้จัดให้มีพื้นที่สีเขียวโดยรอบพื้นที่โรงแรม เพื่อให้ช่วยดูดซับมลสารที่เกิดจากยานพาหนะที่เข้ามาในพื้นที่โรงแรม</p>	<p>- ภาพถ่ายที่ 2.2-1</p> <p>ป้ายดับเครื่องยนต์เมื่อจอดรถ</p> <p>- ภาพถ่ายที่ 2.2-9</p> <p>ป้ายเตือนชะลอความเร็วรถ</p> <p>- ภาพถ่ายที่ 2.2-32</p> <p>พื้นที่สีเขียวของโรงแรม</p>

รายงานผลการปฏิบัติตามมาตรการป้องกันและแก้ไขผลกระทบสิ่งแวดล้อม และมาตรการติดตามตรวจสอบคุณภาพสิ่งแวดล้อม
โรงแรม เกรส รีสอร์ท แอนด์ พูล วิลล่า ของบริษัท กิตติวิทย์ ภูเก็ต จำกัด
ระหว่างเดือนมกราคม-มิถุนายน 2565 (ระยะดำเนินการ)

องค์ประกอบทางสิ่งแวดล้อมและคุณค่าต่าง ๆ	มาตรการป้องกันและแก้ไขผลกระทบสิ่งแวดล้อม	สรุปผลและรายละเอียดการปฏิบัติตามมาตรการ ✓ = มาตรการที่สามารถปฏิบัติตามได้ ☑ = มาตรการที่ปฏิบัติตามได้แต่ยังไม่ครบถ้วน ☒ = มาตรการที่ยังไม่ได้ปฏิบัติ ⓪ = มาตรการที่ยังไม่ถึงเวลาปฏิบัติ		เอกสารอ้างอิง
1.5 เสียงและความสั่นสะเทือน	(1) จำกัดความเร็วของรถยนต์ภายในพื้นที่โครงการให้ไม่เกิน 30 กิโลเมตร/ชั่วโมง	✓	- โรงแรมได้ติดตั้งป้ายเตือนชะลอความเร็วรถภายในโรงแรม	- ภาพถ่ายที่ 2.2-9 ป้ายเตือนชะลอความเร็วรถ
	(2) ทำป้ายประชาสัมพันธ์ให้ดับเครื่องยนต์เมื่อจอดรถ	✓	โรงแรมได้ติดตั้งป้ายเตือนดับเครื่องยนต์ในกรณีที่ไม่มีรถขับเคลื่อนบริเวณที่จอดรถของโรงแรม ได้แก่ “กรุณาดับเครื่องยนต์เมื่อรถจอดสนิท”	- ภาพถ่ายที่ 2.2-1 ป้ายเตือนดับเครื่องยนต์เมื่อจอดรถ
	(3) ปลุกไม้ยืนต้นเป็นรั้วกันเสียงโดยรอบโครงการ	✓	โรงแรมได้จัดให้มีพื้นที่สีเขียวโดยรอบพื้นที่โรงแรม เพื่อเป็นรั้วกันเสียงโดยรอบโรงแรม	-
2. ทรัพยากรชีวภาพ				
2.1 นิเวศวิทยาทางบก	-		-	-
3. คุณค่าการใช้ประโยชน์ของมนุษย์				
3.1 การใช้ประโยชน์ที่ดิน	-		-	-
3.1.1 การใช้ประโยชน์ที่ดินในปัจจุบัน				
3.1.2 การใช้ประโยชน์ที่ดินตามผังเมืองรวม จังหวัดภูเก็ต พ.ศ.2554	-		-	-

รายงานผลการปฏิบัติตามมาตรการป้องกันและแก้ไขผลกระทบสิ่งแวดล้อม และมาตรการติดตามตรวจสอบคุณภาพสิ่งแวดล้อม
โรงแรม เครส รีสอร์ท แอนด์ พูล วิลล่า ของบริษัท กิตติวิทย์ ภูเก็ต จำกัด
ระหว่างเดือนมกราคม-มิถุนายน 2565 (ระยะดำเนินการ)

องค์ประกอบทาง สิ่งแวดล้อมและคุณค่าต่าง ๆ	มาตรการป้องกันและ แก้ไขผลกระทบสิ่งแวดล้อม	สรุปผลและรายละเอียดการปฏิบัติตามมาตรการ ✓ = มาตรการที่สามารถปฏิบัติตามได้ ☑ = มาตรการที่ปฏิบัติตามได้แต่ยังไม่ครบถ้วน ☒ = มาตรการที่ยังไม่ได้ปฏิบัติ ⓪ = มาตรการที่ยังไม่ถึงเวลาปฏิบัติ		เอกสารอ้างอิง
3.1.3 การใช้ประโยชน์ที่ดิน ตามประกาศกระทรวง ทรัพยากรธรรมชาติและ สิ่งแวดล้อม เรื่อง กำหนดเขตพื้นที่และ มาตรการคุ้มครอง สิ่งแวดล้อมในบริเวณ พื้นที่จังหวัดภูเก็ต พ.ศ. 2553	-		-	-
3.1.4 การใช้ประโยชน์ที่ดิน ตามกฎหมายฉบับที่ 20(พ.ศ.2532) ออกตาม ความในพระราชบัญญัติ ควบคุมอาคาร พ.ศ. 2522	-		-	-
3.2 การคมนาคมขนส่ง	(1) ติดกระบอกบริเวณทางโค้งด้านหน้าโครงการเพื่อเพิ่ม ทัศนวิสัยในการมองและเพิ่มความปลอดภัย	✓	- โรงแรมได้ติดตั้งกระบอกโค้งบริเวณถนนภายในโรงแรม บริเวณที่ ต้องการเพิ่มทัศนวิสัยในการมองและเพิ่มความปลอดภัย	- ภาพถ่ายที่ 2.2-2 กระบอกโค้งถนนภายใน โรงแรม
	(2) จัดให้มียางชะลอความเร็ว หรือ ยางลูกระนาด Rubber Speed Bumper เพื่อชะลอความเร็วของรถในพื้นที่ โครงการ	✓	- โรงแรมจัดให้สภาพพื้นถนนภายในโรงแรมมีลักษณะต่างระดับเป็น ระยะๆ เพื่อชะลอความเร็วของรถในพื้นที่โครงการ	- ภาพถ่ายที่ 2.2-3 ทางต่างระดับบริเวณ ทางเดินรถภายใน โรงแรม

องค์ประกอบทาง สิ่งแวดล้อมและคุณค่าต่าง ๆ	มาตรการป้องกันและ แก้ไขผลกระทบสิ่งแวดล้อม	สรุปผลและรายละเอียดการปฏิบัติตามมาตรการ ✓ = มาตรการที่สามารถปฏิบัติได้ ☑ = มาตรการที่ปฏิบัติได้แต่ยังไม่ครบถ้วน ☒ = มาตรการที่ยังไม่ได้ปฏิบัติ ⊖ = มาตรการที่ยังไม่ถึงเวลาปฏิบัติ		เอกสารอ้างอิง
3.2 การคมนาคมขนส่ง (ต่อ)	(3) ห้ามผู้พักอาศัยในโครงการจอดรถบริเวณทางเข้า-ออก หรือบนถนนสาธารณะจำยอมและบริเวณไหล่ทาง เพื่อป้องกันการกีดขวางการจราจร	✓	- โรงแรมจัดให้มีเจ้าหน้าที่รักษาความปลอดภัยคอยดูแลความเป็นระเบียบของการจราจรภายในโรงแรมให้เรียบร้อยและปลอดภัยจากอุบัติเหตุ	- ภาพถ่ายที่ 2.2-5 เจ้าหน้าที่รักษาความปลอดภัยของโรงแรม
	(4) จัดตั้งป้ายโครงการ ลูกศรแสดงทิศทางบริเวณเข้า-ออกโครงการ ที่สามารถมองเห็นได้ชัดเจน และในระยะทางที่จะชะลอรถได้ทันก่อนเข้าสู่โครงการได้อย่างปลอดภัย	✓	- โรงแรมได้จัดตั้งป้ายโรงแรม ที่สามารถมองเห็นได้ชัดเจน และในระยะทางที่จะชะลอรถได้ทันก่อนเข้าสู่โครงการได้อย่างปลอดภัย	- ภาพถ่ายที่ 2.2-4 ป้ายโรงแรม
	(5) ควบคุมการจราจรบริเวณทางเข้า-ออกพื้นที่โครงการ โดยจัดให้เจ้าหน้าที่รักษาความปลอดภัยคอยควบคุมดูแลและตรวจรถเข้า-ออกตลอดเวลา	✓	- โรงแรมจัดให้มีเจ้าหน้าที่รักษาความปลอดภัยคอยควบคุมดูแลและตรวจรถเข้า-ออกเป็นกะตลอด 24 ชั่วโมง	- ภาพถ่ายที่ 2.2-5 เจ้าหน้าที่รักษาความปลอดภัยของโรงแรม
	(6) จัดให้มีระบบไฟฟ้าส่องสว่าง บริเวณทางเข้า-ออกโครงการ และทางจราจรให้เพียงพอ	✓	- โรงแรมติดตั้งระบบไฟฟ้าส่องสว่าง บริเวณทางเข้า-ออกโรงแรม	- ภาพถ่ายที่ 2.2-6 ระบบไฟฟ้าส่องสว่าง บริเวณทางเข้า-ออกโรงแรม
	(7) จัดให้มีที่จอดรถยนต์ จำนวน 35 คัน เป็นไปตามกฎกระทรวง ฉบับที่ 7 (พ.ศ. 2517) และฉบับที่ 64 (พ.ศ. 2555) และเพียงพอต่อผู้พักอาศัยและการใช้บริการต่างๆ เพื่อเป็นการป้องกันไม่ให้เกิดการแออัดในโครงการจอดรถกีดขวางเส้นทางการจราจร	✓	- โรงแรมจัดให้มีที่จอดรถภายในบริเวณโรงแรมซึ่งมีความเพียงพอต่อผู้เข้าพักอาศัย	- ภาพถ่ายที่ 2.2-7 ที่จอดรถภายในโรงแรม
	(8) ห้ามจอดรถทุกชนิดบริเวณทางเข้าออก บนถนนสาธารณะ และบริเวณไหล่ทาง	✓	- โรงแรมจัดให้มีเจ้าหน้าที่รักษาความปลอดภัยคอยควบคุมดูแลและตรวจรถเข้า-ออกเป็นกะตลอด 24 ชั่วโมง	- ภาพถ่ายที่ 2.2-5 เจ้าหน้าที่รักษาความปลอดภัยของโรงแรม

องค์ประกอบทาง สิ่งแวดล้อมและคุณค่าต่าง ๆ	มาตรการป้องกันและ แก้ไขผลกระทบสิ่งแวดล้อม	สรุปผลและรายละเอียดการปฏิบัติตามมาตรการ ✓ = มาตรการที่สามารถปฏิบัติตามได้ ☑ = มาตรการที่ปฏิบัติตามได้แต่ยังไม่ครบถ้วน ☒ = มาตรการที่ยังไม่ได้ปฏิบัติ ⊖ = มาตรการที่ยังไม่ถึงเวลาปฏิบัติ	เอกสารอ้างอิง
3.2 การคมนาคมขนส่ง (ต่อ)	(9) โครงการได้ย้ายตำแหน่งการปลูกต้นไม้ ซึ่งอยู่บริเวณทางเข้าออกโครงการ เพื่อลดอุปสรรคและบดบังทัศนวิสัยในการมองเห็นของผู้พักอาศัยในโครงการที่ขั้วรถยนต์เข้าออกโครงการ	✓ - โรงแรมได้ทำการย้ายตำแหน่งการปลูกต้นไม้ ซึ่งอยู่บริเวณทางเข้าออกโครงการ ตั้งแต่ในขั้นตอนการก่อสร้างโครงการ	-
	(10) ประสานงานกับเทศบาลเมืองปาดัง ให้มีเครื่องหมายการจราจร โดยให้ติดป้ายห้ามจอด และสัญลักษณ์ขาวแดง บริเวณปากทางเข้าออกหน้าโครงการ	✓ - โรงแรมจัดให้มีเจ้าหน้าที่รักษาความปลอดภัยคอยควบคุมดูแลและตรวจรถเข้า-ออกเป็นกะตลอด 24 ชั่วโมง	- ภาพถ่ายที่ 2.2-5 เจ้าหน้าที่รักษาความปลอดภัยของโรงแรม
	(11) จัดให้มีระบบการจราจรที่ปลอดภัย โดยติดตั้งป้ายแสดงทิศทางเดินรถเข้า-ออกภายในพื้นที่โครงการ	✓ - โรงแรมได้จัดทำลูกศรแสดงทิศทางเดินรถเข้า-ออกภายในโรงแรม พร้อมจัดให้มีเจ้าหน้าที่รักษาความปลอดภัยคอยควบคุมดูแลและตรวจรถเข้า-ออกเป็นกะตลอด 24 ชั่วโมง	- ภาพถ่ายที่ 2.2-8 ลูกศรแสดงทิศทางเดินรถเข้า-ออก
	(12) ติดตั้งป้ายจำกัดความเร็วภายในพื้นที่โครงการ	✓ - โรงแรมได้ติดตั้งป้ายเตือนชะลอความเร็วภายในโรงแรม	- ภาพถ่ายที่ 2.2-9 ป้ายเตือนชะลอความเร็วรถ
3.3 การใช้น้ำ	(1) จัดให้มีถังเก็บน้ำใต้ดิน ก่อนใช้เครื่องสูบน้ำ แจกจ่ายไปยังส่วนต่างๆ ของแต่ละอาคาร รวมปริมาตรเก็บกักน้ำ 140 ลูกบาศก์เมตร จำนวน 2 ถัง โครงการสำรองน้ำไว้ใช้ได้ประมาณ 2 วัน	✓ - โรงแรมจัดให้มีถังเก็บน้ำใต้ดิน พร้อมระบบกรองน้ำใช้ ก่อนใช้เครื่องสูบน้ำ แจกจ่ายไปยังส่วนต่างๆ ของแต่ละอาคาร	- ภาพถ่ายที่ 2.2-10 ระบบกรองน้ำใช้
	(2) จัดให้มีการทำความสะอาดผิวโครงสร้างด้วยไฮโดร ซิล เพื่อป้องกันการรั่วซึมและการกัดกร่อนของผิววัสดุ ส่วนการป้องกันการปนเปื้อนที่เกิดจากถังเก็บน้ำประปา โดยโครงการจะเลือกใช้ไฮโดรซิลที่ สามารถใช้งานโครงสร้างที่สัมผัสกับน้ำดื่ม (non-toxic) ปราศจากสารพิษ	✓ - การเคลือบผิวถังเก็บน้ำด้วยไฮโดรซิล และการทดสอบการใช้งานของถังเก็บน้ำได้ดำเนินการเรียบร้อยแล้วตั้งแต่เริ่มเปิดดำเนินการ	-

องค์ประกอบทาง สิ่งแวดล้อมและคุณค่าต่างๆ	มาตรการป้องกันและ แก้ไขผลกระทบสิ่งแวดล้อม	สรุปผลและรายละเอียดการปฏิบัติตามมาตรการ ✓ = มาตรการที่สามารถปฏิบัติตามได้ ☑ = มาตรการที่ปฏิบัติตามได้แต่ยังไม่ครบถ้วน ☒ = มาตรการที่ยังไม่ได้ปฏิบัติ ⓪ = มาตรการที่ยังไม่ถึงเวลาปฏิบัติ		เอกสารอ้างอิง
3.3 การใช้น้ำ (ต่อ)	(3) จัดให้มีเจ้าหน้าที่คอยดูแลล้างทำความสะอาดถังน้ำเป็นประจำทุกๆ 6 เดือน	✓	- โรงแรมมีการล้างทำความสะอาดถังน้ำใช้ เป็นประจำทุกๆ 6 เดือน	- ภาพถ่ายที่ 2.2-11 การล้างทำความสะอาด ถังน้ำใช้
	(4) มีการรณรงค์ให้ร่วมกันประหยัดน้ำ และเลือกใช้ สุขภัณฑ์ประหยัดน้ำ	✓	- โรงแรมเลือกใช้สุขภัณฑ์ประหยัดน้ำทั้งในส่วนห้องพักของลูกค้ และ ออฟฟิศของโรงแรม โดยคัดเลือก spec ของรุ่นสุขภัณฑ์ที่ใช้ตั้งแต่ ขั้นตอนการก่อสร้างโรงแรม พร้อมจัดทำป้ายรณรงค์การประหยัดน้ำ ในห้องพักของลูกค้	- ภาพถ่ายที่ 2.2-12 ป้ายรณรงค์การประหยัด น้ำ
	(5) ตรวจสอบการแจกจ่ายน้ำและเส้นท่อให้อยู่ในสภาพดี อยู่เสมอ หากพบว่าชำรุดให้แก้ไขทันที นอกจากนี้ โครงการจะหมั่นตรวจสอบระบบท่อน้ำรวมถึงเครื่อง สุขภัณฑ์ที่อาจจะชำรุด จนเป็นเหตุให้น้ำประปารั่วไหล ได้ง่าย	✓	- โรงแรมจัดเจ้าหน้าที่คอยตรวจสอบการชำรุดของระบบแจกจ่ายน้ำ โดยมีฝ่ายวิศวกรโรงแรมเป็นผู้รับผิดชอบ นอกจากนี้ โรงแรมมีการ ตรวจสอบระบบกรองน้ำและระบบปั๊มน้ำของแต่ละถังเก็บน้ำเป็น ประจำทุกเดือน	- เอกสารแนบ 6 Logsheet ตรวจสอบ ระบบกรองน้ำ Logsheet ต ร ว จ ส อ บ Booster Pump
3.4 การระบายน้ำและป้องกัน น้ำท่วม	(1) จัดให้มีบ่อหน่วงน้ำของโครงการ มีปริมาตร 370 ลูกบาศก์เมตร จำนวน 1 บ่อ บริเวณด้านหน้าโครงการ เพื่อหน่วงน้ำฝนไว้ในโครงการ โดยโครงการจะสูบ น้ำออกด้วยเครื่องสูบน้ำ จำนวน 2 เครื่อง (ทำงาน สลับกัน) มีอัตราการสูบน้ำ 0.1190 ลูกบาศก์เมตร/ วินาที (2) ออกแบบให้มีบ่อพักน้ำ และติดตั้งตะแกรงดัก มูลฝอย บริเวณจุดระบายน้ำออกจากท่อระบายน้ำของโครงการ	✓	- โรงแรมจัดให้มีบ่อหน่วงน้ำปริมาตรที่กำหนด เพื่อหน่วงน้ำฝนไว้ ภายในโรงแรม พร้อมออกแบบให้มีบ่อพักน้ำ และติดตั้งตะแกรงดัก มูลฝอย บริเวณจุดระบายน้ำออกจากท่อระบายน้ำของโรงแรม	- ภาพถ่ายที่ 2.2-13 บ่อหน่วงน้ำของโรงแรม

องค์ประกอบทางสิ่งแวดล้อมและคุณค่าต่าง ๆ	มาตรการป้องกันและแก้ไขผลกระทบสิ่งแวดล้อม	สรุปผลและรายละเอียดการปฏิบัติตามมาตรการ ✓ = มาตรการที่สามารถปฏิบัติตามได้ ☑ = มาตรการที่ปฏิบัติตามได้แต่ยังไม่ครบถ้วน ☒ = มาตรการที่ยังไม่ได้ปฏิบัติ ⊖ = มาตรการที่ยังไม่ถึงเวลาปฏิบัติ		เอกสารอ้างอิง
3.4 การระบายน้ำและป้องกันน้ำท่วม (ต่อ)	(3) จัดให้มีการขุดลอกตะกอนในท่อระบายน้ำ รวมถึงบ่อบำบัดน้ำอย่างสม่ำเสมอ เพื่อให้การระบายน้ำในพื้นที่โครงการมีประสิทธิภาพตลอดเวลา	✓	- โรงแรมได้จัดจ้างทางเทศบาลเมืองป่าตองเข้าขุดลอกตะกอนในท่อระบายน้ำล่าสุดเมื่อต้นปี 2562	-
	(4) จัดเจ้าหน้าที่คอยตรวจสอบดูแลรวบรวมระบบระบายน้ำของโครงการเป็นประจำโดยเฉพาะช่วงฤดูฝน หากพบว่าชำรุดต้องรีบแก้ไขทันที	✓	- โรงแรมจัดให้มีเจ้าหน้าที่ฝ่ายวิศวกรรมคอยตรวจสอบดูแลระบบรวบรวมระบายน้ำเป็นประจำ	-
3.5 การจัดการน้ำเสีย	(1) บำบัดน้ำเสียทั้งหมดจากทุกกิจกรรมของโครงการ รวมถึงน้ำเสียจากห้องพักรวม เพื่อให้มีคุณภาพตามเกณฑ์มาตรฐานควบคุมการระบายน้ำทิ้งจากอาคารประเภท ข ก่อนปล่อยเข้าสู่ถังเก็บน้ำรดน้ำต้นไม้ และนำมารดน้ำต้นไม้	✓	- โรงแรมจัดให้มีระบบบำบัดน้ำเสียชนิดสำเร็จรูปเพื่อบำบัดน้ำเสียให้มีคุณภาพตามเกณฑ์มาตรฐานที่กำหนด โดยระหว่างเดือนมกราคม-มิถุนายน 2565 พบว่า ผลการตรวจวัดคุณภาพน้ำทิ้งจากบ่อบำบัดน้ำทิ้งส่วนใหญ่มีค่าอยู่ในเกณฑ์มาตรฐานที่กำหนด นอกจากนี้ โรงแรมจัดให้มีระบบปรับปรุงคุณภาพน้ำทิ้งหลังจากจากระบบบำบัดเพื่อให้น้ำที่ผ่านการบำบัดและปรับปรุงคุณภาพแล้วทั้งหมดมาใช้รดน้ำต้นไม้ภายในโรงแรม	- ภาพถ่ายที่ 2.2-14 บ่อบำบัดน้ำทิ้งทั้งผ่านการบำบัด, ระบบปรับปรุงคุณภาพน้ำทิ้งหลังบำบัด และบ่อบำบัดน้ำทิ้งผ่านการปรับปรุงคุณภาพเพื่อนำไปรดน้ำต้นไม้ภายในโรงแรม, ก๊อกน้ำรดน้ำต้นไม้
	(2) จัดให้มีถังเก็บน้ำรดน้ำต้นไม้ปริมาตร 5 ลูกบาศก์เมตร จำนวน 4 ถังรวมปริมาตรกักเก็บน้ำทิ้ง 20 ลูกบาศก์เมตร น้ำจากถังเก็บน้ำรดน้ำต้นไม้จะนำไปใช้รดน้ำต้นไม้ โดยจะใช้ระบบก๊อกสนามเปิดรดน้ำต้นไม้ น้ำที่เหลือจากการรดน้ำต้นไม้ โครงการจัดให้มีการระบายน้ำทิ้งดังกล่าว ออกสู่ท่อระบายน้ำภายในโครงการ ผ่านบ่อบำบัดก่อนจะระบายลงสู่ท่อระบายน้ำสาธารณะตามแนวถนนหน้าเงินต่อไป			

องค์ประกอบทาง สิ่งแวดล้อมและคุณค่าต่าง ๆ	มาตรการป้องกันและ แก้ไขผลกระทบสิ่งแวดล้อม	สรุปผลและรายละเอียดการปฏิบัติตามมาตรการ ✓ = มาตรการที่สามารถปฏิบัติได้ ☑ = มาตรการที่ปฏิบัติได้แต่ยังไม่ครบถ้วน ☒ = มาตรการที่ยังไม่ได้ปฏิบัติ ⊖ = มาตรการที่ยังไม่ถึงเวลาปฏิบัติ		เอกสารอ้างอิง
3.5 การจัดการน้ำเสีย (ต่อ)	(3) กำจัดก๊าซมีเทนด้วยวิธีการใช้แบคทีเรียที่มีอยู่ในดิน โดยการเปลี่ยนก๊าซมีเทนที่ผ่านกระบวนการเมตาบอลิซึมเป็นก๊าซคาร์บอนไดออกไซด์	✓	- โรงแรมจัดให้มีถังบำบัดน้ำเสียสำเร็จรูปซึ่งมีก๊าซมีเทนที่เกิดขึ้นในระบบในปริมาณน้อยมาก	-
	(4) ติดตั้งมิเตอร์ระบบบำบัดน้ำเสียแยกจากระบบไฟฟ้าส่วนอื่น เพื่อตรวจสอบและควบคุมให้มีการเดินระบบบำบัดน้ำเสียตลอดเวลา	✓	- โรงแรมมีการติดตั้งมิเตอร์ระบบบำบัดน้ำเสียเพื่อตรวจสอบและควบคุมให้มีการเดินระบบบำบัดน้ำเสียตลอดเวลา	- ภาพถ่ายที่ 2.2-15 ระบบมิเตอร์ไฟฟ้าของ ระบบบำบัดน้ำเสีย
	(5) จัดให้มีการตรวจสอบและบำรุงรักษาระบบบำบัดน้ำเสีย เพื่อให้มีประสิทธิภาพในการบำบัดน้ำเสียเป็นไปตามที่ออกแบบไว้อยู่เสมอ รวมทั้งจัดให้มีการอบรมหรือให้ความรู้เกี่ยวกับระบบบำบัดน้ำเสียแก่เจ้าหน้าที่ที่ดูแลรับผิดชอบระบบบำบัดน้ำเสีย	✓	- โรงแรมจัดให้มีการตรวจสอบและบำรุงรักษาระบบบำบัดน้ำเสีย เพื่อให้มีประสิทธิภาพโดยเจ้าหน้าที่ฝ่ายวิศวกรรมโรงแรมได้ทำการบันทึกการทำงานของระบบบำบัดน้ำเสียตามแบบ ทส.1 ทุกวัน และนำส่งสรุปผลการทำงานของระบบบำบัด ตามแบบ ทส.2 ให้แก่เทศบาลเมืองป่าตองทุกเดือน	- เอกสารแนบ 7 ผลการตรวจสอบระบบ บำบัดน้ำเสียตามแบบ ผลการบันทึก ทส.1 และ ทส.2
	(6) จัดให้มีเจ้าหน้าที่ที่มีความรู้ความชำนาญในด้านการบำบัดน้ำเสีย ดูแลระบบบำบัดน้ำเสียภายในโครงการ			
	(7) จัดให้มีการเก็บสถิติข้อมูลและรายงานผลการตรวจวัดคุณภาพน้ำที่ผ่านการบำบัดน้ำเสียให้เป็นไปตามกฎกระทรวง เรื่อง กำหนดหลักเกณฑ์ วิธีการ และแบบการเก็บสถิติและข้อมูลการจัดทำบันทึกรายละเอียด และรายงานสรุปผลการทำงานของระบบบำบัดน้ำเสีย พ.ศ. 2555 โดยการดำเนินการดังกล่าว บริษัท กิตติวิทย์ ภูเก็ต จำกัดจะเป็นผู้ดูแล			

องค์ประกอบทาง สิ่งแวดล้อมและคุณค่าต่าง ๆ	มาตรการป้องกันและ แก้ไขผลกระทบสิ่งแวดล้อม	สรุปผลและรายละเอียดการปฏิบัติตามมาตรการ ✓ = มาตรการที่สามารถปฏิบัติตามได้ ☑ = มาตรการที่ปฏิบัติตามได้แต่ยังไม่ครบถ้วน ☒ = มาตรการที่ยังไม่ได้ปฏิบัติตาม ⓪ = มาตรการที่ยังไม่ถึงเวลาปฏิบัติ		เอกสารอ้างอิง
3.5 การจัดการน้ำเสีย (ต่อ)	(8) จัดให้มีพนักงานดูแลถังดักไขมันรวม โดยนำตะกั่วตกเศษอาหารทิ้งอย่างสม่ำเสมอ เพื่อให้ไม่ให้เกิดอาหารบูดเน่า และทำการดักไขมันออกตามความจำเป็นทุก 7-10 วัน นอกจากนี้จะมีการล้างถังดักไขมันทุก 6 เดือน เพื่อให้การทำงานของถังดักไขมันมีประสิทธิภาพ โดยกากไขมันที่ต้องกำจัดจะนำไปตากแห้งก่อน รวบรวมให้เทศบาลเมืองป่าตองเก็บขนไปกำจัดต่อไป	✓	- โรงแรมจัดให้มีเจ้าหน้าที่คอยกวาดเศษอาหารและรวบรวมลงถังขยะทุกครั้ง โดยมีการดักไขมันออกทุกอย่างอย่างน้อย 1 ครั้ง/สัปดาห์ ตามตารางที่กำหนดไว้ และจ้างบริษัทเอกชนเข้าดูดบ่อดักไขมันเพื่อนำไปกำจัดเดือนละ 1 ครั้ง	- ภาพถ่ายที่ 2.2-16 การดักกากไขมัน
	(9) สูบตะกอนจากบ่อดักตะกอนอย่างสม่ำเสมอ โดยติดต่อบริษัทผู้ดูแลของเทศบาลเมืองป่าตองให้เข้ามาดำเนินการ	✓	- โรงแรมได้ทำการสูบตะกอนจากบ่อดักตะกอนอย่างสม่ำเสมอ	- ภาพถ่ายที่ 2.2-17 การดูดกากตะกอนจาก ระบบบำบัดน้ำเสีย
	(10) ปลุกต้นไม้โดยรอบโครงการ โดยเป็นไม้ยืนต้นประมาณ 58 ต้น เพื่อช่วยในการดูดซับปริมาณก๊าซที่เกิดขึ้นจากระบบบำบัดน้ำเสียได้	✓	- โรงแรมได้จัดให้มีพื้นที่สีเขียวบริเวณโดยรอบโรงแรมเพื่อช่วยในการดูดซับปริมาณก๊าซที่เกิดขึ้นจากระบบบำบัดน้ำเสีย	- ภาพถ่ายที่ 2.2-35 พื้นที่สีเขียวของโรงแรม
3.6 การจัดการขยะมูลฝอย	(1) จัดให้มีถังขยะย่อยขนาด 50 ลิตร จำนวน 1 ถัง/ห้อง ส่วนในห้องสำนักงานจัดให้มีถังขยะย่อยขนาด 50 ลิตร จำนวน 4 ถัง แยกเป็นขยะเปียก ขยะแห้ง ขยะอันตราย และขยะรีไซเคิลและพื้นที่ส่วนกลางต่างๆ เช่น โถงต้อนรับ ห้องออกกำลังกาย ห้องคิดส์คลับ ห้องนวด และห้องสปา เป็นต้น จัดให้มีถังขยะย่อยขนาด 50 ลิตร จำนวน 4 ถัง แยกเป็นขยะเปียก ขยะแห้ง ขยะอันตราย และขยะรีไซเคิล	✓	- โรงแรมจัดให้มีถังรองรับขยะมูลฝอยไว้ในทุกห้องพัก พื้นที่ส่วนกลางต่างๆ ห้องสำนักงาน เป็นต้น โดยมีลักษณะแบบมีฝาปิดมิดชิดไว้รองรับขยะอย่างเพียงพอ โดยมีแม่บ้านทำหน้าที่รวบรวมขยะมูลฝอยจากพื้นที่ส่วนต่างๆ บรรจุลงในถุงขยะพร้อมมัดปากถุงให้เรียบร้อยก่อนนำไปรวบรวมไว้ที่ห้องพักขยะรวมของโรงแรม	- ภาพถ่ายที่ 2.2-18 การรวบรวมขยะจาก พื้นที่ต่างๆ และถังขยะ มูลฝอยในพื้นที่ต่างๆ ของโรงแรม

องค์ประกอบทาง สิ่งแวดล้อมและคุณค่าต่าง ๆ	มาตรการป้องกันและ แก้ไขผลกระทบสิ่งแวดล้อม	สรุปผลและรายละเอียดการปฏิบัติตามมาตรการ ✓ = มาตรการที่สามารถปฏิบัติได้ ☑ = มาตรการที่ปฏิบัติได้แต่ยังไม่ครบถ้วน ☒ = มาตรการที่ยังไม่ได้ปฏิบัติ ⌚ = มาตรการที่ยังไม่ถึงเวลาปฏิบัติ		เอกสารอ้างอิง
3.6 การจัดการขยะมูลฝอย	(2) จัดให้มีถังขยะย่อยขนาด 120 ลิตร จำนวน 4 ถัง แยกเป็นขยะเปียก ขยะแห้ง ขยะอันตราย และขยะรีไซเคิล ส่วนในห้องน้ำรวมจะจัดให้มีถังขยะขนาด 10 ลิตร จำนวน 1 ถัง/ห้อง และบริเวณห้องจัดเลี้ยงและห้องอาหารจะจัดให้มีถังขยะขนาด 50 ลิตร จำนวน 3 ถัง แยกเป็นขยะเปียก ขยะแห้ง และขยะรีไซเคิล	✓	- โรงแรมจัดให้มีถังรองรับขยะมูลฝอยไว้ในทุกห้องพัก พื้นที่ส่วนกลางต่าง ๆ ห้องสำนักงาน เป็นต้น โดยมีลักษณะแบบมีฝาปิดมิดชิดไว้รองรับขยะอย่างเพียงพอ โดยมีแม่บ้านทำหน้าที่รวบรวมขยะมูลฝอยจากพื้นที่ส่วนต่าง ๆ บรรจลงในถุงขยะพร้อมมัดปากถุงให้เรียบร้อยก่อนนำไปรวบรวมไว้ที่ห้องพักขยะรวมของโรงแรม	- ภาพถ่ายที่ 2.2-18 การรวบรวมขยะจากพื้นที่ต่าง ๆ และถังขยะมูลฝอยในพื้นที่ต่าง ๆ ของโรงแรม
	(3) กวดขันให้พนักงานทำความสะอาดประจำโครงการรวบรวมขยะมูลฝอยภายในห้องพัก อย่างน้อยวันละ 1 ครั้ง บรรจลงในถุงขยะพร้อมมัดปากถุงให้เรียบร้อยก่อนนำไปรวบรวมไว้ที่ห้องพักขยะรวมของโครงการเพื่อบำบัดต่อไป			
	(4) จัดให้มีห้องพักขยะรวม แยกเป็นห้องพักขยะเปียก ขยะแห้ง และขยะรีไซเคิล/ขยะอันตราย ซึ่งสามารถรับขยะมูลฝอยของโครงการได้มากที่สุดประมาณ 10 วัน โดยจะมีรถเก็บขนขยะมูลฝอยจากเทศบาลเมืองป่าตองเข้ามาเก็บขนทุกวัน	✓	- โรงแรมจัดให้มีห้องพักขยะรวมแบ่งออกเป็น 3 ห้อง เพื่อรองรับขยะเปียก และขยะแห้ง ซึ่งสามารถรับขยะมูลฝอยของโรงแรมได้ไม่น้อยกว่า 3 วัน โดยจะมีรถเก็บขนมูลฝอยจากเทศบาลเมืองป่าตองเข้ามาดำเนินการเก็บขนและนำไปกำจัดต่อไป	- ภาพถ่ายที่ 2.2-19 ห้องพักขยะรวมของโรงแรม - เอกสารแนบ 8 ใบเสร็จจัดเก็บขยะมูลฝอย

องค์ประกอบทางสิ่งแวดล้อมและคุณค่าต่าง ๆ	มาตรการป้องกันและแก้ไขผลกระทบสิ่งแวดล้อม	สรุปผลและรายละเอียดการปฏิบัติตามมาตรการ ✓ = มาตรการที่สามารถปฏิบัติตามได้ ☑ = มาตรการที่ปฏิบัติตามได้แต่ยังไม่ครบถ้วน ☒ = มาตรการที่ยังไม่ได้ปฏิบัติ ⊖ = มาตรการที่ยังไม่ถึงเวลาปฏิบัติ		เอกสารอ้างอิง
3.6 การจัดการขยะมูลฝอย (ต่อ)	(5) ทำความสะอาดห้องพักรวมทุกครั้งหลังจากการมาเก็บขยะ เพื่อป้องกันกลิ่นรบกวน และน้ำเสียที่เกิดจากการทำความสะอาดห้องพักรวมจะรวบรวมเข้าสู่ระบบบำบัดน้ำเสียสำเร็จรูปของโครงการเพื่อบำบัดต่อไป	✓	- โรงแรมจัดให้มีเจ้าหน้าที่ทำความสะอาดห้องพักรวมทุกครั้งภายหลังจากการขยะของเทศบาลเมืองป่าตองเข้าทำการเก็บขน	- ภาพถ่ายที่ 2.2-20 การทำความสะอาดห้องพักรวม
	(6) การเก็บแยกขยะเปียก-ขยะแห้งให้กระทำตรงแหล่งเก็บขยะ ไม่ควรให้เก็บรวบรวมและนำมาแยกภายหลัง	✓	- โรงแรมจัดให้มีแม่บ้านทำหน้าที่รวบรวมขยะมูลฝอยที่เกิดขึ้นภายในโรงแรม โดยกำหนดให้ทำการเก็บแยกขยะเปียก-ขยะแห้ง รวมทั้งขยะรีไซเคิลทันทีในแต่ละวันก่อนทำการรวบรวมที่จุดพักรวมขยะมูลฝอย	- ภาพถ่ายที่ 2.2-18 การรวบรวมขยะจากพื้นที่ต่างๆ และถังขยะมูลฝอยในพื้นที่ต่างๆ ของโรงแรม
	(7) รณรงค์ให้ผู้เข้าพักทิ้งขยะลงถังรองรับมูลฝอยที่ทางโครงการจัดเตรียมให้เท่านั้น โดยแยกเป็นขยะเปียก ขยะแห้ง ขยะรีไซเคิลและขยะอันตราย	✓	- โรงแรมจัดให้มีถังขยะในห้องพักไว้ 2 บริเวณ ได้แก่ ในห้องน้ำ และห้องพักรวมนอก ซึ่งขยะของผู้เข้าพักจากในห้องพักรวมจะมีแม่บ้านเป็นผู้คัดแยกและรวบรวมไปยังห้องพักรวมทุกครั้ง	
	(8) ระบบห้องพักรวมจะต้องเป็นระบบปิดและมีพื้นที่ให้พนักงานแยกขยะอันตรายและขยะรีไซเคิลออกจากขยะแห้งด้วย	✓	- ระบบห้องพักรวมที่จัดไว้เป็นจุดรวบรวมมูลฝอยของโรงแรมมีลักษณะเป็นระบบปิด ป้องกันกลิ่น และสัตว์รบกวน	- ภาพถ่ายที่ 2.2-19 ห้องพักรวมของโรงแรม
	(9) ติดตั้งป้ายบอกระยะเวลาในการเก็บขนมูลฝอยไว้ที่ด้านหน้าห้องพักรวมให้เห็นได้อย่างชัดเจน	☒	- โรงแรมอยู่ระหว่างดำเนินการติดตั้งป้ายบอกระยะเวลาในการเก็บขนมูลฝอยด้านหน้าห้องพักรวมเพื่อให้เห็นชัดเจน	-

องค์ประกอบทาง สิ่งแวดล้อมและคุณค่าต่าง ๆ	มาตรการป้องกันและ แก้ไขผลกระทบสิ่งแวดล้อม	สรุปผลและรายละเอียดการปฏิบัติตามมาตรการ ✓ = มาตรการที่สามารถปฏิบัติตามได้ ☑ = มาตรการที่ปฏิบัติตามได้แต่ยังไม่ครบถ้วน ☒ = มาตรการที่ยังไม่ได้ปฏิบัติ ⊖ = มาตรการที่ยังไม่ถึงเวลาปฏิบัติ		เอกสารอ้างอิง
3.7 ไฟฟ้า	(1) ติดตั้งหม้อแปลงไฟฟ้า ขนาด 1,250kVA จำนวน 1 ชุด	✓	- โรงแรมได้ติดตั้งหม้อแปลงแบบตั้งพื้น ซึ่งเป็นไปตามข้อกำหนดตามมาตรฐานการติดตั้งทางไฟฟ้าสำหรับประเทศไทย พ.ศ. 2545	- ภาพถ่ายที่ 2.2-21 หม้อแปลงไฟฟ้าพร้อม ป้ายเตือน
	(2) การติดตั้งหม้อแปลงไฟฟ้าต้องได้ข้อกำหนดตามมาตรฐานการติดตั้งทางไฟฟ้าสำหรับประเทศไทย พ.ศ. 2545 เช่น บริเวณหม้อแปลงต้องมีรั้วล้อมรอบ ระยะห่างระหว่างหม้อแปลงกับรั้วต้องไม่น้อยกว่า 1.00 เมตร ต้องห่างจากโครงสร้างอื่นไม่น้อยกว่า 1.80 เมตร และระยะห่างระหว่างหม้อแปลงแต่ละลูกต้องไม่น้อยกว่า 60 เซนติเมตร เป็นต้น			
	(3) หม้อแปลงต้องอยู่ในสถานที่ซึ่งบุคคลที่มีหน้าที่เกี่ยวข้อง เข้าถึงได้โดยสะดวก เพื่อตรวจสอบและบำรุงรักษาให้อยู่ในสภาพดีอยู่เสมอ และต้องจัดให้มีการระบายอากาศอย่างเพียงพอกับการใช้งาน			
	(4) ต้องมีแผ่นป้ายหรือสัญลักษณ์เตือนให้ระวังอันตรายจากไฟฟ้าแรงสูงติดตั้งไว้ในบริเวณที่เห็นได้ชัดเจน			
	(5) ติดตั้ง Circuit Breaker ด้านแรงดันต่ำ ซึ่งทำหน้าที่ตัดกระแสไฟฟ้าที่มีค่าสูงจากการลัดวงจรได้	✓	- โรงแรมได้ติดตั้ง Circuit Breaker : CB ด้านแรงดันต่ำขนาด 1,800AT/ 2,000AF ซึ่งทำหน้าที่ตัดกระแสไฟฟ้าที่มีค่าสูงจากการลัดวงจรได้ ตั้งแต่โรงแรมเริ่มเปิดดำเนินการ	- ภาพถ่ายที่ 2.2-22 Circuit Breaker ของ โรงแรม
	(6) ติดตั้งเครื่องกำเนิดไฟฟ้าสำรองขนาด ขนาด 300 kVA จำนวน 1 เครื่อง เพื่ออำนวยความสะดวกแก่ผู้ให้บริการ โดยจ่ายไฟฟ้าให้ระบบที่มีความสำคัญ	✓	- โรงแรมได้จัดให้มีเครื่องกำเนิดไฟฟ้าสำรอง ขนาด 100 kVA จำนวน 1 เครื่อง เพื่ออำนวยความสะดวกแก่ผู้ให้บริการ โดยจ่ายไฟฟ้าให้ระบบที่มีความสำคัญ	- ภาพถ่ายที่ 2.2-23 เครื่องกำเนิดไฟฟ้า สำรองของโรงแรม

องค์ประกอบทาง สิ่งแวดล้อมและคุณค่าต่าง ๆ	มาตรการป้องกันและ แก้ไขผลกระทบสิ่งแวดล้อม	สรุปผลและรายละเอียดการปฏิบัติตามมาตรการ ✓ = มาตรการที่สามารถปฏิบัติได้ ☑ = มาตรการที่ปฏิบัติได้แต่ยังไม่ครบถ้วน ☒ = มาตรการที่ยังไม่ได้ปฏิบัติ ⊖ = มาตรการที่ยังไม่ถึงเวลาปฏิบัติ		เอกสารอ้างอิง
3.7 ไฟฟ้า (ต่อ)	(7) ออกแบบอาคารให้เป็นไปตามกฎกระทรวงกำหนดประเภท หรือขนาดของอาคาร และมาตรฐานหลักเกณฑ์และวิธีการในการออกแบบอาคารเพื่อการอนุรักษ์พลังงาน พ.ศ. 2552	✓	- โรงแรมได้ออกแบบอาคารให้เป็นไปตามกฎกระทรวงฯ ที่กำหนด เช่น การใช้ไฟฟ้าส่องสว่างภายในอาคาร ต้องให้ได้รับระดับความส่องสว่างอย่างเพียงพอ	- ภาพถ่ายที่ 2.2-24 หลังคาที่ส่วนต้อนรับ (lobby) ของโรงแรมรับแสงธรรมชาติในเวลากลางวัน
	(8) เปิดไฟฟ้าส่วนกลางระหว่าง เวลา 18.00-06.00 น.	✓	- โรงแรมกำหนดระยะเวลาเปิดไฟฟ้าส่วนกลางตามมาตรการที่กำหนด โดยมีผู้รับผิดชอบ คือ ฝ่ายวิศวกรโรงแรม	-
	(9) เลือกใช้ไฟฟ้าส่องสว่างและอุปกรณ์ไฟฟ้าต่างๆ ส่วนกลาง แบบประหยัดพลังงานและดูแลเรื่องการเปิดไฟส่องสว่างเวลากลางคืน ไม่ให้รบกวนผู้ที่อยู่อาศัยใกล้เคียง	✓	- โรงแรมเลือกใช้ไฟฟ้าส่องสว่างและอุปกรณ์ต่างๆ ของส่วนกลางแบบประหยัดพลังงานตั้งแต่เริ่มต้นการออกแบบอาคาร นอกจากนี้ บริเวณส่วนต้อนรับ (lobby) ของโรงแรม มีการติดตั้งหลังคาที่รับแสงธรรมชาติในเวลากลางวันเพื่อประหยัดไฟฟ้า	- ภาพถ่ายที่ 2.2-24 หลังคาที่ส่วนต้อนรับ (lobby) ของโรงแรมรับแสงธรรมชาติในเวลากลางวัน
	(10) บำรุงรักษาอุปกรณ์ระบบไฟฟ้าส่วนกลางเพื่อรักษาระดับการใช้ไฟฟ้าให้ต่ำ	✓	- โรงแรมจัดให้มีการบำรุงรักษาอุปกรณ์ระบบไฟฟ้าส่วนกลางโดยการตรวจสอบระบบควบคุมไฟฟ้า MDB เป็นประจำปีละ 1 ครั้ง	- ภาพถ่ายที่ 2.2-25 การตรวจสอบระบบควบคุมไฟฟ้า MDB
	(11) ตรวจสอบและซ่อมบำรุงระบบไฟฟ้าส่วนกลางภายในโครงการให้อยู่ในสภาพดีอยู่เสมอ			
	(12) อบรมเจ้าหน้าที่ทุกคนให้ตระหนักในเรื่องการประหยัดพลังงานเป็นประจำ	✓	- โรงแรมได้ติดตั้งป้ายรณรงค์เพื่อการประหยัดพลังงานไว้ตามจุดต่างๆ	- ภาพถ่ายที่ 2.2-26 ป้ายรณรงค์การประหยัดพลังงาน
	(13) รณรงค์ให้ผู้พักอาศัยใช้ไฟฟ้าอย่างประหยัด			
	(14) จัดเจ้าหน้าที่หมั่นทำความสะอาดหลอดไฟ และโคมไฟส่วนกลางอยู่เสมอ เพราะฝุ่นละอองที่เกาะหลอดไฟจะทำให้แสงสว่างลดน้อยลง	✓	- โรงแรมจัดให้มีเจ้าหน้าที่หมั่นดูแลความสะอาดของหลอดไฟ และโคมไฟส่วนกลางอยู่เสมอ พร้อมเปลี่ยนใหม่ตามอายุการใช้งาน	- ภาพถ่ายที่ 2.2-27 การบำรุงรักษาหลอดไฟฟ้ายส่องสว่าง

องค์ประกอบทาง สิ่งแวดล้อมและคุณค่าต่าง ๆ	มาตรการป้องกันและ แก้ไขผลกระทบสิ่งแวดล้อม	สรุปผลและรายละเอียดการปฏิบัติตามมาตรการ ✓ = มาตรการที่สามารถปฏิบัติได้ ☑ = มาตรการที่ปฏิบัติได้แต่ยังไม่ครบถ้วน ☒ = มาตรการที่ยังไม่ได้ปฏิบัติ ⊖ = มาตรการที่ยังไม่ถึงเวลาปฏิบัติ		เอกสารอ้างอิง
3.8 การป้องกันอัคคีภัย	(1) จัดให้มีระบบป้องกันและแจ้งเตือนอัคคีภัยของโครงการให้เป็นไปตามข้อกำหนดของกฎกระทรวงฉบับที่ 39 (พ.ศ. 2537) ฉบับที่ 47 (พ.ศ. 2540) และฉบับที่ 55 (พ.ศ. 2543) ออกตามความในพระราชบัญญัติควบคุมอาคาร พ.ศ. 2522	✓	- โรงแรมจัดให้มีระบบป้องกันและแจ้งเตือนอัคคีภัยภายในบริเวณพื้นที่ต่าง ๆ ของโรงแรม เช่น ห้องพัก ห้องส่วนกลาง โถงทางเดิน โถงลิฟท์ บันไดหลัก และบันไดหนีไฟ เป็นต้น	- ภาพถ่ายที่ 2.2-28 ระบบแจ้งเตือนอัคคีภัยและป้องกันอัคคีภัยภายในโรงแรม
	(2) ตรวจสอบความพร้อมและประสิทธิภาพการทำงานของระบบป้องกันและระงับอัคคีภัยเป็นประจำทุก 6 เดือน หรือตามข้อกำหนดอายุการใช้งานของผลิตภัณฑ์/อุปกรณ์นั้น	✓	- โรงแรมจัดให้มีการตรวจสอบความพร้อมของระบบป้องกันและระงับอัคคีภัยเป็นประจำเป็นประจำทุกเดือน	- เอกสารแนบ 9 Logsheet ตรวจสอบระบบป้องกันและระงับอัคคีภัย
	(3) จัดให้มีการซ้อมป้องกันอัคคีภัย และการใช้อุปกรณ์ดับเพลิงภายในโครงการอย่างน้อยปีละ 1 ครั้ง แก่พนักงานของโครงการ เพื่อให้พนักงานและเจ้าหน้าที่ของโครงการเกิดความคุ้นเคย สามารถรับมือกับเหตุการณ์ที่อาจจะเกิดขึ้น รวมทั้งสามารถปฏิบัติงานและใช้เครื่องมือ/อุปกรณ์ต่างๆ ได้อย่างถูกต้อง	✓	- โรงแรมดำเนินการซ้อมแผนฉุกเฉิน ปีละ 1 ครั้ง ล่าสุดเมื่อวันที่ 9 พฤศจิกายน 2564 โดยหน่วยงานป้องกันและบรรเทาสาธารณภัยของเทศบาลเมืองปาดองเข้าดำเนินการฝึกซ้อมดับเพลิง ฝึกใช้อุปกรณ์ไฟฟ้า และฝึกอบรมการดับเพลิงขั้นต้น สำหรับปี 2565 มีแผนดำเนินการในช่วงไตรมาสที่ 4	- เอกสารแนบ 11 ผลการซ้อมแผนฉุกเฉินปี 2564
	(4) จัดให้มีจุดรวมพลจำนวน 3 จุด มีพื้นที่จุดรวมพลรวมทั้งสิ้น 435.00 ตารางเมตร คิดเป็นสัดส่วนของพื้นที่จุดรวมพลต่อผู้พักอาศัยภายในโครงการเท่ากับ 1.22 ตารางเมตร/คน หรือ 0.82 คน/ตารางเมตร เมื่อคิดผู้อยู่อาศัยในโครงการสูงสุด 358 คน (รวมจำนวนพนักงาน)	✓	- โรงแรมจัดให้มีจุดรวมพลบริเวณด้านหน้าโรงแรม เพื่อให้สามารถอพยพได้อย่างสะดวกรวดเร็ว	- ภาพถ่ายที่ 2.2-29 จุดรวมพลของโรงแรมบริเวณด้านหน้า

องค์ประกอบทาง สิ่งแวดล้อมและคุณค่าต่าง ๆ	มาตรการป้องกันและ แก้ไขผลกระทบสิ่งแวดล้อม	สรุปผลและรายละเอียดการปฏิบัติตามมาตรการ ✓ = มาตรการที่สามารถปฏิบัติตามได้ ☑ = มาตรการที่ปฏิบัติตามได้แต่ยังไม่ครบถ้วน ☒ = มาตรการที่ยังไม่ได้ปฏิบัติตาม ⦿ = มาตรการที่ยังไม่ถึงเวลาปฏิบัติ		เอกสารอ้างอิง
3.8 การป้องกันอัคคีภัย (ต่อ)	(5) จัดให้มีพนักงานรักษาความปลอดภัย เพื่อดูแลความปลอดภัยในพื้นที่โครงการ	✓	- โรงแรมจัดให้มีพนักงานรักษาความปลอดภัย โดยแบ่งเป็นกะ ตลอด 24 ชั่วโมง	- ภาพถ่ายที่ 2.2-5 เจ้าหน้าที่รักษาความปลอดภัยของโรงแรม
	(6) ติดป้ายแสดงวิธีการใช้อุปกรณ์ดับเพลิงอย่างชัดเจนที่จุดติดตั้งทุกจุด		- วิธีการใช้อุปกรณ์ดับเพลิง เช่น ถังดับเพลิงจะแสดงอยู่ที่ข้างถังดับเพลิงทุกถัง นอกจากนี้ โรงแรมจัดให้มีการอบรมการใช้อุปกรณ์ดับเพลิงแก่พนักงานในโรงแรมเป็นประจำทุกปี	- ภาพถ่ายที่ 2.2-28 ระบบแจ้งเตือนอัคคีภัยและป้องกันอัคคีภัย
	(7) จัดทำผังเส้นทางการอพยพหนีไฟ ไปยังจุดรวมพล ติดไว้บริเวณทางเดินในอาคาร		- โรงแรมได้จัดทำผังเส้นทางการอพยพหนีไฟ ไปยังจุดรวมพล ติดไว้ในห้องพักของลูกค้และบริเวณทางเดินในอาคาร	- ภาพถ่ายที่ 2.2-30 ป้ายแสดงเส้นทางการอพยพหนีไฟของโรงแรม
	(8) มีการจัดตั้งกรรมการป้องกันอัคคีภัยโดยกำหนดบทบาทหน้าที่		- โรงแรมได้จัดตั้งคณะกรรมการความปลอดภัย อาชีวอนามัย และสภาพแวดล้อมในการทำงานเรียบร้อยแล้ว	- เอกสารแนบ 10 เอกสารจัดตั้งคณะกรรมการ จป.
	(9) จัดให้มีแผนฉุกเฉินเตรียมการสำหรับกรณีเกิดอัคคีภัย		- โรงแรมได้จัดทำแผนฉุกเฉินเตรียมการสำหรับกรณีเกิดอัคคีภัยเรียบร้อยแล้ว	- เอกสารแนบ 11 แผนปฏิบัติการฉุกเฉิน
3.9 การระบายอากาศและความร้อน	(1) ทำความสะอาดเครื่องปรับอากาศเป็นประจำ เพื่อเพิ่มประสิทธิภาพในการทำงาน และยังเป็นการป้องกันการสะสมของเชื้อโรค	✓	- โรงแรมจัดให้มีดูแลระบบปรับอากาศและระบบระบายอากาศ โดยฝ่ายวิศวกรโรงแรมเป็นผู้รับผิดชอบ และมีการทำความสะอาดเป็นประจำ	- ภาพถ่ายที่ 2.2-31 การทำความสะอาดระบบปรับอากาศและระบบระบายอากาศ - เอกสารแนบ 12 ผลการตรวจสอบระบบระบายอากาศและเครื่องปรับอากาศ
	(2) ดูแลตรวจสอบอุปกรณ์ที่ใช้ระบายอากาศให้สามารถใช้งานได้อยู่เสมอ			

รายงานผลการปฏิบัติตามมาตรการป้องกันและแก้ไขผลกระทบสิ่งแวดล้อม และมาตรการติดตามตรวจสอบคุณภาพสิ่งแวดล้อม
โรงแรม เครสส์สอร์ท แอนด์ พูล วิลล่า ของบริษัท กิตติวิสัย กูเกิ้ล จำกัด
ระหว่างเดือนมกราคม-มิถุนายน 2565 (ระยะดำเนินการ)

องค์ประกอบทาง สิ่งแวดล้อมและคุณค่าต่าง ๆ	มาตรการป้องกันและ แก้ไขผลกระทบสิ่งแวดล้อม	สรุปผลและรายละเอียดการปฏิบัติตามมาตรการ ✓ = มาตรการที่สามารถปฏิบัติได้ ☑ = มาตรการที่ปฏิบัติได้แต่ยังไม่ครบถ้วน ☒ = มาตรการที่ยังไม่ได้ปฏิบัติ ⌚ = มาตรการที่ยังไม่ถึงเวลาปฏิบัติ		เอกสารอ้างอิง
3.9 การระบายอากาศและ ความร้อน (ต่อ)	(3) ติดตั้งป้ายห้ามติดเครื่องยนต์ทิ้งไว้ภายในบริเวณที่ จอดรถ ให้สามารถสังเกตเห็นได้อย่างชัดเจนและ ทั่วถึง	✓	- โรงแรมได้ติดตั้งป้ายเตือนระดับเครื่องยนต์ในกรณีที่ไม่มีการขับเคลื่อน บริเวณที่จอดรถของโรงแรม	- ภาพถ่ายที่ 2.2-1 ป้ายดับเครื่องยนต์เมื่อ จอดรถ
	(4) จัดให้มีไม้นั้นต้นภายในโครงการให้มากที่สุด เพื่อ ลดความร้อนจากการระบายอากาศของเครื่อง ปรับอากาศ	✓	- โรงแรมจัดให้มีไม้นั้นต้นภายในโครงการ เพื่อลดความร้อนจากการ ระบายอากาศ	- ภาพถ่ายที่ 2.2-35 พื้นที่สีเขียวภายใน โรงแรม
4. คุณภาพชีวิต				
4.1 สภาพสังคมและ เศรษฐกิจ	(1) จะพิจารณาประชาชนในท้องถิ่นเข้าทำงานก่อน เพื่อเป็นการส่งเสริมการมีรายได้ของประชาชนใน ท้องถิ่น และสนับสนุนพร้อมส่งเสริมกิจกรรมและ ประเพณีของท้องถิ่นและกิจกรรมทางศาสนา	✓ ⌚	- โรงแรมมีนโยบายพิจารณาประชาชนในท้องถิ่นเพื่อเข้าทำงาน โดยปัจจุบันมีจำนวนพนักงานที่เป็นประชากรท้องถิ่น คิดเป็นร้อยละ 42 ของพนักงานทั้งหมด - ระหว่างเดือนมกราคม-มิถุนายน 2565 โรงแรมยังไม่ได้จัดกิจกรรมที่ ส่งเสริมกิจกรรมและประเพณีของท้องถิ่นและกิจกรรมทางศาสนาแต่ อย่างใด โดยมีแผนดำเนินการในช่วงปลายปี 2565	-
	(2) จัดให้มีเจ้าหน้าที่ของโครงการสำหรับติดตามและ ประชาสัมพันธ์ รวมถึงรับฟังความคิดเห็นของ ประชาชนโดยรอบอย่างสม่ำเสมอ	✓	- โรงแรมจัดให้มีเจ้าหน้าที่ของโครงการสำหรับติดตามและ ประชาสัมพันธ์ รวมถึงรับฟังความคิดเห็นของประชาชนโดยรอบ อย่างสม่ำเสมอ	-

องค์ประกอบทาง สิ่งแวดล้อมและคุณค่าต่าง ๆ	มาตรการป้องกันและ แก้ไขผลกระทบสิ่งแวดล้อม	สรุปผลและรายละเอียดการปฏิบัติตามมาตรการ ✓ = มาตรการที่สามารถปฏิบัติตามได้ ☑ = มาตรการที่ปฏิบัติตามได้แต่ยังไม่ครบถ้วน ☒ = มาตรการที่ยังไม่ได้ปฏิบัติ Ⓢ = มาตรการที่ยังไม่ถึงเวลาปฏิบัติ	เอกสารอ้างอิง
4.1 สภาพสังคมและ เศรษฐกิจ (ต่อ)	<p>(3) กำหนดให้มีระเบียบปฏิบัติควบคุมการอยู่อาศัยของผู้พักอาศัยในโครงการได้แก่</p> <ul style="list-style-type: none"> - จะต้องไม่นำวัตถุระเบิดวัตถุไวไฟแก๊สหุงต้มหรือวัสดุอุปกรณ์ใด ๆ อันจะก่อให้เกิดอุบัติเหตุได้เข้ามาภายในบริเวณอาคารโดยเด็ดขาด - กรณีผ่านเข้า-ออกบริเวณภายในอาคารโปรดให้ความร่วมมือกับเจ้าหน้าที่ปฏิบัติตามกฎระเบียบที่ฝ่ายจัดการโครงการกำหนดไว้อย่างเคร่งครัด - ห้ามเทน้ำหรือทิ้งเศษอาหารขยะหรือสิ่งของต่าง ๆ ออกไปนอกกระเบื้องห้องพัก และห้ามทิ้งน้ำปุนเศษวัสดุตกแต่งก่อสร้างผ้าอนามัยและน้ำที่เป็นตะกอนจับแข็ง ลงในท่อระบายน้ำทิ้งโสเภณีโดยเด็ดขาด - ห้ามกระทำการติดตั้งพิมพ์เครื่องหมายสัญลักษณ์ป้ายโฆษณาทุกชนิดในบริเวณพื้นที่ส่วนกลางและประตูหน้าต่างผนังกระเบื้องหรือส่วนใดภายนอกห้องพัก - ผู้ใช้บริการต้องให้ความร่วมมือกับเจ้าหน้าที่รักษาความปลอดภัย - ปฏิบัติตามกฎหมายจราจรการนำรถเข้า-ออกภายในโครงการอย่างเคร่งครัด - ไม่อนุญาตให้นำสัตว์เลี้ยงเข้ามาเลี้ยงภายในห้องพักและไว้ภายในบริเวณอาคารโดยไม่มีข้อยกเว้น 	<p>✓</p> <ul style="list-style-type: none"> - โรงแรมมีระเบียบปฏิบัติสำหรับผู้พักอาศัยในโรงแรม โดยจะทำความเข้าใจกับผู้เข้าพักตั้งแต่ขั้นตอนการ check in และมีป้ายแสดงข้อห้ามต่างๆ ไว้ในบริเวณโรงแรม และคู่มือประจำห้องพัก 	-

องค์ประกอบทาง สิ่งแวดล้อมและคุณค่าต่าง ๆ	มาตรการป้องกันและ แก้ไขผลกระทบสิ่งแวดล้อม	สรุปผลและรายละเอียดการปฏิบัติตามมาตรการ ✓ = มาตรการที่สามารถปฏิบัติตามได้ ☑ = มาตรการที่ปฏิบัติตามได้แต่ยังไม่ครบถ้วน ☒ = มาตรการที่ยังไม่ได้ปฏิบัติ ① = มาตรการที่ยังไม่ถึงเวลาปฏิบัติ		เอกสารอ้างอิง
4.2 อาชีวอนามัยและความปลอดภัย	(1) จัดเตรียมเครื่องมือปฐมพยาบาลเบื้องต้น พร้อมทั้งเตรียมพร้อมประสานงานกับโรงพยาบาลเพื่อนำผู้ได้รับบาดเจ็บส่งโรงพยาบาล หากเกิดอุบัติเหตุรุนแรง	✓	- โรงแรมจัดให้มีอุปกรณ์ปฐมพยาบาลเบื้องต้น รวมทั้งได้ประสานงานกับ เสนาเียน international clinic เพื่อนำส่งผู้ที่ได้รับบาดเจ็บที่เกิดขึ้นภายในโรงแรม ทั้งผู้พักอาศัยและพนักงาน	- ภาพถ่ายที่ 2.2-32 อุปกรณ์ปฐมพยาบาลเบื้องต้นสำหรับ ผู้เจ็บป่วยในโรงแรม - เอกสารแนบ 13 เอกสาร Contact ประสานงานกับ เสนาเียน international clinic
	(2) จัดให้มีเจ้าหน้าที่รักษาความปลอดภัยให้ปฏิบัติหน้าที่อย่างเคร่งครัด และหมั่นตรวจตราพื้นที่ดูแลความปลอดภัยภายในโครงการตลอด 24 ชั่วโมง หากพบเหตุผิดปกติให้รีบติดต่อขอความช่วยเหลือจากหน่วยงานราชการที่มีหน้าที่ดูแล และบรรเทาสาธารณภัยทันที	✓	- โรงแรมจัดให้มีเจ้าหน้าที่รักษาความปลอดภัยเป็นกะตลอด 24 ชั่วโมง	- ภาพถ่ายที่ 2.2-5 เจ้าหน้าที่รักษาความปลอดภัยของโรงแรม
	(3) จัดให้มีพนักงานอยู่ประจำที่อาคารทำการต่างๆ เพื่อให้ผู้พักอาศัยสามารถติดต่อหรือแจ้งเหตุได้ตลอด 24 ชั่วโมง	✓	- โรงแรมจัดให้มีพนักงานอยู่ประจำที่อาคารทำการ เพื่อให้ผู้พักอาศัยสามารถติดต่อได้ตลอด 24 ชั่วโมง ซึ่งเป็นหน้าที่รับผิดชอบของฝ่ายทรัพยากรบุคคล	-
	(4) ติดตั้งระบบโทรทัศน์วงจรปิด (Closed Circuit Television System : CCTV) เพื่อเพิ่มความปลอดภัยให้แก่ผู้พักอาศัยภายในโครงการ	✓	- โรงแรมได้ติดตั้งระบบโทรทัศน์วงจรปิด (Closed Circuit Television System : CCTV) ตามจุดต่างๆ เพื่อเพิ่มความปลอดภัยให้แก่ผู้พักอาศัยภายในโครงการ	- ภาพถ่ายที่ 2.2-33 ระบบโทรทัศน์วงจรปิด (CCTV)
	(5) ติดประกาศแจ้งเบอร์โทรศัพท์ฉุกเฉินของเจ้าหน้าที่โครงการหรือหน่วยงานราชการที่เกี่ยวข้องไว้อย่างชัดเจนในทุกชั้นในกรณีที่เกิดอุบัติเหตุ	✓	- โรงแรมได้ทำความเข้าใจกับผู้เข้าพักตั้งแต่ขั้นตอนการ check in เกี่ยวกับกรณีเกิดเหตุฉุกเฉินสามารถติดต่อฝ่ายต้อนรับได้ตลอด 24 ชั่วโมง	-

องค์ประกอบทาง สิ่งแวดล้อมและคุณค่าต่าง ๆ	มาตรการป้องกันและ แก้ไขผลกระทบสิ่งแวดล้อม	สรุปผลและรายละเอียดการปฏิบัติตามมาตรการ ✓ = มาตรการที่สามารถปฏิบัติตามได้ ☑ = มาตรการที่ปฏิบัติตามได้แต่ยังไม่ครบถ้วน ☒ = มาตรการที่ยังไม่ได้ปฏิบัติ ⓪ = มาตรการที่ยังไม่ถึงเวลาปฏิบัติ		เอกสารอ้างอิง
4.2 อาชีวอนามัยและความปลอดภัย (ต่อ)	(6) ติดป้ายแนะนำการใช้อุปกรณ์แต่ละตัว ไว้บริเวณที่ติดตั้งอุปกรณ์นั้น เพื่อให้ผู้อยู่อาศัยสามารถนำมาใช้งานได้ทันที	✓	- วิธีการใช้อุปกรณ์ดับเพลิง เช่น ถังดับเพลิงจะแสดงอยู่ที่ข้างถังดับเพลิงทุกถัง นอกจากนี้ โรงแรมจัดให้มีการอบรมการใช้อุปกรณ์ดับเพลิงแก่พนักงานในโรงแรมเป็นประจำทุกปี	- ภาพถ่ายที่ 2.2-28 ระบบแจ้งเตือนอัคคีภัย และป้องกันอัคคีภัย
	(7) ตรวจสอบประสิทธิภาพของระบบสัญญาณเตือนภัยภายในโครงการให้สามารถใช้งานได้	✓	- โรงแรมจัดให้มีการตรวจสอบความพร้อมของระบบป้องกันและระงับอัคคีภัยเป็นประจำเป็นประจำทุกเดือน	- เอกสารแนบ 9 Logsheet ตรวจสอบ ระบบป้องกันและระงับ อัคคีภัย
	(8) ตรวจสอบระบบสุขาภิบาลต่างๆ ภายในโครงการอย่างสม่ำเสมอ ทั้งระบบบำบัดน้ำเสีย และการจัดการมูลฝอย	✓	- โรงแรมจัดให้มีเจ้าหน้าที่คอยดูแลรับผิดชอบการทำงานของระบบบำบัดน้ำเสียโดยเจ้าหน้าที่ควบคุมน้ำเสียโดยเฉพาะและมีสจ๊วตคอยรักษาความสะอาดของถังขยะทั้งส่วนห้องพักและห้องส่วนกลาง และทำความสะอาดห้องพักขยะมูลฝอยของโรงแรมทุกวัน	-
	(9) กำชับให้มีการทำความสะอาดถังขยะ และห้องพักมูลฝอยรวมของโครงการทุกวัน หลังจากรถเก็บขนขยะเข้ามาเก็บขนมูลฝอย	✓	- โรงแรมจัดให้พนักงานทำความสะอาดด้านต่างๆ สวมใส่ชุดและอุปกรณ์ป้องกันอย่างเหมาะสมทุกครั้งปฏิบัติงาน	- ภาพถ่ายที่ 2.2-17 การดูดกากตะกอนจาก ระบบบำบัดน้ำเสีย
4.3 สระว่ายน้ำ	(10) จัดให้แม่บ้านและพนักงานดูแลระบบบำบัดน้ำเสีย สวมใส่ชุดและอุปกรณ์ป้องกันอย่างเหมาะสมทุกครั้งปฏิบัติงาน	✓	- โรงแรมจัดให้พนักงานทำความสะอาดด้านต่างๆ สวมใส่ชุดและอุปกรณ์ป้องกันอย่างเหมาะสมทุกครั้งปฏิบัติงาน	- ภาพถ่ายที่ 2.2-17 การดูดกากตะกอนจาก ระบบบำบัดน้ำเสีย
	(1) ตำแหน่งที่ตั้งของสระว่ายน้ำออกแบบให้อยู่ห่างจากอาคารห้องพักรวม	✓	- โรงแรมจัดให้มีการจัดการสระว่ายน้ำให้อยู่ในเกณฑ์มาตรฐานต่างๆ ตามที่กำหนด	- ภาพถ่ายที่ 2.2-34 สระว่ายน้ำของโรงแรม
	(2) สระว่ายน้ำของโครงการมีการยกระดับขึ้นสูงจากพื้นถนนของโครงการ			
	(3) โครงสร้างของสระว่ายน้ำสร้างด้วยคอนกรีตเสริมเหล็กหรือวัสดุที่มีความมั่นคงแข็งแรง ชีมน้ำไม่ได้ ผนังเรียบ อยู่ในสภาพดี ทำความสะอาดง่าย			

องค์ประกอบทาง สิ่งแวดล้อมและคุณค่าต่าง ๆ	มาตรการป้องกันและ แก้ไขผลกระทบสิ่งแวดล้อม	สรุปผลและรายละเอียดการปฏิบัติตามมาตรการ ✓ = มาตรการที่สามารถปฏิบัติตามได้ ☑ = มาตรการที่ปฏิบัติตามได้แต่ยังไม่ครบถ้วน ☒ = มาตรการที่ยังไม่ได้ปฏิบัติ ⌚ = มาตรการที่ยังไม่ถึงเวลาปฏิบัติ		เอกสารอ้างอิง
4.3 สระว่ายน้ำ (ต่อ)	(4) จัดให้มีรั้วระบายน้ำล้นมีฝาปิดรอบสระว่ายน้ำไม่เป็น สนิม แข็งแรง ทำความสะอาดง่าย อยู่ในสภาพดี และ ไม่มีน้ำล้นออกจากราง (5) จัดให้มีที่ว่างสำหรับใช้เป็นทางเดินรอบสระน้ำ ไม่ลื่น ไม่มีน้ำขัง และทำความสะอาดง่าย (6) จัดให้มีระบบแสงสว่างอย่างเพียงพอทั่วบริเวณสระ ว่ายน้ำ ในกรณีที่มีการเปิดใช้สระในเวลากลางคืน (7) จัดให้มีป้ายบอกความลึกและเลขนระดับบอกความลึกที่ สามารถมองเห็นได้อย่างชัดเจน (8) จัดให้มีการจัดการและการควบคุมคุณภาพน้ำสระว่ายน้ำ น้ำของโครงการให้อยู่ในเกณฑ์มาตรฐาน ตาม คำแนะนำของคณะกรรมการสาธารณสุข ฉบับที่ 1/2550 (9) จัดให้มีป้ายระบุว่า “สถานที่เก็บสารเคมีอันตราย” และ “ห้ามเข้า” ซึ่งบริเวณดังกล่าวจะต้องมีการระบาย อากาศที่ดี และมีการจัดเก็บสารเคมีเป็นไปตาม กฎหมายที่เกี่ยวข้อง	✓	- โรงแรมจัดให้มีการจัดการสระว่ายน้ำให้อยู่ในเกณฑ์มาตรฐานต่าง ๆ ตามที่กำหนด	- ภาพถ่ายที่ 2.2-34 สระว่ายน้ำของโรงแรม

องค์ประกอบทาง สิ่งแวดล้อมและคุณค่าต่าง ๆ	มาตรการป้องกันและ แก้ไขผลกระทบสิ่งแวดล้อม	สรุปผลและรายละเอียดการปฏิบัติตามมาตรการ ✓ = มาตรการที่สามารถปฏิบัติตามได้ ☑ = มาตรการที่ปฏิบัติตามได้แต่ยังไม่ครบถ้วน ☒ = มาตรการที่ยังไม่ได้ปฏิบัติ ⦿ = มาตรการที่ยังไม่ถึงเวลาปฏิบัติ		เอกสารอ้างอิง
4.3 สระว่ายน้ำ (ต่อ)	(10) จัดให้มีเจ้าหน้าที่ความปลอดภัยประจำสระ (Life guard) โดยอยู่ประจำสระว่ายน้ำตลอดเวลาที่เปิดบริการ (11) จัดให้มีอุปกรณ์ช่วยชีวิต เช่น โฟมช่วยชีวิต ห่วงชูชีพ และไม้ช่วยชีวิต เครื่องช่วยหายใจ เป็นต้น (12) จัดให้มีอุปกรณ์สื่อสารที่สามารถติดต่อบุคคลหรือสถานที่สำคัญ เช่น โรงพยาบาล และสถานีตำรวจ เป็นต้น เพื่อขอความช่วยเหลือกรณีเกิดเหตุฉุกเฉินต่างๆ และปิดประกาศหมายเลขโทรศัพท์ของสถานที่ดังกล่าวไว้ในที่เห็นได้ชัดเจน (13) จัดให้มีพนักงานดูแลความสะอาดของห้องน้ำเป็นประจำทุกวันที่เปิดให้บริการ	✓	- โรงแรมจัดให้มีการจัดการสระว่ายน้ำให้อยู่ในเกณฑ์มาตรฐานต่างๆ ตามที่กำหนด	- ภาพถ่ายที่ 2.2-34 สระว่ายน้ำของโรงแรม
4.4 สุขภาพ	โรคระบบทางเดินหายใจ			
	(1) ล้างทำความสะอาดถาดรองรับน้ำเครื่องปรับอากาศ	✓	- ดำเนินการร่วมกับมาตรการด้านระบบระบายอากาศ	-
	(2) จัดให้มีการถ่ายเทอากาศหมุนเวียนจากภายนอกอาคาร โดยออกแบบอาคารให้มีช่องเปิดโล่ง เช่น ประตู หน้าต่าง เพื่อให้อากาศถ่ายเทได้สะดวก	✓	- ดำเนินการร่วมกับมาตรการด้านทัศนียภาพ	-
	(3) ล้างทำความสะอาดถนน ในโครงการอย่างสม่ำเสมอ	✓	- ดำเนินการร่วมกับมาตรการด้านการคมนาคม	-
	(4) ติดป้ายให้ผู้พักอาศัยดับเครื่องยนต์ในกรณีที่ไม่มีภาระขับเคลื่อน เช่น กรณีที่จอดรถผู้พักอาศัยคนอื่น และลดความเร็วของยานพาหนะภายในโครงการเพื่อลดปัญหาเรื่องฝุ่นฟุ้งกระจาย	✓	- ดำเนินการร่วมกับมาตรการด้านการคมนาคม	-

องค์ประกอบทางสิ่งแวดล้อมและคุณค่าต่าง ๆ	มาตรการป้องกันและแก้ไขผลกระทบสิ่งแวดล้อม	สรุปผลและรายละเอียดการปฏิบัติตามมาตรการ ✓ = มาตรการที่สามารถปฏิบัติได้ ☑ = มาตรการที่ปฏิบัติได้แต่ยังไม่ครบถ้วน ☒ = มาตรการที่ยังไม่ได้ปฏิบัติ ☐ = มาตรการที่ยังไม่ถึงเวลาปฏิบัติ		เอกสารอ้างอิง
4.4 สุขภาพ (ต่อ)	(5) จัดพื้นที่สีเขียวโดยรอบพื้นที่โครงการ รวมทั้งรักษาและเพิ่มพื้นที่สีเขียวบริเวณพื้นที่ว่าง เพื่อให้ช่วยลดชั้นมลสารที่เกิดจากยานพาหนะที่เข้ามาในพื้นที่โครงการ	✓	- ดำเนินการร่วมกับมาตรการด้านทัศนียภาพ	-
	(6) จำกัดความเร็วของรถภายในโครงการ เพื่อป้องกันการฟุ้งกระจายของฝุ่นบริเวณผิวถนน โดยติดป้ายจำกัดความเร็ว	✓	- ดำเนินการร่วมกับมาตรการด้านการคมนาคม	-
	โรคที่หนูเป็นพาหะนำโรค			
	(1) จัดเก็บขยะมูลฝอยในทิ้งรองรับที่ทำด้วยวัสดุแข็งแรง ใช้งานได้ดีไม่รั่วซึม มีฝาปิดมิดชิด หรือเก็บมูลฝอยใส่ถุงดำก่อนนำไปกำจัด	✓	- ดำเนินการร่วมกับมาตรการด้านการจัดการขยะมูลฝอย	-
	(2) ทำความสะอาดห้องน้ำ ไม่ให้เศษอาหารค้างหรืออุดตัน	✓	- ดำเนินการร่วมกับมาตรการด้านการจัดการขยะมูลฝอย	-
	(3) กำจัดหนูด้วยวิธี วางกาวดักหนูหรือสารเคมีชนิดตายช้า โดยวางในบริเวณที่อยู่อาศัยหากิน ท่อน้ำทิ้ง และในบริเวณที่มีประวัติเคยพบเห็นหนู และจัดให้มีการตรวจสอบและทำการเก็บซากอย่างสม่ำเสมอ	✓	- โรงแรมได้ว่าจ้างบริษัท แอ็ดวานซ์ กรุ๊ป เอเชีย จำกัด เพื่อเข้ามากำจัดสัตว์ก่อโรคต่างๆ ได้แก่ มด หนู ยุง แมลงสาบ เป็นประจำทุกเดือน	- เอกสารแนบ 14 เอกสาร Contact การกำจัดสัตว์ก่อโรคและตัวอย่างรายงานผลการให้บริการกำจัดสัตว์ก่อโรค
	โรคที่แมลงสาบเป็นพาหะนำโรค			
	(1) ปิดห้องพักขยะให้สนิท	✓	- ดำเนินการร่วมกับมาตรการด้านการจัดการขยะมูลฝอย	-
	(2) เก็บอาหารสดและอาหารแห้งในภาชนะที่ปิดมิดชิด	✓	- โรงแรมมีส่วนของ canteen สำหรับผู้เข้าพักและ canteen สำหรับพนักงาน ซึ่งมีการควบคุมคุณภาพและความสะอาดของอาหารทั้งสดและแห้งโดยฝ่ายควบคุมคุณภาพ	-

รายงานผลการปฏิบัติตามมาตรการป้องกันและแก้ไขผลกระทบสิ่งแวดล้อม และมาตรการติดตามตรวจสอบคุณภาพสิ่งแวดล้อม
โรงแรม เครสส์ สอร์ท แอนด์ พูล วิลล่า ของบริษัท กิตติวิทย์ กรุ๊ป จำกัด
ระหว่างเดือนมกราคม-มิถุนายน 2565 (ระยะดำเนินการ)

องค์ประกอบทาง สิ่งแวดล้อมและคุณค่าต่าง ๆ	มาตรการป้องกันและ แก้ไขผลกระทบสิ่งแวดล้อม	สรุปผลและรายละเอียดการปฏิบัติตามมาตรการ ✓ = มาตรการที่สามารถปฏิบัติตามได้ ☑ = มาตรการที่ปฏิบัติตามได้แต่ยังไม่ครบถ้วน ☒ = มาตรการที่ยังไม่ได้ปฏิบัติตาม ⦿ = มาตรการที่ยังไม่ถึงเวลาปฏิบัติ		เอกสารอ้างอิง
4.4 สุขภาพ (ต่อ)	(3) ดูแลและรักษาความสะอาดบริเวณห้องพักอย่างสม่ำเสมอ	✓	- ดำเนินการร่วมกับมาตรการด้านการจัดการขยะมูลฝอย	-
	(4) จัดเจ้าหน้าที่รักษาความสะอาดห้องส้วมและห้องอาบน้ำ	✓	- ดำเนินการร่วมกับมาตรการด้านการจัดการขยะมูลฝอย	-
	(5) ใช้สารเคมีที่มีความปลอดภัยฉีดพ่นภายในและบริเวณห้องพักทุก 1 เดือน	✓	- โรงแรมได้ว่าจ้างบริษัท แอ็ดวานซ์ กรู๊ป เอเชีย จำกัด เพื่อเข้ามากำจัดสัตว์ก่อโรคต่างๆ ได้แก่ มด หนู ยุง แมลงสาบ เป็นประจำทุกเดือน	- เอกสารแนบ 14 เอกสาร Contact การกำจัดสัตว์ก่อโรค
	โรคที่ยังเป็นพาหะนำโรค (1) ปิดปากภาชนะเก็บน้ำอย่างมิดชิด เพื่อไม่ให้ยุงเข้าไปวางไข่ (2) สำรวจและกำจัดแหล่งลูกน้ำยุงลายบริเวณโครงการเป็นประจำ (3) จัดให้มีเจ้าหน้าที่สาธารณสุขเข้ามาทำการฉีดพ่นยาในกรณีที่ใช้เลือดออกกระบาด หรือพบผู้ป่วยบริเวณโครงการ (4) เก็บทำลายเศษวัสดุต่าง ๆ เช่น ขวด ไห กระป๋อง ขยะ หรือคลุมให้มิดชิดเพื่อไม่ให้ยุงเข้าไปวางไข่ จะช่วยกำจัดแหล่งเพาะพันธุ์ยุงได้ดี (5) บริเวณที่ปลูกต้นไม้ หากมีต้นไม้หนาแน่นก็ทำให้มียุงมาก เพราะยุงจะชอบเกาะพักอยู่ในที่มืดๆ อับๆ ควรแก้ไขให้โปร่งตาขึ้น	✓	- โรงแรมได้ว่าจ้างบริษัท แอ็ดวานซ์ กรู๊ป เอเชีย จำกัด เพื่อเข้ามากำจัดสัตว์ก่อโรคต่างๆ ได้แก่ มด หนู ยุง แมลงสาบ เป็นประจำทุกเดือน	- เอกสารแนบ 14 เอกสาร Contact การกำจัดสัตว์ก่อโรคและตัวอย่างรายงานผลการให้บริการกำจัดสัตว์ก่อโรค
	(6) ขุดลอกตะกอนในส่วนของรางระบายน้ำ โดยรอบโครงการเพื่อป้องกันไม่ให้เกิดน้ำขัง และสามารถระบายน้ำออกได้ดีไม่ให้เกิดการอุดตัน		- ดำเนินการร่วมกับมาตรการด้านการระบายน้ำ	-

องค์ประกอบทาง สิ่งแวดล้อมและคุณค่าต่าง ๆ	มาตรการป้องกันและ แก้ไขผลกระทบสิ่งแวดล้อม	สรุปผลและรายละเอียดการปฏิบัติตามมาตรการ ✓ = มาตรการที่สามารถปฏิบัติตามได้ ☑ = มาตรการที่ปฏิบัติตามได้แต่ยังไม่ครบถ้วน ☒ = มาตรการที่ยังไม่ได้ปฏิบัติ ⓪ = มาตรการที่ยังไม่ถึงเวลาปฏิบัติ		เอกสารอ้างอิง
4.4 สุขภาพ (ต่อ)	โรคผิวหนัง			
	(1) น้ำเสียที่ผ่านการบำบัดแล้วนำมารดน้ำต้นไม้ โดยโครงการได้ออกแบบท่อรดน้ำต้นไม้เป็นระบบซึมดิน	✓	- น้ำเสียที่ผ่านการบำบัดแล้วนำมารดน้ำต้นไม้ โดยโครงการได้ออกแบบท่อรดน้ำต้นไม้เป็นระบบซึมดิน	- ภาพถ่ายที่ 2.2-14 ก๊อกน้ำรดน้ำต้นไม้
	(2) มีการติดป้ายให้ผู้พักอาศัยดับเครื่องยนต์ในกรณีที่ไม่มีการขับเคลื่อน เช่น กรณีที่จอดรถผู้พักอาศัยคนอื่น และลดความเร็วของยานพาหนะภายในโครงการเพื่อลดปัญหาเรื่องฝุ่นฟุ้งกระจาย	✓	- ดำเนินการร่วมกับมาตรการด้านการคมนาคม	-
	(3) จัดพื้นที่สีเขียวโดยรอบพื้นที่โครงการ รวมทั้งทำการรักษาและเพิ่มพื้นที่สีเขียวบริเวณพื้นที่ว่าง เพื่อให้ช่วยลดซับมลสารที่เกิดจากยานพาหนะที่เข้ามาในพื้นที่โครงการ	✓	- ดำเนินการร่วมกับมาตรการด้านทัศนียภาพ	-
	(4) จำกัดความเร็วของรถภายในโครงการ เพื่อป้องกันการฟุ้งกระจายของฝุ่นบริเวณผิวถนน โดยติดป้ายจำกัดความเร็ว	✓	- ดำเนินการร่วมกับมาตรการด้านการคมนาคม	-
	โรคเครียด			
	(1) ทำความสะอาดเครื่องปรับอากาศเป็นประจำ เพื่อเพิ่มประสิทธิภาพในการทำงาน และยังเป็นการป้องกันการสะสมของเชื้อโรค	✓	- ดำเนินการร่วมกับมาตรการด้านการระบายอากาศ	-
	(2) ติดตั้งป้ายห้ามติดเครื่องยนต์ทิ้งไว้ภายในบริเวณที่จอดรถ ให้สามารถสังเกตเห็นได้อย่างชัดเจนและทั่วถึง	✓	- ดำเนินการร่วมกับมาตรการด้านการคมนาคม	-
	(3) จัดให้มีไม้ยืนต้นภายในโครงการให้มากที่สุด เพื่อลดความร้อนจากการระบายอากาศของเครื่องปรับอากาศ	✓	- ดำเนินการร่วมกับมาตรการด้านทัศนียภาพ	-

องค์ประกอบทาง สิ่งแวดล้อมและคุณค่าต่าง ๆ	มาตรการป้องกันและ แก้ไขผลกระทบสิ่งแวดล้อม	สรุปผลและรายละเอียดการปฏิบัติตามมาตรการ ✓ = มาตรการที่สามารถปฏิบัติตามได้ ☑ = มาตรการที่ปฏิบัติตามได้แต่ยังไม่ครบถ้วน ☒ = มาตรการที่ยังไม่ได้ปฏิบัติตาม ⊖ = มาตรการที่ยังไม่ถึงเวลาปฏิบัติ		เอกสารอ้างอิง
4.4 สุขภาพ (ต่อ)	<p>(4) ในการจัดพื้นที่สีเขียวให้มีการปลูกไม้ยืนต้นที่สอดคล้องกับสภาพพื้นที่ในบริเวณพื้นที่ว่างของโครงการ</p> <p>(5) โครงการได้จัดให้มีพื้นที่สีเขียวคิดเป็นพื้นที่ทั้งหมด 5,533.70 ตารางเมตร (ร้อยละ 40.71 ของพื้นที่โครงการ)</p> <p>(6) จัดให้มีเจ้าหน้าที่ดูแลรักษาพื้นที่สีเขียวให้มีสภาพน่าดูอยู่เสมอ เพื่อความสวยงามและความปลอดภัยของผู้พักอาศัย</p>	✓	- ดำเนินการร่วมกับมาตรการด้านทัศนียภาพ	-
	<p>อุบัติเหตุ</p> <p>(1) จัดให้มีระบบป้องกันและแจ้งเตือนอัคคีภัยของโครงการให้เป็นไปตามข้อกำหนดของกฎกระทรวงฉบับที่ 39 (พ.ศ. 2537) ฉบับที่ 47 (พ.ศ. 2540) และฉบับที่ 55 (พ.ศ. 2543) ออกตามความในพระราชบัญญัติควบคุมอาคาร พ.ศ. 2522</p> <p>(2) ตรวจสอบความพร้อมและประสิทธิภาพการทำงานของระบบป้องกันและระงับอัคคีภัยเป็นประจำทุก 6 เดือน หรือตามข้อกำหนดอายุการใช้งานของผลิตภัณฑ์/อุปกรณ์นั้น</p>	✓	- ดำเนินการร่วมกับมาตรการด้านการป้องกันอัคคีภัย	-

องค์ประกอบทาง สิ่งแวดล้อมและคุณค่าต่าง ๆ	มาตรการป้องกันและ แก้ไขผลกระทบสิ่งแวดล้อม	สรุปผลและรายละเอียดการปฏิบัติตามมาตรการ ✓ = มาตรการที่สามารถปฏิบัติตามได้ ☑ = มาตรการที่ปฏิบัติตามได้แต่ยังไม่ครบถ้วน ☒ = มาตรการที่ยังไม่ได้ปฏิบัติ ☐ = มาตรการที่ยังไม่ถึงเวลาปฏิบัติ		เอกสารอ้างอิง
4.4 สุขภาพ (ต่อ)	(3) จัดให้มีการซ้อมป้องกันอัคคีภัย และการใช้อุปกรณ์ดับเพลิงภายในโครงการอย่างน้อยปีละ 1 ครั้ง แก่พนักงานของโครงการ เพื่อให้พนักงานและเจ้าหน้าที่ของโครงการเกิดความคุ้นเคย สามารถรับมือกับเหตุการณ์ที่อาจจะเกิดขึ้น รวมทั้งสามารถปฏิบัติงานและใช้เครื่องมือ/อุปกรณ์ต่างๆ ได้อย่างถูกต้อง (4) จัดให้มีพนักงานรักษาความปลอดภัย เพื่อดูแลความปลอดภัยในพื้นที่โครงการ (5) ติดป้ายแสดงวิธีการใช้อุปกรณ์ดับเพลิงอย่างชัดเจนที่จุดติดตั้งทุกจุด (6) จัดทำผังเส้นทางอพยพหนีไฟ ไปยังจุดรวมพลติดไว้บริเวณทางเดินในอาคาร (7) มีการจัดตั้งกรรมการป้องกันอัคคีภัยโดยกำหนดบทบาทหน้าที่ (8) จัดให้มีแผนฉุกเฉินเตรียมการสำหรับกรณีเกิดอัคคีภัย (9) จัดให้มีระบบการจราจรที่ปลอดภัย โดยติดตั้งป้ายแสดงทิศทางเดินรถเข้า-ออกภายในพื้นที่โครงการ (10) ติดตั้งป้ายกำจัดการจราจรภายในพื้นที่โครงการ (11) ควบคุมการจราจรบริเวณทางเข้า-ออกพื้นที่โครงการ โดยจัดให้เจ้าหน้าที่รักษาความปลอดภัยคอยควบคุมดูแลและตรวจรถเข้า-ออกตลอดเวลา (12) จัดให้มีระบบไฟฟ้าส่องสว่าง บริเวณทางเข้า-ออกโครงการ และทางจราจรให้เพียงพอ	✓	- ดำเนินการร่วมกับมาตรการด้านการป้องกันอัคคีภัย	-

องค์ประกอบทาง สิ่งแวดล้อมและคุณค่าต่าง ๆ	มาตรการป้องกันและ แก้ไขผลกระทบสิ่งแวดล้อม	สรุปผลและรายละเอียดการปฏิบัติตามมาตรการ ✓ = มาตรการที่สามารถปฏิบัติตามได้ ☑ = มาตรการที่ปฏิบัติตามได้แต่ยังไม่ครบถ้วน ☒ = มาตรการที่ยังไม่ได้ปฏิบัติตาม ⦿ = มาตรการที่ยังไม่ถึงเวลาปฏิบัติ		เอกสารอ้างอิง
4.4 สุขภาพ (ต่อ)	(13) ติดตั้งป้ายโครงการ ลูกศรแสดงทิศทางบริเวณเข้า-ออกโครงการ ที่สามารถมองเห็นได้ชัดเจนและในระหว่างที่จะชะลอรถได้ทันก่อนเข้าสู่โครงการได้อย่างปลอดภัย	✓	- ดำเนินการร่วมกับมาตรการด้านการคมนาคมขนส่ง	-
4.5 ทัศนียภาพ	(1) ในการจัดพื้นที่สีเขียวให้มีการปลูกไม้ยืนต้นที่สอดคล้องกับสภาพพื้นที่ในบริเวณพื้นที่ว่างของโครงการ	✓	- โรงแรมจัดให้มีการปลูกไม้ยืนต้นในบริเวณต่างๆ ของโรงแรม เพื่อเป็นที่สีเขียวของโรงแรม	- ภาพถ่ายที่ 2.2-35 พื้นที่สีเขียวของโรงแรม
	(2) จัดให้มีพื้นที่สีเขียวคิดเป็นพื้นที่ทั้งหมด 5,533.70 ตารางเมตร (ร้อยละ 40.71 ของพื้นที่โครงการ)			
	(3) จัดให้มีเจ้าหน้าที่ดูแลรักษาพื้นที่สีเขียวให้มีสภาพน่าดูอยู่เสมอ เพื่อความสวยงามและความปลอดภัยของผู้พักอาศัย	✓	- โรงแรมจัดให้มีเจ้าหน้าที่ดูแลรักษาพื้นที่สีเขียวให้มีสภาพน่าดูอยู่เสมอ เพื่อความสวยงามและความปลอดภัยของผู้พักอาศัย	-
4.6 การบดบังแสงและ ทิศทางลม	(1) ออกแบบการวางตัวอาคารของโครงการให้มีที่ว่างของแนวอาคารเว้นระยะห่างจากแนวเขตที่ดินทุกด้าน	✓	- โรงแรมออกแบบการวางตัวอาคารของโครงการให้มีที่ว่างของแนวอาคารเว้นระยะห่างจากแนวเขตที่ดินทุกด้านตามมาตรการที่กำหนด	-
	(2) ปลูกไม้ยืนต้นบริเวณที่ว่างโดยรอบอาคารและพื้นที่โครงการ เพื่อให้อากาศเกิดการไหลเวียน และช่วยลดความร้อนให้กับโครงการและพื้นที่ข้างเคียงโครงการ	✓	- โรงแรมจัดให้มีการปลูกไม้ยืนต้นในบริเวณต่างๆ ของโรงแรม เพื่อเป็นที่สีเขียวของโรงแรม	- ภาพถ่ายที่ 2.2-35 พื้นที่สีเขียวของโรงแรม
	(3) จัดให้มีพื้นที่สีเขียวคิดเป็นพื้นที่ทั้งหมด 326.90 ตารางเมตร (ร้อยละ 9.65 ของพื้นที่โครงการ) และมีไม้ยืนต้น 54 ต้น หรือ 268 ตารางเมตร			



ภาพถ่ายที่ 2.2-1 ป้ายเตือนดับเครื่องยนต์เมื่อจอดรถ



ภาพถ่ายที่ 2.2-2 กระเจิงโคลนถนนภายในโรงแรม



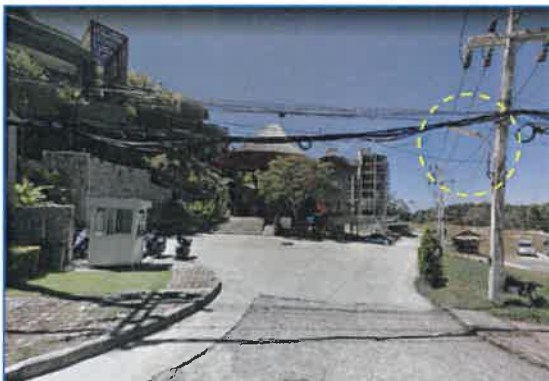
ภาพถ่ายที่ 2.2-3 ทางต่างระดับบริเวณทางเดินรถภายในโรงแรม



ภาพถ่ายที่ 2.2-4 บ้ายแสดงทางเข้า-ออกโครงการ



ภาพถ่ายที่ 2.2-5 เจ้าหน้าที่รักษาความปลอดภัย
ของโรงแรม



ภาพถ่ายที่ 2.2-6 ระบบไฟฟ้าส่องสว่าง บริเวณ
ทางเข้า-ออกโครงการ



ภาพถ่ายที่ 2.2-7 ที่จอดรถภายในโรงแรม



ภาพถ่ายที่ 2.2-8 ลูกศรแสดงทิศทางเดินรถเข้า-ออก
ภายในโรงแรม



ภาพถ่ายที่ 2.2-9 ป้ายเตือนชะลอความเร็วรถ



ภาพถ่ายที่ 2.2-10 ระบบกรองน้ำใช้



ภาพถ่ายที่ 2.2-11 การล้างทำความสะอาดถังน้ำใช้



ภาพถ่ายที่ 2.2-12 ป้ายรณรงค์การประหยัดน้ำ



ภาพถ่ายที่ 2.2-13 บ่อหนึ่งน้ำของโรงแรม



ภาพถ่ายที่ 2.2-14 บ่อพักน้ำหลังทิ้งผ่านการบำบัด, ระบบปรับปรุงคุณภาพน้ำทั้งหลังบำบัด
และบ่อเก็บน้ำที่ผ่านการปรับปรุงคุณภาพเพื่อนำไปรดน้ำต้นไม้ภายในโรงแรม, ก๊อกน้ำรดน้ำต้นไม้



ภาพถ่ายที่ 2.2-15 ระบบมิเตอร์ไฟฟ้าของระบบ
บำบัดน้ำเสีย



ภาพถ่ายที่ 2.2-16 การตักกากไขมัน



ภาพถ่ายที่ 2.2-17 การดูดกากตะกอนจากระบบบำบัดน้ำเสีย



แม่บ้านทำหน้าที่รวบรวมขยะมูลฝอยจากห้องพักรักลูกค้า

ภาพถ่ายที่ 2.2-18 การรวบรวมขยะจากพื้นที่ต่าง ๆ และถังขยะมูลฝอยในพื้นที่ต่าง ๆ ของโรงแรม



ภาพถ่ายที่ 2.2-18 การรวบรวมขยะจากพื้นที่ต่าง ๆ และถังขยะมูลฝอยในพื้นที่ต่าง ๆ ของโรงแรม (ต่อ)



ภาพถ่ายที่ 2.2-19 ห้องพักขยะรวม แบ่งเป็นห้องพักขยะเปียก และขยะแห้ง



ภาพถ่ายที่ 2.2-20 การทำความสะอาดห้องพักรวม



ภาพถ่ายที่ 2.2-21 หม้อแปลงไฟฟ้าพร้อมป้ายเตือน



ภาพถ่ายที่ 2.2-22 Circuit Breaker ของโรงแรม

ภาพถ่ายที่ 2.2-23 เครื่องกำเนิดไฟฟ้าสำรองของ
โรงแรม



ภาพถ่ายที่ 2.2-24 หลังคาที่ส่วนต้อนรับ (lobby) ของโรงแรมรับแสงธรรมชาติในเวลากลางวัน



ภาพถ่ายที่ 2.2-25 การตรวจสอบระบบควบคุมไฟฟ้า MDB



ภาพถ่ายที่ 2.2-26 ป้ายรณรงค์การประหยัดพลังงาน



ภาพถ่ายที่ 2.2-26 ป้ายรณรงค์การประหยัดพลังงาน (ต่อ)



ภาพถ่ายที่ 2.2-27 การบำรุงรักษาหลอดไฟฟ้าส่องสว่าง



ภาพถ่ายที่ 2.2-28 ระบบแจ้งเตือนอัคคีภัยและป้องกันอัคคีภัยภายในโรงแรม



ภาพถ่ายที่ 2.2-29 จุตุรวมพลของโรงแรมบริเวณด้านหน้า



ภาพถ่ายที่ 2.2-30 บ้ายแสดงเส้นทางการอพยพหนีไฟของโรงแรม



ภาพถ่ายที่ 2.2-31 การทำความสะอาดระบบปรับอากาศและระบบระบายอากาศ



ภาพถ่ายที่ 2.2-32 อุปกรณ์ปฐมพยาบาลเบื้องต้น



ภาพถ่ายที่ 2.2-33 ระบบโทรทัศน์วงจรปิด (CCTV)



ภาพถ่ายที่ 2.2-34

สระว่ายน้ำของโรงแรม



ภาพถ่ายที่ 2.2-34 สระว่ายน้ำของโรงแรม (ต่อ)



ภาพถ่ายที่ 2.2-35 พื้นที่สีเขียวของโรงแรม