

บทที่ 1

บทนำ

1.1 ความเป็นมาของโครงการ

โครงการ ดิ ออริจิน ปลั๊ก แอนด์ เพลย์ รามอินทรา (THE ORIGIN PLUG AND PLAY RAMINTRA) ของบริษัท ออริจิน รามอินทรา จำกัด ตั้งอยู่ที่ถนนรามอินทรา แขวงรามอินทรา เขตคันนายาว กรุงเทพมหานคร เป็นโครงการประเภทอาคารชุดพักอาศัยและอาคารจอดรถ รวมจำนวน 7 อาคาร ประกอบด้วย อาคาร A สูง 19 ชั้น อาคาร B สูง 18 ชั้น อาคาร C สูง 19 ชั้น อาคาร D สูง 18 ชั้น อาคาร E สูง 18 ชั้น อาคาร F สูง 18 ชั้น และอาคารจอดรถอัตโนมัติ สูง 10 ชั้น และชั้นใต้ดิน 3 ชั้น รวมห้องชุดพักอาศัย 679 ห้อง และห้องชุดเพื่อการพาณิชย์ (ร้านค้า) 3 ห้อง มีที่จอดรถ 264 คัน

โครงการได้มอบหมายให้บริษัท กรีนแคร์ คอนซัลแตนท์ จำกัด เป็นผู้จัดทำและเสนอรายงานการประเมินผลกระทบสิ่งแวดล้อมของโครงการ ดิ ออริจิน ปลั๊ก แอนด์ เพลย์ รามอินทรา (THE ORIGIN PLUG AND PLAY RAMINTRA) ให้สำนักงานนโยบายและแผนทรัพยากรธรรมชาติและสิ่งแวดล้อมพิจารณา ซึ่งทางสำนักงานฯ ได้พิจารณาและนำเสนอรายงานการประเมินผลกระทบสิ่งแวดล้อมด้านอาคาร การจัดสรรที่ดิน และบริการชุมชน กรุงเทพมหานคร ตามลำดับการพิจารณา ในการประชุมครั้งที่ 23/2564 เมื่อวันที่ 19 เมษายน 2564 คณะกรรมการผู้ชำนาญการฯ มีมติให้ความเห็นชอบรายงานการประเมินผลกระทบสิ่งแวดล้อมโครงการ ดิ ออริจิน ปลั๊ก แอนด์ เพลย์ รามอินทรา (THE ORIGIN PLUG AND PLAY RAMINTRA) ของบริษัท ออริจิน รามอินทรา จำกัด โดยให้บริษัท ออริจิน รามอินทรา จำกัด เจ้าของโครงการปฏิบัติตามมาตรการป้องกันและแก้ไขผลกระทบสิ่งแวดล้อม และมาตรการติดตามตรวจสอบผลกระทบสิ่งแวดล้อมที่เสนอไว้ในรายงานฯ อย่างเคร่งครัด ตามหนังสือแจ้งที่ ทส 1010.5/7338 ลงวันที่ 27 พฤษภาคม 2564

เพื่อให้การดำเนินการตามมาตรการดังกล่าวเป็นไปตามเงื่อนไขที่กำหนดไว้ในหนังสือเห็นชอบผลการพิจารณารายงานการประเมินผลกระทบสิ่งแวดล้อม บริษัท ออริจิน รามอินทรา จำกัด ได้มอบหมายให้บริษัท เอ็นไวแล็บ จำกัด ซึ่งเป็นบริษัทฯ ในเครือของบริษัท นิติส ชัพพลาย แอนด์เซอร์วิส จำกัด และเป็นห้องปฏิบัติการวิเคราะห์เอกชนที่ได้รับอนุญาตจากกรมโรงงานอุตสาหกรรม เลขทะเบียน ว – 118 เป็นผู้ตรวจวัดคุณภาพสิ่งแวดล้อม และจัดทำรายงานผลการปฏิบัติตามมาตรการป้องกัน และแก้ไขผลกระทบสิ่งแวดล้อมและมาตรการติดตามตรวจสอบผลกระทบสิ่งแวดล้อม ของโครงการ ดิ ออริจิน ปลั๊ก แอนด์ เพลย์ รามอินทรา (THE ORIGIN PLUG AND PLAY RAMINTRA) ให้สำนักงานนโยบายและแผนทรัพยากรธรรมชาติและสิ่งแวดล้อม และหน่วยงานที่เกี่ยวข้อง ได้รับทราบผลการติดตามตรวจสอบและพิจารณาให้ข้อคิดเห็นเพิ่มเติม อีกทั้งดำเนินการปรับปรุงแก้ไขการปฏิบัติให้มีความถูกต้องเหมาะสมต่อไป

1.2 วัตถุประสงค์ของการจัดทำรายงาน

1.2.1 เพื่อสรุปผลการปฏิบัติตามมาตรการป้องกันและแก้ไขผลกระทบสิ่งแวดล้อมและมาตรการติดตามตรวจสอบผลกระทบสิ่งแวดล้อมโครงการ ดิ ออริจิน ปลั๊ก แอนด์ เพลย์ รามอินทรา (THE ORIGIN PLUG AND PLAY RAMINTRA)

1.2.2 เพื่อนำผลการติดตามตรวจสอบผลกระทบสิ่งแวดล้อมมาเปรียบเทียบกับค่ามาตรฐานที่หน่วยราชการกำหนด และนำไปเป็นแนวทางในการจัดระบบการจัดการสิ่งแวดล้อมต่อไป

1.2.3 เพื่อเป็นแนวทางป้องกันและลดมลภาวะที่อาจจะมีผลกระทบต่อคุณภาพสิ่งแวดล้อมภายในโครงการและต่อพื้นที่รอบโครงการ

1.2.4 เพื่อสรุปเป็นข้อมูลคุณภาพสิ่งแวดล้อมในการนำเสนอกับองค์กรและหน่วยงานต่าง ๆ ที่เกี่ยวข้องในการปฏิบัติตามเงื่อนไขหรือข้อระเบียบที่กำหนดไว้ทั้งในส่วนของทางบริษัทเอง และหน่วยงานที่เกี่ยวข้อง

1.3 ขอบเขตการศึกษา

ดำเนินการรวบรวมผลการปฏิบัติตามมาตรการป้องกันและแก้ไขผลกระทบสิ่งแวดล้อมของโครงการ ดิ ออริจิน ปลั๊ก แอนด์ เพลย์ รามอินทรา (THE ORIGIN PLUG AND PLAY RAMINTRA) ของบริษัท ออริจิน รามอินทรา จำกัด ที่ระบุไว้ในหนังสือเห็นชอบรายงานฯ รวมทั้งรวบรวมเอกสารเพื่อเป็นหลักฐานประกอบผลการปฏิบัติตามมาตรการป้องกันและแก้ไขผลกระทบสิ่งแวดล้อมที่ครอบคลุมในประเด็นต่าง ๆ เช่น สภาพภูมิประเทศ คุณภาพอากาศโดยทั่วไป ระดับเสียงโดยทั่วไป ความสั่นสะเทือน การบำบัดน้ำเสีย การระบายและการป้องกันน้ำท่วม การจัดการมูลฝอย สภาพเศรษฐกิจ และสังคม สาธารณสุข อาชีวอนามัยและความปลอดภัย เป็นต้น

1.4 วิธีการศึกษาและจัดทำรายงาน

การจัดทำรายงานฯ จะดำเนินการตามแนวทางการจัดทำรายงานผลการปฏิบัติตามมาตรการป้องกันและแก้ไขผลกระทบสิ่งแวดล้อมและมาตรการติดตามตรวจสอบผลกระทบสิ่งแวดล้อม ที่กำหนดโดยกองวิเคราะห์ผลกระทบสิ่งแวดล้อม สำนักงานนโยบายและแผนทรัพยากรธรรมชาติและสิ่งแวดล้อม มีรายละเอียดการดำเนินงานต่อไปนี้

1.4.1 ตรวจสอบผลการปฏิบัติตามมาตรการป้องกัน และแก้ไขผลกระทบสิ่งแวดล้อมที่เสนอไว้ในรายงานการประเมินผลกระทบสิ่งแวดล้อม และข้อกำหนดเพิ่มเติม โดยคณะกรรมการผู้ชำนาญการสิ่งแวดล้อมของสำนักงานนโยบายและแผนทรัพยากรธรรมชาติและสิ่งแวดล้อม โดยมีขอบเขตของการดำเนินงานดังต่อไปนี้

- จัดทำตารางผลการปฏิบัติตามมาตรการป้องกัน และแก้ไขผลกระทบสิ่งแวดล้อมที่กำหนดไว้ในรายงานการประเมินผลกระทบสิ่งแวดล้อม
- เหตุผลที่ไม่ปฏิบัติหรือไม่สามารถปฏิบัติตามมาตรการได้อย่างครบถ้วน
- เสนอมาตรการป้องกันและลดผลกระทบสิ่งแวดล้อม ในสภาพปัจจุบันที่เปลี่ยนแปลงไปจากมาตรการป้องกันแก้ไขและลดผลกระทบสิ่งแวดล้อมที่ได้เสนอไว้ในรายงานการประเมินผลกระทบสิ่งแวดล้อมพร้อมให้เหตุผลประกอบการเปลี่ยนแปลงดังกล่าว

1.4.2 ติดตามตรวจสอบผลกระทบสิ่งแวดล้อมในบริเวณพื้นที่โครงการและพื้นที่ใกล้เคียงโครงการ ตามกำหนดไว้ในรายงานการประเมินผลกระทบสิ่งแวดล้อม และรายละเอียดการตรวจวัดคุณภาพสิ่งแวดล้อมดังโดยมีข้อมูลการนำเสนอต่อไปนี้

- แสดงดัชนีในการตรวจวัด วิธีการเก็บตัวอย่าง วิธีการวิเคราะห์ตัวอย่างตามที่กำหนดในรายงานการประเมินผลกระทบสิ่งแวดล้อม หรือมาตรการที่เป็นยอมรับของหน่วยงานราชการไทย
- ผลการตรวจวัดคุณภาพสิ่งแวดล้อมวิเคราะห์ผล และเปรียบเทียบกับมาตรฐานคุณภาพสิ่งแวดล้อมของหน่วยงานราชการไทย
- แสดงภาพถ่ายขณะทำการเก็บตัวอย่าง ภาพเครื่องมือขณะตรวจวัดและภาพถ่ายสถานที่ตรวจวัด

1.5 แผนการดำเนินการ

รายงานการประเมินผลกระทบสิ่งแวดล้อม โครงการ ดิ ออริจิน ปลั๊ก แอนด์ เพลย์ รามอินทรา (THE ORIGIN PLUG AND PLAY RAMINTRA) ของบริษัท ออริจิน รามอินทรา จำกัด ผ่านการเห็นชอบจากสำนักงานนโยบายและแผนทรัพยากรธรรมชาติและสิ่งแวดล้อมเมื่อ 27 พฤษภาคม 2564 ทางบริษัท ออริจิน รามอินทรา จำกัด จึงได้จัดทำให้มีแผนการก่อสร้างโครงการ และแผนติดตามตรวจสอบผลกระทบสิ่งแวดล้อมแสดงดังตารางที่ 1.5-1 ถึงตารางที่ 1.5-2

รายงานผลการปฏิบัติตามมาตรการป้องกันและแก้ไขผลกระทบสิ่งแวดล้อมและมาตรการติดตามตรวจสอบผลกระทบสิ่งแวดล้อม
โครงการ ดิ ออร์จิน ปลั๊ก แอนด์ เพลย์ รามอินทรา (THE ORIGIN PLUG AND PLAY RAMINTRA) (ระยะก่อสร้าง)
ระหว่างเดือนมกราคม-มิถุนายน 2565

ตารางที่ 1.5-1 แผนงานการก่อสร้าง

กิจกรรม	ระยะเวลา (เดือน)	1	2	3	4	5	6	7	8	9	10	11	12	13	14	15	16	17	18	19	20	21	22	23	24
1. งานเสาเข็มและฐานราก	6																								
2. งานโครงสร้าง	15																								
3. งานตกแต่งและเก็บความเรียบร้อย	12																								
4. งานรื้อถอน (อาคารสำนักงานขายชั่วคราว)*	1																								

หมายเหตุ : *อาคารสำนักงานขายบางส่วนอยู่บนพื้นที่เกาะจายอม
ที่มา : บริษัท ดิ ออร์จิน รามอินทรา จำกัด, 2564

ตารางที่ 1.5-2 แผนการติดตามตรวจสอบผลกระทบสิ่งแวดล้อม

คุณภาพสิ่งแวดล้อม	ตำแหน่งตรวจวัด	แผนการตรวจวัดประจำเดือนมกราคม-มิถุนายน 2565					
		ม.ค. 65	ก.พ. 65	มี.ค. 65	เม.ย. 65	พ.ค. 65	มิ.ย. 65
1. สภาพภูมิประเทศและทัศนียภาพ	- พื้นที่ก่อสร้างและพื้นที่โดยรอบโครงการ	✓	✓	✓	✓	✓	✓
2. คุณภาพอากาศ	- พื้นที่ก่อสร้างโครงการ	✓	✓	✓	✓	✓	✓
	- บริเวณชุมชนซอยรามอินทรา 89,91	✓	✓	✓	✓	✓	✓
3. ระดับเสียง	- พื้นที่ก่อสร้างโครงการ	✓	✓	✓	✓	✓	✓
	- บริเวณชุมชนซอยรามอินทรา 89,91	✓	✓	✓	✓	✓	✓
4. ความสั่นสะเทือน	- พื้นที่ก่อสร้างโครงการ	✓	✓	✓	✓	✓	✓
5. ระบบประปา	- ระบบท่อ ถึงเก็บน้ำ และอุปกรณ์ต่าง ๆ ภายในพื้นที่ก่อสร้างโครงการ	✓	✓	✓	✓	✓	✓
6. ระบบไฟฟ้า	- อุปกรณ์และเครื่องมือ/เครื่องใช้ไฟฟ้าที่ใช้ในงานก่อสร้าง	✓	✓	✓	✓	✓	✓
7. การระบายน้ำ	- ระบบระบายน้ำภายในพื้นที่ก่อสร้างโครงการ	✓	✓	✓	✓	✓	✓
8. คุณภาพน้ำ	- บ่อพักน้ำก่อนระบายสู่ท่อระบายน้ำสาธารณะ	✓	✓	✓	✓	✓	✓
9. การจราจร	- บริเวณพื้นที่โครงการและถนนสาธารณะใกล้เคียง	✓	✓	✓	✓	✓	✓
10. การจัดการมูลฝอย	- พื้นที่ก่อสร้างโครงการ	✓	✓	✓	✓	✓	✓

หมายเหตุ : ✓ ดำเนินการตรวจวัดตามที่มาตรการกำหนด

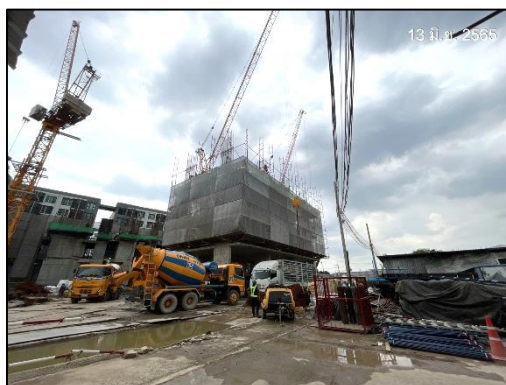
ตารางที่ 1.5-2 (ต่อ) แผนการติดตามตรวจสอบผลกระทบสิ่งแวดล้อม

คุณภาพสิ่งแวดล้อม	ตำแหน่งตรวจวัด	แผนการตรวจวัดประจำเดือนมกราคม-มิถุนายน 2565					
		ม.ค. 65	ก.พ. 65	มี.ค. 65	เม.ย. 65	พ.ค. 65	มิ.ย. 65
11. คุณภาพชีวิต							
11.1 สังคมและเศรษฐกิจ	- บริเวณพื้นที่โครงการ บ้านอาคารติดโครงการ และบ้าน/อาคารโดยรอบพื้นที่รัศมี 100 เมตร	✓	✓	✓	✓	✓	✓
	- พื้นที่ก่อสร้างโครงการ	✓	✓	✓	✓	✓	✓
	- บ้านพักคนงาน	✓	✓	✓	✓	✓	✓
11.2 การมีส่วนร่วมของประชาชน	- บริเวณพื้นที่โครงการ	✓	✓	✓	✓	✓	✓
12. สุขภาพ อาชีวอนามัยและความปลอดภัย	- เครื่องจักรที่ใช้ในการก่อสร้างและคนงานก่อสร้าง	✓	✓	✓	✓	✓	✓
	- บริเวณพื้นที่ก่อสร้างโครงการและบ้านพักคนงานก่อสร้าง	✓	✓	✓	✓	✓	✓
	- พื้นที่ก่อสร้างโครงการ	✓	✓	✓	✓	✓	✓
13. การบดบังแสงแดดและทิศทางลม	- อาคาร/บ้านพักอาศัยที่อยู่ใกล้เคียง	-	-	-	-	-	-
14. สัญญาณวิทยุและโทรทัศน์	- อาคาร/บ้านพักอาศัยที่อยู่ใกล้เคียง	-	-	-	-	-	-

หมายเหตุ : ✓ ดำเนินการตรวจวัดตามที่มาตรการกำหนด
- โครงการจะดำเนินการจัดทำในรอบถัดไป

1.6 สถานภาพของโครงการปัจจุบัน

สถานภาพของโครงการในปัจจุบัน เมื่อเดือนมิถุนายน 2565 โครงการอยู่ในช่วงงานโครงสร้าง แสดงสถานภาพการก่อสร้างในปัจจุบันได้ดังภาพที่ 1.6-1



ภาพที่ 1.6-1 สถานภาพการก่อสร้างโครงการในปัจจุบัน