

บทที่ 1

บทนำ

1.1 ความเป็นมาของการจัดทำรายงาน

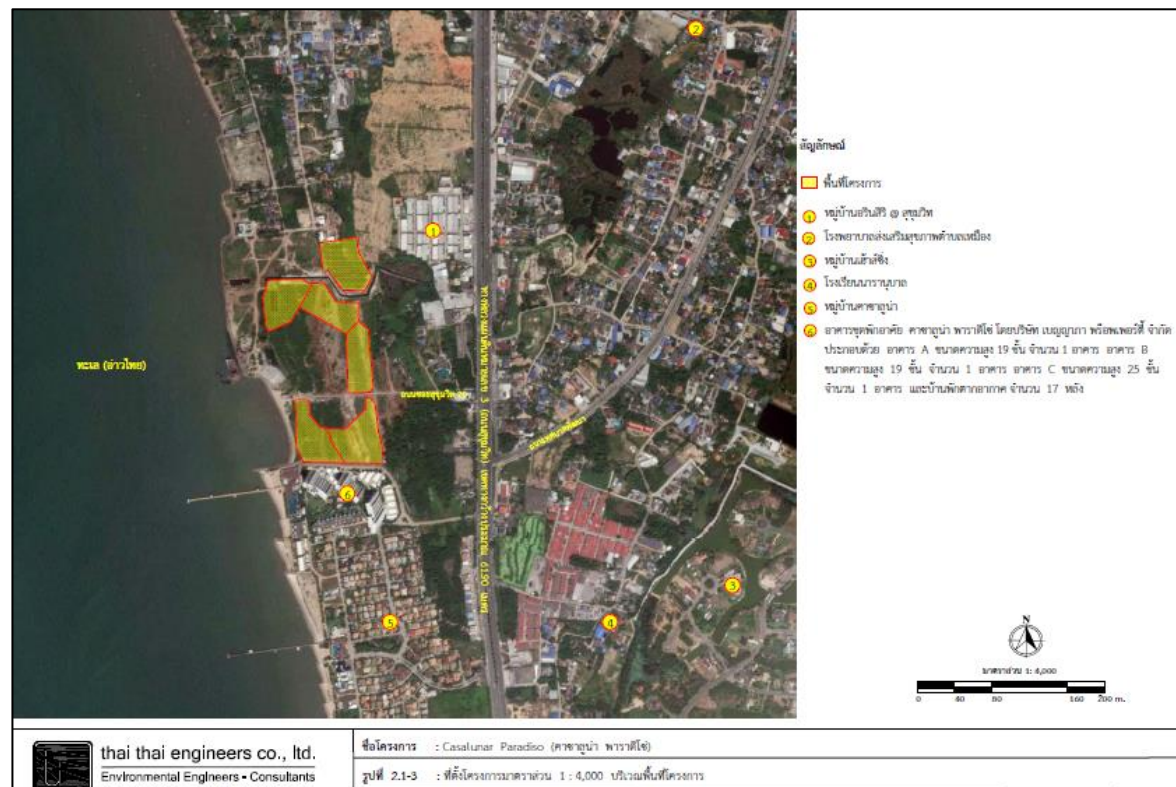
โครงการ The Symphony (เดอะ ซิมโฟนี) เข้าข่ายโครงการที่ต้องจัดทำรายงานประเมินผลกระทบสิ่งแวดล้อม ตามประกาศกระทรวงทรัพยากรธรรมชาติและสิ่งแวดล้อม ดังนั้นจึงได้จัดทำรายงานการวิเคราะห์ผลกระทบสิ่งแวดล้อมยื่นต่อสำนักงานนโยบายและแผนทรัพยากรธรรมชาติและสิ่งแวดล้อม (สผ.) ซึ่งได้รับความเห็นชอบแล้วตามหนังสือสำนักงานนโยบายและแผนทรัพยากรธรรมชาติและสิ่งแวดล้อม ที่ ทส 1010.5/14074 (ภาคผนวก ก-1 และ ก-5) โครงการ The Symphony (เดอะ ซิมโฟนี) ของบริษัท ทรีโอเนส อินดัสเทรียล จำกัด (บริษัทได้ทำการเปลี่ยนชื่อจากเดิมคือชื่อ โครงการ Casalunar Paradiso (คาซาลูน่า พาราดีโซ) เป็น โครงการ The Symphony (เดอะ ซิมโฟนี) เมื่อวันที่ 20 ธันวาคม พ.ศ. 2562 ที่ผ่านมารายละเอียดดังภาคผนวก ก-4) ตั้งอยู่ที่ ทางหลวงแผ่นดินหมายเลข 3 (ถนนสุขุมวิท) ตำบลแสนสุข อำเภอเมืองชลบุรี จังหวัดชลบุรี เป็นโครงการประเภทอาคารอยู่อาศัยรวม (อาคารชุด) โดยโครงการจะแบ่งพื้นที่การพัฒนาออกเป็น 6 เฟส โดยรายงานฉบับนี้จะกล่าวถึงเฉพาะพื้นที่โครงการเฟสที่ 2 (อาคาร B) เป็นที่ตั้งของอาคารชุดพักอาศัย ขนาดความสูง 42 ชั้น ความสูง 148.8 เมตร (ความสูงวัดถึงระดับพื้นชั้นหลังคา) จำนวน 1 อาคาร มีจำนวนห้องชุดพักอาศัยรวมทั้งสิ้น 760 ห้อง โดยโครงการจะก่อสร้างบนโฉนดที่ดินเลขที่ 219377 เลขที่ดิน 5157 ขนาดพื้นที่รวมทั้งสิ้น 6-0-89.8 ไร่ หรือ 9,959.20 ตารางเมตร

โครงการ The Symphony (เดอะ ซิมโฟนี) ต่อไปนี้จะเรียกว่า “โครงการ” ได้ว่าจ้างหน่วยงานกลาง คือ บริษัท เอ็นไวร์โพร จำกัด ซึ่งได้รับการขึ้นทะเบียนห้องปฏิบัติการวิเคราะห์เอกซเรย์กับกรมโรงงานอุตสาหกรรม เลขทะเบียน ว-156 ดังหนังสือเลขที่ อก 0310/(1)13127 (ภาคผนวก ก-2) ซึ่งต่อไปนี้จะเรียกว่า “Third Party” เป็นผู้ตรวจวัดและวิเคราะห์ดัชนีคุณภาพสิ่งแวดล้อมตามที่กำหนดไว้ในมาตรการป้องกันและแก้ไขผลกระทบสิ่งแวดล้อมในระยะก่อสร้าง ตลอดจนเป็นผู้จัดทำรายงานการติดตามตรวจสอบผลกระทบสิ่งแวดล้อมในระยะก่อสร้างระหว่างเดือนมกราคม - มิถุนายน พ.ศ. 2565 เพื่อเสนอต่อสำนักงานนโยบายและแผนทรัพยากรธรรมชาติและสิ่งแวดล้อม (สผ.) และหน่วยงานที่เกี่ยวข้อง อย่างไรก็ตามทางโครงการได้นำเสนอรายงานผลการปฏิบัติตามมาตรการฯ ระหว่างเดือนกรกฎาคม - ธันวาคม พ.ศ. 2564 ต่อสำนักงานนโยบายและแผนทรัพยากรธรรมชาติและสิ่งแวดล้อม (สผ.) และหน่วยงานที่เกี่ยวข้องแล้ว (ภาคผนวก ก-3)

1.2 รายละเอียดของโครงการโดยสังเขป

1.2.1 ที่ตั้งโครงการ

โครงการ The Symphony (เดอะ ซิมโฟนี) ของบริษัท ตรีโอส อินคัสเทรียล จำกัด ตั้งอยู่ที่ทางหลวงแผ่นดินหมายเลข 3 (ถนนสุขุมวิท) ตำบลแสนสุข อำเภอเมืองชลบุรี จังหวัดชลบุรี



รูปที่ 1-1 แผนผังแสดงที่ตั้งโครงการ The Symphony (เดอะ ซิมโฟนี)

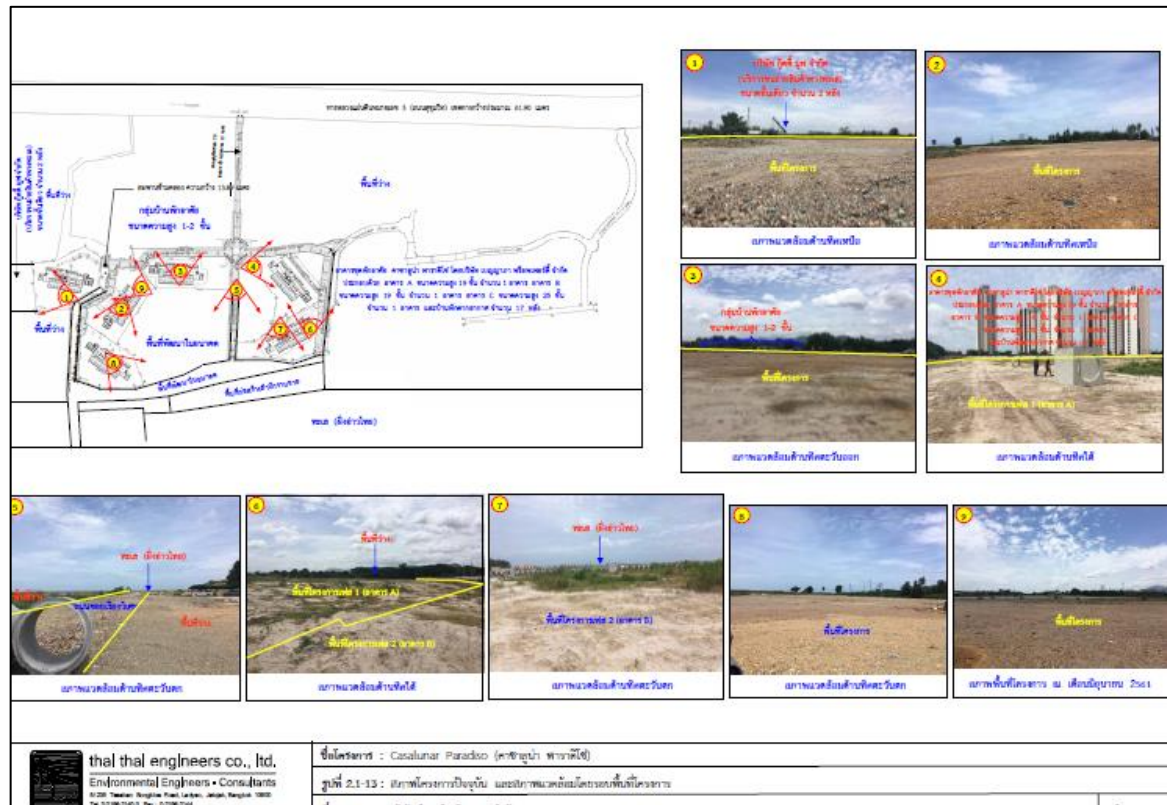
1.2.2 สภาพปัจจุบันของพื้นที่โครงการ

สภาพพื้นที่โครงการปัจจุบันอยู่ระหว่างการก่อสร้าง (รูปที่ 1-2) โดยมีอาณาเขตติดต่อโดยรอบพื้นที่โครงการและการใช้ประโยชน์ที่ดินบริเวณโดยรอบพื้นที่โครงการ (รูปที่ 1-3) มีดังนี้

ทิศเหนือ	ติดกับ	บริษัท กู๊ดดี มูฟ จำกัด (บริการขนถ่ายสินค้าทางทะเล) ขนาดชั้นเดียว จำนวน 2 หลัง และคลองน้ำเหม็น ความกว้างประมาณ 9.11-16.23 เมตร ถัดไปเป็นพื้นที่ว่าง และถนนบางแสนล่างซอย 18
	ติดกับ	ถนนเรืองวิเศษ (ถนนซอยสุขุมวิท 20) มีเขตทางกว้าง 12 เมตร
ทิศตะวันออก	ติดกับ	พื้นที่ว่าง และถนนสุขุมวิทซอย 20 เขตทางกว้าง ประมาณ 12 เมตร ถัดไปเป็นกลุ่มบ้านพักอาศัยขนาดความสูง 1-2 ชั้น และทางหลวงแผ่นดินหมายเลข 3 (ถนนสุขุมวิท) เขตทางกว้างประมาณ 61.90 เมตร
ทิศใต้	ติดกับ	อาคารชุดพักอาศัย คาชาลูน่า พาราดโซ่ โดยบริษัท เบญญาภา พร็อพเพอร์ตี้ จำกัด ประกอบด้วย อาคาร A ขนาดความสูง 19 ชั้น จำนวน 1 อาคาร อาคาร B ขนาดความสูง 19 ชั้น จำนวน 1 อาคาร อาคาร C ขนาดความสูง 25 ชั้น จำนวน 1 อาคาร และบ้านพักตากอากาศ จำนวน 17 หลัง ถัดไปเป็นหมู่บ้านคาชาลูน่า ขนาดความสูง 2 ชั้น
ทิศตะวันตก	ติดกับ	พื้นที่พัฒนาในอนาคต และพื้นที่ก่อสร้างสำนักงานขายของโครงการ ถัดไปเป็นทะเล (ฝั่งอ่าวไทย)



รูปที่ 1-2 สภาพพื้นที่โครงการปัจจุบันอยู่ระหว่างการก่อสร้าง



รูปที่ 1-3 อาณาเขตติดต่อโดยรอบพื้นที่โครงการ The Symphony (เดอะ ซิมโฟนี)

1.2.3 ประเภท และขนาดของโครงการ

โครงการประเภทอาคารอยู่อาศัยรวม (อาคารชุด) โดยโครงการจะแบ่งพื้นที่การพัฒนาออกเป็น 6 เฟส โดยพื้นที่โครงการเฟสที่ 2 (อาคาร B) เป็นที่ตั้งของอาคารชุดพักอาศัย ขนาดความสูง 42 ชั้น ความสูง 148.8 เมตร (ความสูงวัดถึงระดับพื้นชั้นหลังคา) จำนวน 1 อาคาร มีจำนวนห้องชุดพักอาศัยรวมทั้งสิ้น 760 ห้อง โดยโครงการจะก่อสร้างบนโฉนดที่ดินเลขที่ 219377 เลขที่ดิน 5157 ขนาดพื้นที่รวมทั้งสิ้น 6-0-89.8 ไร่ หรือ 9,959.20 ตารางเมตร

1.2.4 น้ำใช้

น้ำใช้สำหรับโครงการในช่วงก่อสร้างพื้นที่โครงการ ใช้น้ำจากการประปาส่วนภูมิภาคสาขาชลบุรี (ชั้นพิเศษ) โดยติดตั้งมิเตอร์รับน้ำเข้าสู่พื้นที่โครงการ โดยน้ำใช้ในช่วงก่อสร้างของโครงการสามารถจำแนกออกเป็น 2 ประเภท คือ น้ำใช้เพื่อการอุปโภคและบริโภคของคนงานก่อสร้าง และน้ำใช้เพื่อการก่อสร้าง เช่น ผสมปูนซีเมนต์และบ่มคอนกรีต ทำความสะอาดเครื่องมือ เครื่องใช้ต่างๆ เป็นต้น

1.2.5 การบำบัดน้ำเสีย

พื้นที่โครงการเฟสที่ 2 (อาคาร B) จัดให้มีห้องส้วมชาย-หญิง สำหรับคนงานก่อสร้างไว้ที่บริเวณด้านทิศตะวันออกของพื้นที่โครงการ และในแต่ละชั้นของอาคาร โดยจัดให้มีระบบบำบัดน้ำเสียสำเร็จรูป โดยระบบบำบัดน้ำเสียดังกล่าวสามารถบำบัดน้ำเสียจากคนงานให้มีค่า BOD ในน้ำทิ้งไม่เกิน 20 มิลลิกรัม/ลิตร ก่อนระบายออกสู่ท่อระบายน้ำริมถนนการะจำยอมและระบายลงสู่คลองน้ำเหม็นต่อไป

1.2.6 การระบายน้ำ

ในช่วงการก่อสร้างโครงการ กรณีที่ฝนตกอาจก่อให้เกิดการชะล้างตะกอนดินภายในพื้นที่โครงการไปยังบริเวณข้างเคียง อันจะเป็นสาเหตุให้ท่อระบายน้ำอุดตัน ดังนั้น โครงการได้ควบคุมการระบายน้ำโดยจัดให้มีท่อระบายน้ำโดยรอบพื้นที่โครงการ รวบรวมน้ำเข้าสู่บ่อพักเพื่อให้เศษดินตกตะกอน ก่อนระบายออกสู่ท่อระบายน้ำริมถนนการะจำยอมและระบายลงสู่คลองน้ำเหม็นต่อไป และดูแลขุดลอกตะกอนที่สะสมในบ่อพักน้ำอย่างสม่ำเสมอ เพื่อให้สามารถระบายน้ำได้อย่างมีประสิทธิภาพ ไม่ส่งผลกระทบต่อระบบระบายน้ำของบริเวณโดยรอบพื้นที่โครงการ

1.2.7 การจราจร

ในช่วงการก่อสร้างโครงการกำหนดให้รถขนส่งดิน รถขนส่งวัสดุก่อสร้าง ทางถนนเรื่องพิเศษ ซึ่งจะเชื่อมต่อกับถนนซอยสุขุมวิท 20 และออกสู่ทางหลวงแผ่นดินหมายเลข 3 (ถนนสุขุมวิท) ทั้งนี้ ในการขนส่งดิน และวัสดุก่อสร้าง จะใช้รถบรรทุกเป็นหลัก โดยในการขนส่งดินจะใช้รถบรรทุก 10 ล้อ และจะมีเฉพาะภายในช่วง 4 เดือนแรกของการก่อสร้างเท่านั้น

1.2.8 การจัดการมูลฝอย

(1) มูลฝอยจากกิจกรรมการก่อสร้าง

ในการจัดการมูลฝอยประเภทที่ไม่สามารถนำกลับมาใช้ประโยชน์ได้ เช่น เศษคอนกรีต เศษเหล็ก เศษปูน และเศษไม้ เป็นต้น โครงการได้จัดหาผู้รับผิดชอบนำไปกำจัด โดยโครงการได้กำหนดให้ผู้รับเหมาปฏิบัติตามมาตรการที่กำหนด

สำหรับมูลฝอยจากกิจกรรมการก่อสร้างที่สามารถนำกลับมาใช้ประโยชน์ซ้ำได้ เช่น ไม้แบบ และเหล็กเส้น มีการจัดการ ดังนี้

- ไม้แบบ โดยทั่วไปไม้แบบจะถูกนำกลับมาใช้งานซ้ำได้เกือบทั้งสิ้น ซึ่งในการใช้งานนั้น ส่วนใหญ่ผู้รับเหมาจะสั่งไม้ยาวมาใช้งาน และตัดให้เหมาะสมกับลักษณะงานที่ใช้ โดยไม้ที่ถูกใช้แล้วจะนำมาเก็บไว้เพื่องานอื่นที่เหมาะสมต่อไปในภายหลัง

- เหล็กเส้น เศษเหล็กที่สามารถนำไปใช้ซ้ำได้ เก็บรวบรวมไว้สำหรับใช้ในงานต่อไป การนำไปใช้ในการก่อสร้างที่พักของคณงานหรือสำนักงานในสถานที่ก่อสร้าง การนำเศษเหล็กเส้นไปเก็บรวบรวมไว้ในโกดังที่รวบรวมเศษวัสดุของผู้พัฒนาโครงการ เพื่อเก็บไว้ใช้ในโครงการก่อสร้างอื่นๆ ที่เหมาะสมต่อไป

สำหรับมูลฝอยอันตรายที่เกิดขึ้นในช่วงก่อสร้าง ได้แก่ กระจกสเปร์ย ภาชนะบรรจุสารเคมี สารเคลือบเงาต่างๆ ถ่านไฟฉาย หลอดไฟ แบตเตอรี่ เป็นต้น ซึ่งจะมีปริมาณไม่มาก โครงการจะกำหนดให้ผู้รับเหมาเก็บไปกำจัด โดยจะระบุในสัญญาว่าจ้างไว้ชัดเจน ซึ่งผู้รับเหมาต้องมีแหล่งกำจัดมูลฝอยอันตรายที่ถูกสุขลักษณะ ทั้งนี้ โครงการกำหนดพื้นที่ในการวางถังมูลฝอย ขนาด 240 ลิตร จำนวน 4 ถัง ตั้งไว้บริเวณพื้นที่พักมูลฝอยของพื้นที่โครงการ

2) มูลฝอยจากคณงานก่อสร้าง

มูลฝอยจากคณงานก่อสร้าง เช่น กระจกและถุงพลาสติก ซึ่งมาทำงานแบบเข้ามา-เย็นกลับ ซึ่งในการจัดการมูลฝอยที่เกิดจากกิจกรรมของคณงาน โครงการกำหนดให้ผู้รับเหมาปฏิบัติตามมาตรการที่กำหนด

1.2.9 การใช้ไฟฟ้า

ระหว่างการก่อสร้าง โครงการใช้บริการไฟฟ้าจากการไฟฟ้าส่วนภูมิภาค สถานีไฟฟ้าบางแสน โดยติดตั้งมิเตอร์ไฟฟ้าชั่วคราวสำหรับใช้ในพื้นที่ก่อสร้างโครงการ

1.2.10 การป้องกันอัคคีภัย

เนื่องจากการก่อสร้างอาคาร โครงการมีกิจกรรมการก่อสร้างที่อาจก่อให้เกิดอัคคีภัยจากการทิ้งขี้เถ้า การเชื่อม ซึ่งเป็นสาเหตุของการเกิดเพลิงไหม้ และก่อให้เกิดความเสียหายทั้งต่อชีวิตและทรัพย์สิน ดังนั้น โครงการได้กำหนดให้มีมาตรการป้องกันและแก้ไขผลกระทบ ดังนี้

(1) จัดให้มีถังดับเพลิงเคมีไว้บริเวณพื้นที่สำนักงาน เพื่อเตรียมความพร้อมกรณีเกิดเหตุเพลิงไหม้

(2) กำหนดพื้นที่สูบบุหรี่ให้เป็นสัดส่วน โดยติดป้ายเตือนห้ามสูบบุหรี่ในที่ห้ามสูบอย่างชัดเจน พร้อมกำหนดมาตรการบทลงโทษสำหรับผู้ฝ่าฝืนอย่างชัดเจน

(3) จัดให้มีการตรวจสอบระบบป้องกันและเตือนอัคคีภัย ให้สามารถใช้งานได้อยู่เสมอ หากพบว่าการเสียหายหรือใช้การไม่ได้ให้รีบดำเนินการแก้ไขทันที

- (4) ติดป้ายแนะนำการใช้อุปกรณ์แต่ละตัวไว้บริเวณที่อุปกรณ์ติดตั้งอยู่ เพื่อให้ผู้ที่อยู่ใกล้ที่เกิดเหตุสามารถใช้ได้ทันที
- (5) จัดอบรมและซ้อมการอพยพคนกรณีเพลิงไหม้ ให้กับเจ้าหน้าที่และคนงานในโครงการ
- (6) จัดให้มีการติดหมายเลขโทรศัพท์ของฝ่ายงานป้องกันและบรรเทาสาธารณภัย เทศบาลเมืองแสนสุข โรงพยาบาลส่งเสริมสุขภาพตำบลแสนสุข และสถานีตำรวจภูธรแสนสุข ภายในพื้นที่ก่อสร้างให้เห็นอย่างชัดเจน