

โครงการ

อาคารอยู่อาศัยรวม บ้านสวนสุโขทัย

ของนิติบุคคลอาคารชุด บ้านสวนสุโขทัย (เจ้าของโครงการเดิม: บริษัท สุโขทัย เออริทจ จำกัด)
ตั้งอยู่ที่ถนนสุโขทัย แขวงถนนนครไชยศรี เขตดุสิต กรุงเทพมหานคร

รายงานผลการปฏิบัติตามมาตรการป้องกันแก้ไขผลกระทบสิ่งแวดล้อม
และมาตรการติดตามตรวจสอบผลกระทบสิ่งแวดล้อม

ระยะดำเนินการ

2565
มกราคม-มิถุนายน


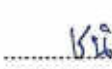

หนังสือรับรองการจัดทำรายงานผลการปฏิบัติตามมาตรการป้องกันและแก้ไขผลกระทบ
สิ่งแวดล้อม และมาตรการติดตามตรวจสอบผลกระทบสิ่งแวดล้อม
โครงการอาคารอยู่อาศัยรวม บ้านสวนสุขุทัย

14 กรกฎาคม 2565

หนังสือรับรองฉบับนี้ ขอรับรองว่า บริษัท 프리서ช จำกัด เป็นผู้จัดทำรายงานผลการปฏิบัติตาม
มาตรการป้องกันและแก้ไขผลกระทบสิ่งแวดล้อม และมาตรการติดตามตรวจสอบผลกระทบสิ่งแวดล้อม
โครงการอาคารอยู่อาศัยรวม บ้านสวนสุขุทัย ตั้งอยู่ที่ถนนสุขุทัย แขวงถนนนครไชยศรี เขตดุสิต
กรุงเทพมหานคร ของนิติบุคคลอาคารชุด บ้านสวนสุขุทัย (เจ้าของโครงการเดิม : บริษัท สุขุทัย เฮอริเทจ
จำกัด) ฉบับประจำเดือน

- (✓) มกราคม – มิถุนายน พ.ศ. 2565
() กรกฎาคม – ธันวาคม พ.ศ. 2565
() อื่นๆ (ระบุ)

โดยมีคณะผู้จัดทำรายงาน ดังต่อไปนี้

ผู้จัดทำรายงาน	ลายมือชื่อ	ตำแหน่ง
นางสาวเบญจพร อินทรเพชร		นักวิชาการสิ่งแวดล้อม
นางสาวชนิดา ไพลดำ		นักวิชาการสิ่งแวดล้อม
นางสาวปิ่นมณี พุดนิล		นักวิชาการสิ่งแวดล้อม

ขอแสดงความนับถือ


(นางสาวเบญจพร อินทรเพชร)

ผู้จัดการฝ่ายติดตามตรวจสอบผลกระทบสิ่งแวดล้อม

**รายงานผลการปฏิบัติตามมาตรการป้องกันและแก้ไขผลกระทบสิ่งแวดล้อม
และมาตรการติดตามตรวจสอบผลกระทบสิ่งแวดล้อม
ฉบับประจำเดือนมกราคม-มิถุนายน 2565**

ชื่อโครงการ โครงการอาคารอยู่อาศัยรวม บ้านสวนสุขโขทัย

ที่ตั้งโครงการ ถนนสุขโขทัย แขวงถนนนครไชยศรี เขตดุสิต กรุงเทพมหานคร

เจ้าของโครงการ นิติบุคคลอาคารชุด บ้านสวนสุขโขทัย
(เจ้าของโครงการเดิม : บริษัท สุขโขทัย เฮอริเทจ จำกัด)

สถานที่ติดต่อ เลขที่ 111 ถนนสุขโขทัย แขวงดุสิต เขตดุสิต กรุงเทพมหานคร

ผู้จัดทำรายงาน บริษัท พรีเมียร์ จำกัด
เลขที่ 30 ซอยปทุมวันวิถิ 24 ถนนสุขุมวิท 101 แขวงบางจาก เขตพระโขนง กรุงเทพมหานคร

โครงการได้รับความเห็นชอบในรายงานการประเมินผลกระทบสิ่งแวดล้อม

จากคณะกรรมการผู้ชำนาญการฯ เมื่อวันที่ 8 กันยายน 2541 ตามหนังสือที่ วว 0804/15142
ลงวันที่ 2 พฤศจิกายน 2541

การนำเสนอรายงานผลการปฏิบัติตามมาตรการฯ ครั้งสุดท้าย ฉบับเดือนกรกฎาคม-ธันวาคม 2564

รายละเอียดและสถานะการดำเนินโครงการ แสดงในบทที่ 1

การเสนอรายงานฯ () เจ้าของโครงการได้มอบอำนาจให้ เป็นผู้ดำเนินการ
เสนอรายงาน ดังหนังสือมอบอำนาจที่แนบ
(✓) เจ้าของโครงการมิได้มอบอำนาจแต่อย่างใด

สารบัญ

	หน้า
สารบัญ	I
สารบัญรูป	II
สารบัญตาราง	II
บทที่ 1 บทนำ	
1.1 ความเป็นมาของโครงการ	1-1
1.2 รายละเอียดของโครงการ	1-2
1.3 รายละเอียดการนำเสนอรายงานผลการปฏิบัติตามมาตรการป้องกันและ แก้ไขผลกระทบสิ่งแวดล้อม และมาตรการติดตามตรวจสอบผลกระทบ สิ่งแวดล้อม	1-4
1.4 สถานะการดำเนินโครงการ	1-4
บทที่ 2 ผลการปฏิบัติตามมาตรการป้องกันและแก้ไขผลกระทบสิ่งแวดล้อม	
2.1 ผลการปฏิบัติตามมาตรการป้องกันและแก้ไขผลกระทบสิ่งแวดล้อม	2-1
2.2 สรุปผลการปฏิบัติตามมาตรการป้องกันและแก้ไขผลกระทบสิ่งแวดล้อม	2-1
บทที่ 3 ผลการติดตามตรวจสอบผลกระทบสิ่งแวดล้อม	
3.1 ผลการติดตามตรวจสอบผลกระทบสิ่งแวดล้อม	3-1
3.2 สรุปผลการติดตามตรวจสอบผลกระทบสิ่งแวดล้อม	3-1
บทที่ 4 บทสรุปและข้อเสนอแนะ	
4.1 ผลการปฏิบัติตามมาตรการทั่วไป	4-1
4.2 ผลการปฏิบัติตามมาตรการป้องกันและแก้ไขผลกระทบสิ่งแวดล้อม	4-1
4.3 ผลการติดตามตรวจสอบผลกระทบสิ่งแวดล้อม	4-1
ภาคผนวกที่ 1 หนังสือเห็นชอบรายงานฯ และใบอนุญาตโครงการ	
ภาคผนวกที่ 2 เอกสารประกอบการปฏิบัติตามมาตรการฯ	
ภาคผนวกที่ 3 ใบรายงานผลการตรวจวิเคราะห์คุณภาพน้ำ	
ภาคผนวกที่ 4 เอกสารสอบเทียบเครื่องมือการตรวจวิเคราะห์คุณภาพน้ำ	
ภาคผนวกที่ 5 ใบรับรอง/หนังสืออนุญาตขึ้นทะเบียนห้องปฏิบัติการวิเคราะห์เอกชน	

สารบัญรูป

รูปที่	ชื่อรูป	หน้า
1-1	ที่ตั้งโครงการโดยสังเขป	1-2
1-2	สภาพการดำเนินโครงการ	1-4
3-1	ภาพการเก็บตัวอย่างน้ำทิ้ง	3-5
3-2	กราฟแสดงผลการตรวจวิเคราะห์คุณภาพน้ำทิ้ง	3-8

สารบัญตาราง

ตารางที่	ชื่อตาราง	หน้า
1-1	สรุปรายละเอียดการนำเสนอรายงานผลการปฏิบัติตามมาตรการฯ ที่ผ่านมา	1-4
2-1	ผลการปฏิบัติตามมาตรการป้องกันและแก้ไขผลกระทบสิ่งแวดล้อม ระหว่างเดือนมกราคม-มิถุนายน 2565	2-2
3-1	ผลการติดตามตรวจสอบผลกระทบสิ่งแวดล้อม ระหว่างเดือนมกราคม-มิถุนายน 2565	3-2
3-2	วิธีการเก็บตัวอย่าง วิธีการวิเคราะห์ และมาตรฐานวิธีวิเคราะห์คุณภาพน้ำทิ้ง	3-4
3-3	ผลการตรวจวิเคราะห์คุณภาพน้ำทิ้ง	3-6
3-4	ผลการตรวจวิเคราะห์คุณภาพน้ำทิ้งที่ผ่านมา	3-7

บทที่ 1 บทนำ

บทนำ

1.1 ความเป็นมาของโครงการ

บริษัท สุโขทัย เฮอริเทจ จำกัด ได้ว่าจ้างบริษัท เอ็น เอส คอนซัลแทนท์ จำกัด ให้เป็นผู้ศึกษาและจัดทำรายงานการประเมินผลกระทบสิ่งแวดล้อม (EIA) โครงการอาคารอยู่อาศัยรวม บ้านสวนสุโขทัย ตั้งอยู่ที่ถนนสุโขทัย แขวงถนนนครชัยศรี เขตดุสิต กรุงเทพมหานคร (รูป 1-1) เสนอต่อสำนักงานนโยบายและแผนทรัพยากรธรรมชาติและสิ่งแวดล้อม (สผ.) เนื่องจากการพัฒนาโครงการเข้าข่ายต้องจัดทำรายงานฯ เพื่อใช้ประกอบการขออนุญาตก่อสร้างอาคารและเปิดดำเนินการ

โครงการอาคารอยู่อาศัยรวม บ้านสวนสุโขทัย ได้รับความเห็นชอบในรายงานฯ จากคณะกรรมการผู้ชำนาญการพิจารณาผลการวิเคราะห์ผลกระทบสิ่งแวดล้อมด้านโครงการที่พักอาศัย บริการชุมชนและสถานที่พักตากอากาศ ในคราวประชุมครั้งที่ 19/2541 เมื่อวันที่ 7 ตุลาคม 2541 (ภาคผนวก 1 เอกสาร 1-1) และมีหน้าที่ต้องปฏิบัติตามเงื่อนไขที่ได้เสนอไว้ในรายงานฯ ที่ได้รับความเห็นชอบอย่างเคร่งครัด (ภาคผนวก 1 เอกสาร 1-2)

บริษัท สุโขทัย เฮอริเทจ จำกัด ได้จัดให้มีการก่อสร้างโครงการเป็นอาคารพักอาศัย ความสูง 7 ชั้น จำนวน 4 หลัง (200 ห้อง) ภายหลังก่อสร้างแล้วเสร็จได้มีการจดทะเบียนอาคารชุด (อ.ช.10) ภายใต้ชื่อ “บ้านสวนสุโขทัย” ทะเบียนเลขที่ 24/2541 เมื่อวันที่ 8 กันยายน 2541 (ภาคผนวก 1 เอกสาร 1-3) และจดทะเบียนนิติบุคคลอาคารชุด (อ.ช.13) ภายใต้ชื่อ “นิติบุคคลอาคารชุด บ้านสวนสุโขทัย” ทะเบียนเลขที่ 25/2541 เมื่อวันที่ 29 กันยายน 2541 (ภาคผนวก 1 เอกสาร 1-4) ต่อสำนักงานที่ดินกรุงเทพมหานคร

นิติบุคคลอาคารชุด บ้านสวนสุโขทัย ในฐานะผู้ดำเนินโครงการระยะดำเนินการ ได้มอบหมายให้บริษัท พรีเมียร์ จำกัด เป็นบุคคลที่ 3 (Third Party) ผู้จัดทำรายงานผลการปฏิบัติตามมาตรการป้องกันและแก้ไขผลกระทบสิ่งแวดล้อม และมาตรการติดตามตรวจสอบผลกระทบสิ่งแวดล้อม ฉบับประจำเดือนมกราคม-มิถุนายน 2565 เพื่อเสนอต่อหน่วยงานของรัฐซึ่งมีอำนาจตามกฎหมายให้ดำเนินโครงการหรือกิจการ ตามประกาศกระทรวงทรัพยากรธรรมชาติและสิ่งแวดล้อม เรื่อง หลักเกณฑ์ และวิธีการจัดทำรายงานผลการปฏิบัติตามมาตรการที่กำหนดไว้ในรายงานการประเมินผลกระทบสิ่งแวดล้อมซึ่งผู้ดำเนินการ หรือผู้ขออนุญาตจะต้องจัดทำเมื่อได้รับอนุญาตให้ดำเนินโครงการหรือกิจการแล้ว พ.ศ. 2561 และที่แก้ไขเพิ่มเติม ฉบับที่ 2 พ.ศ. 2564



รูป 1-1 ที่ตั้งโครงการโดยสังเขป

1.2 รายละเอียดของโครงการ

- 1) ลักษณะ/ประเภทโครงการ อาคารชุดพักอาศัย ความสูง 7 ชั้น 4 อาคาร จำนวน 200 ห้อง
- 2) ขนาดโครงการ ตั้งอยู่บนโฉนดเลขที่ 493 เนื้อที่ 3-0-34 ไร่
- 3) กิจกรรมในโครงการ

- น้ำใช้

การกักเก็บน้ำ

มีการรับน้ำประปาจากสำนักงานการประปา สาขาแมนศรี เก็บสำรองไว้ในถังเก็บน้ำชั้นใต้ดิน (ใต้อาคาร 4) ความจุ 400 ลูกบาศก์เมตร และทำการจ่ายขึ้น (Up Speed) ไปยังส่วนต่างๆ ของโครงการ (ภาคผนวก 2 เอกสาร 2-1)

- น้ำเสียและสิ่งปฏิกูล

ระบบบำบัดน้ำเสีย

มีระบบบำบัดน้ำเสียแบบ Activated Sludge เพื่อรองรับน้ำเสียจากทุกกิจกรรมของโครงการฯ โดยมีบ่อดักไขมัน (Grease Trap) รองรับน้ำเสียจากห้องครัว และ Equalizing Tank รับน้ำเสียจากกิจกรรมต่างๆ และบ่อดักไขมัน และรวบรวมน้ำเสียเข้าสู่ระบบบำบัด Activated Sludge จำนวน 2 ชุด โดยชุดที่ 1 ตั้งอยู่ใต้อาคาร 2 รองรับน้ำเสียจากอาคาร 1 และอาคาร 2 และชุดที่ 2 ตั้งอยู่ใต้อาคาร 4 รองรับน้ำเสียจากอาคาร 3 และอาคาร 4 (ภาคผนวก 2 เอกสาร 2-2)

▪ การระบายน้ำและการป้องกันน้ำท่วม

ระบบระบายน้ำ มีการติดตั้งท่อรับน้ำฝนจากหลังคาและท่อรับน้ำฝนรอบโครงการไหลรวมไปยังบ่อหน่วงน้ำ 2 บ่อ ใต้อาคาร 1 และอาคาร 2 และมีปั๊มสูบน้ำสำหรับระบายน้ำออกสู่ท่อระบายน้ำสาธารณะด้านข้างโครงการ (ภาคผนวก 2 เอกสาร 2-3)

▪ การจัดการมูลฝอย

การรวบรวมมูลฝอย แต่ละอาคารจะมีการจัดวางภาชนะรองรับมูลฝอย 2 ถัง (มูลฝอยเปียก และมูลฝอยแห้ง) ไว้บริเวณจุดพักมูลฝอยประจำชั้น (ซานพักบันได) ของอาคาร ทั้งนี้ โครงการมีพนักงานเก็บขยะจากถังขยะในแต่ละชั้นไปเก็บรวบรวมไว้ยังห้องพักขยะรวมบริเวณด้านหน้าโครงการทุกวัน ในเวลา 10.00-11.00 น. และ 15.00-16.00 น. (ภาคผนวก 2 เอกสาร 2-4)

การเก็บขนมูลฝอย ดำเนินการโดยสำนักงานเขตดุสิต (ภาคผนวก 2 เอกสาร 2-4)

▪ ระบบจราจร

ทางเข้า-ออกโครงการ มีทางเข้า-ออก 1 ทาง เชื่อมกับถนนสุขุทัย
ที่จอดรถยนต์ มีพื้นที่สำหรับจอดรถยนต์ 145 ช่องจอด บริเวณชั้น 1 (ภาคผนวก 2 เอกสาร 2-7)

▪ ระบบป้องกันและเตือนอัคคีภัย

ระบบป้องกันอัคคีภัยและเตือนอัคคีภัย มีการออกแบบการติดตั้งระบบป้องกันอัคคีภัยและเตือนอัคคีภัย ได้แก่ Fire House Cabinet, Portable Fire Extinguisher, Smoke Detector, Alarm Bell, Manual Station, Emergency Light, Fire Exit และ Sprinkle ตามกฎกระทรวงฉบับที่ 33 (พ.ศ. 2535) และกฎกระทรวงฉบับที่ 47 (พ.ศ. 2540) ออกตามความในพระราชบัญญัติควบคุมอาคาร พ.ศ. 2522 (ภาคผนวก 2 เอกสาร 2-6)

หมายเหตุ : สืบค้นไม่พบรายงานการประเมินผลกระทบสิ่งแวดล้อม (EIA) ของโครงการจากฐานข้อมูลที่เกี่ยวข้อง

1.3 รายละเอียดการนำเสนอรายงานผลการปฏิบัติตามมาตรการป้องกันและแก้ไขผลกระทบสิ่งแวดล้อม และมาตรการติดตามตรวจสอบผลกระทบสิ่งแวดล้อม

นิติบุคคลอาคารชุด บ้านสวนสุโขทัย ได้จัดให้มีการจัดทำรายงานผลการปฏิบัติตามมาตรการป้องกันและแก้ไขผลกระทบสิ่งแวดล้อม และมาตรการติดตามตรวจสอบผลกระทบสิ่งแวดล้อม เพื่อเสนอต่อหน่วยงานของรัฐซึ่งมีอำนาจตามกฎหมาย (กรุงเทพมหานคร) รายละเอียดแสดงดังตารางที่ 1-1

ตารางที่ 1-1 สรุปรายละเอียดการนำเสนอรายงานผลการปฏิบัติตามมาตรการฯ ที่ผ่านมา

ฉบับที่	เดือน	วันที่ส่งรายงานฯ ต่อหน่วยงานอนุญาต	วันที่ยื่นรายงานฯ ทางอิเล็กทรอนิกส์
2/2563	ก.ค. - ธ.ค. 63	1 มี.ค. 64 (ส่งหลังขอขยายเวลา)	28 พ.ค. 64
1/2564	ม.ค. - มิ.ย. 64	27 ก.ค. 64	28 ส.ค. 64
2/2564	ก.ค. - ธ.ค. 64	28 ม.ค. 65	28 มี.ค. 65

1.4 สถานะการดำเนินโครงการ

โครงการอาคารอยู่อาศัยรวม บ้านสวนสุโขทัย เปิดดำเนินการเป็นอาคารชุดพักอาศัยในความดูแลของนิติบุคคลอาคารชุด บ้านสวนสุโขทัย มีนายอมร หล้าสมบูรณ์ เป็นผู้จัดการนิติบุคคลฯ (ภาคผนวก 1 เอกสาร 1-5) ในระหว่างเดือนมกราคม-มิถุนายน 2565 (รูปที่ 1-2) ภายในโครงการมีผู้อยู่อาศัยประมาณ 150 ห้อง จาก 200 ห้อง



รูปที่ 1-2 สภาพการดำเนินโครงการ

Unit 2

ผลการปฏิบัติตามมาตรการป้องกันและแก้ไขผลกระทบสิ่งแวดล้อม

ผลการปฏิบัติตามมาตรการป้องกันและแก้ไขผลกระทบสิ่งแวดล้อม

2.1 ผลการปฏิบัติตามมาตรการป้องกันและแก้ไขผลกระทบสิ่งแวดล้อม

ผลการปฏิบัติตามมาตรการป้องกันและแก้ไขผลกระทบสิ่งแวดล้อม โครงการอาคารอยู่อาศัยรวม บ้านสวนสุขโขทัย ของนิติบุคคลอาคารชุด บ้านสวนสุขโขทัย ระหว่างเดือนมกราคม-มิถุนายน 2565 แสดงดังตารางที่ 2-1 และเอกสารในภาคผนวกที่ 2

2.2. สรุปผลการปฏิบัติตามมาตรการป้องกันและแก้ไขผลกระทบสิ่งแวดล้อม

จากการติดตามตรวจสอบผลการปฏิบัติตามมาตรการป้องกันและแก้ไขผลกระทบสิ่งแวดล้อม ระยะดำเนินการ โครงการอาคารอยู่อาศัยรวม บ้านสวนสุขโขทัย พบว่า ในระหว่างเดือนมกราคม-มิถุนายน 2565 นิติบุคคลอาคารชุด บ้านสวนสุขโขทัย ได้มีการดูแลโครงการให้เป็นไปตามมาตรการที่กำหนด และมีการกำหนด มาตรการ/ข้อปฏิบัติเพิ่มเติมนอกเหนือจากที่ EIA กำหนด สำหรับพนักงาน ผู้พักอาศัย และผู้มาติดต่อ เพื่อการ ป้องกันและเฝ้าระวังโรคติดเชื้อไวรัสโคโรนา 2019 (COVID-19) ดังเอกสาร 2-10 ในภาคผนวกที่ 2

ตารางที่ 2-1 ผลการปฏิบัติตามมาตรการป้องกันและแก้ไขผลกระทบสิ่งแวดล้อม ระหว่างเดือนมกราคม-มิถุนายน 2565

มาตรการป้องกันและแก้ไขผลกระทบสิ่งแวดล้อม	รายละเอียดผลการปฏิบัติตามมาตรการป้องกันและแก้ไขผลกระทบสิ่งแวดล้อม	ปัญหา/อุปสรรคและการแก้ไข	เอกสารอ้างอิง
มาตรการทั่วไป			
1. โครงการฯ จำต้องยึดถือปฏิบัติตามมาตรการป้องกันและแก้ไขผลกระทบสิ่งแวดล้อม ตามที่เสนอไว้ในรายงานฯ และรายละเอียดในเอกสารแนบอย่างเคร่งครัด	- นิติบุคคลอาคารชุด บ้านสวนสุขโขทัย ในฐานะผู้ดำเนินโครงการอาคารอยู่อาศัยรวม บ้านสวนสุขโขทัย ซึ่งรับช่วงดูแลโครงการต่อจากบริษัท สุขโขทัย เฮอริเทจ จำกัด ได้รับทราบข้อกำหนด/เงื่อนไข และสนองต่อมาตรการป้องกันและแก้ไขผลกระทบสิ่งแวดล้อม และมาตรการติดตามตรวจสอบคุณภาพสิ่งแวดล้อม ตามที่เสนอไว้ในรายงานการวิเคราะห์ผลกระทบสิ่งแวดล้อม เนื่องจากได้รับแจ้งการกระทำผิดและสิทธิเปรียบเทียบปรับตามพระราชบัญญัติส่งเสริมและรักษาคุณภาพสิ่งแวดล้อมแห่งชาติ พ.ศ. 2535 และที่แก้ไขเพิ่มเติมจากสำนักงานนโยบายและแผนทรัพยากรธรรมชาติและสิ่งแวดล้อม ในเดือนธันวาคม 2563	-	เอกสาร 1-4
2. โครงการฯ จำต้องบำบัดน้ำเสียแบบ Activated Sludge เพื่อรองรับน้ำเสียจากทุกกิจกรรมของโครงการฯ โดยมีบ่อดักไขมัน (Grease Trap) รองรับน้ำเสียจากห้องครัว และ Equalizing Tank รับน้ำเสียจากกิจกรรมต่างๆ และบ่อดักไขมัน และรวบรวมน้ำเสียเข้าสู่ระบบบำบัด Activated Sludge ทั้งนี้ ให้มีขนาดและจำนวนตามที่เสนอไว้ในรายงานฯ ตามภาพที่ 1 และภาพที่ 2	- โครงการมีระบบบำบัดน้ำเสียแบบ Activated Sludge สำหรับรองรับน้ำเสียจากทุกกิจกรรมของโครงการฯ ประกอบด้วย บ่อดักไขมัน (Grease Trap) บ่อ Equalizing Tank และบ่อดักไขมัน จำนวน 2 ชุด โดยชุดที่ 1 ตั้งอยู่ใต้อาคาร 2 รองรับน้ำเสียจากอาคาร 1 และอาคาร 2 และชุดที่ 2 ตั้งอยู่ใต้อาคาร 4 รองรับน้ำเสียจากอาคาร 3 และอาคาร 4	-	เอกสาร 2-2

ตารางที่ 2-1 ผลการปฏิบัติตามมาตรการป้องกันและแก้ไขผลกระทบสิ่งแวดล้อม ระหว่างเดือนมกราคม-มิถุนายน 2565 (ต่อ)

มาตรการป้องกันและแก้ไขผลกระทบสิ่งแวดล้อม	รายละเอียดผลการปฏิบัติตามมาตรการป้องกันและแก้ไขผลกระทบสิ่งแวดล้อม	ปัญหา/อุปสรรคและการแก้ไข	เอกสารอ้างอิง
<div data-bbox="174 408 846 1273"> </div> <div data-bbox="174 1289 846 1353"> <p>ภาพที่ 1 แสดงขั้นตอนการบำบัดน้ำเสียของน้ำบ่อน้ำเสียที่ 1</p> </div>			

ตารางที่ 2-1 ผลการปฏิบัติตามมาตรการป้องกันและแก้ไขผลกระทบสิ่งแวดล้อม ระหว่างเดือนมกราคม-มิถุนายน 2565 (ต่อ)

มาตรการป้องกันและแก้ไขผลกระทบสิ่งแวดล้อม	รายละเอียดผลการปฏิบัติตามมาตรการป้องกันและแก้ไขผลกระทบสิ่งแวดล้อม	ปัญหา/อุปสรรคและการแก้ไข	เอกสารอ้างอิง
<p>ภาพที่ 2</p> <p>แสดงขั้นตอนการบำบัดน้ำเสียของบ่อน้ำเสียที่ 2</p>			

ตารางที่ 2-1 ผลการปฏิบัติตามมาตรการป้องกันและแก้ไขผลกระทบสิ่งแวดล้อม ระหว่างเดือนมกราคม-มิถุนายน 2565 (ต่อ)

มาตรการป้องกันและแก้ไขผลกระทบสิ่งแวดล้อม	รายละเอียดการปฏิบัติตามมาตรการป้องกันและแก้ไขผลกระทบสิ่งแวดล้อม	ปัญหา/อุปสรรคและการแก้ไข	เอกสารอ้างอิง
3. โครงการฯ จัดตั้งจัดเจ้าหน้าที่ที่มีพื้นฐานความรู้เกี่ยวกับระบบบำบัดน้ำเสีย เพื่อควบคุม ตรวจสอบ ดูแลรักษาการทำงานของระบบบำบัด และช่างคอยตรวจสอบและบำรุงรักษาเครื่องจักรในระบบบำบัด เพื่อให้ระบบบำบัดสามารถบำบัดน้ำเสียได้อย่างต่อเนื่อง	- โครงการมีเจ้าหน้าที่ฝ่ายช่าง ทำหน้าที่ตรวจสอบ ควบคุม และบำรุงรักษาระบบบำบัดน้ำเสียให้สามารถบำบัดได้อย่างต่อเนื่องเต็มประสิทธิภาพ	-	เอกสาร 2-2
4. โครงการฯ จัดตั้งเดินเครื่อง (Operate) ระบบบำบัดน้ำเสีย ควบคุม และบำรุงรักษาระบบบำบัดให้มีประสิทธิภาพในการบำบัดน้ำเสียอย่างสม่ำเสมอ รวมทั้งสุบตะกอนจากถังเก็บตะกอนในระบบบำบัดอย่างเคร่งครัดตามระยะเวลาที่กำหนด	- โครงการมีเจ้าหน้าที่ฝ่ายช่าง ทำหน้าที่บำรุงรักษาและควบคุมการเดินเครื่อง (Operate) ระบบบำบัดน้ำเสีย สำหรับการสุบตะกอนส่วนเกินจากถังเก็บตะกอน ได้มีการดำเนินการครั้งล่าสุดเมื่อวันที่ 4 พฤศจิกายน 2563 สำหรับปี 2565 มีแผนดำเนินการสุบกากตะกอนในช่วงครึ่งปีหลัง ซึ่งจะรายงานผลการดำเนินการในรายงานฉบับถัดไป (รายงานฉบับเดือนกรกฎาคม-ธันวาคม)	-	เอกสาร 2-2
5. หากระบบบำบัดน้ำเสียของโครงการฯ ไม่สามารถรองรับน้ำเสีย หรือไม่มีประสิทธิภาพในการบำบัดน้ำเสีย ให้ได้ตามมาตรฐาน ควบคุมการระบายน้ำทิ้งจากอาคารประเภท ข. โครงการฯ จัดตั้งเร่งปรับปรุงแก้ไขระบบบำบัดฯ ให้สามารถบำบัดน้ำเสียได้ตามมาตรฐานที่กำหนด	- โครงการได้ว่าจ้างห้องปฏิบัติการวิเคราะห์เอกชนเข้ามา ดำเนินการเก็บตัวอย่างและตรวจวิเคราะห์คุณภาพน้ำทิ้ง หลังผ่านระบบบำบัดน้ำเสีย (Effluent) ชุดที่ 1 (ได้อาคาร 2) และชุดที่ 2 (ได้อาคาร 4) จำนวน 3 ครั้งต่อปี (ทุก 4 เดือน) ในเดือนมกราคม พฤษภาคม และกันยายน เพื่อตรวจสอบประสิทธิภาพการบำบัดน้ำเสีย โดยในปี 2565 ได้ดำเนินการแล้ว 2 ครั้งในเดือนมกราคม และพฤษภาคม 2565	-	ภาคผนวก 3 ภาคผนวก 4 ภาคผนวก 5

ตารางที่ 2-1 ผลการปฏิบัติตามมาตรการป้องกันและแก้ไขผลกระทบสิ่งแวดล้อม ระหว่างเดือนมกราคม-มิถุนายน 2565 (ต่อ)

มาตรการป้องกันและแก้ไขผลกระทบสิ่งแวดล้อม	รายละเอียดการปฏิบัติตามมาตรการป้องกันและแก้ไขผลกระทบสิ่งแวดล้อม	ปัญหา/อุปสรรคและการแก้ไข	เอกสารอ้างอิง
6. โครงการฯ จัดต้องจัดให้มีระบบการจราจรที่มีความปลอดภัย โดยติดตั้งสัญญาณจราจรภายในถนนและที่จอดรถในโครงการฯ และจัดให้มีที่จอดรถให้เพียงพอตามข้อกำหนดตามกฎหมาย	- ภายในโครงการได้จัดให้มีช่องจอดรถ และติดตั้งป้ายสัญญาณจราจรบริเวณทางเข้า-ออก ทางเดินรถ และที่จอดรถ	-	เอกสาร 2-7
7. โครงการฯ จัดต้องดูแลรักษาอาคารและบริเวณบริการสาธารณะให้มีสภาพดีและสวยงามตามแบบภูมิสถาปัตย์ที่ออกแบบไว้อยู่เสมอ	- นิติบุคคลอาคารชุด บ้านสวนสุขโขทัย ได้ดูแลรักษาอาคารและพื้นที่ส่วนกลางของโครงการให้อยู่ในสภาพดีและสวยงาม	-	เอกสาร 2-9
8. โครงการฯ จัดต้องปฏิบัติตามมาตรการติดตามตรวจสอบคุณภาพสิ่งแวดล้อม โดยส่งการบำรุงรักษาและระบบบำบัดและการตรวจวัดคุณภาพน้ำทิ้งจากระบบบำบัดน้ำเสีย การตรวจสอบระบบการจ่ายน้ำและระบบประปา การทำความสะอาดชุดรอกระบบระบายน้ำ การจัดการมูลฝอย การตรวจสอบดูแลความพร้อมและประสิทธิภาพของอุปกรณ์ป้องกันและระงับอัคคีภัยและการฝึกซ้อมป้องกันอัคคีภัย ให้สำนักงานนโยบายและแผนสิ่งแวดล้อมทราบทุก 6 เดือน ทั้งนี้ วิธีการติดตามตรวจสอบให้ใช้วิธีการที่ถูกต้องตามหลักวิชาการด้วย	- นิติบุคคลอาคารชุด บ้านสวนสุขโขทัย ในฐานะผู้ดำเนินโครงการ ได้มีการบันทึกผลการดำเนินงานตามมาตรการติดตามตรวจสอบคุณภาพสิ่งแวดล้อมในด้านต่างๆ และว่าจ้างบริษัท ฟรีเสรีซ์ จำกัด เป็นบุคคลที่ 3 ผู้จัดทำรายงานผลการปฏิบัติตามมาตรการฯ ฉบับประจำเดือนมกราคม-มิถุนายน 2565 เพื่อเสนอต่อหน่วยงานของรัฐซึ่งมีอำนาจตามกฎหมายให้ดำเนินโครงการหรือกิจการ ตามประกาศกระทรวงทรัพยากร ธรรมชาติและสิ่งแวดล้อม เรื่องหลักเกณฑ์ และวิธีการจัดทำรายงานผลการปฏิบัติตามมาตรการที่กำหนดไว้ในรายงานการประเมินผลกระทบสิ่งแวดล้อมซึ่งผู้ดำเนินการ หรือผู้ขออนุญาตจะต้องจัดทำเมื่อได้รับอนุญาตให้ดำเนินโครงการหรือกิจการแล้ว พ.ศ. 2561 และที่แก้ไขเพิ่มเติม ฉบับที่ 2 พ.ศ. 2564	-	-

ตารางที่ 2-1 ผลการปฏิบัติตามมาตรการป้องกันและแก้ไขผลกระทบสิ่งแวดล้อม ระหว่างเดือนมกราคม-มิถุนายน 2565 (ต่อ)

มาตรการป้องกันและแก้ไขผลกระทบสิ่งแวดล้อม	รายละเอียดผลการปฏิบัติตามมาตรการป้องกันและแก้ไขผลกระทบสิ่งแวดล้อม	ปัญหา/อุปสรรคและการแก้ไข	เอกสารอ้างอิง
9. หากโครงการฯ จะขอเปลี่ยนแปลงรายละเอียดโครงการฯ หรือมาตรการป้องกันและแก้ไขผลกระทบสิ่งแวดล้อม และมาตรการติดตามตรวจสอบคุณภาพสิ่งแวดล้อม ให้แตกต่างจากที่เสนอไว้ในรายงานฯ โครงการฯ จำต้องเสนอรายละเอียดของการเปลี่ยนแปลงดังกล่าว ให้สำนักงานนโยบายและแผนสิ่งแวดล้อมพิจารณาให้ความเห็นชอบด้านสิ่งแวดล้อมก่อนดำเนินการเปลี่ยนแปลงใดๆ	- ในเดือนมกราคม-มิถุนายน 2565 โครงการไม่ประสงค์เปลี่ยนแปลงรายละเอียดโครงการและมาตรการฯ แต่อย่างใด	-	-
10. หากได้รับการร้องเรียนจากราษฎรว่า ได้รับความเดือดร้อนรำคาญจากกิจกรรมการดำเนินโครงการฯ หรือโครงการฯ ก่อให้เกิดความเสียหายแก่สาธารณสุขสมบัติ และสำนักงานนโยบายและแผนสิ่งแวดล้อมได้พิสูจน์แล้วว่า เกิดจากการไม่ปฏิบัติตามมาตรการฯ ที่กำหนดไว้ เจ้าของโครงการต้องดำเนินการแก้ไขเหตุแห่งความเดือดร้อนรำคาญหรือความเสียหายนั้นให้เสร็จสิ้นโดยไม่มีชักช้า	- ในช่วงระหว่างเดือนมกราคม-มิถุนายน 2565 ไม่ปรากฏเรื่องร้องเรียนความเดือดร้อนรำคาญจากกิจกรรมการดำเนินโครงการจากประชาชนที่อยู่ใกล้เคียงโครงการ และโครงการมิได้มีการดำเนินการที่สร้างความเสียหายแก่สาธารณสุขสมบัติหรือชีวิตและทรัพย์สินของประชาชนแต่อย่างใด	-	-
มาตรการป้องกันและแก้ไขผลกระทบสิ่งแวดล้อม			
1. ทรัพยากรกายภาพ			
1.1 เสียงและความสั่นสะเทือน			
- จำกัดความเร็วรถ ขณะแล่นเข้า-ออกพื้นที่โครงการ ให้มีความเร็วไม่เกิน 30 กิโลเมตร/ชั่วโมง	- ภายในโครงการมีการจำกัดความเร็วรถไม่เกิน 30 กิโลเมตร/ ชั่วโมง	-	เอกสาร 2-7

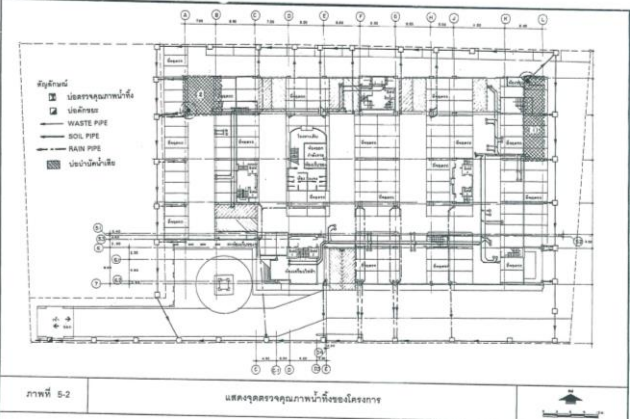
ตารางที่ 2-1 ผลการปฏิบัติตามมาตรการป้องกันและแก้ไขผลกระทบสิ่งแวดล้อม ระหว่างเดือนมกราคม-มิถุนายน 2565 (ต่อ)

มาตรการป้องกันและแก้ไขผลกระทบสิ่งแวดล้อม	รายละเอียดการปฏิบัติตามมาตรการป้องกันและแก้ไขผลกระทบสิ่งแวดล้อม	ปัญหา/อุปสรรคและการแก้ไข	เอกสารอ้างอิง
<p>1.2 ทรัพยากรน้ำ</p> <p>1) จัดให้มีการติดตั้งระบบบำบัดน้ำเสียแบบ Extended Aeration Activated Sludge โดยน้ำทิ้งที่ออกจากระบบบำบัดต้องมีความสกปรกไม่เกิน 30 มิลลิกรัม/ลิตร ก่อนปล่อยลงสู่ท่อระบายน้ำสาธารณะ ดังนี้</p> <p><u>บ่อบำบัดน้ำเสียบ่อที่ 1</u></p> <ul style="list-style-type: none"> - บ่อเติมอากาศ ขนาด 93 ลบ.ม. อัตราการเติมอากาศไม่น้อยกว่า 3.96 กก. O₂/ชม. - บ่อดกตะกอน ขนาด 15.5 ลบ.ม. - บ่อดักไขมัน ขนาด 4.99 ลบ.ม. - บ่อดักเก็บตะกอน ขนาด 5.17 ลบ.ม. <p><u>บ่อบำบัดน้ำเสียบ่อที่ 2</u></p> <ul style="list-style-type: none"> - บ่อเติมอากาศ ขนาด 60 ลบ.ม. อัตราการเติมอากาศไม่น้อยกว่า 2.6 กก. O₂/ชม. - บ่อดกตะกอน ขนาด 10 ลบ.ม. - บ่อดักไขมัน ขนาด 4.25 ลบ.ม. - บ่อดักเก็บตะกอน ขนาด 3.33 ลบ.ม. 	<p>- โครงการมีระบบบำบัดน้ำเสียแบบ Activated Sludge สำหรับรองรับน้ำเสียจากทุกกิจกรรมของโครงการฯ ประกอบด้วย บ่อดักไขมัน (Grease Trap) บ่อ Equalizing Tank และบ่อดักไขมัน จำนวน 2 ชุด โดยชุดที่ 1 ตั้งอยู่ใต้อาคาร 2 รองรับน้ำเสียจากอาคาร 1 และอาคาร 2 และชุดที่ 2 ตั้งอยู่ใต้อาคาร 4 รองรับน้ำเสียจากอาคาร 3 และอาคาร 4</p>	-	เอกสาร 2-2

ตารางที่ 2-1 ผลการปฏิบัติตามมาตรการป้องกันและแก้ไขผลกระทบสิ่งแวดล้อม ระหว่างเดือนมกราคม-มิถุนายน 2565 (ต่อ)

มาตรการป้องกันและแก้ไขผลกระทบสิ่งแวดล้อม	รายละเอียดผลการปฏิบัติตามมาตรการป้องกันและแก้ไขผลกระทบสิ่งแวดล้อม	ปัญหา/อุปสรรคและการแก้ไข	เอกสารอ้างอิง
2) จัดหาและสำรองชิ้นส่วนที่เสียหายง่ายและบ่อยครั้งของระบบไว้ เพื่อสามารถซ่อมแซมให้สามารถทำงานตามปกติได้ในเวลาอันรวดเร็ว	- โครงการได้จัดให้มีเจ้าหน้าที่ฝ่ายช่างทำหน้าที่จัดหา/จัดเตรียมชิ้นส่วน/อะไหล่สำรองของระบบบำบัดน้ำเสีย เพื่อสามารถซ่อมแซมให้สามารถทำงานตามปกติได้ในเวลาอันรวดเร็ว	-	-
3) จัดให้มีวิศวกรสุขาภิบาลและช่างเทคนิคที่มีความชำนาญไว้ควบคุมและปรับปรุงคุณภาพระบบบำบัดน้ำเสียให้มีประสิทธิภาพอยู่ตลอดเวลา	- โครงการมีเจ้าหน้าที่ฝ่ายช่างทำหน้าที่ควบคุมและบำรุงรักษาสภาพการใช้งานของระบบบำบัดน้ำเสีย	-	-
4) ในกรณีที่ระบบบำบัดน้ำเสียเกิดการเสียหายให้โครงการรีบดำเนินการแก้ไขทันที	- โครงการได้ว่าจ้างห้องปฏิบัติการวิเคราะห์เอกชนเข้ามาดำเนินการเก็บตัวอย่างและตรวจวิเคราะห์คุณภาพน้ำทิ้งหลังผ่านระบบบำบัดน้ำเสีย (Effluent) ชุดที่ 1 (ได้อาคาร 2) และชุดที่ 2 (ได้อาคาร 4) จำนวน 3 ครั้งต่อปี (ทุก 4 เดือน) ในเดือนมกราคม พฤษภาคม และกันยายน เพื่อตรวจสอบประสิทธิภาพการบำบัดน้ำเสีย โดยในปี 2565 ได้ดำเนินการแล้ว 2 ครั้งในเดือนมกราคม และพฤษภาคม 2565	-	ภาคผนวก 3 ภาคผนวก 4 ภาคผนวก 5

ตารางที่ 2-1 ผลการปฏิบัติตามมาตรการป้องกันและแก้ไขผลกระทบสิ่งแวดล้อม ระหว่างเดือนมกราคม-มิถุนายน 2565 (ต่อ)

มาตรการป้องกันและแก้ไขผลกระทบสิ่งแวดล้อม	รายละเอียดผลการปฏิบัติตามมาตรการป้องกันและแก้ไขผลกระทบสิ่งแวดล้อม	ปัญหา/อุปสรรคและการแก้ไข	เอกสารอ้างอิง
<p>5) จัดให้มีการตรวจสอบคุณภาพน้ำทิ้งก่อนระบายออกนอกโครงการ โดยตรวจวัดในรูปของค่า BOD, SS, pH, Fecal Coliform และ Oil & Grease ในบ่อ Effluent Tank ของโครงการ (ภาพที่ 5-2)</p>  <p>ภาพที่ 5-2 แสดงจุดตรวจคุณภาพน้ำทิ้งของโครงการ</p>	<p>- โครงการได้จ้างห้องปฏิบัติการวิเคราะห์เอกชนเข้ามาดำเนินการเก็บตัวอย่างและตรวจวิเคราะห์คุณภาพน้ำทิ้งหลังผ่านระบบบำบัดน้ำเสีย (Effluent) ชุดที่ 1 (ได้อาคาร 2) และชุดที่ 2 (ได้อาคาร 4) จำนวน 3 ครั้งต่อปี (ทุก 4 เดือน) ในเดือนมกราคม พฤษภาคม และกันยายน เพื่อตรวจสอบประสิทธิภาพการบำบัดน้ำเสีย โดยในปี 2565 ได้ดำเนินการแล้ว 2 ครั้งในเดือนมกราคม และพฤษภาคม 2565</p>	-	<p>ภาคผนวก 3 ภาคผนวก 4 ภาคผนวก 5</p>
<p>6) จัดให้มีการสูบลากตะกอนในระบบบำบัดน้ำเสียไปกำจัดอย่างสม่ำเสมอ เพื่อรักษาประสิทธิภาพในแต่ละส่วน ดังนี้</p> <ul style="list-style-type: none"> - บ่อกักเก็บตะกอนของระบบบำบัดน้ำเสียรวมทุกๆ 1.5 เดือน/ครั้ง 	<p>- โครงการได้จัดให้มีการสูบลากตะกอนส่วนเกินจากถังเก็บตะกอนไปกำจัดครั้งล่าสุดเมื่อวันที่ 4 พฤศจิกายน 2563 สำหรับปี 2565 มีแผนดำเนินการสูบลากตะกอนในช่วงครึ่งปีหลัง ซึ่งจะรายงานผลการดำเนินงานในรายงานฉบับถัดไป (รายงานฉบับเดือนกรกฎาคม-ธันวาคม)</p>	-	เอกสาร 2-2
<p>7) จัดให้มีการกำจัดไขมันออกจากบ่อดักไขมัน (Grease Trap) ของระบบบำบัดน้ำเสียทุกๆ สัปดาห์ โดยตัดไขมันใส่ถุงมัดปากถุงให้สนิท ทั้งรวมกับขยะเปียก</p>	<p>- โครงการมีเจ้าหน้าที่ฝ่ายช่างทำหน้าที่กำจัดไขมันออกจากบ่อดักไขมันโดยตัดไขมันใส่ถุงพลาสติกมัดปากถุงทิ้งรวมกับขยะทั่วไป</p>	-	-

ตารางที่ 2-1 ผลการปฏิบัติตามมาตรการป้องกันและแก้ไขผลกระทบสิ่งแวดล้อม ระหว่างเดือนมกราคม-มิถุนายน 2565 (ต่อ)

มาตรการป้องกันและแก้ไขผลกระทบสิ่งแวดล้อม	รายละเอียดผลการปฏิบัติตามมาตรการป้องกันและแก้ไขผลกระทบสิ่งแวดล้อม	ปัญหา/อุปสรรคและการแก้ไข	เอกสารอ้างอิง
<p>8) เมื่อระบบบำบัดน้ำเสียรวมของกรุงเทพมหานครเปิด ให้ดำเนินการจัดการเรื่องระบบบำบัดน้ำเสียรวมของโครงการ ให้ขึ้นอยู่กับมติของคณะกรรมการนิติบุคคลอาคารชุด และผู้พักอาศัยในโครงการ ซึ่งกำหนดเป็นมาตรการไว้ 2 ทางเลือก คือ</p> <p><u>8.1) เปิดใช้ระบบบำบัดน้ำเสียรวมของโครงการต่อ มีมาตรการดังนี้</u></p> <p>(1) ปฏิบัติตามมาตรการตามข้อ 1-7 ต่อ</p> <p><u>8.2) ปิดใช้ระบบบำบัดน้ำเสียของโครงการ แล้วระบายเข้าสู่ระบบบำบัดน้ำเสียรวมของกรุงเทพมหานคร มีมาตรการดังนี้</u></p> <p>(1) จัดให้มีการกำจัดไขมัน ออกจากบ่อดักไขมัน (Grease Trap) ของระบบบำบัดน้ำเสียรวมของโครงการทุก 1 ครั้ง/สัปดาห์</p> <p>(2) ประสานงานกับสำนักงานเขตดุสิต ให้เข้ามาสูบกากตะกอนจากบ่อเติมอากาศและบ่อดักตะกอนเดิม</p> <p>(3) ทางโครงการจะต้องเสียค่าบริการบำบัดน้ำเสียตามอัตราที่ทางกรุงเทพมหานครกำหนด</p>	<p>- โครงการได้มีการเปิดใช้งานระบบบำบัดน้ำเสีย ชุดที่ 1 (ได้อาคาร 2) และชุดที่ 2 (ได้อาคาร 4 และมีการปฏิบัติตามมาตรการในหัวข้อทรัพยากรน้ำ ข้อ 1-7 อย่างเคร่งครัด</p>	-	<p>เอกสาร 2-2</p> <p>ภาคผนวก 3</p> <p>ภาคผนวก 4</p> <p>ภาคผนวก 5</p>

ตารางที่ 2-1 ผลการปฏิบัติตามมาตรการป้องกันและแก้ไขผลกระทบสิ่งแวดล้อม ระหว่างเดือนมกราคม-มิถุนายน 2565 (ต่อ)

มาตรการป้องกันและแก้ไขผลกระทบสิ่งแวดล้อม	รายละเอียดผลการปฏิบัติตามมาตรการป้องกันและแก้ไขผลกระทบสิ่งแวดล้อม	ปัญหา/อุปสรรคและการแก้ไข	เอกสารอ้างอิง
2. ทรัพยากรชีวภาพ - ดำเนินการตามมาตรการป้องกัน/ลดผลกระทบต่อทรัพยากรด้านกายภาพอย่างเคร่งครัด เพื่อที่จะไม่ก่อให้เกิดผลกระทบต่อทรัพยากรชีวภาพ	- นิติบุคคลอาคารชุด บ้านสวนสุขโขทัย ในฐานะผู้ดำเนินโครงการ ซึ่งรับช่วงดูแลโครงการต่อจากบริษัท สุขโขทัยเฮอริเทจ จำกัด ได้รับทราบเงื่อนไขและจัดให้มีการบริหารจัดการด้านสิ่งแวดล้อมภายในโครงการโดยยึดถือตามมาตรการป้องกัน/ลดผลกระทบต่อทรัพยากรธรรมชาติและสิ่งแวดล้อมด้านกายภาพอย่างเคร่งครัด เพื่อที่จะไม่ก่อให้เกิดผลกระทบต่อทรัพยากรชีวภาพ	-	-
3. คุณค่าการใช้ประโยชน์ของมนุษย์ 3.1 การใช้น้ำ 1) รณรงค์ให้มีการใช้น้ำอย่างประหยัด	- โครงการได้มีการรณรงค์ให้ผู้อยู่อาศัยในโครงการใช้น้ำอย่างประหยัดผ่านบอร์ดประชาสัมพันธ์โครงการ	-	-
2) ตรวจสอบดูแลระบบจ่ายน้ำและระบบเส้นท่อประปาให้อยู่ในสภาพดีอยู่เสมอ หากพบว่าการชำรุดให้รีบแก้ไขทันที	- โครงการมีเจ้าหน้าที่ฝ่ายช่างทำหน้าที่ตรวจสอบดูแลและซ่อมบำรุงระบบจ่ายน้ำและระบบเส้นท่อประปาให้คงสภาพการใช้งานที่ดี และมีการซ่อมแซมทันทีเมื่อพบการชำรุด	-	เอกสาร 2-1

ตารางที่ 2-1 ผลการปฏิบัติตามมาตรการป้องกันและแก้ไขผลกระทบสิ่งแวดล้อม ระหว่างเดือนมกราคม-มิถุนายน 2565 (ต่อ)

มาตรการป้องกันและแก้ไขผลกระทบสิ่งแวดล้อม	รายละเอียดผลการปฏิบัติตามมาตรการป้องกันและแก้ไขผลกระทบสิ่งแวดล้อม	ปัญหา/อุปสรรคและการแก้ไข	เอกสารอ้างอิง
3.2 การใช้ไฟฟ้า			
1) จัดให้มีและติดตั้งระบบไฟฟ้าตามที่เสนอในรายละเอียดโครงการทุกประการ	- โครงการได้มีการออกแบบการก่อสร้างและติดตั้งระบบไฟฟ้าตามข้อกำหนดและมาตรฐานที่เกี่ยวข้อง	-	เอกสาร 2-5
2) รมรงค้ให้ผู้อยู่อาศัยใช้ไฟฟ้าอย่างประหยัด	- โครงการได้มีการรณรงค์ให้ผู้อยู่อาศัยในโครงการใช้ไฟฟ้าอย่างประหยัดผ่านบอร์ดประชาสัมพันธ์โครงการ	-	-
3) ติดตั้งอุปกรณ์เดินสายไฟฟ้า รวมถึงสายสัญญาณทางไฟฟ้าสื่อสารต่างๆ และอุปกรณ์ไฟฟ้าต่างๆ ให้เป็นไปด้วยความเรียบร้อย และถูกต้องตามมาตรฐาน	- โครงการได้มีการออกแบบการก่อสร้างและติดตั้งอุปกรณ์เดินสายไฟฟ้า รวมถึงสายสัญญาณทางไฟฟ้าสื่อสาร และอุปกรณ์ไฟฟ้าต่างๆ ให้เป็นไปด้วยความเรียบร้อย และถูกต้องตามมาตรฐาน	-	เอกสาร 2-5
4) การใช้ไฟฟ้าของระบบสาธารณูปโภคส่วนกลาง ให้เลือกใช้ผลิตภัณฑ์ไฟฟ้าชนิดประหยัดพลังงานและอายุการใช้งานยาวนาน	- ภายในโครงการมีการเลือกใช้อุปกรณ์ไฟฟ้าชนิดประหยัดพลังงานและอายุการใช้งานยาวนาน	-	เอกสาร 2-5

ตารางที่ 2-1 ผลการปฏิบัติตามมาตรการป้องกันและแก้ไขผลกระทบสิ่งแวดล้อม ระหว่างเดือนมกราคม-มิถุนายน 2565 (ต่อ)

มาตรการป้องกันและแก้ไขผลกระทบสิ่งแวดล้อม	รายละเอียดผลการปฏิบัติตามมาตรการป้องกันและแก้ไขผลกระทบสิ่งแวดล้อม	ปัญหา/อุปสรรคและการแก้ไข	เอกสารอ้างอิง
3.3 การจัดการมูลฝอย 1) จัดให้มีถังขยะขนาด 100 ลิตร วางไว้บริเวณภายในอาคาร แยกเป็นถังขยะเปียกและถังขยะแห้ง ดังนี้ 1.1) อาคาร 1 จัดวาง 2 ถัง/ชั้น - ถังขยะเปียก 1 ถัง/ชั้น - ถังขยะแห้ง 1 ถัง/ชั้น 1.2) อาคาร 2 จัดวาง 3 ถัง/ชั้น - ถังขยะเปียก 1 ถัง/ชั้น - ถังขยะแห้ง 2 ถัง/ชั้น 1.3) อาคาร 3 จัดวาง 2 ถัง/ชั้น - ถังขยะเปียก 1 ถัง/ชั้น - ถังขยะแห้ง 1 ถัง/ชั้น 1.4) อาคาร 4 จัดวาง 3 ถัง/ชั้น - ถังขยะเปียก 1 ถัง/ชั้น - ถังขยะแห้ง 2 ถัง/ชั้น 1.5) สระว่ายน้ำ จัดวาง 2 ถัง - ถังขยะเปียก 1 ถัง/ชั้น - ถังขยะแห้ง 1 ถัง/ชั้น	- ภายในโครงการมีการจัดวางภาชนะรองรับมูลฝอย 2 ถัง (มูลฝอยเปียก และมูลฝอยแห้ง) ไว้บริเวณจุดพักมูลฝอยประจำชั้น (ชานพักบันได) ของอาคาร	-	เอกสาร 2-4

ตารางที่ 2-1 ผลการปฏิบัติตามมาตรการป้องกันและแก้ไขผลกระทบสิ่งแวดล้อม ระหว่างเดือนมกราคม-มิถุนายน 2565 (ต่อ)

มาตรการป้องกันและแก้ไขผลกระทบสิ่งแวดล้อม	รายละเอียดผลการปฏิบัติตามมาตรการป้องกันและแก้ไขผลกระทบสิ่งแวดล้อม	ปัญหา/อุปสรรคและการแก้ไข	เอกสารอ้างอิง
2) จัดให้มีพนักงานเก็บขนขยะจากถังขยะในแต่ละชั้นไปเก็บรวบรวมไว้ยังห้องพักขยะรวมทุกวัน	- โครงการมีพนักงานเก็บขนขยะจากถังขยะในแต่ละชั้นไปเก็บรวบรวมไว้ยังห้องพักขยะรวมบริเวณด้านหน้าโครงการทุกวัน ในเวลา 10:00-11:00 น. และ 15:00-16:00 น.	-	เอกสาร 2-4
3) จัดให้มีที่พักขยะรวม เพื่อรองรับขยะภายในโครงการ ซึ่งมีขนาดปริมาตรกักเก็บรวม 18.45 ลูกบาศก์เมตร ภายในแบ่งเป็นห้องพักขยะเปียกและขยะแห้ง	- โครงการมีพื้นที่พักมูลฝอยรวมบริเวณด้านหน้าโครงการซึ่งมีขนาดรองรับรวมประมาณ 18.45 ลูกบาศก์เมตร ภายในแบ่งเป็นห้องพักขยะเปียกและขยะแห้ง	-	เอกสาร 2-4
4) ตรวจสอบไม่ให้มีขยะตกค้างภายในโครงการ หากมีขยะตกค้างภายในโครงการ ให้รีบแจ้งให้ทางฝ่ายรักษาความสะอาด สำนักงานเขตดุสิตเข้ามาทำการเก็บขนนำไปกำจัดทันที	- โครงการมีเจ้าหน้าที่แม่บ้านทำหน้าที่ตรวจสอบปริมาณขยะตกค้าง และประสานงานกับฝ่ายรักษาความสะอาด สำนักงานเขตดุสิต เข้ามาทำการเก็บขนไปกำจัด	-	-
3.4 การระบายน้ำและการป้องกันน้ำท่วม			
1) ธรณรังคิให้ผู้อยู่อาศัยใช้น้ำอย่างประหยัดเพื่อลดปริมาณน้ำเสียที่ระบายสู่ท่อระบายน้ำสาธารณะ	- โครงการได้มีการรณรงค์ให้ผู้อยู่อาศัยในโครงการใช้น้ำอย่างประหยัดเพื่อลดปริมาณน้ำเสีย ผ่านบอร์ดประชาสัมพันธ์โครงการ	-	-
2) จัดให้มีการทำความสะอาดขุดลอก Manhole และบ่อดักขยะภายในโครงการทุกๆ 2 ครั้ง/ปี โดยเฉพาะในช่วงก่อนหน้าฝน 1 ครั้ง และช่วงหน้าฝน 1 ครั้ง	- โครงการได้จัดให้มีการทำความสะอาดขุดลอก Manhole และบ่อดักขยะภายในโครงการในเดือนพฤศจิกายน 2564 สำหรับในปี 2565 มีแผนการดำเนินงานในช่วงครึ่งปีหลังซึ่งจะรายงานผลการดำเนินงานในรายงานฉบับถัดไป (รายงานฉบับเดือนกรกฎาคม-ธันวาคม)	-	เอกสาร 2-3

ตารางที่ 2-1 ผลการปฏิบัติตามมาตรการป้องกันและแก้ไขผลกระทบสิ่งแวดล้อม ระหว่างเดือนมกราคม-มิถุนายน 2565 (ต่อ)

มาตรการป้องกันและแก้ไขผลกระทบสิ่งแวดล้อม	รายละเอียดผลการปฏิบัติตามมาตรการป้องกันและแก้ไขผลกระทบสิ่งแวดล้อม	ปัญหา/อุปสรรคและการแก้ไข	เอกสารอ้างอิง
3) จัดให้มีพนักงานกวาดและดูแลทำความสะอาดบริเวณถนนและทางเข้าภายในโครงการอย่างน้อย 2 ครั้ง/สัปดาห์ เพื่อลดปริมาณตะกอนที่จะถูกน้ำฝนชะเข้าสู่ระบบระบายน้ำ	- โครงการมีเจ้าหน้าที่แม่บ้านทำหน้าที่ดูแลทำความสะอาดถนนและทางเข้าภายในโครงการอย่างน้อย 2 ครั้ง/สัปดาห์	-	-
3.5 การคมนาคม และการขนส่ง			
1) จัดให้มีระบบการจราจรที่มีความปลอดภัย โดยการติดตั้งสัญญาณจราจรบนถนนและที่จอดรถภายในโครงการ	- ภายในโครงการได้จัดให้มีช่องจอดรถ และติดตั้งป้ายสัญญาณจราจรบริเวณทางเข้า-ออก ทางเดินรถ และที่จอดรถ	-	เอกสาร 2-7
2) จัดให้มีที่จอดรถของโครงการให้เพียงพอตามกฎหมายฉบับที่ 7 (พ.ศ. 2517) ออกตามความในพระราชบัญญัติควบคุมการก่อสร้าง พ.ศ. 2579	- ภายในโครงการได้จัดให้มีที่จอดรถ จำนวน 145 คัน ตามข้อกำหนดที่เกี่ยวข้อง	-	เอกสาร 2-7
3) ห้ามประกอบกิจการใดๆ รวมทั้งการก่อสร้างในที่จัดไว้ใช้เป็นที่จอดรถยนต์ อันจะทำให้พื้นที่จอดรถลดลงจากที่เสนอไว้ในรายงาน	- นิติบุคคลอาคารชุด บ้านสวนสุขโขทัย ได้ตรวจสอบและควบคุมดูแลพื้นที่จอดรถภายในโครงการไม่ให้มีการใช้ประกอบกิจการเป็นอย่างอื่น	-	เอกสาร 2-7
4) จัดให้มีป้อมยาม และยามประจำป้อมเพื่ออำนวยความสะดวกและจัดระบบการจราจรบริเวณทางเข้า-ออกพื้นที่โครงการในช่วงโมงเร่งด่วน	- โครงการมีป้อมยามและเจ้าหน้าที่ประจำป้อมคอยอำนวยความสะดวกและจัดระบบการจราจรบริเวณทางเข้า-ออกพื้นที่โครงการ	-	เอกสาร 2-7
5) จัดให้มีป้ายห้ามจอดรถบริเวณทางเข้า-ออกโครงการ เพื่อมิให้เกิดขวางการจราจร	- โครงการมีเจ้าหน้าที่ประจำป้อมคอยกำกับดูแลไม่ให้เกิดขวางการจราจรบริเวณทางเข้า-ออกโครงการ	-	เอกสาร 2-7

ตารางที่ 2-1 ผลการปฏิบัติตามมาตรการป้องกันและแก้ไขผลกระทบสิ่งแวดล้อม ระหว่างเดือนมกราคม-มิถุนายน 2565 (ต่อ)

มาตรการป้องกันและแก้ไขผลกระทบสิ่งแวดล้อม	รายละเอียดการปฏิบัติตามมาตรการป้องกันและแก้ไขผลกระทบสิ่งแวดล้อม	ปัญหา/อุปสรรคและการแก้ไข	เอกสารอ้างอิง
6) ตรวจสอบบริเวณทางเข้า-ออกของโครงการ ไม่ให้มีสิ่งกีดขวางที่จะเป็นอุปสรรคต่อการมองเห็นถนนทั้ง 2 ด้านของผู้ขับรถ	- บริเวณทางเข้า-ออกโครงการ ไม่ได้มีสิ่งกีดขวางที่จะเป็นอุปสรรคต่อการมองเห็นถนนทั้ง 2 ด้านของผู้ขับรถ	-	เอกสาร 2-7
7) จัดให้มีป้ายห้ามจอดรถบริเวณที่จอดรถใกล้กับที่พักรวมในเวลา 04.00-9.00 น. เพื่อป้องกันไม่ให้รถอื่นเข้ามาจอดในช่วงเวลาที่ทางสำนักงานเขตเข้ามาจัดเก็บขยะในโครงการ	- โครงการมีเจ้าหน้าที่ประจำป้อมคอยกำกับดูแลไม่ให้เกิดการกีดขวางในบริเวณที่พักรวม เพื่อไม่ให้เกิดการกีดขวางในช่วงเวลาที่สำนักงานเขตเข้ามาจัดเก็บขยะ	-	เอกสาร 2-7
4. คุณค่าต่อคุณภาพชีวิต 4.1 ความปลอดภัยสาธารณะ			
1) จัดให้มีเวรยามรักษาความปลอดภัยตลอด 24 ชั่วโมง	- ภายในโครงการมีการจัดเวรยามรักษาความปลอดภัยออกตรวจดูแลความเรียบร้อย ตลอด 24 ชั่วโมง	-	เอกสาร 2-8
2) จัดสร้างป้อมยามและจัดยามประจำป้อม	- บริเวณด้านหน้าโครงการมีป้อมยามและเจ้าหน้าที่ประจำป้อม	-	เอกสาร 2-8

ตารางที่ 2-1 ผลการปฏิบัติตามมาตรการป้องกันและแก้ไขผลกระทบสิ่งแวดล้อม ระหว่างเดือนมกราคม-มิถุนายน 2565 (ต่อ)

มาตรการป้องกันและแก้ไขผลกระทบสิ่งแวดล้อม	รายละเอียดผลการปฏิบัติตามมาตรการป้องกันและแก้ไขผลกระทบสิ่งแวดล้อม	ปัญหา/อุปสรรคและการแก้ไข	เอกสารอ้างอิง																																																																																																																																																																																																					
<div>4.2 การป้องกันอัคคีภัย</div> <div>1) จัดให้มีและติดตั้งระบบป้องกันอัคคีภัย และระบบระบายอากาศตามที่ได้ระบุไว้ในรายละเอียดโครงการ ซึ่งเป็นไปตามกฎกระทรวงฉบับที่ 33 (พ.ศ. 2535) และกฎกระทรวงฉบับที่ 47 (พ.ศ. 2540) ออกตามความในพระราชบัญญัติควบคุมอาคาร พ.ศ. 2522 ดังแสดงในตารางที่ 5-1/1</div> <div><div>ตารางที่ 5-1/1 แสดงจำนวนระบบป้องกันอัคคีภัย และระบบดับเพลิงในแต่ละชั้นของอาคาร</div><table><tr><th rowspan="2">ชั้น</th><th colspan="10">ระบบป้องกันอัคคีภัยและระบบดับเพลิง (จำนวนชิ้น)</th></tr><tr><th>Fire Hose Cabinet</th><th>Portable Fire Extinguisher</th><th>Heat (1) Detector</th><th>Heat (2) Detector</th><th>Smoke Detector</th><th>Alarm Bell</th><th>Manual Station</th><th>Emergency Light</th><th>Fire Exit</th><th>Sprinkle</th></tr><tr><td>1. ชั้นใต้ดิน</td><td>-</td><td>-</td><td>-</td><td>-</td><td>4</td><td>1</td><td>1</td><td>-</td><td>-</td><td>-</td></tr><tr><td>2. ชั้นใต้ 1</td><td>3</td><td>10</td><td>7</td><td>-</td><td>3</td><td>10</td><td>10</td><td>4</td><td>4</td><td>-</td></tr><tr><td>3. อาคาร 1</td><td></td><td></td><td></td><td></td><td></td><td></td><td></td><td></td><td></td><td></td></tr><tr><td>- ชั้นใต้ 2</td><td>1</td><td>1</td><td>12</td><td>-</td><td>4</td><td>2</td><td>2</td><td>5</td><td>1</td><td>20</td></tr><tr><td>- ชั้นใต้ 3</td><td>1</td><td>1</td><td>12</td><td>-</td><td>4</td><td>2</td><td>2</td><td>5</td><td>2</td><td>20</td></tr><tr><td>- ชั้นใต้ 4</td><td>1</td><td>1</td><td>15</td><td>-</td><td>4</td><td>2</td><td>2</td><td>5</td><td>2</td><td>23</td></tr><tr><td>- ชั้นใต้ 5</td><td>1</td><td>1</td><td>15</td><td>-</td><td>4</td><td>2</td><td>2</td><td>5</td><td>2</td><td>24</td></tr><tr><td>- ชั้นใต้ 6</td><td>1</td><td>1</td><td>15</td><td>-</td><td>4</td><td>2</td><td>2</td><td>5</td><td>2</td><td>24</td></tr><tr><td>- ชั้นใต้ 7</td><td>1</td><td>1</td><td>15</td><td>-</td><td>4</td><td>2</td><td>2</td><td>5</td><td>2</td><td>19</td></tr><tr><td>4. อาคาร 2</td><td></td><td></td><td></td><td></td><td></td><td></td><td></td><td></td><td></td><td></td></tr><tr><td>- ชั้นใต้ 2</td><td>1</td><td>1</td><td>30</td><td>-</td><td>5</td><td>2</td><td>2</td><td>4</td><td>2</td><td>35</td></tr><tr><td>- ชั้นใต้ 3</td><td>1</td><td>1</td><td>35</td><td>-</td><td>5</td><td>2</td><td>2</td><td>4</td><td>2</td><td>34</td></tr><tr><td>- ชั้นใต้ 4</td><td>1</td><td>1</td><td>32</td><td>-</td><td>5</td><td>2</td><td>2</td><td>4</td><td>2</td><td>34</td></tr><tr><td>- ชั้นใต้ 5</td><td>1</td><td>1</td><td>32</td><td>-</td><td>5</td><td>2</td><td>2</td><td>4</td><td>2</td><td>34</td></tr><tr><td>- ชั้นใต้ 6</td><td>1</td><td>1</td><td>32</td><td>-</td><td>5</td><td>2</td><td>2</td><td>4</td><td>2</td><td>34</td></tr><tr><td>- ชั้นใต้ 7</td><td>1</td><td>1</td><td>17</td><td>-</td><td>4</td><td>2</td><td>2</td><td>4</td><td>3</td><td>18</td></tr></table></div>	ชั้น	ระบบป้องกันอัคคีภัยและระบบดับเพลิง (จำนวนชิ้น)										Fire Hose Cabinet	Portable Fire Extinguisher	Heat (1) Detector	Heat (2) Detector	Smoke Detector	Alarm Bell	Manual Station	Emergency Light	Fire Exit	Sprinkle	1. ชั้นใต้ดิน	-	-	-	-	4	1	1	-	-	-	2. ชั้นใต้ 1	3	10	7	-	3	10	10	4	4	-	3. อาคาร 1											- ชั้นใต้ 2	1	1	12	-	4	2	2	5	1	20	- ชั้นใต้ 3	1	1	12	-	4	2	2	5	2	20	- ชั้นใต้ 4	1	1	15	-	4	2	2	5	2	23	- ชั้นใต้ 5	1	1	15	-	4	2	2	5	2	24	- ชั้นใต้ 6	1	1	15	-	4	2	2	5	2	24	- ชั้นใต้ 7	1	1	15	-	4	2	2	5	2	19	4. อาคาร 2											- ชั้นใต้ 2	1	1	30	-	5	2	2	4	2	35	- ชั้นใต้ 3	1	1	35	-	5	2	2	4	2	34	- ชั้นใต้ 4	1	1	32	-	5	2	2	4	2	34	- ชั้นใต้ 5	1	1	32	-	5	2	2	4	2	34	- ชั้นใต้ 6	1	1	32	-	5	2	2	4	2	34	- ชั้นใต้ 7	1	1	17	-	4	2	2	4	3	18	<div>- ภายในโครงการมีการออกแบบการติดตั้งระบบป้องกันอัคคีภัยและเตือนอัคคีภัย ได้แก่ Fire House Cabinet, Portable Fire Extinguisher, Smoke Detector, Alarm Bell, Manual Station, Emergency Light, Fire Exit และ Sprinkle ตามกฎกระทรวงฉบับที่ 33 (พ.ศ. 2535) และกฎกระทรวงฉบับที่ 47 (พ.ศ. 2540) ออกตามความในพระราชบัญญัติควบคุมอาคาร พ.ศ. 2522</div>	-	เอกสาร 2-6
ชั้น		ระบบป้องกันอัคคีภัยและระบบดับเพลิง (จำนวนชิ้น)																																																																																																																																																																																																						
	Fire Hose Cabinet	Portable Fire Extinguisher	Heat (1) Detector	Heat (2) Detector	Smoke Detector	Alarm Bell	Manual Station	Emergency Light	Fire Exit	Sprinkle																																																																																																																																																																																														
1. ชั้นใต้ดิน	-	-	-	-	4	1	1	-	-	-																																																																																																																																																																																														
2. ชั้นใต้ 1	3	10	7	-	3	10	10	4	4	-																																																																																																																																																																																														
3. อาคาร 1																																																																																																																																																																																																								
- ชั้นใต้ 2	1	1	12	-	4	2	2	5	1	20																																																																																																																																																																																														
- ชั้นใต้ 3	1	1	12	-	4	2	2	5	2	20																																																																																																																																																																																														
- ชั้นใต้ 4	1	1	15	-	4	2	2	5	2	23																																																																																																																																																																																														
- ชั้นใต้ 5	1	1	15	-	4	2	2	5	2	24																																																																																																																																																																																														
- ชั้นใต้ 6	1	1	15	-	4	2	2	5	2	24																																																																																																																																																																																														
- ชั้นใต้ 7	1	1	15	-	4	2	2	5	2	19																																																																																																																																																																																														
4. อาคาร 2																																																																																																																																																																																																								
- ชั้นใต้ 2	1	1	30	-	5	2	2	4	2	35																																																																																																																																																																																														
- ชั้นใต้ 3	1	1	35	-	5	2	2	4	2	34																																																																																																																																																																																														
- ชั้นใต้ 4	1	1	32	-	5	2	2	4	2	34																																																																																																																																																																																														
- ชั้นใต้ 5	1	1	32	-	5	2	2	4	2	34																																																																																																																																																																																														
- ชั้นใต้ 6	1	1	32	-	5	2	2	4	2	34																																																																																																																																																																																														
- ชั้นใต้ 7	1	1	17	-	4	2	2	4	3	18																																																																																																																																																																																														
<div>2) จัดให้มีการตรวจสอบระบบป้องกันอัคคีภัยให้สามารถใช้งานได้อยู่เสมอ หากพบว่ามีการเสียหาย หรือใช้การไม่ได้ให้รีบดำเนินการแก้ไขทันที</div>	<div>- โครงการมีเจ้าหน้าที่ฝ่ายช่าง ทำหน้าที่ตรวจสอบประสิทธิภาพของระบบอัคคีภัยที่ติดตั้งภายในอาคาร เพื่อให้คงสภาพการใช้งานที่ดี</div>	-	เอกสาร 2-6																																																																																																																																																																																																					

ตารางที่ 2-1 ผลการปฏิบัติตามมาตรการป้องกันและแก้ไขผลกระทบสิ่งแวดล้อม ระหว่างเดือนมกราคม-มิถุนายน 2565 (ต่อ)

มาตรการป้องกันและแก้ไขผลกระทบสิ่งแวดล้อม	รายละเอียดผลการปฏิบัติตามมาตรการป้องกันและแก้ไขผลกระทบสิ่งแวดล้อม	ปัญหา/อุปสรรคและการแก้ไข	เอกสารอ้างอิง
3) ติดป้ายแนะนำการใช้อุปกรณ์แต่ละตัวไว้บริเวณที่อุปกรณ์ติดตั้งอยู่เพื่อให้ผู้อาศัยที่อยู่ใกล้เคียงเกิดเหตุสามารถใช้ได้ทันที	- ภายในโครงการมีการติดป้ายแนะนำการใช้อุปกรณ์ไว้ที่อุปกรณ์ติดตั้ง เพื่อให้ผู้ที่อยู่ใกล้เคียงเกิดเหตุสามารถใช้ได้ทันที	-	เอกสาร 2-6
4) จัดให้มีการติดตั้งแบบแปลน แผนผังตำแหน่งที่ติดตั้งอุปกรณ์ดับเพลิงต่างๆ ในตำแหน่งที่เห็นได้ชัดเจนในแต่ละชั้นของอาคาร	- ภายในโครงการมีการติดแผนผังตำแหน่งที่ติดตั้งอุปกรณ์ดับเพลิงและเส้นทางอพยพหนีไฟ ในตำแหน่งที่เห็นได้ชัดเจนบริเวณหน้าลิฟต์	-	เอกสาร 2-6
5) จัดให้มีการอบรมวิธีการใช้อุปกรณ์ของระบบป้องกันอัคคีภัย และฝึกอบรมเรื่องการซ้อมอพยพย้ายคนเมื่อเกิดเพลิงไหม้แก่เจ้าหน้าที่ของโครงการ ยามรักษาการณ์และผู้พักอาศัย เพื่อให้สามารถใช้งานได้ทันที	- การอบรมและซ้อมอพยพเมื่อเกิดเหตุเพลิงไหม้ ประจำปี 2565 นิติบุคคลอาคารชุดมีแผนการดำเนินงานในช่วงครึ่งปีหลัง ซึ่งจะรายงานผลการดำเนินงานในรายงานฉบับถัดไป (รายงานฉบับเดือนกรกฎาคม-ธันวาคม)	-	-
4.3 สุนทรียภาพและทัศนียภาพ - ควบคุมดูแลอาคารและบริเวณบริการสาธารณะ ให้มีสภาพดีและสวยงาม ตามแบบภูมิสถาปัตย์ที่ออกแบบไว้อยู่เสมอ	- นิติบุคคลอาคารชุด บ้านสวนสุขโขทัย ได้ดูแลรักษาอาคารและพื้นที่ส่วนกลางของโครงการให้อยู่ในสภาพดีและสวยงาม	-	เอกสาร 2-9

Unit 3

ผลการติดตามตรวจสอบผลกระทบสิ่งแวดล้อม

ผลการติดตามตรวจสอบผลกระทบสิ่งแวดล้อม

3.1 ผลการติดตามตรวจสอบผลกระทบสิ่งแวดล้อม

ผลการปฏิบัติตามมาตรการติดตามตรวจสอบผลกระทบสิ่งแวดล้อม ระยะดำเนินการ โครงการอาคารอยู่อาศัยรวม บ้านสวนสุขโขทัย ของนิติบุคคลอาคารชุด บ้านสวนสุขโขทัย ระหว่างเดือนมกราคม-มิถุนายน 2565 แสดงดังตารางที่ 3-1

3.2. สรุปผลการติดตามตรวจสอบผลกระทบสิ่งแวดล้อม

มาตรการติดตามตรวจสอบผลกระทบสิ่งแวดล้อม ในรายงานการประเมินผลกระทบสิ่งแวดล้อม ระยะดำเนินการ โครงการอาคารอยู่อาศัยรวม บ้านสวนสุขโขทัย ได้กำหนดให้ติดตามตรวจสอบผลกระทบด้านคุณภาพน้ำ แหล่งน้ำใช้ และการจัดการขยะมูลฝอยและสิ่งปฏิกูล จากการติดตามตรวจสอบมาตรการระหว่างเดือนมกราคม-มิถุนายน 2565 ไม่พบแนวโน้มของผลกระทบสิ่งแวดล้อมแต่อย่างใด

ตารางที่ 3-1 ผลการติดตามตรวจสอบผลกระทบสิ่งแวดล้อม ระหว่างเดือนมกราคม-มิถุนายน 2565

มาตรการติดตามตรวจสอบผลกระทบสิ่งแวดล้อม			รายละเอียดผลการปฏิบัติตามมาตรการติดตามตรวจสอบ ผลกระทบสิ่งแวดล้อม	ปัญหา/อุปสรรคและ การแก้ไข	เอกสารอ้างอิง
สถานที่ตรวจสอบ	ดัชนีตรวจวัด	ความถี่			
คุณภาพน้ำ					
- บ่อ Effluent Tank ของ ระบบบำบัดน้ำเสีย	- BOD - SS - pH - Fecal Coliform - Oil & Grease	- ทุก 4 เดือน/ครั้ง ตลอดระยะเวลาเปิด ดำเนินการ	- นิติบุคคลอาคารชุด บ้านสวนสุขโขทัย ได้จัดให้มีการตรวจ วิเคราะห์คุณภาพน้ำทิ้งหลังผ่านระบบบำบัดน้ำเสีย (Effluent) ชุดที่ 1 (ได้อาคาร 2) และชุดที่ 2 (ได้อาคาร 4) จำนวน 3 ครั้งต่อปี (ทุก 4 เดือน) ในเดือนมกราคม พฤษภาคม และกันยายน โดยในปี 2565 ผลการตรวจ วิเคราะห์พบว่า มีค่าอยู่ในเกณฑ์มาตรฐานควบคุมการ ระบายน้ำทิ้งจากอาคารบางประเภทและบางขนาด (อาคารประเภท ข) ยกเว้น ค่า BOD และ Suspended Solids ครั้งที่ 1/2565 (เดือนมกราคม) ซึ่งโครงการได้นำ ข้อมูลผลการตรวจวิเคราะห์ดังกล่าวไปใช้ประกอบการ ปรับปรุงแก้ไขประสิทธิภาพการทำงานของระบบบำบัดน้ำ เสียเป็นที่เรียบร้อยแล้ว รายละเอียดแสดงในหัวข้อ 3.2.1	-	ภาคผนวก 3 ภาคผนวก 4 ภาคผนวก 5
- ตรวจสอบประสิทธิภาพ และสภาพการทำงานทั่วไป ของระบบ	- ประสิทธิภาพในการ บำบัดน้ำเสีย	- ปีที่ 1 ทุกๆ 3 เดือน - ปีที่ 2 ทุกๆ 4 เดือน - ปีต่อไป ทุกๆ 6 เดือน	- นิติบุคคลอาคารชุด บ้านสวนสุขโขทัย ได้จัดให้มีการ ตรวจสอบค่าความสกปรกของระบบบำบัดน้ำเสีย ชุดที่ 1 (ได้อาคาร 2) และชุดที่ 2 (ได้อาคาร 4) จำนวน 3 ครั้งต่อ ปี (ทุก 4 เดือน) ในเดือนมกราคม พฤษภาคม และ กันยายน โดยในปี 2565 ได้ดำเนินการแล้ว 2 ครั้งในเดือน มกราคม และพฤษภาคม 2565	-	ภาคผนวก 3 ภาคผนวก 4 ภาคผนวก 5

ตารางที่ 3-1 ผลการติดตามตรวจสอบผลกระทบสิ่งแวดล้อม ระหว่างเดือนมกราคม-มิถุนายน 2565 (ต่อ)

มาตรการติดตามตรวจสอบผลกระทบสิ่งแวดล้อม			รายละเอียดผลการปฏิบัติตามมาตรการติดตามตรวจสอบ ผลกระทบสิ่งแวดล้อม	ปัญหา/อุปสรรคและ การแก้ไข	เอกสารอ้างอิง
สถานที่ตรวจสอบ	ดัชนีตรวจวัด	ความถี่			
แหล่งน้ำใช้					
- ตรวจสอบการทำงานของระบบท่อประปา หากพบเหตุบกพร่องต้องดำเนินการแก้ไขทันที	- ความสามารถด้านวิศวกรรมประปา (การรั่วซึมหรือแตก)	- ปีที่ 1, 1 ครั้ง - ปีที่ 2 ทุกๆ 6 เดือน - ปีต่อไป ทุกๆ 4 เดือน	- โครงการมีเจ้าหน้าที่ฝ่ายช่างทำหน้าที่ตรวจสอบและบำรุงรักษาระบบท่อประปาไม่ให้เกิดการรั่วซึมหรือแตกเป็นประจำทุกเดือน	-	เอกสาร 2-1
การจัดการขยะมูลฝอยและสิ่งปฏิกูล					
- ตรวจสอบถังขยะและห้องพักขยะรวมให้มีสภาพดีอยู่เสมอ ถ้ามีการผูกข้องหรือชำรุดต้องรีบดำเนินการแก้ไขทันที	- ความสามารถในการรองรับขยะ และสภาพทั่วไป	- เดือนละ 1 ครั้ง	- โครงการมีพนักงานตรวจสอบสภาพทั่วไปและความสามารถในการรองรับขยะถึงขยะบริเวณจุดพักมูลฝอยประจำชั้น และบริเวณห้องพักมูลฝอยรวม ทุกวันในเวลา 10.00-11.00 น. และ 15.00-16.00 น.	-	เอกสาร 2-4

3.2.1 ผลการติดตามตรวจสอบคุณภาพน้ำทิ้ง

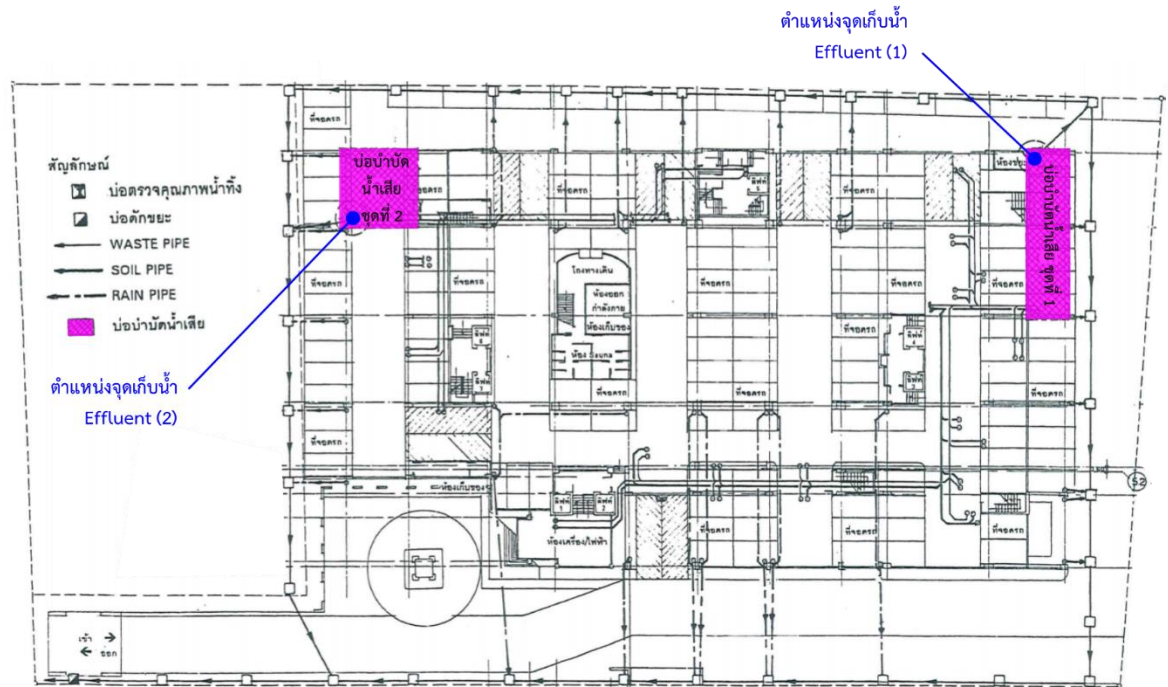
1) การดำเนินการ

ผู้เก็บตัวอย่าง/ผู้ตรวจวิเคราะห์	บริษัท อีโคเทค วอเตอร์ซิสเต็มส์ จำกัด (ห้องปฏิบัติการวิเคราะห์เอกชน เลขทะเบียน ว-295)
จุดเก็บตัวอย่าง	น้ำทิ้งหลังผ่านระบบบำบัดน้ำเสีย (Effluent) ชุดที่ 1 (ใต้อาคาร 2) และชุดที่ 2 (ใต้อาคาร 4) ภาพการเก็บตัวอย่างแสดงดังรูปที่ 3-1
ดัชนีที่ตรวจวิเคราะห์	pH, BOD, Suspended Solids, Grease & Oil และ Fecal Coliform Bacteria (วิธีการเก็บตัวอย่าง วิธีการวิเคราะห์ และมาตรฐานวิธีวิเคราะห์ แสดงดังตารางที่ 3-2)
มาตรฐานที่ใช้เปรียบเทียบ	ประกาศกระทรวงทรัพยากรธรรมชาติและสิ่งแวดล้อม เรื่อง กำหนดมาตรฐานควบคุมการระบายน้ำทิ้งจากอาคารบางประเภทและบางขนาด พ.ศ. 2548 (อาคารประเภท ข)

ตารางที่ 3-2 วิธีการเก็บตัวอย่าง วิธีการวิเคราะห์ และมาตรฐานวิธีวิเคราะห์คุณภาพน้ำทิ้ง

ดัชนีที่ตรวจวัด	วิธีการเก็บตัวอย่าง	วิธีวิเคราะห์/มาตรฐานวิธีวิเคราะห์
1. pH	Grab Sampling	APHA / Electrometric Method
2. BOD	Grab Sampling	APHA / Azide Modification Method
3. Suspended Solids	Grab Sampling	APHA / Total Suspended Solids Dried at 103-105 °C
4. Grease & Oil	Grab Sampling	APHA / Partial-Gravimetric Method
5. FCB	Grab Sampling	APHA / Multiple-Tube Fermentation Technique

หมายเหตุ : APHA : Standard Method for the Examination of Water and Wastewater, APHA, AWWA, WEF, 23rd Edition 2017



รูปที่ 3-1 ภาพการเก็บตัวอย่างน้ำทิ้ง

2) ผลการตรวจวิเคราะห์

ผลการตรวจวิเคราะห์คุณภาพน้ำทิ้งหลังผ่านระบบบำบัดน้ำเสีย (Effluent) ชุดที่ 1 (ได้อาคาร 2) และชุดที่ 2 (ได้อาคาร 4) เดือนมกราคมและพฤษภาคม 2565 แสดงดังตารางที่ 3-3 และรูปที่ 3-2 เมื่อนำมาเทียบกับค่ามาตรฐานตามประกาศกระทรวงทรัพยากรธรรมชาติและสิ่งแวดล้อม พ.ศ. 2548 เรื่อง กำหนดมาตรฐานควบคุมคุณภาพน้ำทิ้งจากอาคารบางประเภทและบางขนาด พบว่า น้ำทิ้งที่ผ่านการบำบัดแล้ว มีค่าอยู่ในเกณฑ์มาตรฐานคุณภาพน้ำทิ้งจากอาคารประเภท ข ยกเว้น ค่า BOD และ Suspended Solids ในเดือนมกราคม 2565 ซึ่งโครงการได้นำข้อมูลผลการตรวจวิเคราะห์ดังกล่าวไปใช้ประกอบการปรับปรุงแก้ไขประสิทธิภาพการทำงานของระบบบำบัดน้ำเสียเป็นที่เรียบร้อยแล้ว

ตารางที่ 3-3 ผลการตรวจวิเคราะห์คุณภาพน้ำทิ้ง

ครั้งที่/ปี	วันที่เก็บตัวอย่าง	จุดที่เก็บตัวอย่าง	pH	BOD (mg/L)	SS (mg/L)	Grease & Oil (mg/L)	FCB (MPN/100 mL)
1/2565	26/01/65	Effluent (1)	6.8	39.4	83.9	ND	>160,000
		Effluent (2)	7.3	27.0	43.2	3.0	24,000
2/2565	20/05/65	Effluent (1)	7.2	25.5	30.8	4.2	160,000
		Effluent (2)	6.8	20.5	15.7	3.8	54,000
3/2565	-	ยังไม่ถึงเวลาดำเนินการ (มีแผนดำเนินการในเดือนกันยายน 2565)					
ค่ามาตรฐาน			5.0-9.0	≤30	≤40	≤20	-

มาตรฐาน : ประกาศกระทรวงทรัพยากรธรรมชาติและสิ่งแวดล้อม เรื่อง กำหนดมาตรฐานควบคุมการระบายน้ำทิ้งจากอาคารบางประเภท และบางขนาด พ.ศ. 2548 (อาคารประเภท ข)

: ND หมายถึง ตรวจไม่พบ

: Effluent (1) หมายถึง น้ำทิ้งหลังจากระบบบำบัดน้ำเสีย (Effluent) ชุดที่ 1 (ได้อาคาร 2)

: Effluent (2) หมายถึง น้ำทิ้งหลังจากระบบบำบัดน้ำเสีย (Effluent) ชุดที่ 2 (ได้อาคาร 4)

หมายเหตุ : ใบรายงานผลการตรวจวิเคราะห์คุณภาพน้ำ แสดงดังเอกสารในภาคผนวกที่ 3

: เอกสารสอบเทียบเครื่องมือตรวจวิเคราะห์คุณภาพน้ำ แสดงดังเอกสารในภาคผนวกที่ 4

: เอกสารขึ้นทะเบียนห้องปฏิบัติการวิเคราะห์เอกชน แสดงดังเอกสารในภาคผนวกที่ 5

3) ผลการตรวจวิเคราะห์ที่ผ่านมา

ผลการตรวจวิเคราะห์คุณภาพน้ำทิ้งหลังจากระบบบำบัดน้ำเสีย (Effluent) ชุดที่ 1 (ได้อาคาร 2) และชุดที่ 2 (ได้อาคาร 4) ที่ผ่านมา (2564-2565) แสดงดังตารางที่ 3-4 และรูปที่ 3-2 เมื่อนำมาเทียบกับค่ามาตรฐานตามประกาศกระทรวงทรัพยากรธรรมชาติและสิ่งแวดล้อม พ.ศ. 2548 เรื่อง กำหนดมาตรฐานควบคุมคุณภาพน้ำทิ้งจากอาคารบางประเภทและบางขนาด พบว่า น้ำทิ้งที่ผ่านการบำบัดแล้ว มีค่าอยู่ในเกณฑ์มาตรฐานคุณภาพน้ำทิ้งจากอาคารประเภท ข ยกเว้น ค่า BOD และ Suspended Solids ในเดือนพฤษภาคม 2564 กันยายน 2564 และมกราคม 2565 ทั้งนี้ โครงการได้นำข้อมูลผลการตรวจวิเคราะห์ดังกล่าวไปใช้ประกอบการปรับปรุงแก้ไขประสิทธิภาพการทำงานของระบบบำบัดน้ำเสียเป็นที่เรียบร้อยแล้ว

ตารางที่ 3-4 ผลการตรวจวิเคราะห์คุณภาพน้ำทิ้งที่ผ่านมา

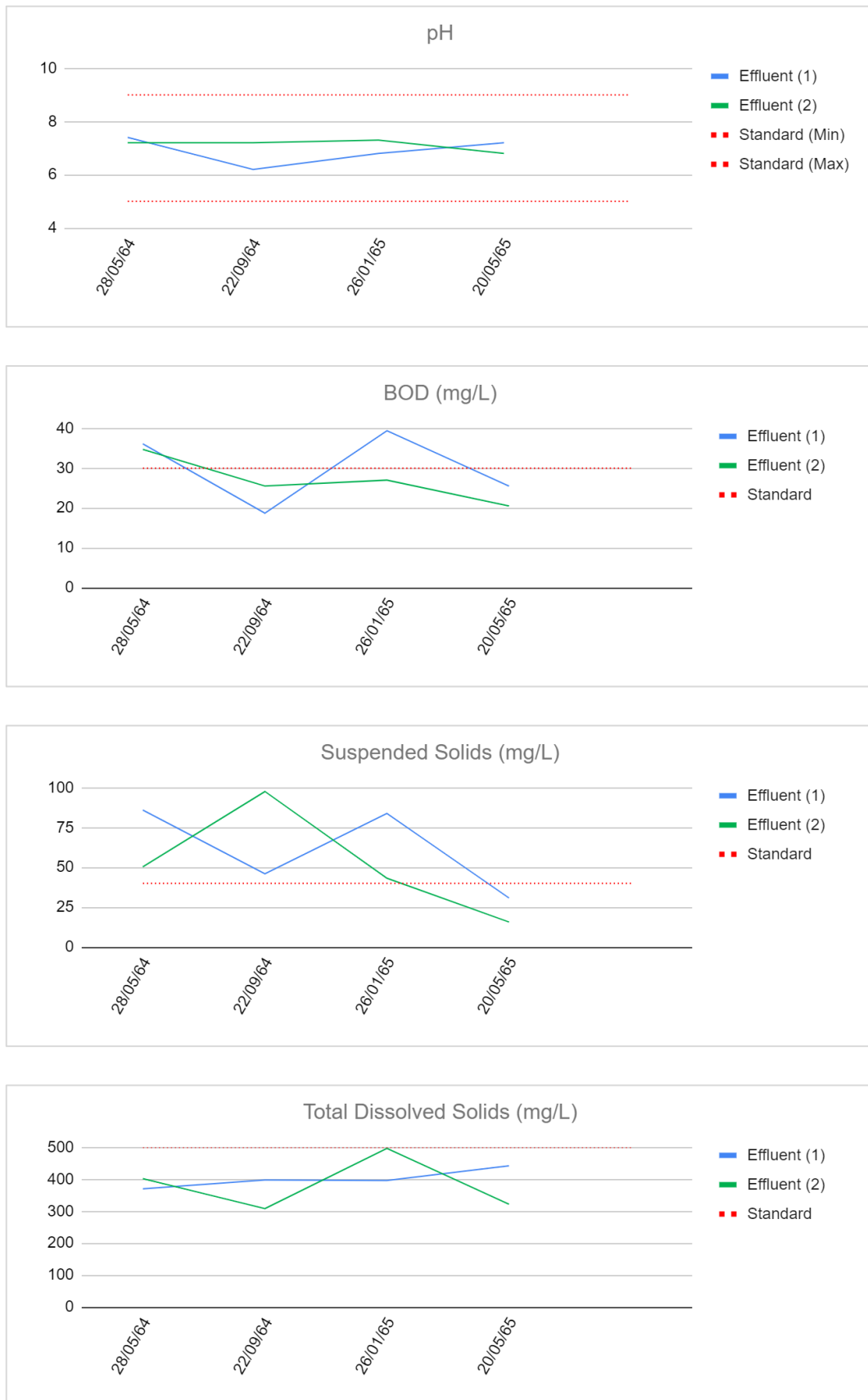
ครั้งที่/ปี	วันที่เก็บตัวอย่าง	จุดที่เก็บตัวอย่าง	pH	BOD (mg/L)	SS (mg/L)	Grease & Oil (mg/L)	FCB (MPN/100 mL)
1/2564	-	Effluent (1)	เดือนมกราคม 2564 อยู่ระหว่างจัดหา/จัดซื้อจัดจ้าง ห้องปฏิบัติการวิเคราะห์เอกชน				
		Effluent (2)					
2/2564	28/05/64	Effluent (1)	7.4	36.1	86.0	ND	>160,000
		Effluent (2)	7.2	34.7	50.4	ND	>160,000
3/2564	22/09/64	Effluent (1)	6.2	18.7	46.0	ND	35,000
		Effluent (2)	7.2	25.5	97.6	ND	>160,000
1/2565	26/01/65	Effluent (1)	6.8	39.4	83.9	ND	>160,000
		Effluent (2)	7.3	27.0	43.2	3.0	24,000
2/2565	20/05/65	Effluent (1)	7.2	25.5	30.8	4.2	160,000
		Effluent (2)	6.8	20.5	15.7	3.8	54,000
ค่ามาตรฐาน			5.0-9.0	≤30	≤40	≤20	-

มาตรฐาน : ประกาศกระทรวงทรัพยากรธรรมชาติและสิ่งแวดล้อม เรื่อง กำหนดมาตรฐานควบคุมการระบายน้ำทิ้งจากอาคารบางประเภท และบางขนาด พ.ศ. 2548 (อาคารประเภท ข)

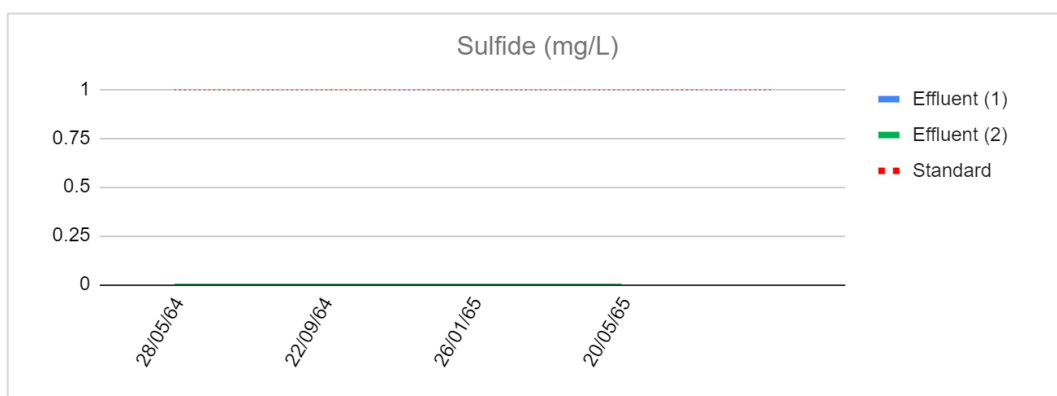
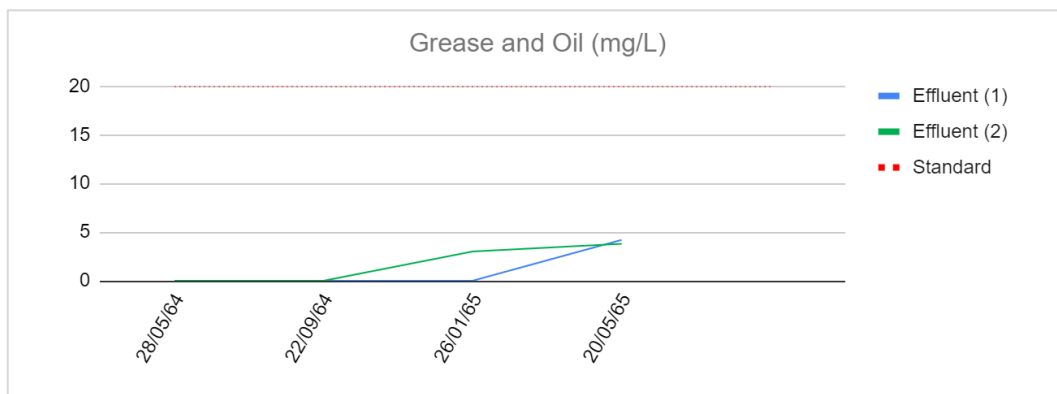
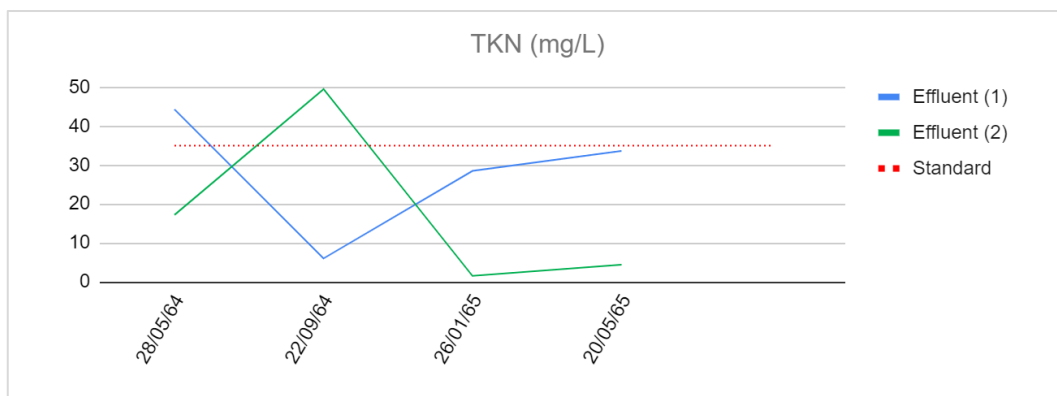
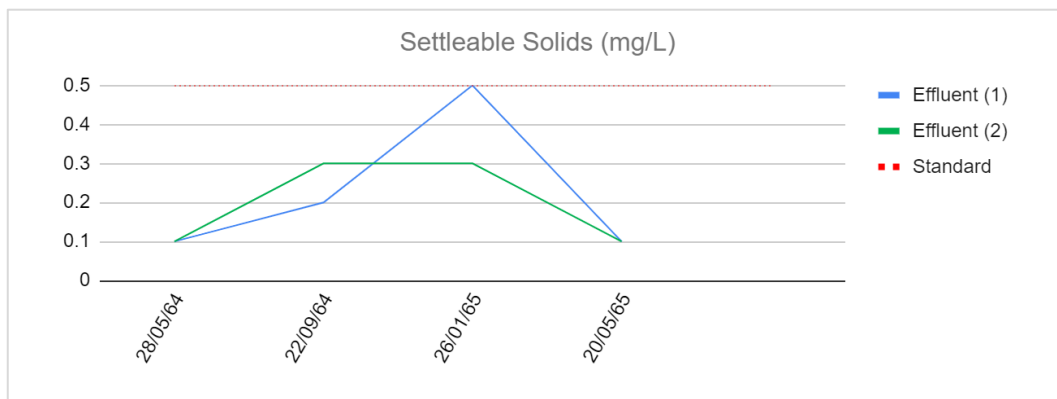
: ND หมายถึง ตรวจไม่พบ

: Effluent (1) หมายถึง น้ำทิ้งหลังผ่านระบบบำบัดน้ำเสีย (Effluent) ชุดที่ 1 (ได้อาคาร 2)

: Effluent (2) หมายถึง น้ำทิ้งหลังผ่านระบบบำบัดน้ำเสีย (Effluent) ชุดที่ 2 (ได้อาคาร 4)



รูปที่ 3-2 กราฟแสดงผลการตรวจวิเคราะห์คุณภาพน้ำทิ้ง



รูปที่ 3-2 กราฟแสดงผลการตรวจวิเคราะห์คุณภาพน้ำทิ้ง (ต่อ)

บทที่ 4

บทสรุปและข้อเสนอแนะ

บทสรุปและข้อเสนอแนะ

4.1 ผลการปฏิบัติตามมาตรการทั่วไป

นิติบุคคลอาคารชุด บ้านสวนสุขโขทัย ในฐานะผู้ดำเนินโครงการอาคารอยู่อาศัยรวม บ้านสวนสุขโขทัย ได้จัดให้มีการดำเนินโครงการภายใต้ข้อกำหนดในมาตรการป้องกันและแก้ไขผลกระทบสิ่งแวดล้อม และมาตรการติดตามตรวจสอบผลกระทบสิ่งแวดล้อมที่ได้เสนอไว้ในรายงานการประเมินผลกระทบสิ่งแวดล้อม (EIA) ตลอดจนได้ว่าจ้างบุคคลที่ 3 (Third Party) เข้ามาดำเนินการติดตามตรวจสอบและจัดทำรายงานฯ เพื่อนำส่งผลการดำเนินการต่อกรุงเทพมหานคร (หน่วยงานอนุญาต) ได้พิจารณา ทั้งนี้ ในช่วงระหว่างเดือนมกราคม-มิถุนายน 2565 โครงการไม่ได้มีความประสงค์จะเปลี่ยนแปลงรายละเอียดโครงการ และ/หรือ มาตรการป้องกันและแก้ไขผลกระทบสิ่งแวดล้อม และมาตรการติดตามตรวจสอบผลกระทบสิ่งแวดล้อมที่ได้รับความเห็นชอบแต่อย่างใด

4.2 ผลการปฏิบัติตามมาตรการป้องกันและแก้ไขผลกระทบสิ่งแวดล้อม

ผลการติดตามตรวจสอบผลการปฏิบัติตามมาตรการป้องกันและแก้ไขผลกระทบสิ่งแวดล้อม ระยะดำเนินการ โครงการอาคารอยู่อาศัยรวม บ้านสวนสุขโขทัย พบว่า ในช่วงระหว่างเดือนมกราคม-มิถุนายน 2565 นิติบุคคลอาคารชุด บ้านสวนสุขโขทัย ได้มีการดูแลโครงการให้เป็นไปตามมาตรการที่กำหนด และมีการกำหนดมาตรการ/ข้อปฏิบัติเพิ่มเติมนอกเหนือจากที่ EIA กำหนด สำหรับพนักงาน ผู้พักอาศัย และผู้มาติดต่อ เพื่อการป้องกันและเฝ้าระวังโรคติดเชื้อไวรัสโคโรนา 2019 (COVID-19)

4.3 ผลการติดตามตรวจสอบผลกระทบสิ่งแวดล้อม

มาตรการติดตามตรวจสอบผลกระทบสิ่งแวดล้อม ในรายงานการประเมินผลกระทบสิ่งแวดล้อม ระยะดำเนินการ โครงการอาคารอยู่อาศัยรวม บ้านสวนสุขโขทัย ได้กำหนดให้ติดตามตรวจสอบผลกระทบด้านคุณภาพน้ำ แหล่งน้ำใช้ และการจัดการขยะมูลฝอยและสิ่งปฏิกูล จากการติดตามตรวจสอบมาตรการระหว่างเดือนมกราคม-มิถุนายน 2565 ไม่พบแนวโน้มของผลกระทบสิ่งแวดล้อมแต่อย่างใด

ภาคผนวก 1

หนังสือเห็นชอบรายงานฯ และใบอนุญาตโครงการ

- | | |
|------------|--|
| เอกสาร 1-1 | หนังสือแจ้งผลการพิจารณารายงานการประเมินผลกระทบสิ่งแวดล้อม |
| เอกสาร 1-2 | มาตรการป้องกันและแก้ไขผลกระทบสิ่งแวดล้อม และมาตรการติดตามตรวจสอบผลกระทบสิ่งแวดล้อม |
| เอกสาร 1-3 | หนังสือสำคัญการจดทะเบียนอาคารชุด (อ.ช.10) |
| เอกสาร 1-4 | หนังสือสำคัญการจดทะเบียนนิติบุคคลอาคารชุด (อ.ช.13) |
| เอกสาร 1-5 | เอกสารการจดทะเบียนผู้จัดการนิติบุคคลอาคารชุด (อ.ช.12) |

เอกสาร 1-1

หนังสือแจ้งผลการพิจารณารายงานการวิเคราะห์ผลกระทบสิ่งแวดล้อม

ที่ วว 0804/ 15142



สำนักงานนโยบายและแผนสิ่งแวดล้อม
ขอเชิญชวน 7 ถนนพระรามที่ 6
กรุงเทพฯ 10400

- 2 พ.ย. 2541
ตุลาคม 2541

เรื่อง รายงานการวิเคราะห์ผลกระทบสิ่งแวดล้อมโครงการอาคารอยู่อาศัยรวม บ้านสวนสุรัชชัย

เรียน ผู้ว่าราชการกรุงเทพมหานคร

อ้างถึง หนังสือสำนักงานนโยบายและแผนสิ่งแวดล้อม ที่ วว 0804/13094
ลงวันที่ 14 กันยายน 2541

- สิ่งที่ส่งมาด้วย 1. สำเนาหนังสือบริษัท สุรัชชัย เฮอริเทจ จำกัด ที่ รคก.สท. 21/2541
ลงวันที่ 14 กันยายน 2541
2. สำเนาหนังสือบริษัท สุรัชชัย เฮอริเทจ จำกัด ที่ รคก.สท. 22/2541
ลงวันที่ 26 ตุลาคม 2541
3. มาตรการป้องกันและแก้ไขผลกระทบสิ่งแวดล้อมที่โครงการอาคารอยู่อาศัยรวม
บ้านสวนสุรัชชัย ของบริษัท สุรัชชัย เฮอริเทจ จำกัด ต้องยึดถือปฏิบัติอย่างเคร่งครัด

ตามหนังสือที่อ้างถึง สำนักงานนโยบายและแผนสิ่งแวดล้อม ได้แจ้งผลการพิจารณารายงาน
การวิเคราะห์ผลกระทบสิ่งแวดล้อมโครงการอาคารอยู่อาศัยรวม บ้านสวนสุรัชชัย ของบริษัท สุรัชชัย
เฮอริเทจ จำกัด ขนาดพื้นที่โครงการ 3-0-34.30 ไร่ จำนวนห้องพักรวม 200 ห้อง ตั้งอยู่ถนนสุรัชชัย
แขวงถนนนครไชยศรี เขตดุสิต กรุงเทพมหานคร จัดทำรายงานฯ โดยบริษัท เอ็น เอส คอนซัลแทนท์
จำกัด ซึ่งคณะกรรมการผู้ชำนาญการพิจารณารายงานการวิเคราะห์ผลกระทบสิ่งแวดล้อม ด้านโครงการ
ที่พักอาศัย บริการชุมชนและสถานที่พักตากอากาศ ในคราวประชุมครั้งที่ 17/2541 เมื่อวันที่ 8
กันยายน 2541 มีมติยังไม่เห็นชอบในรายงานฯ และให้ปรับปรุงแก้ไขรายละเอียดเพิ่มเติม ความ
ละเอียดแจ้งแล้วนั้น บริษัท สุรัชชัย เฮอริเทจ จำกัด ได้จัดส่งรายงานฯ ฉบับเพิ่มเติมให้สำนักงานฯ
ดำเนินการตามขั้นตอนการพิจารณารายงานฯ ดังรายละเอียดตามสิ่งที่ส่งมาด้วย 1

สำนักงานนโยบายและแผนสิ่งแวดล้อม ได้พิจารณารายงานฯ ฉบับดังกล่าวและนำเสนอ
คณะกรรมการผู้ชำนาญการพิจารณารายงานการวิเคราะห์ผลกระทบสิ่งแวดล้อม ด้านโครงการที่พักอาศัย
บริการชุมชนและสถานที่พักตากอากาศ ในคราวประชุมครั้งที่ 19/2541 เมื่อวันที่ 7 ตุลาคม 2541

-2-

ซึ่งคณะกรรมการฯ มีมติเห็นชอบในรายงานการวิเคราะห์ผลกระทบสิ่งแวดล้อม โครงการอาคาร
อยู่อาศัยรวม บ้านสวนสุรัชชัย โดยให้โครงการฯ เสนอข้อมูลเพิ่มเติมตามสิ่งที่ส่งมาด้วย 2 และกำหนด
มาตรการป้องกันและแก้ไขผลกระทบสิ่งแวดล้อม ให้โครงการฯ ยึดถือปฏิบัติอย่างเคร่งครัด ดังราย
ละเอียดตามสิ่งที่ส่งมาด้วย 3 อนึ่ง สำนักงานฯ ขอความร่วมมือจากท่านในการกำกับและควบคุม
ดูแลให้โครงการฯ ปฏิบัติตามกฎหมายอื่นใดที่เกี่ยวข้องก่อนออกใบอนุญาตด้วย

จึงเรียนมาเพื่อโปรดพิจารณาดำเนินการต่อไป ทั้งนี้ สำนักงานนโยบายและแผน
สิ่งแวดล้อม ได้สำเนาหนังสือแจ้ง บริษัท สุรัชชัย เฮอริเทจ จำกัด เพื่อทราบด้วยแล้ว

ขอแสดงความนับถือ

(นายชาติริ ช่วยประสิทธิ์)
รองเลขาธิการฯ ปฏิบัติราชการแทน
เลขาธิการสำนักงานนโยบายและแผนสิ่งแวดล้อม

กองวิเคราะห์ผลกระทบสิ่งแวดล้อม
โทร. 2792792, 2799703
โทรสาร. 2785469, 2713226

เอกสาร 1-2

มาตรการป้องกันและแก้ไขผลกระทบสิ่งแวดล้อม และมาตรการติดตามตรวจสอบ
ผลกระทบสิ่งแวดล้อม

เอกสาร 1-3

หนังสือสำคัญการจดทะเบียนอาคารชุด (อ.ช.10)



(บ.ช. ๑๐)

หนังสือสำคัญการจดทะเบียนอาคารชุด

สำนักงานที่ดินจังหวัด.....กรุงเทพมหานคร

พร

....

ทะ

โต

คำ

....

....

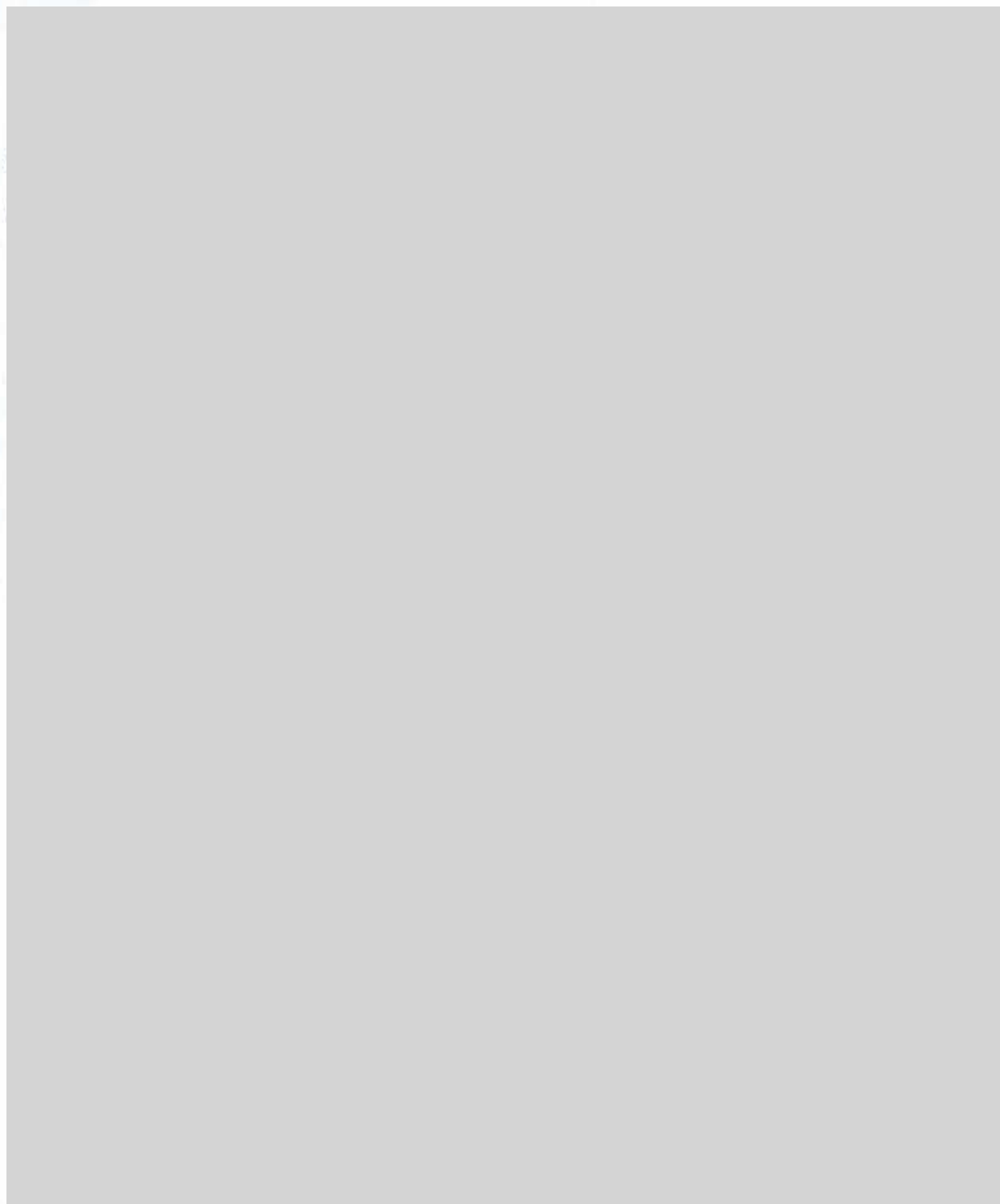
เอกสาร 1-4

หนังสือสำคัญการจดทะเบียนนิติบุคคลอาคารชุด (อ.ช.13)



หนังสือสำคัญการจดทะเบียนนิติบุคคลอาคารชุด

สำนักงานที่ดินจังหวัด ...กรุงเทพมหานคร....



เอกสาร 1-5

เอกสารการจดทะเบียนผู้จัดการนิติบุคคลอาคารชุด (อ.ช.12)

ภาคผนวก 2

เอกสารประกอบการปฏิบัติตามมาตรการฯ

เอกสาร 2-1	ระบบน้ำใช้
เอกสาร 2-2	น้ำเสียและสิ่งปฏิกูล
เอกสาร 2-3	การระบายน้ำและการป้องกันน้ำท่วม
เอกสาร 2-4	การจัดการมูลฝอย
เอกสาร 2-5	ระบบไฟฟ้า
เอกสาร 2-6	ระบบป้องกันและเตือนอัคคีภัย
เอกสาร 2-7	ระบบจราจร
เอกสาร 2-8	สิ่งอำนวยความสะดวกและการบริหารความปลอดภัย
เอกสาร 2-9	พื้นที่สีเขียวและนันทนาการ
เอกสาร 2-10	มาตรการป้องกันและเฝ้าระวังโรคติดเชื้อไวรัสโคโรนา 2019 (COVID-19)

เอกสาร 2-1

ระบบน้ำใช้



ระบบสูบน้ำ



ระบบจ่ายน้ำและระบบเส้นท่อประปา

ถังเก็บน้ำสำรองชั้นใต้ดิน

เอกสาร 2-2

น้ำเสียและสิ่งปฏิกูล



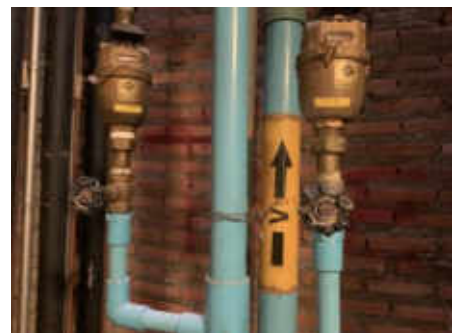
ระบบบำบัดน้ำเสีย



ตู้ควบคุมระบบบำบัดน้ำเสีย



ระบบท่อรวบรวมน้ำเสีย



การตรวจสอบ/บำรุงรักษาระบบท่อ



การสูบลากตะกอนจากระบบบำบัดน้ำเสีย

เอกสาร 2-2

น้ำเสียและสิ่งปฏิกูล (ต่อ)

แบบฟอร์มการตรวจสอบระบบบำบัดน้ำเสีย

ชื่อโครงการ: ...

ชื่อผู้ตรวจสอบ: ...

วันที่ตรวจสอบ: ...

สถานที่: ...

ผลการตรวจสอบ: ...

ข้อเสนอแนะ: ...

แบบฟอร์มการตรวจสอบระบบบำบัดน้ำเสีย

ชื่อโครงการ: ...

ชื่อผู้ตรวจสอบ: ...

วันที่ตรวจสอบ: ...

สถานที่: ...

ผลการตรวจสอบ: ...

ข้อเสนอแนะ: ...

เอกสารการตรวจสอบระบบบำบัดน้ำเสีย

เอกสาร 2-3

การระบายน้ำและการป้องกันน้ำท่วม



หัวรับน้ำฝนชั้นหลังคา



ระบบระบายน้ำในอาคาร



รางระบายน้ำ



บ่อพักน้ำ



เอกสาร 2-4

การจัดการมูลฝอย



ภาชนะรองรับมูลฝอยประจำชั้น



การรณรงค์การทิ้งขยะมูลฝอย



ภาชนะรองรับมูลฝอยภายในอาคาร



ห้องพักขยะรวม



กำลังทำความสะอาดห้องพักขยะรวม

เอกสาร 2-5

ระบบไฟฟ้า



ห้องไฟฟ้า



ตู้ควบคุมระบบไฟฟ้า



เครื่องสำรองไฟ (Generator)



หม้อแปลงไฟฟ้า



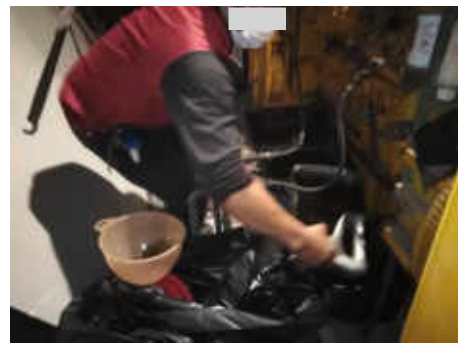
การเลือกใช้อุปกรณ์ไฟฟ้าชนิดประหยัดพลังงาน



ไฟฟ้าส่องสว่างภายในโครงการ

เอกสาร 2-5

ระบบไฟฟ้า (ต่อ)



การตรวจสอบ/ซ่อมบำรุงระบบไฟฟ้า

เอกสาร 2-6

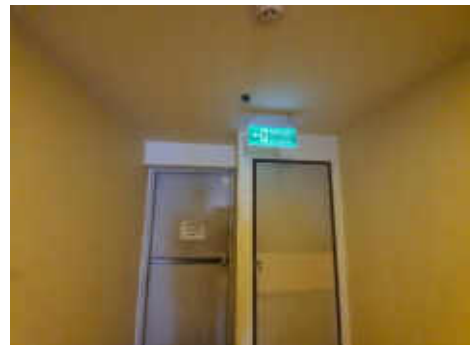
ระบบป้องกันและเตือนอัคคีภัย



บันไดหลักและบันไดหนีไฟ



ประตูหนีไฟ



ป้ายทางหนีไฟ (Fire Exit Light)



เอกสาร 2-6

ระบบป้องกันและเตือนอัคคีภัย (ต่อ)



ไฟส่องสว่างฉุกเฉิน (Emergency Light)



แผนควบคุมอุปกรณ์เตือนอัคคีภัย



ผังแสดงเส้นทางอพยพหนีไฟ

เอกสาร 2-6

ระบบป้องกันและเตือนอัคคีภัย (ต่อ)



Fire House Cabinet; FHC



ถังดับเพลิงแบบมือถือ



ป้ายแสดงวิธีการใช้อุปกรณ์



จุดรวมพล

เอกสาร 2-6

ระบบป้องกันและเตือนอัคคีภัย (ต่อ)



Smoke Detector และ Sprinkle



Fire Alarm Bell



Manual Pull Station



ระบบปั้มน้ำดับเพลิง



หัวรับน้ำดับเพลิงนอกอาคาร

เอกสาร 2-7

การจราจร



ทางเข้า-ออก โครงการ และระบบการแลกบัตร



ไม้กั้นทางเข้า-ออก ที่จอดรถ



เอกสาร 2-7

การจราจร (ต่อ)



พื้นที่จอดรถยนต์



ลูกศรแสดงทิศทางการเดินรถบนพื้นทาง

เอกสาร 2-7

การจราจร (ต่อ)



ป้ายเตือนห้ามติดเครื่องยนต์ทิ้งไว้



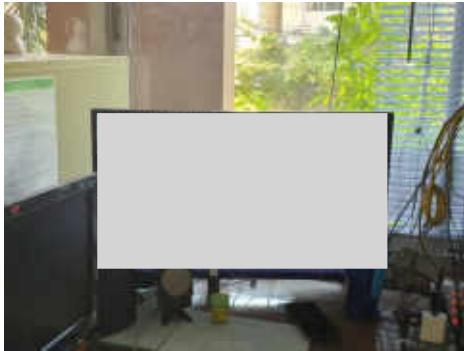
เจ้าหน้าที่อำนวยความสะดวกด้านจราจร



ป้ายลูกศรแสดงทิศทางการเดินรถ

เอกสาร 2-8

สิ่งอำนวยความสะดวกและการบริหารความปลอดภัย



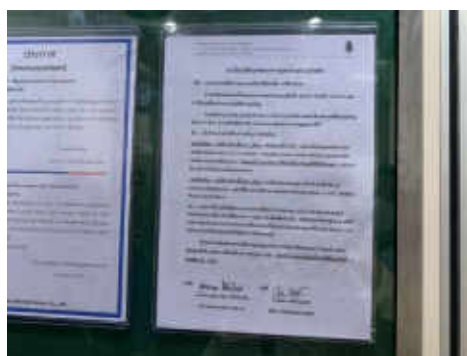
ระบบ CCTV



กล้อง CCTV



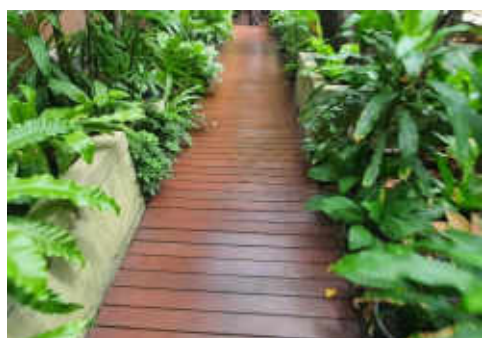
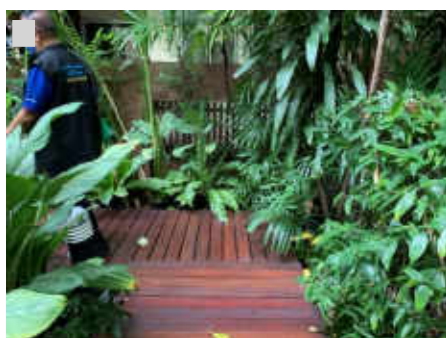
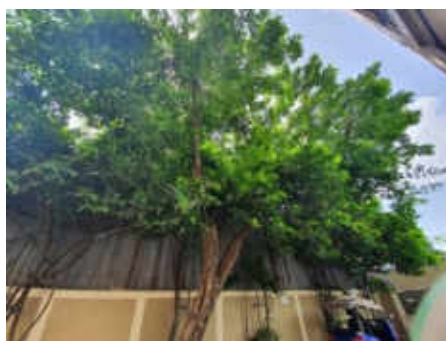
การเข้า-ออกอาคารด้วยระบบ Key card



กฎระเบียบการพักอาศัย

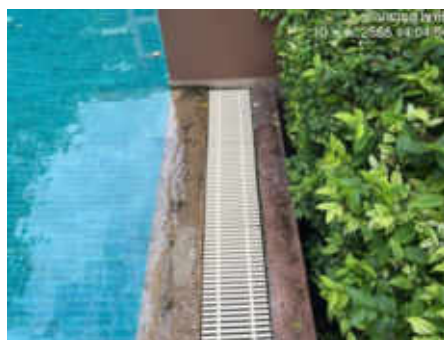
เอกสาร 2-9

พื้นที่สีเขียวและนันทนาการ



เอกสาร 2-9

พื้นที่สีเขียวและนันทนาการ (ต่อ)



เอกสาร 2-10

มาตรการป้องกันและเฝ้าระวังโรคติดเชื้อไวรัสโคโรนา 2019 (COVID-19)



ประชาสัมพันธ์/ให้ความรู้ด้านการป้องกันตัวเองจากการติดเชื้อ



จุดให้บริการแอลกอฮอล์เจล



การตรวจวัดอุณหภูมิก่อนเข้าอาคาร



การกำหนดจุดรับพัสดุ



การทำความสะอาดตามมาตรการโควิด