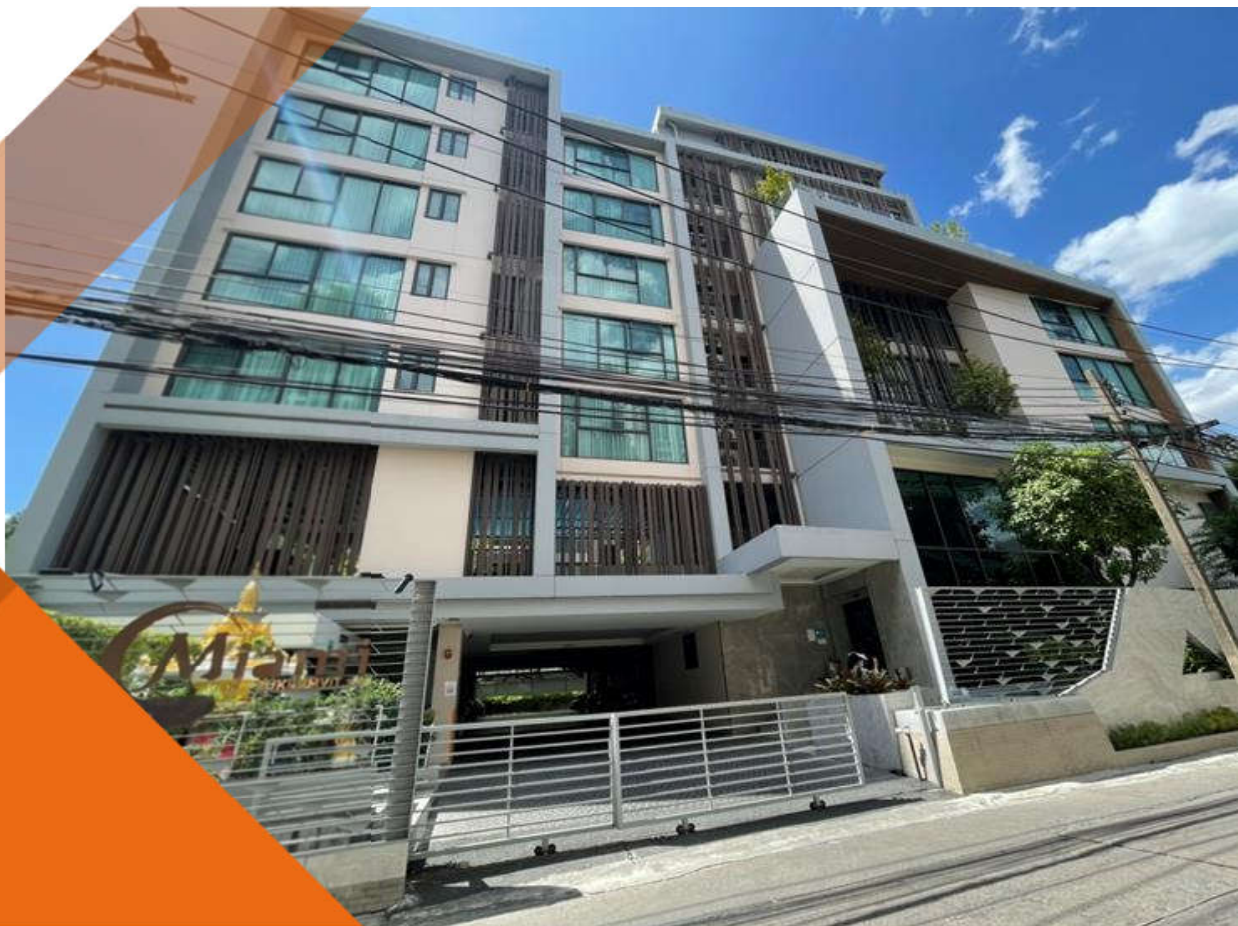


รายงานผลการปฏิบัติตามมาตรการป้องกันและแก้ไขผลกระทบสิ่งแวดล้อม
และมาตรการติดตามตรวจสอบผลกระทบสิ่งแวดล้อม ระยะดำเนินการ
ฉบับที่ 1/2565 เดือนมกราคม-มิถุนายน 2565

(ฉบับปกปิดข้อมูลที่มีกฎหมายคุ้มครอง)

โครงการ ไมอามี 49

ของบริษัท ไมอามี 49 จำกัด
ตั้งอยู่ที่ ซอยสุขุมวิท 49/13 ถนนสุขุมวิท แขวงคลองตันเหนือ
เขตวัฒนา กรุงเทพมหานคร



กรกฎาคม 2565



S.P.S. CONSULTING SERVICE CO., LTD.

7 Soi Phaholyothin 24, Phaholyothin Rd. Jompol, Chatuchak, Bangkok 10900

Tel: (662) 939-4370-72, Fax: (662) 513-4221, E-mail: sale@spscon.com., www.spscon.com



**รายงานผลการปฏิบัติตามมาตรการป้องกันและแก้ไขผลกระทบสิ่งแวดล้อม
และมาตรการติดตามตรวจสอบผลกระทบสิ่งแวดล้อม ระยะดำเนินการ
ฉบับที่ 1/2565 เดือนมกราคม-มิถุนายน**

ชื่อโครงการ	ไมอามี 49
ที่ตั้งโครงการ	ซอยสุขุมวิท 49/13 ถนนสุขุมวิท แขวงคลองตันเหนือ เขตวัฒนา กรุงเทพมหานคร
เจ้าของโครงการ	บริษัท ไมอามี 49 จำกัด ซอยสุขุมวิท 49/13 ถนนสุขุมวิท แขวงคลองตันเหนือ เขตวัฒนา กรุงเทพมหานคร
ผู้จัดทำรายงาน	บริษัท เอส.พี.เอส. คอนซัลติ้ง เซอร์วิส จำกัด เลขที่ 7 ซอยพหลโยธิน 24 ถนนพหลโยธิน แขวงจอมพล เขตจตุจักร กรุงเทพมหานคร

รายละเอียดการได้รับความเห็นชอบในรายงานการประเมินผลกระทบสิ่งแวดล้อม

- จากคณะกรรมการผู้ชำนาญการพิจารณารายงานการวิเคราะห์ผลกระทบสิ่งแวดล้อมด้านอาคาร
การจัดสรรที่ดิน และบริการชุมชน (คชก.) ในการประชุมครั้งที่ 41/2558 เมื่อวันที่ 10 มิถุนายน
2558 ตามหนังสือที่ ทส 1009.5/9569 ลงวันที่ 14 สิงหาคม 2558

รายละเอียดการนำเสนอรายงานผลการปฏิบัติตามมาตรการฯ ที่ผ่านมา แสดงในบทที่ 1

รายละเอียดและสถานะการดำเนินโครงการ แสดงในบทที่ 1

- การเสนอรายงานฯ () เจ้าของโครงการได้มอบอำนาจให้บริษัท เอส.พี.เอส. คอนซัลติ้ง เซอร์วิส
จำกัด เป็นผู้ดำเนินการเสนอรายงาน ดังหนังสือมอบอำนาจที่แนบ
(✓) เจ้าของโครงการมิได้มอบอำนาจแต่อย่างใด



บริษัท เอส.พี.เอส. คอนซัลติ้ง เซอร์วิส จำกัด
S.P.S. CONSULTING SERVICE CO., LTD.

7 ซอยพหลโยธิน 24 ถนนพหลโยธิน แขวงจอมพล เขตจตุจักร กรุงเทพฯ 10900
7 SOI PHAHOLYOTHIN 24, PHAHOLYOTHIN RD., JOMPOL, CHATUCHAK, BANGKOK 10900
TEL. 0-2939-4370 (Automatic 3 Lines) FAX : 0-2513-4221
E-MAIL : SALE@SPSCON.COM WEBSITE : WWW.SPSCON.COM



หนังสือรับรองการจัดทำรายงานผลการปฏิบัติตามมาตรการป้องกันและแก้ไขผลกระทบสิ่งแวดล้อม
และมาตรการติดตามตรวจสอบผลกระทบสิ่งแวดล้อม ระยะดำเนินการ
โครงการ ไมอามี สุขุมวิท 49 ของบริษัท ไมอามี 49 จำกัด

วันที่ 8 กรกฎาคม 2565

หนังสือฉบับนี้ ขอรับรองว่า บริษัท เอส.พี.เอส. คอนซัลติ้ง เซอร์วิส จำกัด เป็นผู้จัดทำรายงาน
ผลการปฏิบัติตามมาตรการป้องกันและแก้ไขผลกระทบสิ่งแวดล้อม และมาตรการติดตามตรวจสอบผลกระทบ
สิ่งแวดล้อม ระยะดำเนินการ โครงการ ไมอามี สุขุมวิท 49 ของบริษัท ไมอามี 49 จำกัด ซึ่งตั้งอยู่ที่ ซอยสุขุมวิท
49/13 ถนนสุขุมวิท แขวงคลองตันเหนือ เขตวัฒนา กรุงเทพมหานคร ฉบับที่ 1/2565 เดือนมกราคม-มิถุนายน
โดยมีเจ้าหน้าที่ผู้ร่วมจัดทำรายงาน ดังต่อไปนี้

ผู้จัดทำรายงาน



ตำแหน่ง

นักวิชาการสิ่งแวดล้อม

นักวิชาการสิ่งแวดล้อม

นักวิชาการสิ่งแวดล้อม

ลายมือชื่อ



กรรมการผู้จัดการ



บัญชีรายชื่อรับรองหัวข้อผลงานและคุณวุฒิของผู้ร่วมจัดทำรายงาน
ผลการปฏิบัติตามมาตรการป้องกันและแก้ไขผลกระทบสิ่งแวดล้อม และมาตรการติดตามตรวจสอบ
ผลกระทบสิ่งแวดล้อม ระยะดำเนินการ โครงการ ไมอามี 49 ของบริษัท ไมอามี 49 จำกัด
ฉบับที่ 1/2565 เดือนมกราคม-มิถุนายน

ชื่อ-สกุล/วุฒิการศึกษา	หัวข้อผลงาน	สัดส่วน ผลงาน (%)	ที่อยู่/ที่ทำงาน ปัจจุบัน	ลายมือชื่อ
	<ul style="list-style-type: none"> - รายละเอียดโครงการ - คุณภาพน้ำ 	25	บริษัท เอส.พี.เอส. คอนซัลติ้ง เซอร์วิส จำกัด	
	<ul style="list-style-type: none"> - สระว่ายน้ำ - การจัดการมูลฝอย - การบำบัดน้ำเสีย 	30	บริษัท เอส.พี.เอส. คอนซัลติ้ง เซอร์วิส จำกัด	
	<ul style="list-style-type: none"> - สภาพเศรษฐกิจ - การสาธารณสุข 	25	บริษัท เอส.พี.เอส. คอนซัลติ้ง เซอร์วิส จำกัด	
	<ul style="list-style-type: none"> - ทัศนียภาพ - การป้องกันอัคคีภัย 	20	บริษัท เอส.พี.เอส. คอนซัลติ้ง เซอร์วิส จำกัด	

สารบัญ		หน้า
สารบัญ		I
สารบัญรูป		I
สารบัญภาพ		II
สารบัญตาราง		III
บทสรุปผู้บริหาร		1
บทที่ 1	บทนำ	1-1
	1.1	ความเป็นมาของโครงการและเหตุผลในการจัดทำรายงาน
	1.2	รายละเอียดของโครงการโดยสังเขป
	1.3	แผนการดำเนินงานติดตามตรวจสอบผลการปฏิบัติตามมาตรการฯ
	1.4	รายละเอียดการนำเสนอรายงานผลการปฏิบัติตามมาตรการฯ
	1.5	สถานะการดำเนินโครงการ
บทที่ 2	ผลการปฏิบัติตามมาตรการป้องกันและแก้ไขผลกระทบสิ่งแวดล้อม	2-1
	2.1	การดำเนินการ
	2.2	ผลการติดตามตรวจสอบ
บทที่ 3	ผลการติดตามตรวจสอบผลกระทบสิ่งแวดล้อม	3-1
	3.1	การดำเนินงาน
	3.2	ผลการติดตามตรวจสอบผลกระทบสิ่งแวดล้อม
	3.2.1	ผลการติดตามตรวจสอบคุณภาพน้ำทิ้ง
	3.2.2	ผลการติดตามตรวจสอบคุณภาพน้ำระเหยน้ำ
ภาคผนวกที่ 1	หนังสือเห็นชอบรายงานฯ และใบอนุญาตโครงการ	
ภาคผนวกที่ 2	เอกสารประกอบการปฏิบัติตามมาตรการฯ	
ภาคผนวกที่ 3	หนังสืออนุญาตขึ้นทะเบียนห้องปฏิบัติการวิเคราะห์เอกชน	
ภาคผนวกที่ 4	ใบรายงานผลการตรวจคุณภาพน้ำ	
ภาคผนวกที่ 5	เอกสารสอบเทียบเครื่องมือการตรวจวิเคราะห์คุณภาพน้ำ	

สารบัญรูป

รูปที่	ชื่อรูป	หน้า
1.1-1	ที่ตั้งโครงการโดยสังเขป	1-2
1.2-1	ผังบริเวณระบบสุขาภิบาล	1-3
3.2.1-1	กราฟแสดงผลการตรวจวิเคราะห์คุณภาพน้ำทิ้งที่ผ่านมา	3-18
3.2.2-1	กราฟแสดงผลการตรวจวิเคราะห์คุณภาพน้ำระเหยน้ำที่ผ่านมา	3-23

สารบัญภาพ

ภาพที่	ชื่อภาพ	หน้า
1.5-1	สภาพปัจจุบันของโครงการ	1-8
2.2-1	แนวรั้วพื้นที่โครงการ	2-42
2.2-2	พื้นที่สีเขียว	2-42
2.2-3	ป้ายเตือนระดับเครื่องยนต์บริเวณพื้นที่จอดรถ	2-42
2.2-4	ป้ายจำกัดความเร็วรถ	2-42
2.2-5	สัญลักษณ์จราจรบนพื้นทาง	3-43
2.2-6	พื้นที่จอดรถ	2-43
2.2-7	ระบบบำบัดน้ำเสีย	2-43
2.2-8	ระบบมอเตอร์ไฟฟ้าสำหรับระบบบำบัดน้ำเสีย	2-43
2.2-9	ถังเก็บน้ำโครงการ	2-43
2.2-10	ระบบสูบน้ำภายในอาคาร	2-44
2.2-11	สุขภัณฑ์ชนิดประหยัดน้ำ	2-44
2.2-12	การประชาสัมพันธ์การประหยัดไฟฟ้าและการอนุรักษ์พลังงาน	2-44
2.2-13	การใช้ภาชนะรองน้ำ/อุปกรณ์ทำความสะอาดของพนักงาน	2-44
2.2-14	ส้วมชายน้ำ	2-45
2.2-15	วางระบายนํ้าลงส้วมชายน้ำ	2-45
2.2-16	พื้นที่รอบส้วมชายน้ำ	2-45
2.2-17	ไฟส่องสว่างบริเวณส้วมชายน้ำ	2-45
2.2-18	ป้ายบอกระดับความลึก	2-46
2.2-19	การทำความสะอาดส้วมชายน้ำและบริเวณโดยรอบส้วมชายน้ำ	2-46
2.2-20	อุปกรณ์ช่วยชีวิตประจำส้วมชายน้ำ	2-46
2.2-21	ป้ายแสดงวิธีการปฐมพยาบาลคนจมน้ำในบริเวณส้วมชายน้ำ	2-46
2.2-22	ส้วมชายน้ำระบบเกลือ	2-46
2.2-23	ป้ายแสดงกฎข้อปฏิบัติสำหรับผู้ส้วมชายน้ำ	2-47
2.2-24	เครื่องสูบน้ำบริเวณบ่อหน่วงน้ำ	2-47
2.2-25	การขุดลอกตะกอนบ่อพักน้ำ	2-47
2.2-26	ห้องพักขยะมูลฝอยประจำชั้น	2-47
2.2-27	ภาชนะรองรับมูลฝอย	2-47
2.2-28	การประชาสัมพันธ์เรื่องคัดแยกขยะและการลดปริมาณขยะมูลฝอย	2-47
2.2-29	ห้องพักขยะรวม	2-47
2.2-30	การทำความสะอาดห้องพักขยะรวม	2-48
2.2-31	การเก็บขนมูลฝอย	2-48
2.2-32	ภาชนะสำหรับแยกขยะรีไซเคิล	2-48
2.2-33	เจ้าหน้าที่รักษาความปลอดภัย	2-48
2.2-34	ห้องควบคุมระบบไฟฟ้าโครงการ	2-48

สารบัญภาพ (ต่อ)

ภาพที่	ชื่อภาพ	หน้า
2.2-35	ระบบไฟส่องสว่างฉุกเฉิน	2-48
2.2-36	เครื่องปรับอากาศประหยัดพลังงาน	2-48
2.2-37	ป้ายแสดงเลขชั้น	2-49
2.2-38	การทำความสะอาดเครื่องปรับอากาศ	2-49
2.2-39	ระบบป้องกันอัคคีภัยและเตือนอัคคีภัย	2-49
2.2-40	บันไดหนีไฟ	2-50
2.2-41	จุดรวมพล	2-51
2.2-42	Fire Escape Plan	2-51
2.2-43	ป้ายแนะนำการใช้อุปกรณ์ดับเพลิง	2-51
2.2-44	หมายเลขโทรศัพท์หน่วยงานกรณีเกิดเหตุฉุกเฉิน	2-51
2.2-45	อุปกรณ์ระบายน้ำ	2-51
2.2-46	ไฟส่องสว่างบริเวณทางเข้า-ออกโครงการ	2-51
2.2-47	รถรับ-ส่งของโครงการ	2-51
2.2-48	ระบบกล้อง CCTV	2-52
2.2-49	ระบบ Key Card	2-52
2.2-50	การทำความสะอาดรางระบายน้ำ	2-52
2.2-51	การใช้ตะแกรงครอบรูท่อระบายน้ำ	2-52
2.2-52	พนักงานทำความสะอาดบริเวณพื้นที่โครงการ	2-52
2.2-53	ราวกันตกกระเบื้องห้องพักอาศัย	2-53
2.2-54	ไฟส่องสว่างภายในอาคาร	2-53
2.2-55	เจ้าหน้าที่ดูแลพื้นที่สีเขียว	2-53
2.2-56	สีของอาคารโครงการ	2-53
2.2-57	ป้องกันและการเฝ้าระวังการแพร่กระจายของโรคติดเชื้อไวรัสโคโรนา 2019 (COVID-19)	2-53
3.2.1-1	การเก็บตัวอย่างน้ำทิ้ง	3-13
3.2.2-1	การเก็บตัวอย่างน้ำสระเวย์น้ำ	3-21

สารบัญตาราง

ตารางที่	ชื่อตาราง	หน้า
1.3-1	แผนการดำเนินงานติดตามตรวจสอบผลการปฏิบัติตามมาตรการฯ	1-6
2.2-1	ผลการปฏิบัติตามมาตรการป้องกันและแก้ไขผลกระทบสิ่งแวดล้อม ระยะดำเนินการ	2-2
3.2-1	ผลการติดตามตรวจสอบผลกระทบสิ่งแวดล้อม ระยะดำเนินการ	3-2
3.2.1-1	วิธีการเก็บตัวอย่าง วิธีการวิเคราะห์ และมาตรฐานวิธีวิเคราะห์คุณภาพน้ำทิ้ง	3-12

สารบัญตาราง (ต่อ)

ตารางที่	ชื่อตาราง	หน้า
3.2.1-2	ผลการตรวจวิเคราะห์น้ำทิ้ง ระหว่างเดือนมกราคม-มิถุนายน 2565	3-15
3.2.1-3	ผลการตรวจวิเคราะห์น้ำทิ้ง ในปี 2564-2565 ที่ผ่านมา	3-16
3.2.2-1	วิธีการเก็บตัวอย่าง วิธีการวิเคราะห์ และมาตรฐานวิธีวิเคราะห์คุณภาพน้ำระเหยน้ำ	3-21
3.2.2-2	ผลการตรวจวิเคราะห์น้ำระเหยน้ำ ระหว่างเดือนมกราคม-มิถุนายน 2565	3-22
3.2.2-3	ผลการตรวจวิเคราะห์น้ำระเหยน้ำ ในปี 2564-2565 ที่ผ่านมา	3-22

.....