

**5. ผลการดำเนินการตามมาตรการป้องกันและแก้ไขผลกระทบสิ่งแวดล้อม**  
**ตารางที่ 2 เปรียบเทียบมาตรการป้องกันและแก้ไขผลกระทบสิ่งแวดล้อมที่กำหนดไว้ในรายงานการวิเคราะห์ผลกระทบสิ่งแวดล้อม**  
**โครงการโรงแรม ทีเค. พาเลซ (TK. PALACE HOTEL) ระยะเปิดดำเนินการ**

แบบ ตต.3

เงื่อนไขตามมาตรการป้องกันและแก้ไขผลกระทบสิ่งแวดล้อม	ผลการปฏิบัติตามมาตรการ	ปัญหา อุปสรรค และข้อเสนอแนะ	เอกสารอ้างอิง
<b>1.ทรัพยากรสิ่งแวดล้อมทางกายภาพ</b> <b>1.1 สภาพภูมิประเทศ</b> 1. จัดให้มีพื้นที่สีเขียวชั้นพื้นดิน ขนาดพื้นที่รวม 1,975 ตารางเมตร เป็นพื้นที่ปลูกไม้ยืนต้นขนาด 1,722 ตารางเมตร ซึ่งเป็นไปตามเกณฑ์พื้นที่สีเขียวที่ยั่งยืนตามมติกรม.	ปลูกต้นไม้ยืนต้น ไม้พุ่ม และไม้คลุมดิน ปลูกไว้บริเวณพื้นที่สีเขียว และพื้นที่สีเขียวที่ยั่งยืน ปลูกไว้หนาแน่น ภายในพื้นที่โครงการ	-	ภาพที่ 5-1
2. จัดให้มีกระจกที่มีค่าการสะท้อนแสงตามกฎหมายกระทรวงฉบับที่ 48 (พ.ศ.2540) ออกตามความในพระราชบัญญัติควบคุมอาคาร พ.ศ. 2522 ข้อ 27 กล่าวว่า “วัสดุที่เป็นผิวของผนังภายนอกอาคาร จะต้องมึปริมาณการสะท้อนแสงได้ไม่เกินร้อยละ 30”	ใช้กระจกที่มีค่าการสะท้อนแสงไม่เกินร้อยละ 30	-	ภาพที่ 5-2
3. ดูแลรักษาพื้นที่สีเขียว ต้นไม้ และตกแต่งกิ่งไม้ภายในโครงการ อยู่เสมอ เพื่อป้องกันมิให้ใบร่วงหล่นไปสู่อพื้นที่บริเวณข้างเคียง	พื้นที่สีเขียว ต้นไม้ทั้งหมด ดูแลรดน้ำต้นไม้ ตกแต่งกิ่งไว้อย่างสวยงามมาก	-	ภาพที่ 5-1
4. เจ้าของ โครงการ จัดทำหนังสือแจ้งต่ออาคารบ้านพักอาศัยใกล้เคียงในระยะ 100 เมตร จากโครงการทุกอาคาร หากถูกบดบังทัศนียภาพ ทัศนทาลม และแสงแดด จากตัวอาคารโครงการ ให้แจ้งหรือหารือกับเจ้าของโครงการในการแก้ไขผลกระทบดังกล่าวได้ ทั้งนี้ให้แจ้งเจ้าของโครงการได้ตั้งแต่เริ่มการก่อสร้างอาคารจนแล้วเสร็จจนถึงภายหลังการเปิดดำเนินการแล้วเป็นเวลา 1 ปี กรณีที่ทั้ง 2 ฝ่ายตกลงกันไม่ได้ ต้องจัดตั้งคณะกรรมการประสานงานเพื่อแก้ไขปัญหาจากการพัฒนาโครงการ ที่ครอบคลุมตั้งแต่ช่วงรื้อถอน ช่วงก่อสร้าง และเปิดดำเนินการ ให้แล้วเสร็จก่อนเริ่มดำเนินงาน โดยประกอบด้วย เจ้าของโครงการ ผู้ได้รับผลกระทบจากการก่อสร้างโครงการ และบุคคลหรือหน่วยงานที่เป็นกลาง และทั้งสองฝ่ายยอมรับ เพื่อให้เกิดกระบวนการปรึกษาหารือ การคิด และการตัดสินใจร่วมกัน ในการกำหนดแนวทางป้องกันแก้ไขและลดผลกระทบที่เกิดจากการพัฒนาโครงการ และการชดเชยอย่างเป็นธรรม	ในช่วงการก่อสร้าง ถึงช่วงการเปิดดำเนินการมาแล้ว 1 ปี ยังไม่มีการร้องเรียนจากบ้านข้างเคียงถึงเรื่องการบดบังทัศนียภาพ ทัศนทาลมและแสงแดดจากตัวอาคาร	-	-

รายงานผลการปฏิบัติตามมาตรการป้องกันแก้ไขผลกระทบสิ่งแวดล้อม และมาตรการติดตามตรวจสอบคุณภาพสิ่งแวดล้อม  
โครงการ โรงแรม ทีเค. พาเลซ แอนด์ คอนเวนชั่น ตั้งอยู่ที่ ถนนแจ้งวัฒนะ แขวงทุ่งสองห้อง เขตหลักสี่ กรุงเทพมหานคร

## ตารางที่ 2 (ต่อ)

เงื่อนไขตามมาตรการป้องกันและแก้ไขผลกระทบสิ่งแวดล้อม	ผลการปฏิบัติตามมาตรการ	ปัญหา อุปสรรค และข้อเสนอแนะ	เอกสารอ้างอิง
1.2 ดินและการชะล้างพังทลาย ไม่มีผลกระทบ	-	-	-
1.3 คุณภาพอากาศ การระบายความร้อนจากเครื่องปรับอากาศ 1. ปลุกไม่เย็นต้นตามแนวรั้วโครงการ เพื่อเป็นแนวกำบังความร้อนจากเครื่องปรับอากาศ	ปลุกไม่เย็นต้นตามแนวรั้วโครงการไว้แล้ว	-	ภาพที่ 5-1
2. ออกแบบอาคารโครงการและเลือกใช้วัสดุที่เป็นมิตรกับสิ่งแวดล้อม รวมทั้งพิจารณากระบวนการหมุนเวียนของอากาศภายใน และภายนอกอาคาร เพื่อให้อาคารไม่ร้อนหรือไม่มีอากาศหมุนเวียน ซึ่งสามารถลดการใช้เครื่องปรับอากาศได้	ออกแบบอาคารโครงการเลือกวัสดุที่เป็นมิตรกับสิ่งแวดล้อม ไม่มีสารเคมีที่ทำให้มีพิษต่อบรรยากาศ	-	ภาพที่ 5-2
3. ทำความสะอาดเครื่องปรับอากาศเป็นประจำทุกๆ 6 เดือน/ครั้ง เพื่อเพิ่มประสิทธิภาพการทำงานของเครื่องปรับอากาศ และป้องกันการสะสมของเชื้อโรค และเชื้อแบคทีเรียต่างๆ	ทำความสะอาดเครื่องปรับอากาศทุก 6 เดือน	-	-
4. เลือกใช้เครื่องปรับอากาศที่มีฉลากประหยัดไฟเบอร์ 5 และต้องไม่มีสาร CFCs เป็นส่วนประกอบ	ใช้เครื่องปรับอากาศที่แบบ CDU ไม่มีสาร CFCs เป็นส่วนประกอบ	-	ภาพที่ 5-3
5. ดูแลระบบการระบายอากาศภายในอาคารอยู่เสมอ เปิดประตูอาคารบางจุดเพื่อให้อากาศถ่ายเทได้สะดวก	ระบบระบายอากาศ ภายในโครงการแบบธรรมชาติ มีประตูหน้าต่าง ถ่ายเทอากาศได้สะดวก	-	ภาพที่ 5-2
ความเข้มข้นของสารมลพิษที่เกิดขึ้นจากลานจอดรถยนต์ 6. จัดพื้นที่สีเขียว และไม่เลือกประเภทต้นไม้ปลูกต่างโดยรอบลานจอดรถยนต์ชั้นที่ 2-ชั้นที่ 5 เพื่อช่วยดูดซับคาร์บอนไดออกไซด์ และลดอุณหภูมิอันเนื่องจากการคายน้ำของพืช และการระเหยน้ำจากผิวดิน	มิได้ปลูกไม้เลื้อยบริเวณลานจอดรถยนต์ชั้นที่ 2-ชั้นที่ 2 มีช่องระบายอากาศไว้แล้ว	-	-
7. เจ้าของอาคารประชาสัมพันธ์ให้พนักงาน และผู้ให้บริการอาคารโครงการใช้บริการรถโดยสารสาธารณะ	ผู้มาใช้บริการส่วนใหญ่ใช้รถสาธารณะที่เป็นรถแท็กซี่ เป็นต้น	-	-
8. ติดป้ายประกาศให้ดับเครื่องยนต์ทันทีเมื่อจอด ทั้งภาษาไทย และภาษาอังกฤษ ติดตั้งไว้บริเวณที่สามารถมองเห็นได้	ติดประกาศให้ดับเครื่องยนต์ไว้แล้ว	-	ภาพที่ 5-4

รายงานผลการปฏิบัติตามมาตรการป้องกันแก้ไขผลกระทบสิ่งแวดล้อม และมาตรการติดตามตรวจสอบคุณภาพสิ่งแวดล้อม  
โครงการ โรงแรม ทีเค. พาเลซ แอนด์ คอนเวนชั่น ตั้งอยู่ที่ ถนนแจ้งวัฒนะ แขวงทุ่งสองห้อง เขตหลักสี่ กรุงเทพมหานคร

## ตารางที่ 2 (ต่อ)

เงื่อนไขตามมาตรการป้องกันและแก้ไขผลกระทบสิ่งแวดล้อม	ผลการปฏิบัติตามมาตรการ	ปัญหา อุปสรรค และข้อเสนอแนะ	เอกสารอ้างอิง
9. ติดป้ายจำกัดความเร็วของรถยนต์ที่เข้า-ออกโครงการให้มีความเร็วไม่เกิน 30 กิโลเมตร/ชั่วโมง เพื่อลดความเร็ว และป้องกันการฟุ้งกระจายของฝุ่นละอองอันเนื่องมาจากถนน	ติดป้ายจำกัดความเร็วรถไว้แล้ว อยู่ติดกับป้ายดับเครื่องยนต์	-	ภาพที่ 5-4
10. ห้ามวางป้ายหรือสิ่งปลูกสร้างอื่นๆ บังหรือกีดขวางบริเวณช่องเปิดโล่งชั้นลานจอดรถยนต์	ไม่มีป้ายหรือสิ่งปลูกสร้างบดบังช่องเปิดของลานจอดรถ	-	ภาพที่ 5-5
<b>ไอเสียจากเครื่องกำเนิดไฟฟ้า</b>			
11. เครื่องกำเนิดไฟฟ้าสำรอง ต้องติดตั้งให้เหมาะสม และมีระบบป้องกันเสียงแรงสั่นสะเทือน และระบบกำจัดไอเสีย	มีเครื่องกำเนิดไฟฟ้าสำรองไว้แล้วและมีระบบป้องกันเสียงแรงสั่นสะเทือนเป็นการบุผนังและมีท่อสำหรับกำจัดไอเสีย	-	ภาพที่ 5-6
12. ส่งตัวแทนฝ่ายช่างของโครงการเข้ารับการอบรมการดูแลรักษาเครื่องกำเนิดไฟฟ้าสำรองจากตัวแทนจำหน่าย พร้อมจัดทำคู่มือการบำรุงรักษาฉบับภาษาไทยด้วย	ตัวแทนฝ่ายช่างได้รับการอบรมในการดูแลบำรุงรักษาเครื่องไฟฟ้าสำรองไว้แล้วและมีการทดสอบเดินเครื่องทุกสัปดาห์	-	-
<b>มาตรการติดตามตรวจสอบผลกระทบสิ่งแวดล้อม</b>			
<ul style="list-style-type: none"> <li>- ตรวจวัดคุณภาพอากาศบริเวณพื้นที่โครงการ ตรวจวัด TSP, PM-10, CO, HC, SO<sub>2</sub> และ NO<sub>2</sub> ทุก 6 เดือน ตลอดระยะเวลาเปิดดำเนินการ</li> <li>- ผู้รับ ผิด ข อบ :                      เจ้า ของ โ ค ร ง ก า ร ( บ ริ ษั ท รักษ์ยาม พรอพเพอร์ตี้ แอนด์ ดีเวลลอปเม้นท์ 2004 จำกัด)</li> </ul>	<p>ตรวจสอบคุณภาพอากาศไว้แล้วในเดือน มิถุนายน 2565</p> <p>บริษัท รักษ์ยาม พรอพเพอร์ตี้ แอนด์ ดีเวลลอปเม้นท์ 2004 จำกัด</p>	-	ภาพที่ 6
<b>1.4 ระดับเสียง</b>			
1. จำกัดความเร็วรถเมื่อเข้าสู่พื้นที่โครงการให้มีความเร็วไม่เกิน 30 กิโลเมตร/ชั่วโมง	มีป้ายจำกัดความเร็วรถไว้แล้วไม่ให้เกิดความเร็วเกิน 30 กม./ชม.	-	ภาพที่ 5-4
2. ทำป้ายประกาศให้ดับเครื่องยนต์ทันทีเมื่อจอดรถ	ติดป้ายประกาศให้ดับเครื่องยนต์ไว้แล้ว	-	ภาพที่ 5-4
3. ตรวจสอบอุปกรณ์เครื่องใช้ไฟฟ้าและเครื่องจักร เช่น ปั๊มน้ำ เครื่องปรับอากาศ เป็นต้น ให้มีประสิทธิภาพดีอยู่เสมอ เพื่อป้องกันเสียงดังจากการทำงานที่ขาดประสิทธิภาพ	เครื่องใช้ไฟฟ้าภายในโครงการดูแลให้มีประสิทธิภาพดีอยู่เสมอ	-	-
4. รักษาสภาพธรรมชาติ และดูแลต้นไม้ในโครงการให้ดีอยู่เสมอ เพื่อช่วยเป็นแนวดูดซับเสียงจากภายนอกได้	รักษาสภาพต้นไม้ พื้นที่สีเขียวไว้เป็นอย่างดีและปลูกไว้อย่างหนาแน่น	-	-

รายงานผลการปฏิบัติตามมาตรการป้องกันแก้ไขผลกระทบสิ่งแวดล้อม และมาตรการติดตามตรวจสอบคุณภาพสิ่งแวดล้อม  
โครงการ โรงแรม ทีเค. พาเลซ แอนด์ คอนเวนชั่น ตั้งอยู่ที่ ถนนแจ้งวัฒนะ แขวงทุ่งสองห้อง เขตหลักสี่ กรุงเทพมหานคร

## ตารางที่ 2 (ต่อ)

เงื่อนไขตามมาตรการป้องกันและแก้ไขผลกระทบสิ่งแวดล้อม	ผลการปฏิบัติตามมาตรการ	ปัญหา อุปสรรค และข้อเสนอแนะ	เอกสารอ้างอิง
1.5 แรงสั่นสะเทือน ไม่มีผลกระทบ	-	-	-
1.6 การเกิดแผ่นดินไหว 1. ออกแบบและก่อสร้างอาคารให้เป็นไปตามกฎเกณฑ์ที่กำหนดตามพ.ร.บ. ควบคุมอาคาร และเป็นไปตามมยผ1302-52 ซึ่งเป็นมาตรฐานประกอบการออกแบบอาคารและต้านแรงแผ่นดินไหว	ออกแบบและก่อสร้างเป็นไปตาม พรบ.ควบคุมอาคารไว้แล้ว และเป็นอาคารที่ต้านแรงแผ่นดินไหว	-	-
2. โครงสร้างอาคาร ได้ออกแบบคำนวณให้สามารถรับแรงสั่นสะเทือนของแผ่นดินไหวตามวิธีเชือนทั้งหมด ทั้งในแนวราบที่ระดับพื้นดินและในแนวราบที่กระทำตอพื้นชั้นต่างๆ ตามข้อกำหนดกฎกระทรวง พ.ศ.2550	โครงสร้างอาคาร ได้ออกแบบคำนวณให้สามารถรองรับแผ่นดินไหวไว้แล้ว	-	-
3. แผนการเตรียมตัวก่อนการเกิดแผ่นดินไหว (1) ติดตั้งป้ายคำแนะนำในการปฏิบัติตน เมื่อเกิดแผ่นดินไหวไว้ในบริเวณที่เห็นได้ชัดเจน เช่น ภายในห้องลิฟต์โดยสาร หรือบริเวณโถงหน้าลิฟต์ (2) มีไฟฉายพร้อมถ่านไฟฉาย และกล่องยาเตรียมไว้ใตงทางเดินแต่ละชั้นของอาคาร และให้ทุกคนทราบว่าอยู่ที่ใดของอาคาร (3) ศึกษาการปฐมพยาบาลเบื้องต้น (4) มีอุปกรณ์ดับเพลิงไว้ในอาคาร เช่น ถังดับเพลิง ถูทราย เป็นต้น (5) ทราบตำแหน่งของวาล์วปิดก๊าช สะพานไฟ สำหรับตัดกระแสไฟฟ้า (6)อย่าวางสิ่งของหนักบนชั้นหรือหิ้งสูงๆ เพราะเมื่อเกิดแผ่นดินไหวอาจตกลงมาเป็นอันตรายได้ (7) มีการยึดหรือผูกอุปกรณ์เครื่องใช้หนักๆให้แน่นกับพื้น (8) มีการวางแผนเรื่องจุดนัดพบที่ปลอดภัย ในกรณีที่ต้องพลัดจากกันเพื่อมารวมตัวกันอีกครั้ง (9) ติดตั้งป้ายประชาสัมพันธ์วิธีการปฏิบัติตัวเมื่อเกิดแผ่นดินไหวในบริเวณที่เห็นได้ชัดเจน เช่น บริเวณหน้าหรือภายในลิฟต์	มีแผนการดำเนินการเตรียมตัวก่อนเกิดแผ่นดินไหวไว้แล้ว ติดป้ายคำแนะนำในขณะเกิดแผ่นดินไหวไว้แล้ว	-	ภาพที่ 5-9

รายงานผลการปฏิบัติตามมาตรการป้องกันแก้ไขผลกระทบสิ่งแวดล้อม และมาตรการติดตามตรวจสอบคุณภาพสิ่งแวดล้อม  
โครงการ โรงแรม ทีเค. พาเลซ แอนด์ คอนเวนชั่น ตั้งอยู่ที่ ถนนแจ้งวัฒนะ แขวงทุ่งสองห้อง เขตหลักสี่ กรุงเทพมหานคร

## ตารางที่ 2 (ต่อ)

เงื่อนไขตามมาตรการป้องกันและแก้ไขผลกระทบสิ่งแวดล้อม	ผลการปฏิบัติตามมาตรการ	ปัญหา อุปสรรค และข้อเสนอแนะ	เอกสารอ้างอิง
<p>4. แผนการอพยพระหว่างการเกิดแผ่นดินไหว</p> <p>(1) อพยพตกใจ พยายามควบคุมสติ</p> <p>(2) ถ้าอยู่ภายในห้องพัก ให้ยืนหรือหมอบอยู่ในส่วนของห้องพักที่มีโครง สร้างแข็งแรง สามารถรับน้ำหนักได้มาก และอยู่ห่างจากประตู ระเบียง หน้าต่าง</p> <p>(3) ห้ามใช้ลิฟต์โดยเด็ดขาดขณะเกิดแผ่นดินไหว</p> <p>(4) หากอยู่ในอาคารสูงควรตั้งสติให้มั่น และรีบออกจากอาคารโดยเร็ว หนีจากสิ่งล้มทับได้</p> <p>(5) อย่าให้เทียน ไม่ชดไฟ หรือสิ่งทีก่อให้เกิดเปลวหรือประกายไฟ เพราะอาจมีก๊าซรั่ว อยู่บริเวณนั้น</p>	<p>มีแผนการอพยพระหว่างการเกิดแผ่นดินไหวไว้แล้ว</p> <p>ติดป้ายคำแนะนำในขณะเกิดแผ่นดินไหวไว้แล้ว</p>	-	ภาพที่ 5-9
<p>5. แผนหลังการเกิดแผ่นดินไหว</p> <p>(1) ตรวจสอบตัวเอง และคนรอบข้างว่า ได้รับบาดเจ็บหรือไม่ ให้ปฐมพยาบาลเบื้องต้นก่อน</p> <p>(2) รีบออกจากอาคารที่เสียหายทันที เพราะอาจเกิดการทรุดตัวของอาคาร หรือพังทลายได้</p> <p>(3) ใส่รองเท้าหุ้มส้น เพราะอาจมีเศษแก้วหรือวัสดุแหลมคมอื่น ทำให้ได้รับบาดเจ็บ</p> <p>(4) ตรวจสอบสายไฟ ท่อน้ำ ท่อก๊าซ เพื่อป้องกันการเกิดอุบัติเหตุจากก๊าซรั่ว หากได้กลิ่นให้เปิดประตู หน้าต่างทุกบาน</p> <p>(5) ให้ออกห่างจากบริเวณที่มีสายไฟรั่ว ขาด และวัสดุสายไฟพาดถึง</p> <p>(6) เปิดวิทยุฟังคำแนะนำฉุกเฉิน อย่าใช้โทรศัพท์นอกจากจำเป็นจริงๆ</p> <p>(7) สำรวจดูความเสียหายของท่อส้วม และท่อน้ำทั้งก่อนใช้</p> <p>(8) หลีกเลี่ยงการเข้าไปในเขตที่มีความเสียหายสูง หรืออาคารพัง</p>	<p>มีแผนดำเนินการหลังการเกิดแผ่นดินไหวไว้แล้ว</p> <p>ติดป้ายคำแนะนำในขณะเกิดแผ่นดินไหวไว้แล้ว</p>	-	ภาพที่ 5-9

## ตารางที่ 2 (ต่อ)

เงื่อนไขตามมาตรการป้องกันและแก้ไขผลกระทบสิ่งแวดล้อม	ผลการปฏิบัติตามมาตรการ	ปัญหา อุปสรรค และข้อเสนอแนะ	เอกสารอ้างอิง
<b>1.7 ทรัพยากรน้ำ</b> <b>1)การจัดการน้ำเสีย</b>			
1. จัดให้มี บ่อ ดักไขมัน ขนาด 60.0 ลูกบาศก์เมตร/วัน และ บ่อพักน้ำเสีย 1 บริเวณอาคาร A และบ่อพักน้ำเสีย 2 และ 3 บริเวณอาคาร B	จัดให้มีบ่อดักไขมันไว้แล้ว บริเวณบ่อพักน้ำเสีย อาคาร A และบ่อพักน้ำเสีย 2 และ 3 อาคาร B	-	-
2. จัดให้มีระบบบำบัดน้ำเสียรวมชนิดเติมอากาศ จำนวน 1 ชุด รองรับน้ำเสีย 200 ลูกบาศก์เมตร ประกอบด้วย บ่อเกรอะ บ่อปรับสภาพ บ่อเติมอากาศ บ่อตกตะกอน บ่อเก็บตะกอน บ่อสูบน้ำทิ้ง และบ่อพักน้ำใส โดยน้ำที่ผ่านการบำบัดจะมีค่าตามมาตรฐานคุณภาพน้ำทิ้งของอาคารประเภท ก. ตามประกาศกระทรวงทรัพยากรธรรมชาติและสิ่งแวดล้อมว่าด้วยน้ำสาธารณะ บนถนนแจ้งวัฒนะด้านหน้าโครงการ	จัดให้มีบ่อบำบัดน้ำเสียจำนวน 1 ชุดไว้แล้ว	-	-
3. สูบกากตะกอนออกจากถังเก็บตะกอนทุกๆ 60 วัน หรือเมื่อถังเก็บตะกอนเต็ม	มีการสูบตะกอนออกจากถังเก็บตะกอนทุก 60 วัน	-	ภาพที่ 5-31
4. จัดให้มีอุปกรณ์สำรอง (Spare part) ของระบบบำบัดน้ำเสียทุกประเภทอย่างละ 1 ชุด ไว้ ใน โครงการ เพื่อ ใช้ เปลี่ยน อุปกรณ์ ที่เสียหายได้ทันที โดยไม่ต้องพักการเดินระบบนาน จนทำให้เกิดปัญหาน้ำเสียที่ไม่ได้บำบัดระบายลงสู่ท่อระบายน้ำสาธารณะ	เตรียมอุปกรณ์สำรองไว้แล้ว	-	-
5. คัดแยกน้ำมันพืชที่ใช้แล้ว ใส่ภาชนะหรือขวดน้ำมันพืชเก่า และนำไปเก็บยังห้องพักขยะรวม เพื่อรอการนำไปจำหน่ายให้กับแหล่งรับซื้อ	คัดแยกน้ำมันพืชที่ใช้แล้วในห้องครัวของโครงการไปเก็บไว้ในห้องพักขยะรวม	-	-
6. ให้แม่บ้านดักกากตะกอนที่ถังดักไขมันทุกวัน รวบรวมเก็บใส่ถุงดำมัดปากถุงให้เรียบร้อยเก็บในห้องพักขยะเปียก เพื่อรอการนำไปใช้ประโยชน์หรือกำจัดต่อไป	แม่บ้านคอยดักกากตะกอนในถังดักไขมันในห้องครัวเป็นประจำทุกวัน	-	-
7. กำจัดก๊าซมีเทนที่เกิดขึ้นจากระบบบำบัดน้ำเสีย โดยใช้พื้นที่สีเขียวเพื่อบำบัดก๊าซมีเทน ขนาดพื้นที่ 4.0 ตารางเมตร ด้วยวิธี Soil Bed โดยใช้แบคทีเรียที่มีอยู่ในดินธรรมชาติเปลี่ยนก๊าซมีเทนผ่านกระบวนการเมตาบอลิซึมของเซลล์เป็นก๊าซคาร์บอนไดออกไซด์	ก๊าซมีเทนที่เกิดขึ้นมีการกำจัดโดยใช้วิธี Soil Bed ไว้บริเวณพื้นที่สีเขียวไว้แล้ว	-	-

รายงานผลการปฏิบัติตามมาตรการป้องกันแก้ไขผลกระทบสิ่งแวดล้อม และมาตรการติดตามตรวจสอบคุณภาพสิ่งแวดล้อม  
โครงการ โรงแรม ทีเค. พาเลซ แอนด์ คอนเวนชั่น ตั้งอยู่ที่ ถนนแจ้งวัฒนะ แขวงทุ่งสองห้อง เขตหลักสี่ กรุงเทพมหานคร

## ตารางที่ 2 (ต่อ)

เงื่อนไขตามมาตรการป้องกันและแก้ไขผลกระทบสิ่งแวดล้อม	ผลการปฏิบัติตามมาตรการ	ปัญหา อุปสรรค และข้อเสนอแนะ	เอกสารอ้างอิง
8. กำจัดละอองลอยที่เกิดจากระบบบำบัดน้ำเสีย ด้วยวิธี Soil Bed ใช้พืช ดิน และจุลินทรีย์ที่อาศัยอยู่ในดิน โดยใช้บ่อดินในการบำบัด Aerosol ขนาดพื้นที่ 5.0 ตารางเมตร	การกำจัดละอองลอยน้ำเสียด้วยวิธี Soil Bed บริเวณระบบบำบัดน้ำเสีย	-	-
9. ตรวจสอบฝาบ่อ ซ่อมผนัง และส่วนที่ต้องเข้าไปดูแลและซ่อมแซมระบบให้อยู่ในสภาพปิดมิดชิดตลอดเวลา เพื่อป้องกันละอองน้ำเสีย และกลิ่นเหม็นที่เกิดขึ้นจากก๊าซไฮโดรเจนซัลไฟด์จากระบบบำบัดน้ำเสีย และป้องกันการรั่วไหลของละอองลอยออกสู่ภายนอกถึงบ่อบำบัดน้ำเสีย	ฝาบ่อและข้อต่อผนัง ของระบบบำบัดน้ำเสียอยู่ในสภาพดี ปิดบ่อได้อย่างมิดชิดไม่มีกลิ่นเหม็นออกจากระบบบำบัดน้ำเสีย	-	-
10. จัดให้มีเจ้าหน้าที่โครงการเข้ารับการอบรมการใช้งานระบบบำบัดน้ำเสียของโครงการให้เข้าใจ โดยให้เข้ารับการอบรมกับบริษัทตัวแทนจำหน่ายระบบบำบัดฯ ของโครงการ เพื่ออยู่ประจำในการเดินเครื่องและบำรุงรักษาระบบตลอดระยะเวลาการเปิดดำเนินการ	เจ้าหน้าที่ฝ่ายช่างดูแลรักษาระบบบำบัดน้ำเสียได้ตลอดระยะเวลาเปิดดำเนินการ	-	-
11. ตรวจวัดคุณภาพน้ำทิ้งที่ผ่านการบำบัดน้ำเสียรวม จำนวน 1 จุด บริเวณบ่อตรวจคุณภาพน้ำ ตรวจวัดเดือนละ 1 ครั้ง ตลอดระยะเวลาเปิดดำเนินการ โดยดัชนีตรวจวัดเป็นไปตามประกาศกระทรวงทรัพยากรธรรมชาติและสิ่งแวดล้อม เรื่อง กำหนดมาตรฐานควบคุม	ตรวจคุณภาพน้ำทิ้งที่ผ่านการบำบัดน้ำเสียแล้ว เดือน มกราคม ถึง มิถุนายน 2565	-	ภาคผนวก ข.
12. จัดเก็บสถิติ และข้อมูลแสดงผลการทำงานของระบบบำบัดน้ำเสียในแต่ละวัน ตามแบบ ทส.1 และจัดทำรายงานสรุปผลการดำเนินงานของระบบบำบัดน้ำเสียในแต่ละเดือน ตามแบบ ทส.2 เพื่อให้สอดคล้องตามบทบัญญัติในมาตรา 80 แห่ง พรบ. ส่งเสริมและรักษาคุณภาพสิ่งแวดล้อมแห่งชาติ พ.ศ.2535 เสนอต่อเจ้าพนักงานท้องถิ่นภายในวันที่ 15 ของเดือนถัดไป	จัดทำข้อมูลแสดงผลการทำงานของระบบบำบัดน้ำเสีย ตามแบบ ทส.1 และ ทส.2	-	-
13. ต้องไม่มีทั้งสารเคมี หรือของเสียใดๆ ลงสู่ท่อระบายน้ำสาธารณะ	ไม่มีการทิ้งสารเคมีลงในท่อระบายน้ำสาธารณะ	-	-

รายงานผลการปฏิบัติตามมาตรการป้องกันแก้ไขผลกระทบสิ่งแวดล้อม และมาตรการติดตามตรวจสอบคุณภาพสิ่งแวดล้อม  
โครงการ โรงแรม ทีเค. พาเลซ แอนด์ คอนเวนชั่น ตั้งอยู่ที่ ถนนแจ้งวัฒนะ แขวงทุ่งสองห้อง เขตหลักสี่ กรุงเทพมหานคร

## ตารางที่ 2 (ต่อ)

เงื่อนไขตามมาตรการป้องกันและแก้ไขผลกระทบสิ่งแวดล้อม	ผลการปฏิบัติตามมาตรการ	ปัญหา อุปสรรค และข้อเสนอแนะ	เอกสารอ้างอิง
<b>มาตรการติดตามตรวจสอบผลกระทบสิ่งแวดล้อม</b> <ul style="list-style-type: none"> <li>- ตรวจสอบคุณภาพน้ำบริเวณบ่อตรวจระบายน้ำ ตามประกาศกระทรวงทรัพยากรธรรมชาติและสิ่งแวดล้อม เรื่อง กำหนดมาตรฐานควบคุมการระบายน้ำทิ้งจากอาคารบางประเภท และบางขนาด พ.ศ. 2548 เดือนละ 1 ครั้ง ตลอดระยะเวลาเปิดดำเนินการ</li> <li>- ตรวจสอบประสิทธิภาพและสภาพการทำงานทั่วไปของระบบบำบัดน้ำเสีย พร้อมทั้งจัดทำรายงานตามแบบ ทส.1 และ ทส.2 ตลอดเวลาเปิดดำเนินการ</li> <li>- ตรวจสอบบ่อบำบัดน้ำทิ้งรอบโครงการและบ่อดักขยะบริเวณจุดเชื่อมต่อของโครงการก่อนที่จะระบายลงสู่ท่อระบายน้ำสาธารณะ เดือนละ 1 ครั้ง ตลอดระยะเวลาเปิดดำเนินการ</li> <li>- ผู้รับ ผิด ข อบ :                      เจ้า ของ โ ค ร ง ก า ร ( บ ริ ห ั ท รักษ์ยาม พรอพเพอร์ตี้ แอนด์ ดีเวลลอปเม้นท์ 2004 จำกัด)</li> </ul>	<p>ตรวจสอบคุณภาพน้ำที่บ่อตรวจคุณภาพน้ำทิ้ง ในเดือน มกราคม ถึง มิถุนายน 2565</p> <p>ดูแลตรวจสอบประสิทธิภาพการทำงานของระบบบำบัดน้ำเสียให้เป็น อย่างดี</p> <p>บ่อบำบัดน้ำ ท่อระบายน้ำ และบ่อดักขยะ ไม่มีการอุดตันตลอดการเปิด ดำเนินการ</p> <p>บริษัท รักษ์ยาม พรอพเพอร์ตี้ แอนด์ ดีเวลลอปเม้นท์ 2004 จำกัด</p>	-	ภาคผนวก ข.
<b>2) การจัดการระบบสระว่ายน้ำ</b> <b>2.1) สระว่ายน้ำและส่วนประกอบ</b> <ol style="list-style-type: none"> <li>สร้างด้วยคอนกรีตเสริมเหล็ก หรือวัสดุที่มีความมั่นคงแข็งแรง น้ำซึมไม่ได้ ผนังเรียบ อยู่ในสภาพดี และทำความสะอาดง่าย</li> </ol>	สระว่ายน้ำสร้างด้วยคอนกรีตเสริมเหล็ก มีความมั่นคงแข็งแรง ไม่มีซึม ปูด้วยกระเบื้องเรียบ ทำความสะอาดง่าย	-	ภาพที่ 5-8 ภาพที่ 5-32
<ol style="list-style-type: none"> <li>มีรางระบายน้ำล้นมีฝาปิดครอบสระว่ายน้ำ กว้าง 30-40 เซนติเมตร ไม่เป็นสนิม แข็งแรง ทำ ความ สะ อ ด ง่าย อยู่ ใน ส ภ า พ ดี และ ไม่ มี น้ำล้นออกจากราง</li> </ol>	รางระบายน้ำล้นมีฝาปิดครอบสระว่ายน้ำไว้แล้ว และไม่มีส่วนที่เป็นสนิม แต่อย่างใด	-	ภาพที่ 5-8 ภาพที่ 5-32
<ol style="list-style-type: none"> <li>อุปกรณ์ เครื่องมือสำหรับใช้ทำความสะอาดสระว่ายน้ำ ได้แก่ เครื่องดูดตะกอน แปรงขัดสระชนิดลดทอนเสียงและพลาสติก รวมทั้งตะแกรงข้อนวัสถุแขวนลอย</li> </ol>	มีอุปกรณ์ทำความสะอาดไว้แล้ว เครื่องดูดตะกอน แปรงขัดสระและ ตะแกรงข้อนใบไม้ตะกอนต่าง ๆ	-	ภาพที่ 5-32
<ol style="list-style-type: none"> <li>มีที่ว่างสำหรับใช้เป็นทางเดินรอบสระว่ายน้ำ ความกว้างไม่น้อยกว่า 1.2 เมตร ไม่ ลื่น ไม่มีน้ำขัง ทำความสะอาดง่าย</li> </ol>	มีที่ว่างบริเวณทางเดินรอบสระว่ายน้ำไว้แล้ว ความกว้าง 1.2 เมตร	-	ภาพที่ 5-8
<ol style="list-style-type: none"> <li>พื้นทำด้วยวัสดุแข็งแรง เรียบ ไม่ดูดซึมน้ำ ทำความสะอาดง่าย ไม่ลื่น อยู่ในสภาพดี</li> </ol>	พื้นทำวัสดุที่แข็งแรงเป็นกระเบื้องปูพื้น ลักษณะเรียบ ไม่ดูดซึมน้ำ และ ไม่ลื่น	-	ภาพที่ 5-8 ภาพที่ 5-32



รารายงานผลการปฏิบัติตามมาตรการป้องกันแก้ไขผลกระทบสิ่งแวดล้อม และมาตรการติดตามตรวจสอบคุณภาพสิ่งแวดล้อม  
โครงการ โรงแรม ทีเค. พาเลซ แอนด์ คอนเวนชั่น ตั้งอยู่ที่ ถนนแจ้งวัฒนะ แขวงทุ่งสองห้อง เขตหลักสี่ กรุงเทพมหานคร

## ตารางที่ 2 (ต่อ)

เงื่อนไขตามมาตรการป้องกันและแก้ไขผลกระทบสิ่งแวดล้อม	ผลการปฏิบัติตามมาตรการ	ปัญหา อุปสรรค และข้อเสนอแนะ	เอกสารอ้างอิง
6. จัดให้มีห้องเปลี่ยนเสื้อผ้า ตู้เก็บสิ่งของ ที่ว่างหรือเก็บรองเท้า สำหรับผู้ให้บริการในบริเวณทางเข้าสระว่ายน้ำ	มีห้องเปลี่ยนเสื้อผ้า ตู้เก็บของ ที่ว่างและที่เก็บรองเท้า	-	-
7. จัดให้มีอ่างล้างมือ บริเวณล้างตัวก่อนลงสระ และที่ล้างเท้า ทางเข้าบริเวณสระว่ายน้ำ และเติมคลอรีนลงในที่ล้างเท้าเพื่อป้องกันการติดเชื้อ	มีอ่างล้างมือล้างตัวก่อนลงสระไว้แล้ว	-	-
8. จัดให้มีห้องน้ำ ห้องส้วม และดูแลรักษาความสะอาดเป็นประจำทุกวัน ที่เปิดให้บริการ	มีห้องน้ำ ห้องส้วม และทำความสะอาดเป็นประจำทุกวัน	-	-
9. ดูแลมิให้มีการนำสัตว์ทุกชนิดเข้าไปในบริเวณสระว่ายน้ำ	ไม่มีการนำสัตว์ทุกชนิดเข้าไปในสระว่ายน้ำ	-	-
<b>2.2)ความปลอดภัยของสระว่ายน้ำ</b>			
1. มีเจ้าหน้าที่ความปลอดภัยประจำสระว่ายน้ำ ต้องเป็นผู้ที่มีความชำนาญในการว่ายน้ำ และผ่านการอบรมการช่วยชีวิตคนจมน้ำ สามารถให้การปฐมพยาบาลได้ โดยต้องอยู่ประจำสระว่ายน้ำตลอดเวลาที่เปิดบริการ	มีเจ้าหน้าที่ความปลอดภัยไว้ประจำสระว่ายน้ำในช่วงที่เปิดให้คนเข้ามาเล่นได้(ปัจจุบันสระปิดเนื่องจากสถานการณ์โควิด 19)	-	ภาพที่ 5-8
2. จัดให้มีป้ายแสดงข้อปฏิบัติสำหรับผู้ใช้บริการติดไว้บริเวณสระว่ายน้ำ ให้มองเห็นชัดเจน	มีป้ายแสดงข้อปฏิบัติสำหรับผู้มาใช้บริการสระว่ายน้ำ	-	ภาพที่ 5-10
3. มีป้ายบอกความลึกหรือเลขบอกระดับความลึกที่สามารถมองเห็นได้ ชัดเจน ในกรณี ที่ สระ ว่ายน้ำ นั้น มี ความ ลึก ตั้งแต่ 1.5 เมตร ขึ้น ไป โดยมีตัวเลขแสดงความลึกในระยะๆ อย่างน้อย 3 ระยะ	มีป้ายบอกความลึกน้ำไว้แล้ว เช่น ความลึก 1.50 เมตร	-	ภาพที่ 5-11
4. จัดให้มีแสงสว่างเพียงพอทั่วบริเวณสระว่ายน้ำ เพื่อให้มองเห็นได้ชัดเจน ในกรณีที่มีการเปิดใช้สระในเวลากลางคืน	มีแสงสว่างเพียงพอบริเวณเพดานห้องสระว่ายน้ำ	-	ภาพที่ 5-11
5. สถานที่เก็บสารเคมี ต้องมีป้ายระบุว่า สถานที่เก็บสารเคมีอันตราย และห้ามเข้า มีการระบายอากาศ และการป้องกันน้ำซึมเข้าภาชนะบรรจุสารเคมี	มีห้องเก็บสถานที่เก็บสารเคมีที่ใช้กับสระว่ายน้ำไว้แล้ว และมีการระบายอากาศได้ดี	-	-
6. มีอุปกรณ์ในการช่วยชีวิตประจำสระว่ายน้ำ รวมทั้งมีการฝึกซ้อม ใช้งาน ได้แก่ โฟมช่วยชีวิต อย่างน้อย 2 อัน , ห่วงชูชีพ เส้นผ่านศูนย์กลางอย่างน้อย 15 นิ้ว หรือทุ่นลอยผูกไว้กับเชือกความยาวไม่น้อยกว่าความกว้างของสระว่ายน้ำ อย่างน้อย 2 อัน , ไม่ช่วยชีวิตหรือวัตถุอื่นใด ที่มีความยาวไม่น้อยกว่า 3.5 เมตร น้ำหนัก	มีอุปกรณ์ช่วยชีวิตประจำสระว่ายน้ำ เป็นห่วงยางชูชีพ	-	ภาพที่ 5-12

รายงานผลการปฏิบัติตามมาตรการป้องกันแก้ไขผลกระทบสิ่งแวดล้อม และมาตรการติดตามตรวจสอบคุณภาพสิ่งแวดล้อม  
โครงการ โรงแรม ทีเค. พาเลซ แอนด์ คอนเวนชั่น ตั้งอยู่ที่ ถนนแจ้งวัฒนะ แขวงทุ่งสองห้อง เขตหลักสี่ กรุงเทพมหานคร

## ตารางที่ 2 (ต่อ)

เงื่อนไขตามมาตรการป้องกันและแก้ไขผลกระทบสิ่งแวดล้อม	ผลการปฏิบัติตามมาตรการ	ปัญหา อุปสรรค และข้อเสนอแนะ	เอกสารอ้างอิง
เบาอย่างน้อย 1 อัน และต้องวางไว้ที่ปลายลู่ส่วนลึกของสระว่ายน้ำ , เครื่องช่วยหายใจ สำหรับผู้ใหญ่ 1 ชุด และเด็ก 1 ชุด		-	-
7. ห้องปฐมพยาบาลหรือชุดปฐมพยาบาลที่พร้อมใช้งานตลอดเวลา	มีชุดปฐมพยาบาลไว้ตลอดเวลา	-	-
8. มีป้ายแสดงวิธีการปฐมพยาบาล หรือวิธีช่วยคนจมน้ำในตำแหน่งที่มองเห็นได้ชัดเจนบริเวณสระว่ายน้ำ	มีป้ายวิธีการปฐมพยาบาลคนจมน้ำไว้แล้ว	-	ภาพที่ 5-9
9. มีโทรศัพท์พร้อมติดหมายเลขโทรศัพท์ที่สำคัญๆ เช่น โรงพยาบาล สถานีตำรวจ ในตำแหน่งที่มองเห็นได้ชัดเจน บริเวณสระว่ายน้ำ เพื่อขอความช่วยเหลือเมื่อเกิดเหตุฉุกเฉินต่างๆ	ติดเบอร์โทรศัพท์ฉุกเฉินไว้แล้วที่ภายในโครงการ	-	-
<b>2.3) คุณภาพน้ำ</b>			
1. รักษาความสะอาดพื้นที่โดยรอบสระว่ายน้ำอย่างสม่ำเสมอ	พื้นที่โดยรอบสระว่ายน้ำมีความสะอาด ไม่มีน้ำเปื้อน	-	ภาพที่ 5-8
2. จัดให้มีผู้ควบคุมดูแล ซึ่งผ่านการฝึกอบรมการดูแลคุณภาพน้ำในสระว่ายน้ำตามหลักสุขาภิบาลสิ่งแวดล้อม เพื่อให้มีความรู้เกี่ยวกับการควบคุมคุณภาพน้ำ และการดูแลรักษาสระว่ายน้ำ	ผู้ดูแลสระว่ายน้ำตรวจสอบคุณภาพน้ำไว้ตลอดทุกวัน	-	-
3. จัดให้มีผู้ควบคุมดูแล ซึ่งผ่านการฝึกอบรมการดูแลคุณภาพน้ำในสระว่ายน้ำตามหลักสุขาภิบาลสิ่งแวดล้อม เพื่อให้มีความรู้เกี่ยวกับการควบคุมคุณภาพน้ำ และการดูแลรักษาสระว่ายน้ำ  * ค่าความเป็นกรด-ด่าง (pH) 7.2-8.4  * คลอรีนอิสระ (Free chlorine) 0.6-1.0 ppm  * คลอรีนที่รวมกับสารอื่น (Combined chlorine) 0.5-1.0 ppm  * ค่าความเป็นด่าง (Alkalinity) 80-100 ppm  * ความกระด้าง (Calcium hardness) 250-600 ppm  * กรดไซยานูริก (Cyanuric acid) 30-60 ppm  * คลอไรด์ (Chloride) ไม่เกิน 600 ppm  * แอมโมเนีย (Ammonia) ไม่เกิน 20 ppm	ตรวจสอบค่าพารามิเตอร์ที่ต้องตรวจสอบประจำปี ในปี 2565	-	-

รารายงานผลการปฏิบัติตามมาตรการป้องกันแก้ไขผลกระทบสิ่งแวดล้อม และมาตรการติดตามตรวจสอบคุณภาพสิ่งแวดล้อม  
โครงการ โรงแรม ทีเค. พาเลซ แอนด์ คอนเวนชั่น ตั้งอยู่ที่ ถนนแจ้งวัฒนะ แขวงทุ่งสองห้อง เขตหลักสี่ กรุงเทพมหานคร

## ตารางที่ 2 (ต่อ)

เงื่อนไขตามมาตรการป้องกันและแก้ไขผลกระทบสิ่งแวดล้อม	ผลการปฏิบัติตามมาตรการ	ปัญหา อุปสรรค และข้อเสนอแนะ	เอกสารอ้างอิง
<p>* ไนเตรท (Nitrate) ไม่เกิน 50 ppm</p> <p>* โคลิฟอร์มทั้งหมด (Total Coliform Bacteria) น้อยกว่า 10 ต่อ น้ำ 100 มิลลิลิตร โดยวิธีเอ็มพีเอ็น (Most Probable Numbers) ในอัตราส่วน 100 มิลลิลิตร</p> <p>* ตรวจไม่พบฟีคอลโคลิฟอร์ม (Fecal Coliform)</p> <p>* ตรวจไม่พบจุลินทรีย์หรือตัวบ่งชี้จุลินทรีย์ที่ทำให้เกิดโรค ได้แก่ <i>Escherichia Coli</i>, <i>Staphylococcus aureus</i>, <i>Pseudomonas aeruginosa</i></p>		-	-
<p><b>2.ทรัพยากรชีวภาพ</b></p> <p><b>2.1 สิ่งมีชีวิตบนบก</b></p> <p>ไม่มีผลกระทบ</p>	-	-	-
<p><b>2.2 สิ่งมีชีวิตในน้ำ</b></p> <p>ไม่มีผลกระทบ</p>	-	-	-
<p><b>3.คุณค่าการใช้ประโยชน์ของมนุษย์</b></p> <p><b>3.1 การใช้น้ำ</b></p> <p>1. จัดตั้งสำรองน้ำใช้ในโครงการ ประกอบด้วย ถังเก็บน้ำใต้ดิน และถังเก็บน้ำชั้นดาดฟ้า โดยมีขนาดความจุ ดังนี้</p> <ul style="list-style-type: none"> <li>- อาคาร A จัดตั้งเก็บน้ำใต้ดิน จำนวน 2 ถัง และถังเก็บน้ำชั้นดาดฟ้า จำนวน 2 ถัง ความจุรวม 337.96 ลูกบาศก์เมตร สำรองน้ำใช้ได้นาน 1.6 วัน และสำรองน้ำดับเพลิงไม่น้อยกว่า 30 นาที</li> <li>- อาคาร B จัดตั้งเก็บน้ำใต้ดิน จำนวน 2 ถัง และถังเก็บน้ำชั้นดาดฟ้า จำนวน 1 ถัง ความจุรวม 153.30 ลูกบาศก์เมตร สำรองน้ำใช้ได้นาน 1.1 ภายในถังเก็บน้ำทุกถังเคลือบสารป้องกันการปนเปื้อนสารพิษที่อาจซึมผ่านจากคอนกรีตชนิดที่ปลอดภัยต่อการอุปโภคและบริโภควัน</li> </ul>	จัดให้มีถังสำรองน้ำใช้ในโครงการทั้งอาคาร A และอาคาร B ตามกำหนดไว้แล้ว	-	ภาพที่ 5-13
<p>2. ควบคุม และตั้งเวลาการเปิดวาล์วน้ำประปาของโครงการ เพื่อรับน้ำจากการประปานครหลวงให้อยู่ในช่วงเวลา 24.00-4.00 น. ของทุกวัน และจัดให้มีวาล์วปรับแรงดัน</p>	ควบคุมการตั้งเวลาเปิดปิดน้ำไว้แล้วตามเวลาที่กำหนดไว้	-	-

รายงานผลการปฏิบัติตามมาตรการป้องกันแก้ไขผลกระทบสิ่งแวดล้อม และมาตรการติดตามตรวจสอบคุณภาพสิ่งแวดล้อม  
โครงการ โรงแรม ทีเค. พาเลซ แอนด์ คอนเวนชั่น ตั้งอยู่ที่ ถนนแจ้งวัฒนะ แขวงทุ่งสองห้อง เขตหลักสี่ กรุงเทพมหานคร

## ตารางที่ 2 (ต่อ)

เงื่อนไขตามมาตรการป้องกันและแก้ไขผลกระทบสิ่งแวดล้อม	ผลการปฏิบัติตามมาตรการ	ปัญหา อุปสรรค และข้อเสนอแนะ	เอกสารอ้างอิง
ควบคุมแรงดันน้ำให้เหมาะสม เพื่อลดการใช้น้ำจากท่อประปา ในช่วงที่มีการใช้น้ำสูงสุดของชุมชน และไม่กระทบต่อผู้ใช้น้ำรายอื่น		-	-
3. ตรวจสอบดูแลระบบจ่ายน้ำ และระบบเส้นท่อประปาให้อยู่ในสภาพดีอยู่เสมอ หากพบว่ามีชำรุดให้รีบแก้ไขทันที ตลอดระยะเวลาดำเนินการ	ระบบการจ่ายน้ำและเส้นท่อประปา อยู่ในสภาพดี ไม่มีจุดรั่วซึม	-	ภาพที่ 5-13
4. เลือกใช้อุปกรณ์ และผลิตภัณฑ์ที่ประหยัดน้ำ ได้แก่ ชักโครก และฝักบัวรุ่นประหยัดน้ำ เป็นต้น รวมทั้งรณรงค์ให้ผู้ใช้บริการ และเจ้าหน้าที่ของโครงการให้ใช้น้ำอย่างประหยัด	เลือกใช้อุปกรณ์ สุขภัณฑ์ประหยัดน้ำทั้งหมด	-	-
5. ตรวจสอบโครงสร้างถังเก็บน้ำใต้ดิน และชั้นดาดฟ้า ให้มีความมั่นคงแข็งแรง ไม่มีรอยร้าว และรอยร้าว ที่ทำให้เกิดการปนเปื้อนของน้ำภายนอกเข้าสู่ถังเก็บน้ำได้	โครงสร้างถังเก็บน้ำใต้ดินและดาดฟ้ามีความมั่นคงแข็งแรงดี	-	ภาพที่ 5-13
6. ตรวจสอบประสิทธิภาพของเครื่องสูบน้ำใช้เป็นประจำสม่ำเสมอตามคู่มือของเจ้าของผลิตภัณฑ์ และหากพบว่าชำรุดต้องรีบดำเนินการเพื่อแก้ไขโดยทันที	ประสิทธิภาพของเครื่องสูบน้ำบำรุงรักษาอย่างสม่ำเสมอ	-	ภาพที่ 5-13
7. ฝาบ่อเก็บน้ำใต้ดิน ต้องมีฝาบ่อปิดมิดชิด และยกสูงจากพื้น เพื่อป้องกันการปนเปื้อนของน้ำภายนอกเข้าสู่ถังเก็บน้ำทางฝาบ่อได้	ฝาดังมีลักษณะยกสูงจากพื้นมาฝาบ่อปิดมิดชิดไม่มีการปนเปื้อนของน้ำภายนอกเข้าสู่ถังเก็บน้ำ	-	ภาพที่ 5-13
8. ตรวจสอบลักษณะทางกายภาพของน้ำประปาเป็นประจำ ในเรื่องของสี กลิ่น และรสชาติต่างๆ ที่ตกหล่นลงไปจนถึงถังเก็บน้ำ ตลอดระยะเวลาดำเนินการทุก 1 เดือน	ลักษณะทางกายภาพของน้ำไม่มีสี ไม่มีกลิ่น และไม่มีเศษซากต่าง ๆ	-	-
9. เก็บตัวอย่างน้ำในถังเก็บน้ำใต้ดินมาวิเคราะห์หาเชื้อ E. coli ทุกๆ 3 เดือน/ครั้ง เพื่อตรวจสอบว่ามีการปนเปื้อนของน้ำจากภายนอกถังหรือไม่	การเก็บตัวอย่างน้ำจากถังเก็บน้ำใต้ดินมาหาเชื้อ E. coli ทุกๆ 3 เดือน เดือน มีนาคม 2565 และ เมษายน 2565	-	ภาคผนวก ข.
10. ล้างทำความสะอาดถังเก็บน้ำสำรองของโครงการทุกถัง ได้แก่ ถังเก็บน้ำใต้ดิน และถังเก็บน้ำชั้นดาดฟ้า เป็นประจำทุก 3 เดือน หรือหากมีการปนเปื้อนของน้ำในถังเก็บสำรอง โครงการต้องให้เจ้าหน้าที่ หรือช่างของโครงการ มาล้างทำความสะอาดทันที	ทำความสะอาดถังเก็บน้ำสำรองหลังจากพบว่ามีเชื้อ E.Coli ในถังสำรองน้ำใช้เมื่อตรวจน้ำอีกครั้งในเดือนเมษายน 2565 ไม่พบเชื้ออีโคไล	-	-

โครงการ โรงแรม ทีเค. พาเลซ แอนด์ คอนเวนชั่น ตั้งอยู่ที่ ถนนแจ้งวัฒนะ แขวงทุ่งสองห้อง เขตหลักสี่ กรุงเทพมหานคร

## ตารางที่ 2 (ต่อ)

เงื่อนไขตามมาตรการป้องกันและแก้ไขผลกระทบต่อสิ่งแวดล้อม	ผลการปฏิบัติตามมาตรการ	ปัญหา อุปสรรค และข้อเสนอแนะ	เอกสารอ้างอิง
<b>มาตรการติดตามตรวจสอบผลกระทบต่อสิ่งแวดล้อม</b> <ul style="list-style-type: none"> <li>- ตรวจสอบการทำงานของระบบท่อน้ำ และระบบจ่ายน้ำประปา</li> <li>- ตรวจสอบรอยแตกรั่ว ของถังเก็บน้ำใต้ดิน และดาดฟ้า</li> <li>- ตรวจสอบลักษณะทางกายภาพ เช่น กลิ่น สี และความขุ่น และปริมาณ E.Coli ในถัง เก็บน้ำ ตามประกาศกระทรวงสาธารณสุข ฉบับที่ 135 (พ.ศ.2534) เรื่อง น้ำบริโภคในภาชนะบรรจุที่ปิดมิดชิด</li> <li>- ผู้ ร บ ผิด ข อบ : เจ้าของโครงการ (บริษัท รักสยาม พรอพเพอร์ตี้ แอนด์ ดีเวลลอปเม้นท์ 2004 จำกัด)</li> </ul>	<p>การทำงานของระบบประปาอยู่ในสภาพดี พร้อมใช้งาน ไม่มีรอยแตกรั่วของถังเก็บน้ำ</p> <p>ลักษณะดี ไม่มีสี ไม่มีกลิ่น และวิเคราะห์เชื้อ E.Coli ไม่พบ ในเดือน เมษายน 2565</p> <p>บริษัท รักสยาม พรอพเพอร์ตี้ แอนด์ ดีเวลลอปเม้นท์ 2004 จำกัด</p>	-	<p>ภาพที่ 5-13</p> <p>ภาคผนวก ข.</p>
<b>3.2 การใช้ไฟฟ้า</b> <b>มาตรการที่เจ้าของโครงการต้องปฏิบัติ</b> <ol style="list-style-type: none"> <li>1. ติดตั้งอุปกรณ์เดินสายไฟฟ้า รวมถึงสายสัญญาณทางไฟฟ้าสื่อสารต่างๆ ให้เป็นไปด้วยความเรียบร้อย ถูกต้องตามมาตรฐาน</li> </ol>	ติดตั้งอุปกรณ์ไฟฟ้า สายสื่อสารต่าง ๆ เรียบร้อยและถูกต้อง	-	-
<ol style="list-style-type: none"> <li>2. จัดให้มีหม้อแปลงไฟฟ้าแยกต่างหากจากหม้อแปลงไฟฟ้าของชุมชน เพื่อป้องกันไฟฟ้าตก และไฟฟ้าดับ</li> </ol>	มีหม้อแปลงไฟฟ้าแยกจากชุมชนไว้แล้ว	-	-
<ol style="list-style-type: none"> <li>3. เลือกใช้ผลิตภัณฑ์ชนิดประหยัดพลังงาน ชนิด LED ที่มีอายุการใช้งานยาวนาน และหลอดไฟที่มีกำลังการส่องสว่างสูง แต่ใช้วัตต์ต่ำ สำหรับพื้นที่ส่วนกลาง หรือพื้นที่ที่จำเป็นต้องเปิดไฟทิ้งไว้ตลอดทั้งวัน และเลือกใช้บัลลาสต์ประหยัดไฟ หรือบัลลาสต์ อิเล็กทรอนิกส์ เพื่อช่วยเพิ่มประสิทธิภาพในการประหยัดไฟได้มากขึ้น</li> </ol>	ใช้ผลิตภัณฑ์ที่เป็นหลอดไฟ LED ทั้งหมด	-	ภาพที่ 5-14
<ol style="list-style-type: none"> <li>4. จัดให้มีสวิตช์ไฟแยกออกจากกัน ให้สามารถเปิด-ปิดได้เฉพาะจุด เพื่อเป็นการประหยัดพลังงาน</li> </ol>	มีสวิตช์ไฟแยกจากกันทุกหลอดประหยัดไฟ	-	ภาพที่ 5-14
<ol style="list-style-type: none"> <li>5. เลือกใช้โคมไฟที่มีแผ่นสะท้อนแสง ช่วยให้แสงสว่างจากหลอดไฟกระจายได้อย่างเต็มประสิทธิภาพ</li> </ol>	ใช้โคมไฟที่มีแผ่นสะท้อนแสงไว้แล้ว	-	-
<ol style="list-style-type: none"> <li>6. เครื่องปรับอากาศภายในอาคาร เลือกใช้ผลิตภัณฑ์แบบประหยัดไฟ และไม่ใช้สาร CFC เป็นส่วนประกอบของเครื่องปรับอากาศ</li> </ol>	ใช้เครื่องปรับอากาศภายในอาคาร แบบ CDU ไม่มีสาร CFCs เป็นส่วนประกอบ	-	ภาพที่ 5-3

รารายงานผลการปฏิบัติตามมาตรการป้องกันแก้ไขผลกระทบสิ่งแวดล้อม และมาตรการติดตามตรวจสอบคุณภาพสิ่งแวดล้อม  
โครงการ โรงแรม ทีเค. พาเลซ แอนด์ คอนเวนชั่น ตั้งอยู่ที่ ถนนแจ้งวัฒนะ แขวงทุ่งสองห้อง เขตหลักสี่ กรุงเทพมหานคร

## ตารางที่ 2 (ต่อ)

เงื่อนไขตามมาตรการป้องกันและแก้ไขผลกระทบสิ่งแวดล้อม	ผลการปฏิบัติตามมาตรการ	ปัญหา อุปสรรค และข้อเสนอแนะ	เอกสารอ้างอิง
7. จัดพื้นที่สีเขียวแบบยั่งยืนรอบอาคารโครงการให้ความร่มรื่น เกิดทัศนียภาพที่ดี และยังส่งผลให้เกิดการระบายอากาศ ระบายความร้อน ช่วยบังแดด และการดูดซับและถ่ายเทพลังงานความร้อนเข้าสู่ตัวอาคารอีกด้วย ซึ่งการปลูกต้นไม้ขนาดใหญ่ และการปลูกพืชคลุมดิน จะช่วยลดความร้อนและเพิ่มความชื้นให้กับดิน ทำให้อากาศเย็นขึ้น	มีพื้นที่สีเขียวยั่งยืนรอบโครงการไว้แล้ว	-	ภาพที่ 5-1
8. จัดทำคู่มือการประหยัดพลังงาน แจกแก่พนักงาน และเจ้าหน้าที่ของโครงการโดยอ้างอิงจากคู่มือ 108 วิธี ประหยัดพลังงาน จากกองทุนเพื่อส่งเสริมการอนุรักษ์พลังงาน สำนักงานนโยบายและแผนพลังงาน	มีคู่มือประหยัดพลังงานและวิธีการประหยัดพลังงานรณรงค์ให้กับพนักงานทุกคนทุกวัน	-	-
<b>มาตรการที่เจ้าของโครงการรณรงค์ให้ผู้พักอาศัยปฏิบัติ</b>			
1. เจ้าของโครงการ ติดป้ายประกาศรณรงค์ให้ประหยัดพลังงาน บริเวณโถงต้อนรับ และโถงลิฟต์ เช่น “ขึ้น-ลง 1-2 ชั้น โปรดใช้บันได การกดลิฟต์แต่ละครั้ง สูญเสียพลังงานถึง 7 บาท” และ “กรุณาปิดไฟทุกครั้ง เมื่อไม่ใช้งาน” เป็นต้น	ติดป้ายประกาศรณรงค์ให้ประหยัดพลังงานไว้แล้ว	-	-
2. แจกคู่มือการประหยัดพลังงาน ให้กับพนักงานและเจ้าหน้าที่ของโครงการ	แจกคู่มือประหยัดพลังงานไว้แล้ว	-	-
3. รณรงค์ให้พนักงานและเจ้าหน้าที่ของโครงการปฏิบัติ ดังนี้ 3.1 ใช้พลังงานอย่างประหยัด 3.2 ตรวจสอบดูแลอุปกรณ์เครื่องไฟฟ้าสำรอง และสายไฟฟ้าให้อยู่ในสภาพดีอยู่เสมอตามคู่มือของผู้ผลิต 3.3 ควรปรับระดับอุณหภูมิภายในห้องให้พอเหมาะประมาณ 25-26 องศาเซลเซียส 3.4 ทำความสะอาดเครื่องปรับอากาศ โดยเฉพาะที่คอยล์ร้อน คอยล์เย็น ตัวกรองอากาศ และคลิบระบายอากาศไม่ให้มีฝุ่นเกาะหนาเกินไป เพื่อเป็นการประหยัดพลังงานไฟฟ้า	ใช้พลังงานอย่างประหยัดสม่ำเสมอ เครื่องไฟฟ้าสำรองอยู่ในสภาพดีและพร้อมใช้งาน  มีระดับอุณหภูมิในห้องตั้งไว้ที่ 26 องศาเซลเซียส ทำความสะอาดเครื่องปรับอากาศอย่างสม่ำเสมอ	-	-
<b>มาตรการหม้อแปลงไฟฟ้า</b>			
1. ตรวจสอบการทำงานของหม้อแปลงไฟฟ้า และอุปกรณ์ให้อยู่ในสภาพดีอยู่เสมอตามคู่มือของผู้ผลิต	หม้อแปลงไฟฟ้า อยู่ในสภาพดี พร้อมใช้งาน	-	ภาพที่ 5-7

## ตารางที่ 2 (ต่อ)

เงื่อนไขตามมาตรการป้องกันและแก้ไขผลกระทบสิ่งแวดล้อม	ผลการปฏิบัติตามมาตรการ	ปัญหา อุปสรรค และข้อเสนอแนะ	เอกสารอ้างอิง
2. จัดให้มีเจ้าหน้าที่โครงการเข้ารับการอบรมเกี่ยวกับการใช้งานหม้อแปลงไฟฟ้าของโครงการให้เข้าใจ โดยเข้ารับการอบรมกับบริษัทตัวแทนจำหน่ายหม้อแปลงไฟฟ้าของโครงการ เพื่ออยู่ประจำในการดูแลและบำรุงรักษาระบบ ตลอดระยะเวลาเปิดดำเนินการ	มีเจ้าหน้าที่อบรมการดูแลหม้อแปลงไฟฟ้าไว้แล้ว	-	ภาพที่ 5-7
3. ให้เจ้าหน้าที่การไฟฟ้านครหลวงเข้ามาตรวจสอบหม้อแปลงไฟฟ้า ทุกๆ 6 เดือน/ครั้ง ตลอดระยะเวลาเปิดดำเนินการ	ดำเนินการไว้แล้วทุก 6 เดือน	-	-
<b>3.3 การจัดการขยะ</b> 1. จัดการรวบรวมขยะมูลฝอยของโครงการ ในแต่ละส่วน แต่ละชั้น ดังนี้ - ห้องพักแรม จัดถังขยะขนาด 10 ลิตร จำนวน 2 ถัง/ห้อง แยกเป็นถังขยะเปียก และขยะแห้ง ภายในห้องพักด้วยถุงดำ - โถงทางเดินและโถงลิฟต์ทุกชั้น จัดถังขยะแห้ง และถังขยะเปียก อย่างละ 1 ถัง ขนาดความจุ 15 ลิตร พร้อมที่ดับบุนหรี (เฉพาะโถงลิฟต์) ซึ่งภายในแต่ละถังรองรับด้วยถุงดำ - ห้องอาหารและห้องประชุม จัดถังขยะแห้ง และถังขยะเปียก อย่างละ 1 ถัง ขนาดความจุ 50 ลิตร ซึ่งภายในแต่ละถังรองรับด้วยถุงดำ - สำนักงาน และส่วนต้อนรับ จัดถังขยะแห้ง และถังขยะเปียก อย่างละ 1 ถัง ขนาดความจุ 50 ลิตร ซึ่งภายในแต่ละถังรองรับด้วยถุงดำ	ห้องพักแรมจัดให้มีถังรองรับไว้ 2 ถังแล้ว ทางเดิน มีถังขนาด 15 ลิตรวางไว้ที่โถงลิฟต์ ซึ่งรองรับด้วยถุงดำแยกระหว่างถังมูลฝอยทั่วไปและถังมูลฝอยอันตราย เนื่องจากปัจจุบันมีสถานการณ์โควิด 19 จะต้องมีการถังขยะอันตรายไว้สำหรับใส่ขยะอันตราย ขยะที่อาจมีการติดเชื้อ  มีถังขยะในห้องอาหารและห้องประชุม  มีถังขยะในห้องสำนักงานและส่วนต้อนรับ	-	ภาพที่ 5-15
2. จัดให้มีห้องพักขยะรวม จำนวน 1 แห่ง ขนาดความจุรวม 25.72 ลูกบาศก์เมตร บริเวณชั้นที่ 1 ของอาคาร A แบ่งเป็นห้องพักขยะเปียก 1 ห้อง ห้องพักขยะแห้งและรีไซเคิล 1 ห้อง และห้องพักขยะอันตราย 1 ห้อง รายละเอียดดังนี้ - ห้องพักขยะเปียก ขนาดพื้นที่ 8.12 ตารางเมตร ความสูงกักเก็บ 1.5 เมตร ปริมาตร 12.18 ลูกบาศก์เมตร จัดเก็บขยะเปียกใส่ถุงสีดำ สามารถรองรับขยะเปียกได้นาน 3.8 วัน	มีห้องขยะรวมไว้แล้ว ประกอบด้วย ห้องพักขยะเปียก ติดตั้งเครื่องปรับอากาศ ห้องพักขยะแห้ง และห้องขยะรีไซเคิล	-	ภาพที่ 5-16

รายงานผลการปฏิบัติตามมาตรการป้องกันแก้ไขผลกระทบสิ่งแวดล้อม และมาตรการติดตามตรวจสอบคุณภาพสิ่งแวดล้อม  
โครงการ โรงแรม ทีเค. พาเลซ แอนด์ คอนเวนชั่น ตั้งอยู่ที่ ถนนแจ้งวัฒนะ แขวงทุ่งสองห้อง เขตหลักสี่ กรุงเทพมหานคร

## ตารางที่ 2 (ต่อ)

เงื่อนไขตามมาตรการป้องกันและแก้ไขผลกระทบสิ่งแวดล้อม	ผลการปฏิบัติตามมาตรการ	ปัญหา อุปสรรค และข้อเสนอแนะ	เอกสารอ้างอิง
- ห้องพักขยะแห้งและขยะรีไซเคิล ขนาดพื้นที่ 6.80ตารางเมตร ความสูงกักเก็บ1.5 เมตร ปริมาตร10.20ลูกบาศก์เมตร สามารถรองรับขยะแห้งและขยะรีไซเคิล ได้นาน 5.7วัน จัดเก็บขยะรีไซเคิลรวบรวมใส่ถุงใสและขยะแห้งรวบรวมใส่ถุงสีดำ - ห้องพักขยะอันตราย ขนาดพื้นที่ 3.34ตารางเมตร ภายในบรรจุถังขยะสีเทาฝาส้มขนาด 240 ลิตร จำนวน 2 ถัง สามารถรองรับขยะได้นาน 24วัน ภายในห้องพักขยะรวม จัดให้มีรางระบายน้ำรวบรวมน้ำเสียจากการชะล้าง และทำความสะอาดห้องพักขยะรวมเข้าสู่ระบบบำบัดน้ำเสียรวมของโครงการ		-	-
3. ตรวจสอบไม่ให้มีขยะตกค้างในโครงการ หากมีขยะตกค้างต้องแจ้งให้เขตหลักสี่เข้ามาเก็บขนเพื่อนำไปกำจัดต่อไป	ตรวจสอบไม่มียขยะตกค้างในโครงการ มีเพียงขยะรีไซเคิลที่รอรถรับซื้อขยะรีไซเคิล	-	-
4. ให้แม่บ้านเก็บขนและคัดแยกขยะจากถังขยะในแต่ละชั้นทุกวัน และทำความสะอาดที่พักขยะรวมทุกครั้งที่เก็บขน พร้อมสำรวจ และเก็บขยะที่ตกหล่นนอกถังทุกครั้งที่เก็บขน	แม่บ้านเก็บขนและคัดแยกขยะทุกวันและนำมาพักไว้ที่ห้องพักขยะรวม	-	ภาพที่ 5-16
5. จัดให้มีถุงมือยางแจกให้กับแม่บ้าน เพื่อป้องกันอันตรายจากสารเคมี และของมีคมที่ปะปนมากับขยะ	สวมใส่ถุงมือก่อนทำการเก็บขนขยะทุกชนิด	-	-
6. ส่งเสริมและเผยแพร่/ประชาสัมพันธ์ผ่านทางแผ่นพับใบปลิว ให้พนักงานและเจ้าหน้าที่ของโครงการรู้จักและเข้าใจหลักการง่ายๆ ในการลดปริมาณขยะ เช่น หลัก 4Rs นั่นคือ Repair (ซ่อมแซม) Reduce (ลด) Reuse (ใช้ซ้ำ) และ Recycle (แปรรูปนำกลับมาใช้ใหม่)	พนักงานและเจ้าหน้าที่ มีการรณรงค์คัดแยกมูลฝอยไว้แล้ว โดยคัดแยกกระดาษทั้งหมดรวมรวมไว้ที่ห้องพักขยะรีไซเคิล คัดแยกขวดพลาสติกไว้ในห้องพักรีไซเคิล รวบรวมรอการรับซื้อของรถรับซื้อขยะรีไซเคิล	-	-
7. ตรวจสอบประตูห้องพักขยะรวมทุกครั้งเมื่อขนย้ายขยะ โดยต้องปิดประตูให้มิดชิดทุกครั้งหลังจากขนย้ายเสร็จสิ้น	ประตูห้องพักขยะรวมปิดมิดชิดอยู่เสมอ	-	ภาพที่ 5-16
8. เจ้าของโครงการประสานงานกับรถเก็บขนขยะโครงการเปิดไฟกระพริบฉุกเฉินตลอดช่วงเวลากการเก็บขน เพื่อป้องกันอุบัติเหตุจากรถยนต์ที่เข้า-ออกโครงการ	รถเก็บขนมูลฝอยเมื่อเข้ามาเก็บขนจะเปิดไฟกระพริบไว้ตลอด	-	-



รารายงานผลการปฏิบัติตามมาตรการป้องกันแก้ไขผลกระทบสิ่งแวดล้อม และมาตรการติดตามตรวจสอบคุณภาพสิ่งแวดล้อม  
โครงการ โรงแรม ทีเค. พาเลซ แอนด์ คอนเวนชั่น ตั้งอยู่ที่ ถนนแจ้งวัฒนะ แขวงทุ่งสองห้อง เขตหลักสี่ กรุงเทพมหานคร

## ตารางที่ 2 (ต่อ)

เงื่อนไขตามมาตรการป้องกันและแก้ไขผลกระทบสิ่งแวดล้อม	ผลการปฏิบัติตามมาตรการ	ปัญหา อุปสรรค และข้อเสนอแนะ	เอกสารอ้างอิง
<b>3.4 การระบายน้ำและการป้องกันน้ำท่วม</b>			
1. จัดให้มีท่อระบายน้ำคอนกรีตเสริมเหล็กรอบพื้นที่โครงการ ขนาดเส้นผ่านศูนย์กลาง 0.30 0.40 และ 0.60 เมตร ความลาดเอียง 1:200 โดยรอบพื้นที่โครงการ	มีท่อระบายน้ำเป็นคอนกรีตเสริมเหล็กไว้โดยรอบพื้นที่โครงการ	-	-
2. จัดให้มีรางระบายน้ำชั้นใต้ดิน ขนาด 0.2 x0.2 เมตร บ่อสูบระบายน้ำฝนบริเวณชั้นใต้ดิน จำนวน 2 บ่อ ขนาด 2.0x3.0x1.5 เมตร และเครื่องสูบระบายน้ำ จำนวน 2 ชุด/บ่อ อัตราการสูบ 0.008 ลูกบาศก์เมตร/วินาที/ชุด ความสูงสูบล้าง 8 เมตร	มีรางระบายน้ำชั้นใต้ดิน บ่อสูบน้ำฝนชั้นใต้ดินจำนวน 2 บ่อไว้แล้ว	-	ภาพที่ 5-17
3. จัดให้มีบ่อหน่วงน้ำจำนวน 1 บ่อ ขนาดความจุ 199.4 ลูกบาศก์เมตร ควบคุมการระบายน้ำออกด้วยเครื่องสูบน้ำเป็นหลัก จำนวน 2 ชุด อัตราการสูบ 0.008ลูกบาศก์เมตร/วินาที/เครื่อง (อัตราการระบายน้ำไม่เกินก่อนพัฒนาโครงการ) กรณีที่เครื่องสูบน้ำเกิดความเสียหาย จะระบายน้ำด้วยแรงโน้มถ่วงของโลก (over flow) ด้วยท่อคอนกรีต เสริมเหล็ก ขนาด 0.6 เมตร	มีบ่อหน่วงน้ำจำนวน 1 บ่อไว้แล้ว และมีเครื่องสูบน้ำจำนวน 2 ตัวไว้แล้ว	-	-
4. จัดให้มีเจ้าหน้าที่ คอยตรวจสอบระดับน้ำในบ่อพักน้ำและท่อระบายน้ำอย่างสม่ำเสมอ เพื่อให้สามารถระบายน้ำได้อย่างมีประสิทธิภาพ ถ้าพื้นที่ใดมีน้ำท่วมขัง ให้แก้ไขทันที	มีเจ้าหน้าที่ตรวจสอบระดับน้ำในบ่อพักน้ำ และท่อระบายน้ำไว้แล้ว ไม่ มีเหตุการณ์น้ำเอ่อท่วมขังภายในพื้นที่โครงการ	-	-
5. จัดทำตารางกำหนดระยะเวลาซ่อมบำรุงเครื่องสูบน้ำตามคู่มือ เพื่อความสะดวกในการซ่อมบำรุงในแต่ละครั้ง และเพื่อให้อุปกรณ์และระบบทุกส่วนทำงานได้อย่างมีประสิทธิภาพตลอดเวลา	มีระยะเวลาซ่อมบำรุงเครื่องสูบน้ำไว้แล้วและอยู่ในสภาพดีพร้อมใช้งาน	-	-
6. ล้างทำความสะอาดท่อระบายน้ำ โดยรอบอาคารโครงการ 2 ครั้ง/ปี (ก่อนและหลัง ฤดูฝน)	ทำความสะอาดท่อระบายน้ำหลังฤดูฝนไว้แล้ว	-	-
7. ถ้าท่อระบายน้ำอุดตัน ให้จัดล้างทำความสะอาด และขุดลอกตะกอนออกทันที	ท่อระบายน้ำไม่อุดตัน	-	-
8. จัดให้มีประตูระบายน้ำปิด-เปิด เพื่อป้องกันน้ำไหลย้อนเข้ามาตามท่อระบายน้ำ	มีประตูระบายน้ำปิด-เปิดไว้แล้ว	-	-

รารายงานผลการปฏิบัติตามมาตรการป้องกันแก้ไขผลกระทบสิ่งแวดล้อม และมาตรการติดตามตรวจสอบคุณภาพสิ่งแวดล้อม  
โครงการ โรงแรม ทีเค. พาเลซ แอนด์ คอนเวนชั่น ตั้งอยู่ที่ ถนนแจ้งวัฒนะ แขวงทุ่งสองห้อง เขตหลักสี่ กรุงเทพมหานคร

## ตารางที่ 2 (ต่อ)

เงื่อนไขตามมาตรการป้องกันและแก้ไขผลกระทบสิ่งแวดล้อม	ผลการปฏิบัติตามมาตรการ	ปัญหา อุปสรรค และข้อเสนอแนะ	เอกสารอ้างอิง
9. จัดให้มีเครื่องสูบน้ำ ชนิดหามแบบใช้น้ำมัน ขนาด 3 นิ้ว อัตราสูบ 1,000 ลิตร/นาที่ จำนวน 1 ชุด ประจำไว้ภายในโครงการ กรณีที่เกิดน้ำท่วมขังภายในโครงการสามารถใช้งานได้โดยทันที เพื่อป้องกันน้ำท่วมขังภายในโครงการ	มีเครื่องสูบน้ำประจำไว้แล้ว และพร้อมใช้งาน	-	-
10. ควบคุมการระบายน้ำออกด้วยเครื่องสูบน้ำเป็นหลัก ด้วยเครื่องสูบน้ำ จำนวน 2 ชุด อัตราการสูบ 0.008 ลูกบาศก์เมตร/วินาที/เครื่อง ความสูงสูบส่ง 6 เมตร	ควบคุมการระบายน้ำด้วยวิธีใช้เครื่องสูบน้ำ	-	-
11. กรณีที่เครื่องสูบน้ำเกิดความเสียหาย จะระบายน้ำด้วยแรงโน้มถ่วงของโลก (over flow) ด้วยท่อคอนกรีตเสริมเหล็ก ขนาด 0.6 เมตร	ยังไม่มีความเสียหาย	-	-
<b>มาตรการติดตามตรวจสอบผลกระทบสิ่งแวดล้อม</b> - ตรวจสอบบ่อบัก, ท่อระบายน้ำรอบโครงการ และบ่อดักขยะบริเวณจุดเชื่อมต่อของโครงการ - ผู้รับผิดชอบ : เจ้าของโครงการ (บริษัท รักสยาม พรอพเพอร์ตี้ แอนด์ ดีเวลลอปเม้นท์ 2004 จำกัด)	ตรวจสอบไว้แล้ว ไม่มีการอุดตัน	-	-
<b>3.5 ระบบบำบัดน้ำเสีย</b>			
1. จัดให้มี บ่อดักไขมัน ขนาด 60.0 ลูกบาศก์เมตร/วัน และ บ่อบักน้ำเสีย 1 บริเวณอาคาร A และบ่อบักน้ำเสีย 2 และ 3 บริเวณอาคาร B	มีบ่อดักไขมันไว้แล้ว	-	-
2. จัดให้มีระบบบำบัดน้ำเสียรวมชนิดเติมอากาศ จำนวน 1 ชุด รองรับน้ำเสีย 200 ลูกบาศก์เมตร ประกอบด้วย บ่อเกรอะ บ่อปรับสภาพ บ่อเติมอากาศ บ่อตกตะกอน บ่อเก็บตะกอน บ่อสูบน้ำทิ้ง และบ่อบักน้ำใส โดยน้ำที่ผ่านการบำบัดจะมีค่าตามมาตรฐานคุณภาพน้ำทิ้งของอาคารประเภท ก. ตามประกาศกระทรวงทรัพยากรธรรมชาติและสิ่งแวดล้อมที่ออกสู่อุทธรบายน้ำสาธารณะ บนถนนแจ้งวัฒนะด้านหน้าโครงการ	จัดให้มีบ่อบำบัดน้ำเสียจำนวน 1 ชุดไว้แล้ว	-	-
3. สูบกากตะกอนออกจากถังเก็บตะกอนทุก 60 วัน หรือเมื่อถังเก็บตะกอนเต็ม	มีการสูบตะกอนออกจากถังเก็บตะกอนทุก 60 วัน	-	ภาพที่ 5-31
4. จัดให้มีอุปกรณ์สำรอง (Spare part) ของระบบบำบัดน้ำเสียทุกประเภทอย่างละ 1 ชุด ไว้ในโครงการ เพื่อใช้เปลี่ยนอุปกรณ์ที่เสียหายได้ทันที โดยไม่ต้องพักการเดินระบบนาน จนทำให้เกิดปัญหาน้ำเสียที่ไม่ได้บำบัดระบายลงสู่ท่อระบายน้ำสาธารณะ	เตรียมอุปกรณ์สำรองไว้แล้ว	-	-

รารายงานผลการปฏิบัติตามมาตรการป้องกันแก้ไขผลกระทบสิ่งแวดล้อม และมาตรการติดตามตรวจสอบคุณภาพสิ่งแวดล้อม  
โครงการ โรงแรม ทีเค. พาเลซ แอนด์ คอนเวนชั่น ตั้งอยู่ที่ ถนนแจ้งวัฒนะ แขวงทุ่งสองห้อง เขตหลักสี่ กรุงเทพมหานคร

## ตารางที่ 2 (ต่อ)

เงื่อนไขตามมาตรการป้องกันและแก้ไขผลกระทบสิ่งแวดล้อม	ผลการปฏิบัติตามมาตรการ	ปัญหา อุปสรรค และข้อเสนอแนะ	เอกสารอ้างอิง
5. คัดแยกน้ำมันพืชที่ใช้แล้ว ใส่ภาชนะหรือขวดน้ำมันพืชเก่า และนำไปเก็บยังห้องพักขยะรวม เพื่อรอการนำไปจำหน่ายให้กับแหล่งรับซื้อ	คัดแยกน้ำมันพืชที่ใช้แล้วในห้องครัวของโครงการไปเก็บไว้ในห้องพักขยะรวม	-	-
6. ให้แม่บ้านตักกากตะกอนที่ถังดักไขมันทุกวัน รวบรวมเก็บใส่ถุงดำมัดปากถุงให้เรียบร้อยเก็บในห้องพักขยะเปียก เพื่อรอการนำไปใช้ประโยชน์หรือกำจัดต่อไป	แม่บ้านคอยตักกากตะกอนในถังดักไขมันในห้องครัวเป็นประจำทุกวัน	-	-
7. กำจัดก๊าซมีเทนที่เกิดขึ้นจากระบบบำบัดน้ำเสีย โดยใช้พื้นที่สีเขียวเพื่อบำบัดก๊าซมีเทน ขนาดพื้นที่ 4.0 ตารางเมตร ด้วยวิธี Soil Bed โดยใช้แบคทีเรียที่มีอยู่ในดินธรรมชาติเปลี่ยนก๊าซมีเทนผ่านกระบวนการเมตาบอลิซึมของเซลล์เป็นก๊าซคาร์บอนไดออกไซด์	ก๊าซมีเทนที่เกิดขึ้นมีการกำจัดโดยใช้วิธี Soil Bed ไว้บริเวณพื้นที่สีเขียวไว้แล้ว	-	-
8. กำจัดละอองลอยที่เกิดจากระบบบำบัดน้ำเสีย ด้วยวิธี Soil Bed ใช้พืช ดิน และจุลินทรีย์ที่อาศัยอยู่ในดิน โดยใช้บ่อดินในการบำบัด Aerosol ขนาดพื้นที่ 5.0 ตารางเมตร	การกำจัดละอองลอยน้ำเสียด้วยวิธี Soil Bed บริเวณระบบบำบัดน้ำเสีย	-	-
9. ตรวจสอบฝาบ่อ ซ้ำต่อ ผนัง และส่วนที่ต้องเข้าไปดูแลและซ่อมแซมระบบให้อยู่ในสภาพปิดมิดชิดตลอดเวลา เพื่อป้องกันละอองน้ำเสีย และกลิ่นเหม็นที่เกิดขึ้นจากก๊าซไฮโดรเจนซัลไฟด์จากระบบบำบัดน้ำเสีย และป้องกันการรั่วไหลของละอองลอยออกสู่ภายนอกถึงบำบัดน้ำเสีย	ฝาบ่อและข้อต่อผนัง ของระบบบำบัดน้ำเสียอยู่ในสภาพดี ปิดบ่อได้อย่างมิดชิดไม่มีกลิ่นเหม็นออกจากระบบบำบัดน้ำเสีย	-	-
10. จัดให้มีเจ้าหน้าที่โครงการเข้ารับการอบรมการใช้งานระบบบำบัดน้ำเสียของโครงการให้เข้าใจ โดยให้เข้ารับการอบรมกับบริษัทตัวแทนจำหน่ายระบบบำบัดฯ ของโครงการ เพื่ออยู่ประจำในการเดินเครื่องและบำรุงรักษาระบบตลอดระยะเวลาการเปิดดำเนินการ	เจ้าหน้าที่ฝ่ายช่างดูแลรักษาระบบบำบัดน้ำเสียไว้ตลอดระยะเวลาเปิดดำเนินการ	-	-
11. ตรวจวัดคุณภาพน้ำทิ้งที่ผ่านการบำบัดน้ำเสียรวม จำนวน 1 จุด บริเวณบ่อตรวจคุณภาพน้ำ ตรวจวัดเดือนละ 1 ครั้ง ตลอดระยะเวลาเปิดดำเนินการ โดยดัชนีตรวจวัดเป็นไปตามประกาศกระทรวง ทบวงกรมธรรมชาติและสิ่งแวดล้อม เรื่อง กำหนดมาตรฐานควบคุม	ตรวจวัดคุณภาพน้ำทิ้งที่ผ่านการบำบัดน้ำเสียแล้ว เดือน มกราคม ถึง มิถุนายน 2565	-	ภาคผนวก ข.

รายงานผลการปฏิบัติตามมาตรการป้องกันแก้ไขผลกระทบสิ่งแวดล้อม และมาตรการติดตามตรวจสอบคุณภาพสิ่งแวดล้อม  
โครงการ โรงแรม ทีเค. พาเลซ แอนด์ คอนเวนชั่น ตั้งอยู่ที่ ถนนแจ้งวัฒนะ แขวงทุ่งสองห้อง เขตหลักสี่ กรุงเทพมหานคร

## ตารางที่ 2 (ต่อ)

เงื่อนไขตามมาตรการป้องกันและแก้ไขผลกระทบสิ่งแวดล้อม	ผลการปฏิบัติตามมาตรการ	ปัญหา อุปสรรค และข้อเสนอแนะ	เอกสารอ้างอิง
12. จัดเก็บสถิติ และข้อมูลแสดงผลการทำงานของระบบบำบัดน้ำเสียในแต่ละวันตามแบบ ทส.1 และจัดทำรายงานสรุปผลการทำงานของระบบบำบัดน้ำเสียในแต่ละเดือน ตามแบบ ทส.2 เพื่อให้สอดคล้องตามบทบัญญัติในมาตรา 80 แห่ง พรบ. ส่งเสริมและรักษาคุณภาพสิ่งแวดล้อมแห่งชาติ พ.ศ.2535 เสนอต่อเจ้าพนักงานท้องถิ่นภายในวันที่ 15 ของเดือนถัดไป	จัดทำข้อมูลแสดงผลการทำงานของระบบบำบัดน้ำเสีย ตามแบบ ทส.1 และ ทส.2	-	-
13. ต้องไม่ทิ้งสารเคมี หรือของเสียใดๆ ลงสู่ท่อระบายน้ำสาธารณะ	ไม่มีการทิ้งสารเคมีลงในท่อระบายน้ำสาธารณะ	-	-
<b>มาตรการติดตามตรวจสอบผลกระทบสิ่งแวดล้อม</b> <ul style="list-style-type: none"> <li>- ตรวจวัดคุณภาพน้ำทิ้งที่ผ่านการบำบัดน้ำเสียรวมจำนวน 1 จุด ได้แก่ บ่อตรวจคุณภาพน้ำ ตรวจวัดเดือนละ 1 ครั้ง ตลอดระยะเวลาเปิดดำเนินการ โดยดัชนีตรวจวัดเป็นไปตามประกาศกระทรวงทรัพยากรธรรมชาติและสิ่งแวดล้อม เรื่อง กำหนดมาตรฐานควบคุมการระบายน้ำทิ้งจากอาคารบางประเภท และบางขนาด พ.ศ.2548</li> <li>- ผู้รับผิดชอบ : เจ้าของโครงการ (บริษัท รักสยาม พรอพเพอร์ตี้ แอนด์ ดีเวลลอปเม้นท์ 2004 จำกัด)</li> </ul>	ตรวจสอบคุณภาพน้ำที่บ่อตรวจคุณภาพน้ำทิ้ง ในเดือน มกราคม ถึง มิถุนายน 2565  บริษัท รักสยาม พรอพเพอร์ตี้ แอนด์ ดีเวลลอปเม้นท์ 2004 จำกัด	-	ภาคผนวก ข.
<b>มาตรการการดูแลและบำรุงระบบบำบัดน้ำเสีย</b> <ol style="list-style-type: none"> <li>1. ติดเส้นสีแดง ความกว้างไม่น้อยกว่า 10 เซนติเมตร บริเวณโดยรอบเขตบ่อบำบัดน้ำเสียรวมให้ชัดเจน และเขียนป้ายถาวรแจ้งว่า “บริเวณนี้เป็นบ่อบำบัดน้ำเสีย”</li> </ol>	ยังไม่มีกรณีติดเส้นสีแดงไว้บริเวณบ่อบำบัดน้ำเสีย	-	-
<ol style="list-style-type: none"> <li>2. กำหนดวัน และเวลาการปฏิบัติงานดูแลบำรุงรักษาระบบบำบัดน้ำเสียรวม ให้กับเจ้าหน้าที่ภายในอาคารทราบทุกครั้งอย่างน้อย 3 วันก่อนปฏิบัติงาน และหลีกเลี่ยงช่วงเวลาที่มีเจ้าหน้าที่ และผู้ใช้บริการอาคารจำนวนมาก</li> </ol>	มีกำหนดวันเวลาในการซ่อมบำรุงไว้แล้ว	-	-
<ol style="list-style-type: none"> <li>3. จัดทำตารางกำหนดระยะเวลาซ่อมบำรุงอุปกรณ์ของระบบบำบัดน้ำเสียทุกชิ้นตามคู่มือของแต่ละประเภท เพื่อความสะดวกในการซ่อมบำรุงในแต่ละครั้ง และเพื่อให้อุปกรณ์ และระบบทุกส่วนทำงานได้อย่างมีประสิทธิภาพตลอดเวลา</li> </ol>	ทำตารางกำหนดระยะเวลาซ่อมบำรุงอุปกรณ์ไว้แล้ว	-	-

รายงานผลการปฏิบัติตามมาตรการป้องกันแก้ไขผลกระทบสิ่งแวดล้อม และมาตรการติดตามตรวจสอบคุณภาพสิ่งแวดล้อม  
โครงการ โรงแรม ทีเค. พาเลซ แอนด์ คอนเวนชั่น ตั้งอยู่ที่ ถนนแจ้งวัฒนะ แขวงทุ่งสองห้อง เขตหลักสี่ กรุงเทพมหานคร

## ตารางที่ 2 (ต่อ)

เงื่อนไขตามมาตรการป้องกันและแก้ไขผลกระทบสิ่งแวดล้อม	ผลการปฏิบัติตามมาตรการ	ปัญหา อุปสรรค และข้อเสนอแนะ	เอกสารอ้างอิง
4. ให้แมงกานีสบริเวณที่ปฏิบัติงาน เมื่อมีการเข้าดูแลบำรุงรักษาและสูบลบตะกอนออกจากระบบบำบัดน้ำเสียของโครงการ	ให้แมงกานีสบริเวณที่ปฏิบัติงาน	-	-
5. ปิดฝาบ่อทันทีเมื่อเสร็จภารกิจ หรือต้องหยุดปฏิบัติงานชั่วคราว เพื่อป้องกันอุบัติเหตุจากการพลัดตกของผู้ใช้บริการอาคาร และยานพาหนะ	ปิดฝาบ่อทันทีที่เสร็จภารกิจทุกครั้ง	-	-
<b>3.6 การคมนาคม</b> 1. จัดระบบการจราจรให้มีความปลอดภัย โดยติดตั้งป้ายสัญญาณจราจร และจัดเจ้าหน้าที่หรือรถ. ที่ผ่านการฝึกอบรมทักษะด้านการจราจรดูแลให้ความสะดวกภายในพื้นที่โครงการ โดยเฉพาะอย่างยิ่งทางเข้า-ออกโครงการ บริเวณแจ้งวัฒนะตลอด 24 ชั่วโมง	จัดระบบจราจรที่มีความปลอดภัยไว้แล้วโดยติดตั้งป้ายสัญญาณจราจร และมีเจ้าหน้าที่รถ. ที่มีทักษะและความสามารถควบคุมการจราจรภายในพื้นที่โครงการและบริเวณทางเข้า-ออกถนนแจ้งวัฒนะ	-	ภาพที่ 5-18
2. จัดให้มีเส้นแบ่งช่องจราจร ทิศทางการวิ่งอย่างชัดเจน และเครื่องหมายจราจรบนพื้นทาง เพื่อความสะดวกและปลอดภัย	มีเส้นแบ่งจราจรไว้เป็นลูกศรแสดงทิศทางการวิ่งรถไว้อย่างชัดเจน	-	ภาพที่ 5-19
3. จัดทำรั้วโปร่งด้านหน้า และบริเวณทางเข้า-ออกโครงการ เพื่อให้ผู้สัญจรสามารถมองเห็นรถยนต์ที่วิ่งเข้า-ออกโครงการได้อย่างชัดเจน	มีรั้วโปร่งด้านหน้าและทางเข้าออกโครงการ	-	ภาพที่ 5-20
4. จัดให้มีที่จอดรถยนต์ จำนวน 282 คัน และห้ามประกอบกิจการใดๆ รวมทั้งการก่อสร้างที่จัดไว้สำหรับเป็นที่จอดรถยนต์ อันทำให้พื้นที่จอดรถลดลงจากที่เสนอไว้ในรายงานฯ	มีที่จอดรถยนต์ไว้แล้ว 282 คัน	-	-
5. ประชาสัมพันธ์ การเดินทาง และบริการรถโดยสารสาธารณะ เพื่อเป็นทางเลือกให้ผู้ใช้บริการ และลดการติดขัดของจราจร	ประชาสัมพันธ์การเดินทางด้วยรถสาธารณะไว้แล้ว	-	-
6. ห้ามติดตั้ง หรือจัดทำป้าย หรือวัสดุใดๆ ที่เป็นอุปสรรคในการมองเห็น บริเวณทางเข้า-ออกโครงการ พร้อมทั้งจัดให้มีแสงสว่างอย่างเพียงพอต่อการมองเห็นได้อย่างชัดเจน	ไม่มีการติดตั้งป้ายหรือสิ่งปลูกสร้างใด ๆ บริเวณทางเข้าออกโครงการ	-	ภาพที่ 5-20
7. ติดตั้งไฟส่องสว่างบริเวณทางเดินในโครงการ ทางเข้า-ออกโครงการ และโดยรอบโครงการ เพื่ออำนวยความสะดวกให้แก่คนเดินเท้า และความปลอดภัยจากอุบัติเหตุจราจร	ติดไฟส่องสว่างบริเวณทางเดินและทางเข้าออก	-	ภาพที่ 5-18

รายงานผลการปฏิบัติตามมาตรการป้องกันแก้ไขผลกระทบสิ่งแวดล้อม และมาตรการติดตามตรวจสอบคุณภาพสิ่งแวดล้อม  
โครงการ โรงแรม ทีเค. พาเลซ แอนด์ คอนเวนชั่น ตั้งอยู่ที่ ถนนแจ้งวัฒนะ แขวงทุ่งสองห้อง เขตหลักสี่ กรุงเทพมหานคร

## ตารางที่ 2 (ต่อ)

เงื่อนไขตามมาตรการป้องกันและแก้ไขผลกระทบสิ่งแวดล้อม	ผลการปฏิบัติตามมาตรการ	ปัญหา อุปสรรค และข้อเสนอแนะ	เอกสารอ้างอิง
8. ติดตั้งป้ายเตือนรถเข้า-ออก บริเวณทางเข้า-ออกในโครงการ	มีป้ายเตือนรถเข้าออกโครงการไว้แล้ว	-	-
9. ติดตั้งกระถางต้นไม้ บริเวณทางแยกหรือจุดอับที่ยากต่อการมองเห็นทั้งภายในอาคารที่มีการจอดรถและบริเวณถนนโดยรอบโครงการ เพื่อลดอุบัติเหตุจากการตัดกระแสรถ	กระถางต้นไม้ไว้แล้วบริเวณทางเข้าที่จอดรถยนต์	-	ภาพที่ 5-22
10. ตรวจสอบระบบการจราจร ถนน ที่จอดรถยนต์ ป้าย และสัญญาณจราจรในโครงการให้เป็นไปตามที่ได้ออกแบบไว้ และใช้การได้ดีอยู่เสมอ หากเกิดการเสียหายต้องรีบซ่อมแซมโดยเร็ว	ถนน ที่จอดรถและป้ายสัญญาณจราจรอยู่ในสภาพดี ไม่บดเสียน	-	ภาพที่ 5-19
11. ประชาสัมพันธ์ให้ผู้ใช้อยู่อาศัยระดับเครื่องยนต์ทันที เมื่อเข้าจอดเรียบร้อยแล้ว รวมทั้งรณรงค์ให้เสียสละรถภายในพื้นที่โครงการ	ประชาสัมพันธ์ให้รถทุกคันดับเครื่องยนต์ทันทีที่จอดรถ	-	ภาพที่ 5-4
12. รณรงค์ให้เจ้าหน้าที่ของโรงแรม และผู้ใช้บริการโรงแรมปฏิบัติตาม กฎจราจร	รณรงค์ไว้แล้วอย่างสม่ำเสมอ	-	-
13. ห้ามจอดรถยนต์ที่กีดขวางเส้นทางการจราจรบริเวณถนนแจ้งวัฒนะ และซอยแจ้งวัฒนะ 15	ไม่มีรถของโครงการจอดริมถนนแจ้งวัฒนะ	-	-
<b>มาตรการติดตามตรวจสอบผลกระทบสิ่งแวดล้อม</b> <ul style="list-style-type: none"> <li>- ตรวจสอบห้ามมิให้ประกอบกิจการใดๆ รวมทั้งการก่อสร้างในบริเวณที่จัดไว้สำหรับเป็นพื้นที่จอดรถยนต์อื่นทำให้พื้นที่จอดรถยนต์ลดลงทุกวันตลอดระยะเวลาเปิดดำเนินการ</li> <li>- ผู้รับผิดชอบ : เจ้าของโครงการ (บริษัท รักสยาม พรอพเพอร์ตี้ แอนด์ ดีเวลลอปเม้นท์ 2004 จำกัด)</li> </ul>	ไม่มีการประกอบกิจการใด ๆ บริเวณพื้นที่จอดรถยนต์ ที่จอดรถยังเท่าเดิมไม่ลดลง  บริษัท รักสยาม พรอพเพอร์ตี้ แอนด์ ดีเวลลอปเม้นท์ 2004 จำกัด	-	-
<b>3.7 การใช้ประโยชน์ที่ดิน</b>  ไม่มีผลกระทบ	-	-	-
<b>3.8 การสื่อสารและการโทรคมนาคม</b> <ol style="list-style-type: none"> <li>1. เจ้าของโครงการ ต้องทำหนังสือ แจ้งต่อ อาคารบ้านพักอาศัยใกล้เคียงในรัศมี 100 เมตร รอบโครงการ หากถูกบังคับสัญญาณโทรทัศน์ และวิทยุ จากการก่อสร้างอาคารโครงการ ให้สามารถแจ้งหรือหารือกับเจ้าของโครงการในการแก้ไขผลกระทบดังกล่าวได้ ทั้งนี้แจ้งเจ้าของโครงการได้ตั้งแต่</li> </ol>	เจ้าของโครงการทำหนังสือแจ้งไว้แล้วในช่วงก่อสร้างถึงช่วงที่เปิดดำเนินการมาแล้ว 1 ปี และไม่ได้มีการร้องเรียนในเรื่องอาคารโครงการบังคับสัญญาณโทรทัศน์และวิทยุแต่อย่างใด	-	-

## ตารางที่ 2 (ต่อ)

เงื่อนไขตามมาตรการป้องกันและแก้ไขผลกระทบสิ่งแวดล้อม	ผลการปฏิบัติตามมาตรการ	ปัญหา อุปสรรค และข้อเสนอแนะ	เอกสารอ้างอิง
เริ่มการก่อสร้างอาคารจนแล้วเสร็จ จนถึงเปิดดำเนินการแล้วเป็นเวลา 1 ปี กรณีที่ทั้ง 2 ฝ่ายตกลงกันไม่ได้ ต้องจัดตั้งคณะกรรมการประสานงานเพื่อแก้ไขปัญหาจากการพัฒนาโครงการ ที่ครอบคลุมตั้งแต่ช่วงรื้อถอน ช่วงก่อสร้าง และเปิดดำเนินการ ให้แล้วเสร็จก่อนเริ่มดำเนินงาน โดยประกอบด้วย เจ้าของโครงการ ผู้ได้รับผลกระทบจากการก่อสร้างโครงการ และบุคคลหรือหน่วยงานที่เป็นกลาง และทั้งสองฝ่ายยอมรับ เพื่อให้เกิดกระบวนการปรึกษาหารือ การคิด และการตัดสินใจร่วมกัน ในการกำหนดแนวทางป้องกันแก้ไข และลดผลกระทบที่เกิดจากการพัฒนาโครงการ และการชดเชยอย่างเป็นธรรม		-	-
<b>4.คุณภาพชีวิต</b> <b>4.1 สภาพเศรษฐกิจและสังคม</b> <b>1.การใช้น้ำ</b> 1. จัดตั้งสำรองน้ำใช้ในโครงการ ประกอบด้วย ถังเก็บน้ำใต้ดิน และถังเก็บน้ำชั้นดาดฟ้า โดยมีขนาดความจุ ดังนี้ - อาคาร A จัดตั้งเก็บน้ำใต้ดิน จำนวน 2 ถัง และถังเก็บน้ำชั้นดาดฟ้า จำนวน 2 ถัง ความจุรวม 337.96 ลูกบาศก์เมตร สำรองน้ำใช้ได้นาน 1.6วัน และสำรองน้ำดับเพลิงไม่น้อยกว่า 30 นาที - อาคาร B จัดตั้งเก็บน้ำใต้ดิน จำนวน 2 ถัง และถังเก็บน้ำชั้นดาดฟ้า จำนวน 1 ถัง ความจุรวม 153.30 ลูกบาศก์เมตร สำรองน้ำใช้ได้นาน 1.2 วัน ภายในถังเก็บน้ำทุกถังเคลือบสารป้องกันการปนเปื้อนสารพิษที่อาจซึมผ่านจากคอนกรีตชนิดที่ปลอดภัยต่อการอุปโภคและบริโภค	จัดให้มีถังสำรองน้ำใช้ภายในโครงการทั้งอาคาร A และอาคาร B ตามกำหนดไว้แล้ว	-	ภาพที่ 5-13
<b>2.การใช้ไฟฟ้า</b> 2. ควบคุม และตั้งเวลาเปิด-ปิดวาล์วน้ำประปาของโครงการ เพื่อรับน้ำจากการประปานครหลวงให้อยู่ในช่วงเวลา 24.00-4.00 น. ของทุกวัน เพื่อลดการใช้น้ำจากท่อน้ำประปา ในช่วงที่มีการใช้น้ำสูงสุดของชุมชน	ควบคุมและตั้งเวลาเปิด-ปิดน้ำประปาไว้แล้ว ไม่รบกวนการใช้น้ำสูงสุดของชุมชน	-	-

รารายงานผลการปฏิบัติตามมาตรการป้องกันแก้ไขผลกระทบสิ่งแวดล้อม และมาตรการติดตามตรวจสอบคุณภาพสิ่งแวดล้อม  
โครงการ โรงแรม ทีเค. พาเลซ แอนด์ คอนเวนชั่น ตั้งอยู่ที่ ถนนแจ้งวัฒนะ แขวงทุ่งสองห้อง เขตหลักสี่ กรุงเทพมหานคร

## ตารางที่ 2 (ต่อ)

เงื่อนไขตามมาตรการป้องกันและแก้ไขผลกระทบสิ่งแวดล้อม	ผลการปฏิบัติตามมาตรการ	ปัญหา อุปสรรค และข้อเสนอแนะ	เอกสารอ้างอิง
3. ตรวจสอบดูแลระบบจ่ายน้ำ และระบบเส้นท่อประปาให้อยู่ในสภาพดีอยู่เสมอ หากพบว่ามี การชำรุดให้รีบแก้ไขทันที ตลอดระยะเวลาดำเนินการ	ระบบการจ่ายน้ำและเส้นท่อประปา อยู่ในสภาพดี ไม่มีจุดรั่วซึม	-	ภาพที่ 5-13
4. จัดให้มีสวิตช์ไฟแยกออกจากกัน ให้สามารถเปิด-ปิดได้เฉพาะจุด เพื่อเป็นการประหยัดพลังงาน	มีสวิตช์ไฟแยกจากกันและเปิดได้เฉพาะจุด	-	ภาพที่ 5-14
5. เลือกใช้โคมไฟที่มีแผ่นสะท้อนแสง ช่วยให้แสงสว่างจากหลอดไฟกระจายได้อย่างเต็มประสิทธิภาพ	ใช้โคมไฟที่มีแผ่นสะท้อนแสงไว้แล้ว	-	-
6. เครื่องปรับอากาศภายในอาคาร เลือกใช้ผลิตภัณฑ์แบบประหยัดไฟ และไม่ใช้สาร CFC เป็นส่วนประกอบของเครื่องปรับอากาศ	เครื่องปรับอากาศภายในอาคารเป็นแบบ CDU ประหยัดไฟและไม่ใช้สาร CFCs	-	ภาพที่ 5-3
7. จัดพื้นที่สีเขียวแบบยั่งยืนรอบอาคารโครงการให้ความร่มรื่น เกิดทัศนียภาพที่ดี และยังส่งผลให้เกิดการระบายอากาศ ระบายความร้อน ช่วยบังแดด และการดูดซับและถ่ายเทพลังงานความร้อนเข้าสู่ตัวอาคารอีกด้วย ซึ่งการปลูกต้นไม้ขนาดใหญ่ และการปลูกพืชคลุมดิน จะช่วยลดความร้อนและเพิ่มความชื้นให้กับดิน ทำให้อากาศเย็นขึ้น	มีพื้นที่สีเขียวยั่งยืนเป็นไม้ยืนต้น ไม้จำนวนมาก และมีเรือนยอดที่แผ่ให้ ความร่มรื่นและบดบังแสงแดดไว้เป็นอย่างดี	-	ภาพที่ 5-1
8. จัดทำคู่มือการประหยัดพลังงาน แจกแก่พนักงาน และเจ้าหน้าที่ของโครงการโดย อ้างอิงจากคู่มือ 108 วิธี ประหยัดพลังงาน จากกองทุนเพื่อส่งเสริมการอนุรักษ์พลังงาน สำนักงานนโยบายและแผนพลังงาน	มีคู่มือประหยัดพลังงานไว้แล้ว	-	-
<b>3.การจัดการขยะ</b> 1. จัดการรวบรวมขยะมูลฝอยของโครงการ ในแต่ละส่วน แต่ละชั้น ดังนี้ - ห้องพักแรม จัดถังขยะขนาด 10 ลิตร จำนวน 2 ถัง/ห้อง แยกเป็นถังขยะเปียก และขยะแห้ง ภายในรองรับด้วยถุงดำ - โถงทางเดินและโถงลิฟต์ทุกชั้น จัดถังขยะแห้ง และถังขยะเปียก อย่างละ 1 ถัง ขนาด ความจุ 15 ลิตร พร้อมทั้งดับบุหรี (เฉพาะโถงลิฟต์) ซึ่งภายในแต่ละถังรองรับด้วยถุงดำ - ห้องอาหารและห้องประชุม จัดถังขยะแห้ง และถังขยะเปียก อย่างละ 1 ถัง ขนาดความ	ห้องพักแรมจัดให้มีถังรองรับไว้ 2 ถังแล้ว ทางเดิน มีถังขนาด 15 ลิตรวางไว้ที่โถงลิฟต์ ซึ่งรองรับด้วยถุงดำแยกระหว่างถังมูลฝอยทั่วไปและถังมูลฝอยอันตราย เนื่องจากปัจจุบันมีสถานการณ์โควิด 19 จะต้องมีการขยะอันตรายไว้สำหรับใส่ขยะอันตราย ขยะที่อาจมีการติดเชื้อ	-	ภาพที่ 5-15



รารายงานผลการปฏิบัติตามมาตรการป้องกันแก้ไขผลกระทบสิ่งแวดล้อม และมาตรการติดตามตรวจสอบคุณภาพสิ่งแวดล้อม  
โครงการ โรงแรม ทีเค. พาเลซ แอนด์ คอนเวนชั่น ตั้งอยู่ที่ ถนนแจ้งวัฒนะ แขวงทุ่งสองห้อง เขตหลักสี่ กรุงเทพมหานคร

## ตารางที่ 2 (ต่อ)

เงื่อนไขตามมาตรการป้องกันและแก้ไขผลกระทบสิ่งแวดล้อม	ผลการปฏิบัติตามมาตรการ	ปัญหา อุปสรรค และข้อเสนอแนะ	เอกสารอ้างอิง
<p>จุ 50 ลิตร ซึ่งภายในแต่ละถังรองรับด้วยถุงดำ</p> <ul style="list-style-type: none"> <li>- สำนักงาน และส่วนต้อนรับ จัดถังขยะแห้ง และถังขยะเปียก อย่างละ 1 ถัง ขนาดความจุ 50 ลิตร ซึ่งภายในแต่ละถังรองรับด้วยถุงดำ</li> </ul>	<p>มีถังขยะในห้องอาหารและห้องประชุม</p> <p>มีถังขยะในห้องสำนักงานและส่วนต้อนรับ</p>		
<p>2. จัดให้มีห้องพักขยะรวม จำนวน 1 แห่ง ขนาดความจุรวม 25.72 ลูกบาศก์เมตร บริเวณ ชั้นที่ 1 ของ อาคาร A แบ่ง เป็น ห้อง พักขยะเปียก 1 ห้อง ห้องพักขยะแห้งและรีไซเคิล 1 ห้อง และห้องพักขยะอันตราย 1 ห้อง รายละเอียดดังนี้</p> <ul style="list-style-type: none"> <li>- ห้องพักขยะเปียก ขนาดพื้นที่ 8.12 ตารางเมตร ความสูงกักเก็บ 1.5 เมตร ปริมาตร 12.18 ลูกบาศก์เมตร จัดเก็บขยะเปียกใส่ถุงสีดำ สามารถรองรับขยะเปียกได้นาน 3.8 วัน</li> <li>- ห้องพักขยะแห้งและขยะรีไซเคิล ขนาดพื้นที่ 6.80 ตารางเมตร ความสูงกักเก็บ 1.5 เมตร ปริมาตร 10.20 ลูกบาศก์เมตร สามารถรองรับขยะแห้งและขยะรีไซเคิลได้นาน 5.7 วัน จัดเก็บขยะรีไซเคิลรวบรวมใส่ถุงใสและขยะแห้งรวบรวมใส่ถุงสีดำ</li> <li>- ห้องพักขยะอันตราย ขนาดพื้นที่ 3.34 ตารางเมตร ภายในบรรจุถังขยะสีเทาฝา鎖ขนาด 240 ลิตร จำนวน 2 ถัง สามารถรองรับขยะได้นาน 24 วัน</li> </ul> <p>ภายในห้องพักขยะรวม จัดให้มีถังระบายน้ำรวบรวมน้ำเสียจากการชะล้าง และทำความสะอาดห้องพักขยะรวมเข้าสู่ระบบบำบัดน้ำเสียรวมของโครงการ</p>	<p>มีห้องขยะรวมไว้แล้ว ประกอบด้วย ห้องพักขยะเปียก ติดตั้งเครื่องปรับอากาศ ห้องพักขยะแห้ง และห้องขยะรีไซเคิล</p>	-	ภาพที่ 5-16
<p>3. ตรวจสอบไม่ให้มีขยะตกค้างในโครงการ หากมีขยะตกค้างต้องแจ้งให้เขตหลักสี่ เข้ามาเก็บขนเพื่อนำไปกำจัดต่อไป</p>	<p>ตรวจสอบไม่มีขยะตกค้างในโครงการ มีเพียงขยะรีไซเคิลที่รอรถรับซื้อขยะรีไซเคิล</p>	-	-
<p>4. ให้แม่บ้านเก็บขนและคัดแยกขยะจากถังขยะในแต่ละชั้นทุกวัน และทำความสะอาดที่พักขยะรวมทุกครั้งที่เกิดขยะ พร้อมสำรวจ และเก็บขยะที่ตกหล่นนอกถังทุกครั้งที่เกิดขยะ</p>	<p>แม่บ้านเก็บขนและคัดแยกขยะทุกวันและนำมาพักไว้ที่ห้องพักขยะรวม</p>	-	ภาพที่ 5-16

รารายงานผลการปฏิบัติตามมาตรการป้องกันแก้ไขผลกระทบสิ่งแวดล้อม และมาตรการติดตามตรวจสอบคุณภาพสิ่งแวดล้อม  
โครงการ โรงแรม ทีเค. พาเลซ แอนด์ คอนเวนชั่น ตั้งอยู่ที่ ถนนแจ้งวัฒนะ แขวงทุ่งสองห้อง เขตหลักสี่ กรุงเทพมหานคร

## ตารางที่ 2 (ต่อ)

เงื่อนไขตามมาตรการป้องกันและแก้ไขผลกระทบสิ่งแวดล้อม	ผลการปฏิบัติตามมาตรการ	ปัญหา อุปสรรค และข้อเสนอแนะ	เอกสารอ้างอิง
5. ส่งเสริมและเผยแพร่ประชาสัมพันธ์ผ่านทางแผ่นพับใบปลิว ให้พนักงานและเจ้าหน้าที่ของโครงการรู้จักและเข้าใจหลักการง่ายๆ ในการลดปริมาณขยะ เช่น หลัก 4Rs นั่นคือ Repair (ซ่อมแซม) Reduce (ลด) Reuse (ใช้ซ้ำ) และ Recycle (แปรรูปนำกลับมาใช้ใหม่)	พนักงานและเจ้าหน้าที่ มีการรณรงค์คัดแยกมูลฝอยไว้แล้ว โดยคัดแยกกระดาษทั้งหมดรวมรวมไว้ที่ห้องพักขยะรีไซเคิล คัดแยกขวดพลาสติกไว้ในห้องพักรีไซเคิล รวบรวมรอการรับซื้อของรถรับซื้อขยะรีไซเคิล	-	-
6. ตรวจสอบประตูห้องพักขยะรวมทุกครั้งเมื่อขนย้ายขยะ โดยต้องปิดประตูให้มิดชิดทุกครั้งหลังจากขนย้ายเสร็จสิ้น	ประตูห้องพักขยะรวมปิดมิดชิดอยู่เสมอ	-	ภาพที่ 5-16
<b>4.การระบายน้ำและการป้องกันน้ำท่วม</b>			
1. จัดให้มีท่อระบายน้ำคอนกรีตเสริมเหล็กรอบพื้นที่โครงการ ขนาดเส้นผ่านศูนย์กลาง 0.30 0.40 และ 0.60 เมตร ความลาดเอียง 1:200 โดยรอบพื้นที่โครงการ	มีท่อระบายน้ำเป็นคอนกรีตเสริมเหล็กไว้โดยรอบพื้นที่โครงการ	-	-
2. จัดให้มีวางระบายน้ำชั้นใต้ดิน ขนาด 0.2 x0.2 เมตร บ่อสูบน้ำฝนบริเวณชั้นใต้ดิน จำนวน 2 บ่อ ขนาด 2.0x3.0x1.5 เมตร และเครื่องสูบน้ำ จำนวน 2 ชุด/บ่อ อัตราการสูบ 0.008 ลูกบาศก์เมตร/วินาที/ชุด ความสูงสูบส่ง 8 เมตร	มีวางระบายน้ำชั้นใต้ดิน บ่อสูบน้ำฝนชั้นใต้ดินจำนวน 2 บ่อไว้แล้ว	-	ภาพที่ 5-17
3. จัดให้มีบ่อน้ำจำนวน 1 บ่อ ขนาดความจุ 199.4 ลูกบาศก์เมตร ควบคุมการระบายน้ำออกด้วยเครื่องสูบน้ำเป็นหลัก จำนวน2 ชุด อัตราการสูบ 0.008 ลูกบาศก์เมตร/วินาที/เครื่อง (อัตราการระบายน้ำไม่เกินก่อนพัฒนาโครงการ) กรณีที่เครื่องสูบน้ำเกิดความเสียหาย จะระบายน้ำด้วยแรงโน้มถ่วงของโลก (over flow) ด้วยท่อคอนกรีตเสริมเหล็ก ขนาด 0.6 เมตร	มีบ่อน้ำจำนวน 1 บ่อไว้แล้ว และมีเครื่องสูบน้ำจำนวน 2 ตัวไว้แล้ว	-	-
4. จัดให้มีเจ้าหน้าที่ คอยตรวจสอบระดับน้ำในบ่อพักน้ำและท่อระบายน้ำอย่างสม่ำเสมอ เพื่อให้สามารถระบายน้ำได้อย่างมีประสิทธิภาพ ถ้าพื้นที่ใดมีน้ำท่วมขังให้แก้ไขทันที	มีเจ้าหน้าที่ตรวจสอบระดับน้ำในบ่อพักน้ำ และท่อระบายน้ำไว้แล้ว ไม่มีเหตุการณ์น้ำเอ่อท่วมขังภายในพื้นที่โครงการ	-	-
5. จัดทำตารางกำหนดระยะเวลาซ่อมบำรุงเครื่องสูบน้ำตามคู่มือ เพื่อความสะดวกในการซ่อมบำรุงในแต่ละครั้ง และเพื่อให้อุปกรณ์และระบบทุกส่วนทำงานได้อย่างมีประสิทธิภาพตลอดเวลา	มีระยะเวลาซ่อมบำรุงเครื่องสูบน้ำไว้แล้วและอยู่ในสภาพดีพร้อมใช้งาน	-	-

รายงานผลการปฏิบัติตามมาตรการป้องกันแก้ไขผลกระทบสิ่งแวดล้อม และมาตรการติดตามตรวจสอบคุณภาพสิ่งแวดล้อม  
โครงการ โรงแรม ทีเค. พาเลซ แอนด์ คอนเวนชั่น ตั้งอยู่ที่ ถนนแจ้งวัฒนะ แขวงทุ่งสองห้อง เขตหลักสี่ กรุงเทพมหานคร

## ตารางที่ 2 (ต่อ)

เงื่อนไขตามมาตรการป้องกันและแก้ไขผลกระทบสิ่งแวดล้อม	ผลการปฏิบัติตามมาตรการ	ปัญหา อุปสรรค และข้อเสนอแนะ	เอกสารอ้างอิง
6. ล้างทำความสะอาดท่อระบายน้ำ โดยรอบอาคารโครงการ 2 ครั้ง/ปี (ก่อนและหลังฤดูฝน)	ทำความสะอาดท่อระบายน้ำหลังฤดูฝนไว้แล้ว	-	-
7. ถ้ำท่อระบายน้ำอุดตัน ให้จัดล้างทำความสะอาด และขุดลอกตะกอนออกทันที	ท่อระบายน้ำไม่อุดตัน	-	-
8. จัดให้มีประตูระบายน้ำปิด-เปิด เพื่อป้องกันน้ำไหลย้อนเข้ามาตามท่อระบายน้ำ	มีประตูระบายน้ำปิด-เปิดไว้แล้ว	-	-
9. จัดให้มีเครื่องสูบน้ำ ชนิดหาลบแบบใช้น้ำมัน ขนาด 3 นิ้ว อัตราสูบ 1,000 ลิตร/นาที่ จำนวน 1 ชุด ประจำไว้ภายในโครงการกรณีที่เกิดน้ำท่วมขังภายในโครงการสามารถใช้งานได้โดยทันที เพื่อป้องกันน้ำท่วมขังภายในโครงการ	มีเครื่องสูบน้ำประจำไว้แล้ว และพร้อมใช้งาน	-	-
<b>ผลกระทบต่อสุขภาพ</b>			
<b>1)คุณภาพอากาศ</b>			
1. จัดพื้นที่สีเขียว และไม้เลื้อยประเภทต้นพุ่มต่างโดยรอบลานจอดรถยนต์ชั้นที่ 2-ชั้นที่ 5 เพื่อช่วยดูดซับคาร์บอนไดออกไซด์ และลดอุณหภูมิอันเนื่องจากการคายน้ำของพืช และการระเหยน้ำจากผิวดิน	มิได้ปลูกไม้เลื้อยบริเวณลานจอดรถยนต์ชั้นที่ 2-ชั้นที่ 2 มีช่องระบายอากาศไว้แล้ว	-	-
2. เจ้าของอาคารประชาสัมพันธ์ให้พนักงาน และผู้ใช้บริการอาคารโครงการใช้บริการรถโดยสารสาธารณะ	ผู้มาใช้บริการส่วนใหญ่ใช้รถสาธารณะที่เป็นรถแท็กซี่ เป็นต้น	-	-
3. ติดป้ายประกาศให้ดับเครื่องยนต์ทันทีเมื่อจอด ทั้งภาษาไทย และภาษาอังกฤษ ติดตั้งไว้บริเวณที่สามารถมองเห็นได้	ติดประกาศให้ดับเครื่องยนต์ไว้แล้ว	-	ภาพที่ 5-4
4. ติดป้ายจำกัดความเร็วของรถยนต์ที่เข้า-ออกโครงการให้มีความเร็วไม่เกิน 30 กิโลเมตร/ชั่วโมง เพื่อลดความเร็ว และป้องกันการฟุ้งกระจายของฝุ่นละอองอื่นเนื่องจากถนน	ติดป้ายประกาศจำกัดความเร็วรถไว้แล้ว	-	ภาพที่ 5-4
<b>2)เสียงดังจากการเข้าพักอาศัย</b>			
1. จำกัดความเร็วรถเมื่อเข้าสู่พื้นที่โครงการให้มีความเร็วไม่เกิน 30 กิโลเมตร/ชั่วโมง	ติดป้ายประกาศจำกัดความเร็วรถไว้แล้ว	-	ภาพที่ 5-4
2. ทำป้ายประกาศให้ดับเครื่องยนต์ทันทีเมื่อจอดรถ	ติดประกาศให้ดับเครื่องยนต์ไว้แล้ว	-	ภาพที่ 5-4

รายงานผลการปฏิบัติตามมาตรการป้องกันแก้ไขผลกระทบสิ่งแวดล้อม และมาตรการติดตามตรวจสอบคุณภาพสิ่งแวดล้อม  
โครงการ โรงแรม ทีเค. พาเลซ แอนด์ คอนเวนชั่น ตั้งอยู่ที่ ถนนแจ้งวัฒนะ แขวงทุ่งสองห้อง เขตหลักสี่ กรุงเทพมหานคร

## ตารางที่ 2 (ต่อ)

เงื่อนไขตามมาตรการป้องกันและแก้ไขผลกระทบสิ่งแวดล้อม	ผลการปฏิบัติตามมาตรการ	ปัญหา อุปสรรค และข้อเสนอแนะ	เอกสารอ้างอิง
3. ตรวจสอบอุปกรณ์เครื่องใช้ไฟฟ้าและเครื่องจักร เช่น บัมพ์น้ำ เครื่องปรับอากาศ เป็นต้น ให้มีประสิทธิภาพดีอยู่เสมอ เพื่อป้องกันเสียงดังจากการทำงานที่ขาดประสิทธิภาพ	เครื่องใช้ไฟฟ้าภายในโครงการดูแลให้มีประสิทธิภาพดีอยู่เสมอ	-	-
4. รักษาสภาพธรรมชาติและดูแลต้นไม้ในโครงการให้ดีอยู่เสมอ เพื่อช่วยเป็นแนวดูดซับเสียงจากภายนอกได้	รักษาสภาพต้นไม้ พื้นที่สีเขียวไว้เป็นอย่างดีและปลูกไว้อย่างหนาแน่น	-	ภาพที่ 5-1
<b>3)การเข้าใช้บริการอาคารทำให้พื้นที่ข้างเคียงโครงการมีจำนวนคนมากขึ้น</b> 1. จัดให้มีพื้นที่สีเขียวชั้นพื้นดิน เพื่อช่วยลดการสะท้อนแสง และเพิ่มความนุ่มนวลสบายตา และทำให้อาคารโครงการไม่แข็งกระด้างเกิดภูมิทัศน์ที่ดีทั้งจากการมองภายในโครงการ และจากภายนอกสู่ภายในโครงการ	มีพื้นที่สีเขียวไว้อย่างหนาแน่น และร่มรื่นมาก ทำให้อาคารดูมีสภาพเป็นธรรมชาติล้อมรอบด้วยต้นไม้สร้างภูมิทัศน์ที่ดีในการมองเข้ามาภายในโครงการ	-	ภาพที่ 5-1
2. ดูแลรักษาพื้นที่สีเขียว ต้นไม้ และตกแต่งกิ่งไม้ภายในโครงการอยู่เสมอ เพื่อป้องกันมิให้ใบร่วงหล่นไปสู่พื้นที่บริเวณข้างเคียง	ดูแลรักษาพื้นที่สีเขียวโดยการรดน้ำต้นไม้ ใส่ปุ๋ย ตัดแต่งกิ่งไว้อย่างสวยงาม	-	ภาพที่ 5-1
<b>4)ผลกระทบต่อวัฒนธรรม ประวัติศาสตร์ สุนทรียภาพ</b> 1. จัดให้มีพื้นที่สีเขียวชั้นพื้นดิน เพื่อช่วยลดการสะท้อนแสง และเพิ่มความนุ่มนวลสบายตา และทำให้อาคารโครงการไม่แข็งกระด้างเกิดภูมิทัศน์ที่ดีทั้งจากการมองภายในโครงการ และจากภายนอกสู่ภายในโครงการ	มีผลกระทบด้านสุนทรียภาพทำให้อาคารโครงการมีความร่มรื่นสบายตา ลดการสะท้อนแสงและลดมลพิษจากบริเวณถนนแจ้งวัฒนะได้เป็นอย่างดี	-	ภาพที่ 5-1
2. จัดให้มีกระจกที่มีค่าการสะท้อนแสงตามกฎกระทรวงฉบับที่ 48 (พ.ศ.2540) ออกตามความในพระราชบัญญัติควบคุมอาคาร พ.ศ. 2522 ข้อ 27 กล่าวว่า "วัสดุที่เป็นผิวของผนังภายนอกอาคาร จะต้องมิปริมาณการสะท้อนแสงได้ไม่เกิน ร้อยละ 30"	ใช้กระจกที่มีค่าการสะท้อนแสงต่ำไม่เกินร้อยละ 30	-	ภาพที่ 5-2
3. ดูแลรักษาพื้นที่สีเขียว ต้นไม้ และตกแต่งกิ่งไม้ภายในโครงการอยู่เสมอ เพื่อป้องกันมิให้ใบร่วงหล่นไปสู่พื้นที่บริเวณข้างเคียง	พื้นที่สีเขียวภายในโครงการดูแลให้มีการเจริญเติบโตเป็นอย่างดีและไม่มิใบร่วงหล่นไปยังพื้นที่ข้างเคียง	-	-
4. เจ้าของโครงการจัดทำหนังสือแจ้งต่ออาคารบ้านพักอาศัยใกล้เคียงในระยะ 100 เมตร จากโครงการทุกอาคาร หากถูกบดบังทัศนียภาพจากตัวอาคารโครงการ ให้แจ้งหรือหารือกับเจ้าของโครงการในการแก้ไขผลกระทบดังกล่าวได้ ทั้งนี้ให้แจ้งเจ้าของโครงการได้ตั้งแต่เริ่มการก่อสร้างอาคารจนแล้วเสร็จจนถึงภายหลังการเปิดดำเนินการแล้วเป็นเวลา 1 ปี กรณีที่ทั้ง 2 ฝ่ายตกลงกันไม่ได้ ต้องจัดตั้ง	ไม่ได้รับเรื่องร้องเรียนเรื่องการบดบังทัศนียภาพจากอาคาร	-	-

รารายงานผลการปฏิบัติตามมาตรการป้องกันแก้ไขผลกระทบสิ่งแวดล้อม และมาตรการติดตามตรวจสอบคุณภาพสิ่งแวดล้อม  
โครงการ โรงแรม ทีเค. พาเลซ แอนด์ คอนเวนชั่น ตั้งอยู่ที่ ถนนแจ้งวัฒนะ แขวงทุ่งสองห้อง เขตหลักสี่ กรุงเทพมหานคร

## ตารางที่ 2 (ต่อ)

เงื่อนไขตามมาตรการป้องกันและแก้ไขผลกระทบสิ่งแวดล้อม	ผลการปฏิบัติตามมาตรการ	ปัญหา อุปสรรค และข้อเสนอแนะ	เอกสารอ้างอิง
คณะกรรมการประสานงานเพื่อแก้ไขปัญหามาจากการพัฒนาโครงการ ที่ครอบคลุมตั้งแต่ช่วงรื้อถอน ช่วงก่อสร้าง และเปิดดำเนินการ ให้แล้วเสร็จก่อนเริ่มดำเนินงาน โดยประกอบด้วย เจ้าของโครงการ ผู้ได้รับผลกระทบจากการก่อสร้างโครงการ และบุคคลหรือหน่วยงานที่เป็นกลาง และทั้งสองฝ่ายยอมรับ เพื่อให้เกิดกระบวนการปรึกษาหารือ การคิด และการตัดสินใจร่วมกัน ในการกำหนดแนวทางป้องกันแก้ไขและลดผลกระทบที่เกิดจากการพัฒนาโครงการ และการชดเชยอย่างเป็นธรรม		-	-
<b>5)ผลกระทบต่อการคมนาคมขนส่ง</b> 1. จัดระบบการจราจรให้มีความปลอดภัย โดยติดตั้งป้ายสัญญาณจราจร และจัดเจ้าหน้าที่หรือรถปก.ที่ผ่านการฝึกอบรมทักษะด้านการจราจรดูแลให้ความสะดวกภายในพื้นที่โครงการ โดยเฉพาะอย่างยิ่งทางเข้า-ออกโครงการ บริเวณแจ้งวัฒนะตลอด 24 ชั่วโมง	จัดระบบจราจรที่มีความปลอดภัยไว้แล้วโดยติดตั้งป้ายสัญญาณจราจร และมีเจ้าหน้าที่รถปก.ที่มีทักษะและความสามารถควบคุมการจราจรภายในพื้นที่โครงการและบริเวณทางเข้า-ออกถนนแจ้งวัฒนะ	-	ภาพที่ 5-18
2. จัดทำรั้วโปร่งด้านหน้า และบริเวณทางเข้า-ออกโครงการ เพื่อให้ผู้สัญจรสามารถมองเห็นรถยนต์ที่วิ่งเข้า-ออกโครงการได้อย่างชัดเจน	มีเส้นแบ่งจราจรไว้เป็นลูกศรแสดงทิศทางวิ่งรถไว้อย่างชัดเจน	-	ภาพที่ 5-19
3. จัดให้มีที่จอดรถยนต์ จำนวน282คัน และห้ามประกอบกิจการใดๆ รวมทั้งการก่อสร้างที่จัดไว้สำหรับเป็นที่จอดรถยนต์ อันทำให้พื้นที่จอดรถลดลงจากที่เสนอไว้ในรายงานฯ	มีรั้วโปร่งด้านหน้าและทางเข้าออกโครงการ	-	ภาพที่ 5-20
4. ประชาสัมพันธ์ การเดินทาง และบริการรถโดยสารสาธารณะ เพื่อเป็นทางเลือกให้ผู้ใช้บริการ และลดการติดขัดของจราจร	มีที่จอดรถยนต์ไว้แล้ว 282 คัน	-	-
5. ห้ามติดตั้ง หรือจัดทำป้าย หรือวัสดุใดๆ ที่เป็นอุปสรรคในการมองเห็น บริเวณทางเข้า-ออกโครงการ พร้อมทั้งจัดให้มีแสงสว่างอย่างเพียงพอต่อการมองเห็นได้อย่างชัดเจน	ประชาสัมพันธ์การเดินทางด้วยรถสาธารณะไว้แล้ว	-	-
6. ติดตั้งไฟส่องสว่างบริเวณทางเดินในโครงการ ทางเข้า-ออกโครงการ และโดยรอบโครงการ เพื่ออำนวยความสะดวกให้แก่คนเดินเท้า และความปลอดภัยจากอุบัติเหตุจราจร	ไม่มีการติดตั้งป้ายหรือสิ่งปลูกสร้างใด ๆ บริเวณทางเข้าออกโครงการ	-	ภาพที่ 5-20

รายงานผลการปฏิบัติตามมาตรการป้องกันแก้ไขผลกระทบสิ่งแวดล้อม และมาตรการติดตามตรวจสอบคุณภาพสิ่งแวดล้อม  
โครงการ โรงแรม ทีเค. พาเลซ แอนด์ คอนเวนชั่น ตั้งอยู่ที่ ถนนแจ้งวัฒนะ แขวงทุ่งสองห้อง เขตหลักสี่ กรุงเทพมหานคร

## ตารางที่ 2 (ต่อ)

เงื่อนไขตามมาตรการป้องกันและแก้ไขผลกระทบสิ่งแวดล้อม	ผลการปฏิบัติตามมาตรการ	ปัญหา อุปสรรค และข้อเสนอแนะ	เอกสารอ้างอิง
7. ติดตั้งป้ายเตือนรถเข้า-ออก บริเวณทางเข้า-ออกในโครงการ	มีป้ายเตือนรถเข้าออกโครงการไว้แล้ว	-	-
<b>4.2 การสาธารณสุข</b> <b>1.คุณภาพอากาศ</b> 1. ปลุกไม้ยืนต้นตามแนวรั้วโครงการ เพื่อเป็นแนวกำบังความร้อนจากเครื่องปรับอากาศ	ปลุกไม้ยืนต้นตามแนวรั้วโครงการไว้แล้ว	-	ภาพที่ 5-1
2. ออกแบบอาคารโครงการและเลือกใช้วัสดุที่เป็นมิตรกับสิ่งแวดล้อม รวมทั้งพิจารณาระบบหมุนเวียนของอากาศภายใน และภายนอกอาคาร เพื่อให้อาคารไม่ร้อนหรือไม่มีอากาศหมุนเวียน ซึ่งสามารถลดการใช้เครื่องปรับอากาศได้	ออกแบบอาคารโครงการเลือกใช้วัสดุที่เป็นมิตรกับสิ่งแวดล้อม ไม่มีสารเคมีที่ทำให้มีพิษต่อบรรยากาศ	-	ภาพที่ 5-2
3. ทำความสะอาดเครื่องปรับอากาศเป็นประจำทุกๆ 6 เดือน/ครั้ง เพื่อเพิ่มประสิทธิภาพการทำงานของเครื่องปรับอากาศ และป้องกันการสะสมของเชื้อโรค และเชื้อแบคทีเรียต่างๆ	ทำความสะอาดเครื่องปรับอากาศทุก 6 เดือน	-	-
4. เลือกใช้เครื่องปรับอากาศที่มีฉลากประหยัดไฟเบอร์ 5 และต้องไม่มีสาร CFCs เป็นส่วนประกอบ	ใช้เครื่องปรับอากาศที่แบบ CDU ไม่มีสาร CFCs เป็นส่วนประกอบ	-	ภาพที่ 5-3
5. ดูแลระบบการระบายอากาศภายในอาคารอยู่เสมอ เปิดประตูอาคารบางจุด เพื่อให้อากาศถ่ายเทได้สะดวก	ระบบระบายอากาศ ภายในโครงการแบบธรรมชาติ มีประตูหน้าต่างถ่ายเทอากาศได้สะดวก	-	ภาพที่ 5-2
6. จัดพื้นที่สีเขียว และไม่เลี้ยงประเภทต้นพุ่มต่างโดยรอบลานจอดรถยนต์ชั้นที่ 2-ชั้นที่ 5 เพื่อช่วยดูดซับคาร์บอนไดออกไซด์ และลดอุณหภูมิอันเนื่องจากการคายน้ำของพืช และการระเหยน้ำจากผิวดิน	มิได้ปลูกไม้เลื้อยบริเวณลานจอดรถยนต์ชั้นที่ 2-ชั้นที่ 2 มีช่องระบายอากาศไว้แล้ว	-	-
7. เจ้าของอาคารประชาสัมพันธ์ให้พนักงาน และผู้ใช้บริการอาคารโครงการใช้บริการรถโดยสารสาธารณะ	ผู้มาใช้บริการส่วนใหญ่ใช้รถสาธารณะที่เป็นรถแท็กซี่ เป็นต้น	-	-
8. ติดป้ายประกาศให้ดับเครื่องยนต์ทันทีเมื่อจอด ทั้งภาษาไทย และภาษาอังกฤษ ติดตั้งไว้บริเวณที่สามารถมองเห็นได้	ติดประกาศให้ดับเครื่องยนต์ไว้แล้ว	-	ภาพที่ 5-4
9. ติดป้ายจำกัดความเร็วของรถยนต์ที่เข้า-ออกโครงการให้มีความเร็วไม่เกิน 30 กิโลเมตร/ชั่วโมง เพื่อลดความเร็ว และป้องกันการฟุ้งกระจายของฝุ่นละอองอันเนื่องมาจากถนน	ติดป้ายจำกัดความเร็วไว้แล้ว อยู่ติดกับป้ายดับเครื่องยนต์	-	ภาพที่ 5-4

รายงานผลการปฏิบัติตามมาตรการป้องกันแก้ไขผลกระทบสิ่งแวดล้อม และมาตรการติดตามตรวจสอบคุณภาพสิ่งแวดล้อม  
โครงการ โรงแรม ทีเค. พาเลซ แอนด์ คอนเวนชั่น ตั้งอยู่ที่ ถนนแจ้งวัฒนะ แขวงทุ่งสองห้อง เขตหลักสี่ กรุงเทพมหานคร

## ตารางที่ 2 (ต่อ)

เงื่อนไขตามมาตรการป้องกันและแก้ไขผลกระทบสิ่งแวดล้อม	ผลการปฏิบัติตามมาตรการ	ปัญหา อุปสรรค และข้อเสนอแนะ	เอกสารอ้างอิง
10. ห้ามวางป้ายหรือสิ่งปลูกสร้างอื่นๆ บังหรือกีดขวางบริเวณช่องเปิดโล่งชั้นลานจอดรถยนต์	ไม่มีป้ายหรือสิ่งปลูกสร้างบังช่องเปิดของลานจอดรถ	-	ภาพที่ 5-5
11. เครื่องกำเนิดไฟฟ้าสำรอง ต้องติดตั้งให้เหมาะสม และมีระบบป้องกันเสียงแรงสั่นสะเทือน และระบบกำจัดไอเสีย	มีเครื่องกำเนิดไฟฟ้าสำรองไว้แล้ว และมีระบบป้องกันเสียงแรงสั่นสะเทือนเป็นการบุผนังและมีท่อสำหรับกำจัดไอเสีย	-	ภาพที่ 5-6
12. ส่งตัวแทนฝ่ายช่างของโครงการเข้ารับการอบรมการดูแลรักษาเครื่องกำเนิดไฟฟ้าสำรองจากตัวแทนจำหน่าย พร้อมจัดทำคู่มือการบำรุงรักษาฉบับภาษาไทย	ตัวแทนฝ่ายช่างได้รับการอบรมในการดูแลบำรุงรักษาเครื่องไฟฟ้าสำรองไว้แล้วและมีการทดสอบเดินเครื่องทุกสัปดาห์	-	-
<b>2.เสียงดัง การเข้าพักอาศัย</b>			
1. จำกัดความเร็วรถเมื่อเข้าสู่พื้นที่โครงการให้มีความเร็วไม่เกิน 30 กิโลเมตร/ชั่วโมง	มีป้ายจำกัดความเร็วรถไว้แล้วไม่ให้เกิดความเร็วเกิน 30 กม./ชม.	-	ภาพที่ 5-4
2. ทำป้ายประกาศให้ดับเครื่องยนต์ที่เมื่อจอดรถ	ติดป้ายประกาศให้ดับเครื่องยนต์ไว้แล้ว	-	ภาพที่ 5-4
3. ตรวจสอบอุปกรณ์เครื่องใช้ไฟฟ้าและเครื่องจักร เช่น บั๊มน้ำ เครื่องปรับอากาศ เป็นต้น ให้มีประสิทธิภาพดีอยู่เสมอ เพื่อป้องกันเสียงดังจากการทำงานที่ขาดประสิทธิภาพ	เครื่องใช้ไฟฟ้าภายในโครงการดูแลให้มีประสิทธิภาพดีอยู่เสมอ	-	-
4. รักษาสภาพธรรมชาติ และดูแลต้นไม้ในโครงการให้ดีอยู่เสมอ เพื่อช่วยเป็นแนวดูดซับเสียงจากภายนอกได้	รักษาสภาพต้นไม้ พื้นที่สีเขียวไว้เป็นอย่างดีและปลูกไว้อย่างหนาแน่น	-	ภาพที่ 5-1
<b>3.อุบัติเหตุจากการจราจร</b>			
1. จัดระบบการจราจรให้มีความปลอดภัย โดยติดตั้งป้ายสัญญาณจราจร และจัดเจ้าหน้าที่หรือรถปิก.ที่ผ่านการฝึกอบรมทักษะด้านการจราจรดูแลให้ความสะดวกภายในพื้นที่โครงการ โดยเฉพาะอย่างยิ่งทางเข้า-ออกโครงการ บริเวณแจ้งวัฒนะตลอด 24 ชั่วโมง	จัดระบบจราจรที่มีความปลอดภัยไว้แล้วโดยติดตั้งป้ายสัญญาณจราจร และมีเจ้าหน้าที่รถปิก.ที่มีทักษะและความสามารถควบคุมการจราจรภายในพื้นที่โครงการและบริเวณทางเข้า-ออกถนนแจ้งวัฒนะ	-	ภาพที่ 5-18
2. จัดให้มีเส้นแบ่งช่องจราจร ทิศทางการวิ่งอย่างชัดเจน และเครื่องหมายจราจรบนพื้นทาง เพื่อความสะดวกและปลอดภัย	มีเส้นแบ่งจราจรไว้เป็นลูกศรแสดงทิศทางการวิ่งรถไว้อย่างชัดเจน	-	ภาพที่ 5-19
3. จัดทำรั้วโปร่งด้านหน้า และบริเวณทางเข้า-ออกโครงการ เพื่อให้ผู้สัญจรสามารถมองเห็นรถยนต์ที่วิ่งเข้า-ออกโครงการได้อย่างชัดเจน	มีรั้วโปร่งด้านหน้าและทางเข้าออกโครงการ	-	ภาพที่ 5-20

รายงานผลการปฏิบัติตามมาตรการป้องกันแก้ไขผลกระทบสิ่งแวดล้อม และมาตรการติดตามตรวจสอบคุณภาพสิ่งแวดล้อม  
โครงการ โรงแรม ทีเค. พาเลซ แอนด์ คอนเวนชั่น ตั้งอยู่ที่ ถนนแจ้งวัฒนะ แขวงทุ่งสองห้อง เขตหลักสี่ กรุงเทพมหานคร

## ตารางที่ 2 (ต่อ)

เงื่อนไขตามมาตรการป้องกันและแก้ไขผลกระทบสิ่งแวดล้อม	ผลการปฏิบัติตามมาตรการ	ปัญหา อุปสรรค และข้อเสนอแนะ	เอกสารอ้างอิง
4. ห้ามติดตั้ง หรือจัดทำป้าย หรือวัสดุใดๆ ที่เป็นอุปสรรคในการมองเห็น บริเวณทางเข้า-ออกโครงการ พร้อมทั้งจัดให้มีแสงสว่างอย่างเพียงพอต่อการมองเห็นได้อย่างชัดเจน	ประชาสัมพันธ์การเดินด้วยรถสาธารณะไว้แล้ว	-	-
5. ติดตั้งไฟส่องสว่างบริเวณทางเดินในโครงการ ทางเข้า-ออกโครงการ และโดยรอบโครงการ เพื่ออำนวยความสะดวกให้แก่คนเดินเท้า และความปลอดภัยจากอุบัติเหตุจากรถ	ไม่มีการติดตั้งป้ายหรือสิ่งปลูกสร้างใด ๆ บริเวณทางเข้าออกโครงการ	-	ภาพที่ 5-20
6. ติดตั้งป้ายเตือนรถเข้า-ออก บริเวณทางเข้า-ออกในโครงการ	มีป้ายเตือนรถเข้าออกโครงการไว้แล้ว	-	-
7. ติดตั้งกระจกเงาโค้ง บริเวณทางแยกหรือจุดอับที่ยากต่อการมองเห็นทั้งภายในอาคารที่มีการจอดรถและบริเวณถนนโดยรอบโครงการ เพื่อลดอุบัติเหตุจากการตัดกระแสรถ	กระจกเงาโค้งไว้แล้วบริเวณทางเข้าที่จอดรถยนต์	-	ภาพที่ 5-22
8. ตรวจสอบระบบการจราจร ถนน ที่จอดรถยนต์ ป้าย และสัญญาณจราจรในโครงการให้เป็นไปตามที่ได้ออกแบบไว้ และใช้การได้ดียิ่งขึ้น หากเกิดการเสียหายต้องรีบซ่อมแซมโดยเร็ว	ถนน ที่จอดรถและป้ายสัญญาณจราจรอยู่ในสภาพดี ไม่เปลี่ยนแปลง	-	ภาพที่ 5-19
9. รณรงค์ให้เจ้าหน้าที่ของ โรงแรม และผู้ใช้บริการ โรงแรม ปฏิบัติตามกฎหมายจราจร	รณรงค์ไว้แล้วอย่างสม่ำเสมอ	-	-
<b>4.ความเจ็บป่วยที่เกิดจากความเกี่ยวข้องกับน้ำ</b> 1. จัดถังสำรองน้ำใช้ในโครงการ ประกอบด้วย ถังเก็บน้ำใต้ดิน และถังเก็บน้ำชั้นดาดฟ้า โดยมีขนาดความจุ ดังนี้ - อาคาร A จัดถังเก็บน้ำใต้ดิน จำนวน 2 ถัง และถังเก็บน้ำชั้นดาดฟ้า จำนวน 2 ถัง ความจุรวม 337.96 ลูกบาศก์เมตร สำรองน้ำใช้ได้นาน 1.6วัน และสำรองน้ำดับเพลิงไม่น้อยกว่า 30 นาที - อาคาร B จัดถังเก็บน้ำใต้ดิน จำนวน 2 ถัง และถังเก็บน้ำชั้นดาดฟ้า จำนวน 1 ถัง ความจุรวม 153.30 ลูกบาศก์เมตร สำรองน้ำใช้ได้นาน 1.2 วัน ภายในถังเก็บน้ำทุกถังเคลือบสารป้องกันการปนเปื้อนสารพิษที่อาจซึมผ่านจากคอนกรีต ชนิดที่ปลอดภัยต่อการอุปโภคและบริโภค	จัดให้มีถังสำรองน้ำใช้ในโครงการทั้งอาคาร A และอาคาร B ตามกำหนดไว้แล้ว	-	ภาพที่ 5-13



รายงานผลการปฏิบัติตามมาตรการป้องกันแก้ไขผลกระทบสิ่งแวดล้อม และมาตรการติดตามตรวจสอบคุณภาพสิ่งแวดล้อม  
โครงการ โรงแรม ทีเค. พาเลซ แอนด์ คอนเวนชั่น ตั้งอยู่ที่ ถนนแจ้งวัฒนะ แขวงทุ่งสองห้อง เขตหลักสี่ กรุงเทพมหานคร

## ตารางที่ 2 (ต่อ)

เงื่อนไขตามมาตรการป้องกันและแก้ไขผลกระทบสิ่งแวดล้อม	ผลการปฏิบัติตามมาตรการ	ปัญหา อุปสรรค และข้อเสนอแนะ	เอกสารอ้างอิง
2. ตรวจสอบดูแลระบบจ่ายน้ำ และระบบเส้นท่อประปาให้อยู่ในสภาพดีอยู่เสมอ หากพบว่ามีกรชำรุดให้รีบแก้ไขทันที ตลอดระยะเวลาดำเนินการ	ระบบการจ่ายน้ำและเส้นท่อประปา อยู่ในสภาพดี ไม่มีจุดรั่วซึม	-	ภาพที่ 5-13
3. ตรวจสอบโครงสร้างถังเก็บน้ำใต้ดิน และชั้นดาดฟ้า ให้มีความมั่นคงแข็งแรง ไม่มี รอยร้าว และรอยร้าว ที่ทำให้เกิดการปนเปื้อนของน้ำภายนอกเข้าสู่ถังเก็บน้ำได้	โครงสร้างถังเก็บน้ำใต้ดินและดาดฟ้ามีความมั่นคงแข็งแรงดี	-	ภาพที่ 5-13
4. ฝาปิดถังเก็บน้ำใต้ดิน ต้องมีฝาปิดมิดชิด และยกสูงจากพื้น เพื่อป้องกันการ ปนเปื้อนของน้ำภายนอกเข้าสู่ถังเก็บน้ำทางฝาบ่อได้	ฝาดังมีลักษณะยกสูงจากพื้นมาฝาปิดมิดชิดไม่มีการปนเปื้อนของน้ำ ภายนอกเข้าสู่ถังเก็บน้ำ	-	ภาพที่ 5-13
5. ตรวจสอบลักษณะทางกายภาพของน้ำประปาเป็นประจำ ในเรื่องของสี กลิ่น และ เศษซากต่างๆ ที่ตกหล่นลงไปในถังเก็บน้ำ ตลอดระยะเวลาดำเนินการทุก 1 เดือน	ลักษณะทางกายภาพของน้ำไม่มีสี ไม่มีกลิ่น และไม่มีเศษซากต่าง ๆ	-	-
6. เก็บตัวอย่างน้ำในถังเก็บน้ำใต้ดินมาวิเคราะห์หาเชื้อ E. coli ทุกๆ 3 เดือน/ครั้ง เพื่อตรวจสอบว่ามีการปนเปื้อนของน้ำจากภายนอกถังหรือไม่	การเก็บตัวอย่างน้ำจากถังเก็บน้ำใต้ดินมาหาเชื้อ E. coli ทุกๆ 3 เดือน เดือน มีนาคม 2565 และเมษายน 2565	-	ภาคผนวก ข.
7. ดำเนินการทำความสะอาดถังเก็บน้ำสำรองของโครงการทุกถัง ได้แก่ ถังเก็บน้ำใต้ดิน และถังเก็บน้ำชั้นดาดฟ้า เป็นประจำทุก 3 เดือน หรือหากมีการ ปนเปื้อนของน้ำในถังเก็บสำรอง โครงการต้องให้เจ้าหน้าที่ หรือช่างของโครงการ มาล้างทำความสะอาดทันที	ทำความสะอาดถังเก็บน้ำสำรองเป็นประจำปีละ 2 ครั้ง	-	-
<b>5.การจัดการน้ำเสีย</b>			
1. จัดให้มีบ่อดักไขมัน ขนาด60.0ลูกบาศก์เมตร/วัน และบ่อบำบัดน้ำเสีย 1 บริเวณอาคาร A และบ่อบำบัดน้ำเสีย2 และ3บริเวณอาคาร B	มีบ่อดักไขมันไว้แล้ว	-	-
2. จัดให้มีระบบบำบัดน้ำเสียรวมชนิดเติมอากาศ จำนวน 1ชุด รองรับน้ำเสีย 200 ลูกบาศก์เมตร ประกอบด้วย บ่อเกรอะ บ่อปรับสภาพ บ่อเติมอากาศ บ่อดกตะกอน บ่อเก็บตะกอน บ่อสูบน้ำทิ้ง และบ่อบำบัดน้ำใส โดยน้ำที่ผ่านการบำบัดจะมีค่าตาม มาตรฐานคุณภาพน้ำทิ้งของอาคารประเภท ก. ตามประกาศกระทรวงทรัพยากรฯ ก่อน ระบายออกสู่ท่อระบายน้ำสาธารณะ บนถนนแจ้งวัฒนะด้านหน้าโครงการ	จัดให้มีบ่อบำบัดน้ำเสียจำนวน 1 ชุดไว้แล้ว	-	-

รารายงานผลการปฏิบัติตามมาตรการป้องกันแก้ไขผลกระทบสิ่งแวดล้อม และมาตรการติดตามตรวจสอบคุณภาพสิ่งแวดล้อม  
โครงการ โรงแรม ทีเค. พาเลซ แอนด์ คอนเวนชั่น ตั้งอยู่ที่ ถนนแจ้งวัฒนะ แขวงทุ่งสองห้อง เขตหลักสี่ กรุงเทพมหานคร

## ตารางที่ 2 (ต่อ)

เงื่อนไขตามมาตรการป้องกันและแก้ไขผลกระทบสิ่งแวดล้อม	ผลการปฏิบัติตามมาตรการ	ปัญหา อุปสรรค และข้อเสนอแนะ	เอกสารอ้างอิง
3. จัดให้มีอุปกรณ์สำรอง (Spare part) ของระบบบำบัดน้ำเสียทุกประเภทอย่างละ 1 ชุด ไว้ในโครงการ เพื่อใช้เปลี่ยนอุปกรณ์ที่เสียหายได้ทันที โดยไม่ต้องพักการเดินระบบนาน จนทำให้เกิดปัญหาน้ำเสียที่ไม่ได้บำบัดระบายลงสู่ท่อระบายน้ำสาธารณะ	เตรียมอุปกรณ์สำรองไว้แล้ว	-	-
4. ให้แม่บ้านตักกากตะกอนที่ถังดักไขมันทุกวัน รวบรวมเก็บใส่ถุงดำมัดปากถุงให้เรียบร้อยเก็บในห้องพักขยะเปียก เพื่อการนำไปใช้ประโยชน์หรือกำจัดต่อไป	แม่บ้านคอยตักกากตะกอนในถังดักไขมันในห้องครัวเป็นประจำทุกวัน	-	-
5. กำจัดก๊าซมีเทนที่เกิดขึ้นจากระบบบำบัดน้ำเสีย โดยใช้พื้นที่สีเขียวเพื่อบำบัดก๊าซมีเทน ขนาดพื้นที่ 4.0 ตารางเมตร ด้วยวิธี Soil Bed โดยใช้แบคทีเรียที่มีอยู่ในดินธรรมชาติเปลี่ยนก๊าซมีเทนผ่านกระบวนการเมตาบอลิซึมของเซลล์เป็นก๊าซคาร์บอนไดออกไซด์	ก๊าซมีเทนที่เกิดขึ้นมีการกำจัดโดยใช้วิธี Soil Bed ไว้บริเวณพื้นที่สีเขียวไว้แล้ว	-	-
6. กำจัดละอองลอยที่เกิดจากระบบบำบัดน้ำเสีย ด้วยวิธี Soil Bed ใช้พืช ดิน และจุลินทรีย์ที่อาศัยอยู่ในดิน โดยใช้บ่อดินในการบำบัด Aerosolขนาดพื้นที่ 5.0 ตารางเมตร	การกำจัดละอองลอยน้ำเสียด้วยวิธี Soil Bed บริเวณระบบบำบัดน้ำเสีย	-	-
7. ตรวจสอบฟาบ่อ ซ็อกต้อ ผนัง และส่วนที่ต้องเข้าไปดูแลและซ่อมแซมระบบให้อยู่ในสภาพปิดมิดชิดตลอดเวลา เพื่อป้องกันละอองน้ำเสีย และกลิ่นเหม็นที่เกิดขึ้นจากก๊าซไฮโดรเจนซัลไฟด์จากระบบบำบัดน้ำเสีย และป้องกันการรั่วไหลของละอองลอยออกสู่ภายนอกถึงบำบัดน้ำเสีย	ฟาบ่อและซ็อกต้อผนัง ของระบบบำบัดน้ำเสียอยู่ในสภาพดี ปิดบ่อได้อย่างมิดชิดไม่มีกลิ่นเหม็นออกจากระบบบำบัดน้ำเสีย	-	-
8. จัดให้มีเจ้าหน้าที่โครงการเข้ารับการอบรมการใช้งานระบบบำบัดน้ำเสียของโครงการ ให้เข้าใจ โดยให้เข้ารับการอบรมกับบริษัทตัวแทนจำหน่ายระบบบำบัดฯ ของโครงการ เพื่ออยู่ประจำในการเดินเครื่องและบำรุงรักษาระบบตลอดระยะเวลาการเปิดดำเนินการ	เจ้าหน้าที่ฝ่ายช่างดูแลรักษาระบบบำบัดน้ำเสียไว้ตลอดระยะเวลาเปิดดำเนินการ	-	-
9. ตรวจวัดคุณภาพน้ำทิ้งที่ผ่านการบำบัดน้ำเสียรวม จำนวน 1 จุด บริเวณบ่อตรวจคุณภาพน้ำ ตรวจวัดเดือนละ 1 ครั้ง ตลอดระยะเวลาเปิดดำเนินการ โดยดัชนีตรวจวัดเป็นไปตามประกาศกระทรวงทรัพยากรธรรมชาติและสิ่งแวดล้อม เรื่อง กำหนดมาตรฐานควบคุม	ตรวจคุณภาพน้ำทิ้งที่ผ่านการบำบัดน้ำเสียแล้ว เดือน มกราคม ถึง มิถุนายน 2565	-	ภาคผนวก ข.

## ตารางที่ 2 (ต่อ)

เงื่อนไขตามมาตรการป้องกันและแก้ไขผลกระทบสิ่งแวดล้อม	ผลการปฏิบัติตามมาตรการ	ปัญหา อุปสรรค และข้อเสนอแนะ	เอกสารอ้างอิง
<b>6.การจัดการขยะมูลฝอย</b> 1. จัดการรวบรวมขยะมูลฝอยของโครงการ ในแต่ละส่วน แต่ละชั้น ดังนี้ - ห้องพักแรม จัดถึงขยะขนาด 10 ลิตร จำนวน 2 ถัง/ห้อง แยกเป็นถังขยะเปียก และขยะแห้ง ภายในห้องพักด้วยถุงดำ - โถงทางเดินและโถงลิฟต์ทุกชั้น จัดถึงขยะแห้ง และถังขยะเปียก อย่างละ 1 ถัง ขนาดความจุ 15 ลิตร พร้อมที่ดับบู่หรี (เฉพาะโถงลิฟต์) ซึ่งภายในแต่ละถังรองรับด้วยถุงดำ - ห้องอาหารและห้องประชุม จัดถึงขยะแห้ง และถังขยะเปียก อย่างละ 1 ถัง ขนาดความจุ 50 ลิตร ซึ่งภายในแต่ละถังรองรับด้วยถุงดำ - สำนักงาน และส่วนต้อนรับ จัดถึงขยะแห้ง และถังขยะเปียก อย่างละ 1 ถัง ขนาดความจุ 50 ลิตร ซึ่งภายในแต่ละถังรองรับด้วยถุงดำ	ห้องพักแรมจัดให้มีถังรองรับไว้ 2 ถังแล้ว ทางเดิน มีถังขนาด 15 ลิตรวางไว้ที่โถงลิฟต์ ซึ่งรองรับด้วยถุงดำแยกระหว่างถังมูลฝอยทั่วไปและถังมูลฝอยอันตราย เนื่องจากปัจจุบันมีสถานการณ์โควิด 19 จะต้องมีการมีถังขยะอันตรายไว้สำหรับใส่ขยะอันตราย ขยะที่อาจมีการติดเชื้อ  มีถังขยะในห้องอาหารและห้องประชุม มีถังขยะในห้องสำนักงานและส่วนต้อนรับ	-	ภาพที่ 5-15
2. จัดให้มีห้องพักขยะรวม จำนวน 1 แห่ง ขนาดความจุรวม 25.72 ลูกบาศก์เมตร บริเวณชั้นที่ 1 ของอาคาร A แบ่งเป็นห้องพักขยะเปียก 1 ห้อง ห้องพักขยะแห้งและรีไซเคิล 1 ห้อง และห้องพักขยะอันตราย 1 ห้อง รายละเอียดดังนี้ - ห้องพักขยะเปียก ขนาดพื้นที่ 8.12 ตารางเมตร ความสูงกักเก็บ 1.5 เมตร ปริมาตร 12.18 ลูกบาศก์เมตร จัดเก็บขยะเปียกใส่ถุงสีดำ สามารถรองรับขยะเปียกได้นาน 3.8 วัน - ห้องพักขยะแห้งและขยะรีไซเคิล ขนาดพื้นที่ 6.80 ตารางเมตร ความสูงกักเก็บ 1.5 เมตร ปริมาตร 10.20 ลูกบาศก์เมตร สามารถรองรับขยะแห้งและขยะรีไซเคิล ได้นาน 5.7 วัน จัดเก็บขยะรีไซเคิลรวบรวมใส่ถุงใสและขยะแห้งรวบรวมใส่ถุงสีดำ - ห้องพักขยะอันตราย ขนาดพื้นที่ 3.34 ตารางเมตร ภายในบรรจุถังขยะสีเทาฝาส้ม ขนาด 240 ลิตร จำนวน 2 ถัง สามารถรองรับขยะได้นาน 24 วัน ภายในห้องพักขยะรวม จัดให้มีถังระบายน้ำรวบรวมน้ำเสียจากการชะล้าง และทำความสะอาดห้องพักขยะรวมเข้าสู่ระบบบำบัดน้ำเสียรวมของโครงการ	มีห้องขยะรวมไว้แล้ว ประกอบด้วย ห้องพักขยะเปียก ติดตั้งเครื่องปรับอากาศ ห้องพักขยะแห้ง และห้องขยะรีไซเคิล	-	ภาพที่ 5-16

รารายงานผลการปฏิบัติตามมาตรการป้องกันแก้ไขผลกระทบสิ่งแวดล้อม และมาตรการติดตามตรวจสอบคุณภาพสิ่งแวดล้อม  
โครงการ โรงแรม ทีเค. พาเลซ แอนด์ คอนเวนชั่น ตั้งอยู่ที่ ถนนแจ้งวัฒนะ แขวงทุ่งสองห้อง เขตหลักสี่ กรุงเทพมหานคร

## ตารางที่ 2 (ต่อ)

เงื่อนไขตามมาตรการป้องกันและแก้ไขผลกระทบสิ่งแวดล้อม	ผลการปฏิบัติตามมาตรการ	ปัญหา อุปสรรค และข้อเสนอแนะ	เอกสารอ้างอิง
3. ตรวจสอบไม่ให้มีขยะตกค้างในโครงการ หากมีขยะตกค้างต้องแจ้งให้เขตหลักสี่เข้ามาเก็บขนเพื่อนำไปกำจัดต่อไป	ตรวจสอบไม่มีขยะตกค้างในโครงการ มีเพียงขยะรีไซเคิลที่รกรับซื้อขยะรีไซเคิล	-	-
4. ให้แม่บ้านเก็บขนและคัดแยกขยะจากถังขยะในแต่ละชั้นทุกวัน และทำความสะอาดที่พักขยะรวมทุกครั้งที่เก็บขน พร้อมสำรวจ และเก็บขยะที่ตกหล่นนอกถังทุกครั้งที่เก็บขน	แม่บ้านเก็บขนและคัดแยกขยะทุกวันและนำมาพักไว้ที่ห้องพักขยะรวม	-	ภาพที่ 5-16
5. ตรวจสอบประตูห้องพักขยะรวมทุกครั้งเมื่อขนย้ายขยะ โดยต้องปิดประตูให้มิดชิดทุกครั้งหลังจากขนย้ายเสร็จสิ้น	ประตูห้องพักขยะรวมปิดมิดชิดอยู่เสมอ	-	ภาพที่ 5-16
<b>7.อุบัติเหตจากการเกิดอัคคีภัย</b>			
1. ติดตั้งระบบป้องกันอัคคีภัย และระบบระบายอากาศได้ระบุไว้ในรายงานฯ ซึ่งเป็นไปตามกฎกระทรวงฉบับที่ 33 (พ.ศ.2535) และกฎกระทรวงฉบับที่ 50 (พ.ศ.2540) ออกตามความในพระราชบัญญัติควบคุมอาคาร พ.ศ.2522 รวมถึงข้อกำหนดที่เกี่ยวข้องระบบป้องกันอัคคีภัย	ติดตั้งระบบป้องกันอัคคีภัยและระบบระบายอากาศไว้แล้ว	-	-
2. จัดให้มีน้ำสำรองดับเพลิงปริมาตร 140.94 ลูกบาศก์เมตร ในถังเก็บน้ำใต้ดิน และปั้มน้ำดับเพลิง (Fire Pump) ใช้ Fire Pump (FP) ชนิด Horizontal จำนวน 1 ชุด ขนาด 1,000 GPM แรงดันส่งน้ำ 105 เมตร และจัดให้มี Jockey Pump จำนวน 1ชุด ขนาด 25 GPM แรงดันส่งน้ำ 122.5 เมตร โดยจะใช้พลังงานขับเคลื่อนจากไฟฟ้าปกติ และจากเครื่องกำเนิดไฟฟ้าสำรอง	มีน้ำสำรองดับเพลิงที่ถังเก็บน้ำใต้ดิน และปั้มน้ำดับเพลิง	-	ภาพที่ 5-13
3. จัดให้มีหัวรับน้ำดับเพลิงนอกอาคาร จำนวน 2 หัว เป็นหัวรับน้ำแบบ 2 ทิศทาง ขนาด 2½ นิ้ว x 2½ นิ้ว x 4 นิ้ว อยู่บริเวณด้านทิศตะวันออกของแต่ละอาคาร เพื่อรับน้ำจากรถดับเพลิงจ่ายให้กับระบบดับเพลิงของโครงการ	ติดตั้งไว้แล้ว	-	-
4. จัดให้มีประตูหนีไฟของอาคารสามารถเปิดย้อนกลับในทิศทางเดิมได้ (Re entry) และระบุตำแหน่งชั้นที่สามารถเปิดย้อนกลับได้ให้เห็นอย่างชัดเจนอย่างน้อยทุกๆ 5 ชั้น	ประตูหนีไฟสามารถเปิดย้อนกลับทางเดิมได้ทุก ๆ 5 ชั้น	-	-

รารายงานผลการปฏิบัติตามมาตรการป้องกันแก้ไขผลกระทบสิ่งแวดล้อม และมาตรการติดตามตรวจสอบคุณภาพสิ่งแวดล้อม  
โครงการ โรงแรม ทีเค. พาเลซ แอนด์ คอนเวนชั่น ตั้งอยู่ที่ ถนนแจ้งวัฒนะ แขวงทุ่งสองห้อง เขตหลักสี่ กรุงเทพมหานคร

## ตารางที่ 2 (ต่อ)

เงื่อนไขตามมาตรการป้องกันและแก้ไขผลกระทบสิ่งแวดล้อม	ผลการปฏิบัติตามมาตรการ	ปัญหา อุปสรรค และข้อเสนอแนะ	เอกสารอ้างอิง
5. ตรวจสอบระบบป้องกันอัคคีภัยให้ใช้การได้อยู่เสมอ ตามคำแนะนำของผู้ผลิต หากพบว่าชำรุดหรือใช้การไม่ได้ให้รีบแก้ไขทันที	ระบบป้องกันอัคคีภัยอยู่ในสภาพดี พร้อมใช้งาน	-	-
6. ติดป้ายแนะนำการใช้อุปกรณ์แต่ละชนิดไว้บริเวณที่อุปกรณ์ติดตั้งอยู่	มีป้ายแนะนำการใช้อุปกรณ์ที่ถังเคมีดับเพลิง	-	ภาพที่ 5-23
7. ติดตั้งแบบแปลนแผนผังตำแหน่งติดตั้งอุปกรณ์ดับเพลิงต่างๆ บริเวณโถงลิฟต์ แต่ละชั้นของอาคาร	ติดป้ายแบบแปลนตำแหน่งติดตั้งอุปกรณ์ดับเพลิงไว้แล้วที่โถงลิฟต์	-	ภาพที่ 5-24
8. จัดให้มีการอบรมวิธีการใช้อุปกรณ์และระบบป้องกันอัคคีภัยรวมถึงแหล่งน้ำสำรองดับเพลิงของอาคารจากชั้นใต้ดิน และฝึกอบรมเรื่องการซ้อมอพยพย้ายคนเมื่อเกิดเพลิงไหม้แก่เจ้าหน้าที่ของโครงการ เจ้าหน้าที่รักษาความปลอดภัย เพื่อให้สามารถใช้งานได้ทันทีและไม่ตกใจกลัว	จัดให้มีการอบรมการใช้อุปกรณ์ดับเพลิงและอุปกรณ์เตือนอัคคีภัย พร้อมกับการซ้อมอพยพคนและซ้อมด้านการดับเพลิงขั้นต้นประจำปี 2563 และยังไม่มีการซ้อมในปี 2564 เนื่องจากสถานการณ์โควิด 19	-	
9. จัดให้มีแผนการป้องกันและดับเพลิงของอาคารโครงการ โดยเจ้าของโครงการ ต้องปรับปรุงให้สอดคล้องกับโครงสร้างการบริหารงานและปรับปรุงให้สอดคล้องกับสถานการณ์ที่ได้จากการฝึกซ้อม การอพยพหนีไฟ และการดับเพลิงเพื่อให้ได้แผนการป้องกัน และดับเพลิงของโครงการที่มีประสิทธิภาพ	มีแผนป้องกันและดับเพลิงของอาคารไว้แล้ว ร่วมกับการอบรมด้านการดับเพลิงและซ้อมอพยพหนีไฟประจำปีโครงการ	-	ภาคผนวก จ.
10. จัดให้มีการซ้อมการอพยพหนีไฟและการดับเพลิงของโครงการ โดยประสานงานกับสถานดับเพลิงลาดยาว เป็นประจำทุกปี	เตรียมซ้อมดับเพลิงและอพยพหนีไฟประจำปี 2565	-	ภาคผนวก จ.
11. บริเวณเส้นทางการหนีไฟ บันไดหนีไฟห้ามมิให้มีสิ่งกีดขวางใดๆ เพื่อให้การอพยพหนีไฟเป็นไปโดยสะดวก	มีป้ายบอกเส้นทางหนีไฟ เส้นทางหนีไฟและบันไดหนีไฟ ไม่มีสิ่งกีดขวาง	-	ภาพที่ 5-25
12. กำหนดให้มีพื้นที่จุดรวมพล ไม่น้อยกว่า 1 คน ต่อพื้นที่ 0.25 ตารางเมตร และติดป้ายระบุว่าพื้นที่บริเวณนี้เป็นจุดรวมพลที่สามารถมองเห็นได้ชัดเจน โดยจุดรวมพลดังกล่าวนี้ เจ้าของโครงการสามารถเปลี่ยนแปลงได้ โดยประเมินจากการฝึกซ้อมการหนีไฟและดับเพลิงประจำปี	มีพื้นที่จุดรวมพลไว้บริเวณด้านหน้าอาคาร B	-	-
<b>8.การเข้าใช้บริการ</b>			
1. จัดให้มีพื้นที่สีเขียวชั้นพื้นดิน เพื่อช่วยลดการสะท้อนแสง และเพิ่มความร่มรื่นลดสบายตา และทำให้อาคารโครงการไม่แจ้งกระดังงาเกิดภูมิทัศน์ที่ดีทั้งจากการมองภายในโครงการ และจากภายนอกสู่ภายในโครงการ	ปลูกต้นไม้ที่พื้นที่สีเขียวชั้นล่างไว้อย่างหนาแน่น ทำให้ลดการสะท้อนแสงได้เป็นอย่างดี	-	ภาพที่ 5-1

รายงานผลการปฏิบัติตามมาตรการป้องกันแก้ไขผลกระทบสิ่งแวดล้อม และมาตรการติดตามตรวจสอบคุณภาพสิ่งแวดล้อม  
โครงการ โรงแรม ทีเค. พาเลซ แอนด์ คอนเวนชั่น ตั้งอยู่ที่ ถนนแจ้งวัฒนะ แขวงทุ่งสองห้อง เขตหลักสี่ กรุงเทพมหานคร

## ตารางที่ 2 (ต่อ)

เงื่อนไขตามมาตรการป้องกันและแก้ไขผลกระทบสิ่งแวดล้อม	ผลการปฏิบัติตามมาตรการ	ปัญหา อุปสรรค และข้อเสนอแนะ	เอกสารอ้างอิง
2. ดูแลรักษาพื้นที่สีเขียว ต้นไม้ และตกแต่งกิ่งไม้ภายในโครงการอยู่เสมอ เพื่อป้องกันมิให้ใบร่วงหล่นไปสู่อพื้นที่บริเวณข้างเคียง	ดูแลพื้นที่สีเขียวไว้เป็นอย่างดี	-	ภาพที่ 5-1
<b>9.การพลัดตกจากที่สูง</b> 1. จัดให้มีฝ่ายช่าง และเจ้าหน้าที่คอยตรวจสอบตำแหน่งจุดเสี่ยงที่มีผลต่อการพลัดตกจากอาคารอย่างสม่ำเสมอ และแก้ไขอย่างเร่งด่วน	มีเจ้าหน้าที่ฝ่ายช่างตรวจสอบแนวระเบียงไว้แล้วดูแลไม่ให้มีการพลัดตกจากกระเบียงห้อง	-	-
<b>4.3 อาชีวอนามัยและความปลอดภัย</b> ไม่มีผลกระทบ	-	-	-
<b>4.4 การศึกษา</b> ไม่มีผลกระทบ	-	-	-
<b>4.5 ศาสนา</b> ไม่มีผลกระทบ	-	-	-
<b>4.6 ความปลอดภัยสาธารณะ</b> 1. จัดให้มีระบบ Key Card อัตโนมัติ ของห้องพักแรม เพิ่มความปลอดภัยในการเข้าออกของผู้พักแรม	ติดตั้งระบบ Key Card ไว้แล้ว	-	-
2. จัดให้มีกล้องวงจรปิด (CCTV) บริเวณทางเข้า-ออกโครงการ ชั้นจอดรถยนต์ บริเวณจุดอัฒจันทร์ทุกชั้นของอาคาร และบริเวณภายนอกอาคารภายในโครงการ และระบบศูนย์รับแจ้งเหตุฉุกเฉิน เมื่อมีเหตุการณ์ฉุกเฉินเกิดขึ้น เจ้าหน้าที่โครงการสามารถโทรแจ้งไปยังศูนย์รับแจ้งเหตุของหน่วยงานฉุกเฉิน เช่น สถานีตำรวจ หน่วยงานดับเพลิง และโรงพยาบาล	ติดกล้องวงจรปิดไว้ทั่วบริเวณโครงการ	-	ภาพที่ 5-30
3. จัดให้มีเจ้าหน้าที่รักษาความปลอดภัย ออกตรวจดูแลความเรียบร้อยตลอด 24 ชั่วโมง เพื่อดูแลความเรียบร้อยบริเวณด้านหน้าโครงการตลอดเวลา	มีเจ้าหน้าที่รักษาความปลอดภัยดูแลไว้ตลอด 24 ชั่วโมง	-	-
<b>4.7 การป้องกันอัคคีภัย</b> 1. ติดตั้งระบบป้องกันอัคคีภัย และระบบระบายอากาศได้ระบุไว้ในรายงานฯ ซึ่งเป็นไปตามกฎกระทรวงฉบับที่ 33 (พ.ศ.2535) และกฎกระทรวงฉบับที่ 50 (พ.ศ.2540) ออกตามความในพระราชบัญญัติควบคุมอาคาร พ.ศ.2522	ติดตั้งระบบป้องกันอัคคีภัยและระบบระบายอากาศไว้แล้ว	-	-

## ตารางที่ 2 (ต่อ)

เงื่อนไขตามมาตรการป้องกันและแก้ไขผลกระทบสิ่งแวดล้อม	ผลการปฏิบัติตามมาตรการ	ปัญหา อุปสรรค และข้อเสนอแนะ	เอกสารอ้างอิง
รวมถึงข้อกำหนดที่เกี่ยวข้องระบบป้องกันอัคคีภัย			
2. จัดให้มีน้ำสำรองดับเพลิงปริมาตร 140.94 ลูกบาศก์เมตร ในถังเก็บน้ำใต้ดิน และปั้มน้ำดับเพลิง (Fire Pump) ใช้ Fire Pump (FP) ชนิด Horizontal จำนวน 1 ชุด ขนาด 1,000 GPM แรงดันส่งน้ำ 105 เมตร และจัดให้มี Jockey Pump จำนวน 1ชุด ขนาด 25 GPM แรงดันส่งน้ำ 122.5 เมตร โดยจะใช้พลังงานขับเคลื่อนจากไฟฟ้าปกติ และจากเครื่องกำเนิดไฟฟ้าสำรอง	มีน้ำสำรองดับเพลิงที่ถังเก็บน้ำใต้ดิน และปั้มน้ำดับเพลิง	-	ภาพที่ 5-13
3. จัดให้มีหัวรับน้ำดับเพลิงนอกอาคาร จำนวน 2 หัว เป็นหัวรับน้ำแบบ 2 ทิศทาง ขนาด 2½ นิ้ว x 2½ นิ้ว x 4 นิ้ว อยู่บริเวณด้านทิศตะวันออกของแต่ละอาคาร เพื่อรับน้ำจากรดับเพลิงจ่ายให้กับระบบดับเพลิงของโครงการ	ติดตั้งไว้แล้ว	-	-
4. จัดให้มีประตูหนีไฟของอาคารสามารถเปิดย้อนกลับในทิศทางเดิมได้ (Re entry) และระบุตำแหน่งชั้นที่สามารถเปิดย้อนกลับได้ให้เห็นอย่างชัดเจนอย่างน้อยทุกๆ 5 ชั้น	ประตูหนีไฟสามารถเปิดย้อนกลับทางเดิมได้ทุก ๆ 5 ชั้น	-	-
5. ตรวจสอบระบบป้องกันอัคคีภัยให้ใช้การได้อยู่เสมอ ตามคำแนะนำของผู้ผลิต หากพบว่าชำรุดหรือใช้การไม่ได้ให้รีบแก้ไขทันที	ระบบป้องกันอัคคีภัยอยู่ในสภาพดี พร้อมใช้งาน	-	-
6. ติดป้ายแนะนำการใช้อุปกรณ์แต่ละชนิดไว้บริเวณที่อุปกรณ์ติดตั้งอยู่	มีป้ายแนะนำการใช้อุปกรณ์ที่ถังเคมีดับเพลิง	-	ภาพที่ 5-23
7. ติดตั้งแบบแปลนแผนผังตำแหน่งที่ติดตั้งอุปกรณ์ดับเพลิงต่างๆ บริเวณโถงลิฟต์แต่ละชั้นของอาคาร	ติดป้ายแบบแปลนตำแหน่งติดตั้งอุปกรณ์ดับเพลิงไว้แล้วที่โถงลิฟต์	-	ภาพที่ 5-24
8. จัดให้มีการอบรมวิธีการใช้อุปกรณ์และระบบป้องกันอัคคีภัย รวมถึงแหล่งน้ำสำรองดับเพลิงของอาคารจากชั้นใต้ดิน และฝึกอบรมเรื่องการซ้อมอพยพย้ายคนเมื่อเกิดเพลิงไหม้แก่เจ้าหน้าที่ของโครงการ เจ้าหน้าที่รักษาความปลอดภัย เพื่อให้สามารถใช้งานได้ทันทีและไม่ตกใจกลัว	จัดให้มีการอบรมการใช้อุปกรณ์ดับเพลิงและอุปกรณ์เตือนอัคคีภัย พร้อมกับการซ้อมอพยพคนและซ้อมด้านการดับเพลิงขึ้นต้นประจำปี 2563และยังไม่มีซ้อมในปี 2564 เนื่องจากสถานการณ์โควิด 19อยู่ระหว่างเตรียมซ้อมดับเพลิงปี 2565	-	
9. จัดให้มีแผนการป้องกันและดับเพลิงของอาคารโครงการ โดยเจ้าของโครงการต้องปรับปรุงให้สอดคล้องกับโครงสร้างการบริหารงานและปรับปรุงให้สอดคล้องกับสถานการณ์ที่ได้จากการฝึกซ้อม การอพยพหนีไฟ และการดับเพลิงเพื่อให้ได้แผนการป้องกัน และดับเพลิงของโครงการที่มีประสิทธิภาพ	มีแผนป้องกันและดับเพลิงของอาคารไว้แล้ว ร่วมกับการอบรมด้านการดับเพลิงและซ้อมอพยพหนีไฟประจำปีโครงการ	-	

รายงานผลการปฏิบัติตามมาตรการป้องกันแก้ไขผลกระทบสิ่งแวดล้อม และมาตรการติดตามตรวจสอบคุณภาพสิ่งแวดล้อม  
โครงการ โรงแรม ทีเค. พาเลซ แอนด์ คอนเวนชั่น ตั้งอยู่ที่ ถนนแจ้งวัฒนะ แขวงทุ่งสองห้อง เขตหลักสี่ กรุงเทพมหานคร

## ตารางที่ 2 (ต่อ)

เงื่อนไขตามมาตรการป้องกันและแก้ไขผลกระทบสิ่งแวดล้อม	ผลการปฏิบัติตามมาตรการ	ปัญหา อุปสรรค และข้อเสนอแนะ	เอกสารอ้างอิง
10. จัดให้มีการซ่อมการอพยพหนีไฟและการดับเพลิงของโครงการ โดยประสานงานกับสถานีดับเพลิงลาดยาว เป็นประจำทุกปี	เตรียมซ้อมดับเพลิงและอพยพหนีไฟประจำปี 2565	-	-
11. บริเวณเส้นทางหนีไฟ บันไดหนีไฟห้ามมิให้มีสิ่งกีดขวางใดๆ เพื่อให้การอพยพหนีไฟเป็นไปโดยสะดวก	มีป้ายบอกเส้นทางหนีไฟ เส้นทางหนีไฟและบันไดหนีไฟ ไม่มีสิ่งกีดขวาง	-	ภาพที่ 5-25
12. กำหนดให้มีพื้นที่จุดรวมพล ไม่น้อยกว่า 1 คน ต่อพื้นที่ 0.25 ตารางเมตร และติดป้ายระบุว่าพื้นที่บริเวณนี้เป็นจุดรวมพลที่สามารถมองเห็นได้ชัดเจน โดยจุดรวมพลดังกล่าวนี้ เจ้าของโครงการสามารถเปลี่ยนแปลงได้ โดยประเมินจากการฝึกซ้อมการหนีไฟและดับเพลิงประจำปี	มีพื้นที่จุดรวมพลไว้บริเวณด้านหน้าอาคาร B	-	-
<b>มาตรการติดตามตรวจสอบผลกระทบสิ่งแวดล้อม</b> - ตรวจสอบระบบเตือนภัย และป้องกัน อัคคีภัยให้ใช้งานได้ดี ตามคู่มือแนะนำผลิตภัณฑ์ - ผู้รับผิดชอบ : เจ้าของโครงการ (บริษัท รักสยาม พรอพเพอร์ตี้ แอนด์ ดีเวลลอปเม้นท์ 2004 จำกัด)	ระบบเตือนภัยและป้องกันอัคคีภัยอยู่ในสภาพดี พร้อมใช้งาน	-	ภาพที่ 5-26 ภาพที่ 5-27
<b>4.8ผลกระทบจากสถานบริการน้ำมันที่อยู่ใกล้โครงการ</b> 1. ติดตั้งไฟส่องสว่างบริเวณทางเดินในโครงการ ทางเข้า-ออกโครงการ และโดยรอบโครงการ เพื่ออำนวยความสะดวกให้แก่คนเดินเท้า และความปลอดภัยจากอุบัติเหตุจากรถ	ติดไฟส่องสว่างบริเวณทางเดินไว้แล้ว	-	ภาพที่ 5-26
2. จัดให้มีเจ้าหน้าที่หรือยามคอยอำนวยความสะดวก และจัดระบบการจราจรบริเวณทางเข้า-ออกพื้นที่โครงการตลอดเวลา	มียามรักษาความปลอดภัยดูแลทางเข้า-ออก	-	-
3. ติดตั้งป้ายเตือนรถเข้า-ออก บริเวณทางเข้า-ออกในโครงการ	ติดป้ายเตือนรถเข้าออกไว้แล้ว	-	-
4. จัดทำรั้วโปร่งด้านหน้าและบริเวณทางเข้า-ออกโครงการ เพื่อให้ผู้สัญจรสามารถมองเห็นรถยนต์ที่วิ่งเข้า-ออกโครงการได้อย่างชัดเจน	ทำรั้วโปร่งด้านหน้าโครงการและบริเวณทางเข้าออก	-	ภาพที่ 5-20
5. ห้ามติดตั้ง หรือจัดทำป้าย หรือวัสดุใดๆ ที่เป็นอุปสรรคในการมองเห็น บริเวณทางเข้า-ออกโครงการ พร้อมทั้งจัดให้มีแสงสว่างอย่างเพียงพอต่อการมองเห็นได้อย่างชัดเจน	ไม่มีการติดตั้งหรือจัดทำป้ายบังทางเข้าออก	-	ภาพที่ 5-20



รายงานผลการปฏิบัติตามมาตรการป้องกันแก้ไขผลกระทบสิ่งแวดล้อม และมาตรการติดตามตรวจสอบคุณภาพสิ่งแวดล้อม  
โครงการ โรงแรม ทีเค. พาเลซ แอนด์ คอนเวนชั่น ตั้งอยู่ที่ ถนนแจ้งวัฒนะ แขวงทุ่งสองห้อง เขตหลักสี่ กรุงเทพมหานคร

## ตารางที่ 2 (ต่อ)

เงื่อนไขตามมาตรการป้องกันและแก้ไขผลกระทบสิ่งแวดล้อม	ผลการปฏิบัติตามมาตรการ	ปัญหา อุปสรรค และข้อเสนอแนะ	เอกสารอ้างอิง
6. ประสานงานกับเจ้าหน้าที่สถานีดับเพลิงลาดยาว ให้เข้ามาอบรมและฝึกซ้อมการดับเพลิงให้กับผู้พักอาศัยภายในโครงการ เพื่อให้ผู้พักอาศัยได้รู้จักวิธีใช้เครื่องมือดับเพลิง และทราบวิธีปฏิบัติเมื่อเกิดอัคคีภัย โดยจัดให้มีการฝึกซ้อมดับเพลิงทุกๆ 1 ปี	เตรียมซ้อมดับเพลิงและอพยพหนีไฟประจำปี 2565	-	-
7. จัดให้มีแผนฉุกเฉิน เพื่อป้องกันอันตรายในกรณีอุบัติเหตุร้ายแรง และให้มีการซ้อมการปฏิบัติตามแผนที่วางไว้เป็นประจำ	มีแผนฉุกเฉินไว้แล้ว	-	-
<b>4.9 สุนทรียภาพและทัศนียภาพ</b>			
1. จัดให้มีพื้นที่สีเขียวชั้นพื้นดิน เพื่อช่วยลดการสะท้อนแสง และเพิ่มความนุ่มนวลสบายตา และทำให้อาคารโครงการไม่แข็งกระด้างเกิดภูมิทัศน์ที่ดีทั้งจากการมองภายในโครงการ และจากภายนอกสู่ภายในโครงการ	มีพื้นที่สีเขียวชั้นล่างลดการสะท้อนแสงไว้แล้ว และทำให้เกิดภูมิทัศน์ที่ดี	-	ภาพที่ 5-1
2. จัดให้มีการนำน้ำทิ้งบางส่วนที่ผ่านการบำบัดนำไปใช้รดน้ำต้นไม้ภายในโครงการโดยวิธีการรดน้ำต้นไม้แบบซึมดิน ให้สามารถรดน้ำต้นไม้ได้ทั่วถึงทั้งหมด โดยควบคุมเวลาการรดน้ำต้นไม้ในช่วงเวลากลางคืน 00.00-01.00 น.	มีน้ำทิ้งบางส่วนใช้รดต้นไม้ภายในโครงการ	-	-
3. ดูแลรักษาพื้นที่สีเขียว ต้นไม้ และตกแต่งกิ่งไม้ภายในโครงการอยู่เสมอ เพื่อป้องกันมิให้ใบร่วงหล่นไปสุพื้นที่บริเวณข้างเคียง	พื้นที่สีเขียวภายในโครงการ ต้นไม้เจริญเติบโตดี และตัดแต่งกิ่งไว้สวยงามไม่ให้ร่วงหล่นไปยังพื้นที่ข้างเคียง	-	ภาพที่ 5-1
4. จัดให้มีผู้เชี่ยวชาญในการดูแลรักษาไม้ยืนต้นภายในโครงการ คอยดูแลและตรวจสอบการเจริญเติบโต และการพุ่มของไม้ยืนต้น เพื่อป้องกันอันตรายการพุ่ม ตลอดจนระยะเวลาเปิดดำเนินการ	ดูแลรักษาต้นไม้ไว้เป็นอย่างดี	-	ภาพที่ 5-1
5. จัดให้มีกระจกที่มีค่าการสะท้อนแสงตามกฎหมายกระทรวงฉบับที่ 48 (พ.ศ.2540) ออกตามความในพระราชบัญญัติควบคุมอาคาร พ.ศ. 2522 ข้อ 27 กล่าวว่า “วัสดุที่เป็นผิวของผนังภายนอกอาคาร จะต้องไม่ปริมาณการสะท้อนแสงได้ไม่เกิน ร้อยละ 30”	กระจกที่ใช้มีค่าการสะท้อนแสงต่ำ ไม่เกินร้อยละ 30	-	ภาพที่ 5-2
6. เจ้าของโครงการจัดทำหนังสือแจ้งต่ออาคารบ้านพักอาศัยใกล้เคียงในระยะ 100 เมตร จากโครงการทุกอาคาร หากถูกบดบังทัศนียภาพ ทิศทางลม และแสงแดดจากตัวอาคารโครงการ ให้แจ้งหรือหารือกับเจ้าของโครงการในการ	ทำหนังสือแจ้งตั้งแต่ช่วงก่อสร้างจนถึงเปิดดำเนินการมาแล้ว 1 ปี ไม่มีเรื่องร้องเรียนเรื่องการถูกบดบังทัศนียภาพ ทิศทางลม และแสงแดดจากตัวอาคาร	-	-

รารายงานผลการปฏิบัติตามมาตรการป้องกันแก้ไขผลกระทบสิ่งแวดล้อม และมาตรการติดตามตรวจสอบคุณภาพสิ่งแวดล้อม  
โครงการ โรงแรม ทีเค. พาเลซ แอนด์ คอนเวนชั่น ตั้งอยู่ที่ ถนนแจ้งวัฒนะ แขวงทุ่งสองห้อง เขตหลักสี่ กรุงเทพมหานคร

## ตารางที่ 2 (ต่อ)

เงื่อนไขตามมาตรการป้องกันและแก้ไขผลกระทบสิ่งแวดล้อม	ผลการปฏิบัติตามมาตรการ	ปัญหา อุปสรรค และข้อเสนอแนะ	เอกสารอ้างอิง
แก้ไขผลกระทบดังกล่าวได้ ทั้งนี้ให้แจ้งเจ้าของโครงการได้ตั้งแต่เริ่มการก่อสร้างอาคารจนแล้วเสร็จจนถึงภายหลังการเปิดดำเนินการแล้วเป็นเวลา 1 ปี กรณีที่ทั้ง 2 ฝ่ายตกลงกันไม่ได้ ต้องจัดตั้งคณะกรรมการประสานงานเพื่อแก้ไขปัญหาจากการพัฒนาโครงการ ที่ครอบคลุมตั้งแต่ช่วงรื้อถอน ช่วงก่อสร้าง และเปิดดำเนินการ ให้แล้วเสร็จก่อนเริ่มดำเนินงาน โดยประกอบด้วย เจ้าของโครงการ ผู้ได้รับผลกระทบจากการก่อสร้างโครงการ และบุคคลหรือหน่วยงานที่เป็นกลาง และทั้งสองฝ่ายยอมรับ เพื่อให้เกิดกระบวนการปรึกษาหารือ การคิด และการตัดสินใจร่วมกัน ในการกำหนดแนวทางป้องกันแก้ไขและลดผลกระทบที่เกิดจากการพัฒนาโครงการ และการชดเชยอย่างเป็นธรรม		-	-
<b>4.9การมีส่วนร่วมของประชาชน</b> <b>(1)การสัมภาษณ์ด้วยแบบสอบถามครั้งที่ 1</b> 1. ปฏิบัติตามมาตรการป้องกันด้าน คุณภาพอากาศ เสียงดัง การจราจร การใช้ น้ำ ไฟฟ้า น้ำเสีย การระบายน้ำและน้ำท่วมขัง การเกิดอัคคีภัย และทัศนียภาพและสุนทรียภาพ	ปฏิบัติตามมาตรการด้านคุณภาพอากาศ เสียงดัง การจราจรและการใช้ น้ำ ไฟฟ้า น้ำเสียการระบายน้ำ การเกิดอัคคีภัยและทัศนียภาพไว้อย่างเคร่งครัด		ภาพที่ 5-1 ถึง 5-30
<b>(2)การสัมภาษณ์ครั้งที่ 2</b> ไม่มีผลกระทบ	-	-	-



ภาพที่ 5-1 พื้นที่สีเขียวของโครงการ และป้ายประกาศปิดบริการชั่วคราว



ภาพที่ 5-2 ภูมิสถาปัตย์อาคารโครงการ

## ภาพที่ 5 การดำเนินการตามมาตรการป้องกันและแก้ไขผลกระทบสิ่งแวดล้อม



ภาพที่ 5-3 ระบบปรับอากาศแบบ CDU



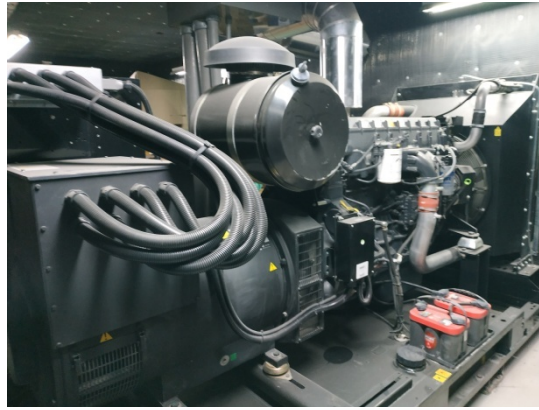
ภาพที่ 5-4 ป้ายเตือนให้ดับเครื่องยนต์ และป้ายจำกัดความเร็วไม่เกิน 30 กม./ชม.



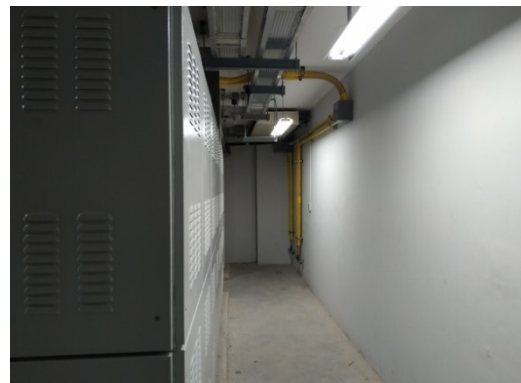
ภาพที่ 5-5 ช่องเปิดระบายอากาศของอาคารจอดรถ

ภาพที่ 5 (ต่อ)





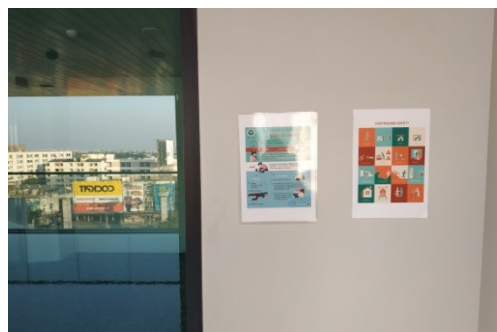
ภาพที่ 5-6 เครื่องกำเนิดไฟฟ้าสำรอง เป็นห้องมีฉนวนกันเสียง และท่อระบายอากาศเสียงออกไปภายนอกโครงการ



ภาพที่ 5-7 ห้องเครื่องควบคุมไฟฟ้า



ภาพที่ 5-8 โครงสร้างสระว่ายน้ำ



ภาพที่ 5-9 ป้ายแนะนำการช่วยชีวิตคนจมน้ำ และป้ายแนะนำการปฏิบัติตัวในการเกิดแผ่นดินไหว

### ภาพที่ 5 (ต่อ)



ภาพที่ 5-10 บ้ายแสดงข้อปฏิบัติของผู้มาใช้บริการสระว่ายน้ำ



ภาพที่ 5-11 บ้ายบอกความลึกของสระว่ายน้ำ 1.20 เมตรและมีไฟส่องสว่างบนเพดาน

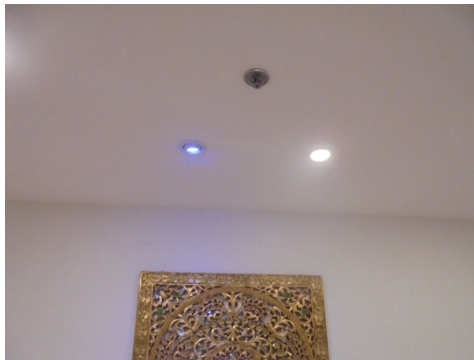


ภาพที่ 5-12 มีห่วงยางชูชีพเป็นอุปกรณ์ช่วยชีวิตบริเวณสระว่ายน้ำ

ภาพที่ 5 (ต่อ)



ภาพที่ 5-13 ถังสำรองน้ำใต้ดินและถังสำรองน้ำขึ้นดาดฟ้า



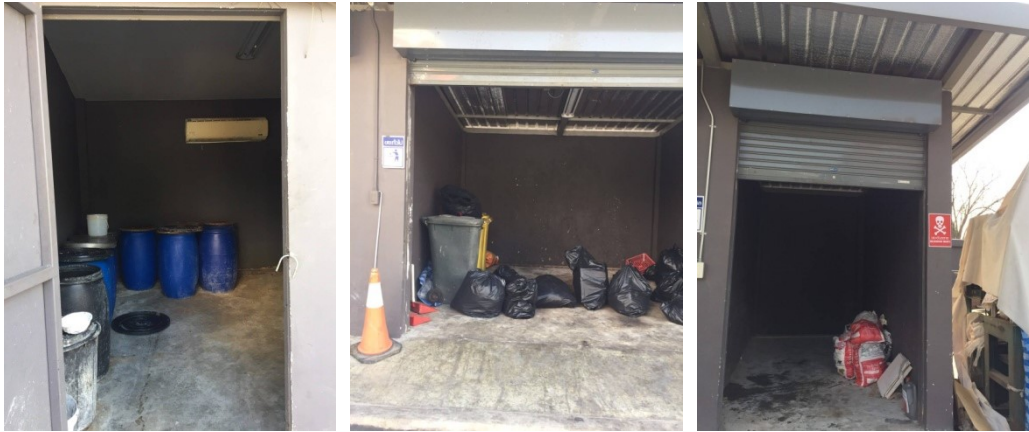
ภาพที่ 5-14 ใช้หลอดไฟ LED ประหยัดพลังงานและอายุการใช้งานยาวนาน



ภาพที่ 5-15 ถังขยะภายในโครงการ

## ภาพที่ 5 (ต่อ)





ภาพที่ 5-16 ห้องพักระรวม และล้างห้องพักระรวมหลังจากที่มีการเก็บขนมูลฝอยแล้ว



ภาพที่ 5-17 รางระบายน้ำบริเวณรอบโครงการ



ภาพที่ 5-18 ทางเข้า-ออกโครงการและที่จอดรถด้านหน้าโครงการ

**ภาพที่ 5 (ต่อ)**





ภาพที่ 5-19 เส้นแบ่งการจราจร



ภาพที่ 5-20 ทำรั้วโปร่งด้านหน้าโครงการ



ภาพที่ 5-21 ที่จอดรถคนพิการและทุพพลภาพ



ภาพที่ 5-22 กระงะกั้นโค้งบริเวณจุดเลี้ยวรถออกจากอาคารจอดรถ

## ภาพที่ 5 (ต่อ)



ภาพที่ 5-23 ถังเคมีดับเพลิงพร้อมป้ายบอกวิธีการใช้งาน



ภาพที่ 5-24 ป้ายทางหนีไฟและป้ายแบบแปลนตำแหน่งติดตั้งอุปกรณ์ดับเพลิง

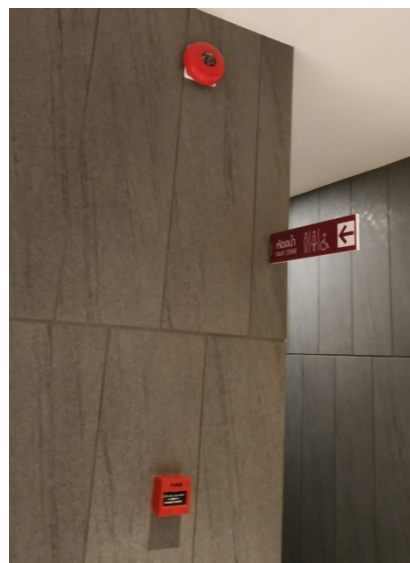


ภาพที่ 5-25 ป้ายบอกทางหนีไฟ และบันไดหนีไฟ

### ภาพที่ 5 (ต่อ)

รายงานผลการปฏิบัติตามมาตรการป้องกันแก้ไขผลกระทบสิ่งแวดล้อม และมาตรการติดตามตรวจสอบคุณภาพสิ่งแวดล้อม  
โครงการโรงแรม ทีเค. พาเลซ แอนด์ คอนเวนชั่น ตั้งอยู่ที่ ถนนแจ้งวัฒนะ แขวงทุ่งสองห้อง เขตหลักสี่ กรุงเทพมหานคร

---



ภาพที่ 5-26 อุปกรณ์ป้องกันและเตือนอัคคีภัย



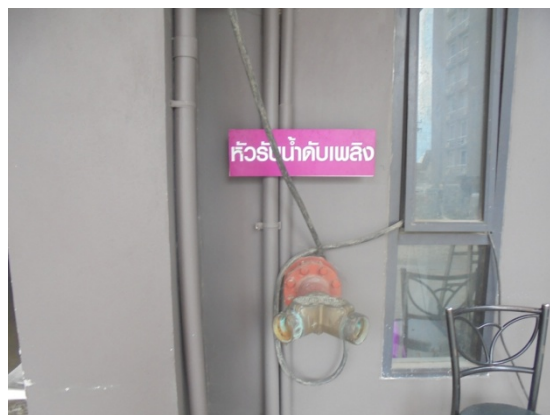
ภาพที่ 5-27 อุปกรณ์ดับเพลิง หัวกระจายน้ำดับเพลิงอัตโนมัติ ระบบท่อเย็นและตู้เก็บสายฉีดน้ำดับเพลิง

ภาพที่ 5 (ต่อ)





ภาพที่ 5-28 แผงควบคุมสัญญาณเตือนและแจ้งเหตุอัคคีภัย



ภาพที่ 5-29 ไฟฟ้าส่องสว่างฉุกเฉิน และหัวรับน้ำดับเพลิงจากภายนอก



ภาพที่ 5-30 ระบบโทรทัศน์วงจรปิดของโครงการ

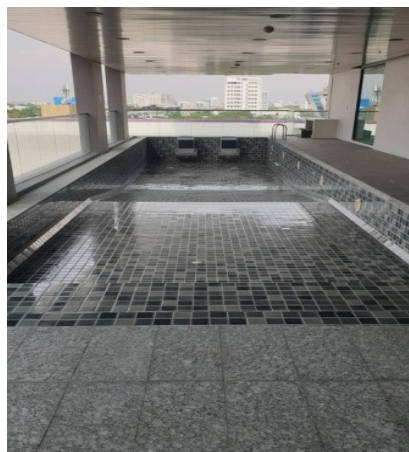
### ภาพที่ 5 (ต่อ)



ภาพที่ 5-31 คูตะกอนที่บ่อเก็บตะกอนของระบบบำบัดน้ำเสีย

## ภาพที่ 5 (ต่อ)





ภาพที่ 5-32 ล้างสระว่ายน้ำ

ภาพที่ 5 (ต่อ)



ตรวจวัดฝุ่น (TSP , PM10)และก๊าซ CO , SO<sub>2</sub> , NO<sub>2</sub> , HC

ภาพที่ 6 จุดตรวจวัดคุณภาพอากาศ