

บทที่ 3

การปฏิบัติตามมาตรการป้องกันและแก้ไขผลกระทบสิ่งแวดล้อม

3.1 ผลการปฏิบัติตามมาตรการป้องกันและแก้ไขผลกระทบสิ่งแวดล้อม

รายละเอียดผลการปฏิบัติตามมาตรการป้องกันและแก้ไขผลกระทบสิ่งแวดล้อม ระยะก่อสร้าง ของโครงการ โรงพยาบาลรวมใจรักษ์ สุขุมวิท 62 ระหว่างเดือนมกราคม-มิถุนายน 2565 โดยครอบคลุมปัจจัยทางสิ่งแวดล้อมที่สำคัญ คือ

- มาตรการทั่วไป
- ทรัพยากรกายภาพ
- ทรัพยากรชีวภาพ
- คุณค่าการใช้ประโยชน์ของมนุษย์
- คุณค่าต่อคุณภาพชีวิต

แสดงรายละเอียดผลการปฏิบัติตามมาตรการป้องกันและแก้ไขผลกระทบสิ่งแวดล้อม ระยะก่อสร้างโครงการ โรงพยาบาลรวมใจรักษ์ สุขุมวิท 62 ของบริษัท การแพทย์ สุขุมวิท 62 จำกัด ระหว่างเดือนมกราคม-มิถุนายน 2565 ดังตารางที่ 3.1-1

ตารางที่ 3.1-1 สรุปผลการปฏิบัติตามมาตรการป้องกันและแก้ไขผลกระทบสิ่งแวดล้อม โครงการ โรงพยาบาลรวมใจรักษ์ สุขุมวิท 62 (ระยะก่อสร้าง)

ของบริษัท การแพทย์ สุขุมวิท 62 จำกัด

องค์ประกอบทางสิ่งแวดล้อม และคุณค่าต่าง ๆ	มาตรการป้องกันและแก้ไขผลกระทบสิ่งแวดล้อม	รายละเอียดการปฏิบัติตามมาตรการฯ	ปัญหา/อุปสรรค และการแก้ไข	เอกสารอ้างอิง รูปภาพหรือเอกสาร
- มาตรการทั่วไป	1. โครงการต้องยึดถือปฏิบัติตามมาตรการป้องกันและแก้ไขผลกระทบสิ่งแวดล้อม และมาตรการติดตามตรวจสอบผลกระทบสิ่งแวดล้อมตามที่เสนอไว้ในรายงานการประเมินผลกระทบสิ่งแวดล้อมโครงการ โรงพยาบาลรวมใจรักษ์ สุขุมวิท 62 อย่างเคร่งครัด	- โครงการจะยึดถือปฏิบัติตามมาตรการป้องกันและแก้ไขผลกระทบสิ่งแวดล้อม และมาตรการติดตามตรวจสอบผลกระทบสิ่งแวดล้อม ตามที่เสนอไว้ในรายงานการประเมินผลกระทบสิ่งแวดล้อมอย่างเคร่งครัด	-	-
	2. โครงการต้องบันทึกผลการติดตามตรวจสอบการดำเนินการหรือการปฏิบัติตามมาตรการป้องกันและแก้ไขผลกระทบสิ่งแวดล้อม และมาตรการติดตามตรวจสอบผลกระทบสิ่งแวดล้อมตามที่เสนอไว้ในรายงานการประเมินผลกระทบสิ่งแวดล้อม และส่งผลการดำเนินการมายังหน่วยงานผู้อนุญาต และสำนักงานนโยบายและแผนทรัพยากรธรรมชาติและสิ่งแวดล้อมตามแนวทางการเสนอรายงานผลการปฏิบัติตามมาตรการป้องกันและแก้ไขผลกระทบสิ่งแวดล้อม และมาตรการติดตามตรวจสอบผลกระทบสิ่งแวดล้อม	- โครงการได้บันทึกผลการติดตามตรวจสอบการดำเนินการหรือการปฏิบัติตามมาตรการป้องกันและแก้ไขผลกระทบสิ่งแวดล้อม และมาตรการติดตามตรวจสอบผลกระทบสิ่งแวดล้อม ตามที่เสนอไว้ในรายงานฯ และส่งผลการดำเนินการมายังหน่วยงานผู้อนุญาต และสำนักงานนโยบายและแผนทรัพยากรธรรมชาติและสิ่งแวดล้อมตามแนวทางการเสนอรายงานผลการปฏิบัติตามมาตรการป้องกันและแก้ไขผลกระทบสิ่งแวดล้อม และมาตรการติดตามตรวจสอบผลกระทบสิ่งแวดล้อม	-	-

ตารางที่ 3.1-1 (ต่อ) สรุปผลการปฏิบัติตามมาตรการป้องกันและแก้ไขผลกระทบสิ่งแวดล้อม โครงการ โรงพยาบาลรวมใจรักษ์ สุขุมวิท 62 (ระยะก่อสร้าง)
ของบริษัท การแพทย์ สุขุมวิท 62 จำกัด

องค์ประกอบทางสิ่งแวดล้อม และคุณค่าต่าง ๆ	มาตรการป้องกันและแก้ไขผลกระทบสิ่งแวดล้อม	รายละเอียดการปฏิบัติตามมาตรการฯ	ปัญหา/อุปสรรค และการแก้ไข	เอกสารอ้างอิง รูปภาพหรือเอกสาร
	<p>3. ในกรณีที่โครงการมีความจำเป็นต้องเปลี่ยนแปลงรายละเอียดโครงการ หรือมาตรการป้องกันและแก้ไขผลกระทบสิ่งแวดล้อม และมาตรการติดตามตรวจสอบผลกระทบสิ่งแวดล้อม ตามที่เสนอไว้ในรายงานการประเมินผลกระทบสิ่งแวดล้อมที่ได้รับความเห็นชอบไว้แล้ว ให้โครงการแจ้งให้หน่วยงานที่มีอำนาจหน้าที่ในการพิจารณาอนุมัติหรืออนุญาตดำเนินการ ดังนี้</p> <p>3.1 หากหน่วยงานผู้อนุมัติหรืออนุญาตเห็นว่าการเปลี่ยนแปลงดังกล่าว เกิดผลดีต่อสิ่งแวดล้อมมากกว่าหรือเทียบเท่ามาตรการที่กำหนดไว้ในรายงานการประเมินผลกระทบสิ่งแวดล้อมที่ได้รับความเห็นชอบไว้แล้ว ให้หน่วยงานผู้อนุมัติหรืออนุญาตรับจดแจ้งให้เป็นไปตามหลักเกณฑ์ และเงื่อนไขที่กำหนดไว้ในกฎหมายนั้น ๆ ต่อไป พร้อมกับให้จัดทำสำเนาการเปลี่ยนแปลงดังกล่าวข้างต้นที่รับจดแจ้งไว้ แจ้งให้กับสำนักงานนโยบายและแผนทรัพยากรธรรมชาติและสิ่งแวดล้อมเพื่อทราบ</p>	<p>- หากโครงการมีการมีความจำเป็นต้องเปลี่ยนแปลงรายละเอียดโครงการ หรือมาตรการป้องกันและแก้ไขผลกระทบสิ่งแวดล้อม และมาตรการติดตามตรวจสอบผลกระทบสิ่งแวดล้อม ตามที่เสนอไว้ในรายงานการประเมินผลกระทบสิ่งแวดล้อมที่ได้รับความเห็นชอบไว้แล้ว โครงการจะดำเนินการแจ้งหน่วยงานที่มีอำนาจหน้าที่ในการพิจารณาอนุมัติหรืออนุญาตให้ดำเนินการตามมาตรการกำหนด และแจ้งผลการเปลี่ยนแปลงดังกล่าวให้สำนักงานนโยบายและแผนทรัพยากรธรรมชาติและสิ่งแวดล้อมเพื่อทราบต่อไป</p>	-	-

ตารางที่ 3.1-1 (ต่อ) สรุปผลการปฏิบัติตามมาตรการป้องกันและแก้ไขผลกระทบสิ่งแวดล้อม โครงการ โรงพยาบาลรวมใจรักษ์ สุขุมวิท 62 (ระยะก่อสร้าง)
ของบริษัท การแพทย์ สุขุมวิท 62 จำกัด

องค์ประกอบทางสิ่งแวดล้อม และคุณค่าต่าง ๆ	มาตรการป้องกันและแก้ไขผลกระทบสิ่งแวดล้อม	รายละเอียดการปฏิบัติตามมาตรการฯ	ปัญหา/อุปสรรค และการแก้ไข	เอกสารอ้างอิง รูปภาพหรือเอกสาร
	<p>3.2 หากหน่วยงานผู้อนุมัติหรืออนุญาต เห็นว่าการเปลี่ยนแปลงดังกล่าว อาจกระทบต่อสาระสำคัญในรายงานการประเมินผลกระทบสิ่งแวดล้อมที่ได้รับความเห็นชอบไว้แล้ว ให้หน่วยงานผู้อนุมัติหรืออนุญาต จัดส่งรายงานการเปลี่ยนแปลงดังกล่าว ให้สำนักงานนโยบายและแผนทรัพยากรธรรมชาติและสิ่งแวดล้อม เพื่อเสนอให้คณะกรรมการผู้ชำนาญการพิจารณารายงานการประเมินผลกระทบสิ่งแวดล้อม (คชก.) ชุดที่เกี่ยวข้องให้ความเห็นชอบประกอบก่อนดำเนินการเปลี่ยนแปลง และเมื่อโครงการได้รับอนุมัติหรืออนุญาตให้มีการเปลี่ยนแปลง ให้หน่วยงานผู้อนุมัติหรืออนุญาตแจ้งผลการเปลี่ยนแปลงดังกล่าวให้สำนักงานนโยบายและแผนทรัพยากรธรรมชาติและสิ่งแวดล้อม เพื่อทราบ</p> <p>4. เมื่อเจ้าของโครงการดำเนินโครงการเสร็จสิ้นแล้ว และก่อนที่จะมีการโอนสิทธิให้กับนิติบุคคล (ในกรณีที่มีการโอนสิทธิ) เจ้าของโครงการมีหน้าที่ต้องแจ้งให้นิติบุคคลผู้รับโอนทราบถึงสิทธิและหน้าที่ในการปฏิบัติตามมาตรการป้องกันและแก้ไขผลกระทบสิ่งแวดล้อม และมาตรการติดตามตรวจสอบผลกระทบสิ่งแวดล้อม ที่ระบุไว้ในรายงานการประเมินผลกระทบสิ่งแวดล้อม</p>	<p>- หากโครงการมีการมีความจำเป็นต้องเปลี่ยนแปลงรายละเอียดโครงการ หรือมาตรการป้องกันและแก้ไขผลกระทบสิ่งแวดล้อม และมาตรการติดตามตรวจสอบผลกระทบสิ่งแวดล้อม ตามที่เสนอไว้ในรายงานการประเมินผลกระทบสิ่งแวดล้อมที่ได้รับความเห็นชอบไว้แล้ว โครงการจะดำเนินการแจ้งหน่วยงานที่มีอำนาจหน้าที่ในการพิจารณาอนุมัติหรืออนุญาตให้ดำเนินการตามมาตรการกำหนด และแจ้งผลการเปลี่ยนแปลงดังกล่าวให้สำนักงานนโยบายและแผนทรัพยากรธรรมชาติและสิ่งแวดล้อมเพื่อทราบต่อไป</p> <p>- เมื่อโครงการดำเนินโครงการเสร็จสิ้นแล้ว และก่อนที่จะมีการโอนสิทธิให้กับนิติบุคคล เจ้าของโครงการจะทำการแจ้งให้นิติบุคคลผู้รับโอนทราบถึงสิทธิ และหน้าที่ในการปฏิบัติตามมาตรการป้องกันและแก้ไขผลกระทบสิ่งแวดล้อม และมาตรการติดตามตรวจสอบผลกระทบสิ่งแวดล้อม</p>	-	-
			-	-

ตารางที่ 3.1-1 (ต่อ) สรุปผลการปฏิบัติตามมาตรการป้องกันและแก้ไขผลกระทบสิ่งแวดล้อม โครงการ โรงพยาบาลรวมใจรักษ์ สุขุมวิท 62 (ระยะก่อสร้าง)

ของบริษัท การแพทย์ สุขุมวิท 62 จำกัด

องค์ประกอบทางสิ่งแวดล้อม และคุณค่าต่าง ๆ	มาตรการป้องกันและแก้ไขผลกระทบสิ่งแวดล้อม	รายละเอียดการปฏิบัติตามมาตรการฯ	ปัญหา/อุปสรรค และการแก้ไข	เอกสารอ้างอิง รูปภาพหรือเอกสาร
	<p>อย่างเคร่งครัด หากเจ้าของโครงการไม่มีหลักฐานการแจ้งสิทธิและหน้าที่ และหลักฐานการรับทราบถึงสิทธิและหน้าที่ดังกล่าวของนิติบุคคล ให้ถือว่าเจ้าของโครงการยังต้องรับผิดชอบตามสิทธิและหน้าที่ที่กำหนดไว้ในมาตรการป้องกันและแก้ไขผลกระทบสิ่งแวดล้อม และมาตรการติดตามตรวจสอบผลกระทบสิ่งแวดล้อม ที่ระบุไว้ในรายงานการประเมินผลกระทบสิ่งแวดล้อมอย่างเคร่งครัด</p> <p>5. หากได้รับการร้องเรียนจากประชาชนว่าได้รับความเดือดร้อน รำคาญจากกิจกรรมการดำเนินโครงการหรือโครงการก่อให้เกิดความเสียหายแก่สาธารณสมบัติ หรือชีวิตและทรัพย์สินของประชาชน เจ้าของโครงการหรือนิติบุคคลผู้รับโอนสิทธิและหน้าที่ในการปฏิบัติตามมาตรการป้องกันและแก้ไขผลกระทบสิ่งแวดล้อมและมาตรการติดตามตรวจสอบผลกระทบสิ่งแวดล้อม จะต้องดำเนินการแก้ไขปัญหาดังกล่าวโดยไม่ชักช้า และแจ้งหน่วยงานอนุญาตสำนักงานนโยบายและแผนทรัพยากรธรรมชาติและสิ่งแวดล้อม และหน่วยงานที่เกี่ยวข้องทราบ เพื่อหาแนวทางหรือมาตรการในการแก้ไขปัญหาต่อไป</p>	<p>- หากโครงการได้รับการร้องเรียนจากประชาชนว่าได้รับความเดือดร้อนรำคาญจากกิจกรรมการดำเนินโครงการ หรือโครงการก่อให้เกิดความเสียหายแก่สาธารณสมบัติ หรือชีวิตและทรัพย์สินของประชาชน เจ้าของโครงการ หรือนิติบุคคลผู้รับโอนสิทธิ และหน้าที่ในการปฏิบัติตามมาตรการป้องกันและแก้ไขผลกระทบสิ่งแวดล้อมและมาตรการติดตามตรวจสอบผลกระทบสิ่งแวดล้อม จะเป็นผู้ดำเนินการแก้ไขปัญหาดังกล่าวโดยไม่ชักช้าและแจ้งหน่วยงานอนุญาต สำนักงานนโยบายและแผนทรัพยากรธรรมชาติและสิ่งแวดล้อม และหน่วยงานที่เกี่ยวข้องทราบเพื่อหาแนวทางหรือมาตรการในการแก้ไขปัญหาต่อไป</p>	-	-

ตารางที่ 3.1-1 (ต่อ) สรุปผลการปฏิบัติตามมาตรการป้องกันและแก้ไขผลกระทบสิ่งแวดล้อม โครงการ โรงพยาบาลรวมใจรักษ์ สุขุมวิท 62 (ระยะก่อสร้าง)

ของบริษัท การแพทย์ สุขุมวิท 62 จำกัด

องค์ประกอบทางสิ่งแวดล้อม และคุณค่าต่าง ๆ	มาตรการป้องกันและแก้ไขผลกระทบสิ่งแวดล้อม	รายละเอียดการปฏิบัติตามมาตรการฯ	ปัญหา/อุปสรรค และการแก้ไข	เอกสารอ้างอิง รูปภาพหรือเอกสาร
1. ทรัพยากรสิ่งแวดล้อมทางกายภาพ 1.1 สภาพภูมิประเทศ	1. ปรับสภาพพื้นที่ตลอดจนก่อสร้างโครงการเฉพาะภายในขอบเขตพื้นที่ของโครงการเท่านั้น	- โครงการมีการปรับสภาพพื้นที่และทำการก่อสร้างภายในขอบเขตพื้นที่โครงการเท่านั้น	-	- ดังภาคผนวกที่ 3
	2. จัดทำรั้ว Metal Sheet ความสูง 6 เมตร โคยรอบแนวพื้นที่ก่อสร้างทุกด้าน เพื่อกั้นขอบเขตพื้นที่ก่อสร้างอย่างเป็นสัดส่วน	- ปัจจุบันโครงการอยู่ในช่วงงานตกแต่งอาคาร ซึ่งได้รื้อถอนรั้ว Metal Sheet แล้ว ทั้งนี้โครงการได้จัดทำรั้วถาวรไว้บริเวณโคยรอบพื้นที่โครงการ	-	- ดังภาพที่ 1
	3. จัดให้มีการติดตั้งป้ายแจ้งการก่อสร้างโครงการรายละเอียดดังนี้ (3.1) ระบุชื่อ เบอร์โทรศัพท์ของผู้รับผิดชอบในการควบคุมการก่อสร้าง เจ้าของโครงการ และเจ้าหน้าที่ของสำนักงานเขตพระโขนง เพื่อให้ผู้ที่อยู่ใกล้เคียงและที่สัญจรผ่านไปมาสามารถติดต่อได้โดยตรงในกรณีที่ได้รับผลกระทบจากการก่อสร้างโครงการ	- โครงการติดตั้งป้ายรายละเอียดการก่อสร้างไว้บริเวณด้านหน้าโครงการอย่างชัดเจน พร้อมทั้งติดป้ายเตือนอันตราย และไฟสัญญาณเตือนอันตรายไว้ด้านหน้าโครงการอย่างชัดเจน	-	- ดังภาพที่ 2,22 และภาพที่ 25
	(3.2) จัดตารางสรุปมาตรการป้องกันและแก้ไขผลกระทบสิ่งแวดล้อมและมาตรการติดตามตรวจสอบผลกระทบสิ่งแวดล้อมให้เห็นอย่างชัดเจน	- โครงการติดป้ายตารางมาตรการป้องกันและแก้ไขผลกระทบสิ่งแวดล้อมและมาตรการติดตามตรวจสอบผลกระทบสิ่งแวดล้อมบริเวณด้านหน้าโครงการอย่างชัดเจน	-	- ดังภาพที่ 3

ตารางที่ 3.1-1 (ต่อ) สรุปผลการปฏิบัติตามมาตรการป้องกันและแก้ไขผลกระทบสิ่งแวดล้อม โครงการ โรงพยาบาลรวมใจรักษ์ สุขุมวิท 62 (ระยะก่อสร้าง)

ของบริษัท การแพทย์ สุขุมวิท 62 จำกัด

องค์ประกอบทางสิ่งแวดล้อม และคุณค่าต่าง ๆ	มาตรการป้องกันและแก้ไขผลกระทบสิ่งแวดล้อม	รายละเอียดการปฏิบัติตามมาตรการฯ	ปัญหา/อุปสรรค และการแก้ไข	เอกสารอ้างอิง รูปภาพหรือเอกสาร
1.2 คุณภาพอากาศ	<p>1. มาตรการด้านการประชาสัมพันธ์</p> <p>- จัดให้มีการติดตั้งป้ายแจ้งการก่อสร้างโครงการรายละเอียดดังนี้</p> <p>(1) ระบุชื่อ เบอร์โทรศัพท์ของผู้รับผิดชอบในการควบคุมการก่อสร้าง เจ้าของโครงการ และเจ้าหน้าที่ของสำนักงานเขตพระโขนง เพื่อให้ผู้ที่อยู่ใกล้เคียงและที่สัญจรผ่านไปมาสามารถติดต่อได้โดยตรงในกรณีที่ได้รับผลกระทบจากการก่อสร้างโครงการ</p> <p>(2) ติดตามสรุปมาตรการป้องกันและแก้ไขผลกระทบสิ่งแวดล้อมและมาตรการติดตามตรวจสอบผลกระทบสิ่งแวดล้อมให้เห็นอย่างชัดเจน</p> <p>2. มาตรการด้านการเตรียมและดูแลพื้นที่ก่อสร้าง</p> <p>(1) ในการกองวัสดุที่มีฝุ่นหรือเศษวัสดุที่เหลือใช้ต้องปิดหรือคลุมด้วยผ้าใบให้มิดชิด</p> <p>(2) ไม่กองหรือเก็บเศษวัสดุที่เหลือใช้ไว้นานเป็นระยะเวลานานโดยจัดให้มีรถบรรทุกมารับไปกำจัด</p> <p>(3) จัดให้มีพื้นที่ล้างล้อรถบริเวณทางเข้า-ออกโครงการ</p>	<p>- โครงการติดตั้งป้ายรายละเอียดการก่อสร้างไว้บริเวณด้านหน้าโครงการอย่างชัดเจน พร้อมทั้งติดป้ายเตือนอันตราย และไฟสัญญาณเตือนอันตรายไว้ด้านหน้าโครงการอย่างชัดเจน</p> <p>- โครงการติดป้ายตารางมาตรการป้องกันและแก้ไขผลกระทบสิ่งแวดล้อมและมาตรการติดตามตรวจสอบผลกระทบสิ่งแวดล้อมบริเวณด้านหน้าโครงการอย่างชัดเจน</p> <p>- โครงการจัดให้มีพื้นที่สำหรับกองวัสดุก่อสร้าง โดยให้มีผ้าใบปิดคลุมอย่างมิดชิด</p> <p>- โครงการจัดให้มีพื้นที่สำหรับกองเก็บเศษวัสดุก่อสร้างเพื่อรอไปกำจัด พร้อมทั้งประสานให้หน่วยงานที่เกี่ยวข้องเข้ามาเก็บขนไปกำจัด</p> <p>- โครงการจัดให้มีพื้นที่ล้างล้อรถบรรทุกบริเวณทางเข้า-ออก</p>	<p>-</p> <p>-</p> <p>-</p> <p>-</p> <p>-</p>	<p>- ดังภาพที่ 2,22 และภาพที่ 25</p> <p>- ดังภาพที่ 3</p> <p>- ดังภาพที่ 4</p> <p>- ดังภาพที่ 4</p> <p>- ดังภาพที่ 5-6</p>

ตารางที่ 3.1-1 (ต่อ) สรุปผลการปฏิบัติตามมาตรการป้องกันและแก้ไขผลกระทบสิ่งแวดล้อม โครงการ โรงพยาบาลรวมใจรักษ์ สุขุมวิท 62 (ระยะก่อสร้าง)

ของบริษัท การแพทย์ สุขุมวิท 62 จำกัด

องค์ประกอบทางสิ่งแวดล้อม และคุณค่าต่าง ๆ	มาตรการป้องกันและแก้ไขผลกระทบสิ่งแวดล้อม	รายละเอียดการปฏิบัติตามมาตรการฯ	ปัญหา/อุปสรรค และการแก้ไข	เอกสารอ้างอิง รูปภาพหรือเอกสาร
	3. มาตรการด้านการขนส่งและใช้เครื่องจักร (1) ควบคุมน้ำหนักรถบรรทุกตามพิกัด และกำชับให้ผู้ขับ รถบรรทุกปฏิบัติตามพระราชบัญญัติจราจรทางบกและให้ขับ รถด้วยความระมัดระวังเป็นพิเศษ (2) กำหนดความเร็วของยานพาหนะที่ใช้ขนส่งดิน วัสดุ อุปกรณ์ก่อสร้าง ให้เป็นไปตามพระราชบัญญัติจราจรทางบก (3) ใช้ผ้าใบคลุมรถบรรทุกที่ใช้ขนส่งดิน วัสดุก่อสร้างหิน ทราย เพื่อป้องกันการร่วงหล่นลงบนถนนที่ใช้เป็นเส้นทาง ขนส่ง (4) ตรวจสอบเครื่องยนต์ของรถที่ใช้ในการขนส่งดิน วัสดุ ก่อสร้าง และเครื่องจักรต่างๆ ให้อยู่ในสภาพดีอยู่เสมอ เพื่อ ลดการเกิดมลพิษ (5) ไม่ติดเครื่องยนต์ทิ้งไว้ในขณะที่ไม่ได้ปฏิบัติงาน 4. มาตรการด้านการใช้เครื่องมือก่อสร้าง (1) ทำความสะอาดล้อรถบรรทุกโดยใช้น้ำฉีดก่อนออกจาก โครงการทุกครั้ง ตลอดระยะเวลาการก่อสร้าง (2) จัดให้มีพนักงานคอยกวาดเศษดิน ทราย บริเวณปาก ทางเข้า-ออกพื้นที่ก่อสร้างโครงการ	- โครงการกำชับให้ผู้ขับรถเข้า-ออกภายใน โครงการปฏิบัติ ตามพระราชบัญญัติการจราจรทางบก และขับรถด้วยความ ระมัดระวัง - โครงการได้ติดป้ายจำกัดความเร็วและกำชับให้ผู้ขับขี่ปฏิบัติ ตามพระราชบัญญัติจราจรทางบกอย่างเคร่งครัด - โครงการกำชับให้ผู้รับเหมาให้ ปิดคลุมผ้าใบท้ายกระบะหลัง รถบรรทุกวัสดุก่อสร้างทุกคันก่อนออกจากพื้นที่โครงการ - โครงการจัดให้มีการตรวจสอบเครื่องจักรเป็นประจำ หากพบว่ามีอาการชำรุด จะดำเนินการซ่อมแซมทันที - โครงการกำชับให้ผู้รับเหมาไม่ติดเครื่องยนต์ทิ้งไว้ ขณะ ไม่ได้ปฏิบัติงาน - โครงการจัดให้มีการล้างทำความสะอาดล้อรถบรรทุก ก่อนออกพื้นที่ก่อสร้างทุกคัน - โครงการจัดให้มีคนงานทำความสะอาด และฉีดพรมน้ำ บริเวณด้านหน้าโครงการเป็นประจำ	- - - - - -	- - ดังภาพที่ 7 - ดังภาคผนวกที่ 8 - ดังภาพที่ 8 - ดังภาพที่ 5-6 - ดังภาพที่ 9 และภาพ ที่ 11

ตารางที่ 3.1-1 (ต่อ) สรุปผลการปฏิบัติตามมาตรการป้องกันและแก้ไขผลกระทบสิ่งแวดล้อม โครงการ โรงพยาบาลรวมใจรักษ์ สุขุมวิท 62 (ระยะก่อสร้าง)

ของบริษัท การแพทย์ สุขุมวิท 62 จำกัด

องค์ประกอบทางสิ่งแวดล้อม และคุณค่าต่าง ๆ	มาตรการป้องกันและแก้ไขผลกระทบสิ่งแวดล้อม	รายละเอียดการปฏิบัติตามมาตรการฯ	ปัญหา/อุปสรรค และการแก้ไข	เอกสารอ้างอิง รูปภาพหรือเอกสาร
	<p>5. ด้านการจัดการของเสีย</p> <p>- กำจัดผู้รับเหมามิให้เผาทำลายวัสดุมูลฝอยในพื้นที่ก่อสร้าง</p> <p>6. มาตรการด้านการก่อสร้าง</p> <p>(1) ติดตั้ง Mesh Sheet (ชนิดกันไฟลาม) ตั้งแต่ชั้นล่างจนถึงชั้นสูงสุดโดยรอบแต่ละอาคาร เพื่อป้องกันฝุ่นละอองฟุ้งกระจายไปยังอาคารข้างเคียง</p> <p>(2) จัดให้มีการวางแผนกองวัสดุในบริเวณพื้นที่ก่อสร้างโครงการเท่าที่จำเป็น</p> <p>(3) จัดเทคนิคการก่อสร้างให้เป็นระบบสำเร็จรูปหรือกึ่งสำเร็จรูป ที่มีการหล่อคอนกรีตในพื้นที่ก่อสร้างให้น้อยที่สุด</p> <p>7. มาตรการด้านการขุดดิน</p> <p>(1) นีดพรมน้ำบริเวณพื้นที่ก่อสร้างหรือบริเวณที่ทำให้เกิดฝุ่น ตลอดระยะเวลาการก่อสร้าง พร้อมทั้งกวาดฝุ่นละอองและตะกอนภายหลังการนึ่งพรมน้ำ เพื่อป้องกันการอุดตันท่อระบายน้ำ และการฟุ้งกระจายอีกครั้ง</p>	<p>- โครงการกำชับให้คนงาน ไม่เผามูลฝอยภายในพื้นที่ก่อสร้างโดยเด็ดขาด พร้อมติดป้ายเตือนอย่างชัดเจน</p> <p>- ปัจจุบันโครงการได้รื้อ Mesh Sheet ออกแล้ว เนื่องจากโครงการอยู่ในช่วงงานตกแต่งอาคาร ซึ่งขณะที่โครงการอยู่ในช่วงงานก่อสร้างโครงการปฏิบัติตามมาตรการที่กำหนด</p> <p>- โครงการจัดให้มีพื้นที่สำหรับกองเก็บวัสดุก่อสร้างอย่างเป็นสัดส่วน และกองเก็บวัสดุก่อสร้างภายในพื้นที่โครงการเท่านั้น</p> <p>- โครงการได้ใช้วัสดุสำเร็จรูปในการก่อสร้างโครงการ เพื่อลดกิจกรรมการหล่อคอนกรีตในพื้นที่ก่อสร้างให้น้อยที่สุด</p> <p>- โครงการจัดให้มีคนงานทำความสะอาด และนึ่งพรมน้ำบริเวณพื้นที่ก่อสร้าง และพื้นที่ข้างเคียงเป็นประจำทุกวัน</p>	<p>-</p> <p>-</p> <p>-</p> <p>-</p>	<p>- ดังภาพที่ 10</p> <p>- ดังภาพที่ 28</p> <p>- ดังภาพที่ 4 และภาคผนวกที่ 4</p> <p>- ดังภาพที่ 28</p> <p>- ดังภาพที่ 9 และภาพที่ 11</p>

ตารางที่ 3.1-1 (ต่อ) สรุปผลการปฏิบัติตามมาตรการป้องกันและแก้ไขผลกระทบสิ่งแวดล้อม โครงการ โรงพยาบาลรวมใจรักษ์ สุขุมวิท 62 (ระยะก่อสร้าง)

ของบริษัท การแพทย์ สุขุมวิท 62 จำกัด

องค์ประกอบทางสิ่งแวดล้อม และคุณค่าต่าง ๆ	มาตรการป้องกันและแก้ไขผลกระทบสิ่งแวดล้อม	รายละเอียดการปฏิบัติตามมาตรการฯ	ปัญหา/อุปสรรค และการแก้ไข	เอกสารอ้างอิง รูปภาพหรือเอกสาร
	<p>(2) การกระทำใดๆ ที่อาจก่อให้เกิดมลภาวะ ต้องจัดทำในพื้นที่ที่คลุมผ้าใบหรือในหึ่งที่มีหลังคา และผนังปิดด้านข้างอีก 3 ด้าน</p> <p>(3) บริเวณปากทางเข้า-ออก ต้องปิดทึบตลอดเวลา โดยเปิดเฉพาะเมื่อมีรถเข้า-ออก และต้องรักษาพื้นผิวให้สะอาด ปราศจากเศษหิน ดิน ทราย หรือฝุ่น ตกค้างจนการก่อสร้างแล้วเสร็จ</p> <p>(4) จัดให้มีพนักงานคอยกวาดเศษหิน ดิน ทราย ที่ตกหล่นบริเวณด้านหน้าโครงการและบริเวณใกล้เคียง โดยในกรณีที่มีเศษดินเปื้อกตกหล่นต้องทำความสะอาดโดยใช้น้ำฉีดและกวาดพื้นให้สะอาดโดยทันที</p> <p>(5) ฉีดพรมน้ำบริเวณที่ก่อสร้างหรือบริเวณที่ทำให้เกิดฝุ่นตลอดระยะเวลาการก่อสร้าง ทั้งนี้ จะเพิ่มความถี่ในการฉีดพรมน้ำ หากในแต่ละวันมีปริมาณฝุ่นมาก ซึ่งจะพิจารณาตามความเหมาะสมตามสภาพหน้างานต่อไป</p>	<p>- โครงการปฏิบัติตามมาตรการที่กำหนดอย่างเคร่งครัด</p> <p>- โครงการจัดให้มีประตูทางเข้า-ออกโครงการปิดทึบตลอดเวลา เปิดเฉพาะเมื่อมีรถเข้า-ออก พร้อมทั้งจัดให้มีคนงานทำความสะอาด และฉีดพรมน้ำบริเวณพื้นที่ก่อสร้าง และพื้นที่ข้างเคียงเป็นประจำทุกวัน</p> <p>- โครงการจัดให้มีคนงานทำความสะอาด และฉีดพรมน้ำบริเวณพื้นที่ก่อสร้าง และพื้นที่ข้างเคียงเป็นประจำทุกวัน</p> <p>- โครงการจัดให้มีคนงานทำความสะอาด และฉีดพรมน้ำบริเวณพื้นที่ก่อสร้างเป็นประจำทุกวัน</p>	<p>-</p> <p>-</p> <p>-</p> <p>-</p>	<p>-</p> <p>- ดังภาพที่ 9,11 และภาพที่ 12</p> <p>- ดังภาพที่ 9 และภาพที่ 11</p> <p>- ดังภาพที่ 9 และภาพที่ 11</p>

ตารางที่ 3.1-1 (ต่อ) สรุปผลการปฏิบัติตามมาตรการป้องกันและแก้ไขผลกระทบสิ่งแวดล้อม โครงการ โรงพยาบาลรวมใจรักษ์ สุขุมวิท 62 (ระยะก่อสร้าง)

ของบริษัท การแพทย์ สุขุมวิท 62 จำกัด

องค์ประกอบทางสิ่งแวดล้อม และคุณค่าต่าง ๆ	มาตรการป้องกันและแก้ไขผลกระทบสิ่งแวดล้อม	รายละเอียดการปฏิบัติตามมาตรการฯ	ปัญหา/อุปสรรค และการแก้ไข	เอกสารอ้างอิง รูปภาพหรือเอกสาร
1.3 เสียง	1. กำหนดช่วงเวลาการทำงานวันจันทร์-เสาร์ ในช่วงเวลา 08.00-18.00 น. แต่หากมีกิจกรรมการก่อสร้างที่ต่อเนื่อง และเกินช่วงเวลา (เป็นครั้งคราว) อาทิเช่น การเทปูนฐานราก เป็นต้น ต้องแจ้งผู้ที่อยู่อาศัยข้างเคียงให้ทราบล่วงหน้าอย่างน้อย 3 วัน และต้องได้รับอนุญาตจากหน่วยงานที่ให้อนุญาต แต่ทั้งนี้ จะต้องไม่เกินเวลา 22.00 น. สำหรับในวันอาทิตย์จะไม่มีการทำงานใดๆ	- โครงการได้กำหนดช่วงเวลาการทำงาน โดยกำหนดการทำงานในช่วงวันจันทร์-วันเสาร์ ในช่วงเวลา 08.00-18.00 น. หากมีการดำเนินงานล่วงเวลาดังกล่าวทางโครงการจะดำเนินการแจ้งบ้านข้างเคียงก่อนล่วงหน้าทันที	-	- ดังภาพที่ 14
	2. ในช่วงทำฐานราก จัดทำรั้ว Metal Sheet ความสูง 6 เมตร โดยรอบแนวเขตที่ดิน สำหรับด้านทิศใต้ ทิศตะวันตก จะติดตั้งแผ่นกันเสียง (Bloxteg 2 Tuff Series (หรือวัสดุเทียบเท่า) ความสูง 6 เมตร ซึ่งจะช่วยลดระดับเสียงเมื่อผ่านแนวรั้วลงได้ประมาณ 50 dB(A) และระดับเสียงเมื่ออ้อมผ่าน ขอบรั้วได้สูงสุดเท่ากับ 25 dB(A)	- ปัจจุบันโครงการอยู่ในช่วงงานตกแต่งอาคาร ซึ่งขณะที่โครงการดำเนินการก่อสร้างอาคาร โครงการปฏิบัติตามมาตรการที่กำหนด	-	- ดังภาพที่ 28
	3. ช่วงที่มีกิจกรรมก่อสร้างพร้อมกัน ได้แก่ งานขึ้นโครงสร้างอาคารและสถาปัตยกรรม รวมงานระบบสาธารณูปโภคและงานตกแต่งภายในและภายนอก จะติดตั้งแผ่นกันเสียง (Bloxteg 2 Tuff Series (หรือวัสดุเทียบเท่า) ความสูง 6 เมตร ดังนี้	- ปัจจุบันโครงการอยู่ในช่วงงานตกแต่งอาคาร ซึ่งขณะที่โครงการดำเนินการก่อสร้างอาคาร โครงการปฏิบัติตามมาตรการที่กำหนด	-	- ดังภาพที่ 28

ตารางที่ 3.1-1 (ต่อ) สรุปผลการปฏิบัติตามมาตรการป้องกันและแก้ไขผลกระทบสิ่งแวดล้อม โครงการ โรงพยาบาลรวมใจรักษ์ สุขุมวิท 62 (ระยะก่อสร้าง)

ของบริษัท การแพทย์ สุขุมวิท 62 จำกัด

องค์ประกอบทางสิ่งแวดล้อม และคุณค่าต่าง ๆ	มาตรการป้องกันและแก้ไขผลกระทบสิ่งแวดล้อม	รายละเอียดการปฏิบัติตามมาตรการฯ	ปัญหา/อุปสรรค และการแก้ไข	เอกสารอ้างอิง รูปภาพหรือเอกสาร
1.3 เสียง (ต่อ)	<p>(3.1) ด้านทิศเหนือ ในการก่อสร้างอาคารชั้นที่ 1 – ชั้น หลังคา ติดตั้งผนังกันเสียงที่ติดแผ่นกันเสียง (Bloxteq 2 Tuff Series (หรือวัสดุเทียบเท่า) ที่ระยะ 1 เมตร ซึ่งสามารถลด เสียงลงเมื่อผ่านผนังกันเสียง 50 dB(A) และเสียงที่ลดลงเมื่อ อ้อมผนังกันเสียงอยู่ในช่วง 12.5 – 41.5 dB(A)</p> <p>(3.2) ด้านทิศตะวันออก ในการก่อสร้างอาคารชั้นที่ 1 – ชั้น หลังคา ติดตั้งผนังกันเสียงที่ติดแผ่นกันเสียง (Bloxteq 2 Tuff Series (หรือวัสดุเทียบเท่า) ที่ระยะ 1 เมตร ซึ่งสามารถลด เสียงลงเมื่อผ่านผนังกันเสียง 50 dB(A) และเสียงที่ลดลงเมื่อ ผ่านผนังกันเสียงอยู่ในช่วง 25.5-41.5 dB(A)</p> <p>(3.3) ด้านทิศใต้ ในการก่อสร้างอาคารชั้นที่ 1 - ชั้นหลังคา ติดตั้งผนังกันเสียงที่ติดแผ่นกันเสียง (Bloxteq 2 Tuff Series (หรือวัสดุเทียบเท่า) ที่ระยะ 1 เมตร ซึ่งสามารถลดเสียงลงเมื่อ ผ่านผนังกันเสียง 50 dB(A) และเสียงที่ลดลงเมื่อผ่านผนังกัน เสียงอยู่ช่วง 15.0 – 41.5 dB(A) ทั้งนี้ การดำเนินการ ดังกล่าวสามารถลดเสียงลงเมื่อผ่านผนังกันเสียง 50 dB(A) และระดับเสียงที่ลดลงเมื่ออ้อมผ่าน ผนังกันเสียง จะยอมรับ ได้สูงสุด 25dB(A)</p>	- ปัจจุบันโครงการอยู่ในช่วงงานตกแต่งอาคาร ซึ่งขณะที่ โครงการดำเนินการก่อสร้างอาคาร โครงการปฏิบัติตาม มาตรการที่กำหนด	-	- ดังภาพที่ 28

ตารางที่ 3.1-1 (ต่อ) สรุปผลการปฏิบัติตามมาตรการป้องกันและแก้ไขผลกระทบสิ่งแวดล้อม โครงการ โรงพยาบาลรวมใจรักษ์ สุขุมวิท 62 (ระยะก่อสร้าง)

ของบริษัท การแพทย์ สุขุมวิท 62 จำกัด

องค์ประกอบทางสิ่งแวดล้อม และคุณค่าต่าง ๆ	มาตรการป้องกันและแก้ไขผลกระทบสิ่งแวดล้อม	รายละเอียดการปฏิบัติตามมาตรการฯ	ปัญหา/อุปสรรค และการแก้ไข	เอกสารอ้างอิง รูปภาพหรือเอกสาร
1.3 เสียง (ต่อ)	<p>4. ก่อสร้างฐานรากโดยใช้เสาเข็มเจาะ เพื่อป้องกันผลกระทบต่อผู้อยู่ใกล้เคียง</p> <p>5. ไม่ทำกิจกรรมต่างๆ ที่ก่อให้เกิดเสียงดังพร้อมกันในเวลาเดียวกัน</p> <p>6. ลดจำนวนของเครื่องจักรที่ใช้งานบริเวณที่อยู่ใกล้เคียงกัน</p> <p>7. เลือกใช้เครื่องมือ อุปกรณ์ และวิธีการก่อสร้างที่ก่อให้เกิดเสียงรบกวนน้อยที่สุด</p> <p>8. อุปกรณ์และเครื่องจักรกลที่มีการใช้งานเป็นครั้งคราวให้ดับเครื่องหรือเบาลงระหว่างการทำงาน</p> <p>9. ใช้อุปกรณ์เครื่องจักรที่ได้รับการบำรุงรักษาอย่างดีเท่านั้น และต้องได้รับการดูแลอย่างสม่ำเสมอในระหว่างการก่อสร้าง</p> <p>10. ใช้น้ำมันหล่อลื่นช่วยลดการเสียดสีระหว่างชิ้นส่วนของเครื่องจักร</p>	<p>- ปัจจุบันโครงการผ่านช่วงงานดังกล่าวแล้ว ขณะโครงการอยู่ในช่วงงาน โครงการก่อสร้างฐานรากโดยใช้เสาเข็มเจาะ</p> <p>- โครงการปฏิบัติตามมาตรการที่กำหนดอย่างเคร่งครัด</p> <p>- โครงการได้จัดวางตำแหน่งของเครื่องจักร เครื่องยนต์อย่างเหมาะสมในการทำงาน</p> <p>- โครงการคัดเลือกอุปกรณ์ที่ใช้ในการก่อสร้างอย่างมีคุณภาพ และเลือกวิธีการก่อสร้างที่ก่อให้เกิดเสียงรบกวนน้อยที่สุด</p> <p>- โครงการกำชับให้คนงานดับเครื่องจักร/เครื่องยนต์ทุกครั้งเมื่อไม่มีการใช้งาน</p> <p>- โครงการจัดให้มีการตรวจสอบเครื่องจักรเป็นประจำ หากพบว่ามีอาการชำรุดจะดำเนินการซ่อมแซมทันที</p> <p>- ขณะที่ โครงการดำเนินการก่อสร้าง โครงการใช้น้ำมันหล่อลื่นเพื่อช่วยลดการเสียดสีระหว่างชิ้นส่วนของเครื่องจักร</p>	<p>-</p> <p>-</p> <p>-</p> <p>-</p> <p>-</p> <p>-</p> <p>-</p>	<p>-</p> <p>-</p> <p>- ดังภาคผนวกที่ 4</p> <p>-</p> <p>- ดังภาพที่ 8</p> <p>- ดังภาคผนวกที่ 8</p> <p>-</p>

ตารางที่ 3.1-1 (ต่อ) สรุปผลการปฏิบัติตามมาตรการป้องกันและแก้ไขผลกระทบสิ่งแวดล้อม โครงการ โรงพยาบาลรวมใจรักษ์ สุขุมวิท 62 (ระยะก่อสร้าง)

ของบริษัท การแพทย์ สุขุมวิท 62 จำกัด

องค์ประกอบทางสิ่งแวดล้อม และคุณค่าต่าง ๆ	มาตรการป้องกันและแก้ไขผลกระทบสิ่งแวดล้อม	รายละเอียดการปฏิบัติตามมาตรการฯ	ปัญหา/อุปสรรค และการแก้ไข	เอกสารอ้างอิง รูปภาพหรือเอกสาร
1.3 เสียง (ต่อ)	<p>11. ผู้รับเหมาควบคุมคนงานก่อสร้างไม่ให้ส่งเสียงดังรบกวนผู้อาศัยข้างเคียง</p> <p>12. ในการขนส่งวัสดุก่อสร้างเข้ามาในพื้นที่โครงการ โครงการต้องกำชับผู้รับเหมาให้ดำเนินการขนส่งให้ถูกต้องตามหลักการขนย้าย และควบคุมงานไม่ให้มีการโยนวัสดุอุปกรณ์ก่อสร้าง เช่น เหล็กเส้น ซึ่งการกระทำดังกล่าวจะก่อให้เกิดเสียงดัง</p> <p>13. จัดให้มีบริษัทควบคุมงานก่อสร้างควบคุมผู้รับเหมาให้ปฏิบัติตามมาตรการที่ระบุไว้ในรายงานการวิเคราะห์ผลกระทบสิ่งแวดล้อมที่ได้รับการเห็นชอบอย่างเคร่งครัด</p>	<p>-โครงการจัดให้มีกฎระเบียบความปลอดภัยภายในพื้นที่ก่อสร้าง พร้อมกำชับให้คนงานทุกคนปฏิบัติตามอย่างเคร่งครัด</p> <p>- โครงการจัดให้มีเจ้าหน้าที่รักษาความปลอดภัยคอยดูแลอำนวยความสะดวกตลอด 24 ชั่วโมง พร้อมทั้งกำชับให้มีการขนย้ายของอย่างระมัดระวัง</p> <p>- โครงการคัดเลือกผู้รับเหมาที่มีคุณภาพ พร้อมกำชับให้ปฏิบัติตามมาตรการที่ระบุไว้ในรายงานการประเมินผลกระทบสิ่งแวดล้อมอย่างเคร่งครัด</p>	<p>-</p> <p>-</p> <p>-</p>	<p>- ดังภาคผนวกที่ 13</p> <p>- ดังภาพที่ 31</p> <p>-</p>
1.4 ความสั่นสะเทือน	<p>1. ก่อนก่อสร้างโครงการอย่างน้อย 1 เดือน ผู้รับเหมาต้องแจ้งเจ้าของบ้านพักอาศัย/อาคารข้างเคียง โดยสำรวจถ่ายภาพสภาพรื้อ กำแพงบ้าน และตัวอย่างอาคารก่อนการทำการระบบป้องกันดินพัง เพื่อรับผิดชอบชดเชยค่าเสียหาย/ซ่อมแซมให้คืนสภาพเดิมหากเกิดการแตกร้าวขึ้นและให้หมายเลขโทรศัพท์ของเจ้าหน้าที่ควบคุมการก่อสร้าง เพื่อให้สามารถติดต่อกับโครงการได้โดยตรง</p>	<p>- โครงการจัดให้มีการสำรวจ ถ่ายภาพ สภาพรื้อ กำแพงบ้าน และตัวอย่างอาคารก่อนการทำการระบบป้องกันดินพัง พร้อมทั้งแจ้งเบอร์โทรศัพท์ที่สามารถติดต่อได้ กรณีได้รับผลกระทบจากกิจกรรมการก่อสร้างของโครงการ</p>	-	- ดังภาคผนวกที่ 6

ตารางที่ 3.1-1 (ต่อ) สรุปผลการปฏิบัติตามมาตรการป้องกันและแก้ไขผลกระทบสิ่งแวดล้อม โครงการ โรงพยาบาลรวมใจรักษ์ สุขุมวิท 62 (ระยะก่อสร้าง)

ของบริษัท การแพทย์ สุขุมวิท 62 จำกัด

องค์ประกอบทางสิ่งแวดล้อม และคุณค่าต่าง ๆ	มาตรการป้องกันและแก้ไขผลกระทบสิ่งแวดล้อม	รายละเอียดการปฏิบัติตามมาตรการฯ	ปัญหา/อุปสรรค และการแก้ไข	เอกสารอ้างอิง รูปภาพหรือเอกสาร
1.4 ความสัมพันธ์อื่น (ต่อ)	<p>2. กำหนดช่วงเวลาการทำงานวันจันทร์-เสาร์ ในช่วงเวลา 08.00 – 18.00 น. แต่หากมีกิจกรรมการก่อสร้างที่ต่อเนื่อง และเกินช่วงเวลา (เป็นครั้งคราว) อาทิเช่น การเทพื้นฐานราก เป็นต้น ต้องแจ้งผู้ที่อยู่อาศัยข้างเคียงให้ทราบล่วงหน้า อย่างน้อย 3 วัน และต้องได้รับอนุญาตจากหน่วยงาน แต่ทั้งนี้ จะต้องไม่เกินเวลา 22.00 น. สำหรับในวันอาทิตย์จะไม่มีการก่อสร้างใดๆ</p> <p>3. บริษัท การแพทย์ สุขุมวิท 62 จำกัด จะจัดให้มีการจัดตั้ง คณะกรรมการประสานงานแก้ไขปัญหาจากการพัฒนาโครงการ (ตัวแทน 3 ฝ่าย ได้แก่ เจ้าของโครงการตัวแทนชุมชน และหน่วยงานที่เกี่ยวข้อง/หน่วยงานที่รับเรื่องร้องเรียน) และจัดตั้งกองทุนไม่น้อยกว่า 10 ล้านบาท เพื่อชดเชยเยียวยาผู้ที่ได้รับผลกระทบจากการพัฒนาโครงการ โดยไม่จำเป็นต้องรอการพิจารณาของบริษัท ประกันภัย หรือบริษัทผู้รับเหมาก่อสร้าง</p>	<p>- โครงการได้กำหนดช่วงเวลาการทำงานโดยกำหนดช่วงเวลาการทำงานในวันจันทร์-วันเสาร์ ในช่วงเวลา 08.00 – 18.00 น. หากมีการดำเนินงานล่วงเวลาดังกล่าว ทางโครงการจะดำเนินการแจ้งบ้านข้างเคียงก่อนล่วงหน้าทันที</p> <p>- โครงการจัดให้มีการแต่งตั้งคณะกรรมการประสานงานแก้ไขปัญหาจากการพัฒนาโครงการ เพื่อประสานงานและแก้ไขปัญหากรณีได้รับผลกระทบจากการก่อสร้างโครงการ</p>	-	<p>- ดังภาพที่ 14</p> <p>- ดังภาคผนวกที่ 7</p>

ตารางที่ 3.1-1 (ต่อ) สรุปผลการปฏิบัติตามมาตรการป้องกันและแก้ไขผลกระทบสิ่งแวดล้อม โครงการ โรงพยาบาลรวมใจรักษ์ สุขุมวิท 62 (ระยะก่อสร้าง)

ของบริษัท การแพทย์ สุขุมวิท 62 จำกัด

องค์ประกอบทางสิ่งแวดล้อม และคุณค่าต่าง ๆ	มาตรการป้องกันและแก้ไขผลกระทบสิ่งแวดล้อม	รายละเอียดการปฏิบัติตามมาตรการฯ	ปัญหา/อุปสรรค และการแก้ไข	เอกสารอ้างอิง รูปภาพหรือเอกสาร
	<p>4. ก่อสร้างฐานรากโดยใช้เสาเข็มเจาะ เพื่อป้องกันผลกระทบต่อผู้อาศัยใกล้เคียง</p> <p>5. จัดให้มีวิศวกรดูแลการก่อสร้างอย่างใกล้ชิด และควบคุมการก่อสร้างให้ถูกต้องตามหลักวิศวกรรม ให้ส่งผลกระทบต่อพื้นที่ข้างเคียงน้อยที่สุด</p> <p>6. นำรายละเอียดมาตรการป้องกันและแก้ไขผลกระทบสิ่งแวดล้อมของโครงการ มาคิดไว้บริเวณพื้นที่โครงการในที่ที่สามารถมองเห็นได้ง่าย</p> <p>7. จัดให้มีการก่อสร้าง เพื่อควบคุมผู้รับเหมาให้ปฏิบัติตามมาตรการที่ระบุไว้ในรายงานการประเมินผลกระทบสิ่งแวดล้อมที่ได้รับความเห็นชอบอย่างเคร่งครัด</p> <p>8. โครงการจัดให้มีมาตรการเชิงรุก โดยจัดให้มีเจ้าหน้าที่จากโครงการเข้าพบผู้พักอาศัยข้างเคียงพื้นที่โครงการเป็นประจำตลอดช่วงเวลาก่อสร้าง และต้องมีการแก้ไขอย่างทันท่วงทีหากมีผลกระทบเกิดขึ้น</p>	<p>- ขณะที่โครงการอยู่ในช่วงงาน โครงการก่อสร้างฐานรากโดยใช้เสาเข็มเจาะ</p> <p>- โครงการจัดให้มีวิศวกรควบคุมงานก่อสร้างโครงการ พร้อมทั้งวางแผนการก่อสร้างอย่างเหมาะสม และถูกต้องตามหลักวิศวกรรม</p> <p>- โครงการติดป้ายตารางมาตรการป้องกันและแก้ไขผลกระทบสิ่งแวดล้อมและมาตรการติดตามตรวจสอบผลกระทบสิ่งแวดล้อมบริเวณด้านหน้าโครงการอย่างชัดเจน</p> <p>- โครงการคัดเลือกผู้รับเหมาที่มีคุณภาพ พร้อมกำชับให้ปฏิบัติตามมาตรการที่ระบุไว้ในรายงานการประเมินผลกระทบสิ่งแวดล้อมอย่างเคร่งครัด</p> <p>- โครงการจัดให้มีเจ้าหน้าที่จากโครงการเข้าพบผู้พักอาศัยข้างเคียงพื้นที่โครงการเป็นประจำตลอดช่วงเวลาก่อสร้าง เพื่อสอบถามถึงผลกระทบจากการก่อสร้าง และหากเกิดความเสียหายโครงการจะรีบดำเนินการแก้ไขทันที</p>	<p>-</p> <p>-</p> <p>-</p> <p>-</p> <p>-</p>	<p>-</p> <p>- ดังภาพผนวกที่ 10</p> <p>- ดังภาพที่ 3</p> <p>-</p> <p>- ดังภาพที่ 13</p>

ตารางที่ 3.1-1 (ต่อ) สรุปผลการปฏิบัติตามมาตรการป้องกันและแก้ไขผลกระทบสิ่งแวดล้อม โครงการ โรงพยาบาลรวมใจรักษ์ สุขุมวิท 62 (ระยะก่อสร้าง)

ของบริษัท การแพทย์ สุขุมวิท 62 จำกัด

องค์ประกอบทางสิ่งแวดล้อม และคุณค่าต่าง ๆ	มาตรการป้องกันและแก้ไขผลกระทบสิ่งแวดล้อม	รายละเอียดการปฏิบัติตามมาตรการฯ	ปัญหา/อุปสรรค และการแก้ไข	เอกสารอ้างอิง รูปภาพหรือเอกสาร
1.5 การพังทลายของดิน	<p>1. การก่อสร้างโครงการประมาณ 1 เดือน ผู้รับเหมาต้องแจ้งเจ้าของบ้าน/อาคารใกล้เคียง โดยสำรวจถ่ายภาพสภาพรั้วกำแพงบ้าน และตัวอาคารพร้อมทำเอกสารเพื่อให้แต่ละฝ่ายเก็บไว้ฝ่ายละ 1 ชุด ก่อนการจัดทำเสาเข็มของอาคาร เพื่อรับผิชอบชดเชยค่าเสียหาย/ซ่อมแซม ให้คืนสภาพเดิม หากเกิดการแตกร้าวขึ้น และให้หมายเลขโทรศัพท์ของเจ้าหน้าที่ควบคุมการก่อสร้าง เพื่อให้สามารถติดต่อกับโครงการได้โดยตรง</p> <p>2. ก่อสร้างอาคาร โครงการโดยใช้เสาเข็มเจาะเพื่อป้องกันผลกระทบต่อผู้อยู่ใกล้เคียง</p> <p>3. จัดให้มีบริษัทควบคุมการก่อสร้างควบคุมผู้รับเหมาให้ปฏิบัติตามมาตรการที่ระบุไว้ในรายงานการประเมินผลกระทบด้านสิ่งแวดล้อมที่ได้รับความเห็นชอบอย่างเคร่งครัด</p> <p>4. บริษัทการแพทย์ สุขุมวิท 62 จำกัด จะจัดตั้งคณะกรรมการประสานงานแก้ไขปัญหาจากการพัฒนาโครงการ (ตัวแทน 3 ฝ่าย ได้แก่ เจ้าของโครงการตัวแทนชุมชน และ</p>	<p>- โครงการจัดให้มีการสำรวจ ถ่ายภาพ สภาพรั้ว กำแพงบ้าน และตัวอาคารของอาคารข้างเคียงโครงการ ก่อนดำเนินการก่อสร้างโครงการ พร้อมทั้งแจ้งเบอร์โทรศัพท์ที่สามารถติดต่อได้ กรณีได้รับผลกระทบจากกิจกรรมการก่อสร้างของโครงการ</p> <p>- ขณะที่โครงการดำเนินการก่อสร้าง โครงการก่อสร้างฐานรากโดยใช้เสาเข็มเจาะ</p> <p>- โครงการคัดเลือกผู้รับเหมาที่มีคุณภาพ พร้อมกำชับให้ปฏิบัติตามมาตรการที่ระบุไว้ในรายงานการประเมินผลกระทบสิ่งแวดล้อมอย่างเคร่งครัด</p> <p>- โครงการจัดให้มีการแต่งตั้งคณะกรรมการประสานงานแก้ไขปัญหาจากการพัฒนาโครงการ เพื่อประสานงานและแก้ไขปัญหากรณีได้รับผลกระทบจากการก่อสร้างโครงการ</p>	<p>-</p> <p>-</p> <p>-</p> <p>-</p>	<p>- ดังภาคผนวกที่ 6</p> <p>-</p> <p>-</p> <p>- ดังภาคผนวกที่ 7</p>

ตารางที่ 3.1-1 (ต่อ) สรุปผลการปฏิบัติตามมาตรการป้องกันและแก้ไขผลกระทบสิ่งแวดล้อม โครงการ โรงพยาบาลรวมใจรักษ์ สุขุมวิท 62 (ระยะก่อสร้าง)

ของบริษัท การแพทย์ สุขุมวิท 62 จำกัด

องค์ประกอบทางสิ่งแวดล้อม และคุณค่าต่างๆ	มาตรการป้องกันและแก้ไขผลกระทบสิ่งแวดล้อม	รายละเอียดการปฏิบัติตามมาตรการฯ	ปัญหา/อุปสรรค และการแก้ไข	เอกสารอ้างอิง รูปภาพหรือเอกสาร
	หน่วยงานที่เกี่ยวข้อง/หน่วยงานที่รับเรื่องร้องเรียน) และจัดตั้ง กองทุน ไม่น้อยกว่า 10 ล้านบาท เพื่อชดเชยเยียวยา ผู้ที่ได้รับผลกระทบจากการพัฒนาโครงการ โดยไม่จำเป็นต้องรอการ พิจารณาของบริษัทประกันภัย หรือบริษัทผู้รับเหมาก่อสร้าง			
1.6 คุณภาพน้ำ	1. จัดให้มีห้องส้วมสำหรับคนงานก่อสร้างให้เพียงพอจำนวน 21 ห้อง โดยไว้บริเวณด้านทิศเหนือของพื้นที่โครงการ จำนวน 16 ห้อง และ ด้านทิศตะวันออกของพื้นที่โครงการ จำนวน 5 ห้อง 2. จัดให้มีระบบบำบัดน้ำเสียสำเร็จรูปชนิดเติมอากาศจำนวน 1 ชุด ออกแบบให้รองรับน้ำเสียได้ 12 ลูกบาศก์เมตร/วัน ซึ่งเพียงพอต่อ ปริมาณน้ำเสียที่เกิดขึ้นจากคนงานก่อสร้าง โดยระบบบำบัดน้ำเสีย ดังกล่าวสามารถบำบัดน้ำเสียให้มีค่า BOD ในน้ำไม่เกิน 20 มิลลิกรัม/ ลิตร 3. จัดให้มีพนักงานดูแลความสะอาดห้องน้ำ และดูแลระบบบำบัดน้ำ เสียให้ทำงานได้อย่างมีประสิทธิภาพหากบริเวณพื้นที่ห้องส้วม สำหรับคนงานก่อสร้างของโครงการส่งผลกระทบด้านกลิ่นรบกวน โครงการต้องจัดหาวิธีหรือสารเคมีทางชีวภาพมาช่วยกำจัดกลิ่น	- โครงการจัดให้มีห้องส้วมสำหรับคนงานอย่าง เพียงพอ ต่อจำนวนคนงานก่อสร้าง พร้อมทั้งจัดให้ มีคนงานคอยทำความสะอาดห้องน้ำ-ห้องส้วมเป็น ประจำ - โครงการจัดให้มีระบบบำบัดน้ำเสียสำเร็จรูปชนิด เติมอากาศ พร้อมทั้งประสานให้หน่วยงานที่ เกี่ยวข้องเข้ามาสุบสิ่งปฏิกูลไปกำจัดเมื่อเต็มแล้ว - โครงการจัดให้มีคนงานทำความสะอาดห้องส้วม เป็นประจำทุกวัน	- - -	- ดังภาพที่ 16-17 - ดังภาพที่ 32 และ ภาคผนวกที่ 17 - ดังภาพที่ 17

ตารางที่ 3.1-1 (ต่อ) สรุปผลการปฏิบัติตามมาตรการป้องกันและแก้ไขผลกระทบสิ่งแวดล้อม โครงการ โรงพยาบาลรวมใจรักษ์ สุขุมวิท 62 (ระยะก่อสร้าง)

ของบริษัท การแพทย์ สุขุมวิท 62 จำกัด

องค์ประกอบทางสิ่งแวดล้อม และคุณค่าต่าง ๆ	มาตรการป้องกันและแก้ไขผลกระทบสิ่งแวดล้อม	รายละเอียดการปฏิบัติตามมาตรการฯ	ปัญหา/อุปสรรค และการแก้ไข	เอกสารอ้างอิง รูปภาพหรือเอกสาร
2. ทรัพยากรสิ่งแวดล้อมทาง ชีวภาพ	- ดำเนินการตามมาตรการป้องกันและแก้ไขผลกระทบต่อ สิ่งแวดล้อมทางกายภาพ ได้แก่ คุณภาพ อากาศ เสียง ความ สั่นสะเทือน การพังทลายของดิน คุณภาพน้ำ และคุณค่าการ ใช้ประโยชน์ของมนุษย์อย่างเคร่งครัด เพื่อไม่ก่อให้เกิด ผลกระทบต่อสิ่งแวดล้อมทางชีวภาพ	- โครงการปฏิบัติตามมาตรการที่กำหนดอย่างเคร่งครัด	-	-
3. คุณค่าการใช้ประโยชน์ ของมนุษย์ 3.1 น้ำใช้	1. จัดให้มีการสำรองน้ำใช้อย่างน้อย 15 ลูกบาศก์เมตร/วัน (สำรองน้ำได้อย่างน้อย 1 วัน) 2. กำชับให้คนงานใช้น้ำอย่างประหยัด	- โครงการจัดให้มีถังสำรองน้ำอย่างเพียงพอต่อจำนวน คนงานในพื้นที่โครงการ - โครงการติดป้ายรณรงค์การประหยัดน้ำ พร้อมกำชับให้ คนงานทุกคนปิดน้ำทุกครั้งเมื่อไม่มีการใช้งาน	- -	- ดังภาพที่ 18 - ดังภาพที่ 30
3.2 น้ำเสีย	- ปฏิบัติตาม มาตรการ ป้องกัน และแก้ไขผลกระทบ สิ่งแวดล้อมที่ระบุในหัวข้อ 1.6 เรื่องคุณภาพน้ำอย่างเคร่งครัด	- โครงการปฏิบัติตามมาตรการที่กำหนดอย่างเคร่งครัด	-	-
3.3 การระบายน้ำและการ ป้องกันน้ำท่วม	1. จัดให้มีรางระบายน้ำชั่วคราว ความกว้าง 0.30 เมตร ความ ลึก 0.3-0.8 เมตร ความลาดเอียง 1 :200 โดยรอบพื้นที่ โครงการ เพื่อให้ตะกอนดินหรือเศษหิน กรวด ทราย ที่	- โครงการจัดให้มีรางระบายน้ำรอบพื้นที่โครงการเพื่อให้ ตะกอนดินหรือเศษหิน กรวด ทรายที่ไหลมากับน้ำฝน ตกตะกอน ก่อนระบายน้ำออกสู่ท่อระบายสาธารณะ	-	- ดังภาพที่ 33

ตารางที่ 3.1-1 (ต่อ) สรุปผลการปฏิบัติตามมาตรการป้องกันและแก้ไขผลกระทบสิ่งแวดล้อม โครงการ โรงพยาบาลรวมใจรักษ์ สุขุมวิท 62 (ระยะก่อสร้าง)

ของบริษัท การแพทย์ สุขุมวิท 62 จำกัด

องค์ประกอบทางสิ่งแวดล้อม และคุณค่าต่าง ๆ	มาตรการป้องกันและแก้ไขผลกระทบสิ่งแวดล้อม	รายละเอียดการปฏิบัติตามมาตรการฯ	ปัญหา/อุปสรรค และการแก้ไข	เอกสารอ้างอิง รูปภาพหรือเอกสาร
	ไหลมากับน้ำฝนตกตะกอน ก่อนระบายน้ำออกสู่ท่อระบาย น้ำริมถนนซอยสุขุมวิท 62 ด้านหน้าโครงการต่อไป 2. ในช่วงก่อสร้างชั้นใต้ดิน จัดให้มีรางระบายน้ำรวบรวมน้ำ หลากที่เกิดขึ้นจากชั้นใต้ดินเข้าสู่บ่อพักน้ำ และใช้เครื่อง สูบน้ำสูบน้ำระบายน้ำออกสู่รางระบายน้ำที่อยู่โดยรอบพื้นที่ โครงการ	- โครงการจัดให้มีรางระบายน้ำรอบพื้นที่โครงการ เพื่อให้ตะกอนดินหรือเศษหิน กรวด ทรายที่ไหล มากับน้ำฝนตกตะกอน ก่อนระบายน้ำออกสู่ท่อ ระบายสู่สาธารณะ	-	- ดังภาพที่ 33
3.4 การจัดการมูลฝอย	1. มาตรการด้านการจัดการเศษวัสดุก่อสร้าง - กำหนดให้ผู้รับเหมาเป็นผู้รับผิดชอบนำวัสดุจากการ ก่อสร้าง (เฉพาะคอนกรีตเสริมเหล็ก ผนังอิฐมวลเบา ผนังอิฐ บล็อก ผนังอิฐมวลเบา และผนังปูน เท่านั้น) ส่งไปเข้ากระบวนการ แปรรูปและนำกลับมาใช้ประโยชน์ (Recycling) ที่ศูนย์กำจัด และแปรรูปมูลฝอยจากการก่อสร้าง ซึ่งตั้งอยู่ที่ศูนย์กำจัด มูลฝอยอ่อนนุช โดยปฏิบัติตามเงื่อนไขของศูนย์ฯ - ใช้ผ้าใบคลุมรถบรรทุกที่ใช้ขนส่งเศษวัสดุก่อสร้างเพื่อ ป้องกันการร่วงหล่นลงบนถนน	- ในรอบระหว่างเดือนมกราคม-มิถุนายน 2565 โครงการมี ปริมาณวัสดุในปริมาณน้อย เนื่องจากโครงการอยู่ในช่วง งานตกแต่งอาคาร จึงยังไม่มีกรรมนำวัสดุนำไปกำจัด - โครงการกำชับให้ผู้รับเหมา ปิดคลุมผ้าใบท้ายกระบะหลัง รถบรรทุกวัสดุก่อสร้างทุกคันก่อนออกจากพื้นที่โครงการ	- -	- - ดังภาพที่ 7

ตารางที่ 3.1-1 (ต่อ) สรุปผลการปฏิบัติตามมาตรการป้องกันและแก้ไขผลกระทบสิ่งแวดล้อม โครงการ โรงพยาบาลรวมใจรักษ์ สุขุมวิท 62 (ระยะก่อสร้าง)

ของบริษัท การแพทย์ สุขุมวิท 62 จำกัด

องค์ประกอบทางสิ่งแวดล้อม และคุณค่าต่าง ๆ	มาตรการป้องกันและแก้ไขผลกระทบสิ่งแวดล้อม	รายละเอียดการปฏิบัติตามมาตรการฯ	ปัญหา/อุปสรรค และการแก้ไข	เอกสารอ้างอิง รูปภาพหรือเอกสาร
3.4 การจัดการมูลฝอย (ต่อ)	<ul style="list-style-type: none"> - ควบคุมน้ำหนักรถบรรทุกตามพิกัด กำชับให้ผู้ขับรถบรรทุกปฏิบัติตามพระราชบัญญัติการจราจรทางบกและให้ขับรถด้วยความระมัดระวังเป็นพิเศษ - ไม่นำเศษวัสดุก่อสร้างไปทิ้งในพื้นที่สาธารณะหรือสถานที่ที่อาจส่งผลกระทบต่อผู้พักอาศัยอยู่ในบริเวณนั้นๆ - กำหนดช่วงเวลาในการขนส่งกรณีใช้รถบรรทุกขนาด 6 ล้อ ในช่วงเวลา 09.00-16.00 น. และกรณีใช้รถบรรทุกขนาด 10 ล้อ ในช่วงเวลา 10.00-15.00 น. ซึ่งอยู่นอกช่วงเวลาเร่งด่วน และเจ้าพนักงานตำรวจท้องที่อนุญาตให้รถบรรทุกสามารถสัญจรบริเวณโครงการได้ <p>2. มาตรการด้านการจัดการเศษวัสดุก่อสร้าง</p> <ul style="list-style-type: none"> - กำหนดให้ผู้รับเหมาเป็นผู้รับผิดชอบนำวัสดุจากการก่อสร้าง (เฉพาะคอนกรีตเสริมเหล็ก ผนังอิฐมวลเบา ผนังอิฐบล็อก ผนังอิฐมวลเบา และผนังปูน เท่านั้น) ส่งไปเข้ากระบวนการแปรรูปแล้วนำกลับมาใช้ประโยชน์ (Recycling) ที่ศูนย์กำจัดและแปรรูปมูลฝอยจากการก่อสร้าง ซึ่งตั้งอยู่ที่ศูนย์กำจัดมูลฝอยอ่อนนุช โดยปฏิบัติตามเงื่อนไขของศูนย์ 	<ul style="list-style-type: none"> - โครงการจัดให้มีเจ้าหน้าที่รักษาความปลอดภัย คอยกำชับให้ผู้ขับรถบรรทุกปฏิบัติตามพระราชบัญญัติการจราจรทางบกและให้ขับรถด้วยความระมัดระวังเป็นพิเศษ - โครงการกำชับให้คนงานไม่นำเศษวัสดุก่อสร้างไปทิ้งในพื้นที่สาธารณะ โดยเด็ดขาด - โครงการกำหนดช่วงเวลาการขนส่งวัสดุก่อสร้างให้อยู่นอกช่วงเวลาเร่งด่วน พร้อมกำชับผู้ขับรถปฏิบัติตามพระราชบัญญัติการจราจรทางบก และขับรถด้วยความระมัดระวังเป็นพิเศษ - ในรอบระหว่างเดือนมกราคม-มิถุนายน 2565 โครงการมีปริมาณวัสดุในปริมาณน้อย เนื่องจากโครงการอยู่ในช่วงงานตกแต่งอาคาร จึงยังไม่มีการนำวัสดุออกไปกำจัด 	<ul style="list-style-type: none"> - - - - 	<ul style="list-style-type: none"> - ดังภาพที่ 31 - - ดังภาพที่ 15 -

ตารางที่ 3.1-1 (ต่อ) สรุปผลการปฏิบัติตามมาตรการป้องกันและแก้ไขผลกระทบสิ่งแวดล้อม โครงการ โรงพยาบาลรวมใจรักษ์ สุขุมวิท 62 (ระยะก่อสร้าง)

ของบริษัท การแพทย์ สุขุมวิท 62 จำกัด

องค์ประกอบทางสิ่งแวดล้อม และคุณค่าต่าง ๆ	มาตรการป้องกันและแก้ไขผลกระทบสิ่งแวดล้อม	รายละเอียดการปฏิบัติตามมาตรการฯ	ปัญหา/อุปสรรค และการแก้ไข	เอกสารอ้างอิง รูปภาพหรือเอกสาร
3.4 การจัดการมูลฝอย	<ul style="list-style-type: none"> - กำชับให้คนงานทิ้งมูลฝอยลงในภาชนะรองรับที่ได้จัดเตรียมไว้อย่างเคร่งครัด - หากบริเวณพื้นที่พักของโครงการส่งผลกระทบด้านกลิ่นรบกวน โครงการต้องจัดหาวิธีหรือสารเคมีทางชีวภาพมาช่วยกำจัดกลิ่น - ควบคุมไม่ให้มีสัตว์พาหะนำโรคในพื้นที่โครงการ หากพบต้องกำจัดทันที 	<ul style="list-style-type: none"> - โครงการจัดเตรียมถังรองรับมูลฝอย พร้อมทั้งกำชับให้คนงานทิ้งขยะในบริเวณที่จัดไว้ให้อย่างเคร่งครัด - โครงการปฏิบัติตามมาตรการที่กำหนด พร้อมทั้งจัดให้มีคนงานคอยทำความสะอาดบริเวณที่พักมูลฝอยและบริเวณพื้นที่ก่อสร้างเป็นประจำทุกวัน - โครงการปฏิบัติตามมาตรการที่กำหนดอย่างเคร่งครัด 	<p>-</p> <p>-</p> <p>-</p>	<p>- ดังภาพที่ 19</p> <p>- ดังภาพที่ 9</p> <p>-</p>
3.5 การป้องกันอัคคีภัย	<ol style="list-style-type: none"> 1. จัดให้มีถังดับเพลิงเคมีอย่างเพียงพอ เพื่อเตรียมความพร้อมกรณีเกิดเหตุเพลิงไหม้ 2. กำหนดพื้นที่สูบบุหรี่ให้เป็นสัดส่วน โดยติดป้ายเตือนห้ามสูบบุหรี่ในที่ห้ามสูบ พร้อมทั้งกำหนดมาตรการบทลงโทษสำหรับผู้ฝ่าฝืน 3. ติดป้ายแนะนำการใช้อุปกรณ์ดับเพลิงแต่ละอันไว้บริเวณที่อุปกรณ์ติดตั้งอยู่ เพื่อให้ผู้ที่อยู่ใกล้เหตุสามารถใช้ได้ถูกต้องทันที 4. ติดต่อประสานกับสถานีดับเพลิงพระโขนง เพื่อมาจัดอบรมและซักซ้อมแผนอพยพหนีไฟให้กับเจ้าหน้าที่และ 	<ul style="list-style-type: none"> - โครงการติดตั้งถังดับเพลิงรอบบริเวณพื้นที่ก่อสร้าง พร้อมทั้งติดป้ายแนะนำการใช้งานไว้กับถังดับเพลิง - โครงการจัดให้มีพื้นที่สูบบุหรี่อย่างเป็นทางการเป็นส่วน พร้อมติดป้ายห้ามสูบบุหรี่ในที่ห้ามสูบอย่างชัดเจน - โครงการติดตั้งถังดับเพลิงรอบบริเวณพื้นที่ก่อสร้าง พร้อมทั้งติดป้ายแนะนำการใช้งานไว้กับถังดับเพลิง - โครงการอยู่ระหว่างการประสานงานหน่วยงานที่เกี่ยวข้องเพื่อเข้ามาซักซ้อมแผนอพยพหนีไฟ 	<p>-</p> <p>-</p> <p>-</p> <p>-</p>	<p>- ดังภาพที่ 34</p> <p>- ดังภาพที่ 35-36</p> <p>- ดังภาพที่ 34</p> <p>-</p>

ตารางที่ 3.1-1 (ต่อ) สรุปผลการปฏิบัติตามมาตรการป้องกันและแก้ไขผลกระทบสิ่งแวดล้อม โครงการ โรงพยาบาลรวมใจรักษ์ สุขุมวิท 62 (ระยะก่อสร้าง)

ของบริษัท การแพทย์ สุขุมวิท 62 จำกัด

องค์ประกอบทางสิ่งแวดล้อม และคุณค่าต่าง ๆ	มาตรการป้องกันและแก้ไขผลกระทบสิ่งแวดล้อม	รายละเอียดการปฏิบัติตามมาตรการฯ	ปัญหา/อุปสรรค และการแก้ไข	เอกสารอ้างอิง รูปภาพหรือเอกสาร
3.5 การป้องกันอัคคีภัย (ต่อ)	คนงานในโครงการอย่างน้อยปีละ 1 ครั้ง 5. จัดให้มีการติดหมายเลขโทรศัพท์ของสถานีดับเพลิงพระ พระโขนง และสถานีตำรวจนครบาลพระโขนง ภายใน พื้นที่ก่อสร้างให้เห็นอย่างชัดเจน เพื่อให้ผู้ที่อยู่ใกล้เคียงที่เกิด เหตุสามารถแจ้งหน่วยงานดังกล่าวได้ทันที	- โครงการได้ติดหมายเลขโทรศัพท์ฉุกเฉินไว้ภายในพื้นที่ ก่อสร้างอย่างเห็นได้ชัดเจน	-	- ดังภาพที่ 20
3.6 ระบบไฟฟ้า	- กำชับให้คนงานใช้ไฟฟ้าอย่างประหยัด	- โครงการติดป้ายรณรงค์การใช้ไฟฟ้าอย่างประหยัด พร้อม กำชับให้คนงานปิดไฟทุกครั้งเมื่อไม่มีการใช้งาน	-	- ดังภาพที่ 29
3.7 การจราจร	1. ติดป้ายประชาสัมพันธ์บริเวณด้านข้างของรถขนส่งคนโดยสาร ระบุชื่อบริษัทผู้รับเหมา พร้อมเบอร์โทรศัพท์ติดต่อ เพื่อให้ ผู้พักอาศัยข้างเคียงและผู้ที่เกี่ยวข้องโดยใช่เส้นทางร่วมกับรถ ขนส่งคนโดยสารได้รับทราบข้อมูล และสามารถติดต่อกับผู้รับ เหมาได้โดยตรงในกรณีที่ได้รับความเดือดร้อนจากการ ขนส่งคนโดยสาร 2. จัดให้มีป้ายชื่อโครงการ และลูกศรแสดงทิศทางการเข้า- ออกโครงการ ให้สามารถมองเห็นได้อย่างชัดเจนในระยะ ที่สามารถชะลอเพื่อเลี้ยวรถเข้าสู่พื้นที่โครงการได้อย่าง ปลอดภัย	- โครงการติดป้ายชื่อและเบอร์โทรศัพท์ติดต่อของ ผู้รับเหมาบริเวณด้านข้างของรถบรรทุก เพื่อให้ผู้อาศัย ข้างเคียงและผู้ที่เกี่ยวข้องไปมาสามารถติดต่อกับผู้รับเหมาได้ กรณีได้รับความเดือดร้อนจากการขนส่ง - โครงการติดตั้งป้ายรายละเอียดโครงการ และสัญญาณไฟ กะพริบบริเวณด้านหน้าโครงการอย่างชัดเจน	- -	- ดังภาพที่ 21 - ดังภาพที่ 2 และภาพ ที่ 22

ตารางที่ 3.1-1 (ต่อ) สรุปผลการปฏิบัติตามมาตรการป้องกันและแก้ไขผลกระทบสิ่งแวดล้อม โครงการ โรงพยาบาลรวมใจรักษ์ สุขุมวิท 62 (ระยะก่อสร้าง)

ของบริษัท การแพทย์ สุขุมวิท 62 จำกัด

องค์ประกอบทางสิ่งแวดล้อม และคุณค่าต่าง ๆ	มาตรการป้องกันและแก้ไขผลกระทบสิ่งแวดล้อม	รายละเอียดการปฏิบัติตามมาตรการฯ	ปัญหา/อุปสรรค และการแก้ไข	เอกสารอ้างอิง รูปภาพหรือเอกสาร
3.7 การจราจร (ต่อ)	<p>3. จัดให้มีเจ้าหน้าที่รักษาความปลอดภัยคอยอำนวยความสะดวกให้กับรถที่จะเข้าหรือออกจากโครงการให้สามารถเข้า-ออกโครงการได้โดยสะดวกและปลอดภัย ไม่กีดขวางการจราจรบนถนนซอยสุขุมวิท 62 ด้านหน้าโครงการ และถนนสาธารณะอื่นๆบริเวณใกล้เคียงโครงการ โดยให้ความสำคัญกับรถยนต์ที่สัญจรบนถนนสาธารณะเป็นหลัก</p> <p>4. ติดตั้งสัญญาณไฟเตือน ไฟกระพริบ และป้ายการจราจรชั่วคราว บริเวณทางเข้า-ออกโครงการให้สามารถมองเห็นได้อย่างชัดเจนทั้งในช่วงเวลากลางวันและกลางคืน</p> <p>5. จัดให้มีพื้นที่สำหรับจอดรถบรรทุกไว้ภายในพื้นที่โครงการเพื่อเป็นพื้นที่จอดรถสำหรับรถขนส่งสินค้า/วัสดุก่อสร้าง และรถรับ-ส่งคนงานก่อสร้าง</p> <p>6. จัดให้มีบ่อล้างล้อรถบริเวณทางเข้า-ออกโครงการ</p> <p>7. ห้ามจอดรถเพื่อรอขนส่งสินค้า ขนส่งวัสดุก่อสร้างหรือรับ-ส่งคนงานบนถนนซอยสุขุมวิท 62 และถนนสาธารณะอื่นๆ บริเวณใกล้เคียงโครงการ</p>	<p>- โครงการจัดให้มีเจ้าหน้าที่รักษาความปลอดภัยดูแลอำนวยความสะดวกภายในโครงการ ตลอด 24 ชั่วโมง</p> <p>- โครงการติดตั้งเครื่องหมายจราจร ป้ายเตือนพื้นที่ก่อสร้าง และไฟสัญญาณเตือนอันตรายสำหรับการก่อสร้างไว้ให้เห็นอย่างชัดเจน</p> <p>- โครงการจัดให้มีพื้นที่สำหรับจอดรถภายในโครงการ โดยไม่กีดขวางการจราจรด้านหน้าโครงการ</p> <p>- โครงการจัดให้มีพื้นที่ล้างล้อรถบริเวณทางเข้า-ออก</p> <p>- โครงการจัดให้มีพื้นที่สำหรับจอดรถภายในโครงการ โดยไม่กีดขวางการจราจรด้านหน้าโครงการ</p>	<p>-</p> <p>-</p> <p>-</p> <p>-</p> <p>-</p>	<p>- ดังภาพที่ 31</p> <p>- ดังภาพที่ 24-25</p> <p>- ดังภาพที่ 23</p> <p>- ดังภาพที่ 5-6</p> <p>- ดังภาพที่ 23</p>

ตารางที่ 3.1-1 (ต่อ) สรุปผลการปฏิบัติตามมาตรการป้องกันและแก้ไขผลกระทบสิ่งแวดล้อม โครงการ โรงพยาบาลรวมใจรักษ์ สุขุมวิท 62 (ระยะก่อสร้าง)

ของบริษัท การแพทย์ สุขุมวิท 62 จำกัด

องค์ประกอบทางสิ่งแวดล้อม และคุณค่าต่าง ๆ	มาตรการป้องกันและแก้ไขผลกระทบสิ่งแวดล้อม	รายละเอียดการปฏิบัติตามมาตรการฯ	ปัญหา/อุปสรรค และการแก้ไข	เอกสารอ้างอิง รูปภาพหรือเอกสาร
3.7 การจราจร (ต่อ)	<p>8. กำหนดช่วงเวลาในการขนส่งกรณีใช้รถบรรทุกขนาด 6 ล้อ ในช่วงเวลา 09.00-16.00 น. และกรณีใช้รถบรรทุกขนาด 10 ล้อ ในช่วงเวลา 10.00-15.00 น. ซึ่งอยู่นอกช่วงเวลาเร่งด่วน และเจ้าพนักงานตำรวจท้องที่อนุญาตให้รถบรรทุกสามารถสัญจรบริเวณโครงการได้</p> <p>9. ควบคุมน้ำหนักรถบรรทุกตามพิกัด และกำชับให้ผู้ขับรถบรรทุกปฏิบัติตามพระราชบัญญัติการจราจรทางบก และให้ขับรถด้วยความระมัดระวังเป็นพิเศษ</p> <p>10. จัดให้มีการทำความสะอาดล้อรถบรรทุกที่ขน โดยใช้น้ำฉีด ก่อนออกจากพื้นที่โครงการทุกครั้ง เพื่อป้องกันการฟุ้งกระจายของฝุ่นละอองจากรถบรรทุก</p> <p>11. จัดให้มีการใช้ผ้าคลุมที่มิดชิด สำหรับรถบรรทุกดิน หิน ทราย เพื่อป้องกันไม่ให้ฝุ่นปลิวออกมาจากรถบรรทุกได้</p> <p>12. จัดให้มีการติดตั้งเครื่องหมายและสัญญาณจราจรตามรูปแบบและแนวทางการติดตั้งเครื่องหมายและสัญญาณสำหรับก่อสร้างโครงการฯ ทั้งในเวลากลางวันและกลางคืน (หากจำเป็น)</p>	<p>- โครงการกำหนดช่วงเวลาการขนส่งวัสดุก่อสร้างให้อยู่นอกช่วงเวลาเร่งด่วน พร้อมทั้งกำชับผู้ขับรถปฏิบัติตามพระราชบัญญัติการจราจรทางบก และขับรถด้วยความระมัดระวังเป็นพิเศษ</p> <p>- โครงการกำชับผู้ขับรถปฏิบัติตามพระราชบัญญัติการจราจรทางบก และขับรถด้วยความระมัดระวังเป็นพิเศษ</p> <p>- โครงการจัดให้มีการล้างทำความสะอาดล้อรถบรรทุกก่อนออกพื้นที่ก่อสร้างทุกคัน</p> <p>- โครงการกำชับให้ผู้รับเหมาปิดคลุมผ้าใบท้ายกระบะหลังรถบรรทุกวัสดุก่อสร้างทุกคันก่อนออกจากพื้นที่โครงการ</p> <p>- โครงการติดตั้งเครื่องหมายจราจร บ้ายเตือนพื้นที่ก่อสร้าง และไฟสัญญาณเตือนอันตรายสำหรับการก่อสร้างไว้ให้เห็นอย่างชัดเจน</p>	<p>-</p> <p>-</p> <p>-</p> <p>-</p> <p>-</p>	<p>- ดังภาพที่ 15</p> <p>-</p> <p>- ดังภาพที่ 5-6</p> <p>- ดังภาพที่ 7</p> <p>- ดังภาพที่ 24-25</p>

ตารางที่ 3.1-1 (ต่อ) สรุปผลการปฏิบัติตามมาตรการป้องกันและแก้ไขผลกระทบสิ่งแวดล้อม โครงการ โรงพยาบาลรวมใจรักษ์ สุขุมวิท 62 (ระยะก่อสร้าง)

ของบริษัท การแพทย์ สุขุมวิท 62 จำกัด

องค์ประกอบทางสิ่งแวดล้อม และคุณค่าต่าง ๆ	มาตรการป้องกันและแก้ไขผลกระทบสิ่งแวดล้อม	รายละเอียดการปฏิบัติตามมาตรการฯ	ปัญหา/อุปสรรค และการแก้ไข	เอกสารอ้างอิง รูปภาพหรือเอกสาร
4. คุณค่าคุณภาพชีวิต 4.1 ผลกระทบทางสังคม	1. ปฏิบัติตามมาตรการป้องกันและแก้ไขผลกระทบด้านต่างๆ ได้แก่ ด้านกายภาพ ชีวภาพ และคุณค่าการใช้ประโยชน์ของมนุษย์ เพื่อให้ไม่ส่งผลกระทบต่อผู้ที่อยู่ใกล้เคียงไม่อนุญาตให้คนงานก่อสร้างพักในพื้นที่ก่อสร้าง 2. ไม่อนุญาตให้คนงานพักพื้นที่โครงการเด็ดขาดแต่ทั้งนี้ จะมีคนงานไม่เกิน 2 คน ที่ทำหน้าที่ควบคุมสโตร์เวลากลางคืน นอกจากนี้ จะจัดให้มีเจ้าหน้าที่รักษาความปลอดภัยไม่เกิน 2 คน ทำหน้าที่รักษาความปลอดภัยในพื้นที่โครงการ 3. จัดให้มีป้ายประชาสัมพันธ์บริเวณหน้าพื้นที่บริเวณหน้าพื้นที่บ้านพักคนงาน โดยระบุ ชื่อบริษัทผู้รับเหมา ชื่อผู้รับเหมา/ผู้ควบคุมงาน พร้อมเบอร์โทรศัพท์ติดต่อ เพื่อให้ผู้พักอาศัยที่อยู่ใกล้เคียงพื้นที่บ้านพักคนงานก่อสร้างได้ทราบข้อมูล และสามารถติดต่อกับผู้รับเหมา/ผู้ควบคุมได้โดยตรง ในกรณีได้รับความเดือดร้อนจากบ้านพักคนงาน 4. สำหรับด้านความปลอดภัยในชีวิตและทรัพย์สินและสวัสดิการของประชาชน โครงการได้จัดให้มีระบบรักษาความปลอดภัยภายในโครงการ ดังนี้	- โครงการปฏิบัติตามมาตรการที่กำหนด คอย่างเคร่งครัด - โครงการจัดให้มีบ้านพักคนงานอยู่ด้านนอกโครงการ พร้อมทั้งจัดให้มีเจ้าหน้าที่รักษาความปลอดภัยในโครงการตลอด 24 ชั่วโมง - โครงการจัดให้มีป้ายประชาสัมพันธ์บริเวณหน้าพื้นที่บ้านพักคนงาน พร้อมทั้งกำหนดกฎระเบียบบ้านพักคนงาน และกำชับให้คนงานปฏิบัติตามอย่างเคร่งครัด	- - -	- - ดังภาพที่ 31 - ดังภาพที่ 37

ตารางที่ 3.1-1 (ต่อ) สรุปผลการปฏิบัติตามมาตรการป้องกันและแก้ไขผลกระทบสิ่งแวดล้อม โครงการ โรงพยาบาลรวมใจรักษ์ สุขุมวิท 62 (ระยะก่อสร้าง)

ของบริษัท การแพทย์ สุขุมวิท 62 จำกัด

องค์ประกอบทางสิ่งแวดล้อม และคุณค่าต่าง ๆ	มาตรการป้องกันและแก้ไขผลกระทบสิ่งแวดล้อม	รายละเอียดการปฏิบัติตามมาตรการฯ	ปัญหา/อุปสรรค และการแก้ไข	เอกสารอ้างอิง รูปภาพหรือเอกสาร
4.1 ผลกระทบทางสังคม (ต่อ)	- จัดให้มีเจ้าหน้าที่รักษาความปลอดภัยในโครงการ ตลอด 24 ชั่วโมง - จัดให้มีกล้องวงจรปิด CCTV ทั่วบริเวณโดยรอบโครงการ พร้อมทั้งมีห้องควบคุมกล้องวงจรปิดดังกล่าว เพื่อใช้ในการตรวจสอบความเรียบร้อยและความปลอดภัยภายในโครงการ	- โครงการจัดให้มีเจ้าหน้าที่รักษาความปลอดภัยคอยอำนวยความสะดวกภายในโครงการตลอด 24 ชั่วโมง - โครงการจัดให้มีการติดตั้งกล้องวงจรปิด CCTV บริเวณโดยรอบพื้นที่โครงการ	- -	- ดังภาพที่ 31 - ดังภาพที่ 38
	1. พิจารณารับคนงานในชุมชนเข้าทำงานเป็นอันดับแรกเพื่อช่วยลดการโยกย้ายของแรงงานต่างถิ่น 2. โครงการจะต้องกำหนดให้มีระเบียบปฏิบัติของคนงานในพื้นที่ก่อสร้าง เพื่อป้องกันและลดผลกระทบต่อบ้าน/อาคารข้างเคียง	- โครงการปฏิบัติตามมาตรการที่กำหนด - โครงการกำหนดกฎระเบียบคนงานภายในโครงการ พร้อมทั้งกำชับให้คนงานปฏิบัติตามอย่างเคร่งครัด	- -	- ดังภาคผนวกที่ 14 - ดังภาคผนวกที่ 14
	1. พิจารณาเลือกคนงานที่เป็นคนไทยเป็นอันดับแรก 2. กรณีคนงานต่างด้าวต้องเลือกคนงานที่ได้รับอนุญาตอย่างถูกต้องตามกฎหมายเข้ามาทำงาน และกำหนดให้คนงานปฏิบัติตามระเบียบข้อบังคับเพื่อป้องกันและลดผลกระทบต่อชุมชนข้างเคียง	- โครงการปฏิบัติตามมาตรการที่กำหนด - โครงการมีการคัดเลือกแรงงานต่างด้าวที่ขึ้นทะเบียนถูกต้องตามกฎหมายเท่านั้น ทั้งนี้มีการกำหนดกฎระเบียบคนงานภายในโครงการ พร้อมทั้งกำชับให้คนงานปฏิบัติตามอย่างเคร่งครัด	- -	- - ดังภาคผนวกที่ 13 และภาคผนวกที่ 14

ตารางที่ 3.1-1 (ต่อ) สรุปผลการปฏิบัติตามมาตรการป้องกันและแก้ไขผลกระทบสิ่งแวดล้อม โครงการ โรงพยาบาลรวมใจรักษ์ สุขุมวิท 62 (ระยะก่อสร้าง)

ของบริษัท การแพทย์ สุขุมวิท 62 จำกัด

องค์ประกอบทางสิ่งแวดล้อม และคุณค่าต่าง ๆ	มาตรการป้องกันและแก้ไขผลกระทบสิ่งแวดล้อม	รายละเอียดการปฏิบัติตามมาตรการฯ	ปัญหา/อุปสรรค และการแก้ไข	เอกสารอ้างอิง รูปภาพหรือเอกสาร
4.1 ผลกระทบทางสังคม (ต่อ)	3. โครงการจะต้องดูแลคนงานก่อสร้างที่เข้ามาทำงานภายในพื้นที่โครงการ โดยระบุสิทธิเสรีภาพขูดปฏิบัติงาน พร้อมติดบัตรแสดงข้อมูลชื่อ สกุล รหัสคนงาน แผนกที่สังกัด รวมถึงการตรวจสภาพร่างกายว่าเป็นผู้ที่ปลอดสารเสพติด บันทึกลงเป็นลายลักษณ์อักษร พร้อมตรวจสอบได้เสมอ	- โครงการดูแลคนงานก่อสร้างที่เข้ามาทำงานภายในโครงการ โดยให้คนงานทุกคนสวมใส่ชุดของบริษัทผู้รับเหมา พร้อมติดบัตรประจำตัว รวมทั้งจัดให้มีการตรวจสุขภาพคนงานทุกคนหลังรับเข้าทำงาน	-	- ดังภาคผนวกที่ 15
	4. จัดให้มีการขึ้นทะเบียนแรงงานต่างด้าวกับสำนักบริหารแรงงานต่างด้าว เพื่อให้สามารถตรวจสอบประวัติคนงานได้	- โครงการจัดจ้างแรงงานต่างด้าวที่ขึ้นทะเบียนแรงงานต่างด้าวกับสำนักบริหารแรงงานต่างด้าวอย่างถูกต้อง	-	- ดังภาคผนวกที่ 14
	1. โครงการจะต้องปฏิบัติตามมาตรการลดผลกระทบในระยะก่อสร้างที่กำหนดไว้อย่างเคร่งครัด 2. กำหนดให้มีการจ้างงานและคัดเลือกแรงงานที่ถูกต้องตามกฎหมายเท่านั้น (กรณีเป็นแรงงานต่างด้าว) 3. กำหนดให้มีการตรวจสุขภาพคนงานก่อนรับเข้าทำงาน และหลังรับเข้าทำงานอย่างน้อยปีละ 2 ครั้ง (6 เดือน/ครั้ง) เพื่อป้องกันปัญหาด้านสุขภาพที่อาจเป็นพาหะนำโรคได้	- โครงการปฏิบัติตามมาตรการที่กำหนดอย่างเคร่งครัด - โครงการรับคนงานต่างด้าวที่ถูกกฎหมายเท่านั้น - โครงการมีการตรวจสุขภาพคนงานก่อนเข้าทำงาน โดยมีการตรวจก่อนทำบัตรต่างด้าวและหลังจากรับเข้าทำงาน	- - -	- - ดังภาคผนวกที่ 14 - ดังภาคผนวกที่ 15

ตารางที่ 3.1-1 (ต่อ) สรุปผลการปฏิบัติตามมาตรการป้องกันและแก้ไขผลกระทบสิ่งแวดล้อม โครงการ โรงพยาบาลรวมใจรักษ์ สุขุมวิท 62 (ระยะก่อสร้าง)

ของบริษัท การแพทย์ สุขุมวิท 62 จำกัด

องค์ประกอบทางสิ่งแวดล้อม และคุณค่าต่าง ๆ	มาตรการป้องกันและแก้ไขผลกระทบสิ่งแวดล้อม	รายละเอียดการปฏิบัติตามมาตรการฯ	ปัญหา/อุปสรรค และการแก้ไข	เอกสารอ้างอิง รูปภาพหรือเอกสาร
4.1 ผลกระทบทางสังคม (ต่อ)	4. โครงการต้องกำหนดให้ผู้รับเหมาดูแลสุขอนามัยของ คนงาน จัดระเบียบคนงาน รวมทั้งดูแลความสะอาดภายใน บ้านพักคนงาน ตลอดจนจัดให้มีการตรวจสอบสุขภาพคนงาน	- โครงการจัดให้มีการอบรมคนงานเกี่ยวกับเรื่องการดูแล สุขอนามัย พร้อมทั้งจัดให้มีคนงานทำความสะอาดบริเวณ บ้านพักคนงานเป็นประจำ	-	-
	1. จัดให้มีเจ้าหน้าที่รักษาความปลอดภัยภายในโครงการ ตลอด 24 ชั่วโมง	- โครงการจัดให้มีเจ้าหน้าที่รักษาความปลอดภัยคอยดูแล อำนวยความสะดวกภายในโครงการ ตลอด 24 ชั่วโมง	-	- ดังภาพที่ 31
	2. จัดให้มีกล้องวงจรปิด CCTV ทั่วบริเวณโดยรอบพื้นที่โครง การ พร้อมทั้งมีการมีห้องควบคุมกล้องวงจรปิดดังกล่าว เพื่อใช้ในการตรวจสอบความเรียบร้อยและความปลอดภัย ภายในโครงการ	- โครงการจัดให้มีการติดตั้งกล้องวงจรปิด CCTV บริเวณ โดยรอบพื้นที่โครงการ	-	- ดังภาพที่ 38
	3. จัดให้มีถังดับเพลิงเคมีอย่างเพียงพอ เพื่อเตรียมความพร้อม กรณีเกิดเหตุเพลิงไหม้	- โครงการจัดให้มีถังดับเพลิงรอบพื้นที่ก่อสร้าง พร้อมทั้ง จัดให้มีการอบรมการใช้ถังดับเพลิงกับคนงานทุกคน	-	- ดังภาพที่ 34
	4. กำหนดพื้นที่สูบบุหรี่ให้เป็นสัดส่วน โดยติดป้ายเตือนห้าม สูบบุหรี่ในที่ห้ามสูบ พร้อมทั้งกำหนดมาตรการบทลงโทษ สำหรับผู้ฝ่าฝืน	- โครงการกำหนดพื้นที่สูบบุหรี่อย่างเป็นทางการเป็นสัดส่วน และติด ป้ายห้ามสูบบุหรี่ในพื้นที่ห้ามสูบอย่างชัดเจน	-	- ดังภาพที่ 35-36
	5. ติดป้ายแนะนำการใช้อุปกรณ์ดับเพลิงแต่ละอันไว้บริเวณที่ อุปกรณ์ติดตั้งอยู่ เพื่อให้ผู้ที่อยู่ใกล้ที่เกิดเหตุสามารถใช้ได้ ถูกต้องทันที	- โครงการติดป้ายแนะนำการใช้อุปกรณ์ดับเพลิง พร้อมทั้ง จัดให้มีคู่มือความปลอดภัยประจำโครงการ	-	- ดังภาพที่ 34 และ ภาคผนวกที่ 11

ตารางที่ 3.1-1 (ต่อ) สรุปผลการปฏิบัติตามมาตรการป้องกันและแก้ไขผลกระทบสิ่งแวดล้อม โครงการ โรงพยาบาลรวมใจรักษ์ สุขุมวิท 62 (ระยะก่อสร้าง)

ของบริษัท การแพทย์ สุขุมวิท 62 จำกัด

องค์ประกอบทางสิ่งแวดล้อม และคุณค่าต่างๆ	มาตรการป้องกันและแก้ไขผลกระทบสิ่งแวดล้อม	รายละเอียดการปฏิบัติตามมาตรการฯ	ปัญหา/อุปสรรค และการแก้ไข	เอกสารอ้างอิง รูปภาพหรือเอกสาร
4.1 ผลกระทบทางสังคม (ต่อ)	<p>6. ติดต่อประสานกับสถานีดับเพลิงพระโขนง เพื่อมาจัดอบรมและซักซ้อมแผนอพยพหนีไฟให้กับเจ้าหน้าที่และคนงานในโครงการอย่างน้อยปีละ 1 ครั้ง</p> <p>ผลกระทบด้านการจราจร</p> <p>- ปฏิบัติตามมาตรการป้องกันและแก้ไขผลกระทบสิ่งแวดล้อม ที่ระบุในหัวข้อ 3.7 เรื่องจราจรอย่างเคร่งครัด</p>	<p>- โครงการอยู่ระหว่างการประสานกับสถานีดับเพลิงพระโขนง เพื่อมาจัดอบรมและซักซ้อมแผนอพยพหนีไฟ ทั้งนี้โครงการจะรายงานผลการปฏิบัติในรายงานฉบับถัดไป</p> <p>- โครงการปฏิบัติตามมาตรการที่กำหนดอย่างเคร่งครัด</p>	<p>-</p> <p>-</p>	<p>-</p> <p>-</p>

ตารางที่ 3.1-1 (ต่อ) สรุปผลการปฏิบัติตามมาตรการป้องกันและแก้ไขผลกระทบสิ่งแวดล้อม โครงการ โรงพยาบาลรวมใจรักษ์ สุขุมวิท 62 (ระยะก่อสร้าง)

ของบริษัท การแพทย์ สุขุมวิท 62 จำกัด

องค์ประกอบทางสิ่งแวดล้อม และคุณค่าต่าง ๆ	มาตรการป้องกันและแก้ไขผลกระทบสิ่งแวดล้อม	รายละเอียดการปฏิบัติตามมาตรการฯ	ปัญหา/อุปสรรค และการแก้ไข	เอกสารอ้างอิง รูปภาพหรือเอกสาร
<p>4.2 ผลกระทบด้านเศรษฐกิจ ท้องถิ่น</p> <p>4.3 ผลกระทบด้านสาธารณสุข</p> <p>1) สุขภาพประชาชน โดยรอบ</p> <p>1.1) บริเวณพื้นที่ ก่อสร้างโครงการ</p>	<p>- ดำเนินการตามมาตรการป้องกันและแก้ไขผลกระทบด้านกายภาพ ชีวภาพ คุณค่าการใช้ประโยชน์ของมนุษย์อย่างเคร่งครัด เพื่อป้องกันผลกระทบด้านสุขภาพ</p> <p>- ปฏิบัติตามมาตรการป้องกันและแก้ไขผลกระทบสิ่งแวดล้อมที่ระบุในหัวข้อ 1.2 เรื่อง คุณภาพอากาศอย่างเคร่งครัด</p> <p>- ปฏิบัติตามมาตรการป้องกันและแก้ไขผลกระทบสิ่งแวดล้อมที่ระบุในหัวข้อ 1.3 เรื่อง เสียงอย่างเคร่งครัด</p> <p>- ปฏิบัติตามมาตรการป้องกันและแก้ไขผลกระทบสิ่งแวดล้อมที่ระบุในหัวข้อ 1.4 เรื่อง ความสั่นสะเทือนอย่างเคร่งครัด</p>	<p>- โครงการปฏิบัติตามมาตรการที่กำหนดอย่างเคร่งครัด</p>	-	-

ตารางที่ 3.1-1 (ต่อ) สรุปผลการปฏิบัติตามมาตรการป้องกันและแก้ไขผลกระทบสิ่งแวดล้อม โครงการ โรงพยาบาลรวมใจรักษ์ สุขุมวิท 62 (ระยะก่อสร้าง)

ของบริษัท การแพทย์ สุขุมวิท 62 จำกัด

องค์ประกอบทาง สิ่งแวดล้อมและคุณค่าต่าง ๆ	มาตรการป้องกันและแก้ไขผลกระทบสิ่งแวดล้อม	รายละเอียดการปฏิบัติตามมาตรการฯ	ปัญหา/ อุปสรรคและ การแก้ไข	เอกสารอ้างอิง รูปภาพหรือเอกสาร
4.3 ผลกระทบด้าน สาธารณสุข (ต่อ)	<p>1. ก่อนก่อสร้างโครงการต้องจัดให้มีเจ้าหน้าที่จากบริษัทผู้รับเหมา แจ้งอาคาร/ร้านค้าข้างเคียง พร้อมทั้งให้หมายเลขโทรศัพท์ของเจ้าหน้าที่ควบคุมการก่อสร้างเพื่อให้สามารถติดต่อกับโครงการได้โดยตรง ซึ่งหากได้รับแจ้งผลกระทบต้องหาแนวทางแก้ไขโดยทันที</p> <p>2. จัดทำรั้ว Metal Sheet ความสูง 6 เมตร บริเวณโดยรอบแนวเขตที่ดิน</p> <p>3. กำหนดให้ใช้เครนเป็นแบบพับแขนได้ และแขนของเครนจะต้องอยู่เฉพาะภายในพื้นที่โครงการเท่านั้นไม่ล้ำไปยังพื้นที่ข้างเคียง</p> <p>4. บริเวณทางเข้า-ออก ต้องมีเจ้าหน้าที่ดูแลการเข้า-ออกของเจ้าหน้าที่ คนงาน และยานพาหนะต่างๆ ตลอด 24 ชั่วโมง เพื่อความปลอดภัยและเป็นระเบียบเรียบร้อย</p> <p>5. การติดตั้งเครนจะต้องมีวิศวกรวิชาชีพเป็นผู้รับรองรวมทั้งวิศวกรผู้ควบคุมการติดตั้งต้องมีคุณสมบัติ เช่น ผ่านการฝึกอบรมก่อนปฏิบัติงาน เป็นต้น</p> <p>6. จัดให้มีการประกันภัยความรับผิดชอบตามกฎหมายต่อชีวิตร่างกาย และทรัพย์สินของบุคคลภายนอก และแสดง</p>	<p>- โครงการจัดให้มีเจ้าหน้าที่เข้ามาลงพื้นที่สัมผัส และพบปะบ้านข้างเคียงเป็นประจำ พร้อมทั้งแจ้งหมายเลขโทรศัพท์ที่สามารถติดต่อได้กับโครงการได้โดยตรง กรณีที่อาจเกิดผลกระทบที่เกี่ยวกับกิจกรรมการก่อสร้างของโครงการ ทางโครงการจะหาแนวทางแก้ไขโดยทันที</p> <p>- ปัจจุบันโครงการได้จัดทำรั้วถาวรไว้รอบบริเวณพื้นที่โครงการ</p> <p>- ปัจจุบันโครงการไม่มีการใช้เครนในการก่อสร้างโครงการ ขณะโครงการอยู่ในช่วงงานโครงการปฏิบัติตามมาตรการที่กำหนด</p> <p>-โครงการจัดให้มีเจ้าหน้าที่รักษาความปลอดภัยดูแลอำนวยความสะดวกบริเวณทางเข้า-ออกโครงการ ตลอด 24 ชั่วโมง</p> <p>- โครงการปฏิบัติตามมาตรการที่กำหนดอย่างเคร่งครัด</p> <p>- โครงการจัดให้มีกรมธรรม์ประกันภัยความรับผิดชอบต่อชีวิต ร่างกาย และทรัพย์สินของบุคคลภายนอก</p>	<p>-</p> <p>-</p> <p>-</p> <p>-</p> <p>-</p> <p>-</p>	<p>- ดังภาพที่ 13</p> <p>- ดังภาพที่ 1</p> <p>- ดังภาพที่ 28</p> <p>- ดังภาพที่ 31</p> <p>- ดังภาพผนวกที่ 10</p> <p>- ดังภาพผนวกที่ 9</p>

ตารางที่ 3.1-1 (ต่อ) สรุปผลการปฏิบัติตามมาตรการป้องกันและแก้ไขผลกระทบสิ่งแวดล้อม โครงการ โรงพยาบาลรวมใจรักษ์ สุขุมวิท 62 (ระยะก่อสร้าง)

ของบริษัท การแพทย์ สุขุมวิท 62 จำกัด

องค์ประกอบทางสิ่งแวดล้อม และคุณค่าต่าง ๆ	มาตรการป้องกันและแก้ไขผลกระทบสิ่งแวดล้อม	รายละเอียดการปฏิบัติตามมาตรการฯ	ปัญหา/อุปสรรค และการแก้ไข	เอกสารอ้างอิง รูปภาพหรือเอกสาร
4.3 ผลกระทบด้าน สาธารณสุข (ต่อ)	<p>สำเนาตารางกรมธรรม์ประกันภัยดังกล่าว ไว้ในที่เปิดเผย และเห็นได้ง่าย ภายในพื้นที่ก่อสร้าง</p> <p>7. จัดให้มีเจ้าหน้าที่ความปลอดภัยประจำพื้นที่ก่อสร้างเพื่อ ดูแลควบคุมการปฏิบัติตามมาตรการปฏิบัติตามมาตรการ ป้องกันและแก้ไขผลกระทบอย่างเคร่งครัด</p> <p>8. จัดให้มีการเก็บสถิติการเกิดอุบัติเหตุ และแสดงผลการเกิด อุบัติเหตุในพื้นที่ก่อสร้าง เพื่อนำผลดังกล่าวมาตรวจประเมิน ประสิทธิภาพของการปฏิบัติตามมาตรการป้องกันและแก้ไข และปรับปรุงมาตรการให้เหมาะสมต่อไป</p> <p>9. ติดตั้งกล้องวงจรปิดภายในพื้นที่ก่อสร้างและบริเวณเหนือ รั้วโครงการ เพื่อตรวจสอบความปลอดภัยภายในพื้นที่ ใกล้เคียง</p> <p>10. จัดให้มีไฟฟ้าแสงสว่างในเวลากลางคืนส่องรอบบริเวณ พื้นที่ก่อสร้างอย่างเพียงพอ</p> <p>- ปฏิบัติตามมาตรการ ป้องกันและแก้ไขผลกระทบ สิ่งแวดล้อมที่ระบุในหัวข้อ 3.7 เรื่องการจราจรอย่างเคร่งครัด</p>	<p>- โครงการจัดให้มีเจ้าหน้าที่ความปลอดภัยวิชาชีพคอยดูแล ความปลอดภัยในโครงการ และดูแลควบคุมการปฏิบัติตาม มาตรการป้องกันและแก้ไขผลกระทบอย่างเคร่งครัด</p> <p>- โครงการมีการบันทึกรายงานการเกิดอุบัติเหตุที่เกิดขึ้น ภายใน โครงการ และนำผลดังกล่าวมาตรวจประเมิน ประสิทธิภาพของการปฏิบัติตามมาตรการป้องกันและ แก้ไข และปรับปรุงมาตรการให้เหมาะสมต่อไป</p> <p>- โครงการจัดให้มีการติดตั้งกล้องวงจรปิด CCTV บริเวณ โดยรอบพื้นที่โครงการ พร้อมทั้งจัดให้มีเจ้าหน้าที่รักษา ความปลอดภัยคอยดูแลตลอดเวลา</p> <p>- โครงการติดตั้งไฟฟ้าส่องสว่างรอบพื้นที่ก่อสร้างอย่าง เพียงพอ</p> <p>- โครงการปฏิบัติตามมาตรการอย่างเคร่งครัด</p>	<p>-</p> <p>-</p> <p>-</p> <p>-</p> <p>-</p>	<p>- ดังภาพผนวกที่ 12</p> <p>- ดังภาพที่ 26</p> <p>- ดังภาพที่ 31 และ ภาพที่ 38</p> <p>- ดังภาพที่ 27</p> <p>-</p>

ตารางที่ 3.1-1 (ต่อ) สรุปผลการปฏิบัติตามมาตรการป้องกันและแก้ไขผลกระทบสิ่งแวดล้อม โครงการ โรงพยาบาลรวมใจรักษ์ สุขุมวิท 62 (ระยะก่อสร้าง)

ของบริษัท การแพทย์ สุขุมวิท 62 จำกัด

องค์ประกอบทางสิ่งแวดล้อม และคุณค่าต่าง ๆ	มาตรการป้องกันและแก้ไขผลกระทบสิ่งแวดล้อม	รายละเอียดการปฏิบัติตามมาตรการฯ	ปัญหา/อุปสรรค และการแก้ไข	เอกสารอ้างอิง รูปภาพหรือเอกสาร
1.2) บริเวณบ้านพัก คนงาน (ภายนอกโครงการ)	1. จัดทำรั้วล้อมรอบบ้านพักคนงานอย่างเป็นสัดส่วนความสูง อย่างน้อย 2 เมตร และกำหนดให้มีทางเข้า-ออกบ้านพัก คนงาน จำนวน 1 จุด เพื่อตรวจสอบ และควบคุมการเข้า-ออก ของคนงานก่อสร้าง	- โครงการจัดทำรั้วรอบพื้นที่บ้านพักคนงาน และกำหนด ทางเข้า-ออกจำนวน 1 จุดเท่านั้น เพื่ออำนวยความสะดวกการ เข้า-ออกของคนงานก่อสร้าง	-	- ดังภาพที่ 37
	2. กำหนดให้มีเจ้าหน้าที่รักษาความปลอดภัยดูแลการเข้า-ออก บ้านพักคนงานก่อสร้าง โดยคนงานก่อสร้างจะสามารถออกจาก บ้านพักคนงานได้เมื่อได้รับอนุญาตเท่านั้น	- โครงการจัดให้มีเจ้าหน้าที่รักษาความปลอดภัยประจำ บ้านพักคอยดูแลการเข้า-ออกบ้านพักของคนงานก่อสร้าง พร้อมทั้งกำหนดกฎระเบียบข้อบังคับในบ้านพักคนงาน	-	- ดังภาพที่ 37
	3. มีกฎข้อบังคับในการเข้าพักอาศัย พร้อมทั้งจัดให้มีหัวหน้า คนงานคอยตรวจตรา และควบคุมกฎระเบียบคนงาน ไม่ให้ ส่งผลกระทบต่อผู้พักอาศัยข้างเคียงและคนงานอื่นที่อยู่ ร่วมกัน อาทิเช่น ห้ามดื่มสุรา/เสพและจำหน่ายยาเสพติดห้าม ทะเลาะวิวาท ห้ามก่อไฟก่อนได้รับอนุญาต เพื่อป้องกันการ เกิดอัคคีภัย ห้ามส่งเสียงดังรบกวนผู้พักอาศัยอื่น เช่น เปิด เครื่องเสียงเสียงดังเกินไป และห้ามคนงานออกจากบ้านพัก ยามวิกาล เวลา 23.00-07.00 น. (ยกเว้นกรณี ได้รับอนุญาต อย่างถูกต้อง) เป็นต้น	- โครงการมีการกำหนดกฎระเบียบข้อบังคับภายในบ้านพัก คนงาน พร้อมทั้งจัดให้มีหัวหน้าคนงานคอยตรวจตราและ กำกับให้คนงานปฏิบัติตามอย่างเคร่งครัด	-	- ดังภาพผนวกที่ 13
	4. กำหนดให้ผู้รับเหมาก่อสร้างบ้านพักคนงานตามมาตรฐาน และแบบก่อสร้างอาคารชั่วคราว สำหรับคนงานก่อสร้าง	- โครงการปฏิบัติตามมาตรการที่กำหนด	-	- ดังภาพที่ 37

ตารางที่ 3.1-1 (ต่อ) สรุปผลการปฏิบัติตามมาตรการป้องกันและแก้ไขผลกระทบสิ่งแวดล้อม โครงการ โรงพยาบาลรวมใจรักษ์ สุขุมวิท 62 (ระยะก่อสร้าง)

ของบริษัท การแพทย์ สุขุมวิท 62 จำกัด

องค์ประกอบทางสิ่งแวดล้อม และคุณค่าต่าง ๆ	มาตรการป้องกันและแก้ไขผลกระทบสิ่งแวดล้อม	รายละเอียดการปฏิบัติตามมาตรการฯ	ปัญหา/อุปสรรค และการแก้ไข	เอกสารอ้างอิง รูปภาพหรือเอกสาร
	<p>ของวิศวกรรมสถานแห่งประเทศไทยในพระบรมราชูปถัมภ์ (มาตรฐาน วสท. 1010-34) โดยมีข้อกำหนด อาทิเช่น</p> <ul style="list-style-type: none"> - จัดให้มีห้องพักคนงาน ตามจำนวนคนงานของบ้านพักคนงานแต่ละแห่ง โดยคิดอัตราคนงาน จำนวน 2 คน/ 1 ห้อง - จัดให้มีไฟฟ้า แสงสว่าง ในเวลากลางคืน ส่องรอบบริเวณอย่างเพียงพอ - ให้จัดเตรียมหัวฉีดน้ำดับเพลิงมือถือแบบแห้งอย่างน้อย 1 ชุด/อาคาร หรือติดตั้งไว้ในระยะทางไม่เกิน 45 เมตร <p>5. จัดให้มีหัวหน้าคนงานตรวจสอบความสะอาดและความเรียบร้อยบริเวณบ้านพักคนงาน ทุกวันตลอดระยะเวลาก่อสร้าง</p>	<ul style="list-style-type: none"> - โครงการจัดให้มีบ้านพักคนงาน และห้องพักอย่างเพียงพอ - โครงการจัดให้มีการติดตั้งไฟฟ้าส่องสว่างรอบบริเวณบ้านพักอย่างเพียงพอ - โครงการจัดให้มีการติดตั้งถังดับเพลิงรอบบริเวณบ้านพัก พร้อมทั้งมีการตรวจสอบถังดับเพลิงเป็นประจำ - โครงการจัดให้มีหัวหน้าคนงานตรวจสอบความสะอาดและความเรียบร้อยบริเวณบ้านพักคนงานเป็นประจำ 	<p>-</p> <p>-</p> <p>-</p> <p>-</p>	<p>- ดังภาพที่ 37</p> <p>- ดังภาพที่ 27 และภาพที่ 37</p> <p>- ดังภาพที่ 37</p> <p>-</p>
2) อาชีวอนามัยและความปลอดภัย	<p>1. กำหนดให้คนงานที่ต้องทำงานในบริเวณที่มีฝุ่นมาก เช่น บริเวณพื้นที่การตัดย่อยคอนกรีต ฯลฯ จะต้องใส่หน้ากากกรองอนุภาคตลอดช่วงเวลาที่ทำงานที่สามารถป้องกันไม่ให้ได้รับปริมาณฝุ่นละอองในระบบทางเดินหายใจ</p> <p>2. ควบคุมให้มีการเปิดและใช้พื้นที่หน้างานเท่าที่จำเป็น</p>	<ul style="list-style-type: none"> - โครงการจัดเตรียมอุปกรณ์ป้องกันอันตรายส่วนบุคคลอย่างเพียงพอต่อจำนวนคนงาน พร้อมกำชับให้คนงานสวมใส่อุปกรณ์ป้องกันอันตรายส่วนบุคคลขณะปฏิบัติงานทุกครั้ง - โครงการปฏิบัติตามมาตรการที่กำหนดอย่างเคร่งครัด 	<p>-</p> <p>-</p>	<p>- ดังภาพที่ 39</p> <p>-</p>

ตารางที่ 3.1-1 (ต่อ) สรุปผลการปฏิบัติตามมาตรการป้องกันและแก้ไขผลกระทบสิ่งแวดล้อม โครงการ โรงพยาบาลรวมใจรักษ์ สุขุมวิท 62 (ระยะก่อสร้าง)

ของบริษัท การแพทย์ สุขุมวิท 62 จำกัด

องค์ประกอบทางสิ่งแวดล้อม และคุณค่าต่าง ๆ	มาตรการป้องกันและแก้ไขผลกระทบสิ่งแวดล้อม	รายละเอียดการปฏิบัติตามมาตรการฯ	ปัญหา/อุปสรรค และการแก้ไข	เอกสารอ้างอิง รูปภาพหรือเอกสาร
	<p>3. ปฏิบัติตามมาตรการป้องกันและแก้ไขผลกระทบสิ่งแวดล้อมที่ระบุไว้ในหัวข้อ 1.2 เรื่อง คุณภาพอากาศอย่างเคร่งครัด</p> <p>1. จัดให้มีอุปกรณ์คุ้มครองความปลอดภัยส่วนบุคคลที่ได้มาตรฐานอย่างครบถ้วน</p> <p>2. จัดให้มีการฝึกอบรมเกี่ยวกับวิธีการใช้และการบำรุงรักษาอุปกรณ์คุ้มครองความปลอดภัยส่วนบุคคลอย่างถูกวิธี</p> <p>3. กำชับให้พนักงานสวมใส่อุปกรณ์ลดเครื่องเสียงส่วนบุคคล เช่น ที่ครอบหู (Ear Muff) และปลั๊กอุดหู (Ear Plugs) ขณะปฏิบัติงานทุกครั้ง</p> <p>4. กำหนดระยะเวลาทำงานของพนักงานให้เหมาะสมกับระดับเสียงที่พนักงานจะได้รับ</p> <p>5. กำหนดให้ผู้รับเหมาเลือกใช้อุปกรณ์หรือเครื่องจักรที่มีระดับเสียงต่ำหรือติดตั้งอุปกรณ์ลดเสียง</p> <p>6. ติดป้ายเตือนบริเวณที่มีเสียงดัง พร้อมกำหนดให้มีการใช้อุปกรณ์ป้องกันส่วนบุคคล เพื่อลดเสียงก่อนเข้าทำงานบริเวณที่มีเสียงดัง</p>	<p>- โครงการจัดเตรียมอุปกรณ์ป้องกันอันตรายส่วนบุคคลอย่างเพียงพอ และเหมาะสมกับลักษณะของงาน</p> <p>- โครงการจัดให้มีการอบรมให้ความรู้ในการใช้อุปกรณ์เครื่องมือต่างๆ ให้แก่คนงาน ในกิจกรรม Morning Talk</p> <p>- โครงการจัดให้มีอุปกรณ์ป้องกันอันตรายส่วนบุคคลพร้อมกำชับให้พนักงานสวมใส่อุปกรณ์ป้องกันอันตรายส่วนบุคคลขณะปฏิบัติงานทุกครั้ง</p> <p>- โครงการปฏิบัติตามมาตรการที่กำหนดอย่างเคร่งครัด</p> <p>- โครงการปฏิบัติตามมาตรการที่กำหนดอย่างเคร่งครัด</p> <p>- โครงการจัดเตรียมอุปกรณ์ป้องกันอันตรายอย่างเพียงพอ พร้อมทั้งติดป้ายเตือนอย่างเห็นได้ชัด บริเวณพื้นที่ก่อสร้าง</p>	<p>-</p> <p>-</p> <p>-</p> <p>-</p> <p>-</p> <p>-</p>	<p>- ดังภาพที่ 39</p> <p>-</p> <p>- ดังภาพที่ 39</p> <p>-</p> <p>-</p> <p>- ดังภาพที่ 39</p>

ตารางที่ 3.1-1 (ต่อ) สรุปผลการปฏิบัติตามมาตรการป้องกันและแก้ไขผลกระทบสิ่งแวดล้อม โครงการ โรงพยาบาลรวมใจรักษ์ สุขุมวิท 62 (ระยะก่อสร้าง)

ของบริษัท การแพทย์ สุขุมวิท 62 จำกัด

องค์ประกอบทางสิ่งแวดล้อม และคุณค่าต่าง ๆ	มาตรการป้องกันและแก้ไขผลกระทบสิ่งแวดล้อม	รายละเอียดการปฏิบัติตามมาตรการฯ	ปัญหา/อุปสรรค และการแก้ไข	เอกสารอ้างอิง รูปภาพหรือเอกสาร
	<p>7. กำหนดให้คนงานที่ได้รับเสียงเกิน 85 dB(A) ใช้อุปกรณ์ลดเสียง ได้แก่ ที่ครอบหู (Ear Muff) และปลั๊กอุดหู (Ear plug) รวมทั้งกำหนดระยะเวลาการทำงานซึ่งอยู่ใกล้เครื่องจักรเพื่อให้คนงานสัมผัสเสียงดังได้ไม่เกินกว่าค่าที่กฎหมายกำหนด ดังนี้</p> <p>7.1 กิจกรรมการฐานราก</p> <p>(1) กรณีใช้เครื่องจักรชนิดเดียว กำหนดระยะเวลาการทำงานได้ดังนี้</p> <p>- ระยะ 1 เมตร เลวร้ายที่สุด จะได้รับเสียง 103.94 - 111.59 dB(A) (เกิน 85dB(A)) กำหนดระยะเวลาการทำงานอยู่ในช่วง 0.62-3.61 ชั่วโมงและจะสามารถทำงานได้ 8 ชั่วโมง เมื่ออยู่ในระยะห่าง 5 เมตร</p> <p>- ระยะ 10-30 เมตร สามารถทำงานได้ 8 ชั่วโมง</p> <p>(2) กรณีทำงานที่ใช้เครื่องจักรหลายชนิดกำหนดระยะเวลาการทำงานได้ดังนี้</p>	<p>- โครงการจัดเตรียมอุปกรณ์ป้องกันอันตรายส่วนบุคคลอย่างเพียงพอต่อจำนวนคนงาน พร้อมกำชับให้คนงานสวมใส่อุปกรณ์ป้องกันอันตรายส่วนบุคคลขณะปฏิบัติงานทุกครั้ง</p>	-	- ดังภาพที่ 39

ตารางที่ 3.1-1 (ต่อ) สรุปผลการปฏิบัติตามมาตรการป้องกันและแก้ไขผลกระทบสิ่งแวดล้อม โครงการ โรงพยาบาลรวมใจรักษ์ สุขุมวิท 62 (ระยะก่อสร้าง)

ของบริษัท การแพทย์ สุขุมวิท 62 จำกัด

องค์ประกอบทางสิ่งแวดล้อม และคุณค่าต่าง ๆ	มาตรการป้องกันและแก้ไขผลกระทบสิ่งแวดล้อม	รายละเอียดการปฏิบัติตามมาตรการฯ	ปัญหา/อุปสรรค และการแก้ไข	เอกสารอ้างอิง รูปภาพหรือเอกสาร
	<p>- ระยะ 1 เมตร เลวร้ายที่สุด จะได้รับเสียง 113.76 (เกิน 85 dB(A)) กำหนดระยะเวลาการทำงานอยู่ในช่วง 0.37 ชั่วโมง และสามารถทำงานได้ 8 ชั่วโมง เมื่ออยู่ในระยะห่าง 5 เมตร</p> <p>- ระยะ 20-30 เมตร สามารถทำงานได้ 8 ชั่วโมง 7.2 กิจกรรมการทุบรื้ออาคาร และงานขึ้นโครงสร้างอาคารและสถาปัตยกรรม</p> <p>(1) กรณีใช้เครื่องจักรชนิดเดียว กำหนดระยะเวลาการทำงานได้ดังนี้</p> <p>- ระยะ 1 เมตร เลวร้ายที่สุดจะได้รับเสียง 107.06-112.16 (เกิน 85dB(A)) กำหนดระยะเวลาการทำงานอยู่ในช่วง 0.54 – 1.76 ชั่วโมง และสามารถทำงานได้ 8 ชั่วโมง</p> <p>- ระยะ 10-30 เมตร และสามารถทำงานได้ 8 ชั่วโมง</p> <p>(2) กรณีทำงานที่ใช้เครื่องจักรหลายชนิดกำหนดระยะเวลาการทำงานได้ดังนี้</p> <p>- ระยะ 1 เมตร เลวร้ายที่สุด จะได้รับเสียง 115.25</p>	<p>- โครงการจัดเตรียมอุปกรณ์ป้องกันอันตรายส่วนบุคคลอย่างเพียงพอต่อจำนวนคนงาน พร้อมกำชับให้คนงานสวมใส่อุปกรณ์ป้องกันอันตรายส่วนบุคคลขณะปฏิบัติงานทุกครั้ง</p>	-	- ดังภาพที่ 39

ตารางที่ 3.1-1 (ต่อ) สรุปผลการปฏิบัติตามมาตรการป้องกันและแก้ไขผลกระทบสิ่งแวดล้อม โครงการ โรงพยาบาลรวมใจรักษ์ สุขุมวิท 62 (ระยะก่อสร้าง)

ของบริษัท การแพทย์ สุขุมวิท 62 จำกัด

องค์ประกอบทางสิ่งแวดล้อม และคุณค่าต่าง ๆ	มาตรการป้องกันและแก้ไขผลกระทบสิ่งแวดล้อม	รายละเอียดการปฏิบัติตามมาตรการฯ	ปัญหา/อุปสรรค และการแก้ไข	เอกสารอ้างอิง รูปภาพหรือเอกสาร
	<p>(เกิน 85 dB(A)) กำหนดระยะเวลาการทำงานอยู่ในช่วง 0.26 ชั่วโมง และสามารถทำงานได้ 8 ชั่วโมง เมื่ออยู่ในระยะห่าง 10 เมตร</p> <p>- ระยะ 20-30 เมตร สามารถทำงานได้ 8 ชั่วโมง 7.3 กิจกรรมงานขึ้นโครงสร้างอาคารและสถาปัตยกรรม และงานระบบสาธารณูปโภค (ในช่วงที่กิจกรรมซ้อนกิจกรรม)</p> <p>(1) กรณีใช้เครื่องจักรชนิดเดียว กำหนดระยะเวลาการทำงานได้ดังนี้</p> <p>- ระยะ 1 เมตร เลวร้ายที่สุด จะได้รับเสียง 109.29 - 112.98 (เกิน 85 dB(A)) กำหนดระยะเวลาการทำงานอยู่ในช่วง 0.45 – 1.05 ชั่วโมง และสามารถทำงานได้ 8 ชั่วโมง เมื่ออยู่ในระยะห่าง 5 เมตร</p> <p>- ระยะ 1 เมตร สามารถทำงานได้ 8 ชั่วโมง</p> <p>(2) กรณีทำงานที่ใช้เครื่องจักรหลายชนิดกำหนดระยะเวลาการทำงานได้ดังนี้</p> <p>- ระยะ 1 เมตร เลวร้ายที่สุด จะได้รับเสียง 115.67 (เกิน 85 dB(A)) กำหนดระยะเวลาการทำงานอยู่ในช่วง</p>	<p>- โครงการจัดเตรียมอุปกรณ์ป้องกันอันตรายส่วนบุคคลอย่างเพียงพอต่อจำนวนคนงาน พร้อมกำชับให้คนงานสวมใส่อุปกรณ์ป้องกันอันตรายส่วนบุคคลขณะปฏิบัติงานทุกครั้ง</p>	-	- ดังภาพที่ 39

ตารางที่ 3.1-1 (ต่อ) สรุปผลการปฏิบัติตามมาตรการป้องกันและแก้ไขผลกระทบสิ่งแวดล้อม โครงการ โรงพยาบาลรวมใจรักษ์ สุขุมวิท 62 (ระยะก่อสร้าง)

ของบริษัท การแพทย์ สุขุมวิท 62 จำกัด

องค์ประกอบทางสิ่งแวดล้อม และคุณค่าต่าง ๆ	มาตรการป้องกันและแก้ไขผลกระทบสิ่งแวดล้อม	รายละเอียดการปฏิบัติตามมาตรการฯ	ปัญหา/อุปสรรค และการแก้ไข	เอกสารอ้างอิง รูปภาพหรือเอกสาร
	<p>0.24 ชั่วโมง และสามารถทำงานได้ 8 ชั่วโมง เมื่ออยู่ในระยะห่าง 10 เมตร</p> <p>- ระยะ 20-30 เมตร สามารถทำงานได้ 8 ชั่วโมง 7.4 กิจกรรมงานระบบสาธารณูปโภค และงานตกแต่งภายในและภายนอก</p> <p>- ระยะ 1 เมตร เลวร้ายที่สุด จะได้รับเสียง 113.46 (เกิน 85 dB(A)) กำหนดระยะเวลาการทำงานอยู่ในช่วง 0.40 ชั่วโมง และจะสามารถทำงานได้ 8 ชั่วโมง เมื่ออยู่ระยะห่าง 5 เมตร</p> <p>- ระยะ 20-30 เมตร สามารถทำงานได้ 8 ชั่วโมง</p> <p>8. กำหนดระยะเวลาทำงานของคนงานก่อสร้างให้เหมาะสมกับระดับเสียงที่คนงานก่อสร้างจะได้รับ เช่น กรณีที่คนงานไปปฏิบัติงานในที่ที่มีระดับเสียงดังครบตามชั่วโมงการทำงานที่กำหนด หัวหน้าคนงานจะต้องหมุนเวียนคนงานไปปฏิบัติงาน ณ บริเวณอื่น เป็นต้น</p> <p>9. กำหนดให้ผู้รับเหมาเลือกใช้อุปกรณ์หรือเครื่องจักรที่มีระดับเสียงต่ำหรือติดตั้งอุปกรณ์ลดเสียง</p>	<p>- โครงการจัดเตรียมอุปกรณ์ป้องกันอันตรายส่วนบุคคลอย่างเพียงพอต่อจำนวนคนงาน พร้อมกำชับให้คนงานสวมใส่อุปกรณ์ป้องกันอันตรายส่วนบุคคลขณะปฏิบัติงานทุกครั้ง</p> <p>- โครงการปฏิบัติตามมาตรการที่กำหนดอย่างเคร่งครัด</p> <p>- โครงการปฏิบัติตามมาตรการที่กำหนดอย่างเคร่งครัด</p>	<p>-</p> <p>-</p> <p>-</p>	<p>- ดังภาพที่ 39</p> <p>-</p> <p>-</p>

ตารางที่ 3.1-1 (ต่อ) สรุปผลการปฏิบัติตามมาตรการป้องกันและแก้ไขผลกระทบสิ่งแวดล้อม โครงการ โรงพยาบาลรวมใจรักษ์ สุขุมวิท 62 (ระยะก่อสร้าง)

ของบริษัท การแพทย์ สุขุมวิท 62 จำกัด

องค์ประกอบทางสิ่งแวดล้อม และคุณค่าต่าง ๆ	มาตรการป้องกันและแก้ไขผลกระทบสิ่งแวดล้อม	รายละเอียดการปฏิบัติตามมาตรการฯ	ปัญหา/อุปสรรค และการแก้ไข	เอกสารอ้างอิง รูปภาพหรือเอกสาร
	10. คัดป้ายเตือนบริเวณที่มีเสียงดัง พร้อมกำหนดให้มีการใช้ อุปกรณ์ป้องกันส่วนบุคคล เพื่อลดเสียงก่อนเข้าทำงานบริเวณ ที่มีเสียงดัง	- โครงการจัดเตรียมอุปกรณ์ป้องกันอันตรายส่วนบุคคล อย่างเพียงพอต่อจำนวนคนงาน พร้อมกำชับให้คนงาน สวมใส่อุปกรณ์ป้องกันอันตรายส่วนบุคคลขณะปฏิบัติงาน ทุกครั้ง	-	- ดังภาพที่ 39
	1. มาตรการควบคุมที่แหล่งกำเนิดความสั่นสะเทือน - ใช้วัสดุป้องกันและดูดซับการสั่นสะเทือนหุ้มเครื่องมือ - ดูแลและบำรุงรักษาเครื่องจักรอย่างสม่ำเสมอ - โครงการต้องตรวจสอบเครื่องมือ เครื่องจักรให้อยู่ใน สภาพใช้งานได้ดี และปลอดภัย ตามระยะการใช้งานที่ เหมาะสม และตรวจสอบปรับปรุงเป็นประจำทุกเดือน 2. มาตรการป้องกันและควบคุมที่ตัวบุคคล - กำหนดชั่วโมงการทำงานของคนงานที่ต้องทำงานกับ เครื่องจักรที่อาจได้รับความสั่นสะเทือน อันอาจเป็นอันตราย โดย กำหนดเวลาการทำงานปกติไม่เกิน 7 ชั่วโมง หรือกำหนดให้ มีการพักในระหว่างทำงาน โดยพัก 20 นาทีต่อการทำงาน ช่วงเวลาทำงานปกติไม่น้อยกว่า 2 ชั่วโมง - ใช้อุปกรณ์ป้องกันส่วนบุคคล เช่น ใช้อุปกรณ์เบาะที่นั่ง สำหรับเครื่องจักรที่มีความสั่นสะเทือนอย่างใกล้ชิด	- โครงการปฏิบัติตามมาตรการที่กำหนดอย่างเคร่งครัด - โครงการให้มีการตรวจสอบสภาพเครื่องจักรอยู่เสมอ - โครงการให้มีการตรวจสอบสภาพเครื่องจักรอยู่เสมอ - โครงการปฏิบัติตามมาตรการที่กำหนดอย่างเคร่งครัด - โครงการจัดเตรียมอุปกรณ์ป้องกันอันตรายส่วนบุคคล อย่างเพียงพอต่อจำนวนคนงาน	- - - - -	- - ดังภาพผนวกที่ 8 - ดังภาพผนวกที่ 8 - - ดังภาพที่ 39

ตารางที่ 3.1-1 (ต่อ) สรุปผลการปฏิบัติตามมาตรการป้องกันและแก้ไขผลกระทบสิ่งแวดล้อม โครงการ โรงพยาบาลรวมใจรักษ์ สุขุมวิท 62 (ระยะก่อสร้าง)

ของบริษัท การแพทย์ สุขุมวิท 62 จำกัด

องค์ประกอบทางสิ่งแวดล้อม และคุณค่าต่าง ๆ	มาตรการป้องกันและแก้ไขผลกระทบสิ่งแวดล้อม	รายละเอียดการปฏิบัติตามมาตรการฯ	ปัญหา/อุปสรรค และการแก้ไข	เอกสารอ้างอิง รูปภาพหรือเอกสาร
	- ตรวจสอบการทำงานของคนงานที่ใช้เครื่องมือเครื่องจักรที่มีความเสี่ยงสูงอย่างใกล้ชิด	- โครงการปฏิบัติตามมาตรการที่กำหนดอย่างเคร่งครัด	-	-
	1. จัดอบรมและให้คำแนะนำคนงานในการดูแลสุขภาพอนามัยของตนเอง เช่น การรับประทานอาหารที่ถูกสุขลักษณะ การดื่มน้ำสะอาด การชำระล้างร่างกายเป็นประจำ เป็นต้น	- โครงการมีการอบรมและให้คำแนะนำคนงานในการดูแลสุขภาพอนามัยของตนเองผ่านกิจกรรม Morning Talk	-	-
	2. ควบคุมคนงานให้ปฏิบัติตามกฎระเบียบที่กำหนดไว้อย่างเคร่งครัด	- โครงการกำชับให้คนงานปฏิบัติตามกฎระเบียบอย่างเคร่งครัด	-	- ดังภาพผนวกที่ 13
	3. กำหนดให้มีผู้รับผิดชอบคอยตรวจสอบ และดูแลความสะอาดภายในบริเวณบ้านพักคนงาน ตลอดจนภายในห้องพักคนงานแต่ละห้องให้มีความสะอาด และกำหนดให้ทำความสะอาดห้องพักทุกสัปดาห์	- โครงการจัดให้มีคนงานคอยตรวจสอบและดูแลความสะอาดภายในบ้านพักคนงานเป็นประจำ	-	-
	4. จัดหาน้ำใช้ ระบบรวบรวมและกำจัดขยะ น้ำเสีย สิ่งปฏิกูลที่ถูกสุขลักษณะไว้อย่างเพียงพอ เพื่อป้องกันปัญหาเกิดแหล่งเพาะพันธุ์โรคหรือเกิดโรคระบาดได้	- โครงการจัดให้มีน้ำใช้ ระบบบำบัดน้ำเสีย ภายในพื้นที่โครงการ	-	- ดังภาพที่ 32
	5. ให้เข้มงวดต่อคนงานด้านสุขาภิบาล เพื่อป้องกันปัญหาการแพร่กระจายของเชื้อโรคหรือโรคติดต่ออันยวความสะอาด ให้เจ้าหน้าที่กรณีที่มีโรคระบาด	- โครงการปฏิบัติตามมาตรการที่กำหนดอย่างเคร่งครัด	-	-

ตารางที่ 3.1-1 (ต่อ) สรุปผลการปฏิบัติตามมาตรการป้องกันและแก้ไขผลกระทบสิ่งแวดล้อม โครงการ โรงพยาบาลรวมใจรักษ์ สุขุมวิท 62 (ระยะก่อสร้าง)

ของบริษัท การแพทย์ สุขุมวิท 62 จำกัด

องค์ประกอบทางสิ่งแวดล้อม และคุณค่าต่าง ๆ	มาตรการป้องกันและแก้ไขผลกระทบสิ่งแวดล้อม	รายละเอียดการปฏิบัติตามมาตรการฯ	ปัญหา/อุปสรรค และการแก้ไข	เอกสารอ้างอิง รูปภาพหรือเอกสาร
	- ปฏิบัติตามมาตรการป้องกันและแก้ไขผลกระทบสิ่งแวดล้อมที่ระบุในหัวข้อ 4.3 ข้อ 2) เรื่อง อาชีวอนามัย และความปลอดภัยอย่างเคร่งครัด	- โครงการปฏิบัติตามมาตรการที่กำหนดอย่างเคร่งครัด	-	-
5. การต้านทานการเกิดแผ่นดินไหว	1. ออกแบบอาคารให้สามารถรองรับแผ่นดินไหวตามกฎกระทรวง เรื่อง กำหนดการรับน้ำหนักความต้านทานความคงทนของอาคาร และพื้นดินที่รองรับอาคารในการต้านทานแรงสั่นสะเทือนของแผ่นดินไหว พ.ศ. 2550 โดยในการออกแบบจะวิเคราะห์ด้วยวิธีคำนวณเชิงพลศาสตร์ 2. อาคารโครงการจัดเป็นอาคารสูง จะต้องดำเนินการตามกฎกระทรวง เรื่อง กำหนดชนิดหรือประเภทของอาคารหลักเกณฑ์ วิธีการ และเงื่อนไขในการตรวจสอบงานออกแบบและคำนวณส่วนต่างๆของโครงสร้างอาคารให้กระทำโดยผู้ได้รับใบอนุญาตให้เป็นผู้ประกอบวิชาชีพวิศวกรรมควบคุม สาขาวิศวกรรมโยธา ระดับสามัญวิศวกรตามกฎหมายว่าด้วยวิศวกร	- โครงการออกแบบอาคารให้สามารถรองรับแผ่นดินไหวตามกฎกระทรวง โดยในการออกแบบจะวิเคราะห์ด้วยวิธีคำนวณเชิงพลศาสตร์ - โครงการดำเนินการก่อสร้างอาคารถูกต้องตามหลักวิศวกรรม พร้อมทั้งจัดให้มีวิศวกรควบคุมการก่อสร้างตลอดระยะเวลาการก่อสร้าง	- -	- ดังภาคผนวกที่ 4 - ดังภาคผนวกที่ 10

 <p>26 พ.ค. 2565 10:08:20</p>	 <p>26 พ.ค. 2565 10:08:44</p>
<p>ภาพที่ 1 รั้ว Metal Sheet รอบพื้นที่โครงการ</p>	
 <p>10 ต.พ. 2022 14:00:53 10250 ซอย สุขุมวิท 62 แขวง 3 เขต พระโขนง กรุงเทพมหานคร</p>	
<p>ภาพที่ 2 ป้ายรายละเอียดโครงการ</p>	<p>ภาพที่ 3 ป้ายรายละเอียดตารางมาตรการ</p>
 <p>เตรียม: 9 เม.ย. 2565 10 นาฬิกา 50 นาที 41 วินาที GMT+7 ข้อสังเกต: พงษ์พันธ์ อธิวศา</p>	 <p>4 ต.พ. 2022 08:41:57</p>
<p>ภาพที่ 4 ผ้าใบปิดคลุมกองวัสดุก่อสร้าง</p>	<p>ภาพที่ 5 พื้นที่ล้างล้อรถ</p>



ภาพที่ 6 กิจกรรมล้างล้อ



ภาพที่ 7 ฝาปิดคลุมท้ายรถบรรทุก



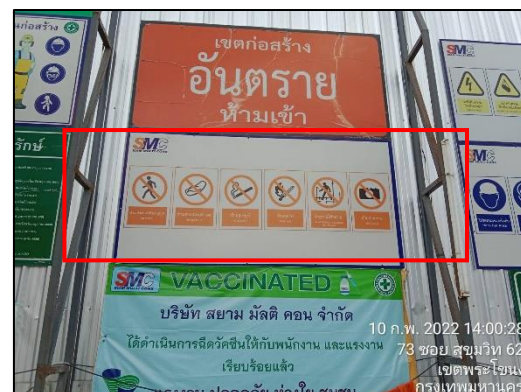
ภาพที่ 8 ป้ายดับเครื่องยนต์



ภาพที่ 9 คนงานทำความสะอาดบริเวณทางเข้า-ออก



ภาพที่ 9(ต่อ) คนงานทำความสะอาดบริเวณทางเข้า-ออก



ภาพที่ 10 ป้ายห้ามจุดไฟ

รายงานผลการปฏิบัติตามมาตรการป้องกันและแก้ไขผลกระทบสิ่งแวดล้อมและมาตรการติดตามตรวจสอบผลกระทบสิ่งแวดล้อม
โครงการ โรงพยาบาลรวมใจรักษ์ สุขุมวิท 62 (ระยะก่อสร้าง) ระหว่างเดือนมกราคม-มิถุนายน 2565



ภาพที่ 11 กิจกรรมฉีดพรมน้ำ บริเวณพื้นที่โครงการ



ภาพที่ 12 ประตูทางเข้า-ออกปิดทึบ

ภาพที่ 13 กิจกรรมมวลชนสัมพันธ์



ภาพที่ 13(ต่อ) กิจกรรมมวลชนสัมพันธ์

ภาพที่ 14 ป้ายกำหนดช่วงเวลาการทำงาน

รายงานผลการปฏิบัติตามมาตรการป้องกันและแก้ไขผลกระทบสิ่งแวดล้อมและมาตรการติดตามตรวจสอบผลกระทบสิ่งแวดล้อม
โครงการ โรงพยาบาลรวมใจรักษ์ สุขุมวิท 62 (ระยะก่อสร้าง) ระหว่างเดือนมกราคม-มิถุนายน 2565

	
<p>ภาพที่ 15 ป้ายกำหนดช่วงเวลาการขนส่ง</p>	<p>ภาพที่ 16 ห้องน้ำสำหรับคนงาน</p>
	
<p>ภาพที่ 16(ต่อ) ห้องน้ำสำหรับคนงาน</p>	
	
<p>ภาพที่ 17 กิจกรรมทำความสะอาดห้องน้ำ-ห้องส้วม</p>	

รายงานผลการปฏิบัติตามมาตรการป้องกันและแก้ไขผลกระทบสิ่งแวดล้อมและมาตรการติดตามตรวจสอบผลกระทบสิ่งแวดล้อม
โครงการ โรงพยาบาลรวมใจรักษ์ สุขุมวิท 62 (ระยะก่อสร้าง) ระหว่างเดือนมกราคม-มิถุนายน 2565



ภาพที่ 18 ถังสำรองน้ำใช้



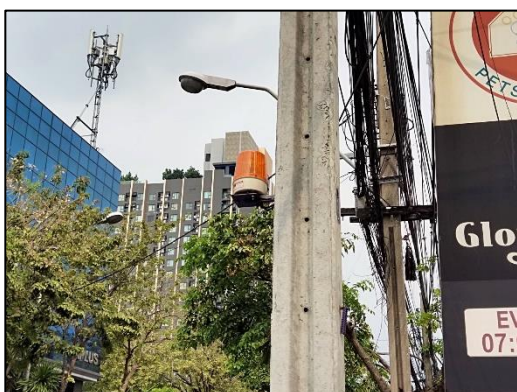
ภาพที่ 19 ถังรองรับมูลฝอย



ภาพที่ 20 เบอร์โทรฉุกเฉิน



ภาพที่ 21 ป้ายแสดงเบอร์โทรติดต่อข้างรถ



ภาพที่ 22 สัญญาณไฟกระพริบ



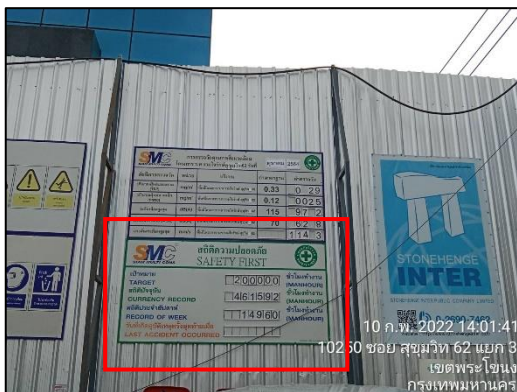
ภาพที่ 23 พื้นที่จอดรถบรรทุก



ภาพที่ 24 ป้ายเตือนอันตราย



ภาพที่ 25 ป้ายกีดความเร็ว



ภาพที่ 26 ป้ายสถิติอุบัติเหตุ



ภาพที่ 27 ไฟฟ้าส่องสว่าง



ภาพที่ 28 สภาพโครงการปัจจุบัน

 <p>26 พ.ค. 2565 10:34:12</p>	 <p>26 พ.ค. 2565 10:34:00</p>
<p>ภาพที่ 29 ป้ายประหยัดไฟ</p>	<p>ภาพที่ 30 ป้ายประหยัดน้ำ</p>
 <p>26 พ.ค. 2565 09:59:00</p>	
<p>ภาพที่ 31 เจ้าหน้าที่รักษาความปลอดภัย</p>	<p>ภาพที่ 32 ระบบบำบัดน้ำเสีย</p>
 <p>26 พ.ค. 2565 10:08:34</p>	 <p>26 พ.ค. 2565 10:19:00</p>
<p>ภาพที่ 33 รางระบายน้ำ</p>	<p>ภาพที่ 34 ถังดับเพลิง</p>

รายงานผลการปฏิบัติตามมาตรการป้องกันและแก้ไขผลกระทบสิ่งแวดล้อมและมาตรการติดตามตรวจสอบผลกระทบสิ่งแวดล้อม
โครงการ โรงพยาบาลรวมใจรักษ์ สุขุมวิท 62 (ระยะก่อสร้าง) ระหว่างเดือนมกราคม-มิถุนายน 2565

	
<p>ภาพที่ 34(ต่อ) ถังดับเพลิง</p>	<p>ภาพที่ 35 ป้ายห้ามสูบบุหรี่</p>
	
<p>ภาพที่ 36 พื้นที่สูบบุหรี่</p>	
	
<p>รั้วบ้านพักคนงาน</p>	<p>เจ้าหน้าที่รักษาความปลอดภัยบ้านพักคนงาน</p>
<p>ภาพที่ 37 บ้านพักคนงาน</p>	

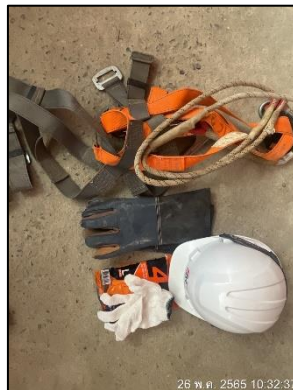
	
ไฟฟ้าส่องสว่าง	ห้องน้ำ-ห้องส้วมบ้านพัก
	
ห้องน้ำ-ห้องส้วมบ้านพัก	
	
ถังดับเพลิง	น้ำดื่มสะอาด
ภาพที่ 37(ต่อ) บ้านพักคนงาน	



ภาพที่ 37(ต่อ) ถังสำรองน้ำบ้านพักคนงาน



ภาพที่ 38 กล่องวงจรปิดพื้นที่โครงการ



ภาพที่ 39 อุปกรณ์ป้องกันอันตรายส่วนบุคคล