

5. ผลการดำเนินการตามมาตรการป้องกันและแก้ไขผลกระทบสิ่งแวดล้อม

ตารางที่ 2-1 เปรียบเทียบมาตรการป้องกันและแก้ไขผลกระทบสิ่งแวดล้อมที่กำหนด

เงื่อนไขตามมาตรการป้องกันและแก้ไขผลกระทบสิ่งแวดล้อม	ผลการปฏิบัติตามมาตรการ	ปัญหา อุปสรรค และข้อเสนอแนะ
<p>1. ทรัพยากรสิ่งแวดล้อมทางกายภาพ</p> <p>1.1 ผลกระทบจากการทำเหมือง</p> <p>1.1.1 <u>มาตรการป้องกันแก้ไขผลกระทบในระยะเตรียมการ</u></p> <p>1) จัดสร้างคันกั้นดินอัดแน่นมีลักษณะพื้นที่หน้าตัดเป็นรูปสี่เหลี่ยมคางหมู สูงประมาณ 0.5 เมตร สันคันด้านกว้างประมาณ 1 เมตร ฐานกว้าง 2 เมตร และระบายน้ำขนาดกว้างประมาณ 1 เมตร ลึกประมาณ 0.3 เมตร ท้องตูกว้างประมาณ 0.4 เมตร โดยมีความยาวคันด้านบ และระบายน้ำโดยรอบพื้นที่โครงการ โดยอาศัยดินจากการขุดระบายน้ำ และจากการเปิดเปลือกดินในพื้นที่ A1 ในช่วง 6 เดือนแรกของการทำเหมือง</p>	<p>- ดำเนินการจัดสร้างคันกั้นดินอัดแน่น และระบายน้ำ โดยรอบพื้นที่โครงการเรียบร้อยแล้ว</p>	-
<p>2) ปลูกไม้ยืนต้นโตเร็ว ได้แก่ สะเดา ปกคลุมให้ทั่วคันกั้นดินและพื้นที่โดยรอบพื้นที่โครงการ และตามขอบถนนและเส้นทางสายขนส่ง พื้นที่ว่างอื่นๆ ที่ไม่มีกิจกรรมการทำเหมือง</p>	<p>- ดำเนินการปลูกไม้ยืนต้นโตเร็ว ได้แก่ สะเดา บริเวณคันกั้นดินและไม้ยืนต้นอื่นๆ ภายในพื้นที่โครงการที่ไม่มีกิจกรรมการทำเหมืองและโดยรอบพื้นที่โครงการ</p>	-
<p>3) ขุดพรวนบริเวณหน้างานขุดเปิดเปลือกดิน และเส้นทางขนส่งดิน ที่ใช้สร้างคันกั้นดินและการขุดระบายน้ำ อย่างน้อยวันละ 2 ครั้งเพื่อลดการฟุ้งกระจายของฝุ่นละอองจากการขุดดินและขนส่ง</p>	<p>- ดำเนินการขุดพรวนบริเวณหน้างานและเส้นทางขนส่งดิน วันละ 2 ครั้ง</p>	-
<p>4) ดำเนินการเปิดเปลือกดินให้เป็นไปตามแผนผังโครงการ จัดทำขอบเขตพื้นที่ห้ามทำเหมืองเข้าใกล้ถนนและคลองหนองจากใหญ่(แนวเว้นระยะ 50 เมตร) และขอบพื้นที่ (แนวเว้นระยะ 10 เมตร) ตรวจสอบความมั่นคงแข็งแรง (Stability) ของขอบ่อดินเก่าที่กำหนดเป็นข้อเก็บรั้อยู่เสมอ</p>	<p>- ดำเนินการเปิดเปลือกดินเป็นไปตามแผนผังโครงการ และเว้นระยะ การทำเหมืองเข้าใกล้ถนนและคลองหนองจากใหญ่และขอบพื้นที่ แล้ว</p>	-
<p>5) ปลูกหญ้าแฝกปกคลุม ขอบบ่อเหมืองเก่า ด้านลาดบ่อเหมืองเก่าที่ใช้เป็นข้อเก็บรั้น้ำและที่ว่างที่ไม่มีการทำเหมือง ให้หนาแน่น</p>	<p>- ดำเนินการปลูกหญ้าแฝกปกคลุมขอบบ่อเหมืองเก่าและที่ว่างที่ไม่มีการทำเหมืองแล้ว</p>	- ดูแลให้เจริญเติบโตและปกคลุมให้หนาแน่น

ตารางที่ 2-1 (ต่อ)

เงื่อนไขตามมาตรการป้องกันและแก้ไขผลกระทบสิ่งแวดล้อม	ผลการปฏิบัติตามมาตรการ	ปัญหา อุปสรรค และข้อเสนอแนะ
6) แนวทางที่ขุดลุมดินเฉพาะพื้นที่ที่จะทำเหมืองเท่านั้น บริเวณโดยังไม่มีการทำเหมือง ไม่คงสภาพที่ขุดลุมดินไว้ดั้งเดิม	- ไม่มีการแนวทางที่ขุดลุมดินบริเวณที่ไม่มีการทำเหมืองแต่อย่างใด	- บริเวณที่ไม่มีการทำเหมืองยังคงสภาพที่ขุดลุมดินไว้
7) จัดสร้างป้ายประกาศเตือนอันตรายห้ามบุคคลภายนอกเข้าพื้นที่โครงการเนื่องจากมีข้อเหมืองเก่าลึก และห้ามลงเล่นน้ำ เพื่อป้องกันอันตรายหรืออุบัติเหตุที่อาจเกิดขึ้นได้	- ดำเนินการจัดทำป้ายเตือน “ห้ามลงเล่นน้ำ” ภายในพื้นที่โครงการเรียบร้อยแล้ว	-
1.1.2 มาตรการป้องกันแก้ไขผลกระทบระยะยาวทำเหมือง 1) เนื่องจากปริมาณเปลี่ยนแปลงดินที่เกิดขึ้นจากการทำเหมืองมีปริมาณไม่มากเพียงพอต่อการฟื้นฟูบ่อเหมืองเก่า ในการเปิดเปลี่ยนดินจึงให้น้ำไปปรับถมกลับบริเวณที่ผ่านการทำเหมืองในช่วงที่ผ่านมาของแต่ละพื้นที่ ไม่นำน้ำไปปรับถมลงบ่อเก็บรัง ข2 และ ข6 โดยเด็ดขาด เพื่อให้ให้น้ำในบ่อมีคุณภาพดีเพื่อใช้ในการกิจกรรมการทำเหมือง หรือสำรองไว้ใช้ทางการเกษตรดังเช่นที่ผ่านมาต่อไป	- ดำเนินการเปิดเปลี่ยนดินโดยไม่มีการนำดินไปปรับถมลงในบ่อเก็บรัง ข2 และ ข6 แต่อย่างใด	-
2) จัดพรวนน้ำบริเวณที่มีการขุดเปิดเปลี่ยนดินและทางเหมืองแร่ให้ชุ่มชื้นอยู่เสมออย่างน้อยวันละ 2 ครั้งช่วงเช้าและเย็น หากพบว่ามีการฟุ้งกระจายเกิดขึ้นให้ฉีดพรมน้ำเพิ่มเติมทันที	- ดำเนินการจัดพรวนน้ำบริเวณที่มีการขุดเปิดเปลี่ยนดินและหน้าเหมือง วันละ 2 ครั้ง	-
3) ปรับแต่งขอบบ่อเหมืองให้มีความมั่นคงแข็งแรง มีความลาดชันตามความเหมาะสมเพื่อไม่มีความเสียหาย และปลูกหญ้าแฝกปลูกบริเวณด้านลาดขอบบ่อเหมือง และที่ว่างที่ไม่มีการทำเหมือง ให้หนาแน่น	- ปรับแต่งขอบบ่อเหมืองเก่าไม่มีความลาดชันอย่างเหมาะสมแล้วและปลูกหญ้าแฝกบริเวณขอบบ่อเหมืองและที่ว่างแล้ว	-
4) จากแผนผังโครงการกำหนดภายหลังการทำเหมืองสิ้นสุดลงในแต่ละพื้นที่ (พื้นที่ A1 พื้นที่ A2 และพื้นที่ A3) ให้ดำเนินการปรับแต่งขอบบ่อเหมืองเก่า ปรับลดความลาดชัน ปลูกไม้ยืนต้นโตเร็วและหญ้าแฝกเพิ่มเติมให้หนาแน่นเพื่อให้สามารถใช้เป็นแหล่งสำรองน้ำเพื่อการเกษตรได้โดยทันที	- ปัจจุบันหน้าเหมืองอยู่ที่พื้นที่ บ่อเก็บรัง ข.6 ซึ่งได้ปรับแต่งขอบบ่อเหมือง ปรับลดความลาดชันแบบขั้นบันไดแล้ว และพื้นที่ A1 ปัจจุบันเป็นบ่อเหมือง มีน้ำขังบ่อ และได้ปรับลดความลาดชัน ปรับแต่งขอบบ่อเหมืองเรียบร้อยแล้ว	-

ตารางที่ 2-1 (ต่อ)

เงื่อนไขตามมาตรการป้องกันและแก้ไขผลกระทบสิ่งแวดล้อม	ผลการปฏิบัติตามมาตรการ	ปัญหา อุปสรรค และข้อเสนอแนะ
1.1.3 มาตรการป้องกันแก้ไขผลกระทบจากการขนส่ง 1) ก่อนออกจากพื้นที่โครงการต้องดำเนินการล้างล้อและปิดคลุมกระบะบรรทุกให้มีลักษณะปิดสนิท ในระหว่างการเดินทาง หากพนักงานขับรถพบว่ามีดินโคลนตกเปรอะเปื้อนบนถนน ให้แจ้งสำนักงานหรือหน่วยงานที่เกี่ยวข้องให้ดำเนินการทำความสะอาดโดยทันที	- ดำเนินการอย่างเคร่งครัด ยังไม่พบดินโคลนตกเปรอะเปื้อนบนถนน จากการขนส่งแร่ของโครงการ	- ตรวจสอบการใช้เส้นทางขนส่งแร่อย่างสม่ำเสมอ ถ้าพบการชำรุดหรือสกปรกจากการทำดินโคลนตก ต้องดำเนินการทำความสะอาดในพื้นที่
2) ในการขนส่งแร่ ต้องกำหนดให้ความเร็วของยานพาหนะขนส่งใช้ความเร็วไม่เกิน 25 กิโลเมตรต่อชั่วโมง หรือประมาณ 15 ไมล์ต่อชั่วโมง ในช่วงที่เป็นทางดินลูกรัง และช่วงที่ผ่านชุมชน	- โครงการได้กำหนดให้รถบรรทุกขนส่ง ด้วยความเร็วตามที่กำหนด ในช่วงที่เป็นทางดินลูกรัง และช่วงที่ผ่านชุมชน	-
3) ล้างทำความสะอาดรถบรรทุกอย่างสม่ำเสมอ เพื่อป้องกันการฟุ้งกระจายของฝุ่นดินที่ติดมากับรถ	- ล้างทำความสะอาดรถบรรทุกอย่างสม่ำเสมอ	-
4) เส้นทางที่ใช้ในการขนส่งแร่ช่วงที่เป็นถนนลูกรัง ทำการปรับปรุงและซ่อมแซมให้อยู่ในสภาพดี ทำความสะอาดขีดล้างฝุ่นละอองสะสมบนผิวทางให้สะอาดปลูกต้นไม้โตเร็ว ได้แก่ สะเดาบริเวณทางขนส่งแร่ทั้ง 2 ด้านโดยตลอดแนวขนส่ง	- โครงการได้ปรับปรุงและซ่อมแซมถนนลูกรัง บดอัดแน่น อยู่เสมอ และขีดพรมน้ำบนผิวทางตามที่กำหนด - ปลูกไม้ยืนต้นบริเวณสองข้างทางตลอดแนว	-
5) ชีตพรมน้ำบนเส้นทางขนส่งแร่ช่วงที่เป็นถนนลูกรังเป็นระยะ อย่างน้อย วัน ละ 2 ครั้ง และหากพบว่ามีการฟุ้งกระจายของฝุ่นละอองให้ฉีดพรมน้ำเพิ่มเติมโดยทันที	- ดำเนินการฉีดพรมน้ำบนเส้นทางขนส่งแร่ช่วงถนนลูกรังวันละ 2 ครั้ง อย่างเคร่งครัด	-
6) บำรุงรักษาปดดินเก่าที่กำหนดให้เป็นบึงเก็บน้ำ ๓1 ถึง ๓6 ให้มีสภาพในการเก็บกักน้ำได้ดียิ่งขึ้น เพื่อให้เป็นแหล่งน้ำสำรองในการฉีดพรมน้ำบนผิวทางและทางขนส่งแร่ช่วงที่เป็นถนนลูกรังของโครงการ	- ปดดินเก่า ๓2 และ ๓6 อยู่ในสภาพดี และมีสภาพเก็บกักน้ำได้เป็นอย่างดี ปัจจุบันโครงการทำเหมืองบริเวณด้านทิศเหนือของบ่อ ๓.6 บางส่วน	-
1.1.4 มาตรการป้องกันแก้ไขผลกระทบจากสิ่งแวดล้อมจากการทำเหมือง 1) คงสภาพคันดินคันดินเดิม และกระสอบทราย โดยรอบพื้นที่โครงการ พันธุ์ไม้ยืนต้นโตเร็ว และหญ้าแฝกที่ได้ดำเนินการเอาไว้ในระหว่างการเตรียมการ และช่วงระหว่างการขุดลอก ตรวจสอบปรับปรุงให้อยู่ในสภาพดี ติดป้ายเตือนอันตรายรอบเหมือง และห้ามมิให้บุคคลภายนอกเข้าภายในพื้นที่โครงการก่อนได้รับอนุญาต	- ดำเนินการในระยะเตรียมการเรียบร้อยแล้ว และระยะดำเนินการ ได้ปรับปรุงตรวจสอบให้อยู่ในสภาพดีอยู่เสมอ และติดป้ายเตือนเรียบร้อยแล้ว	-

ตารางที่ 2-1 (ต่อ)

เงื่อนไขตามมาตรการป้องกันและแก้ไขผลกระทบสิ่งแวดล้อม	ผลการปฏิบัติตามมาตรการ	ปัญหา อุปสรรค และข้อเสนอแนะ
2) เมื่อสิ้นสุดการทำเหมืองในแต่ละพื้นที่แต่ละช่วง (พื้นที่ A1, A2 และ A3) ให้ทำการปรับสภาพลาดของขอบบ่อเหมืองให้ปลอดภัยและปลูกหญ้าแฝกและไม้ยืนต้นโตเร็ว ได้แก่ สะเดา บริเวณปากบ่อเหมืองและที่ว่างให้ทั่วในพื้นที่โดยทันทีไปพร้อมกับการทำเหมืองในพื้นที่ต่อไป (ภาพที่ 4)	- ปัจจุบันมีการปรับสภาพลาดชันของบ่อเหมือง A1 และ A2 ให้มีความปลอดภัยแล้ว และปลูกหญ้าแฝก และต้นสะเดาบริเวณขอบบ่อเหมือง	-
1.2 มาตรการป้องกันแก้ไขผลกระทบที่มีต่อสภาพภูมิประเทศโดยรอบ 1) ปลูกไม้ยืนต้นโตเร็ว ได้แก่ สะเดา มีระยะห่างระหว่างแถว 2 เมตร และระยะห่างระหว่างต้น 2 เมตร แบบสลับฟันปลา ให้ทั่วพื้นที่ในการทำเหมือง และที่ว่างดูแลให้เจริญเติบโตตลอดอายุประมาณ ๖ เดือนเพื่อบังทัศนียภาพ 2) ปลูกหญ้าแฝกปกคลุมระหว่างแถวไม้ยืนต้นโตเร็ว ขอบบ่อเหมือง ด้านลาดบ่อเหมืองและที่ว่างที่ไม่มีการทำเหมือง ๖ หนามาแน่น	- ปลูกสะเดาบริเวณคันดินคันดินโดยรอบพื้นที่โครงการ และปลูกต้นตะกูไว้บริเวณขอบพื้นที่ทำเหมืองโดยรอบและบริเวณพื้นที่ที่ไม่มีการทำเหมือง และปลูกหญ้าแฝกตามขอบบ่อเหมือง ด้านลาดบ่อเหมือง รวมทั้งที่ว่างที่ไม่มีในการทำเหมือง	-
1.3 มาตรการป้องกันแก้ไขผลกระทบที่มีต่อคุณภาพอากาศ และเสียงรบกวนจากการทำเหมือง 1) เส้นทางที่ใช้ในการขนส่งแร่ช่วงที่เป็นถนนลูกรัง ทำการปรับปรุงและซ่อมแซมให้อยู่ในสภาพดี ทำความสะอาดขีดล้างฝุ่นละอองสะสมบนผิวทางให้สะอาดปลูกสะเดาบริเวณทางขนส่งแร่ทั้ง 2 ด้านโดยตลอดแนวขนส่ง	- โครงการได้ปรับปรุงและซ่อมแซมถนนลูกรัง บดอัดแน่น อยู่เสมอ และขีดพรมน้ำบนผิวทางตามที่กำหนด - ปลูกไม้ยืนต้นและหญ้าแฝกบริเวณสองข้างทางตลอดแนว	-
2) ชีตพรมน้ำบนเส้นทางขนส่งแร่ช่วงที่เป็นถนนลูกรังเป็นระยะ อย่างน้อย 2 ครั้งต่อวัน หากพบว่ามีการฟุ้งกระจายของฝุ่นละอองให้ฉีดพรมน้ำเพิ่มเติมโดยทันที	- ชีตพรมน้ำบนเส้นทางขนส่งแร่ ช่วงถนนลูกรัง วันละ 2 ครั้ง	- ในฤดูแล้งที่มีการฟุ้งกระจายของฝุ่นละอองเพิ่มขึ้นให้ทำการฉีดพรมน้ำเพิ่มขึ้น
3) กำหนดให้คนงานที่ทำงานบริเวณหน้าเหมืองต้องสวมใส่เครื่องป้องกันฝุ่นละออง ได้แก่ หน้ากากของฝุ่นละออง ปลีลูดู และแว่นตาที่กระเด็น เป็นต้น ตลอดเวลาที่ทำงานในบริเวณหน้าเหมือง	- คนงานบริเวณหน้าเหมืองสวมเครื่องป้องกันฝุ่นละออง และอุปกรณ์ป้องกันอันตรายส่วนบุคคล	-
4) ปลูกต้นไม้บริเวณโดยรอบพื้นที่โครงการบริเวณแนวรั้วการดำเนินการทำเหมืองโดยพื้นที่ตั้งแต่ระยะเตรียมการทำเหมืองให้หนาแน่นเพื่อเป็นแนวกั้นเสียง (Noise Barrier) และเป็นแนวกันลม	- ปลูกไม้ยืนต้นโดยรอบพื้นที่โครงการและบริเวณที่เว้นการทำเหมืองแล้ว	-

ตารางที่ 2-1 (ต่อ)

เงื่อนไขตามมาตรการป้องกันและแก้ไขผลกระทบสิ่งแวดล้อม	ผลการปฏิบัติตามมาตรการ	ปัญหา อุปสรรค และข้อเสนอแนะ
5) ตรวจสอบและบำรุงรักษาขบวนรถขนส่งสิ่งของไม่ให้มีความสมบูรณ์ ไม่ก่อให้เกิดเสียงดังและปลดปล่อยไอเสียเกินกว่ากฎหมายกำหนด หากพบว่ามีความไม่สมบูรณ์ต้องซ่อมบำรุงโดยทันที	- ตรวจสอบและบำรุงรักษาขบวนรถขนส่งอย่างสม่ำเสมอ ยังไม่พบการก่อปัญหาปล่อยควันดำเกินกฎหมายกำหนด	-
6) ก่อนออกจากพื้นที่โครงการต้องดำเนินการล้างและปิดคลุมกระบะบรรทุกให้มิดชิดทุกครั้ง หากพบดินเป็นเบื้อบนถนนได้ดำเนินการทำความสะอาดโดยทันที	- ดำเนินการล้างล้อรถและปิดคลุมกระบะบรรทุกมิดชิดทุกครั้งอย่างเคร่งครัด	-
7) ปลุกต้นไม้ยืนต้นโตเร็ว ได้แก่ สะเดา ริมทางขนส่งและปลูกของโครงการทั้ง 2 ด้านโดยตลอดจนงานจราจรกับทางหลวงชนบทหมายเลข สป.2001 บำรุงรักษาให้เจริญเติบโตดีตลอดระยะเวลาการทำงาน	- ดำเนินการปลูกไม้ยืนต้น บริเวณริมเส้นทางลูกรัง สองข้างทางแล้ว	-
8) ใช้ความเร็วในการบรรทุกขนส่งไม่เกิน 25 กิโลเมตรต่อชั่วโมงบริเวณถนนลูกรังของโครงการเพื่อช่วยลดการฟุ้งกระจายของฝุ่นละออง และใช้ความเร็วที่ประมาณ 60 กิโลเมตรต่อชั่วโมงบริเวณทางหลวงชนบทหมายเลข สป. 2001 และห้ามแข่งรถเครื่องยนต์ประตุนหรืออยู่ในบริเวณใกล้เคียชุมชนโดยเด็ดขาด	- ใช้ความเร็วในการบรรทุกขนส่งตามที่กำหนดไว้อย่างเคร่งครัด	-
9) ในการบรรทุกจะต้องให้มีน้ำหนักรวมไม่เกินกว่ากฎหมายกำหนด เพื่อป้องกันไม่ให้เกิดอันตราย	- ดำเนินการอย่างเคร่งครัด	-
10) รับข้อร้องเรียนหรือสอบถามชุมชน เกี่ยวกับการคมนาคมขนส่ง ความประพฤติพนักงานขับรถที่ไม่สุภาพทุกกรณี และผลกระทบอื่น ๆ ที่เกิดขึ้น และดำเนินการแก้ไขให้เรียบร้อยโดยทันที	- ตลอดจนการดำเนินการทำเหมืองยังไม่พบการร้องเรียนของชุมชนเกี่ยวกับการคมนาคมขนส่งแต่อย่างใด	-
1.4 มาตรการป้องกันแก้ไขผลกระทบที่มีต่อทรัพยากรน้ำผิวดิน 1) ปรับปรุงพื้นที่บ่อเก็บน้ำ ชล-36 โดยให้ทำการปรับปรุงความลาดชันบ่อ ปรับปรุงคูน้ำสันเชื่อมบ่อเก็บน้ำต่างๆให้อยู่ในสภาพดี ปลุกพันธุ์ไม้ยืนต้นโตเร็วโดยรอบ ปลุกหญ้าแฝกปลูกคลุมรอบบ่อให้หนาแน่น ก่อนการทำงาน	- ดำเนินการปรับปรุงบ่อเก็บน้ำ ชล-36 โดยมีความลาดชันเหมาะสมและปลูกหญ้าแฝกปลูกคลุมบริเวณรอบบ่อแล้ว	-

ตารางที่ 2-1 (ต่อ)

เงื่อนไขตามมาตรการป้องกันและแก้ไขผลกระทบสิ่งแวดล้อม	ผลการปฏิบัติตามมาตรการ	ปัญหา อุปสรรค และข้อเสนอแนะ
2) ปรับปรุงพื้นที่บ่อเก็บน้ำที่เกิดขึ้นในภายหลังการทำเหมืองในแต่ละพื้นที่และช่วงเวลาก่อนที่บ่อเก็บน้ำจะเต็ม โดยให้ทำการปรับปรุงความลาดชันบ่อเก็บน้ำ จัดสร้าง คูน้ำสันเชื่อมบ่อเก็บน้ำ โดยพื้นที่ A1 และ A2 เชื่อมบ่อปลายลงสู่บ่อ ชล 36 ปลุกพันธุ์ไม้ยืนต้นโตเร็วโดยรอบ ปลุกหญ้าแฝกปลูกคลุมรอบบ่อเก็บน้ำให้ผ่านการทำเหมืองไปแล้วให้หนาแน่น	- ปัจจุบันปรับแต่งบ่อเก็บน้ำ A1 และ A2 ปรับแต่งความลาดชันไม่ให้เกิดขึ้นทราย และเป็นบ่อเก็บน้ำ น้ำรอบบ่อเก็บน้ำปลูกหญ้าแฝกคลุมรอบบ่อเก็บน้ำให้มีความหนาแน่น	-
3) จัดทำคันทำนบและคูระบายน้ำบริเวณโดยรอบพื้นที่โครงการและคูระบายน้ำริมทางบ่อเก็บน้ำ ให้มีทิศทางระบายลงสู่บ่อเก็บน้ำ	- ดำเนินการจัดทำคันทำนบดินและคูระบายน้ำโดยรอบพื้นที่โครงการแล้ว	-
4) หลีกเลี่ยงการเผวถางพืชคลุมดินเดิม เพื่อป้องกันการระงาดพังทลายของดิน	- ไม่พบการเผวถางพืชคลุมดินแต่อย่างใด	-
5) หลีกเลี่ยงการดำเนินการต่าง ๆ เช่น การขุดตักแถม และการขนส่งแถมในช่วงฝนตกและหลังฝนตกใหม่ ๆ เพื่อป้องกันการชะล้างพังทลายดินบริเวณเหมืองและทางขนส่งแถม	- ไม่มีกระดำเนินการทำเหมืองในช่วงฝนตกและหลังฝนตกใหม่ ๆ	-
2. ผลกระทบทางคุณค่าการใช้ประโยชน์ของมนุษย์และคุณภาพชีวิต 2.1 มาตรการป้องกันแก้ไขผลกระทบจากการคมนาคม 1) ในการบรรทุกจะต้องให้มีน้ำหนักรวมไม่เกินกว่ากฎหมายกำหนด เพื่อป้องกันไม่ให้เกิดอันตราย หากพบว่ามีความไม่เหมาะสมจากโครงการขนส่งแถมโครงการ ทางโครงการต้องดำเนินการประสานท้องถิ่นและดำเนินการซ่อมแซมโดยทันที	- ดำเนินการบรรทุกน้ำหนักตามกฎหมายกำหนดอย่างเคร่งครัด	-
2) หลีกเลี่ยงการขนส่งในช่วงเวลา 7.00-8.00 น. และช่วงเวลา 15.00-16.00 น. เพื่อป้องกันอุบัติเหตุที่อาจเกิดขึ้นกับเด็กนักเรียนในช่วงการเดินทางไปกลับ	- หลีกเลี่ยงการขนส่งในช่วงเวลาเร่งด่วนตามที่กำหนดอย่างเคร่งครัด	-
3) จัดให้มีพนักงานรักษาความปลอดภัยบริเวณทางเข้า-ออกพื้นที่โครงการ เพื่ออำนวยความสะดวกในการจราจรและป้องกันอุบัติเหตุ	- มีพนักงานรักษาความปลอดภัย บริเวณทางเข้า-ออกพื้นที่โครงการแล้ว	-

ตารางที่ 2-1 (ต่อ)

เงื่อนไขตามมาตรการป้องกันและแก้ไขผลกระทบสิ่งแวดล้อม	ผลการปฏิบัติตามมาตรการ	ปัญหา อุปสรรค และข้อเสนอแนะ
4) ดูแลบำรุงรักษายานพาหนะให้อยู่ในมาตรฐานการใช้งาน ให้ความสมรรถนะ ไม่ปล่อยควันดำ และควันดำเกินกว่ากฎหมายกำหนดหากพบว่าไม่สมรรถนะ ต้องซ่อมบำรุงโดยทันที	- ดูแลรักษายานพาหนะให้อยู่ในมาตรฐานการใช้งาน ให้ความสมรรถนะ ไม่ปล่อยควันดำ	-
5) ในการขนส่งวัสดุ ต้องกำหนดให้ความเร็วของยานพาหนะไม่เกิน 25 กิโลเมตร/ชั่วโมง ในช่วงที่เป็นทางลูกรัง และช่วงที่เป็นทางดินลูกรัง ไม่ให้มีความเร็วเกิน 25 กิโลเมตร/ชั่วโมง และต้องปฏิบัติตามกฎหมายที่เกี่ยวข้อง	- ดำเนินการขับรถด้วยความเร็วไม่เกิน 25 กม./ชม. ในช่วงทางลูกรังและช่วงที่เป็นทางดินลูกรัง	-
6) รับซื้อหรือรับซื้อเศษวัสดุจากชุมชน เกี่ยวกับการขนถ่ายวัสดุ ความประพฤติพนักงานขับรถที่ไม่สุภาพทุกกรณี และผลกระทบอื่น ๆ ที่เกิดขึ้น และดำเนินการแก้ไขให้เรียบร้อยทันที	- ตลอดจนการดำเนินการที่เข้มงวดไม่พบข้อร้องเรียนเกี่ยวกับการขนถ่ายวัสดุและความประพฤติของพนักงานขับรถ แต่อย่างใด	-
7) มีกอบรมพนักงานในเรื่องความปลอดภัยในการทำงาน โดยแนะนำวิธีการใช้ งานเครื่องจักรอย่างถูกต้อง	- มีกอบรมพนักงานเรื่องความปลอดภัยอย่างสม่ำเสมอ	-
8) จัดทำป้ายสัญญาณเตือนภัย ระวางชั้นทรายเขตการทำเหมืองบริเวณพื้นที่โครงการและบริเวณใกล้เคียง โดยเฉพาะบริเวณที่ใกล้กับทางเข้า-ออกพื้นที่โครงการโดยป้ายต้องมองเห็นได้ชัดเจน เช่น ป้ายเตือนให้ระวังรถบรรทุก และป้ายชะลอความเร็ว เป็นต้น ให้แล้วเสร็จก่อนการทำเหมือง	- จัดทำป้ายเตือนภัย "ห้ามบุคคลภายนอกเข้าก่อนได้รับอนุญาต" ด้านหน้าทางเข้าโครงการอย่างชัดเจน	-
9) พนักงานขับรถของโครงการควรได้รับสัญญาณเตือนภัยที่สัญญาณจราจรไม่มาบนถนนรับทราบทุกครั้ง โดยกดแตรสัญญาณบริเวณทางเข้า-ออกโครงการ และบริเวณสามแยกทางเชื่อมบริเวณกลุ่มบ้านของจากใหญ่ออกสู่ทางหลวงชนบท หมายเลข สป.2001	- ดำเนินการทุกครั้งอย่างเคร่งครัด	-
2.2 มาตรการแก้ไขผลกระทบที่มีต่อเศรษฐกิจและสังคม ด้านผลกระทบต่อชุมชน 1) โครงการต้องปฏิบัติตามมาตรการป้องกันและแก้ไขผลกระทบสิ่งแวดล้อมที่กำหนด โดยเคร่งครัดและเริ่มดำเนินการโดยทันทีที่ได้รับอนุญาตทำเหมือง	- โครงการได้ปฏิบัติตามมาตรการที่กำหนดขึ้นอย่างเคร่งครัด	-

ตารางที่ 2-1 (ต่อ)

เงื่อนไขตามมาตรการป้องกันและแก้ไขผลกระทบสิ่งแวดล้อม	ผลการปฏิบัติตามมาตรการ	ปัญหา อุปสรรค และข้อเสนอแนะ
2) ภายหลังได้รับอนุญาตการทำเหมือง และเริ่มการทำเหมืองในพื้นที่ให้ติดตามตรวจสอบผลกระทบสิ่งแวดล้อมโดยทันที	- โครงการได้เริ่มการทำเหมืองและปฏิบัติตามมาตรการโดยดำเนินการติดตามตรวจสอบผลกระทบสิ่งแวดล้อมโดยทันที	-
3) ในการใช้วัสดุอุปกรณ์และชิ้นส่วนของโครงการให้ซื้อจากภายในท้องถิ่น ก่อนเพื่อเป็นรายได้แก่ชุมชนในท้องถิ่นให้มากที่สุด	- ซื้อวัสดุอุปกรณ์ในการทำงานภายในท้องถิ่นเป็นส่วนใหญ่	-
4) กำหนดให้มีจุดรับแจ้งร้องทุกข์จากราษฎร เพื่อให้ราษฎรที่อาจได้รับความเดือดร้อนนำความจากการดำเนินการของโครงการ แจ้งร้องเรียนความเดือดร้อนว่าความนั้น เพื่อให้โครงการดำเนินการตรวจสอบร่วมกับราษฎรที่ร้องเรียนตัวแทนชาวบ้าน ผู้นำชุมชน เพื่อดำเนินการแก้ไขปัญหาระยะยาว และหากเกิดความเสียหาย ต้องชดเชยความเสียหายที่เกิดขึ้นด้วยความเป็นธรรมทันที	- กำหนดจุดรับแจ้งร้องทุกข์ของราษฎรบริเวณสำนักงานของโครงการ ปัจจุบันยังไม่พบข้อร้องทุกข์แต่อย่างใด	-
5) มีมาตรการเสริมสร้างความเชื่อมั่น และแสดงความรับผิดชอบต่อชุมชนโดยการจัดทำแผนมวลชนสัมพันธ์เป็นรูปธรรม เพื่อสร้างความเข้าใจต่อกิจกรรมของโครงการ ได้แก่ ช่วยเหลือ และสนับสนุนกิจกรรมภายในโรงเรียน เช่น บริจาคเงินในการซ่อมแซมอาคารเรียนที่ชำรุด ใ้ทุนการศึกษาเด็กนักเรียนในชุมชน และบริจาคอุปกรณ์การเรียนแก่นักเรียน ทำนุบำรุงศาสนสถานต่าง ๆ ภายในชุมชน พร้อมทั้งส่งเสริมกิจกรรมทางศาสนา อย่างน้อยปีละ 50,000 บาท	- โครงการได้จัดตั้งคณะกรรมการมวลชนสัมพันธ์ มีอายุ 20 ปีตั้งแต่วันที่ 6 พ.ค.54 ถึง 5 พ.ค.74 (ภาคผนวก ๖) มีกิจกรรมต่าง ๆ ดังนี้ บริจาคค่าใช้จ่ายให้กับโรงเรียนวัดหนองจากใหญ่ เป็นประจำทุกเดือน	-
6) หากได้รับการร้องเรียนจากราษฎรที่อาศัยอยู่ในบริเวณใกล้เคียงว่าได้รับความเดือดร้อนนำความจากการดำเนินการหรือการละเมิดสิทธิได้รับความเสียหายจากกิจกรรมเหมืองแร่ และกรมอุตสาหกรรมพื้นฐานและการเหมืองแร่ หรือสำนักงานนโยบายและแผนทรัพยากรธรรมชาติและสิ่งแวดล้อม ได้ตรวจพบว่าไม่ปฏิบัติตามมาตรการที่กำหนดไว้ ผู้ถือประทานบัตรยินยอมยุติการทำเหมือง ตามคำสั่งของทางราชการ แล้วแก้ไขเหตุแห่งความเดือดร้อนให้เสร็จสิ้นก่อนที่จะดำเนินการต่อไป	- ปัจจุบันไม่พบการร้องเรียนจากราษฎรใกล้เคียงว่าได้รับความเดือดร้อนว่าความ หรือการละเมิดสิทธิได้รับความเสียหายจากกิจกรรมการทำเหมืองแร่ของโครงการแต่อย่างใด	-
7) จัดทำป้ายประชาสัมพันธ์รายละเอียดของโครงการและมาตรการป้องกันและแก้ไขผลกระทบสิ่งแวดล้อมให้แล้วเสร็จก่อนการทำเหมือง	- จัดทำป้ายประชาสัมพันธ์ รายละเอียดของโครงการไว้บริเวณด้านหน้าทางเข้าโครงการ	-

ตารางที่ 2-1 (ต่อ)

เงื่อนไขตามมาตรการป้องกันและแก้ไขผลกระทบสิ่งแวดล้อม	ผลการปฏิบัติตามมาตรการ	ปัญหา อุปสรรค และข้อเสนอแนะ
8) ประชาสัมพันธ์ข้อมูลเกี่ยวกับการดำเนินงานขอโครงการและมาตรการป้องกันและแก้ไขผลกระทบสิ่งแวดล้อมที่ผ่านความเห็นชอบจากสำนักงานนโยบายและแผนทรัพยากรธรรมชาติและสิ่งแวดล้อม ให้ประชาชนในชุมชนใกล้เคียงและหน่วยงานสาธารณสุขในพื้นที่ รับทราบอย่างทั่วถึงตลอดอายุประทานบัตร	- ประชาสัมพันธ์ผ่านหน่วยงานสาธารณสุขตำบลโคกแอ้ง และสถานที่สำคัญภายในตำบล เช่น วัด โรงเรียน	-
9) แต่งตั้งคณะกรรมการมวลชนสัมพันธ์ให้แล้วเสร็จก่อนเปิดการทำเหมือง ซึ่งประกอบด้วยตัวแทนจาก 3 ฝ่าย ได้แก่ ตัวแทนโครงการ หน่วยงานราชการและตัวแทนจากชุมชนใกล้เคียงโครงการ เพื่อทำหน้าที่สร้างความสัมพันธ์อันดีต่อชุมชน และตรวจสอบข้อร้องเรียน เป็นต้น และให้รายงานผลการปฏิบัติงานของคณะกรรมการมวลชนสัมพันธ์ต่อกรมอุตสาหกรรมพื้นฐานและการเหมืองแร่ และสำนักงานนโยบายและแผนทรัพยากรธรรมชาติและสิ่งแวดล้อม รวมทั้งหน่วยงานอื่นๆที่เกี่ยวข้องเพื่อให้หน่วยงานดังกล่าวได้รับทราบปีละ 1 ครั้ง	- ดำเนินการแล้วเป็นไปตามเงื่อนไขที่กำหนดอย่างเคร่งครัด	-
2.3 มาตรการป้องกันแก้ไขผลกระทบที่มีต่อประวัติศาสตร์โบราณสถาน และโบราณคดี		
1) โครงการต้องปฏิบัติตามมาตรการป้องกันแก้ไขผลกระทบสิ่งแวดล้อมที่กำหนดโดยเคร่งครัดและเริ่มดำเนินการโดยทันทีที่ได้รับอนุญาตทำเหมือง	- โครงการปฏิบัติตามมาตรการป้องกันและแก้ไขผลกระทบสิ่งแวดล้อมที่กำหนดอย่างเคร่งครัด	-
2) หากในขณะทำเหมืองพบวัตถุโบราณ หรือหลักฐานทางประวัติศาสตร์ โบราณคดี ให้หยุดการทำเหมืองและแจ้งให้หน่วยงานของทางราชการรับทราบโดยทันที	- ยังไม่พบวัตถุโบราณหรือหลักฐานทางประวัติศาสตร์ โบราณคดีแต่อย่างใด	-
2.4 มาตรการป้องกันแก้ไขผลกระทบทางด้านการสาธารณสุข อาชีวอนามัย		
1) จัดให้มีการตรวจสุขภาพคนงานอย่างน้อยปีละ 1 ครั้ง ในช่วงเดือนมกราคม	- ดำเนินการตรวจสุขภาพปลายปี 2564 / ธันวาคม 2564 (ภาคผนวก)	-
2) ผู้จัดการเหมืองต้องเข้มงวดคนงานให้ใส่อุปกรณ์ป้องกันอันตราย เช่น ปลักชุดหู หน้ากากกันกระเด็น และหมวกกันน็อก เป็นต้น ในขณะปฏิบัติงานโดยเคร่งครัด	- ดำเนินการอย่างเคร่งครัด	-

ตารางที่ 2-1 (ต่อ)

เงื่อนไขตามมาตรการป้องกันและแก้ไขผลกระทบสิ่งแวดล้อม	ผลการปฏิบัติตามมาตรการ	ปัญหา อุปสรรค และข้อเสนอแนะ
3) จัดให้มีผู้ควบคุมการดำเนินงานเป็นประจำเพื่อความปลอดภัยและป้องกันอุบัติเหตุสำหรับการทำงานเหมือง และให้มีบันทึกผลการตรวจให้เป็นหลักฐาน เพื่อแสดงแก่พนักงานเจ้าหน้าที่	- จัดให้มีผู้ควบคุมดูแลเรื่องความปลอดภัยและการป้องกันอุบัติเหตุและบันทึกการทำงานอย่างสม่ำเสมอ	-
4) ปฏิบัติตามกฎหมายกระทรวงฉบับที่ 9 (พ.ศ. 2513) และกฎกระทรวงฉบับที่ 50 (พ.ศ. 2525) ออกตามตรา 17(6) แห่ง พ.ร.บ. แร่ (ฉบับที่ 2) พ.ศ. 2516 ว่าด้วยการคุ้มครองแก่คนงานและความปลอดภัยแก่บุคคลภายนอก	- ปฏิบัติตามกฎหมายกระทรวงดังกล่าวอย่างเคร่งครัด	-
5) ก่อนออกจากพื้นที่โครงการต้องดำเนินการล้างล้อและปิดคลุมกระเบรรถทุกคันให้มิดชิดทุกครั้ง หากพนักงานขับรถพบดินตกหล่นเอนบนถนนให้แจ้งสำนักงานเหมืองดำเนินการทำความสะอาดโดยทันที	- ดำเนินการอย่างเคร่งครัดทุกครั้งเมื่อออกจากพื้นที่โครงการ	-
6) ในการขนส่งแร่ ต้องกำหนดใช้ความเร็วของยานพาหนะขนส่งให้เหมาะสมไม่เกิน 25 กิโลเมตรต่อชั่วโมง ในช่วงที่เป็นทางลูกรัง และช่วงที่ผ่านชุมชน	- ใช้ความเร็วตามที่กำหนดอย่างเคร่งครัดทุกครั้งในการขนส่งแร่	-
7) ล้างทำความสะอาดรถบรรทุกอย่างสม่ำเสมอ เพื่อป้องกันการฟุ้งกระจายของฝุ่นที่มากับรถบรรทุก	- ล้างทำความสะอาดรถบรรทุกอย่างสม่ำเสมอไม่มีการฟุ้งกระจายของฝุ่นละอองที่ติดมากับรถบรรทุก	-
8) จัดพรมน้ำบนเส้นทางขนส่งแร่ให้ชุ่มชื้นอยู่เสมอ	- ดำเนินการจัดพรมน้ำบนเส้นทางขนส่งแร่อย่างสม่ำเสมอ	-
9) รถบรรทุกต้องล้างล้อก่อนออกจากพื้นที่โครงการทุกครั้ง	- ดำเนินการอย่างเคร่งครัด	-
10) หากพบว่ามีแร่ตกหล่นบนทางหลวงชนบทหมายเลข สป.2001 ที่เขื่อนลำนาน้อย ต้องดำเนินการทำความสะอาดโดยทันที	- ยังไม่พบว่ามีแร่ตกหล่นบนทางหลวงชนบทหมายเลข สป.2001	-
11) จัดตั้งกองทุนเผื่อไว้ภาวะสุขภาพของชุมชน โดยจัดสรรเงินงบประมาณเข้ากองทุน ปีละ 50,000 บาท ในเดือนแรกของทุกปี ตลอดอายุประทานบัตร เพื่อใช้ในกิจกรรมการเฝ้าระวังภาวะสุขภาพของชุมชน ของหน่วยงานสาธารณสุขที่ตั้งอยู่ใกล้เคียงพื้นที่โครงการ ทั้งนี้ การบริหารจัดการกองทุนให้เป็นไปตามระเบียบหรือแนวทางปฏิบัติที่กรมอุตสาหกรรมพื้นฐานและการเหมืองแร่กำหนด	- จัดให้มีกองทุนเผื่อไว้ภาวะสุขภาพของชุมชนร่วมกับหน่วยงานสาธารณสุขตำบลโคกแอ้งแล้ว และได้ชี้แจงการดำเนินงานกองทุนให้กับสำนักงานอุตสาหกรรมจังหวัดสระบุรีในเดือนมิถุนายน 2564	-
2.5 มาตรการป้องกันแก้ไขผลกระทบทางด้านทัศนคติ		
1) โครงการต้องปฏิบัติตามมาตรการป้องกันแก้ไขผลกระทบสิ่งแวดล้อมที่กำหนด	- ดำเนินการจัดทำตามมาตรการป้องกันแก้ไขผลกระทบสิ่งแวดล้อมที่	-

ตารางที่ 2-1 (ต่อ)

เงื่อนไขตามมาตรการป้องกันและแก้ไขผลกระทบสิ่งแวดล้อม	ผลการปฏิบัติตามมาตรการ	ปัญหา อุปสรรค และข้อเสนอแนะ
และเสนอต่อชุมชนให้โดยเคร่งครัดและเริ่มดำเนินการโดยทันทีที่ได้รับอนุญาตทำเหมือง ได้แก่ 1.1) จัดทำแผนป้องกันผลกระทบของฝุ่นละออง ทั้งจากเหมือง และการขนส่งดิน 1.2) ปิดคลุมผ้าใบกระบะบรรทุกดินขณะขนส่งไม่ให้เกิดฝุ่นละออง 1.3) ใช้ความเร็วต่ำไม่เกิน 25 กม./ชม. และไม่ให้เร่งเครื่องขณะขนส่ง 1.4) สร้างความสะอาดเศษฝุ่นดินที่ปะทะเป็นถนนถนนอย่างน้อยสัปดาห์ละครั้ง 1.5) พร้อมให้ตรวจสอบควบคุมโดยกรรมการร่วม ได้แก่ ราษฎร กำนัน ผู้ใหญ่บ้าน และ อบต.โคกแอ้ง และ พร้อมแก้ไขผลกระทบพื้นที่ และชดเชยค่าเสียหายจากผลกระทบที่เกิดขึ้น	กำหนดให้อย่างเคร่งครัดแล้วในด้าน การฉีดพรมน้ำ วันละ 2 ครั้ง การปิดคลุมผ้าใบกระบะบรรทุก การใช้ความเร็วไม่เกิน 25 กม./ชม. การล้างทำความสะอาดเศษฝุ่นดินบนถนนลูกรังและการตรวจสอบควบคุมโดยกรรมการร่วม ได้แก่ อบต.โคกแอ้ง กำนัน ผู้ใหญ่บ้าน	
2) ในกรณีที่มีการทำเหมือง บริษัท หนองแคเคสย์ จำกัด จัดให้มีเงินเพื่อช่วยพัฒนาท้องถิ่นประจำปี เช่น ทุนการศึกษาของนักเรียน, จัดงบประมาณสนับสนุนโครงการพัฒนาหมู่บ้านโดยรอบ	- ดำเนินการบริจาคเงินช่วยเหลือวัด อบต.และโรงเรียนใกล้เคียงพื้นที่โครงการด้วยดี เสมอมา โดยเงินบริจาคให้กับโรงเรียนวัดหนองจอกใหญ่ บริจาคทุกเดือนเป็นจำนวนเงิน เดือนละ 3,000 บาท	-

ตารางที่ 2-2 มาตรการติดตามตรวจสอบผลกระทบสิ่งแวดล้อม

คุณภาพสิ่งแวดล้อม	ดัชนีตรวจวัดคุณภาพสิ่งแวดล้อม	สถานที่ดำเนินการ	ระยะเวลาดำเนินการ	ผลการดำเนินการ	ผู้รับผิดชอบ
1.คุณภาพอากาศ และระดับเสียง	1.ปริมาณฝุ่นละอองรวมในบรรยากาศ (TSP) 2.ความดังของเสียง 24 ชั่วโมง (Leq, Lmax)	1.บ้านเลขที่ 12/3 ม.10 บ้านหนองจอกใหญ่ ต.โคกแอ้ง 2.บ้านเลขที่ 5 ม.11 บ้านหนองจอกใหญ่ ต.โคกแอ้ง 3.บ้านเลขที่ 3/9 ม.12 บ้านหนองพันส้ม ต.โคกแอ้ง 4.บ้านเลขที่ 38 ม.5 บ้านหนองมน ต.บ้านลำ	ปีละ 2 ครั้งในเดือน เมษายน และธันวาคม	ตรวจวัดปริมาณฝุ่นละออง และระดับเสียงในเดือน พฤษภาคม 2565 ส่งผลการตรวจวัดในเล่มรายงานฉบับเดือน มกราคม ถึง มิถุนายน 2565	บริษัท หนองแคเคสย์ จำกัด
2.คุณภาพน้ำ	1.pH 2.Turbidity 3.Total Dissolved Solids 4.Total Suspended Solids 5.Total Hardness as CaCO3	1.คลองหนองจอกใหญ่ก่อนผ่านพื้นที่โครงการ 2.คลองหนองจอกใหญ่หลังผ่านพื้นที่โครงการ 3.บ่อเก็บรัง ๓.2 4.บ่อเก็บรัง ๓.6	ปีละ 2 ครั้งในเดือน เมษายน และธันวาคม	เก็บตัวอย่างน้ำ ในเดือนเมษายน 2565ส่งผลการตรวจวัด ในเล่มรายงานฉบับเดือน มกราคม ถึง มิถุนายน 2565	บริษัท หนองแคเคสย์ จำกัด
3.ตรวจสุขภาพคนงานและพนักงาน	1.ตรวจสุขภาพทั่วไป 2.ความสมบูรณ์ของระบบหายใจ 3.ความสมบูรณ์ของระบบการได้ยิน	สถานีอนามัยโคกแอ้ง	ปีละ 1 ครั้งช่วงเดือน มกราคม 2565	ตรวจสุขภาพคนงานเมื่อเดือน ธันวาคม 2564	บริษัท หนองแคเคสย์ จำกัด
4.ทัศนคติราษฎรที่มีบ้านเรือนตั้งอยู่โดยรอบพื้นที่โครงการ	สอบถามผลกระทบที่อาจได้รับการทำเหมือง เช่น การพังกระจ่ายของฝุ่นละออง เสียง การขนส่งและอื่น ๆ	สัมภาษณ์บ้านเรือนราษฎรรอบพื้นที่โครงการในรัศมี 500 เมตร	ปีละ 2 ครั้งในเดือน เมษายน และธันวาคม	สอบถามสัมภาษณ์ราษฎรที่อาศัยโดยรอบโครงการไว้แล้ว ไม่พบเรื่องที่มีผลกระทบจากการดำเนินโครงการแต่อย่างใด	บริษัท หนองแคเคสย์ จำกัด
5.การคมนาคม	1.ตรวจสอบเส้นทางคมนาคม 2.ตรวจสอบป้ายสัญญาณต่าง ๆ เช่น ป้ายเตือนอันตราย ป้ายจราจรต่าง ๆ ที่กำหนด	1.สภาพเส้นทางขนส่ง 2.ป้ายสัญญาณต่าง ๆ	ทุกเดือน ทุกเดือน	มีการซ่อมแซมโดยใช้หินกรวดโรยในจุดที่มีการชำรุด อยู่ในสภาพดี ยังไม่มีการชำรุดเสียหาย	บริษัท หนองแคเคสย์ จำกัด



ภาพที่ 5-1 ปะการังที่ 5-1 ปะการังที่ 5-1 ปะการังที่ 5-1 ปะการังที่ 5-1 ปะการังที่ 5-1 ปะการังที่ 5-1 ปะการังที่ 5-1 ปะการังที่ 5-1



ภาพที่ 5-2 แนวคันดินและคันดิน และแนวคันดิน และแนวคันดิน และแนวคันดิน และแนวคันดิน



ภาพที่ 5-3 ปะการังที่ 5-3 ปะการังที่ 5-3 ปะการังที่ 5-3 ปะการังที่ 5-3 ปะการังที่ 5-3 ปะการังที่ 5-3 ปะการังที่ 5-3



ภาพที่ 5-4 คันดินและคันดิน และคันดิน และคันดิน และคันดิน และคันดิน



ภาพที่ 5-5 ปะการังที่ 5-5 ปะการังที่ 5-5 ปะการังที่ 5-5 ปะการังที่ 5-5 ปะการังที่ 5-5 ปะการังที่ 5-5 ปะการังที่ 5-5



สถานีวัดน้ำที่ 123 ม.10 ปะการังที่ 5-1 ปะการังที่ 5-1 ปะการังที่ 5-1 ปะการังที่ 5-1



สถานีวัดน้ำที่ 5 ม.11 ปะการังที่ 5-1 ปะการังที่ 5-1 ปะการังที่ 5-1 ปะการังที่ 5-1

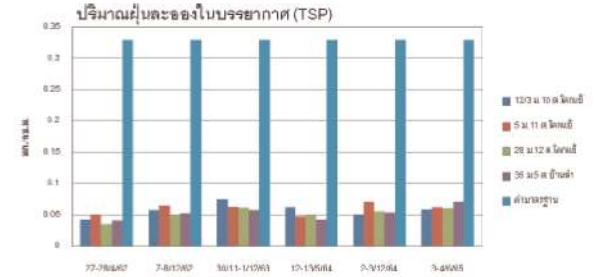


สถานีวัดน้ำที่ 38 ม.5 ปะการังที่ 5-1 ปะการังที่ 5-1 ปะการังที่ 5-1 ปะการังที่ 5-1

ภาพที่ 6 สถานีตรวจวัดคุณภาพสิ่งแวดล้อมตามมาตรฐานการติดตามตรวจสอบคุณภาพสิ่งแวดล้อม

ตารางที่ 5 เปรียบเทียบผลการตรวจวัดปริมาณฝุ่นละอองในบรรยากาศ						
ตำแหน่งตรวจวัด	ค่าความเข้มข้นเฉลี่ย 24 ชั่วโมง (มก./ลบ.ม.)					
	27-28 เม.ย.62	7-8 ธ.ค.62	30 พ.ย.-1 ธ.ค.63	12-13 พ.ค.64	2-3 ธ.ค.64	3-4 มี.ย.65
1. 12/3 ม.10 บ้านหนองจอกใหญ่ ต.โคกนาคี	0.044	0.058	0.076	0.063	0.051	0.059
2. 5 ม.11 บ้านหนองจอกใหญ่ ต.โคกนาคี	0.051	0.066	0.064	0.048	0.072	0.063
3. 28 ม.12 บ้านหนองจอกใหญ่ ต.โคกนาคี	0.036	0.051	0.062	0.051	0.056	0.061
4. 38 ม.5 บ้านหนองจอกใหญ่ ต.บ้านดัก	0.042	0.053	0.058	0.044	0.054	0.072
ค่ามาตรฐาน ¹	0.33					

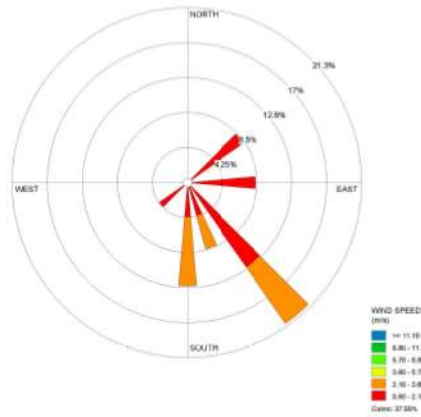
หมายเหตุ: ¹ มาตรฐานการตรวจวัดปริมาณฝุ่นละอองในบรรยากาศ (ฉบับที่ 10 พ.ศ.2539) ผลการตรวจวัดค่าเฉลี่ยรายวัน และค่าสูงสุดรายวันตามมาตรฐาน
พ.ศ. 2539 เรื่อง กำหนดมาตรฐานคุณภาพอากาศในบรรยากาศโดยทั่วไปในราชอาณาจักรฉบับที่ 112 ลงวันที่ 22 ธ.ค. 2539 และ พ.ศ. 2538



ภาพที่ 7 เปรียบเทียบปริมาณฝุ่นละอองในบรรยากาศจากการตรวจวัด ปี 2562-2565

การตรวจวัดสภาพภูมิอากาศและการตรวจวัดคุณภาพสิ่งแวดล้อม
ทำการตรวจวัดสภาพภูมิอากาศ ความเร็วลม และทิศทางลม ขณะทำการตรวจวัดคุณภาพ
สิ่งแวดล้อม ในวันที่ 3-4 มิถุนายน 2565 ที่สถานี บ้านเลขที่ 38 หมู่ 5 ตำบลบ้านดัก (47° P 709734.71E -
1588676.14N) วิธีการตรวจวัดแบบ สถานีตรวจภูมิอากาศ(weather station) ใช้เครื่อง Professional
Weather Station WH-1081 ได้ผลการตรวจวัดดังตารางที่ 6

ตารางที่ 6 ผลการตรวจวัดภูมิอากาศขณะทำการตรวจวัดวันที่ 2-3 ธ.ค.64					
เวลา	Outdoor Humidity (%)	Outdoor Temperature (°C)	ความเร็วลม (m/s)	ทิศทางลม	ปริมาณน้ำฝน (มม.)
15:34:03	46	37.2	2.7	SE	0
16:34:03	44	37.7	2.7	S	0
17:34:03	47	36.6	2.1	SSE	0
18:34:03	50	35.4	0.7	SW	0
19:34:03	57	33.6	0.4	S	0
20:34:03	65	32.4	2.1	S	0
21:34:03	67	31.4	0.4	SW	0
22:34:03	77	30.3	1	E	0
23:34:03	74	30	0.7	NE	0
0:34:03	80	29	0	E	0
1:34:03	82	28.5	1	SSE	0
2:34:03	82	28.4	0.4	E	0
3:34:03	85	28	1	NE	0
4:34:03	88	27.9	0.4	S	0
5:34:03	90	27.4	0	E	0
6:34:03	88	27.2	0	NE	0
7:34:03	87	27.6	0	SE	0
8:34:03	78	29.4	1.7	S	0
9:34:03	67	31.6	2.4	SE	0
10:34:03	64	33.2	0.4	SSE	0
11:34:03	66	33.2	1.4	SE	0
12:34:03	47	33.2	1	E	0
13:34:03	49	36.5	1	SE	0
14:34:03	46	37.4	1.7	SE	0



ภาพที่ 8 ความเร็วและทิศทางลมขณะทำการตรวจวัดวันที่ 2-3 ธันวาคม 2564
ขณะดำเนินการตรวจวัดวันที่ 3-4 มิถุนายน 2565 พบว่าลมส่วนใหญ่พัดมาจากทิศตะวันออกเฉียงใต้ มีความเร็วลมเฉลี่ย 0.97 เมตรวินาที เป็นลมสงบร้อยละ 37.50 และไม่มีฝนตก

6.2 การตรวจวัดระดับเสียง

การตรวจวัดระดับเสียง โดยใช้เครื่องตรวจวัดเสียง (Integrating Sound Level Recording) ตรวจวัดตามวิธีมาตรฐานตามมาตรฐานองค์การระหว่างประเทศ ว่าด้วยมาตรฐาน (International Organization for Standardization) ISO Recommendation R 1996 โดยกำหนดใช้ระดับการตรวจวัดที่ 3-4 มิถุนายน 2565 Weighting A และ Time Constant Fast ตรวจวัดตลอด 24 ชั่วโมง โดยบริษัท วิมน์คอนซ์ จำกัด

บริเวณสถานีตรวจวัด บ้านเลขที่ 12/3 หมู่ 10 บ้านหนองจอกใหญ่ ตำบลโคกแอ้ง (47 P 708641.52E - 1589227.78N), บ้านเลขที่ 5 หมู่ 11 บ้านหนองจอกใหญ่ ตำบลโคกแอ้ง (47 P 709229.74E - 1588790.26N), บ้านเลขที่ 28 หมู่ 12 บ้านหนองพันไย ตำบลโคกแอ้ง (47 P 708476.35E - 1588238.33N), บ้านเลขที่ 38 หมู่ 5 บ้านหนองมน ตำบลลำ (47 P 709734.71E - 1588676.14N) ได้ผลการตรวจวัดระดับเสียงดังตารางที่ 7-1 ถึง 7-4

ตารางที่ 7-1 ผลการตรวจวัดระดับเสียง บ้านเลขที่ 12/3 ม.10 ค.โคกแอ้ง

เวลา	12/3 ม.10 ค.โคกแอ้ง		
	3-4 มิ.ย.65		
	Leq (dB(A))	L _{max} (dB(A))	L ₉₀ (dB(A))
15.00-16.00 น.	62.7	92.0	59
16.00-17.00 น.	61.8	82.5	59
17.00-18.00 น.	62.7	80.1	59
18.00-19.00 น.	62.7	87.0	59
19.00-20.00 น.	61.1	75.3	59
20.00-21.00 น.	54.2	75.0	43
21.00-22.00 น.	57.1	82.4	41
22.00-23.00 น.	51.3	77.2	41
23.00-00.00 น.	52.4	77.5	39
00.00-01.00 น.	52.5	77.9	39
01.00-02.00 น.	48.7	69.3	39
02.00-03.00 น.	50.9	75.2	43
03.00-04.00 น.	46.1	69.5	39
04.00-05.00 น.	49.9	72.9	39
05.00-06.00 น.	57.3	74.8	41
06.00-07.00 น.	61.2	78.0	59
07.00-08.00 น.	63.3	83.5	59
08.00-09.00 น.	62.5	84.8	57
09.00-10.00 น.	63.0	79.2	59
10.00-11.00 น.	63.2	85.2	59
11.00-12.00 น.	63.6	85.3	61
12.00-13.00 น.	63.5	89.2	59
13.00-14.00 น.	64.8	89.5	61
14.00-15.00 น.	64.2	89.4	60
LEQ 24 hr	62.1		
L _{max}	92.0		
ค่ามาตรฐาน*	1. ระดับเสียงเฉลี่ย 24 ชม. <70 dBA 2. ระดับเสียงสูงสุด <115 dBA		

หมายเหตุ: * ค่ามาตรฐานประกาศกระทรวงมหาดไทยเรื่องมาตรฐานการวัดเสียง (พ.ศ.2543) ซึ่งกำหนด พหุคูณระดับเสียงที่ 1 กำหนดว่า ค่าระดับเสียงเฉลี่ย 24 ชั่วโมงไม่เกิน 70 dBA และค่าระดับเสียงสูงสุดไม่เกิน 115 dBA

ตารางที่ 7-2 ผลการตรวจวัดระดับเสียง (บ้านเลขที่ 5 ม.11 ต.โคกนัย)

เวลา	5 ม.11 ต.โคกนัย		
	3-4 มิ.ย.65		
	L _{eq} (dB(A))	L _{max} (dB(A))	L ₉₀ (dB(A))
16.00-17.00 น.	59.6	88.9	57
17.00-18.00 น.	59.3	81.5	58
18.00-19.00 น.	60.0	83.8	57
19.00-20.00 น.	59.6	80.1	57
20.00-21.00 น.	59.1	89.4	58
21.00-22.00 น.	49.9	65.8	42
22.00-23.00 น.	49.5	74.6	41
23.00-00.00 น.	46.6	68.8	41
00.00-01.00 น.	47.7	72.2	39
01.00-02.00 น.	47.5	66.1	40
02.00-03.00 น.	48.5	72.5	41
03.00-04.00 น.	50.9	74.1	45
04.00-05.00 น.	46.8	70.4	42
05.00-06.00 น.	49.5	75.1	39
06.00-07.00 น.	55.7	74.2	40
07.00-08.00 น.	60.0	80.4	58
08.00-09.00 น.	61.2	83.3	58
09.00-10.00 น.	60.6	86.6	57
10.00-11.00 น.	60.1	83.6	57
11.00-12.00 น.	60.1	84.0	58
12.00-13.00 น.	60.1	83.8	58
13.00-14.00 น.	60.1	85.0	58
14.00-15.00 น.	61.1	84.8	59
15.00-16.00 น.	60.6	84.9	58
L _{EQ} 24 hr	60.1		
L _{max}	88.9		
ค่ามาตรฐาน*	1. ระดับเสียงเฉลี่ย 24 ชม. <70 dBA 2. ระดับเสียงสูงสุด <115 dBA		

หมายเหตุ: * ค่ามาตรฐานการตรวจวัดระดับเสียงตามข้อกำหนดของกรมโยธาธิการและผังเมือง (พ.ศ.2549) ซึ่งกำหนดมาตรฐานระดับเสียงที่ไปกำหนดว่า ค่าระดับเสียงเฉลี่ย 24 ชั่วโมงไม่เกิน 70 dBA และค่าระดับเสียงสูงสุดไม่เกิน 115 dBA

ตารางที่ 7-3 ผลการตรวจวัดระดับเสียง (บ้านเลขที่ 28 ม.12 ต.โคกนัย)

เวลา	28 ม.12 ต.โคกนัย		
	3-4 มิ.ย.65		
	L _{eq} (dB(A))	L _{max} (dB(A))	L ₉₀ (dB(A))
16.00-17.00 น.	60.2	89.8	58
17.00-18.00 น.	59.9	82.3	58
18.00-19.00 น.	60.6	84.6	58
19.00-20.00 น.	60.2	80.9	58
20.00-21.00 น.	59.6	70.0	58
21.00-22.00 น.	50.4	66.4	42
22.00-23.00 น.	50.0	75.3	42
23.00-00.00 น.	47.0	69.4	41
00.00-01.00 น.	48.1	72.9	39
01.00-02.00 น.	47.9	66.8	41
02.00-03.00 น.	49.0	73.2	41
03.00-04.00 น.	51.4	74.8	45
04.00-05.00 น.	47.3	71.0	43
05.00-06.00 น.	50.0	75.8	40
06.00-07.00 น.	56.2	74.9	40
07.00-08.00 น.	60.6	81.1	59
08.00-09.00 น.	61.8	84.1	59
09.00-10.00 น.	61.2	87.4	57
10.00-11.00 น.	60.7	84.4	58
11.00-12.00 น.	60.7	84.8	58
12.00-13.00 น.	60.7	84.6	59
13.00-14.00 น.	60.7	85.9	58
14.00-15.00 น.	61.7	85.6	59
15.00-16.00 น.	61.2	85.7	59
L _{EQ} 24 hr	60.4		
L _{max}	89.8		
ค่ามาตรฐาน*	1. ระดับเสียงเฉลี่ย 24 ชม. <70 dBA 2. ระดับเสียงสูงสุด <115 dBA		

หมายเหตุ: * ค่ามาตรฐานการตรวจวัดระดับเสียงตามข้อกำหนดของกรมโยธาธิการและผังเมือง (พ.ศ.2549) ซึ่งกำหนดมาตรฐานระดับเสียงที่ไปกำหนดว่า ค่าระดับเสียงเฉลี่ย 24 ชั่วโมงไม่เกิน 70 dBA และค่าระดับเสียงสูงสุดไม่เกิน 115 dBA

ตารางที่ 7-4 ผลการตรวจวัดระดับเสียง (บ้านเลขที่ 38 ม.5 ต.บ้านลำ อ.วิหารแดง)

เวลา	38 ม.5 ต.บ้านลำ อ.วิหารแดง		
	3-4 มิ.ย.65		
	L _{eq} (dB(A))	L _{max} (dB(A))	L ₉₀ (dB(A))
15.00-16.00 น.	63.7	96.5	62
16.00-17.00 น.	63.9	90.3	63
17.00-18.00 น.	64.6	97.6	63
18.00-19.00 น.	63.7	82.8	63
19.00-20.00 น.	64.1	71.8	64
20.00-21.00 น.	51.6	64.5	46
21.00-22.00 น.	47.8	75.8	47
22.00-23.00 น.	47.4	68.6	45
23.00-00.00 น.	48.7	75.6	44
00.00-01.00 น.	48.1	62.3	47
01.00-02.00 น.	54.2	84.5	47
02.00-03.00 น.	57.0	81.9	53
03.00-04.00 น.	53.2	79.7	50
04.00-05.00 น.	55.1	86.3	45
05.00-06.00 น.	60.8	82.4	44
06.00-07.00 น.	66.1	92.4	64
07.00-08.00 น.	66.4	93.2	64
08.00-09.00 น.	66.0	98.7	63
09.00-10.00 น.	64.4	98.0	63
10.00-11.00 น.	64.2	92.8	63
11.00-12.00 น.	63.8	92.3	63
12.00-13.00 น.	64.0	91.1	63
13.00-14.00 น.	64.8	90.3	63
14.00-15.00 น.	64.4	90.7	63
L _{EQ} 24 hr	63.2		
L _{max}	98.7		
ค่ามาตรฐาน*	1. ระดับเสียงเฉลี่ย 24 ชม. <70 dBA 2. ระดับเสียงสูงสุด <115 dBA		

หมายเหตุ : ค่ามาตรฐานประกาศกระทรวงมหาดไทยฉบับที่ 15 (พ.ศ.2540) ซึ่งกำหนดมาตรฐานระดับเสียงทั่วไป กำหนดว่า ค่าระดับเสียงเฉลี่ย 24 ชั่วโมงไม่เกิน 70 dB(A) และค่าระดับเสียงสูงสุดไม่เกิน 115 dB(A)

ตารางที่ 7-5 สรุปค่าการตรวจวัดระดับเสียงเฉลี่ย 24 ชั่วโมง (Leq 24 hr.)

สถานีตรวจวัด	ระดับเสียงทั่วไปเฉลี่ย 24 ชั่วโมง (เฉลี่ยเบต)					
	27-28 เม.ย. 62	7-8 ธ.ค. 62	30 พ.ย.-1 ธ.ค. 63	12-13 พ.ค. 64	2-3 ธ.ค. 64	3-4 มิ.ย. 65
1. บ้านเลขที่ 12/3 ม. 10 บ้านหนองขากใหญ่ ต.โคกเย้ย	60.5	61.0	60.3	63.5	64.2	62.1
2. บ้านเลขที่ 5 ม.11 บ้านหนองขากใหญ่ ต.โคกเย้ย	63.7	59.0	61.1	62.2	67.3	60.1
3. บ้านเลขที่ 28 ม. 12 บ้านหนองพินัยณ์ ต.โคกเย้ย	60.0	57.9	60.3	60.6	59.3	60.4
4. บ้านเลขที่ 38 ม.5 บ้านหนองนม ต.บ้านลำ	57.9	60.6	63.7	64.2	57.4	63.2
ค่ามาตรฐาน*	70					

หมายเหตุ : ค่ามาตรฐานประกาศกระทรวงมหาดไทยฉบับที่ 15 (พ.ศ.2540) ซึ่งกำหนดมาตรฐานระดับเสียงทั่วไป กำหนดว่า ค่าระดับเสียงเฉลี่ย 24 ชั่วโมงไม่เกิน 70 dB(A) และค่าระดับเสียงสูงสุดไม่เกิน 115 dB(A)

ตารางที่ 7-6 สรุปค่าการตรวจวัดระดับเสียงสูงสุด (Lmax)

สถานีตรวจวัด	ระดับเสียงสูงสุด (เฉลี่ยเบต)					
	27-28 เม.ย. 62	7-8 ธ.ค. 62	30 พ.ย.-1 ธ.ค. 63	12-13 พ.ค. 64	2-3 ธ.ค. 64	3-4 มิ.ย. 65
1. บ้านเลขที่ 12/3 ม. 10 บ้าน หนองขากใหญ่ ต.โคกเย้ย	94.9	90.2	95.5	96.1	91.1	92.0
2. บ้านเลขที่ 5 ม.11 บ้าน หนองขากใหญ่ ต.โคกเย้ย	90.8	88.7	89.4	95.5	96.3	88.9
3. บ้านเลขที่ 28 ม. 12 บ้านหนองพินัยณ์ ต.โคกเย้ย	93.8	85.1	87.6	86.5	87.2	89.8
4. บ้านเลขที่ 38 ม.5 บ้านหนองนม ต.บ้านลำ	90.5	95.4	93.4	90.0	95.4	98.7
ค่ามาตรฐาน*	115					

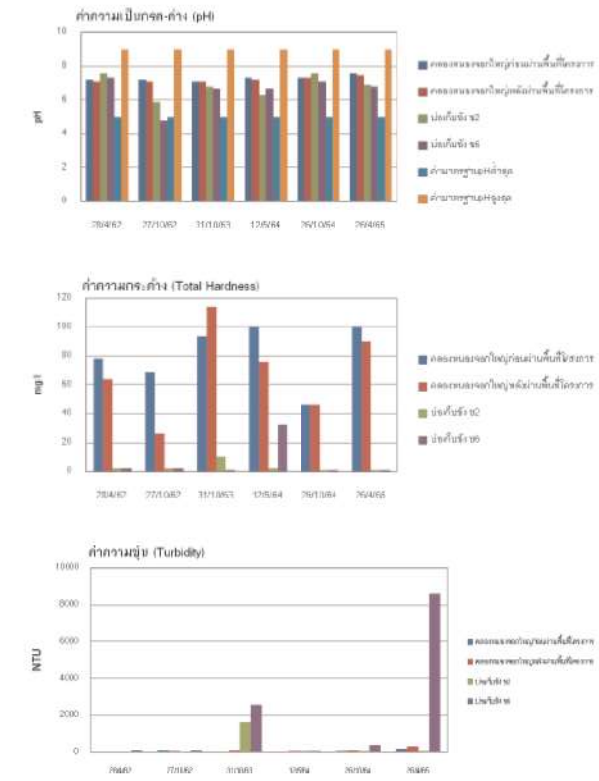
หมายเหตุ : ค่ามาตรฐานประกาศกระทรวงมหาดไทยฉบับที่ 15 (พ.ศ.2540) ซึ่งกำหนดมาตรฐานระดับเสียงทั่วไป กำหนดว่า ค่าระดับเสียงเฉลี่ย 24 ชั่วโมงไม่เกิน 70 dB(A) และค่าระดับเสียงสูงสุดไม่เกิน 115 dB(A)

ตารางที่ 10 เปรียบเทียบผลการตรวจวัดคุณภาพน้ำ คลองหนองจอกใหญ่						
ดัชนีคุณภาพน้ำ	คลองหนองจอกใหญ่ก่อนผ่านพื้นที่โครงการ					
	28 เม.ย. 62	27 ต.ค. 62	31 ต.ค. 63	12 พ.ค. 64	26 ต.ค. 64	26 เม.ย. 65
pH	7.2	7.2	7.1	7.3	7.3	7.6
Total Hardness (mg/l as CaCO ₃)	78	69.0	94	100	46	100
Turbidity (NTU)	36.9	90.8	43.3	49.3	71.4	162
Total Dissolved Solids (mg/l)	555	235	520	590	255	620
Total Suspended Solids (mg/l)	33.0	69	19.3	36.7	32.5	99.0
ดัชนีคุณภาพน้ำ	คลองหนองจอกใหญ่หลังผ่านพื้นที่โครงการ					
	28 เม.ย. 62	27 ต.ค. 62	31 ต.ค. 63	12 พ.ค. 64	26 ต.ค. 64	26 เม.ย. 65
pH	7.1	7.1	7.1	7.2	7.3	7.5
Total Hardness (mg/l as CaCO ₃)	64	26	114	76	46	90
Turbidity (NTU)	23.4	72.3	79.4	45.6	93.4	305
Total Dissolved Solids (mg/l)	450	240	420	620	220	810
Total Suspended Solids (mg/l)	7.4	53	85.0	34.3	33.5	148
ค่ามาตรฐานน้ำผิวดิน*	pH 5-9					

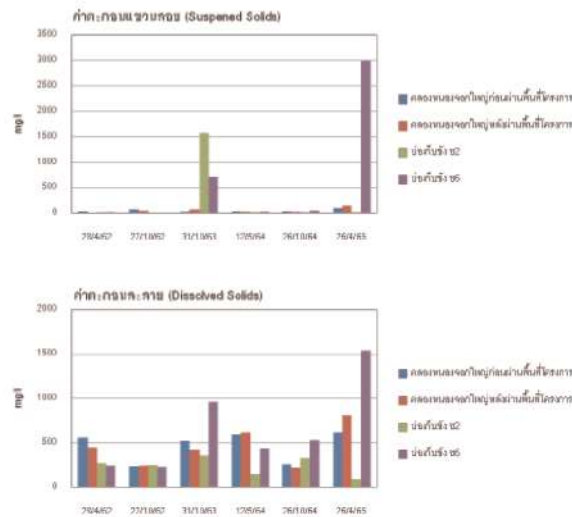
หมายเหตุ: ประกาศกระทรวงมหาดไทย เรื่อง ค่ามาตรฐานน้ำผิวดิน พ.ศ. 2537 ประกาศในราชกิจจานุเบกษา เล่มที่ 110 ตอนที่ 105 ก วันที่ 15 มิ.ย. 2537
 * ค่ามาตรฐานคุณภาพน้ำในแหล่งน้ำผิวดิน

ตารางที่ 11 เปรียบเทียบผลการตรวจวัดคุณภาพน้ำ บ่อเก็บน้ำภายในโครงการ						
ดัชนีคุณภาพน้ำ	บ่อเก็บน้ำ จัง 2					
	28 เม.ย. 62	27 ต.ค. 62	31 ต.ค. 63	12 พ.ค. 64	26 ต.ค. 64	26 เม.ย. 65
pH	7.6	5.9	6.8	6.3	7.6	6.9
Total Hardness (mg/l as CaCO ₃)	<2.0	<2.0	10	<2	<2.0	<2.0
Turbidity (NTU)	22.3	22.1	1,610	70.8	50.1	43.5
Total Dissolved Solids (mg/l)	265	250	360	145	330	90
Total Suspended Solids (mg/l)	12.3	4.2	1,572	16.3	11.0	11.0
ดัชนีคุณภาพน้ำ	บ่อเก็บน้ำ จัง 6					
	28 เม.ย. 62	27 ต.ค. 62	31 ต.ค. 63	12 พ.ค. 64	26 ต.ค. 64	26 เม.ย. 65
pH	7.3	4.8	6.7	6.7	7.1	6.8
Total Hardness (mg/l as CaCO ₃)	<2.0	<2.0	<2	32	<2.0	<2.0
Turbidity (NTU)	87.2	96.7	2,550	71.7	404	8,600
Total Dissolved Solids (mg/l)	240	230	965	435	530	1,540
Total Suspended Solids (mg/l)	11.8	2.8	708	26.2	50.6	3,013
ค่ามาตรฐานน้ำผิวดิน*	pH 5-9					

หมายเหตุ: ประกาศกระทรวงมหาดไทย เรื่อง ค่ามาตรฐานน้ำผิวดิน พ.ศ. 2537 ประกาศในราชกิจจานุเบกษา เล่มที่ 110 ตอนที่ 105 ก วันที่ 15 มิ.ย. 2537
 * ค่ามาตรฐานคุณภาพน้ำในแหล่งน้ำผิวดิน



ภาพที่ 11 เปรียบเทียบคุณภาพน้ำ จากการวิเคราะห์ผลปี 2562-2565



ภาพที่ 11 เปรียบเทียบคุณภาพน้ำ จากการวิเคราะห์ผลปี 2562-2565 (ต่อ)

6.4 การสำรวจทัศนคติบ้านราษฎร รัศมี 500 เมตร

สำรวจทัศนคติบ้านราษฎร ในรัศมีไม่เกิน 500 เมตร โดยรอบพื้นที่โครงการ ในวันที่ 3 มิถุนายน 2565 ด้วยวิธีการสัมภาษณ์ เจาะลึก เกี่ยวกับผลกระทบที่ได้รับจากกิจกรรมการทำเหมืองของโครงการทั้งเชิงบวกและเชิงลบ และการพัฒนาของชุมชนโดยรอบโครงการ ซึ่งสรุปรายละเอียดดังตารางที่ 12

ตารางที่ 12 สรุปรายละเอียดทัศนคติราษฎรในรัศมี 500 เมตรโดยรอบโครงการ

ที่อยู่/พื้นที่/กลุ่ม	สรุปความคิดเห็น
12/3 ม.10 บ้านหนองจอกใหญ่ ค. โคกแอ้ง	ทัศนคติต่อโครงการ : ไม่ได้รับผลกระทบใด ๆ โครงการ และไม่มีการพัฒนาพื้นที่ โดยรอบแต่อย่างใด และราษฎรส่วนใหญ่อยู่ห่างจากพื้นที่ ข้อเสนอแนะ : ไม่ปฏิบัติตามมาตรการอย่างเคร่งครัด
5 ม.11 บ้านหนองจอกใหญ่ ค. โคกแอ้ง	ทัศนคติต่อโครงการ : ไม่ได้รับผลกระทบใด ๆ จากกิจกรรมของโครงการ และคิดว่า ชุมชนไม่มีการพัฒนาพื้นที่ และมีความพอใจประมาณไม่ได้ทำเหมืองแต่ให้เข้าที่ดิน ข้อเสนอแนะ : ไม่มีข้อเสนอแนะเพิ่มเติม
19 ม.12 บ้านหนองพันธิ่ม ค. โคกแอ้ง	ทัศนคติต่อโครงการ : ไม่ได้รับผลกระทบใด ๆ จากโครงการ ค่อนข้างไกล และคิด ว่าโครงการปฏิบัติตามมาตรการอย่างสม่ำเสมอ และคิดว่าเศรษฐกิจไม่ดี ทำให้ รายได้ลดลง ข้อเสนอแนะ : ไม่มีข้อเสนอแนะเพิ่มเติม
38 ม.5 บ้านหนอง ค. บ้านค้อ	ทัศนคติต่อโครงการ : ไม่ได้รับผลกระทบใด ๆ และคิดว่าชุมชนมีการพัฒนาเพิ่มเติม เศรษฐกิจไม่ดี การทำพื้นที่นาอยู่ห่างจากพื้นที่โครงการจึงไม่สามารถนำน้ำจาก พื้นที่โครงการมาทำนาได้ ไม่จำเป็นต้องนำน้ำไปไกล ๆ หนองแอ้ง ข้อเสนอแนะ : ไม่มีข้อเสนอแนะเพิ่มเติม
28 ม.12 บ้านหนองพันธิ่ม ค. โคกแอ้ง	ทัศนคติต่อโครงการ : การทำเหมืองของโครงการไม่กระทบใด ๆ ขอให้ทำตาม มาตรการอย่างเคร่งครัด ข้อเสนอแนะ : ไม่มีข้อเสนอแนะเพิ่มเติม
38/3 ม.5 บ้านหนอง ค. บ้านค้อ	ทัศนคติต่อโครงการ : ไม่ได้รับผลกระทบใด ๆ และคิดว่าชุมชนไม่มีการพัฒนา กว่าเดิม เศรษฐกิจไม่ดี การใช้จ่ายลดลง ไม่เหมือนเดิม ข้อเสนอแนะ : ไม่มีข้อเสนอแนะเพิ่มเติม
10/3 ม.11 บ้านหนองจอกใหญ่ ค. โคกแอ้ง	ทัศนคติต่อโครงการ : ไม่ได้รับผลกระทบใด ๆ เศรษฐกิจทางโรงงานอุตสาหกรรม ซบเซาลง รายได้ลดลง ข้อเสนอแนะ : ไม่มีข้อเสนอแนะเพิ่มเติม
18 ม.11 บ้านหนองจอกใหญ่ ค. โคกแอ้ง	ทัศนคติต่อโครงการ : ไม่ได้รับผลกระทบใด ๆ เศรษฐกิจทางโรงงานอุตสาหกรรมไม่ ดีเหมือนเดิม รายได้ลดลง ข้อเสนอแนะ : ไม่มีข้อเสนอแนะเพิ่มเติม

1,540 มก./ลิตร ค่าความขุ่นเท่ากับ 8,600 NTU และค่าความกระด้าง น้อยกว่า 2 มก./ลิตร เมื่อเปรียบเทียบกับค่ามาตรฐานน้ำผิวดิน พบว่ามีค่าความเป็นกรด-ด่าง(pH) อยู่ในเกณฑ์มาตรฐานน้ำผิวดิน (pH 5-9) โดยภาพรวมคุณภาพน้ำค่อนข้างดี 36 ค่อนข้างสูงมาก

กล่าวโดยสรุป สภาพพื้นที่และแหล่งน้ำทั่วไป มีการทำนํามากขึ้น บริเวณใกล้เคียงพื้นที่โครงการใช้น้ำจากแหล่งน้ำของพื้นที่โครงการและบริเวณใกล้เคียง ได้แก่ ป่าแก้งน้ำภายในพื้นที่โครงการ , คลองหนองออกใหญ่ เพื่อการทำนา และน้ำจากป่าของโครงการยังใช้ในการคิดพรมน้ำทางคมนาคม และบริเวณพื้นที่โครงการ คุณภาพน้ำทุกจุดตรวจวัดในขณะตรวจวัดพบว่าส่วนใหญ่อยู่ในเกณฑ์มาตรฐานน้ำผิวดิน

7.4 สรุปผลการสำรวจทัศนคติบ้านนาโพธิ์ใต้ 500 เมตรโดยรอบโครงการ

จากการสัมภาษณ์เชิงลึกกับชาวบ้านนาโพธิ์ใต้ ทั้งหมด 8 หลังคาเรือน โดยรอบพื้นที่โครงการ พบว่า ส่วนใหญ่ รู้จักโครงการเป็นอย่างดี เนื่องจากเจ้าของโครงการเป็นคนที่ราษฎรส่วนใหญ่รู้จัก และเคยช่วยเหลือด้วยการบริจาคเงินในการถมที่ดินของชาวบ้านและวัดที่อยู่ใกล้เคียงพื้นที่โครงการและร่วมทำบุญในเทศกาลงานบุญต่างๆ ได้แก่ บริจาคค่าใช้จ่ายให้กับโรงเรียนของออกใหญ่เดือนละ 3,000 บาท

ความคิดเห็นเรื่องผลกระทบต่างๆ พบว่า ทั้งหมดมีความคิดเห็นว่ามีผลกระทบใดๆ ส่วนใหญ่มีความคิดเห็นว่าการพัฒนาที่ดีขึ้นไปกว่าเดิม จากการสำรวจ บริเวณใกล้กับพื้นที่โครงการ ไม่มีการขยายตัวของชุมชนปัจจุบันพื้นที่ใกล้เคียงโครงการส่วนใหญ่ไม่มีการทำนา หลายแห่งเลิกการทำนา เนื่องจากคนรุ่นปู่ย่าตายาย ยกที่ให้อู่อุบลาน ซึ่งมีงานทำในพื้นที่นิคมอุตสาหกรรม บางส่วนให้เช่าที่ดินทำนา บางส่วนเลิกทำนา และมีข้อเสนอแนะในเรื่องการปฏิบัติตามมาตรการป้องกันและแก้ไขผลกระทบสิ่งแวดล้อมของโครงการอย่างเคร่งครัดต่อไป และส่วนใหญ่ไม่มีข้อเสนอแนะเพิ่มเติม และทั้งหมดมีทัศนคติเกี่ยวกับเศรษฐกิจที่ไม่ดี รายได้ลดลง