

บทที่ 3

สรุปผลการปฏิบัติตามมาตรการป้องกัน
และแก้ไขผลกระทบสิ่งแวดล้อมและ
มาตรการติดตามตรวจสอบ
ผลกระทบสิ่งแวดล้อม
และข้อเสนอแนะ

บทที่ 3

สรุปผลการปฏิบัติตามมาตรการป้องกันและแก้ไขผลกระทบสิ่งแวดล้อม และมาตรการติดตามตรวจสอบผลกระทบสิ่งแวดล้อม และข้อเสนอแนะ

3.1 สรุปผลการปฏิบัติตามมาตรการป้องกันและแก้ไขผลกระทบสิ่งแวดล้อม

บริษัท เจียสชะวด จำกัด ผู้ถือประทานบัตรที่ 17370/16008 โครงการเหมืองแร่ทรายแก้ว ตั้งอยู่หมู่ที่ 3 ตำบล
ซากพง อำเภอกง จังหวัดระยอง ได้ปฏิบัติตามมาตรการป้องกันและแก้ไขผลกระทบสิ่งแวดล้อมที่ระบุไว้ในหนังสือที่
ทส 1009.2/4000 ลงวันที่ 29 เมษายน 2554 สามารถสรุปได้ดังนี้

1. การทำเหมืองแร่ของโครงการได้เปิดทำเหมืองโดยวิธีเหมืองหาบ มีลักษณะเป็นชั้นบันไดความสูงไม่เกิน
5 เมตร ความกว้างไม่น้อยกว่า 4.7 เมตร และมีความลาดชันรวมของหน้าเหมืองไม่เกิน 30 องศา
2. โครงการได้จัดสร้างบ่อดักตะกอน เพื่อบรรจุน้ำขุ่นจากหน้าเหมือง
3. โครงการได้จัดสร้างคันทำนบและคูระบายน้ำ เพื่อบรรจุน้ำขุ่นจากกิจกรรมการทำเหมือง
4. โครงการได้ติดตั้งป้ายเตือนต่างๆ เช่น ป้ายจำกัดความเร็ว ป้ายเตือนระวังรถบรรทุกเข้า-ออก และป้าย
แสดงรายละเอียดเกี่ยวกับประทานบัตร สัญญาณไซเรนในช่วงที่ทำการขนส่งแร่ รวมทั้งป้ายที่แสดงข้อมูลเบอร์โทรศัพท์ใน
กรณีที่ต้องการร้องเรียนปัญหาต่างๆ จากกิจกรรมการทำเหมือง
5. โครงการได้จัดเตรียมอุปกรณ์ป้องกันอันตรายส่วนบุคคลให้แก่พนักงานอย่างเพียงพอและเหมาะสม
6. โครงการได้จัดตั้งคณะกรรมการมวลชนสัมพันธ์โดยมีตัวแทนจากโครงการ ผู้แทนจากชุมชน ผู้แทนจาก
องค์กรปกครองส่วนท้องถิ่นเข้าร่วม
7. โครงการได้จัดตั้งกองทุนเฝ้าระวังภาวะสุขภาพโดยจัดสรรเงินเข้ากองทุนปีละ 80,000 บาท
8. โครงการได้จัดให้มีกล่องรับฟังความคิดเห็นของประชาชน โดยติดตั้งไว้บริเวณอาคารสำนักงานภายใน
โครงการ
9. โครงการได้จัดให้มีการตรวจสอบสุขภาพพนักงานเป็นประจำทุกปี ๆ ละ 1 ครั้ง

3.2 สรุปผลการปฏิบัติตามมาตรการติดตามตรวจสอบผลกระทบสิ่งแวดล้อม

สรุปผลการติดตามตรวจสอบผลกระทบสิ่งแวดล้อม โครงการเหมืองแร่ทรายแก้ว ประทานบัตรที่
17370/16008 ตั้งอยู่หมู่ที่ 3 ตำบลซากพง อำเภอกง จังหวัดระยอง ของบริษัท เจียสชะวด จำกัด ที่ได้กำหนดเป็น
เงื่อนไขแนบท้ายประทานบัตร ตามหนังสือที่ ทส 1009.2/4000 ลงวันที่ 29 เมษายน 2554 สามารถสรุปได้ดังต่อไปนี้

3.2.1 คุณภาพอากาศ

โครงการได้ปฏิบัติตามมาตรการป้องกันและแก้ไขผลกระทบสิ่งแวดล้อมที่กำหนดไว้อย่างเคร่งครัด โดยเฉพาะ
มาตรการด้านคุณภาพอากาศ จึงเป็นผลทำให้การดำเนินโครงการไม่ส่งผลกระทบด้านฝุ่นละอองต่อชุมชนที่อยู่ใกล้เคียง ทั้งนี้
หากพิจารณาจากผลการตรวจวัดคุณภาพอากาศในรูปของปริมาณฝุ่นละอองแขวนลอยรวม (TSP) ตั้งแต่ปี พ.ศ. 2560-
2565 พบว่า บ้านศิริโสม อ่อนสี มีค่า TSP อยู่ในช่วง 0.021-0.078 มิลลิกรัม/ลูกบาศก์เมตร ค่า PM-10 อยู่ในช่วง 0.006-
0.047 มิลลิกรัม/ลูกบาศก์เมตร โรงเรียนมาบเหลาชะโอน มีค่า TSP อยู่ในช่วง 0.030-0.064 มิลลิกรัม/ลูกบาศก์เมตร
ค่า PM-10 อยู่ในช่วง 0.015-0.042 มิลลิกรัม/ลูกบาศก์เมตร บ้านอ่าวเจริญ (ฝั่งโขง) มีค่า TSP อยู่ในช่วง 0.027-0.093
มิลลิกรัม/ลูกบาศก์เมตร ค่า PM-10 อยู่ในช่วง 0.016-0.050 มิลลิกรัม/ลูกบาศก์เมตร และบ้านหนองสะพาน มีค่า TSP
อยู่ในช่วง 0.026-0.070 มิลลิกรัม/ลูกบาศก์เมตร ค่า PM-10 อยู่ในช่วง 0.015-0.042 มิลลิกรัม/ลูกบาศก์เมตร ซึ่งอยู่ใน
เกณฑ์มาตรฐานตามประกาศคณะกรรมการสิ่งแวดล้อมแห่งชาติ ฉบับที่ 24 พ.ศ. 2547 เรื่อง กำหนดมาตรฐานคุณภาพ

อากาศในบรรยากาศโดยทั่วไป ที่กำหนดค่า TSP ไว้ไม่เกิน 0.330 มิลลิกรัม/ลูกบาศก์เมตร และ PM-10 ไว้ไม่เกิน 0.120 มิลลิกรัม/ลูกบาศก์เมตร รายละเอียดแสดงดังตารางที่ 3-1 และรูปที่ 3-1 และรูปที่ 3-2

ตารางที่ 3-1 สรุปผลการตรวจวัดคุณภาพอากาศในช่วงปี พ.ศ. 2560-2565

สถานีตรวจวัด	วัน/เดือน/ปี	ฝุ่นละอองแขวนลอยรวม (TSP) (มก./ลบ.ม.)	ฝุ่นละอองขนาดเล็ก (PM-10) (มก./ลบ.ม.)
- บ้านศิริโฮม ออนซี	15-16 มี.ค. 60	0.043	0.025
	16-17 มี.ค. 60	0.044	0.023
	17-18 มี.ค. 60	0.038	0.018
	6-7 ธ.ค. 60	0.035	0.022
	7-8 ธ.ค. 60	0.031	0.020
	8-9 ธ.ค. 60	0.029	0.020
	28-29 มี.ค. 61	0.056	0.041
	29-30 มี.ค. 61	0.052	0.040
	30-31 มี.ค. 61	0.044	0.033
	18-19 ธ.ค. 61	0.045	0.027
	19-20 ธ.ค. 61	0.050	0.032
	20-21 ธ.ค. 61	0.039	0.024
	25-26 มี.ค. 62	0.046	0.022
	26-27 มี.ค. 62	0.056	0.030
	27-28 มี.ค. 62	0.065	0.038
	26-27 พ.ย. 62	0.045	0.024
	27-28 พ.ย. 62	0.038	0.021
	28-29 พ.ย. 62	0.040	0.023
	16-17 มี.ค. 63	0.021	0.006
	17-18 มี.ค. 63	0.025	0.009
	18-19 มี.ค. 63	0.024	0.009
	24-25 พ.ย. 63	0.047	0.024
	25-26 พ.ย. 63	0.044	0.018
	26-27 พ.ย. 63	0.045	0.022
	9-10 มี.ค. 64	0.072	0.038
	10-11 มี.ค. 64	0.069	0.032
	11-12 มี.ค. 64	0.052	0.030
	3-4 พ.ย. 64	0.078	0.047
	4-5 พ.ย. 64	0.061	0.038
	5-6 พ.ย. 64	0.059	0.035
	22-23 มี.ค. 65	0.049	0.028
	23-24 มี.ค. 65	0.044	0.025
	24-25 มี.ค. 65	0.042	0.023

ตารางที่ 3-1 สรุปผลการตรวจวัดคุณภาพอากาศในช่วงปี พ.ศ. 2560-2565 (ต่อ)

สถานีตรวจวัด	วัน/เดือน/ปี	ฝุ่นละอองแขวนลอยรวม (TSP) (มก./ลบ.ม.)	ฝุ่นละอองขนาดเล็ก (PM-10) (มก./ลบ.ม.)
- โรงเรียนมาบเหลาหินปูน	15-16 มี.ค. 60	0.063	0.042
	16-17 มี.ค. 60	0.060	0.040
	17-18 มี.ค. 60	0.052	0.027
	6-7 ธ.ค. 60	0.049	0.026
	7-8 ธ.ค. 60	0.053	0.038
	8-9 ธ.ค. 60	0.055	0.040
	28-29 มี.ค. 61	0.039	0.025
	29-30 มี.ค. 61	0.034	0.023
	30-31 มี.ค. 61	0.039	0.026
	18-19 ธ.ค. 61	0.031	0.020
	19-20 ธ.ค. 61	0.034	0.024
	20-21 ธ.ค. 61	0.055	0.028
	25-26 มี.ค. 62	0.034	0.024
	26-27 มี.ค. 62	0.030	0.020
	27-28 มี.ค. 62	0.038	0.026
	26-27 พ.ย. 62	0.036	0.020
	27-28 พ.ย. 62	0.041	0.026
	28-29 พ.ย. 62	0.039	0.024
	16-17 มี.ค. 63	0.041	0.022
	17-18 มี.ค. 63	0.037	0.018
	18-19 มี.ค. 63	0.043	0.022
	24-25 พ.ย. 63	0.049	0.033
	25-26 พ.ย. 63	0.043	0.021
	26-27 พ.ย. 63	0.046	0.027
	9-10 มี.ค. 64	0.046	0.021
	10-11 มี.ค. 64	0.036	0.017
	11-12 มี.ค. 64	0.033	0.015
	3-4 พ.ย. 64	0.061	0.025
	4-5 พ.ย. 64	0.064	0.030
	5-6 พ.ย. 64	0.059	0.025
	22-23 มี.ค. 65	0.048	0.025
	23-24 มี.ค. 65	0.043	0.023
	24-25 มี.ค. 65	0.041	0.020
- บ้านอ่าวเจริญ (ฝั่งโขง)	15-16 มี.ค. 60	0.045	0.021
	16-17 มี.ค. 60	0.049	0.022
	17-18 มี.ค. 60	0.053	0.023
	6-7 ธ.ค. 60	0.038	0.029
	7-8 ธ.ค. 60	0.038	0.027
	8-9 ธ.ค. 60	0.041	0.030
	28-29 มี.ค. 61	0.043	0.033
	29-30 มี.ค. 61	0.049	0.035
	30-31 มี.ค. 61	0.050	0.037

ตารางที่ 3-1 สรุปผลการตรวจวัดคุณภาพอากาศในช่วงปี พ.ศ. 2560-2564 (ต่อ)

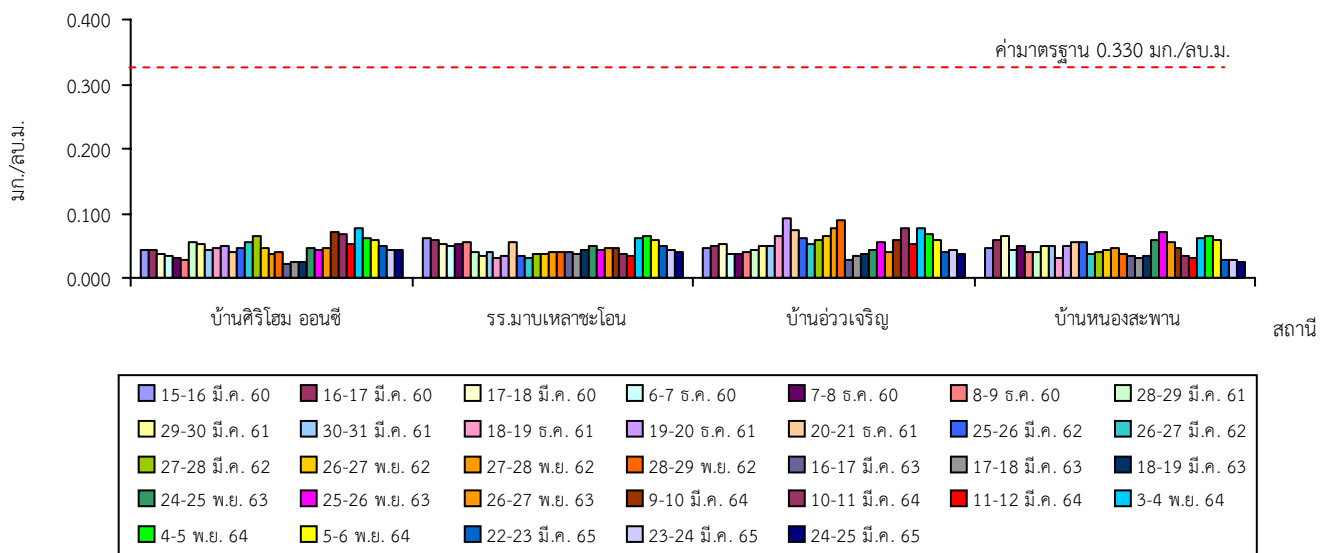
สถานีตรวจวัด	วัน/เดือน/ปี	ฝุ่นละอองแขวนลอยรวม (TSP) (มก./ลบ.ม.)	ฝุ่นละอองขนาดเล็ก (PM-10) (มก./ลบ.ม.)
- บ้านอ่าวเจริญ (ฝั่งโขง) (ต่อ)	18-19 ธ.ค. 61	0.066	0.042
	19-20 ธ.ค. 61	0.093	0.050
	20-21 ธ.ค. 61	0.073	0.045
	25-26 มี.ค. 62	0.062	0.023
	26-27 มี.ค. 62	0.053	0.020
	27-28 มี.ค. 62	0.060	0.022
	26-27 พ.ย. 62	0.065	0.034
	27-28 พ.ย. 62	0.078	0.039
	28-29 พ.ย. 62	0.088	0.042
	16-17 มี.ค. 63	0.027	0.016
	17-18 มี.ค. 63	0.034	0.020
	18-19 มี.ค. 63	0.037	0.025
	24-25 พ.ย. 63	0.042	0.026
	25-26 พ.ย. 63	0.054	0.028
	26-27 พ.ย. 63	0.039	0.023
	9-10 มี.ค. 64	0.057	0.037
	10-11 มี.ค. 64	0.077	0.041
	11-12 มี.ค. 64	0.052	0.032
	3-4 พ.ย. 64	0.077	0.037
	4-5 พ.ย. 64	0.069	0.033
	5-6 พ.ย. 64	0.058	0.031
	22-23 มี.ค. 65	0.041	0.020
	23-24 มี.ค. 65	0.042	0.023
	24-25 มี.ค. 65	0.038	0.018
- บ้านหนองสะพาน	15-16 มี.ค. 60	0.046	0.029
	16-17 มี.ค. 60	0.058	0.038
	17-18 มี.ค. 60	0.065	0.042
	6-7 ธ.ค. 60	0.043	0.026
	7-8 ธ.ค. 60	0.049	0.030
	8-9 ธ.ค. 60	0.039	0.025
	28-29 มี.ค. 61	0.041	0.025
	29-30 มี.ค. 61	0.050	0.033
	30-31 มี.ค. 61	0.048	0.030
	18-19 ธ.ค. 61	0.031	0.019
	19-20 ธ.ค. 61	0.050	0.022
	20-21 ธ.ค. 61	0.056	0.025
	25-26 มี.ค. 62	0.054	0.023
	26-27 มี.ค. 62	0.037	0.020
	27-28 มี.ค. 62	0.041	0.022
	26-27 พ.ย. 62	0.042	0.019
	27-28 พ.ย. 62	0.045	0.021
	28-29 พ.ย. 62	0.037	0.015

ตารางที่ 3-1 สรุปผลการตรวจวัดคุณภาพอากาศในช่วงปี พ.ศ. 2560-2564 (ต่อ)

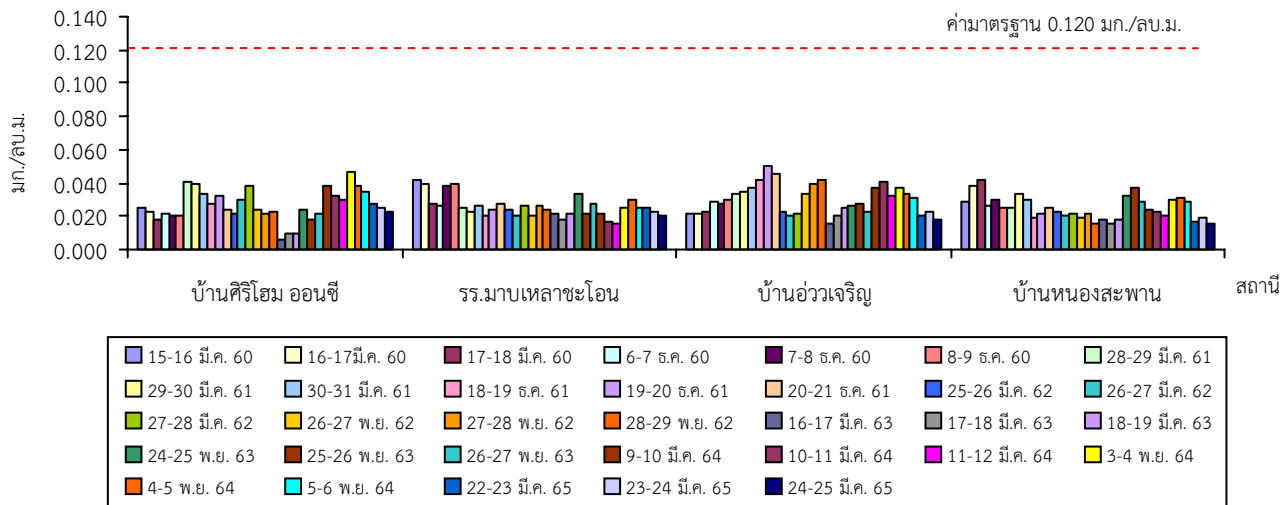
สถานีตรวจวัด	วัน/เดือน/ปี	ฝุ่นละอองแขวนลอยรวม (TSP) (มก./ลบ.ม.)	ฝุ่นละอองขนาดเล็ก (PM-10) (มก./ลบ.ม.)
- บ้านหนองสะพาน (ต่อ)	16-17 มี.ค. 63	0.034	0.018
	17-18 มี.ค. 63	0.031	0.015
	18-19 มี.ค. 63	0.035	0.018
	24-25 พ.ย. 63	0.059	0.032
	25-26 พ.ย. 63	0.070	0.037
	26-27 พ.ย. 63	0.056	0.029
	9-10 มี.ค. 64	0.045	0.024
	10-11 มี.ค. 64	0.035	0.023
	11-12 มี.ค. 64	0.032	0.020
	3-4 พ.ย. 64	0.062	0.030
	4-5 พ.ย. 64	0.064	0.031
	5-6 พ.ย. 64	0.057	0.029
	22-23 มี.ค. 65	0.028	0.017
	23-24 มี.ค. 65	0.029	0.019
	24-25 มี.ค. 65	0.026	0.015
ค่ามาตรฐาน*		0.330	0.120

ที่มา : ตรวจวัดและวิเคราะห์โดยบริษัท ท็อปส์-แลบ คอนซัลแตนท์ จำกัด, 2556-2565

หมายเหตุ : * มาตรฐานตามประกาศคณะกรรมการสิ่งแวดล้อมแห่งชาติ ฉบับที่ 24 พ.ศ. 2547 เรื่อง กำหนดมาตรฐานคุณภาพอากาศในบรรยากาศโดยทั่วไป



รูปที่ 3-1 กราฟแสดงผลการตรวจวัดปริมาณ TSP ในช่วงปีพ.ศ. 2560-2565



รูปที่ 3-2 กราฟแสดงผลการตรวจวัดปริมาณ PM-10 ในช่วงปีพ.ศ. 2560-2565

3.2.2 เสียง

โครงการได้ปฏิบัติตามมาตรการป้องกันและแก้ไขผลกระทบสิ่งแวดล้อมที่กำหนดไว้อย่างเคร่งครัด โดยเฉพาะมาตรการด้านเสียง จึงเป็นผลทำให้การดำเนินโครงการไม่ส่งผลกระทบด้านเสียงดังรบกวนต่อชุมชนที่อยู่ใกล้เคียง ทั้งนี้หากพิจารณาจากผลการตรวจวัดระดับเสียงเฉลี่ย 24 ชั่วโมง (Leq 24 hr.) และระดับเสียงสูงสุด (Lmax) ตั้งแต่ปี 2560-2565 พบว่า บ้านศิริโฮม ออนชี มีค่าระดับเสียงเฉลี่ย 24 ชั่วโมง อยู่ในช่วง 41.9-61.8 เดซิเบล เอ ระดับเสียงสูงสุด อยู่ในช่วง 72.3-98.8 เดซิเบล เอ โรงเรียนมาบเหลาชะโอน มีค่าระดับเสียงเฉลี่ย 24 ชั่วโมง อยู่ในช่วง 47.2-60.6 เดซิเบล เอ ระดับเสียงสูงสุด อยู่ในช่วง 77.7-98.1 เดซิเบล เอ บ้านอ่าวเจริญ (ฝั่งโขง) มีค่าระดับเสียงเฉลี่ย 24 ชั่วโมง อยู่ในช่วง 50.7-61.4 เดซิเบล เอ ระดับเสียงสูงสุด อยู่ในช่วง 82.7-99.5 เดซิเบล เอ และบ้านหนองสะพาน มีค่าระดับเสียงเฉลี่ย 24 ชั่วโมง อยู่ในช่วง 42.3-63.1 เดซิเบล เอ ระดับเสียงสูงสุด อยู่ในช่วง 82.0-103.2 เดซิเบล เอ และเมื่อนำค่าที่ตรวจวัดได้ไปเปรียบเทียบกับเกณฑ์มาตรฐานตามประกาศคณะกรรมการสิ่งแวดล้อมแห่งชาติ ฉบับที่ 15 พ.ศ. 2540 เรื่อง กำหนดมาตรฐานระดับเสียงโดยทั่วไป พบว่า มีค่าอยู่ในเกณฑ์มาตรฐานที่กำหนดไว้ คือค่า Leq 24 hr. ไม่เกิน 70 เดซิเบล เอ และ Lmax ไม่เกิน 115 เดซิเบล เอ แสดงดังตารางที่ 3-2 และรูปที่ 3-3 และรูปที่ 3-4

ตารางที่ 3-2 สรุปผลการตรวจวัดระดับเสียงในช่วงปี พ.ศ. 2560-2565

สถานีตรวจวัด	วัน/เดือน/ปี	ระดับเสียงเฉลี่ย 24 ชั่วโมง (เดซิเบล เอ)	ระดับเสียงสูงสุด (เดซิเบล เอ)
- บ้านศิริโฮม ออนซี	15-16 มี.ค. 60	56.6	98.8
	16-17 มี.ค. 60	57.7	87.4
	17-18 มี.ค. 60	59.5	97.5
	6-7 ธ.ค. 60	59.7	90.4
	7-8 ธ.ค. 60	59.2	87.1
	8-9 ธ.ค. 60	59.7	86.7
	28-29 มี.ค. 61	52.0	92.2
	29-30 มี.ค. 61	53.4	89.5
	30-31 มี.ค. 61	51.9	90.3
	18-19 ธ.ค. 61	56.6	88.2
	19-20 ธ.ค. 61	57.1	92.4
	20-21 ธ.ค. 61	57.6	89.2
	25-26 มี.ค. 62	61.3	93.6
	26-27 มี.ค. 62	61.8	84.0
	27-28 มี.ค. 62	61.2	90.9
	26-27 พ.ย. 62	56.4	88.2
	27-28 พ.ย. 62	56.7	88.8
	28-29 พ.ย. 62	56.1	84.8
	16-17 มี.ค. 63	56.5	98.8
	17-18 มี.ค. 63	56.7	88.6
	18-19 มี.ค. 63	56.9	89.6
	24-25 พ.ย. 63	53.6	84.7
	25-26 พ.ย. 63	53.3	81.9
	26-27 พ.ย. 63	53.9	91.7
	9-10 มี.ค. 64	55.8	97.8
	10-11 มี.ค. 64	56.8	95.1
	11-12 มี.ค. 64	57.0	94.6
	3-4 พ.ย. 64	52.8	89.3
	4-5 พ.ย. 64	53.2	96.7
	5-6 พ.ย. 64	53.5	91.8
	22-23 มี.ค. 65	42.9	73.2
	23-24 มี.ค. 65	41.9	72.3
	24-25 มี.ค. 65	42.0	84.5
- โรงเรียนมาบเหลาหินปูน	15-16 มี.ค. 60	54.1	94.4
	16-17 มี.ค. 60	51.2	85.0
	17-18 มี.ค. 60	53.9	95.9
	6-7 ธ.ค. 60	54.5	94.7
	7-8 ธ.ค. 60	52.0	85.3
	8-9 ธ.ค. 60	51.4	83.1
	28-29 มี.ค. 61	54.1	93.6
	29-30 มี.ค. 61	52.4	96.5
	30-31 มี.ค. 61	52.5	92.9

ตารางที่ 3-2 สรุปผลการตรวจวัดระดับเสียงในช่วงปี พ.ศ. 2560-2565 (ต่อ)

สถานีตรวจวัด	วัน/เดือน/ปี	ระดับเสียงเฉลี่ย 24 ชั่วโมง (เดซิเบล เอ)	ระดับเสียงสูงสุด (เดซิเบล เอ)
- โรงเรียนมาบเหลาหินปูน (ต่อ)	18-19 ธ.ค. 61	54.1	92.4
	19-20 ธ.ค. 61	54.2	88.6
	20-21 ธ.ค. 61	54.9	90.6
	25-26 มี.ค. 62	59.3	92.8
	26-27 มี.ค. 62	59.6	87.4
	27-28 มี.ค. 62	60.6	91.5
	26-27 พ.ย. 62	53.2	85.4
	27-28 พ.ย. 62	54.1	82.0
	28-29 พ.ย. 62	53.5	78.8
	16-17 มี.ค. 63	54.6	87.0
	17-18 มี.ค. 63	55.7	86.6
	18-19 มี.ค. 63	56.3	88.2
	24-25 พ.ย. 63	48.1	88.3
	25-26 พ.ย. 63	47.2	77.7
	26-27 พ.ย. 63	48.8	83.9
	9-10 มี.ค. 64	58.5	96.3
	10-11 มี.ค. 64	57.4	98.1
	11-12 มี.ค. 64	58.8	95.3
	3-4 พ.ย. 64	51.6	85.2
	4-5 พ.ย. 64	57.5	96.7
	5-6 พ.ย. 64	58.8	92.8
	22-23 มี.ค. 65	54.4	93.9
	23-24 มี.ค. 65	53.9	91.0
	24-25 มี.ค. 65	54.4	86.3
- บ้านอ่าวเจริญ (ฝั่งโขง)	15-16 มี.ค. 60	55.7	92.1
	16-17 มี.ค. 60	56.4	95.5
	17-18 มี.ค. 60	59.2	99.5
	6-7 ธ.ค. 60	54.2	93.6
	7-8 ธ.ค. 60	54.1	90.9
	8-9 ธ.ค. 60	53.4	89.7
	28-29 มี.ค. 61	60.7	96.8
	29-30 มี.ค. 61	61.2	92.6
	30-31 มี.ค. 61	60.2	91.7
	18-19 ธ.ค. 61	51.4	82.7
	19-20 ธ.ค. 61	51.7	85.3
	20-21 ธ.ค. 61	51.6	84.2
	25-26 มี.ค. 62	57.8	87.4
	26-27 มี.ค. 62	60.2	91.8
	27-28 มี.ค. 62	60.4	95.5
	26-27 พ.ย. 62	56.6	88.6
	27-28 พ.ย. 62	56.2	89.5
	28-29 พ.ย. 62	56.7	90.6

ตารางที่ 3-2 สรุปผลการตรวจวัดระดับเสียงในช่วงปี พ.ศ. 2560-2565 (ต่อ)

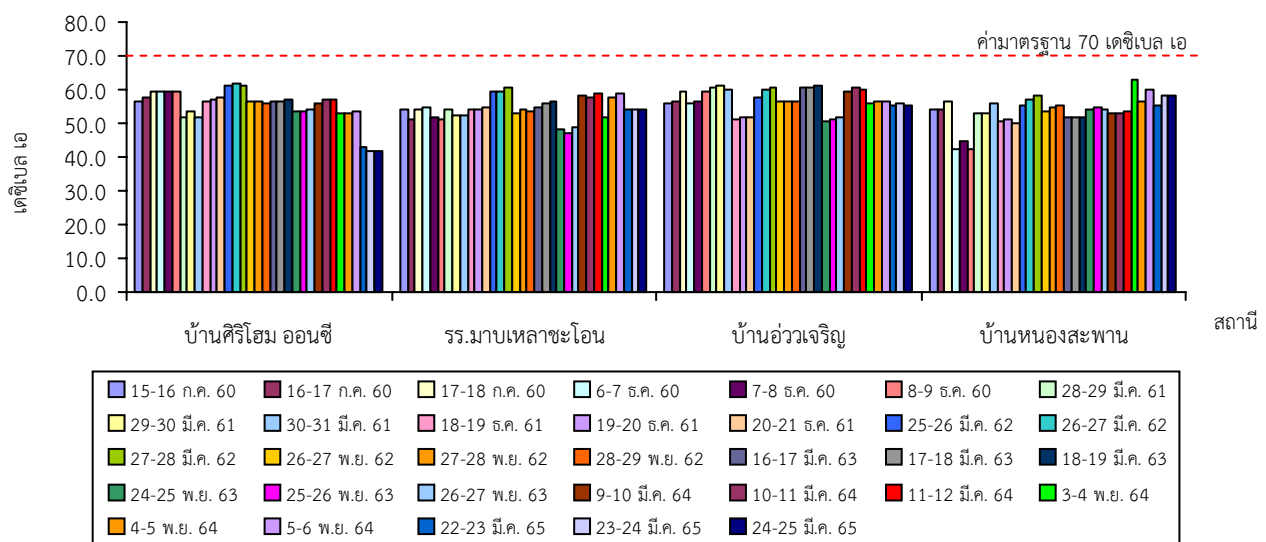
สถานีตรวจวัด	วัน/เดือน/ปี	ระดับเสียงเฉลี่ย 24 ชั่วโมง (เดซิเบล เอ)	ระดับเสียงสูงสุด (เดซิเบล เอ)
- บ้านอ่าวเจริญ (ฝั่งโขง) (ต่อ)	16-17 มี.ค. 63	60.4	93.3
	17-18 มี.ค. 63	60.8	91.2
	18-19 มี.ค. 63	61.4	90.4
	24-25 พ.ย. 63	50.7	85.3
	25-26 พ.ย. 63	51.4	85.7
	26-27 พ.ย. 63	51.8	85.7
	9-10 มี.ค. 64	59.5	94.2
	10-11 มี.ค. 64	60.4	96.7
	11-12 มี.ค. 64	59.9	96.9
	3-4 พ.ย. 64	56.1	96.7
	4-5 พ.ย. 64	56.2	97.2
	5-6 พ.ย. 64	56.5	95.7
	22-23 มี.ค. 65	55.5	90.4
	23-24 มี.ค. 65	55.8	99.4
	24-25 มี.ค. 65	55.2	99.5
- บ้านหนองสะพาน	15-16 มี.ค. 60	54.1	98.0
	16-17 มี.ค. 60	54.2	94.8
	17-18 มี.ค. 60	56.7	99.8
	6-7 ธ.ค. 60	42.3	82.4
	7-8 ธ.ค. 60	44.8	86.2
	8-9 ธ.ค. 60	42.5	84.6
	28-29 มี.ค. 61	52.7	84.2
	29-30 มี.ค. 61	53.0	84.7
	30-31 มี.ค. 61	55.6	92.5
	18-19 ธ.ค. 61	50.5	84.5
	19-20 ธ.ค. 61	51.0	86.9
	20-21 ธ.ค. 61	50.0	84.2
	25-26 มี.ค. 62	55.4	89.2
	26-27 มี.ค. 62	57.3	93.5
	27-28 มี.ค. 62	58.0	88.4
	26-27 พ.ย. 62	53.5	86.3
	27-28 พ.ย. 62	54.5	99.4
	28-29 พ.ย. 62	55.4	96.0
	16-17 มี.ค. 63	51.9	83.4
	17-18 มี.ค. 63	52.0	85.4
	18-19 มี.ค. 63	51.7	82.0
	24-25 พ.ย. 63	54.4	94.3
	25-26 พ.ย. 63	54.7	93.7
	26-27 พ.ย. 63	54.1	92.4
	9-10 มี.ค. 64	52.9	98.1
	10-11 มี.ค. 64	53.1	93.4
	11-12 มี.ค. 64	53.4	92.3

ตารางที่ 3-2 สรุปผลการตรวจวัดระดับเสียงในช่วงปี พ.ศ. 2560-2565 (ต่อ)

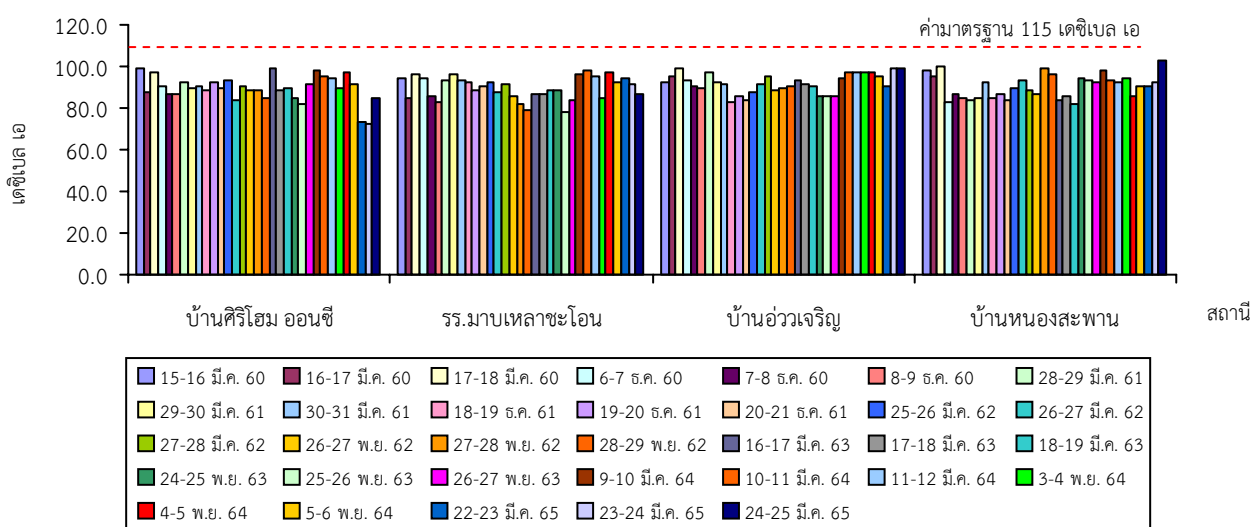
สถานีตรวจวัด	วัน/เดือน/ปี	ระดับเสียงเฉลี่ย 24 ชั่วโมง (เดซิเบล เอ)	ระดับเสียงสูงสุด (เดซิเบล เอ)
- บ้านหนองสะพาน (ต่อ)	3-4 พ.ย. 64	63.1	94.7
	4-5 พ.ย. 64	56.7	85.6
	5-6 พ.ย. 64	60.2	90.6
	22-23 มี.ค. 65	55.4	90.6
	23-24 มี.ค. 65	58.3	92.6
	24-25 มี.ค. 65	58.2	103.2
ค่ามาตรฐาน*		70	115

ที่มา : ตรวจวัดและวิเคราะห์โดยบริษัท ท็อปส์-แลบ คอนซัลแตนท์ จำกัด, 2556-2565

หมายเหตุ : * มาตรฐานตามประกาศคณะกรรมการสิ่งแวดล้อมแห่งชาติ ฉบับที่ 15 (พ.ศ.2540) เรื่อง กำหนดมาตรฐานระดับเสียงโดยทั่วไป



รูปที่ 3-3 กราฟแสดงผลการตรวจวัดระดับเสียงเฉลี่ย 24 ชั่วโมง ในช่วงปีพ.ศ. 2560-2565



รูปที่ 3-4 กราฟแสดงผลการตรวจวัดระดับเสียงสูงสุด ในช่วงปีพ.ศ. 2560-2565

3.2.3 คุณภาพน้ำผิวดิน

โครงการได้ปฏิบัติตามมาตรการป้องกันและแก้ไขผลกระทบสิ่งแวดล้อมที่กำหนดไว้อย่างเคร่งครัด โดยเฉพาะมาตรการด้านอุทกวิทยาและคุณภาพน้ำ จึงเป็นผลทำให้การดำเนินโครงการไม่ส่งผลกระทบด้านคุณภาพน้ำต่อแหล่งน้ำธรรมชาติที่อยู่ใกล้เคียง ทั้งนี้หากพิจารณาจากผลการวิเคราะห์คุณภาพน้ำผิวดินบริเวณ 3 สถานี ประกอบด้วยบึงจำรุง บึงสำนักใหญ่ และคลองตาม่วง ซึ่งทำการเก็บตัวอย่างในช่วงปี พ.ศ. 2560-2565 (ตารางที่ 3-3) พบว่า มีค่าความเป็นกรด-ด่าง อยู่ในช่วง 5.9-7.8 ปริมาณตะกอนแขวนลอยทั้งหมด อยู่ในช่วงตั้งแต่ไม่น้อยกว่า 1-425 มิลลิกรัม/ลิตร ปริมาณตะกอนละลายทั้งหมด อยู่ในช่วงตั้งแต่ไม่น้อยกว่า 50-20,880 มิลลิกรัม/ลิตร ความกระด้างทั้งหมด อยู่ในช่วง 4-4,297 มิลลิกรัม/ลิตร ในรูปของแคลเซียมคาร์บอเนต ความขุ่น อยู่ในช่วง 0.50-165.50 เอ็นทียู เหล็กทั้งหมด อยู่ในช่วง 0.013-84.422 มิลลิกรัม/ลิตร สารหนู อยู่ในช่วงตั้งแต่ไม่น้อยกว่า 0.001-0.004 มิลลิกรัม/ลิตร แคดเมียม อยู่ในช่วงตั้งแต่ไม่น้อยกว่า 0.001-0.004 มิลลิกรัม/ลิตร ตะกั่ว อยู่ในช่วงตั้งแต่ไม่น้อยกว่า 0.004-0.048 มิลลิกรัม/ลิตร และซัลเฟต อยู่ในช่วงตั้งแต่ไม่น้อยกว่า 0.01-8.04 มิลลิกรัม/ลิตร ซึ่งผลการวิเคราะห์ดังกล่าวอยู่ในเกณฑ์มาตรฐานตามประกาศคณะกรรมการสิ่งแวดล้อมแห่งชาติ ฉบับที่ 8 พ.ศ. 2537 เรื่อง กำหนดมาตรฐานคุณภาพน้ำในแหล่งน้ำผิวดิน ประเภทที่ 3

ตารางที่ 3-3 สรุปผลการวิเคราะห์คุณภาพน้ำผิวดินในช่วงปี พ.ศ. 2560-2565

ดัชนี	วัน/เดือน/ปี	หน่วย	ผลการวิเคราะห์			ค่ามาตรฐาน*
			St.1	St.2	St.3	
- ความเป็นกรด-ด่าง (pH)	16 มี.ค. 60	-	6.6	6.6	6.9	5.0-9.0
	8 ธ.ค. 60		7.8	7.3	6.9	
	29 มี.ค. 61		7.6	6.7	7.4	
	21 ธ.ค. 61		7.8	7.2	7.2	
	27 มี.ค. 62		7.6	6.8	5.9	
	28 พ.ย. 62		6.8	6.8	6.2	
	17 มี.ค. 63		7.8	7.6	7.7	
	26 พ.ย. 63		7.0	6.8	7.6	
	11 มี.ค. 64		7.6	7.5	7.4	
	4 พ.ย. 64		7.4	7.3	6.9	
	23 มี.ค. 65		7.3	7.2	6.7	
- ปริมาณตะกอนแขวนลอยทั้งหมด (Total Suspended Solids)	16 มี.ค. 60	Mg/L	5	2	26	-
	8 ธ.ค. 60		4	3	8	
	29 มี.ค. 61		7	3	8	
	21 ธ.ค. 61		3	<1	5	
	27 มี.ค. 62		6	3	425	
	28 พ.ย. 62		3	<3	110	
	17 มี.ค. 63		8	<3	24	
	26 พ.ย. 63		<3	<3	7	
	11 มี.ค. 64		3	5	5	
	4 พ.ย. 64		3	<3	9	
	23 มี.ค. 65		6	<3	12	

ตารางที่ 3-3 สรุปผลการวิเคราะห์คุณภาพน้ำผิวดินในช่วงปี พ.ศ. 2560-2565 (ต่อ)

ดัชนี	วัน/เดือน/ปี	หน่วย	ผลการวิเคราะห์			ค่ามาตรฐาน*
			St.1	St.2	St.3	
- ปริมาณตะกอนละลายทั้งหมด (Total Dissolve Solids)	16 มี.ค. 60	Mg/L	695	85	6,004	-
	8 ธ.ค. 60		105	78	1,254	
	29 มี.ค. 61		120	59	546	
	21 ธ.ค. 61		122	71	487	
	27 มี.ค. 62		94	67	515	
	28 พ.ย. 62		149	108	6,648	
	17 มี.ค. 63		191	132	20,880	
	26 พ.ย. 63		52	55	1,047	
	11 มี.ค. 64		79	77	7,810	
	4 พ.ย. 64		62	86	727	
	23 มี.ค. 65		<50	<50	8,703	
- ความกระด้างทั้งหมด (Total Hardness)	16 มี.ค. 60	Mg/L as CaCO ₃	322	23	2,189	-
	8 ธ.ค. 60		43	21	293	
	29 มี.ค. 61		52	26	2,130	
	21 ธ.ค. 61		40	4	793	
	27 มี.ค. 62		56	24	1,360	
	28 พ.ย. 62		55	36	1,989	
	17 มี.ค. 63		72	37	4,297	
	26 พ.ย. 63		31	36	384	
	11 มี.ค. 64		29	50	2,074	
	4 พ.ย. 64		32	37	252	
	23 มี.ค. 65		26	50	1,365	
- ความขุ่น (Turbidity)	16 มี.ค. 60	NTU	15.34	6.15	36.40	-
	8 ธ.ค. 60		9.78	1.32	11.99	
	29 มี.ค. 61		7.56	2.78	3.74	
	21 ธ.ค. 61		4.91	1.75	5.44	
	27 มี.ค. 62		12.51	1.72	44.20	
	28 พ.ย. 62		10.08	1.61	136.50	
	17 มี.ค. 63		15.14	2.00	165.50	
	26 พ.ย. 63		2.26	1.70	19.98	
	11 มี.ค. 64		4.58	1.25	39.45	
	4 พ.ย. 64		1.92	1.19	6.96	
	23 มี.ค. 65		3.31	0.50	12.35	
- เหล็กทั้งหมด (Total Iron)	16 มี.ค. 60	Mg/L	1.084	1.195	3.471	-
	8 ธ.ค. 60		0.353	0.740	1.450	
	29 มี.ค. 61		0.134	1.573	0.301	
	21 ธ.ค. 61		0.356	0.524	1.015	
	27 มี.ค. 62		0.405	1.016	9.636	
	28 พ.ย. 62		0.291	0.432	84.422	
	17 มี.ค. 63		0.504	0.469	7.820	

ตารางที่ 3-3 สรุปผลการวิเคราะห์คุณภาพน้ำผิวดินในช่วงปี พ.ศ. 2560-2565 (ต่อ)

ดัชนี	วัน/เดือน/ปี	หน่วย	ผลการวิเคราะห์			ค่ามาตรฐาน*
			St.1	St.2	St.3	
- เหล็กทั้งหมด (Total Iron) (ต่อ)	26 พ.ย. 63	Mg/L	0.079	0.084	0.372	-
	11 มี.ค. 64		0.149	0.053	2.055	
	4 พ.ย. 64		0.822	0.307	1.156	
	23 มี.ค. 65		0.013	0.016	0.097	
- สารหนู (Arsenic)	16 มี.ค. 60	Mg/L	<0.002	<0.002	<0.002	ไม่เกิน 0.01
	8 ธ.ค. 60		0.001	<0.001	0.001	
	29 มี.ค. 61		<0.001	<0.001	<0.001	
	21 ธ.ค. 61		<0.001	<0.001	0.001	
	27 มี.ค. 62		<0.001	<0.001	<0.001	
	28 พ.ย. 62		<0.001	<0.001	0.004	
	17 มี.ค. 63		0.001	<0.001	<0.001	
	26 พ.ย. 63		<0.001	<0.001	<0.001	
	11 มี.ค. 64		<0.001	<0.001	<0.001	
	4 พ.ย. 64		<0.001	<0.001	<0.001	
	23 มี.ค. 65		<0.001	<0.001	<0.001	
- แคดเมียม (Cadmium)	16 มี.ค. 60	Mg/L	<0.001	<0.001	<0.001	ไม่เกิน 0.005
	8 ธ.ค. 60		<0.001	<0.001	<0.001	
	29 มี.ค. 61		<0.001	<0.001	0.001	
	21 ธ.ค. 61		0.002	<0.001	<0.001	
	27 มี.ค. 62		<0.001	0.001	<0.001	
	28 พ.ย. 62		<0.001	<0.001	0.004	
	17 มี.ค. 63		0.003	<0.001	<0.001	
	26 พ.ย. 63		<0.001	0.002	<0.001	
	11 มี.ค. 64		0.002	<0.001	<0.001	
	4 พ.ย. 64		0.001	0.001	<0.001	
	23 มี.ค. 65		0.002	0.001	<0.001	
- ตะกั่ว (Lead)	16 มี.ค. 60	Mg/L	<0.009	<0.009	<0.009	ไม่เกิน 0.05
	8 ธ.ค. 60		<0.004	<0.004	<0.004	
	29 มี.ค. 61		0.027	0.019	0.032	
	21 ธ.ค. 61		<0.004	<0.004	<0.004	
	27 มี.ค. 62		0.006	0.048	0.014	
	28 พ.ย. 62		<0.004	0.038	0.035	
	17 มี.ค. 63		<0.004	<0.004	<0.004	
	26 พ.ย. 63		<0.004	<0.004	<0.004	
	11 มี.ค. 64		<0.004	<0.004	<0.004	
	4 พ.ย. 64		0.010	0.010	0.011	
	23 มี.ค. 65		<0.004	<0.004	<0.004	

ตารางที่ 3-3 สรุปผลการวิเคราะห์คุณภาพน้ำผิวดินในช่วงปี พ.ศ. 2560-2565 (ต่อ)

ดัชนี	วัน/เดือน/ปี	หน่วย	ผลการวิเคราะห์			ค่ามาตรฐาน*
			St.1	St.2	St.3	
- ซัลเฟต (Sulfate)	8 ธ.ค. 60	Mg/L	0.18	<0.01	8.04	-
	29 มี.ค. 61		0.39	0.18	1.71	
	21 ธ.ค. 61		0.15	<0.01	1.51	
	27 มี.ค. 62		0.22	0.15	2.21	
	28 พ.ย. 62		0.26	0.21	2.80	
	17 มี.ค. 63		0.38	0.11	2.95	
	26 พ.ย. 63		<0.01	0.09	1.62	
	11 มี.ค. 64		0.04	0.03	0.30	
	4 พ.ย. 64		0.03	0.14	1.92	
	23 มี.ค. 65		0.04	0.07	4.00	

ที่มา : ตรวจวัดและวิเคราะห์โดยบริษัท ท็อปส์-แลบ คอนซัลแตนท์ จำกัด, 2560-2565

หมายเหตุ : * มาตรฐานตามประกาศคณะกรรมการสิ่งแวดล้อมแห่งชาติ ฉบับที่ 8 พ.ศ. 2537 เรื่อง กำหนดมาตรฐานคุณภาพน้ำในแหล่งน้ำผิวดิน ประเภทที่ 3

St.1 คือ บึงจ่ารุง St.2 คือ บึงสำนักใหญ่ St.3 คือ คลองตาม่วง

3.2.4 คุณภาพน้ำใต้ดิน

โครงการได้ปฏิบัติตามมาตรการป้องกันและแก้ไขผลกระทบสิ่งแวดล้อมที่กำหนดไว้อย่างเคร่งครัด โดยเฉพาะมาตรการด้านอุทกวิทยาและคุณภาพน้ำ จึงเป็นผลทำให้การดำเนินโครงการไม่ส่งผลกระทบต่อแหล่งน้ำใต้ดินที่อยู่ใกล้เคียง ทั้งนี้หากพิจารณาจากผลการวิเคราะห์คุณภาพน้ำใต้ดินบริเวณ 2 สถานี ประกอบด้วย บ่อน้ำต้นวัดพลงไสว ซึ่งในเดือนมีนาคม 2560 ได้เปลี่ยนจุดเก็บตัวอย่างน้ำเป็นบ่อน้ำต้นโรงเรียนวัดพลงไสว เนื่องจากบ่อน้ำต้นวัดพลงไสว ไม่มีการใช้ประโยชน์แล้ว และบ่อน้ำต้นบ้านหนองสะพาน ซึ่งทำการเก็บตัวอย่างในช่วงปี พ.ศ. 2560-2565 (ตารางที่ 3-4) พบว่า มีค่าความเป็นกรด-ด่าง อยู่ในช่วง 6.8-8.2 ปริมาณตะกอนแขวนลอยทั้งหมด อยู่ในช่วงตั้งแต่ต่ำกว่า 1-6 มิลลิกรัม/ลิตร ปริมาณตะกอนละลายทั้งหมด อยู่ในช่วง 181-645 มิลลิกรัม/ลิตร ความกระด้างทั้งหมด อยู่ในช่วง 54-312 มิลลิกรัม/ลิตร ในรูปของแคลเซียมคาร์บอเนต ความขุ่น อยู่ในช่วง 0.42-13.45 เอ็นทียู เหล็กทั้งหมด อยู่ในช่วงตั้งแต่ต่ำกว่า 0.011-1.76 มิลลิกรัม/ลิตร สารหนู มีค่าอยู่ในช่วงตั้งแต่ต่ำกว่า 0.001-0.002 มิลลิกรัม/ลิตร แคดเมียม มีค่าอยู่ในช่วงตั้งแต่ต่ำกว่า 0.001-0.006 มิลลิกรัม/ลิตร ตะกั่ว มีค่าอยู่ในช่วงตั้งแต่ต่ำกว่า 0.002-0.041 มิลลิกรัม/ลิตร และซัลเฟต อยู่ในช่วง 0.01-3.66 มิลลิกรัม/ลิตร ซึ่งผลการวิเคราะห์ดังกล่าวดัชนีส่วนใหญ่อยู่ในเกณฑ์อนุโลมสูงสุดตามประกาศกระทรวงทรัพยากรธรรมชาติและสิ่งแวดล้อม เรื่อง กำหนดหลักเกณฑ์และมาตรการในทางวิชาการสำหรับการป้องกันด้านสาธารณสุขและการป้องกันในเรื่องสิ่งแวดล้อมเป็นพิษ พ.ศ. 2551 ยกเว้นค่าเหล็กทั้งหมดในบางช่วงปีที่เกินเกณฑ์มาตรฐานโดยเฉพาะบริเวณบ่อน้ำต้นบ้านหนองสะพาน อย่างไรก็ตามจากการสอบถามราษฎรในชุมชนใกล้เคียงพบว่า ไม่มีการนำน้ำจากบ่อน้ำต้นบ้านหนองสะพานไปใช้ประโยชน์เพื่อการบริโภคแต่อย่างใด

ตารางที่ 3-4 สรุปผลการวิเคราะห์คุณภาพน้ำใต้ดินในช่วงปี พ.ศ. 2560-2565

ดัชนี	วัน/เดือน/ ปี	หน่วย	ผลการวิเคราะห์		ค่ามาตรฐาน เกณฑ์อนุโลมสูงสุด*
			St.1**	St.2	
- ความเป็นกรด-ด่าง (pH)	16 มี.ค. 60	-	7.7	7.5	6.5-9.2
	8 ธ.ค. 60		6.8	7.6	
	29 มี.ค. 61		6.8	7.5	
	21 ธ.ค. 61		7.2	8.1	
	27 มี.ค. 62		6.9	7.9	
	28 พ.ย. 62		6.8	8.0	
	17 มี.ค. 63		7.6	8.2	
	26 พ.ย. 63		8.0	7.9	
	11 มี.ค. 64		6.9	7.8	
	4 พ.ย. 64		7.6	7.6	
	23 มี.ค. 65		7.5	7.5	
- ปริมาณตะกอนแขวนลอยทั้งหมด (Total Suspended Solids)	16 มี.ค. 60	Mg/L	3	1	-
	8 ธ.ค. 60		6	<1	
	29 มี.ค. 61		<1	<1	
	21 ธ.ค. 61		<1	<1	
	27 มี.ค. 62		<3	<3	
	28 พ.ย. 62		5	<3	
	17 มี.ค. 63		4	5	
	26 พ.ย. 63		<3	<3	
	11 มี.ค. 64		3	<3	
	4 พ.ย. 64		<3	<3	
	23 มี.ค. 65		<5	4	
- ปริมาณตะกอนละลายทั้งหมด (Total Dissolve Solids)	16 มี.ค. 60	Mg/L	181	336	ไม่เกิน 1,200
	8 ธ.ค. 60		322	386	
	29 มี.ค. 61		287	500	
	21 ธ.ค. 61		256	645	
	27 มี.ค. 62		256	308	
	28 พ.ย. 62		246	488	
	17 มี.ค. 63		290	563	
	26 พ.ย. 63		389	491	
	11 มี.ค. 64		431	475	
	4 พ.ย. 64		277	439	
	23 มี.ค. 65		205	394	
- ความกระด้างทั้งหมด (Total Hardness)	16 มี.ค. 60	Mg/L as CaCO ₃	54	217	ไม่เกิน 500
	8 ธ.ค. 60		186	223	
	29 มี.ค. 61		173	261	
	21 ธ.ค. 61		139	288	
	27 มี.ค. 62		128	312	
	28 พ.ย. 62		147	267	
	17 มี.ค. 63		148	295	

ตารางที่ 3-4 สรุปผลการวิเคราะห์คุณภาพน้ำใต้ดินในช่วงปี พ.ศ. 2560-2565 (ต่อ)

ดัชนี	วัน/เดือน/ ปี	หน่วย	ผลการวิเคราะห์		ค่ามาตรฐาน เกณฑ์อนุโลมสูงสุด*
			St.1**	St.2	
- ความกระด้างทั้งหมด (Total Hardness) (ต่อ)	26 พ.ย. 63	Mg/L as CaCO ₃	226	260	ไม่เกิน 500
	11 มี.ค. 64		207	252	
	4 พ.ย. 64		184	240	
	23 มี.ค. 65		143	215	
- ความขุ่น (Turbidity)	16 มี.ค. 60	NTU	5.52	2.46	ไม่เกิน 20
	8 ธ.ค. 60		7.29	1.25	
	29 มี.ค. 61		3.38	0.52	
	21 ธ.ค. 61		6.76	1.42	
	27 มี.ค. 62		6.68	0.90	
	28 พ.ย. 62		11.52	0.72	
	17 มี.ค. 63		6.56	4.01	
	26 พ.ย. 63		1.20	0.84	
	11 มี.ค. 64		13.45	0.44	
	4 พ.ย. 64		0.42	1.52	
	23 มี.ค. 65		0.63	5.94	
- เหล็กทั้งหมด (Total Iron)	16 มี.ค. 60	Mg/L	0.128	0.272	ไม่เกิน 1.0
	8 ธ.ค. 60		0.727	0.102	
	29 มี.ค. 61		0.378	0.184	
	21 ธ.ค. 61		0.757	0.152	
	27 มี.ค. 62		0.576	0.047	
	28 พ.ย. 62		0.841	0.089	
	17 มี.ค. 63		0.948	1.760	
	26 พ.ย. 63		<0.011	<0.011	
	11 มี.ค. 64		0.770	<0.011	
	4 พ.ย. 64		0.171	0.101	
	23 มี.ค. 65		0.014	0.184	
- สารหนู (Arsenic)	16 มี.ค. 60	Mg/L	<0.002	<0.002	ไม่เกิน 0.05
	8 ธ.ค. 60		0.001	0.001	
	29 มี.ค. 61		<0.001	<0.001	
	21 ธ.ค. 61		0.001	0.001	
	27 มี.ค. 62		<0.001	<0.001	
	28 พ.ย. 62		<0.001	<0.001	
	17 มี.ค. 63		<0.001	0.001	
	26 พ.ย. 63		<0.001	<0.001	
	11 มี.ค. 64		<0.001	<0.001	
	4 พ.ย. 64		<0.001	<0.001	
	23 มี.ค. 65		<0.001	<0.001	

ตารางที่ 3-4 สรุปผลการวิเคราะห์คุณภาพน้ำใต้ดินในช่วงปี พ.ศ. 2560-2565 (ต่อ)

ดัชนี	วัน/เดือน/ ปี	หน่วย	ผลการวิเคราะห์		ค่ามาตรฐาน เกณฑ์อนุโลมสูงสุด*
			St.1**	St.2	
- แคดเมียม (Cadmium)	16 มี.ค. 60	Mg/L	0.001	<0.001	ไม่เกิน 0.01
	8 ธ.ค. 60		<0.001	<0.001	
	29 มี.ค. 61		0.002	<0.001	
	21 ธ.ค. 61		<0.001	0.001	
	27 มี.ค. 62		<0.001	<0.001	
	28 พ.ย. 62		<0.001	0.006	
	17 มี.ค. 63		<0.001	<0.001	
	26 พ.ย. 63		<0.001	<0.001	
	11 มี.ค. 64		<0.001	<0.001	
	4 พ.ย. 64		<0.001	0.001	
	23 มี.ค. 65		<0.001	<0.001	
- ตะกั่ว (Lead)	16 มี.ค. 60	Mg/L	<0.009	<0.009	ไม่เกิน 0.05
	8 ธ.ค. 60		<0.004	<0.004	
	29 มี.ค. 61		0.018	0.022	
	21 ธ.ค. 61		0.026	0.041	
	27 มี.ค. 62		<0.004	<0.004	
	28 พ.ย. 62		<0.002	<0.002	
	17 มี.ค. 63		<0.002	<0.002	
	26 พ.ย. 63		<0.002	<0.002	
	11 มี.ค. 64		<0.002	<0.002	
	4 พ.ย. 64		0.004	0.007	
	23 มี.ค. 65		<0.004	<0.004	
- ซัลเฟต (Sulfate)	16 มี.ค. 60	Mg/L	0.18	2.38	ไม่เกิน 250
	8 ธ.ค. 60		0.37	3.66	
	29 มี.ค. 61		0.48	1.03	
	21 ธ.ค. 61		0.18	1.12	
	27 มี.ค. 62		0.01	1.13	
	28 พ.ย. 62		0.26	1.00	
	17 มี.ค. 63		0.05	1.08	
	26 พ.ย. 63		0.63	0.93	
	11 มี.ค. 64		0.66	0.98	
	4 พ.ย. 64		0.36	1.34	
	23 มี.ค. 65		0.30	0.85	

ที่มา : ตรวจวัดและวิเคราะห์โดยบริษัท ท็อปส์-แลบ คอนซัลแตนท์ จำกัด, 2560-2565

หมายเหตุ : * มาตรฐานตามประกาศกระทรวงทรัพยากรธรรมชาติและสิ่งแวดล้อม เรื่อง กำหนดหลักเกณฑ์และมาตรการในทางวิชาการสำหรับการป้องกันด้าน
สาธารณสุขและการป้องกันในเรื่องสิ่งแวดล้อมเป็นพิษ พ.ศ. 2551
St.1 คือ บ่อน้ำต้นบ้านพลงไสว St.2 คือ บ่อน้ำต้นบ้านหนองสะพาน

**ในเดือนมีนาคม 2560 เป็นต้นมาได้เปลี่ยนจุดเก็บตัวอย่างจากบ่อน้ำต้นวัดพลงไสวไปเป็นบ่อน้ำต้นโรงเรียนวัดพลงไสว

3.3 ข้อเสนอแนะ

จากผลการตรวจสอบการปฏิบัติตามมาตรการป้องกันและแก้ไขผลกระทบสิ่งแวดล้อม และมาตรการติดตามตรวจสอบผลกระทบสิ่งแวดล้อมของโครงการ พบว่า โครงการได้นำมาตรการป้องกันและแก้ไขผลกระทบสิ่งแวดล้อมมาปฏิบัติตามได้เป็นอย่างดี โดยมาตรการที่กำหนดไว้มีความเหมาะสม เพียงพอ และสามารถดำเนินการได้ในทางปฏิบัติ แต่ยังมีมาตรการบางประเด็นที่ยังไม่ได้ดำเนินการ เนื่องจากยังไม่ถึงเวลาที่ต้องปฏิบัติ เช่น การฟื้นฟูพื้นที่ผ่านการทำเหมือง การถมกลับพื้นที่บ่อเหมืองที่ไม่ใช้ประโยชน์แล้ว อย่างไรก็ตามโครงการได้มีการปลูกต้นไม้เสริมบริเวณคันทำนบดินและพื้นที่ว่างภายในโครงการ และที่ปรึกษาได้เสนอแนะให้โครงการปฏิบัติตามมาตรการดังต่อไปนี้อย่างเคร่งครัด เช่น

- ให้จัดทำรายงานผลการดำเนินงานด้านการฟื้นฟูพื้นที่ผ่านการทำเหมืองเสนอต่อสำนักงานนโยบายและแผนทรัพยากรธรรมชาติและสิ่งแวดล้อม และกรมอุตสาหกรรมพื้นฐานและการเหมืองแร่ทุกปี
- ควรปลูกไม้ยืนต้นโตเร็วเสริมในบริเวณที่พบว่ามีต้นไม้ตาย
- ให้ทำการขุดลอกตะกอนจากคูระบายน้ำและบ่อดักตะกอน รวมถึงบ่อล้างล้อเป็นประจำ หากพบว่ามีตะกอนมากกว่า 1/3 ของบ่อ
- ให้ดูแลรักษาแนวต้นไม้ที่ได้ดำเนินการปลูกไว้แล้วให้เจริญเติบโตที่ดี รวมทั้งทำการปลูกเสริมหากพบว่ามีต้นไม้ตายลง
- ให้ดูแลรักษาป้ายเตือนต่างๆ ที่ได้ทำการติดตั้งไว้แล้วให้อยู่ในสภาพที่ใช้งานได้ดียิ่ง
- ปิดคลุมผ้าใบทุกครั้งที่ขนส่งแร่ออกสู่พื้นที่ภายนอกและใช้ความเร็วต่ำในช่วงที่ผ่านพื้นที่ชุมชน