

บทที่ 1

รายละเอียดโครงการ



บทที่ 1

รายละเอียดโครงการ

1.1 ความเป็นมาในการจัดทำรายงานการประเมินผลกระทบสิ่งแวดล้อม

นิคมอุตสาหกรรมบ้านหว้า (ไฮเทค) เป็นนิคมอุตสาหกรรมที่จัดตั้งขึ้นโดยการร่วมทุนระหว่างภาครัฐและภาคเอกชน โดยการนิคมอุตสาหกรรมแห่งประเทศไทย (กนอ.) ได้ร่วมทุนกับบริษัทไทยอินดัสเทรียลเอสเตท จำกัด เพื่อจัดตั้งนิคมอุตสาหกรรมบ้านหว้า (ไฮเทค) เมื่อปี พ.ศ. 2520 โดย บริษัทฯ เป็นผู้จัดหาที่ดินและลงทุนดำเนินการพัฒนา/จัดสร้างระบบสาธารณูปโภคและสิ่งอำนวยความสะดวกต่างๆ ในโครงการ ซึ่ง กนอ. จะเป็นผู้กำหนดมาตรฐานกำกับและตรวจสอบให้คำแนะนำในการพัฒนา รวมทั้งเห็นชอบการออกแบบ การก่อสร้างระบบสาธารณูปโภคและสิ่งอำนวยความสะดวกต่าง ๆ

โครงการนิคมอุตสาหกรรมบ้านหว้า (ไฮเทค) ตั้งอยู่ริมทางหลวงแผ่นดินหมายเลข 32 สายบางปะอิน-พยุหะคีรี (ถนนสายเอเชีย) บริเวณหลักกิโลเมตรที่ 59-60 ตำบลบ้านหว้า อำเภอบางปะอิน จังหวัดพระนครศรีอยุธยา เป็นโครงการจัดสรรที่ดินเพื่อการอุตสาหกรรมประมาณ 2,379 ไร่ ไร่รองรับโรงงานอุตสาหกรรมขนาดกลางและขนาดเล็ก โดยให้กลุ่มอุตสาหกรรมดังกล่าวมีทางเลือกและโอกาสมากขึ้นในศูนย์บ่มเพาะของโครงการ เพื่อวัตถุประสงค์หลักในการสร้างความเจริญและพัฒนาความสามารถในการแข่งขันในอุตสาหกรรมขนาดกลางและขนาดเล็ก ทั้งนี้บริษัทฯ ได้นำเสนอรายงานการวิเคราะห์ผลกระทบสิ่งแวดล้อม โครงการนิคมอุตสาหกรรมบ้านหว้าไฮเทค) ให้สำนักงานนโยบายและแผน (เดิม) ปัจจุบันเปลี่ยนเป็นสำนักงานนโยบายและแผนทรัพยากรธรรมชาติและสิ่งแวดล้อม (สผ.) พิจารณาและได้รับความเห็นชอบตามหนังสือเลขที่ วพ 0504/8458 ลงวันที่ 13 สิงหาคม พ.ศ. 2534 เริ่มดำเนินการตั้งแต่ปี พ.ศ. 2534 ซึ่งการพัฒนาพื้นที่ดังกล่าวประสบความสำเร็จเป็นอย่างดีเนื่องจากผู้ลงทุนทั้งชาวไทยและต่างชาติ

ต่อมาในปี 2537 บริษัทฯ ได้เล็งเห็นความต้องการของนักลงทุนที่ต้องการลงทุนในอุตสาหกรรมขนาดกลางและขนาดเล็กจึงได้ขยายพื้นที่โครงการเพิ่มขึ้นอีกประมาณ 301 ไร่ และได้นำเสนอรายงานการวิเคราะห์ผลกระทบสิ่งแวดล้อมโครงการนิคมอุตสาหกรรมบ้านหว้า(ไฮเทค) ส่วนขยาย ให้ สผ. พิจารณาและได้รับความเห็นชอบตามหนังสือเลขที่ ทส 1009/10238 ลงวันที่ 1 ธันวาคม พ.ศ. 2549 ทำให้พื้นที่โครงการมีพื้นที่ประมาณ 2,680 ไร่

ปี พ.ศ. 2554 โครงการได้รับความเสียหายจากเหตุการณ์มหาอุทกภัย จึงได้ทำการปรับปรุงระบบป้องกันน้ำท่วมเดิม ภายใต้ “โครงการปรับปรุงระบบป้องกันน้ำท่วม” เพื่อเตรียมพร้อมในการป้องกันน้ำท่วมที่อาจเกิดขึ้นในอนาคต และบริษัทฯ ได้นำเสนอรายงานการเปลี่ยนแปลงรายละเอียดโครงการในรายงานการวิเคราะห์ผลกระทบสิ่งแวดล้อม โครงการนิคมอุตสาหกรรมบ้านหว้า (ไฮเทค) (โครงการปรับปรุงระบบป้องกันน้ำท่วม) ให้ สผ. พิจารณาและได้รับความเห็นชอบตามหนังสือเลขที่ ทส 1009.3/4055 ลงวันที่ 4 เมษายน 2556

และในปลายปี 2556 ทางโครงการต้องการที่จะเปลี่ยนแปลงรายละเอียดโครงการเพื่อรองรับการพัฒนาในอนาคตและโรงไฟฟ้าขนาดเล็ก (SPP) จำนวน 2 โรงขนาดกำลังการผลิตประมาณ 130 เมกะวัตต์/โรง (Gross Power) โดยใช้ชื่อว่า โครงการนิคมอุตสาหกรรมบ้านหว้า (ไฮเทค) ครั้งที่ 2 และได้ส่งให้ สผ. พิจารณาและได้รับความเห็นชอบตามหนังสือเลขที่ 1009.3/3592 ลงวันที่ 24 มีนาคม 2558 โดยในหนังสือเห็นชอบดังกล่าวได้กำหนดให้ทางโครงการต้องเสนอรายงานผลการปฏิบัติตามมาตรการลดผลกระทบสิ่งแวดล้อม และมาตรการติดตามตรวจสอบคุณภาพสิ่งแวดล้อม ต่อสำนักงานนโยบายและแผนทรัพยากรธรรมชาติและสิ่งแวดล้อม และหน่วยงานที่เกี่ยวข้อง เป็นประจำทุก 6 เดือน



ดังนั้น เพื่อให้เป็นไปตามมาตรการลดผลกระทบสิ่งแวดล้อมที่กำหนดไว้ บริษัทฯ ได้มอบหมายให้ บริษัท ศูนย์วิเคราะห์น้ำ จำกัด เป็นผู้ตรวจสอบผลการปฏิบัติตามมาตรการป้องกันและลดผลกระทบสิ่งแวดล้อมและมาตรการติดตามตรวจสอบคุณภาพสิ่งแวดล้อมของโครงการ พร้อมทั้งจัดทำรายงานผลการปฏิบัติตามมาตรการฯ ระยะดำเนินการประจำเดือน มกราคม - มิถุนายน 2565 เพื่อนำเสนอต่อหน่วยงานที่เกี่ยวข้องต่อไป

1.2 รายละเอียดโครงการโดยสังเขป

- 1.2.1 ชื่อโครงการ : โครงการนิคมอุตสาหกรรมบ้านหว้า (ไฮเทค) ครั้งที่ 2
- 1.2.2 สถานที่ตั้งโครงการ : บริเวณหลักกิโลเมตรที่ 59-60 บนถนนสายเอเชีย
(ทางหลวงหมายเลข 32) อำเภอบางปะอิน จังหวัดพระนครศรีอยุธยา
โดยมีอาณาเขตติดต่อทิศต่างๆ ดังนี้ (ภาพที่ 1.2-1)
- | | | |
|-------------|--------|--|
| ทิศเหนือ | ติดกับ | พื้นที่เกษตรกรรมและพื้นที่ว่างรอการใช้ประโยชน์ |
| ทิศตะวันออก | ติดกับ | ทางหลวงแผ่นดินหมายเลข 32 สายบางปะอิน-พยุหะคีรี
(ถนนสายเอเชีย) |
| ทิศตะวันตก | ติดกับ | ทางรถไฟสายเหนือ |
| ทิศใต้ | ติดกับ | พื้นที่เกษตรกรรมและพื้นที่ว่างรอการใช้ประโยชน์ |
- 1.2.3 เจ้าของโครงการ : บริษัท ไทยอินดัสเตรียล เอสเตท จำกัด
- สถานที่ติดต่อ : เลขที่ 99 หมู่ 5 ตำบลบ้านหว้า อำเภอบางปะอิน จังหวัด
พระนครศรีอยุธยา 13160
- 1.2.4 จัดทำรายงานโดย : บริษัท เทคนิคสิ่งแวดล้อมไทย จำกัด
- 1.2.5 ได้รับความเห็นชอบรายงานการประเมินผลกระทบสิ่งแวดล้อม
- ครั้งที่ 1 หนังสือเห็นชอบ เลขที่ วพ 0504/8458 ลงวันที่ 13 สิงหาคม 2534
ชื่อรายงานวิเคราะห์ผลกระทบสิ่งแวดล้อม โครงการนิคมอุตสาหกรรมบ้านหว้า (ไฮเทค)
 - ครั้งที่ 2 หนังสือเห็นชอบ เลขที่ ทส 1009/10238 ลงวันที่ 1 ธันวาคม 2549
ชื่อรายงานวิเคราะห์ผลกระทบสิ่งแวดล้อม โครงการนิคมอุตสาหกรรมบ้านหว้า (ไฮเทค) ส่วนขยาย
 - ครั้งที่ 3 หนังสือเห็นชอบเลขที่ ทส 1009.3/4055 ลงวันที่ 24 เมษายน 2556
ชื่อรายงานวิเคราะห์ผลกระทบสิ่งแวดล้อม โครงการนิคมอุตสาหกรรมบ้านหว้า (ไฮเทค)
(โครงการ ปรับปรุงระบบป้องกันน้ำท่วม)
 - ครั้งที่ 4 หนังสือเห็นชอบเลขที่ ทส 1009.3/3592 ลงวันที่ 24 มีนาคม 2558
ชื่อรายงานวิเคราะห์ผลกระทบสิ่งแวดล้อม โครงการนิคมอุตสาหกรรมบ้านหว้า (ไฮเทค) ครั้งที่ 2
- 1.2.6 ได้เสนอรายงานผลการปฏิบัติตามมาตรการฯ ครั้งสุดท้ายเมื่อ : ฉบับเดือน กรกฎาคม - ธันวาคม 2564 เมื่อเดือน (ระยะดำเนินการ)
เมื่อเดือน มกราคม 2565
- 1.2.7 ประเภทโครงการ : นิคมอุตสาหกรรมร่วมกับการนิคมอุตสาหกรรมแห่งประเทศไทย
- 1.2.8 สภาพปัจจุบัน : ปัจจุบันได้เปิดดำเนินการ และมีโรงงาน จำนวน 138 โรงงาน



1.2.9 ขนาดพื้นที่โครงการ : พื้นที่ โครงการทั้งหมด 2,680 ไร่ (การใช้ประโยชน์ที่ดินตามผังแม่บท
การพัฒนาของโครงการ ตารางที่ 1.3-1) (ภาพที่ 1.2-2)

1.3 รายละเอียดโครงการ

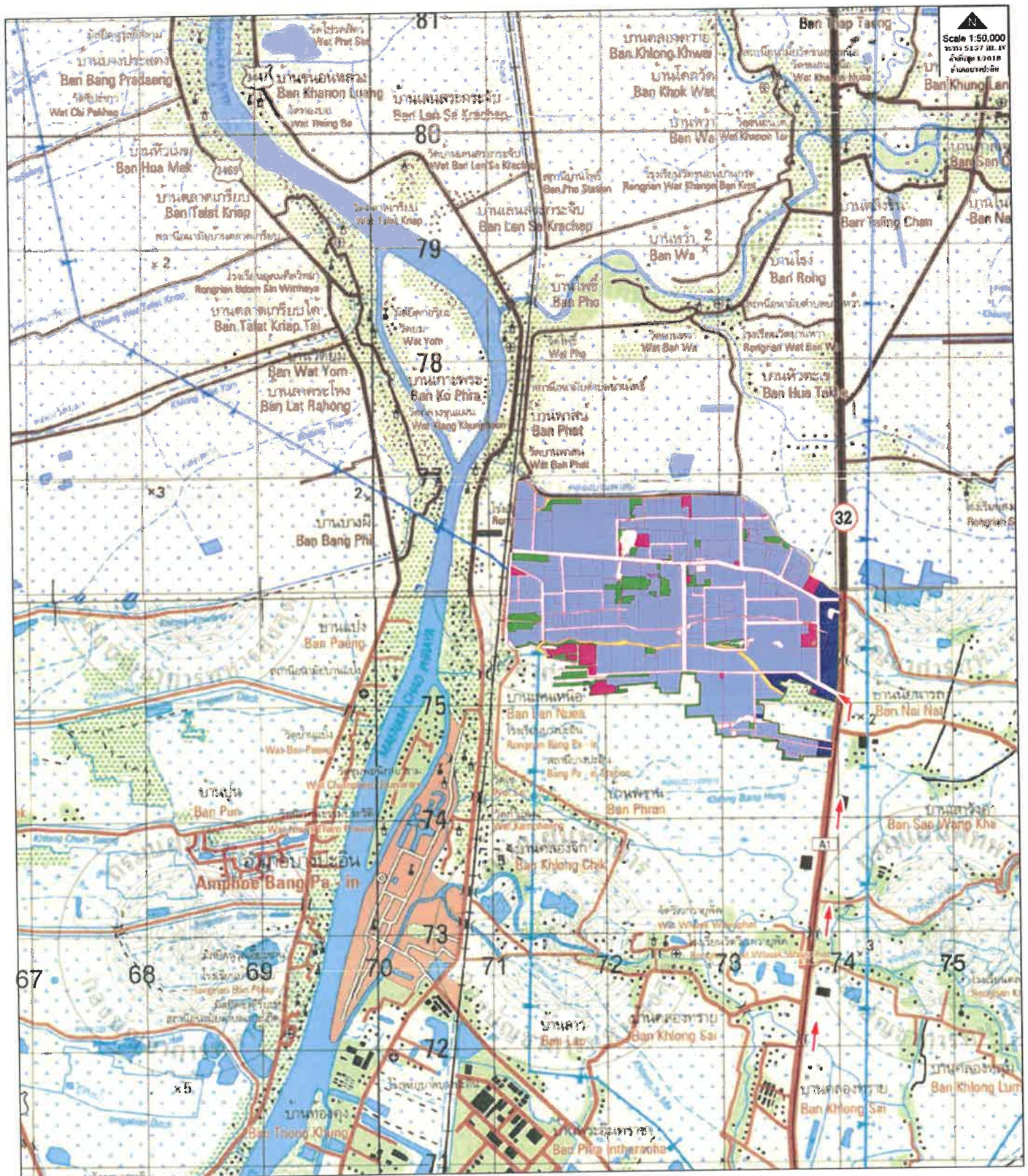
1.3.1 การใช้ประโยชน์ที่ดินของโครงการ

นิคมอุตสาหกรรมบ้านหว้า (ไฮเทค) มีเนื้อที่ 2,680 ไร่ ประกอบไปด้วยพื้นที่อุตสาหกรรม เนื้อที่
ประมาณ 1,780 ไร่ คิดเป็น 66.4 แบ่งเป็น เขตอุตสาหกรรมทั่วไป (General Industrial Zone: GIZ) เขตประกอบการ
เสรี (I-EA-T Free Zone) เขตปลอดอากร (Free Zone) และโครงการเอส เอ็ม อี เอสเตท (SMEs Eastate), พื้นที่พัก
อาศัยและพาณิชยกรรม มีเนื้อที่ 107 ไร่ คิดเป็นร้อยละ 4, พื้นที่ระบบสาธารณูปโภคและสาธารณูปการ มีเนื้อที่ 424.24
ไร่ คิดเป็น ร้อยละ 15.8 และ พื้นที่สีเขียวและแนวกันชน 368.76 ไร่ คิดเป็นร้อยละ 13.8

ตารางที่ 1.3-1 การใช้ประโยชน์ที่ดินตามผังแม่บทการพัฒนาของโครงการ

การใช้ประโยชน์ที่ดิน	พื้นที่(ไร่)	สัดส่วน (ร้อยละ)
1) พื้นที่อุตสาหกรรม	1,780.00	66.4
2) พื้นที่พักอาศัยและพาณิชยกรรม	107.00	4.0
3) พื้นที่สาธารณูปโภคและสาธารณูปการ	424.24	15.8
4) พื้นที่สีเขียวและแนวกันชน	368.76	13.8
รวมพื้นที่ทั้งหมด	2,680.00	100.00

ปัจจุบันโครงการ ฯ ยังคงใช้พื้นที่ตามผังแม่บทภาพที่ 1.2-2

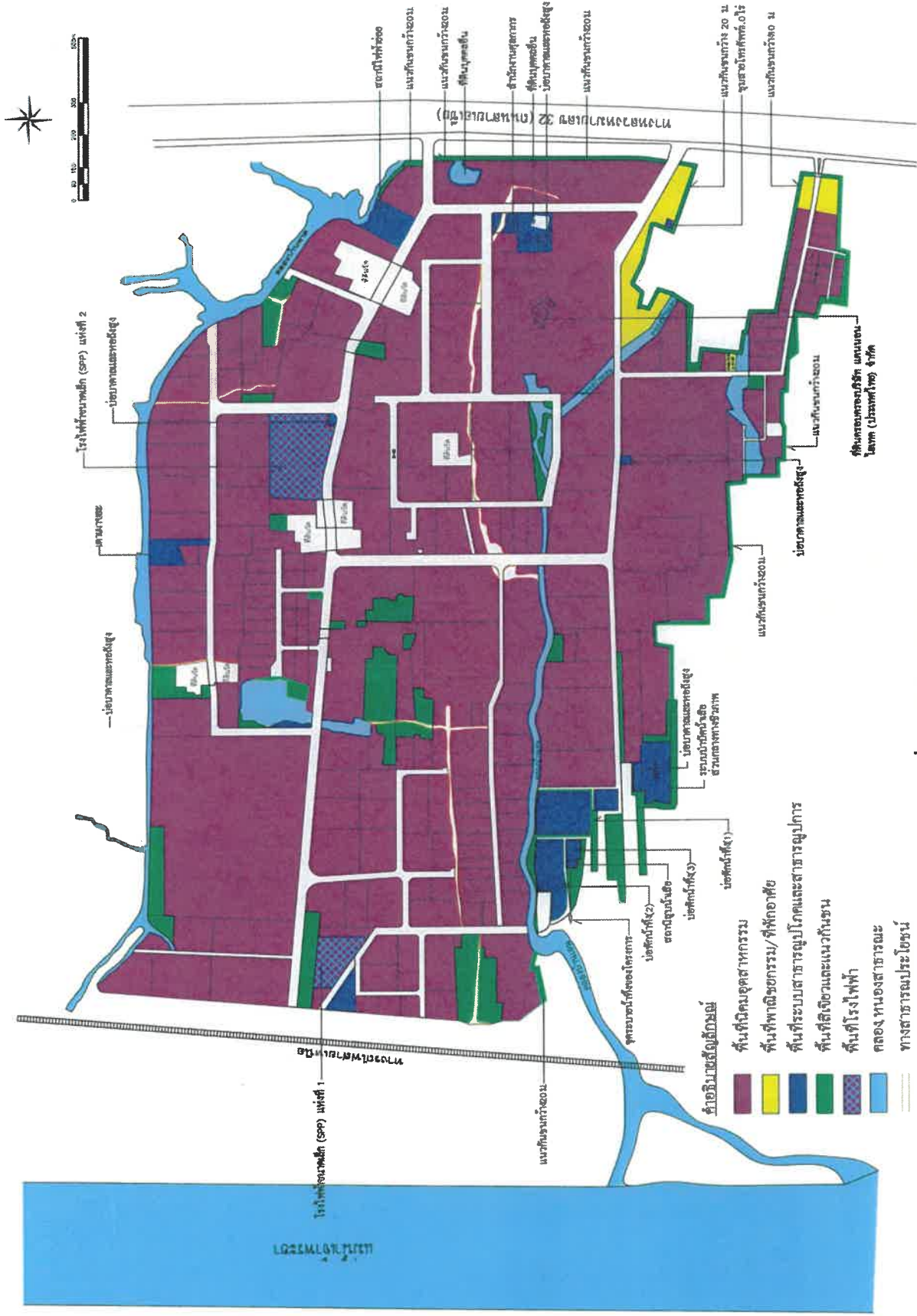


สัญลักษณ์



พื้นที่โครงการนิคมอุตสาหกรรมไฮเทค
เส้นทางเข้าสู่พื้นที่นิคมอุตสาหกรรมไฮเทค

ภาพที่ 1.2-1 แสดงที่ตั้งโครงการ





1.3.2 กลุ่มอุตสาหกรรมเป้าหมายและอุตสาหกรรมที่ห้ามตั้ง

1) กลุ่มอุตสาหกรรมเป้าหมาย

- (1) กลุ่มเกษตรและผลิตผลจากการเกษตร
- (2) กลุ่มเซรามิกส์และโลหะขั้นมูลฐาน
- (3) กลุ่มอุตสาหกรรมเบา
- (4) กลุ่มผลิตภัณฑ์โลหะ เครื่องจักรและอุปกรณ์ขนส่ง
- (5) กลุ่มอุตสาหกรรมอิเล็กทรอนิกส์เครื่องใช้ไฟฟ้า
- (6) กลุ่มเคมีภัณฑ์ กระดาษและพลาสติก
- (7) กลุ่มบริการสาธารณูปโภค

2) ประเภทของกลุ่มอุตสาหกรรมที่ห้ามตั้ง

- (1) อุตสาหกรรมปิโตรเคมี (Petrochemicals)
- (2) อุตสาหกรรมกลั่นและแปรรูปปิโตรเลียม (Petroleum refining)
- (3) อุตสาหกรรมผลิตยาฆ่าแมลงและปราบศัตรูพืช (Herbicide and Pesticides)
- (4) อุตสาหกรรมถลุงแร่ (Ore extraction and refining)
- (5) อุตสาหกรรมการแยกแร่ (Rare earth Extraction)
- (6) อุตสาหกรรมอบไม้หรือฟอกหนัง (Wood and hide Preservers ion)
- (7) อุตสาหกรรมผลิตปุ๋ย (Fertilizer)
- (8) อุตสาหกรรมการผลิตสี (Pigment formulation)
- (9) อุตสาหกรรมผลิตวัตถุระเบิด (Explosive)
- (10) อุตสาหกรรมอบยาง (Vulcanizing Rubber)
- (11) อุตสาหกรรมแยกโลหะ (Metallurgical alloying)
- (12) อุตสาหกรรมย้อมผ้าหรือด้าย (Textile and yarn dyeing)
- (13) อุตสาหกรรมฟอกหนัง (Tanneries)
- (14) อุตสาหกรรมผลิตเยื่อและกระดาษ (Pulp and Paper)
- (15) อุตสาหกรรมอาหารกระป๋อง (Food canneries)
- (16) อุตสาหกรรมปูนซีเมนต์ (Cement)
- (17) อุตสาหกรรมเคมีภัณฑ์ในกลุ่ม Organic, inorganic, petrochemical
(Chemical Industries: organic, inorganic, and petrochemical)
- (18) อุตสาหกรรมแป้งมันสำปะหลัง (Tapioca and starch production)
- (19) อุตสาหกรรมชุบเคลือบโลหะ (Metal cleaning and rinsing) และอุตสาหกรรมชุบโลหะด้วยไฟฟ้า
(Electroplating) ไม่ว่าจะเป็นเพียงบางส่วนหรือทั้งหมดของโรงงาน



1.3.3 อัตราการระบายมลสารทางอากาศ

โครงการฯ ได้ถูกควบคุมอัตราการระบายมลสารทางอากาศ โดยสามารถแบ่งได้ดังตารางที่ 1.3.3-1

ตารางที่ 1.3.3-1 แสดงอัตราการระบายมลสารทางอากาศของโครงการ

ความสูง (เมตร)	ก่อสร้างก่อน 24 มี.ค. 58			ก่อสร้างหลัง 24 มี.ค. 58		
	(กก./ไร่/วัน)			(กก./ไร่/วัน)		
	TSP	SO ₂	NO ₂	TSP	SO ₂	NO ₂
10	1.82	2.34	0.64	1.06	1.65	0.41
20	3.81	4.94	1.37	2.19	2.7	0.64
30	6.91	7.68	2.12	3.62	3.93	0.89
40	12.33	12.09	3.32	5.99	5.57	1.18

1.3.4 โรงงานที่เข้าเปิดดำเนินการ

ในช่วงเดือน กรกฎาคม - ธันวาคม 2564 มีโรงงานเข้ามาเปิดดำเนินการแล้วรวมทั้งสิ้น 138 โรงงาน โดยสามารถสรุปโรงงานที่เข้าดำเนินการดัง ตารางที่ 1.3.4 -1 ซึ่ง ทั้งหมดอยู่ในประเภทอุตสาหกรรม เป้าหมายทั้งหมด



ตารางที่ 1.3.4 -1 รายชื่อโรงงานในโครงการ

ลำดับที่	บริษัท	ผลิตภัณฑ์	เนื้อที่ (ไร่-งาน-ตร.)
เขตอุตสาหกรรมทั่วไป			
1	บริษัท กัลฟ์ บีที จำกัด GULF BP COMPANY LIMITED	ผลิตกระแสไฟฟ้าโดยใช้ก๊าซธรรมชาติและไอน้ำ กำลังการผลิตรวม 137 เมกะวัตต์ , ผลิตไอน้ำ 10 ตันต่อชั่วโมงและน้ำเย็น	24-1-68
2	บริษัท บีอีแอล เทคโนโลยี (ประเทศไทย) จำกัด (โรง 1) BIGL TECHNOLOGIES (THAILAND) CO.,LTD.	ผลิตและประกอบชิ้นส่วน Hard Disk Driveสำหรับคอมพิวเตอร์	3-0-27
3	บริษัท บีอีแอล เทคโนโลยี (ประเทศไทย) จำกัด (โรง 2) BIGL TECHNOLOGIES (THAILAND) CO.,LTD.	ผลิตและประกอบชิ้นส่วนที่ใช้ในเครื่องคอมพิวเตอร์	11-1-79
4	บริษัท บีอีแอล เทคโนโลยี (ประเทศไทย) จำกัด (โรง 3) BIGL TECHNOLOGIES (THAILAND) CO.,LTD.	ผลิตชิ้นส่วนอิเล็กทรอนิกส์ (E-BLOCK)	21-1-12
5	บริษัท คาไซเทคซี จำกัด (โรงงาน 1) KASAI TECK SEE CO.,LTD.	ผลิตชิ้นส่วน แม่พิมพ์และอุปกรณ์รถยนต์ รวมทั้งชิ้นส่วน อะไหล่ และอุปกรณ์ตกแต่งรถยนต์	6-2-45
6	บริษัท คาไซเทคซี จำกัด (โรงงาน 2) KASAI TECK SEE CO.,LTD.	ผลิตชิ้นส่วน อะไหล่ อุปกรณ์ทุกประเภทของยานพาหนะ รถยนต์และรถจักรยานยนต์	6-3-34
7	บริษัท แคนนอน ไฮ-เทค (ประเทศไทย) จำกัด CANNON HI-TECH (THAILAND) LIMITED	ผลิตเครื่องโทรสาร เครื่องพิมพ์ และประกอบชิ้นส่วนรวมถึงอุปกรณ์อะไหล่ (Service Part) ของผลิตภัณฑ์เกี่ยวกับอิเล็กทรอนิกส์และหัวอ่านเครื่องพิมพ์ (Printer Head) จัดจำหน่ายซอฟต์แวร์คอมพิวเตอร์สำหรับอุตสาหกรรมการผลิตทุกประเภท 1. ผลิต และรับจ้างผลิต เครื่องใช้สำนักงาน เครื่องพิมพ์เชิงพาณิชย์เครื่องมีอกรแพทย์ อุปกรณ์ถ่ายภาพ เครื่องใช้ไฟฟ้าและอิเล็กทรอนิกส์ แม่พิมพ์ เครื่องจักร เครื่องมือ อะไหล่ รวมทั้งชิ้นส่วนและอุปกรณ์ของสินค้าดังกล่าว 2. ซ่อมแซมบำรุงรักษาเครื่องใช้สำนักงาน เครื่องพิมพ์เชิงพาณิชย์เครื่องมีอกรแพทย์ อุปกรณ์ถ่ายภาพ เครื่องใช้ไฟฟ้าและอิเล็กทรอนิกส์ แม่พิมพ์ เครื่องจักร เครื่องมือ รวมทั้งชิ้นส่วนและอุปกรณ์ของสินค้าดังกล่าว 3. รับจ้างตรวจสอบคุณภาพสินค้า รวมทั้งฝึกอบรมด้านการผลิตและตรวจสอบคุณภาพสินค้า 4. รับจ้างขนย้ายและจัดเก็บสินค้าภายในอาคารโรงงาน และโกดังเก็บสินค้า 5. ให้คำปรึกษาและแนะนำและบริหารจัดการด้านธุรการสำนักงาน ด้านทรัพยากรบุคคล ด้านการวางแผนการดำเนินงานธุรกิจ 6. ให้เช่าอาคารโรงงาน อาคารสำนักงาน โกดังเก็บสินค้าพร้อมสาธารณูปโภค และสิ่งอำนวยความสะดวก 7. ให้เช่าแม่พิมพ์ เครื่องจักร เครื่องมือ และอุปกรณ์เกี่ยวกับการผลิต 8. พัฒนา ออกแบบ ติดตั้ง อบรม ทดสอบ ปรับปรุงค่า บำรุงรักษาและให้ใช้สิทธิซอฟต์แวร์คอมพิวเตอร์ที่ใช้สำหรับอุตสาหกรรม	29-3-56.00



ตารางที่ 1.3.4-1 (ต่อ) รายชื่อโรงงานในโครงการ

ลำดับที่	บริษัท	ผลิตภัณฑ์	เนื้อที่ (ไร่-งาน-ตรว.)
8	บริษัท โคบายาชิ คอร์ปอเรชั่น (ไทยแลนด์) จำกัด KOBAYASHI CORPORATION (THAILAND) LTD.	ผลิตชิ้นส่วนโลหะสำหรับชิ้นส่วนอะไหล่ของรถยนต์เครื่องจักร เครื่องใช้ไฟฟ้า	9-0-54
9	บริษัท จิงเทคโคเตอะ (ประเทศไทย) จำกัด G-TEKT (THAILAND) CO.,LTD.	ผลิตชิ้นส่วนรถยนต์ ผลิตแม่พิมพ์ อุปกรณ์จับยึดและซ่อมแซมอุปกรณ์ดังกล่าว	27-3-87
10	บริษัท ซิโยเค อินทิเกร (ประเทศไทย) จำกัด CHIYODA INTEGRE (THAILAND) CO.,LTD.	ผลิต INSULATION และ GRAPHIC SCREEN	12-1-20
11	บริษัท ซันเคียว คาเนฮิโร (ประเทศไทย) จำกัด (โรงงาน 1) SANKYO KANEHIRO (THAILAND) CO.,LTD.	ผลิต ผลิตภัณฑ์และชิ้นส่วนโลหะด้วยวิธี FORMING, FORMING&STAMPING	6-0-56
12	บริษัท ซันเคียว คาเนฮิโร (ประเทศไทย) จำกัด (โรงงาน 2) SANKYO KANEHIRO (THAILAND) CO.,LTD.	ผลิต ผลิตภัณฑ์โลหะสำหรับชิ้นส่วนรถยนต์ รถจักรยานยนต์ และชิ้นส่วนอิเล็กทรอนิกส์ โดยการกลึง เจาะ คว้าน กัด ไส เจียร เชื่อม (LATHING, CUTTING, ASSY)	10-2-00
13	บริษัท ซีพี คอมแพคท์ โปรดักส์ จำกัด CP COMPACT PRODUCTS LTD	ผลิตและจำหน่ายหลอดไฟ โคมไฟ และอุปกรณ์ส่องสว่าง รวมทั้งชิ้นส่วนประกอบและอุปกรณ์ที่เกี่ยวข้อง	3-1-56.00
14	บริษัท ไดคุเร (ไทยแลนด์) จำกัด DAIKURE (THAILAND) CO.,LTD.	ผลิตกรงเหล็ก ตะแกรงเหล็ก ส่วนประกอบอาคารที่ทำจากเหล็ก	13-1-29
15	บริษัท ดิสก์ พรีซิชั่น อินดัสทรี (ประเทศไทย) จำกัด DISK PRECISION INDUSTRIES (THAILAND) CO.,LTD	ผลิตชิ้นส่วนโลหะสำหรับเครื่องใช้ไฟฟ้า อุปกรณ์อิเล็กทรอนิกส์และยานยนต์	6-3-42
16	บริษัท ทาคาฮาตะ พรีซิชั่น (ไทยแลนด์) จำกัด TAKAHATA PRECISION (THAILAND)LIMITED	ผลิตชิ้นส่วนพลาสติก	12-0-65
17	บริษัท ทีเอส โคตติ้ง (ประเทศไทย) จำกัด TS COATING (THAILAND) CO., LTD.	ผลิตผลิตภัณฑ์ น้ำมันชักเงา น้ำมันผสมสี น้ำมันผสมสี ทินเนอร์ และสารกำจัดละอองสเปรย์สีผลิตผลิตภัณฑ์ น้ำมันชักเงา น้ำมันผสมสี น้ำมันหล่อลื่น งานหล่อสี ทินเนอร์ และสารกำจัดละอองสเปรย์สี	3-0-25
18	บริษัท ทรี บอนด์ เทคโนโลยี (ประเทศไทย) จำกัด THREE BOND TECHNOLOGY (THAILAND) CO.,LTD.	ผลิตฝาครอบของฮาร์ดดิสก์ไดรฟ์ (Cover for Hard Disk Drive)	6-1-00
19	บริษัท ไทยโตโยโพลิม ไฮเทค จำกัด THAI TOYO FORM HI-TECH COMPANY LIMITED	เกี่ยวกับผลิตภัณฑ์จากโฟม (บรรจุภัณฑ์จากโฟม,แผ่นโฟม,ฉนวน)	7-0-00



ตารางที่ 1.3.4-1 (ต่อ) รายชื่อโรงงานในโครงการ

ลำดับที่	บริษัท	ผลิตภัณฑ์	เนื้อที่ (ไร่-งาน-ตร.)
20	บริษัท ไทยโพรซินเทติกส์ จำกัด THAI TORAY SYNTHETICS CO.,LTD.	ผลิต POLYESTER FILAMENT YARN และ NYLON FILAMENT YARN	153-2-77
21	บริษัท ไทย เฟลเวอร์ แอนด์ แฟรงกรั๊นท์ จำกัด THAI FLAVOUR AND FRAGRANCE CO.,LTD. (ได้รับการยินยอมให้ใช้พื้นที่จาก บจก.พรีมียม ฟูดส์)	ผลิตวัตถุดิบปรุงแต่งกลิ่น รส, ซอสในภาชนะบรรจุพลาสติก, ซ่อมขยายไปซึ่งผลิตภัณฑ์ดังกล่าว	0-3-37.70
22	บริษัท ไทย-อุซุย จำกัด THAI USUI CO.,LTD	ผลิตผลิตภัณฑ์พลาสติก ประกอบขึ้นส่วนพลาสติก และซ่อมสร้างจำหน่ายเพิ่มพื้นที่หรือขึ้นส่วนเพิ่ม	8-0-00
23	บริษัท ไทยอุซุย โมลด์ จำกัด	ผลิตออกแบบและจำหน่ายแม่พิมพ์ ชิ้นส่วนแม่พิมพ์ ซ่อมแซมบำรุงรักษาแม่พิมพ์	540 ตารางเมตร
24	บริษัท ไทยเอ็นจิเนียริ่งस्पเปเชียลิสต์ จำกัด THAI ENGINEERING SPECIALISTS CO.,LTD.	ผลิตแผ่นกรองอากาศ	2-1-56
25	บริษัท ไทย พงส์ เทคโนโลยีส์ จำกัด THAI HONG TECHNOLOGIES CO.,LTD.	ผลิตเครื่องจักรอัตโนมัติสำหรับงานอุตสาหกรรม เช่น Automatic drill Resharpen machine, ผลิตและจำหน่ายเครื่องจักรและอุปกรณ์อัตโนมัติสำหรับงานอุตสาหกรรมทุกชนิด, นำเข้า-ส่งออก เครื่องจักรและอุปกรณ์อัตโนมัติสำหรับงานอุตสาหกรรมทุกชนิด	4-1-94.00
26	บริษัท เทอร์โมสเตอร์ (ประเทศไทย) จำกัด (โรงงาน 1) THERMOSETER (THAILAND) CO.,LTD.	ผลิตชิ้นส่วนและอุปกรณ์ที่ทำจากพลาสติก สำหรับใช้เป็นส่วนประกอบของยานพาหนะของเครื่องใช้ไฟฟ้า และของอุปกรณ์อิเล็กทรอนิกส์	1-3-68
27	บริษัท เทอร์โมสเตอร์ (ประเทศไทย) จำกัด (โรงงาน 2) THERMOSETER (THAILAND) CO.,LTD.	ผลิตชิ้นส่วนพลาสติกสำหรับยานยนต์ เครื่องใช้ไฟฟ้า และอิเล็กทรอนิกส์	2-1-10
28	บริษัท นาคามูระ อิเลคทริก (ประเทศไทย) จำกัด (โรงงาน 1) NAKAMURA ELECTRIC (THAILAND) CO.,LTD.	ผลิตตัวต้านทานทุกชนิด เช่น PLATE RESISTOR, ตัวขยายกำลัง (POWER TRANSISTOR)	2-0-05
29	บริษัท นาคามูระ อิเลคทริก (ประเทศไทย) จำกัด (โรงงาน 2) NAKAMURA ELECTRIC (THAILAND) CO.,LTD.	ผลิตผลิตภัณฑ์พลาสติก (Injection Product) คลังสินค้าและวัตถุดิบที่ใช้ผลิตชิ้นส่วนแอร์รถยนต์	1-3-25
30	บริษัท นาฟูโกะ จำกัด NAFUKO CO., LTD	ผลิตบรรจุภัณฑ์พลาสติก	4-2-68
31	บริษัท นิทซุ โชจิ (ไทยแลนด์) จำกัด NITTUSU SHOJI (THAILAND) CO.,LTD.	บรรจุภัณฑ์ห่อ ผลิตภัณฑ์	6-2-70



ตารางที่ 1.3.4-1 (ต่อ) รายชื่อโรงงานในโครงการ

ลำดับที่	บริษัท	ผลิตภัณฑ์	เนื้อที่ (ไร่-งาน-ตรว.)
32	บริษัท โนเบิล อิเลคทรอนิกส์ (ประเทศไทย) จำกัด NOBLE ELECTRONICS (THAILAND) CO.,LTD	ผลิตและประกอบแม่พิมพ์ ชิ้นส่วนแม่พิมพ์ ชิ้นส่วนพลาสติก	18-3-76
33	บริษัท เบนซ์มาร์ค อิเลคทรอนิกส์ (ประเทศไทย) จำกัด (มหาชน) BENCHMARK ELECTRONICS (THAILAND) PUBLIC COMPANY LIMITED	ผลิตชิ้นส่วนอิเล็กทรอนิกส์ และผลิตภัณฑ์อิเล็กทรอนิกส์	36-2-25
34	บริษัท เบสท์ โอเดอร์ จำกัด BEST ODOUR CO.,LTD.	ผลิตสีผสมอาหาร	4-1-00
35	บริษัท แปซิฟิค ไปโอเทค จำกัด PACIFIC BIPTech CO',LTD. เช่าจาก-หลักทรัพย์จัดการกองทุนรวม บัวหลวง	ผลิต นำเข้า จัดเก็บ และจำหน่ายเครื่องมือแพทย์ประเภทชุดตรวจวินิจฉัยโรคชนิดเร็ว เช่น ชุดตรวจเอดส์ชุดตรวจการตั้งครรภ์ และชุดตรวจสารเสพติดในร่างกาย	3-0-27
36	บริษัท พอร์ตแลนด์ เฟลเวอร์ แอนด์ แอโรโรเมติก จำกัด PORTLAND FLAVOURS &AROMATICS COMPANY LIMITED	ผลิตเครื่องประกอบอาหาร (วัตถุแต่งกลิ่น) ศูนย์ฝึกอบรม(TRAINING CENTER) และสำนักงาน	2-2-95
37	บริษัท ฟุจิเซโกะ (ไทยแลนด์) จำกัด FUJISEKO (THAILAND) CO.,LTD.	ผลิตเครื่องมือ (GRINDING&CUTTING TOOLS)	16-3-78
38	บริษัท ฟู้ดเทค โปรดักส์ (ไทยแลนด์) จำกัด FOODTECH PRODUCTS (THAILAND) CO.,LTD. (เช่า กองทุนรวมอสังหาริมทรัพย์ TICON)	ผลิตเนยแข็งและวิปครีม จัดหา ชื้อ นำเข้า ส่งออกและขายส่งซึ่งวัตถุดิบและส่วนผสมของสารวัตถุเจือปนอาหารหรือสิ่งใดก็ตามที่ใช้ เป็นอาหารได้ เช่นกลุ่มสินค้าเกษตรกลุ่มสินค้าปศุสัตว์ กลุ่มผลิตภัณฑ์อาหารทะเล กลุ่มอาหารแปรรูปกลุ่มสินค้าพร้อมปรุง กลุ่ม สินค้าพร้อมทานเนื้อแปรรูป อาหารทะเลแปรรูป และรวมถึงผลิตภัณฑ์อื่นๆที่ทำจากผลิตภัณฑ์หรือสินค้าดังกล่าวข้างต้น	4-1-92
39	บริษัท เฟอโรโร เพอร์ฟอร์แมนซ์ เมททีเรียลส์ (ประเทศไทย) จำกัด FERRO PERFORMANCE MATERIALS (THAILAND) CO.,LTD.	1.ให้บริการห้องปฏิบัติการ 2.ผลิตและรับจ้างผลิตสินค้าประเภทเคมีภัณฑ์ สารเคลือบผิว สี หมึก และสารเติมแต่ง 3.ให้บริการห้องปฏิบัติการ 4.ให้คำปรึกษาและคำแนะนำเกี่ยวกับการใช้สินค้าตามข้อ 2 รวมถึงเครื่องจักร เครื่องมือ และอุปกรณ์ที่ใช้สำหรับสินค้าดังกล่าว 5.วิจัยและพัฒนาสินค้าตามข้อ 2 6.ให้เช่ารถยนต์และรถที่ใช้ในอุตสาหกรรม เครื่องจักร เครื่องมือ และอุปกรณ์ที่ใช้สำหรับอุตสาหกรรมเคมีภัณฑ์	4-1-95



ตารางที่ 1.3.4-1 (ต่อ) รายชื่อโรงงานในโครงการ

ลำดับที่	บริษัท	ผลิตภัณฑ์	ปีที่ (ปี-งาน-ตรว.)
40	บริษัท มิคูนี (ประเทศไทย) จำกัด MIKUNI (THAILAND) CO.,LTD.	ผลิตเครื่องปั๊มน้ำมันเครื่อง สำหรับรถจักรยานยนต์และเครื่องยนต์ ผลิตชิ้นส่วนเครื่องปรับอากาศรถยนต์ผลิตชิ้นส่วน เครื่องยนต์ อุปกรณ์สำหรับใช้กับรถจักรยานยนต์และรถยนต์ ผลิตแม่พิมพ์โลหะและพลาสติก รวมถึงประกอบเครื่องจักรสำหรับ ผลิตชิ้นส่วนยานยนต์	23-2-53
41	บริษัท ไมพ็อกซ์ (ประเทศไทย) จำกัด MIPOX (THAILAND) CO.,LTD.	1.) ผลิตกระดาษทรายกลม 2.) ผลิตแผ่นฟิล์มขัด 3.) บริการ ตัด ดัดแปลง แปรรูปแผ่นฟิล์มพลาสติก ป้องกันรอยขีดข่วน แผ่นฟิล์มขัด 4.) ประกอบบริการการนำเข้า ส่งออก ซ่อมแซม ฝึกอบรม พนักงานช่าง แผ่นฟิล์มขัด กระดาษทรายกลมรวมทั้ง สินค้าอื่นๆที่เกี่ยวข้องทุกชนิด	4-1-98
42	บริษัท มียوشي ไฮ-เทค จำกัด MIYOSHI HI-TECH COMPANY LIMITED	ปั๊มโลหะขึ้นรูปสำหรับชิ้นส่วนอิเล็กทรอนิกส์	6-3-00
43	บริษัท เมอิกิ เอ็นจิเนียริง (ไทยแลนด์) จำกัด MEIKI ENGINEERING (THAILAND) CO.,LTD.	แม่พิมพ์ทุกชนิด ทุกประเภท	9-0-3
44	บริษัท มัตซึดะ ซังเกียว (ประเทศไทย) จำกัด MATSUMURA SANGYO (THAILAND) CO., LTD.	1.คัตแยก เศษวัสดุที่ไม่ใช้แล้วที่ไม่เป็นของเสียอันตราย 2.บัดบอย รีไซเคิล เศษชิ้นส่วนอิเล็กทรอนิกส์ เศษโลหะและชิ้นส่วนอุปกรณ์เครื่องใช้ไฟฟ้าที่ไม่ใช้แล้ว 3.นำเข้า แปรรูปและจำหน่ายเคมีภัณฑ์สำหรับใช้ในอุตสาหกรรมอิเล็กทรอนิกส์ 4.นำเข้าและจำหน่ายวัสดุเพื่อการปรับปรุงสภาพผิวสำหรับอุตสาหกรรมอิเล็กทรอนิกส์เครื่องจักรและชิ้นส่วนอุปกรณ์ของระบบ Precious Metal Recovery	4-1-50.10
45	บริษัท อาซาคาเซอิ พลาสติก (ประเทศไทย) จำกัด ASAHIKASEI PLASTICS (THAILAND) CO.,LTD.	ผลิตผลิตภัณฑ์พลาสติก และมีพลาสติกผสมสี	17-3-77
46	บริษัท อากิโก ไฮเทค จำกัด (มหาชน) APICO HITECH PUBLIC CO.,LTD.	ผลิตแม่พิมพ์ อุปกรณ์ปั๊มอัด ชิ้นส่วนรถยนต์ ถังน้ำมันลูกลอย	29-2-32
47	บริษัท อากิโก ไฮเทค ทูลลิง จำกัด APICO HITECH TOOLING CO.,LTD.	ผลิตและออกแบบแม่พิมพ์โลหะ อุปกรณ์ยึดชิ้นงานและอุปกรณ์ต่างๆซึ่งใช้ในอุตสาหกรรมยานยนต์ทุกประเภทรวมถึงซ่อมมา-ขายไป เครื่องจักรกล อุปกรณ์และเครื่องมือซึ่งมีไว้ในทางอุตสาหกรรม	7-0-98
48	บริษัท อากิโก ไฮเทค พาร์ทส์ จำกัด APICO HITECH PARTS CO.,LTD.	ผลิตและออกแบบแม่พิมพ์โลหะ อุปกรณ์ยึดชิ้นงานและอุปกรณ์ต่างๆซึ่งใช้ในอุตสาหกรรมยานยนต์ทุกประเภทรวมถึงซ่อมมา-ขายไป เครื่องจักรกล อุปกรณ์และเครื่องมือซึ่งมีไว้ในทางอุตสาหกรรม	7-0-98



ตารางที่ 1.3.4-1 (ต่อ) รายชื่อโรงงานในโครงการ

ลำดับที่	บริษัท	ผลิตภัณฑ์	เนื้อที่ (ไร่-งาน-ตรว.)
49	บริษัท อากิโก เลมเทค (ประเทศไทย) จำกัด AAPICO LEMTECH (THAILAND) CO.,LTD.	ผลิตชิ้นส่วนโลหะปั๊มขึ้นรูปสำหรับยานยนต์และสำหรับชิ้นส่วนอิเล็กทรอนิกส์	3-0-14
50	บริษัท อายิโนะโมะโต๊ะ โพรเซสฟู๊ดส์ (ประเทศไทย) จำกัด AJINOMOTO FROZEN FOODS (THAILAND) CO.,LTD.	ผลิตอาหารแช่แข็ง	11 -2-00
51	บริษัท อาร์ แอนด์ บี ฟู๊ด ซัพพลาย จำกัด (โรงงาน 1) R&B FOOD SUPPLY CO.,LTD.	ผลิตผลิตภัณฑ์พลาสติก	5-3-72
52	บริษัท อาร์ แอนด์ บี ฟู๊ด ซัพพลาย จำกัด (โรงงาน 2) R&B FOOD SUPPLY CO.,LTD. รับโอนกรรมสิทธิ์ที่ดินพร้อมอาคารจาก บจก. แอ็คซิส อินดัสทรี (ไทยแลนด์)	ผลิตและจำหน่ายแปงผสมอาหาร,วัตถุดิบอาหารสัตว์,วัตถุดิบเครื่องสำอาง,อาหารสำเร็จรูปพร้อมบริโภคทันที,อาหารกึ่งสำเร็จรูป, เครื่องดื่มในภาชนะบรรจุที่ปิดสนิท,ของใช้ในภาชนะบรรจุที่ปิดสนิท, แป้งและผลิตภัณฑ์ของอบางชนิด, เครื่องปรุงรส	9-0-44
53	บริษัท อาร์เอส ดีเอ็มพี ไทย จำกัด THAI AHRESTY DIE CO.,LTD.	ผลิตและซ่อมแซมแม่พิมพ์ (DIE)	10-2-35
54	บริษัท อิงเกรส ออโตเวนเจอร์ จำกัด INGRESS AUTOVENTURES CO.,LTD	ผลิตชิ้นส่วนอุปกรณ์รถยนต์ เช่นขอบประตู รางน้ำฝน รางกระจาก ขอบยาง PVC กระจาก และคิ้วยาง PVC หลังคาสำหรับรถยนต์	11-0-27
55	บริษัท อินทรีเพลิกซ์ (ประเทศไทย) จำกัด INTRIPLEX (THAILAND) LTD.	ผลิตชิ้นส่วนโลหะสำหรับ Hard Disk Drive โดยใช้เทคโนโลยีระดับสูง	8-2-27
56	บริษัท อินโนเวลล์ พรีซิชั่น (ประเทศไทย) จำกัด INNOVALUES PRECISION (THAILAND) LTD.	ผลิตชิ้นส่วนอุปกรณ์อิเล็กทรอนิกส์	23-3-43
57	บริษัท อีมาเซน แมนูแฟคเจอร์ (ไทยแลนด์) จำกัด (โรงงาน 1) IMASEN MANUFACTURING (THAILAND) CO.,LTD.	ผลิตชิ้นส่วนและส่วนประกอบรถยนต์	10-0-00
58	บริษัท อีมาเซน แมนูแฟคเจอร์ (ไทยแลนด์) จำกัด (โรงงาน 2) IMASEN MANUFACTURING (THAILAND) CO.,LTD.	ผลิตชิ้นส่วนและส่วนประกอบรถยนต์	11-3-21
59	บริษัท เอช ดี เค (ประเทศไทย) จำกัด HDK (THAILAND) CO.,LTD.	ประกอบแผ่นวงจรอิเล็กทรอนิกส์ (PCB)	8-3-76



ตารางที่ 1.3-4-1 (ต่อ) รายชื่อโรงงานในโครงการ

ลำดับที่	บริษัท	ผลิตภัณฑ์	เนื้อที่ (ไร่-งาน-ตรว.)
60	บริษัท ยูฟูกะซ (ไทยแลนด์) จำกัด YUFUGOSEI (THAILAND) CO.,LTD.	ผลิตภัณฑ์พลาสติก ทำชิ้นส่วนพลาสติก พิมพ์หนังสือ บรรจุภัณฑ์ขึ้นงานโดยแสงเลเซอร์	4-1-00
61	บริษัท เอ็นที ทูล (ไทยแลนด์) จำกัด NT TOOL (THAILAND) CO.,LTD.	ผลิตชิ้นส่วน อุปกรณ์ และเครื่องมือของเครื่องจักรอุตสาหกรรม	10-0-00
62	บริษัท เอ็นเอ็มบี-มินเนบ ไทย จำกัด NMB-MINEBEA THAI LTD. (โรงงาน 1)	1. ผลิต PRINTED CIRCUIT BOARD ASSEMBLY, POWER MODULE ,LIGHTING UNIT,PC SUB ASSY BOARD และชิ้นส่วน สำหรับผลิตถังดักก๊าซ 2. ผลิตLIGHTING DEVICE เช่น FRONT LIGHT ASSEMBLY,BACK LIGHT ASSEMBLY,LIGHT GUIDE UNIT และชิ้นส่วน สำหรับผลิตถังดักก๊าซ 3. ผลิตINTELLIGENT FLAT INPUT DEVICE,DOWN LIGHT ASSEMBLY และชิ้นส่วนสำหรับผลิตถังดักก๊าซ 4. ผลิตINFUSION PUMP UNIT,SYRINGE PUMP UNIT และชิ้นส่วนสำหรับผลิตถังดักก๊าซทางการแพทย์ 5. ผลิตAUTO FOCUS UNIT,PULSE UNIT SUB ASSEMBLY,SWITCH UNIT ASSEMBLY และชิ้นส่วนสำหรับผลิตถังดักก๊าซ ถ่ายรูปลดถัง 6. ศูนย์จัดหาจัดซื้อชิ้นส่วนและผลิตถังดักก๊าซระหว่างประเทศ 7. คลังสินค้าและการบรรจุสินค้าทั่วไป	60-0-58
63	บริษัท เอ็นเอ็มบี-มินเนบ ไทย จำกัด NMB-MINEBEA THAI LTD. (โรงงาน 2)	ผลิตและประกอบผลิตถังดักก๊าซอิเล็กทรอนิกส์ (ชิ้นส่วนโลหะสำหรับ Hard Disc Drive and Floppy Disc Drive) Base Plate, Hub เป็นต้น)	15-3-65
64	บริษัท เอเบิล ซาโน อินดัสตรีส์ (1996) จำกัด ABLE SANOH INDUSTRIES (1996) CO.,LTD. (โรงงาน 1)	ผลิตชิ้นส่วนรถยนต์ (BRAKE PIPE,FUEL PIPE,CLUTCH PIPE,BRAZING PARTS)	10-0-00
65	บริษัท เอเบิล ซาโน อินดัสตรีส์ (1996) จำกัด ABLE SANOH INDUSTRIES (1996X CO.,LTD. (โรงงาน 2)	ผลิตชิ้นส่วนรถยนต์ (BRAKE PIPE,FUEL PIPE, NYLON TUBE)	10-0-17
66	บริษัท เอ็ม.เอช.อี-ดีแมก (ที) จำกัด MHE-DEMAG (T) LTD.	ผลิตเคาน์เตอร์รับระดับและชิ้นส่วน	10-0-30
67	บริษัท แอดวานเนคส์ (ประเทศไทย) จำกัด ADVANEX (THAILAND) LTD.	ผลิตสปริง และสปริงสำหรับผลิตถังดักก๊าซอิเล็กทรอนิกส์ ได้แก่ COIL SPRING, FLAT SPRING, WIRE FORMING, SUB- ASSEMBLY OF HINGES	4-3-56



ตารางที่ 1.3.4-1 (ต่อ) รายชื่อโรงงานในโครงการ

ลำดับที่	บริษัท	ผลิตภัณฑ์	เนื้อที่ (ไร่-งาน-ตรว.)
68	บริษัท ยักษ์ไก พรีเมชัน (ประเทศไทย) จำกัด HAKKAI PRECISION (THAILAND) CO.,LTD.	ผลิต ชิ้นรูป แม่พิมพ์และชิ้นส่วนพลาสติก(Mould&Die,Precision Plastic Moulding, Plastic Injection and Coil Winding Part) เพื่อการจำหน่ายและส่งออก	4-3-35
69	บริษัท แฮปปี้เชฟ (ประเทศไทย) จำกัด HAPPYCHEF (THAILAND) CO.,LTD.	ผลิตลูกชิ้นหมู ผลิตภัณฑ์จากเนื้อสัตว์ และอาหารสำเร็จรูปพร้อมบรรจุเพื่อบริโภคทันที	2-1-28
70	บริษัท โฆวา เคนโทะ แม่ทัพไร้รอย (ประเทศไทย) จำกัด (เดิมชื่อ บริษัท อิตาชิ เคมิคอล เอเชียฯ)	ผลิตและจำหน่าย วัสดุ ส่วนประกอบ ผลิตภัณฑ์เกี่ยวกับเบรค ชิ้นส่วนเบรคที่ใช้ในการเสียดทาน รวมถึงอุปกรณ์สำหรับเบรค และระบบเบรคทุกชนิด	9-0-00
เขตประกอบการเสรี			
1	บริษัท เกรท เฌียง จำกัด GREAT SHANK COMPANY LIMITED	ผลิตแม่พิมพ์โลหะ(PRECISION PROGRESSIVE DIE) JIGS และข้อต่อโลหะที่ใช้ในอุตสาหกรรมอิเล็กทรอนิกส์และคอมพิวเตอร์	10-1-22
2	บริษัท เคซีอี เทคโนโลยี จำกัด (โรงงาน 1) KCE TECHNOLOGY COMPANY LIMITED	ผลิตแผ่นวงจรพิมพ์ (PRINTED CIRCUIT BOARD)	28-2-72
3	บริษัท เคียวเออิ พร็ซัน ดีไวส์ จำกัด (โรงงาน1) KYOEI PRECISION DEVICE CO.,LTD.	ผลิตชุดแม่พิมพ์ (Mold & Dies) และส่วนประกอบชิ้นส่วนอุปกรณ์ไฟฟ้า อิเล็กทรอนิกส์ ชิ้นส่วนและอุปกรณ์รถยนต์ บริการตัดปั๊ม ชิ้นรูปและประกอบชิ้นส่วนโลหะ เพื่อใช้เป็นชิ้นส่วนอุปกรณ์ไฟฟ้า ชิ้นส่วนอุปกรณ์อิเล็กทรอนิกส์และชิ้นส่วนยานยนต์	8-0-11
4	บริษัท เคียวเออิ พร็ซัน ดีไวส์ จำกัด (โรงงาน2) KYOEI PRECISION DEVICE CO.,LTD.	ผลิตชุดแม่พิมพ์ (Mold & Dies) และส่วนประกอบชิ้นส่วนอุปกรณ์ไฟฟ้า อิเล็กทรอนิกส์ ชิ้นส่วนและอุปกรณ์รถยนต์ บริการตัดปั๊ม	9-1-69
5	บริษัท แคนนอน ไฮ-เทค (ประเทศไทย) จำกัด CANNON HI-TECH (THAILAND) LIMITED	ชิ้นรูปและประกอบชิ้นส่วนโลหะ เพื่อใช้เป็นชิ้นส่วนอุปกรณ์ไฟฟ้า ชิ้นส่วนอุปกรณ์อิเล็กทรอนิกส์และชิ้นส่วนรถยนต์ ผลิตเครื่องถ่ายภาพเอกสาร เครื่องพิมพ์ และอุปกรณ์ของเครื่องถ่ายภาพเอกสาร และเครื่องพิมพ์ และเครื่องพิมพ์และผลิตเครื่องโทรสาร ชิ้นส่วนและสายไปของสินค้า ได้แก่ เครื่องโทรสารรวมถึงเครื่องจักร เครื่องมือเครื่องใช้และส่วนประกอบของเครื่องโทรสาร และผลิต PCB ASSEMBLY และผลิตผลิตภัณฑ์พลาสติก,รับจ้างผลิต สนับสนุน ด้านวิศวกรรม,การจัดการงานธุรการ และให้บริการให้เช่าเครื่องจักร,อาคารสถานที่ เช่น โกดังเก็บสินค้า พื้นที่สำหรับการผลิตสำนักงาน เครื่องจักรในการผลิตรวมถึงการบริการที่เกี่ยวข้องกับการขนส่งซึ่งรวมถึงการจัดเก็บชิ้นส่วนและผลิตภัณฑ์ ให้กับบริษัทในเครือ	130



ตารางที่ 1.3.4-1 (ต่อ) รายชื่อโรงงานในโครงการ

ลำดับที่	บริษัท	ผลิตภัณฑ์	เนื้อที่ (ไร่-งาน-ตรว.)
6	บริษัท แคนนอน ไฮ-เทค (ประเทศไทย) จำกัด CANNON HI-TECH (THAILAND) LIMITED	ผลิตเครื่องโทรสาร เครื่องพิมพ์ และประกอบชิ้นส่วนรวมถึงอุปกรณ์อะไหล่ (Service Part) ของผลิตภัณฑ์ที่เกี่ยวข้องกับอิเล็กทรอนิกส์ และหัวอ่านเครื่องพิมพ์ (Printer Head) จัดจำหน่ายซอฟต์แวร์คอมพิวเตอร์สำหรับอุตสาหกรรมการผลิตทุกประเภท 1. ผลิต และรับจ้างผลิต เครื่องใช้สำนักงาน เครื่องพิมพ์เชิงพาณิชย์เครื่องเอกรูป อุปกรณ์ถ่ายภาพ เครื่องใช้ไฟฟ้าและอิเล็กทรอนิกส์ แม่พิมพ์ เครื่องจักร เครื่องมือ อะไหล่ รวมทั้งชิ้นส่วนและอุปกรณ์ของสินค้าดังกล่าว 2. ซ่อมแซมบำรุงรักษาเครื่องใช้สำนักงาน เครื่องพิมพ์เชิงพาณิชย์เครื่องเอกรูป อุปกรณ์ถ่ายภาพ เครื่องใช้ไฟฟ้าและอิเล็กทรอนิกส์ แม่พิมพ์ เครื่องจักร เครื่องมือ รวมทั้งชิ้นส่วนและอุปกรณ์ของสินค้าดังกล่าว 3. รับจ้างตรวจสอบคุณภาพสินค้า รวมทั้งฝึกอบรมด้านการผลิตและตรวจสอบคุณภาพสินค้า 4. รับจ้างขนย้ายและจัดเก็บสินค้าภายในอาคารโรงงานและโกดังเก็บสินค้า 5. ให้คำปรึกษาแนะนำและบริหารจัดการด้านธุรการสำนักงานด้านทรัพยากรบุคคล ด้านการวางแผนการดำเนินงาน 6. ให้เช่าอาคารโรงงาน อาคารสำนักงาน โกดังเก็บสินค้าพร้อมสาธารณูปโภค และสิ่งอำนวยความสะดวก 7. ให้เช่าแม่พิมพ์ เครื่องจักร เครื่องมือ และอุปกรณ์เกี่ยวกับการผลิต 8. พัฒนา ออกแบบ ติดตั้ง อบรม ทดสอบ ปรับตั้งค่า บำรุงรักษาและให้ใช้สิทธิซอฟต์แวร์คอมพิวเตอร์ที่ใช้สำหรับอุตสาหกรรม การผลิตทุกประเภท	13 -0- 04
7	บริษัท แคนนอน ไฮ-เทค (ประเทศไทย) จำกัด CANNON HI-TECH (THAILAND) LIMITED	ผลิต HIGH PRECISION MOULDS & PARTS,JIG&TOOLS, MAINTENANCE MOULDS& ELECTRODE และผลิตภัณฑ์ชิ้นส่วนพลาสติกสำหรับเครื่องใช้ไฟฟ้า	32-2-91
8	บริษัท คิตากาวา อิเล็กทรอนิกส์ (ประเทศไทย) จำกัด KITAGAWA ELECTRONICS (THAILAND) CO.,LTD.	ซื้อมาขายไป PLASTIC MOLDED PARTS, ELECTROMAGNETIC NOISE FILTERS,เบ่งบรรจุสินค้าดังกล่าว ผลิต PLASTIC INJECTION COMPONENTS & PARTS และผลิต CUTTING METAL/PLASTIC SHEETS FOR INSULATING & ABSORPTION MATERIAL	2-3-00
9	บริษัท แคล-คอมพ์ พรีซิชั่น (ประเทศไทย) จำกัด CAL-COMP PRECISION (THAILAND) LIMITED	ผลิตผลิตภัณฑ์พลาสติก	3-1-12
10	บริษัท โซเบอร์ก (ประเทศไทย) จำกัด SAIBURG (THAILAND) CO.,LTD.	ผลิตกระดาษอัด (particle board) จากผ้า เพื่อใช้ตกแต่งภายในบ้าน	3-0-0.00
11	บริษัท โทเทิล เอนไวรอนเมทัล โซลูชั่นส์ จำกัด TOTAL ENVIRONMENTAL SOLUTIONS CO., LTD.	ตัดแปรง ซ่อมแซม สบล้างข้อมูล ทำลายข้อมูลในฮาร์ดดิสก์ ในอุปกรณ์จัดเก็บข้อมูลสำหรับคอมพิวเตอร์ในอุปกรณ์อิเล็กทรอนิกส์ และเครื่องใช้ไฟฟ้า	2-3-20



ตารางที่ 1.3.4-1 (ต่อ) รายชื่อโรงงานในโครงการ

ลำดับที่	บริษัท	ผลิตภัณฑ์	เนื้อที่ (ไร่-งาน-ตรว.)
12	บริษัท ไทย ซูกิโมโต จำกัด THAI SUGIMOTO CO.,LTD.	ผลิตชิ้นส่วนและอุปกรณ์ไฟฟ้า และบรรจุชิ้นส่วนอุปกรณ์ไฟฟ้า และผลิต WATER PUMP & TERMINAL	5-1-00
13	บริษัท ไทยยามาฮาโคะ ออโต้พาร์ท (2018) จำกัด THAI YAMATO AUTOPART (2018) CO.,LTD.	ผลิตและรับจ้างผลิต ประกอบและรับจ้างประกอบ ตรวจสอบทดสอบและรับจ้างตรวจสอบทดสอบ ช่องแฉกและติดตั้ง รวมถึงวางระบบชิ้นส่วน อะไหล่รถยนต์ รถกระบะ รถบรรทุก รถเกียร์ รถที่ใช้ในการเกษตร จักรเย็บผ้าและอะไหล่ใหม่ทุกชนิดทุกประเภท	6-0-86
14	บริษัท ไทยยามาฮาโคะ ออโต้พาร์ท (2019) จำกัด THAI YAMATO AUTOPART (2018) CO.,LTD.	ผลิตและรับจ้างผลิต ประกอบและรับจ้างประกอบ ตรวจสอบทดสอบและรับจ้างตรวจสอบทดสอบ ช่องแฉกและติดตั้ง รวมถึงวางระบบชิ้นส่วน อะไหล่รถยนต์ รถกระบะ รถบรรทุก รถเกียร์ รถที่ใช้ในการเกษตร จักรเย็บผ้าและอะไหล่ใหม่ทุกชนิด ทุกประเภท	2-3-25.00
15	บริษัท นิปปอน เอ็กซ์เพรส โลจิสติกส์ (ประเทศไทย) จำกัด Nippon Express Logistics (Thailand) Co.,Ltd. (เดิมชื่อ บริษัท นิพู โลจิสติกส์ (ประเทศไทย) จำกัด)	Packing,Warehouse,Transportation,Distribution and Logistic Service	20-3-80
16	บริษัท พลาเซส ไฮ-เทค จำกัด PLASESS HI-TECH CO.,LTD.	1. ผลิตแม่พิมพ์, ชิ้นส่วนแม่พิมพ์โลหะ และชิ้นส่วนพลาสติก, ชิ้นส่วนจากโลหะ, ช่องแม่พิมพ์ ผลิตอุปกรณ์สำหรับช่วยจับชิ้นงาน (JICS) และประกอบชิ้นส่วนจากโลหะและพลาสติก ชิ้นส่วนรถยนต์ และชิ้นส่วนอุปกรณ์สำนักงาน 2. ประกอบอุปกรณ์การก่อสร้าง ดังนี้ เมตพลาสติก ผลิตภัณฑ์พลาสติกหรือสิ่งที่มีลักษณะคล้ายคลึงกัน ทั้งที่อยู่ในสภาพวัตถุดิบหรือสำเร็จรูป, ชิ้นส่วนและอุปกรณ์ต่างๆ ที่ทำจากโลหะ ยกเว้นผลิตภัณฑ์ ถ้วย ขาม งาน หรือสิ่งอื่น ซึ่งมีลักษณะคล้ายคลึงกัน ทั้งที่อยู่ในสภาพวัตถุดิบหรือสำเร็จรูป, ผลิตภัณฑ์ที่ทำการประกอบจากโลหะ สปริง พลาสติก ผลิตภัณฑ์ส่วนประกอบเครื่องใช้สำนักงาน ผลิตภัณฑ์ส่วนประกอบชิ้นส่วนรถยนต์ หรือสิ่งอื่นที่มีลักษณะคล้ายคลึงกัน และส่วนประกอบของชิ้นส่วนรถยนต์ ส่วนประกอบเครื่องใช้สำนักงานส่วนประกอบอิเล็กทรอนิกส์ ส่วนประกอบพลาสติกและส่วนประกอบอื่นๆ, แม่พิมพ์สำหรับผลิต ผลิตภัณฑ์ชิ้นส่วนแม่พิมพ์และอุปกรณ์ 3.ซื้อมา-ขายไป เครื่องปั๊ม เสื้อผ้าสำเร็จรูป เครื่องแต่งกายทั้งในและต่างประเทศ	21-0-50.70



ตารางที่ 1.3-4-1 (ต่อ) รายชื่อโรงงานในโครงการ

ลำดับที่	บริษัท	ผลิตภัณฑ์	เนื้อที่ (ไร่-งาน-ตรว.)
17	บริษัท มีเทค รีไซเคิล (ประเทศไทย) จำกัด METECH RECYCLE (THAILAND) CO.,LTD.	1. คัดแยกวัสดุที่ไม่ใช้แล้วซึ่งไม่เป็นของเสียอันตราย (ตามภาคผนวกที่ 2 ของประกาศกระทรวงอุตสาหกรรม เรื่อง การกำจัดสิ่ง ปฏิกูลหรือวัสดุที่ไม่ใช้แล้ว พ.ศ.2548) 2. บด อัด เศษโลหะ เศษพลาสติก และนำชิ้นส่วนอิเล็กทรอนิกส์ที่ไม่ใช้แล้วผ่านกรรมวิธีทางอุตสาหกรรมผลิตเป็นวัตถุดิบ เพื่อ นำไปใช้ในกระบวนการแยกสกัดโลหะมีค่า 3. หลอมโลหะเป็นแท่งด้วยไฟฟ้า ขนาด 300 กิโลกรัมต่อชั่วโมง โดยใช้วัตถุดิบประเภท Solder Dross (Lead Free), Lead Frame, Silver Syringe (หลอดกาบเงิน) ที่เป็นส่วนที่ไม่ใช้แล้วผลิตเป็นแท่งและส่วนประกอบของเตียงผ่าตัด	2-3-20
18	บริษัท มิซูโฮะ (ไทยแลนด์) จำกัด MIZUHO (THAILAND) CO., LTD.	ผลิตชิ้นส่วนประกอบปั๊มฉีดน้ำ (Water Pump) และปั๊มฉีดน้ำ (Water Pump) และปั๊มฉีดน้ำ (Water Pump) และปั๊มฉีดน้ำ (Water Pump)	10-3-50.00
19	บริษัท มิซูโฮะ (ประเทศไทย) จำกัด MITSUI HIGH-TEC (THAILAND) CO.,LTD.	ผลิต IC LEADFRAME และแกนมอเตอร์ (PRECISION MOTOR CORES) และการนำเข้า ส่งออก จัดจำหน่ายและขายเครื่องจักร อุตสาหกรรม แม่พิมพ์ อุปกรณ์ ส่วนประกอบชิ้นส่วน และอะไหล่ทางอุตสาหกรรมทุกชนิด	29-0-36
20	บริษัท โลจิสติกส์ ดิสทริบิวชั่น เซอร์วิส เซส จำกัด LOGISTECH DISTRIBUTION SERVICES LTD. (เช่า กองทุนรวมอสังหาริมทรัพย์ไทยคอน)	การบรรจุและแปรรูปผลไม้ การแปรรูปผลไม้เพื่อส่งออก การนำเข้า ส่งออก การกระจายสินค้า และรับฝากสินค้าเพื่อร่วมแสดงสินค้า หรือจัดนิทรรศการ	3-1-76.40
21	บริษัท เวฟ ครีสต์ (ประเทศไทย) จำกัด WAVE CREST (THAILAND) LIMITED	ผลิตและประกอบแผงวงจรไฟฟ้า อุปกรณ์อิเล็กทรอนิกส์ ชุดกล่องควบคุมการทำงานของลิฟท์ ชุดสายไฟ และชิ้นส่วนอุปกรณ์ ดังกล่าว	9-0-49
22	บริษัท ลินเซ่นส์ (ประเทศไทย) จำกัด LINXENS (THAILAND) CO.,LTD. โรงงาน1	ผลิตชิ้นส่วนและอุปกรณ์ที่ใช้กับผลิตภัณฑ์อิเล็กทรอนิกส์ ซ่อมมา-ขายไปผลิตภัณฑ์ชิ้นส่วนและอุปกรณ์ที่ใช้กับ	7-0-37
23	บริษัท ลินเซ่นส์ (ประเทศไทย) จำกัด LINXENS (THAILAND) CO.,LTD. โรงงาน2	ผลิตชิ้นส่วนและอุปกรณ์ที่ใช้กับผลิตภัณฑ์อิเล็กทรอนิกส์	2-2-59
24	บริษัท ลินเซ่นส์ (ประเทศไทย) จำกัด LINXENS (THAILAND) CO.,LTD. (โรงงาน 3)	ผลิตชิ้นส่วนและอุปกรณ์ที่ใช้กับผลิตภัณฑ์อิเล็กทรอนิกส์ (Transponder, Transponder Device)	3-1-44.92
25	บริษัท เอ็มอีที เอนไวโร เทคโนโลยี (ไทยแลนด์) จำกัด MEP ENVIRO TECHNOLOGY (THAILAND) CO.,LTD. (เดิมชื่อ บจก. หมิงเอ็นจินเนียริง)	คัดแยกสิ่งปฏิกูลหรือวัสดุที่ไม่ใช้แล้วที่เป็นของเสียอันตราย สกัดโลหะมีค่าจากชิ้นส่วนอิเล็กทรอนิกส์ นำยาสูบโลหะ แผ่นกรองที่มีองค์ประกอบของโลหะมีค่า กากตะกอนที่มีองค์ประกอบของโลหะมีค่าจากอุตสาหกรรมชุบโลหะและ อิเล็กทรอนิกส์ หลอมหล่อโลหะจากการสกัดโลหะมีค่า	2-3-55



ตารางที่ 1.3.4-1 (ต่อ) รายชื่อโรงงานในโครงการ

ลำดับที่	บริษัท	ผลิตภัณฑ์	เนื้อที่ (ไร่-งาน-ตรว.)
26	บริษัท ออเดรย์ คอม (ไทยแลนด์) จำกัด AUDREY DOT COM (THAILAND) CO.,LTD.	ผลิตชุดชิ้นใน ชุดว่ายน้ำ จำหน่ายสินค้าในประเทศ นำเข้าสินค้าที่สำเร็จรูปและสินค้าสำเร็จรูปเพื่อจำหน่าย	8-0-49
27	บริษัท อาซายิ ไทย จำกัด ASAI THAI CO.,LTD.	บรรจุและแบ่งบรรจุสินค้า ได้แก่ ชิ้นส่วนและอุปกรณ์อิเล็กทรอนิกส์ชิ้นส่วนและอุปกรณ์ไฟฟ้า ชิ้นส่วนและอุปกรณ์รถยนต์ ชิ้นส่วนและอุปกรณ์และอะไหล่เครื่องจักร รวมถึงการซ่อมมา ขายไปสินค้าดังกล่าวข้างต้น และตัด ม้วน อลูมิเนียม โลหะประกอบไปด้วยเหล็กเจ็อบสำหรับใช้เป็นวัสดุผลิตชิ้นส่วนรถยนต์ และผลิตภัณฑ์อิเล็กทรอนิกส์เพื่อการจำหน่ายและส่งออก	2-1-32
28	บริษัท เอ็มเอ็มไอ ซิสเต็มส์ เทคโนโลยี (ประเทศไทย) จำกัด MMI SYSTEMS TECHNOLOGY CO.,LTD.	ออกแบบและผลิตเครื่องจักรในงานอุตสาหกรรมอิเล็กทรอนิกส์ และอุตสาหกรรมอื่น	3-1-82.70
29	บริษัท เอ็นเคเอ็น แอนด์ เอชเอ็นอีซี กรุ๊ป (ประเทศไทย) จำกัด NKN AND HNEC GROUP (THAILAND) CO.,LTD.	ผลิต ประกอบ และซ่อมขายไป อิเล็กทรอนิกส์	6-0-86
30	บริษัท ฮานา เซมิคอนดักเตอร์ (อยุธยา) จำกัด HANA SEMICONDUCTOR (AYUTTHAYA) CO.,LTD.	การตัด ผลิต ประกอบ ทดสอบ ซ่อมแซม ปรับปรุงชิ้นส่วนอุปกรณ์อิเล็กทรอนิกส์และวงจรรวม (Wafer Saw,Wafer Probe,Integrated Circuit/Semiconductor Dicing and Packaging, Test Integrated Circuit/Electronics Component, PCB/Printed Circuit Board,PCCA/Printed Circuit Cable Assembly, FPCA/Flex Printed Cable Assembly,FCOF/ Flip Chip On Flex)	30-2-84
31	บริษัท โฮยาเลนซ์ ไทยแลนด์ จำกัด (โรงงาน1) HOYA LENS THAILAND LTD. โรงงาน 1	ผลิตเลนส์แว่นตา แม่แบบสำหรับเลนส์ ประกอบเลนส์เข้ากับแว่นตา และผลิตสารเคลือบผิวเลนส์แว่นตา และสีย้อมเลนส์แว่นตา คลึงเก็บสินค้า สั่งซื้อและนำเข้าซึ่งเลนส์แว่นสายตา แว่นสายตา รวมถึงแม่แบบ เครื่องจักร วัสดุจำเป็นและชิ้นส่วนวัสดุ อุปกรณ์ต่างๆอันเกี่ยวข้องกับการผลิตเลนส์แว่นสายตา แว่นสายตา และผลิตภัณฑ์ที่เกี่ยวข้องทุกชนิด เพื่อจำหน่ายทั้งในประเทศ และส่งออกจำหน่ายในต่างประเทศ และเป็นสำนักงานใหญ่ข้ามประเทศ (HQ) โดยประกอบกิจการ การให้บริการด้านบริหาร ด้าน	31-1-48
32	บริษัท โฮยาเลนซ์ ไทยแลนด์ จำกัด (โรงงาน 2) HOYA LENS THAILAND LTD. โรงงาน 2	เทคนิค การให้การสนับสนุน การเป็นบริษัทการค้าระหว่างประเทศ ผลิตเลนส์แว่นตา แม่แบบสำหรับเลนส์ ประกอบเลนส์เข้ากับแว่นตา และผลิตสารเคลือบผิวเลนส์แว่นตา และสีย้อมเลนส์แว่นตา คลึงเก็บสินค้า สั่งซื้อและนำเข้าซึ่งเลนส์แว่นสายตา แว่นสายตา รวมถึงแม่แบบ เครื่องจักร วัสดุจำเป็นและชิ้นส่วนวัสดุ อุปกรณ์ต่างๆอันเกี่ยวข้องกับการผลิตเลนส์แว่นสายตา แว่นสายตา และผลิตภัณฑ์ที่เกี่ยวข้องทุกชนิด เพื่อจำหน่ายทั้งในประเทศ และส่งออกจำหน่ายในต่างประเทศ และเป็นสำนักงานใหญ่ข้ามประเทศ (HQ) โดยประกอบกิจการ การให้บริการด้านบริหาร ด้านเทคนิค การให้การสนับสนุน การเป็นบริษัทการค้าระหว่างประเทศ	53-1-05



ตารางที่ 1.3.4-1 (ต่อ) รายชื่อโรงงานในโครงการ

ลำดับที่	บริษัท	ผลิตภัณฑ์	เนื้อที่ (ไร่-งาน-ตรว.)
33	บริษัท โฮยาเลนซ์ ไทยแลนด์ จำกัด (โรงงาน3) HOYA LENS THAILAND LTD.	คลัสเตอร์สินค้า ของบริษัท โฮยาเลนซ์ ไทยแลนด์ จำกัด สิ่งของและน้ำเข้าซึ่งเลนส์แว่นสายตา แว่นสายตา รวมถึงแม่แบบ แก่นพิมพ์ เครื่องจักร อะไหล่เครื่องจักร วัตถุดิบ เคมีภัณฑ์ วัสดุจำเป็นชิ้นส่วนอุปกรณ์วัสดุต่าง ๆ อันเกี่ยวข้องกับการผลิตเลนส์แว่นสายตา แว่นสายตา การทำความสะอาดเลนส์ บรรจุภัณฑ์และผลิตภัณฑ์ที่เกี่ยวข้องทุกชนิด เพื่อจำหน่ายทั้งในประเทศและส่งออก ไปจำหน่ายในต่างประเทศ และบรรจุผลิตภัณฑ์แว่นตา	3-1-59.50
เขตอุตสาหกรรมทั่วไป : เขตปลอดอากร			
1	บริษัท กัลฟ์ บีแอล จำกัด GULF BL COMPANY LIMITED	ผลิตกระแสไฟฟ้าโดยใช้ก๊าซธรรมชาติและไอน้ำ กำลังการผลิต137 เมกะวัตต์ , ผลิตไอน้ำ 30 ตันต่อชั่วโมงและผลิตน้ำเย็น 5500 ตันความเย็น	11-3-53
2	บริษัท โกเบ อิเลคทรอนิกส์ แมทีเรียล (ไทยแลนด์) จำกัด KOBЕ ELECTRONICS MATERIAL (THAILAND) CO.,LTD.	ผลิตและให้บริการรับจ้างผลิตSLITTING,WINDING OFCOPPER ALLOY STRIPS FOR ELECTRONICS MATERIALS AND REPACKING,ตัดและให้บริการรับจ้างตัดโลหะผสม และ/หรือรีม้วนแผ่นโลหะผสมทุกชนิด ซึ่งใช้ในการผลิตผลิตภัณฑ์อิเล็กทรอนิกส์ และชิ้นส่วนรถยนต์ ลับและให้บริการลับใบมีดและใบเลื่อยทุกชนิดตัดแยกวัสดุที่ไม่ใช้แล้วที่ไม่เป็นของเสียอันตราย ได้แก่ เศษ โลหะเศษโลหะผสมทุกชนิด	10-0-00
3	บริษัท คลีนสเตท (ประเทศไทย) จำกัด CLEANSTAT (THAILAND) CO.,LTD.	ผลิตผ้าสำหรับทำความสะอาดเลนส์ทุกชนิด และซื้อมา-ขายไปผลิตภัณฑ์ SHOE-COVER,HEAD-COVER,MOP-CAP,B/F INSPECTER, CLEAN ROOM PAPER,FACE MARK,CLEAN ROOM WIPER, PACKING MAT,FAN FILTER,TABLE MAT,CURTAIN, BLOWER FILTER,ESD GLUE,GLOVES,FINGER COT,CLEAN ROOM SHOES.	7-0-16
4	บริษัท เคบี ซิสเต็มส์ (ไทยแลนด์) จำกัด KB SYSTEM (THAILAND) CO.,LTD (โรงงานเช่า บมจ.ไทคอนฯ)	ผลิตลูกกลิ้งสำหรับเครื่องพิมพ์ทุกชนิด	8-0-57
5	บริษัท ควอล-โปร คอร์ปอเรชั่น (ประเทศไทย) จำกัด QUAL-PRO CORPORATION (THAILAND) LIMITED (โรงงานเช่า บมจ.ไทคอนฯ)	ผลิตแผงวงจรอิเล็กทรอนิกส์ และผลิตภัณฑ์อิเล็กทรอนิกส์	3-2-92
6	บริษัท คัม หยุน พรีซิชั่น เทคโนโลยีส์ (ประเทศไทย) จำกัด KAM YUEN PRECISION TECHNOLOGIES (THAILAND) CO., LTD.	ประกอบสายสัญญาณใยแก้วนำแสง (Fiber Optic) และชิ้นส่วน (Forging Parts)	3-3-65.00



ตารางที่ 1.3.4-1 (ต่อ) รายชื่อโรงงานในโครงการ

ลำดับที่	บริษัท	ผลิตภัณฑ์	เนื้อที่ (ไร่-งาน-ตรว.)
7	บริษัท เชนน์ เฟอร์นิเจอร์ (ไทยแลนด์) จำกัด SHAYNE FURNITURE (THAILAND) CO.,LTD.	ผลิตภัณฑ์เฟอร์นิเจอร์ที่ทำจากหนังสัตว์และผ้า	4-2-2.00
8	บริษัท ซูกินัน แมชีน (ประเทศไทย) จำกัด SUGINO MACHINE (THAILAND) LIMITED	ประกอบเครื่องจักรกลสำเร็จรูปและชิ้นส่วนอุปกรณ์ ช่อมแซม และปรับปรุงเครื่องจักรกลสำเร็จรูป และชิ้นส่วนอุปกรณ์ รวมถึงแบ่งบรรจุภัณฑ์ดังกล่าว	3-2-11
9	บริษัท เทตเทรด อินเตอร์เนชั่นแนล จำกัด TETRAD INTERNATIONAL CO., LTD.	ผลิตภัณฑ์เฟอร์นิเจอร์ที่ทำจากหนังสัตว์และผ้ามัลลอกเบาะหนังและผ้า	16-1-13
10	บริษัท ไทย เอสเตอ์ป จำกัด THAI ESCORP LIMITED	แปรรูปและศูนย์กระจายสินค้า รวมถึงผลิต ตัดหรือขึ้นตอนอื่นๆที่เกี่ยวข้องกับสแตนเลสสตีล (Stainless steel) เหล็ก โลหะ อโลหะและผลิตภัณฑ์ ทุกอย่างทุกชนิดที่ทำจากวัสดุติดดังกล่าว	5-0-81
11	บริษัท นาคามูระ คากากุ (ประเทศไทย) จำกัด NAKAMURA KAGAKU (THAILAND) CO.,LTD.	ผลิตออกแบบ รวมถึงการนำเข้าเครื่องจักรที่ใช้ในอุตสาหกรรมเคมีพลาสติก-พราหมิก เพื่อการจำหน่าย ช่อมแซม และบริการ ชิ้นส่วนอุปกรณ์ อะไหล่ของเครื่องจักรดังกล่าว	4-0-90
12	บริษัท ไปโอเมท-เอเชีย จำกัด MCLAREN INDUSTRIES (THAILAND) CO., LTD.	ผลิตภัณฑ์ขึ้นบ้องกึ่งโรตสำหรับมนุษย์ และการปฏิบัติการวิจัยและพัฒนาวัสดุขึ้นต้นแบบโดยใช้เทคโนโลยีชีวภาพ ก่อสร้างและการเกษตร	2-3-42
13	บริษัท มัตสึดะ ซังเกียว (ประเทศไทย) จำกัด MATSUDA SANGYO (THAILAND) CO., LTD.	สะสม คัดแยก รีไซเคิล แบ่งบรรจุ (RE-Packing) เศษวัสดุของขึ้นส่วนอิเล็กทรอนิกส์ และฟิล์มอิเล็กทรอนิกส์ เศษชิ้นส่วนอุปกรณ์สารกึ่งตัวนำอุปกรณ์อิเล็กทรอนิกส์ เศษชิ้นส่วนจากอุตสาหกรรมเครื่องประดับ จากอุตสาหกรรม ชิ้นส่วนรถยนต์ จากอุตสาหกรรม ชิ้นส่วนเครื่องสุขภัณฑ์ เศษชิ้นส่วนอิเล็กทรอนิกส์ และอื่นๆที่ผ่านขบวนการชุบ (Plating) และที่ผ่านขบวนการ Stamping และที่ผ่านขบวนการปรับสภาพผิว (SURFACE TREATMENT)เพื่อการส่งออกและขายในประเทศ แบ่งบรรจุผลิตภัณฑ์ และชิ้นส่วน อุปกรณ์ที่นำเข้าจากต่างประเทศเพื่อจำหน่ายในประเทศ สกัดและกลูททอง (Refining and Smelting gold) เพื่อนำมาผลิตทองแท่ง (Gold Ingot) สกัดเงินเพื่อนำมาผลิตเป็นเงิน สกัดแพลเลเดียมเพื่อนำมาผลิตเป็นผงแพลเลเดียม(Pd Powder) และถ่าน แพลเลเดียม (Pd Ash)	23-2-26
14	บริษัท แมคคลาเรน อินดัสทรีส์ (ไทยแลนด์) จำกัด MCLAREN INDUSTRIES (THAILAND) CO., LTD.	ผลิตภัณฑ์เกี่ยวกับยาง ส่วนผสมของยาง (RUBBER COMPOUND),วัสดุสังเคราะห์ของยาง,เครื่องมือและอุปกรณ์ ที่ใช้ในการ ก่อสร้างและการเกษตร	7-2-94
15	บริษัท แมริกอท จิวเวลรี่ (ประเทศไทย) จำกัด MARIGOT JEWELLERY (THAILAND) CO.,LTD.	ผลิตเครื่องประดับอัญมณีเทียม รับจ้างผลิต จัดจำหน่าย ขาย นำเข้า ส่งออก ซึ่งผลิตภัณฑ์เครื่องประดับอะไหล่และชิ้นส่วนทุกชนิด รวมทั้งทั้งการเจียระไนเพชรพลอย และการซ่อมแซมเครื่องประดับที่จำหน่ายภายใต้ระยะเวลาการรับประกันสินค้า และผลิตพลังงานไฟฟ้าจากพลังงานแสงอาทิตย์ (SOLAR PV ROOFTOP) กำลังการผลิตรวม1,417 กิโลวัตต์	30-0-55



ตารางที่ 1.3-4-1 (ต่อ) รายชื่อโรงงานในโครงการ

ลำดับที่	บริษัท	ผลิตภัณฑ์	เมื่อที่ (ไร่-งาน-ตรว.)
16	บริษัท ยามาจิน (ประเทศไทย) จำกัด YAMAKIN (THAILAND) CO.,LTD.	ผลิตชิ้นส่วนโลหะสำหรับอะไหล่รถยนต์และอุปกรณ์ชิ้นส่วนอะไหล่รถยนต์และอุปกรณ์อิเล็กทรอนิกส์	19-2-35
17	บริษัท โฮยาเลนส์ไทยแลนด์ จำกัด HOYA LENS THAILAND CO.LTD.	ผลิตเลนส์แว่นตา แม่แบบสำหรับเลนส์ ประกอบเลนส์เข้ากับแว่นตา และผลิตสารเคลือบผิวเลนส์แว่นตา และย้อมสีเลนส์แว่นตา คลังเก็บสินค้า สั่งซื้อและนำเข้าชิ้นเลนส์แว่นสายตา แว่นสายตา รวมถึงแม่แบบ เครื่องจักร วัตถุดิบวัสดุจำเป็นและชิ้นส่วนวัสดุ อุปกรณ์ต่างๆ อันเกี่ยวข้องกับการผลิตเลนส์แว่นสายตา แว่นสายตา และผลิตภัณฑ์ที่เกี่ยวข้องทุกชนิดเพื่อจำหน่ายทั้งในประเทศ และส่งออกจำหน่ายไปต่างประเทศ	9-0-10
18	บริษัท แอลป์ส ทูล (ประเทศไทย) จำกัด ALPS TOOL (THAILAND) CO.,LTD.	ผลิตและซ่อมแซมเครื่องปั้นดินเผาเครื่องปั้นดินเผา (Bar Feeders for NC Lathes) บริการซ่อมบำรุง ซ่อมแซมปรับปรุง Bar Feeders และชิ้นส่วนอุปกรณ์	2-3-63
19	บริษัท โอิกทานิ (ไทยแลนด์) จำกัด OHGITANI (THAILAND) CO.LTD.	คัดแยกเศษวัสดุเหลือใช้จากกระบวนการผลิต บรรจุและแบ่งบรรจุสินค้า ได้แก่โลหะทั่วไป โลหะผสม ชิ้นส่วนและอุปกรณ์ อิเล็กทรอนิกส์ชิ้นส่วนอุปกรณ์ไฟฟ้า ผงซักฟอก และคิดแยกวัสดุที่ไม่ใช้แล้ว ที่ไม่เพียงพอเสียอันตราย ได้แก่พลาสติก ไม้ กระดาษ ผ้า แก้ว กระดาษ กระเบื้องเซรามิก และเป็นสถานที่จัดเก็บรวบรวมสินค้า ที่เป็นของเสียอันตราย(โดยแบ่งพื้นที่จากประเภทกิจการ เดิม)เพื่อการส่งออก ตามใบอนุญาตส่งออกอันตรายที่กรมโรงงานอุตสาหกรรมอนุมัติ ให้บริษัท โอิกทานิ(ไทยแลนด์) จำกัด เท่านั้น	6-1-66
20	บริษัท โฮยาเลนส์ ไทยแลนด์ จำกัด HOYA LENS THAILAND LTD.	1.คลังเก็บสินค้าของบริษัท โฮยาเลนส์ ไทยแลนด์ จำกัด 2.บรรจุภัณฑ์ผลิตภัณฑ์แว่นตา 3.ซื้อมาขายไปเลนส์แว่นตา แว่นตา เครื่องจักร อะไหล่เครื่องจักรแม่แบบ แทนพิมพ์ เคมีภัณฑ์ รวมถึงวัสดุอุปกรณ์ที่ใช้ในการผลิต เลนส์บรรจุเลนส์ ทำความสะอาดเลนส์ และบรรจุภัณฑ์	3-3-02
เขตทั่วไป : SME			
1	บริษัท ซัมวา มูเซน (ประเทศไทย) จำกัด SANWA MUSEN (THAILAND) CO.,LTD.	ผลิตอุปกรณ์และชิ้นส่วนเครื่องใช้ไฟฟ้า และอิเล็กทรอนิกส์	0-1-79
2	บริษัท ซูเปอร์ ยูเนียน เอ็นจิเนียริง จำกัด SUPER UNION ENGINEERING CO.,LTD.	ผลิตชิ้นส่วนอุปกรณ์ อะไหล่ เครื่องจักร	0-2-08



ตารางที่ 1.3.4-1 (ต่อ) รายชื่อโรงงานในโครงการ

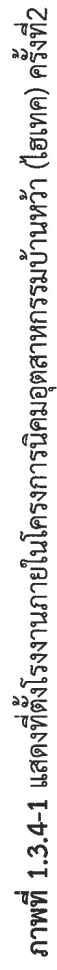
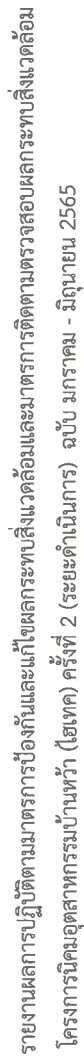
ลำดับที่	บริษัท	ผลิตภัณฑ์	เนื้อที่ (ไร่-งาน-ตรว.)
3	บริษัท เทฟ ที คัท โกลด์ จำกัด SAFE-T-CUT GOLD CO.LTD. (รับโอเอสอีชียา โดยการซื้อจาก บจก. SMEฯ)	ประกอบเครื่องตัดกระดาษไฟฟ้าอัตโนมัติ ตู้ควบคุมวงจรไฟฟ้า เครื่องไฟฟ้าฉุกเฉินและเครื่องประหยัพลังงานไฟฟ้า	1-0-56
4	บริษัท พานิคอม เอโอ จำกัด PANICOM AI CO.,LTD	ผลิตเครื่องอิเล็กทรอนิกส์ ชิ้นส่วนและอะไหล่อิเล็กทรอนิกส์และคอมพิวเตอร์	1-0-42
5	บริษัท ลีโอ เทคนิกา (ประเทศไทย) จำกัด LEO TECHNICA (THAILAND) CO.,LTD.	ผลิตผลิตภัณฑ์โลหะขึ้นรูป	0-1-79
6	บริษัท อมิตะ ออโตโมทีฟ จำกัด AMITA AUTOMOTIVE CO.,LTD.	ผลิตชิ้นส่วนอะไหล่รถยนต์และรถจักรยานยนต์	1-0-74
7	บริษัท อาหารและเครื่องดื่ม (ประเทศไทย) จำกัด FOOD AND BEVERAGES (THAILAND) CO.,LTD.	ผลิตอาหารสัตว์ ผลิตและแบ่งบรรจุผลิตภัณฑ์สุลินพรีบำบัดน้ำเสีย	0-1-83
8	บริษัท เอสแอลซี อินเตอร์ แล็บ จำกัด SLC INTER LAB CO.,LTD.	ผลิตเครื่องสำอางและอาหารเพื่อสุขภาพ	1-1-58
9	บริษัท เอส.ซี.อาร์.รีเสิร์ช อินเตอร์เนชั่นแนล จำกัด S.C.R.Research International Company Limited (โรงงาน1)	สถานที่เก็บและแบ่งบรรจุผลิตภัณฑ์วัตถุอันตรายทางการแพทย์	100 ตารางเมตร
10	บริษัท เอส.ซี.อาร์.รีเสิร์ช อินเตอร์เนชั่นแนล จำกัด S.C.R.Research International Company Limited (โรงงาน 2)	สถานที่เก็บและแบ่งบรรจุผลิตภัณฑ์วัตถุอันตรายทางการแพทย์	0-2-7
11	บริษัท ไอ อาร์ เอ เทคโนโลยี จำกัด IRA TECHNOLOGIES CO.,LTD	ผลิตแม่พิมพ์ จำหน่ายอุปกรณ์จับยึด และซ่อมแซมอุปกรณ์ดังกล่าว	1-2-3.00



ตารางที่ 1.3.4-1 (ต่อ) รายชื่อโรงงานในโครงการ

ลำดับที่	บริษัท	ผลิตภัณฑ์	เนื้อที่ (ไร่-งาน-ตรว.)
12	บริษัท ลิเกา เซ้าท์ อีส เอเชีย จำกัด LIKA SOUTH EAST ASIA CO.,LTD.	ผลิต ประกอบ ช่อมแซม บรรจุและบางบรรจุ ขั้วมา-ขายไป Encoder,Sensors,Magnetic Tape,Magnetic Ring,Display and Converter,Coupling,Draw Wire,Adaptor,Rotary Actuator, Wire Harness	0-2-35.00
13	บริษัท ยามาโตะ อิเล็กทรอนิกส์ จำกัด YAMATO ELECTRONICS CO.,LTD	ผลิต ประกอบ และซ่อมขายไป ชิ้นส่วนอุปกรณ์ไฟฟ้าทุกชนิด รวมทั้งพลาสติก โลหะ แผงวงจรพิมพ์	0-1-79
14	บริษัท โตเกียว โพรเซส เซอร์วิส (ประเทศไทย) จำกัด TOKYO PROCESS SERVICE (THAILAND) CO.,LTD.	ผลิตเพื่อจำหน่ายอุปกรณ์เครื่องจักร,นำเข้าและจำหน่ายอุปกรณ์เครื่องจักร	0-2-47.30
15	บริษัท สตราตัม เรเซอร์ฟว (ประเทศไทย) จำกัด STRATUM RESERVOIR (THAILAND) LTD. เดิม บจก.เวทเธอร์ฟอรัค แลบอราทอรีส์ (ประเทศไทย)	ให้บริการทดสอบและวิเคราะห์หิน CONVENTIONAL CORE ANALYSISและ RESERVIOR FLUIDS ANALYSIS ทางด้าน ปิโตรเลียม และรวมถึง ROUTINE CORE ANALYSIS, SPECIAL CORE ANALYSIS, AND OIL GAS ANALYSIS	0-1-79.00

ที่มา : บริษัท ไทยอินดัสเทรียล เอสเตท จำกัด (ปรับปรุงข้อมูลล่าสุด กุมภาพันธ์ 2564)





1.3.5 ระบบสาธารณูปโภคและสิ่งอำนวยความสะดวกขั้นพื้นฐาน

1) ระบบประปา

โครงการมีระบบผลิตน้ำประปาเป็นระบบทรายกรองเร็วขนาด 400 ลูกบาศก์เมตร/ชั่วโมง จำนวน 2 ชุด ทำให้มีอัตราการผลิตน้ำประปาสูงสุด 37,000 ลูกบาศก์เมตร/วัน เพื่อจ่ายน้ำให้กับโรงงานพื้นที่ต่างๆ ที่อยู่ภายในโครงการ และสามารถรองรับความต้องการใช้น้ำของโครงการที่เพิ่มขึ้นได้อย่างเพียงพอ โดยมีแหล่งน้ำดิบจากแม่น้ำเจ้าพระยา ในอัตราการขออนุญาตใช้น้ำสูงสุด 37,000 ลูกบาศก์เมตร/วัน โดยภายหลังเปิดดำเนินการเต็มพื้นที่โครงการจะมีปริมาณการใช้น้ำทั้งหมด ประมาณ 36,512 ลูกบาศก์เมตร/วัน

2) ระบบไฟฟ้า

โครงการรับกระแสไฟฟ้าจากการไฟฟ้าส่วนภูมิภาค โดยผ่านสถานีไฟฟ้าย่อยภายในโครงการก่อนส่งจ่ายให้กับโรงงานต่างๆ ปัจจุบันมีสถานีไฟฟ้าย่อยภายในโครงการ 2 แห่งคือ

- สถานีไฟฟ้าย่อยบ้านเลน 1 มีความสามารถในการผลิตกระแสไฟฟ้า 2x40 เมกกะโวลต์- แอมแปร์
- สถานีไฟฟ้าย่อยบ้านเลน 2 มีความสามารถในการผลิตกระแสไฟฟ้า 2x40 เมกกะโวลต์- แอมแปร์

3) การกำจัดขยะ

ขยะทั่วไปที่เกิดขึ้นจากการดำเนินกิจกรรมของโรงงานและจากเขตที่พักอาศัยและพาณิชยกรรมถูกรวบรวมและนำไปกำจัดโดยวิธีการเผาในเตาเผาขยะมูลฝอยในเขตอุตสาหกรรมทั่วไปภายในโครงการที่มีขนาด 500 กิโลกรัม/ชั่วโมง จำนวน 2 เตา ขนาด 1,000 กิโลกรัม/ชั่วโมง (รวมทั้งหมด 3 เตา) ปัจจุบันเปิดใช้เพียง 1 เตา

4) ระบบบำบัดน้ำเสีย

น้ำเสียที่เกิดจากกิจกรรมของโรงงานเขตที่พักอาศัย/พาณิชยกรรมภายในโครงการ และโรงไฟฟ้าขนาดเล็ก (SPP) จะถูกระบายลงสู่ท่อรับน้ำเสีย เพื่อรวบรวมน้ำเสียเข้าสู่ระบบบำบัดน้ำเสียส่วนกลาง ซึ่งเป็นระบบบำบัดน้ำเสียแบบตะกอนเร่ง (Activated Sludge) มีความสามารถในการบำบัดน้ำเสีย 16,800 ลูกบาศก์เมตร/วัน

1.4 แผนการปฏิบัติตามมาตรการที่ระบุไว้ในรายงานการประเมินผลกระทบสิ่งแวดล้อม

1.4.1 แผนการปฏิบัติตามมาตรการป้องกันและแก้ไขผลกระทบสิ่งแวดล้อม

ตามรายงานการวิเคราะห์ผลกระทบสิ่งแวดล้อมโครงการนิคมอุตสาหกรรมบ้านหว้า (ไฮเทค) ครั้งที่ 2 ได้กำหนดให้มีมาตรการป้องกันและแก้ไขผลกระทบสิ่งแวดล้อม โดยมีวัตถุประสงค์เพื่อบรรเทาและฟื้นฟูสภาพแวดล้อมที่เกิดจากการดำเนินการของโครงการอันจะเป็นการยับยั้งเหตุการณ์ที่อาจก่อให้เกิดผลกระทบรุนแรง ดังนั้นเพื่อเป็นการทบทวน/ติดตามตรวจสอบมาตรการที่ได้ปฏิบัติไปแล้วโครงการจึงได้นำเสนอรายงานดังบทที่ 2 ของรายงานฉบับนี้ โดยมีกรอบเวลาทบทวนมาตรการดังตารางที่ 1.4.1-1



ตารางที่ 1.4.1-1 แผนการปฏิบัติตามมาตรการป้องกันและแก้ไขผลกระทบสิ่งแวดล้อม

รายละเอียด	ความถี่	ช่วงเวลาที่ทำการตรวจสอบ 2565											
		ม.ค.	ก.พ.	มี.ค.	เม.ย.	พ.ค.	มิ.ย.	ก.ค.	ส.ค.	ก.ย.	ต.ค.	พ.ย.	ธ.ค.
การติดตามตรวจสอบผลการปฏิบัติตามมาตรการป้องกันและแก้ไขผลกระทบสิ่งแวดล้อม	2 ครั้ง/ปี						⊙						⊙

1.4.2 แผนการดำเนินการเพื่อติดตามตรวจสอบผลกระทบสิ่งแวดล้อม

ทางโครงการมีแผนในการตรวจติดตามตรวจสอบผลกระทบสิ่งแวดล้อมในระยะดำเนินการ ระหว่างเดือน มกราคม - มิถุนายน พ.ศ.2565 ประกอบด้วยรายงานผลการปฏิบัติตามมาตรการป้องกันและแก้ไขผลกระทบสิ่งแวดล้อมและมาตรการติดตามตรวจสอบผลกระทบสิ่งแวดล้อม, คุณภาพอากาศในบรรยากาศ, คุณภาพน้ำผิวดิน, คุณภาพน้ำทิ้ง, ระดับเสียง, ทรัพยากรชีวภาพทางน้ำ, คุณภาพดิน, การคมนาคมขนส่ง, การใช้น้ำ, ไฟฟ้า, มูลฝอยและสิ่งปฏิกูลหรือวัสดุที่ไม่ใช้แล้วและของเสียอันตราย, สาธารณสุข, อาชีวอนามัยและความปลอดภัย และ สภาพสังคม-เศรษฐกิจ ดังตารางที่ 1.4.2-1



ตารางที่ 1.4.2-1 แผนการปฏิบัติตามมาตรการติดตามตรวจสอบผลกระทบสิ่งแวดล้อม โครงการนิคมอุตสาหกรรมบ้านหว้า (ไฮเทค) ครั้งที่ 2 (ระยะดำเนินการ)

องค์ประกอบทางสิ่งแวดล้อม	ดัชนีที่ตรวจวัด	บริเวณที่ตรวจวัด	ความถี่	ม.ค.	ก.พ.	มี.ค.	เม.ย.	พ.ค.	มิ.ย.	ก.ค.	ส.ค.	ก.ย.	ต.ค.	พ.ย.	ธ.ค.	
1. รายงานผลการปฏิบัติตามมาตรการป้องกันและแก้ไขผลกระทบสิ่งแวดล้อมและมาตรการติดตามตรวจสอบผลกระทบสิ่งแวดล้อมสิ่งแวดล้อม	- กำหนดให้โครงการจัดทำรายงานการตรวจประเมินมาตรการป้องกันและแก้ไขผลกระทบสิ่งแวดล้อมให้ สผ. พิจารณา	- พื้นที่เขตประกอบการ	- ดำเนินการปีละ 2 ครั้ง (มกราคม-มิถุนายน และ กรกฎาคม – ธันวาคม)													
2. คุณภาพอากาศในบรรยากาศ																
2.1 ตรวจวัดคุณภาพอากาศในบรรยากาศ	* ฝุ่นละอองรวมเฉลี่ย 24 ชม. (TSP) * ก๊าซซัลเฟอร์ไดออกไซด์ เฉลี่ย 1 ชม. และ 24 ชม. (SO ₂) * ก๊าซไนโตรเจนไดออกไซด์เฉลี่ย 1 ชม. (NO ₂) * ทิศทางลมและความเร็วลม (ตรวจวัด1 สถานี)	-ตรวจวัด 2 สถานี 1) วัดบ้านพาสน์ 2) บ้านคลองบางพองส์	- ตรวจวัดปีละ 2 ครั้ง ละครึ่งปี ตรวจวัดในช่วงเดือนมกราคม-มิถุนายน และเดือน กรกฎาคม-ธันวาคม													
2.2 คุณภาพอากาศจากแหล่งกำเนิด	- โรงงานอุตสาหกรรมในโครงการที่ปล่อยระบายอากาศ โดยตรวจวัด * ฝุ่นละออง (TSP) * ก๊าซซัลเฟอร์ไดออกไซด์ (SO ₂) * ก๊าซไนโตรเจนไดออกไซด์ (NO ₂) * มลพิษทางอากาศอื่นๆ ตามกฎหมายกำหนด	1) โรงงานอุตสาหกรรมที่มีแหล่งกำเนิดและระบายมลพิษทางอากาศ	- ตรวจวัดปีละ 1 ครั้ง													



ตารางที่ 1.4.2-1 (ต่อ) แผนการปฏิบัติตามมาตรการติดตามตรวจสอบผลกระทบสิ่งแวดล้อม โครงการนิคมอุตสาหกรรมบ้านหว้า (ไฮเทค) ครั้งที่ 2 (ระยะดำเนินการ)

องค์ประกอบทางสิ่งแวดล้อม	ดัชนีที่ตรวจวัด	บริเวณที่ตรวจวัด	ความถี่	ม.ค.	ก.พ.	มี.ค.	เม.ย.	พ.ค.	มิ.ย.	ก.ค.	ส.ค.	ก.ย.	ต.ค.	พ.ย.	ธ.ค.
2) ตรวจวัดปล่อยเตาเผาขยะของโครงการเขตทั่วไป 1 โครงการเขตทั่วไป 1 ปล่อง และ เขตส่งออก 1 ปล่อง	* ผู้และอง (TSP)	2) ตรวจวัดปล่อยตามผาขยะของโครงการเขตทั่วไป 1 ปล่อง และ เขตส่งออก 1 ปล่อง	- ตรวจวัดปีละ 2 ครั้ง ในช่วงเวลาเดียวกัน												
	* ก๊าซซัลเฟอร์ไดออกไซด์ (SO ₂)														
3. คุณภาพน้ำผิวดิน	* ก๊าซไนโตรเจนไดออกไซด์ (NO ₂)	- แม่น้ำเจ้าพระยาตอนเหนือ ผ่านโครงการ 500 เมตร	- ตรวจวัดคุณภาพอากาศในบรรยากาศ และทำการตรวจวัดปล่อยที่ใช้งานปีละ 4 ครั้ง												
	* ก๊าซไฮโดรเจนคลอไรด์ (HCl)														
4. คุณภาพน้ำทิ้ง	* ก๊าซไฮโดรเจนคลอไรด์ (HCl)	- Flow rate, pH, TDS, SS, Temperature, Color and Odor, Sulfide as H ₂ S, CN ⁻ as HCN, Oil & Grease, Formaldehyde, ฟีนอล, Free Chlorine, Pesticide, BOD, TKN, COD และโลหะหนัก ได้แก่ Zn, Cr ³⁺ , Cr ⁶⁺ , As, Cu, Hg, Cd, Ba, Se, Pb, Ni, Mn, Al, Fe, Ag	- แม่น้ำเจ้าพระยาตอนเหนือ ผ่านโครงการ 500 เมตร												
	* ก๊าซไฮโดรเจนคลอไรด์ (HCl)														
4.1 ระบบบำบัดน้ำเสียส่วนกลาง	- Flow rate, pH, TDS, SS, Temperature. Color and Odor, Sulfide as H ₂ S, CN ⁻ as HCN, Oil & Grease, Formaldehyde, ฟีนอล, Free Chlorine, Pesticide, BOD, TKN, COD และโลหะหนัก ได้แก่ Zn, Cr ³⁺ , Cr ⁶⁺ , As, Cu, Hg, Cd, Ba, Se, Pb, Ni, Mn, Al, Fe, Ag	- บ่อ Equalization Tank	เดือนละ 1 ครั้ง												



ตารางที่ 1.4.2-1 (ต่อ) แผนการปฏิบัติตามมาตรการติดตามตรวจสอบผลกระทบสิ่งแวดล้อม โครงการนิคมอุตสาหกรรมบ้านหว้า (ไฮเทค) ครั้งที่ 2 (ระยะดำเนินการ)

องค์ประกอบทางสิ่งแวดล้อม	ดัชนีที่ตรวจวัด	บริเวณที่ตรวจวัด	ความถี่	ม.ค.	ก.พ.	มี.ค.	เม.ย.	พ.ค.	มิ.ย.	ก.ค.	ส.ค.	ก.ย.	ต.ค.	พ.ย.	ธ.ค.
4.2 โรงงานรายโรง	- pH, BOD, COD, SS	-บริเวณ Inspection Manhole ของโรงงานที่มีน้ำเสียเข้าสู่ระบบบำบัดน้ำเสียส่วนกลางอย่างน้อยร้อยละ 50 ของโรงงานที่เปิดดำเนินการแล้ว	เดือนละ 1 ครั้ง												
		-บริเวณ Inspection Manhole หลังผ่านระบบบำบัดน้ำเสียของโรงงาน	รวบรวมข้อมูลทุกเดือน รายงานปีละ 2 ครั้ง												
		- ตรวจวัดลักษณะสมบัติน้ำทิ้ง ของโรงไฟฟ้าขนาดเล็ก ก่อนระบายลงบ่อบำบัดน้ำทิ้งสุดท้าย (บ่อที่3) ของนิคม	เดือนละ 1 ครั้ง รายงานปีละ 2 ครั้ง												
4.3 โรงไฟฟ้า	- pH, BOD, COD, SS, TDS, Oil&Grease														
5. ระดับเสียง	-Leq 24hr. และ L ₉₀	- วัดบ้านพาสน์ - บ้านคลองบางหงส์	ตรวจปีละ 2 ครั้งๆละ 3 วัน ช่วงเวลาเดียวกับตรวจวัดคุณภาพอากาศในบรรยากาศ												
6. ทรัพยากรชีวภาพทางน้ำ	- แพลงก์ตอนพืช, แพลงก์ตอนสัตว์, ปลา และ วัชพืชน้ำ	- หน้าประตูระบายน้ำคลองบ้านเลน - พื้นที่สีเขียวด้านทิศเหนือ - พื้นที่สีเขียวด้านทิศตะวันตก	ปีละ 2 ครั้ง ในช่วงฤดูฝน 1 ครั้งและ ฤดูแล้ง 1 ครั้ง												
7. คุณภาพดิน	- pH, อัตราส่วนการดูดซับโซเดียม (SAR), ค่าการนำไฟฟ้า (EC), Pb, Se, Ba, Cd, Ag, Cu, Zn, Cr3+, Cr6+, Hg, As, Ni, Mn, Fe และ Al	- พื้นที่สีเขียวด้านทิศเหนือ - พื้นที่สีเขียวด้านทิศตะวันตก - พื้นที่สีเขียวด้านทิศตะวันออก - พื้นที่สีเขียวด้านทิศใต้	ปีละ 1 ครั้ง												



ตารางที่ 1.4.2-1 (ต่อ) แผนการปฏิบัติตามมาตรการติดตามตรวจสอบผลกระทบสิ่งแวดล้อม โครงการนิคมอุตสาหกรรมบ้านหว้า (ไฮเทค) ครั้งที่ 2 (ระยะดำเนินการ)

องค์ประกอบทาง สิ่งแวดล้อม	ดัชนีที่ตรวจวัด	บริเวณที่ตรวจวัด	ความถี่	ม.ค.	ก.พ.	มี.ค.	เม.ย.	พ.ค.	มิ.ย.	ก.ค.	ส.ค.	ก.ย.	ต.ค.	พ.ย.	ธ.ค.
7. คุณภาพดิน (ต่อ)		ที่ระดับความลึก 5 เซนติเมตร	ปีละ 1 ครั้ง												
8. การคมนาคมขนส่ง	สถิติการเกิดอุบัติเหตุ	- ทางหลวงหมายเลข 32 - ทางเข้าออกของโครงการ	ปีละ 1 ครั้ง												
9. การใช้น้ำ	สถิติการใช้น้ำรายเดือน	1) โรงงานอุตสาหกรรม/ พื้นที่พาณิชยกรรมภายใน พื้นที่โครงการ	เดือนละ 1 ครั้ง												
10. ไฟฟ้า	รวบรวมรายชื่อโรงงานที่นำน้ำทิ้งภายหลังการ บำบัดกลับไปใช้ประโยชน์	2) โรงงานต่างๆ ที่ใช้ ประโยชน์จากน้ำทิ้งภายหลัง การบำบัด	ปีละ 1 ครั้ง												
11. มลพิษและสิ่ง ปฏิภูลหรือวัสดุที่ไม่ใช่ แล้วและของเสีย อันตราย	- สถิติการใช้ไฟฟ้าของโครงการ - สถิติการเกิดไฟฟ้าขัดข้อง	ภายในพื้นที่โครงการ	ปีละ 1 ครั้ง												
	- บันทึกการละเอียดมูลฝอย และ สิ่งปฏิภูลหรือ วัสดุที่ไม่ใช่แล้ว	1) โรงงานต่างๆ ในนิคม อุตสาหกรรม	ปีละ 1 ครั้ง												
	- ของเสียอันตรายที่เกิดขึ้นจากโรงงานต่างๆ	2) โรงงานต่างๆ ในนิคม อุตสาหกรรม	ปีละ 1 ครั้ง												
	- ปริมาณสิ่งปฏิภูลหรือวัสดุที่ไม่ใช่แล้วและของ เสียอันตรายที่ส่งไปกำจัดยังหน่วยงานที่ได้รับ อนุญาตภายนอก		ปีละ 1 ครั้ง												
12. สาธารณสุข	- สถิติการเจ็บป่วย	- รพสต.บ้านหว้า - รพสต.บ้านโพธิ์ - รพสต.บ้านเลน - รพสต.วัดยม - รพสต.บ้านแปง	ปีละ 1 ครั้ง												



ตารางที่ 1.4.2-1 (ต่อ) แผนการปฏิบัติงานตามมาตรการติดตามตรวจสอบผลกระทบสิ่งแวดล้อม โครงการนิคมอุตสาหกรรมบ้านหว้า (ไฮเทค) ครั้งที่ 2 (ระยะดำเนินการ)

องค์ประกอบทางสิ่งแวดล้อม	ดัชนีที่ตรวจวัด	บริเวณที่ตรวจวัด	ความถี่	ม.ค.	ก.พ.	มี.ค.	เม.ย.	พ.ค.	มิ.ย.	ก.ค.	ส.ค.	ก.ย.	ต.ค.	พ.ย.	ธ.ค.
13. อากาศในและรอบนอก	- สถิติอุบัติเหตุต่างๆ เกี่ยวกับสาเหตุ ความเสียหาย การชดเชยความเสียหายและความรุนแรง	1) โรงงานต่างๆ ในนิคมอุตสาหกรรม	ปีละ 1 ครั้ง												
	- สถิติเกี่ยวกับอุบัติเหตุ สาเหตุ และอาการบาดเจ็บป่วยของพนักงานในโรงงานต่างๆ	2) โรงงานต่างๆ ในนิคมอุตสาหกรรม	ปีละ 1 ครั้ง												
	- รวบรวมรายชื่อและผลิตภัณฑ์ของโรงงานรายโรงทั้งหมด	3) โรงงานต่างๆ ในนิคมอุตสาหกรรม	ปีละ 1 ครั้ง												
	- สถิติอุบัติเหตุการตรวจสอบสุขภาพ และการตรวจสอบอาชีพอนามัยในสถานประกอบการ														
14. สภาพสังคม-เศรษฐกิจ	1) แผนประชาสัมพันธ์ มวลชนสัมพันธ์และการรับเรื่องร้องเรียน	- ภายในพื้นที่โครงการ	ปีละ 1 ครั้ง												
	2) รวบรวมข้อมูลการร้องเรียนของชุมชนโดยรอบโครงการ	- ชุมชนโดยรอบพื้นที่โครงการ - ภายในพื้นที่โครงการ	ปีละ 1 ครั้ง												
	3) สืบเสาะสภาพสังคม - เศรษฐกิจ และความคืบหน้าของโครงการประชาชนโดยรอบ และชุมชนที่ใกล้เคียงด้านสิ่งแวดล้อมต่างๆ	- พื้นที่ชุมชนโดยรอบ และชุมชนที่เก็บตัวอย่างดินทางสิ่งแวดล้อม	ปีละ 1 ครั้ง												
	พร้อมทั้งสำรวจความคิดเห็นของผู้นำชุมชน ผู้นำท้องถิ่น และตัวแทนหน่วยงานราชการที่เกี่ยวข้อง														

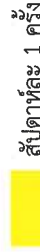
หมายเหตุ



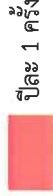
ทุกวัน / วันละ 1 ครั้ง



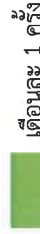
3 เดือน ครั้ง



สัปดาห์ละ 1 ครั้ง



ปีละ 1 ครั้ง



เดือนละ 1 ครั้ง



ตามระยะเวลาที่ผู้ผลิตแนะนำ