

ฉบับควบคุมที่	
หมายเลขเอกสาร	M22-010

วันที่มีผลบังคับใช้	24 ธันวาคม 2563
วันที่แก้ไขล่าสุด	24 ธันวาคม 2563

คู่มือปฏิบัติการฉุกเฉิน

(EMERGENCY RESPONSE MANUAL)



บริษัท ทีพีไอ โพลีน เพาเวอร์ จำกัด (มหาชน)
TPI POLENE POWER (PUBLIC) CO.,LTD.

สงวนลิขสิทธิ์ :-

PROPRIETARY :-

ใช้เฉพาะภายในบริษัทฯ เท่านั้น

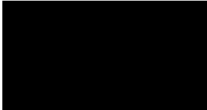
FOR COMPANY USE ONLY

ห้ามนำเผยแพร่ก่อนได้รับอนุญาต

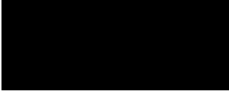
NOT TO FOR DISCLOSE PRIOR TO APPROVAL



ผู้จัดทำหรือแก้ไข



ผู้ตรวจทาน



ผู้อนุมัติ

บริษัท ทีพีไอ โพลีน เพาเวอร์ จำกัด (มหาชน)			
หมายเลขเอกสาร	คู่มือปฏิบัติการฉุกเฉิน	ส่วนที่	0.0
		เลขหน้า	1/2
เรื่อง	สารบัญ	ลำดับการแก้ไข	G
		วันที่แก้ไข	24/12/63

ส่วนที่	เรื่อง	จำนวนหน้า	ลำดับการแก้ไข	วันที่แก้ไข
0.0	สารบัญ	2	I	24/12/2563
1.0	รายชื่อผู้ถือคู่มือปฏิบัติการฉุกเฉิน	1	B	28/12/2561
2.0	ตารางแสดงการควบคุมการแก้ไขคู่มือปฏิบัติการฉุกเฉิน	2	G	28/12/2561
2.1	บันทึกการทบทวนคู่มือปฏิบัติการฉุกเฉินประจำปี	1	F	24/12/2563
3.0	คำจำกัดความของภาวะฉุกเฉิน	1	A	30/10/2553
3.1	วัตถุประสงค์	1	A	30/10/2553
3.2	ขอบเขตของคู่มือปฏิบัติการฉุกเฉิน	1	A	30/10/2553
3.3	การใช้คู่มือปฏิบัติการฉุกเฉิน	1	A	30/10/2553
3.4	แผนการก่อนเกิดเหตุเพลิงไหม้	3	A	30/12/2559
4.0	ประเภทของเหตุฉุกเฉิน	2	C	28/12/2561
4.1	ระดับความรุนแรงของเหตุฉุกเฉิน	1	A	30/10/2553
5.0	การแจ้งเหตุฉุกเฉินตามระดับความรุนแรง	1	A	30/10/2553
5.1	ขั้นตอนการแจ้งและรายงานเหตุฉุกเฉินตามระดับความรุนแรง	1	B	18/11/2554
6.0	โครงสร้างองค์กรกรณีเกิดเหตุฉุกเฉิน	1	B	02/06/2554
6.1	องค์กรและหน้าที่ความรับผิดชอบกรณีเกิดเหตุฉุกเฉิน	4	A	30/10/2553
7.0	ศูนย์ปฏิบัติการกรณีเกิดเหตุฉุกเฉิน	1	A	30/10/2553
7.1	อุปกรณ์ประจำศูนย์ควบคุมเหตุฉุกเฉิน	1	A	30/10/2553
8.0	ขั้นตอนปฏิบัติเมื่อเกิดเหตุฉุกเฉินเพลิงไหม้	2	C	28/12/2561
8.1	ขั้นตอนปฏิบัติเมื่อเกิดเหตุฉุกเฉินสารเคมีหกรั่วไหล	2	C	28/12/2561
8.2	ขั้นตอนการปฏิบัติเมื่อเกิดเหตุฉุกเฉินการพังทลายหรือการถล่มของอาคาร	2	C	28/12/2561
8.3	ขั้นตอนการปฏิบัติเมื่อเกิดเหตุฉุกเฉินระเบิด	2	C	28/12/2561
8.4	ขั้นตอนปฏิบัติเมื่อเกิดเหตุฉุกเฉินกัมมันตภาพรังสีรั่วไหล	3	B	30/12/2557
9.0	ข้อปฏิบัติการรายงานและการสอบสวนเหตุฉุกเฉิน	2	B	24/12/2555

บริษัท ทีพีโอ โพลีน เพาเวอร์ จำกัด (มหาชน)			
หมายเลขเอกสาร	คู่มือปฏิบัติการฉุกเฉิน	ส่วนที่	0.0
		เลขหน้า	2/2
เรื่อง	สารบัญ	ลำดับการแก้ไข	G
		วันที่แก้ไข	28/12/2561

ส่วนที่	เรื่อง	จำนวนหน้า	ลำดับการแก้ไข	วันที่แก้ไข
10.0	ขั้นตอนปฏิบัติเมื่อเกิดเหตุฉุกเฉินกรณีการบาดเจ็บ	1	B	02/06/2554
10.1	ขั้นตอนปฏิบัติเมื่อเกิดเหตุฉุกเฉินกรณีการเสียชีวิต	1	B	02/06/2554
11.0	แถลงข่าวสื่อมวลชน	2	A	30/10/2553
11.1	แบบฟอร์มการแถลงข่าวสื่อมวลชน	2	B	28/12/2561
11.2	การประชาสัมพันธ์แก่ชุมชนและสาธารณชน	1	A	30/10/2553
12.0	ขั้นตอนปฏิบัติเพื่อลดผลกระทบต่อสิ่งแวดล้อมหลังจากเกิดเหตุฉุกเฉิน	1	A	30/10/2553
12.1	แผนบรรเทาทุกข์	2	A	30/10/2553
12.2	แผนปฏิรูปฟื้นฟู	1	A	30/10/2553
12.3	แผนการอพยพหนีไฟ	4	B	18/11/2554
12.4	Business Interruption Contingency Plan	5	B	16/08/2560
13.0	แผนผังแสดงที่ตั้งของโรงงาน	1	A	30/10/2553
13.1	แผนผังแสดงพื้นที่ของโรงงาน	1	A	30/10/2553
13.2	แผนผังแสดง LINE การผลิต	1	A	30/10/2553
13.3	แผนผังแสดงจุดติดตั้งหัวจ่ายน้ำดับเพลิง	1	A	30/10/2553
13.4	จุดติดตั้งหัวจ่ายน้ำดับเพลิง	2	B	28/12/2561
13.5	แผนผังจุดรอรถพยาบาลและจุด รปภ.	1	B	30/12/2557
13.6	จุดรอรถพยาบาล	8	D	28/12/2561
13.7	จุดพนักงานรักษาความปลอดภัย	2	A	30/10/2553
14.0	การติดต่อสื่อสารและระบบสื่อสารสายตรง	2	B	18/11/2554
15.0	รายชื่อการติดต่อสื่อสารและที่อยู่ผู้บริหารและหัวหน้างาน	17	F	28/12/2561
15.1	หมายเลขโทรศัพท์ฉุกเฉิน จังหวัดสระบุรี	1	A	30/10/2553

บริษัท ทีพีโอ โพลีน เพาเวอร์ จำกัด (มหาชน)			
หมายเลขเอกสาร	คู่มือปฏิบัติการฉุกเฉิน	ส่วนที่	1.0
		เลขหน้า	1/1
เรื่อง	รายชื่อผู้ถือคู่มือปฏิบัติการฉุกเฉิน	ลำดับการแก้ไข	B
		วันที่แก้ไข	28/12/2561

ฉบับที่	ผู้ถือคู่มือ		ฉบับที่	ผู้ถือคู่มือ
1	คุณกรณชัย	พิพิธสมบัติ	16	แผนก RDF 1-4
2	คุณวรวิทย์	เลิศบุษยศราคม	17	แผนก Mechanical 1
3	คุณปรีชา	แก้วขาว	18	แผนก Mechanical 2
4	คุณสมเกียรติ	ธีรตกุลพิศาล	19	แผนก Mechanical 4
5	คุณบุญสืบ	ใจตรงกล้า	20	แผนก Electrical & Instrument 1
6	คุณรัฐฐานนท์	ศักดิ์วางษ์	21	แผนก Electrical & Instrument 2
7	คุณวิชัย	เดชะลาภา	22	แผนก Mechanical 1 / RDF.MM
8	คุณปรารธนา	สุขเกษิ	23	แผนก Mechanical 2 / RDF.MM
9	คุณรุจรัตน์	เรืองวรรณศิริ	24	แผนก Electrical / RDF.MM
10	คุณวีโรจน์	ชัยพินมผลิน	25	แผนก Instrument / RDF.MM
11	แผนก POWER PLANT 1		26	แผนก Power Plant Staff
12	แผนก POWER PLANT 2		27	แผนกรักษาความปลอดภัย
13	แผนก POWER PLANT 3		28	แผนกความปลอดภัยและอาชีวอนามัย
14	แผนก POWER PLANT 4		29	แผนกดับเพลิงและกู้ภัย
15	แผนก POWER PLANT 5		30	แผนกประชาสัมพันธ์








บริษัท ทีพีโอ โพลีน เพาเวอร์ จำกัด (มหาชน)				
หมายเลขเอกสาร		คู่มือปฏิบัติการฉุกเฉิน	ส่วนที่	2.0
M22-010			เลขหน้า	1/2
เรื่อง	ตารางแสดงการควบคุมการแก้ไขคู่มือปฏิบัติการฉุกเฉิน		ลำดับการแก้ไข	I
			วันที่แก้ไข	24/12/63

[illegible]

บริษัท ทีพีไอ โพลีน เพาเวอร์ จำกัด (มหาชน)				
หมายเลขเอกสาร		คู่มือปฏิบัติการฉุกเฉิน	ส่วนที่	2.0
M22-010			เลขหน้า	2/2
เรื่อง	ตารางแสดงการควบคุมการแก้ไขคู่มือปฏิบัติการฉุกเฉิน		ลำดับการแก้ไข	G
			วันที่แก้ไข	28/12/2561

[illegible]

บริษัท ทีพีโอ โพลีน เพาเวอร์ จำกัด (มหาชน)			
หมายเลขเอกสาร	คู่มือปฏิบัติการฉุกเฉิน	ส่วนที่	2.1
		เลขหน้า	1/1
เรื่อง	บันทึกการทบทวนคู่มือปฏิบัติการฉุกเฉินประจำปี	ลำดับการแก้ไข	F
		วันที่แก้ไข	24/12/63

บันทึกการทบทวนประจำปี	คู่มือปฏิบัติการฉุกเฉินนี้ จะมีการทบทวนปีละครั้ง (ทุกเดือนธันวาคมของแต่ละปี) และจะมีการลงนามในช่องของการทบทวนแต่ละปี				
	ธันวาคม 2559	ธันวาคม 2560	ธันวาคม 2561	ธันวาคม 2562	ธันวาคม 2563
บุคคลที่ทำการทบทวนคู่มือปฏิบัติการฉุกเฉินประจำปี					
ประธานคณะกรรมการความปลอดภัยอาชีวอนามัยฯ					
บุคคลที่ทำการอนุมัติการทบทวนคู่มือปฏิบัติการฉุกเฉินประจำปี					
รองผู้จัดการใหญ่อาวุโส					

บันทึกการทบทวนประจำปี	คู่มือปฏิบัติการฉุกเฉินนี้ จะมีการทบทวนปีละครั้ง (ทุกเดือนธันวาคมของแต่ละปี) และจะมีการลงนามในช่องของการทบทวนแต่ละปี				
	ธันวาคม 2564	ธันวาคม 2565	ธันวาคม 2566	ธันวาคม 2567	ธันวาคม 2568
บุคคลที่ทำการทบทวนคู่มือปฏิบัติการฉุกเฉินประจำปี					
ประธานคณะกรรมการความปลอดภัยอาชีวอนามัยฯ					
บุคคลที่ทำการอนุมัติการทบทวนคู่มือปฏิบัติการฉุกเฉินประจำปี					
รองผู้จัดการใหญ่อาวุโส					

บริษัท ทีพีโอ โพลีน เพาเวอร์ จำกัด (มหาชน)			
หมายเลขเอกสาร	คู่มือปฏิบัติการฉุกเฉิน	ส่วนที่	3.0
		เลขหน้า	1/1
เรื่อง	คำจำกัดความของภาวะฉุกเฉิน	ลำดับการแก้ไข	A
		วันที่แก้ไข	30/10/2553

“ภาวะฉุกเฉิน” หมายถึง ภาวะอันตรายที่เกิดขึ้นโดยไม่มีการเตือนภัยหรืออาจจะมีการเตือนภัยล่วงหน้าเพียงเล็กน้อย และเป็นภาวะที่ไม่สามารถควบคุมได้ทันทีทันใด ซึ่งอาจจะทำให้เกิดการตาย, การบาดเจ็บ หรือทำให้ทรัพย์สินเสียหาย หรืออาจทำให้เกิดผลกระทบต่อความปลอดภัย สุขภาพอนามัยและสิ่งแวดล้อมได้

คู่มือปฏิบัติการฉุกเฉินที่ได้จัดทำขึ้นมานี้ จะใช้เป็นแนวทางในการปฏิบัติเมื่อเกิดเพลิงไหม้, การพังทลายของอาคาร, สารเคมีหกรั่วไหล ,กัมมันตรังสีรั่วไหล

บริษัท ทีพีโอ โพลีน เพาเวอร์ จำกัด (มหาชน)			
หมายเลขเอกสาร	คู่มือปฏิบัติการฉุกเฉิน	ส่วนที่	3.1
M22-010		เลขหน้า	1/1
เรื่อง	วัตถุประสงค์	ลำดับการแก้ไข	A
		วันที่แก้ไข	30/10/2553

- ใช้เป็นแนวทางปฏิบัติกรณีเกิดเหตุฉุกเฉิน เพื่อขจัดและ/หรือลดความเสียหาย และผลกระทบ ต่อความปลอดภัย สุขภาพอนามัยและสิ่งแวดล้อม
- กำหนดหน้าที่ความรับผิดชอบของพนักงานและบุคคลที่เกี่ยวข้องในกรณีที่เกิดเหตุฉุกเฉิน
- รวบรวมสถานที่ติดต่อพนักงานและบุคคลที่เกี่ยวข้อง เพื่อความสะดวกในการติดต่อกรณีเกิดเหตุฉุกเฉิน
- รวบรวมรายการเครื่องมือและอุปกรณ์ที่จำเป็นต้องใช้ในกรณีฉุกเฉินรวมทั้งแหล่งที่สามารถจัดหาได้สะดวก ในกรณีเกิดเหตุฉุกเฉิน
- สร้างระบบในการสั่งงาน, ประสานงาน, กำหนดหน้าที่ความรับผิดชอบแต่ละบุคคล เพื่อมิให้เกิดความสับสน เมื่อเกิดภาวะฉุกเฉิน และ ใช้เป็นคู่มือปฏิบัติสำหรับพนักงานทุกคน

บริษัท ทีพีโอ โพลีน เพาเวอร์ จำกัด (มหาชน)			
หมายเลขเอกสาร	คู่มือปฏิบัติการฉุกเฉิน	ส่วนที่	3.2
M22-010		เลขหน้า	1/1
เรื่อง	ขอบเขตของคู่มือปฏิบัติการฉุกเฉิน	ลำดับการแก้ไข	A
		วันที่แก้ไข	30/10/2553

คู่มือปฏิบัติการฉุกเฉินของ บริษัท ทีพีโอ โพลีน เพาเวอร์ จำกัด(มหาชน) เป็นคู่มือที่จัดทำขึ้นเพื่อใช้สำหรับ บริษัท ทีพีโอ โพลีน เพาเวอร์ จำกัด(มหาชน) เท่านั้น ห้ามนำเผยแพร่ก่อนได้รับอนุญาต

บริษัท ทีพีโอ โพลีน เพาเวอร์ จำกัด (มหาชน)			
หมายเลขเอกสาร	คู่มือปฏิบัติการฉุกเฉิน	ส่วนที่	3.3
M22-010		เลขหน้า	1/1
เรื่อง	การใช้คู่มือปฏิบัติการฉุกเฉิน	ลำดับการแก้ไข	A
		วันที่แก้ไข	30/10/2553

คู่มือปฏิบัติการฉุกเฉินฉบับนี้ จัดทำขึ้นเพื่อความสะดวกในการใช้งานและเป็นแนวทางปฏิบัติในกรณีเกิดเหตุฉุกเฉิน

คณะกรรมการความปลอดภัย อาชีวอนามัย และสภาพแวดล้อมในการทำงาน มีหน้าที่แก้ไขปรับปรุงคู่มือนี้ให้ถูกต้องเหมาะสมกับสถานการณ์ที่เปลี่ยนแปลง

ผู้ถือหรือครอบครองคู่มือนี้จะต้องปรับปรุงข้อมูลที่ได้รับจากแผนกความปลอดภัยและอาชีวอนามัย และเก็บรักษาคู่มือนี้ให้อยู่ในสภาพที่ดีพร้อมที่จะใช้งานได้เสมอ

บริษัท ทีพีโอ โพลีน เพาเวอร์ จำกัด (มหาชน)			
หมายเลขเอกสาร	คู่มือปฏิบัติการฉุกเฉิน	ส่วนที่	3.4
M22-010		เลขหน้า	1/2
เรื่อง	แผนก่อนการเกิดเหตุเพลิงไหม้	ลำดับการแก้ไข	A
		วันที่แก้ไข	19/05/2559

แผนก่อนเกิดเหตุเพลิงไหม้

1. แผนการรณรงค์ป้องกันอัคคีภัย
- แผนการรณรงค์ป้องกันอัคคีภัย เป็นแผนเพื่อป้องกันการเกิดอัคคีภัยในสถานประกอบการ โดยเป็นการสร้างความสนใจ และส่งเสริมในเรื่องการป้องกันอัคคีภัยให้เกิดขึ้นในทุกระดับของพนักงาน ในแผนการรณรงค์ป้องกันอัคคีภัยควรกำหนดผู้รับผิดชอบ ระยะเวลาดำเนินการ และงบประมาณให้ชัดเจน
- ตัวอย่างหัวข้อที่จะทำการรณรงค์ป้องกันอัคคีภัย เช่น
- 5 ส.
 - การลดการสูบบุหรี่
 - การจัดนิทรรศการ
 - จัดทำโปสเตอร์
 - การใช้สื่อต่าง ๆ

2. แผนการอบรม
- เป็นการอบรมให้ความรู้กับพนักงานทั้งในเชิงป้องกันและการปฏิบัติเมื่อเกิดเหตุ ซึ่งการเกิดอัคคีภัยภายในสถานประกอบการ ย่อมนำมาซึ่งความสูญเสียต่อธุรกิจการค้าทั้งทางตรงและทางอ้อมไม่ว่าจะเป็นทรัพย์สินเสียหาย การผลิต การบริการหยุดชะงัก เสียโอกาสการขาย หรืออาจถึงขั้นมีผู้ที่ได้รับบาดเจ็บหรือเสียชีวิต ดังนั้นในการป้องกันและลดความเสี่ยงด้านการเกิดอัคคีภัย จึงจำเป็นต้องจัดให้มีแผนการอบรม โดยกำหนดผู้รับผิดชอบ ระยะเวลาดำเนินการ และงบประมาณให้ชัดเจน
- ตัวอย่างของหลักสูตรที่ต้องจัดทำในแผนการอบรม
- การจัดฝึกอบรมการดับเพลิงขั้นต้นให้กับพนักงาน
 - การฝึกซ้อมดับเพลิงและฝึกซ้อมหนีไฟ กองตรวจความปลอดภัย กรมสวัสดิการและคุ้มครองแรงงาน

บริษัท ทีพีโอ โพลีน เพาเวอร์ จำกัด (มหาชน)			
หมายเลขเอกสาร	คู่มือปฏิบัติการฉุกเฉิน	ส่วนที่	3.4
M22-010		เลขหน้า	2/2
เรื่อง	แผนก่อนการเกิดเหตุเพลิงไหม้	ลำดับการแก้ไข	A
		วันที่แก้ไข	19/05/2559

3. แผนการตรวจตรา

เป็นแผนการสำรวจความเสี่ยงและตรวจตรา เพื่อเฝ้าระวังป้องกันและขจัดต้นเหตุของการเกิดเพลิงไหม้ ก่อนจัดทำแผนควมมีข้อมูลต่างๆ ดังต่อไปนี้ เชื้อเพลิง สารเคมี สารไวไฟ ระบบไฟฟ้าจุดที่มีโอกาสเสี่ยงต่อการเกิดเพลิงไหม้ และต้องมีการบันทึกข้อมูลเกี่ยวกับ คุณสมบัติ ลักษณะการลุกไหม้ ปริมาณของสารอันตรายที่มีอยู่สูงสุด ชนิดของสารดับเพลิงและปริมาณที่ต้องใช้ เพื่อประกอบการวางแผนการตรวจตรา ควรมีการกำหนดบุคคลพื้นที่รับผิดชอบ หัวข้อและจุดที่ต้องตรวจ ระยะเวลา ความถี่ ผู้ตรวจสอบรายงาน การส่งรายงานผล การแจ้งข้อบกพร่องในการตรวจตราที่ชัดเจน

ตัวอย่างของหัวข้อที่ควรตรวจตรา เช่น

- จุดที่เสี่ยงต่อการเกิดเหตุเพลิงไหม้ สำรวจตรวจตราความปลอดภัยบริเวณสำนักงาน อาคาร สถานที่ วัสดุ ซึ่งอาจเป็นจุดเริ่มต้นที่ทำให้ทราบถึงสาเหตุการเกิดอัคคีภัย ตลอดจนอุปกรณ์เกี่ยวกับการป้องกันและระงับอัคคีภัย หากพบบริเวณใดเป็นจุดเสี่ยงต่อการเกิดอัคคีภัยให้รีบแก้ไขหรือเพิ่มความระมัดระวังเป็นพิเศษ
- การใช้ และการเก็บวัสดุไวไฟ
- ของเสียดัดไฟง่าย
- เชื้อเพลิง สำรวจกำจัดแหล่งสะสมเชื้อเพลิง เช่น กระจาด และวัสดุอื่นๆ ที่ติดไฟได้ง่าย เป็นต้น
- แหล่งความร้อนต่าง ๆ
- อุปกรณ์ดับเพลิง สำรวจตรวจตราระบบความปลอดภัย รวมทั้งเครื่องตรวจจับควัน (Smoke Detector) ถังดับเพลิง เส้นทางอพยพหนีไฟและอื่นๆ ให้เป็นไปตามที่กฎหมายกำหนด
- ทดสอบประสิทธิภาพการทำงานของระบบสัญญาณแจ้งเหตุเพลิงไหม้รวมถึงการซ่อมบำรุงและตรวจตรามัมน้ำ สายท่อน้ำ และถังดับเพลิง อุปกรณ์ดับเพลิงให้ใช้งานได้มีประสิทธิภาพ
- ทุกคนสำรวจ ตรวจตรา อุปกรณ์เครื่องใช้ไฟฟ้า สายไฟ ปลั๊กไฟให้อยู่ในสภาพสมบูรณ์ใช้งานได้ดี ไม่มีเสียหายหรือชำรุด

บริษัท ทีพีโอ โพลีน เพาเวอร์ จำกัด (มหาชน)			
หมายเลขเอกสาร	คู่มือปฏิบัติการฉุกเฉิน	ส่วนที่	4.0
		เลขหน้า	1/2
เรื่อง	ประเภทของเหตุฉุกเฉิน	ลำดับการแก้ไข	D
		วันที่แก้ไข	22/12/2563

เหตุฉุกเฉินที่สำคัญได้แก่

- เพลิงไหม้
- การพังทลายของอาคาร
- กัมมันตภาพรังสีรั่วไหล
- สารเคมีหกรั่วไหล
- ระเบิด

เหตุฉุกเฉินเหล่านี้ สามารถเกิดขึ้นกับสถานที่ต่าง ๆ ดังนี้

1. เพลิงไหม้ (แบ่งตามพื้นที่)

1.1 เพลิงไหม้ในระบบการผลิตทุกขั้นตอน โดยเฉพาะ

- บริเวณ SP BOILER (Boiler ,สายไฟฟ้าและสายสัญญาณ)
 - บริเวณ AQC (Boiler ,สายไฟฟ้าและสายสัญญาณ)
 - บริเวณ COOLING TOWER (MOTOR,สายไฟ)
 - บริเวณ CONTROL ROOM ชั้น 3 อาคาร MAIN POWER HOUSE
 - บริเวณ DISTRIBUTION BOARD ROOM ชั้น 1 อาคาร MAIN POWER HOUSE
 - บริเวณ CABLE CELLAR ชั้น 2 อาคาร MAIN POWER HOUSE
 - บริเวณ OIL TANK SUPPLY TURBINE ชั้น 2 อาคาร MAIN POWER HOUSE
 - บริเวณ TURBINE อาคาร MAIN POWER HOUSE
 - บริเวณ GENERATOR อาคาร MAIN POWER HOUSE
 - บริเวณ REACTOR ROOM ชั้น 1 อาคาร MAIN POWER HOUSE
 - บริเวณ อาคาร Receiving hall ของ RDF Plant และโรงไฟฟ้า
 - บริเวณ อาคาร RDF Plant และ Sorting line
 - บริเวณ อาคาร Tyre Shreder
 - บริเวณ อาคาร Composed และแนว Tube belt
 - บริเวณ อาคาร CFBC Boiler และ Gate Boiler
 - บริเวณ อาคาร โรงคลุมวัตถุดิบ
 - บริเวณ อาคาร Coal Crusher
 - บริเวณ อาคาร Belt Transport
 - บริเวณ อาคาร Compressor
- 1.2 เพลิงไหม้บริเวณก่อสร้างหรือติดตั้ง
- บริเวณที่มีการก่อสร้างหรือติดตั้ง

บริษัท ทีพีโอ โพลีน เพาเวอร์ จำกัด (มหาชน)			
หมายเลขเอกสาร	คู่มือปฏิบัติการฉุกเฉิน	ส่วนที่	4.0
M22-010		เลขหน้า	2/2
เรื่อง	ประเภทของเหตุฉุกเฉิน	ลำดับการแก้ไข	D
		วันที่แก้ไข	22/12/2561

1.3 เพลิงไหม้อาคาร/สำนักงาน

1. บริเวณ SP Boiler
2. บริเวณ AQC Boiler
3. CFB Boiler
4. Grate Boiler
5. Oil Tank Supply
6. CCR ของ RDF Plant และ โรงไฟฟ้า
7. อาคาร Power Plant Administrator
8. อาคาร Chemical , Water Treatment
9. อาคาร Work Shop

1.4 ไฟป่า

- บริเวณรอบ ๆ โรงงาน

2. การพังทลายหรือการถล่มของอาคารสำนักงาน

- อาคาร MAIN POWER HOUSE
- AQC Boiler Building
- SP Boiler Building
- CFB Boiler Building
- RDF Plant
- Gate Boiler

3. การหกและรั่วไหลของสารเคมี

- OIL TANK อาคาร MAIN POWER HOUSE
- บริเวณ TURBINE อาคาร MAIN POWER HOUSE
- Cooling Tower
- Water Treatment 1,2,4, และของโรงไฟฟ้า 150MW

4. การระเบิด

- AQC Boiler Building
- SP Boiler Building
- CFB Boiler Building

5. กัมมันตภาพรังสีรั่วไหล

- RDF PLANT Bleeding SILO

บริษัท ทีพีไอ โพลีน เพาเวอร์ จำกัด (มหาชน)			
หมายเลขเอกสาร	คู่มือปฏิบัติการฉุกเฉิน	ส่วนที่	4.1
		เลขหน้า	1/1
เรื่อง	ระดับความรุนแรงของเหตุฉุกเฉิน	ลำดับการแก้ไข	A
		วันที่แก้ไข	30/10/2553

ระดับความรุนแรงของเหตุฉุกเฉิน สามารถจำแนกออกได้ 3 ระดับ ขึ้นอยู่กับผลกระทบในด้านต่าง ๆ เช่น สุขภาพอนามัย และความปลอดภัยของบุคคล ผลกระทบต่อสิ่งแวดล้อม ผลกระทบต่อการปฏิบัติการที่เกี่ยวข้องของผู้สื่อข่าว, เจ้าหน้าที่ และความมั่นคงโดยทั่วไป

ระดับ 1 ได้แก่ เหตุฉุกเฉินดังนี้

- เพลิงไหม้เล็กน้อย
- กัมมันตภาพรังสีรั่วไหลไม่รุนแรง
- สารเคมีหกรั่วไหลเล็กน้อย
- พนักงานบริษัทฯ ผู้รับเหมาหรือบุคคลภายนอกได้รับบาดเจ็บเล็กน้อย
- มีผลกระทบต่อความปลอดภัย สุขภาพอนามัยและสิ่งแวดล้อมเล็กน้อย
- เหตุฉุกเฉินสามารถควบคุมได้ในหน่วยงานของเจ้าของพื้นที่

ระดับ 2 ได้แก่ เหตุฉุกเฉินดังนี้

- เกิดเพลิงไหม้หรือระเบิด
- กัมมันตภาพรังสีรั่วไหลรุนแรงปานกลาง
- มีการหกและรั่วไหลของสารเคมีจำนวนมาก
- พนักงานบริษัทฯ ผู้รับเหมาหรือบุคคลภายนอกได้รับบาดเจ็บขั้นรุนแรงหรือเสียชีวิต
- เหตุฉุกเฉินสามารถควบคุมได้ภายในบริษัทฯ (หน่วยควบคุมเหตุฉุกเฉิน)

ระดับ 3 ได้แก่ เหตุฉุกเฉิน ดังนี้

- เกิดเพลิงไหม้หรือการระเบิดรุนแรง
- การพังทลายหรือการถล่มของอาคาร
- กัมมันตภาพรังสีรั่วไหลรุนแรง มาก
- พนักงานบริษัทฯ ผู้รับเหมาหรือบุคคลภายนอกได้รับบาดเจ็บและเสียชีวิตจำนวนมาก
- เหตุฉุกเฉินซึ่งไม่สามารถควบคุมได้ภายในบริษัทฯ ต้องขอความช่วยเหลือจากภายนอก

บริษัท ทีพีไอ โพลีน เพาเวอร์ จำกัด (มหาชน)			
หมายเลขเอกสาร	คู่มือปฏิบัติการฉุกเฉิน	ส่วนที่	5.0
		เลขหน้า	1/1
เรื่อง	การแจ้งเหตุฉุกเฉินตามระดับความรุนแรง	ลำดับการแก้ไข	A
		วันที่แก้ไข	30/10/2553

การแจ้งและการรายงานเหตุฉุกเฉินให้เป็นไปตามระดับความรุนแรงของเหตุฉุกเฉิน

สำหรับการรายงานเหตุฉุกเฉินเป็นหน้าที่ความรับผิดชอบของพนักงานและผู้บังคับบัญชาตามสายงาน

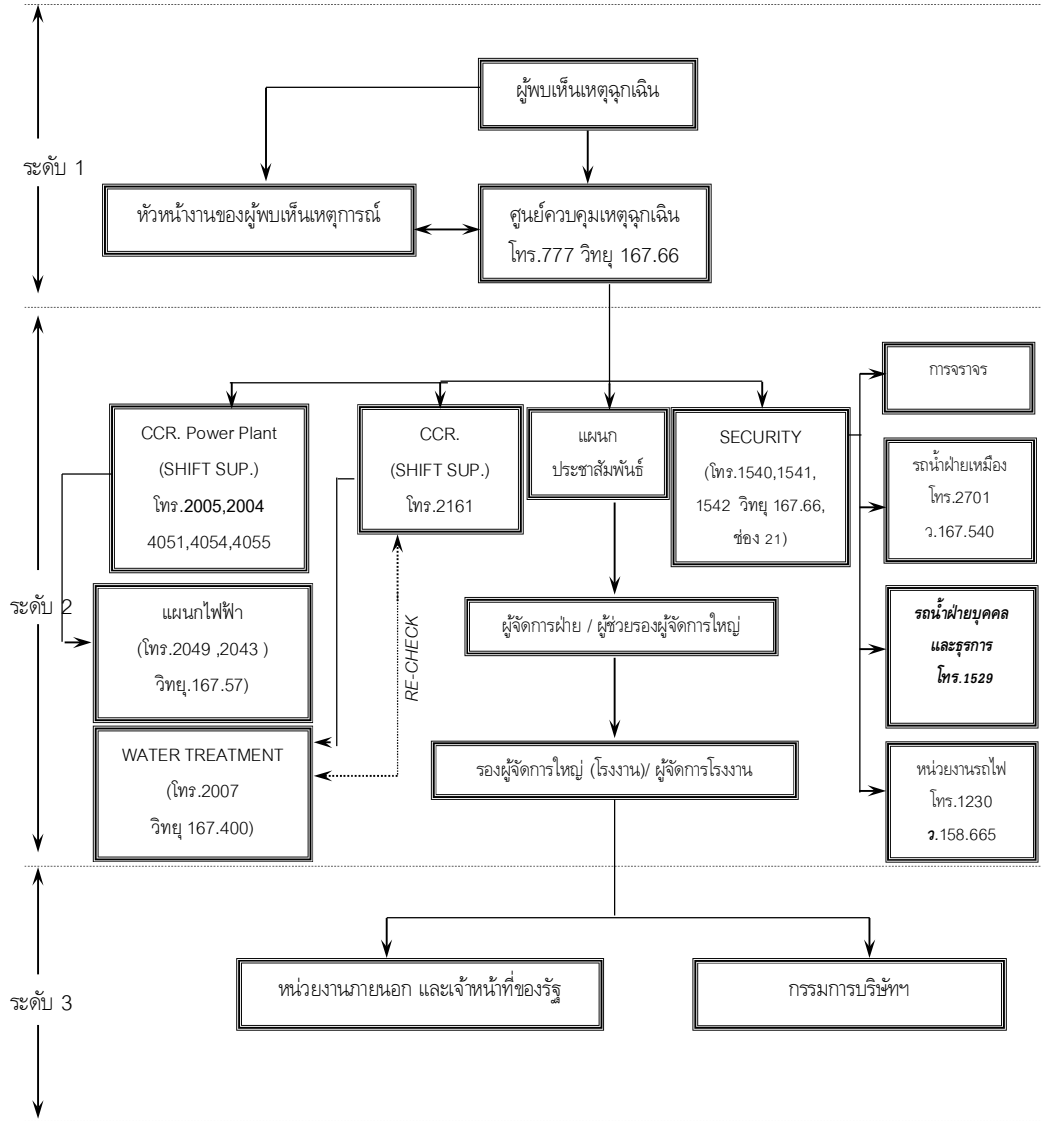
การแจ้งเหตุฉุกเฉิน

1. ผู้ที่พบเห็นเหตุฉุกเฉินเป็นคนแรก มีหน้าที่ขจัดหรือลดความเสียหายที่เกิดขึ้นและแจ้งไปยังศูนย์ควบคุมเหตุฉุกเฉิน โทร.777 หรือคลื่นวิทยุ 167.66 และรายงานให้หัวหน้างานทราบทันที
2. ศูนย์ควบคุมเหตุฉุกเฉินแจ้งไปยังผู้ที่เกี่ยวข้อง
3. หากเหตุการณ์รุนแรงถึงระดับ 2 ให้ศูนย์ควบคุมเหตุฉุกเฉิน แจ้งแผนกประชาสัมพันธ์และให้แผนกประชาสัมพันธ์แจ้งผู้เกี่ยวข้องด้านความปลอดภัยและสิ่งแวดล้อม และรายงานผู้จัดการฝ่ายอื่น ๆ ให้ทราบ
4. ผู้บังคับการเหตุฉุกเฉิน รายงานผู้จัดการโรงงานให้ทราบ
5. หากเหตุการณ์รุนแรงถึงระดับ 3 ผู้อำนวยการเหตุฉุกเฉินพิจารณาเรียกคณะกรรมการเหตุฉุกเฉินเข้าประชุมที่ศูนย์ควบคุมการปฏิบัติการและจะเป็นผู้รายงานกรรมการบริษัทฯ
6. ผู้อำนวยการเหตุฉุกเฉิน เป็นผู้ตัดสินใจขอความช่วยเหลือจากหน่วยงานภายนอกและเจ้าหน้าที่ของรัฐ ตามความเหมาะสม
7. แผนกประชาสัมพันธ์ประสานงานกับเจ้าหน้าที่ของรัฐและสื่อมวลชน เตรียมการแถลงข่าวต้อนรับสื่อมวลชน

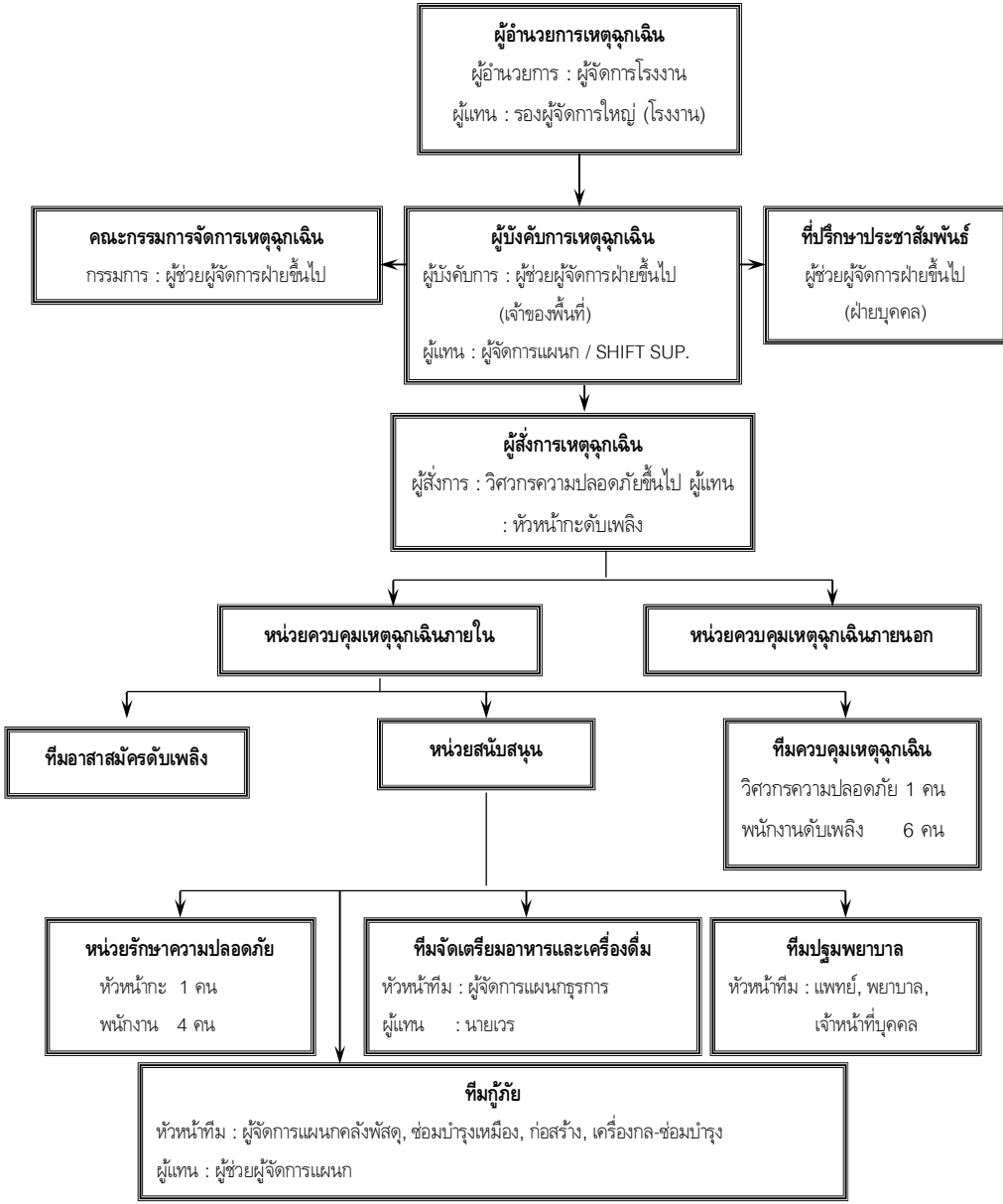
หมายเหตุ :

- การแจ้งเหตุฉุกเฉินควรแจ้งเฉพาะข้อมูลที่สำคัญแบบกระชับเท่านั้น เช่น เกิดเหตุที่ไหน เมื่อไร ความช่วยเหลือที่จำเป็น ชื่อผู้แจ้งเหตุ ผลกระทบที่เกิดกับบุคคล ทรัพย์สิน และสิ่งแวดล้อม (ถ้าทราบ) หากไม่ทราบไม่ควรเดา
- หากเหตุการณ์ยืดเยื้อ ผู้รับผิดชอบตั้งแต่หัวหน้าจะขึ้นไป จะต้องรายงานความคืบหน้าเป็นระยะ ๆ ตามสายการบังคับบัญชา หรืออย่างน้อยวันละ 1 ครั้ง

บริษัท ทีพีโอ โพลีน เพาเวอร์ จำกัด (มหาชน)			
หมายเลขเอกสาร	คู่มือปฏิบัติการฉุกเฉิน	ส่วนที่	5.1
		เลขหน้า	1/1
เรื่อง	ขั้นตอนการแจ้งและรายงานเหตุฉุกเฉิน	ลำดับการแก้ไข	C
	ตามระดับความรุนแรง	วันที่แก้ไข	22/12/63



บริษัท ทีพีโอ โพลีน เพาเวอร์ จำกัด (มหาชน)			
หมายเลขเอกสาร	คู่มือปฏิบัติการฉุกเฉิน	ส่วนที่	6.0
		เลขหน้า	1/1
เรื่อง	โครงสร้างองค์กรกรณีเกิดเหตุฉุกเฉิน	ลำดับการแก้ไข	B
		วันที่แก้ไข	02/06/2554



บริษัท ทีพีโอ โพลีน เพาเวอร์ จำกัด (มหาชน)			
หมายเลขเอกสาร		ส่วนที่	6.1
M22-010		เลขหน้า	1/4
เรื่อง	องค์กรและหน้าที่ความรับผิดชอบกรณีเกิดเหตุฉุกเฉิน		ลำดับการแก้ไข
			วันที่แก้ไข
			18/11/2556

หน้าที่ความรับผิดชอบของผู้ปฏิบัติในตำแหน่งต่างๆขององค์กร (ความรุนแรงตั้งแต่ระดับ 2 ขึ้นไป)

ผู้ปฏิบัติ	หน้าที่รับผิดชอบ
ผู้จัดการโรงงาน (แทน : รองผู้จัดการใหญ่ (โรงงาน))	1. ทำหน้าที่เป็นผู้อำนวยการเหตุฉุกเฉิน (Emergency Director) 2. อำนาจการและสั่งการที่ศูนย์ควบคุมเหตุฉุกเฉินบริเวณที่เกิดเหตุ 3. สนับสนุน ติดตาม ประเมินผลการปฏิบัติการควบคุมเหตุฉุกเฉิน 4. ประสานงานกับคณะกรรมการเหตุฉุกเฉิน 5. รายงานกรรมการบริษัทฯ กรณีเกิดเหตุการณ์รุนแรงถึงระดับ 3
ผู้ช่วยผู้จัดการฝ่ายขึ้นไปเจ้าของพื้นที่ (แทน : ผู้จัดการแผนก/Shift Sup)	1. ทำหน้าที่เป็นผู้บังคับการเหตุฉุกเฉิน 2. รายงานตัวต่อผู้อำนวยการเหตุฉุกเฉิน และไปยังที่เกิดเหตุเพื่อประเมินสถานการณ์ 3. จัดการควบคุมเหตุฉุกเฉินโดยการปฏิบัติการระงับการบรรเทาเหตุฉุกเฉิน 4. เลือกแผนและเทคนิคในการควบคุมเหตุฉุกเฉิน 5. จัดหากำลังสนับสนุนและอุปกรณ์สนับสนุนทีมควบคุมเหตุฉุกเฉิน 6. รายงานสถานการณ์ต่อผู้อำนวยการเหตุฉุกเฉินทราบทุกระยะ
ผู้ช่วยผู้จัดการฝ่ายขึ้นไปทุกฝ่าย	1. ทำหน้าที่เป็นคณะกรรมการจัดการเหตุฉุกเฉิน 2. รายงานตัวต่อผู้อำนวยการเหตุฉุกเฉิน และเข้าปฏิบัติงานที่ศูนย์ควบคุมเหตุฉุกเฉินบริเวณที่เกิดเหตุ 3. ช่วยเหลือสนับสนุนในการควบคุมการปฏิบัติการเพื่อบรรเทาเหตุฉุกเฉิน 4. ควบคุมสั่งการพนักงานในฝ่ายของตนเพื่อสนับสนุนการควบคุมเหตุฉุกเฉิน 5. ติดตามและประเมินผลการปฏิบัติการควบคุมเหตุฉุกเฉิน 6. ตัดสินใจเลือกระดับการโต้ตอบเหตุฉุกเฉินและประกาศภาวะฉุกเฉิน

บริษัท ทีพีโอ โพลีน เพาเวอร์ จำกัด (มหาชน)			
หมายเลขเอกสาร		ส่วนที่	6.1
M22-010		เลขหน้า	2/4
เรื่อง	องค์กรและหน้าที่ความรับผิดชอบกรณีเกิดเหตุฉุกเฉิน		ลำดับการแก้ไข
			วันที่แก้ไข
			18/11/2556

หน้าที่ความรับผิดชอบของผู้ปฏิบัติในตำแหน่งต่างๆขององค์กร (ความรุนแรงตั้งแต่ระดับ 2 ขึ้นไป)

ผู้ปฏิบัติ	หน้าที่รับผิดชอบ
ผู้ช่วยรองผู้จัดการใหญ่ (บุคคลและธุรการ) (แทน : ผู้จัดการแผนกประชาสัมพันธ์ / ผู้จัดการแผนกธุรการ)	1. ทำหน้าที่เป็นที่ปรึกษาประชาสัมพันธ์ 2. รายงานตัวต่อผู้อำนวยการเหตุฉุกเฉิน และเข้าปฏิบัติงานที่ศูนย์ควบคุมเหตุฉุกเฉินบริเวณที่เกิดเหตุ 3. ให้การปรึกษาด้านประชาสัมพันธ์และแถลงข่าว 4. ดือนรับสื่อมวลชน/บุคคลภายนอก/มูลนิธิ/ส่วนราชการและพาไปยังห้องประชุม ชั้น 1 อาคารบริหาร พร้อมทั้งเตรียมแถลงข่าว แต่ยังไม่มีการให้ข้อมูลใดๆจนกว่าจะได้รับอนุญาตจากผู้อำนวยการเหตุฉุกเฉิน 5. ควบคุมการถ่ายภาพของสื่อมวลชน 6. ควบคุมการจราจรภายในโรงงาน
วิศวกรความปลอดภัยขึ้นไป (แทน : หัวหน้ากะดับเพลิง)	1. ทำหน้าที่เป็นผู้สั่งการเหตุฉุกเฉิน 2. รายงานตัวต่อผู้บังคับการเหตุฉุกเฉินและไปยังที่เกิดเหตุ 3. เป็นผู้นำและสั่งการเหตุทีมควบคุมเหตุฉุกเฉินและทีมสนับสนุน 4. ตัดสินใจและเลือกใช้เทคนิคในการควบคุมเหตุฉุกเฉิน 5. เข้าปฏิบัติการควบคุมเหตุฉุกเฉินและช่วยชีวิตผู้บาดเจ็บ (ถ้ามี) 6. รายงานสถานการณ์ต่อผู้บังคับการเหตุฉุกเฉินทราบทุกระยะ 7. ขอคำสั่งสนับสนุนจากผู้บังคับการเหตุฉุกเฉินทราบระยะ 8. ตรวจสอบที่เกิดเหตุเป็นครั้งสุดท้ายก่อนแจ้งต่อผู้บังคับการเหตุฉุกเฉินเพื่อขอยกเลิกภาวะเหตุฉุกเฉิน 9. เป็นผู้รายงานระดับเหตุฉุกเฉินให้กับผู้อำนวยการเหตุฉุกเฉิน

บริษัท ทีพีไอ โพลีน เพาเวอร์ จำกัด (มหาชน)			
หมายเลขเอกสาร	คู่มือปฏิบัติการฉุกเฉิน	ส่วนที่	6.1
M22-010		เลขหน้า	3/4
เรื่อง	องค์กรและหน้าที่ความรับผิดชอบกรณีเกิดเหตุฉุกเฉิน	ลำดับการแก้ไข	A
		วันที่แก้ไข	18/11/2556

หน้าที่ความรับผิดชอบของผู้ปฏิบัติในตำแหน่งต่างๆขององค์กร (ความรุนแรงตั้งแต่ระดับ 2 ขึ้นไป)

ผู้ปฏิบัติ	หน้าที่รับผิดชอบ
หน่วยงานรักษาความปลอดภัย	<ol style="list-style-type: none"> 1. ปรก.ประจำประตูให้ทำการปิดประตูเข้า-ออก ห้ามบุคคลภายนอกและบุคคลที่ไม่เกี่ยวข้องเข้าบริเวณที่เกิดเหตุ อนุญาตให้เฉพาะระดับเพลิงรพพยาบาลของบริษัทเท่านั้นที่ผ่านเข้ามาช่วยเหลือได้ 2. ห้ามสู่มวลชน หน่วยกู้ภัยภายนอก/มูลนิธิ/ส่วนราชการ เข้าบริเวณที่เกิดเหตุจนกว่าจะได้รับอนุญาตจากผู้จัดการโรงงานหรือรองผู้จัดการใหญ่ (โรงงาน) และมีเจ้าหน้าที่ของบริษัทฯรับผิดชอบดูแล 3. ปรก. ประจำจุดอื่นให้มารวมกันที่ศูนย์ปรก. เพื่อรอรับคำสั่งและทำหน้าที่เป็นทีมกู้ภัยต่อไป
ทีมปฐมพยาบาล	<ol style="list-style-type: none"> 1. แพทย์/พยาบาล/เจ้าหน้าที่บุคคล ทำหน้าที่เป็นหัวหน้าทีมปฐมพยาบาล 2. ทำการปฐมพยาบาลเบื้องต้นแก่ผู้บาดเจ็บ ณ ห้องพยาบาลบริษัทฯ 3. ส่งต่อผู้บาดเจ็บไปยังโรงพยาบาล ด้วยรถพยาบาลของบริษัทฯ หรือรถพยาบาลของโรงพยาบาล หรือรถส่วนบุคคลตามความเหมาะสม 4. ต้องมีบุคคลอย่างน้อย 1 คน (เจ้าของพื้นที่) ร่วมไปกับผู้บาดเจ็บทุกครั้ง 5. รายงานจำนวน รายชื่อ โรงพยาบาลที่ส่งผู้บาดเจ็บ หรือเสียชีวิตต่อผู้บังคับการเหตุฉุกเฉิน 6. ขอความช่วยเหลือและสนับสนุนจากผู้บังคับการเหตุฉุกเฉิน 7. เจ้าหน้าที่ฝ่ายบุคคลไปรายงานตัว ณ ห้องพยาบาล แล้วทำหน้าที่ปฐมพยาบาล ณ ห้องพยาบาล เพื่อส่งต่อไปยังโรงพยาบาล 8. พนักงานบุคคลทำหน้าที่จดบันทึกเวลา รายชื่อ จำนวนผู้บาดเจ็บ แล้วรายงานให้กับผู้บังคับการเหตุฉุกเฉิน

บริษัท ทีพีไอ โพลีน เพาเวอร์ จำกัด (มหาชน)			
หมายเลขเอกสาร	คู่มือปฏิบัติการฉุกเฉิน	ส่วนที่	6.1
M22-010		เลขหน้า	4/4
เรื่อง	องค์กรและหน้าที่ความรับผิดชอบกรณีเกิดเหตุฉุกเฉิน	ลำดับการแก้ไข	A
		วันที่แก้ไข	18/11/2556

หน้าที่ความรับผิดชอบของผู้ปฏิบัติในตำแหน่งต่างๆขององค์กร (ความรุนแรงตั้งแต่ระดับ 2 ขึ้นไป)

ผู้ปฏิบัติ	หน้าที่รับผิดชอบ
ทีมกู้ภัย	<ol style="list-style-type: none"> 1. ผู้จัดการแผนกสโตร์ / ผู้จัดการแผนกซ่อมบำรุง-เหมือง / ผู้จัดการแผนกซ่อมบำรุง-เครื่องกล / ผู้จัดการแผนกก่อสร้าง ทำหน้าที่เป็นหัวหน้าทีมกู้ภัย 2. รายงานตัวต่อผู้อำนวยการเหตุฉุกเฉินบริเวณที่เกิดเหตุ และรอรับคำสั่ง
ทีมจัดเตรียมอาหารและเครื่องดื่ม	<ol style="list-style-type: none"> 1. ผู้จัดการแผนกธุรการจัดเตรียมอาหารและเครื่องดื่มให้แก่หน่วยกู้ภัยทุกหน่วยและเจ้าหน้าที่ที่มาปฏิบัติงาน รวมทั้งสู่มวลชน 2. กรณีนอกเวลางานให้เตรียมอาหารและเครื่องดื่มจากภายนอกแทน
ทีมอาสาสมัครดับเพลิง	<ol style="list-style-type: none"> 1. ทำหน้าที่เป็นกำลังสนับสนุนทีมควบคุมเหตุฉุกเฉิน 2. ตรวจสอบความพร้อมของอุปกรณ์ดับเพลิงในพื้นที่ 3. ช่วยเหลือสนับสนุนในการควบคุมเหตุฉุกเฉิน
ทีมดับเพลิงประจำพื้นที่	<ol style="list-style-type: none"> 1. ทำหน้าที่เป็นทีมดับเพลิงหลักก่อนทีมควบคุมเหตุฉุกเฉินจะมาถึง 2. เมื่อทีมควบคุมเหตุฉุกเฉินมาถึงที่เกิดเหตุให้สลับหน้าที่และมารายงานตัวที่ศูนย์ควบคุมเหตุฉุกเฉินบริเวณจุดเกิดเหตุ

บริษัท ทีพีไอ โพลีน เพาเวอร์ จำกัด (มหาชน)			
หมายเลขเอกสาร		ส่วนที่	7.0
M22-010		เลขหน้า	1/1
เรื่อง	ศูนย์ปฏิบัติการกรณีเกิดเหตุฉุกเฉิน		ลำดับการแก้ไข
			วันที่แก้ไข
			30/10/2553

เมื่อเกิดเหตุฉุกเฉินขึ้น และความรุนแรงมีแนวโน้มลุกลามถึงระดับ 2 ให้ผู้มีหน้าที่รับผิดชอบตามแผนปฏิบัติการกรณีเกิดเหตุฉุกเฉินไปยังศูนย์ปฏิบัติการเพื่อประเมินสถานการณ์และสั่งการศูนย์ปฏิบัติการฉุกเฉิน

กรณีเกิดเหตุฉุกเฉิน จะมีศูนย์ปฏิบัติการ คือ

- ศูนย์ควบคุมเหตุฉุกเฉิน
- ศูนย์ควบคุมเหตุฉุกเฉินบริเวณที่เกิดเหตุ

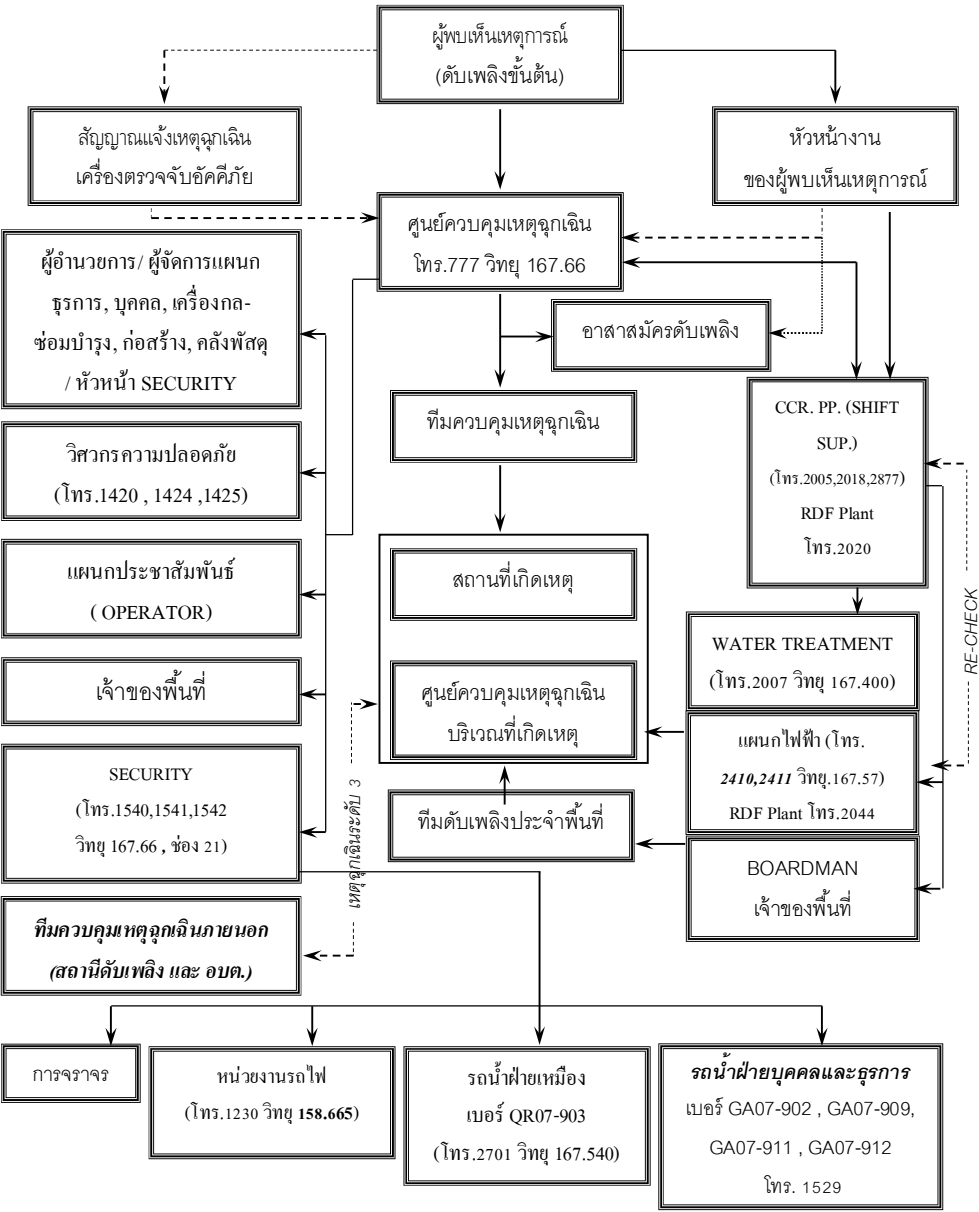
บริษัท ทีพีไอ โพลีน เพาเวอร์ จำกัด (มหาชน)			
หมายเลขเอกสาร		ส่วนที่	7.1
M22-010		เลขหน้า	1/1
เรื่อง	อุปกรณ์ประจำศูนย์ปฏิบัติการฉุกเฉิน		ลำดับการแก้ไข
			วันที่แก้ไข
			30/10/2553

อุปกรณ์ประจำศูนย์ปฏิบัติการฉุกเฉิน

- (1) ศูนย์ควบคุมเหตุฉุกเฉิน
- คู่มือปฏิบัติการฉุกเฉิน
 - แผนผังอาคาร สถานที่ปฏิบัติการ
 - ไวท์บอร์ด, อุปกรณ์เครื่องเขียน
 - วิทยุสื่อสาร ซึ่งติดต่อกันระหว่างศูนย์ปฏิบัติการได้
 - หมายเลขโทรศัพท์ฉุกเฉินทั้งภายใน / ภายนอก
 - คู่มือปฏิบัติการในแต่ละพื้นที่ (OPERATING MANUAL) (ถ้ามี)
- (2) ศูนย์ควบคุมเหตุฉุกเฉินบริเวณจุดเกิดเหตุ
- คู่มือปฏิบัติการฉุกเฉิน
 - แผนผังอาคาร สถานที่ปฏิบัติการ
 - กระดาษ, อุปกรณ์เครื่องเขียน
 - ระบบวิทยุสื่อสารซึ่งสามารถติดต่อกับศูนย์ควบคุมการปฏิบัติการในระบบการผลิต
 - โทรศัพท์ 2 ชุด
 - ไฟฉาย 3 กระบอก พร้อมถ่าน
 - เครื่องผลิตกระแสไฟฟ้าชนิดเครื่องยนต์ 1 เครื่อง พร้อม SPOT LIGHT 1 ตัว
 - อุปกรณ์ปฐมพยาบาลเบื้องต้น
 - กล้องถ่ายรูป , ฟิล์ม, แฟลช ,กล้องดิจิตอล ,กล้องโพรลอย (ถ้ามี)
 - คู่มือปฏิบัติการในแต่ละพื้นที่ (OPERATING MANUAL) (ถ้ามี)

หมายเหตุ : รวมถึงอุปกรณ์อยู่ที่รถดับเพลิงและรถกู้ภัย

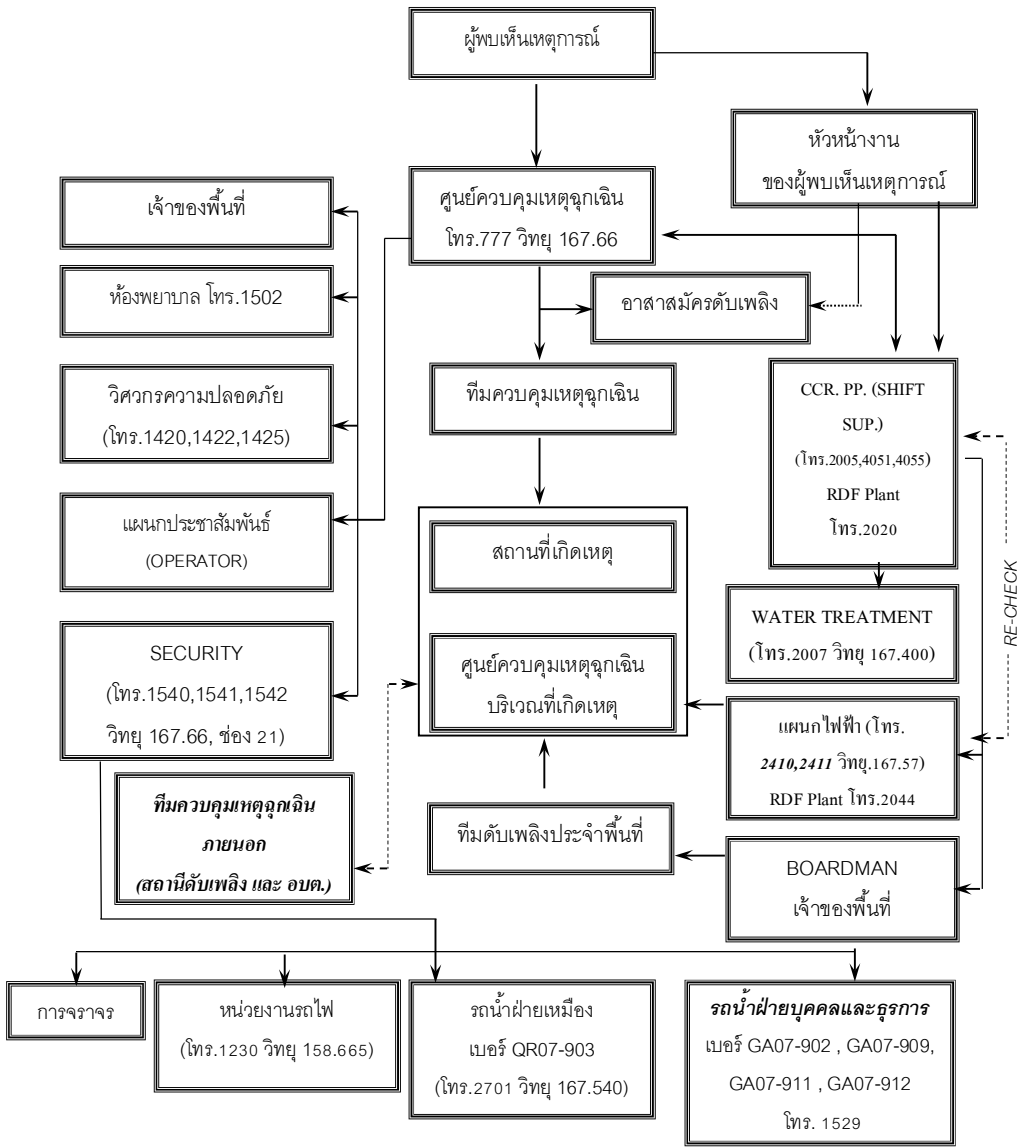
บริษัท ทีพีโอ โพลีน เพาเวอร์ จำกัด (มหาชน)			
หมายเลขเอกสาร	คู่มือปฏิบัติการฉุกเฉิน	ส่วนที่	8.0
		เลขหน้า	1 / 2
M22-010		ลำดับการแก้ไข	C
เรื่อง	ขั้นตอนการปฏิบัติเมื่อเกิดเหตุฉุกเฉินเพลิงไหม้		วันที่แก้ไข
			28/12/2561



บริษัท ทีพีโอ โพลีน เพาเวอร์ จำกัด (มหาชน)			
หมายเลขเอกสาร	คู่มือปฏิบัติการฉุกเฉิน	ส่วนที่	8.0
		เลขหน้า	2/2
M22-010		ลำดับการแก้ไข	C
เรื่อง	ขั้นตอนการปฏิบัติเมื่อเกิดเหตุฉุกเฉินเพลิงไหม้		วันที่แก้ไข
			28/12/2561

- ผู้พบเห็นเหตุการณ์ ต้องใช้เครื่องดับเพลิงที่อยู่ใกล้เข้าทำการดับเพลิงขั้นต้นก่อน ถ้าดับเพลิงไม่ได้ต้องแจ้งศูนย์ควบคุมเหตุฉุกเฉิน โทรศัพท์ 777 หรือคลื่นวิทยุ 167.66 แจ้งหัวหน้างานของผู้พบเห็นเหตุการณ์ และเคลื่อนย้ายผู้ที่ได้รับบาดเจ็บไปยังบริเวณอากาศถ่ายเทสะดวก พร้อมทำการปฐมพยาบาล
- หัวหน้างานของผู้เห็นเหตุการณ์/เจ้าของพื้นที่ แจ้ง CCR .Power Plant โทรศัพท์ 2004,2005 เพื่อให้ CCR Power Plant แจ้งแผนกไฟฟ้าตัดกระแสไฟฟ้า แจ้ง BOARDMAN เพื่อแจ้งทีมดับเพลิงประจำพื้นที่ (โดยใช้วิทยุสื่อสาร)
- เมื่อรับแจ้งจาก BOARDMAN แล้วทีมดับเพลิงประจำพื้นที่เตรียมพร้อมในการเข้าผจญเพลิงโดยใช้สายส่งน้ำดับเพลิงที่อยู่บริเวณใกล้เคียงเพื่อเตรียมพร้อมเข้าระงับเหตุเพลิงไหม้ (จะฉีดน้ำดับเพลิงได้ต้องได้รับการยืนยันการตัดกระแสไฟฟ้าจาก CCR หรือไฟฟ้ากะ)
- เมื่อศูนย์ควบคุมเหตุฉุกเฉินได้รับแจ้งเหตุเพลิงไหม้แล้วจะต้อง
 - แจ้งห้องพยาบาล โทร.1502 ให้เตรียมพร้อม
 - แจ้ง CCR POWER PLANT TG.1 โทร.2005/ TG.4 โทร.2018/TG8 โทร2877/ RDF PLANT โทร.2020 เพื่อให้ CCR แจ้งแผนกไฟฟ้า
 - แจ้ง SECURITY โทร. 1540,1541,1542 เพื่อ CLEAR การจราจรและประสานงานรถน้ำและหัวหน้าหน่วยงานรักษาความปลอดภัย รายงานตัว ณ ศูนย์ควบคุมเหตุฉุกเฉินบริเวณจุดเกิดเหตุ
 - ประสานงานกับแผนกไฟฟ้าเพื่อทำการตัดกระแสไฟฟ้า โทร.2410,2411/ RDF PLANT โทร.2044
 - ประสานงานกับ WATER TREATMENT โทร.2007 คลื่นวิทยุ 167.400
 - เจ้าหน้าที่แผนกประชาสัมพันธ์ (OPERATOR) เพื่อแจ้งผู้เกี่ยวข้องระดับแผนก/ฝ่าย ให้ทราบ
- พนักงานขับรถพยาบาลพร้อมพยาบาลไปรับพนักงานที่ได้รับบาดเจ็บส่งโรงพยาบาล
- พนักงานดับเพลิงแต่งชุดผจญเพลิงไปยังสถานที่เกิดเหตุ
- เมื่อพนักงานดับเพลิงไปถึงที่เกิดเหตุแล้วให้ทีมดับเพลิงประจำพื้นที่สลับหน้าที่แล้วมารายงานตัวที่ศูนย์ควบคุมเหตุฉุกเฉิน ณ จุดเกิดเหตุ
- ดำเนินการอพยพบุคคลที่ไม่เกี่ยวข้องออกจากพื้นที่ไปยังจุดรวมพล TR.18A (ตรงข้ามโรงไฟฟ้า) และกันบริเวณที่มีเพลิงไหม้เป็นเขตอันตรายห้ามเข้า
- พนักงานดับเพลิงจะเข้าผจญเพลิงร่วมกับอาสาสมัครดับเพลิงของพื้นที่และต้องปฏิบัติงานอยู่เหนือทิศทางลม
- เมื่อสามารถควบคุมเพลิงไหม้ได้แล้ว พนักงานดับเพลิงตรวจสอบเช็คความเสียหาย พร้อมรายงานผู้สั่งการเหตุฉุกเฉิน เพื่อสอบสวนหาสาเหตุการเกิดเพลิงไหม้ต่อไป

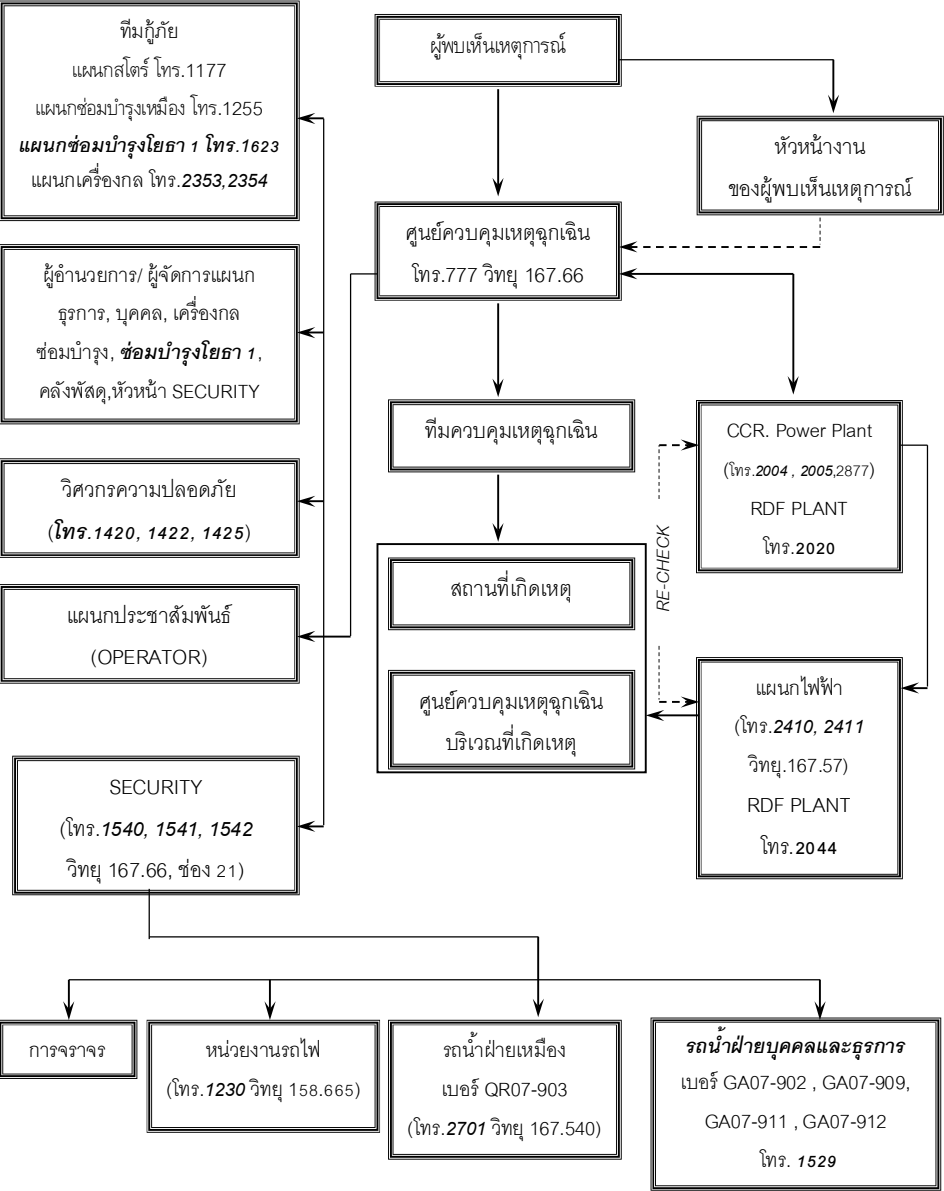
บริษัท ทีพีโอ โพลีน เพาเวอร์ จำกัด (มหาชน)			
หมายเลขเอกสาร	คู่มือปฏิบัติการฉุกเฉิน	ส่วนที่	8.1
		เลขหน้า	1/2
M22-010			
เรื่อง	ขั้นตอนการปฏิบัติเมื่อเกิดเหตุฉุกเฉินสารเคมีหกรั่วไหล	ลำดับการแก้ไข	C
		วันที่แก้ไข	28/12/2563



บริษัท ทีพีโอ โพลีน เพาเวอร์ จำกัด (มหาชน)			
หมายเลขเอกสาร	คู่มือปฏิบัติการฉุกเฉิน	ส่วนที่	8.1
		เลขหน้า	2/2
M22-010			
เรื่อง	ขั้นตอนการปฏิบัติเมื่อเกิดเหตุสารเคมีหกรั่วไหล	ลำดับการแก้ไข	C
		วันที่แก้ไข	28/12/2561

- กรณีสารเคมีหก/รั่วไหลปริมาณเพียงเล็กน้อย ให้จัดทาวัดดูดซับ เช่น หวาย ผงปูน หรือวัสดุดูดซับอื่น ๆ ที่ไม่ติดไฟ ให้หมั่นตรวจและเปลี่ยนวัสดุดูดซับที่ชุ่มแล้ว โดยนำวัสดุดูดซับทิ้งในถังขยะอันตราย (ถังสีแดง) เพื่อรอดำเนินการกำจัดต่อไป
- กรณีสารเคมีหก/รั่วไหลปริมาณมาก ให้รีบช่วยผู้ได้รับบาดเจ็บ (ถ้ามี) ไปยังบริเวณอากาศถ่ายเทสะดวก พร้อมทำการปฐมพยาบาลแล้วแจ้งศูนย์ควบคุมเหตุฉุกเฉิน โทรศัพท์ 777 หรือ คลื่นวิทยุ 167.66 แล้วแจ้งหัวหน้างานของผู้พบเห็นเหตุการณ์
- เมื่อศูนย์ควบคุมเหตุฉุกเฉินได้รับแจ้งเหตุ จะต้องแจ้งผู้เกี่ยวข้อง ดังนี้
 - แจ้งห้องพยาบาล โทร.1502 ให้เตรียมพร้อม
 - แจ้ง CCR POWER PLANT TG.1 โทร.2005/ TG.4 โทร.2018/TG8 โทร 2877 / RDF PLANT โทร 2020
 - แจ้ง SECURITY โทร. 1540,1541,1542 เพื่อ CLEAR การจราจร และประสานงานรถน้ำ และหัวหน้าหน่วยงานรักษาความปลอดภัย รายงานตัว ณ ศูนย์ควบคุมเหตุฉุกเฉินบริเวณจุดเกิดเหตุ
 - ประสานงานกับแผนกไฟฟ้าเพื่อทำการตัดกระแสไฟฟ้า โทร. 2410,2411
 - ประสานงานกับ WATER TREATMENT โทร.2007 คลื่นวิทยุ 167.400
 - แจ้งเจ้าของพื้นที่เพื่อขอข้อมูลสารเคมีที่มีการหกรั่วไหลและขอ MSDS
- ขับรถพยาบาลพร้อมพยาบาลไปรับพนักงานที่ได้รับบาดเจ็บส่งโรงพยาบาล
- ทีมควบคุมเหตุฉุกเฉินแต่งตั้งผู้ป้องกันสารเคมี
- ดำเนินการอพยพบุคคลที่ไม่เกี่ยวข้องออกจากพื้นที่ร่วมกับอาสาสมัครดับเพลิง และกั้นบริเวณที่มีการหก/รั่วไหล ของสารเคมีเป็น เขตอันตรายห้ามเข้า
- ป้องกันแหล่งกำเนิดประกายไฟ ในบริเวณที่มีการหก / รั่วไหลของสารเคมี
- ทีมควบคุมเหตุฉุกเฉินหาสาเหตุการหก/ รั่วไหลและดำเนินการหยุดการรั่วไหล
- ทีมควบคุมเหตุฉุกเฉินฉีดละอองน้ำลดไอระเหยของสารเคมี (ถ้าจำเป็น)
- ทีมควบคุมเหตุฉุกเฉินใช้สารเคมีเพื่อทำให้สารเคมีที่หก/รั่วไหลให้เป็นกลาง (เฉพาะสารเคมีบางชนิด) หรือนำวัสดุดูดซับสารเคมีและหมั่นตรวจและเปลี่ยนวัสดุดูดซับโดยตักใส่ภาชนะจัดเก็บเพื่อกำจัดต่อไป
- เมื่อสามารถควบคุมเหตุการณ์ฉุกเฉินได้ ให้ทีมควบคุมเหตุฉุกเฉินตรวจสอบพื้นที่เก็บข้อมูล เพื่อสอบสวนหาสาเหตุการหกรั่วไหลของสารเคมีต่อไป

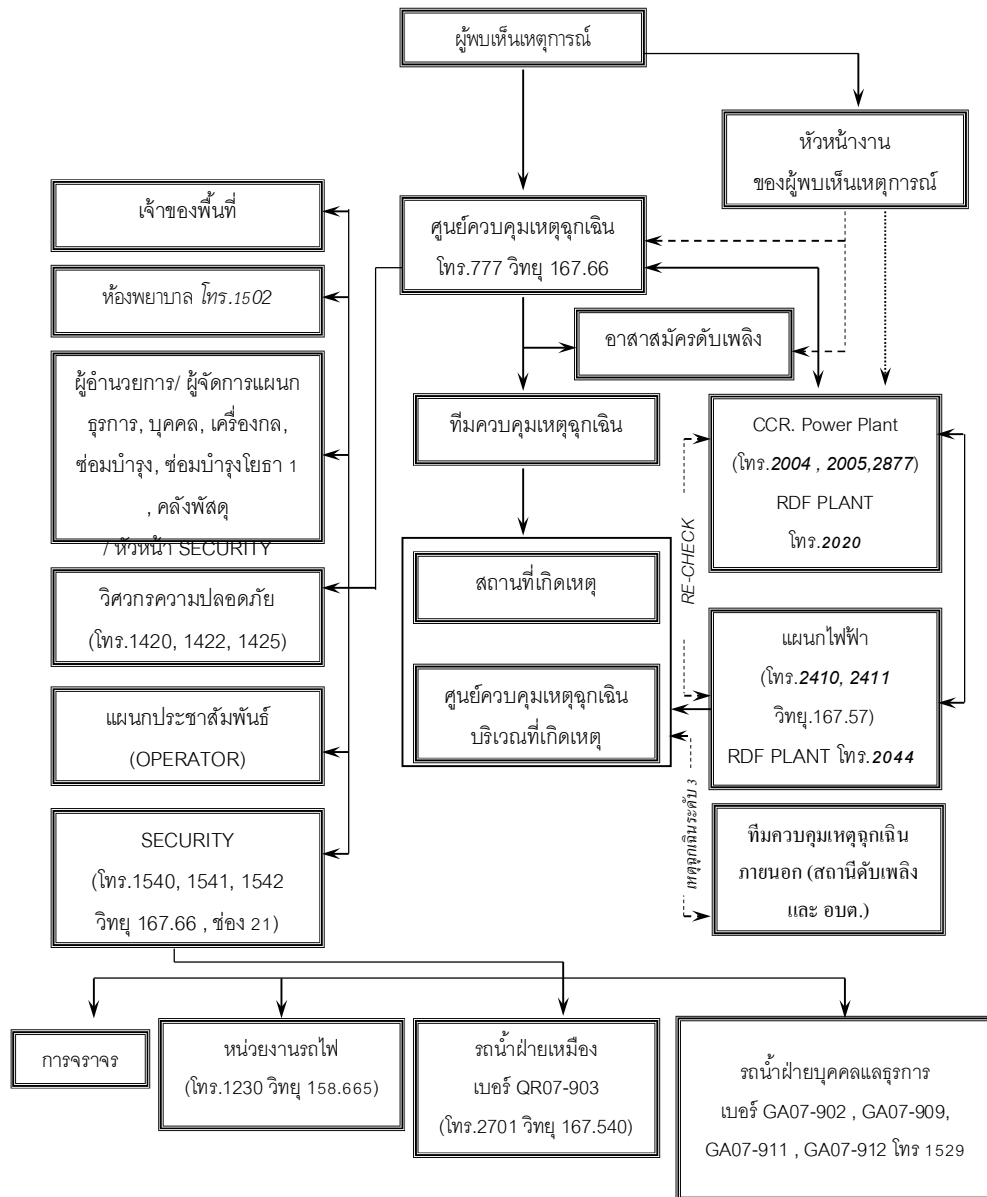
บริษัท ทีพีโอ โพลีน เพาเวอร์ จำกัด (มหาชน)			
หมายเลขเอกสาร	คู่มือปฏิบัติการฉุกเฉิน	ส่วนที่	8.2
M22-010		เลขหน้า	1/2
เรื่อง	ขั้นตอนการปฏิบัติเมื่อเกิดเหตุฉุกเฉิน	ลำดับการแก้ไข	C
	การพังทลายหรือการถล่มของอาคาร	วันที่แก้ไข	28/12/2561



บริษัท ทีพีโอ โพลีน เพาเวอร์ จำกัด (มหาชน)			
หมายเลขเอกสาร	คู่มือปฏิบัติการฉุกเฉิน	ส่วนที่	8.2
M22-010		เลขหน้า	2/2
เรื่อง	ขั้นตอนการปฏิบัติเมื่อเกิดเหตุฉุกเฉิน	ลำดับการแก้ไข	C
	การพังทลายหรือการถล่มของอาคาร	วันที่แก้ไข	28/12/2561

- ผู้พบเห็นเหตุการณ์ ต้องแจ้งศูนย์ควบคุมเหตุฉุกเฉิน โทรศัพท์ 777 หรือคลื่นวิทยุ 167.66 แจ้งหัวหน้างานของผู้พบเห็นเหตุการณ์
- ดำเนินการอพยพบุคคลที่ไม่เกี่ยวข้องออกจากพื้นที่บริเวณที่เกิดเหตุ และกั้นบริเวณที่เกิดเหตุการณ์พังทลายของอาคารเป็นเขตอันตรายห้ามเข้า
- ดำเนินการเคลื่อนย้ายผู้ที่ได้รับบาดเจ็บจากเหตุการณ์พังทลายของอาคารไปยังบริเวณที่ปลอดภัย และมีอากาศถ่ายเทสะดวก พร้อมกับเรียกทีมปฐมพยาบาลฉุกเฉินทันที
- ดำเนินการติดต่อหน่วยงานที่เกี่ยวข้อง (แผนกคลังพัสดุ / แผนกซ่อมบำรุงเหมือง / แผนกก่อสร้าง / แผนกเครื่องกล-ซ่อมบำรุง) เพื่อขออุปกรณ์และเครื่องมือในการกู้ภัย
- แจ้งห้องพยาบาล โทร.1502 ให้เตรียมพร้อม
- แจ้ง CCR POWER PLANT TG.1 โทร.2005/ TG.4 โทร. 2018 /TG8.โทร2877/ RDF PLANT โทร. 2020
- แจ้ง SECURITY โทร. 1540,1541,1542 เพื่อ CLEAR การจราจร และหัวหน้าหน่วยงานรักษาความปลอดภัย รายงานตัว ณ ศูนย์ควบคุมเหตุฉุกเฉินบริเวณจุดเกิดเหตุ
- พนักงานขับรถพยาบาลพร้อมพยาบาลไปรับพนักงานที่ได้รับบาดเจ็บส่งโรงพยาบาล
- พนักงานดับเพลิงแต่งชุดผจญเพลิงไปยังสถานที่เกิดเหตุ
- ก่อนเข้าปฏิบัติงานในบริเวณอาคารพังทลาย ต้องแจ้งผู้สั่งการเหตุฉุกเฉิน ติดต่อวิศวกรโครงสร้างเพื่อประเมินการวิบัติของโครงสร้างอาคาร
- ทำการค้นหาผู้ตกค้างในบริเวณจุดเกิดเหตุร่วมกับอาสาสมัครดับเพลิง
- พนักงานดับเพลิงร่วมกับทีมกู้ภัยทำการกู้ภัยและควบคุมเหตุฉุกเฉิน
- เมื่อควบคุมเหตุฉุกเฉินได้แล้ว พนักงานดับเพลิงตรวจสอบเช็คความเสียหายพร้อมรายงานผู้สั่งการเหตุฉุกเฉินเพื่อสอบสวนหาสาเหตุของการเกิดเหตุ

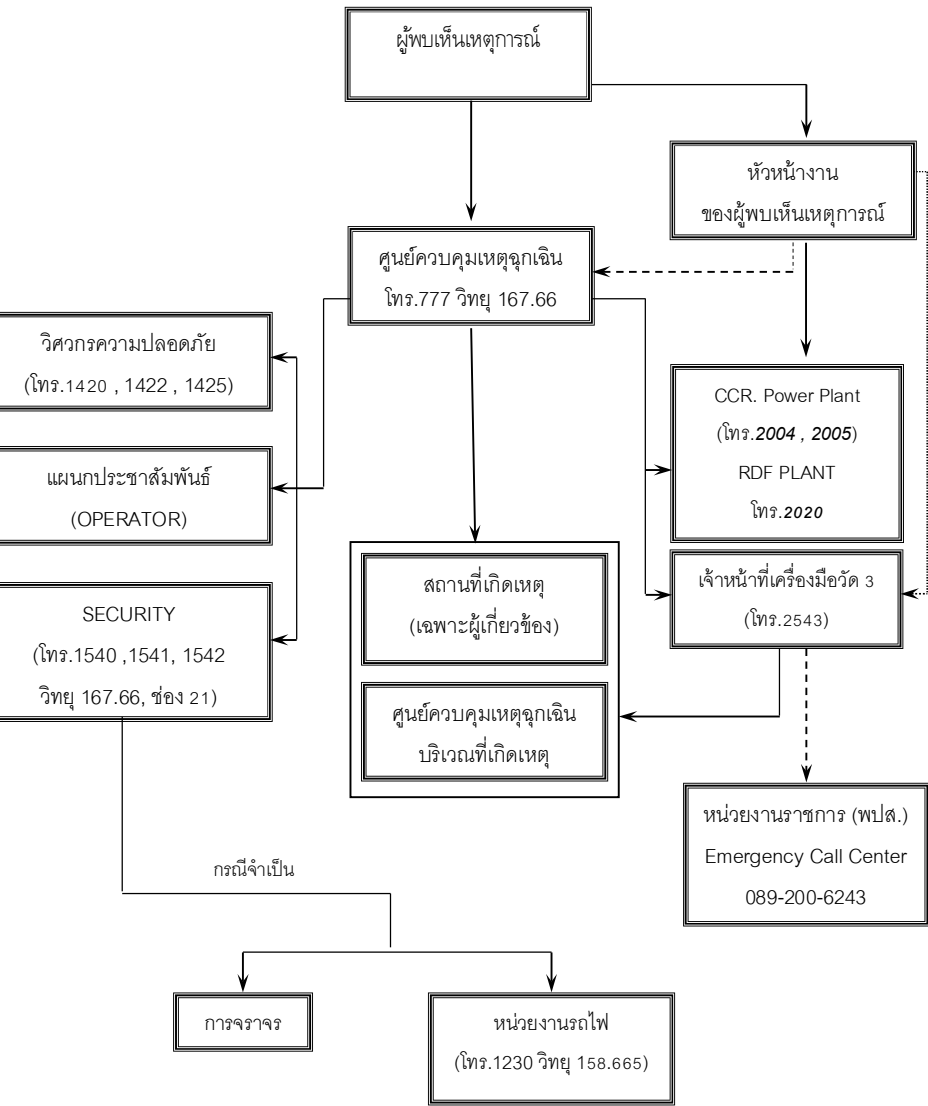
บริษัท ทีพีโอ โพลีน เพาเวอร์ จำกัด (มหาชน)				
หมายเลขเอกสาร		คู่มือปฏิบัติการฉุกเฉิน	ส่วนที่	8.3
M22-010			เลขหน้า	1/2
เรื่อง	ขั้นตอนการปฏิบัติเมื่อเกิดเหตุฉุกเฉินระเบิด		ลำดับการแก้ไข	C
			วันที่แก้ไข	28/12/2561



บริษัท ทีพีโอ โพลีน เพาเวอร์ จำกัด (มหาชน)				
หมายเลขเอกสาร		คู่มือปฏิบัติการฉุกเฉิน	ส่วนที่	8.3
M22-010			เลขหน้า	2/2
เรื่อง	ขั้นตอนการปฏิบัติเมื่อเกิดเหตุฉุกเฉินระเบิด		ลำดับการแก้ไข	C
			วันที่แก้ไข	29/12/2563

1. ผู้พบเห็นเหตุการณ์ ต้องแจ้งศูนย์ควบคุมเหตุฉุกเฉิน โทรศัพท์ 777 หรือคลื่นวิทยุ 167.66 แจ้งหัวหน้างานของผู้พบเห็นเหตุการณ์และเคลื่อนย้ายผู้ที่ได้รับบาดเจ็บไปยังบริเวณอากาศถ่ายเทสะดวก พร้อมทำการปฐมพยาบาลหลังจากเหตุระเบิดสงบ
2. หัวหน้างานของผู้เห็นเหตุการณ์/เจ้าของพื้นที่ แจ้ง CCR POWER PLANT TG.1 โทร.2005/ TG.4 โทร.4051/ TG.8 โทร 4055/B11-12 โทร 4054 /RDF PLANT โทร.2020เพื่อให้ CCR แจ้งแผนกไฟฟ้าตัดกระแสไฟฟ้า แจ้ง BOARDMAN เพื่อแจ้งทีมดับเพลิงประจำพื้นที่ (โดยวิทยุสื่อสาร)
3. เมื่อได้รับแจ้งจาก BOARDMAN แล้วทีมดับเพลิงประจำพื้นที่เตรียมพร้อมในการเข้าจួយเพลิงโดยใช้สายส่งน้ำดับเพลิงที่อยู่บริเวณใกล้เคียงเพื่อเตรียมพร้อมเข้าระงับเหตุเพลิงไหม้ (จะฉีดน้ำดับเพลิงได้ต้องได้รับการยืนยันการตัดกระแสไฟฟ้าจาก CCR หรือไฟฟ้ากะ)
4. เมื่อศูนย์ควบคุมเหตุฉุกเฉินได้รับแจ้งเหตุระเบิดแล้วจะตั้ง
 - 4.1 แจ้งห้องพยาบาล โทร.1502 ให้เตรียมพร้อม
 - 4.2 แจ้ง แจ้ง CCR POWER PLANT TG.1 โทร.2005/ TG.4 โทร.4051/ TG.8 โทร 4055/ B11-12 โทร 4054 /RDF PLANT โทร.2020 แจ้งแผนกไฟฟ้า
 - 4.3 แจ้ง SECURITY โทร. 1540,1541,1542 เพื่อ CLEAR การจราจรและประสานงานรถน้ำและหัวหน้าหน่วยงานรักษาความปลอดภัย รายงานตัว ณ ศูนย์ควบคุมเหตุฉุกเฉินบริเวณจุดเกิดเหตุ
 - 4.4 ประสานงานกับแผนกไฟฟ้าเพื่อทำการตัดกระแสไฟฟ้า โทร.2410,2411
 - 4.5 ประสานงานกับ WATER TREATMENT โทร.2007 คลื่นวิทยุ 167.400
 - 4.6 เจ้าหน้าที่แผนกประชาสัมพันธ์ (OPERATOR) เพื่อแจ้งผู้เกี่ยวข้องระดับแผนก/ฝ่าย ให้ทราบ
5. พนักงานขับรถพยาบาลพร้อมพยาบาลไปรับพนักงานที่ได้รับบาดเจ็บส่งโรงพยาบาล
6. พนักงานดับเพลิงแต่งชุดจួយเพลิงไปยังสถานที่เกิดเหตุ
7. ดำเนินการอพยพบุคคลที่ไม่เกี่ยวข้องออกจากพื้นที่ร่วมกับอาสาสมัครดับเพลิง และกั้นบริเวณที่มีเพลิงไหม้เป็นเขตอันตรายห้ามเข้า
8. เมื่อเหตุฉุกเฉินสงบ พนักงานดับเพลิงตรวจสอบเช็คความเสียหาย พร้อมรายงานผู้สั่งการเหตุฉุกเฉิน เพื่อสอบสวนหาสาเหตุการระเบิดต่อไป

บริษัท ทีพีโอ โพลีน เพาเวอร์ จำกัด (มหาชน)			
หมายเลขเอกสาร	คู่มือปฏิบัติการฉุกเฉิน	ส่วนที่	8.4
M22-010		เลขหน้า	1/3
เรื่อง	ขั้นตอนการปฏิบัติเมื่อเกิดเหตุฉุกเฉิน	ลำดับการแก้ไข	B
	กัมมันตภาพรังสีรั่วไหล	วันที่แก้ไข	30/12/2559



บริษัท ทีพีโอ โพลีน เพาเวอร์ จำกัด (มหาชน)			
หมายเลขเอกสาร	คู่มือปฏิบัติการฉุกเฉิน	ส่วนที่	8.4
M22-010		เลขหน้า	2/3
เรื่อง	ขั้นตอนการปฏิบัติเมื่อเกิดเหตุฉุกเฉิน	ลำดับการแก้ไข	B
	สารกัมมันตภาพรังสีรั่วไหล	วันที่แก้ไข	29/12/2563

9. ผู้พบเห็นเหตุการณ์ ต้องแจ้งศูนย์ควบคุมเหตุฉุกเฉิน โทรศัพท์ 777 หรือคลื่นวิทยุ 167.66 แจ้ง หัวหน้างานของผู้พบเห็นเหตุการณ์
10. เมื่อศูนย์ควบคุมเหตุฉุกเฉินได้รับแจ้งเหตุกัมมันตภาพรังสีรั่วไหลแล้วจะต้อง
 - 10.1 แจ้ง CCR POWER PLANT TG.1 โทร.2005/ TG.4 โทร.4051/ TG.8 โทร 4055/ B11-12 โทร 4054 /RDF PLANT โทร.2020
 - 10.2 แจ้งเจ้าหน้าที่เครื่องมือวัด 3 โทรศัพท์ 2543 เพื่อดำเนินการตรวจวัดปริมาณรังสี และแจ้งเจ้าหน้าที่ พปส. (ถ้าจำเป็น) (Emergency Call Center 0-9200-6243)
 - 10.3 แจ้ง SECURITY โทรศัพท์ 1540, 1541,1542 เพื่อ CLEAR การจราจร/หน่วยงานรถไฟ และ หัวหน้าหน่วยรักษาความปลอดภัยรายงานตัว
11. กั้นบริเวณที่มีเหตุกัมมันตภาพรังสีรั่วไหล ห้ามเข้า
12. ดำเนินการอพยพบุคคลที่ไม่เกี่ยวข้องออกจากพื้นที่ โดยให้อยู่เหนือทิศทางของลม ห่างจากจุดเกิดเหตุ ไม่น้อยกว่า 150 ฟุต (ขึ้นอยู่กับความแรงของรังสี)
13. ดำเนินการแยกเครื่องมืออุปกรณ์ที่ปนเปื้อนกัมมันตรังสี และตรวจเช็คความเสียหาย
14. เมื่อสามารถควบคุมเหตุกัมมันตภาพรังสีรั่วไหลได้แล้ว เจ้าหน้าที่เครื่องมือวัด ตรวจปริมาณรังสีที่มีอยู่ในบริเวณที่เกิดเหตุว่าอยู่เกณฑ์ปกติหรือไม่
15. เมื่อปริมาณรังสีอยู่ในเกณฑ์ปกติ รายงานผู้สั่งการเหตุฉุกเฉิน เพื่อสอบสวนหาสาเหตุกัมมันตภาพรังสีรั่วไหลต่อไป

บริษัท ทีพีโอ โพลีน เพาเวอร์ จำกัด (มหาชน)				
หมายเลขเอกสาร		คู่มือปฏิบัติการฉุกเฉิน	ส่วนที่	8.4
M22-010			เลขหน้า	3/3
เรื่อง	ขั้นตอนการปฏิบัติเมื่อเกิดเหตุฉุกเฉิน		ลำดับการแก้ไข	B
	กัมมันตภาพรังสีรั่วไหล		วันที่แก้ไข	30/12/2557

พื้นที่ ที่มีการใช้กัมมันตรังสี

ลำดับ	พื้นที่	ชนิด ของรังสี	ปริมาณ ของรังสี	ภาวะปกติ		ภาวะฉุกเฉิน	
				ระยะเวลา ของรังสี (เมตร)	ระยะเวลาสัมผัส (ชั่วโมง/สัปดาห์)	ระยะเวลาสัมผัส (เมตร)	ระยะเวลาสัมผัส (ชั่วโมง/สัปดาห์)
1	Preheater Line1 ชั้น 3	Co-60	100 mci	8.36	50	10.00	50
2	Preheater Line1 ชั้น 3	Co-60	100 mci	8.36	50	10.00	50
3	Preheater Line1 ชั้น 3	Co-60	100 mci	8.36	50	10.00	50
4	Preheater Line1 ชั้น 4	Co-60	100 mci	8.36	50	10.00	50
5	Preheater Line1 ชั้น 4	Co-60	100 mci	8.36	50	10.00	50
6	Preheater Line2 ชั้น 3	Co-60	100 mci	8.36	50	10.00	50
7	Preheater Line2 ชั้น 3	Co-60	100 mci	8.36	50	10.00	50
8	Preheater Line2 ชั้น 3	Co-60	100 mci	8.36	50	10.00	50
9	Preheater Line2 ชั้น 4	Co-60	100 mci	8.36	50	10.00	50
10	Preheater Line2 ชั้น 4	Co-60	100 mci	8.36	50	10.00	50
11	Preheater Line3 ชั้น 3	Co-60	100 mci	8.36	50	10.00	50
12	Preheater Line3 ชั้น 3	Co-60	100 mci	8.36	50	10.00	50
13	Preheater Line3 ชั้น 3	Co-60	100 mci	8.36	50	10.00	50
14	Preheater Line3 ชั้น 4	Co-60	100 mci	8.36	50	10.00	50
15	Preheater Line3 ชั้น 4	Co-60	100 mci	8.36	50	10.00	50
16	ปากอุโมงค์ Limestone Crusher 1	CF-252	0.6 GBq	2.00	32	5.00	32
17	ปากอุโมงค์ Limestone Crusher 1	CF-252	0.6 GBq	2.00	32	5.00	32
18	Limestone Line 3 Site C	CF-252	0.4 GBq	2.00	32	5.00	32
19	Limestone Line 3 Site C	CF-252	0.4 GBq	2.00	32	5.00	32
20	RDF Feeding Line 1 Screw Conveyor (Inlet)	Cs-137	1.89 mCi	1.00	120	5.00	120
21	RDF Feeding Line 1 Screw Conveyor (Inlet)	Cs-137	1.89 mCi	1.00	120	5.00	120
22	RDF Feeding Line 1 Screw Conveyor (Outlet)	Cs-137	1.89 mCi	1.00	120	5.00	120
23	RDF Feeding Line 1 Screw Conveyor (Outlet)	Cs-137	1.89 mCi	1.00	120	5.00	120
24	RDF Feeding Line 1 Dosing Bin (Top)	Cs-137	5.68 mCi	1.00	120	5.00	120
25	RDF Feeding Line 1 Dosing Bin (Bottom)	Cs-137	5.68 mCi	1.00	120	5.00	120
26	RDF Feeding Line 3 Screw Conveyor (Inlet)	Cs-137	1.89 mCi	1.00	120	5.00	120
27	RDF Feeding Line 3 Screw Conveyor (Inlet)	Cs-137	1.89 mCi	1.00	120	5.00	120
28	RDF Feeding Line 3 Screw Conveyor (Outlet)	Cs-137	1.89 mCi	1.00	120	5.00	120
29	RDF Feeding Line 3 Screw Conveyor (Outlet)	Cs-137	1.89 mCi	1.00	120	5.00	120
30	RDF Feeding Line 3 Dosing Bin (Top)	Cs-137	5.68 mCi	1.00	120	5.00	120
31	RDF Feeding Line 3 Dosing Bin (Bottom)	Cs-137	5.68 mCi	1.00	120	5.00	120

บริษัท ทีพีโอ โพลีน เพาเวอร์ จำกัด (มหาชน)				
หมายเลขเอกสาร		คู่มือปฏิบัติการฉุกเฉิน	ส่วนที่	9.0
M22-010			เลขหน้า	1/2
เรื่อง	ข้อปฏิบัติการรายงานและการสอบสวนเหตุฉุกเฉิน		ลำดับการแก้ไข	B
			วันที่แก้ไข	24/12/2555

1. ข้อปฏิบัติ

- การแจ้งเหตุควรกระทำทันทีที่สามารถทำได้ โดยแจ้งถึงลักษณะเหตุการณ์ที่เกิดขึ้น สถานที่ วัน เวลา ความช่วยเหลือที่จำเป็น ชื่อผู้แจ้ง ข้อมูลเกี่ยวกับผู้บาดเจ็บหรือเสียชีวิต และสิ่งที่ทำให้เกิดผลกระทบต่อความปลอดภัย สุขภาพอนามัยและสิ่งแวดล้อม
- การแจ้งเหตุไม่ควรกระทำแบบรีบร้อนจนเกินไป เพราะอาจทำให้ขาดข้อมูลที่จำเป็นในการช่วยเหลือ หรือ การตอบโต้เหตุล่าช้า เนื่องจากไม่ทราบสถานที่เกิดเหตุเป็นต้น
- การขอความช่วยเหลือจากหน่วยงานภายนอกทุกครั้ง จะต้องผ่านความเห็นชอบจากรองผู้จัดการใหญ่ (โรงงาน) หรือผู้จัดการโรงงาน ส่วนนอกเวลาทำงานปกติ ให้อยู่ในดุลยพินิจของ SHIFT SUP. ฝ่ายผลิต ติดต่อผู้ช่วยรองผู้จัดการใหญ่(ฝ่ายผลิต) ยกเว้นกรณีติดต่อไม่ได้ ให้มีผู้อาวุโสสูงสุดในขณะนั้นเป็นผู้ พิจารณาตัดสินใจ
- การขอความช่วยเหลือจากหน่วยงานภายนอก ต้องแจ้งประชาสัมพันธ์โดยเร็ว เพื่อทำการประสานงานต่อไป
- การขอความช่วยเหลือจากหน่วยงานภายนอกควรแจ้งลักษณะเหตุการณ์ สถานที่เกิดเหตุ จำนวนคนและ อุปกรณ์ที่ต้องการ เป็นต้น

2. การสอบสวนเหตุฉุกเฉินเบื้องต้น

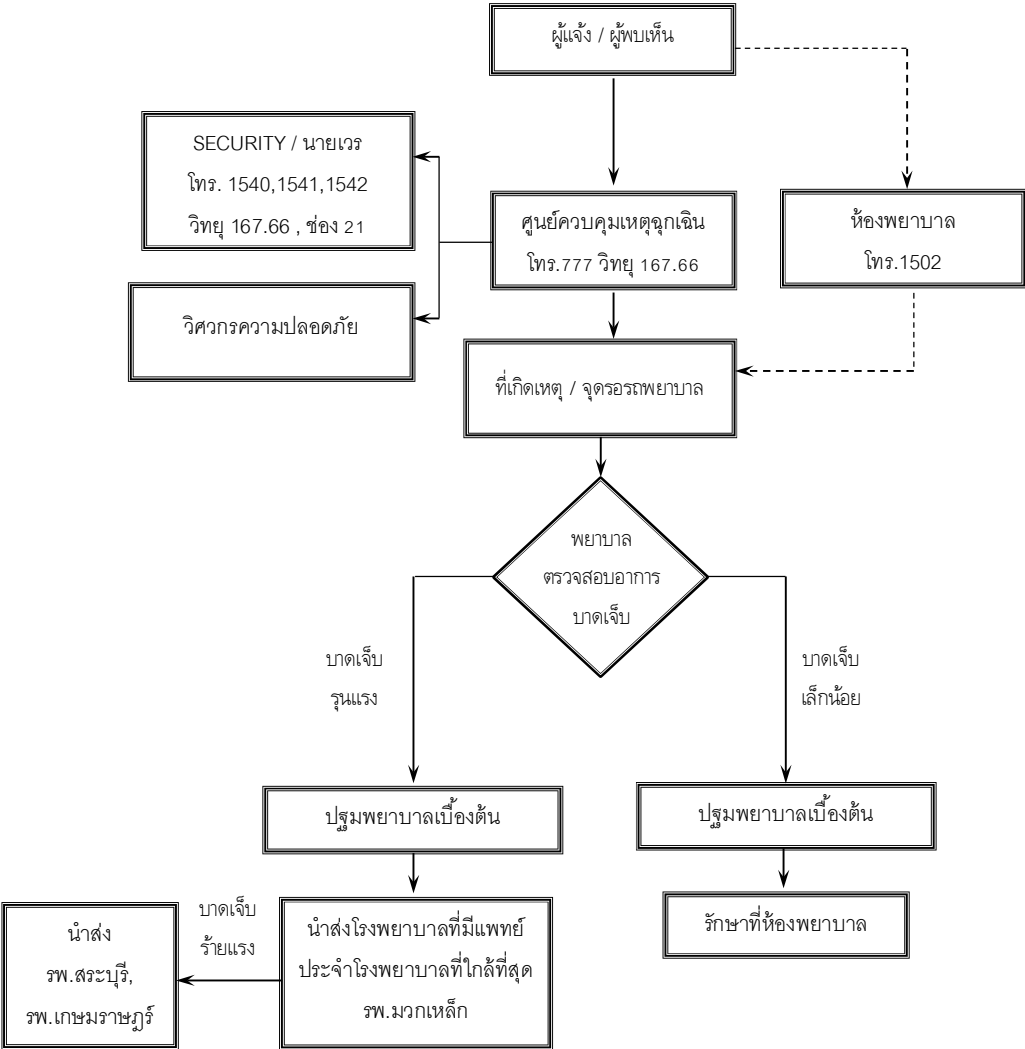
- หัวหน้าหน่วยงานหรือ SHIFT SUPERVISOR จะทำหน้าที่สอบสวนอุบัติเหตุโดยมีวิศวกรความปลอดภัย ร่วมในการสอบสวน
- กรณีเกิดเหตุฉุกเฉินถึงระดับ 2 ให้ตั้งคณะกรรมการสอบสวนขึ้นมาร่วมกับวิศวกรความปลอดภัยในการ สอบสวน
- กรณีที่มีบุคคลเสียชีวิตผู้จัดการโรงงานจะร่วมกับคณะกรรมการสอบสวนและวิศวกรความปลอดภัยใน การสอบสวนด้วย
- รายงานการสอบสวนอุบัติเหตุจะต้องทำให้เสร็จภายใน 7 วันทำงานนับตั้งแต่วันเกิดเหตุ และส่งให้วิศวกร ความปลอดภัย เพื่อส่งต่อไปฝ่ายต่าง ๆ โดยใช้แบบฟอร์มการรายงานอุบัติเหตุ เหตุฉุกเฉิน หรือเหตุการณ์ เกือบเกิดอุบัติเหตุ (F22-077) ซึ่งใบรายงานเหตุฉุกเฉินจะต้องระบุถึงการป้องกันและการแก้ไข โดย ผู้จัดการฝ่ายจะต้องคอยติดตามดูแลแก้ไข

บริษัท ทีพีโอ โพลีน เพาเวอร์ จำกัด (มหาชน)			
หมายเลขเอกสาร	คู่มือปฏิบัติการฉุกเฉิน	ส่วนที่	9.0
M22-010		เลขหน้า	2/2
เรื่อง	ข้อปฏิบัติการรายงานและการสอบสวนเหตุฉุกเฉิน	ลำดับการแก้ไข	B
		วันที่แก้ไข	24/12/2555

3. แบบรายงานเหตุฉุกเฉิน

- ผู้จัดการแผนก/ผู้ช่วยผู้จัดการแผนก จะทำหน้าที่เขียนใบรายงานการสอบสวนอุบัติเหตุ เหตุฉุกเฉิน หรือเหตุการณ์เกือบเกิดอุบัติเหตุ (F22-077) เพื่อส่งต่อไปกับวิศวกรความปลอดภัย เพื่อใช้เป็นข้อมูลเบื้องต้นในการสอบสวนและแก้ไขต่อไป

บริษัท ทีพีโอ โพลีน เพาเวอร์ จำกัด (มหาชน)			
หมายเลขเอกสาร	คู่มือปฏิบัติการฉุกเฉิน	ส่วนที่	10.0
M22-010		เลขหน้า	1/1
เรื่อง	ขั้นตอนปฏิบัติเมื่อเกิดเหตุฉุกเฉินกรณีมีการบาดเจ็บ	ลำดับการแก้ไข	B
		วันที่แก้ไข	02/06/2554



บริษัท ทีพีโอ โพลีน เพาเวอร์ จำกัด (มหาชน)			
หมายเลขเอกสาร	คู่มือปฏิบัติการฉุกเฉิน	ส่วนที่	10.1
M22-010		เลขหน้า	1/1
เรื่อง	ขั้นตอนปฏิบัติเมื่อเกิดเหตุฉุกเฉิน		ลำดับการแก้ไข
	กรณีมีการเสียชีวิต		วันที่แก้ไข
			02/06/2554



บริษัท ทีพีโอ โพลีน เพาเวอร์ จำกัด (มหาชน)			
หมายเลขเอกสาร	คู่มือปฏิบัติการฉุกเฉิน	ส่วนที่	11.0
M22-010		เลขหน้า	1/2
เรื่อง	การแถลงข่าวสื่อมวลชน		ลำดับการแก้ไข
			วันที่แก้ไข
			30/10/2553

บริษัทฯ มอบหมายให้บุคคลต่อไปนี้ทำหน้าที่ให้ข่าว หรือข้อมูลกับผู้สื่อข่าว สื่อมวลชนและบุคคลภายนอก

1. ผู้จัดการโรงงาน/รองผู้จัดการใหญ่อาวุโส
2. รองผู้จัดการใหญ่ (โรงงาน)
3. ผู้ช่วยรองผู้จัดการใหญ่ (บุคคลและธุรการ)

แทน : ผู้จัดการแผนกธุรการ / ผู้จัดการแผนกบุคคล / ผู้จัดการแผนกประชาสัมพันธ์

แนวทางในการให้ข่าวกับสื่อมวลชน

ในกรณีเหตุการณ์รุนแรงสามารถมองเห็นได้ไกล นักข่าวจะมาทางประตูด้านหน้า หรือจอดรถถ่ายรูปอยู่บริเวณถนนข้างทาง เพื่อมิให้เป็นกีดขวางการปฏิบัติงานของพนักงานดับเพลิง ให้พนักงานรักษาความปลอดภัยดำเนินการดังต่อไปนี้

1. พนักงานรักษาความปลอดภัย และพนักงานทุกคนจะต้องไม่ให้ข่าวสารใด ๆ กับสื่อมวลชน
2. พนักงานรักษาความปลอดภัย มีหน้าที่ชี้แจงให้สื่อมวลชนหลบออกนอกถนนทางเข้าบริษัทฯ เพื่อมิให้กีดขวางการจราจร และชี้แจงให้เห็นถึงความปลอดภัยของสื่อมวลชนเอง
3. ห้ามมิให้นักข่าวเข้ามาในบริเวณบริษัทฯ ก่อนได้รับอนุญาตจากผู้อำนวยการเหตุการณ์
4. หากนักข่าวจะถ่ายรูป / วิดีทัศน์ อนุญาต แต่ให้อยู่ในสถานที่ที่กำหนด และเป็นสถานที่ที่ปลอดภัย
5. เมื่อได้รับอนุญาตจากผู้อำนวยการเหตุการณ์ ให้พนักงานรักษาความปลอดภัยนำสื่อมวลชนมายังห้องแถลงข่าว ซึ่งจัดเตรียมไว้ที่ห้องประชุมใหญ่ชั้น 1 อาคารบริหาร
6. ผู้แถลงข่าวไม่ควรพูดถึงสาเหตุ และวิธีการกำจัดหากยังไม่ทราบแน่ชัด แต่ควรแถลงการณ์ในสถานการณ์ที่เกิดขึ้น เพื่อให้ความกระจ่างด้วยข้อมูลที่เป็นจริง

บริษัท ทีพีไอ โพลีน เพาเวอร์ จำกัด (มหาชน)			
หมายเลขเอกสาร		ส่วนที่	11.0
M22-010		เลขหน้า	2/2
เรื่อง	การแถลงข่าวสื่อมวลชน	ลำดับการแก้ไข	
		วันที่แก้ไข	
		A	
		30/10/2553	

7. คำถามที่มีโอกาสถูกถามจากนักข่าว ได้แก่
- สาเหตุของอุบัติเหตุเกิดจากอะไร

- เกิดตรงส่วนไหน

- ประเมินเป็นความเสียหายกี่บาท

- ต้องใช้เวลานานเท่าไรในการควบคุมสถานการณ์

- เวลาที่เกิดเหตุ

- มีคนบาดเจ็บ คนเสียชีวิตกี่คน

- ได้ทำอะไรไปแล้วบ้าง
8. ไม่ควรพูดว่า ใครทำผิด ในขณะนั้น
9. ในกรณีมีการบาดเจ็บหรือเสียชีวิตเกิดขึ้น ไม่ควรให้รายละเอียดของผู้บาดเจ็บหรือผู้เสียชีวิตกับสื่อมวลชน จนกว่าจะตรวจสอบให้แน่ชัดและแจ้งให้ญาติของผู้บาดเจ็บหรือเสียชีวิตทราบก่อน

บริษัท ทีพีไอ โพลีน เพาเวอร์ จำกัด (มหาชน)			
หมายเลขเอกสาร		ส่วนที่	11.1
M22-010		เลขหน้า	1/2
เรื่อง	แบบฟอร์มการแถลงข่าวสื่อมวลชน	ลำดับการแก้ไข	
		วันที่แก้ไข	
		B	
		28/12/2561	

บริษัท ทีพีไอ โพลีน เพาเวอร์ จำกัด (มหาชน)

ฉบับที่

คำนำ

ผมในนามของบริษัท ทีพีไอ โพลีน เพาเวอร์ จำกัด (มหาชน) ขอแสดงความเสียใจที่ได้เกิดเหตุการณ์ในครั้งนี้ ซึ่งขณะนี้เราได้แก้ไขและควบคุมสถานการณ์เรียบร้อยแล้ว

เหตุการณ์โดยสังเขป

เหตุเกิดขึ้นในวันที่.....เวลาประมาณ น.

สถานที่เกิดเหตุ

เหตุการณ์.....

.....

สถานการณ์ขณะนี้

.....

.....

ความเสียหายเบื้องต้น

- การบาดเจ็บ
- ☐ ไม่มีผู้ได้รับบาดเจ็บ

☐ บาดเจ็บเล็กน้อย จำนวน คน

☐ เสียชีวิต จำนวน คน

ผู้บาดเจ็บทางบริษัทฯได้ส่งตัวไปรับการรักษาที่โรงพยาบาล.....และทางบริษัทฯได้ทำการติดต่อญาติพี่น้องของผู้บาดเจ็บ หรือผู้เสียชีวิตทราบเรียบร้อยแล้ว

ทรัพย์สิน : อยู่ในระหว่างดำเนินการตรวจสอบ

สาเหตุของการเกิดอุบัติเหตุ : สาเหตุของการเกิดอุบัติเหตุครั้งนี้อยู่ในระหว่างดำเนินการตรวจสอบและจะแจ้งให้ทราบภายหลัง

บริษัท ทีพีโอ โพลีน เพาเวอร์ จำกัด (มหาชน)			
หมายเลขเอกสาร		ส่วนที่	11.1
M22-010		เลขหน้า	2/2
เรื่อง	แบบฟอร์มการแถลงข่าวสื่อมวลชน		ลำดับการแก้ไข
			วันที่แก้ไข
			28/12/2561

การควบคุมและระงับเหตุ

เมื่อสาเหตุเริ่มเกิดได้ดำเนินการดังนี้

1.
2.
3.
4.
5.

ขณะนี้กำลัง.....
.....
.....

แนวทางการแก้ไขป้องกัน

ผลกระทบที่เกิดแก่ประชาชน :ไม่มีนอกจากทำให้เกิดการตกใจบ้าง ซึ่งบริษัทฯ จะทำการประชาสัมพันธ์ชี้แจงให้ประชาชนทราบโดยเร็ว

ผลกระทบต่อการดำเนินธุรกิจ : ไม่มี เพราะเรามีปูนซีเมนต์สำรองเพียงพอ สามารถจัดทดแทนได้ทันต่อความต้องการของประชาชน

มาตรการป้องกัน : เมื่อเราตรวจสอบหาสาเหตุที่แท้จริงได้แล้ว จะกำหนดมาตรการป้องกันต่อไป และเพื่อเตรียมรับเหตุการณ์ที่อาจเกิดขึ้นอีก เราเตรียมพร้อมโดยจัดหาอุปกรณ์ในการดับเพลิงมาทดแทนส่วนที่ใช้ไปแล้ว

บริษัท ทีพีโอ โพลีน เพาเวอร์ จำกัด (มหาชน)			
หมายเลขเอกสาร		ส่วนที่	11.2
M22-010		เลขหน้า	1/1
เรื่อง	การประชาสัมพันธ์แก่ชุมชนรอบโรงงาน		ลำดับการแก้ไข
	และสาธารณชนทั่วไป		วันที่แก้ไข
			30/10/2553

การสร้างความสัมพันธ์และความเข้าใจที่ดีต่อชุมชนโดยรอบ และสาธารณชนทั่วไป นับว่าเป็นหัวใจสำคัญในการสร้างภาพพจน์ที่ดีของบริษัทฯ

บริษัทฯ จึงได้มีการจัดกิจกรรมเพื่อเสริมสร้างความสัมพันธ์ที่ดีต่อชุมชนอย่างต่อเนื่อง อาทิ ให้ทุนการศึกษาแก่เด็กยากจน การร่วมกิจกรรมในวันเด็กโดยการบริจาควัสดุ อุปกรณ์ทางการศึกษา และการกีฬา เป็นต้น อย่างไรก็ตาม เมื่อเกิดเหตุฉุกเฉินขึ้นย่อมสร้างความตื่นตระหนกแก่สาธารณชน จึงได้กำหนดแนวทางปฏิบัติสำหรับการประชาสัมพันธ์ไว้ดังนี้

ช่วงเวลาปกติ :

1. สร้างภาพพจน์ที่ดีต่อสายตาประชาชน
2. เผยแพร่ และ ประชาสัมพันธ์ให้ชุมชนมั่นใจในระบบความปลอดภัยและการจัดการด้านสิ่งแวดล้อมของบริษัทฯอยู่ตลอดเวลา อาทิ จัดเยี่ยมชมดูงานภายในโรงงาน แจกเอกสารด้านระบบความปลอดภัยและสิ่งแวดล้อม

ขณะเกิดเหตุฉุกเฉิน :

1. ประกาศแถลงข่าวให้ประชาชนทราบถึงสถานการณ์และการแก้ไขปัญหาที่เกิดขึ้น
2. ประชาสัมพันธ์ให้ชุมชนมั่นใจในการควบคุมสถานการณ์
3. กรณีจำเป็นต้องอพยพชุมชน ควรดำเนินการอย่างนุ่มนวล ไม่สร้างความแตกตื่นตกใจ และแจ้งให้ชุมชนทราบถึงความรับผิดชอบของบริษัทฯในกรณีเกิดความเสียหายขึ้น

หลังจากเกิดเหตุฉุกเฉิน :

1. จัดประชุมชี้แจงถึงเหตุการณ์ที่เกิดขึ้นและการแก้ไขป้องกันต่อชุมชน
2. แจ้งความช่วยเหลือของทางบริษัทฯที่มีต่อชุมชน
3. ประชาสัมพันธ์และสาธิตให้ชุมชนทราบถึงมาตรการความปลอดภัยและการจัดการด้านสิ่งแวดล้อมที่บริษัทฯดำเนินการเพิ่ม เพื่อให้มั่นใจว่าจะไม่เกิดเหตุการณ์ขึ้นอีก

บริษัท ทีพีไอ โพลีน เพาเวอร์ จำกัด (มหาชน)			
หมายเลขเอกสาร		ส่วนที่	12.0
M22-010		คู่มือปฏิบัติการฉุกเฉิน	
		เลขหน้า	1/1
เรื่อง	ขั้นตอนปฏิบัติเพื่อลดผลกระทบต่อสิ่งแวดล้อม		ลำดับการแก้ไข
	หลังเกิดเหตุฉุกเฉิน		วันที่แก้ไข
			30/10/2553

ขั้นตอนปฏิบัติหลังจากเกิดเหตุฉุกเฉิน

1. แผนความปลอดภัยและอาชีวอนามัยเข้าตรวจสอบพื้นที่ร่วมกับผู้เกี่ยวข้อง หลังจากเกิดเหตุฉุกเฉิน เพื่อดำเนินการสอบสวนหาสาเหตุและหาแนวทางป้องกันแก้ไข
2. เจ้าของพื้นที่เกิดเหตุดำเนินการเคลียร์พื้นที่ โดยการตัดแยกวัสดุ/อุปกรณ์ที่เกิดความเสียหาย หรือมีผลกระทบต่อความปลอดภัย สุขภาพอนามัยและสิ่งแวดล้อมที่ไม่สามารถนำกลับมาใช้ใหม่ได้ รวมถึงวัสดุที่ใช้ควบคุมเหตุฉุกเฉิน โดยแบ่งตามประเภทของขยะ ตามระเบียบการจัดการขยะทั่วไปและระเบียบการจัดการขยะอันตราย
3. เจ้าของพื้นที่ /แผนกความปลอดภัยและอาชีวอนามัย ดำเนินการรวบรวมขยะที่เกิดขึ้นหลังจากเหตุฉุกเฉิน และแยกประเภทขยะแล้วจัดส่งผู้เกี่ยวข้อง เพื่อดำเนินการนำไปกำจัดต่อไป
4. กรณีน้ำจากการควบคุมเหตุฉุกเฉินไหลลงรางระบายน้ำ จะถูกดักรวบรวมไว้ที่บ่อพักน้ำเสีย และแผนกความปลอดภัยและอาชีวอนามัยแจ้งแผนกสิ่งแวดล้อมเพื่อตรวจสอบคุณภาพของน้ำที่บริเวณบ่อพักน้ำเสียให้อยู่ในมาตรฐานที่กำหนดและจะดำเนินการตามขั้นตอนต่อไป

บริษัท ทีพีไอ โพลีน เพาเวอร์ จำกัด (มหาชน)			
หมายเลขเอกสาร		ส่วนที่	12.1
M22-010		คู่มือปฏิบัติการฉุกเฉิน	
		เลขหน้า	1/2
เรื่อง	แผนบรรเทาทุกข์		ลำดับการแก้ไข
			วันที่แก้ไข
			30/10/2553

1. ขั้นตอนปฏิบัติทั่วไป

ขั้นตอนของแผนบรรเทาทุกข์ทั้งหมด จะเริ่มต้นหลังจากภาวะฉุกเฉินได้สงบแล้ว โดยมีขั้นตอน ดังนี้

- 1.1 การประสานงานกับหน่วยงานของรัฐ
ให้ดำเนินการประสานงานกับหน่วยงานของรัฐ ในเรื่องต่าง ๆ ที่เกี่ยวข้อง ได้แก่ โรงพยาบาล, สถานีตำรวจ, สำนักงานสวัสดิการและคุ้มครองแรงงาน, ประกันสังคมจังหวัด และอุตสาหกรรมจังหวัด เพื่อชี้แจงเหตุการณ์ และสถานการณ์ต่าง ๆ พร้อมทั้งการช่วยเหลือ
- 1.2 การช่วยชีวิตและค้นหาผู้ประสบภัย
ในกรณีที่มีผู้บาดเจ็บไปภายในบริเวณที่เกิดเหตุฉุกเฉิน ให้ดำเนินการค้นหา และช่วยเหลือเป็นการเร่งด่วน โดยประสานงานกับทีมปฐมพยาบาล เพื่อเตรียมอุปกรณ์ช่วยชีวิต และปฐมพยาบาล
- 1.3 การช่วยเหลือส่งเคราะห์ผู้ประสบภัย
จัดให้มีจุดสำหรับช่วยเหลือผู้ประสบภัยในเรื่องต่าง ๆ เช่น การแจ้งข่าวสารแก่ญาติผู้ประสบภัย, การรักษาพยาบาล และอื่น ๆ ตามความเหมาะสม
- 1.4 การเคลื่อนย้ายผู้ประสบภัย ทหารแพทย์ และผู้เสียชีวิต
ทีมจัดเตรียมอาหารและยานพาหนะ และทีมกู้ภัยจัดเตรียมอุปกรณ์การเคลื่อนย้ายผู้ประสบภัย เพื่อให้การเคลื่อนย้ายเป็นไปโดยเร็ว ปลอดภัย และรวมถึงการเคลื่อนย้ายทรัพยากรสำคัญที่จำเป็น
- 1.5 การสำรวจความเสียหาย
ให้มีการสำรวจความเสียหายหลังจากค้นหา และการช่วยเหลือผู้ประสบภัยเสร็จสิ้น โดยสำรวจในทุกด้าน ดังนี้
 1. ด้านบุคคล
 2. ด้านอาคาร
 3. ด้านเครื่องจักร
 4. ด้านอุปกรณ์ทั่วไป เช่น เครื่องมือ, เครื่องจักรต่าง ๆ
 5. ด้านวัตถุดิบ หรือสินค้า

บริษัท ทีพีโอ โพลีน เพาเวอร์ จำกัด (มหาชน)			
หมายเลขเอกสาร	คู่มือปฏิบัติการฉุกเฉิน	ส่วนที่	12.1
M22-010		เลขหน้า	2/2
เรื่อง	แผนบรรเทาทุกข์	ลำดับการแก้ไข	A
		วันที่แก้ไข	30/10/2553

1.6 การประเมินความเสียหาย ผลการปฏิบัติงาน และรายงานสถานการณ์เพลิงไหม้ ให้ดำเนินการควบคู่ไปกับการสำรวจความเสียหาย และจัดทำเป็นรายงานเสนอผู้จัดการโรงงาน และกรรมการบริษัทฯ

2. หน้าที่รับผิดชอบในแผนบรรเทาทุกข์

หน้าที่รับผิดชอบ	ผู้ดำเนินการ	
	หัวหน้าทีม	พนักงานร่วมทีม
1. การประสานงานกับหน่วยงานของรัฐ	ผู้จัดการแผนกประชาสัมพันธ์	พนักงานประชาสัมพันธ์
2. ค้นหาผู้ประสบภัย	วิศวกรความปลอดภัย	ทีมควบคุมเหตุฉุกเฉิน
3. การช่วยชีวิตและสงเคราะห์ผู้ประสบภัย	ผู้จัดการแผนกบุคคล/ แพทย์ / พยาบาล	เจ้าหน้าที่บุคคล
4. การเคลื่อนย้ายผู้ประสบภัย, ทรัพย์สิน	ผู้จัดการแผนกธุรการ / ผู้จัดการแผนกคลังพัสดุ / ผู้จัดการแผนกเครื่องกล	พนักงานในแผนก
5. การสำรวจความเสียหาย	ผู้จัดการแผนกเจ้าของพื้นที่	วิศวกรประจำพื้นที่
6. การประเมินความเสียหาย ผลการปฏิบัติงาน และรายงานสถานการณ์	ผู้จัดการฝ่ายเจ้าของพื้นที่	คณะกรรมการความปลอดภัย อาชีวอนามัยฯ

บริษัท ทีพีโอ โพลีน เพาเวอร์ จำกัด (มหาชน)			
หมายเลขเอกสาร	คู่มือปฏิบัติการฉุกเฉิน	ส่วนที่	12.2
		เลขหน้า	1/1
เรื่อง	แผนปฏิรูปฟื้นฟู	ลำดับการแก้ไข	A
		วันที่แก้ไข	30/10/2553

การดำเนินการปฏิรูปฟื้นฟูสถานที่เกิดเหตุฉุกเฉิน ให้มีการดำเนินการในทันทีหลังจากการดำเนินการในส่วนของการช่วยชีวิต/ค้นหาผู้ประสบภัยและการสำรวจความเสียหายเสร็จสิ้น โดยกำหนดความรับผิดชอบ ดังนี้

1. แผนกเจ้าของพื้นที่ที่เกิดเหตุ สำรวจอุปกรณ์และเครื่องมือ หรือระบบการผลิตที่จำเป็นต้องใช้หรือติดตั้งใหม่ เพื่อให้การปฏิบัติงานในจุดดังกล่าวสามารถดำเนินการต่อไปได้เร็วที่สุด
2. ฝ่ายซ่อมบำรุง ฝ่ายวิศวกรรม และฝ่ายโยธา ช่วยเหลือในการสำรวจอุปกรณ์และเครื่องมือที่จำเป็นต้องใช้ในการฟื้นฟู พร้อมทั้งดำเนินการซ่อมแซมอาคารและอื่นๆให้อยู่ในสภาพพร้อมใช้งานโดยเร็ว
3. แผนกบัญชีและแผนกจัดซื้อ ดำเนินการจัดหาอุปกรณ์เพื่อใช้ในการปฏิรูปฟื้นฟู
4. วิศวกรความปลอดภัย ดำเนินการสำรวจอุปกรณ์ป้องกันภัยและอุปกรณ์ในการควบคุมเหตุฉุกเฉินให้พร้อมใช้งานโดยเร็ว
5. คณะกรรมการความปลอดภัยอาชีวอนามัยฯ ทำรายงานผลการประเมินจากการควบคุมเหตุฉุกเฉินมาปรับปรุงแก้ไขแผนป้องกันที่มีอยู่เพื่อแก้ไขปัญหาข้อบกพร่องต่างๆ
6. แผนกประชาสัมพันธ์ แจ้งประชาสัมพันธ์ถึงสาเหตุการเกิดเหตุฉุกเฉินและแนวทางป้องกันรูปแบบต่างๆให้พนักงานและผู้เกี่ยวข้องทราบ

บริษัท ทีพีโอ โพลีน เพาเวอร์ จำกัด (มหาชน)			
หมายเลขเอกสาร	คู่มือปฏิบัติการฉุกเฉิน	ส่วนที่	12.3
M22-010		เลขหน้า	1/4
เรื่อง	ขั้นตอนการอพยพหนีไฟ	ลำดับการแก้ไข	B
		วันที่แก้ไข	18/11/2554



ขั้นตอนการอพยพหนีไฟ

- พนักงานทุกคนต้องทราบถึงทิศทาง และช่องทางออกสู่พื้นที่ที่ปลอดภัย (จุดรวมพล)
- เมื่อพนักงานได้ยินสัญญาณเพลิงไหม้ยาว แจ้งการอพยพออกจากตัวอาคาร ต้องปฏิบัติดังนี้
 - หยุดการปฏิบัติงานทันที
 - ปิด SWITCH ของอุปกรณ์ไฟฟ้า ยกเว้นระบบไฟฟ้าแสงสว่าง และระบบ ON - LINE
 - เก็บทรัพย์สินหรือเอกสารสำคัญไว้ที่ปลอดภัย
 - เก็บเก้าอี้เข้าที่ และสิ่งของที่อาจกีดขวางทางเดิน เพราะอาจเป็นเหตุให้เกิดการสะดุดทกลงได้
 - ต้องกระตือรือร้นในการอพยพ เดินอย่างรวดเร็ว แต่ห้ามวิ่งหรือผลักบุคคลอื่น ๆ
 - เชื่องพังผู้นำกลุ่มอพยพและใช้เส้นทางอพยพประตูทางออกที่ปลอดภัยและใกล้ที่สุด
- ผู้นำกลุ่มอพยพนำพนักงานในพื้นที่รับผิดชอบออกสู่พื้นที่ปลอดภัย (จุดรวมพล) และทำการตรวจสอบว่ามีพนักงานหลงเหลืออยู่ในพื้นที่ของตนหรือไม่
- หลังจากที่อพยพสู่พื้นที่ปลอดภัย ผู้นำกลุ่มอพยพจะต้องทำการตรวจสอบรายชื่อพนักงานในพื้นที่รับผิดชอบและรายงานไปยังผู้สั่งการอพยพต่อไป
- ผู้สั่งการอพยพประสานงานกับผู้อำนวยความสะดวกเหตุฉุกเฉิน ในการค้นหาและช่วยเหลือพนักงาน ในกรณีที่มีพนักงานติดค้างในอาคาร

ขั้นตอนการตรวจสอบจำนวนพนักงาน

เพื่อให้แน่ใจว่าพนักงานทุกคนอพยพออกจากตัวอาคารได้อย่างปลอดภัย ให้ตรวจสอบจำนวนพนักงาน โดยปฏิบัติดังนี้

- ให้พนักงานใช้เส้นทางอพยพ ประตูทางออกที่ปลอดภัยและใกล้ที่สุดและไปรายงานตัว ณ จุดรวมพลที่กำหนดไว้ ยกเว้นจะได้รับคำสั่งจากผู้สั่งการอพยพหรือผู้ได้รับมอบหมายให้ไปรวมพล ณ จุดรวมพลอื่น
- พนักงานทุกคนจะต้องอยู่ในความสงบ และให้ไปรายงานตัว ณ จุดรวมพล โดยให้ผู้นำกลุ่มอพยพเป็นผู้ตรวจสอบ และเรียกชื่อพนักงานแต่ละคนและให้พนักงานชานรับ
- ผู้นำกลุ่มอพยพ แจ้งผู้สั่งการอพยพทราบ กรณีที่มีพนักงานหรือผู้มาติดต้องานสูญหาย
- ผู้สั่งการอพยพประกาศให้ผู้สูญหายมารายงานตัวทางโทรศัพท์และแจ้งให้ผู้อำนวยความสะดวกเหตุฉุกเฉินทราบ เพื่อให้ผู้อำนวยความสะดวกเหตุฉุกเฉินสั่งการให้ทีมควบคุมเหตุฉุกเฉินดำเนินการค้นหาทันที

บริษัท ทีพีโอ โพลีน เพาเวอร์ จำกัด (มหาชน)			
หมายเลขเอกสาร		ส่วนที่	12.3
M22-010		เลขหน้า	3/4
เรื่อง	ขั้นตอนการอพยพหนีไฟ	ลำดับการแก้ไข	B
		วันที่แก้ไข	18/11/2554

หน้าที่ความรับผิดชอบในการอพยพหนีไฟ

ผู้สั่งการอพยพ (EVACUATION COMMANDER)

- สร้างความเข้าใจถึงหน้าที่ และความรับผิดชอบของบุคคลในหน่วยอพยพ
- ตรวจสอบ รวบรวมจำนวนพนักงานในจุดนัดหมายที่รับผิดชอบ ทั้งภาวะปกติและภาวะฉุกเฉิน
- จัดการและประสานงานให้มีการดูแลความเรียบร้อยของเส้นทางอพยพและประตูฉุกเฉินให้อยู่ในสภาพที่ใช้งานได้มีประสิทธิภาพ
- ประสานงานกับหน่วยงานอื่น ๆ เช่น ทีมดับเพลิง ทีมค้นหา ทีมกู้ภัยและอื่น ๆ
- ในกรณีผู้สั่งการอพยพไม่อยู่ ให้ผู้แทนปฏิบัติหน้าที่แทนโดยอัตโนมัติ
- สรุปและประเมินผลเมื่อกลับสู่ภาวะปกติ

ผู้นำกลุ่มอพยพ (ZONE LEADER)

ในภาวะปกติ

- ทำหน้าที่เป็นผู้นำกลุ่มอพยพในพื้นที่รับผิดชอบและชี้แจงทำความเข้าใจให้กับคนในพื้นที่
- สร้างความเข้าใจถึงบทบาทแต่ละคนในพื้นที่รับผิดชอบ เมื่อได้ยินเสียงประกาศแจ้งเหตุฉุกเฉิน
- กรณีผู้นำกลุ่มอพยพไม่อยู่ ให้ผู้แทนปฏิบัติหน้าที่แทนผู้นำกลุ่มอพยพโดยอัตโนมัติ หากผู้นำกลุ่มอพยพและผู้แทนไม่อยู่ จะต้องจัดหาผู้ช่วยปฏิบัติงานแทน
- ตรวจสอบ และรวบรวมจำนวนพนักงานในพื้นที่รับผิดชอบ
- ทำหน้าที่เป็นกรรมการในคณะกรรมการความปลอดภัยในอาคาร

ในภาวะฉุกเฉิน

- เป็นผู้นำและควบคุมให้ทุกคนปฏิบัติตามหน้าที่ในภาวะฉุกเฉินที่กำหนดไว้
- การใช้สัญญาณเป็นหน้าที่ของผู้นำการอพยพเท่านั้น
- ตรวจสอบและรายงานจำนวนพนักงานในกลุ่มที่รับผิดชอบไปยังผู้สั่งการอพยพ
- สรุปและประเมินผลเมื่อกลับสู่ภาวะปกติ

บริษัท ทีพีโอ โพลีน เพาเวอร์ จำกัด (มหาชน)			
หมายเลขเอกสาร		ส่วนที่	12.3
M22-010		เลขหน้า	4/4
เรื่อง	หน้าที่ความรับผิดชอบในการอพยพหนีไฟ	ลำดับการแก้ไข	B
		วันที่แก้ไข	18/11/2554

พนักงาน (EMPLOYEES)

ในภาวะปกติ

- จดจำทิศทาง เส้นทางอพยพ และประตูทางออก
- ห้ามนำสิ่งของกีดขวางช่องทางออกตลอดเวลา
- ตรวจสอบเส้นทางและประตูฉุกเฉินให้อยู่ในสภาพที่สามารถใช้งานได้มีประสิทธิภาพอยู่เสมอ

ในภาวะฉุกเฉิน

- เก็บเก้าอี้เข้าที่ และสิ่งของที่อาจกีดขวางทางเดิน อันอาจเป็นเหตุให้เกิดการสะดุดหกล้ม
- ต้องมีความกระตือรือร้นในการอพยพ (เดินอย่างรวดเร็ว อย่าวิ่ง) โดยใช้ทางอพยพประตูทางออกที่ปลอดภัยและใกล้ที่สุด
- หลีกเลี่ยงการผลัก ดัน บุคคลอื่นขณะทำการอพยพ
- ต้องปฏิบัติตามคำสั่งของผู้นำอพยพ
- ให้รีบไปเข้าแถว ณ จุดรวมพล และรายงานตัว

บริษัท ทีพีไอ โพลีน เพาเวอร์ จำกัด (มหาชน)				
หมายเลขเอกสาร		คู่มือปฏิบัติการฉุกเฉิน	ส่วนที่	12.4
M22-010			เลขหน้า	1/10
เรื่อง	Business Interruption Contingency Plan		ลำดับการแก้ไข	C
			วันที่แก้ไข	16/08/2560

Cable Tunnel

Operation detials	Responsibility	Supplier	Phone No.
1.เดินระบบระบายอากาศภายในอุโมงค์เพื่อเข้าไปตรวจสอบความเสียหายของ Cable	วิศวกร/Electrical shift	บ.สุชนันต์การไฟฟ้า	2410
2. ตรวจสอบเช็คสภาพเบื้องต้น	วิศวกร/Electrical shift		2410
3.แจ้งวิศวกร,ผจก.แผนกไฟฟ้า,ผจก.ฝ่าย	วิศวกร/Electrical shift		2410
4.ตรวจสอบการชำรุดเสียหายและรายละเอียดการซ่อม	วิศวกร,ผจก.แผนกไฟฟ้า		2400,09-1748321
5.กำหนดแผนการซ่อมและอนุมัติ	ผจก.ฝ่ายซ่อมบำรุง 2		036-223234
6.ติดต่อสาย Supplier อุปกรณ์ต่อสาย Cable	ผจก.แผนกไฟฟ้า		
7.ติดต่อสาย Cable ที่ชำรุดและทำการซ่อม	วิศวกร/Electrical Tech		
8.ตรวจสอบผลการซ่อมและ Certificate Test Report	วิศวกร		
9.ดำเนินการ Cable Coating และซ่อม Fire Door	ผจก.แผนกไฟฟ้า		
10.ดำเนินการซ่อมอุปกรณ์อื่น ๆที่อยู่ใน Cable	วิศวกร/Electrical Tech		02-2415305
		02-9601001	
		02-9601002	

บริษัท ทีพีไอ โพลีน เพาเวอร์ จำกัด (มหาชน)				
หมายเลขเอกสาร		คู่มือปฏิบัติการฉุกเฉิน	ส่วนที่	12.4
M22-010			เลขหน้า	2/10
เรื่อง	Business Interruption Contingency Plan		ลำดับการแก้ไข	C
			วันที่แก้ไข	16/08/2560

Main transformer (Explosion,Burn)

Operation details	Responsibility	Supplier	Phone No.
1.ทำการ Switching Main transformer สำรองเพื่อจ่ายกระแสไฟฟ้าแทนทันที	Electrical Shift	บ.หม้อแปลงเอกรัฐจำกัด บ.กริไทย จำกัด	2410
2.ตรวจเช็คสภาพเบื้องต้น	Electrical Shift		2410
3.แจ้งวิศวกร,ผจก. แผนกไฟฟ้า,ผจก.ฝ่าย	Electrical Shift		2410
4.ตรวจสอบการชำรุดเสียหายและรายละเอียด การซ่อม	วิศวกร,ผจก.แผนกไฟฟ้า		2400,09-1748321
5.กำหนดแผนการซ่อมและอนุมัติ	ผจก.ฝ่ายซ่อมบำรุง 2		02-7198777 02-7094499
6.ติดต่อบริษัทหม้อแปลงเพื่อดำเนินการซ่อม	ผจก.แผนกไฟฟ้า		
7.ตรวจสอบผลการซ่อมและ Certificate Test Report	วิศวกร		
8.ติดตั้งและทำการทดสอบการจ่ายกระแสไฟฟ้า	วิศวกร,ผจก.แผนกไฟฟ้า		
9.ทำการขนาน Main transformer กับตัว สำรอง และจ่ายกระแสไฟฟ้าให้กับระบบ	วิศวกร,ผจก.แผนกไฟฟ้า		
10.OFF Main transformer สำรอง	วิศวกร,ผจก.แผนกไฟฟ้า		

บริษัท ทีพีโอ โพลีน เพาเวอร์ จำกัด (มหาชน)				
หมายเลขเอกสาร		คู่มือปฏิบัติการฉุกเฉิน	ส่วนที่	12.4
M22-010			เลขหน้า	3/10
เรื่อง	Business Interruption Contingency Plan		ลำดับการแก้ไข	C
			วันที่แก้ไข	16/08/2560

Waste heat recovery boilers of Cement Kiln Line 1-2-3 ; Power Plant Section

TPIPP have 3 SP Boiler (25 Ton/hr-steam) and 3 AQC Boiler (32.5 Ton/hr-steam) Synchronous Steam together at the common header to power TG1 and TG2. Power Plant can generate electricity in case of 1 Cement Kiln Shut down (equal to 1 SP Boiler and AQC Boiler outage from operation) or 2 Cement Kiln Shut down. So for operation method should be no risk or worst case scenario. For boiler itself Safety Valve is the first apparatus for safety the system. TPIPP have the method for control as follow,

1. Shut down Boiler which leakage at safety valve.
2. Repair and reinstallation

2.1 Spare Part.

Description		Number	Spare Part.
1.SP Boiler			
1.	Steam drum	3x1=3	1
		3x1=3	1
2.	S/H Header		
2.AQC Boiler			
1.	Economize	3x1=3	2
		3x1=3	1
2.	L/P Steam drum	3x1=3	1
3.	LP S/H header	3x1=3	1
		3x1=3	1
4.	HP Steam drum		
5.	HP S/H header		

2.2 Re-installation Method.

After shut down bring spare part to change the leakage one. Not allow to refinished surface in place.

บริษัท ทีพีโอ โพลีน เพาเวอร์ จำกัด (มหาชน)				
หมายเลขเอกสาร		คู่มือปฏิบัติการฉุกเฉิน	ส่วนที่	12.4
M22-010			เลขหน้า	4/10
เรื่อง	Business Interruption Contingency Plan		ลำดับการแก้ไข	C
			วันที่แก้ไข	16/08/2560

6. Responsibility Person

1. Power Plant Section Manager (leader)
2. Power Plant supervisor (Co-ordinator)

Waste heat recovery boilers of Cement Kiln Line4 ; Power Plant Section

TPIPP have 2 SP Boilers (2x30 Ton/hr-steam) and 1 AQC Boiler (60 Ton/hr-steam) Synchronous Steam together at the common header to be powered TG4. Power Plant can generate electricity in case of Cement Kiln Line4 shut down by use steam from network line (please see in attached diagram “STEAM FLOWSHEET”). So for operation method should be no risk or worst case scenario. For boiler itself Safety Valve is the first apparatus for safety the system. TPIPP have the method for control as follow,

3. Shut down Boiler which leakage at safety valve.
4. Repair and reinstallation

2.1 Spare Part.

Description		Number	Spare Part.
1.SP Boilers			
5.	Steam drum	2x2=4	1
		2x1=2	1
6.	S/H Header		
2.AQC Boiler			
7.	Steam drum	1x2=2	1
		1x2=2	1
8.	S/H header		

บริษัท ทีพีโอ โพลีน เพาเวอร์ จำกัด (มหาชน)				
หมายเลขเอกสาร		คู่มือปฏิบัติการฉุกเฉิน	ส่วนที่	12.4
M22-010			เลขหน้า	5/10
เรื่อง	Business Interruption Contingency Plan		ลำดับการแก้ไข	C
			วันที่แก้ไข	16/08/2560

2.2 Re-installation Method.

After shut down bring spare part to change the leakage one. Not allow to refinished surface in place.

9. Responsibility Person
10. Power Plant Section Manager (leader)
11. Power Plant supervisor (Co-ordinator)

RDF-Fired and Coal Fired CFBC Boilers for Electric Power Generation ; Power Plant Section

TPIPP have 7 RDF-Fired CFBC Boilers we call for B1 (65 Ton/hr-steam ,2.7 MPa) , B2 ,B3 ,B4 and B5 (130 Ton/hr-steam ,5.3 MPa) and B9&B10 (75 Ton/hr-steam ,2.7 MPa). Coal-Fired CFBC Boiler we call for B6 (150 Ton/hr-steam) ,5.3 MPa). The steam lines from such Boilers to each Steam Turbine please see in attached diagram “STEAM FLOWSHEET”. Power Plant can generate electricity in case of one or more of CFBC Boilers shut down due to steam lines network. So for operation method should be no risk or worst case scenario. For boiler itself Safety Valve is the first apparatus for safety the system. TPIPP have the method for control as follow,

12. Shut down Boiler which leakage at safety valve.
13. Repair and reinstallation
1. Spare Part.

บริษัท ทีพีโอ โพลีน เพาเวอร์ จำกัด (มหาชน)				
หมายเลขเอกสาร		คู่มือปฏิบัติการฉุกเฉิน	ส่วนที่	12.4
M22-010			เลขหน้า	6/10
เรื่อง	Business Interruption Contingency Plan		ลำดับการแก้ไข	C
			วันที่แก้ไข	16/08/2560

Description		Number	Spare Part.
1.B1 CFBC Boiler			
14.	Steam drum	1x2=2	1
15.	S/H Header	1x1=1	1
2.B2,B3,B4,B5 CFBC Boiler			
16.	Steam drum	4x2=8	2
17.	S/H header	4x2=8	2
3.B6 CFBC Boiler			
1.	Steam drum	1x2=2	1
2.	S/H header	1x2=2	1
4.B9,B10 CFBC Boilers			
1.	Steam drum	2x2=4	1
2.	S/H header	2x1=2	1

2.2 Re-installation Method.

After shut down bring spare part to change the leakage one. Not allow to refinished surface in place.

3. Responsibility Person
4. Power Plant Section Manager (leader)
5. Power Plant supervisor (Co-ordinator)

บริษัท ทีพีโอ โพลีน เพาเวอร์ จำกัด (มหาชน)				
หมายเลขเอกสาร		คู่มือปฏิบัติการฉุกเฉิน	ส่วนที่	12.4
M22-010			เลขหน้า	7/10
เรื่อง	Business Interruption Contingency Plan		ลำดับการแก้ไข	C
			วันที่แก้ไข	16/08/2560

RDF-Fired CFBC Boilers for Electric Power Generation ; Alternative Fuel Section

Due to TPIPP have 7 RDF-Fired CFBC Boilers and we call for B1,B2,B3,B4,B5,B9 and B10 . So for operation method should be no risk or worst case scenario as mention above. But the majority risk of our RDF-Fired CFBC Boilers is shortage of RDF supplied. TPIPP have the method for control as follow,

- One Tubular Belt Conveyor is used for the main transportation of RDF from MSW sorting area (Alternative Fuel Section) to RDF Receiving Hall of Boilers. (to be planned to install one more set)
- The Dump Trucks owned by TPIPL and/or Sub-Contractors are used for the transportation of RDF from MSW sorting area (Alternative Fuel Section) to Boilers in emergency case of Tubular Belt Conveyor interruption.

Description	Specification
Tubular Belt Conveyor	150 Ton/hr ,ρ : 0.25-0.5 Ton/m ³
TPIPL Dump Trucks	1. Units Dump Truck , 5 Tons/hr. ,42 Times/hr.

- Responsibility Person
- Alternative Fuel Section Manager (leader)
- Power Plant Section Manager (Co-ordinator)

บริษัท ทีพีโอ โพลีน เพาเวอร์ จำกัด (มหาชน)				
หมายเลขเอกสาร		คู่มือปฏิบัติการฉุกเฉิน	ส่วนที่	12.4
M22-010			เลขหน้า	8/10
เรื่อง	Business Interruption Contingency Plan		ลำดับการแก้ไข	C
			วันที่แก้ไข	16/08/2560

Condensing Turbine of TG1 ,TG2 ,TG3 ; Power Plant Section

TPIPP have 3x20 MW (TG1 ,TG2 ,TG3) Condensing Steam turbine which received HP&LP steam from common header so in case of one turbine shutdown the steam can use by another ones. The worst case of accident which can occur with turbine system was lining at oil lubrication system.

Method for management this case.

- Switch Steam load to another turbine and shut down 2-3 boilers.
- Repair and Reinstall.

TG1 ,TG2 ,TG3 : Description	Specification	Supplier
1.AC oil pump	Pump model 100YL-120T Motor 55 kW	HTC. 86-0571-85780114 Fax.86-0571-85780433
2.DC oil pump	Pump model 2CY-183/6 Motor 7.5 kW	HTC. 86-0571-85780114 Fax.86-0571-85780433
3.Exhaust fan	Model AYP7-250-1 Motor 1.1 kW	HTC. 86-0571-85780114 Fax.86-0571-85780433

From detail above if we work with 24 hrs all the work should be finished on 1 week.

- Responsibility Person
- Assistant Plant Manager (leader)
- Power Plant Section (Co-ordinator)

บริษัท ทีพีโอ โพลีน เพาเวอร์ จำกัด (มหาชน)			
หมายเลขเอกสาร	คู่มือปฏิบัติการฉุกเฉิน	ส่วนที่	12.4
M22-010		เลขหน้า	9/10
เรื่อง	Business Interruption Contingency Plan	ลำดับการแก้ไข	C
		วันที่แก้ไข	16/08/2560

Condensing Turbine of TG4 ,TG5 ,TG6 ; Power Plant Section

TPIPP have 1x30MW (TG4) ,1x60MW (TG5) and 1x70MW (TG6) Condensing Steam turbine which received steam from common header so in case of one turbine shutdown the steam can use by another ones. The worst case of accident which can occur with turbine system was lining at oil lubrication system.

- Method for management this case.
6.

Switch Steam load to another turbine and shut down some of relevant boilers.
7.

Repair and Reinstall.

TG4 : Description	Specification	Supplier
1.AC oil pump	Pump model 65LY-50B Motor 45 kW	NJT 025-84066020 Fax.025-85502858
2.DC oil pump	Pump model Z2-41 L3 Motor 5.5 kW	NJT 025-84066020 Fax.025-85502858
3.Exhaust fan	Model YB3-90S-2 Motor 1.5 kW	NJT 025-84066020 Fax.025-85502858

บริษัท ทีพีโอ โพลีน เพาเวอร์ จำกัด (มหาชน)			
หมายเลขเอกสาร	คู่มือปฏิบัติการฉุกเฉิน	ส่วนที่	12.4
M22-010		เลขหน้า	10/10
เรื่อง	Business Interruption Contingency Plan	ลำดับการแก้ไข	C
		วันที่แก้ไข	16/08/2560

TG5 : Description	Specification	Supplier
1.AC oil pump	Pump model YB2-280S-4W Motor 75 kW	NJT 025-84066020 Fax.025-85502858
2.DC oil pump	Pump model 80LY-50Z Motor 13 kW	NJT 025-84066020 Fax.025-85502858
3.Exhaust fan	Model YB3-100L-2 Motor 3.0 kW	NJT 025-84066020 Fax.025-85502858

TG6 : Description	Specification	Supplier
1.AC oil pump	Pump model 125LY-35-16L Motor 18.5 kW	DFT 0838-268-7789 Fax.0838-268-7788
2.DC oil pump	Pump model ZTP-62KB6 TH L3 Motor 13 kW	DFT 0838-268-7789 Fax.0838-268-7788
3.Exhaust fan	Model YB3-BoM1-2 TH Motor 0.75 kW	DFT 0838-268-7789 Fax.0838-268-7788

From detail above if we work with 24 hrs all the work should be finished on 1 week.

20.

Responsibility Person
21.

Assistant Plant Manager (leader)
22.

Power Plant Section (Co-ordinator)

บริษัท ทีพีไอ โพลีน เพาเวอร์ จำกัด (มหาชน)			
หมายเลขเอกสาร		ส่วนที่	13.0
คู่มือปฏิบัติการฉุกเฉิน		เลขหน้า	1/1
		ลำดับการแก้ไข	A
เรื่อง	แผนผังแสดงที่ตั้งของโรงงาน		วันที่แก้ไข
			30/10/2553

ตามเอกสารแนบ

บริษัท ทีพีไอ โพลีน เพาเวอร์ จำกัด (มหาชน)			
หมายเลขเอกสาร		ส่วนที่	13.1
M22-010		เลขหน้า	1/1
		ลำดับการแก้ไข	A
เรื่อง	แผนผังแสดงพื้นที่โรงงาน		วันที่แก้ไข
			30/10/2553

ตามเอกสารแนบ

บริษัท ทีพีโอ โพลีน เพาเวอร์ จำกัด (มหาชน)			
หมายเลขเอกสาร		ส่วนที่	13.2
คู่มือปฏิบัติการฉุกเฉิน		เลขหน้า	1/1
		ลำดับการแก้ไข	A
เรื่อง	แผนผังแสดง LINE การผลิต		วันที่แก้ไข
			30/10/2553

ตามเอกสารแนบ

บริษัท ทีพีโอ โพลีน เพาเวอร์ จำกัด (มหาชน)			
หมายเลขเอกสาร		ส่วนที่	13.3
M22-010		เลขหน้า	1/1
		ลำดับการแก้ไข	A
เรื่อง	แผนผังแสดงจุดติดตั้งหัวจ่ายน้ำดับเพลิง		วันที่แก้ไข
			30/10/2553

ตามเอกสารแนบ

บริษัท ทีพีโอ โพลีน เพาเวอร์ จำกัด (มหาชน)				
หมายเลขเอกสาร		คู่มือปฏิบัติการฉุกเฉิน	ส่วนที่	13.4
M22-010			เลขหน้า	1/1
เรื่อง	จุดติดตั้งหัวจ่ายน้ำดับเพลิง		ลำดับการแก้ไข	B
			วันที่แก้ไข	29/12/2563

1. อาคาร TG.8 Ground Floor

2. อาคาร TG.8 ชั้น 2

3. อาคาร TG.8 ชั้น 3

4. อาคาร TG.8 ชั้น 4

5. อาคาร TG.8 ชั้น 5

6. อาคาร TG.8 ชั้น 6

7. อาคาร TG.8 ชั้น 7

8. อาคาร TG.8 ชั้น 8

9. RDF Plant

10. Tire Shredder Plant

11. Land Fill

12. Coal Storage 150 MW.

13. อาคาร 150 Ton. Boiler

14. อาคาร 75 Ton. Boiler

15. อาคาร Bag Filter 60&30 MW.

16. อาคาร Turbine 60&30 MW.

17. Power Plant ชั้น 1

18. Power Plant ชั้น 2

28. Power Plant ชั้น 3

29. Power Plant ชั้น 4

30. Power Plant TG.3

31. นอกอาคารชั้น 1 (CFB)

32. ในอาคารฝั่งห้อง Compressor ชั้น 1 (CFB)

33. ในอาคารชั้น 2 (CFB)

34. นอกอาคารชั้น 2 (CFB)

35. ในอาคารชั้น 3 (CFB)
19. ในอาคารชั้น 3 ลอย (CFB)

20. หน้าประตูฝั่งอาคารชั้น 4 (CFB)

21. ในอาคารชั้น 4 (CFB)

22. บนเขา R2 (CFB)

23. เขา R2 โรงเก็บเชื้อเพลิง

24. Rotary Kiln 3

25. อาคาร Turbine 70 MW.

26. อาคาร Boiler 70 MW.

27. อาคาร Grate Boiler

บริษัท ทีพีโอ โพลีน เพาเวอร์ จำกัด (มหาชน)				
บริษัท ทีพีโอ โพลีน เพาเวอร์ จำกัด (มหาชน)				
หมายเลขเอกสาร		คู่มือปฏิบัติการฉุกเฉิน	ส่วนที่	13.5
M22-010			เลขหน้า	1/1
เรื่อง	แผนผังจุดรอรถพยาบาล และจุด รปภ.		ลำดับการแก้ไข	B
			วันที่แก้ไข	30/12/2557

ตามเอกสารแนบ

บริษัท ทีพีไอ โพลีน เพาเวอร์ จำกัด (มหาชน)			
หมายเลขเอกสาร	คู่มือปฏิบัติการฉุกเฉิน	ส่วนที่	13.6
M22-010		เลขหน้า	1/8
เรื่อง	จตุรธรพยาบาล	ลำดับการแก้ไข	D
		วันที่แก้ไข	28/12/2561

1. หน้าเหมือง SITE A (หน้า STATION)
2. โรงโม่ CFBK (หน้า STATION)
3. เครื่องชั่ง จตุริบ-จ่ายตัวหิน (หน้า BARMAC)
4. SHALE CRUSHER (Z 04/1) หน้า OFFICE
5. อาคาร MAINTENANCE WORK SHOP (หน้าอาคาร)
6. ห้องพยาบาล อาคาร CCB Line 1
7. QUARRY WORK SHOP SITE A (หน้า STATION)
8. CEMENT MILL (MILL 1,2) (หน้าประตู R4ก)
9. PACKING 1 (หน้าห้อง COMPRESSOR)
10. BATCHING PLANT (หน้า STORE)
11. SHALE CRUSHER LINE 2
12. เครื่องชั่ง (หน้า OFFICE)
13. INFORMATION (หน้าประตู 1)
14. อาคารบริหาร (ข้างทางเข้า Store รุรการ)
15. APARTMENT A ,B (หน้าบ่อม ปรภ.)
16. DRY MORTAR PLANT (คลังเก็บสินค้า Line 1)
17. INFORMATION DRY MORTAR PLANT
18. สำนักงานขาย (ฝั่ง TPI Plaza)
19. CLUB HOUSE (ฝั่ง Plaza)
20. อาคารซ่อมบำรุงเหมือง SITE C
21. PACKING Line 3 (ข้าง SUB ไฟฟ้า)
22. อาคาร CCB Line 4
23. WORK SHOP (POWER PLANT)
24. อาคาร FABRICATION ชับบอน
25. บ้านพัก HOME&HILL
26. อาคาร Work shop ใหม่
27. อาคาร 115 KV Terminal Substation
28. อาคาร Raw Mill Feed Bin Line 4
29. อาคาร AAC.
30. อาคารผลิตน้ำดื่ม
31. อาคารผลิตสี
32. โรงไฟฟ้า 60+30 MW.
33. โรงไฟฟ้า 150 MW.

บริษัท ทีพีไอ โพลีน เพาเวอร์ จำกัด (มหาชน)			
หมายเลขเอกสาร	คู่มือปฏิบัติการฉุกเฉิน	ส่วนที่	13.6
M22-010		เลขหน้า	2/8
เรื่อง	จตุรธรพยาบาล	ลำดับการแก้ไข	D
		วันที่แก้ไข	28/12/2561

1. หน้าเหมือง SITE A (หน้า STATION)



2. โรงโม่ CFBK (หน้า STATION)



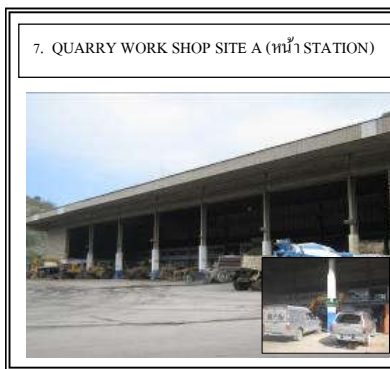
3. เครื่องชั่ง จตุริบ-จ่ายตัวหิน (หน้า BARMAC)



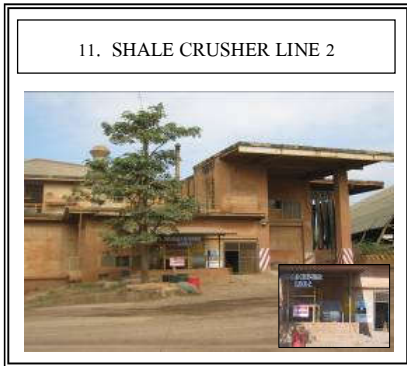
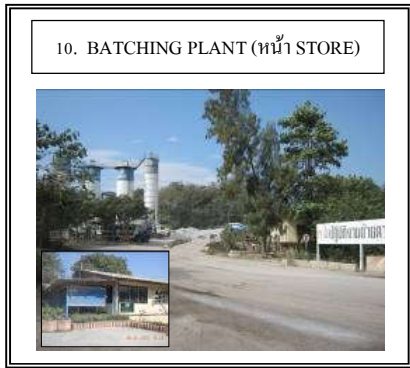
4. SHALE CRUSHER (Z 04/1) หน้า OFFICE



บริษัท ทีพีโอ โพลีน เพาเวอร์ จำกัด (มหาชน)			
หมายเลขเอกสาร	คู่มือปฏิบัติการฉุกเฉิน	ส่วนที่	13.6
M22-010		เลขหน้า	3/8
เรื่อง	จุดรอรพพยาบาล	ลำดับการแก้ไข	D
		วันที่แก้ไข	28/12/2561



บริษัท ทีพีโอ โพลีน เพาเวอร์ จำกัด (มหาชน)			
หมายเลขเอกสาร	คู่มือปฏิบัติการฉุกเฉิน	ส่วนที่	13.6
M22-010		เลขหน้า	4/8
เรื่อง	จุดรอรพพยาบาล	ลำดับการแก้ไข	D
		วันที่แก้ไข	28/12/2561



บริษัท ทีพีไอ โพลีน เพาเวอร์ จำกัด (มหาชน)			
หมายเลขเอกสาร	คู่มือปฏิบัติการฉุกเฉิน	ส่วนที่	13.6
M22-010		เลขหน้า	5/8
เรื่อง	จตุรธรพยาบาล	ลำดับการแก้ไข	D
		วันที่แก้ไข	28/12/2561

บริษัท ทีพีไอ โพลีน เพาเวอร์ จำกัด (มหาชน)			
หมายเลขเอกสาร	คู่มือปฏิบัติการฉุกเฉิน	ส่วนที่	13.6
M22-010		เลขหน้า	6/8
เรื่อง	จตุรธรพยาบาล	ลำดับการแก้ไข	D
		วันที่แก้ไข	28/12/2561

13. INFORMATION (หน้าประตู 1)



14. อาคารบริหาร (ข้างทางเข้า STORE รุรกร)



17. INFORMATION DRY MORTAR PLANT (ประตู 3)



18. สำนักงานขาย (ฝั่งTPI PLAZA)



15 APARTMENT A,B (หน้าป้อม รปภ.)



16 DRY MORTAR PLANT (คลังเก็บสินค้า LINE 1)



19. CLUB HOUSE (ฝั่งTPI PLAZA)



20. อาคารซ่อมบำรุงเหมือง SITE C



บริษัท ทีพีโอ โพลีน เพาเวอร์ จำกัด (มหาชน)			
หมายเลขเอกสาร	คู่มือปฏิบัติการฉุกเฉิน	ส่วนที่	13.6
M22-010		เลขหน้า	7/8
เรื่อง	จตุรธรพยาบาล	ลำดับการแก้ไข	D
		วันที่แก้ไข	28/12/2561

21. PACKING LINE 3(ข้าง SUB ไฟฟ้า)



22. อาคาร CCB LINE 4



23. WORK SHOP (POWER PLANT) (หน้าพระใหญ่ชัยบอน)



24. อาคาร FABRICATION ชัยบอน



บริษัท ทีพีโอ โพลีน เพาเวอร์ จำกัด (มหาชน)			
หมายเลขเอกสาร	คู่มือปฏิบัติการฉุกเฉิน	ส่วนที่	13.6
M22-010		เลขหน้า	8/10
เรื่อง	จตุรธรพยาบาล	ลำดับการแก้ไข	D
		วันที่แก้ไข	28/12/2561

25. บ้านพัก HOME & HILL



26. อาคาร WORK SHOP ใหม่



27. อาคาร 115 KV Terminal Substation



28. อาคาร Raw Mill Feed Bin Line 4



บริษัท ทีพีโอ โพลีน เพาเวอร์ จำกัด (มหาชน)			
หมายเลขเอกสาร	คู่มือปฏิบัติการฉุกเฉิน	ส่วนที่	13.6
M22-010		เลขหน้า	9/10
เรื่อง	จุดรอรพพยาบาล	ลำดับการแก้ไข	D
		วันที่แก้ไข	28/12/2561

29. อาคาร AAC.



30. อาคารผลิตน้ำดื่ม



31. อาคารผลิตดี



32. โรงไฟฟ้า 60+30 MW.



บริษัท ทีพีโอ โพลีน เพาเวอร์ จำกัด (มหาชน)

หมายเลขเอกสาร	คู่มือปฏิบัติการฉุกเฉิน	ส่วนที่	13.6
M22-010		เลขหน้า	10/10
เรื่อง	จุดรอรพพยาบาล	ลำดับการแก้ไข	D
		วันที่แก้ไข	28/12/2561

33. โรงไฟฟ้า 150 MW.



บริษัท ทีพีไอ โพลีน เพาเวอร์ จำกัด (มหาชน)			
หมายเลขเอกสาร		ส่วนที่	13.7
M22-010		คู่มือปฏิบัติการฉุกเฉิน	
		เลขหน้า	1/2
เรื่อง	จุดพนักงานรักษาความปลอดภัย		ลำดับการแก้ไข
			A
			วันที่แก้ไข
			30/12/2559

1. จุดประตู่ทางเข้า-ออก โรงไฟฟ้า TG.1, 2, 3
2. จุดประตู่ทางเข้า-ออก พื้นที่ RDF PLANT
3. จุดประตู่ทางเข้า-ออก พื้นที่ PYROLYSIS
4. จุดประตู่ทางเข้า-ออก พื้นที่ TIRE SHREDDER
5. จุดประตู่ทางเข้า-ออก พื้นที่ DUMPING HALL
6. จุดประตู่ทางเข้า-ออก พื้นที่ COMPOST
7. จุดประตู่ทางเข้า-ออก โรงไฟฟ้า LINE.4
8. จุดประตู่ทางเข้า-ออก TERMINAL SUBSTATION
9. จุดประตู่ทางเข้า-ออก โรงไฟฟ้า 60+30 MW.
10. จุดประตู่ทางเข้า-ออก RECEIVING HALL โรงไฟฟ้า 60+30 MW.
11. จุดอาคาร WORK SHOP POWER PLANT

บริษัท ทีพีไอ โพลีน เพาเวอร์ จำกัด (มหาชน)			
หมายเลขเอกสาร		ส่วนที่	14.0
M22-010		คู่มือปฏิบัติการฉุกเฉิน	
		เลขหน้า	1/2
เรื่อง	การติดต่อสื่อสารและระบบสายตรง		ลำดับการแก้ไข
			B
			วันที่แก้ไข
			18/11/2554

เมื่อเกิดเหตุฉุกเฉินขึ้น โทรศัพท์จะใช้ในการติดต่อสื่อสารโดยผู้บริหารระดับ MPT เท่านั้น ทั้งนี้ที่ทราบวาเกิดเหตุฉุกเฉินขึ้น ผู้ที่เกี่ยวข้องให้ติดต่อสื่อสารทางวิทยุสื่อสารโดยใช้คลื่นวิทยุช่องความถี่ 167.66 MHz ส่วนช่องความถี่ของหน่วยงานอื่น ๆ ให้เป็นไปตามปกติ ดังนี้.

- ความถี่ 167.875 MHz สำหรับ Packing Plant
- ความถี่ 167.500 MHz สำหรับ INST.(POLCID)
- ความถี่ 167.430 MHz สำหรับ ซ่อมสร้าง
- ความถี่ 167.540 MHz สำหรับ เหมือง A
- ความถี่ กสท. ช่อง38,75 สำหรับ เหมือง C
- ความถี่ 167.100 MHz สำหรับ เครื่องกล (ติดตั้ง)
- ความถี่ 167.570 MHz สำหรับ ไฟฟ้า (ซ่อมบำรุง)
- ความถี่ 167.675 MHz สำหรับ STORE(ป้มน้ำมัน)
- ความถี่ 167.600 MHz สำหรับ INST.1
- ความถี่ 167.945 MHz สำหรับ CRUSHER
- ความถี่ 167.370 MHz สำหรับ CEMENT MILL (Line1,2)
- ความถี่ 167.345 MHz สำหรับ CEMENT MILL (Line 3)
- ความถี่ 167.480 MHz สำหรับ COAL MILL
- ความถี่ 167.660 MHz สำหรับ SAFETY
- ความถี่ กสท. ช่อง 21 รุการ
- ความถี่ 167.400 MHz สำหรับ KILN (Line 1)
- ความถี่ 167.160 MHz สำหรับ KILN (Line 2)
- ความถี่ 167.060 MHz สำหรับ KILN (Line 3)
- ความถี่ 158.665 MHz สำหรับ รถไฟ ขนส่ง
- ความถี่ 167.765 MHz สำหรับ ซ่อมบำรุงเหมือง A
- ความถี่ กสท.ช่อง 59 สำหรับ ซ่อมบำรุงเหมือง C
- ความถี่ 167.180 MHz สำหรับ ขนส่งวัสดุ
- ความถี่167.690 MHz สำหรับDry Mortar Plant 1
- ความถี่ 161.650 MHz สำหรับ INST.2
- ความถี่ 167.960 MHz สำหรับ รถ POOL
- ความถี่ กสท. ช่อง 44 สำหรับ บริษัท PCS. (รปภ.)
- ความถี่ 167.995 MHz สำหรับ Aggregate Crusher
- ความถี่ 167.555 MHz สำหรับ Dry Mortar Plant 2

บริษัท ทีพีไอ โพลีน เพาเวอร์ จำกัด (มหาชน)			
หมายเลขเอกสาร	คู่มือปฏิบัติการฉุกเฉิน	ส่วนที่	14.0
M22-010		เลขหน้า	2/2
เรื่อง	การติดต่อสื่อสารและระบบสายตรง	ลำดับการแก้ไข	B
		วันที่แก้ไข	18/11/2554

- ความถี่ 167.495 MHz สำหรับ Dry Mortar Plant 3
- ความถี่ 167.945 MHz สำหรับ Impact Crusher
- ความถี่ 167.960 MHz สำหรับ WHRP
- ความถี่ 167.615 MHz สำหรับหน่วยงาน EP&Bag filter แผนกเครื่องกล
- ความถี่ 167.585 MHz สำหรับ หน่วยงานCrane แผนกเครื่องกล
- ความถี่ 106.240 MHz สำหรับ หน่วยงานFabrication แผนกเครื่องกล
- ความถี่ 167.850 MHz สำหรับ แผนกเครื่องมือวัด 2
- ความถี่ 167.500 MHz สำหรับ แผนกเครื่องมือวัด 3 Process Automation
- ความถี่ 167.750 MHz สำหรับ แผนกเครื่องมือวัด 3 Lab Automation
- ความถี่ กศพ. ช่อง 32 สำหรับ ซ่อมบำรุงเหมือง 3 ลานซ่อม 02
- ความถี่ 167.255 MHz สำหรับ หน่วยงาน RDF แผนก Alternative Fuel
- ความถี่ 167.900 MHz สำหรับ แผนก Pyrolysis
- ความถี่ 167.800 MHz สำหรับ หน่วยงาน Distillation Plant
- ความถี่ 167.330 MHz สำหรับ แผนก E&I
- ความถี่ 167.700 MHz สำหรับ แผนก Fertilizer
- ความถี่ 167.180 MHz สำหรับ แผนก ขนส่งวัสดุ
- ความถี่ 167.110 MHz สำหรับ โรงไฟฟ้า (CCR)

บริษัท ทีพีไอ โพลีน เพาเวอร์ จำกัด (มหาชน)			
หมายเลขเอกสาร	คู่มือปฏิบัติการฉุกเฉิน	ส่วนที่	15.0
M22-010		เลขหน้า	1/21
เรื่อง	รายชื่อการติดต่อสื่อสารและที่อยู่ผู้บริหารและหัวหน้างาน	ลำดับการแก้ไข	F
		วันที่แก้ไข	28/12/2561

ชื่อ / ตำแหน่ง	เบอร์โทรศัพท์			
	ที่ทำงาน	เบอร์บริษัท	เบอร์มือถือ	เบอร์บ้าน
ผู้บริหาร				
1. คุณมาร์คณ์ พิพิธสมบัติ รองผู้จัดการใหญ่อาวุโส (ผู้จัดการโรงงาน)	1009	08-5484-3234	08-6135-8055	0-3631-6570
2. คุณวรวิทย์ เลิศบุษราคาม รองผู้จัดการใหญ่ (รองผู้จัดการโรงงาน)	1010	08-5484-3235	-	0-2884-1515
3. คุณเจ็กราษฎร์ นิตยสุทธิ ที่ปรึกษาประธานเจ้าหน้าที่บริหาร	1011	-	08-6134-6555	-
4. คุณมงคล ถาวรเศรษฐ์ ที่ปรึกษาประธานเจ้าหน้าที่บริหาร	1012	-	08-9969-1950	0-2865-0463
5. คุณสันธาน ชัยพันธ์วิริยพร รองผู้จัดการใหญ่ (ควบคุมคุณภาพ)	1013	-	08-1852-4231	0-2578-1672
6. คุณนารี ตั้งโนวิริยะกุล รองผู้จัดการใหญ่ (บริหาร)	1015	08-1936-2264	-	0-2914-6493
7. คุณอรุณ พฤกษ์ไพบูลย์ รองผู้จัดการใหญ่ (ผลิต)	1016	08-1937-2519	-	0-2806-3010
8. คุณพงษ์พันธ์ วิบูลย์จันทร์ รองผู้จัดการใหญ่ (Project)	1017	08-5484-3236	08-1571-7782	-
9. คุณปรีชา แก้วขาว รองผู้จัดการใหญ่ (ซ่อมบำรุง)	1018	08-5484-3237	08-1948-7805	0-3433-2240 0-2449-6145
10. MR.ZAW WIN ผู้ช่วยรองผู้จัดการใหญ่ (Project)	1019	-	08-1927-0710	0-2719-2017
11. คุณสมภาพ เทพพานิช ผู้ช่วยรองผู้จัดการใหญ่ (เหมือง)	1021	-	08-9818-2277	-
12. คุณสุภาพ ไตรลยภัทร ผู้ช่วยรองผู้จัดการใหญ่ (บริหาร)	1025	-	08-7802-5445	-
13. คุณสัญญา เกิดรัตนศักดิ์ ผู้ช่วยรองผู้จัดการใหญ่ (ผลิต)	1026	-	08-9152-5870	0-3634-4156
14. คุณสมเกียรติ ธีรกุลพิศาล ผู้ช่วยรองผู้จัดการใหญ่ Renewable	1033	-	08-6907-2388	-
15. คุณบัญชา คงเดชา ผู้ช่วยรองผู้จัดการใหญ่ฝ่ายโยธา	1031	-	08-4125-5050	-

บริษัท ทีพีไอ โพลีน เพาเวอร์ จำกัด (มหาชน)				
หมายเลขเอกสาร		คู่มือปฏิบัติการฉุกเฉิน	ส่วนที่	15.0
M22-010			เลขหน้า	2/21
เรื่อง	รายชื่อการติดต่อสื่อสารและที่อยู่ผู้บริหารและหัวหน้างาน		ลำดับการแก้ไข	F
			วันที่แก้ไข	28/12/2561

ชื่อ / ตำแหน่ง	เบอร์โทรศัพท์			
	ที่ทำงาน	เบอร์บริษัท	เบอร์มือถือ	เบอร์บ้าน
ผู้บริหาร (ต่อ)				
16. ดร.วราวิทย์ นิลรัมย์ ผู้ช่วยรองผู้จัดการใหญ่ฝ่าย MM.5 และฝ่าย TQM.	1036	-	08-5215-9009	-
17. คุณไพศาล พินเกาะ ผู้ช่วยรองผู้จัดการใหญ่ฝ่าย บุคคลและธุรการ	1038	-	08-1649-9399	-
18. คุณนราดล ตันจารุพันธ์ ผู้ช่วยรองผู้จัดการใหญ่ฝ่าย Cement Quality	1044	-	08-9744-2559	-
19. คุณเปรี๊ชา อยู่ประเสริฐ ผู้ช่วยรองผู้จัดการใหญ่ฝ่าย ซ่อมบำรุง 1	1032	-	08-6615-5782	0-3633-0119
20. คุณธเนศร์ พุศิริพงษ์ ผู้ช่วยรองผู้จัดการใหญ่ฝ่าย Kiln	1034	-	08-1830-0246	-
ผู้บริหาร (ฝ่าย TQM.)				
21. คุณณิรวิรัตน์ เกิดรัตนศักดิ์ ผู้ช่วยผู้จัดการฝ่าย TQM.	1400	-	08-6560-9412	0-3634-4156
22. คุณอนุชิต แสงพันธ์ ผู้ช่วยผู้จัดการฝ่าย TQM.	1420	08-9927-7123	-	
ผู้บริหาร (ฝ่าย Plant MGR'S Office)				
23. คุณเลิต คิวะโกเตศ ผู้จัดการฝ่าย Plant MGR'S Office	1029	-	08-1371-5650	-
24. คุณเรืองยศ ภูสารี ผู้ช่วยผู้จัดการฝ่าย Plant MGR'S Office	1300	-	08-1872-5510	-
ผู้บริหาร (ฝ่าย Sales Supported)				
25. คุณทรงชัย เหลืองวัชรนี้ ผู้ช่วยผู้จัดการฝ่าย Sales Supported	1200	-	08-5468-8899	0-3637-1344
26. คุณธงชัย ตริวัธสพานิช ผู้จัดการฝ่าย Sales Supported	1240	08-1909-3082	-	-
ผู้บริหาร (ฝ่าย Factory Supported)				
27. คุณนันทภาพร พิพัฒน์กุล ผู้จัดการฝ่าย Factory Supported	1100	-	08-1926-0624	0-3633-0348

บริษัท ทีพีไอ โพลีน เพาเวอร์ จำกัด (มหาชน)				
หมายเลขเอกสาร		คู่มือปฏิบัติการฉุกเฉิน	ส่วนที่	15.0
M22-010			เลขหน้า	3/21
เรื่อง	รายชื่อการติดต่อสื่อสารและที่อยู่ผู้บริหารและหัวหน้างาน		ลำดับการแก้ไข	F
			วันที่แก้ไข	28/12/2561

ชื่อ / ตำแหน่ง	เบอร์โทรศัพท์			
	ที่ทำงาน	เบอร์บริษัท	เบอร์มือถือ	เบอร์บ้าน
ผู้บริหาร (ฝ่ายโยธา)				
28. คุณมานิตย์ แก้วกล้า ผู้ช่วยผู้จัดการฝ่ายโยธา 1,2	1601	08-9158-5180	-	
ผู้บริหาร (ฝ่าย Project)				
29. คุณนกฤษ เจนวิถีสุข ผู้จัดการฝ่าย Project	1600	-	08-9144-5814	-
30. คุณภาวนิตย์ ชมบุญตา ผู้ช่วยผู้จัดการฝ่าย Project	1808	-	08-6509-3833	-
ผู้บริหาร (ฝ่ายวิศวกรรม)				
31. คุณบุญเลิศ ปิยะกุลภิญโญ ผู้จัดการฝ่ายวิศวกรรม	1900	-	08-6385-9515	-
ผู้บริหาร (ฝ่ายบุคคลและธุรการ)				
32. คุณชัยยงค์ ตีระดำรงกุล ผู้ช่วยผู้จัดการฝ่าย บุคคลและธุรการ	1043	-	08-3187-4187	-
33. คุณวีรยุทธ์ คงมนต์ ผู้ช่วยผู้จัดการฝ่าย บุคคลและธุรการ	1500	08-9010-8144	-	
ผู้บริหาร (ฝ่ายซ่อมบำรุง 1)				
34. คุณปริญญา ศรีคำม้วน ผู้ช่วยผู้จัดการฝ่ายซ่อมบำรุง 1	2300	08-4160-3000	-	
35. คุณไพรัตน์ รุ่งเรืองชนาผล ผู้ช่วยผู้จัดการฝ่ายซ่อมบำรุง 1	1907	-	08-6733-0547	-
ผู้บริหาร (ฝ่ายซ่อมบำรุง 2)				
36. คุณดนุชา ทิพรัตน์ ผู้ช่วยผู้จัดการฝ่ายซ่อมบำรุง 2	2340	-	08-1859-7450	-
37. คุณสุเมธ ขวัญถาวร ผู้ช่วยผู้จัดการฝ่ายซ่อมบำรุง 2	2320	-	08-1991-9364	-
38. คุณพีระ บุญเบ็ลื่อง ผู้ช่วยผู้จัดการฝ่ายซ่อมบำรุง 2	2361	08-6570-7661	-	

บริษัท ทีพีไอ โพลีน เพาเวอร์ จำกัด (มหาชน)			
หมายเลขเอกสาร	คู่มือปฏิบัติการฉุกเฉิน	ส่วนที่	15.0
M22-010		เลขหน้า	4/21
เรื่อง	รายชื่อการติดต่อสื่อสารและที่อยู่ผู้บริหารและหัวหน้างาน		ลำดับการแก้ไข
			F
			วันที่แก้ไข
			28/12/2561

ชื่อ / ตำแหน่ง	เบอร์โทรศัพท์			
	ที่ทำงาน	เบอร์บริษัท	เบอร์มือถือ	เบอร์บ้าน
ผู้บริหาร (ฝ่ายซ่อมบำรุง 3)				
39. คุณพรเทพ ทิพย์มนตรี ผู้จัดการฝ่ายซ่อมบำรุง 3	1040	-	08-1372-4860	-
40. คุณเลิทธิประชา อ่อนจันทร์ ผู้ช่วยผู้จัดการฝ่ายซ่อมบำรุง	2620	08-1756-8952	-	
ผู้บริหาร (ฝ่ายซ่อมบำรุง 4)				
41. คุณศุภาโชค แท้มประสิทธิ์ ผู้จัดการฝ่ายซ่อมบำรุง 4	1022	-	08-6369-3304	-
42. คุณศรารุช มังคะจา ผู้ช่วยผู้จัดการฝ่ายซ่อมบำรุง 4	2400	-	08-6075-7499	0-3634-2660
43. คุณณฤจักร์ เพ็ญทอง ผู้ช่วยผู้จัดการฝ่ายซ่อมบำรุง 4	2422	08-9140-6296	0-2988-1856	
ผู้บริหาร (ฝ่ายซ่อมบำรุง 5)				
44. คุณนิติ ดันลอรี ผู้จัดการฝ่ายซ่อมบำรุง 5	2520	-	08-1832-5133	-
45. คุณปานเทพ สังข์สกุล ผู้ช่วยผู้จัดการฝ่ายซ่อมบำรุง 5	2500	08-9539-3385	-	
ผู้บริหาร (ฝ่าย QUARRY)				
46. คุณเสาวุธ ธรรมบุญญา ผู้ช่วยผู้จัดการฝ่าย Quarry	2853	-	09-0197-9036	-
ผู้บริหาร (ฝ่าย Kiln)				
47. คุณเอกพันธ์ ณ ตะกั่วทุ่ง ผู้ช่วยผู้จัดการฝ่าย Kiln	2150	08-1835-3887	-	
ผู้บริหาร (ฝ่าย Raw Material)				
48. คุณเสรี บุปผากุล ผู้ช่วยผู้จัดการฝ่าย Raw Material	2130	08-5937-8987	-	

บริษัท ทีพีไอ โพลีน เพาเวอร์ จำกัด (มหาชน)			
หมายเลขเอกสาร	คู่มือปฏิบัติการฉุกเฉิน	ส่วนที่	15.0
M22-010		เลขหน้า	5/21
เรื่อง	รายชื่อการติดต่อสื่อสารและที่อยู่ผู้บริหารและหัวหน้างาน		ลำดับการแก้ไข
			F
			วันที่แก้ไข
			28/12/2561

ชื่อ / ตำแหน่ง	เบอร์โทรศัพท์			
	ที่ทำงาน	เบอร์บริษัท	เบอร์มือถือ	เบอร์บ้าน
ผู้บริหาร (ฝ่าย Cement)				
49. คุณทวีชัย สมพิศเศรษฐ์ ผู้จัดการฝ่าย Cement	1027	-	08-6883-4240	0-3634-5173
50. คุณสุรชัย โกสวัสถ์ ผู้ช่วยผู้จัดการฝ่าย Cement	2200	08-4361-2376	-	
51. คุณตระกูล ทองสอาด ผู้ช่วยผู้จัดการฝ่าย Cement	2220	08-1851-7238	-	
52. คุณจุฬา ชาติธนานันท์ ผู้ช่วยผู้จัดการฝ่าย Cement	2240	08-6393-5259	-	
ผู้บริหาร (ฝ่าย Cement Quality)				
53. คุณประเสริฐ มานิตยกุล ผู้ช่วยผู้จัดการฝ่าย Cement Quality	1700	08-1732-8892	-	
ผู้บริหาร (ฝ่าย Transport)				
54. คุณสมพล เกวี ผู้จัดการฝ่าย Transport	1035	-	08-6391-0969	0-3623-0092
ผู้บริหาร (ฝ่าย Non Cement Quality)				
55. คุณวิฑูร หนูยิ้มชัย ผู้ช่วยผู้จัดการฝ่าย Non Cement Quality				
ผู้บริหาร (ฝ่าย Power Plant)				
56. คุณบุญสืบ ใจตรงกล้า ผู้จัดการฝ่าย Power Plant	2000	-	08-1851-2009	-
57. คุณอรุณ ผึ้งสูงเนิน ผู้ช่วยผู้จัดการฝ่าย Power Plant	1440	08-1829-0362	-	
58. คุณบัญญัติ วิเชียรชม ผู้ช่วยผู้จัดการฝ่าย Power Plant	2005	08-6133-4279	-	

บริษัท ทีพีโอ โพลีน เพาเวอร์ จำกัด (มหาชน)				
หมายเลขเอกสาร		คู่มือปฏิบัติการฉุกเฉิน	ส่วนที่	15.0
M22-010			เลขหน้า	6/21
เรื่อง	รายชื่อการติดต่อสื่อสารและที่อยู่ผู้บริหารและหัวหน้างาน		ลำดับการแก้ไข	F
			วันที่แก้ไข	28/12/2561

ชื่อ / ตำแหน่ง	เบอร์โทรศัพท์			
	ที่ทำงาน	เบอร์บริษัท	เบอร์มือถือ	เบอร์บ้าน
ผู้บริหาร (ฝ่าย RDF)				
59. คุณรัฐสภานนท์ สัตถาวร ผู้จัดการฝ่าย RDF	2100	-	08-7930-1754	0-2950-0345
60. คุณชวัญ จารุริยานนท์ ผู้ช่วยผู้จัดการฝ่าย RDF	2020	08-9090-1166	-	
ผู้บริหาร (ฝ่าย Mechanical)				
61. คุณวิชัย เตชะลาภา ผู้จัดการฝ่าย Mechanical	1920	08-1994-4737	-	
ผู้บริหาร (ฝ่าย Electrical & Instrument)				
62. คุณปรารธนา สุขเกื้อ ผู้จัดการฝ่าย E&I	1046	-	08-7674-1696	0-2571-4073
63. คุณสุชาติ วัชรศักดิ์ชัย ผู้ช่วยผู้จัดการฝ่าย E&I	2519	08-5421-0724	-	
64. คุณปณิศา มุกตมวง ผู้ช่วยผู้จัดการฝ่าย E&I.	2040	08-9900-8065	0-3631-8093	
ผู้บริหาร (ฝ่าย RDF Maintenance)				
65. คุณรุจรัตน์ เรืองวรรณศิริ ผู้จัดการฝ่ายวิศวกรรม	1037	-	08-9814-2838	0-2594-6837
ผู้บริหาร (ฝ่าย Administration)				
66. คุณรวีโรจน์ ชัยพิมลสิน ผู้ช่วยผู้จัดการฝ่าย Administration	2051	08-6336-2424	-	
ผู้บริหาร (ฝ่าย Fertilizer)				
67. คุณพรภัส หาญผดุงกิจ ผู้ช่วยผู้จัดการฝ่าย Non Cement Quality	2051	-	08-2188-2769 08-0580-7445	-

บริษัท ทีพีโอ โพลีน เพาเวอร์ จำกัด (มหาชน)			
หมายเลขเอกสาร	คู่มือปฏิบัติการฉุกเฉิน	ส่วนที่	15.0
		เลขหน้า	7/21
เรื่อง	รายชื่การติดต่อสื่อสารและที่อยู่ผู้บริหารและหัวหน้างาน	ลำดับการแก้ไข	F
		วันที่แก้ไข	28/12/2561

ชื่อ / ตำแหน่ง	เบอร์โทรศัพท์		
	ที่ทำงาน	เบอร์มือถือ	เบอร์บ้าน
ฝ่าย TOM.			
แผนกความปลอดภัย			
1. คุณปัทมาศ ชัยดิษฐอุลย์ ผู้ควบคุมงาน	1425	08-1279-7555	-
2. คุณไตรภูมิ ยุ่งศิริ จป.วิชาชีพ บ.ทีพีโอ เพาเวอร์ฯ	1423	08-9770-9061	-
3. คุณธรรมสรณ์ แสงคำนี้ ผู้ช่วยผู้ควบคุมงาน	1423	08-3295-0384	-
4. คุณวิธาดา สงสัยเกตุ ผู้ช่วยผู้ควบคุมงาน	1425	08-4645-5764	-
5. คุณพลเดช ไพลดำ ผู้ช่วยผู้ควบคุมงาน	1423	08-1590-1588	-
6. คุณอัมรินทร์ รัตนารณ์ วิศวกรความปลอดภัย	1425	09-5262-1291	-
แผนกดับเพลิงและกู้ภัย			
1. คุณกานต์ สุภณรินทร์ ผู้จัดการแผนกดับเพลิงและกู้ภัย	1422	08-1273-2030	-
2. คุณวิทยา นาคชันานู ผู้ควบคุมงาน	1423	08-0111-7959	-
แผนกประกันคุณภาพ			
1. คุณภัทรวรรณ บัญญาติกีวิพงศ์ ผู้ช่วยผู้จัดการแผนก QA.	1401	08-9242-4265	-
แผนกส่งเสริมการเพิ่มผลผลิต			
1. คุณวิรัช บุรณศักดิ์ ผู้จัดการแผนก PP.	1407	08-1780-5987	-

บริษัท ทีพีโอ โพลีน เพาเวอร์ จำกัด (มหาชน)				
หมายเลขเอกสาร		คู่มือปฏิบัติการฉุกเฉิน	ส่วนที่	15.0
M22-010			เลขหน้า	8/21
เรื่อง	รายชื่อการติดต่อสื่อสารและที่อยู่ผู้บริหารและหัวหน้างาน		ลำดับการแก้ไข	F
			วันที่แก้ไข	28/12/2561

ชื่อ / ตำแหน่ง	เบอร์โทรศัพท์		
	ที่ทำงาน	เบอร์มือถือ	เบอร์บ้าน
แผนก CDC.			
1. คุณพรทิพย์ กสิประกอบ ผู้ช่วยผู้จัดการแผนก CDC.	1463	08-9161-3969	-
ฝ่าย Plant MGR's Office			
แผนก MIS			
1. คุณเสถียร ยี่รอด ผู้ช่วยผู้จัดการแผนก MIS	1301	08-9082-8788	-
2. คุณโมศล ศรีรักสัตย์ ผู้ช่วยผู้จัดการแผนก MIS	1304	08-9499-6852	-
แผนกประชาสัมพันธ์			
1. คุณวิบูลย์ศิริ บุญพัฒน์ ผู้จัดการแผนกประชาสัมพันธ์	1320	08-9040-0567 08-5660-8560	-
2. คุณประทุมวรรณ ศรธรรมลี ผู้ช่วยผู้จัดการแผนกประชาสัมพันธ์	1321	08-5660-8562	-
แผนก Special Activity			
1. ประกาศิต สอนตระกูล ผู้จัดการแผนก Special Activity	1342	08-9084-7157	-
ฝ่าย Factory Supported			
แผนกบัญชี			
1. คุณชรินวัฒน์ เศรษฐาโรจน์กุล ผู้ช่วยผู้จัดการแผนกบัญชี	1105	08-1928-3327	-
แผนก Finance			
1. คุณสมพิศ ตีระดำรงกุล ผู้จัดการแผนก Finance	1102	08-9425-9140	-
2. คุณอังคณา ผึ้งสูงเนิน ผู้ช่วยผู้จัดการแผนก Finance	1108	08-6889-3003	-
แผนกจัดซื้อ			
1. คุณสุพัฒน์ ชัยพิมลผลิน ผู้ช่วยผู้จัดการแผนกจัดซื้อ	1152		

บริษัท ทีพีโอ โพลีน เพาเวอร์ จำกัด (มหาชน)				
หมายเลขเอกสาร		คู่มือปฏิบัติการฉุกเฉิน	ส่วนที่	15.0
M22-010			เลขหน้า	9/21
เรื่อง	รายชื่อการติดต่อสื่อสารและที่อยู่ผู้บริหารและหัวหน้างาน		ลำดับการแก้ไข	F
			วันที่แก้ไข	28/12/2561

ชื่อ / ตำแหน่ง	เบอร์โทรศัพท์		
	ที่ทำงาน	เบอร์มือถือ	เบอร์บ้าน
แผนกคลังพัสดุ 1-3			
2. คุณพัชรา จักรไพศาล ผู้จัดการแผนกจัดซื้อ	1150	08-1850-9232	-
ฝ่าย Sales Supported			
แผนกคลังสินค้า 1,2			
1. คุณประไพพิศ เณสิมวัฒน์ ผู้จัดการแผนกคลังสินค้า 1,2	1220	08-1994-0912	-
แผนกสำนักงานขาย 1,2			
1. คุณพงศ์กร พานิช ผู้จัดการแผนกสำนักงานขาย 1,2	1210	08-1111-2387	-
แผนกขนส่ง 1			
1. คุณณนตรี ตัวนเทศ ผู้จัดการแผนกขนส่ง 1	1246	08-3789-7576	-
2. คุณแขวง จิตธรรม ผู้ช่วยผู้จัดการแผนกขนส่ง 1	1244	08-1870-1877	-
แผนกขนส่ง 2			
1. คุณวุฒิ บางเขย ผู้ช่วยผู้จัดการแผนกขนส่ง 2	1246	08-7115-8503	-
ฝ่ายบุคคลและธุรการ			
แผนกบุคคล 1			
1. คุณสิริพร เสนาไชย ผู้จัดการแผนกบุคคล 1	1222	08-1771-4213	-
แผนกบุคคล 2			
1. คุณชูเชิด อยู่สอาด ผู้ช่วยผู้จัดการแผนกบุคคล 2	1512	08-1936-1610	-

บริษัท ทีพีไอ โพลีน เพาเวอร์ จำกัด (มหาชน)				
หมายเลขเอกสาร		คู่มือปฏิบัติการฉุกเฉิน	ส่วนที่	15.0
M22-010			เลขหน้า	10/21
เรื่อง	รายชื่อการติดต่อสื่อสารและที่อยู่ผู้บริหารและหัวหน้างาน		ลำดับการแก้ไข	F
			วันที่แก้ไข	28/12/2561

ชื่อ / ตำแหน่ง	เบอร์โทรศัพท์		
	ที่ทำงาน	เบอร์มือถือ	เบอร์บ้าน
ฝ่ายบุคคลและธุรการ (ต่อ)			
แผนกธุรการ			
1. คุณณิศา ประยูรธนสาร ผู้จัดการแผนกธุรการ	1520	08-1904-0757	-
2. คุณรภัทร ทัดโนชติเตชา ผู้ช่วยผู้จัดการแผนกธุรการ	1521	08-4637-7567	0-3621-4180
แผนกรักษาความปลอดภัย			
1. คุณจารุวัฒน์ วรณสุข ผู้จัดการแผนกรักษาความปลอดภัย	1540	08-4160-5059	-
ฝ่ายเหมือง			
แผนกเหมือง			
1. คุณชาติรี แจ้งอรัญญิก ผู้จัดการแผนกเหมือง 1	2720	08-1268-5767	-
2. คุณชนก ยงชัยยุทธ ผู้จัดการแผนกเหมือง 2	2700	08-1948-0085	-
3. คุณวุฒิกร ภวันตพงศ์ ผู้ช่วยผู้จัดการแผนกเหมือง 3	2842	08-6524-7455	0-3631-4321
4. คุณเอทธิพล ชูรินทร์ ผู้ช่วยผู้ควบคุมงานแผนกเหมือง 4	2843	08-4759-5885	-
ฝ่าย Transport			
แผนกขนส่งวัสดุ			
1. คุณสมเจตต์ แก้วจันทร์ ผู้จัดการแผนกขนส่งวัสดุ 1	2820	08-6912-5569	-
2. คุณบุญโญ จั่วกี ผู้ช่วยผู้จัดการแผนกขนส่งวัสดุ 2	2826	08-5832-2839	-

บริษัท ทีพีไอ โพลีน เพาเวอร์ จำกัด (มหาชน)				
หมายเลขเอกสาร		คู่มือปฏิบัติการฉุกเฉิน	ส่วนที่	15.0
M22-010			เลขหน้า	11/21
เรื่อง	รายชื่อการติดต่อสื่อสารและที่อยู่ผู้บริหารและหัวหน้างาน		ลำดับการแก้ไข	F
			วันที่แก้ไข	28/12/2561

ชื่อ / ตำแหน่ง	เบอร์โทรศัพท์		
	ที่ทำงาน	เบอร์มือถือ	เบอร์บ้าน
ฝ่าย Cement Quality			
แผนก Product Control 1			
1. คุณพิพัฒน์ พรหมศรีพิทักษ์ ผู้ช่วยผู้จัดการแผนก Product Control 1	1701	08-9901-2376	-
แผนก Product Control 2			
2. คุณอรุณี วสันตติลล ผู้ช่วยผู้จัดการแผนก Product Control 2	2194	08-1852-0673	-
แผนก Product Control 3			
1. คุณพศุภพล วสันตติลล ผู้จัดการแผนก Product Control 3	1742	08-3537-9922	-
2. คุณพิศาล อรรถคำ ผู้ช่วยผู้จัดการแผนก Product Control 3	1743	08-1482-1921	-
แผนก Product Control 4			
1. คุณหรรษา สารจิตต์ ผู้ช่วยผู้จัดการแผนก Product Control 4	1721,1722	08-6377-0675	-
2. คุณณัฐริกานต์ อุทธิสี ผู้ช่วยผู้จัดการแผนก Product Control 4	1723	08-0170-0812	-
แผนก Product Control 5			
1. คุณบุญเลิศ นพคุณสถิตย์ ผู้จัดการแผนก Product Control 5	1720	08-6588-9315	-
ฝ่าย Non Cement Quality			
แผนก Product Control 6			
1. คุณนเรศ ภูเมือง นักเคมีแผนก Product Control 6	2050	08-9901-1585	-
แผนก Waste & Alternative Fuel			
1. คุณอาทยา ศรีงาม ผู้ช่วยผู้จัดการแผนกWaste & Alternative Fuel	1742	08-4145-4767	-

บริษัท ทีพีโอ โพลีน เพาเวอร์ จำกัด (มหาชน)			
หมายเลขเอกสาร	คู่มือปฏิบัติการฉุกเฉิน	ส่วนที่	15.0
M22-010		เลขหน้า	12/21
เรื่อง	รายชื่อการติดต่อสื่อสารและที่อยู่ผู้บริหารและหัวหน้างาน	ลำดับการแก้ไข	F
		วันที่แก้ไข	28/12/2561

ชื่อ / ตำแหน่ง	เบอร์โทรศัพท์		
	ที่ทำงาน	เบอร์มือถือ	เบอร์บ้าน
ฝ่ายโยธา			
แผนกโยธา 1,2			
1. คุณสรวิษ รัตนธรรม ผู้ช่วยผู้จัดการแผนกโยธา 1,2	1603	09-5608-5885	-
แผนกซ่อมบำรุงโยธา			
1. คุณสนธยา อุตตะปา ผู้จัดการแผนกซ่อมบำรุงโยธา	1622	08-6634-3332	-
แผนก Batching Plant			
1. คุณเบญจวรรณ ประทุมสันต์ ผู้ช่วยผู้จัดการแผนก Batching Plant	1641	08-17001-1207	-
ฝ่าย R & S			
แผนก Standard Laboratory			
1. คุณสุวรรณี มีสลิตะ ผู้จัดการแผนก Standard Laboratory	1820	08-9788-5242	-
แผนก R & D 1			
1. คุณชัยวัฒน์ หิตกพิสุทธิ ผู้จัดการแผนก R & D 1	1801	08-9684-3995	-
แผนก R & D 2			
1. คุณประทุมรัตน์ มิ่งมิตรไทยกุล ผู้จัดการแผนก R & D 2	1800	08-3100-1848	-
ฝ่ายวิศวกรรม			
1. คุณสมชาย สติวงศ์ ผู้ช่วยผู้จัดการแผนก	1923	08-6510-3959	-
แผนก Project Engineering			
1. คุณระวี นักผูก ผู้จัดการแผนก Project Engineering	1925	08-6600-4811	0-3671-3633

บริษัท ทีพีโอ โพลีน เพาเวอร์ จำกัด (มหาชน)			
หมายเลขเอกสาร	คู่มือปฏิบัติการฉุกเฉิน	ส่วนที่	15.0
M22-010		เลขหน้า	13/21
เรื่อง	รายชื่อการติดต่อสื่อสารและที่อยู่ผู้บริหารและหัวหน้างาน	ลำดับการแก้ไข	F
		วันที่แก้ไข	28/12/2561

ชื่อ / ตำแหน่ง	เบอร์โทรศัพท์		
	ที่ทำงาน	เบอร์มือถือ	เบอร์บ้าน
ฝ่ายวิศวกรรม (ต่อ)			
แผนก Plant Engineering			
1. คุณอภิรักษ์ เจริญศรี ผู้จัดการแผนก Plant Engineering	1932	08-1907-5301	-
แผนก Process Engineering			
1. คุณเอื้อน แสนสุข ผู้จัดการแผนก Process Engineering	1931	08-9451-6686	-
ฝ่าย Project			
แผนก Project 1,2			
1. คุณวิจิตต์ ไทยอุล้าห์ ผู้ช่วยผู้จัดการแผนก Project 1	1621	08-1839-1830	-
2. คุณพิสิษฐ์ แก้วกล้า ผู้จัดการแผนก Project 2	1640	08-6887-6699	0-3631-6977
แผนก GIS AND PROPERTY			
1. คุณณรงค์พล แก้วสาร ผู้ช่วยผู้จัดการแผนก GIS AND PROPERTY	1340	08-4361-2376	0-3627-3120
ฝ่าย Raw Material			
แผนก Aggregate Crusher			
1. คุณเมณตรี แสงภักดี ผู้ช่วยผู้จัดการแผนก Aggregate Crusher	2102	09-8645-9951	-
แผนก โรงโม่ A,C			
2. คุณเนติวิทย์ จักรัสประเสริฐ ผู้จัดการแผนกโรงโม่ A	2102	08-1852-6712	-
2. คุณวิรัช เรืองฤทธิ์ ผู้จัดการแผนกโรงโม่ C	2104	08-1780-8924	-
แผนก Raw Mill 1			
1. คุณฉนภัทร ริมคำ ผู้ช่วยผู้จัดการแผนก Raw Mill 1	2130	08-6538-5649	-
แผนก Raw Mill 2			
1. คุณฉันทะกร คงสมลาภ ผู้ช่วยผู้จัดการแผนก Raw Mill 2	2132	08-9161-7165	-

บริษัท ทีพีไอ โพลีน เพาเวอร์ จำกัด (มหาชน)				
หมายเลขเอกสาร		คู่มือปฏิบัติการฉุกเฉิน	ส่วนที่	15.0
M22-010			เลขหน้า	14/21
เรื่อง	รายชื่อการติดต่อสื่อสารและที่อยู่ผู้บริหารและหัวหน้างาน		ลำดับการแก้ไข	F
			วันที่แก้ไข	28/12/2561

ชื่อ / ตำแหน่ง	เบอร์โทรศัพท์		
	ที่ทำงาน	เบอร์มือถือ	เบอร์บ้าน
ฝ่าย Kiln			
แผนก Coal Mill			
1. คุณชาญวิทย์ วัฒนกุลบุญเลิศ ผู้ช่วยผู้จัดการแผนก Coal Mill 1	2150	08-1586-0793	-
2. คุณริตมเดช แยมแพ ผู้ช่วยผู้จัดการแผนก Coal Mill 2	2158	08-2355-1621	-
แผนก Kiln			
1. คุณอนุวัฒน์ บริษัทสวัสดิวงศ์ ผู้จัดการแผนก Kiln 1	2172	08-9982-7907	-
2. คุณสมชาย พรหมหา ผู้ช่วยผู้จัดการแผนก Kiln 1	2170	08-1929-8695	-
3. คุณเกียรติณรงค์ คงศักดิ์ ผู้ช่วยผู้จัดการแผน Kiln 1	2173	08-9123-1652	-
4. คุณคมกฤษ กิจรักษา ผู้ช่วยผู้จัดการแผนก Kiln 2	2174	08-1817-4092	-
แผนก Production Staff			
1. คุณพิชัย แก้วแสงธรรม ผู้จัดการแผนก Production Staff	2161	08-1948-0183	-
2. คุณไสว จันทรมาศ ผู้ช่วยผู้จัดการแผนก Production Staff	2161	08-9158-3201	-
3. คุณสมชาย ศรีสง่า Shift Manager Production Staff	2161	08-9089-9799	-
4. คุณเนลิณเกียรติ อภิญ Shift Manager Production Staff	2161	09-0960-9408	-

บริษัท ทีพีไอ โพลีน เพาเวอร์ จำกัด (มหาชน)				
หมายเลขเอกสาร		คู่มือปฏิบัติการฉุกเฉิน	ส่วนที่	15.0
M22-010			เลขหน้า	15/21
เรื่อง	รายชื่อการติดต่อสื่อสารและที่อยู่ผู้บริหารและหัวหน้างาน		ลำดับการแก้ไข	F
			วันที่แก้ไข	28/12/2561

ชื่อ / ตำแหน่ง	เบอร์โทรศัพท์		
	ที่ทำงาน	เบอร์มือถือ	เบอร์บ้าน
ฝ่าย Cement			
แผนก Cement Mill			
1. คุณอนันต์ ขวัญไสวธรรม ผู้จัดการแผนก Cement Mill 1	2200	08-4020-4335	-
2. คุณสกล สุทธิกุลพงศ์ ผู้ช่วยผู้จัดการแผนก Cement Mill 2	2201	08-9111-0934	-
แผนก Mortar			
1. คุณธรรมนุญ มณีศรี ผู้ช่วยผู้จัดการแผนก Mortar	2221	09-1789-1949	-
แผนก Packing			
1. คุณณัฐพล คัมภีรานนท์ ผู้ช่วยผู้จัดการแผนก Packing 1	2242	08-9514-1115	-
2. คุณเมธี คัมภี ผู้ช่วยผู้จัดการแผนก Packing 1	2010	08-6516-3189	-
3. คุณประพันธ์ วัฒนโสภิต ผู้ช่วยผู้จัดการแผนก Packing 2	2248	08-9554-4139	-
แผนก AAC			
1. คุณนิกร สืบสารคาม ผู้จัดการแผนก AAC	2192	08-0436-4854	-
ฝ่ายซ่อมบำรุง 1			
แผนกเครื่องกล			
1. คุณดำเกิง วัฒนียงทอง ผู้ช่วยผู้จัดการแผนก เครื่องกล 1	1903	08-6750-4563	-
2. คุณกฤตติคุณ แสงสนาะ ผู้ช่วยผู้จัดการแผนก เครื่องกล 2	2315	081-2928818	

บริษัท ทีพีโอ โพลีน เพาเวอร์ จำกัด (มหาชน)				
หมายเลขเอกสาร		คู่มือปฏิบัติการฉุกเฉิน	ส่วนที่	15.0
M22-010			เลขหน้า	16/21
เรื่อง	รายชื่อการติดต่อสื่อสารและที่อยู่ผู้บริหารและหัวหน้างาน		ลำดับการแก้ไข	F
			วันที่แก้ไข	28/12/2561

ชื่อ / ตำแหน่ง	เบอร์โทรศัพท์		
	ที่ทำงาน	เบอร์มือถือ	เบอร์บ้าน
ฝ่ายซ่อมบำรุง 1 (ต่อ)			
3. คุณรัฐกร พุกพิกุล ผู้ช่วยผู้จัดการแผนกเครื่องกล 3	2310	08-9239-6576	-
4. คุณอิทธิพันธ์ ไทยอ่อน ผู้จัดการแผนกเครื่องกล 4	2323	08-1994-3739	-
5. คุณสมเกียรติ แซ่มสีม่วง ผู้ช่วยผู้จัดการแผนกเครื่องกล 4	2357	089-8043537	-
6. คุณวรวุฒิ รื่นชน ผู้ช่วยผู้จัดการแผนกเครื่องกล 4	2357	084-4382371	-
7. คุณอภิชาติ สิงห์ทวีศักดิ์ ผู้ช่วยผู้จัดการแผนกเครื่องกล 5	2322	08-6762-6010	-
8. คุณโกเมธ กองมาทา ผู้ช่วยผู้จัดการแผนกเครื่องกล 6	2323	08-6717-4355	-
ฝ่ายซ่อมบำรุง 2			
แผนกเครื่องกล			
1. คุณสิทธิชัย คำวงศ์ปิ่น ผู้ช่วยผู้จัดการแผนกเครื่องกล 7	2346	08-1847-6862	-
2. คุณวันสันต์ วีโรตมะกุล ผู้ช่วยผู้จัดการแผนกเครื่องกล 7	2342	08-1291-8766	-
3. คุณวัชรระ ฤทธิธรม ผู้จัดการแผนกเครื่องกล8	2341	09-2951-3691	-
4. คุณชูเกียรติ สงวนพรรค ผู้ช่วยผู้จัดการแผนกเครื่องกล 9	2345	09-0983-0677	-
5. คุณวสันต์ อินทอร ผู้ช่วยผู้จัดการแผนกเครื่องกล 10,11,13	2362	08-9105-0707	-
6. คุณปรีชา พรหมมินทร์ ผู้จัดการแผนกเครื่องกล 12	2365	08-6044-9931	-

บริษัท ทีพีโอ โพลีน เพาเวอร์ จำกัด (มหาชน)				
หมายเลขเอกสาร		คู่มือปฏิบัติการฉุกเฉิน	ส่วนที่	15.0
M22-010			เลขหน้า	17/21
เรื่อง	รายชื่อการติดต่อสื่อสารและที่อยู่ผู้บริหารและหัวหน้างาน		ลำดับการแก้ไข	F
			วันที่แก้ไข	28/12/2561

ชื่อ / ตำแหน่ง	เบอร์โทรศัพท์		
	ที่ทำงาน	เบอร์มือถือ	เบอร์บ้าน
ฝ่าย ซ่อมบำรุง 3			
แผนกซ่อมบำรุงเหมือง A			
1. คุณธีรเดช สุภาทิพย์ ผู้ช่วยผู้จัดการแผนกซ่อมบำรุงเหมือง A	2600	08-9087-8835	-
แผนก Material Transport Maintenance			
1. คุณนงยุทธ เพชรชูตรี ผู้จัดการแผนก MTM.	2660	08-1243-0212	-
แผนกซ่อมบำรุงเหมือง C			
1. คุณเด่นงะที ทาเหล็ก ผู้ช่วยผู้จัดการแผนก ซ่อมบำรุงเหมือง C	2602	08-6973-9948	-
แผนก CTM			
1. คุณเนนกร วิพัทนะพร ผู้ช่วยผู้จัดการแผนก CTM	2640	08-1874-7713	-
แผนก ETM.			
1. คุณธรรพศ จันปวงเสน ผู้จัดการแผนก ETM.	2660	08-9811-2620	-
2. คุณสมชาย ชุนวิเศษ ผู้ช่วยผู้จัดการแผนก ETM.	1931	08-3933-5885	-
แผนก Railway Logistics Maintenance			
1. คุณเนรศร์ ดิฐคณารักษ์กุล ผช.ผจก. แผนก RLM.	2640	08-1780-5818	-
แผนกไฟฟ้า			
1. คุณธนากร คมนโชติ ผู้จัดการแผนกไฟฟ้า 1	2402	08-6327-6361	-

บริษัท ทีพีโอ โพลีน เพาเวอร์ จำกัด (มหาชน)			
หมายเลขเอกสาร		ส่วนที่	15.0
M22-010		เลขหน้า	18/21
เรื่อง	รายชื่อการติดต่อสื่อสารและที่อยู่ผู้บริหารและหัวหน้างาน	ลำดับการแก้ไข	F
		วันที่แก้ไข	28/12/2561

ชื่อ / ตำแหน่ง	เบอร์โทรศัพท์		
	ที่ทำงาน	เบอร์มือถือ	เบอร์บ้าน
ฝ่ายซ่อมบำรุง 4 (ต่อ)			
2. คุณณัฏฐ์ เทียนยืนยงค์ ผู้ช่วยผู้จัดการแผนกไฟฟ้า 1	2402	08-9240-3160	-
3. คุณเชยวิชัย ทิพย์พระเนตร ผู้ช่วยผู้จัดการแผนกไฟฟ้า 2	2403	08-5826-0259	-
4. คุณวิโรจน์ น้าบุญรอด ผู้ช่วยผู้จัดการแผนกไฟฟ้า 3-4	2424	08-6028-7722	-
5. คุณวัชรระ คุ้งางค์คันต์ ผู้จัดการแผนกไฟฟ้า 5	2422	08-6668-0959	-
6. คุณพิเชษฐ์ วรพรพิพัฒน์ ผู้ช่วยผู้จัดการแผนกไฟฟ้า 6	2441	08-5247-0464	-
ฝ่ายซ่อมบำรุง 5			
แผนกเครื่องมือวัด			
1. คุณทินภัทร ไช้สุวรรณ ผู้ช่วยผู้จัดการแผนกเครื่องมือวัด 1	2504	08-3034-9378	-
2. คุณสันติภาพ อุโคตร ผู้ช่วยผู้จัดการแผนกเครื่องมือวัด 2	2502	08-1931-8193	-
3. คุณณรงค์ บุญญณีย์ ผู้จัดการแผนกเครื่องมือวัด 3	2525	08-1817-0359	-
4. คุณจักรกฤษณ์ ปานคำ ผู้ช่วยผู้จัดการแผนกเครื่องมือวัด 3	2523	08-6688-7763	-
5. คุณเชิดชัย หลั่งโนนโพธิ์ ผู้ช่วยผู้จัดการแผนกเครื่องมือวัด 4	2503	08-8476-2496	-
6. คุณวัชรชัย คงเพชรทิพย์ ผู้จัดการแผนกเครื่องมือวัด 5	2540	08-1172-5056	-
7. คุณชาญณรงค์ จารุสิริสวัสดิ์ ผู้จัดการแผนกเครื่องมือวัด 5	2546	08-6307-7040	0-2539-3479
8. คุณอภิวัฒน์ ศรีสอน ผู้จัดการแผนกเครื่องมือวัด 6	2543	08-6500-9914	-
9. คุณรัชชัย สยัตพานิช ผู้ช่วยผู้จัดการแผนกเครื่องมือวัด 6	2548	08-19479644	-

บริษัท ทีพีโอ โพลีน เพาเวอร์ จำกัด (มหาชน)			
หมายเลขเอกสาร		ส่วนที่	15.0
M22-010		เลขหน้า	19/21
เรื่อง	รายชื่อการติดต่อสื่อสารและที่อยู่ผู้บริหารและหัวหน้างาน	ลำดับการแก้ไข	F
		วันที่แก้ไข	28/12/2561

ชื่อ / ตำแหน่ง	เบอร์โทรศัพท์		
	ที่ทำงาน	เบอร์มือถือ	เบอร์บ้าน
บริษัท ทีพีโอ โพลีน เพาเวอร์ จำกัด			
ฝ่าย Power Plant			
1. คุณประสิทธิ์ นิยมพงษ์พันธ์ ผู้ช่วยผู้จัดการแผนก Power Plant 1	2004	089-1745137	
2. คุณวิชาญ อมรบุญไญเกียรติ Shift Manager แผนก Power Plant 1	2004	090-9416001	
3. คุณสุพรรณิ สึงหิใจ Shift Manager แผนก Power Plant 1	2004	087-8049527	
4. คุณณรงค์ เสถียรโชค ผู้จัดการแผนก Power Plant 2	2083	086-6001425	
5. คุณไพศาล บุญหาญ ผู้ช่วยผู้จัดการแผนก Power Plant 2	-	08-1907-4957	-
6. คุณศรัชัย วีระชาติเทวัญ ผู้ช่วยผู้จัดการแผนก Power Plant 2	-	08-9172-0676	-
7. คุณวัชรระ หล่อประจักษ์ศิริ Shift Manager แผนก Power Plant 2	2083	089-9217997	
8. คุณพีรยะ คำโพธิ์ Shift Manager แผนก Power Plant 2	2083	080-1953545	
9. คุณสุนทร เต่งกู ผู้จัดการแผนก Power Plant 3	-	08-4906-3231	-
10. คุณพีรภัทร เจริญสุวรรณ ผู้จัดการแผนก Power Plant 4	-	08-14423933	-
11. คุณชนะชัย พูลสวัสดิ์ ผู้ช่วยผู้จัดการแผนก Power Plant 5	1454	08-18523934	

บริษัท ทีพีโอ โพลีน เพาเวอร์ จำกัด (มหาชน)				
หมายเลขเอกสาร		คู่มือปฏิบัติการฉุกเฉิน	ส่วนที่	15.0
M22-010			เลขหน้า	20/21
เรื่อง	รายชื่อการติดต่อสื่อสารและที่อยู่ผู้บริหารและหัวหน้างาน		ลำดับการแก้ไข	F
			วันที่แก้ไข	28/12/2561

ชื่อ / ตำแหน่ง	เบอร์โทรศัพท์		
	ที่ทำงาน	เบอร์มือถือ	เบอร์บ้าน
บริษัท ทีพีโอ โพลีน เพาเวอร์ จำกัด			
ฝ่าย RDF			
แผนก RDF.			
1. คุณวิภากร คงกัน ผู้ช่วยผู้จัดการแผนก RDF.1,4	2021	08-9157-9535	-
2. คุณชาวยุทธ หาบิณะ ผู้ช่วยผู้จัดการแผนก RDF.1	2020	08-9280-4412	-
3. คุณเชวง อนันตกุล ผู้จัดการแผนก RDF. 3	2801	08-6328-2313	-
4. คุณทวีป รัตนคูหา ผู้จัดการแผนก Pyrolysis	2027	08-1364-3541	-
ฝ่าย Mechanical			
แผนกเครื่องกล			
1. คุณมานต์ ปลั่งอ่อน ผู้ช่วยผู้จัดการแผนกเครื่องกล 1	2324	08-9171-0225	-
2. คุณเสริมศักดิ์ เกตุบุญลือ ผู้จัดการแผนก เครื่องกล 2	2603	08-9047-2418	-
3. คุณอนวัช พิรพงศ์ศิลป์ ผู้ช่วยผู้จัดการแผนกเครื่องกล 2	2333	086-7535435	
4. คุณอัศวิน แก้วผดุง ผู้ช่วยผู้จัดการแผนกเครื่องกล 4	1904	08-5824-4833	-
แผนก E & I			
1. คุณคัมภีร์ พัฒนเวศน์ ผู้จัดการแผนก E&I 1	2043	08-4310-4443	0-3671-0074
2. คุณธนาวุฒิ โพธิ์ระ ผู้ช่วยผู้จัดการแผนก E&I 2	2045	08-9188-2998	-
ฝ่าย Administration			
แผนก Power Plant Staff			
1. คุณศิริพงษ์ ลาคำ ผู้ช่วยผู้จัดการแผนก Power Plant Staff	2050	084-4280457	

บริษัท ทีพีโอ โพลีน เพาเวอร์ จำกัด (มหาชน)				
หมายเลขเอกสาร		คู่มือปฏิบัติการฉุกเฉิน	ส่วนที่	15.0
M22-010			เลขหน้า	21/21
เรื่อง	รายชื่อการติดต่อสื่อสารและที่อยู่ผู้บริหารและหัวหน้างาน		ลำดับการแก้ไข	F
			วันที่แก้ไข	28/12/2561

ชื่อ / ตำแหน่ง	เบอร์โทรศัพท์		
	ที่ทำงาน	เบอร์มือถือ	เบอร์บ้าน
บริษัท ทีพีโอ โพลีน ชีวะอินทรีย์ จำกัด			
ฝ่าย RDF & Pyrolysis & Fertilizer			
แผนก Fertilizer			
1. คุณพรชัย มาจันทร์ ผู้ช่วยผู้จัดการแผนก Fertilizer	2058	09-2943-9717	-

บริษัท ทีพีโอ โพลีน เพาเวอร์ จำกัด (มหาชน)				
หมายเลขเอกสาร		คู่มือปฏิบัติการฉุกเฉิน	ส่วนที่	15.1
M22-010			เลขหน้า	1/1
เรื่อง	หมายเลขโทรศัพท์ฉุกเฉินจังหวัดสระบุรี		ลำดับการแก้ไข	A
			วันที่แก้ไข	30/10/2553

สถานีดับเพลิง	หมายเลขโทรศัพท์
- เทศบาลเมืองสระบุรี	0-3621-1022
- อ.ส.กรมการปกครอง (ศูนย์บัวขาว สระบุรี)	0-3621-2238
- เทศบาลเมืองสระบุรี (เขาน้อย)	0-3621-2072
- เทศบาลตำบลแก่งคอย	0-3624-6598 ,0-3625-1912-4
- งานป้องกันและบรรเทาสาธารณภัยเทศบาลตำบลแก่งคอย	0-3625-1912-4
- เทศบาลตำบลมวกเหล็ก	0-3633-0246
- เทศบาลตำบลห้วยขวาง	0-3632-9566
สถานีตำรวจ	หมายเลขโทรศัพท์
- สภอ.แก่งคอย	0-3625-1921-2
- สภอ.มวกเหล็ก	0-3634-1052
- สถานีตำรวจทางหลวงห้วยขวาง	0-3635-7509
โรงพยาบาล	หมายเลขโทรศัพท์
- สระบุรี	0-3621-1008
- มิตรภาพ	0-3640-1100-11 , 0-3621-8900-11
- เกษมราษฎร์	0-3631-5555
- แก่งคอย	0-3624-4611, 0-3624-4433
- มวกเหล็ก	0-3634-1560, 0-3634-1860
สถานีไฟฟ้า	หมายเลขโทรศัพท์
- สำนักงานการไฟฟ้าแก่งคอย	0-3624-4585, 0-3625-1946
- สถานีไฟฟ้าย่อยห้วยขวาง (กฟภ.)	0-3635-7305
- สถานีไฟฟ้าย่อยห้วยขวาง (กฟผ.)	0-3635-7361
- สถานีไฟฟ้าย่อยมวกเหล็ก	0-3634-1149
อบต.	หมายเลขโทรศัพท์
มิตรภาพ	0-3632-7282-3
มวกเหล็ก	0-3690-9352
แสงพูน	0-3636-4266,0-3636-4443, 0-3636-4152
อุตสาหกรรม จังหวัดสระบุรี	หมายเลขโทรศัพท์
อุตสาหกรรม จังหวัดสระบุรี	0-3621-4102