

บทที่ 3

ผลการติดตามตรวจสอบคุณภาพสิ่งแวดล้อม

การติดตามตรวจสอบคุณภาพสิ่งแวดล้อม โครงการ The Reserve 61 Hideaway (เดอะรีเซิร์ฟ 61 ไฮด์อะเวย์) (ระยะก่อสร้าง) ของบริษัท พญาฯ เรียวเอสเตท จำกัด (มหาชน) ระหว่างเดือนมกราคม - มิถุนายน พ.ศ.2565 ประกอบด้วยคุณภาพอากาศในบรรยากาศโดยทั่วไป ระดับเสียงโดยทั่วไป ความสั่นสะเทือน และคุณภาพน้ำทิ้ง ดำเนินการตรวจวัดคุณภาพสิ่งแวดล้อมโดย บริษัท เอส.พี.เจ. โซลันติฟิค จำกัด

3.1 วัตถุประสงค์

- 1) เพื่อติดตามตรวจสอบคุณภาพสิ่งแวดล้อมตามข้อกำหนดในมาตรการติดตามตรวจสอบคุณภาพสิ่งแวดล้อมในรายงานการวิเคราะห์ผลกระทบสิ่งแวดล้อม
- 2) เพื่อนำผลการติดตามตรวจสอบคุณภาพสิ่งแวดล้อมไปเปรียบเทียบกับเกณฑ์มาตรฐาน และนำไปกำหนดเป็นแนวทางในการวางแผนการจัดการด้านสิ่งแวดล้อมโครงการต่อไป
- 3) เพื่อเป็นข้อมูลเฝ้าระวังผลกระทบต่อชุมชนบริเวณใกล้เคียงโครงการ

3.2 ผลการปฏิบัติตามมาตรการติดตามตรวจสอบคุณภาพสิ่งแวดล้อม

การดำเนินงานตามมาตรการติดตามตรวจสอบคุณภาพสิ่งแวดล้อม ตามที่เสนอในรายงานการวิเคราะห์ผลกระทบสิ่งแวดล้อมที่ผ่านความเห็นชอบจากสำนักงานนโยบายและแผนทรัพยากรธรรมชาติ ตามหนังสือเห็นชอบเลขที่ ทส.1010.5/7072 ลงวันที่ 23 พฤษภาคม 2562 โดยมีวิธีตรวจวัดคุณภาพสิ่งแวดล้อมโครงการ และสำรวจข้อมูลการดำเนินงานโครงการในระหว่างเดือนมกราคม - มิถุนายน พ.ศ.2565 สรุปได้ดังตารางที่ 3-1

ตารางที่ 3-1 สรุปมาตรการติดตามตรวจสอบผลกระทบสิ่งแวดล้อมโครงการ The Reserve 61 Hideaway (เดอะรีเซิร์ฟ 61 ไฮด์อะเวย์) ของบริษัท พุกผา เรียวเอสเตท จำกัด (มหาชน) ระหว่างเดือนมกราคม - มิถุนายน พ.ศ.2565

ผลกระทบ สิ่งแวดล้อม	ดัชนีที่ตรวจวัด	จุดเก็บตัวอย่าง / วิธีการจัดการ	ความถี่ใน การตรวจวัด	ผลการปฏิบัติตามมาตรการ	ปัญหา อุปสรรค และการแก้ไข	เอกสารและรูปภาพ ประกอบมาตรการฯ
1. สภาพภูมิประเทศ	ตรวจสอบความคงทน แข็งแรงของรั้วชั่วคราว โดยรอบโครงการ	ตรวจสอบความคงทน แข็งแรงของรั้วชั่วคราว โดยรอบโครงการและจัดให้ มีการซ่อมแซมหากเกิด ความเสียหาย	- สัปดาห์ละ 1 ครั้ง ตลอดระยะเวลา ก่อสร้าง	ขณะดำเนินการตรวจสอบการปฏิบัติ ตามมาตรการฯ โครงการได้ดำเนินการ ติดตั้งรั้วตาข่ายชั่วคราวรอบแนวเขต ที่ดินโครงการ พร้อมจัดให้เจ้าหน้าที่วิ ศกรประจำโครงการคอยตรวจสอบ สภาพความเรียบร้อยของรั้วเป็นประจำ ทุกเดือน หากพบการชำรุดเสียหาย ทางโครงการจะดำเนินการซ่อมแซมให้ พร้อมใช้งานโดยทันที	-	-
	ผู้พักอาศัยข้างเคียงพื้นที่ ก่อสร้างโครงการ	จัดให้มีเจ้าหน้าที่รับเรื่อง ร้องเรียนที่อาจเกิดจากการ ก่อสร้างโครงการพร้อม ติดตั้งกล่องรับความ คิดเห็นที่บริเวณป้อมยาม เพื่อรับเรื่องร้องเรียนต้อง จัดเจ้าหน้าที่ตรวจสอบและ แก้ไขปัญหาที่พบโดยทันที	- ตลอดระยะเวลา ก่อสร้าง	ตลอดการก่อสร้างโครงการ ทาง โครงการได้มอบหมาย บริษัทผู้รับเหมา ให้ดำเนินการเข้าพบปะพูดคุยกับผู้พัก อาศัยข้างเคียง และแจ้งกำหนดการ ก่อสร้างโครงการได้รับทราบ หาก เกิดผลกระทบใดๆ ผู้ได้รับทราบ ผลกระทบสามารถติดต่อกับโครงการ หรือผู้รับผิดชอบได้โดยตรง	-	-

ตารางที่ 3-1 (ต่อ) สรุปมาตรการติดตามตรวจสอบผลกระทบสิ่งแวดล้อมโครงการ The Reserve 61 Hideaway (เดอะรีเซิร์ฟ 61 ไฮด์อะเวย์) ของบริษัท พญา เรียลเอสเตท จำกัด (มหาชน) ระหว่างเดือนมกราคม - มิถุนายน พ.ศ.2565

ผลกระทบสิ่งแวดล้อม	ดัชนีที่ตรวจวัด	จุดเก็บตัวอย่าง / วิธีการจัดการ	ความถี่ในการตรวจวัด	ผลการปฏิบัติตามมาตรการ	ปัญหา อุปสรรค และการแก้ไข	เอกสารและรูปภาพประกอบมาตรการฯ
2. คุณภาพอากาศ	<ul style="list-style-type: none"> - ฝุ่นละอองรวม (TSP) - ฝุ่นละอองขนาดเล็ก (PM10) - ก๊าซคาร์บอนมอนอกไซด์ (CO) - ก๊าซไนโตรเจนไดออกไซด์ (NO₂) - ก๊าซซัลเฟอร์ไดออกไซด์ (SO₂) - สารประกอบไฮโดรคาร์บอน (HC) 	<p><u>จุดเก็บตัวอย่าง</u> จำนวน 2 จุด ดังนี้</p> <ol style="list-style-type: none"> 1. บริเวณพื้นที่ก่อสร้างโครงการ 2. บริเวณพื้นที่อ่อนไหว คือ โรงเรียนมัธยมวัดธาตุทอง 	<ul style="list-style-type: none"> - ตรวจวัดคุณภาพอากาศในดัชนี TSP และ PM-10 ทุกวันที่มีการทำฐานรากและรายงานผลทุกสัปดาห์ หลังจากนั้นตรวจวัดทุกเดือน ตลอดระยะเวลาก่อสร้าง - ตรวจวัด CO, NO₂, SO₂ และ HC เดือนละ 1 ครั้ง ตลอดระยะเวลาก่อสร้าง 	โครงการได้จัดจ้าง บริษัท เอส.พี.เจ.ไซแอนติฟิค จำกัด ทำการตรวจวัดปริมาณฝุ่นละอองขนาดไม่เกิน 100 ไมครอน (TSP) และปริมาณฝุ่นละอองขนาดไม่เกิน 10 ไมครอน (PM10) บริเวณพื้นที่ก่อสร้างโครงการ ซึ่งทำการตรวจวัดในระยะงานฐานรากเป็นที่เรียบร้อยแล้ว ปัจจุบันได้ทำการตรวจระยะก่อสร้างและดำเนินการตรวจวัด TSP, PM-10, CO, NO ₂ , SO ₂ และ HC โดยทำการตรวจวัดเดือนละ 1 ครั้ง (ครั้งละ 1 วันต่อเนื่อง)	-	ภาคผนวก ค

ตารางที่ 3-1 (ต่อ) สรุปมาตรการติดตามตรวจสอบผลกระทบสิ่งแวดล้อมโครงการ The Reserve 61 Hideaway (เดอะรีเซิร์ฟ 61 ไฮด์อะเวย์) ของบริษัท พุกผา เรียลเอสเตท จำกัด (มหาชน) ระหว่างเดือนมกราคม - มิถุนายน พ.ศ.2565

ผลกระทบสิ่งแวดล้อม	ดัชนีที่ตรวจวัด	จุดเก็บตัวอย่าง / วิธีการจัดการ	ความถี่ในการตรวจวัด	ผลการปฏิบัติตามมาตรการ	ปัญหา อุปสรรค และการแก้ไข	เอกสารและรูปภาพประกอบมาตรการฯ
2. คุณภาพอากาศ	ความคงทนแข็งแรงของรั้วชั่วคราวโดยรอบโครงการ	ตรวจสอบความคงทนแข็งแรงของรั้วชั่วคราวโดยรอบโครงการและจัดให้มีการซ่อมแซมหากเกิดความเสียหาย	- สัปดาห์ละ 1 ครั้ง ตลอดระยะเวลา ก่อสร้าง	ขณะดำเนินการตรวจสอบการปฏิบัติตามมาตรการฯ โครงการได้ดำเนินการติดตั้งรั้วตาข่ายชั่วคราวรอบแนวเขตที่ดินโครงการ พร้อมจัดให้เจ้าหน้าที่วิศวกรประจำโครงการคอยตรวจสอบสภาพความเรียบร้อยของรั้วเป็นประจำทุกเดือน หากพบการชำรุดเสียหายทางโครงการจะดำเนินการซ่อมแซมให้พร้อมใช้งานโดยทันที	-	-
	ผู้พักอาศัยข้างเคียงพื้นที่ก่อสร้างโครงการ	จัดให้มีเจ้าหน้าที่รับเรื่องร้องเรียนที่อาจเกิดจากการก่อสร้างโครงการพร้อมติดตั้งกล่องรับความคิดเห็นที่บริเวณป้อมยามเพื่อรับเรื่องร้องเรียนต้องจัดเจ้าหน้าที่ตรวจสอบและแก้ไขปัญหาที่พบโดยทันที	- ตลอดระยะเวลา ก่อสร้าง	ตลอดการก่อสร้างโครงการ ทางโครงการได้มอบหมาย บริษัทผู้รับเหมาให้ดำเนินการเข้าพบปะพูดคุยกับผู้พักอาศัยข้างเคียง และแจ้งกำหนดการก่อสร้างโครงการได้รับทราบ หากเกิดผลกระทบใดๆ ผู้ได้รับทราบผลกระทบสามารถติดต่อกับโครงการหรือผู้รับผิดชอบได้โดยตรง	-	-

ตารางที่ 3-1 (ต่อ) สรุปมาตรการติดตามตรวจสอบผลกระทบสิ่งแวดล้อมโครงการ The Reserve 61 Hideaway (เดอะรีเซิร์ฟ 61 ไฮด์อะเวย์) ของบริษัท พุกผา เรียลเอสเตท จำกัด (มหาชน) ระหว่างเดือนมกราคม - มิถุนายน พ.ศ.2565

ผลกระทบสิ่งแวดล้อม	ดัชนีที่ตรวจวัด	จุดเก็บตัวอย่าง / วิธีการจัดการ	ความถี่ในการตรวจวัด	ผลการปฏิบัติตามมาตรการ	ปัญหา อุปสรรค และการแก้ไข	เอกสารและรูปภาพ ประกอบมาตรการฯ
3. เสียง	Leq 24, Lmax, Ldn, L10 และ L90	จุดเก็บตัวอย่าง จำนวน 2 จุด ดังนี้ 1. บริเวณพื้นที่ก่อสร้างโครงการ 2. บริเวณพื้นที่อ่อนไหว คือ โรงเรียนมัธยมวัดธาตุทอง	- ตรวจวัดทุกวันที่มีการทำฐานรากและรายงานผลทุกสัปดาห์ในช่วงงานฐานราก หลังจากนั้นตรวจวัดทุกเดือน ตลอดระยะเวลา ก่อสร้าง	เจ้าโครงการได้จัดจ้าง บริษัท เอส.พี.เจ. โซแอนติฟิค จำกัด ทำการตรวจวัดระดับเสียงโดยทั่วไป (Leq 24, Lmax, Ldn, L10 และ L90) ตรวจวัดทุกวันที่มีการทำฐานรากและรายงานผลทุกสัปดาห์ หลังจากนั้นตรวจวัดทุกเดือนจนงานก่อสร้างแล้วเสร็จ	-	ภาคผนวก ค
	ผู้พักอาศัยข้างเคียงพื้นที่ก่อสร้างโครงการ	จัดให้มีเจ้าหน้าที่รับเรื่องร้องเรียนที่อาจเกิดจากการก่อสร้างโครงการพร้อมติดตั้งกล่องรับความคิดเห็นที่บริเวณป้อมยามเพื่อรับเรื่องร้องเรียนต้องจัดเจ้าหน้าที่ตรวจสอบและแก้ไขปัญหาที่พบโดยทันที	- ตลอดระยะเวลา ก่อสร้าง	ตลอดการก่อสร้างโครงการ ทางโครงการได้มอบหมาย บริษัทผู้รับเหมาให้ดำเนินการเข้าพบปะพูดคุยกับผู้พักอาศัยข้างเคียง และแจ้งกำหนดการก่อสร้างโครงการได้รับทราบ หากเกิดผลกระทบใดๆ ผู้ได้รับทราบผลกระทบสามารถติดต่อกับโครงการหรือผู้รับผิดชอบได้โดยตรง	-	-

ตารางที่ 3-1 (ต่อ) สรุปมาตรการติดตามตรวจสอบผลกระทบสิ่งแวดล้อมโครงการ The Reserve 61 Hideaway (เดอะรีเซิร์ฟ 61 ไฮด์อะเวย์) ของบริษัท พุกผา เรียลเอสเตท จำกัด (มหาชน) ระหว่างเดือนมกราคม - มิถุนายน พ.ศ.2565

ผลกระทบสิ่งแวดล้อม	ดัชนีที่ตรวจวัด	จุดเก็บตัวอย่าง / วิธีการจัดการ	ความถี่ในการตรวจวัด	ผลการปฏิบัติตามมาตรการ	ปัญหา อุปสรรค และการแก้ไข	เอกสารและรูปภาพประกอบมาตรการฯ
4. ความสั่นสะเทือน	ค่าความเร็วอนุภาคสูงสุด (Peak Particle Velocity)	จุดเก็บตัวอย่างจำนวน 2 จุด ดังนี้ 1. บริเวณพื้นที่ก่อสร้างโครงการ 2. บริเวณพื้นที่อ่อนไหว คือ โรงเรียนมัธยมวัดธาตุทอง	- ตรวจวัดทุกวันที่มีการทำฐานรากและรายงานผลทุกสัปดาห์ในช่วงงานฐานราก หลังจากนั้นตรวจวัดทุกเดือน ตลอดระยะเวลาก่อสร้าง	เจ้าโครงการได้จัดจ้าง บริษัท เอส.พี.เจ.ไซแอนติฟิค จำกัด ทำการตรวจวัดค่าความสั่นสะเทือน (ค่าความเร็วอนุภาคสูงสุด) ตรวจวัดทุกวันที่มีการทำฐานรากและรายงานผลทุกสัปดาห์ หลังจากนั้นตรวจวัดทุกเดือนจนงานก่อสร้างแล้วเสร็จ	-	ภาคผนวก ค
	ผู้พักอาศัยข้างเคียงพื้นที่ก่อสร้างโครงการ	จัดให้มีเจ้าหน้าที่รับเรื่องร้องเรียนที่อาจเกิดจากการก่อสร้างโครงการพร้อมติดตั้งกล่องรับความคิดเห็นที่บริเวณป้อมยามเพื่อรับเรื่องร้องเรียนต้องจัดเจ้าหน้าที่ตรวจสอบและแก้ไขปัญหาที่พบโดยทันที	- ตลอดระยะเวลาก่อสร้าง	ตลอดการก่อสร้างโครงการ ทางโครงการได้มอบหมาย บริษัทผู้รับเหมาให้ดำเนินการเข้าพบปะพูดคุยกับผู้พักอาศัยข้างเคียง และแจ้งกำหนดการก่อสร้างโครงการได้รับทราบ หากเกิดผลกระทบใดๆ ผู้ได้รับทราบผลกระทบสามารถติดต่อกับโครงการหรือผู้รับผิดชอบได้โดยตรง	-	-

ตารางที่ 3-1 (ต่อ) สรุปมาตรการติดตามตรวจสอบผลกระทบสิ่งแวดล้อมโครงการ The Reserve 61 Hideaway (เดอะรีเซิร์ฟ 61 ไฮด์อะเวย์) ของบริษัท พุกาษา เรย์ลเอสเตท จำกัด (มหาชน) ระหว่างเดือนมกราคม - มิถุนายน พ.ศ.2565

ผลกระทบสิ่งแวดล้อม	ดัชนีที่ตรวจวัด	จุดเก็บตัวอย่าง / วิธีการจัดการ	ความถี่ในการตรวจวัด	ผลการปฏิบัติตามมาตรการ	ปัญหา อุปสรรค และการแก้ไข	เอกสารและรูปภาพประกอบมาตรการฯ
5. การพังทลายของดิน	ถนนภายในโครงการ และเส้นทางขนส่งวัสดุก่อสร้าง รางระบายน้ำ และบ่อดักตะกอน	ตรวจสอบเศษดิน เศษวัสดุ ก่อสร้าง บริเวณทางเข้า-ออกพื้นที่ก่อสร้าง ท่อระบายน้ำ และถนนทางเข้าสู่โครงการ	- วัน ละ 1 ครั้ง ตลอดระยะเวลาการก่อสร้าง	ทางโครงการปฏิบัติตามมาตรการกำหนด	-	-
	ผู้พักอาศัยใกล้เคียงพื้นที่ก่อสร้าง	จัดให้มีเจ้าหน้าที่รับเรื่องร้องเรียนที่อาจเกิดจากการก่อสร้างโครงการพร้อมติดตั้งกล่องรับความคิดเห็นที่บริเวณป้อมยามเพื่อรับเรื่องร้องเรียนต้องจัดเจ้าหน้าที่ตรวจสอบและแก้ไขปัญหาที่พบโดยทันที	- ตลอดระยะเวลาการก่อสร้าง	ตลอดการก่อสร้างโครงการ ทางโครงการได้มอบหมาย บริษัทผู้รับเหมาให้ดำเนินการเข้าพบปะพูดคุยกับผู้พักอาศัยข้างเคียง และแจ้งกำหนดการก่อสร้างโครงการได้รับทราบ หากเกิดผลกระทบใดๆ ผู้ได้รับทราบผลกระทบสามารถติดต่อกับโครงการหรือผู้รับผิดชอบได้โดยตรง	-	-
6. การจราจร	ความเสียหายของผิวถนนหรือความเสียหายใดๆ ที่เกิดจากกิจกรรมการขนส่งวัสดุก่อสร้างโครงการ	- ตรวจสอบความเสียหายที่เกิดขึ้นของผิวถนนและจัดให้มีการซ่อมแซมความเสียหายที่เกิดขึ้นจากกิจกรรมโครงการ	- สัปดาห์ละ 1 ครั้ง ตลอดระยะเวลาการก่อสร้าง	เจ้าโครงการจัดให้วิศวกรและเจ้าหน้าที่ จป. ประจำโครงการ คอยตรวจสอบพื้นผิวถนนบริเวณที่มีการขนส่งวัสดุก่อสร้างเป็นประจำทุกสัปดาห์ หากพบความเสียหายเกิดขึ้น ทางโครงการจะดำเนินการซ่อมแซม ปรับปรุงให้อยู่ในสภาพดังเดิมโดยเร็ว	-	-

ตารางที่ 3-1 (ต่อ) สรุปมาตรการติดตามตรวจสอบผลกระทบสิ่งแวดล้อมโครงการ The Reserve 61 Hideaway (เดอะรีเซิร์ฟ 61 ไฮด์อะเวย์) ของบริษัท พุกาษา เรย์ลเอสเตท จำกัด (มหาชน) ระหว่างเดือนมกราคม - มิถุนายน พ.ศ.2565

ผลกระทบสิ่งแวดล้อม	ดัชนีที่ตรวจวัด	จุดเก็บตัวอย่าง / วิธีการจัดการ	ความถี่ในการตรวจวัด	ผลการปฏิบัติตามมาตรการ	ปัญหา อุปสรรค และการแก้ไข	เอกสารและรูปภาพประกอบมาตรการฯ
7. การบำบัดน้ำเสีย	<ul style="list-style-type: none"> - ค่าความเป็นกรดและด่าง (pH) - บีโอดี (BOD) - สารแขวนลอย (SS) - สารที่ละลายได้ทั้งหมด (TDS) - ซัลไฟด์ (Sulfide) - ทีเคเอ็น (TKN) - น้ำมันและไขมัน (Fat Oil and Grease) - ฟิคอลโคลิฟอร์มแบคทีเรีย 	- บริเวณบ่อบำบัดน้ำชั่วคราว สุดท้ายก่อนระบายออกสู่ระบบระบายน้ำทิ้ง ด้านหน้าโครงการจำนวน 1 จุด	- เดือนละ 1 ครั้ง ตลอดระยะเวลา ก่อสร้าง	ทางโครงการปฏิบัติตามมาตรการกำหนด	-	ภาคผนวก ค
8.ระบบน้ำใช้	ท่อระบบน้ำใช้ และถังเก็บน้ำสำรอง	ตรวจสอบระบบท่อน้ำใช้ และถังเก็บสำรองน้ำ	- สัปดาห์ละ 1 ครั้ง ตลอดระยะเวลา การก่อสร้าง	โครงการจัดให้วิศวกรทำการตรวจสอบระบบจ่ายน้ำ และเส้นท่อประปา บริเวณพื้นที่ก่อสร้าง เป็นประจำทุกเดือนตลอดระยะเวลาก่อสร้าง หากพบเหตุขัดข้องจะรีบดำเนินการแก้ไขและซ่อมแซมโดยทันที	-	-

ตารางที่ 3-1 (ต่อ) สรุปมาตรการติดตามตรวจสอบผลกระทบสิ่งแวดล้อมโครงการ The Reserve 61 Hideaway (เดอะรีเซิร์ฟ 61 ไฮด์อะเวย์) ของบริษัท พุกผา เรย์ลเอสเตท จำกัด (มหาชน) ระหว่างเดือนมกราคม - มิถุนายน พ.ศ.2565

ผลกระทบสิ่งแวดล้อม	ดัชนีที่ตรวจวัด	จุดเก็บตัวอย่าง / วิธีการจัดการ	ความถี่ในการตรวจวัด	ผลการปฏิบัติตามมาตรการ	ปัญหา อุปสรรค และการแก้ไข	เอกสารและรูปภาพประกอบมาตรการฯ
9. การจัดการมูลฝอยและสิ่งปฏิกูล	ปริมาณมูลฝอยและความเพียงพอของถังรองรับมูลฝอย	- ถังรองรับมูลฝอยรวม	- วันละ 1 ครั้ง ตลอดระยะเวลาการก่อสร้าง	เจ้าโครงการจัดให้มีภาชนะรองรับขยะมูลฝอย ขยะจากการก่อสร้าง ไว้ตามจุดต่างๆภายในพื้นที่โครงการ ในปริมาณที่เพียงพอต่อการใช้งาน และกำชับให้คนงานก่อสร้างกำจัดขยะเป็นประจำทุกวัน	-	ภาคผนวก ฉ1 (รูปที่ 17)
10. การระบายน้ำและป้องกันน้ำท่วม	- รางระบายน้ำ และบ่อดักตะกอน	- ทำความสะอาดรางระบายน้ำและบ่อดักตะกอน	- วันละ 1 ครั้ง ตลอดระยะเวลาการก่อสร้าง	เจ้าโครงการจัดให้คนงานก่อสร้างคอยผลัดเปลี่ยนกันทำความสะอาดรางระบายน้ำและบ่อดักตะกอน เป็นประจำทุกวันหรือทุกครั้งที่มีตะกอน	-	ภาคผนวก ฉ1 (รูปที่ 15,16)
11. ระบบไฟฟ้า/ระบบป้องกันอัคคีภัย	สายไฟ และอุปกรณ์ไฟฟ้าต่างๆ	ติดตามตรวจสอบระบบสายไฟฟ้าและอุปกรณ์ไฟฟ้าต่างๆ ให้อยู่ในสภาพพร้อมใช้งานเสมอ	- สัปดาห์ละ 1 ครั้ง ตลอดระยะเวลาการก่อสร้าง	โครงการจัดให้เจ้าหน้าที่ จป. และนายช่างที่มีประสบการณ์ตรวจสอบ ซ่อมแซมดูแลบำรุงรักษาเครื่องจักร อุปกรณ์ไฟฟ้าอย่างสม่ำเสมอ ตลอดระยะเวลาในการใช้งาน และรวมถึงติดตั้งถังดับเพลิงเคมีไว้บริเวณพื้นที่ก่อสร้างโครงการและบ้านพักคนงาน		-

ตารางที่ 3-1 (ต่อ) สรุปมาตรการติดตามตรวจสอบผลกระทบสิ่งแวดล้อมโครงการ The Reserve 61 Hideaway (เดอะรีเซิร์ฟ 61 ไฮด์อะเวย์) ของบริษัท พุกาษา เรย์ลเอสเตท จำกัด (มหาชน) ระหว่างเดือนมกราคม - มิถุนายน พ.ศ.2565

ผลกระทบสิ่งแวดล้อม	ดัชนีที่ตรวจวัด	จุดเก็บตัวอย่าง / วิธีการจัดการ	ความถี่ในการตรวจวัด	ผลการปฏิบัติตามมาตรการ	ปัญหา อุปสรรค และการแก้ไข	เอกสารและรูปภาพประกอบมาตรการฯ
12. อาชีวอนามัยและความปลอดภัยในการทำงาน	สถิติการเกิดอุบัติเหตุและการบาดเจ็บ การเจ็บป่วยจากการปฏิบัติงาน	รวบรวมข้อมูลการเกิดอุบัติเหตุและการบาดเจ็บ การเจ็บป่วยจากการปฏิบัติงาน เพื่อจัดเก็บสถิติ	- เดือนละ 1 ตลอดระยะการก่อสร้าง	เจ้าโครงการจัดให้เจ้าหน้าที่ จป. บันทึกสถิติการเกิดอุบัติเหตุจากกิจกรรมการก่อสร้าง ประจำเดือนละ 1 ครั้ง พร้อมจัดหาวิธีการป้องกันการเกิดอุบัติเหตุซ้ำ ปัจจุบันยังไม่เกิดอุบัติเหตุรุนแรงที่ส่งผลกระทบต่อชีวิต ทรัพย์สิน และผลกระทบต่อการดำเนินงานโครงการ	-	ภาคผนวก จ1 (รูปที่ 43)
13. สุขภาพ 13.1 อุบัติเหตุ	เครื่องจักรอุปกรณ์	ตรวจสอบเครื่องจักรอุปกรณ์	- ตลอดระยะเวลาการก่อสร้าง	เจ้าโครงการจัดให้เจ้าหน้าที่ จป. ทำบันทึกสถิติการเกิดอุบัติเหตุ พร้อมระบุสาเหตุ ลักษณะการเกิดเหตุและวิธีการป้องกันแก้ไขมิให้เกิดเหตุซ้ำ ตลอดระยะเวลาการก่อสร้าง	-	ภาคผนวก จ1 (รูปที่ 43)
13.2 ความปลอดภัยในชีวิตและทรัพย์สิน ต่อพื้นที่โดยรอบจากคานงานก่อสร้าง	ผู้พักอาศัยข้างเคียงพื้นที่ก่อสร้างโครงการ	ตั้งกล่องรับความคิดเห็นที่บ้อมยามและผู้รับเหมาตรวจสอบดูแลให้คานงานก่อสร้างอยู่ในกฎระเบียบที่ตั้งไว้	- สัปดาห์ละ 1 ครั้ง ตลอดระยะเวลาการก่อสร้าง			

ตารางที่ 3-1 (ต่อ) สรุปมาตรการติดตามตรวจสอบผลกระทบสิ่งแวดล้อมโครงการ The Reserve 61 Hideaway (เดอะรีเซิร์ฟ 61 ไฮด์อะเวย์) ของบริษัท พุกษา เรียลเอสเตท จำกัด (มหาชน) ระหว่างเดือนมกราคม - มิถุนายน พ.ศ.2565

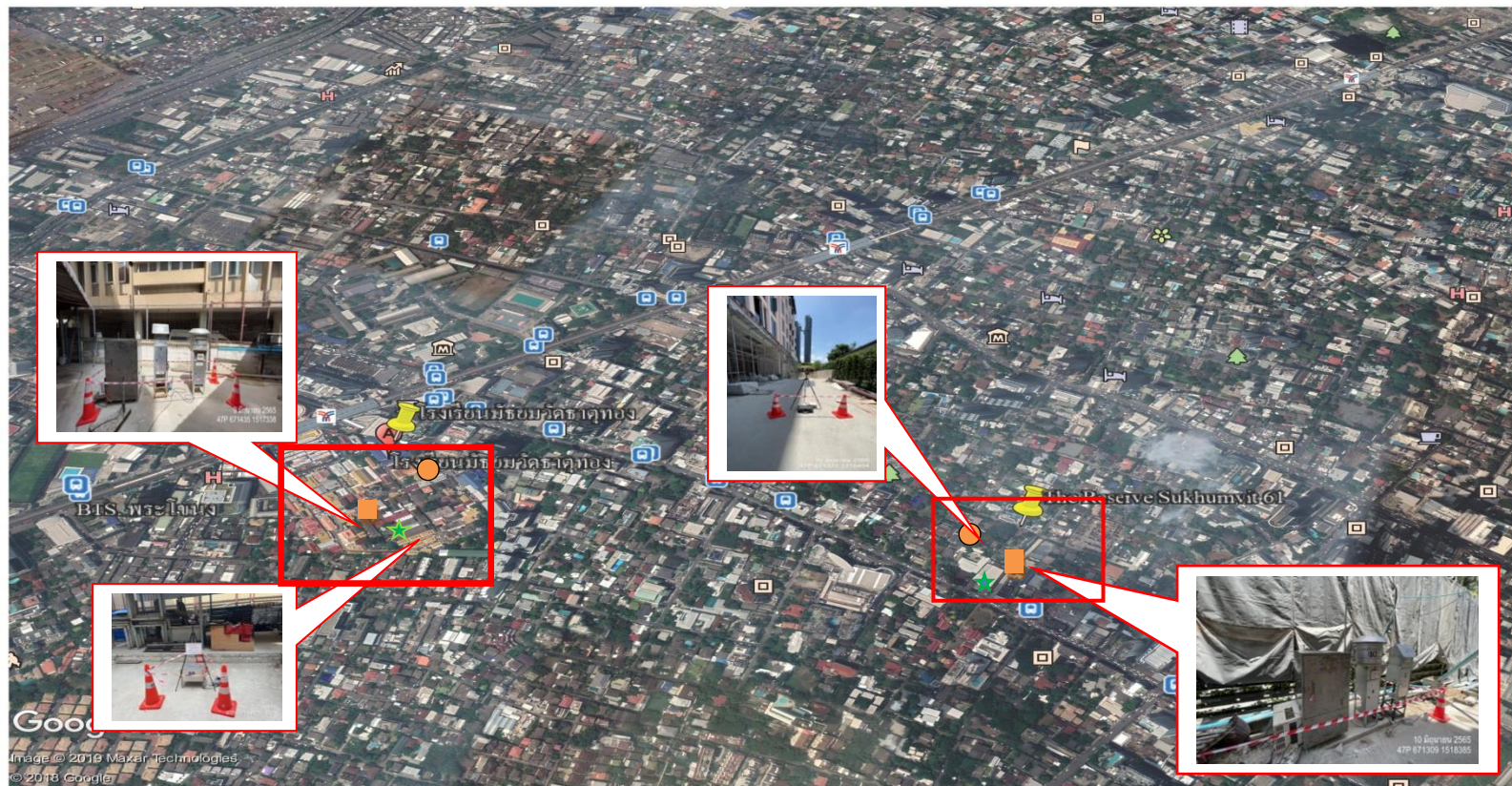
ผลกระทบสิ่งแวดล้อม	ดัชนีที่ตรวจวัด	จุดเก็บตัวอย่าง / วิธีการจัดการ	ความถี่ในการตรวจวัด	ผลการปฏิบัติตามมาตรการ	ปัญหา อุปสรรค และการแก้ไข	เอกสารและรูปภาพประกอบมาตรการฯ
14. สุขทรียภาพ	ความคงทนแข็งแรงของรั้วชั่วคราวโดยรอบโครงการ	ตรวจสอบความคงทนแข็งแรงของรั้วชั่วคราวโดยรอบโครงการและจัดให้มีการซ่อมแซมหากเกิดความเสียหาย	- สัปดาห์ละ 1 ครั้ง ตลอดระยะเวลาก่อสร้าง	ขณะดำเนินการตรวจสอบการปฏิบัติตามมาตรการฯ โครงการได้ดำเนินการติดตั้งรั้วตาข่ายชั่วคราวรอบแนวเขตที่ดินโครงการ พร้อมจัดให้เจ้าหน้าที่วิศวกรประจำโครงการคอยตรวจสอบสภาพความเรียบร้อยของรั้วเป็นประจำทุกเดือน หากพบการชำรุดเสียหาย ทางโครงการจะดำเนินการซ่อมแซมให้พร้อมใช้งานโดยทันที	-	-
15. การรับเรื่องร้องเรียนและการมีส่วนร่วมของประชาชน	ความคิดเห็นของประชาชนข้อวิตกกังวลและข้อเสนอแนะต่อโครงการ พร้อมกับตรวจสอบการดำเนินการตามมาตรการที่โครงการเสนอไว้เพื่อประกอบการพิจารณาอนุญาตเปิดใช้อาคาร	บ้านเรือนและสถานประกอบการในรัศมี 100 ม. พื้นที่อ่อนไหว และเส้นทางขนส่งวัสดุก่อสร้างในรัศมี 1 กม. โดยรอบพื้นที่โครงการ	- อย่างน้อยปีละ 1 ครั้ง ตลอดระยะก่อสร้าง และช่วงก่อนเปิดใช้อาคาร	เจ้าโครงการดำเนินการติดตั้งกล่องรับเรื่องร้องเรียนไว้บริเวณด้านหน้าโครงการ เพื่อให้ผู้ที่ได้รับผลกระทบจากกิจกรรมก่อสร้างสามารถแสดงความคิดเห็น หากตรวจสอบว่าได้รับผลกระทบขึ้นจริง ทางโครงการจะดำเนินการแก้ไขปัญหาที่เกิดขึ้นโดยทันที ปัจจุบันยังไม่มีข้อร้องเรียนจากผู้ได้รับผลกระทบ	-	ภาคผนวก ฉ1 (รูปที่ 11)

3.3 การติดตามตรวจสอบคุณภาพสิ่งแวดล้อม

ดำเนินการติดตามตรวจสอบคุณภาพสิ่งแวดล้อมของ โครงการ The Reserve 61 Hideaway (เดอะรีเซิร์ฟ 61 ไฮด์อะเวย์) ประกอบด้วย คุณภาพอากาศในบรรยากาศ ระดับเสียงโดยทั่วไป ค่าความสั่นสะเทือน และคุณภาพน้ำทิ้ง ช่วงระยะก่อสร้าง โดยวิธีการวิเคราะห์และการเก็บตัวอย่าง ซึ่งดำเนินการตามวิธีที่กำหนดไว้ในมาตรฐานตามที่ราชการกำหนด และมาตรฐานสากลที่ได้รับการยอมรับกันโดยทั่วไป ซึ่งมีรายละเอียดดังตารางที่ 3-2

ตารางที่ 3-2 วิธีการตรวจวัด และวิเคราะห์คุณภาพสิ่งแวดล้อม

ดัชนีที่ตรวจวัด	การเก็บตัวอย่าง / วิเคราะห์ตัวอย่าง
คุณภาพอากาศในบรรยากาศโดยทั่วไป	
ฝุ่นละอองรวม หรือฝุ่นละอองขนาดไม่เกิน 100 ไมครอน (Total Suspended Particulate; TSP)	Filter High Volume Air Sampler / Gravimetric Method
ฝุ่นละอองขนาดเล็ก หรือฝุ่นละอองขนาดไม่เกิน 10 ไมครอน (Particulates Matter <10 microns; PM ₁₀)	Size Selective High Volume Air Sampler/ Gravimetric Method
ไนโตรเจนไดออกไซด์ (Nitrogen dioxide; NO ₂)	Part 50, Gas Phase Chemiluminescence
คาร์บอนมอนอกไซด์ (Carbon monoxide; CO)	CO Analyzer/ NDIR
ซัลเฟอร์ไดออกไซด์ (Sulfur dioxide; SO ₂)	UV-Fluorescence
ไฮโดรคาร์บอนรวมทั้งหมด (Total Hydrocarbon; THC)	Personal Air Sample, Flame Ionization detection Method
ระดับเสียงโดยทั่วไป	
ระดับเสียงโดยทั่วไป (L _{eq} 24 hr) ระดับเสียงสูงสุด (L _{max}) ระดับเสียงเฉลี่ยกลางวันกลางคืน (L _{dn}) ระดับเสียงพื้นฐาน (L ₉₀) และระดับเสียง (L ₁₀)	Integrated Sound Level Meter/IEC804
ค่าความสั่นสะเทือน	
ความเร็วอนุภาคสูงสุด (Peak Particle Velocity) และความถี่ (Frequency)	Vibration Meter
คุณภาพน้ำทิ้ง	
pH at 25 °C	Electrometric Method (4500-H ⁺ B)
Biochemical Oxygen Demand	5-Days BOD Test (5210 B), Membrane Electrode Method (4500-O G)
Total Suspended Solids	Dried at 103-105 °C (2540 D)
Total Dissolved Solids	Dried at 180 °C (2540 C)
Oil & Grease	Partition-Gravimetric Method (5520 B)
Total Kjeldahl Nitrogen	Macro- Kjeldahl Method (4500-N _{org} B)
Sulfide	Iodometric Method (4500-S ²⁻ F)
Settleable Solids	Imhoff Cone (2540 F)
Fecal Coliform Bacteria	Multiple Tube Fermentation Technique(9222-1 B)



จุดตรวจวัดคุณภาพอากาศในบรรยากาศ

จุดตรวจวัดระดับเสียงโดยทั่วไป

จุดตรวจวัดความสั่นสะเทือน


รูปที่ 3-1 แผนที่แสดงตำแหน่งจุดตรวจวัดคุณภาพสิ่งแวดล้อม

3.4 ขอบเขตของการติดตามตรวจสอบ

การดำเนินงานติดตามตรวจสอบคุณภาพสิ่งแวดล้อม โครงการ The Reserve 61 Hideaway (เดอะรีเซิร์ฟ 61 ไฮด์อะเวย์) (ระยะก่อสร้าง) ของบริษัท พุกखा เรียวเอสเตท จำกัด (มหาชน) ระหว่างเดือนมกราคม - มิถุนายน พ.ศ.2565 ได้กำหนดขอบเขตการดำเนินการติดตามตรวจสอบตามที่กำหนดไว้ในรายงานการวิเคราะห์ผลกระทบสิ่งแวดล้อมที่ได้รับการเห็นชอบแล้ว โดยโครงการได้ดำเนินการตรวจวัดคุณภาพสิ่งแวดล้อมได้แก่

1) ระยะก่อสร้าง ทำการตรวจวัดระหว่างเดือนมกราคม - มิถุนายน พ.ศ.2565 รายละเอียดของแผนการติดตามตรวจสอบคุณภาพสิ่งแวดล้อมแสดงดังตารางที่ 3-3 และรูปแสดงจุดตรวจวัดคุณภาพสิ่งแวดล้อม แสดงดังรูปที่ 3-1

ตารางที่ 3-3 ขอบเขตและแผนการติดตามตรวจสอบคุณภาพสิ่งแวดล้อมสิ่งแวดล้อม โครงการ The Reserve 61 Hideaway (เดอะรีเซิร์ฟ 61 ไฮด์อะเวย์)
ของบริษัท พุกษา เรียลเอสเตท จำกัด (มหาชน) ระหว่างเดือนมกราคม - มิถุนายน พ.ศ.2565

มาตรการติดตาม ตรวจสอบ คุณภาพสิ่งแวดล้อม	พารามิเตอร์ที่ทำการตรวจวัด	ระยะเวลา/ความถี่	ช่วงเวลาทำการตรวจวัด					
			ม.ค.65	ก.พ.65	มี.ค.65	เม.ย.65	พ.ค.65	มิ.ย.65
ระยะก่อสร้าง 1. คุณภาพอากาศใน บรรยากาศโดยทั่วไป - บริเวณพื้นที่โครงการ - บริเวณโรงเรียนมัธยมวัด ราชทูทอง	- ฝุ่นละอองรวม (TSP) - ฝุ่นละอองขนาดเล็ก (PM-10) - ก๊าซคาร์บอนมอนนอกไซด์ (CO) - ก๊าซไนโตรเจนไดออกไซด์ (NO ₂) - ก๊าซซัลเฟอร์ไดออกไซด์ (SO ₂) - ไฮโดรคาร์บอนรวมทั้งหมด (THC) -	 24 ชม. 1 ครั้ง/ เดือน	✓	✓	✓	✓	✓	✓
2. ระดับเสียงโดยทั่วไป - บริเวณพื้นที่โครงการ - บริเวณโรงเรียนมัธยมวัด ราชทูทอง	- ระดับเสียงเฉลี่ย 24 ชั่วโมง (Leq 24 hr., Lmax, Ldn, L ₁₀ , L ₉₀)	24 ชม. 1 ครั้ง/เดือน	✓	✓	✓	✓	✓	✓

ตารางที่ 3-3 (ต่อ) ขอบเขตและแผนการติดตามตรวจสอบคุณภาพสิ่งแวดล้อมสิ่งแวดล้อม โครงการ The Reserve 61 Hideaway (เดอะรีเซิร์ฟ 61 ไฮด์อะเวย์)
ของบริษัท พุกผา เรียล เอสเตท จำกัด (มหาชน) ระหว่างเดือนมกราคม - มิถุนายน พ.ศ.2565

มาตรการติดตามตรวจสอบ คุณภาพสิ่งแวดล้อม	พารามิเตอร์ที่ทำการตรวจวัด	ระยะเวลา/ความถี่	ช่วงเวลาทำการตรวจวัด					
			ม.ค.65	ก.พ.65	มี.ค.65	เม.ย.65	พ.ค.65	มิ.ย.65
ระยะก่อสร้าง 3. ความสั่นสะเทือน - บริเวณพื้นที่โครงการ - บริเวณโรงเรียนมัธยมวัด ชาติทอง	- ความเร็วอนุภาคสูงสุด (PPV) - ความถี่ (Frequency)	24 ชม. 1 ครั้ง/เดือน	✓	✓	✓	✓	✓	✓
4. คุณภาพน้ำทิ้ง - บริเวณบ่อบำบัดน้ำชั่วคราว ก่อนระบายออกสู่ระบบ ระบายน้ำทิ้งด้านหน้า โครงการ	- ความเป็นกรด-ด่าง (pH) - บีโอดี (BOD) - สารแขวนลอย (SS) - สารที่ละลายได้ทั้งหมด (TDS) - น้ำมันและไขมัน (Oil & Grease) - ค่าทีเคเอ็น (TKN) - ซัลไฟด์ (Sulfide) - ตะกอนหนัก (Settleable Solids) - โคลิฟอร์มแบคทีเรีย (Fecal Coliform Bacteria)	1 ครั้ง/เดือน	✓	✓	✓	✓	✓	✓

3.5 ผลการตรวจวัดคุณภาพสิ่งแวดล้อมในระยะก่อสร้าง

3.5.1 ผลการตรวจวัดคุณภาพอากาศในบรรยากาศโดยทั่วไป (Ambient Air Quality)

มาตรการกำหนดให้ดำเนินการตรวจวัดคุณภาพอากาศในบรรยากาศโดยทั่วไป (Ambient Air Quality) โครงการ The Reserve 61 Hideaway (เดอะรีเซิร์ฟ 61 ไฮด์อะเวย์) (ระยะก่อสร้าง) ของบริษัท พญา เรียลเอสเตท จำกัด (มหาชน) ระหว่างเดือนมกราคม - มิถุนายน พ.ศ.2565 ทำการตรวจวัดปริมาณฝุ่นละอองรวม (TSP) และปริมาณฝุ่นละอองขนาดเล็ก (PM_{10}) ไนโตรเจนไดออกไซด์ (NO_2) ซัลเฟอร์ไดออกไซด์ (SO_2) คาร์บอนมอนนอกไซด์ (CO) และไฮโดรคาร์บอนทั้งหมด (THC) บริเวณพื้นที่โครงการ และบริเวณพื้นที่โรงเรียนมัธยมวัดธาตุทอง ทำการตรวจวัดเดือนละ 1 ครั้ง ครั้งละ 1 วัน ต่อเนื่อง 24 ชั่วโมง

เมื่อนำผลการตรวจวัดปริมาณฝุ่นละอองรวม (TSP) และปริมาณฝุ่นละอองขนาดเล็ก (PM_{10}) เปรียบเทียบกับค่ามาตรฐานตามประกาศคณะกรรมการสิ่งแวดล้อมแห่งชาติ ฉบับที่ 24 (พ.ศ.2547) และตามประกาศคณะกรรมการสิ่งแวดล้อมแห่งชาติ ฉบับที่ 10 (พ.ศ.2538) ออกตามความในพระราชบัญญัติส่งเสริมและรักษาคุณภาพสิ่งแวดล้อมแห่งชาติ พ.ศ.2535 เรื่อง กำหนดมาตรฐานคุณภาพอากาศในบรรยากาศโดยทั่วไป ประกาศ ณ วันที่ 17 เมษายน พ.ศ.2538 พบว่า ทั้ง 2 สถานีตรวจวัด มีค่าอยู่ในเกณฑ์มาตรฐานกำหนด

เมื่อนำผลการตรวจวัดปริมาณไนโตรเจนไดออกไซด์ (NO_2) เปรียบเทียบกับค่ามาตรฐานตามประกาศคณะกรรมการสิ่งแวดล้อมแห่งชาติ ฉบับที่ 33 (พ.ศ.2552) เรื่อง กำหนดมาตรฐานค่าก๊าซไนโตรเจนไดออกไซด์ในบรรยากาศโดยทั่วไป ลงวันที่ 14 สิงหาคม 2552 พบว่า มีทั้ง 2 สถานีตรวจวัด มีค่าอยู่ในเกณฑ์มาตรฐานกำหนด

เมื่อนำผลการตรวจวัดปริมาณซัลเฟอร์ไดออกไซด์ (SO_2) เปรียบเทียบกับค่ามาตรฐานตามประกาศคณะกรรมการสิ่งแวดล้อมแห่งชาติ ฉบับที่ 21 (พ.ศ.2544) เรื่อง กำหนดมาตรฐานค่าก๊าซซัลเฟอร์ไดออกไซด์ในบรรยากาศทั่วไปในเวลา 1 ชั่วโมง ลงวันที่ 30 เมษายน 2544 และมาตรฐานตามประกาศคณะกรรมการสิ่งแวดล้อมแห่งชาติ ฉบับที่ 24 (พ.ศ.2547) เรื่อง กำหนดมาตรฐานคุณภาพอากาศในบรรยากาศโดยทั่วไป ประกาศ ณ วันที่ 9 สิงหาคม พ.ศ.2547 พบว่า ทั้ง 2 สถานีตรวจวัด มีค่าอยู่ในเกณฑ์มาตรฐานกำหนด

เมื่อนำผลการตรวจวัดปริมาณคาร์บอนมอนนอกไซด์ (CO) เปรียบเทียบกับค่ามาตรฐานตามประกาศคณะกรรมการสิ่งแวดล้อมแห่งชาติ ฉบับที่ 10 (พ.ศ.2538) ออกตามความในพระราชบัญญัติส่งเสริมและรักษาคุณภาพสิ่งแวดล้อมแห่งชาติ พ.ศ.2535 เรื่อง กำหนดมาตรฐานคุณภาพอากาศในบรรยากาศทั่วไป ประกาศในราชกิจจานุเบกษา เล่ม 112 ตอนที่ 42 ง วันที่ 25 พฤษภาคม พ.ศ.2538 พบว่า ทั้ง 2 สถานีตรวจวัด มีค่าอยู่ในเกณฑ์มาตรฐานกำหนด

สำหรับผลการตรวจวัดปริมาณไฮโดรคาร์บอนทั้งหมด (THC) ไม่สามารถนำค่าที่ตรวจวัดได้มาเปรียบเทียบกับเกณฑ์มาตรฐานได้ เนื่องจากไม่มีการกำหนดค่ามาตรฐานในดัชนีดังกล่าว

ตารางที่ 3-4 ผลการตรวจวัดปริมาณฝุ่นละอองรวม (TSP) และปริมาณฝุ่นละอองขนาดเล็ก (PM₁₀)
โครงการ The Reserve 61 Hideaway (เดอะรีเซิร์ฟ 61 ไฮด์อะเวย์) (ระยะก่อสร้าง)
บริษัท พุกखा เรียว เอสเตท จำกัด (มหาชน) ระหว่างเดือนมกราคม - มิถุนายน พ.ศ.2565

จุดตรวจวัด	ครั้งที่	วันที่ตรวจวัด	ผลการตรวจวัด	
			TSP (mg/m ³)	PM-10 (mg/m ³)
บริเวณพื้นที่โครงการ	ครั้งที่ 1	05-06/01/2565	0.136	0.1026
	ครั้งที่ 2	14-15/02/2565	0.144	0.1097
	ครั้งที่ 3	17-18/03/2565	0.319	0.1041
	ครั้งที่ 4	04-05/04/2565	0.272	0.0877
	ครั้งที่ 5	30-31/05/2565	0.223	0.1058
	ครั้งที่ 6	10-11/06/2565	0.222	0.1194
บริเวณพื้นที่โรงเรียน มัธยมวัดธาตุทอง	ครั้งที่ 1	05-06/01/2565	0.024	0.0121
	ครั้งที่ 2	14-15/02/2565	0.078	0.0119
	ครั้งที่ 3	17-18/03/2565	0.127	0.0706
	ครั้งที่ 4	04-05/04/2565	0.028	0.0257
	ครั้งที่ 5	30-31/05/2565	0.040	0.0295
	ครั้งที่ 6	10-11/06/2565	0.027	0.0192
มาตรฐาน ⁽¹⁾			0.33	0.12

หมายเหตุ: ข้อมูลการตรวจวัดแสดงในภาคผนวก ค คุณภาพอากาศในบรรยากาศโดยทั่วไป (ระยะก่อสร้าง)

ที่มา: ⁽¹⁾ มาตรฐานตามประกาศคณะกรรมการสิ่งแวดล้อมแห่งชาติ ฉบับที่ 24 (พ.ศ.2547) เรื่อง กำหนดมาตรฐานคุณภาพอากาศในบรรยากาศโดยทั่วไป ประกาศ ณ วันที่ 9 สิงหาคม พ.ศ.2547

ตารางที่ 3-5 ผลการตรวจวัดปริมาณไนโตรเจนไดออกไซด์ในบรรยากาศ (NO₂)
โครงการ The Reserve 61 Hideaway (เดอะรีเซิร์ฟ 61 ไฮด์อะเวย์) (ระยะก่อสร้าง)
บริษัท พญา เรียล เอสเตท จำกัด (มหาชน) ระหว่างเดือนมกราคม - มิถุนายน พ.ศ.2565

จุดตรวจวัด	ครั้งที่	วันที่ตรวจวัด	ผลการตรวจวัดปริมาณไนโตรเจนไดออกไซด์ (NO ₂)	
			ค่าสูงสุดใน 1 ชั่วโมง	
			(ppm)	(mg/m ³)
บริเวณพื้นที่โครงการ	ครั้งที่ 1	05-06/01/2565	0.0141	0.0266
	ครั้งที่ 2	14-15/02/2565	0.0064	0.0121
	ครั้งที่ 3	17-18/03/2565	0.0017	0.0031
	ครั้งที่ 4	04-05/04/2565	0.0029	0.0054
	ครั้งที่ 5	30-31/05/2565	0.0028	0.0053
	ครั้งที่ 6	10-11/06/2565	0.0054	0.0101
โรงเรียนมัธยม วัดธาตุทอง	ครั้งที่ 1	05-06/01/2565	0.0057	0.0107
	ครั้งที่ 2	14-15/02/2565	0.0049	0.0091
	ครั้งที่ 3	17-18/03/2565	0.0049	0.0093
	ครั้งที่ 4	04-05/04/2565	0.0059	0.0110
	ครั้งที่ 5	30-31/05/2565	0.0026	0.0049
	ครั้งที่ 6	10-11/06/2565	0.0058	0.0109
มาตรฐาน ⁽¹⁾			0.17	0.32

หมายเหตุ : ข้อมูลการตรวจวัดแสดงในภาคผนวก ค คุณภาพอากาศในบรรยากาศโดยทั่วไป (ระยะก่อสร้าง)

ที่มา : ⁽¹⁾ ประกาศคณะกรรมการสิ่งแวดล้อมแห่งชาติ ฉบับที่ 33 (พ.ศ.2552) เรื่อง กำหนดมาตรฐานค่าก๊าซไนโตรเจนไดออกไซด์
ในบรรยากาศโดยทั่วไป ประกาศในราชกิจจานุเบกษา เล่ม 126 ตอนพิเศษ 114 ง ลงวันที่ 14 สิงหาคม 2552

ตารางที่ 3-6 ผลการตรวจวัดปริมาณซัลเฟอร์ไดออกไซด์ในบรรยากาศ (SO₂)

โครงการ The Reserve 61 Hideaway (เดอะรีเซิร์ฟ 61 ไฮด์อะเวย์) (ระยะก่อสร้าง)

บริษัท พฤกษา เรียล เอสเตท จำกัด (มหาชน) ระหว่างเดือนมกราคม - มิถุนายน พ.ศ.2565

จุดตรวจวัด	ครั้งที่	วันที่ตรวจวัด	ผลการตรวจวัดปริมาณซัลเฟอร์ไดออกไซด์ (SO ₂)			
			ค่าสูงสุดใน 1 ชั่วโมง		ค่าเฉลี่ย 24 ชั่วโมง	
			(ppm)	(mg/m ³)	(ppm)	(mg/m ³)
บริเวณพื้นที่โครงการ	ครั้งที่ 1	05-06/01/2565	0.0240	0.0627	0.0156	0.0408
	ครั้งที่ 2	14-15/02/2565	0.0493	0.1291	0.0426	0.1116
	ครั้งที่ 3	17-18/03/2565	0.0150	0.0392	0.0146	0.0381
	ครั้งที่ 4	04-05/04/2565	0.0081	0.0211	0.0068	0.0179
	ครั้งที่ 5	30-31/05/2565	0.0068	0.0178	0.0048	0.0125
	ครั้งที่ 6	10-11/06/2565	0.0109	0.0286	0.0101	0.0263
โรงเรียนมัธยมวัดธาตุทอง	ครั้งที่ 1	05-06/01/2565	0.0074	0.0194	0.0071	0.0187
	ครั้งที่ 2	14-15/02/2565	0.0027	0.0071	0.0024	0.0063
	ครั้งที่ 3	17-18/03/2565	0.0099	0.0260	0.0095	0.0248
	ครั้งที่ 4	04-05/04/2565	0.0211	0.0553	0.0165	0.0431
	ครั้งที่ 5	30-31/05/2565	0.0066	0.0173	0.0062	0.0161
	ครั้งที่ 6	10-11/06/2565	0.0060	0.0156	0.0032	0.0084
มาตรฐาน			0.30 ⁽¹⁾	0.78 ⁽¹⁾	0.12 ⁽²⁾	0.30 ⁽²⁾

หมายเหตุ : ข้อมูลการตรวจวัดแสดงในภาคผนวก ค คุณภาพอากาศในบรรยากาศโดยทั่วไป (ระยะก่อสร้าง)

ที่มา : ⁽¹⁾ ประกาศคณะกรรมการสิ่งแวดล้อมแห่งชาติ ฉบับที่ 21 (พ.ศ.2544) เรื่อง กำหนดมาตรฐานค่าก๊าซซัลเฟอร์ไดออกไซด์ในบรรยากาศทั่วไปในเวลา 1 ชั่วโมง ประกาศในราชกิจจานุเบกษา เล่ม 118 ตอนพิเศษ 39 ง ลงวันที่ 30 เมษายน 2544

⁽²⁾ มาตรฐานตามประกาศคณะกรรมการสิ่งแวดล้อมแห่งชาติ ฉบับที่ 24 (พ.ศ.2547) เรื่อง กำหนดมาตรฐานคุณภาพอากาศในบรรยากาศโดยทั่วไป ประกาศ ณ วันที่ 9 สิงหาคม พ.ศ.2547

ตารางที่ 3-7 ผลการตรวจวัดปริมาณคาร์บอนมอนอกไซด์ในบรรยากาศ (CO)

โครงการ The Reserve 61 Hideaway (เดอะรีเซิร์ฟ 61 ไฮด์อะเวย์) (ระยะก่อสร้าง)

บริษัท พฤกษา เรียล เอสเตท จำกัด (มหาชน) ระหว่างเดือนมกราคม - มิถุนายน พ.ศ.2565

จุดตรวจวัด	ครั้งที่	วันที่ตรวจวัด	ผลการตรวจวัดปริมาณคาร์บอนมอนอกไซด์ (CO)			
			ค่าสูงสุดใน 1 ชั่วโมง		ค่าเฉลี่ย 8 ชั่วโมง	
			(ppm)	(mg/m ³)	(ppm)	(mg/m ³)
บริเวณพื้นที่โครงการ	ครั้งที่ 1	05-06/01/2565	7.7790	8.9116	3.8955	4.4627
	ครั้งที่ 2	14-15/02/2565	7.9440	9.1007	7.8620	9.0067
	ครั้งที่ 3	17-18/03/2565	7.8640	9.0090	7.5200	8.6149
	ครั้งที่ 4	04-05/04/2565	3.5170	4.0291	1.2696	1.4544
	ครั้งที่ 5	30-31/05/2565	0.0073	0.0084	0.0065	0.0074
	ครั้งที่ 6	10-11/06/2565	0.5665	0.6490	0.3207	0.3674
โรงเรียนมัธยม วัดธาตุทอง	ครั้งที่ 1	05-06/01/2565	4.6930	5.3763	4.6088	5.2798
	ครั้งที่ 2	14-15/02/2565	1.8840	2.1583	1.8245	2.0902
	ครั้งที่ 3	17-18/03/2565	5.9630	6.8312	5.4774	6.2749
	ครั้งที่ 4	04-05/04/2565	6.7120	7.6893	6.3255	7.2465
	ครั้งที่ 5	30-31/05/2565	2.9320	3.3589	2.8936	3.3149
	ครั้งที่ 6	10-11/06/2565	1.5430	1.7677	0.5584	0.6397
มาตรฐาน			30.0	34.20	9.0	10.26

หมายเหตุ : ข้อมูลการตรวจวัดแสดงในภาคผนวก ค คุณภาพอากาศในบรรยากาศโดยทั่วไป (ระยะก่อสร้าง)

ที่มา : ประกาศคณะกรรมการสิ่งแวดล้อมแห่งชาติ ฉบับที่ 10 (พ.ศ.2538) ออกตามความในพระราชบัญญัติส่งเสริมและรักษาคุณภาพสิ่งแวดล้อมแห่งชาติ พ.ศ.2535 เรื่อง กำหนดมาตรฐานคุณภาพอากาศในบรรยากาศโดยทั่วไป ประกาศ ณ วันที่ 17 เมษายนพ.ศ.2538
ตีพิมพ์ในราชกิจจานุเบกษา เล่ม 112 ตอนที่ 42ง วันที่ 25 พฤษภาคม 2538

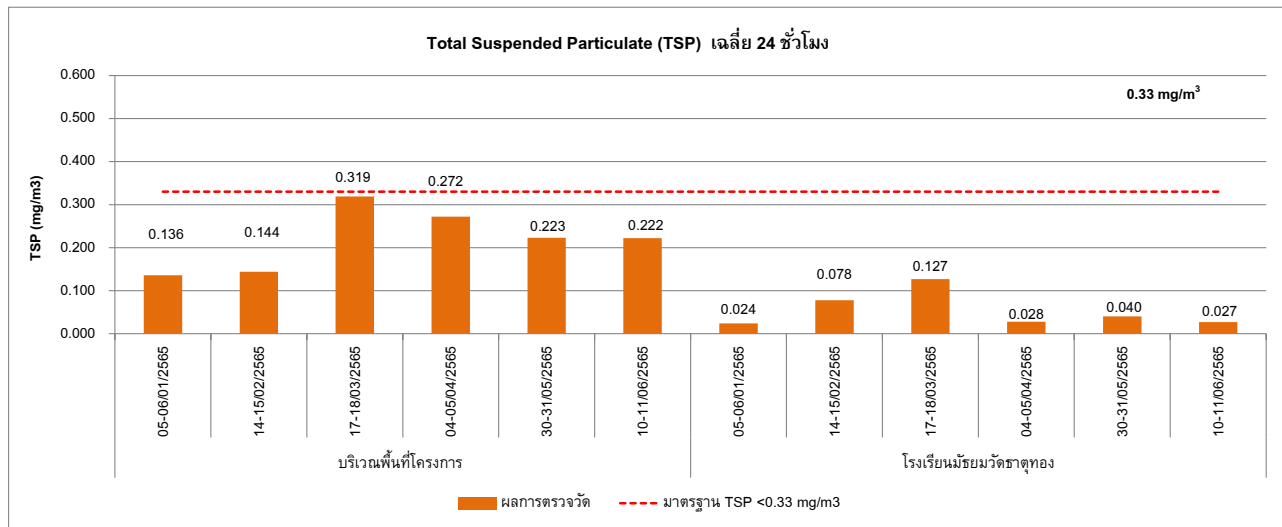
ตารางที่ 3-8 ผลการตรวจวัดปริมาณไฮโดรคาร์บอนรวมทั้งหมด (THC)

โครงการ The Reserve 61 Hideaway (เดอะรีเซิร์ฟ 61 ไฮด์อะเวย์) (ระยะก่อสร้าง)

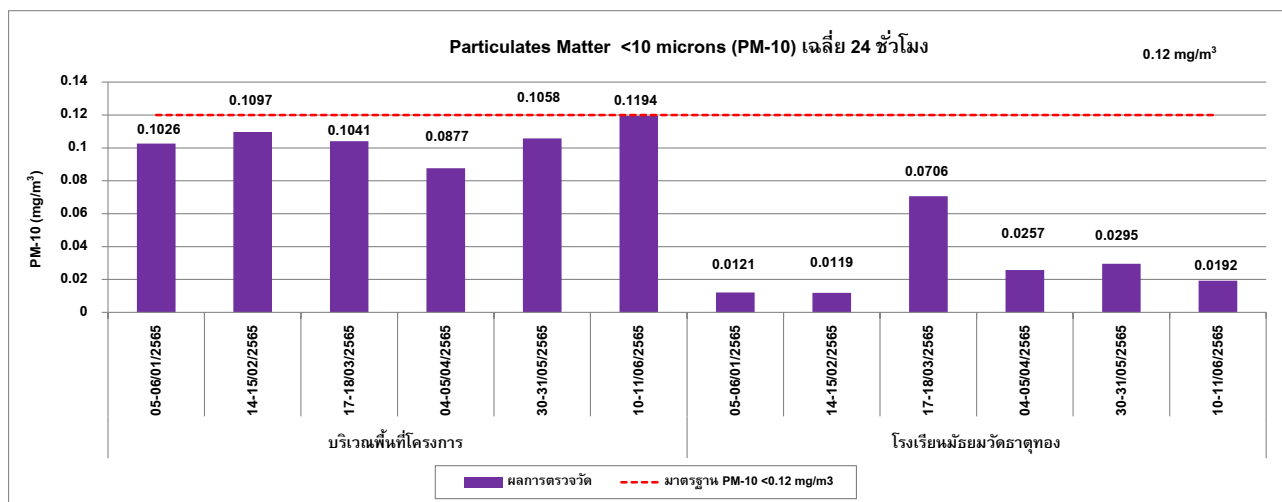
บริษัทพุกษา เรีล เอสเตท จำกัด (มหาชน) ระหว่างเดือนมกราคม - มิถุนายน พ.ศ.2565

จุดตรวจวัด	ครั้งที่	วันที่ตรวจวัด	หน่วย	ผลการตรวจวัด
				THC
บริเวณพื้นที่โครงการ	ครั้งที่ 1	05-06/01/2565	ppm	4.59
	ครั้งที่ 2	14-15/02/2565	ppm	4.84
	ครั้งที่ 3	17-18/03/2565	ppm	5.16
	ครั้งที่ 4	04-05/04/2565	ppm	4.46
	ครั้งที่ 5	30-31/05/2565	ppm	4.63
	ครั้งที่ 6	10-11/06/2565	ppm	4.53
โรงเรียนมัธยม วัดธาตุทอง	ครั้งที่ 1	05-06/01/2565	ppm	4.35
	ครั้งที่ 2	14-15/02/2565	ppm	4.31
	ครั้งที่ 3	17-18/03/2565	ppm	4.83
	ครั้งที่ 4	04-05/04/2565	ppm	4.64
	ครั้งที่ 5	30-31/05/2565	ppm	4.51
	ครั้งที่ 6	10-11/06/2565	ppm	4.42

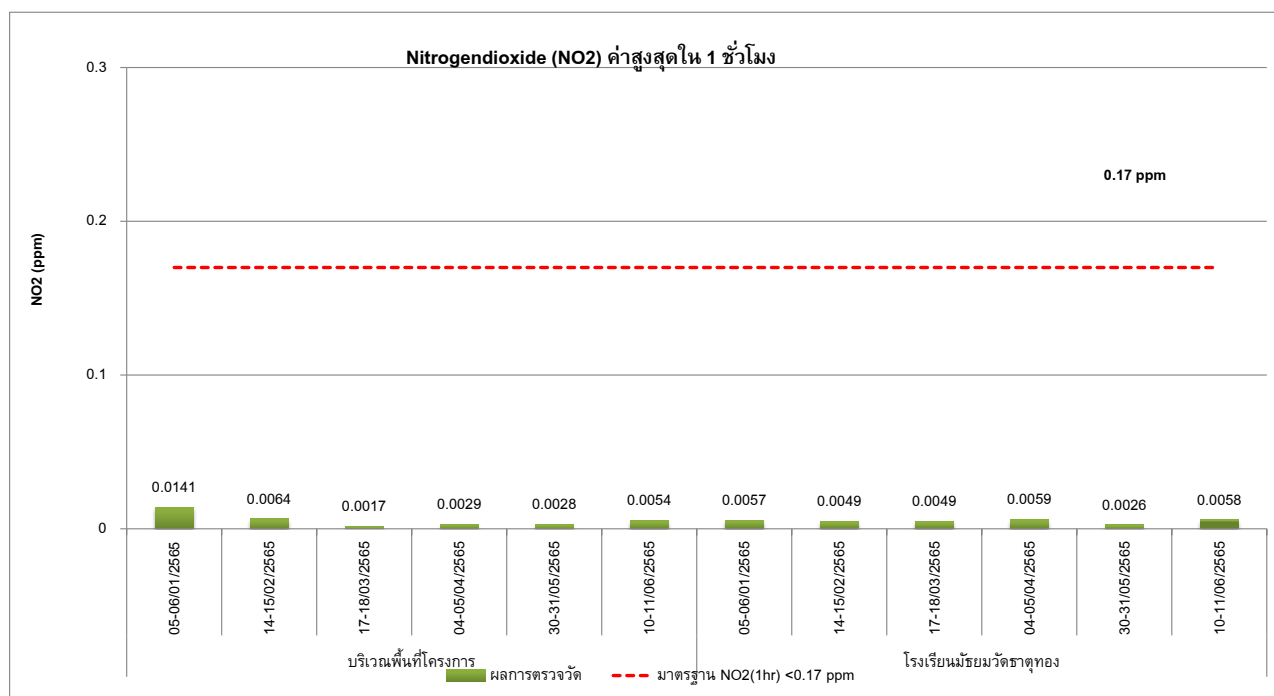
หมายเหตุ : ข้อมูลการตรวจวัดแสดงในภาคผนวก ค คุณภาพอากาศในบรรยากาศโดยทั่วไป (ระยะก่อสร้าง)
ปริมาณไฮโดรคาร์บอนรวมทั้งหมด (THC) ในบรรยากาศ ไม่มีมาตรฐานเปรียบเทียบ



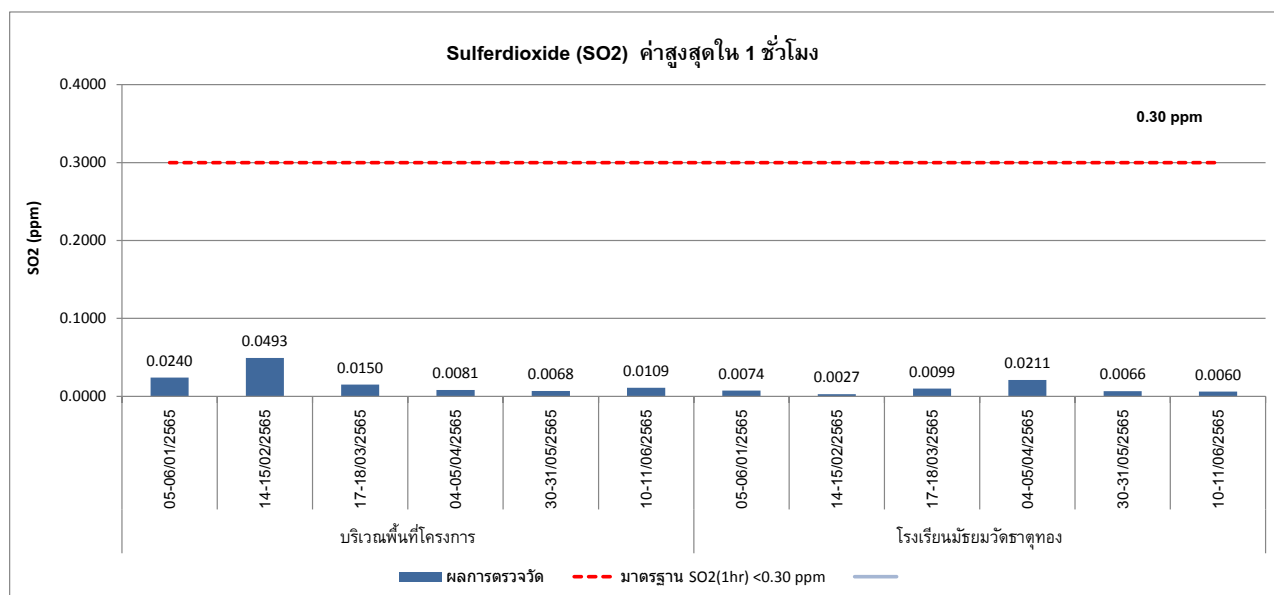
กราฟที่ 3.5-1 ผลการตรวจวัดฝุ่นละอองรวม หรือฝุ่นละอองขนาดเล็กไม่เกิน 100 ไมครอน (TSP)
ระหว่างเดือนมกราคม - มิถุนายน พ.ศ.2565



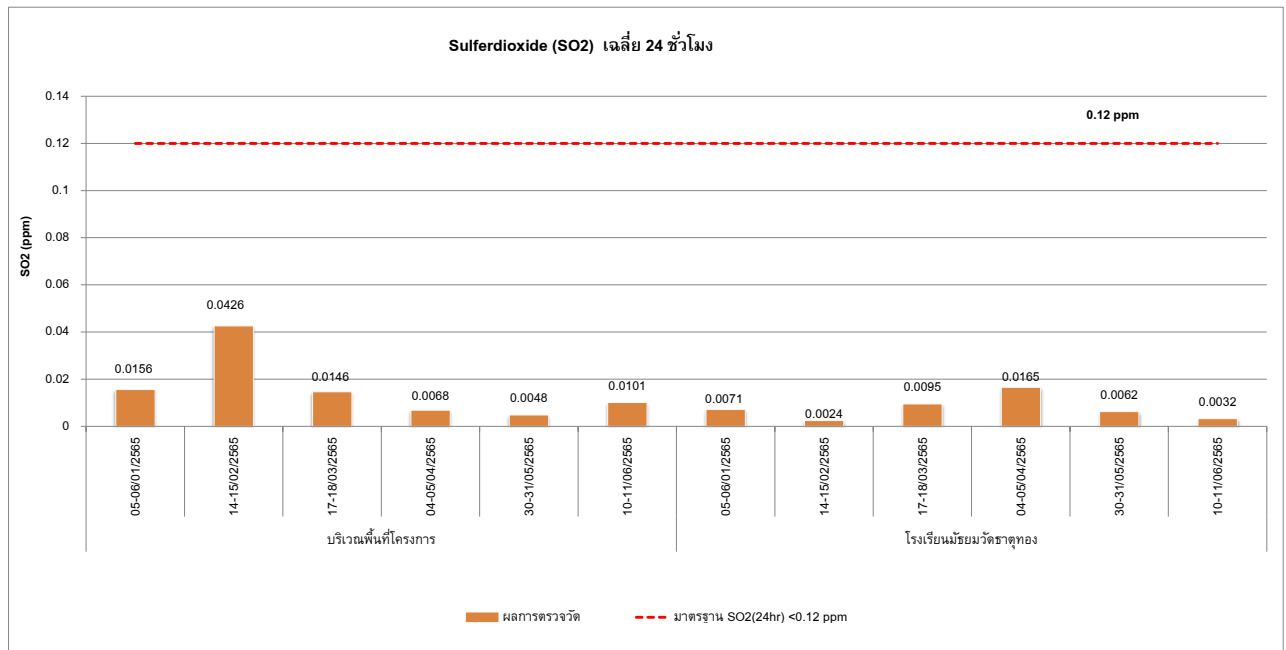
กราฟที่ 3.5-2 ผลการตรวจวัดฝุ่นละอองขนาดเล็กไม่เกิน 10 ไมครอน (PM-10)
ระหว่างเดือนมกราคม - มิถุนายน พ.ศ.2565



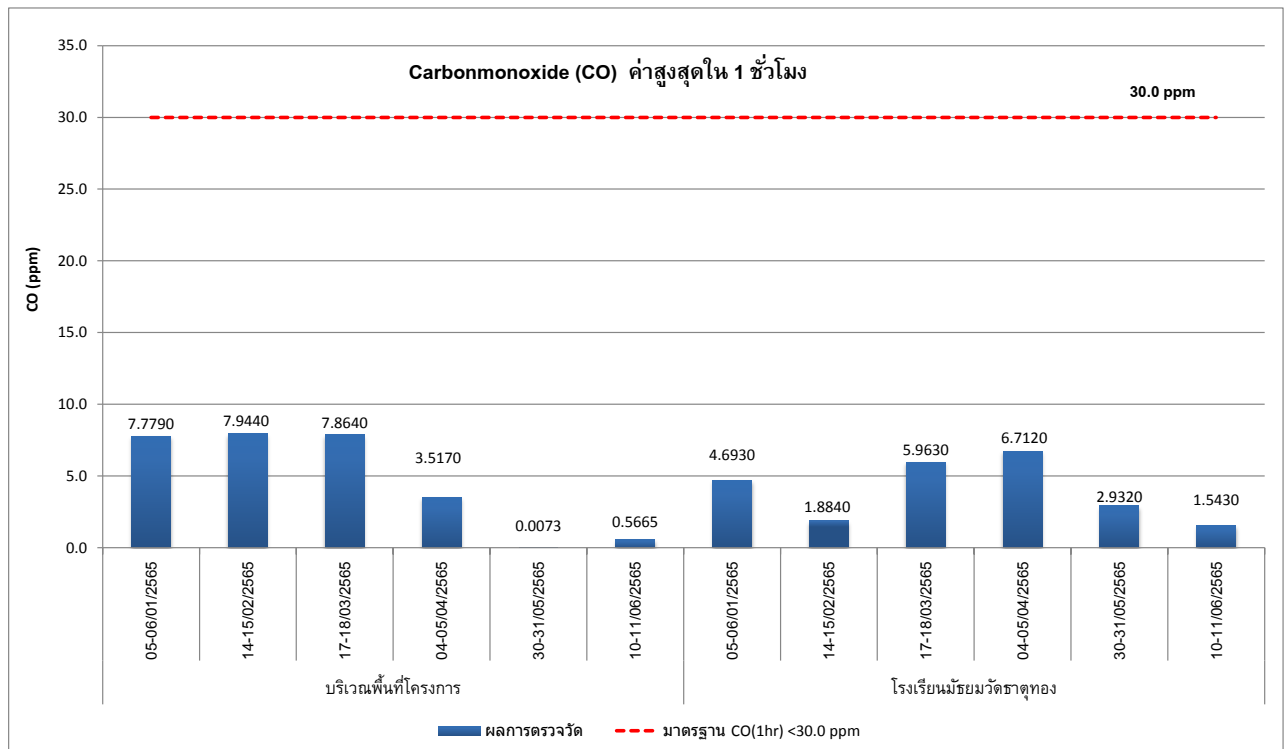
กราฟที่ 3.5-3 ผลการตรวจวัดปริมาณไนโตรเจนไดออกไซด์ (NO₂) ค่าสูงสุดใน 1 ชั่วโมง ในบรรยากาศ
ระหว่างเดือนมกราคม - มิถุนายน พ.ศ.2565



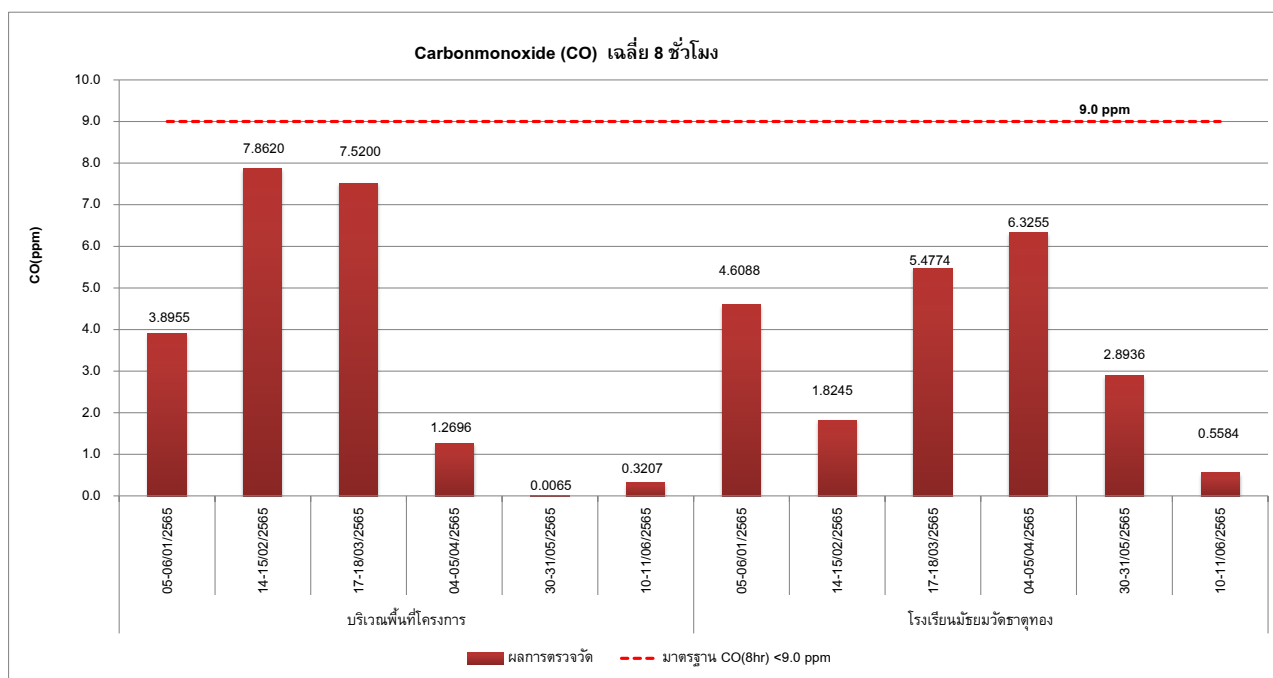
กราฟที่ 3.5-4 ผลการตรวจวัดปริมาณซัลเฟอร์ไดออกไซด์ (SO₂) ค่าสูงสุดใน 1 ชั่วโมง ในบรรยากาศ
ระหว่างเดือนมกราคม - มิถุนายน พ.ศ.2565



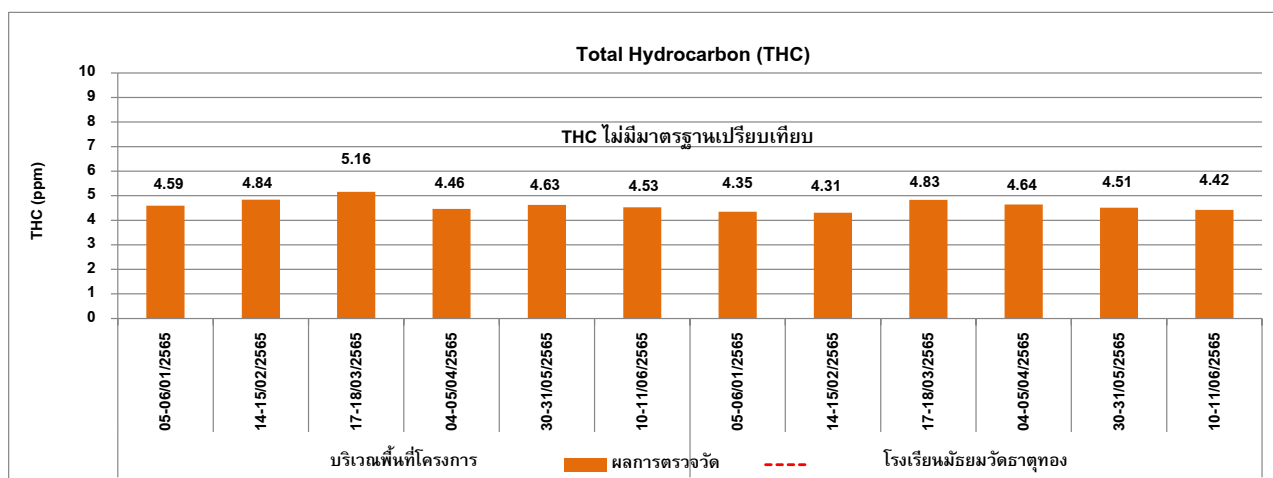
กราฟที่ 3.5-5 ผลการตรวจวัดปริมาณซัลเฟอร์ไดออกไซด์ (SO₂) เฉลี่ย 24 ชั่วโมง ในบรรยากาศ
ระหว่างเดือนมกราคม - มิถุนายน พ.ศ.2565



กราฟที่ 3.5-6 ผลการตรวจวัดปริมาณคาร์บอนมอนอกไซด์ (CO) ค่าสูงสุดใน 1 ชั่วโมง ในบรรยากาศ
ระหว่างเดือนมกราคม - มิถุนายน พ.ศ.2565



กราฟที่ 3.5-7 ผลการตรวจวัดปริมาณคาร์บอนมอนอกไซด์ (CO) เฉลี่ย 8 ชั่วโมง ในบรรยากาศ
ระหว่างเดือนมกราคม - มิถุนายน พ.ศ.2565



กราฟที่ 3.5-8 ผลการตรวจวัดปริมาณไฮโดรคาร์บอนรวมทั้งหมด (THC) ในบรรยากาศ
ระหว่างเดือนมกราคม - มิถุนายน พ.ศ.2565

3.5.2 ผลการตรวจวัดระดับเสียงโดยทั่วไป (Community Noise)

มาตรการกำหนดให้ดำเนินการตรวจวัดระดับเสียงโดยทั่วไป (Community Noise) โครงการ The Reserve 61 Hideaway (เดอะรีเซิร์ฟ 61 ไฮด์อะเวย์) (ระยะก่อสร้าง) บริษัท พญา เรียล เอสเตท จำกัด (มหาชน) ระหว่างเดือนระหว่างเดือนมกราคม - มิถุนายน พ.ศ.2565 โดยทำการตรวจวัดจำนวน 2 สถานี คือ บริเวณพื้นที่โครงการ ทำการตรวจวัดระดับเสียงเฉลี่ยโดยทั่วไป 24 ชั่วโมง (L_{eq} 24 hr) ระดับเสียงสูงสุด (L_{max}) และค่าระดับเสียงที่ร้อยละ 90 (L_{90}) ตรวจวัด 1 วันต่อเนื่องของทุกวันที่ทำการก่อสร้าง และบริเวณโรงเรียนมัธยมวัดธาตุทอง ทำการตรวจวัดระดับเสียงเฉลี่ยโดยทั่วไป 24 ชั่วโมง (L_{eq} 24 hr) ระดับเสียงสูงสุด (L_{max}) และค่าระดับเสียงที่ร้อยละ 90 (L_{90}) ตรวจวัดเดือนละ 1 ครั้ง 24 ชั่วโมง

เมื่อนำผลการตรวจวัดระดับเสียงเฉลี่ยโดยทั่วไป 24 ชั่วโมง (L_{eq} 24 hr) และระดับเสียงสูงสุด (L_{max}) เปรียบเทียบกับค่ามาตรฐานตามประกาศคณะกรรมการสิ่งแวดล้อมแห่งชาติ เรื่อง กำหนดมาตรฐานระดับเสียงโดยทั่วไป ฉบับที่ 15 (พ.ศ.2540) ประกาศ ณ วันที่ 12 มีนาคม พ.ศ.2540 พบว่า มีค่าอยู่ในเกณฑ์มาตรฐานกำหนด สำหรับค่าระดับเสียงที่ร้อยละ 90 (L_{90}) ไม่สามารถเทียบเกณฑ์มาตรฐานได้เนื่องจากไม่มีมาตรฐานกำหนด แสดงรายละเอียดผลการตรวจวัดดังตารางที่ 3-9

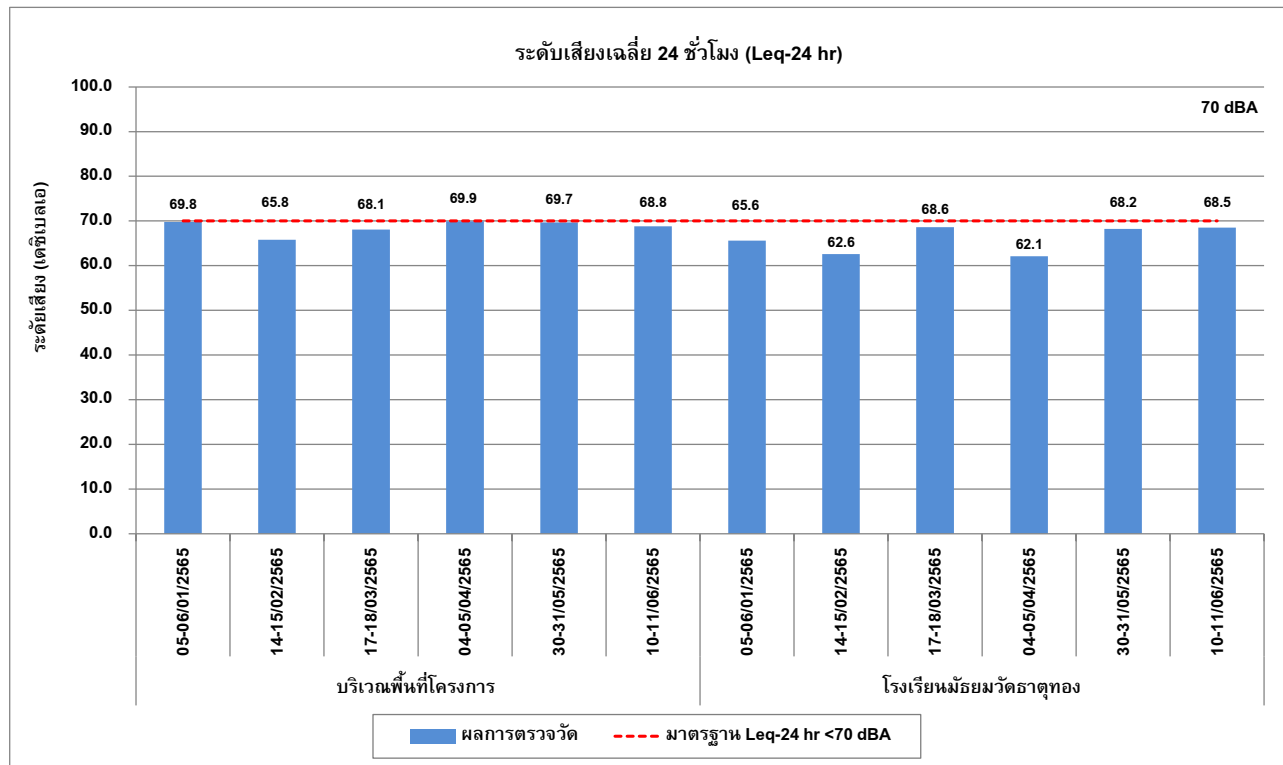
ตารางที่ 3-9 ผลการตรวจวัดระดับเสียงโดยทั่วไป (Community Noise) โครงการ The Reserve 61 Hideaway
(เดอะรีเซิร์ฟ 61 ไฮด์อะเวย์) (ระยะก่อสร้าง) บริษัท พฤกษา เรียล เอสเตท จำกัด (มหาชน)
ระหว่างเดือนมกราคม - มิถุนายน พ.ศ.2565

จุดตรวจวัด	ครั้งที่	วันที่ตรวจวัด	ผลการตรวจวัด				
			ระดับเสียง เฉลี่ย 24 ชั่วโมง ($L_{eq\ 24}$)	ระดับเสียง สูงสุด (L_{max})	ระดับเสียง (L_{10})	ระดับเสียง ที่ร้อยละ 90 (L_{90})	ระดับเสียง กลางวัน- กลางคืน (L_{dn})
บริเวณพื้นที่ โครงการ	ครั้งที่ 1	05-06/01/2565	69.8	98.5	64.2	53.0	75.4
	ครั้งที่ 2	14-15/02/2565	65.8	95.3	66.1	58.4	61.8
	ครั้งที่ 3	17-18/03/2565	68.1	96.9	68.4	61.4	61.8
	ครั้งที่ 4	04-05/04/2565	69.9	101.7	69.8	63.5	72.8
	ครั้งที่ 5	30-31/05/2565	69.7	90.7	78.7	53.0	70.3
	ครั้งที่ 6	10-11/06/2565	68.8	106.1	67.6	60.0	71.3
โรงเรียนมัธยม วัดธาตุทอง	ครั้งที่ 1	05-06/01/2565	65.6	94.4	65.7	59.6	74.3
	ครั้งที่ 2	14-15/02/2565	62.6	89.9	64.3	57.2	60.6
	ครั้งที่ 3	17-18/03/2565	68.6	90.7	68.1	62.6	60.6
	ครั้งที่ 4	04-05/04/2565	62.1	88.7	64.0	59.1	68.5
	ครั้งที่ 5	30-31/05/2565	68.2	101.6	66.3	61.2	70.0
	ครั้งที่ 6	10-11/06/2565	68.5	101.5	62.6	61.1	70.0
มาตรฐาน ⁽¹⁾			70.0	115.0	-	-	-

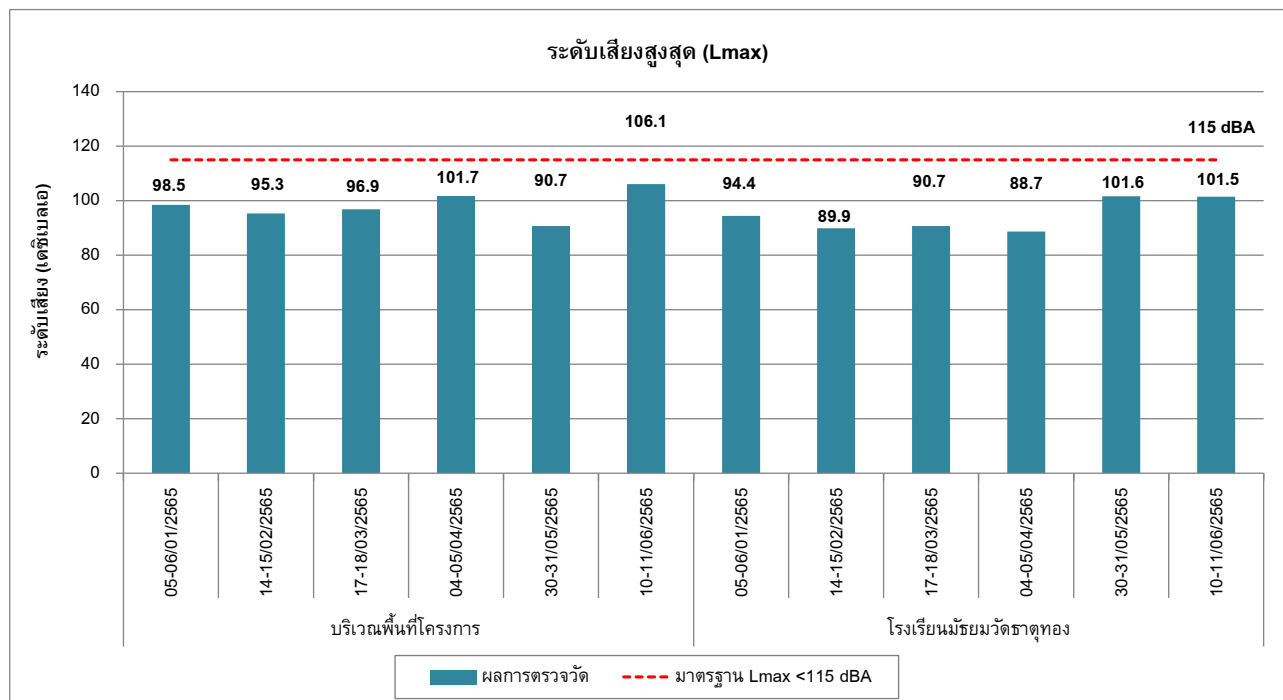
หมายเหตุ : ข้อมูลการตรวจวัดแสดงในภาคผนวก ค คุณภาพอากาศในบรรยากาศโดยทั่วไป (ระยะก่อสร้าง)

* ไม่ผ่านเกณฑ์มาตรฐาน

ที่มา : ⁽¹⁾ ประกาศคณะกรรมการสิ่งแวดล้อมแห่งชาติ เรื่อง กำหนดมาตรฐานระดับเสียงโดยทั่วไป ฉบับที่ 15 (พ.ศ.2540) ประกาศ
ณ วันที่ 12 มีนาคม พ.ศ.2540 ตีพิมพ์ในราชกิจจานุเบกษา เล่ม 114 ตอนที่ 273 วันที่ 3 เมษายน พ.ศ.2540



กราฟที่ 3.5-9 ผลการตรวจวัดระดับเสียงเฉลี่ยโดยทั่วไป 24 ชั่วโมง (L_{eq} 24 hr)
ระหว่างเดือนมกราคม - มิถุนายน พ.ศ.2565



กราฟที่ 3.5-10 ผลการตรวจวัดระดับเสียงสูงสุด (L_{max})
ระหว่างเดือนมกราคม - มิถุนายน พ.ศ.2565

3.5.3 ผลการตรวจวัดค่าความสั่นสะเทือน (Vibration)

มาตรการกำหนดให้ดำเนินการตรวจวัดค่าความสั่นสะเทือน (Vibration) โครงการ The Reserve 61 Hideaway (เดอะรีเซิร์ฟ 61 ไฮด์อะเวย์) (ระยะก่อสร้าง) บริษัท พุกษา เรียล เอสเตท จำกัด (มหาชน) ระหว่างเดือนมกราคม - มิถุนายน พ.ศ.2565 โดยทำการตรวจวัดจำนวน 2 สถานี คือ บริเวณพื้นที่โครงการ และพื้นที่โรงเรียนมัธยมวัดธาตุทอง ทำการตรวจวัดระดับความเร็วอนุภาคสูงสุด (PPV) และความถี่ (Frequency) ตรวจวัดเดือนละ 1 วัน 24 ชั่วโมง

เมื่อนำผลการตรวจวัดค่าความสั่นสะเทือนเปรียบเทียบกับมาตรฐานตามประกาศคณะกรรมการสิ่งแวดล้อมแห่งชาติ ฉบับที่ 37 (พ.ศ.2553), อาคารประเภทที่ 2 ครอบคลุมถึงอาคารชุดตามกฎหมายว่าด้วยอาคารชุด และอาคารที่ใช้เป็นโรงเรียนของทางราชการและมาตรฐานแรงสั่นสะเทือนสำหรับอาคารที่ไวต่อผลกระทบตามมาตรฐานประเทศเยอรมนี DIN 45669-1 พบว่า ผลการตรวจวัดมีค่าความสั่นสะเทือนอยู่ในเกณฑ์มาตรฐานกำหนด แสดงรายละเอียดผลการตรวจวัดดังตารางที่ 3-10

ตารางที่ 3-10 ผลการตรวจวัดค่าความสั่นสะเทือน (Vibration)

โครงการ The Reserve 61 Hideaway (เดอะรีเซิร์ฟ 61 ไฮด์อะเวย์) (ระยะก่อสร้าง)

บริษัท พุกษา เรียล เอสเตท จำกัด (มหาชน) ระหว่างเดือนมกราคม - มิถุนายน พ.ศ.2565

จุดตรวจวัด	ครั้งที่	วันที่	แนวขวาง		แนวดิ่ง		แนวนอน		มาตรฐาน อาคาร ประเภท 2 ^{1/}
			ความถี่ (เฮิรตซ์)	ความเร็ว อนุภาค สูงสุด (มิลลิเมตร ต่อวินาที)	ความถี่ (เฮิรตซ์)	ความเร็ว อนุภาค สูงสุด (มิลลิเมตร ต่อวินาที)	ความถี่ (เฮิรตซ์)	ความเร็ว อนุภาค สูงสุด (มิลลิเมตร ต่อวินาที)	
บริเวณพื้นที่ โครงการ	ครั้งที่ 1	05-06/01/2565	1.5	1.485	3.6	1.607	2.1	2.721*	5.0
	ครั้งที่ 2	14-15/02/2565	1.5	1.458	4.7	0.835	5.1	1.592*	5.0
	ครั้งที่ 3	17-18/03/2565	-	< 0.500	-	< 0.500	-	< 0.500	5.0
	ครั้งที่ 4	04-05/04/2565	30.1	1.545	28.4	0.638	11.4	4.422*	5.4
	ครั้งที่ 5	30-31/05/2565	11.4	2.601*	73.1	1.986	9.3	1.237	5.4
	ครั้งที่ 6	10-11/06/2565	-	< 0.500	-	< 0.500	-	< 0.500	5.0
โรงเรียนมัธยม วัดธาตุทอง	ครั้งที่ 1	05-06/01/2565	-	< 0.500	-	< 0.500	-	< 0.500	5.0
	ครั้งที่ 2	14-15/02/2565	-	< 0.500	-	< 0.500	-	< 0.500	5.0
	ครั้งที่ 3	17-18/03/2565	-	< 0.500	-	< 0.500	-	< 0.500	5.0
	ครั้งที่ 4	04-05/04/2565	-	< 0.500	-	< 0.500	-	< 0.500	5.0
	ครั้งที่ 5	30-31/05/2565	4.1	0.575	4.8	1.521*	3.9	0.670	5.0
	ครั้งที่ 6	10-11/06/2565	3.9	0.473	4.5	1.222*	3.7	0.654	5.0

หมายเหตุ : ข้อมูลการตรวจวัดแสดงในภาคผนวก ค ค่าความสั่นสะเทือน (ระยะก่อสร้าง)

* หมายถึง ความเร็วอนุภาคสูงสุดที่นำมาเปรียบเทียบกับค่ามาตรฐานฯ

N/A = Not Applicable (ค่าความสั่นสะเทือนน้อยมาก จนเครื่องไม่สามารถตรวจจับได้)

ที่มา : ประกาศคณะกรรมการสิ่งแวดล้อมแห่งชาติ ฉบับที่ 37 (พ.ศ.2553) เรื่อง กำหนดมาตรฐานความสั่นสะเทือนเพื่อป้องกันผลกระทบต่ออาคาร
ประกาศในราชกิจจานุเบกษา เล่ม 127 ตอนพิเศษ 69 ง

- อาคารประเภทที่ 1 ครอบคลุมถึงอาคารที่ใช้เป็นโรงงานตามกฎหมายว่าด้วยโรงงาน และอาคารพาณิชย์ อาคารสำนักงาน อาคารคลังสินค้า อาคารพิเศษ อาคารขนาดใหญ่ ตามกฎหมายว่าด้วยการควบคุมอาคาร
- อาคารประเภทที่ 2 ครอบคลุมถึงอาคารอยู่อาศัย อาคารอยู่อาศัยรวม ห้องแถว ตึกแถว บ้านแถว บ้านแฝด ตามกฎหมายว่าด้วยการควบคุมอาคารและอาคารชุดตามกฎหมายว่าด้วยอาคารชุด
- อาคารประเภทที่ 3 ครอบคลุมถึงโบราณสถานตามกฎหมายว่าด้วยโบราณสถาน โบราณวัตถุ ศิลปวัตถุ และพิพิธภัณฑสถานแห่งชาติ

3.5.4 ผลการตรวจวัดคุณภาพน้ำทิ้ง (Waste Water Quality)

ผลการตรวจวัดคุณภาพน้ำทิ้ง (Waste Water Quality) โครงการ The Reserve 61 Hideaway (เดอะรีเซิร์ฟ 61 ไฮด์อะเวย์) (ระยะก่อสร้าง) บริษัท พญา เรียล เอสเตท จำกัด (มหาชน) ทำการเก็บตัวอย่างน้ำทิ้งจากบริเวณ บริเวณบ่อบำบัดน้ำเสียชั่วคราว ก่อนระบายออกสู่ระบบระบายน้ำทิ้งด้านหน้าโครงการ ระหว่างเดือนมกราคม - มิถุนายน พ.ศ.2565 ทำการตรวจวัดเดือนละ 1 ครั้ง แสดงรายละเอียดผลการตรวจวัดดัง ตารางที่ 3-11

เมื่อนำผลการตรวจวัดคุณภาพน้ำทิ้ง (Waste Water Quality) มาเปรียบเทียบกับประกาศกระทรวงทรัพยากรธรรมชาติและสิ่งแวดล้อม เรื่อง กำหนดมาตรฐานควบคุมการระบายน้ำทิ้งจากอาคารบางประเภทและบางขนาด ลงวันที่ 7 พฤศจิกายน 2548 ประกาศในราชกิจจานุเบกษา เล่มที่ 122 ตอนที่ 125ง วันที่ 29 ธันวาคม 2548, อาคารที่ทำการประเภท ก พบว่า ค่าความเป็นกรด-ด่าง (pH) ปริมาณบีโอดี (BOD) ปริมาณสารแขวนลอย (Suspended Solids) ปริมาณสารที่ละลายได้ทั้งหมด (TDS) ปริมาณน้ำมันและไขมัน (Oil & Grease) ปริมาณทีเคเอ็น (TKN) ปริมาณซัลไฟด์ (Sulfide) ปริมาณตะกอนหนัก (Settleable Solids) และโคลิฟอร์มแบคทีเรีย (Fecal Coliform Bacteria) มีค่าอยู่ในเกณฑ์มาตรฐานที่กำหนด

ตารางที่ 3-11 ผลการตรวจวัดคุณภาพน้ำทิ้ง (Waste Water Quality)

โครงการ The Reserve 61 Hideaway (เดอะรีเซิร์ฟ 61 ไฮด์อะเวย์) (ระยะก่อสร้าง)

บริษัท พุกษา เรียล เอสเตท จำกัด (มหาชน) ระหว่างเดือนมกราคม - มิถุนายน พ.ศ.2565

บริเวณน้ำทิ้งจากบริเวณบ่อพักน้ำชั่วคราว ก่อนระบายออกสู่ระบบระบายน้ำทิ้งด้านหน้าโครงการ

อันดับ	ดัชนีการตรวจวัด	หน่วย	ผลวิเคราะห์			มาตรฐาน ⁽¹⁾
			ครั้งที่ 1	ครั้งที่ 2	ครั้งที่ 3	
			06/01/2565	15/02/2565	18/03/2565	
1.	pH at 25 °C	-	7.8	8.8	7.9	5.0-9.0
2.	Biochemical Oxygen	mg/L	3.2	19.2	6.4	≤ 30
3.	Total Suspended Solids	mg/L	<10	28	10	≤ 40
4.	Total Dissolved Solids	mg/L	334	484	242	≤ 500
5.	Oil & Grease	mg/L	<1.0	6.8	1.2	≤ 20
6.	Total Kjeldahl Nitrogen	mg/L	<1.0	17.8	4.8	≤ 35
7.	Sulfide	mg/L	<1.0	1.0	<1.0	≤ 1.0
8.	Fecal Coliform Bacteria	MPN/100 ml mL	60	960	120	≤1000 ⁽³⁾

ที่มา : ⁽¹⁾ ประกาศกระทรวงทรัพยากรธรรมชาติและสิ่งแวดล้อม เรื่อง กำหนดมาตรฐานควบคุมการระบายน้ำทิ้งจากอาคารบางประเภทและบางขนาด ลงวันที่ 7 พฤศจิกายน 2548 ประกาศในราชกิจจานุเบกษาเล่มที่ 122 ตอนที่ 125 ง วันที่ 29 ธันวาคม 2548, อาคารที่ทำการประเภท ข

หมายเหตุ : Method Based on Standard Method for the Examination of Water and Wastewater, APHA, AWWA, WEF 22nd Edition 2012

* ปริมาณสารละลายได้ทั้งหมด (Total Dissolved Solids) ต้องมีค่าเพิ่มขึ้นจากปริมาณสารละลายในน้ำใช้ตามปกติไม่เกิน 500 มิลลิกรัมต่อลิตร ค่าที่เพิ่มขึ้นจากปริมาณสารละลายในน้ำใช้ตามปกติ, ประจำเดือนมกราคม – เมษายน พ.ศ.2565 เท่ากับ 500 mg/L, เดือนพฤษภาคม เท่ากับ 710 mg/L และเดือนมิถุนายน เท่ากับ 726 mg/L

ตารางที่ 3-11 (ต่อ)ผลการตรวจวัดคุณภาพน้ำทิ้ง (Waste Water Quality)

โครงการ The Reserve 61 Hideaway (เดอะรีเซิร์ฟ 61 ไฮด์อะเวย์) (ระยะก่อสร้าง)

บริษัท พฤกษา เรียล เอสเตท จำกัด (มหาชน) ระหว่างเดือนมกราคม - มิถุนายน พ.ศ.2565

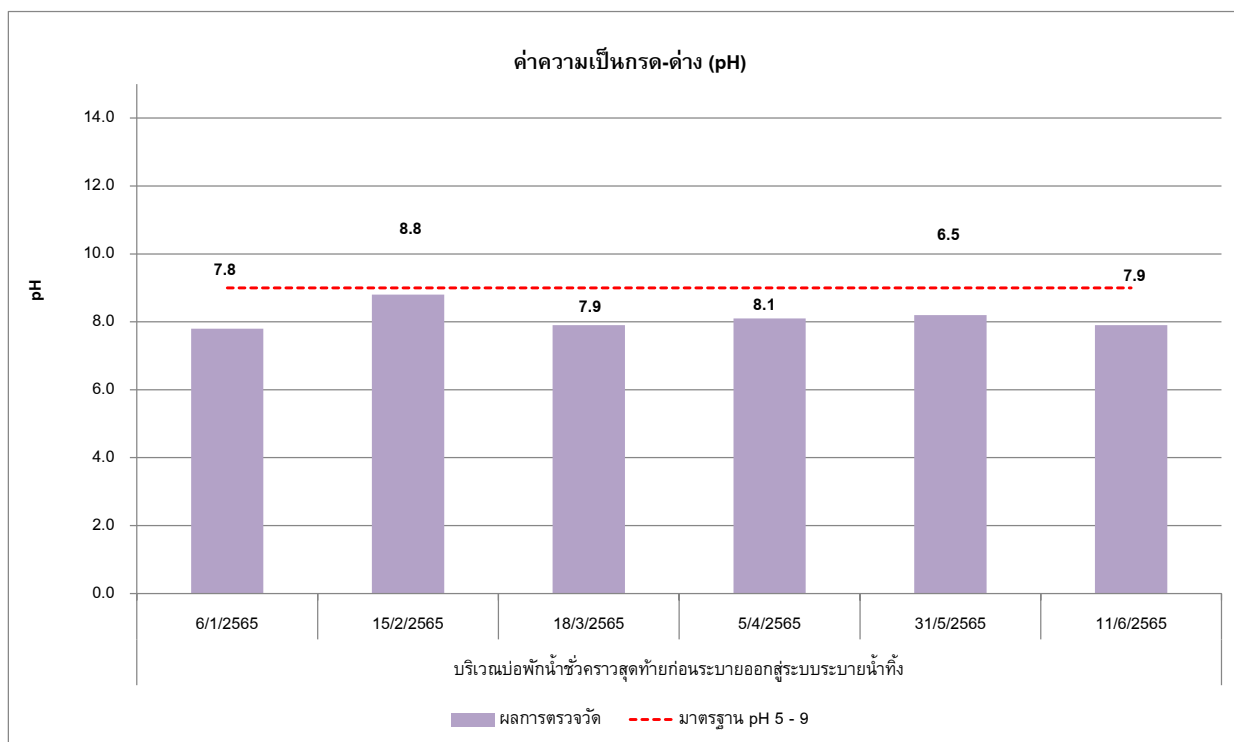
บริเวณน้ำทิ้ง จากบริเวณบ่อพักน้ำชั่วคราว ก่อนระบายออกสู่ระบบระบายน้ำทิ้งด้านหน้าโครงการ

อันดับ	ดัชนีการตรวจวัด	หน่วย	ผลวิเคราะห์			มาตรฐาน ⁽¹⁾
			ครั้งที่ 4	ครั้งที่ 5	ครั้งที่ 6	
			05/04/2565	31/05/2565	11/06/2565	
1.	pH at 25 °C	-	8.1	8.2	7.9	5.0-9.0
2.	Biochemical Oxygen	mg/L	8.4	6.4	6.8	≤ 30
3.	Total Suspended Solids	mg/L	18	10	14	≤ 40
4.	Total Dissolved Solids	mg/L	220	222*	248*	≤ 500
5.	Oil & Grease	mg/L	1.6	1.2	1.2	≤ 20
6.	Total Kjeldahl Nitrogen	mg/L	6.8	5.6	5.6	≤ 35
7.	Sulfide	mg/L	<1.0	<1.0	<1.0	≤ 1.0
8.	Fecal Coliform Bacteria	MPN/100 ml	180	90	110	≤1000 ⁽³⁾

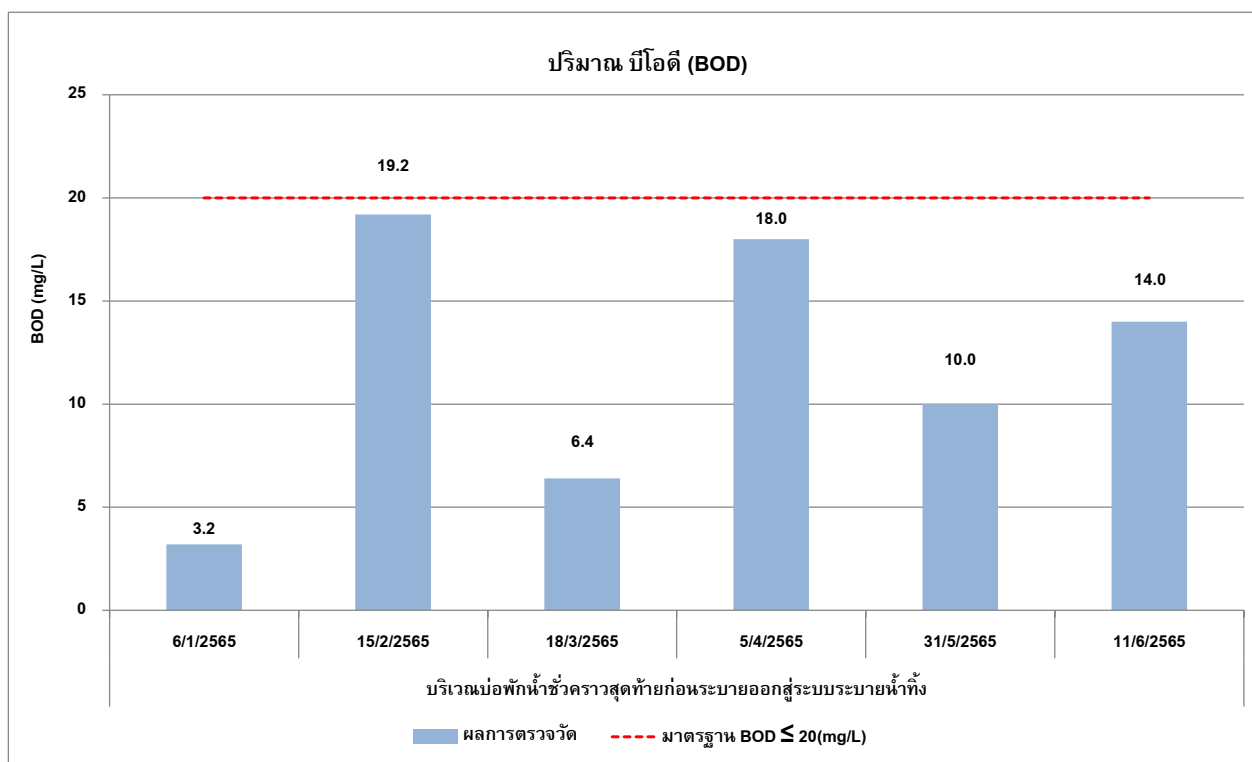
หมายเหตุ : Method Based on Standard Method for the Examination of Water and Wastewater, APHA, AWWA, WEF 22nd Edition 2012

ที่มา : ⁽¹⁾ ประกาศกระทรวงทรัพยากรธรรมชาติและสิ่งแวดล้อม เรื่อง กำหนดมาตรฐานควบคุมการระบายน้ำทิ้งจากอาคารบางประเภทและบางขนาด ลงวันที่ 7 พฤศจิกายน 2548 ประกาศในราชกิจจานุเบกษาเล่มที่ 122 ตอนที่ 125 ง วันที่ 29 ธันวาคม 2548, อาคารที่ทำการประเภท ข

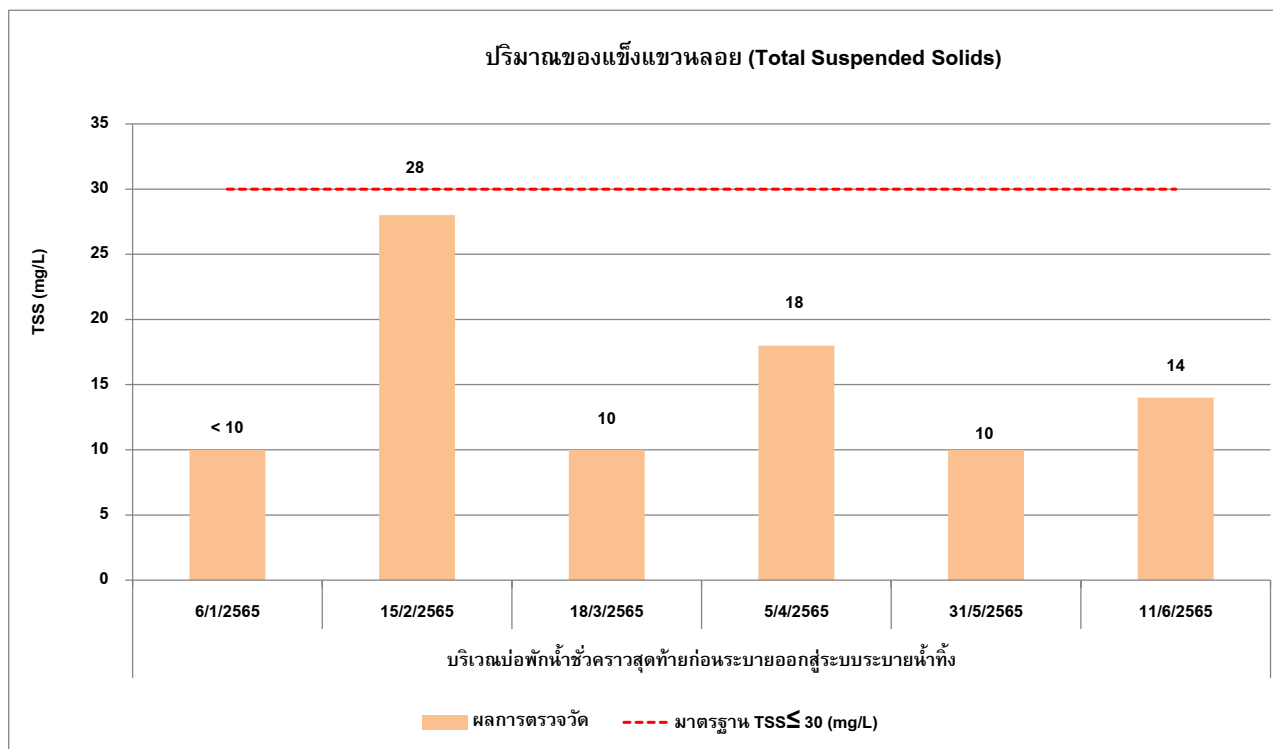
* ปริมาณสารละลายได้ทั้งหมด (Total Dissolved Solids) ต้องมีค่าเพิ่มขึ้นจากปริมาณสารละลายในน้ำใช้ตามปกติไม่เกิน 500 มิลลิกรัมต่อลิตร ค่าที่เพิ่มขึ้นจากปริมาณสารละลายในน้ำใช้ตามปกติ, ประจำเดือนมกราคม – เมษายน พ.ศ.2565 เท่ากับ 500 mg/L, เดือนพฤษภาคม เท่ากับ 710 mg/L และเดือนมิถุนายน เท่ากับ 726 mg/L



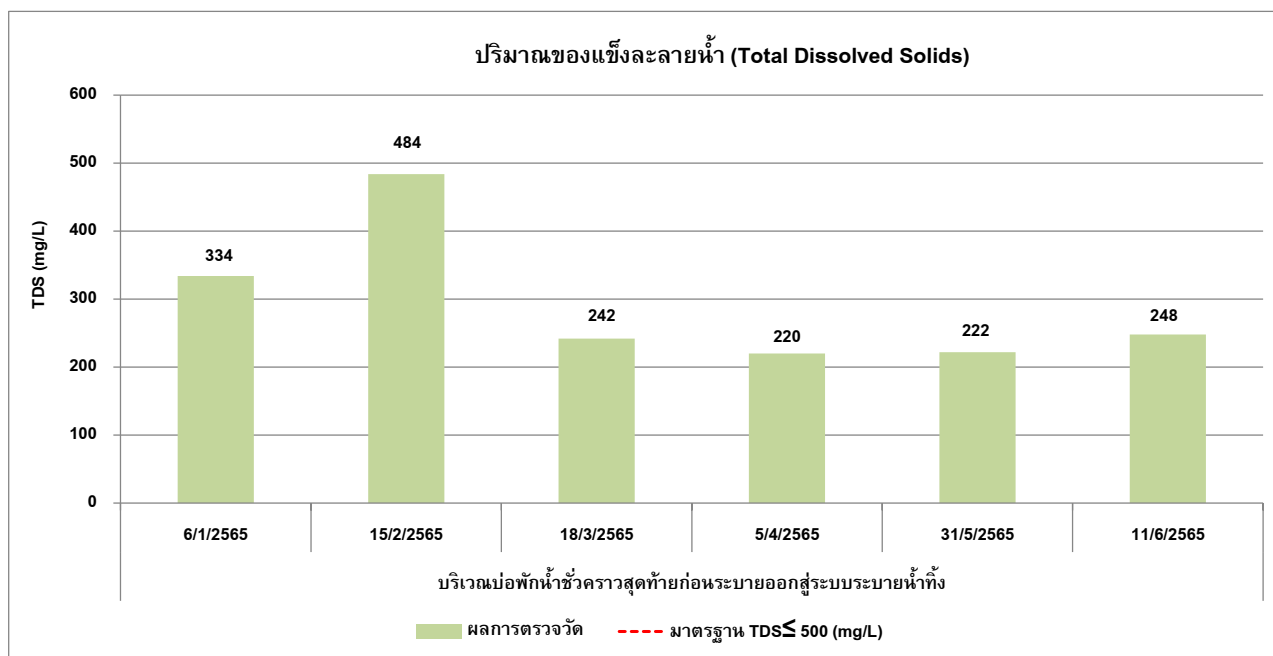
กราฟที่ 3.5-11 ผลการตรวจวัดค่าความเป็นกรด-ด่าง (pH)
ระหว่างเดือนมกราคม - มิถุนายน พ.ศ.2565



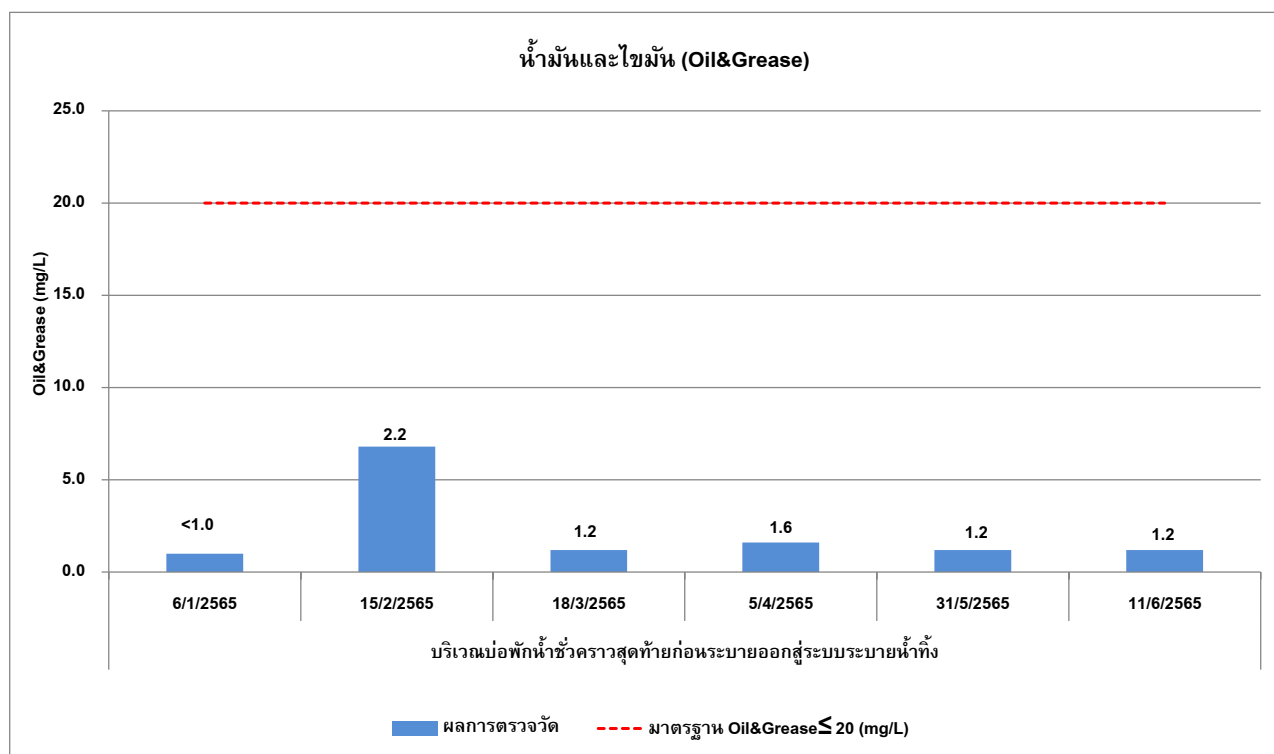
กราฟที่ 3.5-12 ผลการตรวจวัดปริมาณบีโอดี (BOD)
ระหว่างเดือนมกราคม - มิถุนายน พ.ศ.2565



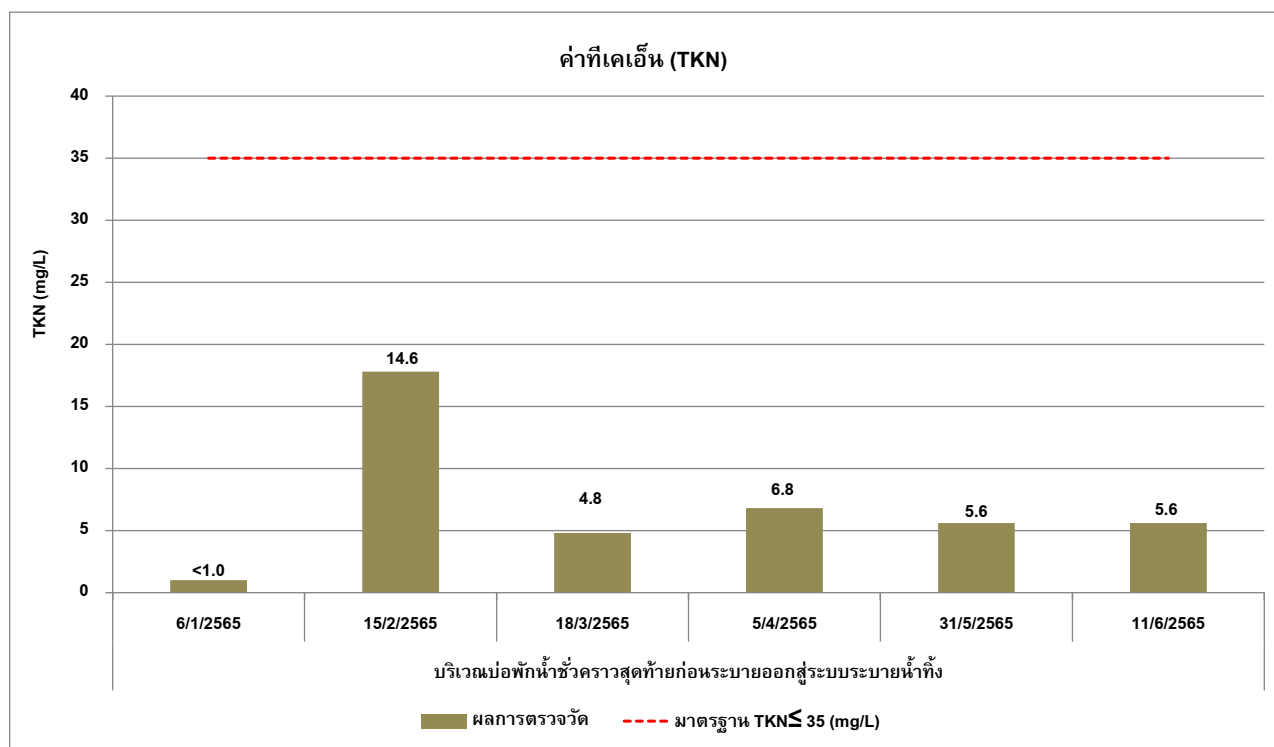
กราฟที่ 3.5-13 ผลการตรวจวัดปริมาณของแข็งแขวนลอย (Total Suspended Solids)
ระหว่างเดือนมกราคม - มิถุนายน พ.ศ.2565



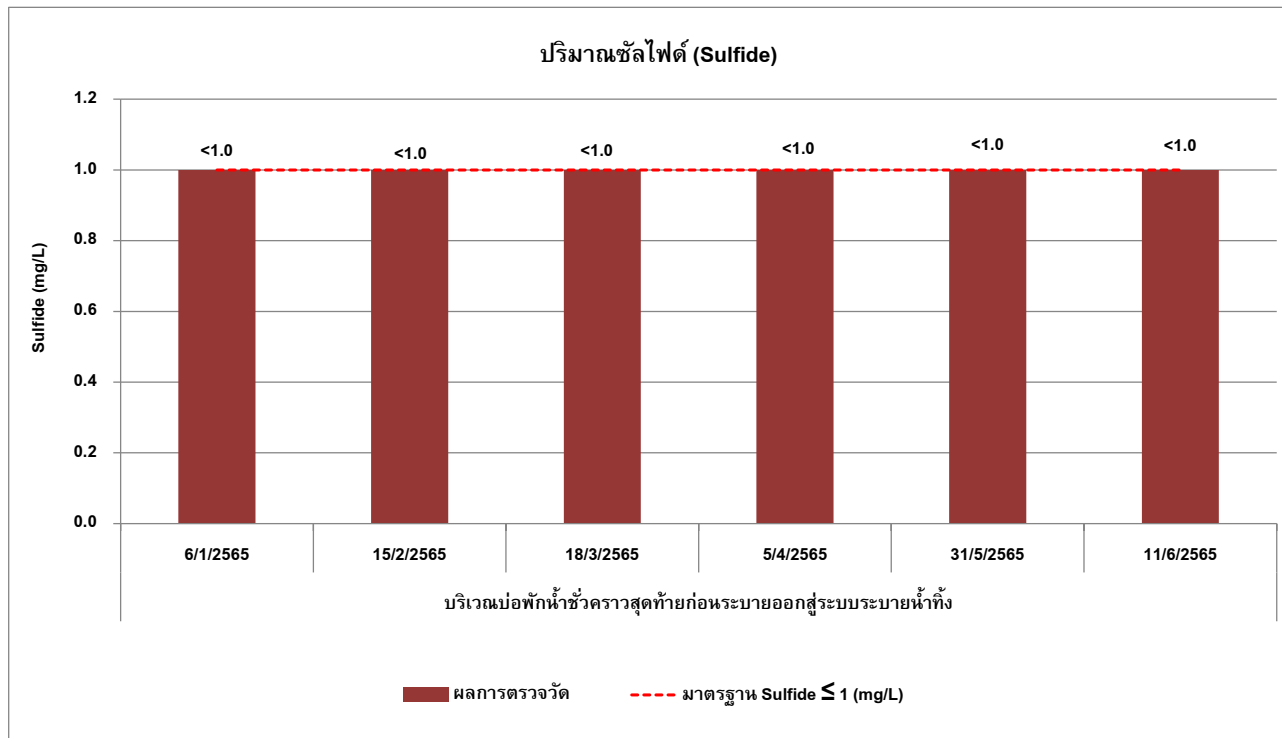
กราฟที่ 3.5-14 ผลการตรวจวัดปริมาณของแข็งละลายน้ำ (Total Dissolved Solids)
ระหว่างเดือนมกราคม - มิถุนายน พ.ศ.2565



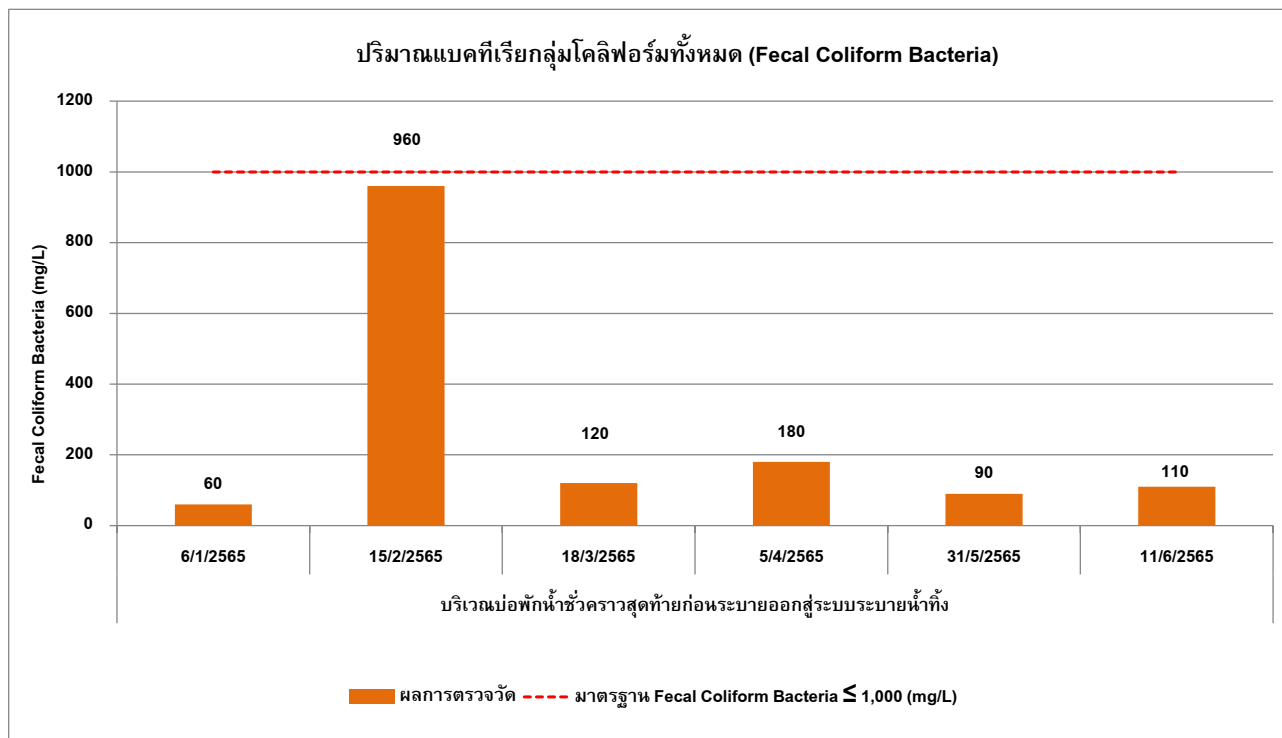
กราฟที่ 3.5-15 ผลการตรวจวัดปริมาณน้ำมันและไขมัน (Oil&Grease)
ระหว่างเดือนมกราคม - มิถุนายน พ.ศ.2565



กราฟที่ 3.5-16 ผลการตรวจวัดค่าทีเคเอ็น (TKN)
ระหว่างเดือนมกราคม - มิถุนายน พ.ศ.2565



กราฟที่ 3.5-17 ผลการตรวจวัดปริมาณซัลไฟด์ (Sulfide)
ระหว่างเดือนมกราคม - มิถุนายน พ.ศ.2565



กราฟที่ 3.5-18 ผลการตรวจวัดปริมาณฟีคอลโคลิฟอร์มแบคทีเรีย (Fecal Coliform Bacteria)
ระหว่างเดือนมกราคม - มิถุนายน พ.ศ.2565

	
<p>บริเวณพื้นที่โครงการ</p>	<p>บริเวณโรงเรียนมัธยมวัดธาตุทอง</p>
<p>จุดตรวจวัดคุณภาพอากาศในบรรยากาศโดยทั่วไป (Ambient Air Quality)</p>	
	
<p>บริเวณพื้นที่โครงการ</p>	<p>บริเวณพื้นที่โรงเรียนมัธยมวัดธาตุทอง</p>
<p>จุดตรวจวัดระดับเสียงโดยทั่วไป (Community Noise)</p>	
<p>รูปที่ 3-2 จุดตรวจวัดคุณภาพสิ่งแวดล้อมของ โครงการ The Reserve 61 Hideaway (เดอะรีเซิร์ฟ 61 ไฮด์อะเวย์) บริษัท พฤษา เรียวเอสเตท จำกัด (มหาชน) (ระยะก่อสร้าง) ระหว่างเดือนมกราคม - มิถุนายน พ.ศ.2565</p>	

	
<p>บริเวณพื้นที่โครงการ</p>	<p>บริเวณพื้นที่โรงเรียนมัธยมวัดธาตุทอง</p>
<p>จุดตรวจวัดความสั่นสะเทือน (Vibration)</p>	
<p>รูปที่ 3-2 (ต่อ) จุดตรวจวัดคุณภาพสิ่งแวดล้อมของ โครงการ The Reserve 61 Hideaway (เดอะรีเซิร์ฟ 61 ไฮด์อะเวย์) / พฤกษา เรียลเอสเตท จำกัด (มหาชน) (ระยะก่อสร้าง) ระหว่างเดือนมกราคม - มิถุนายน พ.ศ.2565</p>	