

## บทที่ 3



### บทที่ 3

## การปฏิบัติตามมาตรการป้องกันและแก้ไขผลกระทบสิ่งแวดล้อม

การติดตามตรวจสอบคุณภาพสิ่งแวดล้อมของ โครงการ เดอะ คอนเน็กซ์ชั้น 2 @ แคราย-รัตนธิเบศร์ 7 (ระยะดำเนินการ) บริษัท คอนเน็กซ์ชั้น ดีเวลลอปเม้นท์ จำกัด ดำเนินการจัดจ้าง บริษัท อะตอม เอนไวรอนเมนทอล คอนซัลแตนท์ จำกัด โดยทำการตรวจวัดคุณภาพน้ำทั้ง บริเวณพื้นที่โครงการ ระหว่างเดือนมกราคม – มิถุนายน 2565

#### 3.1 วัตถุประสงค์

- 1) เพื่อติดตามตรวจสอบคุณภาพสิ่งแวดล้อมตามข้อกำหนดในมาตรการติดตามตรวจสอบคุณภาพสิ่งแวดล้อมในรายงานการวิเคราะห์ผลกระทบสิ่งแวดล้อม
- 2) เพื่อนำผลการติดตามตรวจสอบคุณภาพสิ่งแวดล้อมไปเปรียบเทียบกับเกณฑ์มาตรฐาน และนำไปกำหนดเป็นแนวทางในการวางแผนการจัดการด้านสิ่งแวดล้อมของโครงการต่อไป
- 3) เพื่อเป็นข้อมูลเฝ้าระวังผลกระทบต่อชุมชนบริเวณใกล้เคียงโครงการ

#### 3.2 ผลการปฏิบัติตามมาตรการติดตามตรวจสอบคุณภาพสิ่งแวดล้อม

การดำเนินงานตามมาตรการติดตามตรวจสอบคุณภาพสิ่งแวดล้อม ตามที่เสนอในรายงานการวิเคราะห์ผลกระทบสิ่งแวดล้อมที่ผ่านความเห็นชอบจากสำนักงานนโยบายและแผนทรัพยากรธรรมชาติ ตามหนังสือเห็นชอบเลขที่ ทส 1009.5/6297 ลงวันที่ 29 พฤษภาคม 2558 โดยมีวิธีตรวจวัดคุณภาพสิ่งแวดล้อมของโครงการ และสำรวจข้อมูลการดำเนินงานของโครงการในระหว่างเดือนมกราคม – มิถุนายน 2565 สรุปได้ดังตารางที่ 3-1

ตารางที่ 3-1 ผลการปฏิบัติตามมาตรการติดตามตรวจสอบคุณภาพสิ่งแวดล้อม ของโครงการ เดอะ คอนเน็กซ์ 2 @ แคราย-รัตนวิบูลย์ 7 (ระยะดำเนินการ)  
บริษัท คอนเน็กซ์ ดีเวลอปเม้นท์ จำกัด ระหว่างเดือนมกราคม – มิถุนายน 2565

ดัชนีคุณภาพสิ่งแวดล้อม	บริเวณที่ตรวจสอบ	พารามิเตอร์	วิธีการตรวจสอบ	ความถี่ในการวัด	ผลการปฏิบัติตามมาตรการ	ปัญหา อุปสรรค และการแก้ไข
ระยะดำเนินการ 1. คุณภาพอากาศ 1.1 ผู้หละออง	1) ถนนภายในพื้นที่โครงการ	ความสะอาด	ตรวจสอบโดยเจ้าหน้าที่	ทุกวันตลอดระยะเวลาเปิดดำเนินการ	โครงการได้จัดเจ้าหน้าที่ทำความสะอาดพื้นที่ทำความสะอาดพื้นที่ถนนและทางวิ่งภายในอาคาร	-
	2) ผู้พักอาศัยข้างเคียงพื้นที่โครงการ	ความเสียหาย/ผลกระทบหรือเรื่องร้องเรียนจากผู้ที่ได้รับผลกระทบ	ติดตั้งกล่องรับความคิดเห็นบริเวณป้ายม้อมยาม และตรวจสอบโดยเจ้าหน้าที่	สัปดาห์ละ 1 ครั้ง ตลอดระยะเวลาเปิดดำเนินการ	โครงการได้มอบหมายเจ้าหน้าที่นิติบุคคล เป็นผู้ตรวจสอบและรับฟังความคิดเห็นต่อผู้พักอาศัยใกล้เคียงของโครงการ	-
1.2 มลพิษทางอากาศ	1) ถนนภายในพื้นที่โครงการ	ความสะอาด	ตรวจสอบโดยเจ้าหน้าที่	ทุกวันตลอดระยะเวลาเปิดดำเนินการ	โครงการได้จัดเจ้าหน้าที่ทำความสะอาดพื้นที่ถนนและทางวิ่งภายในอาคาร	-
	2) พื้นที่สีเขียวภายในโครงการ	ความสมบูรณ์ของพันธุ์ไม้แต่ละชนิด	ตรวจสอบโดยเจ้าหน้าที่	ทุกวันตลอดระยะเวลาเปิดดำเนินการ	โครงการได้มีการจัดทำพื้นที่สีเขียวบริเวณรอบๆ โครงการ โดยเลือกลักษณะพันธุ์ต่างๆ ตามความเหมาะสมภายในพื้นที่	-

ตารางที่ 3-1 (ต่อ) ผลการปฏิบัติตามมาตรการตรวจสอบคุณภาพสิ่งแวดล้อม ของโครงการ เดอะ คอนเน็กซ์ 2 @ แคราย-รัตนธิเบศร์ 7 (ระยะดำเนินการ)  
บริษัท คอนเน็กซ์ ดีเวลอปเม้นท์ จำกัด ระหว่างเดือนมกราคม – มิถุนายน 2565

ดัชนีคุณภาพสิ่งแวดล้อม	บริเวณที่ตรวจสอบ	พารามิเตอร์	วิธีการตรวจสอบ	ความถี่ในการวัด	ผลการปฏิบัติตามมาตรการ	ปัญหา อุปสรรค และการแก้ไข
ระยะดำเนินการ 1. คุณภาพอากาศ 1.2 มลพิษทางอากาศ (ต่อ)	3) ป้ายและสัญลักษณ์ต่างๆ อาทิเช่น ป้ายจำกัดความเร็ว เป็นต้น	สภาพดี มองเห็นชัดเจน และไม่ลบล้าง	ตรวจสอบโดยเจ้าหน้าที่	เดือนละ 1 ครั้ง ตลอดระยะเวลาเปิดดำเนินการ	โครงการได้มีการติดตั้งป้ายควบคุมความเร็วของรถภายในโครงการ สามารถมองเห็นชัดเจน	-
	4) ผู้พักอาศัยข้างเคียงพื้นที่โครงการ	ความเสียหาย/ผลกระทบหรือเรื่องร้องเรียนจากผู้ที่ได้รับผลกระทบ	ติดตั้งกล่องรับความ คิดเห็นบริเวณบ้อมยาม	สัปดาห์ละ 1 ครั้ง ตลอดระยะเวลาเปิดดำเนินการ	โครงการได้มอบหมายเจ้าหน้าที่นิติบุคคล เป็นผู้ตรวจสอบและรับฟังความคิดเห็นต่อผู้พักอาศัยใกล้เคียงของโครงการ	-
2. เสียง	1) ภายในพื้นที่โครงการ - ป้ายและสัญลักษณ์ต่างๆ อาทิ เช่น ป้ายห้ามติดเครื่องยนต์ ป้ายจำกัดความเร็ว เป็นต้น	สภาพดี มองเห็นชัดเจน และไม่ลบล้าง	ตรวจสอบโดยเจ้าหน้าที่	เดือนละ 1 ครั้ง ตลอดระยะเวลาเปิดดำเนินการ	โครงการได้มีการติดตั้งป้ายควบคุมความเร็วของรถภายในโครงการ สามารถมองเห็นชัดเจน	-
	2) ผู้พักอาศัยข้างเคียงพื้นที่โครงการ	ความเสียหาย/ผลกระทบหรือเรื่องร้องเรียนจากผู้ที่ได้รับผลกระทบ	ติดตั้งกล่องรับความ คิดเห็นบริเวณบ้อมยาม และตรวจสอบโดยเจ้าหน้าที่	สัปดาห์ละ 1 ครั้ง ตลอดระยะเวลาเปิดดำเนินการ	โครงการได้มอบหมายเจ้าหน้าที่นิติบุคคล เป็นผู้ตรวจสอบและรับฟังความคิดเห็นต่อผู้พักอาศัยใกล้เคียงของโครงการ	-

ตารางที่ 3-1

(ต่อ) ผลการปฏิบัติตามมาตรการติดตามตรวจสอบคุณภาพสิ่งแวดล้อม ของโครงการ เดอะ คอนเน็กซ์ 2 @ แคราย-รัตนวิบูลย์ 7 (ระยะดำเนินการ)

บริษัท คอนเน็กซ์ ดีเวลอปเม้นท์ จำกัด ระหว่างเดือนมกราคม – มิถุนายน 2565

ดัชนีคุณภาพสิ่งแวดล้อม	บริเวณที่ตรวจสอบ	พารามิเตอร์	วิธีการตรวจสอบ	ความถี่ในการวัด	ผลการปฏิบัติตามมาตรการ	ปัญหา อุปสรรค และการแก้ไข
ระยะดำเนินการ 3 ปีใช้	- เส้นท่อประปา	การแตกหรือรั่วซึมของท่อประปา	ตรวจสอบโดยเจ้าหน้าที่	เดือนละ 1 ครั้ง ตลอดระยะเวลาเปิดดำเนินการ	โครงการได้จัดเจ้าหน้าที่คอยตรวจสอบระบบเส้นท่อประปาในพื้นที่โครงการเป็นประจำทุก ๆ เดือน	-
	- ถึงเก็บน้ำ	ความสะอาด	ตรวจสอบโดยเจ้าหน้าที่	ปีละ 2 ครั้ง (6 เดือน/ครั้ง) ตลอดระยะเวลาเปิดดำเนินการ	โครงการได้จัดให้มีเจ้าหน้าที่ทำความสะอาดถังเก็บน้ำพร้อมทั้งคอยดูแลและตรวจสอบน้ำใช้ ตามมาตรการฯ กำหนด	-
	- วัสดุควบคุมการจ่ายน้ำ	การปิวาล์วในช่วง 07.00-10.00 น.และ ช่วงเวลา 19.00-21.00 น.	ตรวจสอบโดยเจ้าหน้าที่	ทุกวัน ตลอดระยะเวลาเปิดดำเนินการ	โครงการได้กำหนดเวลาการปิวาล์วควบคุมการจ่ายน้ำเข้าสู่ถังเก็บน้ำของโครงการตามมาตรการฯ กำหนด	-

ตารางที่ 3-1

(ต่อ) ผลการปฏิบัติตามมาตรฐานการตรวจสอบคุณภาพสิ่งแวดล้อม ของโครงการ เดอะ คอนเน็กซ์ 2 @ แคราย-รัตนวิบูลย์ 7 (ระยะดำเนินการ)

บริษัท คอนเน็กซ์ ดีเวลอปเม้นท์ จำกัด ระหว่างเดือนมกราคม – มิถุนายน 2565

ดัชนีคุณภาพสิ่งแวดล้อม	บริเวณที่ตรวจสอบ	พารามิเตอร์	วิธีการตรวจสอบ	ความถี่ในการวัด	ผลการปฏิบัติตามมาตรการ	ปัญหา อุปสรรค และการแก้ไข
<div>ระยะดำเนินการ</div> <div>4.1 ฟ้าเสีย</div> <div>4.1 ประสิทธิภาพของระบบบำบัดน้ำเสีย</div> <div>(1) คุณภาพน้ำทิ้งก่อนการบำบัด</div>	- ส่วนเกราะ	<div>- pH</div> <div>- BOD</div> <div>- Suspended Solids</div> <div>- Settleable Solids</div> <div>- Total Dissolved Solids</div> <div>- Sulfide</div> <div>- TKN</div> <div>- Fat Oli &amp; Grease</div> <div>- Total Coliform Bacteria</div> <div>- Fecal Coliform Bacteria</div>	เก็บและวิเคราะห์ตัวอย่างด้วยวิธีมาตรฐานตามประกาศกระทรวงทรัพยากรธรรมชาติและสิ่งแวดล้อม เรื่อง กำหนดมาตรฐานควบคุมการระบายน้ำทิ้งจากอาคารบางประเภท และบางขนาด พ.ศ. 2548	เดือนละ 1 ครั้ง ตลอดระยะเวลาเปิดดำเนินการ	<div>โครงการดำเนินการจัดจ้างบริษัทเอกชน ในการตรวจวัดคุณภาพน้ำทิ้งของระบบบำบัดน้ำเสียของโครงการ</div> <div>เดือนละ 1 ครั้ง ตลอดระยะเวลาดำเนินการ แสดงผลการตรวจวัดดังตารางที่ 3-4</div>	-

ตารางที่ 3-1

(ต่อ) ผลการปฏิบัติตามมาตรการติดตามตรวจสอบคุณภาพสิ่งแวดล้อม ของโครงการ เดอะ คอนเน็กซ์ 2 @ แคราย-รัตนวิบูลย์ 7 (ระยะดำเนินการ)

บริษัท คอนเน็กซ์ ดีเวลอปเม้นท์ จำกัด ระหว่างเดือนมกราคม – มิถุนายน 2565)

ดัชนีคุณภาพสิ่งแวดล้อม	บริเวณที่ตรวจสอบ	พารามิเตอร์	วิธีการตรวจสอบ	ความถี่ในการวัด	ผลการปฏิบัติตามมาตรการ	ปัญหา อุปสรรค และการแก้ไข
<div>ระยะดำเนินการ</div> <div>4. ฟ้าเสีย (ต่อ)</div> <div>4.1 ประสิทธิภาพของระบบบำบัดน้ำเสีย</div> <div>(2) คุณภาพน้ำทิ้งหลังการบำบัด</div>	<div>- บ่อเก็บน้ำรดน้ำต้นไม้</div>	<div>- pH</div> <div>- BOD</div> <div>- Suspended Solids</div> <div>- Settleable Solids</div> <div>- Total Dissolved Solids</div> <div>- Sulfide</div> <div>- TKN</div> <div>- Fat Oli &amp; Grease</div> <div>- Total Coliform Bacteria</div> <div>- Fecal Coliform Bacteria</div>	<div>เก็บและวิเคราะห์ตัวอย่างด้วยวิธีมาตรฐานตามประกาศกระทรวงทรัพยากรธรรมชาติและสิ่งแวดล้อม เรื่อง กำหนดมาตรฐานควบคุมการระบายน้ำทิ้งจากอาคารบางประเภท และบางขนาด พ.ศ. 2548</div>	เดือนละ 1 ครั้ง ตลอดระยะเวลาเปิดดำเนินการ	<div>โครงการดำเนินการจัดจ้างบริษัทเอกชน ในการตรวจวัดคุณภาพน้ำทิ้งของระบบบำบัดน้ำเสียของโครงการ</div> <div>เดือนละ 1 ครั้ง ตลอดระยะเวลาดำเนินการ แสดงผลการตรวจวัดตั้ง</div> <div>ตารางที่ 3-5</div>	-

**ตารางที่ 3-1** (ต่อ) ผลการปฏิบัติตามมาตรการติดตามตรวจสอบคุณภาพสิ่งแวดล้อม ของโครงการ เดอะ คอนเน็กซ์ 2 @ แคราย-รัตนวิบูลย์ 7 (ระยะดำเนินการ)  
บริษัท คอนเน็กซ์ ดีเวลอปเม้นท์ จำกัด ระหว่างเดือนมกราคม – มิถุนายน 2565

ดัชนีคุณภาพสิ่งแวดล้อม	บริเวณที่ตรวจสอบ	พารามิเตอร์	วิธีการตรวจสอบ	ความถี่ในการวัด	ผลการปฏิบัติตามมาตรการ	ปัญหา อุปสรรค และการแก้ไข
ระยะดำเนินการ 4. ฟ้าเสีย (ต่อ) 4.1 ประสิทธิภาพ ของระบบบำบัด น้ำเสีย (3) คุณภาพน้ำทิ้ง ก่อนระบายออก นอกโครงการ	- ปอดตรวจคุณภาพน้ำ	- pH - BOD - Suspended Solids - Settleable Solids - Total Dissolved Solids - Sulfide - TKN - Fat Oli & Grease - Total Coliform Bacteria - Fecal Coliform Bacteria	เก็บและวิเคราะห์ตัวอย่าง ด้วยวิธีมาตรฐานตาม ประกาศกระทรวงทรัพยากร ธรรมชาติและสิ่งแวดล้อม เรื่อง กำหนดมาตรฐาน ควบคุมการระบายน้ำทิ้ง จากอาคารบางประเภท และบางขนาด พ.ศ. 2548	เดือนละ 1 ครั้ง ตลอด ระยะเวลาเปิดดำเนินการ	โครงการดำเนินการจัดจ้างบริษัท เอกชน ในการตรวจวัดคุณภาพน้ำทิ้ง ของระบบบำบัดน้ำเสียของโครงการ เดือนละ 1 ครั้ง ตลอดระยะเวลา ดำเนินการ แสดงผลการตรวจวัดตั้ง ตารางที่ 3-6	-



ตารางที่ 3-1 (ต่อ) ผลการปฏิบัติตามมาตรการตรวจสอบคุณภาพสิ่งแวดล้อม ของโครงการ เดอะ คอนเน็กซ์ 2 @ แคราย-รัตนวิบูลย์ 7 (ระยะดำเนินการ)  
บริษัท คอนเน็กซ์ ดีเวลอปเม้นท์ จำกัด ระหว่างเดือนมกราคม – มิถุนายน 2565

ดัชนีคุณภาพสิ่งแวดล้อม	บริเวณที่ตรวจสอบ	พารามิเตอร์	วิธีการตรวจสอบ	ความถี่ในการวัด	ผลการปฏิบัติตามมาตรการ	ปัญหา อุปสรรค และการแก้ไข
ระยะดำเนินการ 4.2 การทำงาน ของระบบบำบัด น้ำเสีย	- ระบบบำบัดน้ำเสียของโครงการ	1. ปริมาณการใช้ไฟฟ้าของระบบบำบัดน้ำเสีย (หน่วย) 2. ปริมาณน้ำใช้ในทุกกิจกรรมของแหล่งกำเนิดมลพิษ (ลูกบาศก์เมตร) 3. ปริมาณน้ำเสียที่เข้าสู่ระบบบำบัดน้ำเสีย (ลูกบาศก์เมตร) 4. การระบายน้ำทิ้งจากระบบบำบัดน้ำเสีย (ระบาย/ไม่ระบาย) 5. ปริมาณสารเคมีหรือสารสกัดชีวภาพที่ใช้ (ชื่อ/ปริมาณ) (ลิตรหรือ กิโลกรัม)	เก็บสถิติและข้อมูลการทำงานของระบบบำบัดน้ำเสียตามกฎกระทรวงกำหนดหลักเกณฑ์วิธีการเก็บสถิติ และข้อมูลการจัดทำบันทึกรายละเอียดและรายงานของระบบบำบัดน้ำเสีย (ตามบทบัญญัติในมาตรา 80 แห่งพระราชบัญญัติส่งเสริมและรักษาคุณภาพสิ่งแวดล้อมแห่งชาติ พ.ศ.2535)	เก็บสถิติและข้อมูลการทำงานของระบบบำบัดน้ำเสียทุกวันและบันทึกรายละเอียดเก็บไว้ภายในพื้นที่โครงการเป็นระยะเวลา 2 ปี นับตั้งแต่วันที่มีการเก็บสถิติและข้อมูลนั้น และจัดทำรายงานสรุปผลการดำเนินงานของระบบบำบัดน้ำเสียในแต่ละเดือน และเสนอรายงานต่อเจ้าพนักงานท้องถิ่น (นายกเทศมนตรีเทศบาลนครนนทบุรี) ภายในวันที่สิบห้าของเดือนถัดไป)	โครงการได้มีการตั้งระบบบำบัดน้ำเสีย ก่อนระบายน้ำออกจากระบบบำบัดน้ำเสียของโครงการ พร้อมทั้งได้จัดให้มีเจ้าหน้าที่ที่ปฏิบัติงานคอยดูแลระบบบำบัดน้ำเสียของโครงการ และจัดสรรหาอะไหล่สำรองของระบบ เพื่อให้ระบบบำบัดน้ำเสียทำงานได้อย่างมีประสิทธิภาพ	-

ตารางที่ 3-1

(ต่อ) ผลการปฏิบัติตามมาตรฐานตรวจสอบคุณภาพสิ่งแวดล้อม ของโครงการ เดอะ คอนเน็กซ์ 2 @ แคราย-รัตนวิบูลย์ 7 (ระยะดำเนินการ)

บริษัท คอนเน็กซ์ ดีเวลอปเม้นท์ จำกัด ระหว่างเดือนมกราคม – มิถุนายน 2565

ดัชนีคุณภาพสิ่งแวดล้อม	บริเวณที่ตรวจสอบ	พารามิเตอร์	วิธีการตรวจสอบ	ความถี่ในการวัด	ผลการปฏิบัติตามมาตรการ	ปัญหา อุปสรรค และการแก้ไข
<div>ระยะดำเนินการ</div> <div>4.1.1.1 (ต่อ)</div> <div>4.2 การทำงานของระบบบำบัดน้ำเสีย</div>		<div>6. การทำงานของระบบบำบัดน้ำเสีย (ปกติ/ผิดปกติ)</div> <div>7. การทำงานของเครื่องสูบน้ำ (ปกติ/ผิดปกติ)</div> <div>8. การทำงานของเครื่องเติมอากาศ (ปกติ/ผิดปกติ)</div> <div>9. การทำงานของเครื่องกวนผสมน้ำเสีย (ปกติ/ผิดปกติ)</div> <div>10. การทำงานของเครื่องกวนผสมสารเคมี (ปกติ/ผิดปกติ)</div> <div>11. เครื่องสูบน้ำ (ปกติ/ผิดปกติ)</div> <div>12. อื่นๆ (ระบุ) (ปกติ/ผิดปกติ)</div>				

ตารางที่ 3-1

(ต่อ) ผลการปฏิบัติตามมาตรการตรวจสอบคุณภาพสิ่งแวดล้อม ของโครงการ เดอะ คอนเน็กซ์ 2 @ แคราย-รัตนวิบูลย์ 7 (ระยะดำเนินการ)

บริษัท คอนเน็กซ์ ดีเวลอปเม้นท์ จำกัด ระหว่างเดือนมกราคม – มิถุนายน 2565

ดัชนีคุณภาพสิ่งแวดล้อม	บริเวณที่ตรวจสอบ	พารามิเตอร์	วิธีการตรวจสอบ	ความถี่ในการวัด	ผลการปฏิบัติตามมาตรการ	ปัญหา อุปสรรค และการแก้ไข
ระยะดำเนินการ 4. ฟ้าเสีย (ต่อ) 4.2 การทำงานของระบบบำบัดน้ำเสีย		13. ปริมาณตะกอนส่วนเกินที่เกิดจากระบบบำบัดน้ำเสียที่นำไปกำจัด (ลูกบาศก์เมตร) 14. ปัญหาอุปสรรค และแนวทางแก้ไข				
5. การระบายน้ำ	- บ่อพักน้ำภายในโครงการและท่อระบายน้ำภายในโครงการ	การสะสมของตะกอนดินในบ่อพัก และท่อระบายน้ำ	ตรวจสอบโดยเจ้าหน้าที่	เดือนละ 1 ครั้ง ตลอดระยะเวลาเปิดดำเนินการ	โครงการได้มีการจัดทำบ่อหน่วงเพื่อรองรับปริมาณน้ำหลากภายในพื้นที่โครงการ และจัดเจ้าหน้าที่คอยตรวจสอบ ไม่ให้มีการสะสมของตะกอนดิน	-
	- เครื่องสูบน้ำภายในบ่อหน่วงน้ำ	- สภาพพร้อมใช้งาน - อายุการใช้งาน	ตรวจสอบโดยเจ้าหน้าที่	3 เดือน/ครั้ง ตลอดระยะเวลาเปิดดำเนินการ		

ตารางที่ 3-1 (ต่อ) ผลการปฏิบัติตามมาตรการติดตามตรวจสอบคุณภาพสิ่งแวดล้อม ของโครงการ เดอะ คอนเน็กซ์ 2 @ แคราย-รัตนธิเบศร์ 7 (ระยะดำเนินการ)  
บริษัท คอนเน็กซ์ ดีเวลอปเม้นท์ จำกัด ระหว่างเดือนมกราคม – มิถุนายน 2565

ดัชนีคุณภาพสิ่งแวดล้อม	บริเวณที่ตรวจสอบ	พารามิเตอร์	วิธีการตรวจสอบ	ความถี่ในการวัด	ผลการปฏิบัติตามมาตรการ	ปัญหา อุปสรรค และการแก้ไข
ระยะดำเนินการ 6. มูลฝอย	1) พื้นที่โครงการ - บริเวณที่ตั้งถังมูลฝอย ห้องพักมูลฝอยประจำ ชั้น และห้องพักมูลฝอย รวม	- ปริมาณมูลฝอยตกค้าง - ความสะอาด	ตรวจสอบโดยเจ้าหน้าที่	ทุกวันตลอดระยะเวลา เปิดดำเนินการ	โครงการได้จัดให้มีห้องพักมูลฝอย ประจำแต่ละชั้นและภายในห้องด้วย ถุงดำอีกชั้นหนึ่ง และได้มีการจัดให้ แม่บ้านทำความสะอาดห้องพักมูลฝอย รวมและถังขยะอย่างสม่ำเสมอ เพื่อ ป้องกันการเพาะตัวของเชื้อโรค	-
	2) ผู้พักอาศัยข้างเคียง พื้นที่โครงการ	กลิ่น และทัศนียภาพ	ติดตามประเมินจากส่วน รับเรื่องร้องเรียนและ ความคิดเห็น	ทุกวันตลอดระยะเวลา เปิดดำเนินการ	โครงการได้มอบหมายเจ้าหน้าที่นิติ บุคคล เป็นผู้ตรวจสอบและรับฟัง ความคิดเห็นต่อผู้พักอาศัยใกล้เคียง ของโครงการ	-
7. ระบบไฟฟ้า	1) หม้อแปลงไฟฟ้า - บ้ายเดือนระวางอันตราย	สภาพดี มองเห็นได้ชัดเจน ไม่สับสน	ตรวจสอบโดยเจ้าหน้าที่	ทุกวันตลอดระยะเวลา เปิดดำเนินการ	โครงการได้จัดเจ้าหน้าที่คอยดูแลหม้อ แปลงไฟฟ้า, บริเวณโดยรอบหม้อ แปลงไฟฟ้า และอุปกรณ์ไฟฟ้า เป็น ประจำ	-
	- บริเวณโดยรอบหม้อ แปลงไฟฟ้า	มีสภาพโล่ง ไม่มีสิ่งกีดขวาง	ตรวจสอบโดยเจ้าหน้าที่	ทุกวันตลอดระยะเวลา เปิดดำเนินการ		
	2) อุปกรณ์ไฟฟ้า	- สภาพพร้อมใช้งาน - อายุการใช้งาน	ตรวจสอบโดยเจ้าหน้าที่	3 เดือน/ครั้ง ตลอดระยะ เวลาเปิดดำเนินการ		

ตารางที่ 3-1 (ต่อ) ผลการปฏิบัติตามมาตรการตรวจสอบคุณภาพสิ่งแวดล้อม ของโครงการ เดอะ คอนเน็กซ์ 2 @ แคราย-รัตนธิเบศร์ 7 (ระยะดำเนินการ)  
บริษัท คอนเน็กซ์ ดีเวลอปเม้นท์ จำกัด ระหว่างเดือนมกราคม – มิถุนายน 2565

ดัชนีคุณภาพสิ่งแวดล้อม	บริเวณที่ตรวจสอบ	พารามิเตอร์	วิธีการตรวจสอบ	ความถี่ในการวัด	ผลการปฏิบัติตามมาตรการ	ปัญหา อุปสรรค และการแก้ไข
ระยะดำเนินการ 8. การอนุรักษ์พลังงาน	- ระบบไฟฟ้าส่องสว่างส่วนกลาง - ระบบปรับอากาศส่วนกลาง - เครื่องจักร อุปกรณ์ต่าง ๆ เช่น ลิฟต์ เครื่องสูบน้ำ เป็นต้น	- เครื่องหมายแสดงประสิทธิภาพการประหยัดพลังงานที่ระบุกับอุปกรณ์เครื่องใช้ไฟฟ้า - อายุการใช้งานของอุปกรณ์ไฟฟ้า	ตรวจสอบตามชนิดของอุปกรณ์	เดือนละ 1 ครั้ง ตลอดระยะเวลาเปิดดำเนินการ	โครงการได้ทำตามมาตรการอนุรักษ์พลังงานไฟฟ้าภายในโครงการ ตามมาตรการฯ กำหนด	-
	- จุดติดตั้งประกาศและป้ายประชาสัมพันธ์	สภาพดี มองเห็นได้ชัดเจน ไม่บดบัง	ตรวจสอบโดยเจ้าหน้าที่	เดือนละ 1 ครั้ง ตลอดระยะเวลาเปิดดำเนินการ	โครงการได้จัดทำป้ายประชาสัมพันธ์เกี่ยวกับมาตรการอนุรักษ์พลังงานไฟฟ้า บริเวณออร์ดิเนตประชาสัมพันธ์	-
9. ระบบป้องกันอัคคีภัย	1) อุปกรณ์ในระบบป้องกันและสัญญาณเตือนอัคคีภัย 2) ระบบจ่ายไฟฟ้าสำรอง	สภาพพร้อมใช้งาน มีแบตเตอรี่สำรองอยู่ตลอดเวลา และมีสภาพพร้อมใช้งาน	ตรวจสอบตามชนิดของอุปกรณ์ ทดสอบอุปกรณ์	3 เดือน/ครั้ง ตลอดระยะเวลาเปิดดำเนินการ 3 เดือน/ครั้ง ตลอดระยะเวลาเปิดดำเนินการ	โครงการได้ติดตั้งระบบป้องกันและเตือนอัคคีภัย ตามบริเวณจุดต่างๆ ทั้งภายนอกและภายในอาคาร พร้อมทั้งจัดเจ้าหน้าที่เพื่อตรวจสอบระบบป้องกันและเตือนอัคคีภัย ให้ทำงานได้อย่างมีประสิทธิภาพ	-

ตารางที่ 3-1 (ต่อ) ผลการปฏิบัติตามมาตรฐานตรวจสอบคุณภาพสิ่งแวดล้อม ของโครงการ เดอะ คอนเน็กซ์ 2 @ แคราย-รัตนวิบูลย์ 7 (ระยะดำเนินการ)  
บริษัท คอนเน็กซ์ ดีเวลอปเม้นท์ จำกัด ระหว่างเดือนมกราคม – มิถุนายน 2565

ดัชนีคุณภาพสิ่งแวดล้อม	บริเวณที่ตรวจสอบ	พารามิเตอร์	วิธีการตรวจสอบ	ความถี่ในการวัด	ผลการปฏิบัติตามมาตรฐาน	ปัญหา อุปสรรค และการแก้ไข
ระยะดำเนินการ 9. ระบบป้องกัน อัคคีภัย (ต่อ)	3) ป้ายและเครื่องหมาย แสดงการหนีไฟ และ แผนผังเส้นทาง หนีไฟ	สภาพดี มองเห็นได้ชัดเจน ไม่บดบัง	ตรวจสอบโดยเจ้าหน้าที่	3 เดือน/ครั้ง ตลอดระยะเวลา เปิดดำเนินการ		
	4) อุปกรณ์ดับเพลิง - หัวรีบน้ำดับเพลิง	- สภาพพร้อมใช้งาน - เข้าถึงสะดวก	ตรวจสอบโดยเจ้าหน้าที่	3 เดือน/ครั้ง ตลอดระยะเวลา เปิดดำเนินการ		
	- สายฉีดน้ำดับเพลิง และตู้เก็บสายฉีด (FHC)	- สภาพพร้อมใช้งาน - เข้าถึงสะดวก	ตรวจสอบโดยเจ้าหน้าที่	เดือนละ 1 ครั้ง ตลอด ระยะเวลาเปิดดำเนินการ		
	- ถังเก็บน้ำ	สภาพพร้อมใช้งาน	ตรวจสอบโดยเจ้าหน้าที่	เดือนละ 1 ครั้ง ตลอด ระยะเวลาเปิดดำเนินการ		
	5) บันไดหนีไฟ เส้นทาง ในการหนีไฟ และจุดรวม คนเบื้องต้น	- สภาพพร้อมใช้งาน - ไม่มีสิ่งกีดขวาง	ตรวจสอบโดยเจ้าหน้าที่	เดือนละ 1 ครั้ง ตลอด ระยะเวลาเปิดดำเนินการ		

ตารางที่ 3-1

(ต่อ) ผลการปฏิบัติตามมาตรฐานการตรวจสอบคุณภาพสิ่งแวดล้อม ของโครงการ เดอะ คอนเน็กซ์ 2 @ แคราย-รัตนวิบูลย์ 7 (ระยะดำเนินการ)

บริษัท คอนเน็กซ์ ดีเวลอปเม้นท์ จำกัด ระหว่างเดือนมกราคม – มิถุนายน 2565

ดัชนีคุณภาพสิ่งแวดล้อม	บริเวณที่ตรวจสอบ	พารามิเตอร์	วิธีการตรวจสอบ	ความถี่ในการวัด	ผลการปฏิบัติตามมาตรการ	ปัญหา อุปสรรค และการแก้ไข
10. ระบบระบายอากาศ	1) ช่องระบายอากาศธรรมชาติ เช่น หน้าต่าง และประตู	ไม่มีวัตถุหรือสิ่งกีดขวาง	ตรวจสอบโดยเจ้าหน้าที่	เดือนละ 1 ครั้ง ตลอดระยะเวลาเปิดดำเนินการ	โครงการจัดเจ้าหน้าที่คอยตรวจสอบอุปกรณ์ที่ใช้ระบายอากาศอย่างสม่ำเสมอ	-
	2) พัฒลมระบายอากาศ	สภาพพร้อมใช้งาน	ตรวจสอบโดยเจ้าหน้าที่	เดือนละ 1 ครั้ง ตลอดระยะเวลาเปิดดำเนินการ		
11. การจราจร	1) พื้นที่โครงการ - ป้ายและเครื่องหมายจราจรภายในโครงการและบริเวณทางเข้า-ออกโครงการแต่ละเฟส และถนนที่เป็นทรัพย์สินกลางร่วม	สภาพ มองเห็นชัดเจน ไม่หลบเลื่อน	ตรวจสอบโดยเจ้าหน้าที่	3 เดือน/ครั้ง ตลอดระยะเวลาเปิดดำเนินการ	โครงการได้มีการจัดทำป้ายและสัญลักษณ์จราจรบนพื้นที่ให้ชัดเจนเพื่อไม่ก่อให้เกิดความสับสนของผู้ขับขีและเพื่อความปลอดภัย	-

ตารางที่ 3-1 (ต่อ) ผลการปฏิบัติตามมาตรการติดตามตรวจสอบคุณภาพสิ่งแวดล้อม ของโครงการ เดอะ คอนเน็กซ์ชั้น 2 @ แคราย-รัตนวิบูลย์ 7 (ระยะดำเนินการ)  
บริษัท คอนเน็กซ์ชั้น ดีเวลอปเม้นท์ จำกัด ระหว่างเดือนมกราคม – มิถุนายน 2565

ดัชนีคุณภาพสิ่งแวดล้อม	บริเวณที่ตรวจสอบ	พารามิเตอร์	วิธีการตรวจสอบ	ความถี่ในการวัด	ผลการปฏิบัติตามมาตรการ	ปัญหา อุปสรรค และการแก้ไข
11. การจราจร (ต่อ)	- ถนนภายในโครงการ และบริเวณทางเข้า-ออกโครงการ	สภาพความคล่องตัวในการเดินรถบริเวณทางเข้า-ออกโครงการ	ตรวจสอบโดยเจ้าหน้าที่	ทุกวัน ตลอดระยะเวลาเปิดดำเนินการ	โครงการได้จัดเจ้าหน้าที่รักษาความปลอดภัย เพื่ออำนวยความสะดวกด้านการจราจรให้กับผู้พักอาศัย ตลอดจนดูแลความปลอดภัยของผู้สัญจรผ่านด้านหน้าทางเข้า-ออกโครงการ	-
	2) ผู้พักอาศัยข้างเคียงพื้นที่โครงการ	เรื่องร้องเรียนจากผู้ที่ได้รับผลกระทบ	ติดตามการประเมินจากส่วนรับเรื่องร้องเรียนและความคิดเห็น	ทุกวัน ตลอดระยะเวลาเปิดดำเนินการ	โครงการได้มอบหมายเจ้าหน้าที่ติดบุคลิก เป็นผู้ตรวจสอบและรับฟังความคิดเห็นต่อผู้พักอาศัยใกล้เคียงของโครงการ	-



ตารางที่ 3-1

(ต่อ) ผลการปฏิบัติตามมาตรการตรวจสอบคุณภาพสิ่งแวดล้อม ของโครงการ เดอะ คอนเน็กซ์ 2 @ แคราย-รัตนวิบูลย์ 7 (ระยะดำเนินการ)

บริษัท คอนเน็กซ์ ดีเวลอปเม้นท์ จำกัด ระหว่างเดือนมกราคม – มิถุนายน 2565

ดัชนีคุณภาพสิ่งแวดล้อม	บริเวณที่ตรวจสอบ	พารามิเตอร์	วิธีการตรวจสอบ	ความถี่ในการวัด	ผลการปฏิบัติตามมาตรการ	ปัญหา อุปสรรค และการแก้ไข
ระยะดำเนินการ 12. อาชีวอนามัยและความปลอดภัย	1) พื้นที่โครงการ - กรณีกายในโครงการ มีการปรับปรุง/ซ่อมแซม เช่น การทาสีภายนอกอาคาร การซ่อมบำรุงผิวจราจร การขุดลอกท่อระบายน้ำ เป็นต้น	- ติดตั้งป้ายเตือนให้ระวังบริเวณที่ปรับปรุงซ่อมแซม - ไม่มีสิ่งกีดขวาง	ตรวจสอบโดยเจ้าหน้าที่	ทุกวัน ตลอดระยะเวลาเปิดดำเนินการ	โครงการได้จัดเจ้าหน้าที่คอยควบคุมดูแล กรณีที่ภายในโครงการมีการปรับปรุงซ่อมแซม	-
	2) ผู้พักอาศัยข้างเคียงพื้นที่โครงการ	เรื่องร้องเรียนจากผู้ได้รับผลกระทบ	ติดตามการประเมินจากส่วนรับเรื่องร้องเรียนและความคิดเห็น	ทุกวัน ตลอดระยะเวลาเปิดดำเนินการ	โครงการได้มอบหมายเจ้าหน้าที่นิติบุคคล เป็นผู้ตรวจสอบและรับฟังความคิดเห็นต่อผู้พักอาศัยใกล้เคียงของโครงการ	-
13. ทัศนียภาพ	- ผู้พักอาศัยข้างเคียงพื้นที่โครงการ	เรื่องร้องเรียนจากผู้ได้รับผลกระทบ	ติดตามการประเมินจากส่วนรับเรื่องร้องเรียนและความคิดเห็น	ทุกวัน ตลอดระยะเวลาเปิดดำเนินการ	โครงการได้มอบหมายเจ้าหน้าที่นิติบุคคล เป็นผู้ตรวจสอบและรับฟังความคิดเห็นต่อผู้พักอาศัยใกล้เคียงของโครงการ	-

ตารางที่ 3-1 (ต่อ) ผลการปฏิบัติตามมาตรการตรวจสอบคุณภาพสิ่งแวดล้อม ของโครงการ เดอะ คอนเน็กซ์ 2 @ แคราย-รัตนธิเบศร์ 7 (ระยะดำเนินการ)  
บริษัท คอนเน็กซ์ ดีเวลอปเม้นท์ จำกัด ระหว่างเดือนมกราคม – มิถุนายน 2565

ดัชนีคุณภาพสิ่งแวดล้อม	บริเวณที่ตรวจสอบ	พารามิเตอร์	วิธีการตรวจสอบ	ความถี่ในการวัด	ผลการปฏิบัติตามมาตรการ	ปัญหา อุปสรรค และการแก้ไข
ระยะดำเนินการ 14. ผลกระทบด้านความเป็นส่วนตัวของผู้อาศัยในโครงการและผู้พักอาศัยข้างเคียง	- ผู้พักอาศัยข้างเคียงพื้นที่โครงการ	เรื่องร้องเรียนจากผู้ที่ได้รับผลกระทบ	ติดตามการประเมินจากส่วนรับเรื่องร้องเรียนและความคิดเห็น	ทุกวัน ตลอดระยะเวลาเปิดดำเนินการ	โครงการได้มอบหมายเจ้าหน้าที่นิติบุคคล เป็นผู้ตรวจสอบและรับฟังความคิดเห็นต่อผู้พักอาศัยใกล้เคียงของโครงการ	-
15. การบดบังแสงแดดและทิศทางการลม	- ผู้พักอาศัยข้างเคียงพื้นที่โครงการ	เรื่องร้องเรียนจากผู้ที่ได้รับผลกระทบ	ติดตามการประเมินจากส่วนรับเรื่องร้องเรียนและความคิดเห็น	ทุกวัน ตลอดระยะเวลาเปิดดำเนินการ ภายใน 1 ปี นับตั้งแต่วันที่จดทะเบียนนิติบุคคลอาคารชุดแล้วเสร็จ	โครงการได้มอบหมายเจ้าหน้าที่นิติบุคคล เป็นผู้ตรวจสอบและรับฟังความคิดเห็นต่อผู้พักอาศัยใกล้เคียงของโครงการ	-
16. การบดบังคลื่นวิทยุ/โทรศัพท์	- ผู้พักอาศัยข้างเคียงพื้นที่โครงการ	เรื่องร้องเรียนจากผู้ที่ได้รับผลกระทบ	ติดตามการประเมินจากส่วนรับเรื่องร้องเรียนและความคิดเห็น	ทุกวัน ตลอดระยะเวลาเปิดดำเนินการ ภายใน 1 ปี นับตั้งแต่วันที่จดทะเบียนนิติบุคคลอาคารชุดแล้วเสร็จ	โครงการได้มอบหมายเจ้าหน้าที่นิติบุคคล เป็นผู้ตรวจสอบและรับฟังความคิดเห็นต่อผู้พักอาศัยใกล้เคียงของโครงการ	-

ตารางที่ 3-1 (ต่อ) ผลการปฏิบัติตามมาตรการตรวจสอบคุณภาพสิ่งแวดล้อม ของโครงการ เดอะ คอนเน็กซ์ 2 @ แคราย-รัตนธิเบศร์ 7 (ระยะดำเนินการ)  
บริษัท คอนเน็กซ์ ดีเวลอปเม้นท์ จำกัด ระหว่างเดือนมกราคม – มิถุนายน 2565

ดัชนีคุณภาพสิ่งแวดล้อม	บริเวณที่ตรวจสอบ	พารามิเตอร์	วิธีการตรวจสอบ	ความถี่ในการวัด	ผลการปฏิบัติตามมาตรการ	ปัญหา อุปสรรค และการแก้ไข
ระยะดำเนินการ 17. คุณภาพชีวิต และความพึงพอใจของผู้พักอาศัยภายในโครงการ	- ผู้พักอาศัยภายในโครงการ	ประเมินเรื่องราวร้องทุกข์ ข้อเสนอแนะ และข้อคิดเห็นของผู้พักอาศัยภายในโครงการ	ติดตามการประเมินจาก ส่วนรับเรื่องร้องเรียนและความคิดเห็น หากพบว่า มีข้อร้องเรียนต้องแก้ไข ปัญหาทันที	ทุกวัน ตลอดระยะเวลาเปิดดำเนินการ	โครงการได้มอบหมายเจ้าหน้าที่นิติบุคคล เป็นผู้ตรวจสอบและรับฟังความคิดเห็นต่อผู้พักอาศัยใกล้เคียงของโครงการ	-
18. ด้านสังคม	- ผู้พักอาศัยภายในโครงการ	ประเมินเรื่องราวร้องทุกข์ ข้อเสนอแนะ และข้อคิดเห็นของผู้พักอาศัยภายในโครงการ	ติดตามการประเมินจาก ส่วนรับเรื่องร้องเรียนและความคิดเห็น หากพบว่า มีข้อร้องเรียนต้องแก้ไข ปัญหาทันที	ทุกวัน ตลอดระยะเวลาเปิดดำเนินการ	โครงการได้มอบหมายเจ้าหน้าที่นิติบุคคล เป็นผู้ตรวจสอบและรับฟังความคิดเห็นต่อผู้พักอาศัยใกล้เคียงของโครงการ	-

### 3.3 การวิเคราะห์คุณภาพน้ำทิ้ง

ดำเนินการวิเคราะห์และการเก็บตัวอย่างตามวิธีที่กำหนดไว้ในมาตรฐานตามที่ราชการกำหนด และมาตรฐานสากลที่ได้รับการยอมรับกันโดยทั่วไป ซึ่งมีรายละเอียดดัง ตารางที่ 3-2

ตารางที่ 3-2 วิธีการตรวจวัด และวิเคราะห์คุณภาพสิ่งแวดล้อม

คุณภาพน้ำทิ้ง	
ดัชนีที่ตรวจวัด	การเก็บตัวอย่าง / วิเคราะห์ตัวอย่าง
ความเป็นกรด-ด่าง (pH)	Electrometric Method (4500-H <sup>+</sup> B)
บีโอดี (Biochemical Oxygen Demand; BOD)	5-Days BOD Test (5210 B), Membrane Electrode Method (4500-0 G)
สารแขวนลอย (Suspended Solids)	Dried at 103-105 °C (2540 D)
สารที่ละลายได้ทั้งหมด (Total Dissolved Solids)	Dried at 180 °C (2540 D)
ตะกอนหนัก (Settleable Solids)	Gravimetric Method (2540 F)
ซัลไฟด์ (Sulfide)	Iodometric Method (4500-S <sup>2-</sup> - F)
ทีเคเอ็น (Total Kjeldahl Nitrogen; TKN)	Macro-Kjeldahl Method (4500-N <sub>org</sub> B)
น้ำมันและไขมัน (Oil & Grease)	Partition-Gravimetric Method (5520 D)
แบคทีเรียกลุ่มโคลิฟอร์มทั้งหมด (Total Coliform Bacteria)	Standard Total Coliform Fermentation Technique (9222-1 B)
แบคทีเรียกลุ่มฟีคอลโคลิฟอร์ม (Fecal Coliform Bacteria)	Multiple Tube Fermentation Technique (9222-1 B)

### 3.4 ขอบเขตของการติดตามตรวจสอบ

การดำเนินงานติดตามตรวจสอบคุณภาพสิ่งแวดล้อม โครงการ เดอะ คอนเน็กซ์ชั้น 2 @ แคราย-รัตนวิเบศร์ 7 (ระยะดำเนินการ) ของบริษัท คอนเน็กซ์ชั้น ดีเวลลอปเม้นท์ จำกัด ระหว่างเดือนมกราคม – มิถุนายน 2565 ได้กำหนดขอบเขตการดำเนินการติดตามตรวจสอบตามที่กำหนดไว้ในรายงานการวิเคราะห์ผลกระทบสิ่งแวดล้อมที่ได้รับการเห็นชอบแล้ว โดยโครงการได้ดำเนินการตรวจวัดคุณภาพสิ่งแวดล้อม แสดงดังตารางที่ 3-3 ดังนี้

ตารางที่ 3-3 ขอบเขตและแผนการติดตามตรวจสอบคุณภาพสิ่งแวดล้อม โครงการ เดอะ คอนเน็กซ์ 2 @ แคราย-รัตนวิบูลย์ 7 (ระยะดำเนินการ)

บริษัท คอนเน็กซ์ ดีเวลอปเม้นท์ จำกัด ระหว่างเดือนมกราคม – มิถุนายน 2565

มาตรการติดตามตรวจสอบ คุณภาพสิ่งแวดล้อม	พารามิเตอร์ที่ทำการตรวจวัด	ระยะเวลา/ ความถี่	ช่วงเวลาที่ทำการตรวจวัด (พ.ศ.2565)				
			ม.ค.	ก.พ.	มี.ค.	เม.ย.	พ.ค.
ระยะดำเนินการ คุณภาพน้ำทิ้งของระบบบำบัด น้ำเสีย 1. คุณภาพน้ำทิ้งก่อนการบำบัด 2. คุณภาพน้ำทิ้งหลังการบำบัด 3. คุณภาพน้ำทิ้งก่อนระบายออกนอก โครงการ	<div>- ความเป็นกรด-ด่าง (pH)</div> <div>- บีโอดี (BOD)</div> <div>- สารแขวนลอย (Suspended Solids)</div> <div>- สารที่ละลายได้ทั้งหมด (Total Dissolved Solids)</div> <div>- ตะกอนหนัก (Settleable Solids)</div> <div>- ซัลไฟด์ (Sulfide)</div> <div>- น้ำมันและไขมัน (Oil &amp; Grease)</div> <div>- ทีเคเอ็น (Total Kjeldahl Nitrogen; TKN)</div> <div>- แบคทีเรียกลุ่มโคลิฟอร์มทั้งหมด (Total Coliform Bacteria)</div> <div>- แบคทีเรียกลุ่มฟีคอลโคลิฟอร์ม (Fecal Coliform Bacteria)</div>	1 เดือน/ครั้ง	✓	✓	✓	✓	✓

### 3.5 ผลการตรวจวัดคุณภาพน้ำทิ้ง (Waste Water Quality)

โครงการดำเนินการปฏิบัติตามมาตรการฯ การตรวจวัดคุณภาพน้ำทิ้ง (Waste Water Quality) บริเวณพื้นที่โครงการ จำนวน 3 จุด ได้แก่ 1) น้ำทิ้งก่อนเข้าระบบบำบัดน้ำเสีย 2) น้ำทิ้งหลังผ่านระบบบำบัดน้ำเสีย และ 3) น้ำทิ้งก่อนระบายออกนอกโครงการ ดัชนีที่ตรวจวัด ได้แก่ การตรวจวัดค่าความเป็นกรด-ด่าง (pH) ปริมาณบีโอดี (Biochemical Oxygen Demand; BOD) สารแขวนลอย (Suspended Solids) สารที่ละลายได้ทั้งหมด (Total Dissolved Solids; TDS) ซัลไฟด์ (Sulfide) น้ำมันและไขมัน (Oil & Grease) ตะกอนหนัก (Settleable Solids) ที่เคเอ็น (Total Kjeldahl Nitrogen; TKN) แบคทีเรียกลุ่มโคลิฟอร์มทั้งหมด (Total Coliform Bacteria) และแบคทีเรียกลุ่มฟีคอลโคลิฟอร์ม (Fecal Coliform Bacteria) ตรวจวัด 1 เดือน/ครั้ง โดยทำการเก็บตัวอย่างเดือนมกราคม – มิถุนายน 2565 สามารถแสดงรายละเอียดผลการตรวจวัดดังตารางที่ 3-4 ถึงตารางที่ 3-6

เมื่อนำผลการตรวจวัดคุณภาพน้ำทิ้ง (Waste Water Quality) จุบรวมรวมน้ำทิ้งหลังผ่านระบบบำบัดน้ำเสีย และ จุบรวมรวมน้ำทิ้งก่อนระบายออกนอกโครงการ เปรียบเทียบกับมาตรฐานตามประกาศกระทรวงทรัพยากรธรรมชาติและสิ่งแวดล้อม เรื่อง กำหนดมาตรฐานควบคุมการระบายน้ำทิ้งจากอาคารบางประเภทและบางขนาด ลงวันที่ 7 พฤศจิกายน 2548 อาคารที่ทำการประเภท ข พบว่า ทุกดัชนีการตรวจวัดมีค่าอยู่ในเกณฑ์มาตรฐานกำหนด สำหรับจุบรวมรวมน้ำทิ้งก่อนเข้าระบบบำบัดน้ำเสีย ปริมาณแบคทีเรียกลุ่มโคลิฟอร์มทั้งหมด (Total Coliform Bacteria) และแบคทีเรียกลุ่มฟีคอลโคลิฟอร์ม (Fecal Coliform Bacteria) ปัจจุบันยังไม่มีกำหนดมาตรฐานเพื่อควบคุม แสดงรายละเอียดผลการตรวจวัดดังตารางที่ 3-4

**ตารางที่ 3-4** ผลการตรวจวัดคุณภาพน้ำทิ้ง (Waste Water Quality) บริเวณจุดรวบรวมน้ำทิ้งก่อนเข้าระบบบำบัดน้ำเสีย  
ของโครงการ เดอะ คอนเน็กซ์ชั้น 2 @ แคราย-รัตนนิมิตร์ 7  
ระหว่างเดือนมกราคม – มิถุนายน 2565

ดัชนีการตรวจวัด	หน่วย	ผลวิเคราะห์บริเวณจุดรวบรวมน้ำทิ้ง ก่อนเข้าระบบบำบัดน้ำเสีย					
		วันที่เก็บตัวอย่าง					
		31/1/65	10/2/65	9/3/65	4/4/65	9/5/65	6/6/65
pH	-	8.2	8.1	8.3	8.4	8.3	7.9
Biochemical Oxygen Demand	mg/L	21	25	22	25	22	20
Suspended Solids	mg/L	32	36	32	31	29	25
Total Dissolved Solids	mg/L	488	406	390	463	436	447
Oil & Grease	mg/L	1	1	1	1	1	1
Total Kjeldahl Nitrogen	mg/L	34	33	30	32	30	27
Settleable Solids	ml/L	0.2	0.2	0.2	0.3	0.2	0.3
Sulfide	mg/L	0.3	0.2	0.2	0.2	0.2	0.2
Total Coliform Bacteria	MPN/100 ml	1.1x10 <sup>5</sup>	1.2x10 <sup>5</sup>	1.1x10 <sup>5</sup>	1.2x10 <sup>5</sup>	1.2x10 <sup>5</sup>	1.1x10 <sup>5</sup>
Fecal Coliform Bacteria	MPN/100 ml	1.1x10 <sup>5</sup>	1.2x10 <sup>5</sup>	1.3x10 <sup>5</sup>	1.1x10 <sup>5</sup>	1.3x10 <sup>5</sup>	1.2x10 <sup>5</sup>

หมายเหตุ : ข้อมูลการตรวจวัดแสดงในภาคผนวก ข คุณภาพน้ำทิ้ง  
Method Based on Standard Method for the Examination of Water and Wastewater, APHA, AWWA, WEF 22<sup>nd</sup> Edition 2012



**ตารางที่ 3-5** ผลการตรวจวัดคุณภาพน้ำทิ้ง (Waste Water Quality) บริเวณจุดรวบรวมน้ำทิ้งหลังผ่านระบบบำบัดน้ำเสีย  
ของโครงการ เดอะ คอนเน็กซ์ชั้น 2 @ แคราย-รัตนวิเศษ 7  
ระหว่างเดือนมกราคม – มิถุนายน 2565

ดัชนีการตรวจวัด	หน่วย	ผลวิเคราะห์บริเวณจุดรวบรวมน้ำทิ้ง หลังผ่านระบบบำบัดน้ำเสีย						มาตรฐาน <sup>(1)</sup>
		วันที่เก็บตัวอย่าง						
		31/1/65	10/2/65	9/3/65	4/4/65	9/5/65	6/6/65	
pH	-	7.9	7.9	8.0	8.1	8.2	7.9	5.0-9.0 <sup>(1)</sup>
Biochemical Oxygen Demand	mg/L	16	19	15	16	18	19	≤ 30 <sup>(1)</sup>
Suspended Solids	mg/L	27	28	23	24	20	22	≤ 40 <sup>(1)</sup>
Total Dissolved Solids	mg/L	395	379	357	409	351	421	≤ 500 <sup>(1)</sup>
Oil & Grease	mg/L	1	1	1	1	1	1	≤ 20 <sup>(1)</sup>
Total Kjeldahl Nitrogen	mg/L	29	28	25	24	23	22	≤ 35 <sup>(1)</sup>
Settleable Solids	ml/L	0.2	0.2	0.2	0.2	0.2	0.2	≤ 0.5 <sup>(1)</sup>
Sulfide	mg/L	0.2	0.2	0.2	0.2	0.2	0.2	≤ 1.0 <sup>(1)</sup>
Total Coliform Bacteria	MPN/100 ml	1.1x10 <sup>5</sup>	1.1x10 <sup>5</sup>	1.0x10 <sup>5</sup>	1.1x10 <sup>5</sup>	1.1x10 <sup>5</sup>	1.1x10 <sup>5</sup>	-
Fecal Coliform Bacteria	MPN/100 ml	1.1x10 <sup>5</sup>	1.1x10 <sup>5</sup>	1.1x10 <sup>5</sup>	1.1x10 <sup>5</sup>	1.2x10 <sup>5</sup>	1.2x10 <sup>5</sup>	-

หมายเหตุ : ข้อมูลการตรวจวัดแสดงในภาคผนวก ข คุณภาพน้ำทิ้ง

Method Based on Standard Method for the Examination of Water and Wastewater, APHA, AWWA, WEF 22<sup>nd</sup> Edition 2012

ที่มา : <sup>(1)</sup>ประกาศกระทรวงทรัพยากรธรรมชาติและสิ่งแวดล้อม เรื่อง กำหนดมาตรฐานควบคุมการระบายน้ำทิ้งจากอาคารบางประเภทและบางขนาด ลงวันที่ 7 พฤศจิกายน 2548 ประกาศในราชกิจจานุเบกษาเล่มที่ 122 ตอนที่ 125ง วันที่ 29 ธันวาคม 2548, อาคารที่ทำการประเภท ข

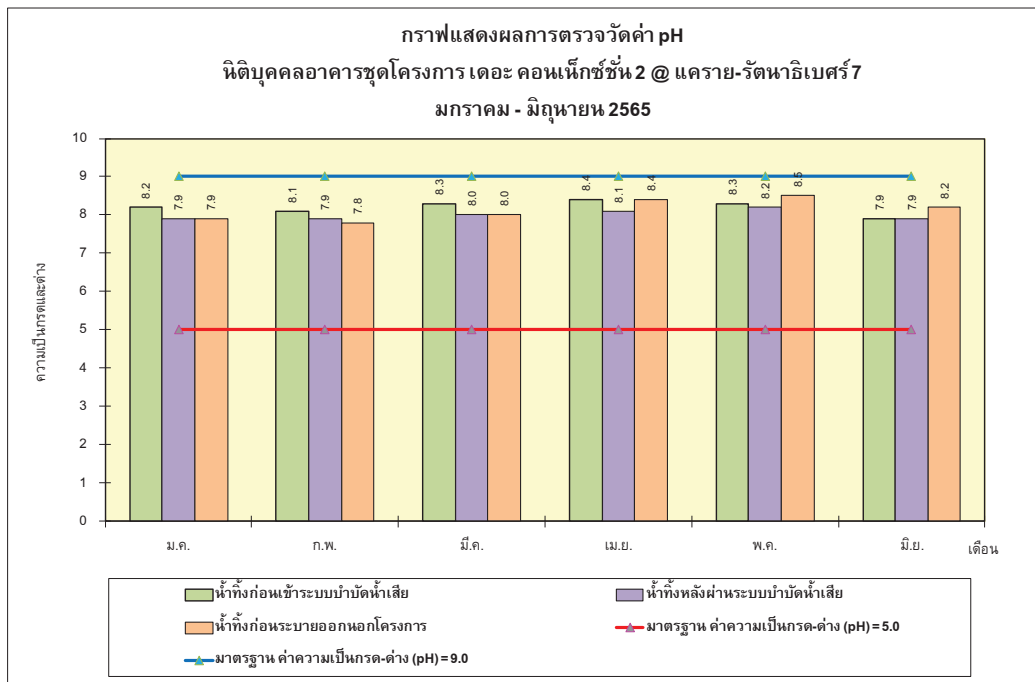
**ตารางที่ 3-6** ผลการตรวจวัดคุณภาพน้ำทิ้ง (Waste Water Quality) บริเวณจุดรวบรวมน้ำทิ้งก่อนระบายออกนอกโครงการ  
ของโครงการ เดอะ คอนเน็กซ์ชั้น 2 @ แคราย-รัตนธิเบศร์ 7  
ระหว่างเดือนมกราคม – มิถุนายน 2565

ดัชนีการตรวจวัด	หน่วย	ผลวิเคราะห์บริเวณจุดรวบรวมน้ำทิ้ง ก่อนระบายออกนอกโครงการ						มาตรฐาน <sup>(1)</sup>
		วันที่เก็บตัวอย่าง						
		31/1/65	10/2/65	9/3/65	4/4/65	9/5/65	6/6/65	
pH	-	7.9	7.8	8.0	8.4	8.5	8.2	5.0-9.0 <sup>(1)</sup>
Biochemical Oxygen Demand	mg/L	15	19	15	16	18	20	≤ 30 <sup>(1)</sup>
Suspended Solids	mg/L	23	27	23	24	20	17	≤ 40 <sup>(1)</sup>
Total Dissolved Solids	mg/L	380	385	357	397	366	395	≤ 500 <sup>(1)</sup>
Oil & Grease	mg/L	1	1	1	1	1	1	≤ 20 <sup>(1)</sup>
Total Kjeldahl Nitrogen	mg/L	25	27	25	24	22	21	≤ 35 <sup>(1)</sup>
Settleable Solids	ml/L	0.2	0.2	0.2	0.2	0.2	0.2	≤ 0.5 <sup>(1)</sup>
Sulfide	mg/L	0.2	0.2	0.2	0.2	0.2	0.2	≤ 1.0 <sup>(1)</sup>
Total Coliform Bacteria	MPN/100 ml	1.1x10 <sup>5</sup>	1.1x10 <sup>5</sup>	1.1x10 <sup>5</sup>	1.1x10 <sup>5</sup>	1.0x10 <sup>5</sup>	1.0x10 <sup>5</sup>	-
Fecal Coliform Bacteria	MPN/100 ml	1.1x10 <sup>5</sup>	1.0x10 <sup>5</sup>	1.1x10 <sup>5</sup>	1.1x10 <sup>5</sup>	1.1x10 <sup>5</sup>	1.1x10 <sup>5</sup>	-

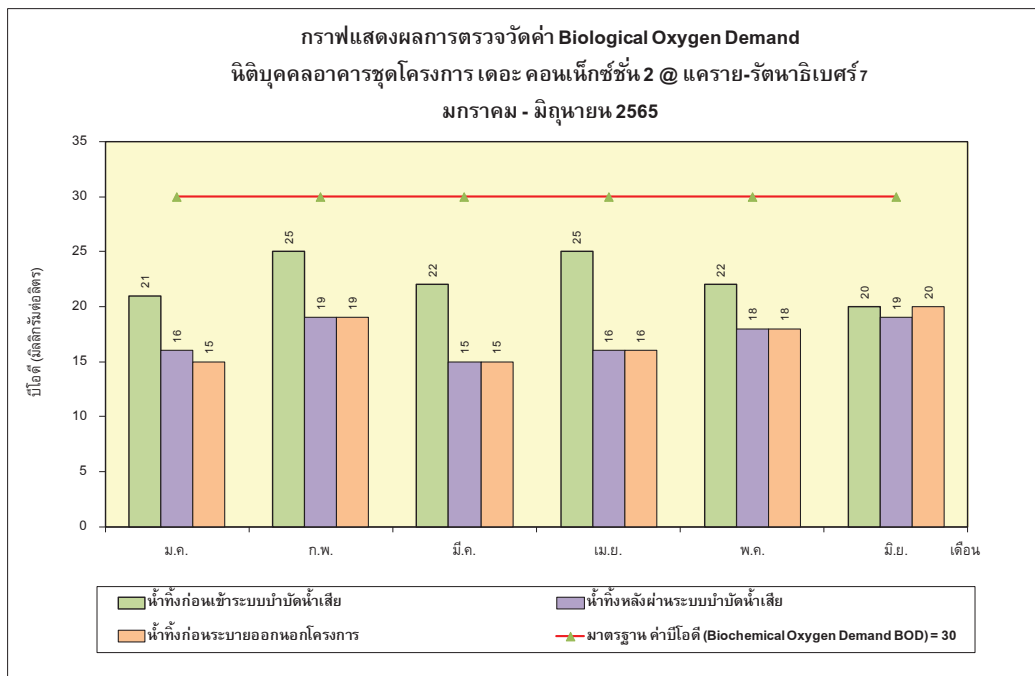
หมายเหตุ : ข้อมูลการตรวจวัดแสดงในภาคผนวก ข คุณภาพน้ำทิ้ง

Method Based on Standard Method for the Examination of Water and Wastewater, APHA, AWWA, WEF 22<sup>nd</sup> Edition 2012

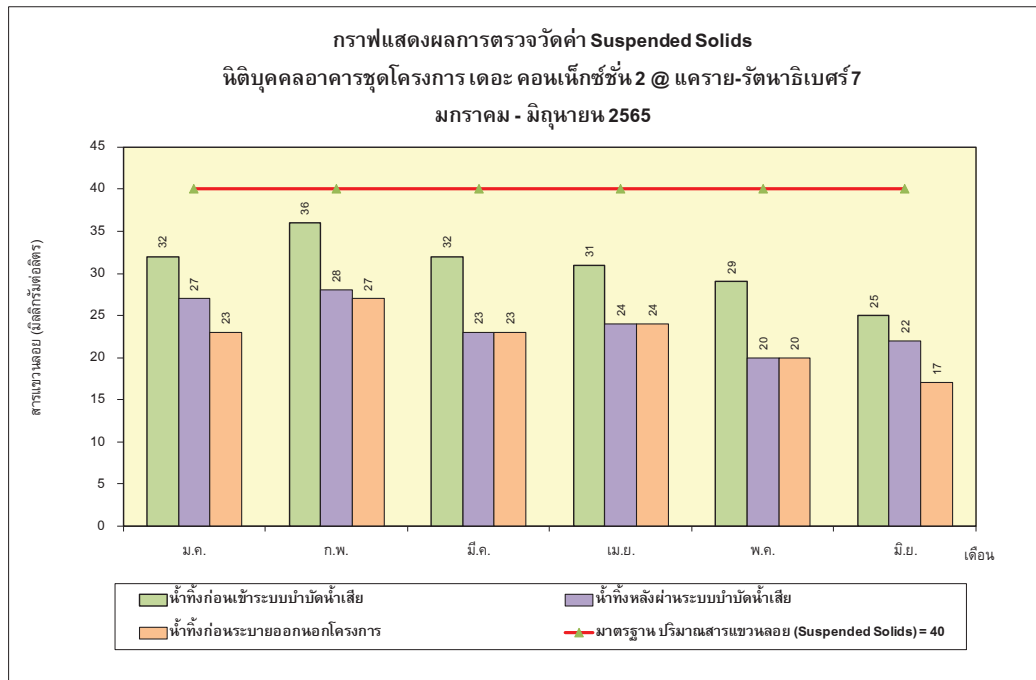
ที่มา : <sup>(1)</sup>ประกาศกระทรวงทรัพยากรธรรมชาติและสิ่งแวดล้อม เรื่อง กำหนดมาตรฐานควบคุมการระบายน้ำทิ้งจากอาคารบางประเภทและบางขนาด ลงวันที่ 7 พฤศจิกายน 2548 ประกาศในราชกิจจานุเบกษาเล่มที่ 122 ตอนที่ 125ง วันที่ 29 ธันวาคม 2548, อาคารที่ทำการประเภท ข



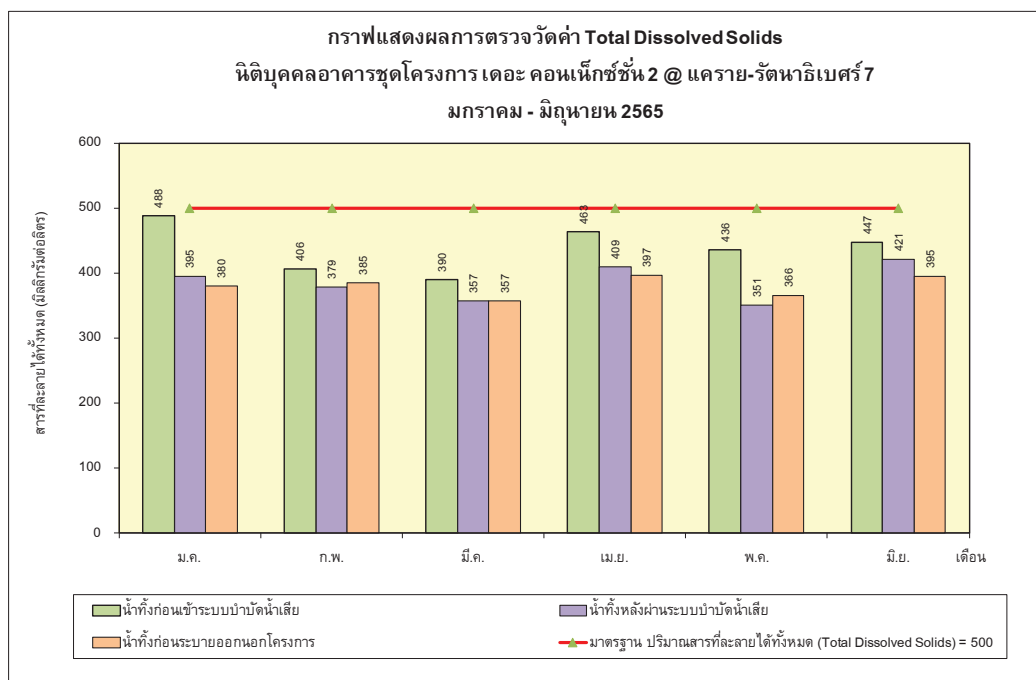
**กราฟที่ 3-1** แสดงผลการวิเคราะห์ความเป็นกรด-ด่าง (pH) บริเวณระบบบำบัดน้ำเสีย  
ของโครงการ เดอะ คอนเน็กซ์ชั้น 2 @ แคราย-รัตนนิเบศร์ 7  
ระหว่างเดือนมกราคม – มิถุนายน 2565



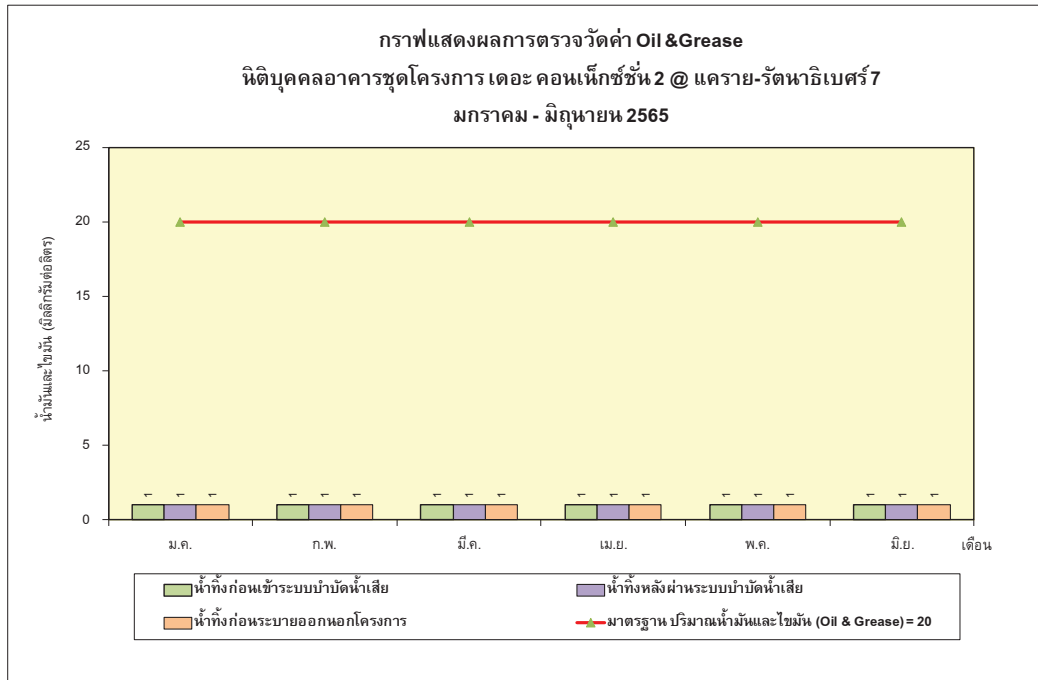
**กราฟที่ 3-2** แสดงผลการวิเคราะห์บีโอดี (BOD) บริเวณระบบบำบัดน้ำเสีย  
ของโครงการ เดอะ คอนเน็กซ์ชั้น 2 @ แคราย-รัตนนิเบศร์ 7  
ระหว่างเดือนมกราคม – มิถุนายน 2565



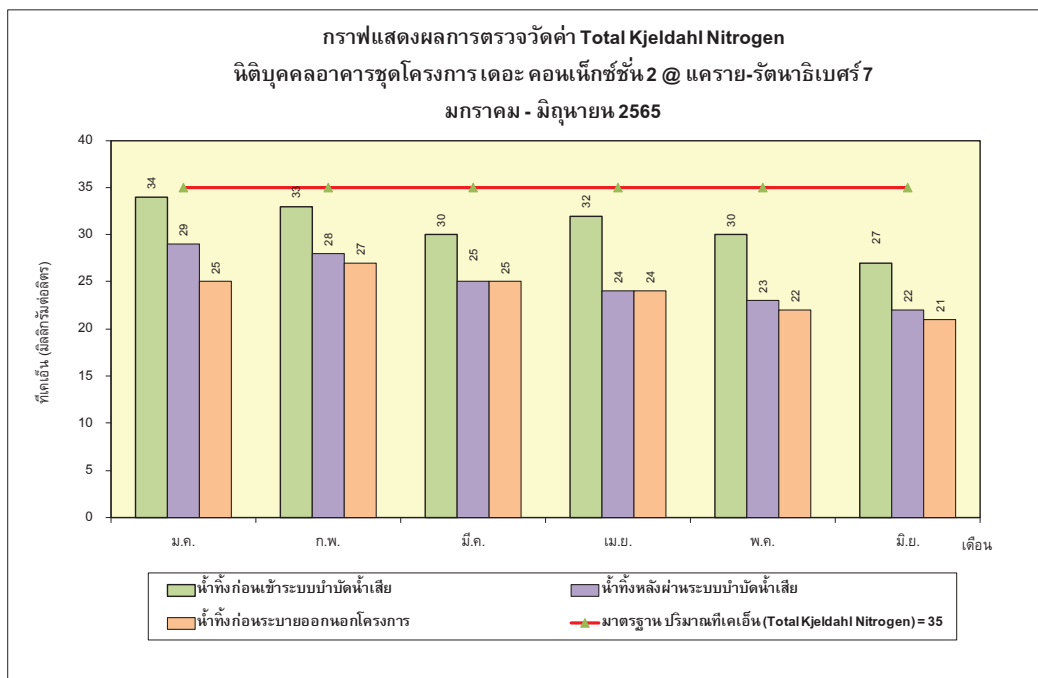
**กราฟที่ 3-3** แสดงผลการวิเคราะห์สารแขวนลอย (Suspended Solids) บริเวณระบบบำบัดน้ำเสีย  
 ของโครงการ เดอะ คอนเน็กซ์ชั่น 2 @ แคราย-รัตนธิเบศร์ 7  
 ระหว่างเดือนมกราคม – มิถุนายน 2565



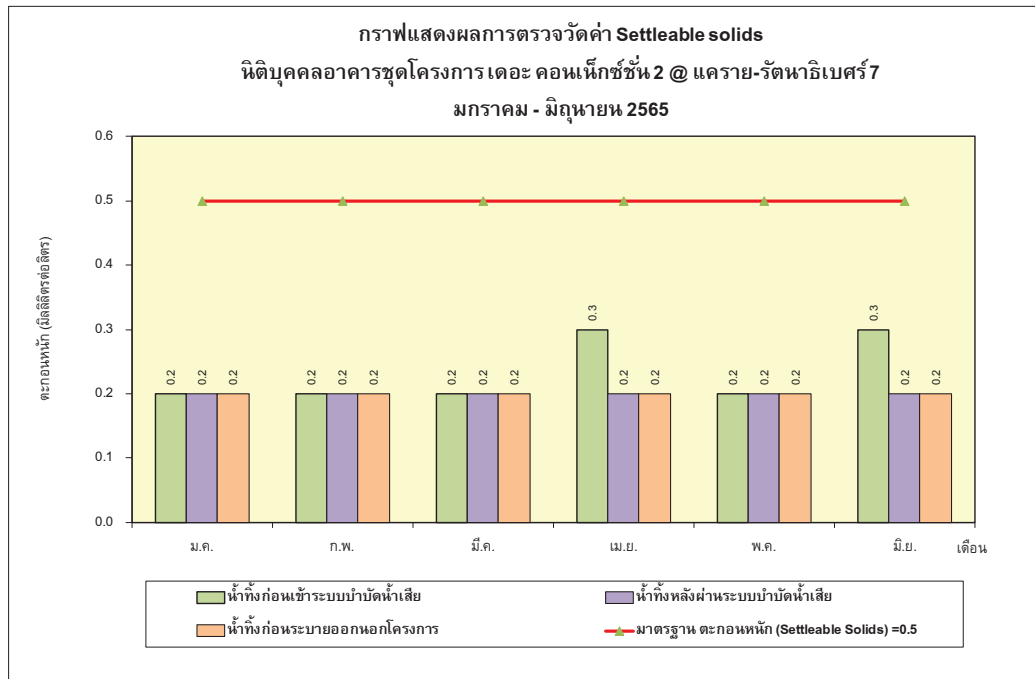
**กราฟที่ 3-4** แสดงผลการวิเคราะห์สารที่ละลายได้ทั้งหมด (Total Dissolved Solids) บริเวณระบบบำบัดน้ำเสีย  
 ของโครงการ เดอะ คอนเน็กซ์ชั่น 2 @ แคราย-รัตนธิเบศร์ 7  
 ระหว่างเดือนมกราคม – มิถุนายน 2565



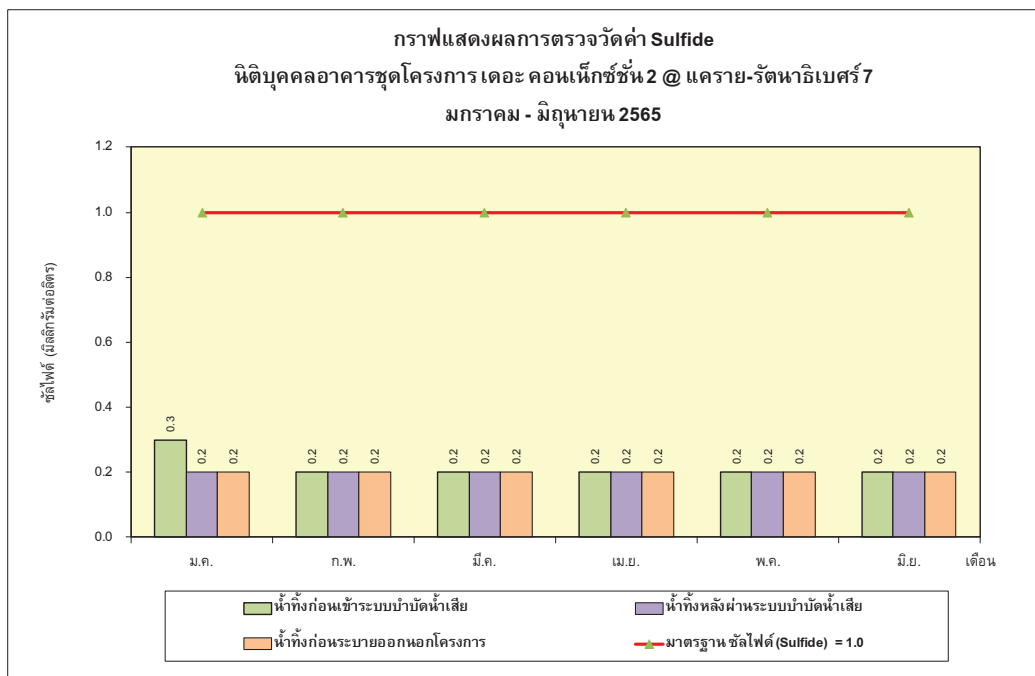
กราฟที่ 3-5 แสดงผลการวิเคราะห์น้ำมันและไขมัน (Oil & Grease) บริเวณระบบบำบัดน้ำเสีย  
ของโครงการ เดอะ คอนเน็กซ์ชั่น 2 @ แคราย-รัตนธิเบศร์ 7  
ระหว่างเดือนมกราคม – มิถุนายน 2565



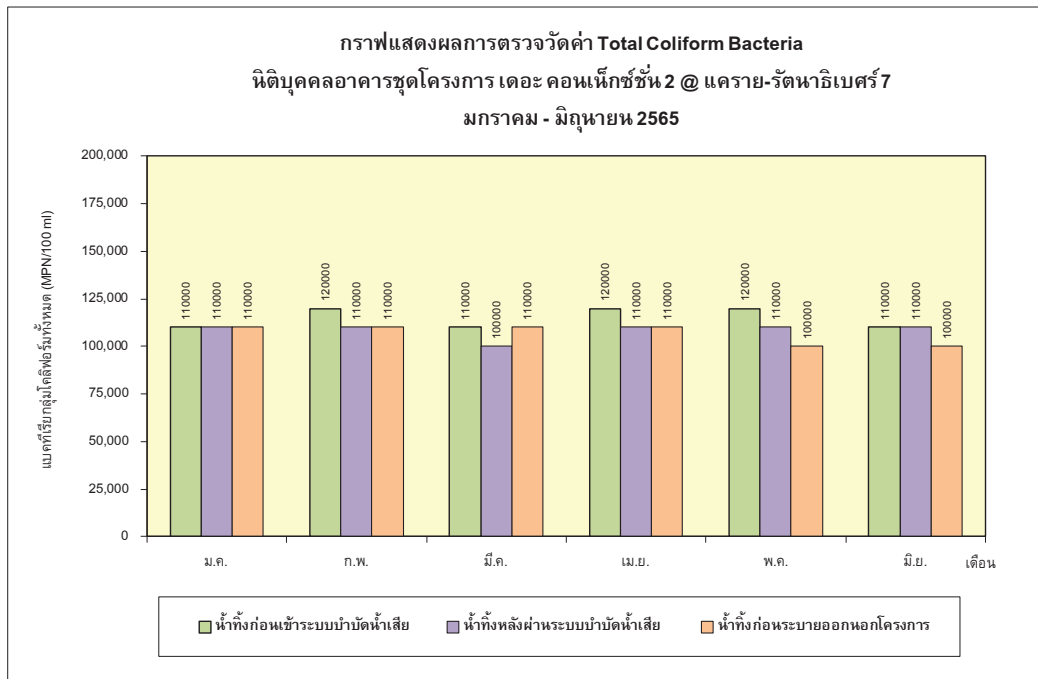
กราฟที่ 3-6 แสดงผลการวิเคราะห์ที่เคเอ็น (Total Kjeldahl Nitrogen) บริเวณระบบบำบัดน้ำเสีย  
ของโครงการ เดอะ คอนเน็กซ์ชั่น 2 @ แคราย-รัตนธิเบศร์ 7  
ระหว่างเดือนมกราคม – มิถุนายน 2565



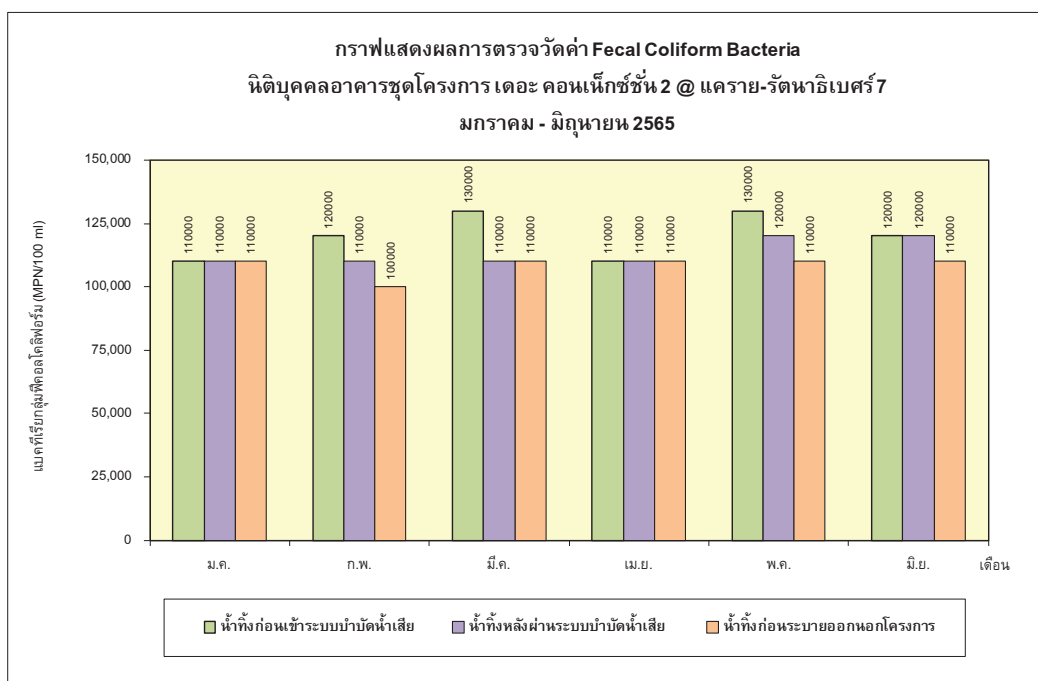
**กราฟที่ 3-7** แสดงผลการวิเคราะห์ตะกอนหนัก (Settleable Solids) บริเวณระบบบำบัดน้ำเสีย  
ของโครงการ เดอะ คอนเน็กซ์ชั่น 2 @ แคราย-รัตนธิเบศร์ 7  
ระหว่างเดือนมกราคม – มิถุนายน 2565



**กราฟที่ 3-8** แสดงผลการวิเคราะห์ค่าซัลไฟด์ (Sulfide) บริเวณระบบบำบัดน้ำเสีย  
ของโครงการ เดอะ คอนเน็กซ์ชั่น 2 @ แคราย-รัตนธิเบศร์ 7  
ระหว่างเดือนมกราคม – มิถุนายน 2565



**กราฟที่ 3-9** แสดงผลการวิเคราะห์แบคทีเรียกลุ่มโคลิฟอร์มทั้งหมด (Total Coliform bacteria) บริเวณระบบบำบัดน้ำเสียของโครงการ เดอะ คอนเน็กซ์ชั้น 2 @ แคราย-รัตนนิเบศร์ 7 ระหว่างเดือนมกราคม – มิถุนายน 2565



**กราฟที่ 3-10** แสดงผลการวิเคราะห์แบคทีเรียกลุ่มฟีคอลโคลิฟอร์ม (Fecal Coliform bacteria) บริเวณระบบบำบัดน้ำเสียของโครงการ เดอะ คอนเน็กซ์ชั้น 2 @ แคราย-รัตนนิเบศร์ 7 ระหว่างเดือนมกราคม – มิถุนายน 2565

	
<p>บริเวณจุดรวบรวมน้ำทิ้งก่อนเข้าระบบบำบัดน้ำเสีย</p>	<p>บริเวณจุดรวบรวมน้ำทิ้งหลังผ่านระบบบำบัดน้ำเสีย</p>
	
<p>บริเวณจุดรวบรวมน้ำทิ้งก่อนระบายออกนอกโครงการ</p>	
<p>รูปที่ 3-1 จุดตรวจวัดคุณภาพน้ำทิ้ง (Waste Water Quality) ของโครงการ เดอะ คอนเน็กซ์ชั้น 2 @ แคราย-รัตนวิเบศร์ 7 ระหว่างเดือนมกราคม – มิถุนายน 2565</p>	