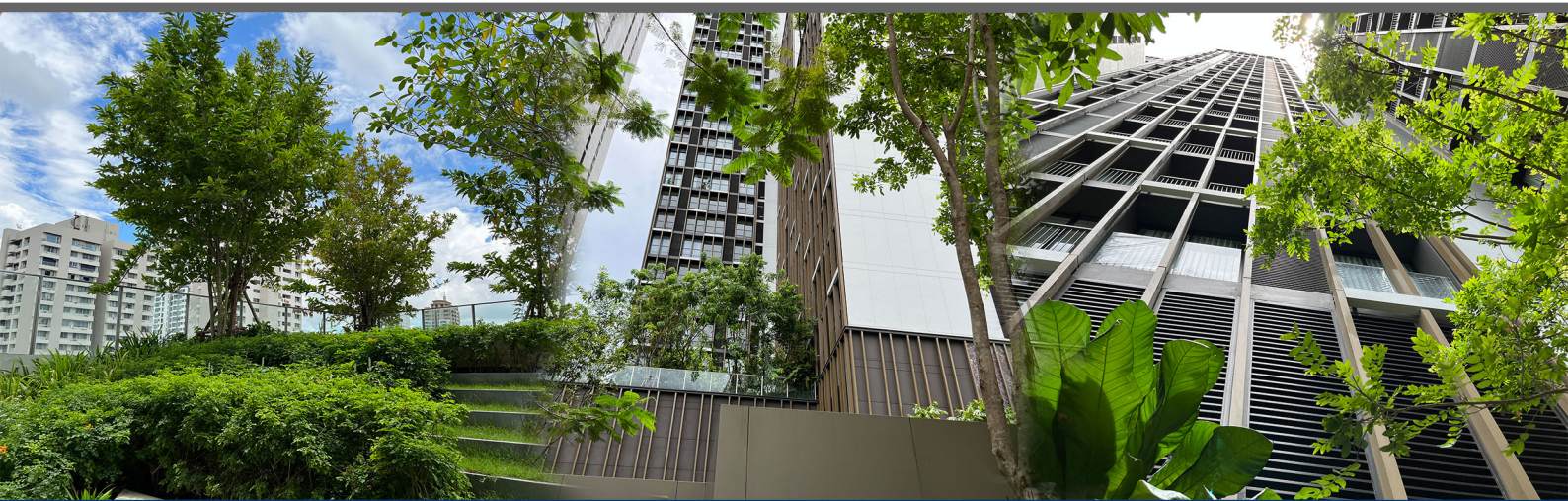


รายงานผลการปฏิบัติตามมาตรการป้องกันและแก้ไขผลกระทบสิ่งแวดล้อม  
และมาตรการติดตามตรวจสอบผลกระทบสิ่งแวดล้อม  
(ระยะดำเนินการ)  
ระหว่างเดือน มกราคม ถึง มิถุนายน พ.ศ. 2565

noble  
AROUND  
SUKHUMVIT 33



noble  
AROUND  
SUKHUMVIT 33

โครงการอาคารชุดโนเบิล อร่าวัน สุขุมวิท 33 คอนโดมิเนียม  
เจ้าของโครงการ นิติบุคคลอาคารชุด โนเบิล อร่าวัน สุขุมวิท 33  
ที่ตั้งเลขที่ 17 ซอยสุขุมวิท 33 (แดงอุดม) แขวงคลองตันเหนือ เขตวัฒนา  
กรุงเทพมหานคร โทรศัพท์ : 099-127-2345

กรกฎาคม 2565



จัดทำโดย บริษัท ศูนย์วิเคราะห์น้ำ จำกัด  
1/94 หมู่ที่ 5 ต.คานทม อ.อุทัย จ.พระนครศรีอยุธยา 13210  
โทรศัพท์ : 035-800593, 035-226382-3 โทรสาร : 035-800594



ใบรับรองการรับรายงานผลการปฏิบัติตามมาตรการ  
ที่กำหนดไว้ในรายงานการประเมินผลกระทบสิ่งแวดล้อม

เลขรับรายงาน : An258/65 วันที่รับรายงาน : 27 กรกฎาคม 2565  
ชื่อโครงการ : อาคารชุดโนเบล อราวัน สุขุมวิท 33 (อาคารชุดโนเบล อราวัน สุขุมวิท 33 คอนโดมิเนียม)  
เจ้าของโครงการ : นิติบุคคลอาคารชุด โนเบล อราวัน สุขุมวิท 33  
เลขที่หนังสือเห็นชอบ : ทส 1009.5/3460 วันที่เห็นชอบ : 19 มีนาคม 2561  
ช่วงเดือน : มกราคม-มิถุนายน 2565 เขต : วัฒนา  
ระยะโครงการ : ดำเนินการ ประเภทโครงการ : อาคารอยู่อาศัยรวม  
สถานะการรายงาน : ส่งภายในระยะเวลากำหนด ผู้จัดทำรายงาน : บริษัท ศูนย์วิเคราะห์น้ำ จำกัด  
ผู้ส่ง : [REDACTED] เบอร์โทรผู้ส่ง : [REDACTED]

ผลการตรวจสอบเอกสาร :  
เอกสารครบถ้วนถูกต้อง

รายละเอียดเพิ่มเติม :

ลงชื่อ..... [REDACTED] .....เจ้าหน้าที่ตรวจรับรายงาน

นักวิชาการสิ่งแวดล้อม  
สำนักสิ่งแวดล้อม กรุงเทพมหานคร

ลงชื่อ..... [REDACTED] .....เจ้าหน้าที่รับรองการตรวจรับรายงาน

นักวิชาการสิ่งแวดล้อมปฏิบัติการ  
สำนักสิ่งแวดล้อม กรุงเทพมหานคร

นิติบุคคลอาคารชุด โนเบิล อรารณ์ สุขุมวิท 33

เลขที่ 17 ซอยสุขุมวิท 33 (แดงอุดม) ถนนสุขุมวิท แขวงคลองตันเหนือ เขตวัฒนา กรุงเทพมหานคร 10110

noble  
AROUND  
SUKHUMVIT 33

ที่ NA33/2022-140

วันที่ 6 กรกฎาคม 2565

เรื่อง นำส่งรายงานผลการปฏิบัติตามมาตรการที่กำหนดไว้ในรายงานการประเมินผลกระทบสิ่งแวดล้อม

โครงการอาคารชุด โนเบิล อรารณ์ สุขุมวิท 33 ระยะดำเนินการ ช่วงเดือนมกราคม-มิถุนายน พ.ศ. 2565

เรียน ผู้อำนวยการเขตวัฒนา กรุงเทพมหานคร

อ้างถึง หนังสือสำนักงานนโยบายและแผนทรัพยากรธรรมชาติและสิ่งแวดล้อม ที่ พส. 1009.5/3459 ลงวันที่ 19 มีนาคม พ.ศ. 2561

สิ่งที่ส่งมาด้วย 1. รายงานผลการปฏิบัติตามมาตรการฯ โครงการอาคารชุด โนเบิล อรารณ์ สุขุมวิท 33 ระยะดำเนินการ

ช่วงเดือนมกราคม-มิถุนายน พ.ศ. 2565

จำนวน 1 ชุด

2. ไฟล์อิเล็กทรอนิกส์บันทึกสัปดาห์ที่ลงแผ่นซีดี

จำนวน 1 แผ่น

ตามหนังสือที่อ้างถึง โครงการอาคารชุด โนเบิล อรารณ์ สุขุมวิท 33 ของนิติบุคคลอาคารชุด โนเบิล อรารณ์ สุขุมวิท 33 ตั้งอยู่เลขที่ 17 ซอยสุขุมวิท 33 (แดงอุดม) แขวงคลองตันเหนือ เขตวัฒนา กรุงเทพมหานคร 10110 ได้รับความเห็นชอบรายงานการประเมินผลกระทบสิ่งแวดล้อม โดยมีเงื่อนไขให้เจ้าของโครงการปฏิบัติตามมาตรการป้องกันและแก้ไขผลกระทบสิ่งแวดล้อม และมาตรการติดตามตรวจสอบผลกระทบสิ่งแวดล้อมที่เสนอไว้ในรายงานฯ อย่างเคร่งครัด ประกอบกับพระราชบัญญัติส่งเสริมและรักษาคุณภาพสิ่งแวดล้อมแห่งชาติ (ฉบับที่ 2) พ.ศ. 2561 มาตรา 51/5 กำหนดให้โครงการจัดทำรายงานผลการปฏิบัติตามมาตรการฯ ระยะดำเนินการ เสนอต่อสำนักงานเขตวัฒนา กรุงเทพมหานคร

นิติบุคคลอาคารชุด โนเบิล อรารณ์ สุขุมวิท 33 ได้จัดทำรายงานผลการปฏิบัติตามมาตรการฯ เสร็จเรียบร้อยแล้ว ดังสิ่งที่ส่งมาด้วย 1 และ 2 จึงขอส่งให้สำนักงานเขตวัฒนา กรุงเทพมหานคร พิจารณาดำเนินการตามอำนาจหน้าที่ต่อไป

จึงเรียนมาเพื่อโปรดพิจารณา

ขอแสดงความนับถือ

ผู้จัดการนิติบุคคลอาคารชุด โนเบิล อรารณ์ สุขุมวิท 33

๒๕ ก.ค. ๒๕๖๕

หนังสือรับรองการจัดทำรายงานผลการปฏิบัติตามมาตรการป้องกันและแก้ไขผลกระทบสิ่งแวดล้อม  
และมาตรการติดตามตรวจสอบผลกระทบสิ่งแวดล้อม  
โครงการอาคารชุดโนเบล อราวัน สุขุมวิท 33 คอนโดมิเนียม

วันที่ 1 เดือน กรกฎาคม พ.ศ. 2565

หนังสือฉบับนี้ขอรับรองว่า บริษัท ศูนย์วิเคราะหน้ำ จำกัด เป็นผู้จัดทำรายงานผลการปฏิบัติตามมาตรการป้องกันและ  
แก้ไขผลกระทบสิ่งแวดล้อมและมาตรการติดตามตรวจสอบผลกระทบ โครงการอาคารชุดโนเบล อราวัน สุขุมวิท 33  
คอนโดมิเนียม (ระยะดำเนินการ) ตั้งอยู่เลขที่ 17 ซอยสุขุมวิท 33 (แดงอุดม) แขวงคลองตันเหนือ เขตวัฒนา กรุงเทพมหานคร  
ของนิติบุคคลอาคารชุด โนเบล อราวัน สุขุมวิท 33 ฉบับประจำเดือน

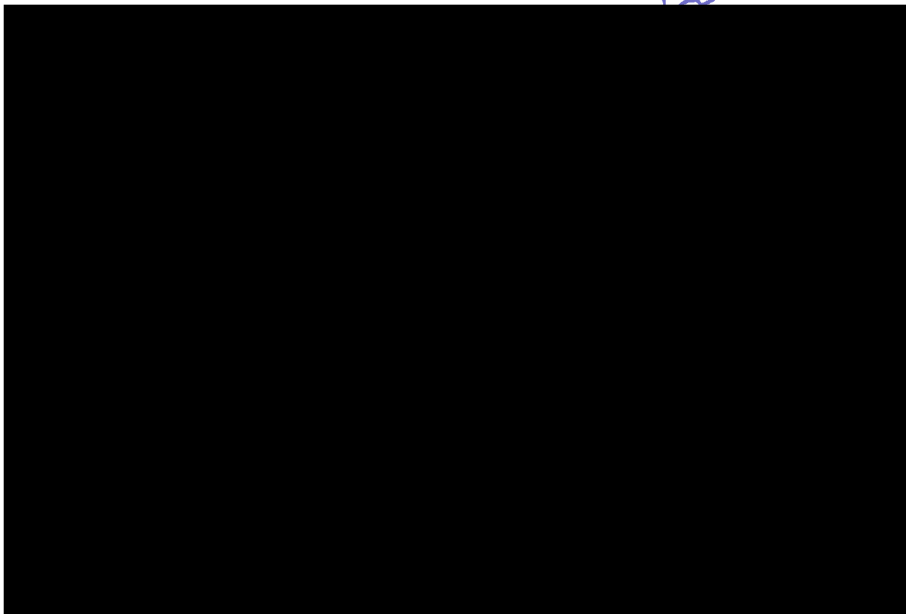
- (✓) มกราคม - มิถุนายน พ.ศ. 2565  
( ) กรกฎาคม - ธันวาคม พ.ศ. 2565  
( ) อื่น ๆ (ระบุ).....

โดยมีคณะผู้จัดทำรายงาน ดังต่อไปนี้

ผู้จัดทำรายงาน

ลายมือชื่อ

ตำแหน่ง



นักวิชาการสิ่งแวดล้อม  
นักวิชาการสิ่งแวดล้อม  
นักวิชาการสิ่งแวดล้อม  
นักวิชาการสิ่งแวดล้อม  
นักวิชาการสิ่งแวดล้อม  
นักวิชาการสิ่งแวดล้อม  
นักวิชาการสิ่งแวดล้อม  
นักวิชาการสิ่งแวดล้อม  
นักวิชาการสิ่งแวดล้อม  
นักวิชาการสิ่งแวดล้อม

ขอแสดงความนับถือ



ผู้จัดการทั่วไป  
บริษัท ศูนย์วิเคราะหน้ำ จำกัด

**รายงานผลการปฏิบัติตามมาตรการป้องกันและแก้ไขผลกระทบสิ่งแวดล้อม  
และมาตรการติดตามตรวจสอบผลกระทบสิ่งแวดล้อม  
โครงการอาคารชุดโนเบล อราวัน สุขุมวิท 33 คอนโดมิเนียม**

1. ชื่อโครงการ : โครงการอาคารชุดโนเบล อราวัน สุขุมวิท 33 คอนโดมิเนียม
2. สถานที่ตั้ง : ตั้งอยู่เลขที่ 17 ซอยสุขุมวิท 33 (แดงอุดม) แขวงคลองตันเหนือ เขตวัฒนา กรุงเทพมหานคร
3. ชื่อเจ้าของโครงการ : นิติบุคคลอาคารชุด โนเบล อราวัน สุขุมวิท 33
4. สถานที่ติดต่อ : ตั้งอยู่เลขที่ 17 ซอยสุขุมวิท 33 (แดงอุดม) แขวงคลองตันเหนือ เขตวัฒนา กรุงเทพมหานคร
5. จัดทำโดย : บริษัท ศูนย์วิเคราะห์น้ำ จำกัด
6. โครงการได้รับความเห็นชอบในรายงานการประเมินผลกระทบสิ่งแวดล้อม : เลขที่ ทส. 1009.5/3459 ลงวันที่ 19 มีนาคม พ.ศ. 2561
7. โครงการได้นำเสนอรายงานผลการปฏิบัติตามมาตรการฯ ครึ่งสุดท้าย : ฉบับเดือนกรกฎาคม ถึง ธันวาคม พ.ศ. 2564 (ระยะดำเนินการ) เมื่อวันที่ 31 มกราคม พ.ศ. 2565
8. หน่วยงานอนุญาต : ผู้ว่าราชการกรุงเทพมหานคร
9. รายละเอียดโครงการ
  - ลักษณะ/ประเภทโครงการ : อาคารอยู่อาศัยรวม
  - ขนาดพื้นที่โครงการ : พื้นที่ 1-2-95.80 ไร่ หรือ 2,783.20 ตารางเมตร
  - กิจกรรมในโครงการ (โดยสรุป)
    - ระบบน้ำใช้ : มีการสำรองน้ำประปาจากการประปานครหลวง โดยอยู่ในเขตการให้บริการของการประปานครหลวงสาขาสุขุมวิท ซึ่งมีโครงข่ายท่อผ่านด้านหน้าโครงการ จากนั้นจะนำน้ำประปามายังถังเก็บน้ำสำรองใต้ดินของโครงการ และสูบน้ำไปยังชั้นดาดฟ้าแล้วจึงจ่ายลงมายังส่วนต่าง ๆ ของอาคารต่อไป
    - การบำบัดน้ำเสีย : มีการออกแบบให้มีการระบบบำบัดน้ำเสียรวมแบบ Activated Sludge Process จำนวน 1 ชุด มีความสามารถรองรับปริมาณน้ำเสียได้ 190 ลบ.ม./วัน โดยรูปแบบและขนาดเป็นไปตามที่ระบุในรายงานการวิเคราะห์ผลกระทบสิ่งแวดล้อม ปัจจุบันโครงการได้เข้าสู่ระยะดำเนินการและมีน้ำเสียเกิดขึ้น โดยมีน้ำเสียที่เข้าระบบเฉลี่ย 40.53 ลูกบาศก์เมตร/วัน
    - พื้นที่เขียว : โครงการได้จัดให้มีพื้นที่สีเขียวทั้งหมด 6 บริเวณ ได้แก่ บริเวณชั้นที่ 1 ชั้นที่ 4 ชั้นที่ 14 ชั้นที่ 21 ชั้นที่ 22 และชั้นที่ 25 โดยส่วนใหญ่มีตำแหน่งและขนาดตรงตามที่ระบุในรายงานการประเมินผลกระทบสิ่งแวดล้อม
    - การจัดการมูลฝอย : จัดให้มีห้องพักมูลฝอยประจำชั้น จำนวน 1 ห้อง/ชั้น ซึ่งภายในประกอบด้วยถังรองรับมูลฝอย จำนวน 4 ถัง ทั้งนี้ มูลฝอยทั้งหมดจะถูกรวบรวมมายังบริเวณห้องพักมูลฝอยรวมของโครงการชั้นล่างทางทิศใต้ โครงการจึงจัดให้มีการเก็บไปกำจัดโดยสำนักงานเขตวัฒนา
    - ระบบไฟฟ้า : มีระบบไฟฟ้าอยู่ 2 ระบบ โดยระบบไฟฟ้าทั่วไปจะรับกระแสไฟฟ้ามาจากการไฟฟ้านครหลวงเขตบางกะปิ ซึ่งได้ติดตั้งหม้อแปลงไฟฟ้า จำนวน 2 ชุด ส่วนระบบไฟฟ้าสำรอง เป็นเครื่องกำเนิดไฟฟ้า ขนาด 300 KVA จำนวน 1 ชุด

## สารบัญ

	หน้า
สารบัญ	I
สารบัญภาพ	II
สารบัญตาราง	IV
<b>บทที่ 1 รายละเอียดโครงการ</b>	
1.1 ความเป็นมาในการจัดทำรายงานการประเมินผลกระทบสิ่งแวดล้อม	1-1
1.2 รายละเอียดโครงการโดยสังเขป	1-2
1.3 รายละเอียดโครงการ	1-5
1.4 แผนปฏิบัติการตามมาตรการที่ระบุไว้ในรายงานการประเมินผลกระทบสิ่งแวดล้อม	1-36
<b>บทที่ 2 ผลการปฏิบัติตามมาตรการป้องกันและแก้ไขผลกระทบสิ่งแวดล้อม</b>	
2.1 การปฏิบัติตามมาตรการป้องกันและแก้ไขผลกระทบสิ่งแวดล้อม	2-1
2.2 ผลการปฏิบัติตามมาตรการป้องกันและแก้ไขผลกระทบสิ่งแวดล้อม	2-1
<b>บทที่ 3 ผลการปฏิบัติตามมาตรการติดตามตรวจสอบผลกระทบสิ่งแวดล้อม</b>	
3.1 การปฏิบัติตามมาตรการติดตามตรวจสอบผลกระทบสิ่งแวดล้อม	3-1
3.2 วัตถุประสงค์	3-1
3.3 ขอบเขตการติดตามตรวจสอบผลกระทบสิ่งแวดล้อม	3-1
3.4 ผลการปฏิบัติตามมาตรการติดตามตรวจสอบผลกระทบสิ่งแวดล้อม	3-2
3.5 ผลการวิเคราะห์คุณภาพสิ่งแวดล้อมตามมาตรการติดตามตรวจสอบผลกระทบสิ่งแวดล้อม	3-28
<b>บทที่ 4 สรุปผลการปฏิบัติตามมาตรการฯ และข้อเสนอแนะ</b>	
<b>ภาคผนวก</b>	
ก สำเนาหนังสือเห็นชอบรายงานการประเมินผลกระทบสิ่งแวดล้อม และมาตรการฯ	
ข เอกสารจากหน่วยงานราชการ	
ค เอกสารประกอบการปฏิบัติตามมาตรการฯ	
ง ผลการตรวจวิเคราะห์คุณภาพสิ่งแวดล้อม	
จ สำเนาหนังสือรับรองห้องปฏิบัติการวิเคราะห์เอกชน	
ฉ กฎหมายที่เกี่ยวข้อง	
ช เอกสารสอบเทียบเครื่องมือที่ใช้ในการวิเคราะห์	

## สารบัญภาพ

ภาพที่	หน้า
1.2-1 ที่ตั้งโครงการ	1-3
1.2-2 สภาพปัจจุบัน	1-4
1.3.3-1 ถนน และการจราจรภายใน	1-8
1.3.4-1 ระบบน้ำใช้	1-10
1.3.5-1 ระบบบำบัดน้ำเสีย	1-14
1.3.5-2 การทำงานของระบบบำบัดน้ำเสีย	1-15
1.3.6-1 การระบายน้ำและการป้องกันน้ำท่วม	1-16
1.3.7-1 การจัดการมูลฝอย	1-19
1.3.8-1 ระบบไฟฟ้าทั่วไป	1-21
1.3.8-2 ระบบไฟฟ้าสำรอง	1-21
1.3.9-1 ระบบระบายอากาศ	1-23
1.3.10-1 ระบบป้องกันและเตือนอัคคีภัย	1-26
1.3.11-1 พื้นที่สีเขียว	1-30
1.3.12-1 ระบบรักษาความปลอดภัย	1-35
2.2-1 พื้นที่สีเขียว	2-33
2.2-2 แนวรั้วและสีโครงสร้างอาคาร	2-38
2.2-3 การดูแลพื้นที่สีเขียวและพื้นที่ส่วนกลาง	2-39
2.2-4 ระบบระบายอากาศ	2-40
2.2-5 การจราจรและพื้นที่จอดรถภายในโครงการ	2-40
2.2-6 ระบบไฟฟ้าภายในโครงการ	2-42
2.2-7 ป้ายประชาสัมพันธ์/รณรงค์การอนุรักษ์พลังงาน	2-44
2.2-8 การจัดการสระว่ายน้ำ	2-45
2.2-9 การสำรองน้ำใช้ภายในโครงการ	2-47
2.2-10 การจัดการมูลฝอยภายในโครงการ	2-48
2.2-11 ระบบระบายน้ำภายในโครงการ	2-50
2.2-12 ระบบบำบัดน้ำเสียภายในโครงการ	2-51
2.2-13 ระบบความปลอดภัย CCTV	2-52
2.2-14 ระบบป้องกันอัคคีภัย	2-53

## สารบัญภาพ

ภาพที่	หน้า
3.5.3-1	การเก็บตัวอย่างน้ำบริเวณสระว่ายน้ำ
3.5.3-2	การตรวจวัด pH, Cl <sub>2</sub> สระว่ายน้ำ
3.5.4-1	การเก็บตัวอย่างน้ำของระบบน้ำใช้
3.5.4-2	กราฟเปรียบเทียบผลการตรวจวัดคุณภาพน้ำประปา ในปี 2563 ถึง ปัจจุบัน
3.5.5-1	การเก็บตัวอย่างน้ำของระบบบำบัดน้ำเสีย
3.5.5-2	กราฟเปรียบเทียบผลการตรวจวัดคุณภาพน้ำทิ้ง ในปี 2563 ถึง ปัจจุบัน

## สารบัญตาราง

ตารางที่		หน้า
1.3.11-1	ขนาดพื้นที่สีเขียว และชนิดพันธุ์ไม้ของโครงการที่เลือกปลูกในแต่ละชั้น	1-28
1.4.1-1	แผนการปฏิบัติตามมาตรการป้องกันและแก้ไขผลกระทบสิ่งแวดล้อม	1-36
1.4.2-1	แผนงานการปฏิบัติตามมาตรการติดตามตรวจสอบผลกระทบสิ่งแวดล้อม โครงการอาคารชุด โนเบล อราวัน สุขุมวิท 33 คอนโดมิเนียม (ระยะดำเนินการ)	1-37
2.2-1	มาตรการป้องกันและแก้ไขผลกระทบสิ่งแวดล้อม โครงการอาคารชุดโนเบล อราวัน สุขุมวิท 33 คอนโดมิเนียม (ระยะดำเนินการ)	2-2
3.4-1	มาตรการติดตามตรวจสอบผลกระทบสิ่งแวดล้อม โครงการอาคารชุดโนเบล อราวัน สุขุมวิท 33 คอนโดมิเนียม (ระยะดำเนินการ)	3-3
3.5.2-1	ขอบเขตวิธีวิเคราะห์คุณภาพสิ่งแวดล้อม	3-29
3.5.3-1	ผลการวิเคราะห์คุณภาพน้ำของสระว่ายน้ำความถี่เดือนละ 1 ครั้ง	3-32
3.5.3-2	ผลการวิเคราะห์คุณภาพน้ำของสระว่ายน้ำความถี่ปีละ 1 ครั้ง	3-33
3.5.3-3	เปรียบเทียบผลการวิเคราะห์คุณภาพน้ำของสระว่ายน้ำความถี่เดือนละ 1 ครั้ง	3-34
3.5.3-4	เปรียบเทียบผลการวิเคราะห์คุณภาพน้ำของสระว่ายน้ำความถี่ปีละ 1 ครั้ง	3-36
3.5.4-1	ผลการตรวจวิเคราะห์คุณภาพน้ำของระบบน้ำใช้	3-38
3.5.4-2	เปรียบเทียบผลการตรวจวิเคราะห์คุณภาพน้ำของระบบน้ำใช้	3-39
3.5.5-1	ผลการตรวจวิเคราะห์คุณภาพน้ำระบบบำบัดน้ำเสีย	3-42
3.5.5-2	เปรียบเทียบผลการตรวจวิเคราะห์คุณภาพน้ำระบบบำบัดน้ำเสีย	3-44
4-1	มาตรการที่ทางโครงการฯ ไม่ได้ปฏิบัติ ปฏิบัติไม่ได้ ปฏิบัติได้แต่ไม่มีประสิทธิภาพ และยังไม่ถึง เวลาปฏิบัติ	4-1