

1.1 ความเป็นมาของการจัดทำรายงาน

การประชุมของคณะกรรมการผู้ชำนาญการพิจารณารายงานการวิเคราะห์ผลกระทบสิ่งแวดล้อมด้านโครงการเหมืองแร่ ครั้งที่ 2/2542 เมื่อวันที่ 27 มกราคม 2542 ที่ประชุมมีมติเห็นชอบกับรายงานการประเมินผลกระทบสิ่งแวดล้อม โครงการเหมืองแร่หินอุตสาหกรรมชนิดหินปูน เพื่อการก่อสร้าง คำขอประทานบัตรที่ 7/2538 ของนายพรชัย สินสมุทร (ปัจจุบันคือ ประทานบัตรที่ 28415/15610) มีอายุ 10 ปี ตั้งแต่วันที่ 21 กรกฎาคม 2546 จนถึงวันที่ 20 กรกฎาคม 2556 (ดังเอกสารแนบ 1) ตั้งอยู่ที่ ตำบลหนองโอง อำเภอกู่ทอง จังหวัดสุพรรณบุรี (รูปที่ 1.1-1) และ [REDACTED] การดำเนินงานในปัจจุบันมีห้างหุ้นส่วนจำกัด เขตาแก้ว บริษัท เหมืองหินวรจันทร์ จำกัด บริษัท สหพัฒนาศิลา จำกัด และบริษัท โรงไม้หินศิลามิตรเจริญ (อุททอง) จำกัด เป็นผู้รับช่วงการทำเหมือง (เอกสารแนบ 2)

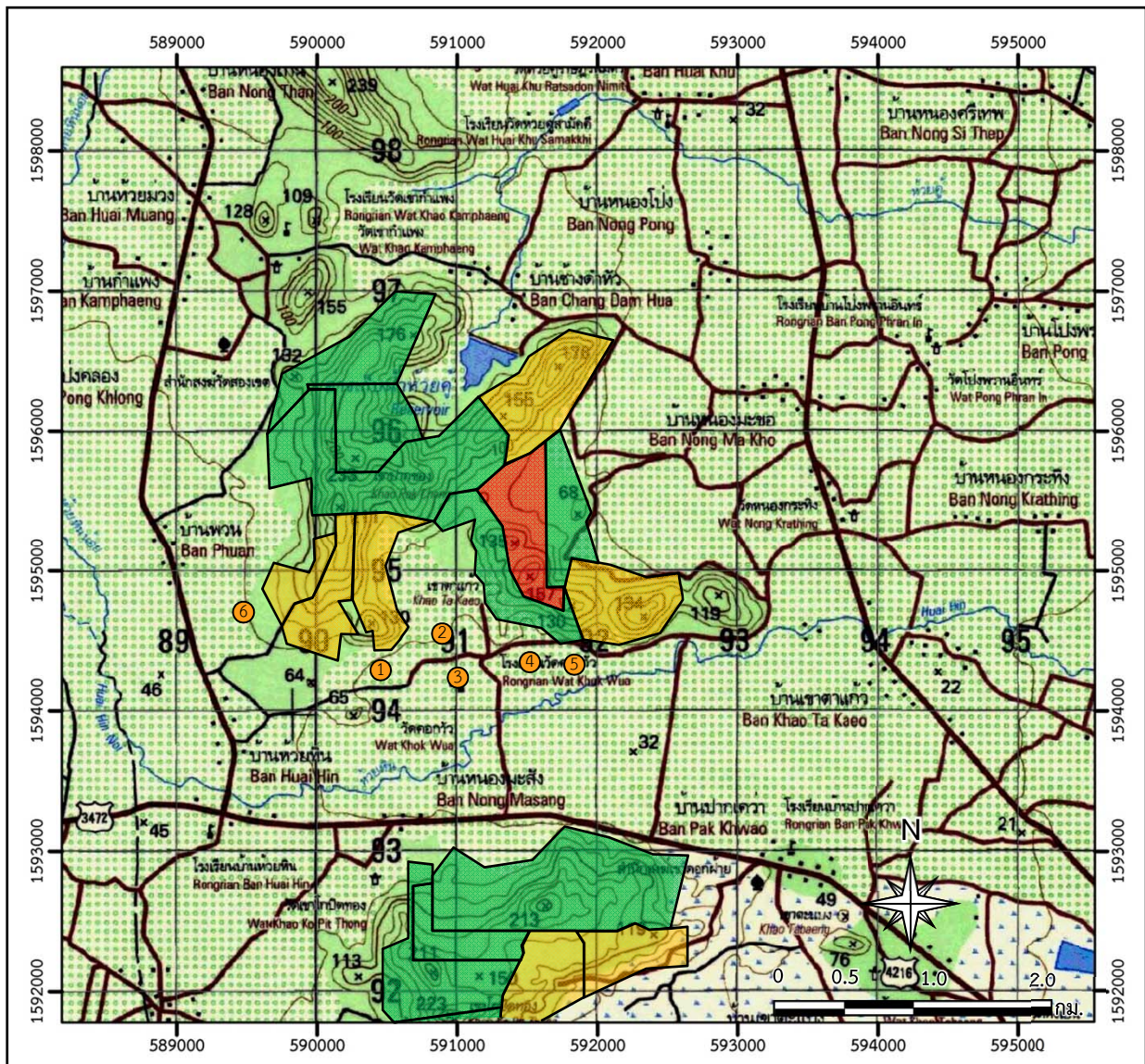
ต่อมาในปี 2553 โครงการได้ยื่นคำขอต่ออายุประทานบัตรและเสนอรายงานการศึกษาผลกระทบสิ่งแวดล้อม และมาตรการป้องกันแก้ไขสำหรับคำขอต่ออายุประทานบัตรที่ 1/2553 (ประทานบัตรที่ 28415/15610) ของนายนิติพรชัย สินสมุทรธาวิน ให้กรมอุตสาหกรรมพื้นฐานและการเหมืองแร่พิจารณา และกรมอุตสาหกรรมพื้นฐานและการเหมืองแร่ได้เห็นชอบกับรายงานดังกล่าว จึงได้รับการต่ออายุไปอีก 10 ปี ตั้งแต่วันที่ 21 กรกฎาคม 2556 จนถึงวันที่ 20 กรกฎาคม 2566 รวมอายุประทานบัตร 20 ปี หนังสือแจ้งผลการพิจารณารายงานดังหนังสือที่ ออก 0507/326 จ ลงวันที่ 13 มิถุนายน 2554 (เอกสารแนบ 3)

เพื่อเป็นการเสนอผลการดำเนินงานตามมาตรการดังกล่าวผู้ถือใบอนุญาตประทานบัตรและผู้รับช่วงการทำเหมืองจึงมอบหมายให้บริษัท เอ บี อี เอ็น เอ็นจิเนียริง คอนซัลแตนท์ จำกัด จัดทำรายงานผลการปฏิบัติตามมาตรการป้องกันและแก้ไขผลกระทบสิ่งแวดล้อม และมาตรการติดตามตรวจสอบผลกระทบสิ่งแวดล้อม เพื่อเสนอหน่วยงานที่เกี่ยวข้อง

1.2 รายละเอียดของโครงการโดยสังเขป

- ชื่อโครงการ โครงการเหมืองแร่หินอุตสาหกรรมชนิดหินปูน เพื่อการก่อสร้าง ประทานบัตรที่ 28415/15610

ชื่อเดิมโครงการก่อนมีการเปลี่ยนแปลง ไม่มี
- สถานที่ตั้ง ตำบลหนองโอง อำเภอกู่ทอง จังหวัดสุพรรณบุรี
- ชื่อเจ้าของโครงการ [REDACTED] (ห้างหุ้นส่วนจำกัด เขตาแก้ว บริษัท เหมืองหินวรจันทร์ จำกัด บริษัท สหพัฒนาศิลา จำกัด และบริษัท โรงไม้หินศิลามิตรเจริญ (อุททอง) จำกัด รับช่วงการทำเหมือง)



สัญลักษณ์ :



พื้นที่ประทานบัตรที่ 28415/15610
ของนายอิทธิพรชัย สีนสมุทรธาวิณ



พื้นที่ประทานบัตรข้างเคียง

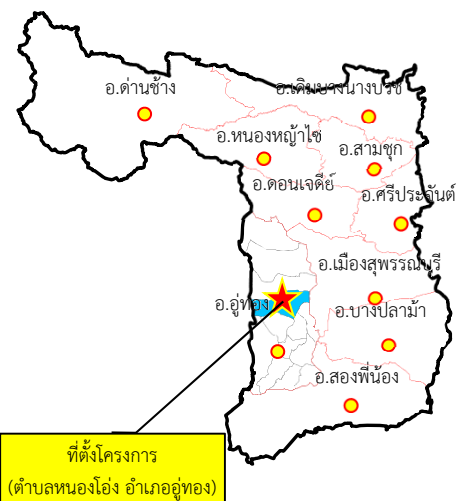


พื้นที่คำขอประทานบัตรข้างเคียง

ตำแหน่งโรงไม่หิน

- ① โรงไม่หินศิลาเขาแก้ว
- ② โรงไม่หินศิลาสินสมุทร 2
- ③ โรงไม่หินศิลาสินสมุทร 3
- ④ โรงไม่หินสหพัฒนาศิลา
- ⑤ โรงไม่หินศิลามิตรเจริญ
- ⑥ โรงไม่หิน พี.เอส.อุตสาหกรรม

แผนที่จังหวัดสุพรรณบุรี



ที่มา : กรมแผนที่ทหาร (2540) และข้อมูลสารสนเทศภูมิศาสตร์ของกรมอุตสาหกรรมพื้นฐานและการเหมืองแร่ (เมษายน 2565)

รูปที่ 1.1-1

ที่ตั้งพื้นที่โครงการ

4. สถานที่ติดต่อ

207 หมู่ที่ 13 ตำบลหนองโอง อำเภอกู่ทอง จังหวัดสุพรรณบุรี 72160

โทรศัพท์ : 08-1942-7386, 0-3555-3004

E-mail : kaotakaow@hotmail.com

5. จัดทำโดย

บริษัท เอ บี อี เอ็น เอ็นจิเนียริง คอนซัลแตนท์ จำกัด

6. โครงการได้รับความเห็นชอบในรายงานการประเมินผลกระทบสิ่งแวดล้อม เมื่อวันที่ 27 มกราคม 2542

7. โครงการผ่านการพิจารณาของคณะกรรมการผู้ชำนาญการ เมื่อวันที่ 27 มกราคม 2542

8. โครงการได้รับอนุญาตประทานบัตร ตั้งแต่วันที่ 21 กรกฎาคม 2556 จนถึงวันที่ 20 กรกฎาคม 2566 มีอายุประทานบัตร 10 ปี

9. โครงการได้นำเสนอรายงานผลการปฏิบัติตามมาตรการฯ ครั้งสุดท้ายเมื่อวันที่ 24 มกราคม 2565

1.3 รายละเอียดโครงการ

1.3.1 ลักษณะ/ประเภทโครงการ

เป็นการทำเหมืองหาบ ลักษณะการทำเหมืองเป็นการทำเหมืองบนพื้นที่ภูเขาลดระดับลงมาจากที่สูงแบบขั้นบันไดปัจจุบันโครงการได้ดำเนินกิจกรรมทำเหมืองและการแต่งแร่แล้ว โดยการทำเหมืองของโครงการมีการใช้วัตถุระเบิด ใช้ปริมาณวัตถุระเบิดไม่เกิน 120 กก./จังหวัดงั่ว หินที่ได้จากหน้าเหมืองของประทานบัตรที่ 28415/15610 จะถูกลำเลียงไปยังโรงโม่หินของผู้รับช่วงการทำเหมืองแต่ละราย ดังนี้

1) หินที่ได้จากพื้นที่ที่ห้างหุ้นส่วนจำกัด เขาตาแก้ว รับช่วงการทำเหมือง จะลำเลียงเข้าสู่โรงโม่หินศิลาสินสมุทร 2

2) หินที่ได้จากพื้นที่ที่บริษัท เหมืองหินวรจันทร์ จำกัด รับช่วงการทำเหมือง จะลำเลียงเข้าสู่โรงโม่หินศิลาสินสมุทร 3

3) หินที่ได้จากพื้นที่ที่บริษัท สหพัฒนาศิลา จำกัด รับช่วงการทำเหมือง จะลำเลียงเข้าสู่โรงโม่หินสหพัฒนาศิลา

4) หินที่ได้จากพื้นที่ที่บริษัท โรงโม่หินศิลามิตรเจริญ (อุทอง) จำกัด รับช่วงการทำเหมือง จะลำเลียงเข้าสู่โรงโม่หินศิลามิตรเจริญ (อุทอง)

โดยโรงโม่หินทั้งหมดตั้งอยู่ทางทิศใต้นอกเขตประทานบัตร การทำเหมืองของโครงการเป็นการทำเหมืองโดยวิธีเหมืองหาบ การทำเหมืองออกแบบหน้าเหมืองเป็นแบบขั้นบันได

1.3.2 ขนาดพื้นที่โครงการ/ระยะทาง

พื้นที่โครงการ เนื้อที่ 220-2-19 ไร่ การเข้าถึงพื้นที่โครงการ สามารถเดินทางได้โดยทางรถยนต์จาก จังหวัดสุพรรณบุรี โดยใช้ทางหลวงหมายเลข 321 ถึงหอนาฬิกาบริเวณแยกอำเภ่อู่ทอง เลี้ยวขวาไป ประมาณ 200 เมตร (ม.) แล้วเลี้ยวซ้ายไปตามทางหลวงหมายเลข 3472 ไปประมาณ 5 กิโลเมตร (กม.) เลี้ยวขวาไปตาม ถนนลาดยางประมาณ 1 กม. จะถึงพื้นที่โครงการ ดังรูปที่ 1.3-1 สำหรับเส้นทางขนส่งแร่จะใช้ถนนลาดยางทาง ทิศใต้ของกลุ่มพื้นที่เหมืองแร่และโรงโม่หินขนส่งออกสู่ทางหลวงหมายเลข 3472 ที่อยู่ทางทิศใต้ต่อไป ดังรูปที่ 1.3-1

1.3.3 กิจกรรมในโครงการ

1) การทำเหมืองแร่

กิจกรรมการผลิตแร่ของโครงการ เป็นการทำการเหมืองหาบ ลักษณะการทำการเหมืองเป็นการทำการเหมือง บนพื้นที่ภูเขาลดระดับลงมาจากที่สูงแบบชันบันได แร่ที่ได้จะขนส่งเข้าสู่โรงโม่หินศิลาสินสมุทร 2 โรงโม่หินศิลาสิน สมุทร 3 โรงโม่หินสหพัฒนาศิลา และโรงโม่หินศิลามิตรเจริญ (อู่ทอง)

2) การแต่งแร่

แร่ที่ได้จากการระเบิดหน้าเหมืองจะถูกลำเลียงด้วยรถบรรทุกเทท้ายเข้าสู่ยังรับหินใหญ่ ผ่านปากโม่แรก ผ่านตะแกรงคัดแยกขนาด เข้าสู่ขบวนการบดย่อยแร่และการคัดขนาดให้ได้ขนาดตามต้องการแล้ว ส่งเข้าสู่ยังเก็บหินหรือลานกองแร่ต่อไป

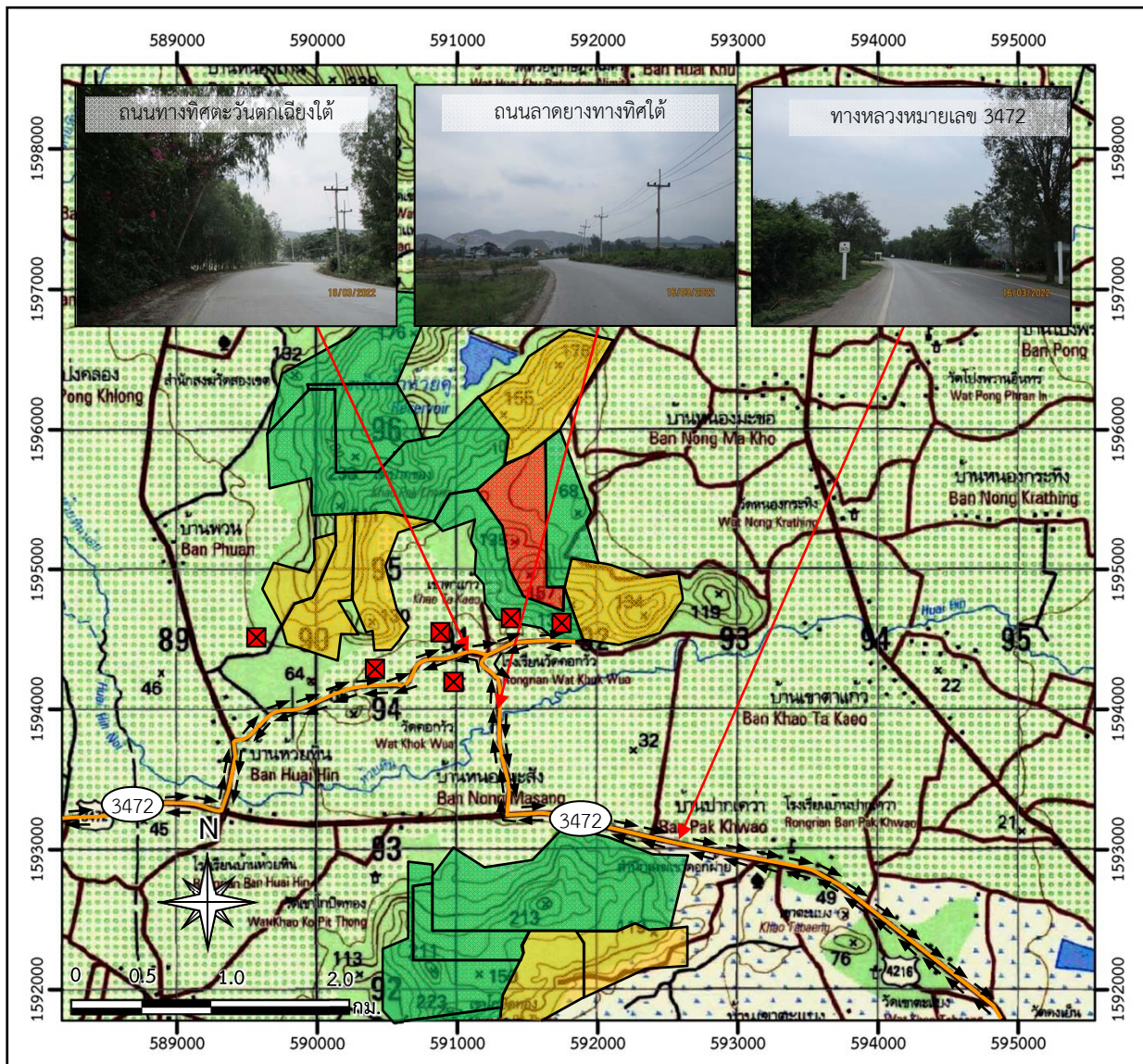
3) สิ่งก่อสร้างภายในโครงการ

ในพื้นที่ประทานบัตรไม่มีสิ่งก่อสร้างภายในพื้นที่แต่อย่างใด

1.3.4 พื้นที่และลักษณะการใช้ประโยชน์ที่ดินโดยรอบ

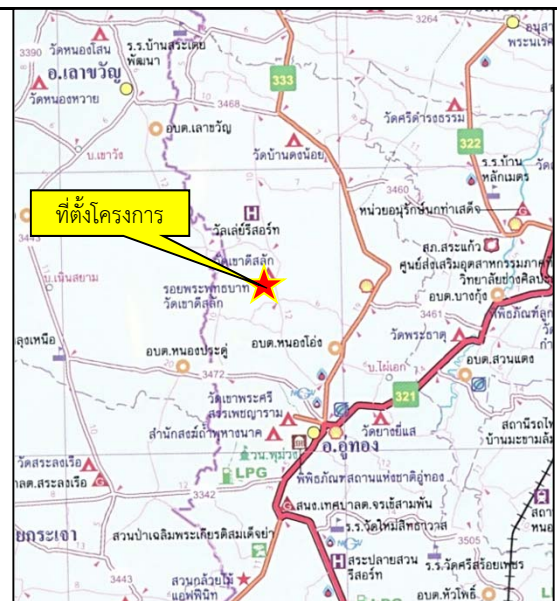
1) การใช้ประโยชน์ที่ดินภายในโครงการ

การใช้ประโยชน์ที่ดินในประทานบัตรที่ 28415/15610 ของนายนิติพรชัย สีนสมุทรธาวิณ แสดงดัง รูปที่ 1.3-2 ภายในประกอบด้วย พื้นที่ทำการเหมืองเป็นส่วนใหญ่และมีบ่อรองรับน้ำชะล้างจากพื้นที่ทำการเหมืองที่จุด ต่ำสุดของพื้นที่ เส้นทางลำเลียงแร่สายหลักอยู่ทางด้านทิศตะวันตกและด้านทิศตะวันออกวางตัวในแนวเหนือ-ใต้ พื้นที่ทำการเหมืองแบ่งออกเป็น 4 บริเวณตามที่มีการรับช่วงการทำเหมืองทั้งหมด 4 ราย ได้แก่ บริษัท เหมืองหินวร จันทร จำกัด ขนาดพื้นที่ 103-0-64 ไร่ บริษัท โรงโม่หินศิลามิตรเจริญ (อู่ทอง) จำกัด ขนาดพื้นที่ 56-3-94 ไร่ ห้างหุ้นส่วนจำกัด เขาตาแก้ว ขนาดพื้นที่ 27-3-21 ไร่ และบริษัท สหพัฒนาศิลา จำกัด ขนาดพื้นที่ 32-2-40 ไร่



สัญลักษณ์ :

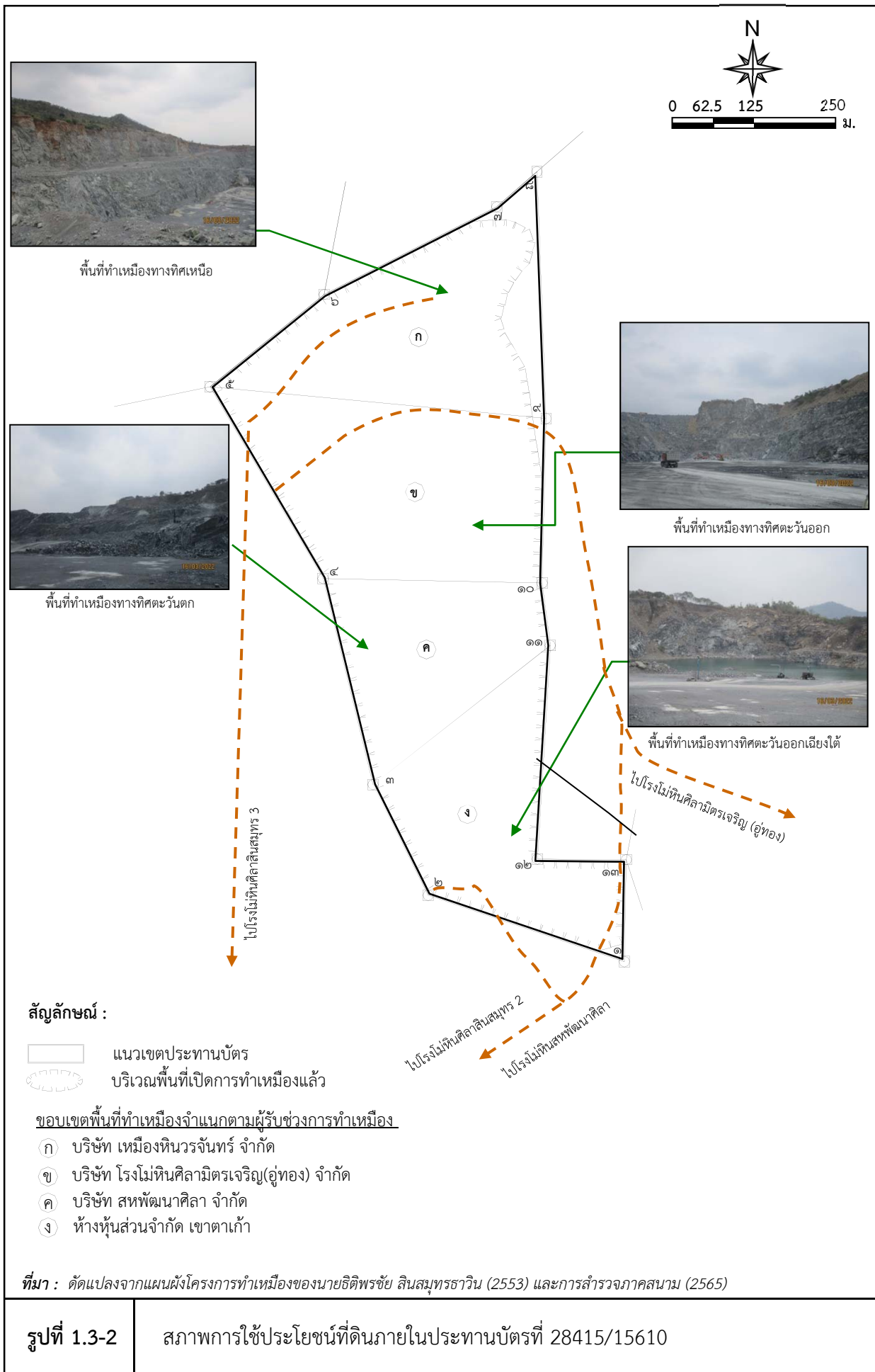
- พื้นที่ประทานบัตรที่ 28415/15610
- พื้นที่ประทานบัตรข้างเคียง
- พื้นที่คำขอประทานบัตรข้างเคียง
- ตำแหน่งโรงหมัก
- ทิศทางการขนส่งแร่
- แนวถนน
- ทางหลวงหมายเลข 3472



ที่มา : กรมแผนที่ทหาร (2540), บริษัท โกลบเทค จำกัด (2558), ข้อมูลสารสนเทศภูมิศาสตร์ของกรมอุตุนิยมวิทยาพื้นฐานและการเมืองแร่ (เมษายน 2565) และการสำรวจภาคสนาม (2565)

รูปที่ 1.3-1

เส้นทางคมนาคมและขนส่งของโครงการ



2) การใช้ประโยชน์ที่ดินโดยรอบโครงการ

การใช้ประโยชน์ที่ดินโดยรอบกลุ่มพื้นที่ประทานบัตรแสดงดังรูปที่ 1.3-3 รายละเอียดดังนี้

ด้านทิศเหนือ ติดเป็นพื้นที่ประทานบัตรและคำขอประทานบัตรข้างเคียง ถัดไปเป็นพื้นที่ทิ้งขยะขององค์การบริหารส่วนตำบลตอนคา พื้นที่ปลูกสวนยูคาลิปตัส ของบริษัท โรงโมหินศิลามิตรเจริญ (อุทอง) จำกัด และชุมชนบ้านช้างดำหัว

ด้านตะวันออก ติดกับพื้นที่ป่าไม้ และมีแนวคลองห้วยหินไหลผ่านจากทางทิศตะวันออกเฉียงเหนือไปทางทิศตะวันตกเฉียงใต้ ถัดไปเป็นชุมชนบ้านเขาตาเก้า

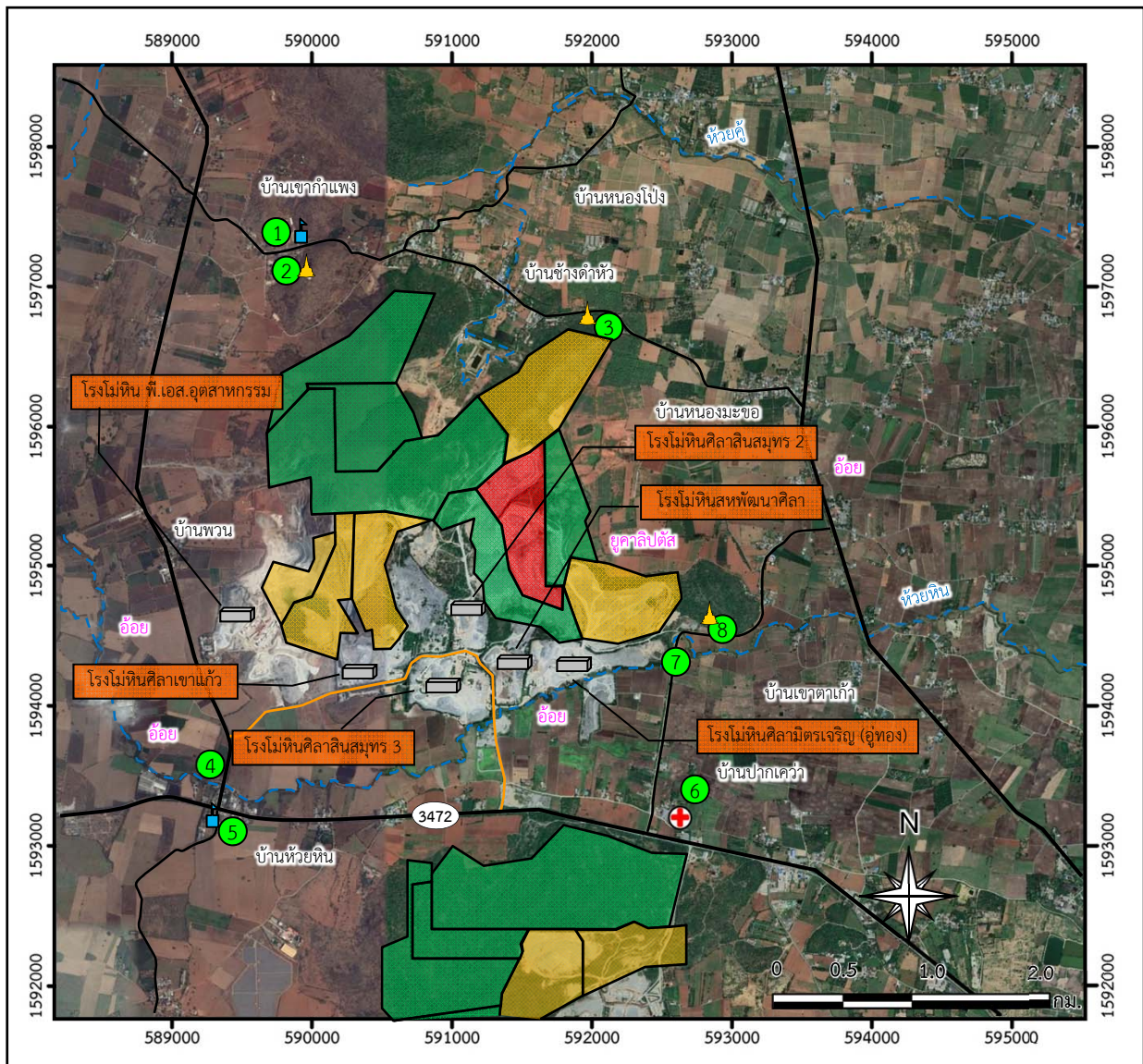
ด้านทิศใต้ พื้นที่เกษตรกรรมประเภทไร่อ้อย มีแนวเส้นทางขนส่งแร่ที่กลุ่มผู้ประกอบการโรงโมหินร่วมกันปรับปรุงเป็นถนนลาดยางวางตัวในแนวเหนือใต้ เชื่อมกับทางหลวงหมายเลข 3472 โดยมีชุมชนบ้านห้วยหินตั้งอยู่บริเวณใกล้เคียง

ด้านทิศตะวันตก ติดกับแปลงประทานบัตรข้างเคียง ถัดไปเป็นเส้นทางสาธารณะที่ใช้ในการสัญจรไป-มาระหว่างชุมชน โดยที่อยู่ใกล้เคียง ได้แก่ ชุมชนบ้านพวน ชุมชนบ้านเขากำแพง และชุมชนบ้านห้วยหิน

1.4 แผนการดำเนินงานตามมาตรการป้องกันและแก้ไขผลกระทบสิ่งแวดล้อม

และมาตรการติดตามตรวจสอบผลกระทบสิ่งแวดล้อม

ในการติดตามตรวจสอบผลกระทบสิ่งแวดล้อม ให้ดำเนินการตามมาตรการป้องกันและแก้ไขผลกระทบสิ่งแวดล้อมและมาตรการติดตามตรวจสอบผลกระทบสิ่งแวดล้อมที่กำหนดโดยกรมอุตสาหกรรมพื้นฐานและการเหมืองแร่ เพื่อประกอบการอนุญาตให้เปลี่ยนแปลงแผนผังโครงการทำเหมือง ตามหนังสือที่ ออก 0507/3261 ลงวันที่ 13 มิถุนายน 2554 สรุปแผนการติดตามตรวจสอบผลกระทบสิ่งแวดล้อม แผนการตรวจสอบการปฏิบัติตามมาตรการฯ และแผนการจัดส่งรายงานผลการปฏิบัติตามมาตรการฯ ของโครงการ ทั้งนี้จากมาตรการดังกล่าว พบว่า มีสถานีตรวจวัดที่ถูกกำหนดให้ทำการติดตามตรวจสอบผลกระทบสิ่งแวดล้อมคือโรงเรียนวัดคอกวัว แต่ด้วยสภาพพื้นที่จริงพบว่าไม่มีโรงเรียนดังกล่าวแล้ว ในปัจจุบัน ที่ปรึกษาจึงเลือกทำการตรวจวัดที่บ้านห้วยหินที่อยู่ทางทิศใต้ของกลุ่มเหมืองแร่และโรงโมหิน ซึ่งอยู่ใกล้กับเส้นทางขนส่งแร่สายหลักของกลุ่มโรงโมหินแทน ดังรูปที่ 1.4-1 นอกจากนี้ที่ปรึกษาได้ทำการตรวจวัดความเร็วและทิศทางลมขณะทำการตรวจวัดคุณภาพอากาศ จำนวน 1 จุด คือ โรงโมหินศิลาสินสมุทร 2 ทั้งนี้ ทางโครงการได้ทำหนังสือแจ้งต่อกรมอุตสาหกรรมพื้นฐานและการเหมืองแร่ (กพร.) ในเรื่องการเปลี่ยนแปลงจุดตรวจวัดดังกล่าว (เอกสารแนบ 4) ดังนั้นรายงานฉบับนี้จึงปรับแผนการติดตามตรวจสอบผลกระทบสิ่งแวดล้อมให้เป็นไปตามมาตรการป้องกันและแก้ไขผลกระทบสิ่งแวดล้อมประกอบการพิจารณาอนุญาตต่ออายุประทานบัตรและสภาพพื้นที่จริงในปัจจุบัน แผนการติดตามตรวจสอบผลกระทบสิ่งแวดล้อม แผนการตรวจสอบการปฏิบัติตามมาตรการฯ และแผนการจัดส่งรายงานผลการปฏิบัติตามมาตรการฯ ของโครงการแสดงดังตารางที่ 1.4-1



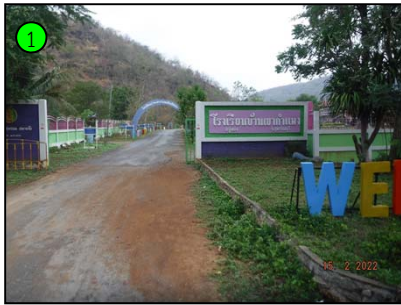
สัญลักษณ์ :

- | | | | |
|--|----------------------------------|--|---|
| | พื้นที่ประทานบัตรที่ 28415/15610 | | โรงพยาบาลส่งเสริมสุขภาพตำบล บ้านห้วยหิน |
| | พื้นที่ประทานบัตรข้างเคียง | | วัดและสำนักสงฆ์ ได้แก่ วัดเขากำแพง |
| | พื้นที่คำขอประทานบัตรข้างเคียง | | วัดอ่าแก้วเขาชายธง และสำนักสงฆ์เขาตาแก้ว |
| | ตำแหน่งโรงโม่หิน | | โรงเรียนบ้านเขากำแพง และโรงเรียนบ้านห้วยหิน |
| | ทิศทางการขนส่งแร่ | | |
| | แนวถนน | | |
| | ทางหลวงหมายเลข 3472 | | |

ที่มา : ดัดแปลงจาก <https://www.google.co.th/maps> (มิถุนายน 2565) และการสำรวจภาคสนาม (2565)

รูปที่ 1.3-3

การใช้ประโยชน์ที่ดินโดยรอบโครงการ



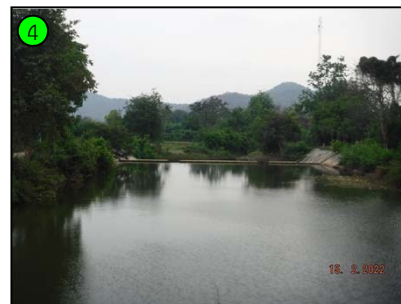
โรงเรียนบ้านเขากำแพง



วัดเขากำแพง



วัดอ่าแก้วเขายาง



ฝายบ้านห้วยหิน



โรงเรียนบ้านห้วยหิน



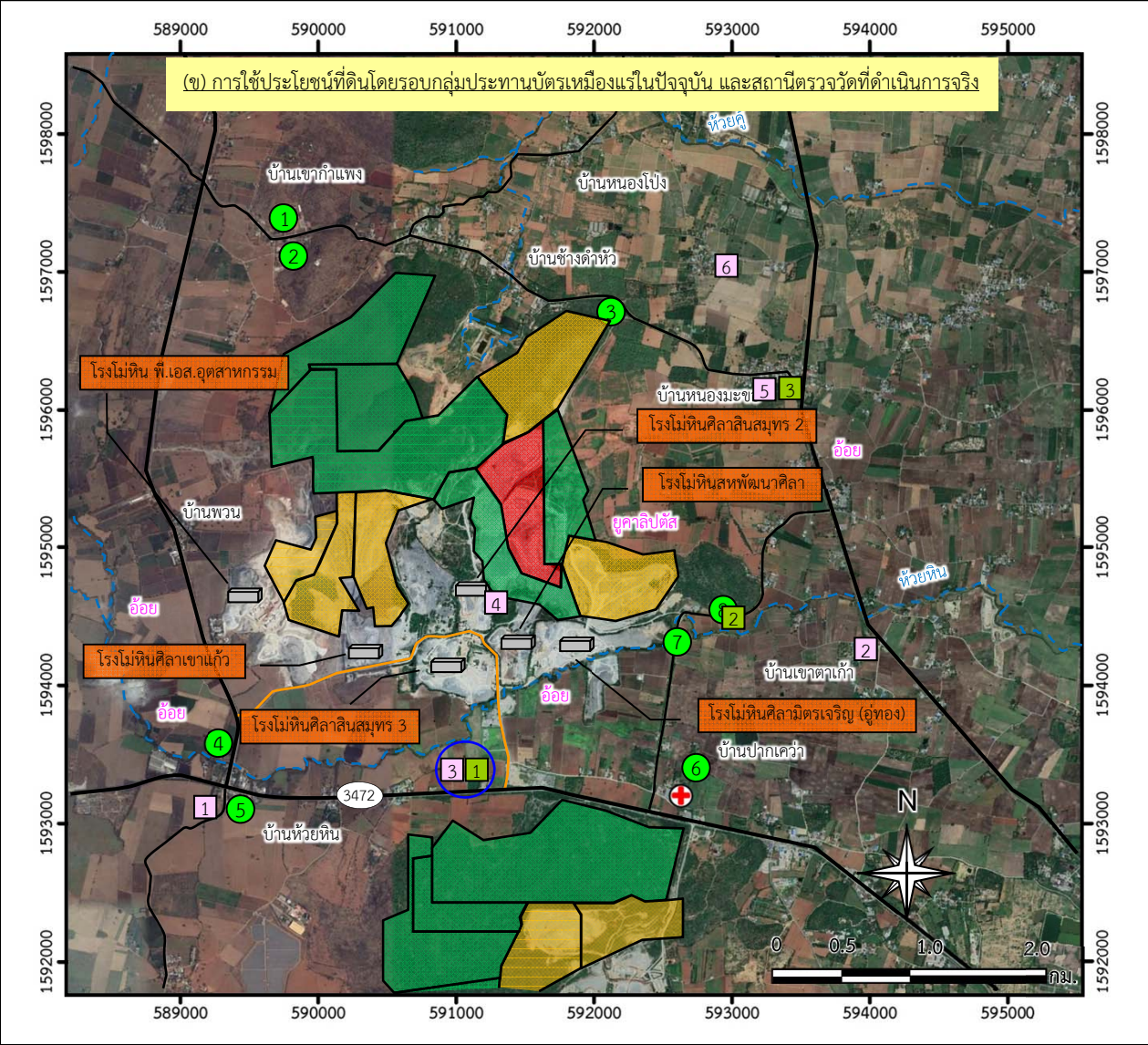
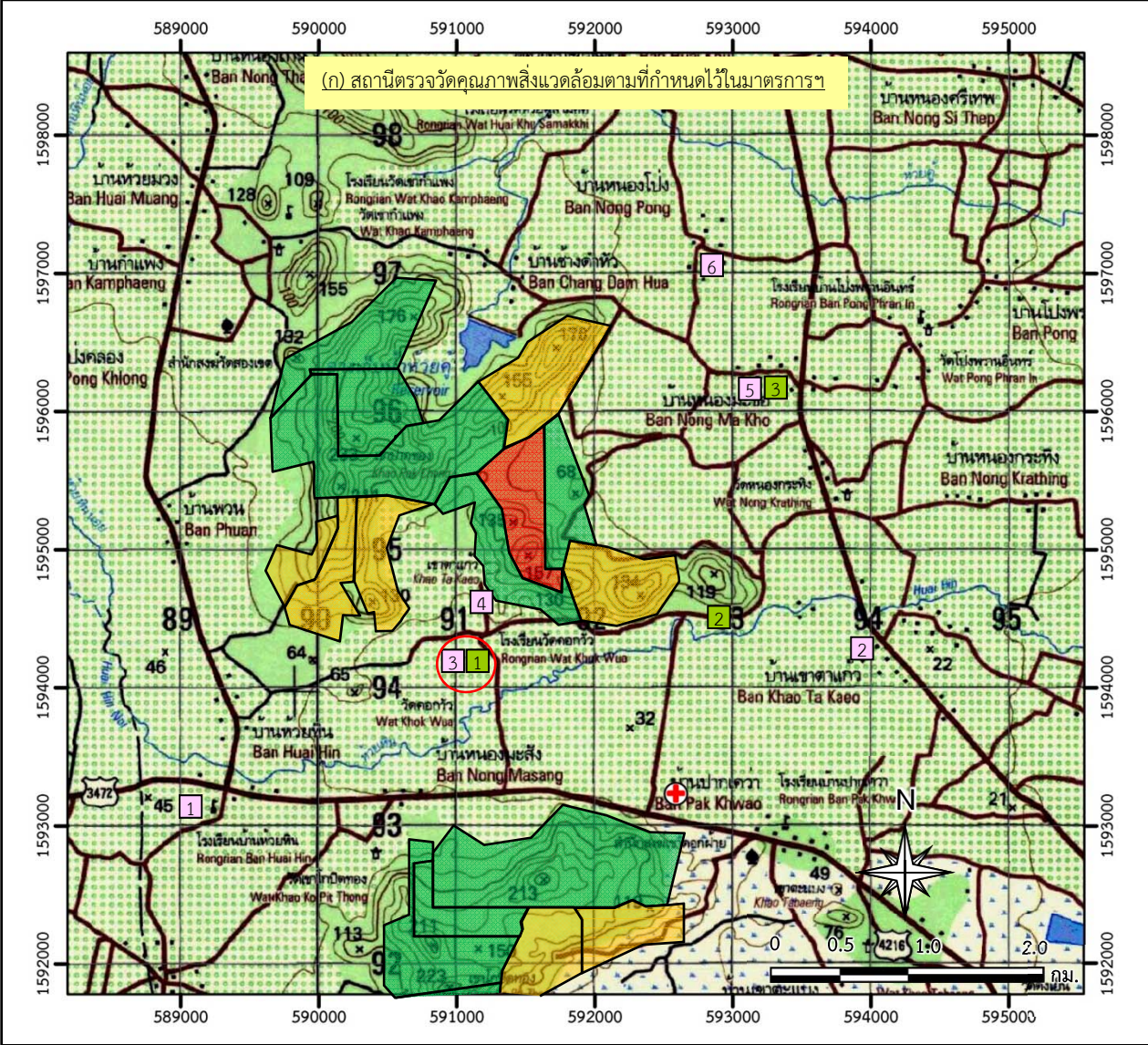
โรงพยาบาลส่งเสริมสุขภาพตำบล บ้านห้วยหิน



ฝายเขาดำแก้ว



สำนักสงฆ์เขาดำแก้ว



สัญลักษณ์ :

- | | | | | | |
|--|--|--|---------------------------------|--|-----------------------------|
| | พื้นที่ประทานบัตรที่ 28415/15610 | | สถานีตรวจวัดคุณภาพอากาศและเสียง | | สถานีตรวจวัดความสั่นสะเทือน |
| | พื้นที่ประทานบัตรข้างเคียง | | 1 บ้านห้วยหิน | | 1 โรงเรียนวัดคอกวัว |
| | พื้นที่คำขอประทานบัตรข้างเคียง | | 2 บ้านเขาตาแก้ว | | 2 สำนักสงฆ์เขาตาแก้ว |
| | โรงพยาบาลส่งเสริมสุขภาพตำบลบ้านห้วยหิน | | 3 โรงเรียนวัดคอกวัว | | 3 บ้านหนองมะขอ |
| | สถานที่ที่ไม่มีแล้วในปัจจุบัน | | 4 โรงโมหินศิลาสินสมุทร 2 | | |
| | | | 5 บ้านหนองมะขอ | | |
| | | | 6 บ้านหนองโป่ง | | |

ที่มา : กรมแผนที่ทหาร (2540) ข้อมูลสารสนเทศภูมิศาสตร์ของกรมอุตสาหกรรมพื้นฐานและการเหมืองแร่ (เมษายน 2565)

สัญลักษณ์ :

- | | | | | | |
|--|---|--|---------------------------------|--|-----------------------------|
| | พื้นที่ประทานบัตรที่ 28415/15610 | | สถานีตรวจวัดความเร็วและทิศทางลม | | สถานีตรวจวัดความสั่นสะเทือน |
| | พื้นที่ประทานบัตรข้างเคียง | | โรงโมหินศิลาสินสมุทร 2 | | 1 บ้านห้วยหินทางทิศใต้ |
| | พื้นที่คำขอประทานบัตรข้างเคียง | | สถานีตรวจวัดคุณภาพอากาศและเสียง | | 2 สำนักสงฆ์เขาตาแก้ว |
| | ทางหลวงหมายเลข 3472 | | 1 โรงเรียนบ้านห้วยหิน | | 3 บ้านหนองมะขอ |
| | เส้นทางคมนาคม | | 2 บ้านเขาตาแก้ว | | |
| | เส้นทางขนส่งแร่สายหลัก | | 3 บ้านห้วยหินทางทิศใต้ | | |
| | โรงพยาบาลส่งเสริมสุขภาพตำบลบ้านห้วยหิน | | 4 โรงโมหินศิลาสินสมุทร 2 | | |
| | จุดที่ตรวจวัดแทนสถานที่ที่ไม่มีแล้วในปัจจุบัน | | 5 บ้านหนองมะขอ | | |
| | | | 6 บ้านหนองโป่ง | | |

ที่มา : กรมแผนที่ทหาร (2540) ข้อมูลสารสนเทศภูมิศาสตร์ของกรมอุตสาหกรรมพื้นฐานและการเหมืองแร่ (เมษายน 2565), ดัดแปลงจาก <https://www.google.co.th/maps> (มิถุนายน 2565) และการสำรวจภาคสนาม (2565)

รูปที่ 1.4-1


สถานีตรวจวัดคุณภาพสิ่งแวดล้อมตามที่กำหนดไว้ในมาตรการฯ การใช้ประโยชน์ที่ดินโดยรอบกลุ่มประต่านบัตรเมืองแร่ในปัจจุบันและสถานีตรวจวัดที่ดำเนินการจริง


ตารางที่ 1.4-1 แผนการดำเนินงานตามมาตรการป้องกันและแก้ไขผลกระทบสิ่งแวดล้อมและมาตรการติดตามตรวจสอบผลกระทบสิ่งแวดล้อมของโครงการ


การดำเนินงาน	ดัชนีที่ตรวจวัด	เดือนที่ดำเนินการ												
		ม.ค.	ก.พ.	มี.ค.	เม.ย.	พ.ค.	มิ.ย.	ก.ค.	ส.ค.	ก.ย.	ต.ค.	พ.ย.	ธ.ค.	
<div>• การตรวจวัดคุณภาพสิ่งแวดล้อม ของ</div> <div>ประทานบัตรที่ 28415/15610</div> <div>1) คุณภาพอากาศ จำนวน 6 จุด ได้แก่</div> <div><div>- โรงเรียนบ้านห้วยหิน</div><div>- บ้านเขาตาเก๊า</div><div>- บ้านห้วยหินทางทิศใต้</div><div>- โรงโม่หินศิลาสินสมุทร 2</div><div>- บ้านหนองมะขอ</div><div>- บ้านหนองโป่ง</div></div>	<div>- ความเข้มข้นของฝุ่นละอองรวม (TSP)</div> <div>- ความเข้มข้นของฝุ่นละอองขนาดเล็กไม่เกิน 10 ไมครอน (PM-10)</div>													
<div>2) ความเร็วและทิศทางลม จำนวน 1 จุด คือ</div> <div>โรงโม่หินศิลาสินสมุทร 2</div>	<div>- ความเร็วและทิศทางลม (wind speed wind direction)</div>													
<div>3) เสียง จำนวน 6 จุด ได้แก่</div> <div><div>- โรงเรียนบ้านห้วยหิน</div><div>- บ้านเขาตาเก๊า</div><div>- บ้านห้วยหินทางทิศใต้</div><div>- โรงโม่หินศิลาสินสมุทร 2</div><div>- บ้านหนองมะขอ</div><div>- บ้านหนองโป่ง</div></div>	<div>- ระดับเสียงเฉลี่ย 1 ชั่วโมง (L_{eq} 1 hr)</div> <div>- ระดับเสียงเฉลี่ย 24 ชั่วโมง (L_{eq} 24 hr)</div> <div>- ระดับเสียงสูงสุด (L_{max})</div>													

ตารางที่ 1.4-1 (ต่อ)

การดำเนินงาน	ดัชนีที่ตรวจวัด	เดือนที่ดำเนินการ											
		ม.ค.	ก.พ.	มี.ค.	เม.ย.	พ.ค.	มิ.ย.	ก.ค.	ส.ค.	ก.ย.	ต.ค.	พ.ย.	ธ.ค.
4) ความสั่นสะเทือน จำนวน 3 จุด ได้แก่ - บ้านหนองมะขอ - บ้านห้วยหินทางทิศใต้ - สำนักสงฆ์เขาตาเก้า	- ความถี่ (Frequency) - ความเร็วของอนุภาค (Peak Particle Velocity) - การขจัด (Displacement)												
• การตรวจสอบการปฏิบัติตามมาตรการฯ	- การดำเนินงานในรอบเดือนมกราคม-มิถุนายน												
	- การดำเนินงานในรอบเดือนกรกฎาคม-ธันวาคม												
• การจัดส่งรายงาน	- รายงานฉบับเดือนมกราคม-มิถุนายน												
	- รายงานฉบับเดือนกรกฎาคม-ธันวาคม												

หมายเหตุ :  การติดตามตรวจสอบผลกระทบสิ่งแวดล้อม

 การตรวจสอบการปฏิบัติตามมาตรการฯ

 การจัดส่งรายงาน