

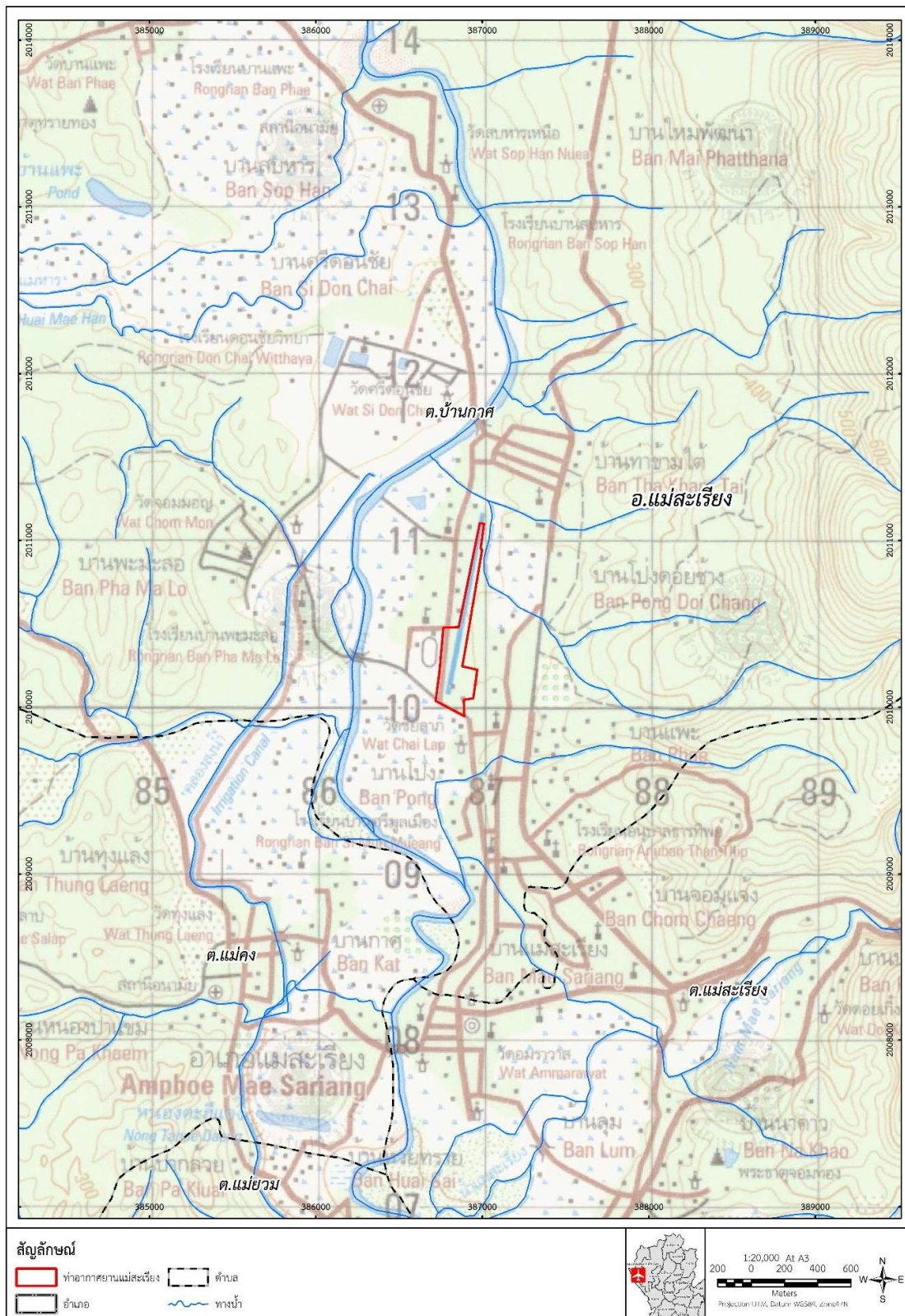
บทที่ 2 รายละเอียดโครงการ

2.1 ที่ตั้งของท่าอากาศยานแม่สะเรียง

ท่าอากาศยานแม่สะเรียง หรือสนามบินแม่สะเรียง (PRH) ตั้งอยู่บนเส้นละติจูดที่ 18 องศา 10 ลิปดา 55.38 พิลิปดาเหนือ เส้นลองจิจูดที่ 97 องศา 55 ลิปดา 40.4 พิลิปดาตะวันออก ในพื้นที่ตำบลบ้านกาสา อำเภอแม่สะเรียง จังหวัดแม่ฮ่องสอน (รูปที่ 2.1-1) ห่างจากตัวอำเภอแม่สะเรียงประมาณ 2 กิโลเมตร มีขนาดพื้นที่ 243 ไร่ 4 งาน 63.4 ตารางวา

2.2 ความเป็นมาของท่าอากาศยานแม่สะเรียง

ท่าอากาศยานแม่สะเรียง เดิมเป็นท่าอากาศยานในความรับผิดชอบของกองทัพอากาศ ต่อมา กรมการบินพาณิชย์ (ปัจจุบันเปลี่ยนชื่อเป็น กรมท่าอากาศยาน) มีแผนพัฒนาท่าอากาศยานแม่สะเรียง เพื่อให้บริการเป็นสนามบินพาณิชย์ภายในประเทศ เพื่อส่งเสริมการท่องเที่ยวให้กับอำเภอแม่สะเรียง และบริเวณใกล้เคียง จึงเข้าช่วยจัดทำรายงานการวิเคราะห์ผลกระทบสิ่งแวดล้อม ตามประกาศกระทรวงวิทยาศาสตร์ เทคโนโลยี และสิ่งแวดล้อม เรื่อง กำหนดประเภทและขนาดของโครงการ หรือกิจการส่วนราชการ รัฐวิสาหกิจ หรือเอกชน ที่ต้องจัดทำรายงานการวิเคราะห์ผลกระทบสิ่งแวดล้อม กรมการบินพาณิชย์ (ปัจจุบันเปลี่ยนชื่อเป็น กรมท่าอากาศยาน) จึงได้จัดทำรายงานการวิเคราะห์ผลกระทบสิ่งแวดล้อม โครงการพัฒนาท่าอากาศยานแม่สะเรียง เสนอต่อสำนักงานนโยบายและแผนสิ่งแวดล้อม (ปัจจุบันเปลี่ยนชื่อเป็น สำนักงานนโยบายและแผนทรัพยากรธรรมชาติและสิ่งแวดล้อม : สผ.) และได้รับความเห็นชอบแล้ว โดยให้กรมการบินพาณิชย์ (ปัจจุบันเปลี่ยนชื่อเป็น กรมท่าอากาศยาน) ปฏิบัติตามมาตรการป้องกันแก้ไขและลดผลกระทบสิ่งแวดล้อมและมาตรการติดตามตรวจสอบคุณภาพสิ่งแวดล้อม ตามหนังสือสำนักงานนโยบายและแผนสิ่งแวดล้อม ที่ วว 0804/6267 ลงวันที่ 24 ธันวาคม พ.ศ. 2535 อย่างเคร่งครัด (รายละเอียดแสดงดังภาคผนวก ก)



รูปที่ 2.1-1 ที่ตั้งท่าอากาศยานแม่สะเรียง

2.3 องค์ประกอบของท่าอากาศยานแม่สะเรียง

2.3.1 องค์ประกอบโครงการเดิมที่เสนอไว้ในรายงานการประเมินผลกระทบสิ่งแวดล้อม

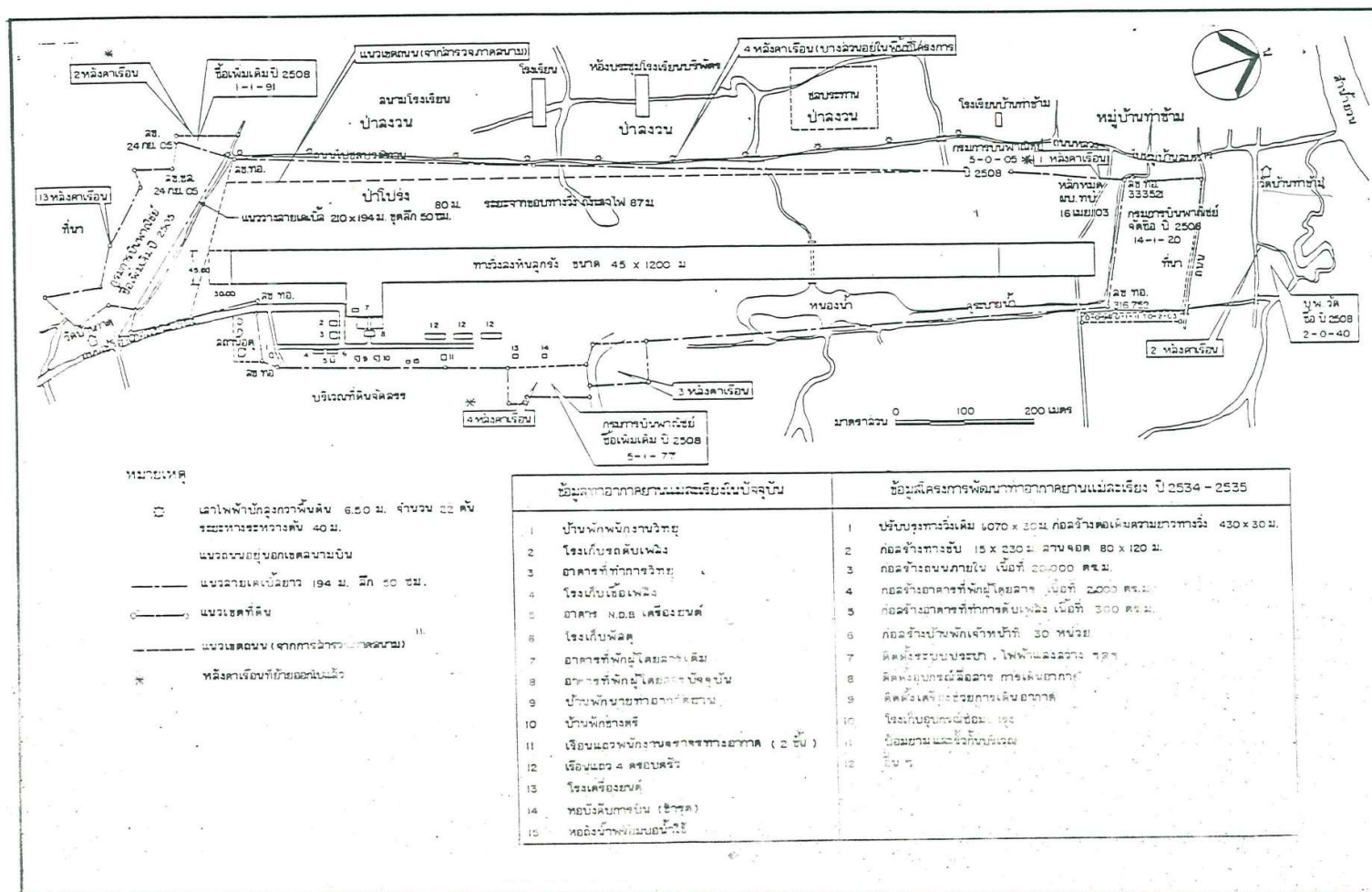
จากการทบทวนรายงานการศึกษาผลกระทบสิ่งแวดล้อม โครงการพัฒนาท่าอากาศยานแม่สะเรียง จังหวัดแม่ฮ่องสอน (รายงานความก้าวหน้า, สิงหาคม พ.ศ. 2534) ประกอบด้วย (รูปที่ 2.3-1)

- 1) ทางวิ่ง (Runway) เดิมมีขนาด $30 \times 1,070$ เมตร พื้นผิวเป็นหินลูกรังอัดแน่น จะปรับปรุงให้เป็นท่าอากาศยานขนาดเล็ก ที่มีขนาดทางวิ่ง $30 \times 1,500$ เมตร สามารถรองรับเครื่องบินขนาด 50 ที่นั่ง ได้ 2 ลำ
- 2) ก่อสร้างทางขับ (Taxiway) ขนาด 15×230 เมตร
- 3) ก่อสร้างลานจอด (Apron) ขนาด 80×120 เมตร
- 4) ก่อสร้างอาคารที่พักผู้โดยสาร ขนาดพื้นที่ 2,000 ตารางเมตร จะสามารถรองรับผู้โดยสารในชั่วโมงเร่งด่วนได้ 60 คน
- 5) ก่อสร้างบ้านพักเจ้าหน้าที่ จำนวน 30 หน่วย
- 6) ก่อสร้างอาคารที่ทำการดับเพลิง ขนาดพื้นที่ 300 ตารางเมตร
- 7) ติดตั้งเครื่องช่วยเดินอากาศ

2.3.2 องค์ประกอบโครงการปัจจุบัน

องค์ประกอบหลักภายในท่าอากาศยานแม่สะเรียง ประกอบด้วย

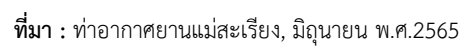
- 1) ทางวิ่ง (Runway) ขนาดกว้าง 18 เมตร ยาว 750 เมตร พื้นผิวเป็นแอสฟัลต์ติกคอนกรีต
- 2) ทางขับ (Taxiway) ขนาดกว้าง 10 เมตร ยาว 20 เมตร พื้นผิวเป็นแอสฟัลต์ติกคอนกรีต
- 3) ลานจอด (Apron) ขนาดกว้าง 30 เมตร ยาว 60 เมตร พื้นผิวเป็นแอสฟัลต์ติกคอนกรีต สามารถรองรับเครื่องบินขนาด Cessna ได้จำนวน 2 ลำในเวลาเดียวกัน (รูปที่ 2.3-2)



ที่มา : รายงานการศึกษาผลกระทบสิ่งแวดล้อม โครงการพัฒนาท่าอากาศยานแม่สะเรียง จังหวัดแม่ฮ่องสอน (รายงานความก้าวหน้า, สิงหาคม พ.ศ. 2534)

รูปที่ 2.3-1 ผังบริเวณท่าอากาศยานแม่สะเรียงที่เสนอไว้ในรายงานการวิเคราะห์ผลกระทบสิ่งแวดล้อม

บทที่ 2
รายละเอียดโครงการ



D:\data\Airports\2565\ภาคเหนือ\Report\Final 1\แม่สะเรียง\rp02.docx



ทางวิ่ง (Runway)



ทางขับ (Taxiway)



ลานจอดเครื่องบิน (Apron)



บ้านพักเจ้าหน้าที่



อาคารหอบังคับการบิน



ประตูทางเข้าพื้นที่ Airside



ถนนภายในพื้นที่ท่าอากาศยานแม่สะเรียง



ทางเข้า-ออก ท่าอากาศยานแม่สะเรียง

ภาพที่ 2.3-1 องค์ประกอบโครงการในปัจจุบัน (ระหว่างเดือนมกราคม-มิถุนายน พ.ศ.2565)

2.4 การดำเนินงานโครงการปัจจุบัน

2.4.1 จำนวนเจ้าหน้าที่

ปัจจุบัน (มิถุนายน พ.ศ.2565) ท่าอากาศยานแม่สะเรียง อยู่ในความรับผิดชอบของท่าอากาศยานแม่ฮ่องสอน มีผู้ดูแลสนามบิน จำนวน 1 นาย มีหน้าที่ดูแลเฝ้าระวังแนวเขตรับผิดชอบ และอำนวยความสะดวกให้แก่อากาศยานต่างๆ ที่มาทำการบินขึ้น-ลง

2.4.2 สถิติเที่ยวบิน

ปัจจุบันท่าอากาศยานแม่สะเรียง เปิดให้บริการเฉพาะเที่ยวบินเอกชนเช่าเหมาลำ สำหรับสถิติจำนวนเที่ยวบินระหว่างเดือนมกราคม-มิถุนายน พ.ศ.2565 พบว่า มีจำนวนเที่ยวบินทั้งหมด 2-10 เที่ยวบิน/เดือน และมีจำนวนผู้โดยสารขึ้น-ลง ทั้งหมด 3-23 ราย/เดือน (รายละเอียดแสดงดังตารางที่ 2.4-1)

2.5 อาณาเขตติดต่อโดยรอบท่าอากาศยานแม่สะเรียง

อาณาเขตติดต่อโดยรอบพื้นที่ท่าอากาศยานแม่สะเรียง จากภาพถ่ายดาวเทียมความละเอียดสูง Google earth (รูปที่ 2.5-1) พบว่า

ด้านทิศเหนือของท่าอากาศยานประชิดพื้นที่ป่าไม้ ถัดออกไปเป็นพื้นที่ชุมชนที่อยู่อาศัย สลับพื้นที่โล่ง พื้นที่วัดท่าข้ามใต้

ด้านทิศตะวันออกของท่าอากาศยานประชิดพื้นที่ป่าไม้ ไม้ผล พื้นที่ชุมชนที่อยู่อาศัย ถัดออกไปเป็นพื้นที่ชุมชนที่อยู่อาศัยและพื้นที่ป่าไม้

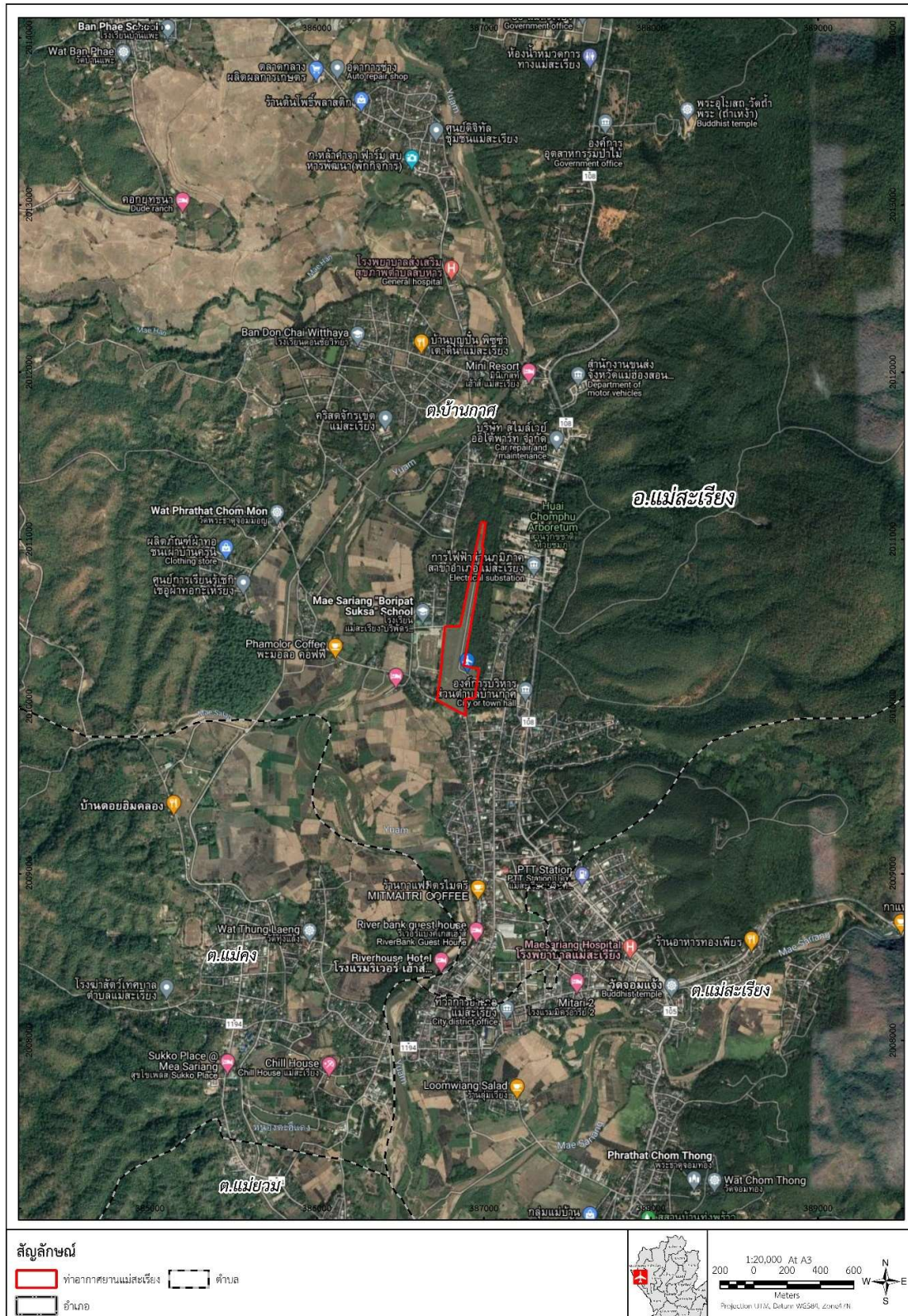
ด้านทิศใต้ของท่าอากาศยานประชิดพื้นที่ถนน ถัดออกไปเป็นพื้นที่ที่โล่ง พื้นที่ชุมชนที่อยู่อาศัย พื้นที่เกษตรกรรมประเภทนาข้าว

ด้านทิศตะวันตกของท่าอากาศยานประชิดพื้นที่ป่าไม้และพื้นที่โรงเรียนแม่สะเรียง บริพัตร ถัดออกไปเป็นพื้นที่ชุมชนที่อยู่อาศัย พื้นที่เกษตรกรรมประเภทนาข้าว และแม่น้ำยม

ตารางที่ 2.4-1 สถิติการขนส่งทางอากาศ ท่าอากาศยานแม่สะเรียง ประจำปี พ.ศ.2565													
เดือน	จำนวนเที่ยวบิน (เที่ยวบิน)									จำนวนผู้โดยสาร (ราย)			
	แบบ A	แบบ B	แบบ C	แบบ D	แบบ E	แบบ F	แบบ K	อื่นๆ	รวม	ขึ้น	ลง	ผ่าน	รวม
มกราคม	0	0	0	0	0	0	10	0	10	11	12	0	23
กุมภาพันธ์	0	0	0	0	0	0	0	0	0	0	0	0	0
มีนาคม	0	0	0	0	0	0	2	0	2	2	1	0	3
เมษายน	0	0	0	0	0	0	2	0	2	3	1	0	4
พฤษภาคม	0	0	0	0	0	0	2	0	2	3	3	0	6
มิถุนายน	0	0	0	0	0	0	0	0	0	0	0	0	0
รวม	0	0	0	0	0	0	16	0	16	19	17	0	36

หมายเหตุ : แบบ A เที่ยวบินประจำต่างประเทศ
 แบบ B เที่ยวบินประจำในประเทศ
 แบบ C เที่ยวบินเช่าเหมาต่างประเทศ
 แบบ D เที่ยวบินเช่าเหมาในประเทศ
 แบบ E เที่ยวบินของหน่วยงานราชการและรัฐวิสาหกิจ
 แบบ F เที่ยวบินทหาร
 แบบ K เที่ยวบินเอกชนส่วนบุคคล

ที่มา : กรมท่าอากาศยาน, กรกฎาคม พ.ศ.2565



รูปที่ 2.5-1 อาณาเขตติดต่อโดยรอบท่าอากาศยานแม่สะเรียง