

5.7 ทรัพยากรสัตว์ป่า

ดำเนินการตรวจสอบสถานภาพของทรัพยากรสัตว์ป่า ในบริเวณใกล้เคียงท่าอากาศยาน โดยเฉพาะกลุ่มนก ซึ่งอาจมีผลต่อความปลอดภัยในการบินของอากาศยาน โดยเน้นการตรวจสอบชนิดของสัตว์ป่า/จำนวน/ความชุกชุม แหล่งที่อยู่อาศัยและหากินของสัตว์ป่า การแพร่กระจายของสัตว์ป่า

1) วัตถุประสงค์

1.1) เพื่อศึกษาความหลากหลายชนิดของสัตว์ป่าที่อาศัยหรือเข้ามาใช้ประโยชน์บริเวณใกล้เคียงท่าอากาศยาน รวมทั้งประเมินค่าความชุกชุมสัมพัทธ์ และตรวจสอบสถานภาพของสัตว์ป่าที่รวบรวมข้อมูลได้

1.2) เพื่อศึกษาลักษณะนิเวศของพื้นที่บริเวณใกล้เคียงท่าอากาศยานในสภาพปัจจุบัน ในด้านการเป็นแหล่งที่อยู่อาศัย พื้นที่หากิน และเพื่อวัตถุประสงค์อื่นของสัตว์ป่า รวมทั้งวิเคราะห์ความสัมพันธ์กับชนิดและประเภทสัตว์ป่า และการกระจายของสัตว์ป่าบริเวณใกล้เคียงท่าอากาศยาน

1.3) เพื่อวิเคราะห์การเปลี่ยนแปลงสภาพนิเวศของพื้นที่เนื่องจากกิจกรรมต่างๆ ของโครงการ

1.4) เพื่อติดตามตรวจสอบผลกระทบของโครงการต่อแหล่งที่อยู่อาศัย แหล่งอาหาร และการดำรงชีวิตของสัตว์ป่าในบริเวณใกล้เคียงท่าอากาศยาน

1.5) เพื่อนำผลการติดตามตรวจสอบด้านทรัพยากรสัตว์ป่ามาใช้ในการปรับปรุงมาตรการและแผนปฏิบัติการป้องกันและแก้ไขผลกระทบที่จะมีต่อสัตว์ป่าในบริเวณใกล้เคียง ตลอดจนปรับปรุงแผนการติดตามตรวจสอบผลกระทบดังกล่าวให้มีความเหมาะสมและมีประสิทธิภาพมากยิ่งขึ้น

2) วิธีการศึกษา

2.1) การตรวจสอบจากเอกสารที่เกี่ยวข้อง โดยรวบรวมข้อมูลสัตว์ป่าจากเอกสารและรายงานการศึกษาที่ดำเนินการมาแล้วบริเวณพื้นที่ใกล้เคียงโครงการ ซึ่งความหลากหลายชนิดของสัตว์ป่าที่ได้จากวิธีการนี้ ใช้เป็นข้อมูลพื้นฐานในการสำรวจภาคสนามบริเวณใกล้เคียง หรือใช้เป็นข้อมูลเสริม โดยพิจารณาจากความทันสมัยของข้อมูล และระยะห่างจากพื้นที่ศึกษาเป็นหลัก

2.2) ค้นหาโดยตรง เป็นการสำรวจภาคสนามด้วยการเดินสำรวจเวลากลางวันและเวลากลางคืนให้ครอบคลุมสภาพนิเวศทุกลักษณะในบริเวณใกล้เคียงท่าอากาศยาน เพื่อค้นหาตัวสัตว์ป่าหรือร่องรอยและหลักฐานที่ใช้ระบุชนิดสัตว์ป่าได้ เช่น รอยตีน กองมูล ชาก ขน คราบ รูและโพรง ร่องรอยการทำรังหรือการทำเครื่องหมาย เป็นต้น และจากการฟังเสียงร้อง โดยกำหนดเส้นทางเดินสำรวจสัตว์ป่าให้ผ่านพื้นที่มีสภาพนิเวศทุกลักษณะที่มีอยู่ในพื้นที่ ซึ่งการค้นหาใช้วิธีการกับสัตว์ป่าแต่ละกลุ่ม ดังนี้

2.2.1) กลุ่มสัตว์เลี้ยงลูกด้วยนม (Mammals) : ใช้เทคนิคการสำรวจดังนี้ การนับตามแนวสำรวจ (Transect survey) การใช้ตาข่ายดัก (Mist netting) และการใช้กับดัก (Live trapping)

2.2.2) กลุ่มนก (Birds) : ใช้เทคนิคการสำรวจดังนี้ การนับตามแนวสำรวจ (Transect survey) การนับตามจุดสำรวจ (Point count) และการใช้ตาข่ายดักนก (Mist netting)

2.2.3) กลุ่มสัตว์เลื้อยคลานและสัตว์สะเทินน้ำสะเทินบก (Reptiles and Amphibians) : ใช้เทคนิคการสำรวจดังนี้ การนับตามแนวสำรวจ (Transect survey) การวางแปลงสำรวจ (Leaf litter plot) การใช้หลุมดัก (Pit fall trap) และการสำรวจเฉพาะจุด (Spot count)

2.3) สํารวจโดยอ้อม (indirect inquiry) : เป็นการรวบรวมข้อมูลสัตว์ป่าระหว่างการสำรวจภาคสนามด้วยการสอบถามราษฎรผู้ที่อยู่ใกล้เคียงพื้นที่โครงการฯ โดยสอบถามหลายครั้งและในหลายพื้นที่เพื่อตรวจสอบความถูกต้องของชนิดสัตว์ป่าและเพื่อให้ข้อมูลความหลากหลายชนิดสัตว์ป่าใกล้เคียงกับสภาพปัจจุบันมากที่สุด เนื่องจากสัตว์ป่าบางชนิดชุกชุมน้อย หรือชุกช่อนตัว หรือออกหากินเวลากลางคืน หรือเข้ามาใช้ประโยชน์ในพื้นที่ศึกษา เป็นบางช่วงเวลาของปี ซึ่งทำให้การสำรวจโดยตรงที่มีช่วงเวลาสั้นไม่พบเห็นสัตว์ป่าชนิดดังกล่าว ความหลากหลายชนิดสัตว์ป่าจากวิธีการนี้ใช้เป็นข้อมูลเสริมชนิดสัตว์ป่าที่ไม่พบจากการค้นหาโดยตรง และเพื่อประเมินสภาพปัญหาของสัตว์ป่า ในสภาพปัจจุบัน โดยเฉพาะข้อมูลการล่าสัตว์และชนิดสัตว์ป่าที่นำมาบริโภคหรือใช้ประโยชน์ในชีวิตประจำวันของราษฎรท้องถิ่น ในด้านอนุรักษ์สัตว์ป่า และในด้านความขัดแย้งระหว่างราษฎรท้องถิ่นกับสัตว์ป่า

2.4) การศึกษาสภาพนิเวศของพื้นที่ : ดำเนินการขณะสำรวจสัตว์ป่าบริเวณพื้นที่ศึกษาทุกแห่งของโครงการฯ เพื่อวิเคราะห์ศักยภาพของพื้นที่ในด้านเป็นแหล่งอาศัยของสัตว์ป่า และเพื่อพิจารณาความสัมพันธ์กับชนิดและประเภทสัตว์ป่าและลักษณะการเข้ามาใช้ประโยชน์ในพื้นที่ของสัตว์ป่า โดยจำแนกสัตว์ป่าเป็น

2.4.1) ประเภทอาศัยในพื้นที่ป่าหรือในที่ที่มีพรรณพืชหนาแน่นและเป็นพื้นที่ไม่ถูกรบกวนอย่างต่อเนื่อง

2.4.2) ประเภทอาศัยอยู่ตามที่รกร้างหรือในที่เปิดโล่งสภาพธรรมชาติ

2.4.3) ประเภทอาศัยในพื้นที่เกษตรกรรมและบริเวณชุมชนที่มีกิจกรรมของมนุษย์อย่างต่อเนื่อง รวมถึงกิจกรรมต่างๆ ของท่าอากาศยาน

2.4.4) ประเภทอาศัยในน้ำหรือแบบสะเทินน้ำสะเทินบก โดยสำรวจแหล่งอาศัย แหล่งอาหารรวมทั้งพรรณพืชอาหารสัตว์และแร่ธาตุ (โป่ง) แหล่งน้ำทั้งอย่างชั่วคราวและถาวร ที่หลบภัย เส้นทางเดินเพื่อโยกย้ายพื้นที่หากินตามฤดูกาลของสัตว์ป่า และพื้นที่จำเพาะในวงจรชีวิตของสัตว์ป่า ซึ่งทั้งหมดประกอบกันเป็นระบบนิเวศในการดำรงชีวิตของสัตว์ป่าบริเวณพื้นที่โครงการฯ โดยให้ความสำคัญกับสัตว์ป่าชนิดมีสถานภาพตามกฎหมายเป็นสัตว์ป่าสงวนและชนิดมีสถานภาพเพื่อการอนุรักษ์เป็นสัตว์ป่าถูกคุกคาม

2.5) การจำแนกชนิดสัตว์ป่า : จำแนกชนิดและตรวจสอบความถูกต้องของสัตว์ป่าแต่ละชนิดตลอดจนการจัดหมวดหมู่ตามหลักอนุกรมวิธาน โดยใช้เอกสารจำแนกชนิดสัตว์ป่าแต่ละชั้น ดังนี้

2.5.1) สัตว์สะเทินน้ำสะเทินบก : ใช้ ธัญญา (2546), วีรยุทธ์ (2552) และ Taylor (1962), สำนักงานนโยบายและแผนทรัพยากรธรรมชาติและสิ่งแวดล้อม (2560) และ Taylor (1962)

2.5.2) สัตว์เลื้อยคลาน : ใช้ วีรยุทธ์ (2552), สำนักงานนโยบายและแผนทรัพยากรธรรมชาติและสิ่งแวดล้อม (2560), Cox (1991), Cox *et al.* (1998), Das (2010, 2012), และ Taylor (1963, 1965)

2.5.3) นก : ใช้ จารุจินต์ และคณะ (2561), ไชยยันต์ และคณะ (2551), ประสิทธิ์ (2551), และ Robson (2002)

2.5.4) สัตว์เลี้ยงลูกด้วยนม : ใช้ จอห์น (2546), Francis (2001, 2008), และ Lekagul and McNeely (1977)

2.6) ข้อมูลความหลากหลายชนิดสัตว์ป่า : ที่สำรวจพบจัดทำเป็นบัญชีรายชื่อสัตว์ป่าแต่ละกลุ่มเรียงลำดับตามหลักอนุกรมวิธาน คือ อันดับ (Order) วงศ์ (Family) และชนิด (Species) พร้อมข้อมูลการพบสัตว์ป่าในพื้นที่โครงการฯ รวมทั้งข้อมูลระดับความชุกชุมสัมพันธ์และข้อมูลสถานภาพของสัตว์ป่าแต่ละชนิด

2.7) ความชุกชุมสัมพัทธ์ของสัตว์ป่า : ระบุเป็น 3 ระดับ โดยเปรียบเทียบจากความถี่ของการพบสัตว์ป่ากับจำนวนเส้นทาง/จำนวนครั้งใช้สำรวจสัตว์ป่า และคำนวณเป็นค่าร้อยละของความชุกชุมสัมพัทธ์ตามแนวทางของ Pettingill (1970)

$$\text{ร้อยละความชุกชุมสัมพัทธ์} = \frac{\text{จำนวนครั้งที่พบสัตว์ป่า}}{\text{จำนวนครั้งที่สำรวจ}} \times 100$$

ค่าร้อยละของความชุกชุมสัมพัทธ์ที่คำนวณได้ จะนำมาประเมินเป็นความชุกชุม 3 ระดับ ดังนี้

2.7.1) สัตว์ป่ามีความชุกชุมสัมพัทธ์มาก ได้แก่ ชนิดที่พบจากการสำรวจบ่อยครั้งมาก และมีค่าร้อยละความชุกชุมสัมพัทธ์ระหว่าง 67-100

2.7.2) สัตว์ป่ามีความชุกชุมสัมพัทธ์ปานกลาง ได้แก่ ชนิดที่พบจากการสำรวจค่อนข้างบ่อย และมีค่าร้อยละความชุกชุมสัมพัทธ์ระหว่าง 34-66

2.7.3) สัตว์ป่ามีความชุกชุมสัมพัทธ์น้อย ได้แก่ ชนิดที่พบจากการสำรวจน้อยครั้ง และมีค่าร้อยละความชุกชุมสัมพัทธ์ระหว่าง 1-33 หรือชนิดได้ข้อมูลจากการสอบถาม

2.8) สถานภาพของสัตว์ป่า : แต่ละชนิดได้ตรวจสอบสถานภาพที่สัตว์ป่าได้รับการคุ้มครองโดยกฎหมาย และสถานภาพของสัตว์ป่าเพื่อการอนุรักษ์ ดังนี้

2.8.1) สถานภาพที่สัตว์ป่าได้รับการคุ้มครองโดยกฎหมายตรวจสอบจากพระราชบัญญัติสงวนและคุ้มครอง พ.ศ. 2535 ซึ่งกำหนดสัตว์ป่าของประเทศไทยให้เป็น

(1) สัตว์ป่าสงวน (reserved animal) ได้แก่ ชนิดหายากและใกล้สูญพันธุ์ หรือสูญพันธุ์ไปแล้ว ซึ่งมี 15 ชนิด และมีรายชื่อแนบท้ายพระราชบัญญัติสงวนและคุ้มครองสัตว์ป่า พ.ศ. 2535 (ราชกิจจานุเบกษา, 2535)

(2) สัตว์ป่าคุ้มครอง (protected animal) ได้แก่ ชนิดที่คุ้มครองไว้ไม่ให้ประชากรลดลงและเพื่อมิให้บางชนิดต้องสูญพันธุ์ ซึ่งมี 1,302 ชนิด และมีรายชื่อในกฎกระทรวงกำหนดให้สัตว์ป่าบางชนิดเป็นสัตว์ป่าคุ้มครอง พ.ศ. 2546, และพ.ศ. 2558 (ราชกิจจานุเบกษา, 2546; 2558)

2.8.2) สถานภาพเพื่อการอนุรักษ์ ตรวจสอบจาก สำนักงานนโยบายและแผนทรัพยากรธรรมชาติและสิ่งแวดล้อม (2560) ซึ่งพิจารณาตามภาวะการถูกคุกคามเฉพาะในประเทศไทย และตรวจสอบจาก IUCN (2019-3) ซึ่งพิจารณาตามภาวะการถูกคุกคามในระดับโลกและเป็นมาตรฐานที่ยอมรับโดยนานาชาติ รวมทั้งประเทศไทย การพิจารณาของสำนักงานนโยบายและแผนทรัพยากรธรรมชาติและสิ่งแวดล้อม (2560) และของ IUCN (2019-3) ได้กำหนดสถานภาพของสัตว์ป่าเพื่อการอนุรักษ์ให้เป็นสัตว์ป่าถูกคุกคาม (threatened animal) ในแนวทางเดียวกันและจำแนกเป็น 3 ระดับตามความรุนแรงของการถูกคุกคามจากมากไปน้อยคือ

(1) สัตว์ป่าใกล้สูญพันธุ์อย่างยิ่ง (critically endangered animal-CR) ได้แก่ ชนิดประสบกับความเสี่ยงสูงมากต่อการสูญพันธุ์ในธรรมชาติ

(2) สัตว์ป่าใกล้สูญพันธุ์ (endangered animal-EN) ได้แก่ ชนิดประสบกับความเสี่ยงสูงต่อการสูญพันธุ์ในธรรมชาติ

(3) สัตว์ป่ามีแนวโน้มใกล้สูญพันธุ์ (vulnerable animal-VU) ได้แก่ ชนิดประสบกับความเสี่ยงต่อการสูญพันธุ์ในธรรมชาติ และให้เป็นสัตว์ป่าใกล้ถูกคุกคาม (near threatened animal-NT) ได้แก่ ชนิดมีความเสี่ยงน้อยคือ มีคุณสมบัติใกล้เคียงสัตว์ป่าถูกคุกคามในระดับมีแนวโน้มใกล้สูญพันธุ์

2.9) สถานีติดตามตรวจสอบ : ดำเนินการติดตามตรวจสอบทรัพยากรสัตว์ป่า บริเวณท่าอากาศยานเพชรบูรณ์ และบริเวณใกล้เคียง

2.10) ดัชนีตรวจวัด : ดำเนินการศึกษาชนิดและความชุกชุมของนก รวมทั้งจัดบันทึกสถิติอุบัติเหตุเครื่องบินชนนก โดยระบุเวลา ความสูง ขณะทำการบิน สภาพอากาศ และชนิดของนก

2.11) ระยะเวลาตรวจวัด : ดำเนินการสำรวจทรัพยากรสัตว์ป่า ปีละ 2 ครั้ง ในช่วงฤดูฝนและฤดูแล้ง รวมทั้งสิ้น 2 ครั้ง โดยได้ดำเนินการสำรวจครั้งที่ 1 ในเดือนพฤษภาคม พ.ศ.2565 และดำเนินการสำรวจครั้งที่ 2 ในเดือนสิงหาคม พ.ศ.2565

2.12) การเปรียบเทียบและประเมินผลการศึกษา :

2.12.1) ประเมินผลกระทบจากกิจกรรมต่างๆ ของโครงการที่มีต่อการเปลี่ยนแปลงสภาพนิเวศของพื้นที่บริเวณท่าอากาศยานในสภาพปัจจุบันและบริเวณใกล้เคียง ในด้านการเป็นแหล่งที่อยู่อาศัย พื้นที่หากิน และเพื่อวัตถุประสงค์อื่นของสัตว์ป่า รวมทั้งวิเคราะห์ความสัมพันธ์กับชนิดและประเภทสัตว์ป่า และการกระจายของสัตว์ป่าบริเวณท่าอากาศยานและใกล้เคียง

2.12.2) ประเมินผลกระทบจากทรัพยากรสัตว์ป่า โดยเฉพาะอย่างยิ่งสัตว์ประเภทนก ที่มีต่อกิจกรรมการบิน และกิจกรรมอื่นๆ ของท่าอากาศยาน

2.12.3) สรุปผลกระทบด้านทรัพยากรสัตว์ป่า ในสภาพการณ์ปัจจุบัน/อนาคต และประเมินประสิทธิภาพและประสิทธิผลของมาตรการป้องกันและแก้ไข/ลดผลกระทบฯ ตามที่กำหนดไว้ในรายงานการศึกษาผลกระทบสิ่งแวดล้อม

2.12.4) เตรียมข้อเสนอแนะเพื่อปรับปรุงมาตรการป้องกันและแก้ไข/ลดผลกระทบฯ และแผนปฏิบัติการฯ ลดผลกระทบด้านทรัพยากรสัตว์ป่าให้เหมาะสม และมีประสิทธิภาพสูงขึ้น

2.12.5) อาจจะมีการปรับเตรียมแผนการติดตามตรวจสอบสภาพทรัพยากรสัตว์ป่าที่เหมาะสมกับสภาพปัจจุบัน

2.12.6) จัดทำข้อเสนอแนะเพื่อแก้ไขปัญหาผลกระทบด้านทรัพยากรสัตว์ป่า

3) ผลการศึกษา

3.1 ผลการทบทวนรายงานการประเมินผลกระทบสิ่งแวดล้อม

ผลการสำรวจจำนวนชนิดของสัตว์ป่าในขณะศึกษารายงานการประเมินผลกระทบสิ่งแวดล้อมโครงการก่อสร้างท่าอากาศยานเพชรบูรณ์ จังหวัดเพชรบูรณ์ พบความหลากหลายชนิดของสัตว์ป่าในพื้นที่โครงการ จำนวน 67 ชนิด จำแนกเป็น สัตว์สะเทินน้ำสะเทินบก จำนวน 6 ชนิด สัตว์เลื้อยคลาน จำนวน 12 ชนิด นกจำนวน 42 ชนิด และสัตว์เลี้ยงลูกด้วยนม จำนวน 7 ชนิด โดยพบว่า สัตว์กลุ่มที่มีความชุกชุมมากมีทั้งสิ้น 18 ชนิด โดยทั้งหมดยังเป็นกลุ่มนก เช่น นกเงือกแอมัล (Cypsiurus balasienis) นกกระต๊อขี้หนู (Lonchra puctusta) เป็นต้น

สำหรับสัตว์ป่าจำนวน 67 ชนิดที่สำรวจพบล้วนเป็นสัตว์ป่าที่อาศัยอยู่ในพื้นที่ทุ่งโล่งหรือพื้นที่ถูกรบกวน ดังนั้น ถ้าสัตว์เหล่านี้ถูกรบกวนส่วนใหญ่อะไรก็สามารถเคลื่อนย้ายไปอาศัยได้ในพื้นที่ข้างเคียงซึ่งมีลักษณะนิเวศเหมือนกัน นอกจากนั้นแล้วสัตว์ป่าทั้ง 67 ชนิด ยังไม่มีชนิดที่มีสภาพอยู่ในภาวะอันตราย เพราะฉะนั้นผลกระทบอยู่ในระดับต่ำมาก

3.2 ผลการดำเนินการปัจจุบัน

การศึกษาสำรวจภาคสนาม ครั้งที่ 1 ได้ดำเนินการในเดือนมิถุนายน พ.ศ.2565 มีรายละเอียดการศึกษาดังนี้

3.2.1) ข้อมูลสภาพพื้นที่ทั่วไป

บริเวณท่าอากาศยานเพชรบูรณ์ ท่าอากาศยานเพชรบูรณ์โดยส่วนใหญ่เป็นพื้นที่ราบและพื้นที่เกษตรกรรม กล่าวได้ว่า ท่าอากาศยานเพชรบูรณ์มีแหล่งอาศัยและหากินของนก รวมทั้งสัตว์อื่นๆ อยู่ค่อนข้างมาก เนื่องจากพื้นที่โดยส่วนใหญ่เป็นพื้นที่ที่ถูกปล่อยทิ้งร้างจนกลายเป็นพื้นที่ป่า อย่างไรก็ตาม พื้นที่ป่าดังกล่าวมีระยะห่างจากทางวิ่งพอสมควร

บริเวณโดยรอบท่าอากาศยานนานาชาติเพชรบูรณ์

- ด้านทิศเหนือ บริเวณพื้นที่ศึกษาด้านทิศเหนือ ส่วนใหญ่มีลักษณะสภาพนิเวศเป็นพื้นที่เกษตรกรรม เนื่องจากเป็นพื้นที่ราบลุ่ม จึงใช้ประโยชน์ในการทำนาเป็นหลัก
- ด้านทิศใต้ มีลักษณะสภาพนิเวศส่วนใหญ่เป็นพื้นที่เกษตรกรรม เนื่องจากเป็นพื้นที่ราบลุ่ม จึงใช้ประโยชน์ในการทำนาเป็นหลัก
- ด้านทิศตะวันออก มีลักษณะสภาพนิเวศส่วนใหญ่เป็นพื้นที่เกษตรกรรม โดยมีชุมชนตามแนวเส้นทางคมนาคม
- ด้านทิศตะวันตก ลักษณะสภาพนิเวศส่วนใหญ่เป็นพื้นที่เกษตรกรรม เนื่องจากเป็นพื้นที่ราบลุ่ม จึงใช้ประโยชน์ในการทำนาเป็นหลัก และมีพื้นที่ชุมชนตามแนวเส้นทางคมนาคม

3.2.2) พืชพรรณในบริเวณท่าอากาศยานเพชรบูรณ์

บริเวณเขตพื้นที่ปฏิบัติการของท่าอากาศยานเพชรบูรณ์โดยส่วนใหญ่ได้รับการพัฒนาจนเต็มพื้นที่ แต่อย่างไรก็ตาม ยังมีบางพื้นที่ที่ถูกปล่อยให้เป็นพื้นที่รกร้าง ทำให้ไม้ยืนต้น ไม้พุ่มขึ้นอยู่ในระดับหนึ่ง แต่เมื่อเวลาผ่านไปพื้นที่ที่ถูกปล่อยให้เป็นพื้นที่รกร้าง ทำให้ไม้ยืนต้น ไม้พุ่มขึ้นอยู่นั้น ได้เจริญเติบโตมากขึ้น ร่วมกับพื้นที่โดยรอบท่าอากาศยานเพชรบูรณ์เป็นพื้นที่รกร้างที่มีหย่อมไม้ธรรมชาติขึ้นอยู่เช่นเดียวกัน และเมื่อรวมพื้นที่ของท่าอากาศยานเพชรบูรณ์กับรกร้างโดยรอบมีพื้นที่รวมกันประมาณ 7 ตารางกิโลเมตร หรือประมาณ 4,300 ไร่ จึงเป็นแหล่งอาศัย และหากินของสัตว์ป่าที่สำคัญ

สำหรับในบริเวณเขตพื้นที่การบิน บริเวณพื้นที่ตามแนวสองข้างทางวิ่งในระยะ 50 เมตร เป็นพื้นที่ปลูกหญ้าและเพื่อควบคุมความสูงของหญ้าข้างทางวิ่ง จึงได้รับการดูแลโดยการตัดให้สั้นอย่างสม่ำเสมอ

จากการสำรวจพืชพรรณในบริเวณท่าอากาศยานเพชรบูรณ์ ทั้งในเขตพื้นที่ปฏิบัติการเขตพื้นที่การบิน และพื้นที่บริเวณรอบสนามบินรัศมี 5 กิโลเมตร พบพืชพรรณ ทั้งพรรณไม้ประดับที่ปลูกตามแนวเส้นทางเข้าสู่ท่าอากาศยาน ลานจอดรถยนต์ บริเวณโดยรอบอาคารสำนักงาน บ้านพักพนักงาน เช่น สนประดิพัทธ์ คุณ หางนกยูงฝรั่ง เป็นต้น และพรรณไม้ที่พบโดยพื้นที่บริเวณรอบสนามบิน เช่น ตะโกนา ตะแบก มะค่าแต้ คุณ ทิงถ่อน กระถิน หนามคนทา และขี้เหล็ก เป็นต้น

3.2.3) ความหลากหลายของสัตว์และนกบริเวณท่าอากาศยานเพชรบูรณ์

จากการสำรวจพบนกและสัตว์ที่อาศัยและหากินในบริเวณพื้นที่ท่าอากาศยานเพชรบูรณ์ มีจำนวนทั้งสิ้น 81 ชนิด สามารถจำแนกเป็นสัตว์เลี้ยงลูกด้วยนม (Mammals) 11 ชนิด สัตว์เลื้อยคลาน (Reptiles) 15 ชนิด สัตว์สะเทินน้ำสะเทินบก (Amphibians) 11 ชนิด และนก (Aves) 44 ชนิด (ตารางที่ 5.7-1 ถึง ตารางที่ 5.7-4) โดยรายละเอียด ดังนี้

สัตว์เลี้ยงลูกด้วยนม พบจำนวน 11 ชนิด เป็นสัตว์เลี้ยงลูกด้วยนมที่มีความชุกชุมมาก จำนวน 1 ชนิด เช่น กระรอกหลากสี (*Callosciurus finlaysoni*) ชนิดที่เป็นสัตว์เลี้ยงลูกด้วยนมที่มีความชุกชุมปานกลาง 4 ชนิด คือ กระแตเหนือ (*Tupaia belangeri*) หนูท้องขาว (*Rattus tanezumai*) กระจ๊วน (*Menetes berdmorei*) และกระเล็นขนปลายหูสั้น (*Tamias mccllellandi*) เป็นสัตว์เลี้ยงลูกด้วยนมที่มีความชุกชุมน้อย 6 ชนิด คือ กระต่ายป่า (*Lepus peguensis*) หนูพุกใหญ่ (*Bandicota indica*) หนูหริ่งบ้าน (*Mus musculus*) กระรอกทองแดง (*Callosciurus erythraeus*) พังพอนเล็ก (*Herpestes javanicus*) และหมาจิ้งจอก (*Canis aureus*)

สัตว์เลื้อยคลาน พบจำนวน 15 ชนิด เป็นสัตว์ที่มีชุกชุมมาก จำนวน 3 ชนิด คือ กิ้งก่ารี (*Calotes versicolor*) จิ้งจกหางหนาม (*Hemidactylus frenatus*) และจิ้งจกหางแบนเล็ก (*Hemidactylus platyurus*) ชนิดที่มีความชุกชุมปานกลาง จำนวน 4 ชนิด คือ กิ้งก่าสวน (*Calotes mystaceus*) จิ้งเหลนหางยาว (*Eutropis longicaudata*) จิ้งเหลนหลากลาย (*Eutropis macularia*) และจิ้งเหลนบ้าน (*Eutropis multifasciata*) ชนิดที่มีความชุกชุมน้อยจำนวน 8 ชนิด คือ จิ้งจกดินลายจุด (*Dixonius siamensis*) งูเหลือม (*Python reticulatus*) งูเห่าหม้อ (*Naja kaouthia*) งูเขียวปากแหลม (*Ahaetulla nasuta*) งูสามม่านพระอินทร์ (*Dendrelaphis pictus*) งูสิงบ้าน (*Ptyas korros*) งูสิงหางลาย (*Ptyas mucosa*) และงูลายสอสวน (*Xenochrophis flavipunctatus*)

สัตว์สะเทินน้ำสะเทินบก พบจำนวน 11 ชนิด เป็นสัตว์ที่มีชุกชุมมาก จำนวน 3 ชนิด คือ อึ่งน้ำเต้า (*Microhyla mukhlesuri*) อึ่งข้างดำ (*Microhyla heymonsi*) และกบหนอง (*Fejervarya limnocharis*) ชนิดที่มีความชุกชุมปานกลาง จำนวน 3 ชนิด คือ คางคกบ้าน (*Duttaphrynus melanostictus*) อึ่งลายแต้ม (*Microhyla butleri*) และเขียดหลังปุมที่ราบ (*Occidozyga martensii*) ชนิดที่มีความชุกชุมน้อยจำนวน 5 ชนิด คือ อึ่งแดง (*Glyphoglossus guttulatus*) อึ่งอ่างบ้าน (*Kaloula pulchra*) อึ่งขาคำ (*Microhyla pulchra*) เขียดหลังโพ (*Pelophylax lateralis*) และปาดบ้านหัวใหญ่ (*Polypedates megacephalus*)

นก จากการสำรวจพบนก 44 ชนิด มีสถานภาพตามกฎหมายเป็นสัตว์ป่าคุ้มครอง ตามพระราชบัญญัติสงวนและคุ้มครองสัตว์ป่า พ.ศ. 2562 จำนวน 40 ชนิด นกทุกชนิดที่สำรวจพบ เป็นประเภทที่มักหากินบริเวณที่โล่ง หรือป่าละเมาะ รวมทั้งในบริเวณชุมชน ระดับความชุกชุมของนก ชนิดที่พบชุกชุมมากมีจำนวน 6 ชนิด คือ นกพิราบป่า (*Columba livia*) นกยอดข้าวหางแพนหัวแดง (*Cisticola exilis*) นกกระจอกใหญ่ (*Passer domesticus*) นกกระจอกบ้าน (*Passer montanus*) นกกระต๊อแดง (*Amandava amandava*) และนกกระต๊อเขียว (*Lonchura punctulata*) ชนิดที่พบชุกชุมปานกลาง มีจำนวน 10 ชนิด เช่น นกกระแตแต้แว๊ด (*Vanellus indicus*) นกหัวโตเล็กขาเหลือง (*Charadrius dubius*) นกเขาใหญ่ (*Spilopelia chinensis*) และนกตีทอง (*Psilopogon haemacephalus*) ชนิดที่พบชุกชุมน้อย มีจำนวน 28 ชนิด เช่น เป็ดแดง (*Dendrocygna javanica*) ไก่ป่า (*Gallus gallus*) นกอ้ายจ้าว (*Anhinga melanogaster*) และเหยี่ยวขาว (*Elanus caeruleus*) เป็นต้น

ตารางที่ 5.7-1 รายชื่อสัตว์สะเทินน้ำสะเทินบกที่สำรวจพบ ครั้งที่ 1 พฤษภาคม พ.ศ. 2565				
อันดับ/วงศ์/ชนิด	ระดับ ความชุกชุม	สถานภาพ		
		1	2	3
Order Anura				
Family Bufonidae				
คางคกบ้าน (<i>Duttaphrynus melanostictus</i>)	++	—	—	—
Family Microhylidae				
อึ่งแดง (<i>Glyphoglossus guttulatus</i>)	+	—	—	—
อึ่งอ่างบ้าน (<i>Kaloula pulchra</i>)	+	—	—	—
อึ่งลายแต้ม (<i>Microhyla butleri</i>)	++	—	—	—
อึ่งน้ำเต้า (<i>Microhyla mukhlesuri</i>)	+++	—	—	—
อึ่งข้างดำ (<i>Microhyla heymonsi</i>)	+++	—	—	—
อึ่งขาคำ (<i>Microhyla pulchra</i>)	+	—	—	—
Family Dicroglossidae				
กบหนอง (<i>Fejervarya limnocharis</i>)	+++	—	—	—
เขียดหลังป้อมที่ราบ (<i>Occidozyga martensii</i>)	++	—	—	—
Family Ranidae				
เขียดหลังไพล (<i>Pelophylax lateralis</i>)	+	—	NT	—
Family Rhacophoridae				
ปาดบ้านหัวใหญ่ (<i>Polypedates megacephalus</i>)	+	—	—	—
11	3,3,5	0	1	0

ระดับชุกชุม : +++ = ชุกชุมมาก ++ = ชุกชุมปานกลาง + = ชุกชุมน้อย

- = ไม่พบในการศึกษาครั้งนี้

สถานภาพ : 1 = พระราชบัญญัติสงวนและคุ้มครองสัตว์ป่า พ.ศ. 2562

ค = สัตว์ป่าคุ้มครอง - = ไม่ได้รับการคุ้มครองโดยกฎหมาย

2 = สำนักงานนโยบายและแผนทรัพยากรธรรมชาติและสิ่งแวดล้อม (2560)

NT = ใกล้สูญคุกคาม VU = สัตว์ป่ามีแนวโน้มใกล้สูญพันธุ์

EN = สัตว์ป่าใกล้สูญพันธุ์ CR = สัตว์ป่าใกล้สูญพันธุ์อย่างยิ่ง

- = ไม่มีสถานภาพเพื่อการอนุรักษ์

3 = IUCN (2021-3)

NT = ใกล้สูญคุกคาม VU = สัตว์ป่ามีแนวโน้มใกล้สูญพันธุ์

EN = สัตว์ป่าใกล้สูญพันธุ์ CR = สัตว์ป่าใกล้สูญพันธุ์อย่างยิ่ง

- = ไม่มีสถานภาพเพื่อการอนุรักษ์

ที่มา: จากการสำรวจภาคสนามโดยบริษัทที่ปรึกษา, เดือนพฤษภาคม พ.ศ. 2565

ตารางที่ 5.7-2				
รายชื่อสัตว์เลื้อยคลานที่สำรวจพบ ครั้งที่ 1 พฤษภาคม พ.ศ. 2565				
อันดับ/วงศ์/ชนิด	ระดับ ความชุกชุม	สถานภาพ		
		1	2	3
Order Squamata				
Family Agamidae				
กิ้งก่าสวน (<i>Calotes mystaceus</i>)	++	ค	—	—
กิ้งก่าริ้ว (<i>Calotes versicolor</i>)	+++	ค	—	—
Family Gekkonidae				
จิ้งจกดินลายจุด (<i>Dixonius siamensis</i>)	+	—	—	—
จิ้งจกหางหนาม (<i>Hemidactylus frenatus</i>)	+++	—	—	—
จิ้งจกหางแบนเล็ก (<i>Hemidactylus platyurus</i>)	+++	—	—	—
Family Scincidae				
จิ้งเหลนหางยาว (<i>Eutropis longicaudata</i>)	++	—	—	—
จิ้งเหลนหลากลาย (<i>Eutropis macularia</i>)	++	—	—	—
จิ้งเหลนบ้าน (<i>Eutropis multifasciata</i>)	++	—	—	—
Family Pythonidae				
งูเหลือม (<i>Python reticulatus</i>)	+	ค	—	—
Family Elapidae				
งูเห่าหม้อ (<i>Naja kaouthia</i>)	+	—	—	—
Family Colubridae				
งูเขียวปากแหลม (<i>Ahaetulla nasuta</i>)	+	—	—	—
งูสาม่านพระอินทร์ (<i>Dendrelaphis pictus</i>)	+	—	—	—
งูสิงบ้าน (<i>Ptyas korros</i>)	+	ค	—	—
งูสิงหางลาย (<i>Ptyas mucosa</i>)	+	ค	—	—
งูลายสอสวน (<i>Xenochrophis flavipunctatus</i>)	+	—	—	—
15	3,4,8	5	0	0

ระดับชุกชุม : +++ = ชุกชุมมาก ++ = ชุกชุมปานกลาง + = ชุกชุมน้อย

- = ไม่พบในการศึกษาครั้งนี้

สถานภาพ : 1 = พระราชบัญญัติสงวนและคุ้มครองสัตว์ป่า พ.ศ. 2562

ค = สัตว์ป่าคุ้มครอง - = ไม่ได้รับการคุ้มครองโดยกฎหมาย

2 = สำนักงานนโยบายและแผนทรัพยากรธรรมชาติและสิ่งแวดล้อม (2560)

NT = ใกล้สูญคุกคาม

VU = สัตว์ป่ามีแนวโน้มใกล้สูญพันธุ์

EN = สัตว์ป่าใกล้สูญพันธุ์

CR = สัตว์ป่าใกล้สูญพันธุ์อย่างยิ่ง

- = ไม่มีสถานภาพเพื่อการอนุรักษ์

3 = IUCN (2021-3)

NT = ใกล้สูญคุกคาม

VU = สัตว์ป่ามีแนวโน้มใกล้สูญพันธุ์

EN = สัตว์ป่าใกล้สูญพันธุ์

CR = สัตว์ป่าใกล้สูญพันธุ์อย่างยิ่ง

- = ไม่มีสถานภาพเพื่อการอนุรักษ์

ที่มา: จากการสำรวจภาคสนามโดยบริษัทที่ปรึกษา, เดือนพฤษภาคม พ.ศ. 2565

ตารางที่ 5.7-3				
รายชื่อนกที่สำรวจพบ ครั้งที่ 1 พฤษภาคม พ.ศ. 2565				
อันดับ/วงศ์/ชนิด	ระดับ ความชุกชุม	สถานภาพ		
		1	2	3
Order Anseriformes				
Family Anatidae				
เป็ดแดง (<i>Dendrocygna javanica</i>)	+	ค	—	—
Order Galliformes				
Family Phasianidae				
นกคุ่มอกดำ (<i>Coturnix coromandelica</i>)	+	ค	—	—
ไก่ป่า (<i>Gallus gallus</i>)	+	ค	—	—
Order Ciconiiformes				
Family Ciconiidae				
นกปากห่าง (<i>Anastomus oscitans</i>)	+	ค	—	—
Order Pelecaniformes				
Family Ardeidae				
นกยางเปี้ย (<i>Egretta garzetta</i>)	+	ค	—	—
Order Suliformes				
Family Anhingidae				
นกแอ่นหัว (<i>Anhinga melanogaster</i>)	+	ค	—	—
Order Accipitriformes				
Family Accipitridae				
เหยี่ยวขาว (<i>Elanus caeruleus</i>)	+	ค	—	—
Order Gruiformes				
Family Rallidae				
นกกวัก (<i>Amaurornis phoenicurus</i>)	+	ค	—	—
Order Charadriiformes				
Family Charadriidae				
นกกระแตแต้แว๊ด (<i>Vanellus indicus</i>)	++	ค	—	—
นกหัวโตเล็กขาเหลือง (<i>Charadrius dubius</i>)	++	ค	—	—

ที่มา: จากการสำรวจภาคสนามโดยบริษัทที่ปรึกษา, เดือนพฤษภาคม พ.ศ. 2565

ตารางที่ 5.7-3 รายชื่อนกที่สำรวจพบ ครั้งที่ 1 พฤษภาคม พ.ศ. 2565 (ต่อ)				
อันดับ/วงศ์/ชนิด	ระดับ ความชุกชุม	สถานภาพ		
		1	2	3
Order Columbiformes				
Family Columbidae				
นกพิราบป่า (<i>Columba livia</i>)	+++	—	—	—
นกเขาไฟ (<i>Streptopelia tranquebarica</i>)	+	ค	—	—
นกเขาใหญ่ (<i>Spilopelia chinensis</i>)	++	—	—	—
Order Cuculiformes				
Family Cuculidae				
นกกระปูดใหญ่ (<i>Centropus sinensis</i>)	+	ค	—	—
นกกาเหว่า (<i>Eudynamys scolopaceus</i>)	+	ค	—	—
นกอีแวบตักแตน (<i>Cacomantis merulinus</i>)	+	ค	—	—
Order Strigiformes				
Family Strigidae				
นกเค้าโมง (<i>Glaucidium cuculoides</i>)	+	ค	—	—
Order Coraciiformes				
Family Alcedinidae				
นกกระเต็นอกขาว (<i>Halcyon smyrnensis</i>)	+	ค	—	—
Family Meropidae				
นกจาบคาเล็ก (<i>Merops orientalis</i>)	+	ค	—	—
Order Piciformes				
Family Megalaimidae				
นกตีทอง (<i>Psilopogon haemacephalus</i>)	++	ค	—	—
Family Picidae				
นกหัวขวานด่างอกลายจุด (<i>Dendrocopos analis</i>)	+	ค	—	—
Order Passeriformes				
Family Artamidae				
นกแอ่นพวง (<i>Artamus fuscus</i>)	+	ค	—	—
Family Aegithinidae				
นกขมิ้นน้อยธรรมดา (<i>Aegithina tiphia</i>)	+	ค	—	—

ที่มา: จากการสำรวจภาคสนามโดยบริษัทที่ปรึกษา, เดือนพฤษภาคม พ.ศ. 2565

ตารางที่ 5.7-3 รายชื่อนกที่สำรวจพบ ครั้งที่ 1 พฤษภาคม พ.ศ. 2565 (ต่อ)				
อันดับ/วงศ์/ชนิด	ระดับ ความชุกชุม	สถานภาพ		
		1	2	3
Family Dicruridae				
นกแซงแซวหางป๋วยใหญ่ (<i>Dicrurus paradiseus</i>)	+	ค	—	—
Family Rhipiduridae				
นกอีแพรดแถบอกดำ (<i>Rhipidura javanica</i>)	+	ค	—	—
Family Corvidae				
อีกา (<i>Corvus macrorhynchos</i>)	+	ค	—	—
Family Alaudidae				
นกจาบผนปีกแดง (<i>Mirafra erythrocephala</i>)	++	ค	—	—
Family Pycnonotidae				
นกปรอดหัวสีเขม่า (<i>Pycnonotus aurigaster</i>)	++	ค	—	—
นกปรอดสวน (<i>Pycnonotus corandi</i>)	+	—	—	—
Family Cisticolidae				
นกยอดข้าวหางแพนหัวแดง (<i>Cisticola exilis</i>)	+++	ค	—	—
นกกระजิบหัวท้องเหลือง (<i>Prinia flaviventris</i>)	++	ค	—	—
นกกระจิบหัวสีเรียบ (<i>Prinia inornata</i>)	++	ค	—	—
นกกระจิบธรรมดา (<i>Orthotomus sutorius</i>)	+	ค	—	—
Family Pellorneidae				
นกจาบดินอกสลาย (<i>Pellorneum ruficeps</i>)	+	ค	—	—
Family Sturnidae				
นกเอี้ยงหงอน (<i>Acridotheres grandis</i>)	++	ค	—	—
นกเอี้ยงสาริกา (<i>Acridotheres tristis</i>)	++	ค	—	—
Family Muscicapidae				
นกยางเขนบ้าน (<i>Copsychus saularis</i>)	+	ค	—	—
Family Dicaeidae				
นกสีชมพูสวน (<i>Dicaeum cruentatum</i>)	+	ค	—	—
Family Nectariniidae				
นกกิ้งก่าเหลือง (<i>Cinnyris jugularis</i>)	+	ค	—	—
Family Passeridae				
นกกระจอกใหญ่ (<i>Passer domesticus</i>)	+++	ค	—	—
นกกระจอกตาสี (<i>Passer flaveolus</i>)	+	ค	—	—
นกกระจอกบ้าน (<i>Passer montanus</i>)	+++	—	—	—

ที่มา: จากการสำรวจภาคสนามโดยบริษัทที่ปรึกษา, เดือนพฤษภาคม พ.ศ. 2565

ตารางที่ 5.7-3				
รายชื่อนกที่สำรวจพบ ครั้งที่ 1 พฤษภาคม พ.ศ. 2565 (ต่อ)				
อันดับ/วงศ์/ชนิด	ระดับ ความชุกชุม	สถานภาพ		
		1	2	3
Family Estrildidae				
นกกระติ๊ดแดง (<i>Amandava amandava</i>)	+++	ค	—	—
นกกระติ๊ดขี้หมู (<i>Lonchura punctulata</i>)	+++	ค	—	—
44	6,10,28	40	0	0

ระดับชุกชุม : +++ = ชุกชุมมาก ++ = ชุกชุมปานกลาง + = ชุกชุมน้อย

- = ไม่พบในการศึกษาครั้งนี้

สถานภาพ : 1 = พระราชบัญญัติสงวนและคุ้มครองสัตว์ป่า พ.ศ. 2562

ค = สัตว์ป่าคุ้มครอง - = ไม่ได้รับการคุ้มครองโดยกฎหมาย

2 = สำนักงานนโยบายและแผนทรัพยากรธรรมชาติและสิ่งแวดล้อม (2560)

NT = ใกล้ถูกคุกคาม VU = สัตว์ป่ามีแนวโน้มใกล้สูญพันธุ์

EN = สัตว์ป่าใกล้สูญพันธุ์ CR = สัตว์ป่าใกล้สูญพันธุ์อย่างยิ่ง

- = ไม่มีสถานภาพเพื่อการอนุรักษ์

3 = IUCN (2021-3)

NT = ใกล้ถูกคุกคาม VU = สัตว์ป่ามีแนวโน้มใกล้สูญพันธุ์

EN = สัตว์ป่าใกล้สูญพันธุ์ CR = สัตว์ป่าใกล้สูญพันธุ์อย่างยิ่ง

- = ไม่มีสถานภาพเพื่อการอนุรักษ์

ที่มา: จากการสำรวจภาคสนามโดยบริษัทที่ปรึกษา, เดือนพฤษภาคม พ.ศ. 2565

ตารางที่ 5.7-4				
รายชื่อสัตว์เลี้ยงลูกด้วยนมที่สำรวจพบ ครั้งที่ 1 พฤษภาคม พ.ศ. 2565				
อันดับ/วงศ์/ชนิด	ระดับ ความชุกชุม	สถานภาพ		
		1	2	3
Order Scandentia				
Family Tupaiidae				
กระแตเหินือ (<i>Tupaia belangeri</i>)	++	—	—	—
Order Lagomorpha				
กระต่ายป่า (<i>Lepus peguensis</i>)	+	ค	—	—
Order Rodentia				
Family Muridae				
หนูพุกใหญ่ (<i>Bandicota indica</i>)	+	—	—	—
หนูหริ่งบ้าน (<i>Mus musculus</i>)	+	—	—	—
หนูท้องขาว (<i>Rattus tanezumii</i>)	++	—	—	—
Family Sciuridae				
กระรอกทองแดง (<i>Callosciurus erythraeus</i>)	+	—	—	—
กระรอกหลากสี (<i>Callosciurus finlaysoni</i>)	+++	—	—	—
กระจ๊ว (<i>Menetes berdmorei</i>)	++	—	—	—
กระเล็นขนปลายหูสั้น (<i>Tamias mccllellandi</i>)	++	—	—	—
Order Carnivora				
Family Canidae				
หมาจิ้งจอก (<i>Canis aureus</i>)	+	ค	—	—
Family Herpestidae				
พังพอนเล็ก (<i>Herpestes javanicus</i>)	+	ค	—	—
11	1,4,6	3	0	0

ระดับชุกชุม : +++ = ชุกชุมมาก ++ = ชุกชุมปานกลาง + = ชุกชุมน้อย

- = ไม่พบในการศึกษาครั้งนี้

สถานภาพ : 1 = พระราชบัญญัติสงวนและคุ้มครองสัตว์ป่า พ.ศ. 2562

ค = สัตว์ป่าคุ้มครอง - = ไม่ได้รับการคุ้มครองโดยกฎหมาย

2 = สำนักงานนโยบายและแผนทรัพยากรธรรมชาติและสิ่งแวดล้อม (2560)

NT = ใกล้ถูกคุกคาม VU = สัตว์ป่ามีแนวโน้มใกล้สูญพันธุ์

EN = สัตว์ป่าใกล้สูญพันธุ์ CR = สัตว์ป่าใกล้สูญพันธุ์อย่างยิ่ง

- = ไม่มีสถานภาพเพื่อการอนุรักษ์

3 = IUCN (2021-3)

NT = ใกล้ถูกคุกคาม VU = สัตว์ป่ามีแนวโน้มใกล้สูญพันธุ์

EN = สัตว์ป่าใกล้สูญพันธุ์ CR = สัตว์ป่าใกล้สูญพันธุ์อย่างยิ่ง

- = ไม่มีสถานภาพเพื่อการอนุรักษ์

ที่มา: จากการสำรวจภาคสนามโดยบริษัทที่ปรึกษา, เดือนพฤษภาคม พ.ศ. 2565



นกกระจอกตาล



นกกระจอกใหญ่



นกกระแตแต้แว๊ด



นกเขาไฟ



นกจาบผ่นปีกแดง



นกพิราบป่า



นกยอดข้าวหางแพนลาย



นกยอดข้าวหางแพนหัวแดง

ครั้งที่ 1 ระหว่างวันที่ 21-22 มิถุนายน พ.ศ.2565
ภาพที่ 5.7-1 ตัวอย่างสัตว์ที่พบภายในพื้นที่โครงการ



นกหัวโตเล็กขาเหลือง



นกอ้ายจั่ว และนกปากห่าง



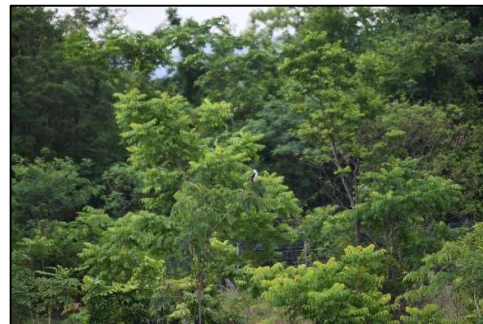
นกเอี้ยงสาริกา



นกแอ่นพง



เป็ดแดง



เหยี่ยวขาว



หมาจิ้งจอก



หมาจิ้งจอก และนกกระแต้เล็ก

ครั้งที่ 1 ระหว่างวันที่ 21-22 มิถุนายน พ.ศ.2565
ภาพที่ 5.7-1 ตัวอย่างสัตว์ที่พบภายในพื้นที่โครงการ (ต่อ)

3.2.4) ความสัมพันธ์ของนกกับแหล่งอาหารในบริเวณท่าอากาศยานเพชรบูรณ์

จากการสำรวจนกในบริเวณท่าอากาศยานและพื้นที่อื่นๆ ในรัศมี 5 กิโลเมตร พบนกที่กินอาหารหลัก จำแนกออกเป็น 3 ประเภท (ตารางที่ 5.7-5) ดังนี้

ก) นกที่กินพืช พบจำนวน 5 ชนิด ได้แก่ นกพิราบป่า (*Columba livia*) นกเขาไฟ (*Streptopelia tranquebarica*) นกเขาใหญ่ (*Spilopelia chinensis*) นกสีชมพูสวน (*Dicaeum cruentatum*) และนกกินปลือกเหลือง (*Cinnyris jugularis*) นกประเภทนี้มีจำนวนน้อยที่สุด เนื่องจากพืชให้พลังงานน้อย แต่นกเป็นสัตว์ต้องการพลังงานสูงมาก

ข) นกที่กินสัตว์ พบจำนวน 24 ชนิด คือ นกยางเปี้ยว (*Egretta garzetta*) นกอ้ายจ้าว (*Anhinga melanogaster*) เหยี่ยวขาว (*Elanus caeruleus*) นกกวัก (*Amaurornis phoenicurus*) นกกระแตแต้แว๊ด (*Vanellus indicus*) นกหัวโตเล็กขาเหลือง (*Charadrius dubius*) นกกระปูดใหญ่ (*Centropus sinensis*) นกอีวาบตั๊กแตน (*Cacomantis merulinus*) นกเค้าโม่ง (*Glaucidium cuculoides*) นกกะเต็นอกขาว (*Halcyon smymensis*) นกจาบคาเล็ก (*Merops orientalis*) นกหัวขวานด่างอกลายจุด (*Dendrocopos analis*) นกแอ่นพง (*Artamus fuscus*) นกขมิ้นน้อยธรรมดา (*Aegithina tiphia*) นกแซงแซวหางบ่วงใหญ่ (*Dicrurus paradiseus*) นกอีแพรดแถบอกดำ (*Rhipidura javanica*) นกจาบผ่นปีกแดง (*Mirafra erythrocephala*) นกยอขาวหางแพนหัวแดง (*Cisticola exilis*) นกกระजิบหัวทอเหลือง (*Prinia flaviventris*) นกกระจิบหัวสีเรียบ (*Prinia inornata*) นกกระจิบธรรมดา (*Orthotomus sutorius*) นกจาบดินอกลาย (*Pellorneum ruficeps*) และนกกางเขนบ้าน (*Copsychus saularis*) โดยมีทั้งนกที่อาศัยและหากินอยู่ใกล้แหล่งน้ำ เช่น สระน้ำ คูน้ำ ที่มีระดับน้ำตื้นที่มีน้ำ และอาหาร (ปลา กบ เขียด) อุดมสมบูรณ์ และนกที่กินแมลงตามต้นพืช ที่อยู่โดยรอบท่าอากาศยานในรัศมี 5 กิโลเมตร

ค) นกที่กินพืช และสัตว์ พบจำนวน 15 ชนิด ได้แก่ เป็ดแดง (*Dendrocygna javanica*) นกคุ่มอกดำ (*Coturnix coromandelica*) ไก่ป่า (*Gallus gallus*) นกกาเหว่า (*Eudynamis scolopaceus*) นกตีทอง (*Psilopogon haemacephalus*) อีกาปากหนา (*Corvus macrorhynchos*) นกปรอดหัวสีเข้ม (*Pycnonotus aurigaster*) นกปรอดสวน (*Pycnonotus corandi*) นกเอี้ยงหงอน (*Acridotheres grandis*) นกเอี้ยงสาริกา (*Acridotheres tristis*) นกกระจอกใหญ่ (*Passer domesticus*) นกกระจอกตาล (*Passer flaveolus*) นกกระจอกบ้าน (*Passer montanus*) นกกระต๊อดแดง (*Amandava amandava*) และนกกระต๊อดขี้หมู (*Lonchura punctulata*)

ตารางที่ 5.7-5 ความสัมพันธ์ของนกกับแหล่งอาหาร			
อันดับ/วงศ์/ชนิด	ประเภทการกินอาหารของนก		
	พืช	สัตว์	พืช และสัตว์
เป็ดแดง (<i>Dendrocygna javanica</i>)	✗	✗	✓
นกคุ่มอกดำ (<i>Coturnix coromandelica</i>)	✗	✗	✓
ไก่ป่า (<i>Gallus gallus</i>)	✗	✗	✓
นกปากห่าง (<i>Anastomus oscitans</i>)	✗	✓	✗
นกยางเปี้ยว (<i>Egretta garzetta</i>)	✗	✓	✗
นกอ้ายจ้าว (<i>Anhinga melanogaster</i>)	✗	✓	✗
เหยี่ยวขาว (<i>Elanus caeruleus</i>)	✗	✓	✗
นกกวัก (<i>Amaurornis phoenicurus</i>)	✗	✓	✗
นกกระแตแต้แว๊ด (<i>Vanellus indicus</i>)	✗	✓	✗

ตารางที่ 5.7-5			
ความสัมพันธ์ของนกกับแหล่งอาหาร (ต่อ)			
อันดับ/วงศ์/ชนิด	ประเภทการกินอาหารของนก		
	พืช	สัตว์	พืช และสัตว์
นกหัวโตเล็กขาเหลือง (<i>Charadrius dubius</i>)	✗	✓	✗
นกพิราบป่า (<i>Columba livia</i>)	✓	✗	✗
นกเขาไฟ (<i>Streptopelia tranquebarica</i>)	✓	✗	✗
นกเขาใหญ่ (<i>Spilopelia chinensis</i>)	✓	✗	✗
นกกระปูดใหญ่ (<i>Centropus sinensis</i>)	✗	✓	✗
นกกาเหว่า (<i>Eudynamys scolopaceus</i>)	✗	✗	✓
นกอีวาบดักแตน (<i>Cacomantis merulinus</i>)	✗	✓	✗
นกเค้าโมง (<i>Glaucidium cuculoides</i>)	✗	✓	✗
นกกะเต็นอกขาว (<i>Halcyon smyrnensis</i>)	✗	✓	✗
นกจาบคาเล็ก (<i>Merops orientalis</i>)	✗	✓	✗
นกตีทอง (<i>Psilopogon haemacephalus</i>)	✗	✗	✓
นกหัวขวานต่างอกลายจุด (<i>Dendrocopos analis</i>)	✗	✓	✗
นกแอ่นพง (<i>Artamus fuscus</i>)	✗	✓	✗
นกขมิ้นน้อยธรรมดา (<i>Aegithina tiphia</i>)	✗	✓	✗
นกแซงแซวหางป๋วงใหญ่ (<i>Dicrurus paradiseus</i>)	✗	✓	✗
นกอีแพรดแถบออกดำ (<i>Rhipidura javanica</i>)	✗	✓	✗
อีกา (<i>Corvus macrorhynchos</i>)	✗	✗	✓
นกจาบผ่นปีกแดง (<i>Mirafra erythrocephala</i>)	✗	✓	✗
นกปรอดหัวสีเขม่า (<i>Pycnonotus aurigaster</i>)	✗	✗	✓
นกปรอดสวน (<i>Pycnonotus corandi</i>)	✗	✗	✓
นกยอดข้าวหางแพนหัวแดง (<i>Cisticola exilis</i>)	✗	✓	✗
นกกระजิบหน้าท้องเหลือง (<i>Prinia flaviventris</i>)	✗	✓	✗
นกกระจิบหน้าสีเรียบ (<i>Prinia inornata</i>)	✗	✓	✗
นกกระจิบธรรมดา (<i>Orthotomus sutorius</i>)	✗	✓	✗
นกจาบดินอกลาย (<i>Pellorneum ruficeps</i>)	✗	✓	✗
นกเอี้ยงหงอน (<i>Acridotheres grandis</i>)	✗	✗	✓
นกเอี้ยงสาริกา (<i>Acridotheres tristis</i>)	✗	✗	✓
นกนางเขนบ้าน (<i>Copsychus saularis</i>)	✗	✓	✗
นกสีชมพูสวน (<i>Dicaeum cruentatum</i>)	✓	✗	✗
นกกิ้งปี่ลือกเหลือง (<i>Cinnyris jugularis</i>)	✓	✗	✗
นกกระจอกใหญ่ (<i>Passer domesticus</i>)	✗	✗	✓
นกกระจอกตาล (<i>Passer flaveolus</i>)	✗	✗	✓
นกกระจอกบ้าน (<i>Passer montanus</i>)	✗	✗	✓
นกกระติ๊ดแดง (<i>Amandava amandava</i>)	✗	✗	✓
นกกระติ๊ดขี้หมู (<i>Lonchura punctulata</i>)	✗	✗	✓
44	5	24	15

3.2.5) สถานภาพตามฤดูกาลของนก ตามจำนวนนกที่พบในบริเวณพื้นที่ศึกษาทั้งสิ้น 44 ชนิด จำแนกตามสถานภาพตามฤดูกาล (Seasonal status) ของนกได้เป็น 4 กลุ่มด้วยกัน (ตารางที่ 5.7-6) ประกอบด้วย

ก) นกประจำถิ่น (Resident) เป็นนกที่มีประชากรโดยส่วนใหญ่อาศัยและหากินในท้องถิ่นตลอดทั้งปี มีทั้งสิ้น 41 ชนิด เช่น เป็ดแดง (*Dendrocygna javanica*) นกกระแตแต้แว๊ด (*Vanellus indicus*) นกเขาไฟ (*Streptopelia tranquebarica*) นกเอี้ยงสาริกา (*Acridotheres tristis*) นกเอี้ยงหงอน (*Acridotheres grandis*) และนกกระตีดขี่หมู (*Lonchura punctulata*) เป็นต้น

ข) นกอพยพในช่วงฤดูหนาว เป็นนกชนิดที่อพยพโยกย้ายถิ่นในการหากินในช่วงฤดูหนาวซึ่งบางชนิดย้ายถิ่นระยะสั้น (หลายร้อยกิโลเมตร) นกบางชนิดอพยพย้ายถิ่นระยะทางไกล เข้ามาหากินพักพิงตลอดช่วงฤดูหนาว มีจำนวน 3 ชนิด ที่พบบริเวณพื้นที่ศึกษา ได้แก่ นกปากห่าง (*Anastomus oscitans*) นกยางเปี่ย (*Egretta garzetta*) และนกหัวโตเล็กขาเหลือง (*Charadrius dubius*)

ค) นกอพยพย้ายถิ่นผ่านเข้ามาในประเทศไทยในระยะเวลาสั้นๆ เป็นนกกลุ่มที่อพยพเพื่อเข้ามาหากินยังประเทศไทยหรือเป็นทางผ่าน ซึ่งจะใช้เวลาสั้นๆ ซึ่งนกกลุ่มนี้ ไม่พบจากการศึกษาในครั้งนี้

ง) นกอพยพย้ายถิ่นเพื่อสร้างวางไข่ นกที่อพยพมาเพื่อผสมพันธุ์และสร้างรังวางไข่ ในประเทศไทย บางช่วงบางชนิดเข้ามาในฤดูฝน บางชนิดเข้ามาในฤดูแล้ง หรือหนาว ซึ่งนกกลุ่มนี้ ไม่พบจากการศึกษาในครั้งนี้

ตารางที่ 5.7-6 สถานภาพตามฤดูกาลของนก	
อันดับ/วงศ์/ชนิด	สถานภาพตามฤดูกาลของนก
เป็ดแดง (<i>Dendrocygna javanica</i>)	R
นกคุ่มอกดำ (<i>Coturnix coromandelica</i>)	R
ไก่ป่า (<i>Gallus gallus</i>)	R
นกปากห่าง (<i>Anastomus oscitans</i>)	M
นกยางเปี่ย (<i>Egretta garzetta</i>)	M
นกอ้ายจ้าว (<i>Anhinga melanogaster</i>)	R
เหยี่ยวขาว (<i>Elanus caeruleus</i>)	R
นกกรั๊ก (<i>Amauromis phoenicurus</i>)	R
นกกระแตแต้แว๊ด (<i>Vanellus indicus</i>)	R
นกหัวโตเล็กขาเหลือง (<i>Charadrius dubius</i>)	M
นกพิราบป่า (<i>Columba livia</i>)	R
นกเขาไฟ (<i>Streptopelia tranquebarica</i>)	R
นกเขาใหญ่ (<i>Spilopelia chinensis</i>)	R
นกกระปูดใหญ่ (<i>Centropus sinensis</i>)	R
นกกาเหว่า (<i>Eudynamis scolopaceus</i>)	R
นกอีวาบตั๊กแตน (<i>Cacomantis merulinus</i>)	R
นกเค้าโมง (<i>Glaucidium cuculoides</i>)	R
นกกะเต็นอกขาว (<i>Halcyon smyrnensis</i>)	R

ที่มา: จากการสำรวจภาคสนามโดยบริษัทที่ปรึกษา, เดือนพฤษภาคม พ.ศ. 2565

ตารางที่ 5.7-6 (ต่อ)	
สถานภาพตามฤดูกาลของนก	
อันดับ/วงศ์/ชนิด	สถานภาพตามฤดูกาลของนก
นกจาบคาเล็ก (<i>Merops orientalis</i>)	R
นกตีทอง (<i>Psilopogon haemacephalus</i>)	R
นกหัวขวานต่างออกลายจุด (<i>Dendrocopos analis</i>)	R
นกแอ่นพง (<i>Artamus fuscus</i>)	R
นกขมิ้นน้อยธรรมดา (<i>Aegithina tiphia</i>)	R
นกแซงแซวหางป๋วงใหญ่ (<i>Dicrurus paradiseus</i>)	R
นกอีแพรดแถบออกดำ (<i>Rhipidura javanica</i>)	R
อีกา (<i>Corvus macrorhynchos</i>)	R
นกจาบฝนปีกแดง (<i>Mirafra erythrocephala</i>)	R
นกปรอดหัวสีเขม่า (<i>Pycnonotus aurigaster</i>)	R
นกปรอดสวน (<i>Pycnonotus corandi</i>)	R
นกยอดข้าวหางแพนหัวแดง (<i>Cisticola exilis</i>)	R
นกกระजิบหน้าท้องเหลือง (<i>Prinia flaviventris</i>)	R
นกกระจิบหน้าสีเรียบ (<i>Prinia inornata</i>)	R
นกกระจิบธรรมดา (<i>Orthotomus sutorius</i>)	R
นกจาบดินอกลาย (<i>Pellorneum ruficeps</i>)	R
นกเอี้ยงหงอน (<i>Acridotheres grandis</i>)	R
นกเอี้ยงสาริกา (<i>Acridotheres tristis</i>)	R
นกยางเขนบ้าน (<i>Copsychus saularis</i>)	R
นกสีชมพูสวน (<i>Dicaeum cruentatum</i>)	R
นกกิ้งปูลอกเหลือง (<i>Cinnyris jugularis</i>)	R
นกกระจอกใหญ่ (<i>Passer domesticus</i>)	R
นกกระจอกตาล (<i>Passer flaveolus</i>)	R
นกกระจอกบ้าน (<i>Passer montanus</i>)	R
นกกระติ๊ดแดง (<i>Amandava amandava</i>)	R
นกกระติ๊ดขี้หมู (<i>Lonchura punctulata</i>)	R
44	41,3

R = นกประจำถิ่น M = นกอพยพ

ที่มา: จากการสำรวจภาคสนามโดยบริษัทที่ปรึกษา, เดือนพฤษภาคม พ.ศ. 2565

3.2.6) การประเมินชนิดนกที่เป็นอันตรายต่อการบิน

จากการสำรวจภาคสนามในช่วงเดือนมิถุนายน 2565 ได้ทำการศึกษาในพื้นที่ปฏิบัติการ เขตพื้นที่การบิน และพื้นที่โดยรอบ พบว่า มีชนิดนกที่อาจเป็นอุปสรรคในด้านความปลอดภัยการเดินอากาศ ลักษณะของการบินชนอากาศยานและก่อให้เกิดความเสียหาย หรือเกิดอุบัติเหตุ จากผลการสำรวจพบนกและสัตว์ที่อาจเป็นอันตรายต่อการบินของท่าอากาศยานเพชรบูรณ์มีจำนวน 10 ชนิด มีรายละเอียด ดังนี้

โอกาสในการชนนก (Potential of Strike) ปัจจัยที่ใช้พิจารณา ได้แก่ ความชุกชุมของนก กรณีที่นกมีความชุกชุมมาก โอกาสในการชนนกจะสูงตามไปด้วย นกที่มีความชุกชุมปานกลาง โอกาสในการชนนกอยู่ในระดับปานกลาง และพฤติกรรมการบินและการหากิน ยังเป็นอีกปัจจัยที่ทำให้เกิดโอกาสในการชนนก คือ นกที่มีพฤติกรรมการบินและหากินเป็นฝูง โอกาสในการชนนกจะมีมากกว่านกที่มีพฤติกรรมการบินและการหากินแบบเดี่ยว และบริเวณพื้นที่ศึกษามีนกที่มีพฤติกรรมในการบินและการกินเป็นฝูงจำนวนมาก แต่เป็นเพียงฝูงขนาดเล็ก จึงมีโอกาสนกในการชนนกลดลงหรือไม่มีโอกาสในการชนเลย จากการสำรวจพบนกที่อาจทำให้อากาศยานมีโอกาสเกิดการชนนกโดยแบ่งเป็น 3 ระดับ ได้แก่ โอกาสที่อากาศยานจะชนนกระดับสูง ระดับปานกลาง และระดับต่ำ ดังตารางที่ 5.7-7

ตารางที่ 5.7-7			
โอกาสที่จะเกิดการชนนก (Potential of Strike) ของนกแต่ละชนิด			
ชนิด	โอกาสที่อากาศยานจะชนนก		
	ต่ำ (ควรเฝ้าระวัง)	ปานกลาง	สูง
เป็ดแดง (<i>Dendrocygna javanica</i>)	×	✓	×
ไก่ป่า (<i>Gallus gallus</i>)	×	✓	×
นกอ้ายจั่ว (<i>Anhinga melanogaster</i>)	×	✓	×
เหยี่ยวขาว (<i>Elanus caeruleus</i>)	×	✓	×
นกกระแตแต้แว๊ด (<i>Vanellus indicus</i>)	✓	×	×
นกพิราบป่า (<i>Columba livia</i>)	×	×	✓
นกเขาไฟ (<i>Streptopelia tranquebarica</i>)	✓	×	×
อีกา (<i>Corvus macrorhynchos</i>)	✓	×	×
กระต่ายป่า (<i>Lepus peguensis</i>)	✓	×	×
หมาจิ้งจอก (<i>Canis aureus</i>)	✓	×	×
10	5	4	1

ที่มา : การสำรวจภาคสนาม (2565)

โอกาสที่ก่อให้เกิดความเสียหาย (Potential of Damage) พิจารณาจากขนาดนก แบ่งออกเป็น 5 ขนาด คือ ขนาดเล็กมาก (< 16 ซม.) ขนาดเล็ก (16 - 30 ซม.) ขนาดเล็กถึงขนาดกลาง (31 - 45 ซม.) ขนาดกลาง (46 - 60 ซม.) ขนาดกลางถึงขนาดใหญ่ (61 - 75 ซม.) ขนาดใหญ่ (76 - 90 ซม.) และขนาดใหญ่มาก (>91 ซม.) โดยนกที่มีขนาดเล็กและเล็กมาก จะก่อให้เกิดความเสียหายได้น้อยมาก หรืออาจไม่ก่อให้เกิดความเสียหายเลย จากการสำรวจพบนกที่มีโอกาสที่จะทำให้อากาศยานเกิดความเสียหาย แบ่งเป็น 3 ระดับ ได้แก่โอกาสที่จะทำให้อากาศยานเกิดความเสียหายระดับสูง ระดับปานกลางและระดับต่ำ ดัง ตารางที่ 5.7-8

ตารางที่ 5.7-8			
โอกาสที่ก่อให้เกิดความเสียหาย (Potential of Damage) ของอากาศยานหากเกิดการชน			
ชนิด	โอกาสที่ก่อให้เกิดความเสียหาย		
	ต่ำ (ควรเฝ้าระวัง)	ปานกลาง	สูง
เป็ดแดง (<i>Dendrocygna javanica</i>)	✗	✓	✗
ไก่ป่า (<i>Gallus gallus</i>)	✗	✓	✗
นกอ้ายจั่ว (<i>Anhinga melanogaster</i>)	✗	✓	✗
เหยี่ยวขาว (<i>Elanus caeruleus</i>)	✗	✓	✗
นกกระแตแต้แว๊ด (<i>Vanellus indicus</i>)	✓	✗	✗
นกพิราบป่า (<i>Columba livia</i>)	✗	✗	✓
นกเขาไฟ (<i>Streptopelia tranquebarica</i>)	✓	✗	✗
อีกา (<i>Corvus macrorhynchos</i>)	✓	✗	✗
กระต่ายป่า (<i>Lepus peguensis</i>)	✓	✗	✗
หมาจิ้งจอก (<i>Canis aureus</i>)	✓	✗	✗
10	5	4	1

ที่มา : การสำรวจภาคสนาม (2565)

จากการประเมินโอกาสที่อาจทำให้อากาศยานชนนกดัง ตารางที่ 5.7-7 และการประเมินโอกาสที่จะทำให้อากาศยานเกิดความเสียหายหากชนนก ดัง ตารางที่ 5.7-8 สามารถนำมาประเมินชนิดนกที่คาดว่าจะมีอันตรายต่อการบินของท่าอากาศยานเพชรบูรณ์ ดัง ตารางที่ 5.7-9 และ รูปที่ 5.7-1 มีรายละเอียดดังนี้

ตารางที่ 5.7-9			
ผลการประเมินชนิดนกและสัตว์ที่คาดว่าจะมีอันตรายต่อการบินของท่าอากาศยานเพชรบูรณ์			
Potential of Strike Potential of Damage	ต่ำ	ปานกลาง	สูง
ต่ำ	นกกระแตแต้แว๊ด นกเขาไฟ อีกา		
ปานกลาง			
สูง	กระต่ายป่า หมาจิ้งจอก	เป็ดแดง ไก่ป่า นกอ้ายจั่ว เหยี่ยวขาว	นกพิราบป่า

ที่มา: จากการสำรวจภาคสนามโดยบริษัทที่ปรึกษา, เดือนพฤษภาคม พ.ศ. 2565

ชนิดนกที่มีแนวโน้มที่จะเป็นอันตรายต่อการบินสูง จากการศึกษาพบ จำนวน 7 ชนิด คือ

กระต่ายป่า (*Lepus peguensis*) เป็นสัตว์เลี้ยงลูกด้วยนมขนาดตัวปานกลาง มีพื้นที่หากินตามชายป่า และพื้นที่รกร้างในช่วงเวลาเช้ามืด และก่อนพลบค่ำ มีนิสัยตื่นตกใจง่าย และมักวิ่งหลบหนีเข้าป่าอย่างรวดเร็ว อาจมีผลต่อการบินได้ในลักษณะถูกทับจากเครื่องบินแบบกระชั้นชิด แม้จะมีจำนวนและความชุกชุมในเขตพื้นที่การบินต่ำ แต่พบเข้ามาหากินในเขตพื้นที่การบินด้วย

หมาจิ้งจอก (*Canis aureus*) เป็นสัตว์เลี้ยงลูกด้วยนมขนาดตัวปานกลางค่อนข้างใหญ่ มีพื้นที่หากินตามชายป่า และพื้นที่รกร้างในช่วงพลบค่ำถึงเช้ามืด มีนิสัยตื่นตกใจง่าย ระแวดระวัง และมักวิ่งหลบหนีเข้าป่าอย่างรวดเร็ว อาจมีผลต่อการบินได้ในลักษณะถูกทับจากเครื่องบินแบบกระชั้นชิด แม้จะมีจำนวนและความชุกชุมในเขตพื้นที่การบินต่ำ แต่พบเข้ามาหากินในเขตพื้นที่การบินด้วย

เป็ดแดง (*Dendrocygna javanica*) เป็นนกที่มีขนาดปานกลาง มีพื้นที่หากินบริเวณแหล่งน้ำ หรือพื้นที่ชื้นแฉะริมน้ำ มักอยู่รวมกันเป็นฝูง เมื่อตกใจจะบินขึ้นพร้อมกัน แต่มีจำนวนและความชุกชุมในเขตพื้นที่การบินต่ำ แต่พบเข้ามาหากินในเขตพื้นที่การบินด้วย

ไก่ป่า (*Gallus gallus*) เป็นนกที่มีขนาดปานกลาง มีพื้นที่บริเวณชายป่า หรือพื้นที่รกร้างมักอยู่รวมกันเป็นฝูง เมื่อตกใจมักวิ่งหนีมากกว่าบินหนี แต่หากตกใจในระยะกระชั้นชิดจะบินหนี แต่มีจำนวนและความชุกชุมในเขตพื้นที่การบินต่ำ แต่พบเข้ามาหากินในเขตพื้นที่การบินด้วย

นกอ้ายจ้าว (*Anhinga melanogaster*) เป็นนกที่มีขนาดปานกลางค่อนข้างใหญ่ มีพื้นที่หากินบริเวณแหล่งน้ำ และมักเกาะตามยอดไม้ตายใกล้แหล่งน้ำเพื่อตากปีก หากตกใจขณะหากินตามแหล่งน้ำ จะดำน้ำหนี แต่มีจำนวนและความชุกชุมในเขตพื้นที่การบินต่ำ แต่พบเข้ามาเกาะพักตากปีกอยู่ในเขตพื้นที่การบินด้วย

เหยี่ยวขาว (*Elanus caeruleus*) เป็นนกที่มีขนาดปานกลาง มีพื้นที่หากินกว้าง มีพฤติกรรมเกาะมองหาเหยื่อตามยอดไม้สูง แล้วบินเข้าไปโฉบจับเหยื่อ แต่ชอบบินอยู่กับที่เพื่อมองหาเหยื่อกลางอากาศด้วยเช่นกัน แม้จะมีจำนวนและความชุกชุมในเขตพื้นที่การบินต่ำ แต่พบเข้ามาหากินในเขตพื้นที่การบินด้วย

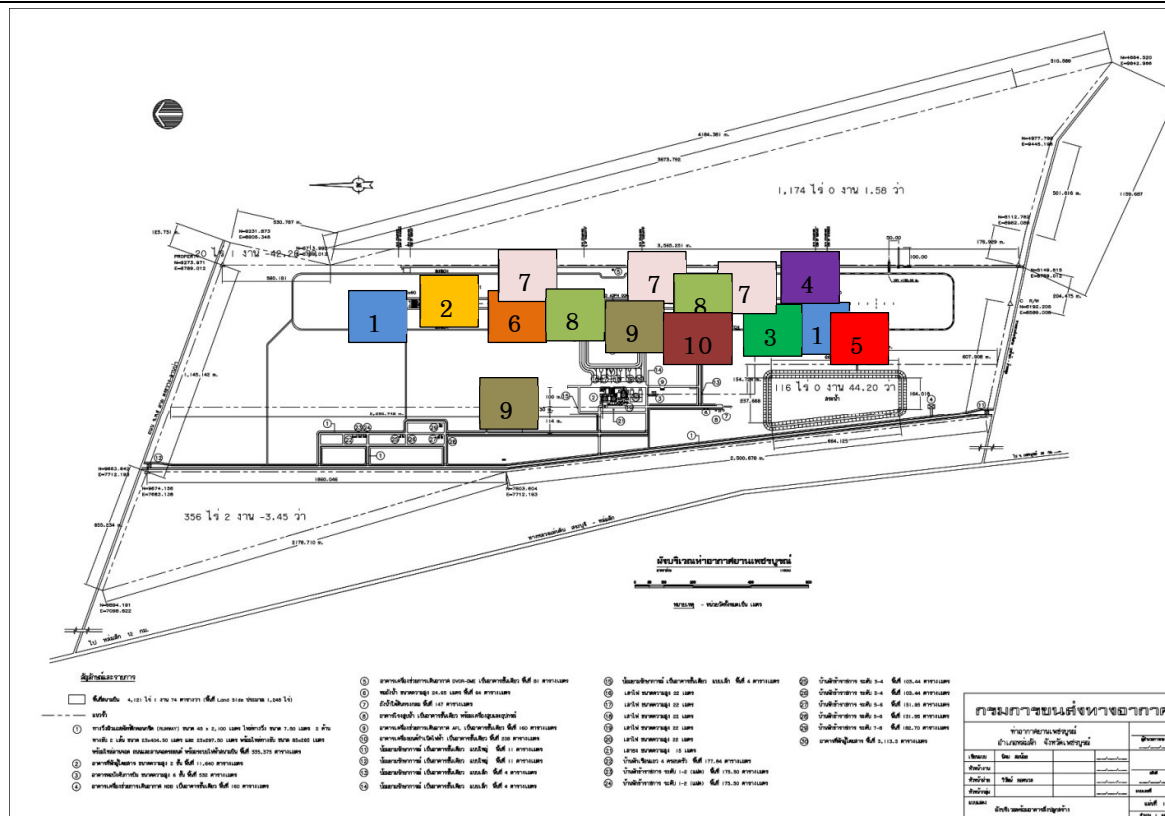
นกพิราบป่า (*Columba livia*) เป็นนกขนาดเล็ก อาศัยตามต้นไม้ และสร้างรังตามอาคารสำนักงานต่างๆ นกชนิดนี้หากินเมล็ดพืช โดยหากินตามสนามหญ้าข้างทางวิ่ง หรือพื้นที่โล่งของทางขับ มีนิสัยหากินเป็นฝูง มีประชากรในระดับมาก ดังนั้นจึงมีโอกาสที่จะบินชนอากาศยาน และก่อให้เกิดความเสียหายได้

ชนิดนกที่มีแนวโน้มที่จะเป็นอันตรายต่อการบินปานกลาง จากการศึกษา ไม่พบนกและสัตว์ในกลุ่มนี้

ชนิดที่มีแนวโน้มที่จะเป็นอันตรายต่อการบินต่ำ แต่ต้องเฝ้าระวัง จากการศึกษาประเมินพบนกในกลุ่มนี้ จำนวน 3 ชนิด ดังนี้

นกกระแตแต้แว๊ด (*Vanellus indicus*) เป็นนกขนาดเล็ก เข้ามาหาอาหารและอาศัยในบริเวณท่าอากาศยานฯ บริเวณทางระบายน้ำ รวมทั้งสนามหญ้าสองข้างทางวิ่ง และมักทำรังวางไข่ตามสนามหญ้าสองข้างทางวิ่ง/บริเวณปลายทางวิ่ง อย่างไรก็ตาม เนื่องจากนกกระแตแต้แว๊ดเป็นนกที่มีประชากรเป็นจำนวนมาก อาจก่อให้เกิดความเสียหายได้บ้าง

นกเขาไฟ (*Streptopelia tranquebarica*) เป็นนกที่มีขนาดเล็ก มีพื้นที่หากินตามหญ้าสองข้างทางวิ่ง หรือบริเวณปลายทางวิ่ง แม้จะมีจำนวนและความชุกชุมในเขตพื้นที่การบินสูง และมีพฤติกรรมรวมฝูง แต่เป็นนกที่ตื่นตระหนกจากการไล่ล่า ดังนั้นจึงไม่มีอันตรายมากนัก



รูปที่ 5.7-1 ตำแหน่งที่พบสัตว์ที่เป็นอันตรายต่อการบินของท่าอากาศยานเพชรบูรณ์

- | | |
|---|--|
| 1) กระต่ายป่า (<i>Lepus peguensis</i>) | 2) หมาจิ้งจอก (<i>Canis aureus</i>) |
| 3) เป็ดแดง (<i>Dendrocygna javanica</i>) | 4) ไก่ป่า (<i>Gallus gallus</i>) |
| 5) นกอ้ายจู้ (<i>Anhinga melanogaster</i>) | 6) เหยี่ยวขาว (<i>Elanus caeruleus</i>) |
| 7) นกกระแตแต้แว๊ด (<i>Vanellus indicus</i>) | 8) นกเขาไฟ (<i>Streptopelia tranquebarica</i>) |
| 9) อีกาปากหนา (<i>Corvus macrorhynchos</i>) | 10) นกพิราบป่า (<i>Columba livia</i>) |

อีกาปากหนา (*Corvus macrorhynchos*) เป็นนกขนาดกลาง มีพื้นที่หากินทั่วไป แต่ชอบหากินใกล้กับแหล่งชุมชนที่มีกองขยะ และมักมาเกาะนอนรวมกันเป็นฝูงขนาดใหญ่ แต่แยกย้ายออกจากฝูงใหญ่เพื่อไปหากินตั้งแต่เช้า แม้จะมีจำนวนและความชุกชุมในเขตพื้นที่การบินต่ำ แต่พบเข้ามาหากินในเขตพื้นที่การบินด้วย

4. สรุปผลการศึกษานกและสัตว์ที่เป็นอันตรายต่อการบินของท่าอากาศยานเพชรบูรณ์

จากการสำรวจพบนกและสัตว์ที่อาศัยและหากินในบริเวณพื้นที่ท่าอากาศยานเพชรบูรณ์ ช่วงเดือนมิถุนายน 2565 จากการสำรวจพบสัตว์ป่ามีจำนวนทั้งสิ้น 81 ชนิด สามารถจำแนกเป็นสัตว์เลี้ยงลูกด้วยนม (Mammals) 11 ชนิด สัตว์เลื้อยคลาน (Reptiles) 15 ชนิด สัตว์สะเทินน้ำสะเทินบก (Amphibians) 11 ชนิด และนก (Aves) 44 ชนิด และมีสัตว์ที่มีความสำคัญด้านสัตว์ที่เป็นอันตรายต่อการบิน ได้แก่ สัตว์ที่มีแนวโน้มที่จะเป็นอันตรายต่อการบินสูง จำนวน 7 ชนิด คือ กระต่ายป่า หมาจิ้งจอก เป็ดแดง ไก่ป่า นกอ้ายจั่ว เหยี่ยวขาว และนกพิราบป่า ไม่พบนกที่มีแนวโน้มที่จะเป็นอันตรายต่อการบินปานกลาง นกที่มีแนวโน้มที่จะเป็นอันตรายต่อการบินต่ำ แต่ต้องเฝ้าระวัง จำนวน 3 ชนิด คือ นกกระแตแต้แว๊ด นกเขาไฟ และอีกา

5. ข้อเสนอแนะ

5.1) แผนการป้องกันนกและสัตว์ที่เป็นอันตรายต่อการบิน

แผนระยะสั้น

- (1) การจัดการแหล่งอาศัยของนกบริเวณทางวิ่ง
 - (1.1) สำรวจพื้นที่และแบ่งพื้นที่เป็น 2 ส่วน ได้แก่ พื้นที่ที่ไม่มีน้ำท่วมขัง และพื้นที่น้ำท่วมขัง
 - (1.2) บริเวณพื้นที่ที่ไม่มีน้ำท่วมขังให้ตัด/ถางวัชพืชออกให้หมดหรือใช้ สารฆ่าหญ้า ร่วมกับการตัด
 - (1.3) บริเวณพื้นที่น้ำท่วมขังให้ถมด้วยดินลูกรัง โดยเริ่มจากพื้นที่ที่มีน้ำท่วมขังน้อยหรือพื้นที่ที่เครื่องจักรกลเข้าไปได้ถึง โดยถมดินไม่ต่ำกว่า 50 เซนติเมตร
 - (1.4) หลังตัดวัชพืชและถมแล้ว ให้บดอัดทับอีกครั้ง
- (2) ปรับปรุงหญ้า
 - (2.1) ตัดหญ้าให้สั้นเสมอ และเก็บหญ้าที่ตัดแล้วให้เรียบร้อย หรือเผาทั้งบริเวณที่ไม่มีผลกระทบต่อการบิน
 - (2.2) ใช้ยาฆ่าหญ้าร่วมกับการตัดหญ้า เมื่อหญ้าตาย ให้นำไปเผายังบริเวณที่ไม่มีผลกระทบต่อการบิน
 - (2.3) เลือกชนิดหญ้าปลูก เช่น หญ้านวลน้อย (*Zoysia matrella*) มีเมล็ดไม่มากนักไม่ชอบกิน
 - (2.4) หากสนามหญ้ามีทางระบายน้ำ ให้ทำความสะอาดทางระบายน้ำอย่างสม่ำเสมอ
 - (2.5) ระบายน้ำออกจากสนามหญ้าและกลบหลุม เพื่อป้องกันน้ำขัง
- (3) การจัดการบริเวณแหล่งน้ำ/พื้นที่น้ำขัง
 - (3.1) กำจัดวัชพืชภายในแหล่งน้ำออกให้หมด

- (3.2) พื้นที่น้ำท่วมขังให้กำจัดวัชพืชออกให้หมด (ถ้ามี) หลังจากนั้นให้ระบายน้ำออกและกลบด้วยดินลูกรังให้แห้ง
- (3.3) ขุดลอกสระน้ำ ทางเดินน้ำ และกำจัดวัชพืชในแหล่งน้ำ
- (3.4) กำจัดสัตว์ในแหล่งน้ำ เพื่อลดจำนวนนกที่มหาสัตว์น้ำในพื้นที่
- (4) การควบคุมนก
 - (4.1) แผนการไล่นกด้วยวิธีกล
 - จุดประทัด ยิงพลุ และใช้เสียงปืน ในการขับไล่นก
 - ดักนกด้วยตาข่ายในล่อนโดยรอบท่าอากาศยาน โดยใช้ร่วมกับการจุดประทัด ยิงพลุ และใช้เสียงปืน
 - ใช้รถลาดตระเวนสำรวจ เก็บซากนก ซากสัตว์ และทำลายแหล่งสร้างรังวางไข่ของนก
 - ไล่นกที่ใช้สระน้ำเป็นแหล่งอาศัยและแหล่งอาหาร
 - (4.2) มาตรการไล่นกด้วยสารเคมี
 - ใช้ยาฆ่าสัตว์หน้าดินฉีดพ่นบริเวณสนามหญ้า เพื่อกำจัดอาหารของนก
 - ใช้สารเคมีฉีดพ่นบริเวณสนามหญ้าทำให้นกเกิดการระคายเคือง
 - แหล่งขยะมูลฝอย ให้ฉีดพ่นด้วย Avitrol

แผนการเฝ้าระวังระยะยาว

- (1) ติดตามตรวจสอบทางตรง
 - (1.1) ลาดตระเวนพื้นที่ภายในและภายนอกท่าอากาศยานอย่างสม่ำเสมอ
 - (1.2) เฝ้าสังเกตนกภายในและภายนอกท่าอากาศยานอย่างสม่ำเสมอ
 - (1.3) ตรวจสอบการเปลี่ยนแปลงแหล่งอาหารและที่อยู่อาศัยของนก
 - (1.4) ควรทำการสำรวจพันธุ์พืช ต้นไม้ในพื้นที่ๆ เพื่อมิให้เป็นแหล่งอาศัยของนกที่อาจก่อให้เกิดอันตรายต่ออากาศยาน
 - (1.5) ใช้ข้อมูลทุติยภูมิประกอบการเฝ้าระวัง เพื่อปรับปรุงวิธีการเฝ้าระวัง
 - (1.6) ฝึกหัดเจ้าหน้าที่ขับไล่นกและจับนกด้วยวิธีต่าง ๆ รวมถึงการจำแนกชนิดของนกและซากที่พบจากคู่มือจำแนกนก (Field Birds Guide)
- (2) การรายงาน
 - (2.1) จัดทำรายงานการสำรวจชนิดนกและจำนวนนกที่พบแต่ละวันอย่างต่อเนื่อง
 - (2.2) จัดทำรายงานอากาศยานชนนก กรณีเกิดการชนนกทุกครั้ง
 - (2.3) จัดทำสถิติอากาศยานชนนกเป็นประจำทุกปี
 - (2.4) อบรมเจ้าหน้าที่ของท่าอากาศยาน สายการบิน และนักบิน เพื่อสร้างความตระหนัก และความรู้เกี่ยวกับนก