

บทที่ 2 รายละเอียดโครงการ

2.1 ที่ตั้งท่าอากาศยานลำปาง

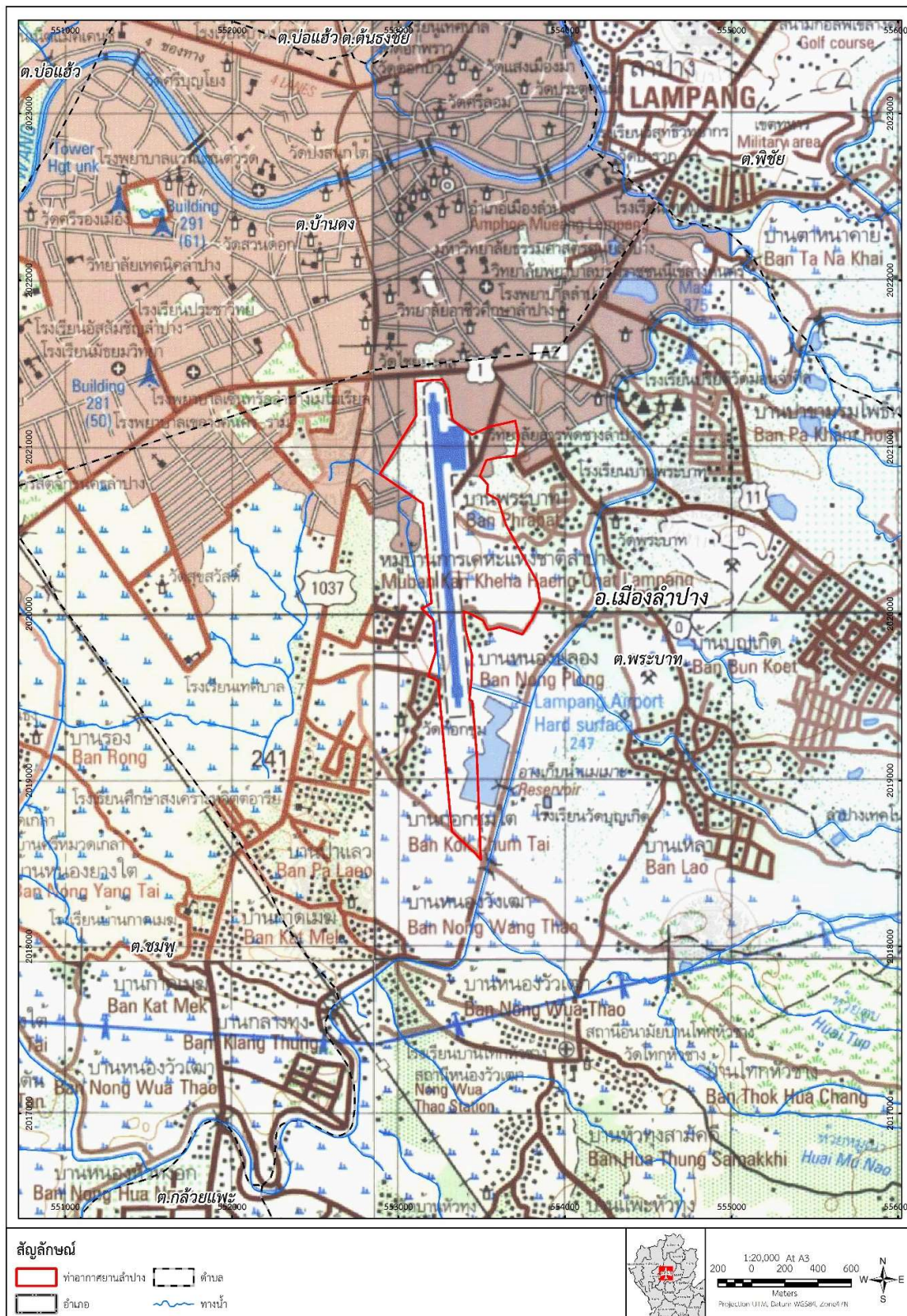
ท่าอากาศยานลำปาง หรือสนามบินลำปาง (LPT) ตั้งอยู่บนเส้นละติจูดที่ 18 องศา 16 ลิปดา 22 ฟลิปดาเหนือ เส้นลองจิจูดที่ 99 องศา 30 ลิปดา 24 ฟลิปดาตะวันออก ในพื้นที่ตำบลพระบาท อำเภอเมืองลำปาง จังหวัดลำปาง (รูปที่ 2.1-1) มีขนาดพื้นที่ 509 ไร่ 72 ตารางวา

2.2 ความเป็นมาของท่าอากาศยานลำปาง

ท่าอากาศยานลำปางเป็นท่าอากาศยานที่ก่อสร้างพร้อมกับสนามบินอื่นๆ ในประมาณปี พ.ศ.2466 โดยในระยะแรก การขนส่งทางอากาศได้ใช้เครื่องบินแบบ BONANZA ซึ่งสามารถรองรับผู้โดยสารได้ 6 ที่นั่ง ต่อมา ในปี พ.ศ.2484 รัฐบาลได้จัดตั้งสำนักงานการบินพลเรือน สังกัดกรมการขนส่ง กระทรวงคมนาคม เพื่อรับผิดชอบในกิจการขนส่งทางอากาศ และผู้โดยสารตามมาตรฐานสากล ต่อมาในปี พ.ศ.2489 บริษัท เดินอากาศไทย จำกัด ได้เปิดทำการบินพาณิชย์ รับ-ส่งผู้โดยสาร โดยใช้เครื่องบินแบบ DC-3 (DAKOTA หรือ C-47) ซึ่งมีขนาดที่นั่งผู้โดยสาร 25 ที่ และ ได้เปิดบริการด้านวิทยุการบิน (สื่อสารการบินและการควบคุมจราจรทางอากาศยาน) ในปี พ.ศ.2496 รวมทั้งได้ดำเนินการก่อสร้างปรับปรุงอาคารประกอบต่างๆ ภายในท่าอากาศยานลำปางมาตั้งแต่ปี พ.ศ.2500 เป็นต้นมา

ต่อมาในปี พ.ศ. 2535 คณะรัฐมนตรีได้มีมติให้กรมการบินพาณิชย์ (ปัจจุบันเปลี่ยนชื่อเป็น กรมท่าอากาศยาน) พัฒนาท่าอากาศยานลำปาง เพื่อพัฒนาการให้บริการการเดินทางทางอากาศที่สะดวกและรวดเร็ว ซึ่งจะช่วยส่งเสริมและพัฒนาการท่องเที่ยวภายในประเทศ รวมทั้งสนับสนุนการพัฒนาทางด้านเศรษฐกิจและสังคมของจังหวัดลำปาง และจังหวัดใกล้เคียง โดยดำเนินการขยายทางขับให้สามารถรองรับอากาศยานขนาดใหญ่ได้ จึงเข้าข่ายต้องจัดทำรายงานการวิเคราะห์ผลกระทบสิ่งแวดล้อม ตามประกาศของกระทรวงวิทยาศาสตร์ เทคโนโลยี และสิ่งแวดล้อม เรื่อง กำหนดประเภทและขนาดของโครงการ หรือกิจการส่วนราชการ รัฐวิสาหกิจ หรือเอกชน ที่ต้องจัดทำรายงานการวิเคราะห์ผลกระทบสิ่งแวดล้อม ดังนั้น กรมการบินพาณิชย์ (ปัจจุบันเปลี่ยนชื่อเป็น กรมท่าอากาศยาน) จึงได้จัดทำรายงานการศึกษาผลกระทบสิ่งแวดล้อม **โครงการพัฒนาท่าอากาศยานลำปาง** เสนอต่อสำนักงานนโยบายและแผนสิ่งแวดล้อม (ปัจจุบันเปลี่ยนชื่อเป็น สำนักงานนโยบายและแผนทรัพยากรธรรมชาติและสิ่งแวดล้อม : สผ.) และได้รับความเห็นชอบจากคณะกรรมการผู้ชำนาญการพิจารณา รายงานการวิเคราะห์ผลกระทบสิ่งแวดล้อม ด้านโครงการโครงสร้างพื้นฐานและโครงการอื่นๆ โดยให้กรมการบินพาณิชย์ (ปัจจุบันเปลี่ยนชื่อเป็น กรมท่าอากาศยาน) ปฏิบัติตามมาตรการป้องกันแก้ไขและลดผลกระทบสิ่งแวดล้อมและมาตรการติดตามตรวจสอบคุณภาพสิ่งแวดล้อม ตามหนังสือสำนักงานนโยบายและแผนสิ่งแวดล้อม ที่ วว 0804/5359 ลงวันที่ 10 พฤศจิกายน พ.ศ. 2535 อย่างเคร่งครัด (รายละเอียดแสดงดังภาคผนวก ก)

ปัจจุบันกรมท่าอากาศยานอยู่ระหว่างการจัดทำรายงานการประเมินผลกระทบสิ่งแวดล้อม เสนอต่อสำนักงานนโยบายและแผนทรัพยากรธรรมชาติและสิ่งแวดล้อม เพื่อขอปรับปรุงขยายท่าอากาศยานลำปาง ให้มีขนาดทางวิ่งกว้าง 45 เมตร ยาว 2,000 เมตร



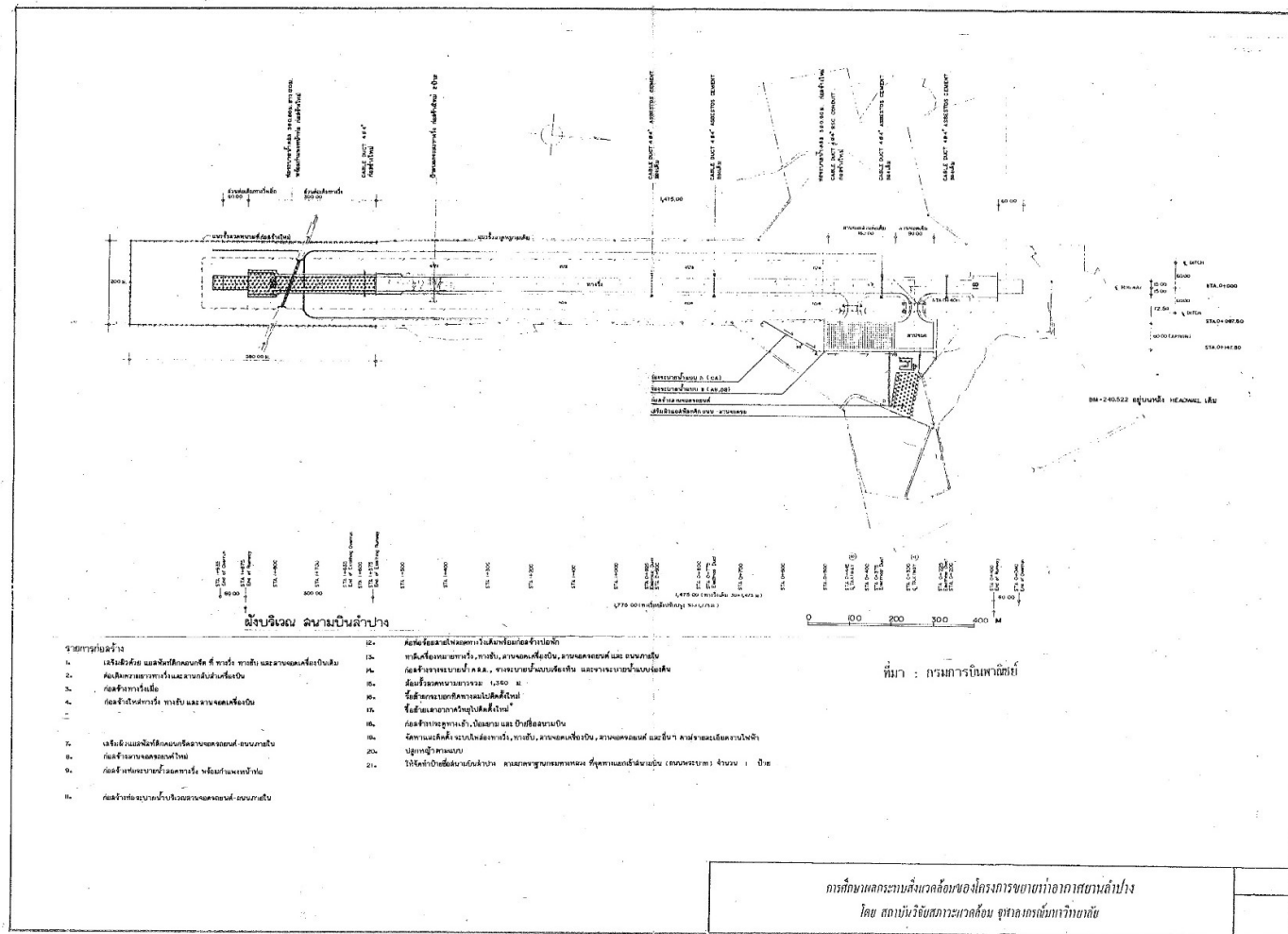
รูปที่ 2.1-1 ที่ตั้งท่าอากาศยานลำปาง

2.3 องค์ประกอบของท่าอากาศยานลำปาง

2.3.1 องค์ประกอบโครงการเดิมที่เสนอไว้ในรายงานการประเมินผลกระทบสิ่งแวดล้อม

จากการทบทวนรายงานการศึกษาผลกระทบสิ่งแวดล้อม โครงการพัฒนาท่าอากาศยานลำปาง จังหวัดลำปาง (รายงานฉบับสมบูรณ์, กันยายน พ.ศ. 2535) พบว่า องค์ประกอบของท่าอากาศยานลำปาง ประกอบด้วย (รูปที่ 2.3-1)

- 1) ทางวิ่ง (Runway) : เดิมขนาดความยาว 1,475 เมตร กว้าง 30 เมตร ผิวทางวิ่งเป็นแอสฟัลท์ติกคอนกรีต วางตัวในแนวเหนือ-ใต้ สามารถรองรับเครื่องบินซอร์ต และ Bae146 โดยดำเนินการต่อเติมความยาวทางวิ่งออกไปอีก 300 เมตร และที่กลับลำเครื่องบิน ขนาด 20 x 60 ตารางเมตร พร้อมทางวิ่งเผื่อขนาด 30 x 60 ตารางเมตร
- 2) ทางขับ (Taxiway) : ขนาดยาว 70 เมตร กว้าง 15 เมตร เชื่อมระหว่างทางวิ่งกับลานจอดอากาศยาน
- 3) ลานจอดอากาศยาน (Apron) : มีขนาดความยาว 90 เมตร กว้าง 60 เมตร สามารถจอดเครื่องบินซอร์ต และ BAe 146 ได้อย่างละ 1 ลำ
- 4) อาคารผู้โดยสาร : เดิมมีขนาดพื้นที่ 767 ตารางเมตร สามารถรองรับผู้โดยสารได้ 80 คน/ชั่วโมง จะดำเนินการต่อเติมเพิ่มเติมพื้นที่อีก 600 ตารางเมตร
- 5) หอบังคับการบิน : เป็นอาคารสูง 4 ชั้น ทำการควบคุมการจราจรทางอากาศบริเวณท่าอากาศยานในรัศมี 30 ไมล์ทะเล
- 6) อุปกรณ์เครื่องช่วยการเดินอากาศ (NDB)
- 7) อุปกรณ์ตรวจความปลอดภัยให้แก่ผู้โดยสาร ประกอบด้วย X-Ray สำหรับตรวจกระเป๋าและสัมภาระของผู้โดยสารที่นำติดตัวขึ้นเครื่องบิน และ Hand Scanner สำหรับตรวจตัวผู้โดยสาร
- 8) อุปกรณ์ดับเพลิงและกู้ภัย ประกอบด้วยรถดับเพลิง 2 คัน



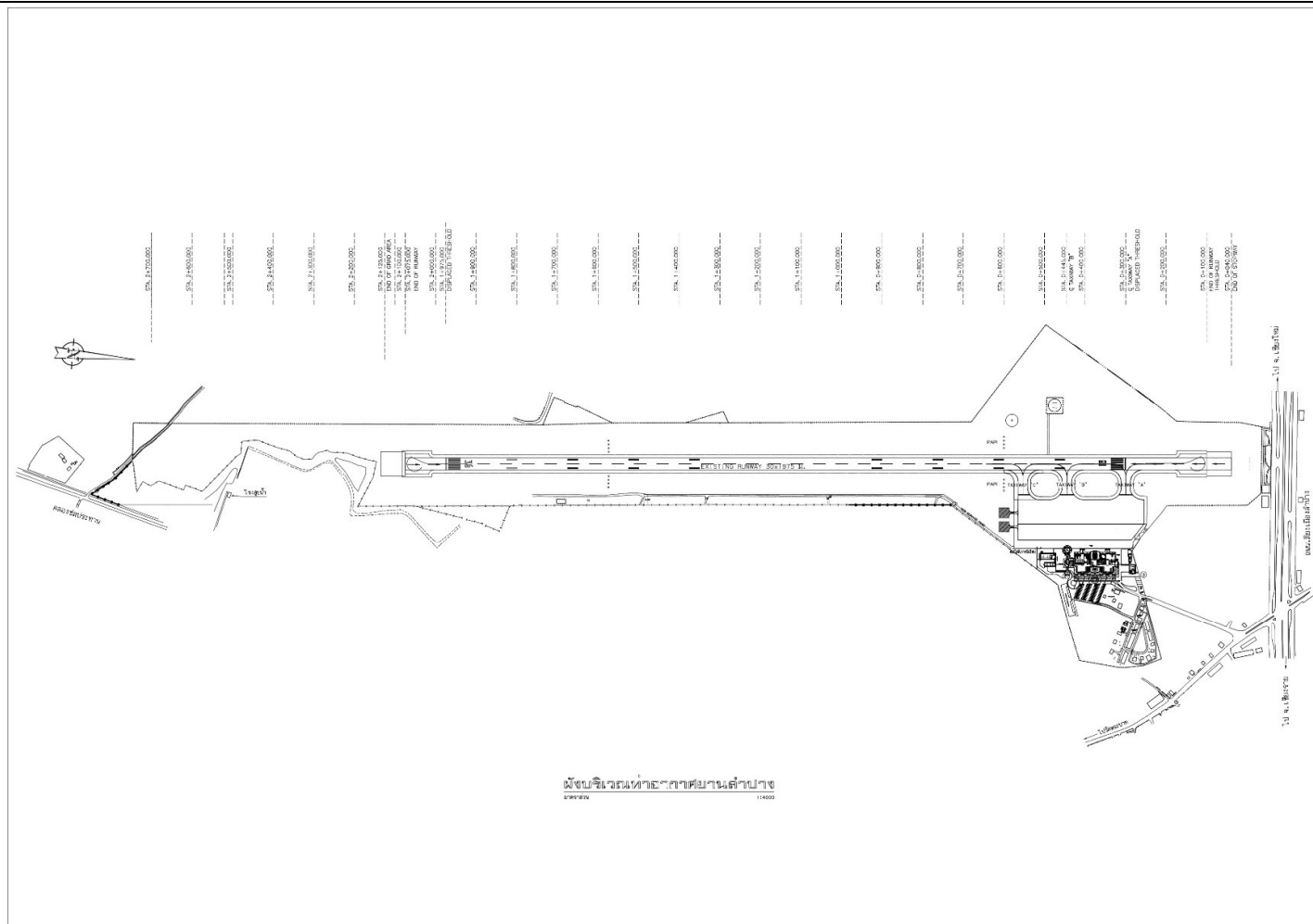
ที่มา : รายงานการศึกษามูลค่าผลกระทบสิ่งแวดล้อม โครงการพัฒนาท่าอากาศยานลำปาง จังหวัดลำปาง (รายงานฉบับสมบูรณ์, กันยายน พ.ศ. 2535)

รูปที่ 2.3-1 ผังบริเวณท่าอากาศยานลำปางที่เสนอไว้ในรายงานการวิเคราะห์ผลกระทบสิ่งแวดล้อม

2.3.2 องค์ประกอบโครงการปัจจุบัน

จากการสำรวจข้อมูลเบื้องต้นเมื่อเดือนกุมภาพันธ์และเดือนมิถุนายน พ.ศ. 2565 พบว่า องค์ประกอบหลักภายในท่าอากาศยานลำปาง ประกอบด้วย (รูปที่ 2.3-2 และภาพที่ 2.3-1)

- 1) ทางวิ่ง (Runway) พื้นผิวเป็นแอสฟัลต์ติกคอนกรีต กว้าง 30 เมตร ยาว 1,975 เมตร รับน้ำหนักได้ 64 ตัน และทางวิ่งเผื่อข้างละ 60 เมตร
- 2) ทางขับ (Taxiway) พื้นผิวเป็นแอสฟัลต์ติกคอนกรีต กว้าง 23 เมตร ยาว 73.50 เมตร จำนวน 3 เส้น
- 3) ลานจอดเครื่องบินขนาด กว้าง 100 เมตร ยาว 310 เมตร สามารถจอดเครื่องบิน Boeing 737-400 ได้ 4 ลำ และเครื่องบิน ATR-72 จำนวน 1 ลำ ในเวลาเดียวกัน
- 4) ลานจอดรถยนต์ สำหรับผู้โดยสาร และผู้ใช้นามบิน จอดรถได้ประมาณ 100 คัน
- 5) อาคารที่พักผู้โดยสาร ขนาด 2 ชั้น มีพื้นที่ใช้สอยประมาณ 5,300 ตารางเมตร
 - 5.1) ห้องผู้โดยสารขาเข้า และขาออก รองรับผู้โดยสารในชั่วโมงคับคั่งได้ 300 คน พร้อมติดตั้งระบบสายพานลำเลียง เครื่อง X-Ray จำนวน 2 เครื่อง เครื่อง Walk Through จำนวน 1 เครื่อง และ Hand Scanner จำนวน 2 อัน
 - 5.2) เคาน์เตอร์เช็คอิน 4 เคาน์เตอร์
 - 5.3) ห้องรับรองพิเศษ จำนวน 3 ห้อง
 - 5.4) พื้นที่ร้านค้าให้เช่า
- 6) หอบังคับการบิน
- 7) ระบบวิทยุช่วยการเดินอากาศ (NDB, VOR/DME, ILS)
- 8) อาคารโรงเครื่องยนต์ระบบไฟฟ้าสนามบิน (Air Field Lighting)
- 9) ระบบไฟฟ้าสนามบิน (PAPI, APP LIGHT, R/W T/W LIGHT)
- 10) อาคารซ่อมบำรุงเครื่องมือกล และโรงเครื่องยนต์กำเนิดไฟฟ้าสำรอง
- 11) อาคารดับเพลิงและหน่วยกู้ภัย
- 12) อาคารบ้านพักเจ้าหน้าที่ พร้อมระบบสาธารณูปโภค
 - 12.1) บ้านเดี่ยวจำนวน 10 หลัง
 - 12.2) อาคารคอนกรีตเสริมเหล็กสูง 2 ชั้น พื้นที่ใช้สอยประมาณ 150 ตร.ม. ตั้งอยู่ทางด้านทิศตะวันออกเฉียงใต้ของอาคารผู้โดยสาร (ของบริษัทวิทยุการบิน)
 - 12.3) หอถังน้ำสูง จำนวน 1 ถัง



ที่มา : ท่าอากาศยานลำปาง, มิถุนายน พ.ศ.2565

รูปที่ 2.3-2 ผังบริเวณท่าอากาศยานลำปางในปัจจุบัน



ทางวิ่ง (Runway)



ลานจอดอากาศยาน (Apron)



อาคารดับเพลิง



อาคารที่พักผู้โดยสาร



อาคารหอบังคับการบิน



สถานีเครื่องช่วยการเดินอากาศ



ถนนภายในพื้นที่ท่าอากาศยานลำปาง



แนวรั้วท่าอากาศยานลำปาง

ภาพที่ 2.3-1 องค์ประกอบโครงการในปัจจุบัน (ระหว่างเดือนมกราคม-มิถุนายน พ.ศ.2565)

2.4 เขตปลอดภัยการเดินอากาศ

กระทรวงคมนาคม ได้จัดให้มีประกาศกระทรวงคมนาคม เรื่อง กำหนดเขตบริเวณใกล้เคียงสนามบินลำปาง ในท้องที่อำเภอเมืองลำปาง และอำเภอแม่ทะ จังหวัดลำปาง เป็นเขตปลอดภัยในการเดินอากาศ พ.ศ.2544 ครอบคลุม พื้นที่ 17 ตำบล ใน 2 อำเภอ ของจังหวัดลำปาง รายละเอียดดังภาคผนวก ข

2.5 การดำเนินงานโครงการปัจจุบัน

2.5.1 จำนวนเจ้าหน้าที่

ปัจจุบัน (เดือนมิถุนายน พ.ศ.2565) ท่าอากาศยานลำปาง มีจำนวนพนักงานและเจ้าหน้าที่ประจำท่าอากาศยานลำปาง รวมทั้งสิ้น 101 คน

2.5.2 สถิติเที่ยวบิน

ปัจจุบัน (เดือนมิถุนายน พ.ศ.2565) ท่าอากาศยานลำปาง มีสายการบินพาณิชย์ที่เปิดให้บริการจำนวน 2 ราย ดังนี้

1) สายการบินบางกอกแอร์เวย์ส ให้บริการในเส้นทาง สุวรรณภูมิ-ลำปาง-สุวรรณภูมิ วันละ 4 เที่ยวบิน (ไปและกลับ) เป็นประจำทุกวัน

2) สายการบินนกแอร์ ให้บริการในเส้นทาง ดอนเมือง-ลำปาง-ดอนเมือง วันละ 2 เที่ยวบิน (ไป และกลับ) ในวันที่ 1, 3, 5, 6, 8, 10, 12, 13, 15, 17, 19, 20, 22, 24, 26, 27, 29 มิถุนายน พ.ศ. 2565

สำหรับสถิติจำนวนเที่ยวบินระหว่างเดือนมกราคม-มิถุนายน พ.ศ.2565 พบว่า มีจำนวนเที่ยวบินระหว่าง 195-262 เที่ยวบิน/เดือน และมีจำนวนผู้โดยสารขึ้น-ลง ระหว่าง 6,501-8,643 ราย/เดือน (รายละเอียดแสดงดังตารางที่ 2.5-1)

2.6 อาณาเขตติดต่อโดยรอบท่าอากาศยานลำปาง

อาณาเขตติดต่อโดยรอบพื้นที่ท่าอากาศยานลำปาง จากภาพถ่ายดาวเทียมความละเอียดสูง Google earth (รูปที่ 2.6-1) พบว่า

ด้านทิศเหนือของท่าอากาศยานประชิดพื้นที่ถนนทางหลวงแผ่นดินหมายเลข 1 และพื้นที่ชุมชนที่อยู่อาศัย ถัดออกไปเป็นพื้นที่ตัวเมืองและย่านการค้าบริเวณอำเภอเมืองลำปาง

ด้านทิศตะวันออกของท่าอากาศยานประชิดพื้นที่เกษตรกรรมประเภทนาข้าว พื้นที่แหล่งน้ำ และพื้นที่ชุมชนที่อยู่อาศัย ถัดออกไปเป็นพื้นที่ชุมชนที่อยู่อาศัยสลับไม้ผล และพื้นที่เกษตรกรรมประเภทนาข้าว

ด้านทิศใต้ของท่าอากาศยานประชิดพื้นที่เกษตรกรรมประเภทนาข้าว ถัดไปเป็นพื้นที่ชุมชนที่อยู่อาศัย สลับพื้นที่เกษตรกรรมประเภทนาข้าว

ด้านทิศตะวันตกของท่าอากาศยานประชิดพื้นที่เกษตรกรรมประเภทนาข้าวและพื้นที่ชุมชนที่อยู่อาศัย ถัดออกไปเป็นพื้นที่ตัวเมืองและย่านการค้าบริเวณอำเภอเมืองลำปาง และพื้นที่เกษตรกรรมประเภทนาข้าว

ตารางที่ 2.5-1 สถิติการขนส่งทางอากาศ ท่าอากาศยานลำปาง ประจำปี พ.ศ.2565													
เดือน	จำนวนเที่ยวบิน (เที่ยว)									จำนวนผู้โดยสาร (ราย)			
	แบบ A	แบบ B	แบบ C	แบบ D	แบบ E	แบบ F	แบบ K	อื่นๆ	รวม	ขึ้น	ลง	ผ่าน	รวม
มกราคม	0	164	0	0	20	16	8	2	210	3,489	4,007	0	7,496
กุมภาพันธ์	0	136	0	2	18	8	94	2	260	3,269	3,232	0	6,501
มีนาคม	0	160	0	0	78	10	14	0	262	3,752	3,830	0	7,582
เมษายน	0	154	0	0	55	2	2	0	213	3,940	4,108	0	8,048
พฤษภาคม	0	162	0	0	30	6	6	0	204	4,168	4,133	0	8,301
มิถุนายน	0	154	0	0	25	4	12	0	195	4,274	4,369	0	8,643
รวม	0	930	0	2	226	46	136	4	1,344	22,892	23,679	0	46,571

หมายเหตุ : แบบ A เที่ยวบินประจำต่างประเทศ
 แบบ B เที่ยวบินประจำในประเทศ
 แบบ C เที่ยวบินเช่าเหมาต่างประเทศ
 แบบ D เที่ยวบินเช่าเหมาในประเทศ
 แบบ E เที่ยวบินของหน่วยงานราชการและรัฐวิสาหกิจ
 แบบ F เที่ยวบินทหาร
 แบบ K เที่ยวบินเอกชนส่วนบุคคล

ที่มา : กรมท่าอากาศยาน, กรกฎาคม พ.ศ.2565



รูปที่ 2.6-1 อาณาเขตติดต่อโดยรอบท่าอากาศยานลำปาง