

บทที่ 1
บทนำ

ชื่อโครงการ	โครงการเดอะ นวไฟว์ (ส่วนขยาย) (ระยะก่อสร้าง)
สถานที่ตั้ง	ตั้งอยู่ที่ถนนไทยธานี ภายในเขตส่งเสริมอุตสาหกรรมนวนคร ตำบลคลองหนึ่ง อำเภอคลองหลวง จังหวัดปทุมธานี
ชื่อเจ้าของโครงการ	บริษัท นวนคร จำกัด (มหาชน)
สถานที่ติดต่อ	สำนักงานปทุมธานี เลขที่ 999 หมู่ 13 ถนนพหลโยธิน ตำบลคลองหนึ่ง อำเภอคลองหลวง จังหวัดปทุมธานี 12120
จัดทำโดย	บริษัท เทคนิคสิ่งแวดล้อมไทย จำกัด
โครงการได้รับความเห็นชอบในรายงานการประเมินผลกระทบสิ่งแวดล้อม	
ตามหนังสือ เลขที่ ทส 1009.5/3816 ลงวันที่ 27 พฤษภาคม 2552	
โครงการได้นำเสนอรายงานผลการปฏิบัติตามมาตรการฯ ครึ่งสุดท้าย	
รายงานฉบับเดือนกรกฎาคม-ธันวาคม 2564 นำส่งให้กับหน่วยงานอนุญาตของ โครงการฯ ได้แก่ สำนักนโยบายและแผนทรัพยากรธรรมชาติและสิ่งแวดล้อม และเทศบาลเมืองท่าโขลง	
รายละเอียดโครงการ ดังนี้	



1.1 ความเป็นมา

โครงการเดอะ นวไฟร์เวจ (ส่วนขยาย) (ระยะก่อสร้าง) ของบริษัท นวนคร จำกัด (มหาชน) ตั้งอยู่ที่ถนนไทยธานี ภายในเขตส่งเสริมอุตสาหกรรมนวนคร ตำบลคลองหนึ่ง อำเภอคลองหลวง จังหวัดปทุมธานี ได้ดำเนินการขออนุญาตก่อสร้างอาคารชุดพักอาศัยภายในโครงการเดอะ นวไฟร์เวจ ระยะแรก จำนวน 1 อาคาร จำนวนห้องพักอาศัยรวม 79 ห้อง และภายหลัง บริษัท นวนคร จำกัด (มหาชน) พัฒนาโครงการเดอะ นวไฟร์เวจ ระยะที่ 2 (เรียกว่า “โครงการเดอะ นวไฟร์เวจ (ส่วนขยาย)”) โดยจะเพิ่มจำนวนห้องพักอาศัยรวมภายในอาคารส่วนเดิมอีก 8 ห้อง ให้มีจำนวนห้องชุดพักอาศัย 87 ห้อง และก่อสร้างอาคารชุดพักอาศัยเพิ่มเติมอีก จำนวน 47 อาคาร โดยแต่ละอาคารมีจำนวนห้องชุดพักอาศัยจำนวน 87 ห้อง ดังนั้นจำนวนอาคารและห้องชุดพักอาศัยภายในโครงการ เดอะ นวไฟร์เวจ (ส่วนขยาย) ทั้งหมด 48 อาคาร จำนวน 4,176 ห้อง ซึ่งเข้าข่ายโครงการที่ต้องจัดทำรายงานการวิเคราะห์ผลกระทบสิ่งแวดล้อม (EIA) ตามประกาศกระทรวงทรัพยากรธรรมชาติและสิ่งแวดล้อม เรื่อง กำหนดประเภทและขนาดของโครงการหรือกิจการซึ่งต้องจัดทำรายงานการวิเคราะห์ผลกระทบสิ่งแวดล้อม และหลักเกณฑ์ วิธีการระเบียบปฏิบัติ และแนวทางการจัดทำรายงานการวิเคราะห์ผลกระทบสิ่งแวดล้อม ประเภทโครงการอาคารอยู่อาศัยรวมตามกฎหมาย ว่าด้วยการควบคุมอาคารที่มีจำนวนห้องพักตั้งแต่ 80 ห้องขึ้นไป หรือมีพื้นที่ใช้สอยตั้งแต่ 4,000 ตารางเมตร ขึ้นไป อ้างอิงรายงานการประเมินผลกระทบสิ่งแวดล้อม โครงการเดอะ นวไฟร์เวจ (ส่วนขยาย) (ระยะก่อสร้าง) ของบริษัท นวนคร จำกัด (มหาชน) พ.ศ. 2552 (ปัจจุบันโครงการหยุดก่อสร้างชั่วคราว)

ดังนั้นเพื่อตระหนักถึงการดำเนินงานด้านสิ่งแวดล้อม บริษัท นวนคร จำกัด (มหาชน) จึงได้มอบหมายให้ บริษัท เทคนิคสิ่งแวดล้อมไทย จำกัด ซึ่งเป็นนิติบุคคล และห้องปฏิบัติการวิเคราะห์คุณภาพสิ่งแวดล้อมที่ขึ้นทะเบียนกับกรมโรงงานอุตสาหกรรม กระทรวงอุตสาหกรรม ทะเบียนเลขที่ ว-236 และได้รับการรับรองมาตรฐานสากล มอก. 17025: 2017 จากสำนักงานมาตรฐานผลิตภัณฑ์อุตสาหกรรม เป็นผู้ดำเนินการติดตามตรวจสอบผลกระทบสิ่งแวดล้อมและจัดทำรายงานผลการปฏิบัติตามมาตรการป้องกันและแก้ไขผลกระทบสิ่งแวดล้อมและมาตรการติดตามตรวจสอบผลกระทบสิ่งแวดล้อม ของโครงการเดอะ นวไฟร์เวจ (ส่วนขยาย) (ระยะก่อสร้าง) เพื่อเสนอต่อหน่วยงานที่เกี่ยวข้องทุก 6 เดือน สำหรับรายงานฉบับนี้เป็นรายงานฉบับที่ 1 ประจำปี 2565 ระหว่างเดือนเมษายน-มิถุนายน 2565

1.2 รายละเอียดของโครงการ

1.2.1 ที่ตั้งของโครงการ

โครงการเดอะ นวไฟเวชี (ส่วนขยาย) ตั้งอยู่บนที่ดินในกรรมสิทธิ์ของบริษัท นวนคร จำกัด (มหาชน) ขนาดเนื้อที่ประมาณ 40-3-8 ไร่ บริเวณพื้นที่ว่างรอกการใช้ประโยชน์ริมถนนไทยธานี ภายในเขตส่งเสริมอุตสาหกรรมนวนคร จังหวัดปทุมธานี ซึ่งอยู่ในเขตการปกครองของตำบลคลองหนึ่ง อำเภอคลองหลวง จังหวัดปทุมธานี (รายละเอียดแสดงดังรูปที่ 1.2.1-1 ถึง 1.2.1-2) ซึ่งบริเวณโดยรอบที่ตั้งโครงการมีการใช้ประโยชน์ที่ดินเป็นพื้นที่อุตสาหกรรม พาณิชยกรรมผสมที่พักอาศัย ในลักษณะที่พักอาศัย อาคารพาณิชย์ และอาคารอยู่อาศัยรวม โดยที่ตั้งของโครงการมีอาณาเขตติดต่อกับบริเวณโดยรอบ ดังนี้

ทิศเหนือ ติดกับ ที่ดินใช้ประโยชน์เป็นพื้นที่พาณิชยกรรม

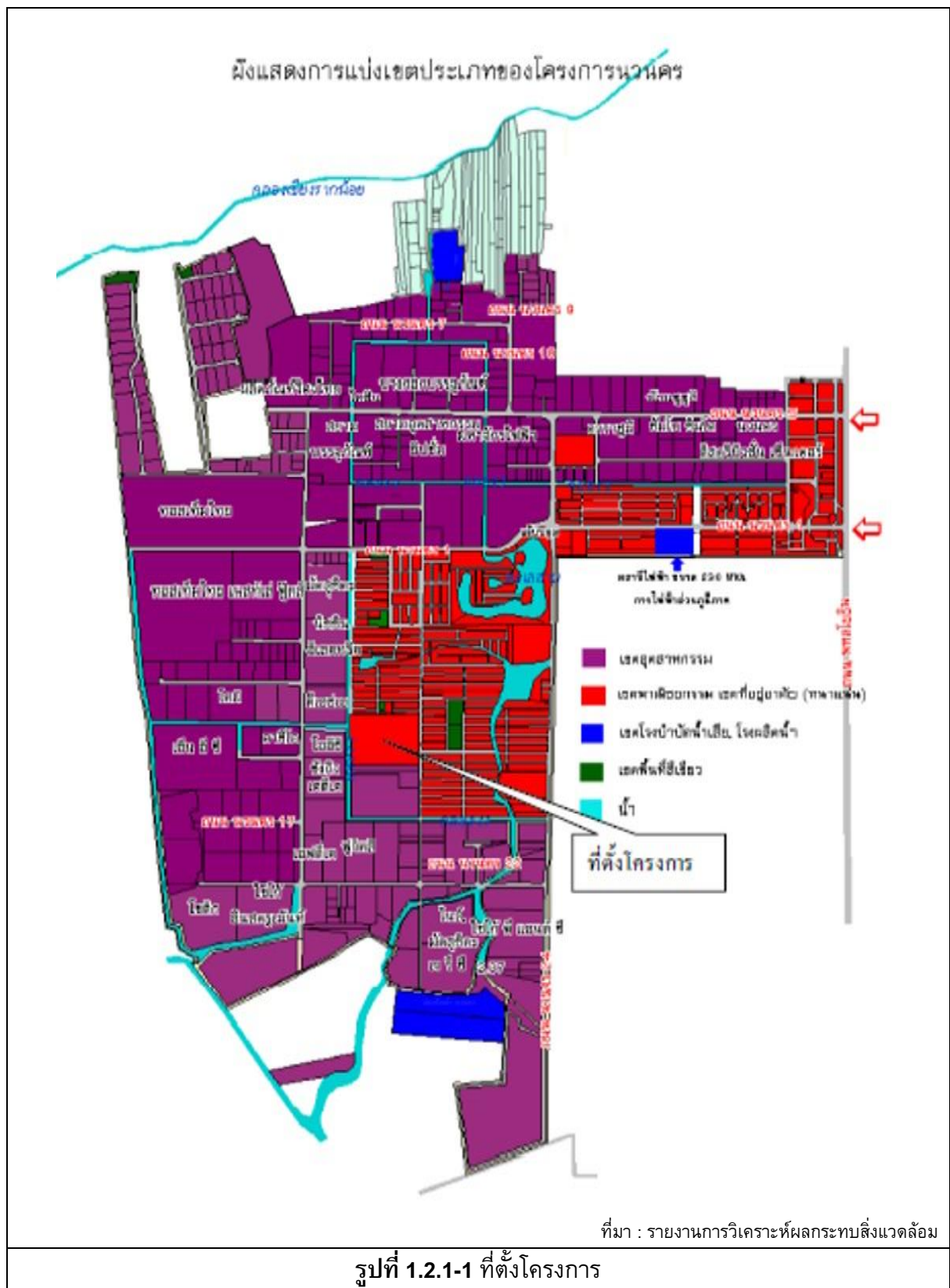
ทิศใต้ ติดกับ ที่ดินใช้ประโยชน์เป็นพื้นที่พาณิชยกรรม

ทิศตะวันออก ติดกับ ถนนไทยธานี ถัดไปเป็นที่ดินใช้ประโยชน์เป็นพื้นที่พาณิชยกรรมผสมที่พักอาศัย

ทิศตะวันตก ติดกับ ที่ดินใช้ประโยชน์เป็นพื้นที่พาณิชยกรรม

1.2.2 การเดินทางเข้าสู่พื้นที่โครงการ

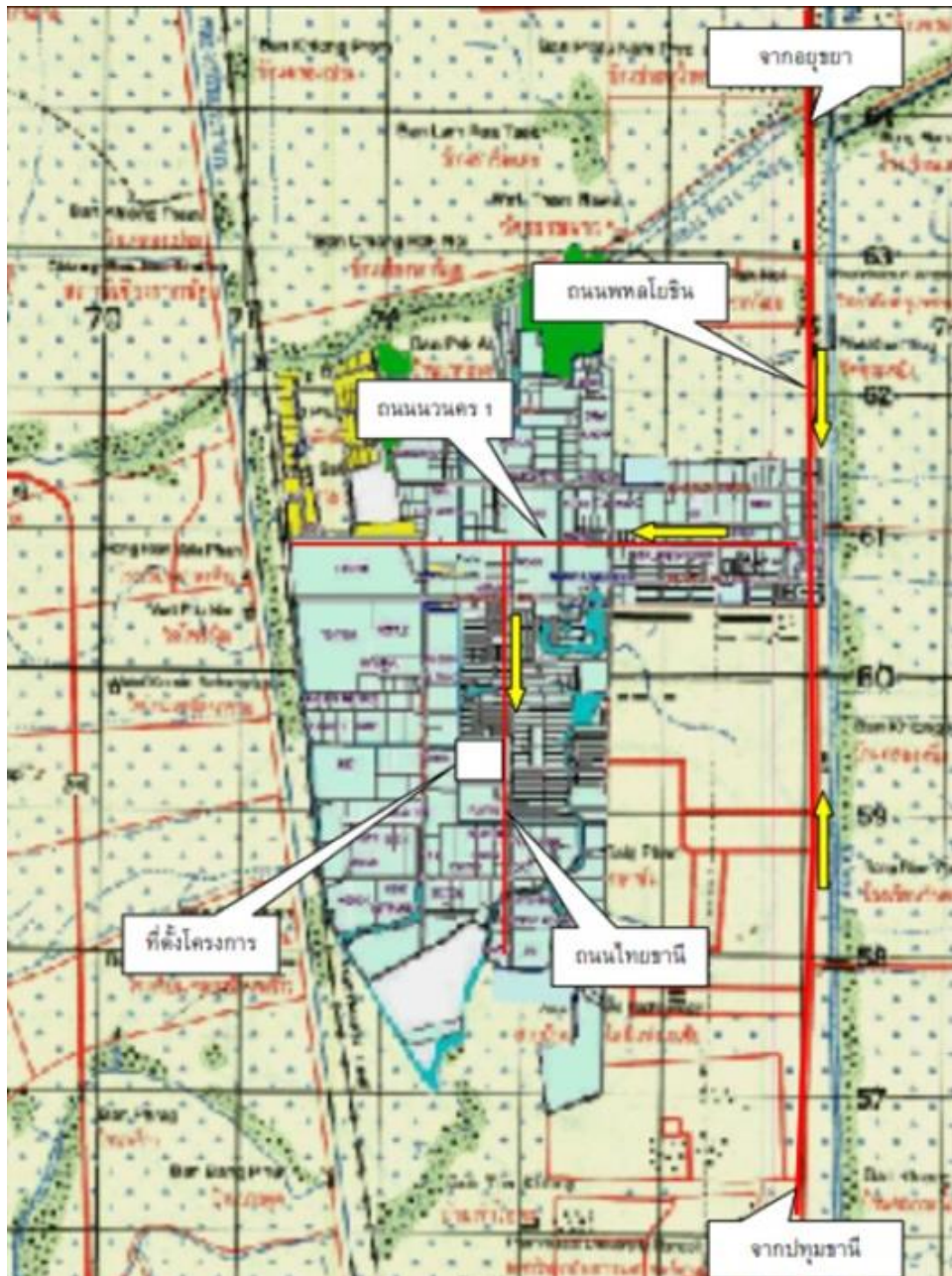
เนื่องจากโครงการเดอะ นวไฟเวชี (ส่วนขยาย) ตั้งอยู่บริเวณพื้นที่ว่างเปล่ารอกการใช้ประโยชน์ ริมถนนไทยธานี ภายในเขตส่งเสริมอุตสาหกรรมนวนคร จังหวัดปทุมธานี ซึ่งสามารถเดินทางเข้าสู่โครงการได้อย่างสะดวก (รายละเอียดแสดงดังรูปที่ 1.2.2-1) โดยเริ่มต้นจากประตูหลักของเขตส่งเสริมอุตสาหกรรมนวนคร ริมถนนพหลโยธิน และตรงไปตามถนนนวนคร 1 ประมาณ 2.2 กิโลเมตร ผ่านสำนักงานของบริษัท นวนคร จำกัด (มหาชน) เลี้ยวซ้ายเข้าถนนไทยธานี ตรงไปประมาณ 850 เมตร จะพบทางเข้าโครงการอยู่ด้านขวามือ





ที่มา : อ้างอิงรายงานการประเมินผลกระทบสิ่งแวดล้อม โครงการเดอะ นวไพรวะสี (ส่วนขยาย) ของบริษัท นวนคร จำกัด (มหาชน) (พ.ศ. 2552)

รูปที่ 1.2.1-2 ผังการใช้ประโยชน์พื้นที่ภายในโครงการ



ที่มา : รายงานการวิเคราะห์ผลกระทบสิ่งแวดล้อม

รูปที่ 1.2.2-1 เส้นทางเข้าสู่พื้นที่โครงการ

1.2.3 ขนาดพื้นที่และประเภทโครงการ

โครงการเดอะ นวไฟเวชี (ส่วนขยาย) ตั้งอยู่บนที่ดินที่จะขออนุญาตก่อสร้างตามโฉนดที่ดินในกรรมสิทธิ์ของบริษัท นวนคร จำกัด (มหาชน) จำนวน 6 โฉนด ได้แก่ โฉนดที่ดินเลขที่ 41438, 41439, 41440, 41441, 41442 และ 41443 รวมเนื้อที่ประมาณ 48-3-48 ไร่ มาพัฒนาโครงการอาคารชุดพักอาศัยบนเนื้อที่ประมาณ 40-3-8 ไร่ หรือ 65,232 ตารางเมตร อ้างอิงรายงานการประเมินผลกระทบสิ่งแวดล้อม โครงการเดอะ นวไฟเวชี (ส่วนขยาย) ของบริษัท นวนคร จำกัด (มหาชน) พ.ศ. 2552

1.2.4 องค์ประกอบ และการใช้ประโยชน์อาคาร

องค์ประกอบของแต่ละอาคารโครงการทั้ง 48 อาคาร แบ่งออกเป็นพื้นที่ห้องชุดพักอาศัย 87 ห้อง และพื้นที่อำนวยความสะดวกอื่นๆ ซึ่งเป็นพื้นที่ส่วนกลางในแต่ละอาคาร โดยอาคารโครงการส่วนขยายทั้ง 48 อาคาร นั้น มีรูปแบบของอาคารและพื้นที่ใช้สอยสามารถจำแนกได้เป็น 6 แบบ ได้แก่ A1, A2, B1, B2, C1 และ C2 ซึ่งมีรายละเอียดสรุปพื้นที่ใช้สอยของแต่ละอาคารแสดงดังตารางที่ 1.2.4-1 ดังนี้

ตารางที่ 1.2.4-1 ผังการใช้ประโยชน์พื้นที่ภายในโครงการ

แบบอาคาร	พื้นที่ใช้สอยต่ออาคาร (ตร.ม.)	จำนวนอาคาร
A1	3,540	5 อาคาร ได้แก่ อาคาร 39, 41, 43, 45, 47
A2	3,540	5 อาคาร ได้แก่ อาคาร 40, 42, 44, 46, 48
B1	3,370	14 อาคาร ได้แก่ อาคาร 1-6, 23, 24, 26, 29, 31, 33, 34, 36
B2	3,370	14 อาคาร ได้แก่ อาคาร 17-22, 25, 27, 28, 30, 32, 35, 37, 38
C1	3,370	5 อาคาร ได้แก่ อาคาร 7, 9, 11, 13, 15
C2	3,370	5 อาคาร ได้แก่ อาคาร 8, 10, 12, 14, 16
รวม		48 อาคาร

ที่มา : อ้างอิงรายงานการประเมินผลกระทบสิ่งแวดล้อม โครงการเดอะ นวไฟเวชี (ส่วนขยาย) ของบริษัท นวนคร จำกัด (มหาชน) พ.ศ. 2552

1.2.5 สัดส่วนพื้นที่

1) การใช้ประโยชน์ที่ดินภายในพื้นที่โครงการ

โครงการได้วางแผนการใช้ประโยชน์ที่ดินภายในพื้นที่โครงการ มีการแบ่งพื้นที่ออกเป็น 3 ส่วน คือ พื้นที่ส่วนที่ตึกอาคารมีเนื้อที่ประมาณ 22,412 ตารางเมตร พื้นที่ถนนภายในโครงการมีเนื้อที่ประมาณ 27,628 ตารางเมตร และพื้นที่สีเขียวมีเนื้อที่ประมาณ 15,192 ตารางเมตร รายละเอียดแสดงดังตารางที่ 1.2.5-1

ตารางที่ 1.2.5-1 การใช้ประโยชน์ที่ดินภายในพื้นที่โครงการ

รายละเอียดการใช้พื้นที่	เนื้อที่ (ตารางเมตร)	ร้อยละของพื้นที่ทั้งหมด
1. ที่ตั้งอาคาร	22,412	34.36
2. พื้นที่ถนน ทางเดิน และที่จอดรถยนต์	27,628	42.35
3. พื้นที่สีเขียว	15,192	13.29
รวมพื้นที่	65,232	100.00

ที่มา : อ้างอิงรายงานการประเมินผลกระทบสิ่งแวดล้อม โครงการเดอะ นวไพรวะซี (ส่วนขยาย) ของบริษัท นวนคร จำกัด (มหาชน) พ.ศ. 2552

1.3 การดำเนินการช่วงก่อสร้าง (อ้างอิงรายงานการประเมินผลกระทบสิ่งแวดล้อม โครงการเดอะ นวไพรวะซี (ส่วนขยาย) ของบริษัท นวนคร จำกัด (มหาชน) พ.ศ. 2552)

1.3.1 การก่อสร้างโครงการ

การก่อสร้างโครงการในปัจจุบันโครงการหยุดการก่อสร้างชั่วคราว โดยหากเริ่มการก่อสร้าง คาดว่าจะใช้ระยะเวลาในการก่อสร้างทั้งสิ้น 36 เดือน ซึ่งแต่ละอาคารมีระยะเวลาก่อสร้างประมาณ 8 เดือน มีรายละเอียดการดำเนินงานในขั้นตอนต่างๆ ดังนี้

- งานโครงสร้างอาคาร ประมาณ 5.5 เดือน ประกอบด้วยงานฐานราก งานโครงสร้างอาคาร และก่อผนัง
- งานสถาปัตยกรรม ประมาณ 5.8 เดือน จะดำเนินการภายหลังงานโครงสร้างอาคารชั้น 2 แล้วเสร็จ ประกอบด้วยงานก่อผนัง ติดตั้งประตูหน้าต่าง ฉาบผนัง ติดตั้งฝ้า งานทาสี และอื่นๆ
- งานระบบสุขาภิบาล ประมาณ 5.8 เดือน จะดำเนินการภายหลังงานสถาปัตยกรรมแล้วเสร็จ ประกอบด้วยงานไฟฟ้า และงานระบบท่อสุขาภิบาลต่างๆ

โครงการก่อสร้างอาคารถัดไปจะดำเนินการภายหลังอาคารหลังก่อนประมาณ 2 เดือน ซึ่งทั้งโครงการจะใช้ระยะเวลาทั้งสิ้นประมาณ 36 เดือน

1.3.2 การจ้างงาน

การก่อสร้างภายในโครงการคาดว่าจะมีการจ้างงานในช่วงสูงสุดประมาณ 300 คน โดยพิจารณาว่าจ้างคนงานในการก่อสร้างอาคารโครงการนั้นอยู่ในความรับผิดชอบของบริษัทผู้รับเหมาที่จะจัดหาคนงาน คาดว่าจะเป็นคนงานต่างถิ่นเกือบทั้งหมด ทำงานแบบไปเช้าเย็นกลับ ตลอดช่วงก่อสร้างจะไม่มีคนงานก่อสร้างพักภายในเขตการก่อสร้างแต่อย่างใด คนงานจะพักอาศัยกันในบ้านพักที่ผู้รับเหมาจัดเตรียมไว้ให้ภายนอกเขตก่อสร้างอาคารตลอดช่วงการดำเนินการก่อสร้างอาคารโครงการ และ จะทำการรับส่งคนงานจากที่พักคนงานมายังพื้นที่โครงการในวันทำงาน ในการจัดการคนงานของผู้รับเหมาจะต้องเป็นไปตามสัญญาการจัดจ้างผู้รับเหมา ซึ่งผู้รับเหมาจะต้องปฏิบัติตามอย่างเคร่งครัด ปัจจุบันโครงการหยุดการก่อสร้างโครงการชั่วคราว

1.3.3 ระบบสาธารณูปโภคภายในพื้นที่โครงการ

สำหรับการจัดการภายในที่พักคนงานก่อสร้างของโครงการมีวิธีการจัดการระบบสาธารณูปโภคและสาธารณูปการ ดังนี้

1) น้ำใช้

ช่วงก่อสร้างโครงการจะใช้น้ำจากบริษัท นวนคร จำกัด (มหาชน) ที่ได้ทำสัญญาซื้อขายน้ำประปากับการประปาส่วนภูมิภาค เพื่อจำหน่ายน้ำประปาให้กับเขตที่อยู่อาศัยและพาณิชยกรรมภายในเขตส่งเสริมอุตสาหกรรมนวนคร จังหวัดปทุมธานี โดยท่อน้ำหลักจากการประปาส่วนภูมิภาคซึ่งมีความสามารถในการให้บริการน้ำประปาได้อย่างเพียงพอ โดยน้ำใช้ในช่วงก่อสร้างนี้มีความต้องการใช้น้ำทั้งหมดประมาณ 20 ลูกบาศก์เมตร/วัน สามารถจำแนกออกเป็น 2 ประเภทหลักๆ คือ

- น้ำใช้เพื่อการอุปโภคและบริโภคของคนงานก่อสร้าง 15 ลูกบาศก์เมตร/วัน
- น้ำใช้เพื่อการก่อสร้าง จะใช้เพื่อทำความสะอาดเครื่องมือ เครื่องใช้ต่างๆ และอุปกรณ์ต่างๆ เท่านั้น โดยคาดว่าน้ำใช้ในส่วนนี้จะมีปริมาณประมาณ 5 ลูกบาศก์เมตร/วัน

ปัจจุบันโครงการหยุดการก่อสร้างโครงการชั่วคราว

2) การบำบัดน้ำเสียและสิ่งปฏิกูล

โครงการจัดให้มีห้องน้ำและห้องส้วมตามประกาศกระทรวงมหาดไทย เรื่อง กำหนดสวัสดิการเกี่ยวกับสุขภาพอนามัยสำหรับลูกจ้าง ประกาศในราชกิจจานุเบกษา ฉบับพิเศษ เล่ม 103 ตอนที่ 17 วันที่ 3 กุมภาพันธ์ 2529 ข้อ 1 (4) สถานที่ทำงานที่มีลูกจ้างทำงานเกินแปดสิบคนขึ้นไป น้ำสะอาดสำหรับดื่ม ห้องน้ำและห้องส้วม เพิ่มขึ้นอีกอย่างละหนึ่งทีสำหรับจำนวนลูกจ้างทุกๆ ห้าสิบคน เศษของห้าสิบคนถ้าเกินยี่สิบห้าคน ให้ถือเป็นห้าสิบคน ดังนั้น ตามประกาศข้างต้น การก่อสร้างโครงการใช้คนงานจำนวน 300 คน โครงการจะต้องจัดเตรียมห้องส้วมไว้ไม่น้อยกว่า 3 ห้อง โดยโครงการจะจัดเตรียมห้องส้วมจำนวน 15 ห้อง โดยขนาดห้องส้วมต้องมีพื้นที่ภายในไม่น้อยกว่า 0.9 ตารางเมตร และความกว้างภายในไม่น้อยกว่า 0.9 เมตร ทั้งนี้ เพื่อความสะดวกโครงการควรจัดสร้างห้องส้วมแยกชาย-หญิง แบ่งเป็นห้องส้วมชาย 10 ห้อง และห้องส้วมหญิง 5 ห้อง ขนาดห้องละประมาณ 1 ตารางเมตร (1x1 เมตร) โดยจะกำหนดให้ตั้งอยู่บริเวณเขตที่ดินของโครงการด้านทิศใต้ ปัจจุบันโครงการหยุดการก่อสร้างโครงการชั่วคราว

3) การระบายน้ำและการป้องกันน้ำท่วม

ในช่วงการก่อสร้างโครงการกรณีที่ดินตก โครงการจะมีการควบคุมการระบายน้ำภายในโครงการโดยก่อสร้างรางระบายน้ำชั่วคราวบนแนวที่จะก่อสร้างรางระบายน้ำถาวร เพื่อรวบรวมน้ำฝนภายในพื้นที่ และระบายน้ำดังกล่าวลงสู่บ่อพักเพื่อตกตะกอน ก่อนระบายออกสู่คลองระบายน้ำสาธารณะด้านทิศตะวันตกของโครงการต่อไป ปัจจุบันโครงการหยุดการก่อสร้างโครงการชั่วคราว

4) การจัดการมูลฝอย

ขยะมูลฝอยทั้งหมดที่เกิดขึ้นในช่วงระยะการก่อสร้างภายในโครงการ แบ่งได้เป็น 2 ประเภท คือ

- มูลฝอยจากกิจกรรมการก่อสร้าง เช่น เศษเหล็ก เศษอิฐ เศษปูน และเศษไม้ เป็นต้น มูลฝอยเหล่านี้จะแยกเป็นวัสดุที่สามารถนำมาใช้ประโยชน์ได้อีก เช่น เศษเหล็กจะนำไปหลอมใหม่ เศษอิฐ เศษปูน ก็จะนำไปถมปรับระดับพื้นที่ ส่วนมูลฝอยที่ไม่สามารถนำกลับมาใช้ประโยชน์ได้อีกก็จะนำไปกองเก็บก่อนประสานงานให้หน่วยงานเก็บขนมูลฝอยภายในเขตส่งเสริมฯ จะมาเก็บขนไปกำจัดต่อไป

- มูลฝอยจากกิจกรรมของคนงาน เช่น เศษกระดาษและถุงพลาสติก ทางผู้รับเหมาจะจัดให้มีถังรองรับมูลฝอยขนาด 200 ลิตร จำนวน 15 ถัง วางไว้ตามจุดต่างๆ ในบริเวณก่อสร้าง และในแต่ละวันจะมีการเก็บรวบรวมไว้บริเวณที่พักมูลฝอย เพื่อรอให้บริษัทเอกชนที่รับเก็บขนและกำจัดขยะบริเวณเขตที่อยู่อาศัยและพาณิชยกรรมของเขตส่งเสริมอุตสาหกรรมนวนคร มาทำการเก็บขนไปกำจัดต่อไป

ปัจจุบันโครงการหยุดการก่อสร้างโครงการชั่วคราว

5) การใช้ไฟฟ้า

ในระหว่างการก่อสร้างทางโครงการจะขอใช้บริการไฟฟ้าจากการไฟฟ้าส่วนภูมิภาค รังสิต โดยผู้รับเหมาจะขอติดตั้งมิเตอร์ไฟฟ้าชั่วคราวสำหรับใช้ในบริเวณกิจกรรมการก่อสร้าง ปัจจุบันโครงการหยุดการก่อสร้างโครงการชั่วคราว

6) การจราจร

ในช่วงการก่อสร้างโครงการ จะมีเพียงรถขนวัสดุก่อสร้าง และรถรับส่งคนงาน เข้า-ออก พื้นที่โครงการ โดยคาดว่าจะมีปริมาณสูงสุดไม่เกิน 40 เที่ยว/วัน โดยเป็นรถขนส่งวัสดุก่อสร้างและรถรับส่งคนงาน โดยโครงการกำหนดให้มีการกำหนดให้การขนส่งต่างๆ ของโครงการใช้ถนนนวนคร 1 ในช่วงเวลา 9.00-16.00 น. เท่านั้น ปัจจุบันโครงการหยุดการก่อสร้างโครงการชั่วคราว

1.4 สถานการณ์ดำเนินการในปัจจุบัน

ปัจจุบันโครงการเดอะ นวไฟเวชี (ส่วนขยาย) ของ บริษัท นวนคร จำกัด (มหาชน) ได้มีการก่อสร้างตัวอาคารไว้และได้หยุดการก่อสร้างชั่วคราว โดยมีแผนจะก่อสร้างและพัฒนาโครงการอีกครั้ง ในช่วงเดือนกรกฎาคม 2565 เป็นต้นไป สภาพโครงการปัจจุบัน แสดงดังรูปที่ 1.4-1



1.5 สรุปการดำเนินงานในปัจจุบันของโครงการ

การดำเนินงานในปัจจุบันของโครงการเดอะ นวไฟรเวซี (ส่วนขยาย) (ระยะก่อสร้าง) เกี่ยวกับรายละเอียดที่เสนอไว้ในรายงานการวิเคราะห์ผลกระทบสิ่งแวดล้อม ที่ผ่านความเห็นชอบจากสำนักงานนโยบายและแผนทรัพยากรธรรมชาติและสิ่งแวดล้อม ตามหนังสือเลขที่ ทส.1009.5/3816 ลงวันที่ 27 พฤษภาคม 2552 แสดงดังตารางที่ 1.5-1

ตารางที่ 1.5-1 สรุปการดำเนินงานในปัจจุบันของโครงการ (ระยะก่อสร้าง)

รายละเอียด	EIA	ปัจจุบัน (เมษายน-มิถุนายน 2565)
1. แหล่งน้ำใช้	การประปาส่วนภูมิภาค (2,505 ลูกบาศก์เมตร/วัน)	การประปาส่วนภูมิภาค
2. ห้องน้ำ/ห้องส้วม	ไม่น้อยกว่า 3 ห้องต่อคนงานสูงสุด 300 คน	ปัจจุบันยังไม่มีกิจกรรมการก่อสร้าง
3. ไฟฟ้า	การไฟฟ้าส่วนภูมิภาครังสิต	ปัจจุบันยังไม่มีกิจกรรมการก่อสร้าง
4. การจ้างงานแรงงาน	สูงสุดไม่เกิน 300 คน	ปัจจุบันยังไม่มีกิจกรรมการก่อสร้าง

1.6 แผนงานการติดตามตรวจสอบคุณภาพสิ่งแวดล้อม

การติดตามตรวจสอบคุณภาพสิ่งแวดล้อม บริษัทที่ปรึกษาได้ดำเนินงานติดตามตรวจสอบการปฏิบัติตามมาตรการลดผลกระทบและมาตรการตรวจสอบคุณภาพสิ่งแวดล้อมตามข้อกำหนดของการเห็นชอบในรายงานฯ สำหรับแผนการติดตามตรวจสอบผลกระทบสิ่งแวดล้อม รายละเอียดแสดงดังตารางที่ 1.6-1 และจัดทำรายงานผลการตรวจวัดคุณภาพอากาศในบรรยากาศโดยทั่วไป และระดับเสียง โดยทั่วไป พร้อมทั้งสรุปผลการตรวจวัดเปรียบเทียบกับมาตรฐานที่กำหนด เพื่อนำเสนอต่อผู้ประกอบการ สำนักงานนโยบายและแผนทรัพยากรธรรมชาติและสิ่งแวดล้อม สำนักงานทรัพยากรธรรมชาติและสิ่งแวดล้อมจังหวัด และองค์กรปกครองส่วนท้องถิ่น (ระหว่างเดือนเมษายน-มิถุนายน 2565) โดยนำเสนอรายงานผลการตรวจวัดคุณภาพสิ่งแวดล้อมต่อหน่วยงานดังกล่าวในเดือนกรกฎาคม 2565

ตารางที่ 1.6-1 แผนงานการติดตามตรวจสอบคุณภาพสิ่งแวดล้อม โครงการเดอะ นวไฟร์เวจ (ส่วนขยาย) บริษัท นวนคร จำกัด (มหาชน)
บริษัท นวนคร จำกัด (มหาชน) ระหว่างเดือนเมษายน-มิถุนายน 2565

รายละเอียด	ดัชนีการตรวจวัด	ความถี่	ช่วงเวลาที่ทำการตรวจวัด (พ.ศ. 2565)								
			เม.ย.	พ.ค.	มิ.ย.	ก.ค.	ส.ค.	ก.ย.	ต.ค.	พ.ย.	ธ.ค.
1. คุณภาพอากาศในบรรยากาศ - บริเวณบ้านพักอาศัยด้านทิศเหนือ ใกล้เคียงโครงการ	- TSP - PM-10	ตลอดเวลา ก่อสร้าง	●	●	●	○	○	○	○	○	○
2. ระดับเสียง - บริเวณบ้านพักอาศัยด้านทิศเหนือ ใกล้เคียงโครงการ	- Leq 24 hr - L ₉₀ - L _{max} - เสียงรบกวน	ตลอดเวลา ก่อสร้าง	●	●	●	○	○	○	○	○	○
3. เศรษฐกิจและสังคม* - คริวเรือนบริเวณใกล้เคียงโดยรอบ โครงการ	- สํารวจความคิดเห็น ต่อผลกระทบใน ระยะก่อสร้างของ คริวเรือนบริเวณ ใกล้เคียงโดยรอบ โครงการ ประมาณ 100 ตัวอย่าง ทุก 6 เดือน	-	-	-	-	○	○	○	○	○	○

หมายเหตุ : ● ทำการติดตามตรวจสอบคุณภาพสิ่งแวดล้อมตามแผนงานที่กำหนด

○ แผนงานการติดตามตรวจสอบคุณภาพสิ่งแวดล้อม

* เศรษฐกิจและสังคม ไม่สามารถจัดทำแบบสอบถามสำรวจความคิดเห็นต่อผลกระทบในระยะก่อสร้างของคริวเรือนบริเวณใกล้เคียงโดยรอบโครงการได้ เนื่องจากเดือนเมษายน-มิถุนายน 2565 ไม่มีกิจกรรมการก่อสร้างแต่อย่างใด จะดำเนินการในเล่มรายงานฯ รอบถัดไป (เดือนกรกฎาคม-ธันวาคม 2565)

ตารางที่ 1.6-1 (ต่อ) แผนงานการติดตามตรวจสอบคุณภาพสิ่งแวดล้อม โครงการเดอะ นวไฟร์เวจ (ส่วนขยาย) บริษัท นวนคร จำกัด (มหาชน)
บริษัท นวนคร จำกัด (มหาชน) ระหว่างเดือนเมษายน-มิถุนายน 2565

รายละเอียด	ดัชนีการตรวจวัด	ความถี่	ช่วงเวลาที่ทำการตรวจวัด (พ.ศ. 2565)								
			เม.ย.	พ.ค.	มิ.ย.	ก.ค.	ส.ค.	ก.ย.	ต.ค.	พ.ย.	ธ.ค.
4. การสาธารณสุข/อาชีวอนามัยและความปลอดภัย - ก่อนรับเข้าทำงาน - ตลอดระยะเวลาการก่อสร้าง	- ตรวจสอบสภาพคนงาน	6 เดือน/ครั้ง				o					

หมายเหตุ : o แผนงานการติดตามตรวจสอบคุณภาพสิ่งแวดล้อม