

บทที่ 2 รายละเอียดโครงการ

2.1 ที่ตั้งท่าอากาศยานนครพนม

ท่าอากาศยานนครพนม หรือสนามบินนครพนม (KOP) ตั้งอยู่บนเส้นละติจูดที่ 17 องศา 23 ลิปดา 07 พิลิปดาเหนือ เส้นลองจิจูดที่ 104 องศา 38 ลิปดา 31 พิลิปดาตะวันออก ในพื้นที่ตำบลนาทราย อำเภอเมืองนครพนม จังหวัดนครพนม โดยอยู่ห่างจากตัวอำเภอเมืองนครพนม ไปตามทางหลวงแผ่นดินหมายเลข 22 ประมาณ 15 กิโลเมตร (รูปที่ 2.1-1) มีขนาดพื้นที่ 516 ไร่

2.2 ความเป็นมาของท่าอากาศยานนครพนม

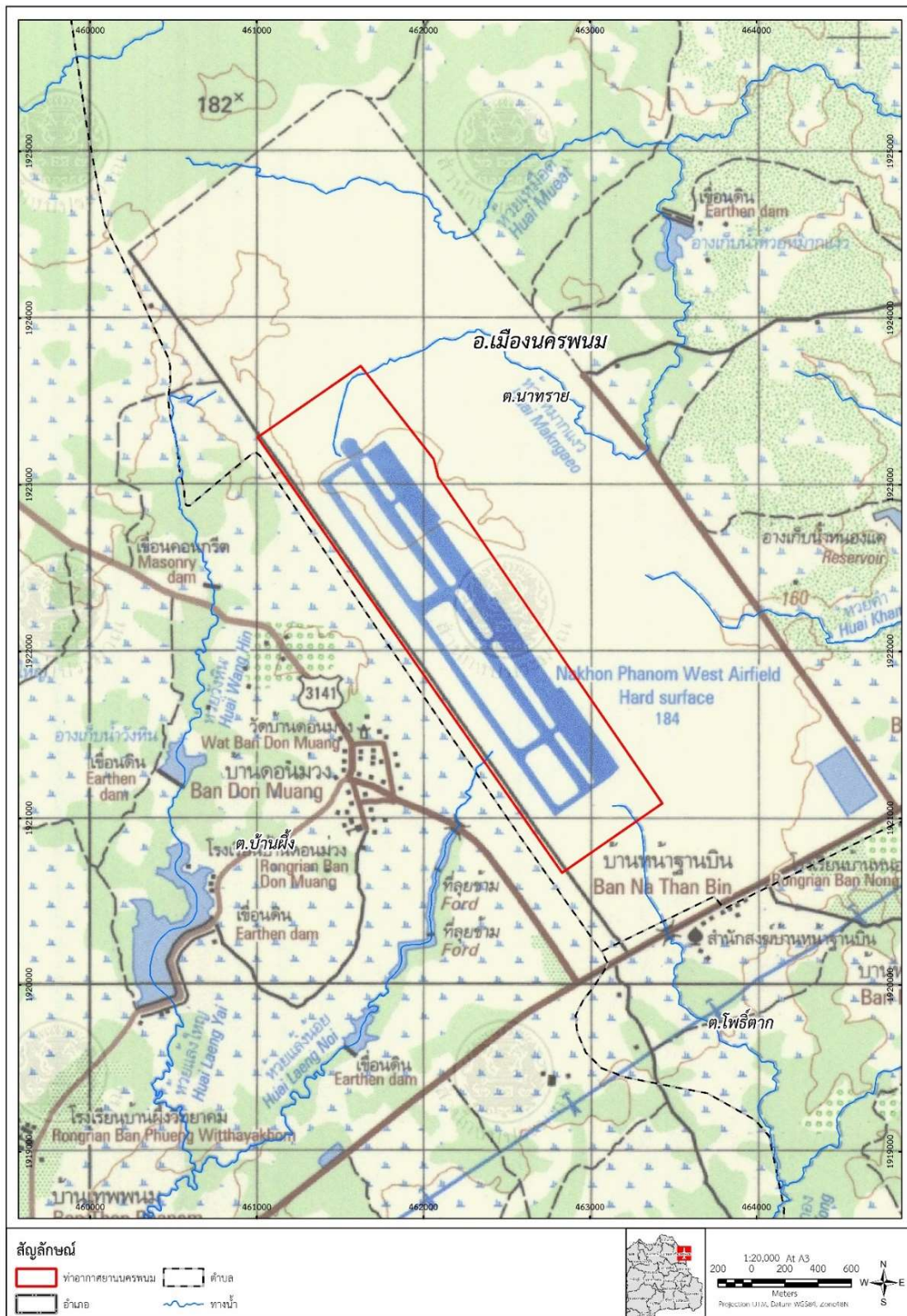
ท่าอากาศยานนครพนม เดิมอยู่ในความรับผิดชอบดูแลของกองทัพอากาศ เคยมีบทบาทสำคัญในสมัยสงครามอินโดจีน หลังสหรัฐอเมริกาถอนฐานทัพกลับไปในปี พ.ศ. 2518 ท่าอากาศยานนครพนม จึงอยู่ในความรับผิดชอบดูแลของฝูงบิน 238 กองทัพอากาศ และได้มีการสนับสนุนให้ใช้ในเชิงพาณิชย์ จึงมีการดัดแปลงโรงเก็บเครื่องบินของกองทัพอากาศเป็นอาคารผู้โดยสาร

ในปี พ.ศ. 2521 บริษัท เดินอากาศไทย จำกัด ได้ทำการบินในเส้นทางกรุงเทพฯ-นครพนม และบินเชื่อมระหว่างจังหวัดในภาคตะวันออกเฉียงเหนือ คือ จังหวัดนครพนม อุบลราชธานี อุดรธานี และขอนแก่น โดยใช้เครื่องบินดักลาส DC-3 หรือดาโกต้า และแอร์บัส Bae HS748 ให้บริการสัปดาห์ละ 3-4 เที่ยวบิน

ต่อมาในปี พ.ศ. 2536 กรมการบินพาณิชย์ (ปัจจุบันเปลี่ยนชื่อเป็น กรมท่าอากาศยาน) ได้ดำเนินการปรับปรุงเบื้องต้น โดยการทาสีผิวจราจรบนทางวิ่งและทางขับ พร้อมสร้างรั้วล้อมรอบท่าอากาศยาน เพื่อป้องกันสัตว์เลื้อยคลานไม่ให้เข้ามาในบริเวณทางวิ่ง และในปี พ.ศ. 2537 บริษัท การบินไทย จำกัด ได้เปิดทำการบินอีกครั้งในวันที่ 3 กรกฎาคม พ.ศ. 2537 ตามเส้นทางกรุงเทพฯ-สกลนคร-นครพนม-กรุงเทพฯ ด้วยเครื่องบินโบอิง B737

ต่อมา กรมการบินพาณิชย์ (ปัจจุบันเปลี่ยนชื่อเป็น กรมท่าอากาศยาน) มีโครงการพัฒนาท่าอากาศยานนครพนม โดยปรับปรุงทางวิ่ง ทางขับ รวมทั้งก่อสร้างอาคารผู้โดยสาร ลานจอดรถยนต์ และสิ่งอำนวยความสะดวกต่างๆ จึงเข้าช่วยจัดทำรายงานการวิเคราะห์ผลกระทบสิ่งแวดล้อม ตามประกาศของกระทรวงวิทยาศาสตร์ เทคโนโลยี และสิ่งแวดล้อม เรื่อง กำหนดประเภทและขนาดของโครงการ หรือกิจการส่วนราชการ รัฐวิสาหกิจ หรือเอกชน ที่ต้องจัดทำรายงานการวิเคราะห์ผลกระทบสิ่งแวดล้อม กรมการบินพาณิชย์ (ปัจจุบันเปลี่ยนชื่อเป็น กรมท่าอากาศยาน) จึงได้จัดทำรายงานการวิเคราะห์ผลกระทบสิ่งแวดล้อม **โครงการพัฒนาท่าอากาศยานนครพนม** เสนอต่อสำนักงานนโยบายและแผนสิ่งแวดล้อม (ปัจจุบันเปลี่ยนชื่อเป็น สำนักงานนโยบายและแผนทรัพยากรธรรมชาติและสิ่งแวดล้อม : สผ.) และได้รับความเห็นชอบจากคณะกรรมการผู้ชำนาญการพิจารณารายงานการวิเคราะห์ผลกระทบสิ่งแวดล้อมด้านโครงสร้างพื้นฐาน แล้ว (รายละเอียดดังหนังสือกรมการบินพาณิชย์ ที่ คค 0407/1597 ลงวันที่ 5 มีนาคม พ.ศ. 2541 (รายละเอียดดังภาคผนวก ก))

โดยในช่วงระหว่างปี พ.ศ.2539-2543 ได้มีการพัฒนาขีดความสามารถของท่าอากาศยานนครพนม โดยก่อสร้างอาคารที่พักผู้โดยสารหลังใหม่และเปิดใช้เมื่อวันที่ 12 ตุลาคม พ.ศ. 2543 และได้รับการกำหนดให้เป็นสนามบินศุลกากร เมื่อวันที่ 3 กันยายน พ.ศ. 2544



รูปที่ 2.1-1 ที่ตั้งท่าอากาศยานนครพนม

2.3 องค์ประกอบของท่าอากาศยานนครพนม

2.3.1 องค์ประกอบโครงการเดิมที่เสนอไว้ในรายงานการประเมินผลกระทบสิ่งแวดล้อม

จากการทบทวนรายงานการศึกษาผลกระทบสิ่งแวดล้อม โครงการพัฒนาท่าอากาศยานนครพนม จังหวัดนครพนม (รายงานฉบับสมบูรณ์, มีนาคม พ.ศ.2541) พบว่า องค์ประกอบของท่าอากาศยานนครพนมประกอบด้วย (รูปที่ 2.3-1)

- 1) ทางวิ่ง (Runway) : ดำเนินการปรับปรุงทางวิ่งจากเดิม ซึ่งมีขนาดยาว 2,442.75 เมตร กว้าง 45 เมตร เป็นทางวิ่งยาว 2,500 เมตร กว้าง 45 เมตร พื้นผิวเป็นแอสฟัลต์ติกคอนกรีต พร้อมไหล่ทางวิ่ง กว้าง 7.5 เมตร และก่อสร้างทางวิ่งเผื่อขนาด 45 x 60 เมตร ทั้ง 2 ด้าน
- 2) ทางขับ (Taxiway) : ก่อสร้างทางขับ A B C E และทางขนาน I รวมทั้งปรับปรุงทางขับ D ให้เป็นพื้นผิวแอสฟัลต์ติกคอนกรีต พร้อมไหล่ทางขับกว้าง 10.5 เมตร ทั้ง 2 ด้าน
- 3) ลานจอด (Apron) ขนาด 117.15 x 304.83 เมตร พื้นผิวเป็นคอนกรีต พร้อมไหล่ลานจอดกว้าง 10.5 เมตร ทั้ง 2 ด้าน
- 4) อาคารพักผู้โดยสาร
- 5) อาคารที่ทำการท่าอากาศยาน
- 6) ถนนและลานจอดรถ
- 7) หอบังคับการบิน
- 8) โรงจอดรถดับเพลิง

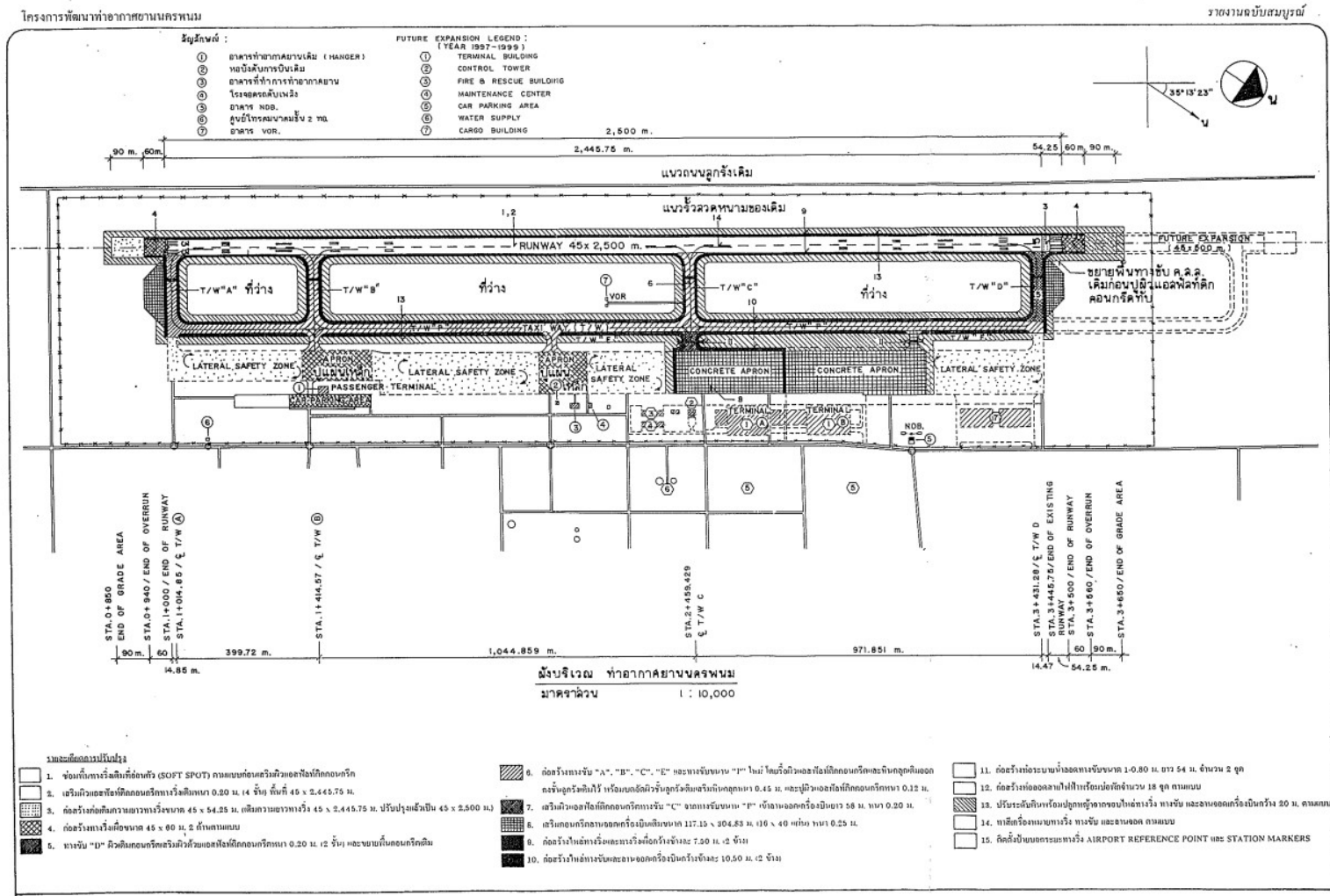
2.3.2 องค์ประกอบของท่าอากาศยานนครพนมในปัจจุบัน

จากการสำรวจข้อมูลเบื้องต้น เมื่อวันที่ 15 กุมภาพันธ์ และวันที่ 13 มิถุนายน พ.ศ. 2565 พบว่า องค์ประกอบหลักภายในท่าอากาศยานนครพนม ประกอบด้วย (รูปที่ 2.3-2 และภาพที่ 2.3-1)

- 1) ทางวิ่ง (Runway) พื้นผิวเป็นแอสฟัลต์ติกคอนกรีต กว้าง 45 เมตร ยาว 2,500 เมตร
- 2) ทางขับ (Taxiway) พื้นผิวเป็นแอสฟัลต์ติกคอนกรีต กว้าง 23 เมตร
- 3) ลานจอดเครื่องบิน พื้นผิวเป็นคอนกรีต ขนาดกว้าง 303 เมตร ยาว 117.20 เมตร สามารถจอด B737 ได้ 3 ลำ และเฮลิคอปเตอร์ 2 ลำ
- 4) อาคารที่พักผู้โดยสารมีขนาดพื้นที่รวม 6,500 ตารางเมตร สามารถรองรับผู้โดยสารได้ 650 คนต่อชั่วโมง หรือ 1,872,000 คนต่อปี
- 5) ลานจอดรถยนต์ สามารถบริการจอดรถชั่วคราวได้ 150 คัน และลานจอดรถยนต์ค้างคืน จำนวน 134 คัน
- 6) อาคารหอบังคับการบิน
- 7) อาคารดับเพลิงและหน่วยกู้ภัย
- 8) อาคารเครื่องช่วยการเดินอากาศ แบบ DVOR
- 9) อาคารเครื่องช่วยการเดินอากาศแบบ NDB
- 10) บ้านพักเจ้าหน้าที่
- 11) อาคารเก็บขยะ
- 12) หอถ้ำน้ำ

การติดตามตรวจสอบผลการปฏิบัติตามมาตรการที่กำหนดไว้ในรายงานการประเมินผลกระทบสิ่งแวดล้อม
ท่าอากาศยานอุดรธานี ขอนแก่น อุบลราชธานี นครพนม เลย ร้อยเอ็ด บุรีรัมย์ และนครราชสีมา
(ภาคตะวันออกเฉียงเหนือ) ประจำปีงบประมาณ 2565

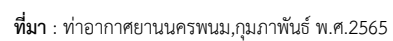
บทที่ 2
รายละเอียดโครงการ



ที่มา : รายงานการศึกษามลกระทบสิ่งแวดล้อม โครงการพัฒนาท่าอากาศยานนครพนม จังหวัดนครพนม (รายงานฉบับสมบูรณ์, มีนาคม พ.ศ.2541)

รูปที่ 2.3-1 ผังบริเวณท่าอากาศยานนครพนมที่เสนอไว้ในรายงานการวิเคราะห์ผลกระทบสิ่งแวดล้อม

บทที่ 2
รายละเอียดโครงการ



รูปที่ 2.3-2 ผังบริเวณท่าอากาศยานนครพนมในปัจจุบัน



ทางวิ่ง (Runway)



อาคารที่พักผู้โดยสาร



ลานจอดรถยนต์



ลานจอดรถยนต์ สำหรับจอดค้างคืน



อาคารที่ทำการดับเพลิงและหน่วยกู้ภัย



อาคารหอบังคับการบิน



โรงพักขยะ



หอดังน้ำ

ภาพที่ 2.3-1 องค์ประกอบโครงการในปัจจุบัน (ระหว่างเดือนมกราคม-มิถุนายน พ.ศ.2565)

2.4 เขตปลอดภัยการเดินอากาศ

กระทรวงคมนาคม ได้จัดให้มีประกาศกระทรวงคมนาคม เรื่อง กำหนดเขตบริเวณใกล้เคียงสนามบิน นครพนมในท้องที่อำเภอท่าอุเทน อำเภอเมืองนครพนม และอำเภอปลาปาก จังหวัดนครพนม เป็นเขตปลอดภัยในการเดินอากาศ พ.ศ.2535 ครอบคลุมพื้นที่ 10 ตำบล ใน 3 อำเภอ ของจังหวัดนครพนม รายละเอียดดังภาคผนวก ข

2.5 การดำเนินงานโครงการปัจจุบัน

2.2.1 จำนวนเจ้าหน้าที่

ปัจจุบัน (มิถุนายน พ.ศ.2565) ท่าอากาศยานนครพนม มีจำนวนพนักงานและเจ้าหน้าที่ประจำท่าอากาศยานนครพนม รวมทั้งสิ้น 125 คน

2.2.2 สถิติเที่ยวบิน

จากการรวบรวมข้อมูลสายการบินที่ให้บริการท่าอากาศยานนครพนม (มิถุนายน พ.ศ.2565) พบว่า มีสายการบินพาณิชย์ที่เปิดให้บริการจำนวน 3 ราย ได้แก่

- 1) สายการบินไทยแอร์เอเชีย ซึ่งให้บริการในเส้นทางดอนเมือง-นครพนม-ดอนเมือง วันละ 4 เที่ยวบิน (ไปและกลับ) เป็นประจำทุกวัน
- 2) สายการบินนกแอร์ ซึ่งให้บริการในเส้นทาง ดอนเมือง-นครพนม-ดอนเมือง วันละ 2 เที่ยวบิน (ไปและกลับ) ในวันพุธ วันศุกร์ และวันอาทิตย์
- 3) สายการบินไทยสมายล์ ซึ่งให้บริการในเส้นทาง ดอนเมือง-นครพนม-ดอนเมือง วันละ 2 เที่ยวบิน (ไป และกลับ) ในวันจันทร์ วันศุกร์ วันเสาร์ และวันอาทิตย์

สำหรับสถิติเที่ยวบิน ระหว่างเดือนมกราคม-มิถุนายน พ.ศ.2565 พบว่า มีจำนวนเที่ยวบินระหว่าง 170-208 เที่ยวบิน/เดือน และมีจำนวนผู้โดยสารขึ้น-ลง ระหว่าง 23,376-26,656 ราย/เดือน (รายละเอียดแสดงดังตารางที่ 2.5-1)

ตารางที่ 2.5-1 สถิติการขนส่งทางอากาศ ท่าอากาศยานนครพนม ประจำปี พ.ศ.2565													
เดือน	จำนวนเที่ยวบิน (เที่ยวบิน)									จำนวนผู้โดยสาร (ราย)			
	แบบ A	แบบ B	แบบ C	แบบ D	แบบ E	แบบ F	แบบ K	อื่นๆ	รวม	ขึ้น	ลง	ผ่าน	รวม
มกราคม	0	180	0	0	0	0	0	0	180	10,932	12,444	0	23,376
กุมภาพันธ์	0	170	0	2	0	0	0	0	172	12,004	12,356	0	24,360
มีนาคม	0	202	0	2	0	0	0	0	204	12,947	13,078	0	26,025
เมษายน	0	208	0	0	0	0	0	0	208	13,268	13,334	0	26,602
พฤษภาคม	0	188	0	0	0	0	0	0	188	13,164	13,492	0	26,656
มิถุนายน	0	180	0	0	0	0	0	0	180	12,934	12,961	0	25,895
รวม	0	1,128	0	4	0	0	0	0	1,132	75,249	77,665	0	152,914

หมายเหตุ : แบบ A เที่ยวบินประจำต่างประเทศ
แบบ B เที่ยวบินประจำในประเทศ
แบบ C เที่ยวบินเช่าเหมาต่างประเทศ
แบบ D เที่ยวบินเช่าเหมาในประเทศ
แบบ E เที่ยวบินของหน่วยงานราชการและรัฐวิสาหกิจ
แบบ F เที่ยวบินทหาร
แบบ K เที่ยวบินเอกชนส่วนบุคคล

ที่มา : กรมท่าอากาศยาน,กรกฎาคม พ.ศ.2565

2.6 อาณาเขตติดต่อโดยรอบท่าอากาศยานนครพนม

อาณาเขตติดต่อโดยรอบพื้นที่ท่าอากาศยานนครพนม จากภาพถ่ายดาวเทียมความละเอียดสูง Google earth (รูปที่ 2.6-1) พบว่า

ด้านทิศเหนือของท่าอากาศยานประชิดพื้นที่ป่าไม้ ถัดออกไปเป็นพื้นที่เกษตรกรรมประเภทพืชไร่ นาข้าว สลับพื้นที่ป่าไม้

ด้านทิศตะวันออกของท่าอากาศยานประชิดพื้นที่ป่าไม้ ถัดออกไปเป็นพื้นที่เกษตรกรรมประเภทนาข้าว สลับพื้นที่ป่าไม้

ด้านทิศใต้ของท่าอากาศยานประชิดพื้นที่ไม้ละเมาะ ไม้ยืนต้นประเภทยางพารา ถัดออกไปเป็นพื้นที่เกษตรกรรมประเภทนาข้าว พืชไร่ สลับ พื้นที่ป่าไม้

ด้านทิศตะวันตกของท่าอากาศยานประชิดพื้นที่เกษตรกรรมประเภท นาข้าว พืชไร่ ไม้ผล ไม้ยืนต้น ถัดออกไปเป็นพื้นที่เกษตรกรรมเช่นเดิมสลับกับพื้นที่ชุมชนที่อยู่อาศัย

