

บทที่ 2 รายละเอียดโครงการ

2.1 ที่ตั้งท่าอากาศยานนานาชาติอุดรธานี

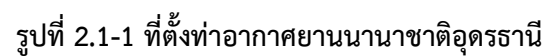
ท่าอากาศยานอุดรธานี หรือสนามบินอุดรธานี (UTH) ตั้งอยู่บนเส้นละติจูดที่ 17 องศา 23 ลิปดา 11 ฟลิปดา เหนือ เส้นลองจิจูดที่ 102 องศา 47 ลิปดา 18 ฟลิปดา ตะวันออก ริมทางหลวงหมายเลข 210 และหมายเลข 2 ในพื้นที่ อำเภอเมืองอุดรธานี จังหวัดอุดรธานี (รูปที่ 2.1-1) โดยมีระยะห่างจากตัวจังหวัดมาทางทิศตะวันตกเฉียงใต้ประมาณ 3 กิโลเมตร มีขนาดพื้นที่ประมาณ 2,000 ไร่

2.2 ความเป็นมาของท่าอากาศยานนานาชาติอุดรธานี

ท่าอากาศยานอุดรธานี เดิมมีการใช้งานร่วมกับกองบิน 23 กองทัพอากาศ เมื่อมีจำนวนผู้โดยสารเพิ่มมากขึ้น ทำให้เกิดความไม่สะดวกในการใช้บริการ เนื่องจากการผ่านเข้า-ออกพื้นที่ทหารมีความจำเป็นต้องมีการตรวจตราผู้ผ่านเข้า-ออกอย่างเข้มงวด จึงได้มีมติคณะรัฐมนตรี เมื่อวันที่ 26 พฤษภาคม พ.ศ.2530 เห็นชอบให้กรมการบินพาณิชย์ (ปัจจุบันเปลี่ยนชื่อเป็น กรมท่าอากาศยาน) พิจารณาพัฒนาท่าอากาศยานอุดรธานี โดยซื้อที่ดินติดกับพื้นที่ กองทัพอากาศ ขนาด 300 ไร่ เพื่อก่อสร้างอาคารต่างๆ ลานจอดรถยนต์ ถนน ลานจอดเครื่องบิน ทางขับ และสิ่งอำนวยความสะดวกอื่นๆ กรมการบินพาณิชย์ กระทรวงคมนาคม (ปัจจุบันเปลี่ยนชื่อเป็น กรมท่าอากาศยาน) จึงได้เข้าแจ้ง ที่ปรึกษา เพื่อจัดทำรายงานการวิเคราะห์ผลกระทบสิ่งแวดล้อม และได้รับความเห็นชอบจากสำนักงานนโยบายและแผน สิ่งแวดล้อม (ปัจจุบันเปลี่ยนชื่อเป็น สำนักงานนโยบายและแผนทรัพยากรธรรมชาติและสิ่งแวดล้อม : สผ.) ตามหนังสือ สำนักงานนโยบายและแผนสิ่งแวดล้อมที่ว 0804/5358 ลงวันที่ 10 พฤศจิกายน พ.ศ.2535

ต่อมา ท่าอากาศยานอุดรธานี ซึ่งให้บริการเครื่องบินพาณิชย์ Boeing 737-400 และ Airbus 300-600 ซึ่งมีช่วงปีก (Wingspan) 28.9 เมตร และ 44.8 เมตร ตามลำดับ จึงมีความจำเป็นต้องขยายขนาดทางวิ่ง (Runway) ให้เป็นไปตามมาตรฐานขององค์การการบินพลเรือนระหว่างประเทศ (International Civil Aviation Organization : ICAO) ที่กำหนดให้ต้องมีขนาดทางวิ่ง (Runway) กว้าง 45 เมตร เพื่อความปลอดภัยของการให้บริการอากาศยาน กรมการบินพาณิชย์ กระทรวงคมนาคม (ปัจจุบันเปลี่ยนชื่อเป็น กรมท่าอากาศยาน) จึงได้จัดทำรายงานการวิเคราะห์ ผลกระทบสิ่งแวดล้อม **โครงการพัฒนาท่าอากาศยานอุดรธานี** เสนอต่อสำนักงานนโยบายและแผนสิ่งแวดล้อม (ปัจจุบันเปลี่ยนชื่อเป็น สำนักงานนโยบายและแผนทรัพยากรธรรมชาติและสิ่งแวดล้อม : สผ.) เพื่อขอขยายและ เปลี่ยนแปลงรายละเอียดโครงการ และได้รับความเห็นชอบจากคณะกรรมการผู้ชำนาญการพิจารณารายงาน การวิเคราะห์ผลกระทบสิ่งแวดล้อมโครงการของส่วนราชการ รัฐวิสาหกิจ และโครงการร่วมกับเอกชนด้านคมนาคม ใน คราวประชุมครั้งที่ 6/2544 เมื่อวันที่ 2 เมษายน พ.ศ.2544 โดยให้กรมการบินพาณิชย์ กระทรวงคมนาคม (ปัจจุบัน เปลี่ยนชื่อเป็น กรมท่าอากาศยาน) ปฏิบัติตามมาตรการป้องกันแก้ไขและลดผลกระทบสิ่งแวดล้อมและมาตรการ ติดตามตรวจสอบคุณภาพสิ่งแวดล้อม ตามหนังสือสำนักงานนโยบายและแผนทรัพยากรธรรมชาติและสิ่งแวดล้อม ที่ ว 0804/4615 ลงวันที่ 30 เมษายน พ.ศ. 2544 อย่างเคร่งครัด (รายละเอียดแสดงดังภาคผนวก ก-1)

บทที่ 2
รายละเอียดโครงการ



2.3 องค์ประกอบของท่าอากาศยานนานาชาติอุดรธานี

2.3.1 องค์ประกอบโครงการเดิมที่เสนอไว้ในรายงานการประเมินผลกระทบสิ่งแวดล้อม

จากการทบทวนรายงานการศึกษาผลกระทบสิ่งแวดล้อม โครงการพัฒนาท่าอากาศยานนานาชาติอุดรธานี จังหวัดอุดรธานี (รายงานฉบับสมบูรณ์, พฤษภาคม พ.ศ. 2544) พบว่า องค์ประกอบของท่าอากาศยานนานาชาติอุดรธานีประกอบด้วย (รูปที่ 2.3-1)

1) ทางวิ่ง (Runway) : เดิมมีทางวิ่งยาว 3,048 เมตร กว้าง 38 เมตร สามารถรองรับเครื่องบินแบบ B737 ขึ้นลงได้ โดยจะดำเนินการปรับปรุงโดยขยายความกว้างทางวิ่งผิวคอนกรีตเสริมเหล็ก กว้างข้างละ 3.50 ม. พร้อมทั้งจัดให้มีไหล่ทางวิ่งกว้างข้างละ 7.50 เมตร รวมมีความกว้างทั้งหมด 60 เมตร

2) ทางขับ (Taxiway) : เดิมมีผิวจราจรกว้าง 23 เมตร และมีไหล่ทางกว้างข้างละ 10.50 เมตร จะการดำเนินการปรับปรุงดังนี้

2.1) ก่อสร้างทางขับ M ผิวคอนกรีตเสริมเหล็กกว้าง 23 เมตร พร้อมไหล่ผิวแอสฟัลต์ติกคอนกรีตกว้างข้างละ 10.50 เมตร

2.2) รื้อทางขับและไหล่ผิวแอสฟัลต์ติกคอนกรีตเดิม (ทาง L) และก่อสร้างทางขับผิวคอนกรีตเสริมเหล็กกว้าง 23 เมตร พร้อมไหล่ผิวแอสฟัลต์ติกคอนกรีตกว้างข้างละ 10.50 เมตร

3) ลานจอดเครื่องบิน (Apron) เดิมมีขนาด 90 x 150 เมตร สามารถจอดเครื่องบินแบบ Airbus ได้จำนวน 2 ลำ ซึ่งจะดำเนินการขยายพื้นที่ลานจอดเครื่องบินเพิ่มเติม ดังนี้

3.1) ทางด้านซ้ายของลานจอดเดิม (หันไปทางวิ่ง) ขนาดพื้นที่ประมาณ 135x135 เมตร

3.2) บริเวณส่วนกลางขนาดพื้นที่ประมาณ 45x180 เมตร

3.3) ด้านขวาของลานจอดเดิม ขนาดพื้นที่ประมาณ 135X35 เมตร

พื้นผิวลานจอดเป็นแอสฟัลต์ติกคอนกรีต และปลูกหญ้าบนพื้นที่ถัดจากไหล่ลานจอดเครื่องบิน ซึ่งมีขนาดความกว้าง 10 เมตร ภายหลังการปรับปรุงแล้วเสร็จ จะสามารถจอดเครื่องบินขนาด Airbus ได้จำนวน 4 ลำ

4) อาคารผู้โดยสาร : ขนาดพื้นที่ 5,000 ตารางเมตร สามารถรองรับผู้โดยสารได้ 500 คน ในชั่วโมงคับคั่ง

5) อาคารหอบังคับการบิน ความสูง 7 ชั้น

6) อาคารหน่วยกู้ภัยและดับเพลิง

7) โรงเก็บเครื่องบินและหน่วยบำรุงรักษา

8) ลานจอดรถยนต์ ขนาด 8,000 ตารางเมตร สามารถจอดรถยนต์ได้ 150 คัน จะดำเนินการขยายพื้นที่เพิ่มเติมอีก 168 x 27 เมตร

9) ระบบประปา พร้อมท่อส่ง และถังเก็บน้ำ

บทที่ 2
รายละเอียดโครงการ



รูปที่ 2.3-1 ผังบริเวณท่าอากาศยานอุดรธานี ที่เสนอไว้ในรายงานการวิเคราะห์ผลกระทบสิ่งแวดล้อม

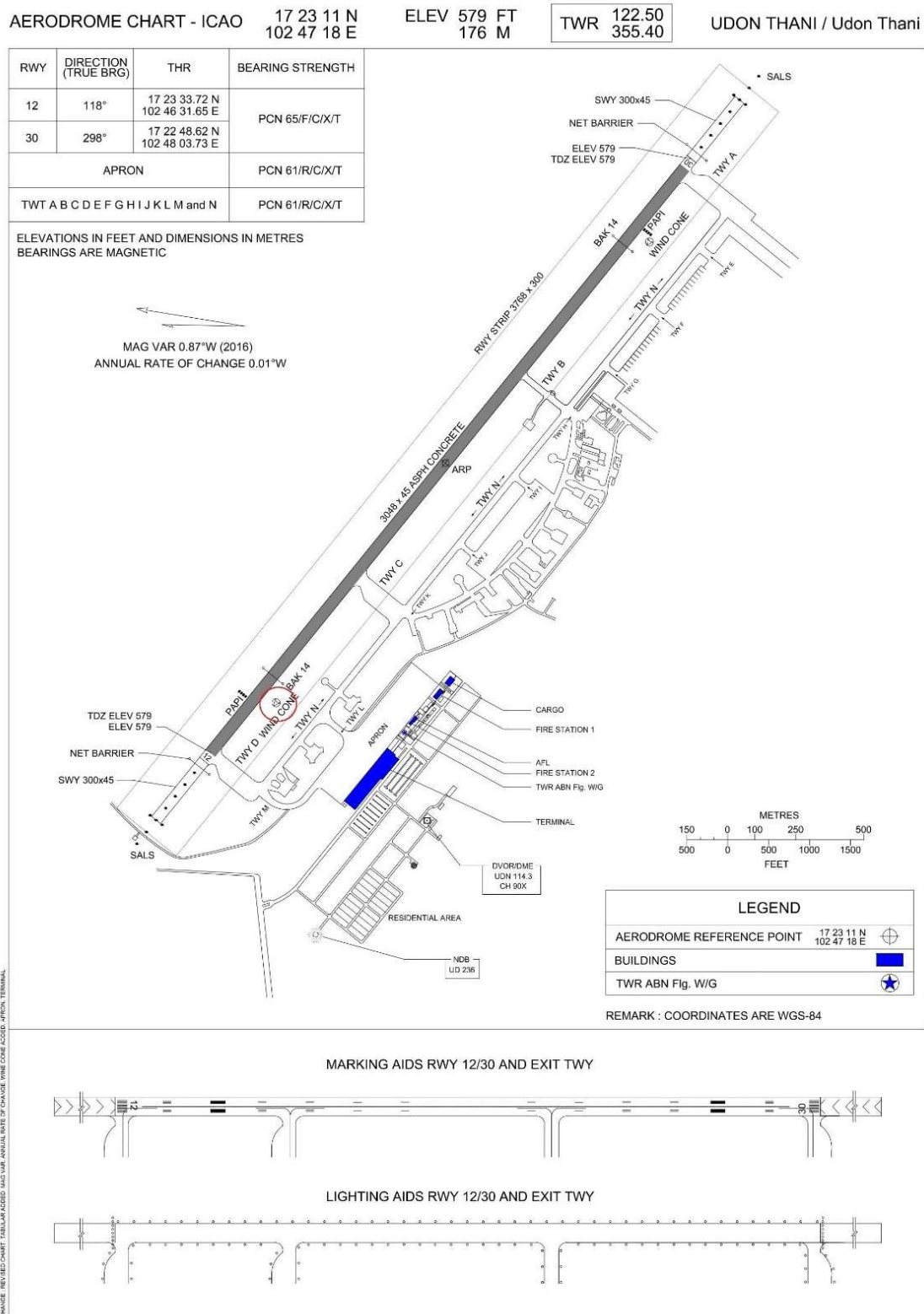
2.3.2 องค์ประกอบของท่าอากาศยานนานาชาติอุดรธานีในปัจจุบัน

จากการสำรวจข้อมูลเบื้องต้น ในเดือนกุมภาพันธ์ และมิถุนายน พ.ศ.2565 พบว่า องค์ประกอบหลักภายในท่าอากาศยานนานาชาติอุดรธานี ประกอบด้วย (รูปที่ 2.3-2 และภาพที่ 2.3-1)

- 1) ทางวิ่ง (Runway) พื้นผิวเป็นแอสฟัลต์ติกคอนกรีต กว้าง 45 เมตร ยาว 3,048 เมตร พร้อมไหล่ทางวิ่งกว้าง 7.5 เมตร
- 2) ทางขับ (Taxiway) พื้นผิวเป็นคอนกรีต ขนานตามความยาวทางวิ่ง กว้าง 23 เมตร ยาว 3,048 เมตร
- 3) ลานจอดอากาศยาน (Apron) พื้นผิวเป็นคอนกรีต ขนาดกว้าง 135 เมตร ยาว 590 เมตร สามารถรองรับอากาศยานขนาด B737/A320 ได้ทั้งหมด 11 ลำ
- 4) อาคารที่พักผู้โดยสาร จำนวน 2 อาคาร ขนาดพื้นที่รวม 19,459 ตารางเมตร สามารถรองรับจำนวนผู้โดยสารในชั่วโมงเร่งด่วนได้ 1,200 คนต่อชั่วโมง หรือ 3.456 ล้านคนต่อปี
- 5) อาคารหอบังคับการบิน ความสูง 7 ชั้น
- 6) อาคารที่ทำการดับเพลิงและหน่วยกู้ภัย ขนาดพื้นที่ 300 ตารางเมตร
- 7) ลานจอดรถยนต์ 4 แห่ง สามารถรองรับรถยนต์ได้มากกว่า 800 คัน
- 8) ระบบประปา พร้อมห้องถัง และถังเก็บน้ำ

2.4 เขตปลอดภัยการเดินอากาศ

กระทรวงคมนาคม ได้จัดให้มีประกาศกระทรวงคมนาคม เรื่อง กำหนดเขตบริเวณใกล้เคียงสนามบินอุดรธานีในท้องที่อำเภอเมืองอุดรธานี จังหวัดอุดรธานี เป็นเขตปลอดภัยในการเดินอากาศ พ.ศ.2544 ครอบคลุมพื้นที่ 14 ตำบลใน 1 อำเภอ ของจังหวัดอุดรธานี รายละเอียดดัง ภาคผนวก ข-1



ที่มา : ท่าอากาศยานนานาชาติอุดรธานี, กุมภาพันธ์ พ.ศ.2565

รูปที่ 2.3-2 ผังบริเวณท่าอากาศยานนานาชาติอุดรธานีในปัจจุบัน



ทางขับ (Taxiway)



อาคารที่พักผู้โดยสาร



ลานจอดอากาศยาน (Apron)



ลานจอดรถยนต์



อาคารที่ทำการดับเพลิงและหน่วยกู้ภัย



อาคารหอบังคับการบิน



อาคารคลังสินค้า



อาคารโรงเก็บเครื่องมือกล

ภาพที่ 2.3-1 องค์ประกอบโครงการในปัจจุบัน (ระหว่างเดือนมกราคม-มิถุนายน พ.ศ.2565)

2.5 การดำเนินงานโครงการปัจจุบัน

2.5.1 จำนวนเจ้าหน้าที่

ปัจจุบัน (เดือนมิถุนายน พ.ศ.2565) ท่าอากาศยานนานาชาติอุดรธานี มีจำนวนพนักงานและเจ้าหน้าที่ประจำท่าอากาศยานนานาชาติอุดรธานี รวมทั้งสิ้น 156 คน

2.5.2 สถิติเที่ยวบิน

จากการรวบรวมข้อมูลสายการบินที่ให้บริการท่าอากาศยานนานาชาติอุดรธานี (ที่มา : ท่าอากาศยานนานาชาติอุดรธานี, เดือนมิถุนายน พ.ศ.2565) พบว่า มีสายการบินพาณิชย์ที่เปิดให้บริการจำนวน 5 ราย ได้แก่

1) สายการบินไทยสมายล์ ให้บริการในการเดินทาง สุวรรณภูมิ-อุดรธานี-สุวรรณภูมิ วันละ 4 เที่ยวบิน (ไปและกลับ) เป็นประจำทุกวัน

2) สายการบินไทยแอร์เอเชีย ให้บริการในการเดินทาง 2 เส้นทาง ดังนี้

2.1) เส้นทางดอนเมือง-อุดรธานี-ดอนเมือง วันละ 4 เที่ยวบิน (ไปและกลับ) เป็นประจำทุกวัน

2.2) เส้นทางภูเก็ต-อุดรธานี-ภูเก็ต วันละ 2 เที่ยวบิน (ไปและกลับ) ในวันพุธ ศุกร์ และอาทิตย์

3) สายการบินนกแอร์ ให้บริการในการเดินทาง 2 เส้นทาง ดังนี้

3.1) เส้นทางดอนเมือง-อุดรธานี-ดอนเมือง วันละ 6 เที่ยวบิน (ไปและกลับ) เป็นประจำทุกวัน และเพิ่มจำนวนเที่ยวบินในวันที่ 16-30 มิถุนายน พ.ศ.2565 อีกวันละ 4 เที่ยวบิน รวมทั้งเพิ่มจำนวนเที่ยวบินในวันที่ 21-30 มิถุนายน พ.ศ.2565 อีกวันละ 2 เที่ยวบิน

3.2) เส้นทางเชียงใหม่-อุดรธานี-เชียงใหม่ วันละ 4 เที่ยวบิน (ไปและกลับ) ในวันอังคาร พฤหัสบดี และเสาร์

4) สายการบินไทยไลอ้อนแอร์ ให้บริการในการเดินทาง 2 เส้นทาง ดังนี้

4.1) เส้นทางดอนเมือง-อุดรธานี-ดอนเมือง วันละ 6 เที่ยวบิน (ไปและกลับ) เป็นประจำทุกวัน

4.2) เส้นทางหาดใหญ่-อุดรธานี-หาดใหญ่ วันละ 2 เที่ยวบิน (ไปและกลับ) ในวันจันทร์ พุธ และศุกร์

5) สายการบินไทยเวียตเจ็ท ให้บริการในการเดินทาง 2 เส้นทาง ดังนี้

5.1) เส้นทางสุวรรณภูมิ-อุดรธานี-สุวรรณภูมิ วันละ 8 เที่ยวบิน (ไปและกลับ) เป็นประจำทุกวัน

5.2) เส้นทางภูเก็ต-อุดรธานี-ภูเก็ต วันละ 2 เที่ยวบิน (ไปและกลับ) ในวันพุธ ศุกร์ และอาทิตย์

สำหรับจำนวนเที่ยวบินระหว่างเดือนมกราคม-มิถุนายน พ.ศ.2565 พบว่า มีจำนวนเที่ยวบินระหว่าง 846-1,077 เที่ยวบิน/เดือน และมีจำนวนผู้โดยสารขึ้น-ลง ระหว่าง 107,891-147,481 ราย/เดือน (รายละเอียดแสดงดังตารางที่ 2.5-1)

ตารางที่ 2.5-1 สถิติการขนส่งทางอากาศ ท่าอากาศยานนานาชาติอุดรธานี ประจำปี พ.ศ.2565													
เดือน	จำนวนเที่ยวบิน (เที่ยวบิน)									จำนวนผู้โดยสาร (ราย)			
	แบบ A	แบบ B	แบบ C	แบบ D	แบบ E	แบบ F	แบบ K	อื่นๆ	รวม	ขึ้น	ลง	ผ่าน	รวม
มกราคม	0	834	0	2	4	0	17	0	857	50,433	57,458	0	107,891
กุมภาพันธ์	0	822	0	6	8	0	10	0	846	53,300	54,657	0	107,957
มีนาคม	0	976	0	2	15	0	18	0	1,011	62,300	63,440	0	125,740
เมษายน	0	1,052	0	2	15	0	18	0	1,077	70,998	72,192	0	143,190
พฤษภาคม	0	1,030	0	4	4	0	18	2	1,048	72,882	74,599	0	147,481
มิถุนายน	0	973	0	4	3	0	6	0	989	72,017	73,214	0	145,231
รวม	0	5,687	0	20	49	0	87	2	5,828	381,930	395,560	0	777,490

หมายเหตุ : แบบ A เที่ยวบินประจำต่างประเทศ
 แบบ B เที่ยวบินประจำในประเทศ
 แบบ C เที่ยวบินเช่าเหมาต่างประเทศ
 แบบ D เที่ยวบินเช่าเหมาในประเทศ
 แบบ E เที่ยวบินของหน่วยงานราชการและรัฐวิสาหกิจ
 แบบ F เที่ยวบินทหาร
 แบบ K เที่ยวบินเอกชนส่วนบุคคล

ที่มา : กรมท่าอากาศยาน ,กรกฎาคม พ.ศ.2565

2.6 อาณาเขตติดต่อโดยรอบท่าอากาศยานนานาชาติอุดรธานี

อาณาเขตติดต่อโดยรอบพื้นที่ท่าอากาศยานนานาชาติอุดรธานี จากภาพถ่ายดาวเทียมความละเอียดสูง Google earth (รูปที่ 2.6-1) พบว่า

ด้านทิศเหนือของท่าอากาศยานประชิดพื้นที่ตัวเมืองและย่านการค้าบริเวณอำเภอเมืองอุดรธานี ถัดออกไปก็ยังคงเป็นพื้นที่ตัวเมืองและย่านการค้าเช่นเดียวกัน โดยมีโรงเรียนสตรีราชินูทิศ2 ที่อยู่ใกล้ท่าอากาศยาน

ด้านทิศตะวันออกของท่าอากาศยานประชิดพื้นที่ถนนทางหลวงแผ่นดินหมายเลข 2 ถัดออกไปเป็นพื้นที่ตัวเมืองและย่านการค้าและพื้นที่เกษตรกรรมประเภทนาข้าว

ด้านทิศใต้ของท่าอากาศยานประชิดเขตทหาร และสนามกอล์ฟ กองบิน 23 ถัดออกไปเป็นพื้นที่เกษตรกรรมประเภทนาข้าว และพื้นที่ชุมชนที่อยู่อาศัย

ด้านทิศตะวันตกของท่าอากาศยานประชิดสนามกอล์ฟ กองบิน 23 พื้นที่ไม้ละเมาะ พื้นที่ชุมชนที่อยู่อาศัย ถัดออกไป เป็นพื้นที่ชุมชนที่อยู่เป็นส่วนใหญ่ สลับพื้นที่โล่ง พื้นที่เกษตรกรรมประเภทนาข้าว

(ภาคตะวันออกเฉียงเหนือ) ประจำปีงบประมาณ 2565

รายละเอียดโครงการ



รูปที่ 3.1-1 อาณาเขตติดต่อโดยรอบท่าอากาศยานนานาชาติอุดรธานี