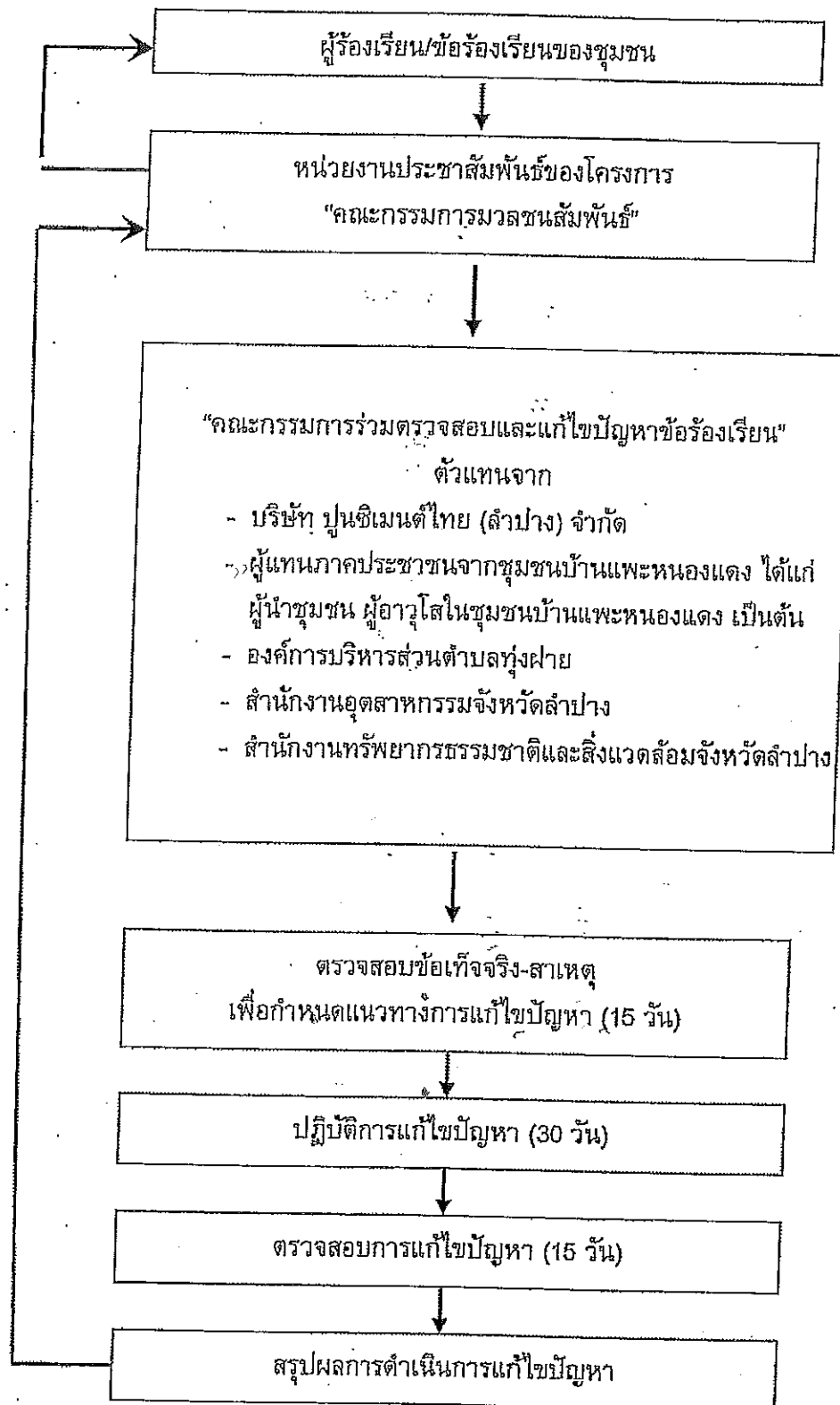

ภาคผนวกที่ 2

สำเนาเอกสารเกี่ยวกับผลการปฏิบัติตามมาตรการป้องกัน
และแก้ไขผลกระทบสิ่งแวดล้อม

เอกสารแนบที่ 2.1
ขั้นตอนการรับเรื่องร้องเรียนของโครงการ

15 วัน



เอกสารแนบที่ 2.2

โครงการปลูกต้นไม้สำหรับการฟื้นฟู ประจำปี 2565

แผนงานการปลูกต้นไม้ ตามแนวคันดินรอบแนวเขตเหมือง ประจำปี 2565

แผนการดำเนินงาน	จุดควบคุม			แผนผล												
	หัวข้อควบคุม	เป้าหมาย		เดือน	ม.ค.	ก.พ.	มี.ค.	เม.ย.	พ.ค.	มิ.ย.	ก.ค.	ส.ค.	ก.ย.	ต.ค.	พ.ย.	ธ.ค.
1.การจัดเตรียมพื้นที่	จัดเตรียมแล้ว	1	ก.ค.65	P							1					
	เสร็จ (ไร่)			A												
2. การเตรียมกล้าไม้	จำนวนต้นไม้	400	ก.ค.65	P							400					
	(ต้น)			A												
2.1 ต้นไม้โตไฉ	จำนวนต้นไม้	400	ก.ค.65	P							400					
	(ต้น)			A												
2.2 จัดซื้อปุ๋ยอินทรีย์	จำนวนปุ๋ย	3	ก.ค.65	P							3					
	(ถุง)			A												
3.ชุดหลุม	ชุดหลุม	400	ก.ค.65	P							400					
	แล้วเสร็จ(หลุม)			A												
4. การปลูกต้นไม้	จำนวนต้นไม้	400	ส.ค.65	P								400				
	(ต้น)			A												
5. การตรวจติดตามประเมินอัตรา	% การรอดตาย	>90%	ธ.ค.65	P								90	90	90	90	90
	การรอดตายของต้นไม้			A												

เอกสารแนบที่ 2.3

รายงานการฟื้นฟูพื้นที่โครงการฯ ประจำปี 2564



ที่ สม ๐๖๖/๒๕๖๔

สนง.อุตสาหกรรมพื้นฐานและการเหมืองแร่ เขต ๓
เลขที่รับ ๓๑๔๐
วันเดือนปี ๒๒ มิ.ย. ๒๕๖๔
เวลา ๐๙.๕๐น.

๒๐ ธันวาคม ๒๕๖๔

สำนักงานอุตสาหกรรมพื้นฐานและการเหมืองแร่ เขต ๓ เชียงใหม่

เรียน ผู้อำนวยการสำนักงานอุตสาหกรรมพื้นฐานและการเหมืองแร่ เขต ๓ เชียงใหม่

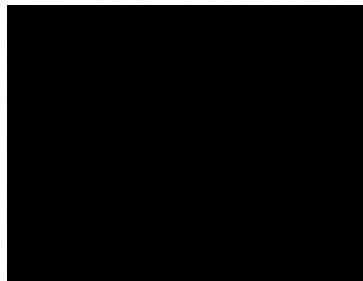
เรื่อง ขอส่งรายงานแผนและผลการดำเนินงานด้านการฟื้นฟูพื้นที่ที่ผ่านการทำเหมืองโครงการทำเหมืองแร่ดินอุตสาหกรรมชนิดดินซีเมนต์ ของบริษัทปูนซิเมนต์ไทย (ลำปาง) จำกัด ประจำปี ๒๕๖๔

ตามที่บริษัทปูนซิเมนต์ไทย (ลำปาง) จำกัด ได้รับอนุญาตประทานบัตรแร่ดินอุตสาหกรรมชนิดดินซีเมนต์ประทานบัตรที่ ๓๐๔๗๕/๑๕๙๙๕ ตั้งอยู่ที่ ตำบลทุ่งฝาย อำเภอเมือง จังหวัดลำปาง และตามเงื่อนไขการอนุญาตกำหนดให้บริษัทฯ ต้องจัดทำรายงานแผนและผลการดำเนินงานด้านการฟื้นฟูพื้นที่ที่ผ่านการทำเหมือง นั้น

บริษัทฯ ขอส่งรายงานแผนและผลการดำเนินงานด้านการฟื้นฟูพื้นที่ที่ผ่านการทำเหมืองโครงการทำเหมืองแร่ ดังกล่าว ประจำปี ๒๕๖๔ จำนวน ๓ เล่ม มาพร้อมหนังสือฉบับนี้

จึงเรียนมาเพื่อโปรดพิจารณา

ขอแสดงความนับถือ
บริษัทปูนซิเมนต์ไทย (ลำปาง) จำกัด





รายงานแผนและผลการดำเนินงานด้านการฟื้นฟูพื้นที่ทำเหมือง

ประทานบัตรแร่ดินอุตสาหกรรมชนิดดินซีเมนต์

บริษัทปูนซีเมนต์ไทย (ลำปาง) จำกัด

ประทานบัตรที่ 30475/15995

ตั้งอยู่ที่ ตำบลทุ่งฝาย อำเภอเมือง จังหวัดลำปาง

แนวทางการรายงานแผนและผลการดำเนินงานด้านการฟื้นฟูพื้นที่ที่ทำเหมือง
เสนอต่อกรมอุตสาหกรรมพื้นฐานและการเหมืองแร่

การรายงานครั้งที่.....วันที่.....เดือน.....พ.ศ.....

1. ข้อมูลประทานบัตร

ที่ตั้ง ตำบล.....ทุ่งผาย.....อำเภอ.....เมือง.....จังหวัด.....ลำปาง.....
ชนิดแร่.....ดินอุตสาหกรรมชนิดดินซีเมนต์.....วิธีการทำเหมือง.....หาลบ.....
อายุประทานบัตร.....17.....ปี เริ่มตั้งแต่.....5 กันยายน 2555.....วันสิ้นอายุ.....4 กันยายน 2572.....
เนื้อที่ประทานบัตรทั้งหมด.....50 - 1 - 74.....ไร่ โดยกรรมสิทธิ์ที่ดินดังนี้
(✓) มีกรรมสิทธิ์ (ระบุประเภท เช่น โฉนด, นส.3ก, นส.3 ฯลฯ).....โฉนด 50 - 1 - 74.....ไร่
() ที่รัฐ (ระบุประเภท เช่น ป่าสงวนฯ).....-.....ไร่
() อื่นๆ (ระบุ).....-.....ไร่

2. ข้อมูลการทำเหมืองปัจจุบัน

สภาพปัจจุบัน (✓) เปิดการทำเหมือง () หยุดการทำเหมือง
พื้นที่ที่ใช้ในการทำเหมืองและประกอบกิจกรรมเกี่ยวเนื่องทั้งหมดในปัจจุบัน.....30 - 33 - 36.....ไร่
จำนวนหน้าเหมือง.....-.....แห่ง
ขนาด (ระบุขนาดแต่ละแห่งตามลำดับ).....-.....ไร่
พื้นที่เก็บกองเปลือกดินและเศษหิน.....-.....แห่ง
ขนาด (ระบุขนาดแต่ละแห่งตามลำดับ).....-.....ไร่
พื้นที่โรงแต่งแร่ / สำนักงาน / บ้านพัก ฯลฯ รวม.....-.....ไร่
จำนวนขุมเหมืองที่ไม่ใช้ทำเหมืองแล้ว.....-.....แห่ง ขนาด.....-.....ไร่ ลึก.....-.....เมตร
พื้นที่ที่ผ่านการทำเหมืองแล้ว.....-.....ไร่ พื้นที่ที่ทำการฟื้นฟูแล้ว.....17.....ไร่

3. รูปแบบการใช้ประโยชน์ที่ดินภายหลังสิ้นสุดการทำเหมือง (พร้อมแนบแผนผังการทำเหมืองซึ่งสอดคล้องกับ
แผนผังโครงการทำเหมือง โดยเฉพาะครั้งแรกของการรายงาน และทุกครั้งที่มีการเปลี่ยนแปลงรูปแบบการใช้พื้นที่
สุดท้าย)

- (✓) พัฒนาเป็นแหล่งน้ำสาธารณะ () พัฒนาเป็นทุ่งหญ้าธรรมชาติ / ทุ่งหญ้าเลี้ยงสัตว์
() พัฒนาเป็นพื้นที่เกษตรกรรม (✓) ปลูกสร้างสวนป่า
() อื่นๆ (ระบุ).....(เอกสารแนบ 1 - 1.2).....

4. ผลการดำเนินงานในช่วง 3 ปีที่ผ่านมา (พร้อมแนบแผนผังแสดงพื้นที่ดำเนินการปรับปรุงและฟื้นฟูสภาพการทำเหมืองและภาพถ่ายการดำเนินงาน)

(✓) การปรับสภาพและฟื้นฟูพื้นที่บริเวณหน้าเหมือง

จำนวน 1 แห่ง เนื้อที่ 10 ไร่

วิธีดำเนินการ (ให้อธิบายลักษณะของหน้าเหมือง ความปลอดภัย) ทำเหมืองควบคู่ไปกับการฟื้นฟู ซึ่งปัจจุบันได้ทำการฟื้นฟูบริเวณแนวเวนระยะการทำเหมือง 50 ม. 10 ม. และ ค้นดิน ปัจจุบันกำลังอยู่ระหว่างเปิดหน้าเหมือง (เอกสารแนบ 2)

() การปรับสภาพและฟื้นฟูกองเก็บเปลือกดินและเศษหิน

จำนวน แห่ง เนื้อที่ ไร่

วิธีดำเนินการ.....

() การปรับสภาพและฟื้นฟูชุมชนเมืองที่ไม่ใช้ในการทำเหมืองแล้ว

จำนวน แห่ง ขนาด ไร่

วิธีดำเนินการ.....

(✓) การปรับสภาพและฟื้นฟูระบบป้องกันการชะล้างตะกอนดินจากบริเวณหน้าเหมืองที่เก็บกองเปลือกดิน/เศษหิน และบริเวณอื่น ๆ อาทิเช่น คันทำนบดินและคุระบายน้ำและบ่อดักตะกอน เป็นต้น

จำนวน 2 แห่ง ขนาด(กxยxล) เมตร

วิธีดำเนินการ..... คุระบายน้ำ ทำคันดินรอบแนวเขตประทานบัตร และ บ่อดักตะกอน (เอกสารแนบ 3)

(✓) การปลูกต้นไม้ระหว่างพื้นที่ว่างทั่วไปในเขตพื้นที่ประทานบัตร รวมเนื้อที่ 2 ไร่

วิธีดำเนินการ..... ปลูกต้นไม้บนคันดิน และ ปลูกหญ้าแฝก ปลูกปอเทือง หน่วารี่ ขอบบ่อ (เอกสารแนบ 4-4.2)

() การปรับสภาพและฟื้นฟูพื้นที่บริเวณโรงโม่หิน เนื้อที่ ไร่

วิธีดำเนินการ.....

() การปรับสภาพและฟื้นฟูพื้นที่บริเวณสำนักงาน / บ้านพัก เนื้อที่ ไร่

วิธีดำเนินการ.....

รวมพื้นที่ที่ได้รับการฟื้นฟูสภาพพื้นที่แล้ว 17 ไร่

รวมจำนวนต้นไม้ที่ปลูก 6,090 ต้น

งบประมาณดำเนินงานทั้งหมดโดยประมาณ บาท

5. แผนการดำเนินงานฟื้นฟูพื้นที่ที่จะดำเนินการต่อไป

5.1 แผนการดำเนินงานที่จะจัดทำต่อไปจนสิ้นสุดอายุประทานบัตร (พร้อมแนบแผนผังแสดงตำแหน่งที่จะดำเนินการ)

(✓) การปรับสภาพและฟื้นฟูพื้นที่บริเวณหน้าเหมือง

จำนวน.....1.....แห่ง เนื้อที่.....ชั้นบันไดสิ้นสุดการทำเหมืองประมาณ 35 ไร่.....ไร่

วิธีดำเนินการ (ให้อธิบายลักษณะของหน้าเหมือง ความปลอดภัย).....(เอกสารแนบ 5).....

() การปรับสภาพและฟื้นฟูกองเก็บเปลือกดินและเศษหิน

จำนวน.....แห่ง เนื้อที่.....ไร่

วิธีดำเนินการ.....

() การปรับสภาพและฟื้นฟูชุมชนเหมืองที่ไม่ใช่ทำเหมืองแล้ว

จำนวน.....แห่ง เนื้อที่.....ไร่

วิธีดำเนินการ.....

() การปรับสภาพและฟื้นฟูระบบป้องกันการชะล้างตะกอนดินจากบริเวณหน้าเหมืองที่เก็บกองเปลือกดิน/เศษหิน และบริเวณอื่น ๆ อาทิเช่น คันทำนบดินและคูระบายน้ำและบ่อดักตะกอน เป็นต้น

จำนวน.....แห่ง ขนาด(กxยxล).....เมตร

วิธีดำเนินการ.....

(✓) การปลูกต้นไม้ระหว่างพื้นที่ว่างทั่วไปในเขตพื้นที่ประทานบัตร รวมเนื้อที่.....2.....ไร่

รวม.....600.....ต้น

วิธีดำเนินการ.....ปลูกต้นไม้บนคันดิน ในปี 65 (เอกสารแนบ 6).....

() การปรับสภาพและฟื้นฟูพื้นที่บริเวณโรงโม่หิน เนื้อที่.....ไร่

วิธีดำเนินการ.....

() การปรับสภาพและฟื้นฟูพื้นที่บริเวณสำนักงาน / บ้านพัก เนื้อที่.....ไร่

วิธีดำเนินการ.....

() บ่อเก็บกักกากแร่ เนื้อที่.....ไร่

วิธีดำเนินการ.....

5.2 แผนการติดตามตรวจสอบบำรุงรักษาและเฝ้าระวังคุณภาพสิ่งแวดล้อม

(✓) แผนการบำรุงรักษาพืชพรรณไม้ในบริเวณที่ได้ฟื้นฟูฯ เนื้อที่..... 14ไร่
 วิธีดำเนินการ..... ประกอบด้วยพื้นที่ที่ต้องดูแลรักษาต้นไม้ที่ปลูกไว้ให้มีการเจริญเติบโตที่ดี และมีการใส่ปุ๋ย

กำจัดวัชพืช รดน้ำในช่วงฤดูแล้ง (เอกสารแนบ 7)

() แผนการติดตามตรวจสอบและเฝ้าระวังคุณภาพสิ่งแวดล้อมภายหลังโครงการสิ้นสุดแล้วต่อเนื่องจำนวน 5 ปี
 วิธีดำเนินการ.....

5.3 การจัดเตรียมงบประมาณ แผนกิจกรรมและระยะเวลาการดำเนินการจนแล้วเสร็จ

งบประมาณสำหรับดำเนินงานตามแผนงาน (จำแนกรายกิจกรรม) งานฟื้นฟู 600,000บาท

งบประมาณสำหรับการบำรุงพื้นที่ที่ฟื้นฟูแล้ว..... 40,000บาท

งบประมาณในการติดตามตรวจสอบและการเฝ้าระวังคุณภาพสิ่งแวดล้อมภายหลังสิ้นสุดโครงการ
 จำนวน..... 2,000,000บาท

การดำเนินการตามแผนกิจกรรมและระยะเวลาดำเนินการตั้งแต่เริ่มต้นจนถึงสิ้นสุด (Gantt chart)

.....

.....

.....

.....

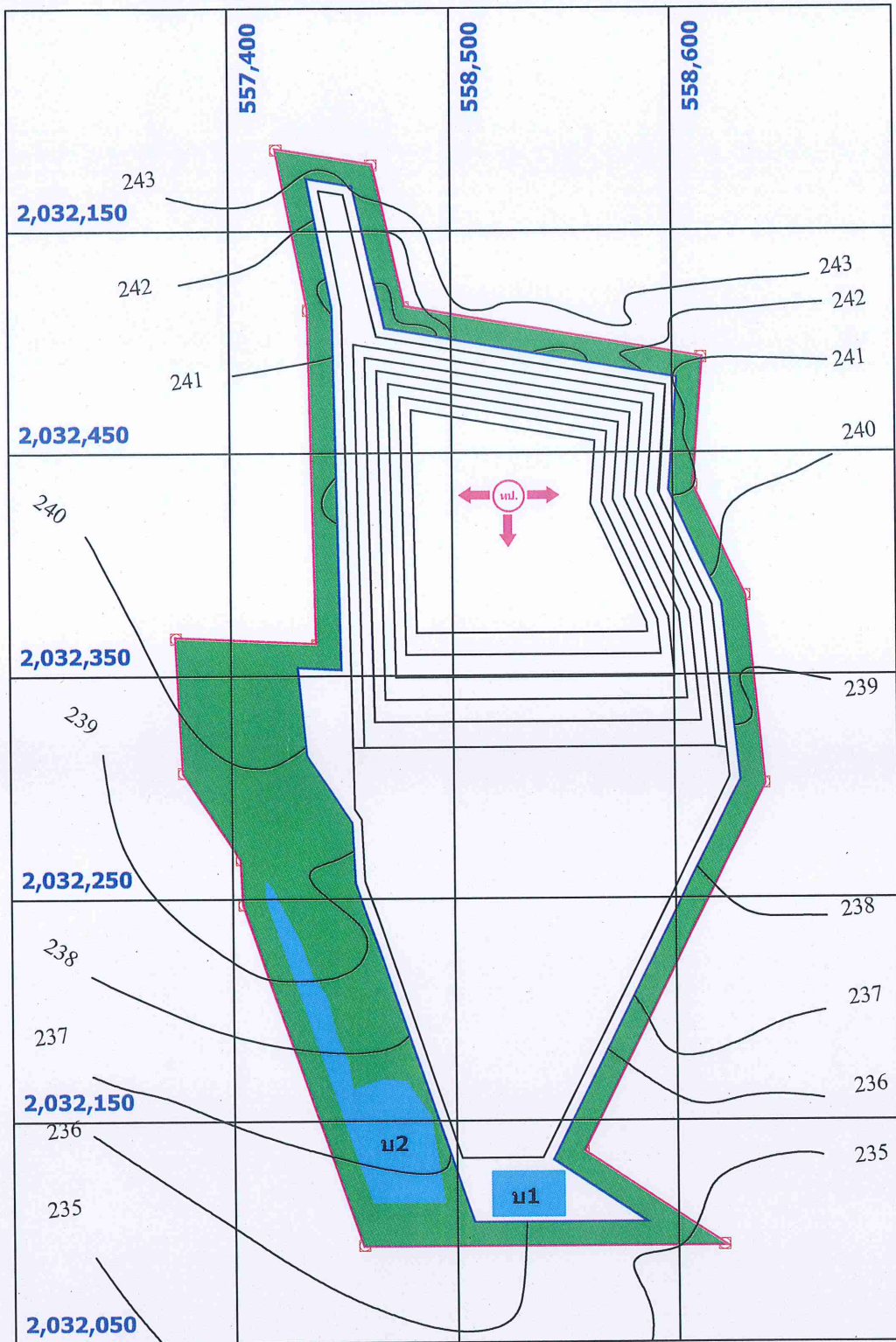
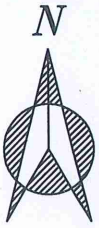
.....

.....

(ลงชื่อ)

รับร

(ลงช



Map Legend



เขตประจักษ์บัตร



ขอบเขตพื้นที่ทำเหมือง



จุดเริ่มต้นการทำเหมือง



พื้นที่ฟื้นฟู



ทิศทางการเดินน้ำเหมือง



ปลดัดกะคอน บ1,บ2

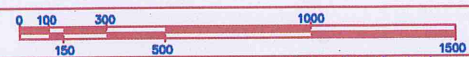
ผู้วางแผน
(ผู้จัดการวางแผนและพัฒนา)

วันที่ / /

ผู้อนุมัติ
(ผู้จัดการส่วนเหมือง)

วันที่ / /

Map Scale



Map Scale

1 : 3,000

บริษัท ปูนซิเมนต์ไทย (ลำปาง) จำกัด
เหมืองดินเหนียว
ตำบลทุ่งฝ่าย อำเภอเมือง จังหวัดลำปาง

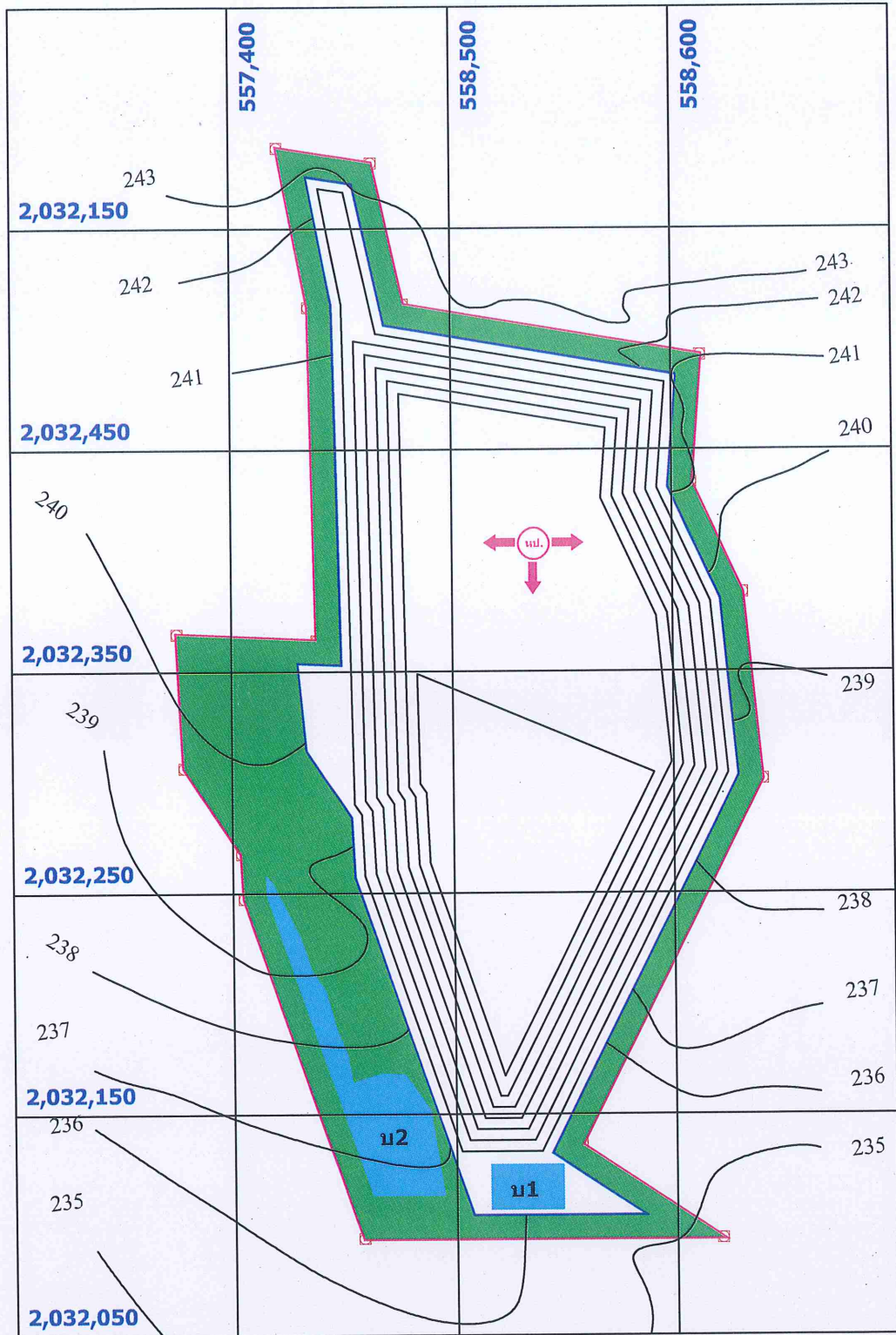
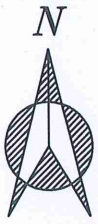
หน่วยงานวางแผนและพัฒนา

ส่วนเหมือง

แผนแม่บทเหมืองดินปูน Phase 1 0 - 6 ปี

พื้นที่ 17 - 1 - 50 ไร่
จำนวนแปลงประมาณบัตร 1 แปลง

ปริมาณดินเหนียวสำรอง 0.9 ล้านตัน



Map Legend

- เขตประจักษ์บัตร
- จุดเริ่มต้นการนำเหมือง
- ลักษณะการเดินหน้าเหมือง



ขอบเขตพื้นที่นำเหมือง



พื้นที่ดินปลูก



บ่อพักน้ำบ่อน้ำ 1, 2

ผู้วางแผน

(ผู้จัดการวางแผนและพิจารณา)

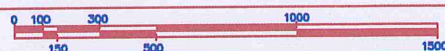
วันที่ / /

ผู้อนุมัติ

(ผู้จัดการส่วนเหมือง)

วันที่ / /

Map Scale



Map Scale
1 : 3,000

บริษัท ปูนซิเมนต์ไทย (ลำปาง) จำกัด
เหมืองดินเหนียว
ตำบลทุ่งฝ่าย อำเภอเมือง จังหวัดลำปาง

แผนงานงานวางแผนและพิจารณา

ส่วนเหมือง

แผนแม่บทเหมืองดินเหนียว Phase 5 16 - 17.0

วันที่ 34 - 2 - 00

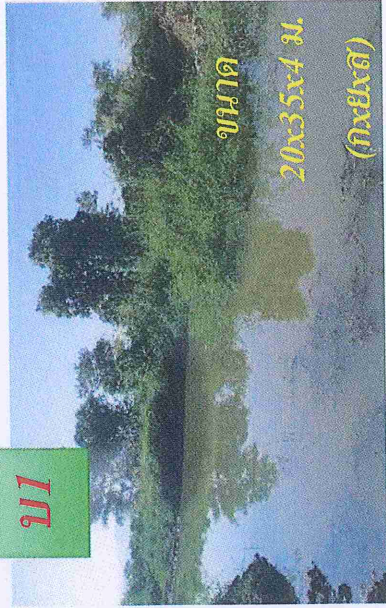
จำนวนแปลงประจักษ์บัตร 1 แปลง

ปริมาณดินเหนียวสำรอง 0.2195 ล้านตัน

ขุดร่องน้ำ ทำคันดิน และ ปอดักตะกอน

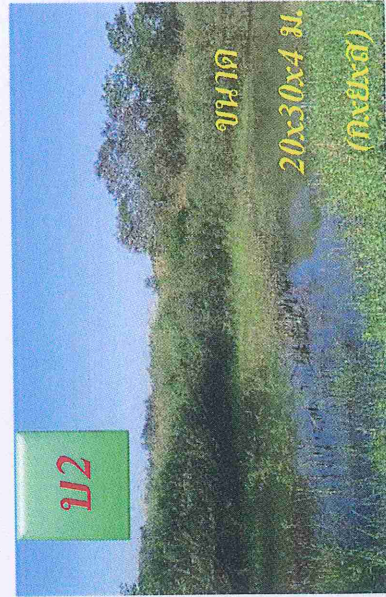
เอกสารแนบ 2

บ1

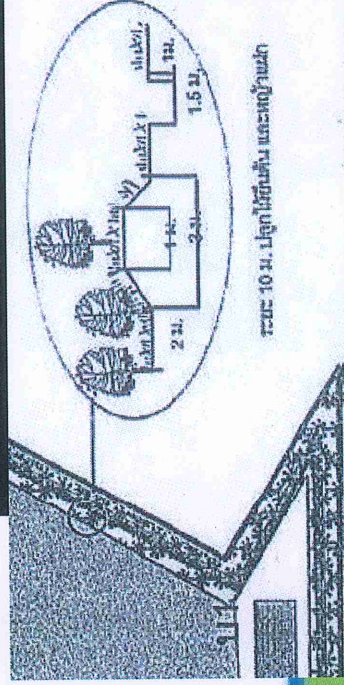


ขนาด
20x35x4 ม.
(กxยxล)

บ2



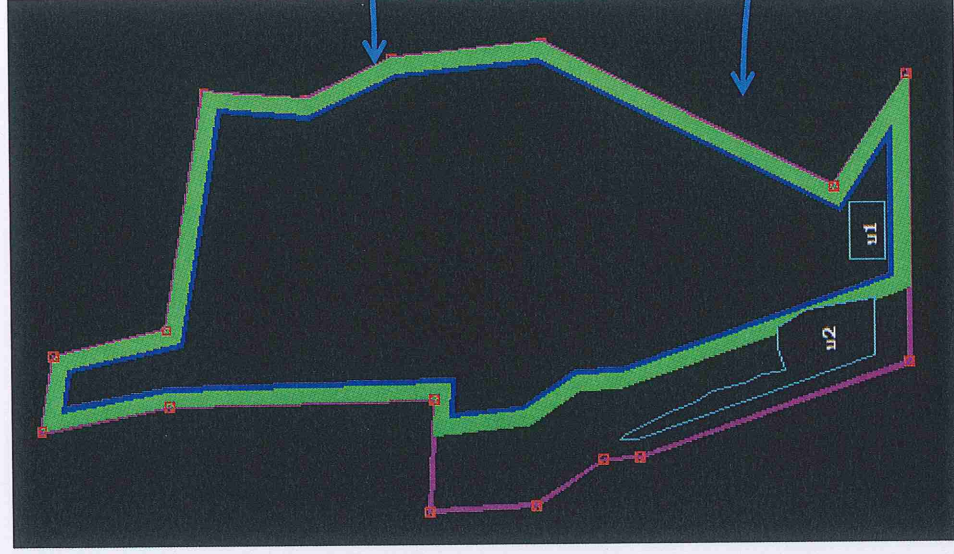
ขนาด
20x30x4 ม.
(กxยxล)



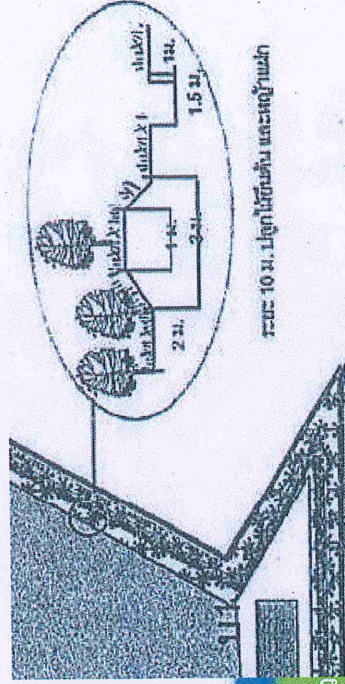
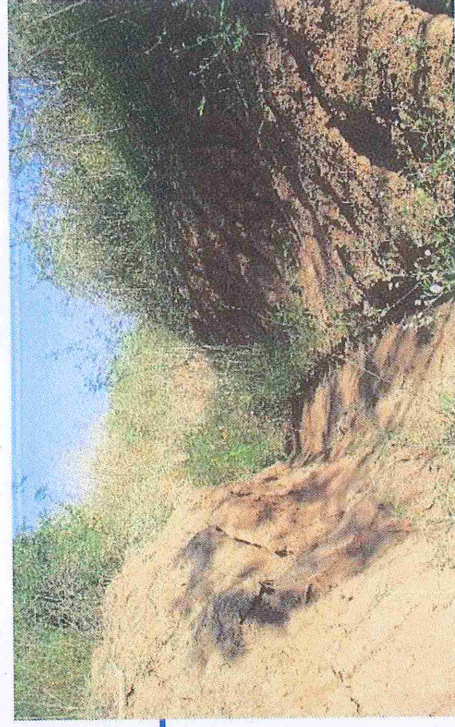
" สร้างงาน สร้างความเจริญ รักษาสิ่งแวดล้อม และเป็นพลเมืองดีของลำปาง "

ขุดร่องน้ำ ทำคันดิน และ ป่อดักตะกอน

เอกสารแนบ 3



แนวขุดร่องน้ำ ทำคันดิน และร่องระบายน้ำ



□ พื้นที่ฟื้นฟู ประทานบัตรที่ 30475 เข้มองดินเหนียว ปี 2564

พื้นที่รวม 1 ไร่ ต้นไม้ประมาณ 190 ต้น

แผนงานการปลูกต้นไม้ ตามแนวทิวทิศรอบแนวเขตเหมือง ประจำปี 2564

ผลการดำเนินงาน	จุดควบคุม		แผนปลูก	แผนผล											
	หัวข้อควบคุม	เป้าหมาย		เดือน	ม.ค.	ก.พ.	มี.ค.	เม.ย.	พ.ค.	มิ.ย.	ก.ค.	ส.ค.	ก.ย.	ต.ค.	พ.ย.
1.การจัดเตรียมพื้นที่	หัวข้อมูควบคุม	เป้าหมาย	เดือน	ม.ค.	ก.พ.	มี.ค.	เม.ย.	พ.ค.	มิ.ย.	ก.ค.	ส.ค.	ก.ย.	ต.ค.	พ.ย.	ธ.ค.
	จัดเตรียมแล้ว	1	พ							1					
	เสร็จ (ไร่)		A								1				
2. การเตรียมกล้าไม้	จำนวนกล้าไม้	400	P							400					
	(ตัน)		A								190				
2.1 ต้นไม้โตไป	จำนวนกล้าไม้	400	P							400					
	(ตัน)		A							400					
2.2 จัดซื้อปุ๋ยอินทรีย์	จำนวนปุ๋ย	3	P							3					
	(กย)		A							400					
3. ปลูกต้นไม้	จุดควบคุม	400	P								190				
	แล้วเสร็จ(กม)		A								400				
4. การปลูกต้นไม้	จำนวนกล้าไม้	400	P								190				
	(ตัน)		A								90	90	90	90	90
5. การตรวจติดตามประเมินอัตราการรอดตายของต้นไม้	% การรอดตาย	>90%	P									90	90	92	92
			A									92	92		



๒ Polymer กระดาษผสมดิน



๓ Polymer ลงผสมปลูกที่จัดเตรียมไว้

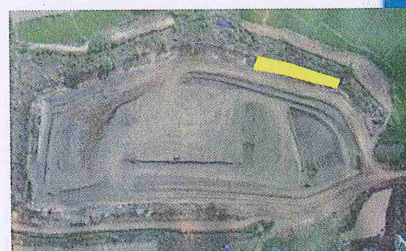
แผนผังและลักษณะของพื้นที่ฟื้นฟู

พื้นที่ จำนวน 1 ไร่ ด้วยทำการถมดินหนา 1 เมตร ในพื้นที่ปลูก



ดินถม

1 ม.



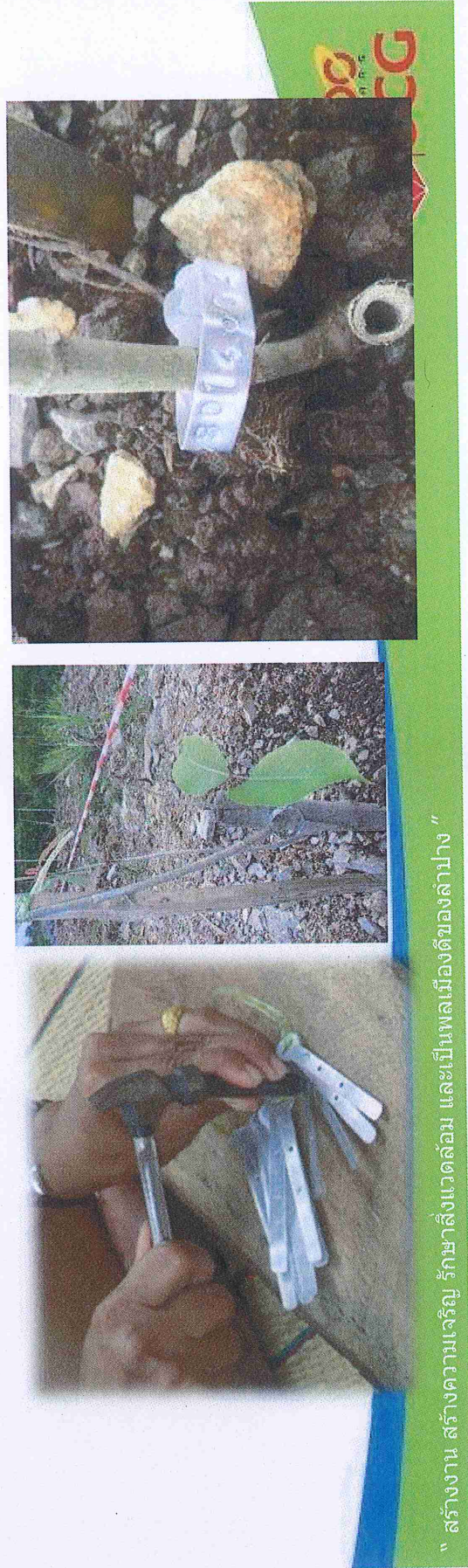
□ พรรณไม้ที่ปลูก

เอกสารแนบ 4.1

ลำดับชนิด พรรณ	ชื่อไทย	ชื่อวิทยาศาสตร์	วงศ์	จำนวน (ต้น)
S06	มะขามป้อม	Phyllanthus emblica	Euphorbiaceae	30
S11	เลี้ยวแดง	Bauhinia purpurea L.	Leguminosae C	20
S26	พญาไม้ (ผักต้อ)	Albizia lebbek (L.) Benth.	LEGUMINOSAE - MIMOSOIDEAE	50
S72	สระแกนา	Bushwillows	Combretum quadrangulare Kurz.	50
S80	ขี้เหล็ก	Cassia siamea (Lam.)	Caesalpinaceae	40

190

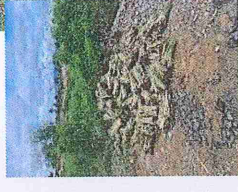
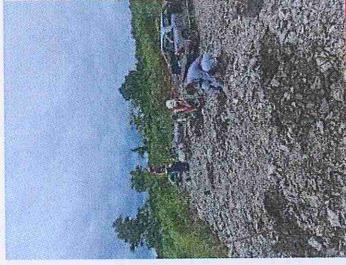
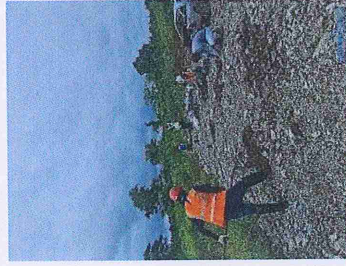
ติด Tag หมายเลขต้นไม้ S01 – 001 (พันธุ์ไม้ – หมายเลขต้นไม้)



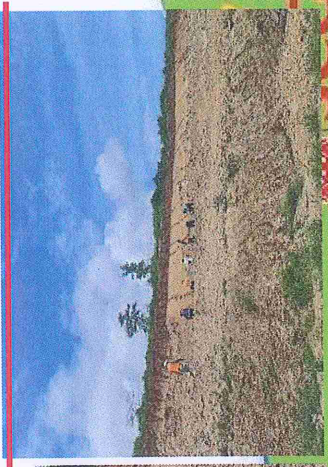
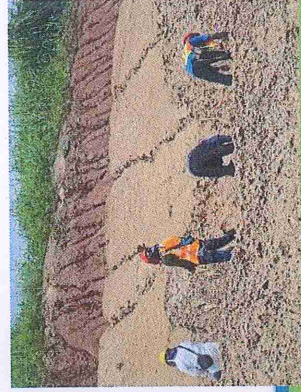
“ สร้างงาน สร้างความเจริญ รักษาสิ่งแวดล้อม และเป็นพลเมืองดีของลพบุรี ”

□ พื้นที่ฟื้นฟู ประทานบัตรที่ 30475 เขม็องดินเหนียว ปี 2564

เขม็องดินเหนียว ปลุกต้นไม้ 190 ต้น
(22-24/08/64)



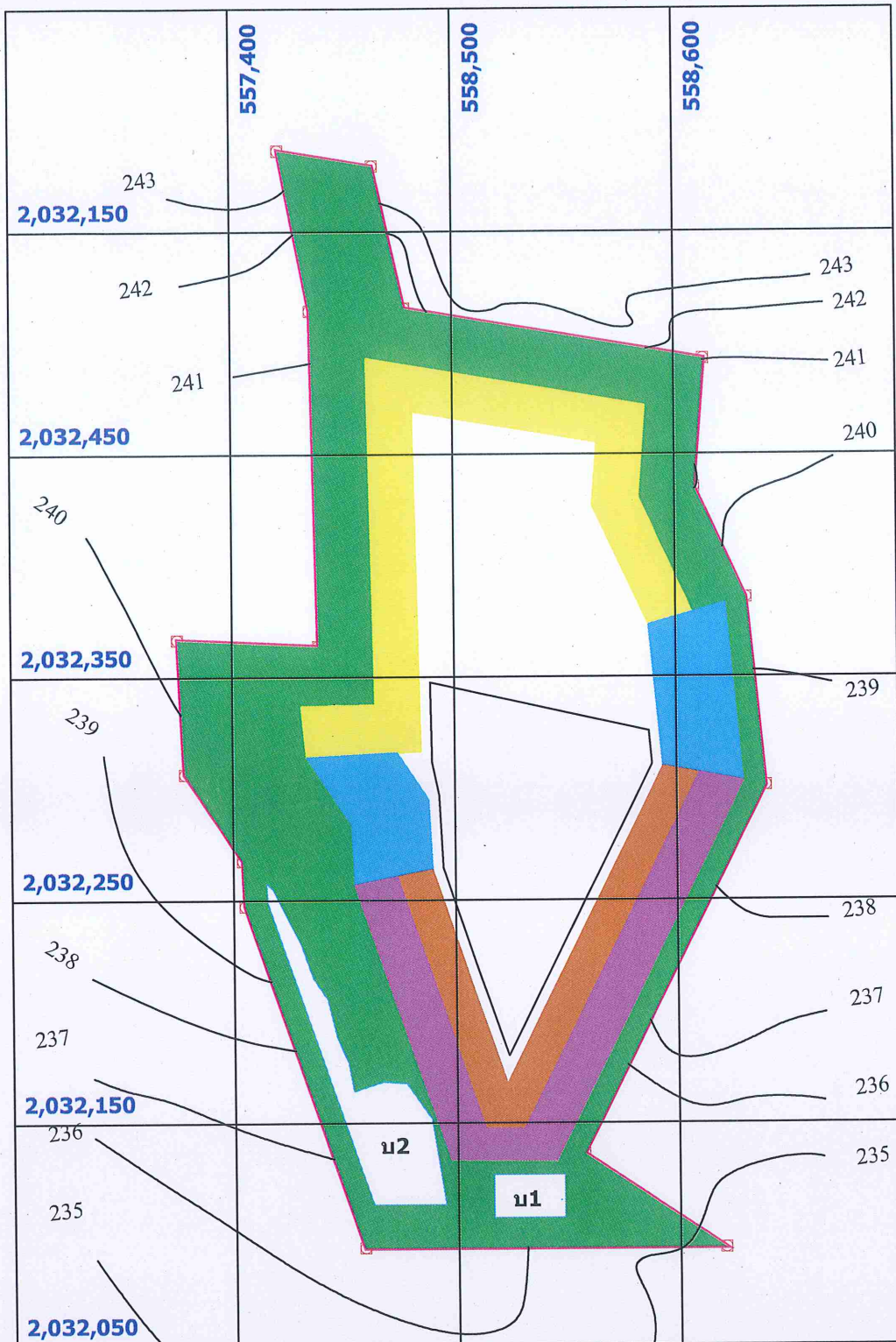
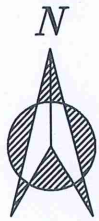
ปลุกหญ้าแฝก 20,000 ต้น
(25-30/8/64)



ขอบบ่อ ปลุกปอเทือง
100 กก.
หญ้าธูซี่ 20 กก.

" สร้างงาน สร้างความเจริญ รักษาสิ่งแวดล้อม และเป็นพลเมืองดีของลำปาง "

แผนการดำเนินงานฟื้นฟูพื้นที่ที่จะจัดทำต่อไปจนสิ้นสุดอายุประทานบัตร



- การฟื้นฟูน้ำเหมืองช่วง 1 ปีที่ 1-6 P: 15 ไร่
- การฟื้นฟูน้ำเหมืองช่วง 2 ปีที่ 7-9 P: 6 ไร่
- การฟื้นฟูน้ำเหมืองช่วง 3 ปีที่ 10-12 P: 6 ไร่
- การฟื้นฟูน้ำเหมืองช่วง 4 ปีที่ 13-15 P: 6 ไร่
- การฟื้นฟูน้ำเหมืองช่วง 5 ปีที่ 16-17 P: 6 ไร่

Map Legend

- เขตประทานบัตร
- พื้นที่ฟื้นฟู
- จุดเริ่มดำเนินการทำเหมือง
- ปอดคละกลอน บ1,บ2
- ลักษณะการกั้นน้ำเหมือง

ผู้วางแผน

(ผู้จัดการวางแผนและพัฒนา)

วันที่

ผู้อนุมัติ

(ผู้จัดการส่วนเหมือง)

วันที่

Map Scale

0 100 300 1000 1500 1 : 3,000

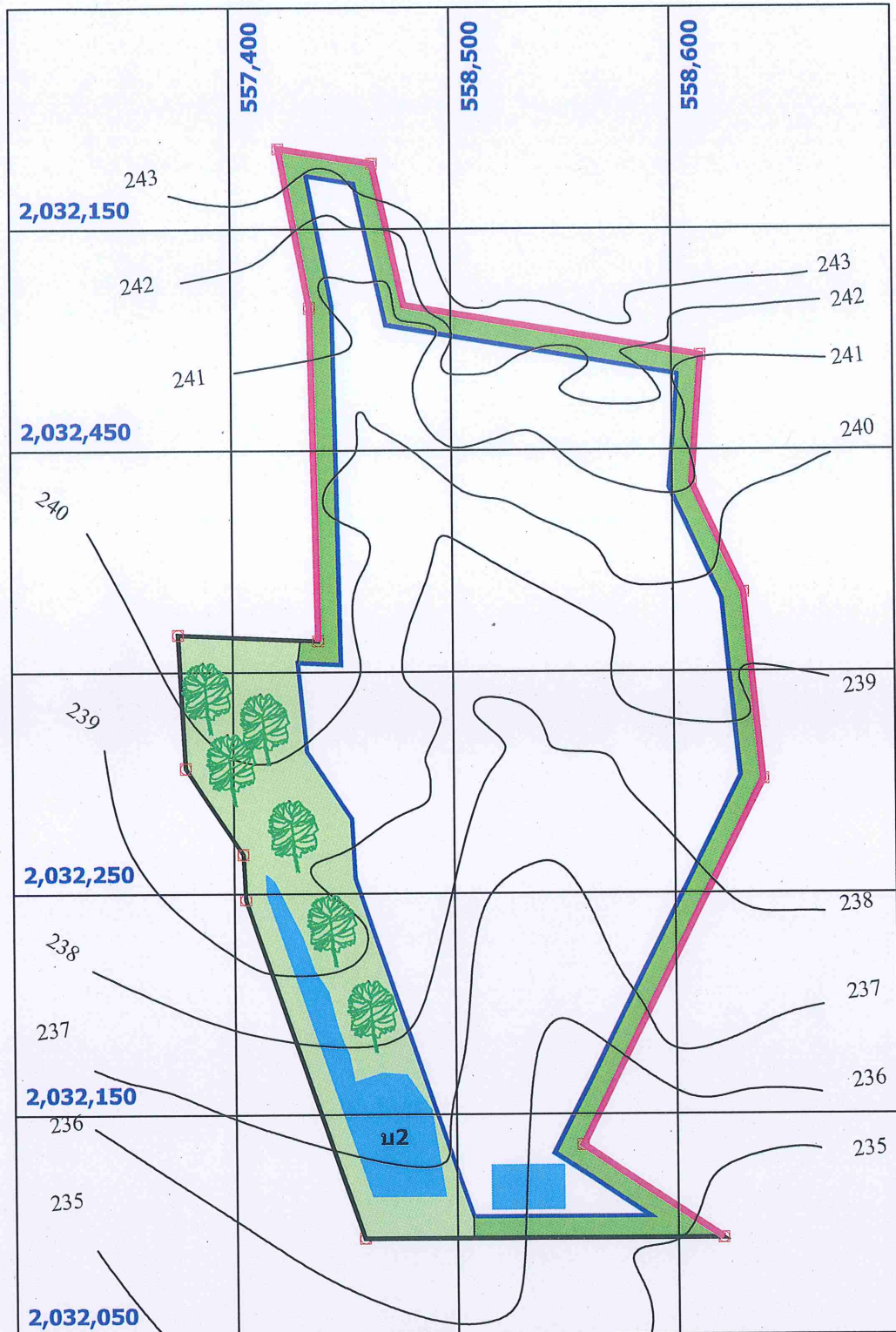
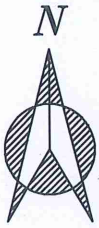
บริษัท ปูนซิเมนต์ไทย (ลำปาง) จำกัด
เหมืองดินเหนียว
ตำบลทุ่งฝาย อำเภอเมือง จังหวัดลำปาง

หน่วยงานวางแผนและพัฒนา

ส่วนเหมือง

แผนแม่บทงานฟื้นฟูเหมืองดินเหนียว

วันที่ 31 - 2 - 00 ไร่



Map Legend

- | | | | |
|--|----------------------------|--|-----------------------|
| | เขตประหวานบัตร | | ขอบเขตพื้นที่ทำเหมือง |
| | จุดเริ่มต้นการทำเหมือง | | พื้นที่ฟื้นฟู |
| | ทิศทางการเดินทางเข้าเหมือง | | บ่อตกตะกอน บ1,บ2 |

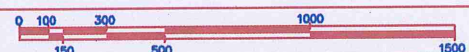
ผู้วางแผน
(ผู้จัดการวางแผนและพัฒนา)

วันที่ / /

ผู้อนุมัติ
(ผู้จัดการส่วนเหมือง)

วันที่ / /

Map Scale



Map Scale

1 : 3,000

บริษัท ปูนซิเมนต์ไทย (ลำปาง) จำกัด
เหมืองดินเหนียว
ตำบลทุ่งฝ่าย อำเภอเมือง จังหวัดลำปาง

แปลพื้นที่ ๒ 2565

พื้นที่ 2-0-0 14

หน่วยงานวางแผนและพัฒนา

ส่วนเหมือง

การดูแลและติดตามผลหลังการปลูก

ระยะเวลา	กิจกรรมการปลูก	แรงงาน
2 สัปดาห์หลังการปลูก	เก็บข้อมูลการเติบโตของต้นกล้าครั้งที่ 1 และ รดน้ำ (ทุกแปลง)	3 คน (3 คน/2ไร่)
4-6 สัปดาห์หลังการปลูก	กำจัดวัชพืชและใส่ปุ๋ย และ รดน้ำ ครั้งที่ 1 (ทุกแปลง)	3 คน (3 คน/2ไร่)
สิ้นสุดฤดูฝนที่ 1	เก็บข้อมูลการเติบโตของต้นกล้าครั้งที่ 2 และ รดน้ำ (ทุกแปลง)	3 คน (3 คน/2ไร่)
ทุกๆ 4-6 สัปดาห์หลังในฤดูฝนที่ 2	กำจัดวัชพืชและใส่ปุ๋ยและ รดน้ำ แปลงทดลอง ครั้งที่ 2 (ทุกแปลง)	3 คน (3 คน/2ไร่)
สิ้นสุดฤดูฝนที่ 2	เก็บข้อมูลการเติบโตของต้นกล้าครั้งที่ 3	3 คน (3 คน/2ไร่)

เอกสารแนบที่ 2.4

ปริมาณการขุดแร่ดินอุตสาหกรรมชนิดดินซีเมนต์
ระหว่างเดือนมกราคม-มิถุนายน 2565

ปริมาณดินอุตสาหกรรมที่ขุด (เหมืองทุ่งฝาย) ปี 2565

เดือน	ปริมาณ (ตัน)
มกราคม	8,000.00
กุมภาพันธ์	1,000.00
มีนาคม	6,000.00
เมษายน	1,000.00
พฤษภาคม	1,000.00
มิถุนายน	-
รวม	17,000.00

เอกสารแนบที่ 2.5

หนังสือนำเสนอรายงานผลการปฏิบัติตามมาตรการฯ

ให้กับสำนักงานอุตสาหกรรมจังหวัดลำปาง

ฉบับระหว่างเดือนกรกฎาคม-ธันวาคม 2564

ที่ปูลำปาง 013/0165

15 มกราคม 2565

สำนักงานอุตสาหกรรมพื้นฐานและการเหมืองแร่เขต 3 เชียงใหม่
เลขที่ 18 ถนนเชียงใหม่-ลำปาง ตำบลช้างเผือก
อำเภอเมือง จังหวัดเชียงใหม่ 50202

เรียน ผู้อำนวยการสำนักงานอุตสาหกรรมพื้นฐานและการเหมืองแร่เขต 3 เชียงใหม่

เรื่อง ขอส่งรายงานการปฏิบัติตามมาตรการป้องกันและแก้ไขผลกระทบสิ่งแวดล้อม
และมาตรการติดตามตรวจสอบคุณภาพสิ่งแวดล้อม

โครงการทำเหมืองแร่หินอุตสาหกรรม ชนิดปูนและหินดินดาน และ โครงการเหมืองแร่ดินอุตสาหกรรม ชนิดดินซีเมนต์
ของบริษัทปูนซีเมนต์ไทย (ลำปาง) จำกัด ประจำปีเดือนกรกฎาคม - ธันวาคม 2564

ตามที่ สำนักงานนโยบายและแผนทรัพยากรธรรมชาติและสิ่งแวดล้อม กำหนดให้โรงงานต้องจัดทำรายงานผลการปฏิบัติตามมาตรการป้องกันและแก้ไขผลกระทบสิ่งแวดล้อมและมาตรการติดตามตรวจสอบคุณภาพสิ่งแวดล้อมเป็นประจำทุก 6 เดือนนั้น

บริษัทปูนซีเมนต์ไทย (ลำปาง) จำกัด ขอส่งรายงานดังกล่าวประจำปีเดือนกรกฎาคม - ธันวาคม 2564 (ดังสิ่งที่แนบมาด้วย) มายังท่านเพื่อดำเนินการตามวัตถุประสงค์ต่อไป ดังนี้

1. โครงการทำเหมืองแร่หินอุตสาหกรรม ชนิดปูนและหินดินดาน รายละเอียดตาม รายงานการปฏิบัติตามมาตรการฯ จำนวน 3 เล่ม และ ซีดีรอมบรรจุไฟล์รายงานการปฏิบัติตามมาตรการฯ จำนวน 4 แผ่น
2. โครงการเหมืองแร่ดินอุตสาหกรรม ชนิดดินซีเมนต์ ต.ทุ่งฝ่าย รายละเอียดตาม รายงานการปฏิบัติตามมาตรการฯ จำนวน 3 เล่ม และ ซีดีรอมบรรจุไฟล์รายงานการปฏิบัติตามมาตรการฯ จำนวน 4 แผ่น
3. โครงการเหมืองแร่ดินอุตสาหกรรม ชนิดดินซีเมนต์ ต.น้ำโจ้ว รายละเอียดตาม รายงานการปฏิบัติตามมาตรการฯ จำนวน 3 เล่ม และ ซีดีรอมบรรจุไฟล์รายงานการปฏิบัติตามมาตรการฯ จำนวน 4 แผ่น

เรียน ☐ จ้างเรียนมาเพื่อโปรดพิจารณาด้วยจักขอบคุณยิ่ง

- ☐ ฝ่ายบริหารทั่วไป
☐ ฝ่ายรังวัด
☒ กลุ่มกำกับดูแลการประกอบกร
☐ กลุ่มศึกษา วิจัยศักยภาพ
☒ กลุ่มส่งเสริมและรักษาคุณภาพสิ่งแวดล้อม
☐ กลุ่มส่งเสริมและพัฒนาเทคโนโลยี
☒ ตรวจสอบดำเนินการต่อไป
☒ พิจารณา เสนอ.....
☐ เสร็จทราบ.....
☐ รับไปให้ทราบโดยทั่วกัน/ รวมเรื่อง.....

ที่ปูนลำปาง 014/0165

15 มกราคม 2565

สำนักงานอุตสาหกรรมจังหวัดลำปาง
ถนนซูเปอร์ไฮเวย์ลำปาง-เกาะคา
ตำบลชมพู อำเภอเมือง จังหวัดลำปาง 52100

เรียน อุตสาหกรรมจังหวัดลำปาง

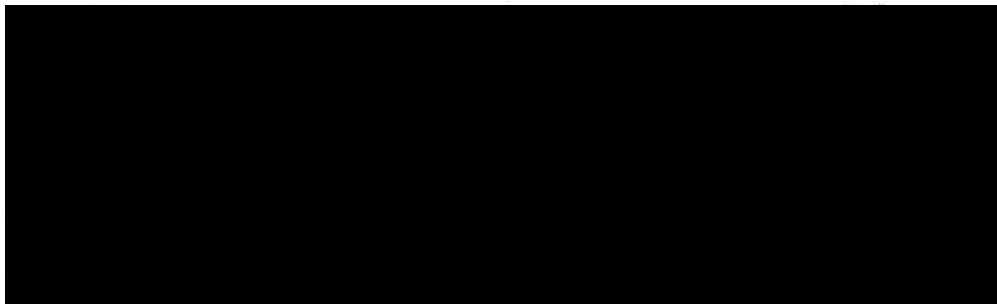
เรื่อง ขอส่งรายงานการปฏิบัติตามมาตรการป้องกันและแก้ไขผลกระทบสิ่งแวดล้อม
และมาตรการติดตามตรวจสอบคุณภาพสิ่งแวดล้อม โครงการโรงงานปูนซีเมนต์ลำปาง (ส่วนขยาย) ครั้งที่ 1 ,
โครงการทำเหมืองแร่หินอุตสาหกรรม ชนิดปูนและหินดินดาน และ โครงการเหมืองแร่ดินอุตสาหกรรม
ชนิดดินซีเมนต์ ของบริษัทปูนซีเมนต์ไทย (ลำปาง) จำกัด ประจำปีเดือนกรกฎาคม – ธันวาคม 2564

ตามที่ สำนักงานนโยบายและแผนทรัพยากรธรรมชาติและสิ่งแวดล้อม กำหนดให้โรงงานต้องจัดทำรายงานผลการปฏิบัติตามมาตรการป้องกันและแก้ไขผลกระทบสิ่งแวดล้อมและมาตรการติดตามตรวจสอบคุณภาพสิ่งแวดล้อมเป็นประจำทุก 6 เดือนนั้น

บริษัทปูนซีเมนต์ไทย (ลำปาง) จำกัด ขอส่งรายงานดังกล่าวประจำปีเดือนกรกฎาคม – ธันวาคม 2564 (ดังสิ่งแนบมาด้วย) มาขึ้นทูลเกล้าฯ เพื่อดำเนินการตามวัตถุประสงค์ต่อไป ดังนี้

1. โครงการโรงงานปูนซีเมนต์ลำปาง (ส่วนขยาย) ครั้งที่ 1 รายละเอียดตาม ซีดีรอมบรรจุไฟล์รายงานการปฏิบัติตามมาตรการฯ จำนวน 1 แผ่น
2. โครงการทำเหมืองแร่หินอุตสาหกรรม ชนิดปูนและหินดินดาน รายละเอียดตาม ซีดีรอมบรรจุไฟล์รายงานการปฏิบัติตามมาตรการฯ จำนวน 1 แผ่น
3. โครงการเหมืองแร่ดินอุตสาหกรรม ชนิดดินซีเมนต์ ต.ทุ่งฝาย รายละเอียดตาม ซีดีรอมบรรจุไฟล์รายงานการปฏิบัติตามมาตรการฯ จำนวน 1 แผ่น
4. โครงการเหมืองแร่ดินอุตสาหกรรม ชนิดดินซีเมนต์ ต.น้ำโจ้ว รายละเอียดตาม ซีดีรอมบรรจุไฟล์รายงานการปฏิบัติตามมาตรการฯ จำนวน 1 แผ่น

จึงเรียนมาเพื่อโปรดพิจารณาด้วยจักขอบคุณยิ่ง



ที่ที่ปูนลำปาง 015/0165

15 มกราคม 2565

สำนักงานทรัพยากรธรรมชาติและสิ่งแวดล้อมจังหวัดลำปาง

26 ถนนท่ามะโอ ตำบลเวียงเหนือ อำเภอเมืองลำปาง จังหวัดลำปาง 52000

เรียน สำนักงานทรัพยากรธรรมชาติและสิ่งแวดล้อมจังหวัดลำปาง

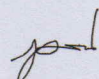
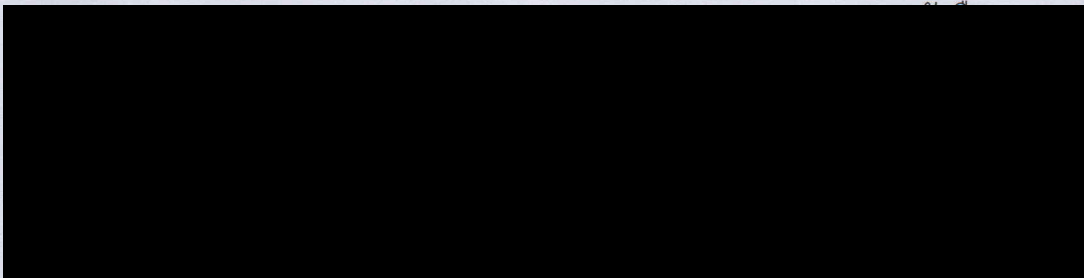
เรื่อง ขอส่งรายงานการปฏิบัติตามมาตรการป้องกันและแก้ไขผลกระทบสิ่งแวดล้อม
และมาตรการติดตามตรวจสอบคุณภาพสิ่งแวดล้อม โครงการโรงงานปูนซีเมนต์ลำปาง (ส่วนขยาย) ครั้งที่ 1 ,
โครงการทำเหมืองแร่หินอุตสาหกรรม ชนิดปูนและหินดินดาน และ โครงการเหมืองแร่หินอุตสาหกรรม
ชนิดหินซีเมนต์ ของบริษัทปูนซีเมนต์ไทย (ลำปาง) จำกัด ประจำปีเดือนกรกฎาคม - ธันวาคม 2564

ตามที่ สำนักงานนโยบายและแผนทรัพยากรธรรมชาติและสิ่งแวดล้อม กำหนดให้โรงงานต้องจัดทำรายงาน ผลการปฏิบัติตามมาตรการป้องกันและแก้ไขผลกระทบสิ่งแวดล้อมและมาตรการติดตามตรวจสอบคุณภาพสิ่งแวดล้อม เป็นประจำทุก 6 เดือนนั้น

บริษัทปูนซีเมนต์ไทย (ลำปาง) จำกัด ขอส่งรายงานดังกล่าวประจำปีเดือนกรกฎาคม - ธันวาคม 2564 (ดังสิ่งที่แนบมาด้วย) มายังท่านเพื่อดำเนินการตามวัตถุประสงค์ต่อไป ดังนี้

1. โครงการโรงงานปูนซีเมนต์ลำปาง (ส่วนขยาย) ครั้งที่ 1 รายละเอียดตาม ซีดีรอมบรรจุไฟล์รายงานการปฏิบัติตามมาตรการฯ จำนวน 1 แผ่น
2. โครงการทำเหมืองแร่หินอุตสาหกรรม ชนิดปูนและหินดินดาน รายละเอียดตาม ซีดีรอมบรรจุไฟล์รายงานการปฏิบัติตามมาตรการฯ จำนวน 1 แผ่น
3. โครงการเหมืองแร่หินอุตสาหกรรม ชนิดหินซีเมนต์ ต.ทุ่งฝาย รายละเอียดตาม ซีดีรอมบรรจุไฟล์รายงานการปฏิบัติตามมาตรการฯ จำนวน 1 แผ่น
4. โครงการเหมืองแร่หินอุตสาหกรรม ชนิดหินซีเมนต์ ต.น้ำใจ รายละเอียดตาม ซีดีรอมบรรจุไฟล์รายงานการปฏิบัติตามมาตรการฯ จำนวน 1 แผ่น

จึงเรียนมาเพื่อโปรดพิจารณาด้วยจักขอบคุณยิ่ง



15 มกราคม 2565

ศาลากลางจังหวัดลำปาง
ถนนวิชิตสงคราม ตำบลบ้านใหม่ จังหวัดลำปาง 52000

เรียน ผู้ว่าราชการจังหวัดลำปาง

เรื่อง ขอส่งรายงานการปฏิบัติตามมาตรการป้องกันและแก้ไขผลกระทบสิ่งแวดล้อม
และมาตรการติดตามตรวจสอบคุณภาพสิ่งแวดล้อม โครงการโรงงานปูนซีเมนต์ลำปาง (ส่วนขยาย) ครั้งที่ 1 ,
โครงการทำเหมืองแร่หินอุตสาหกรรม ชนิดปูนและหินดินดาน และ โครงการเหมืองแร่ดินอุตสาหกรรม ชนิดดินซีเมนต์
ของบริษัทปูนซีเมนต์ไทย (ลำปาง) จำกัด ประจำปีเดือนกรกฎาคม - ธันวาคม 2564

ตามที่ สำนักงานนโยบายและแผนทรัพยากรธรรมชาติและสิ่งแวดล้อม กำหนดให้โรงงานต้องจัดทำรายงานผลการปฏิบัติตามมาตรการป้องกันและแก้ไขผลกระทบสิ่งแวดล้อมและมาตรการติดตามตรวจสอบคุณภาพสิ่งแวดล้อมเป็นประจำทุก 6 เดือนนั้น

บริษัทปูนซีเมนต์ไทย (ลำปาง) จำกัด ขอส่งรายงานดังกล่าวประจำปีเดือนกรกฎาคม - ธันวาคม 2564 (ดังสิ่งแนบมาด้วย) มายังท่านเพื่อดำเนินการตามวัตถุประสงค์ต่อไป ดังนี้

1. โครงการโรงงานปูนซีเมนต์ลำปาง (ส่วนขยาย) ครั้งที่ 1 รายละเอียดตาม ซีดีรอมบรรจุไฟล์รายงานการปฏิบัติตามมาตรการฯ จำนวน 1 แผ่น
2. โครงการทำเหมืองแร่หินอุตสาหกรรม ชนิดปูนและหินดินดาน รายละเอียดตาม ซีดีรอมบรรจุไฟล์รายงานการปฏิบัติตามมาตรการฯ จำนวน 1 แผ่น
3. โครงการเหมืองแร่ดินอุตสาหกรรม ชนิดดินซีเมนต์ ต.ทุ่งฝาย รายละเอียดตาม ซีดีรอมบรรจุไฟล์รายงานการปฏิบัติตามมาตรการฯ จำนวน 1 แผ่น
4. โครงการเหมืองแร่ดินอุตสาหกรรม ชนิดดินซีเมนต์ ต.น้ำโจ้ว รายละเอียดตาม ซีดีรอมบรรจุไฟล์รายงานการปฏิบัติตามมาตรการฯ จำนวน 1 แผ่น

จึงเรียนมาเพื่อโปรดพิจารณาด้วยจักขอบคุณยิ่ง

รับเอกสาร
ได้รับเอกสารเรียบร้อยแล้ว เลขที่.....
ลงชื่อ.....
(.....)
วันที่.....

ขอแสดงความนับถือ



ที่ปูนลำปาง 017/0165

15 มกราคม 2565

ที่ว่าการอำเภอแจ้ห่ม

ถนนลำปาง-แจ้ห่ม จังหวัดลำปาง 52120

เรียน นายอำเภอแจ้ห่ม

เรื่อง ขอส่งรายงานการปฏิบัติตามมาตรการป้องกันและแก้ไขผลกระทบสิ่งแวดล้อม
และมาตรการติดตามตรวจสอบคุณภาพสิ่งแวดล้อม โครงการโรงงานปูนซีเมนต์ลำปาง (ส่วนขยาย) ครั้งที่ 1 ,
โครงการทำเหมืองแร่หินอุตสาหกรรม ชนิดปูนและหินดินดาน และ โครงการเหมืองแร่ดินอุตสาหกรรม
ชนิดดินซีเมนต์ ของบริษัทปูนซีเมนต์ไทย (ลำปาง) จำกัด ประจำปีเดือนกรกฎาคม – ธันวาคม 2564

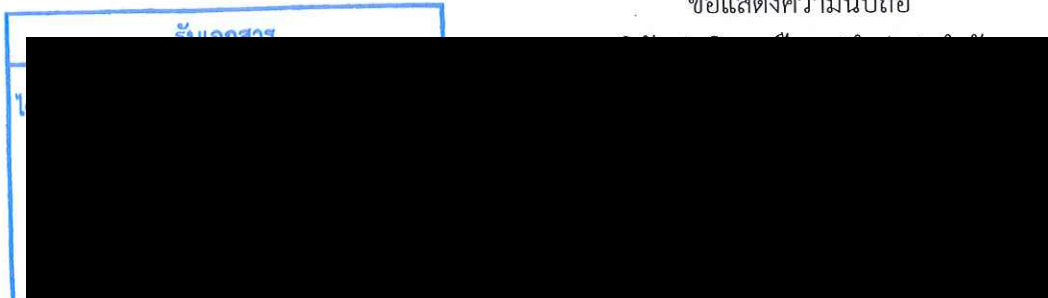
ตามที่ สำนักงานนโยบายและแผนทรัพยากรธรรมชาติและสิ่งแวดล้อม กำหนดให้โรงงานต้องจัดทำ รายงานผลการปฏิบัติตามมาตรการป้องกันและแก้ไขผลกระทบสิ่งแวดล้อมและมาตรการติดตามตรวจสอบคุณภาพ สิ่งแวดล้อม เป็นประจำทุก 6 เดือนนั้น

บริษัทปูนซีเมนต์ไทย (ลำปาง) จำกัด ขอส่งรายงานดังกล่าวประจำปีเดือนกรกฎาคม – ธันวาคม 2564 (ดังสิ่งที่แนบมาด้วย) มายังท่านเพื่อดำเนินการตามวัตถุประสงค์ต่อไป ดังนี้

1. โครงการโรงงานปูนซีเมนต์ลำปาง (ส่วนขยาย) ครั้งที่ 1 รายละเอียดตาม ซีดีรอมบรรจุไฟล์รายงานการ ปฏิบัติตามมาตรการฯ จำนวน 1 แผ่น
2. โครงการทำเหมืองแร่หินอุตสาหกรรม ชนิดปูนและหินดินดาน รายละเอียดตาม ซีดีรอมบรรจุไฟล์ รายงานการปฏิบัติตามมาตรการฯ จำนวน 1 แผ่น
3. โครงการเหมืองแร่ดินอุตสาหกรรม ชนิดดินซีเมนต์ ต.ทุ่งฝาย รายละเอียดตาม ซีดีรอมบรรจุไฟล์ รายงานการปฏิบัติตามมาตรการฯ จำนวน 1 แผ่น
4. โครงการเหมืองแร่ดินอุตสาหกรรม ชนิดดินซีเมนต์ ต.น้ำโจ้ รายละเอียดตาม ซีดีรอมบรรจุไฟล์ รายงานการปฏิบัติตามมาตรการฯ จำนวน 1 แผ่น

จึงเรียนมาเพื่อโปรดพิจารณาด้วยจักขอบคุณยิ่ง

ขอแสดงความนับถือ



เอกสารแนบที่ 2.6
หนังสือแต่งตั้งคณะกรรมการมวชนสัมพันธ์

บันทึกการประชุมคณะกรรมการมวชนสัมพันธ์

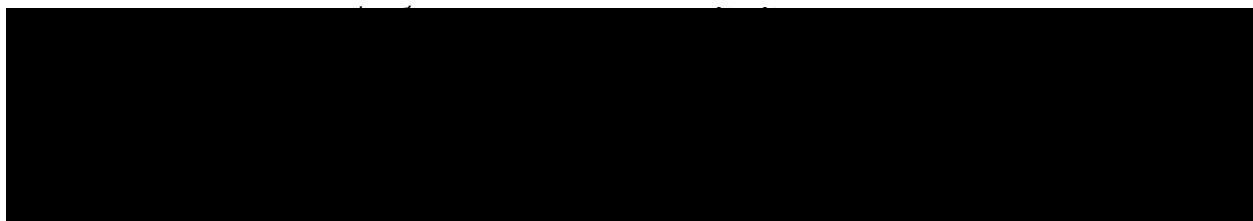
โครงการเหมืองแร่หินอุตสาหกรรม ชนิดหินปูนและหินดินดาน เพื่ออุตสาหกรรมปูนซีเมนต์ ประทานบัตร
เลขที่ 30475/15992 ของบริษัทปูนซีเมนต์ไทย (ลำปาง) จำกัด ท้องที่ตำบลทุ่งฝาย อำเภอเมือง จังหวัดลำปาง

ครั้งที่ 1/2565 วันพุธที่ 23 กุมภาพันธ์ 2565 ระหว่างเวลา 10.00 – 12.00 น.

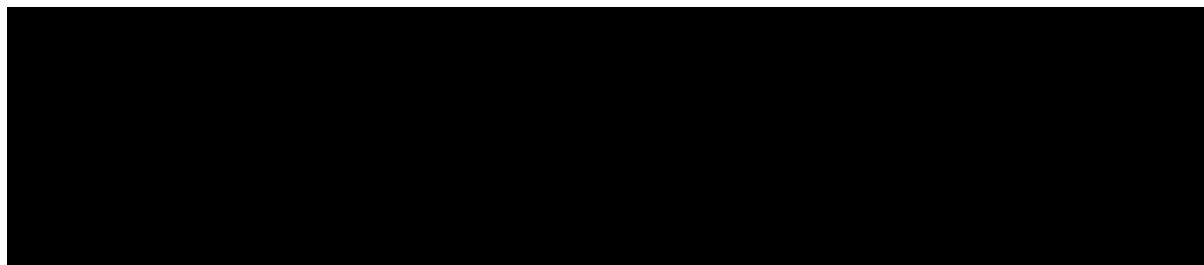
ณ ห้องประชุม โรงพยาบาลส่งเสริมสุขภาพส่วนตำบลท่าโทก

ผู้เข้าร่วมประชุม

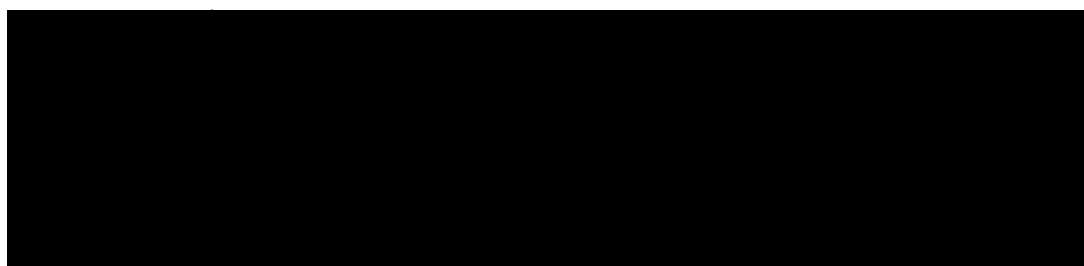
คณะที่ปรึกษา



คณะกรรมการ



ผู้ร่วมประชุม



ผู้ลาประชุม

1. ผู้อำนวยการสำนักงานทรัพยากรธรรมชาติและสิ่งแวดล้อมจังหวัดลำปาง (ติดภาระกิจ)

ระเบียบวาระที่ 1 เรื่องที่ประธานแจ้งให้ที่ประชุมทราบ

- 1.1 แนะนำกิจกรรมของบริษัทที่ผ่านมา โดยผู้แทนส่วนเหมือง คุณสมชาย ลาภมาก

เริ่มประชุม เวลา 10.00 น.

กิจกรรมที่ผ่านมาของบริษัทจะมีอยู่หัวข้อ หลักๆ คือ ข่าวสารความเคลื่อนไหว กิจกรรมต่างๆ โรงปูนที่ได้รับในปีที่ผ่านมาสถานะกองทุน ผลการดำเนินงานเรื่องการฟื้นฟูเหมือง กิจกรรมชุมชนสัมพันธ์ และแผนการดำเนินงาน





ประกาศที่ 003/2557



เรื่อง การแต่งตั้งคณะกรรมการตรวจสอบบัญชี
โครงการรณรงค์ป้องกันและแก้ไขปัญหายาเสพติดปี 2557

เพื่อให้การบริหารจัดการกองทุนป้องกันและแก้ไขปัญหายาเสพติด ประจำปีงบประมาณ พ.ศ. 2557 เป็นไปอย่างมีประสิทธิภาพ และโปร่งใสตรวจสอบได้ จึงแต่งตั้งคณะกรรมการตรวจสอบบัญชีปี 2557 โดยมีมติเป็นเอกฉันท์ว่า

คณะกรรมการ

1. ผู้อำนวยการสำนักงานป้องกันและปราบปรามยาเสพติด
2. ผู้อำนวยการศูนย์ปฏิบัติการป้องกันและปราบปรามยาเสพติด
3. นายแพทย์สาธารณสุขจังหวัด
4. ผู้อำนวยการสำนักงานป้องกันและปราบปรามยาเสพติด
5. ผู้อำนวยการกองบริหารการคลัง
6. ผู้อำนวยการกองบริหารการคลัง
7. เจ้าหน้าที่การเงิน

คณะกรรมการ

- | | |
|---|--------------|
| 1. ผู้อำนวยการศูนย์ปฏิบัติการป้องกันและปราบปรามยาเสพติด | เป็น ประธาน |
| 2. ผู้อำนวยการศูนย์ปฏิบัติการป้องกันและปราบปรามยาเสพติด | เป็น กรรมการ |
| 3. ผู้อำนวยการศูนย์ปฏิบัติการป้องกันและปราบปรามยาเสพติด | เป็น กรรมการ |
| 4. ผู้อำนวยการศูนย์ปฏิบัติการป้องกันและปราบปรามยาเสพติด | เป็น กรรมการ |
| 5. ผู้อำนวยการศูนย์ปฏิบัติการป้องกันและปราบปรามยาเสพติด | เป็น กรรมการ |

โดยกำหนดให้คณะกรรมการตรวจสอบบัญชีปี 2557 มีอำนาจหน้าที่ตามที่กำหนดไว้ในกฎหมายว่าด้วยการบริหารการคลังของกองทุนป้องกันและแก้ไขปัญหายาเสพติด

1. ศึกษาและรายงานผลการดำเนินงานของโครงการรณรงค์ป้องกันและแก้ไขปัญหายาเสพติดปี 2557
2. ศึกษาและรายงานผลการดำเนินงานของโครงการรณรงค์ป้องกันและแก้ไขปัญหายาเสพติดปี 2557
3. ศึกษารายงานผลการดำเนินงานของโครงการรณรงค์ป้องกันและแก้ไขปัญหายาเสพติดปี 2557

ประกาศ ณ วันที่ 13 มีนาคม 2557
ที่จังหวัด กรุงเทพมหานคร (สำนักงานป้องกันและปราบปรามยาเสพติด)

(นายสุชาติ นิลละออง)
กรรมการผู้จัดการ

สำหรับ : ประกาศผู้ถือหุ้น

บริษัทปูนซีเมนต์ไทย จำกัด (มหาชน)
1 ถนนพหลโยธิน แขวงปทุมวัน กรุงเทพฯ 10330
โทรศัพท์ : 0 2566 1111, 0 2566 4444
โทรสาร : 0 2566 1111, 0 2566 1111
เว็บไซต์ : www.scg.co.th

THE CEMENT PUBLIC COMPANY LIMITED
1 ถนนพหลโยธิน แขวงปทุมวัน กรุงเทพฯ 10330
Tel : 02 2566 1111, 0256 4444
Fax : 02 2566 1111, 0256 1111
Email : info@scg.co.th Website : www.scg.co.th

003/2557



หัวข้อนำเสนอ

P 3



แจ้งข่าวสารความเคลื่อนไหว



สรุปสถานะกองทุน
ประจำปี 2564



ผลการดำเนินงาน
ประจำปี 2564



แผนการดำเนินงาน
ประจำปี 2565





แจ้งข่าวสาร
ความเคลื่อนไหว

- โครงการ Zero Burn - ลดการเผาในที่โล่งแจ้ง
- มาตรการการทำเหมือง - ลดปริมาณฝุ่นในบรรยากาศ
- รางวัล - จากการดำเนินการทำเหมือง 2563-2564

P 5



โครงการ Zero Burn - ลดการเผาในที่โล่งแจ้ง

SCG P 6



การมีส่วนร่วม จัดการปัญหา
หมอกควัน PM2.5 พื้นที่จังหวัด
ลำปาง



BIOMASS

ชีวมวล

คือ เศษวัสดุเหลือใช้ทางการเกษตร
สามารถนำมาทำเชื้อเพลิงในกระบวนการ
ผลิตปูนซีเมนต์ ซึ่งเป็นการกำจัด
อย่างถูกวิธีไม่ก่อให้เกิดมลพิษ



ต้นข้าวโพด



เปลือกข้าวโพด



ฟางข้าว



แกลบ



ใบข้าว



เศษไม้โรงสี



ใบสีก

ใคร

ได้ประโยชน์บ้าง



ชุมชน

มีรายได้เพิ่มขึ้นจากการขายเศษวัสดุเหลือใช้ทาง
การเกษตร



สังคม

คุณภาพอากาศที่ดีขึ้นลดความเสี่ยงต่อสุขภาพประชาชนในระยะ
ยาว



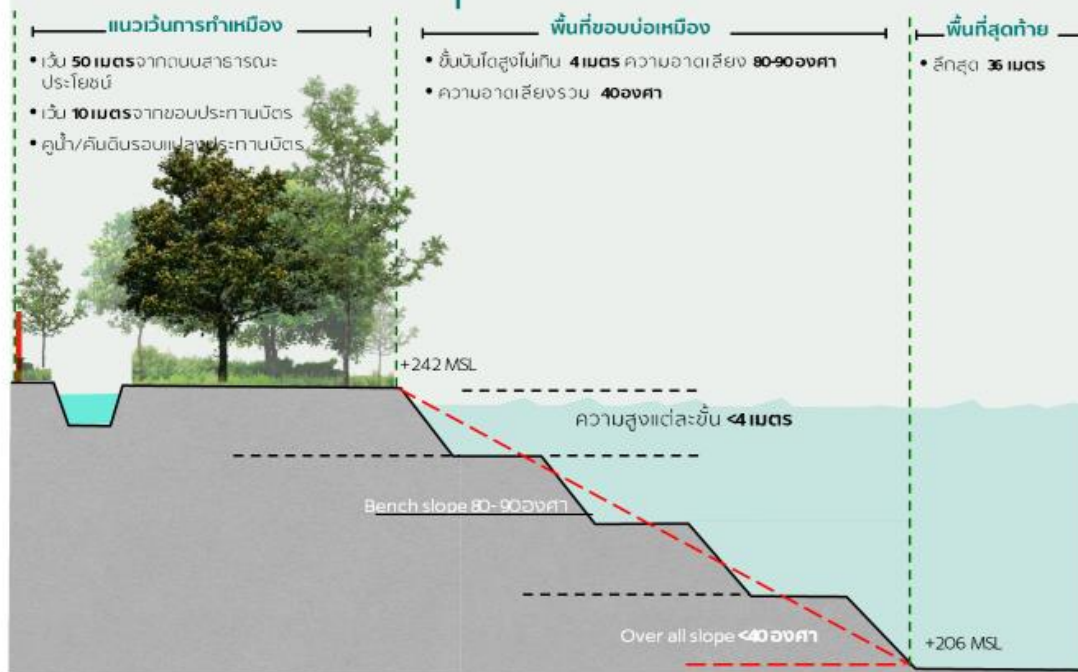
โรงงานปูนซีเมนต์

ลดการใช้เชื้อเพลิงจาก Fossil



วิธีการทำเหมือง - การออกแบบ

1. คำนึงถึง ผลกระทบต่อชุมชนในระหว่างทำเหมือง
2. คำนึงถึง การใช้ทรัพยากรให้ได้ประโยชน์สูงสุด
3. คำนึงถึง สภาพพื้นที่หลังการทำเหมือง



วิธีการทำเหมือง - มาตรการป้องกันผลกระทบสิ่งแวดล้อม

เปิดพื้นที่น้อยที่สุด เพื่อคงต้นไม้ในพื้นที่ไว้เป็นแนวกันชน และ **ฟื้นฟูพื้นที่ที่กินที่** ที่มีพื้นที่สิ้นสุดการทำการเหมือง

ใช้รถน้ำฉีดพรมน้ำ ทั้งพื้นที่ปฏักขุด งาน และเส้นทางขนส่ง เพื่อลดการฟุ้งกระจายของฝุ่น

หลีกเลี่ยง **การใช้เส้นทางและ เวลา ร่วมกับชุมชน** พร้อมทั้งติด **GPS** เพื่อควบคุมการขนส่ง

ตรวจสอบ **คุณภาพ น้ำ อากาศ และ เสียง** บั่ 2 ครั้ง



วิธีการทำเหมือง - ลักษณะบ่อเหมือง



วิธีการทำเหมือง - มาตรการควบคุมการขนส่ง (ตัวอย่างกิจกรรม)



วิธีการทำเหมือง - ตัวอย่างการปิดเหมือง



รางวัล -รางวัลทั้งหมดที่ปูนลำปางได้รับ

**SLP is the 1st Cement Plant in Thailand
: Green Industry Level 5**



Energy

TPM

Quarry

2554 : The Prime Minister Industry
2554 : Award of TPM Excellence 2559 : Award of TPM Consistent
2551 : The Prime Minister Industry (Quarry) 2559 : EIA Monitoring Awards (Quarry)
2551 : CSR-DIW 2551 : CSR-DIW 2552 : CSR-DIW 2553 : CSR-DIW 2554 : CSR-DIW 2558 : CSR-DPIM

Safety

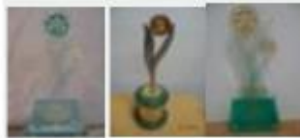


2540 : Award of Merit Occupational Safety
2541 : The Prime Minister Industry
2541 : Award of Merit Occupational Safety
2543 : Award of Merit Occupational Safety



2554 : The Prime Minister Industry
2555 : The Prime Minister Industry

Environment



2541 : EIA Monitoring Awards (Cement)
2545 : EIA Monitoring Awards (Cement)
2541 : EIA Monitoring Awards (Quarry)
2545 : EIA Monitoring Awards (Quarry)
2540 : The Prime Minister Industry

2548 : EIA Monitoring Awards (Cement)
2550 : EIA Monitoring Awards (Cement)
2550 : EIA Monitoring Awards (Quarry)
2549 : EPAP Level 5

2551 : EIA Monitoring Awards (Cement)
2551 : EIA Monitoring Awards (Quarry)
2552 : EIA Monitoring Awards (Quarry)
2552 : The Prime Minister Industry
2552 : Green Mining Awards
2553 : Green Mining Awards
2554 : Carbon Footprint Organization
2554 : EIA Monitoring Award (Cement)
2557 : Green Industry Level 5
2559 : EIA Monitoring Awards
2560 : The Prime Minister's Industry Awards
2561 : The Prime Minister's Industry Awards
2561 : EIA Monitoring Awards

2540-2545

2546-2550

2551-2560

รางวัล -จากการดำเนินการทำเหมือง 2562-2564



รางวัล Less 2020 โครงการสนับสนุนกิจกรรมลดก๊าซเรือนกระจกของ
กระทรวงทรัพยากรธรณี



รางวัล ASEAN Mineral Award 2562
ประเภท Non-Metallic Mining

รางวัล - จากการดำเนินการทำเหมือง 2562-2564



รักษามาตรฐานเหมืองแร่สีเขียว ประจำปี 2563



ประกาศกรมอุตสาหกรรมพื้นฐานและการเหมืองแร่
เรื่อง สถานประกอบการได้รับรางวัลเหมืองแร่สีเขียวประจำปี ๒๕๖๔

ตามที่กรมอุตสาหกรรมพื้นฐานและการเหมืองแร่ ได้ประกาศนโยบาย “เหมืองแร่สีเขียว” (Green Mining Policy) เมื่อวันที่ ๑๖ กุมภาพันธ์ ๒๕๕๖ โดยเน้นการทำงานเชิงรุก เพื่อมุ่งสู่ความเป็นเลิศ ทั้งในด้านการให้บริการแก่ผู้ประกอบการ หรือการสนับสนุนและผลักดันให้สถานประกอบการดำเนินธุรกิจอย่างมีประสิทธิภาพและคุ้มค่า ด้วยการเปิดโอกาสให้ชุมชนและสังคมมีส่วนร่วมมากที่สุด และจัดให้มีการประกวดเพื่อรับรางวัลเหมืองแร่สีเขียว ประจำปี ๒๕๖๔ ดังนี้

กรมอุตสาหกรรมพื้นฐานและการเหมืองแร่ พร้อมด้วยหน่วยงานที่เกี่ยวข้องได้ดำเนินการพิจารณาคัดเลือกสถานประกอบการที่มีคุณสมบัติตามหลักเกณฑ์เหมืองแร่สีเขียวและรักษามาตรฐานเหมืองแร่สีเขียว ประจำปี ๒๕๖๔ ปรากฏว่ามีผู้ผ่านเกณฑ์ประเมินและมีสิทธิได้รับรางวัลเหมืองแร่สีเขียว และรักษามาตรฐานเหมืองแร่สีเขียว ประจำปี ๒๕๖๔ ดังนี้

รางวัลเหมืองแร่สีเขียว ประจำปี ๒๕๖๔

ประเภทเหมืองแร่

๑. บริษัท สาคีอาแก้ว จำกัด
๒. บริษัท ศิลาพรชัย จำกัด (จังหวัดฉะเชิงเทรา)
๓. ห้างหุ้นส่วนจำกัด เชียงใหม่สีเขียว
๔. บริษัท เทียวโบวท์ จำกัด
๕. บริษัท เทียวโบวท์ จำกัด
๖. ห้างหุ้นส่วนจำกัด ศิลาพรชัย
๗. บริษัท เซาหินสวย จำกัด
๘. ห้างหุ้นส่วนจำกัด โรงโม่หินเคส
๙. บริษัท แชนด์ แอนด์ ซอส์ อุตสาหกรรม จำกัด รับจ้าง จาก นางสาวรณมา พุทธิพรชัย
๑๐. บริษัท สุรินทร์ ออเมทาลิคอล (ประเทศไทย) จำกัด
๑๑. บริษัท ปูนซิเมนต์ไทย (ลำปาง) จำกัด (ดำเนินการโดยใช้ ส่วนแยกแม่ทะจังหวัดลำปาง)
๑๒. บริษัท ปูนซิเมนต์ไทย (ลำปาง) จำกัด (ดำเนินการโดยใช้ ส่วนแยกแม่ทะจังหวัดลำปาง จังหวัดลำปาง)
๑๓. บริษัท ศิลาพรชัย จำกัด
๑๔. บริษัท ศิลาพรชัย จำกัด
๑๕. ห้างหุ้นส่วนจำกัด ศิลาพรชัย
๑๖. นายชัชวาลย์ วงศ์ชัยวัฒน์
๑๗. บริษัท สาคีอาแก้ว จำกัด

๑๗. บริษัท...

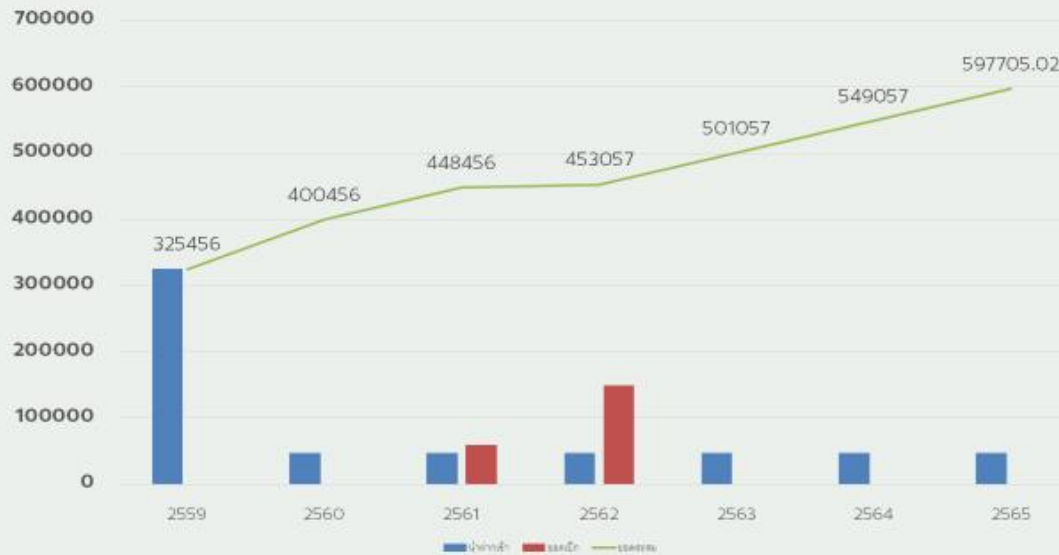
ประกาศรางวัลของ Green mining เหมืองดินซีเมนต์ทุ่งผาย 2564

กองทุนเฝ้าระวังสุขภาพ

ยอดเงินคงเหลือ มค.65 476,626.26 บาท



ยอดเงินคงเหลือ ม.ค.65 **597,705.02** บาท



พื้นที่ฟื้นฟู ปี 2564

ใช้ **EM** รดหลุมปลูกก่อนลงต้นไม้เมื่อโรยปุ๋ย NPK สูตร 15:15:15 เป็นวงแหวนรอบระยะ 20 เซนติเมตรห่างจากต้นกล้า ปริมาณ 50 กรัม และใส่ปุ๋ยเพิ่มอีก 3 ครั้งในช่วงฤดูฝนทุกๆ 4-6 สัปดาห์ และ ใส่ Polymer รองกันหลุม



ใส่ Polymer ก่อนย้ายลงปลูก



ใส่ Polymer ลงหลุมปลูกที่วัดศรีอมมี

แผนผังและลักษณะของพื้นที่ฟื้นฟู
พื้นที่ จำนวน 1 ไร่ ด้วยทำการถมดินหนา 1 เมตร ในพื้นที่ปลูก



1 ม.

พื้นที่รวม 1 ไร่ ต้นไม้ประมาณ 400 ต้น