

---

## บทที่ 2

ผลการปฏิบัติตามมาตรการป้องกัน  
และแก้ไขผลกระทบสิ่งแวดล้อม

---

## บทที่ 2

### ผลการดำเนินการตามมาตรการ ป้องกันและแก้ไขผลกระทบสิ่งแวดล้อม

#### 2.1 ผลการดำเนินการตามมาตรการป้องกันและแก้ไขผลกระทบสิ่งแวดล้อม

โครงการทำเหมืองแร่หินอุตสาหกรรมชนิดหินปูนและหินดินดาน เพื่ออุตสาหกรรมปูนซีเมนต์ คำขอประทานบัตรที่ 1-19/2554 ร่วมกับแผนผังโครงการทำเหมืองเดียวกันกับคำขอประทานบัตรที่ 6-8/2556 ได้มอบหมายให้ห้องปฏิบัติการสิ่งแวดล้อม ศูนย์มาตริวิทยา บริษัท เอส ซี ไอ อีโค เซอร์วิส จำกัด เป็นผู้ดำเนินการรวบรวมข้อมูล และจัดทำสรุปผลการดำเนินการตามมาตรการป้องกัน และแก้ไขผลกระทบสิ่งแวดล้อม ระหว่างเดือนมกราคม-มิถุนายน 2565 ซึ่งครอบคลุมปัจจัยทางด้านสิ่งแวดล้อมที่สำคัญ ได้แก่

1. ทรัพยากรทางกายภาพ
2. ทรัพยากรทางชีวภาพ
3. คุณค่าคุณภาพชีวิต
4. คุณค่าการใช้ประโยชน์ของมนุษย์

สรุปผลการดำเนินการตามมาตรการป้องกัน และแก้ไขผลกระทบสิ่งแวดล้อม ของโครงการทำเหมืองแร่หินอุตสาหกรรมชนิดหินปูนและหินดินดาน เพื่ออุตสาหกรรมปูนซีเมนต์ คำขอประทานบัตรที่ 1-19/2554 ของบริษัท ปูนซีเมนต์ไทย (ลำปาง) จำกัด คำขอประทานบัตรที่ 1-19/2554 ร่วมแผนผังโครงการทำเหมืองเดียวกันกับคำขอประทานบัตรที่ 6-8/2556 ตำบลบ้านสา อำเภอแจ้ห่ม จังหวัดลำปาง ระหว่างเดือนมกราคม-มิถุนายน 2565 สามารถพิจารณารายละเอียดการดำเนินการได้ ดังตารางที่ 2.1 ถึงตารางที่ 2.2, ภาพที่ 2.1 ถึงภาพที่ 2.55 และเอกสารแนบที่ 2.1 ถึงเอกสารแนบที่ 2.31

## ตารางที่ 2.1 สรุปผลการดำเนินการตามมาตรการป้องกันและแก้ไขผลกระทบสิ่งแวดล้อมทั่วไป ระหว่างเดือนมกราคม-มิถุนายน 2565

มาตรการป้องกันและแก้ไขผลกระทบสิ่งแวดล้อม	รายละเอียดการปฏิบัติตามมาตรการฯ	ปัญหา อุปสรรค ที่ไม่สามารถปฏิบัติตามมาตรการและแนวทางแก้ไข	ภาพถ่าย/เอกสารประกอบผลการปฏิบัติตามมาตรการฯ
1. เรื่องทั่วไป 1.) ให้มีจุดรับเรื่องราวร้องทุกข์ความเดือดร้อนของประชาชนที่เกิดจากกิจกรรมการทำเหมืองแร่และกิจกรรมที่เกี่ยวข้อง ผู้ถือประทานบัตรจะต้องดำเนินการแก้ไขและให้ความช่วยเหลือด้วยความเป็นธรรม	- โครงการได้ดำเนินการติดตั้งกล่องรับเรื่องราวร้องทุกข์ความเดือดร้อนของประชาชนที่เกิดจากกิจกรรมการทำเหมืองแร่ และกิจกรรมที่เกี่ยวข้อง และเพื่อให้การดำเนินงานเป็นไปอย่างมีประสิทธิภาพ โครงการได้กำหนดขั้นตอนการตรวจสอบและแก้ไขปัญหาข้อร้องเรียน พร้อมทั้งให้มีการติดตามผลการแก้ไขปัญหาข้อร้องเรียนอย่างเร่งด่วน และเป็นไปอย่างยุติธรรมต่อทุกฝ่าย โดยระหว่างเดือนมกราคม-มิถุนายน 2565 โครงการยังไม่ได้รับข้อร้องเรียนจากราษฎรที่อาศัยอยู่ในบริเวณใกล้เคียงว่าได้รับความเดือดร้อนรำคาญจากการดำเนินโครงการ อย่างไรก็ตาม ทางโครงการได้มีขั้นตอนการรับเรื่องร้องเรียน เพื่อเป็นแนวทางในการรับเรื่องราวร้องทุกข์และมีเจ้าหน้าที่ในการรับเรื่องร้องทุกข์ พร้อมประสานงานแก้ไขให้โดยเร่งด่วน	-	- เอกสารแนบที่ 2.1 เอกสารขั้นตอนการรับเรื่องราวร้องทุกข์ความเดือดร้อนของประชาชนที่ได้รับผลกระทบจากกิจกรรมการทำเหมือง - ภาพที่ 2.1 จุดรับเรื่องราวร้องทุกข์
2.) หากได้รับการร้องเรียนจากประชาชนที่อาศัยอยู่ในบริเวณใกล้เคียงว่าได้รับความเดือดร้อนรำคาญจากการดำเนินโครงการ หรือสาธารณประโยชน์ได้รับความเสียหาย กรมอุตสาหกรรมพื้นฐานและการเหมืองแร่หรือสำนักงานนโยบายและแผนทรัพยากรธรรมชาติและสิ่งแวดล้อม ได้ตรวจสอบแล้วพบว่า ผู้ถือประทานบัตรไม่ปฏิบัติตามมาตรการป้องกันและแก้ไขผลกระทบสิ่งแวดล้อมที่กำหนด จะต้องหยุดการทำเหมืองแล้วแก้ไขเหตุแห่งความเดือดร้อนให้เสร็จสิ้นก่อนที่จะดำเนินการต่อไป	- ปัจจุบันทางโครงการยังไม่ได้มีการร้องเรียนจากประชาชนที่อาศัยอยู่ในบริเวณใกล้เคียงว่าได้รับความเดือดร้อนรำคาญจากการดำเนินโครงการ ทั้งนี้โครงการอยู่ระหว่างการติดต่อประสานงานกับชุมชนเพื่อดำเนินการติดตั้งกล่องรับความคิดเห็น เพื่อรับเรื่องราวร้องทุกข์ความเดือดร้อนของประชาชนที่เกิดจากกิจกรรมการทำเหมืองแร่และกิจกรรมที่เกี่ยวข้อง และเพื่อให้การดำเนินงานเป็นไปอย่างมีประสิทธิภาพ โครงการได้กำหนดขั้นตอนการตรวจสอบและแก้ไขปัญหาข้อร้องเรียน พร้อมทั้งให้มีการติดตามผลการแก้ไขปัญหาข้อร้องเรียนอย่างเร่งด่วน และเป็นไปอย่างยุติธรรมต่อทุกฝ่าย นอกจากนี้โครงการได้ปฏิบัติตามมาตรการป้องกันและแก้ไขผลกระทบสิ่งแวดล้อมที่กำหนดอย่างเคร่งครัด	-	- เอกสารแนบที่ 2.1 เอกสารขั้นตอนการรับเรื่องราวร้องทุกข์ความเดือดร้อนของประชาชนที่ได้รับผลกระทบจากกิจกรรมการทำเหมือง - ภาพที่ 2.1 จุดรับเรื่องราวร้องทุกข์

## ตารางที่ 2.1 (ต่อ)

มาตรการป้องกันและแก้ไขผลกระทบสิ่งแวดล้อม	รายละเอียดการปฏิบัติจริงตามมาตรการฯ	ปัญหา อุปสรรค ที่ไม่สามารถปฏิบัติตามมาตรการและแนวทางแก้ไข	ภาพถ่าย/เอกสารประกอบผลการปฏิบัติตามมาตรการฯ
<p>1. เรื่องทั่วไป (ต่อ)</p> <p>3.) ในกรณีที่ผู้ถือประทานบัตรมีความจำเป็นต้องเปลี่ยนแปลงรายละเอียดโครงการ หรือมาตรการป้องกันแก้ไขผลกระทบสิ่งแวดล้อมหรือมาตรการติดตามตรวจสอบผลกระทบสิ่งแวดล้อม ตามที่ได้เสนอไว้ในรายงานการวิเคราะห์ผลกระทบสิ่งแวดล้อมได้รับความเห็นชอบไว้แล้ว ให้ผู้ถือประทานบัตรแจ้งให้หน่วยงานที่มีอำนาจหน้าที่ในการพิจารณาอนุมัติหรืออนุญาตดำเนินการดังนี้</p> <p>3.1 หากหน่วยงานผู้อนุมัติหรืออนุญาตเห็นว่าการเปลี่ยนแปลงดังกล่าว เกิดผลต่อสิ่งแวดล้อมมากกว่า หรือเทียบเท่ามาตรการที่กำหนดไว้ในรายงานการวิเคราะห์ผลกระทบสิ่งแวดล้อมที่ได้รับความเห็นชอบไว้แล้ว ให้หน่วยงานผู้อนุมัติหรืออนุญาตรับจดทะเบียนไปตามหลักเกณฑ์และเงื่อนไขที่กำหนดไว้ในกฎหมายนั้นๆต่อไป พร้อมกับให้จัดทำสำเนาการเปลี่ยนแปลง ดังกล่าวข้างต้นที่รับแจ้งไว้ แจ้งให้สำนักงานนโยบายและแผนทรัพยากรธรรมชาติและสิ่งแวดล้อมเพื่อทราบ</p> <p>3.2 หากหน่วยงานผู้อนุมัติหรืออนุญาต เห็นว่าการเปลี่ยนแปลงดังกล่าว อาจกระทบต่อสาระสำคัญในรายงานการวิเคราะห์ผลกระทบสิ่งแวดล้อมที่ได้รับความเห็นชอบไว้แล้ว ให้หน่วยงานผู้อนุมัติหรืออนุญาต จัดส่งรายงานการเปลี่ยนแปลงดังกล่าวให้กับสำนักงานนโยบายและแผนทรัพยากรธรรมชาติและสิ่งแวดล้อม เพื่อเสนอให้คณะกรรมการผู้ชำนาญการพิจารณารายงานการวิเคราะห์ผลกระทบสิ่งแวดล้อมด้านเหมืองแร่ ให้ความเห็นชอบประกอบก่อนดำเนินการเปลี่ยนแปลง และเมื่อโครงการได้รับอนุมัติหรืออนุญาตให้มีการเปลี่ยนแปลง ให้หน่วยงานผู้อนุมัติหรืออนุญาตแจ้งผลการเปลี่ยนแปลงดังกล่าวให้กับสำนักงานนโยบายและแผนทรัพยากรธรรมชาติและสิ่งแวดล้อมเพื่อทราบ</p>	<p>- ปัจจุบันโครงการยังไม่มีความประสงค์ที่จะเปลี่ยนแปลงรายละเอียดโครงการหรือมาตรการป้องกันและแก้ไขผลกระทบสิ่งแวดล้อมหรือมาตรการติดตามตรวจสอบผลกระทบสิ่งแวดล้อม ตามที่ได้เสนอไว้ในรายงานการวิเคราะห์ผลกระทบสิ่งแวดล้อม ตามหนังสือเลขที่ ทส. 1009.2/1397 ลงวันที่ 3 กุมภาพันธ์ 2560 หากจะมีการเปลี่ยนแปลงโครงการจะแจ้งให้สำนักงานนโยบายและแผนทรัพยากรธรรมชาติและสิ่งแวดล้อม (สผ.) ตลอดจนหน่วยงานที่เกี่ยวข้องรับทราบทันที ก่อนที่จะดำเนินการเปลี่ยนแปลง</p>	-	<p>- เอกสารแนบที่ 1.2 สำเนาหนังสือพิจารณารายงานวิเคราะห์ผลกระทบสิ่งแวดล้อม โครงการทำเหมืองแร่หินอุตสาหกรรมชนิดหินปูนและหินดินดาน เพื่ออุตสาหกรรมปูนซีเมนต์ คำขอประทานบัตรที่ 1-19/2554 ร่วมกับแผนผังโครงการทำเหมืองเดียวกันกับคำขอประทานบัตรที่ 6-8/2556</p>

## ตารางที่ 2.1 (ต่อ)

มาตรการป้องกันและแก้ไขผลกระทบสิ่งแวดล้อม	รายละเอียดการปฏิบัติตามมาตรการฯ	ปัญหา อุปสรรค ที่ไม่สามารถปฏิบัติตามมาตรการและแนวทางแก้ไข	ภาพถ่าย/เอกสารประกอบผลการปฏิบัติตามมาตรการฯ
1. เรื่องทั่วไป (ต่อ) 4.) ในระหว่างการทำเหมืองหากขุดพบโบราณวัตถุ หรือร่องรอยโบราณคดี ไม่ว่าจะเป็นภาพเขียนสีหรืออื่นๆ ที่มีความสำคัญทางประวัติศาสตร์ จะต้องรายงานและขอความร่วมมือกรมศิลปากร หรือสำนักศิลปากรในท้องที่เข้าไปดำเนินการตรวจสอบพื้นที่ทั้งนี้ในระหว่างการสำรวจจะต้องหยุดการทำเหมืองชั่วคราวและหากพิสูจน์แล้วว่าเป็นแหล่งโบราณคดี ผู้ถือประทานบัตรจะต้องปฏิบัติตามเงื่อนไขของหน่วยงานที่เกี่ยวข้องโดยไม่มีข้อเรียกร้องใดๆ	- ระหว่างการดำเนินงาน โครงการยังไม่พบวัตถุโบราณ หรือร่องรอยของโบราณคดีที่มีความสำคัญทางประวัติศาสตร์ หากขุดพบโบราณวัตถุหรือร่องรอยของโบราณคดี โครงการจะแจ้งให้หน่วยงานราชการที่เกี่ยวข้องทราบทันที	-	-
5.) ให้รายงานผลการปฏิบัติตามมาตรการป้องกันและแก้ไขผลกระทบสิ่งแวดล้อม และมาตรการติดตามตรวจสอบผลกระทบสิ่งแวดล้อม ให้สำนักงานนโยบายและแผนทรัพยากรธรรมชาติและสิ่งแวดล้อม กรมอุตสาหกรรมพื้นฐานและการเหมืองแร่ และหน่วยงานที่เกี่ยวข้องทราบอย่างน้อยปีละ 2 ครั้ง	- โครงการได้มอบหมายให้ Industrial Service and Lab บริษัท เอส ซี ไอ อีโค เซอร์วิส จำกัด เป็นผู้รวบรวมข้อมูล และจัดทำรายงานผลการปฏิบัติตามมาตรการป้องกัน แก้ไข และลดผลกระทบสิ่งแวดล้อม และมาตรการติดตามตรวจสอบคุณภาพสิ่งแวดล้อม เพื่อรายงานต่อสำนักงานนโยบายและแผนทรัพยากรธรรมชาติและสิ่งแวดล้อม และกรมอุตสาหกรรมพื้นฐานและการเหมืองแร่และหน่วยงานที่เกี่ยวข้องทราบอย่างน้อยปีละ 2 ครั้ง โดยรายงานระหว่างเดือนกรกฎาคม-ธันวาคม 2564 ส่งรายงานเมื่อวันที่ 24 มกราคม 2565	-	- เอกสารแนบที่ 2.2 สำเนาเอกสารนำส่งราชการให้หน่วยงานท้องถิ่นระหว่างเดือนกรกฎาคม-ธันวาคม 2564

## ตารางที่ 2.2 สรุปผลการดำเนินการมาตรการป้องกันและแก้ไขผลกระทบสิ่งแวดล้อม ระยะดำเนินการ ระหว่างเดือนมกราคม-มิถุนายน 2565

มาตรการป้องกันและแก้ไขผลกระทบสิ่งแวดล้อม	รายละเอียดการปฏิบัติตามมาตรการฯ	ปัญหา อุปสรรค ที่ไม่สามารถปฏิบัติตามมาตรการและแนวทางแก้ไข	ภาพถ่าย/เอกสารประกอบผลการปฏิบัติตามมาตรการฯ
1. ภูมิประเทศ 1.) เปิดหน้าเหมืองตามแผนผังการทำเหมืองของโครงการอย่างเคร่งครัด โดยเหมืองหินปูนมีความสูงของชั้นบันได 15 เมตร และเหมืองดินดานมีความสูงชั้นบันได 10 เมตร และมีความกว้างสูงแต่ละชั้นบันไดทั้งนี้ความลาดเอียงโดยเฉลี่ยไม่เกิน 45 องศา	- โครงการได้ดำเนินการเปิดทำเหมืองบริเวณภูเขาด้านใน โดยเปิดหน้าเหมืองเป็นชั้นบันได มีความสูงชันของเหมืองในแต่ละชั้นไม่เกิน 15 เมตร และความลาดไม่เกิน 45 องศา ตามมาตรการกำหนดอย่างชัดเจนและปัจจุบันโครงการได้เปิดทำเหมืองทั้งสิ้น 4 แปลง อีก 1 แปลง ใช้เป็นเส้นทางเดินรถ และที่ตั้งของเครื่องจักรต่างๆ	-	- เอกสารแนบที่ 2.3 แผนการดำเนินการเปิดหน้าเหมือง ประจำปี 2565 - ภาพที่ 2.2 การเปิดหน้าเหมืองแบบชั้นบันได (Benching Method)
2.) ให้กำหนดขอบเขตพื้นที่บริเวณที่จะทำการปรับระดับให้มีความเหมาะสมต่อการใช้งาน เพื่อรองรับกิจกรรมตามแผนผังการทำเหมือง และกำหนดให้เว้นการทำเหมืองจากแนวกันเขต 10 ม. จากขอบแปลงคำขอประทานบัตร พร้อมทั้งให้รักษาสภาพภูมิประเทศเดิมไว้เพื่อเป็น Buffer Zone	- โครงการได้กำหนดขอบเขตพื้นที่บริเวณที่จะทำการปรับระดับให้มีความเหมาะสมต่อการใช้งาน เพื่อรองรับกิจกรรมตามแผนผังการทำเหมือง และกำหนดให้เว้นการทำเหมืองจากแนวกันเขตน้อยสุดที่ 10 ม. จากขอบแปลงคำขอประทานบัตร พร้อมทั้งให้รักษาสภาพภูมิประเทศเดิมไว้เพื่อเป็น Buffer Zone	-	- ภาพที่ 2.3 พื้นที่เว้นการทำเหมืองจากแนวเขตกันชน 10 เมตร จากขอบประทานบัตร - ภาพที่ 2.4 ป้ายแสดงแนวเขตการทำเหมือง - ภาพที่ 2.5 สภาพพื้นที่โดยรอบประทานบัตร
3.) ให้จัดทำป้ายแสดงข้อมูลโครงการ ได้แก่ หมายเลขประทานบัตร เนื้อที่ขอบเขตพื้นที่โครงการ ขอบเขตพื้นที่ทำเหมือง ระยะเวลาการทำเหมืองและผู้รับผิดชอบไว้ด้านหน้าพื้นที่โครงการ หรือบริเวณที่สามารถพบเห็นได้ทั่วไป	- โครงการได้จัดทำป้ายแสดงข้อมูลโครงการ ได้แก่ หมายเลขประทานบัตร เนื้อที่ขอบเขตพื้นที่โครงการ ขอบเขตพื้นที่ทำเหมือง ระยะเวลาการทำเหมืองและผู้รับผิดชอบไว้ 2 จุด คือ ด้านหน้าพื้นที่โครงการและหน้าทางขึ้นเหมือง ซึ่งสามารถพบเห็นได้ทั่วไป	-	- ภาพที่ 2.6 ป้ายประชาสัมพันธ์ข้อมูลเกี่ยวกับโครงการ

## ตารางที่ 2.2 (ต่อ)

มาตรการป้องกันและแก้ไขผลกระทบสิ่งแวดล้อม	รายละเอียดการปฏิบัติจริงตามมาตรการฯ	ปัญหา อุปสรรค ที่ไม่สามารถปฏิบัติตามมาตรการและแนวทางแก้ไข	ภาพถ่าย/เอกสารประกอบผลการปฏิบัติตามมาตรการฯ
<b>1. ภูมิประเทศ (ต่อ)</b> 4.) ให้จัดทำแผนการปิดเหมือง (Closer plan) เสนอให้กรมอุตสาหกรรมพื้นฐานและการเหมืองแร่ และหน่วยงานที่เกี่ยวข้อง	- ปัจจุบันทางโครงการยังไม่มีแผนการปิดเหมือง (Closer plan) ถ้าหากโครงการมีแผนการปิดเหมือง (Closer plan) จะจัดทำแผนการปิดเหมือง (Closer plan) เพื่อเสนอให้กรมอุตสาหกรรมพื้นฐานและการเหมืองแร่ และหน่วยงานที่เกี่ยวข้อง ทราบต่อไป	-	-
<b>2. คุณภาพอากาศ</b> 1.) ทำการระเบิดวันละ 1 ครั้ง ในช่วงเวลา 15:00-16:00 น.	- โครงการจัดให้มีสัญญาณตรงตามจุดต่างๆ 4 จุด คือ ด้านก่อนขึ้นเหมือง ทางขึ้นด้านหน้าเหมือง คลังเก็บวัตถุระเบิด และบริเวณทำการระเบิด และเปิดเสียงสัญญาณเตือนภัยร่วมกับ Siren ก่อนและหลังการระเบิดเหมือง และมีการประกาศเสียงตามสายของวันที่มีการทำการระเบิด โดยจะทำการระเบิดทุกวัน จันทร์, วันพุธ และวันศุกร์ ในช่วงเวลา 15:00- 16:00 น. ซึ่งก่อนทำการระเบิดเหมืองทุกครั้ง จะมีการส่งสัญญาณเสียงที่สามารถได้ยินชัดเจนในรัศมีไม่น้อยกว่า 500 เมตร พร้อมกับติดป้ายประกาศบอกเวลาการระเบิดและทำป้ายเตือนอันตรายจากการระเบิด ก่อนและหลังการระเบิดให้สัญญาณตรงแดงเตือนให้ทราบทุกครั้ง นอกจากนี้ได้จัดให้มี รมป.ตรวจสอบบุคคลผ่านเข้า-ออก บริเวณทางขึ้นด้านหน้าเหมือง รวมทั้งการนำระบบบันทึกการผ่านเข้า-ออกเหมือง (RFID) ซึ่งผู้ที่ผ่านเข้าออกเหมืองจะต้อง Scan ผ่านระบบคอมพิวเตอร์ 100 เปอร์เซ็นต์ นอกจากนี้ก่อนทำการระเบิดทุกครั้งจะ,ตรวจสอบว่าไม่มีพนักงานหรือผู้เกี่ยวข้องอยู่ภายในเขตพื้นที่แล้ว จึงจะทำการระเบิดหน้าผา โดยการระเบิดจะไม่เกิน 1 ครั้งต่อวัน	-	- ภาพที่ 2.7 ป้ายเตือนอันตรายบริเวณก่อนเข้าพื้นที่ที่จะทำการระเบิด - ภาพที่ 2.8 เจ้าหน้าที่รักษาความปลอดภัยบริเวณผ่านเข้า-ออกเหมือง - ภาพที่ 2.9 ระบบบันทึกการผ่านเข้า-ออก RFID - ภาพที่ 2.10 ป้ายแสดงระยะเวลาระเบิดเหมือง

## ตารางที่ 2.2 (ต่อ)

มาตรการป้องกันและแก้ไขผลกระทบสิ่งแวดล้อม	รายละเอียดการปฏิบัติจริงตามมาตรการฯ	ปัญหา อุปสรรค ที่ไม่สามารถปฏิบัติตามมาตรการและแนวทางแก้ไข	ภาพถ่าย/เอกสารประกอบผลการปฏิบัติตามมาตรการฯ
<b>2. คุณภาพอากาศ (ต่อ)</b> 2.) ติดตั้งอุปกรณ์เก็บฝุ่น (Dust Collector) เครื่องจักรที่ใช้เจาะระเบิด เพื่อป้องกันการฟุ้งกระจายของฝุ่นละออง	- ปัจจุบันทางโครงการได้มีการติดตั้งอุปกรณ์เก็บฝุ่น (Dust Collector) ที่เครื่องจักรที่ใช้เจาะระเบิดทุกคัน เพื่อป้องกันการฟุ้งกระจายของฝุ่นละอองขณะทำการเจาะระเบิด และได้จัดทำวิธีปฏิบัติงาน เรื่อง การเจาะระเบิดและเก็บตัวอย่างหินปูน เพื่อป้องกันผลกระทบต่อสิ่งแวดล้อมจากฝุ่นในการเจาะระเบิด ให้กับพนักงานที่เกี่ยวข้องใช้เป็นแนวทางในการปฏิบัติอย่างถูกหลักวิธี	-	- ภาพที่ 2.11 อุปกรณ์เก็บฝุ่น (Dust Collector) - ภาพที่ 2.12 เครื่องจักรที่ใช้เจาะระเบิด
3.) ให้อัดอัดผิวถนนให้แน่น ซึ่งจะช่วยในอนุภาคเม็ดดินหรือเม็ดดินหรือกรวดที่อยู่บนพื้นถนนติดแน่น และไม่ฟุ้งกระจาย	- โครงการได้มีการซ่อมแซมผิวถนนและรถน้ำ ทุก 2 ชั่วโมง เพื่อไม่ให้เกิดการฟุ้งกระจายของฝุ่นและปรับแต่งผิวถนนให้สามารถใช้ได้ทุกฤดู เพื่อใช้ในการลำเลียงเครื่องจักรอุปกรณ์สำหรับเปิดทำเหมืองและลำเลียงขนส่งแร่	-	- เอกสารแนบที่ 2.4 การซ่อมแซมผิวถนน เส้นทางขนส่งภายในโครงการ - เอกสารแนบที่ 2.5 บันทึกการปฏิบัติงานรถบรรทุกน้ำ ระหว่างเดือนมกราคม-มิถุนายน 2565
4.) ฉีดพรมน้ำเป็นประจำในบริเวณพื้นที่ที่มีฝุ่น บริเวณลำเลียงแร่ อย่างน้อยวันละ 3 ครั้ง เพื่อเป็นการลดการฟุ้งกระจายของฝุ่นละออง	- โครงการใช้น้ำจากบ่อดักตะกอนมาทำการฉีดพรมบริเวณพื้นที่ที่มีฝุ่นบริเวณลำเลียงแร่ อย่างน้อยวันละ 3 ครั้ง เพื่อเป็นการลดการฟุ้งกระจายของฝุ่นละออง โดยมีรถบรรทุกน้ำเพื่อรับน้ำจากแหล่งจ่ายน้ำบริเวณด้านหน้าของบ่อดักตะกอนมาใช้ในการฉีดพรมน้ำบนถนนตามเส้นทางขนส่งหินปูนจุดที่สเปรย์น้ำติดตั้งไม่ถึง รวมทั้งมีการบันทึกการใช้น้ำของรถบรรทุกน้ำเป็นประจำทุกวัน ส่วนในช่วงฤดูฝนทางโครงการจะจัดให้มีการฉีดพรมน้ำตามความเหมาะสม เพื่อลดการฟุ้งกระจายของฝุ่นละอองในบริเวณพื้นที่ที่มีฝุ่น	-	- ภาพที่ 2.13 สภาพเส้นทางการลำเลียงแร่ที่ปรับแต่งผิวถนนและบดอัดแน่น - ภาพที่ 2.14 แหล่งจ่ายน้ำบริเวณพื้นที่โครงการ - ภาพที่ 2.15 รถบรรทุกน้ำสำหรับฉีดพรมน้ำบนเส้นทางลำเลียงแร่
5.) ตรวจสอบสภาพยานพาหนะ และเครื่องจักรอุปกรณ์ที่ก่อให้เกิดไอเสีย หรือฝุ่นละออง อย่างสม่ำเสมอ	- โครงการได้มีการตรวจสอบสภาพยานพาหนะ และเครื่องจักรอุปกรณ์ที่ก่อให้เกิดไอเสีย หรือฝุ่นละออง ต่างๆ ตามวาระการซ่อมบำรุง และมีการตรวจสอบ/ตรวจเช็คเครื่องยนต์เป็นประจำตามมาตรการกำหนดอย่างเคร่งครัด	-	- เอกสารแนบที่ 2.6 ตัวอย่างบันทึกการตรวจเช็คเครื่องจักรที่ก่อให้เกิดไอเสีย



## ตารางที่ 2.2 (ต่อ)

มาตรการป้องกันและแก้ไขผลกระทบสิ่งแวดล้อม	รายละเอียดการปฏิบัติจริงตามมาตรการฯ	ปัญหา อุปสรรค ที่ไม่สามารถปฏิบัติตามมาตรการและแนวทางแก้ไข	ภาพถ่าย/เอกสารประกอบผลการปฏิบัติตามมาตรการฯ
<b>2. คุณภาพอากาศ (ต่อ)</b> 6.) จำกัดความเร็วของยานพาหนะทุกชนิดที่วิ่งภายในพื้นที่โครงการด้วยความเร็วไม่เกิน 32 กิโลเมตรต่อชั่วโมง เพื่อลดการฟุ้งกระจายของฝุ่นละออง และอุบัติเหตุ	- โครงการได้จัดทำป้ายจำกัดความเร็วไม่เกิน 32 กิโลเมตรต่อชั่วโมงบริเวณพื้นที่โครงการ และได้กำกับให้รถที่วิ่งภายในโครงการ ต้องใช้ความเร็วไม่เกิน 32 กิโลเมตร/ชั่วโมง เพื่อลดการฟุ้งกระจายของฝุ่นละออง และอุบัติเหตุ นอกจากนี้โครงการยังได้มีการกำหนดเวลาการปฏิบัติงานของพนักงานระหว่างเวลา 08.00-17.00 น. ตามนโยบายของโครงการ และห้ามปฏิบัติงานในช่วงกลางคืนและมีการติดตั้งป้ายจราจรบริเวณเส้นทางคมนาคมภายในเมือง เพื่อควบคุมการวิ่งของรถ และป้องกันอุบัติเหตุภายในโครงการ	-	- ภาพที่ 2.16 ป้ายจำกัดความเร็วไม่เกิน 32 กิโลเมตรต่อชั่วโมง และระยะเวลาคมนาคม บริเวณหน้าเหมือง ในช่วงเวลา 06.00-18.00 น. - ภาพที่ 2.17 ป้ายจราจรบริเวณเส้นทางคมนาคมภายในโครงการ
7.) จัดให้มีการปลูกต้นไม้ท้องถิ่นโตเร็วสองข้างถนน เช่น ประดู่ แคว้ง ค่าง เป็นต้น เพื่อลดการกระจายของฝุ่น	- ปัจจุบันโครงการมีเรือนเพาะชำเพื่อเพาะพันธุ์ไม้ท้องถิ่น เช่น ประดู่ แคว้ง ค่าง ที่จะนำมาปลูกโดยรอบพื้นที่โครงการ บริเวณพื้นที่ว่างที่ไม่มีการใช้ประโยชน์ บริเวณสองข้างถนนที่เป็นเส้นทางขนส่งแร่ เพื่อลดการกระจายของฝุ่น	-	- ภาพที่ 2.18 ไม้ยืนต้นโตเร็ว บริเวณสองข้างทางที่เป็นเส้นทางขนส่งแร่ - ภาพที่ 2.19 เรือนเพาะชำกล้าไม้ของโครงการ
8.) ดำเนินการติดตั้งสายพานลำเลียงขนส่งแร่ จากโรงบดย่อยหินในพื้นที่ คปท. 7/2554 เมื่อมีการทำเหมืองบริเวณ “ท.3” เพื่อลดผลกระทบด้านฝุ่นละอองจากการทำเหมือง	- ปัจจุบันทางโครงการยังมิได้มีการติดตั้งสายพานลำเลียงขนส่งแร่จากโรงบดย่อยหินในพื้นที่ คปท. 7/2554 เนื่องจากยังมิได้มีการทำเหมืองบริเวณ “ท.3”	-	-
9.) ให้บดอัดผิวถนนให้แน่น ซึ่งจะช่วยให้อนุภาคเม็ดดินหรือเม็ดหินหรือกรวดที่อยู่บนพื้นถนนติดแน่น และไม่ฟุ้งกระจาย	- โครงการได้มีการซ่อมแซมผิวถนนและราดน้ำด้วยรถน้ำ ทุก 2 ชั่วโมง เพื่อไม่ให้เกิดการฟุ้งกระจายของฝุ่นและปรับแต่งผิวถนนให้สามารถใช้ได้ทุกฤดู เพื่อใช้ในการลำเลียงเครื่องจักรอุปกรณ์สำหรับเปิดทำเหมืองและลำเลียงขนส่งแร่	-	- ภาพที่ 2.13 สภาพเส้นทางการลำเลียงแร่ที่ปรับแต่งผิวถนนและบดอัดแน่น

## ตารางที่ 2.2 (ต่อ)

มาตรการป้องกันและแก้ไขผลกระทบสิ่งแวดล้อม	รายละเอียดการปฏิบัติตามมาตรการฯ	ปัญหา อุปสรรค ที่ไม่สามารถปฏิบัติตามมาตรการและแนวทางแก้ไข	ภาพถ่าย/เอกสารประกอบผลการปฏิบัติตามมาตรการฯ
<b>3. ทรัพยากรดินและการพังทลาย</b> 1.) ให้ปลูกพืชคลุมดินและไม้โตเร็ว บริเวณสองข้างทางที่เป็นเส้นทางขนส่งแร่ 2.) ปลูกพืชคลุมดินตระกูลถั่วในบริเวณที่มีการดำเนินการเก็บกองเปลือกดินหรือนำพืชที่โตเร็ว เช่น หญ้าแฝก และพืชตระกูลถั่ว เช่น ถั่วท่าพระสโตไล 2 มาปลูกคลุมดินเพื่อป้องกันการรบกวนหน้าดินจากฝน เพื่อช่วยลดอัตราความรุนแรงในการเกิดการสูญเสียดิน	- โครงการมีเรือนเพาะชำเพื่อเพาะพันธุ์ไม้ท้องถิ่น เช่น ประดู่ แคร้ง ค่าง ที่จะนำมาปลูกโดยรอบพื้นที่โครงการ บริเวณพื้นที่ว่างที่ไม่มีการใช้ประโยชน์ บริเวณสองข้างถนนที่เป็นเส้นทางขนส่งแร่ และได้ปลูกพืชคลุมดินตระกูลถั่วในบริเวณที่มีการดำเนินการเก็บกองเปลือกดินหรือนำพืชที่โตเร็ว เช่น หญ้าแฝก หญ้าลูซี่ และพืชตระกูลถั่ว เช่น ถั่วแระ และปอเทือง มาปลูกคลุมดินเพื่อป้องกันการรบกวนหน้าดินจากฝน และช่วยลดอัตราความรุนแรงในการเกิดการสูญเสียดิน	-	- ภาพที่ 2.18 ไม้ยืนต้นโตเร็ว บริเวณสองข้างทางที่เป็นเส้นทางขนส่งแร่ - ภาพที่ 2.19 เรือนเพาะชำกล้าไม้ของโครงการ - ภาพที่ 2.20 การปลูกพืชคลุมดินบริเวณที่มีการดำเนินการเก็บกองเปลือกดิน
<b>4. ดินถล่ม และหลุมยุบ</b> 1.) สำรวจธรณีวิทยาพื้นผิวบริเวณหน้าเหมือง เพื่อดูโครงสร้างด้านธรณีวิทยา เช่น รอยเลื่อน (Fault) รอยแตก (Joint) ของชั้นหินเพื่อดูลักษณะว่าพื้นที่ใดมีความเสี่ยงในการเกิดโพรงใต้ดิน หรือหลุมยุบบริเวณหน้าเหมือง	- โครงการมีการสำรวจธรณีวิทยาพื้นผิวบริเวณหน้าเหมือง เพื่อดูโครงสร้างทางธรณีวิทยา เช่น รอยเลื่อน (Fault) รอยแตก (Joint) ของชั้นหินเพื่อดูลักษณะว่าพื้นที่ใดมีความเสี่ยงในการเกิดโพรงใต้ดิน หรือหลุมยุบบริเวณหน้าเหมืองเป็นระยะเพื่อประเมินความเสี่ยงในการเกิดโพรงหรือหลุมยุบ โดยนักธรณีวิทยาพื้นผิวบริเวณหน้าเหมือง ผลการสำรวจพบว่า ยังไม่มีพื้นที่ที่อาจเกิดอันตรายได้ และโครงการยังไม่ได้ขยายพื้นที่การทำเหมืองใหม่ ดังนั้น จึงยังไม่มี การสำรวจทางธรณีฟิสิกส์เพิ่มเติมจากเดิม	-	- เอกสารแนบที่ 2.7 บันทึกการสำรวจทางธรณีฟิสิกส์ โดยใช้วิธี Resistivity Survey

## ตารางที่ 2.2 (ต่อ)

มาตรการป้องกันและแก้ไขผลกระทบสิ่งแวดล้อม	รายละเอียดการปฏิบัติตามมาตรการฯ	ปัญหา อุปสรรค ที่ไม่สามารถปฏิบัติตามมาตรการและแนวทางแก้ไข	ภาพถ่าย/เอกสารประกอบผลการปฏิบัติตามมาตรการฯ
<p>4. ดินถล่ม และหลุมยุบ (ต่อ)</p> <p>2.) สำรวจทางธรณีฟิสิกส์ โดยใช้วิธี Resistivity Survey ร่วมกับเครื่องมือในการสำรวจทางธรณีฟิสิกส์อื่นๆ มาใช้ในการสำรวจพื้นที่หน้าเหมืองล่งหน้า ว่าพื้นที่ใดมีความเสี่ยงต่อการเกิดหลุมยุบหรือไม่ ก่อนทำเหมือง โดยหากพบหลุมโพรงจะมีการบันทึกข้อมูลไว้ เพื่อระมัดระวังในขณะทำเหมือง</p>	<p>- โครงการมีการสำรวจทางธรณีฟิสิกส์ ในบริเวณพื้นที่เหมือง โดยวิธี Resistivity Survey เพื่อสำรวจพื้นที่หน้าเหมืองว่าพื้นที่ใดมีความเสี่ยงในการเกิดโพรงหรือหลุมยุบบริเวณหน้าเหมืองหรือไม่ ซึ่งเป็นการป้องกันอันตรายที่อาจเกิดขึ้นในขณะทำเหมือง ทั้งนี้จากการสำรวจทางธรณีฟิสิกส์ ในบริเวณพื้นที่เหมือง ผลการสำรวจพบว่า ยังไม่มีพื้นที่ที่อาจเกิดอันตรายได้ และโครงการยังไม่ได้ขยายพื้นที่การทำเหมืองใหม่ ดังนั้น จึงยังไม่มีผลการสำรวจทางธรณีฟิสิกส์เพิ่มเติมจากเดิม</p>	-	- เอกสารแนบที่ 2.7 บันทึกการสำรวจทางธรณีฟิสิกส์ โดยใช้วิธี Resistivity Survey
<p>3.) กำหนดห้ามมิให้หน้าเปลือกดินและมูลดินทรายออกนอกพื้นที่โครงการ เพื่อป้องกันผลกระทบด้านโลหะหนัก</p>	<p>- โครงการได้กำหนดห้ามมิให้บุคคลใดนำเปลือกดินและมูลดินทรายออกนอกพื้นที่โครงการ เพื่อป้องกันผลกระทบด้านโลหะหนัก และมีการปลูกพืชคลุมดินตระกูลถั่วในบริเวณที่มีการดำเนินการเก็บกองเปลือกดินหรือนำพืชที่โตเร็ว เช่น หญ้าแฝก และพืชตระกูลถั่ว เช่น ถั่วแระ และปอเทือง มาปลูกคลุมดินเพื่อป้องกันการรบกวนหน้าดินจากฝน และช่วยลดอัตราความรุนแรงในการเกิดการสูญเสียดิน ทั้งนี้โครงการได้ทำการตรวจวัดคุณภาพดินในพื้นที่โครงการปีละ 1 ครั้ง เพื่อทำการปรับปรุงคุณภาพดินให้มีค่าอยู่ในเกณฑ์มาตรฐานกำหนดในปี 2565 ได้วางแผนการตรวจวัดในเดือนธันวาคม 2565 จะรายงานให้ทราบในครั้งถัดไป (2/2565) โดยล่าสุดได้ทำการตรวจวัดคุณภาพดิน เมื่อวันที่ 21 ธันวาคม 2564 พบว่าส่วนใหญ่มีค่าอยู่ในเกณฑ์มาตรฐานที่กำหนด</p>	-	<p>- เอกสารแนบที่ 3.6 ผลการตรวจวัดคุณภาพดิน ระหว่างเดือนกรกฎาคม-ธันวาคม 2564</p> <p>- ภาพที่ 2.20 การปลูกพืชคลุมดินบริเวณที่มีการดำเนินการเก็บกองเปลือกดิน</p> <p>- ภาพที่ 2.21 พื้นที่สำหรับเก็บกองเปลือกดินและเศษหิน</p>

## ตารางที่ 2.2 (ต่อ)

มาตรการป้องกันและแก้ไขผลกระทบสิ่งแวดล้อม	รายละเอียดการปฏิบัติจริงตามมาตรการฯ	ปัญหา อุปสรรค ที่ไม่สามารถปฏิบัติตามมาตรการและแนวทางแก้ไข	ภาพถ่าย/เอกสารประกอบผลการปฏิบัติตามมาตรการฯ
<p>5. อุทกวิทยาน้ำผิวดินและการระบายน้ำ</p> <p>1.) ให้สร้างคูระบายน้ำด้านข้างถนนลำเลียง มีขนาดความกว้าง 1.5 เมตร ลึก 1.0 เมตร และท้องน้ำกว้างประมาณ 1.0 เมตร เพื่อรองรับน้ำจากบริเวณหน้าเหมืองลงสู่บ่อดักตะกอน และบริเวณพื้นที่ทำเหมือง</p>	<p>- โครงการได้ดำเนินการสร้างคูระบายน้ำบริเวณหน้าเหมือง และด้านข้างถนนลำเลียงภายในเหมือง ขนาดความกว้าง 1.5 เมตร ลึก 1.0 เมตร และท้องน้ำกว้างประมาณ 1.0 เมตร เพื่อบังคับน้ำให้มีทิศทางไหลไปยังบ่อดักตะกอนดินย่อย จำนวน 2 บ่อ บริเวณทางทิศตะวันออกติดกับเส้นทางขนส่งหลักภายในเหมือง และบ่อดักตะกอนสุดท้าย จำนวน 1 บ่อ บริเวณประตอานบัตรที่ 27467/14686 ทั้งนี้ หากพบตะกอนสะสมหนึ่งในสามของบ่อ โครงการจะดำเนินการขุดลอกตะกอนดินในคูระบายน้ำและบ่อดักตะกอนดินของโครงการเป็นประจำออกมาทิ้งที่ลานเก็บกองเปลือกดิน และเศษหิน พร้อมทั้งดูแลรักษาบ่อดักตะกอนและคูระบายน้ำให้อยู่ในสภาพดีเสมอ</p>	-	<p>- เอกสารแนบที่ 2.8 แบบแปลนคูระบายน้ำและคันทำนบ</p> <p>- เอกสารแนบที่ 2.9 แบบแปลนร่องระบายน้ำและบ่อดักตะกอน</p> <p>- ภาพที่ 2.22 คูระบายน้ำด้านข้างถนนลำเลียง</p>
<p>2.) บำรุงและดูแลรักษาบ่อดักตะกอน “บ1” ความจุ 40,000 ลบ.ม. “บ2” ความจุ 70,000 ลบ.ม. และ “บ3” ความจุ 70,000 ลบ.ม. และเมื่อเปิดหน้าเหมือง “ห2” ให้ปรับปรุงความจุบ่อดักตะกอน “บ1” ให้มีความจุไม่น้อยกว่า ความจุ 50,000 ลบ.ม. เพื่อให้เพียงพอต่อการรองรับน้ำหน้าเหมืองที่ไหลมาตามคูน้ำข้างภายในเหมืองจากสูงลงสู่ที่ต่ำ มารวบรวมลงบ่อเก็บน้ำของเหมือง</p>	<p>- โครงการมีการบำรุงและดูแลรักษาบ่อดักตะกอน “บ1” ความจุ 40,000 ลบ.ม. “บ2” ความจุ 200,000 ลบ.ม. และ “บ3” ความจุ 70,000 ลบ.ม. อยู่เป็นประจำ และหากพบตะกอนสะสมหนึ่งในสามของบ่อ โครงการจะดำเนินการขุดลอกตะกอนดินในบ่อดักตะกอนดินของโครงการออกมาทิ้งที่ลานเก็บกองเปลือกดิน และเศษหิน พร้อมทั้งดูแลรักษาบ่อดักตะกอนและคูระบายน้ำให้อยู่ในสภาพดีเสมอ ซึ่งปัจจุบันทางโครงการยังไม่ได้ดำเนินการกิจกรรมเปิดหน้าเหมืองไม่ถึง “ห2” ทั้งนี้หากมีการดำเนินการเปิดหน้าเหมือง “ห2” ทางโครงการจะทำการปรับปรุงความจุบ่อดักตะกอน “บ1” ให้มีความจุไม่น้อยกว่า ความจุ 50,000 ลบ.ม. เพื่อให้เพียงพอต่อการรองรับน้ำหน้าเหมืองที่ไหลมาตามคูน้ำข้างภายในเหมืองจากที่สูงลงสู่ที่ต่ำ มารวบรวมลงบ่อเก็บน้ำของเหมือง ตามลำดับต่อไป</p>	-	<p>- เอกสารแนบที่ 2.8 แบบแปลนคูระบายน้ำและคันทำนบ</p> <p>- เอกสารแนบที่ 2.9 แบบแปลนร่องระบายน้ำและบ่อดักตะกอน</p> <p>- ภาพที่ 2.23 บ่อดักตะกอนดินของโครงการ</p>

## ตารางที่ 2.2 (ต่อ)

มาตรการป้องกันและแก้ไขผลกระทบสิ่งแวดล้อม	รายละเอียดการปฏิบัติตามมาตรการฯ	ปัญหา อุปสรรค ที่ไม่สามารถปฏิบัติตามมาตรการและแนวทางแก้ไข	ภาพถ่าย/เอกสารประกอบผลการปฏิบัติตามมาตรการฯ
<b>5. อุทกวิทยาน้ำผิวดินและการระบายน้ำ (ต่อ)</b> 3.) ขุดลอกตะกอนดินในคูระบายน้ำและบ่อดักตะกอนดินของโครงการเป็นประจำหากพบตะกอนมีปริมาณ 1/3 ของบ่อและคูระบายน้ำ พร้อมทั้งดูแลรักษาบ่อดักตะกอนและคูระบายน้ำให้อยู่ในสภาพดีเสมอ	- หากพบตะกอนสะสมสูงเกินกว่า 1 ใน 3 ของปริมาตรบ่อ โครงการจะดำเนินการขุดลอกตะกอนดินในคูระบายน้ำและบ่อดักตะกอนดินของโครงการออกมาทั้งที่ลานเก็บกองเปลือกดิน และเศษหิน พร้อมทั้งยังมีการดูแลรักษาบ่อดักตะกอนและคูระบายน้ำให้อยู่ในสภาพดีเสมอ ซึ่งระหว่างเดือนมกราคม-มิถุนายน 2565 ยังไม่เกิดการตื้นเขินของบ่อดักตะกอน และคูระบายน้ำ ซึ่งทางโครงการยังได้มีการตรวจสอบปริมาณตะกอน เป็นประจำอย่างต่อเนื่องทุกเดือน เพื่อไม่ให้เกิดการตื้นเขิน และจะดำเนินการขุดลอกในกรณีที่ตะกอนสูงเกินกว่า 1 ใน 3 ของปริมาตรบ่อ	-	- เอกสารแนบที่ 2.8 แบบแปลนคูระบายน้ำและคันทำนบ - เอกสารแนบที่ 2.9 แบบแปลนร่องระบายน้ำและบ่อดักตะกอน - ภาพที่ 2.22 คูระบายน้ำด้านข้างถนนลำเลียง - ภาพที่ 2.23 บ่อดักตะกอนดินของโครงการ
<b>6. ความสั่นสะเทือน เสียง และหินปลิว</b> 1.) การใช้ดินระเบิดให้เป็นไปตามการออกแบบผังเหมืองของโครงการ โดยการใช้วัตถุระเบิดสูงสุดของเหมืองแร่หินปูนไม่เกิน 250 กิโลกรัม/จังหวัด และเหมืองแร่หินดินดานไม่เกิน 50 กิโลกรัม/จังหวัด และกำหนดระยะเวลาการระเบิดในช่วงเวลา 15.00-16.00 น.	- ปัจจุบันทางโครงการได้มีการใช้ดินระเบิดตามการออกแบบผังเหมืองของโครงการอย่างเคร่งครัด โดยการใช้วัตถุระเบิดสูงสุดของเหมืองแร่หินปูนไม่เกิน 250 กิโลกรัม/จังหวัด และในส่วนของเหมืองแร่หินดินดานจะไม่ใช้ดินในการระเบิด เพราะมีลักษณะอ่อนเฉพาะส่วนผิวดินลึกไม่เกิน 3 เมตร โดยก่อนทำการระเบิดทุกครั้งจะมีการแจ้งให้คนงานทราบเพื่อให้อยู่ในที่ปลอดภัย และจัดให้มีพนักงานตรวจตราในพื้นที่รัศมี 100 เมตร ว่าไม่มีพนักงานหรือผู้เกี่ยวข้องอยู่ในเขตพื้นที่แล้ว จึงจะทำการระเบิดหน้าผา โดยการระเบิดจะไม่เกิน 1 ครั้งต่อวัน ของช่วงเวลา 15.00 - 16.00 น. และทำการเปิดสัญญาณเตือนก่อนทำการระเบิด และหลังเสร็จสิ้นการทำการระเบิดทุกครั้ง ให้ได้ยินทั่วถึงในรัศมีไม่น้อยกว่า 500 เมตร	-	- เอกสารแนบที่ 2.10 วิธีปฏิบัติงานเรื่อง การเจาะรูระเบิด และเก็บตัวอย่างหินปูน - เอกสารแนบที่ 2.11 วิธีปฏิบัติงานเรื่อง การระเบิดหินปูน - เอกสารแนบที่ 2.12 แผนผังสถานที่เก็บวัตถุระเบิด อาคารคอนกรีต - ภาพที่ 2.24 ธงสัญลักษณ์แจ้งเตือนการระเบิดบริเวณจุดต่างๆ ภายในเหมือง - ภาพที่ 2.25 สัญญาและ Sirenเตือนภัยการระเบิด - ภาพที่ 2.26 ป้ายเตือนอันตรายบริเวณก่อนเข้าพื้นที่ที่จะทำการระเบิด

## ตารางที่ 2.2 (ต่อ)

มาตรการป้องกันและแก้ไขผลกระทบสิ่งแวดล้อม	รายละเอียดการปฏิบัติตามมาตรการฯ	ปัญหา อุปสรรค ที่ไม่สามารถปฏิบัติตามมาตรการและแนวทางแก้ไข	ภาพถ่าย/เอกสารประกอบผลการปฏิบัติตามมาตรการฯ
<p>6. ความสิ้นสะท้อน เสียง และหินปลิว (ต่อ)</p> <p>2.) ใช้แก๊ปถ่วงจิ้งหะแบบมิลลิวินาที ชนิด Non Electric Gap ซึ่งสามารถช่วยลดแรงสั่นสะเทือนได้ โดยจะต้องวางแผนเกี่ยวกับการกระจายและบรรจุ Gap เบอร์ต่างๆ เพื่อให้รู้เจาะที่อยู่ใกล้หน้าเหมืองที่สุดระเบิดก่อน เพื่อป้องกันมิให้หินกระเด็นไปไกล</p>	<p>- ทางโครงการได้ดำเนินการใช้แก๊ปถ่วงจิ้งหะแบบมิลลิวินาที ชนิด Non Electric Gap โดยจะต้องวางแผนเกี่ยวกับการกระจาย และบรรจุ Gap เบอร์ต่างๆ เพื่อให้รู้เจาะที่อยู่ใกล้หน้าเหมืองที่สุดระเบิดก่อน เพื่อป้องกันมิให้หินกระเด็นไปไกล ทั้งนี้ทางโครงการยังได้สร้างพื้นที่สำหรับการเก็บรักษาวัตถุระเบิด โดยจัดให้มีที่เก็บวัตถุระเบิดในแปลงคำขอประทานบัตรที่ 17/2554 เพื่อความปลอดภัย ในการเก็บรักษาวัตถุระเบิด และออกแบบอาคารเก็บวัตถุระเบิด 3 อาคาร ดังนี้ คือ อาคารเก็บดินระเบิดและปุ๋ย, อาคารเก็บสายระเบิด และอาคารเก็บแก๊ปที่บริเวณหมายอักษร “ว” ระยะห่างของแต่ละอาคารไม่น้อยกว่า 40 เมตร พร้อมทั้งมีสันคันดินและปลูกไม้โตเร็วโดยรอบ เพื่อลดความร้อนของตัวอาคาร แบบแปลนโรงเก็บวัตถุระเบิด ซึ่งได้ปฏิบัติตามคู่มือปฏิบัติงานในการจัดเก็บ การขนส่ง การใช้วัตถุระเบิด รวมถึงคู่มือการปฏิบัติงานในการระเบิดหินให้พนักงานที่เกี่ยวข้องยึดถือปฏิบัติอย่างเคร่งครัด</p>	-	<p>- เอกสารแนบที่ 2.13 แผนรักษาหน้าเหมืองเพื่อให้เกิดความปลอดภัย และแปลนรูปแบบการเจาะระเบิดหินปูน</p> <p>- เอกสารแนบที่ 2.14 แผนรักษาหน้าเหมืองเพื่อให้เกิดความปลอดภัย และแปลนรูปแบบการเจาะระเบิดหินดินดาน</p> <p>- ภาพที่ 2.8 เจ้าหน้าที่รักษาความปลอดภัยบริเวณผ่านเข้า-ออกเหมือง</p> <p>- ภาพที่ 2.9 ระบบบันทึกการผ่านเข้า-ออก RFID</p> <p>- ภาพที่ 2.27 คลังเก็บวัตถุระเบิดแยกตามประเภทของวัตถุระเบิด</p> <p>- ภาพที่ 2.28 สภาพคลังเก็บวัตถุระเบิดและป้ายเตือนอันตราย</p> <p>- ภาพที่ 2.29 กล้องวงจรปิดบริเวณคลังเก็บวัตถุระเบิด</p> <p>- ภาพที่ 2.30 บริเวณโดยรอบสถานที่เก็บวัตถุระเบิด</p> <p>- ภาพที่ 2.31 สถานที่เก็บวัตถุระเบิดซึ่งแยกประเภทของอุปกรณ์ในแต่ละหลัง</p> <p>- ภาพที่ 2.32 อุปกรณ์ดับเพลิงบริเวณคลังเก็บวัตถุระเบิดและโรงผลิตปุ๋ย</p>

## ตารางที่ 2.2 (ต่อ)

มาตรการป้องกันและแก้ไขผลกระทบสิ่งแวดล้อม	รายละเอียดการปฏิบัติจริงตามมาตรการฯ	ปัญหา อุปสรรค ที่ไม่สามารถปฏิบัติตามมาตรการและแนวทางแก้ไข	ภาพถ่าย/เอกสารประกอบผลการปฏิบัติตามมาตรการฯ
<p>6. ความสั่นสะเทือน เสียง และหินปลิว (ต่อ)</p> <p>3.) ก่อนทำการระเบิดทุกครั้งจะต้องดำเนินการดังนี้</p> <ul style="list-style-type: none"> <li>- แจ้งให้คนงานทราบเพื่ออยู่ในที่ปลอดภัย</li> <li>- จัดให้มีพนักงานตรวจตราในรัศมี 100 เมตร</li> <li>- ทำการเปิดสัญญาณเตือนก่อนทำการระเบิด และหลังเสร็จสิ้นการทำการระเบิดทุกครั้ง ให้ได้ยินทั่วถึงในรัศมีไม่น้อยกว่า 500 เมตร</li> </ul>	<p>- โครงการจัดให้มีสัญญาณตรงตามจุดต่างๆ 4 จุด คือ ด้านก่อนขึ้นเหมืองทางขึ้นด้านหน้าเหมือง คลังเก็บวัตถุดิบระเบิด และบริเวณทำการระเบิด และเปิดเสียงสัญญาณเตือนภัยร่วมกับ Siren ก่อนและหลังการระเบิดเหมือง และมีการประกาศเสียงตามสายของวันที่มีการทำการระเบิด โดยจะทำการระเบิดทุกวัน จันทร์, วันพุธ และวันศุกร์ ในเวลา 15:00- 16:00 น. ซึ่งก่อนทำการระเบิดเหมืองทุกครั้ง จะมีการส่งสัญญาณเสียงที่สามารถได้ยินชัดเจนในรัศมีไม่น้อยกว่า 500 เมตร พร้อมกับติดป้ายประกาศบอกเวลาการระเบิดและทำป้ายเตือนอันตรายจากการระเบิด ก่อนและหลังการระเบิดให้สัญญาณตรงตามเตือนให้ทราบทุกครั้ง นอกจากนี้ได้จัดให้มี ปรก.ตรวจสอบบุคคลผ่านเข้า-ออก บริเวณทางขึ้นด้านหน้าเหมือง รวมทั้งการนำระบบบันทึกการผ่านเข้า-ออกเหมือง (RFID) ซึ่งผู้ที่ผ่านเข้าออกเหมืองจะต้อง Scan ผ่านระบบคอมพิวเตอร์ 100 เปอร์เซ็นต์ นอกจากนี้ก่อนทำการระเบิดทุกครั้งจะต้องตรวจตราว่าไม่มีพนักงานหรือผู้เกี่ยวข้องอยู่ภายในเขตพื้นที่ในรัศมี 100 เมตร</p>	-	<ul style="list-style-type: none"> <li>- เอกสารแนบที่ 2.15 แนวปฏิบัติการผ่านเข้า-ออก เขตปฏิบัติการหวงห้ามพื้นที่เหมืองหินปูน และ แนวปฏิบัติการผ่านเข้า-ออก เขตปฏิบัติการหวงห้ามคลังวัตถุดิบระเบิด</li> <li>- ภาพที่ 2.8 เจ้าหน้าที่รักษาความปลอดภัยบริเวณผ่านเข้า-ออกเหมือง</li> <li>- ภาพที่ 2.9 ระบบบันทึกการผ่านเข้า-ออก RFID</li> <li>- ภาพที่ 2.24 ธงสัญลักษณ์แจ้งเตือนการระเบิดบริเวณจุดต่างๆ ภายในเหมือง</li> <li>- ภาพที่ 2.25 สัญญาณและ Siren เตือนภัยการระเบิด</li> <li>- ภาพที่ 2.26 ป้ายเตือนอันตรายบริเวณก่อนเข้าพื้นที่ที่จะทำการระเบิด</li> </ul>

## ตารางที่ 2.2 (ต่อ)

มาตรการป้องกันและแก้ไขผลกระทบสิ่งแวดล้อม	รายละเอียดการปฏิบัติจริงตามมาตรการฯ	ปัญหา อุปสรรค ที่ไม่สามารถปฏิบัติตามมาตรการและแนวทางแก้ไข	ภาพถ่าย/เอกสารประกอบผลการปฏิบัติตามมาตรการฯ
<p>6. ความสั่นสะเทือน เสียง และหินปลิว (ต่อ)</p> <p>4.) หลังการระเบิดแต่ละครั้งจะต้องมีการตรวจสอบรอยแตกร้าวหรือ Fracture บริเวณผาหิน หากพบว่ามีรอยแตกร้าวหลังระเบิดมาก หรือมี Fracture ขนาดใหญ่จะต้องเพิ่มระยะ Burden ในการเจาะระเบิดในครั้งต่อไป หรือลดปริมาณวัตถุระเบิดในรูเจาะให้น้อยลง และเพิ่มระยะปิดปากระเบิดแถวแรกให้มากขึ้น เพื่อควบคุมผลกระทบในด้านการปลิวกระเด็นของเศษหิน</p>	<p>- โครงการจะดำเนินการในการระเบิดแต่ละครั้ง จะจัดให้มีวิศวกรเหมืองแร่ควบคุมการระเบิดอย่างใกล้ชิด และทำการตรวจสอบรอยแตกร้าวหรือ Fracture บริเวณผาหินทุกครั้งภายหลังการระเบิดแล้ว เพื่อควบคุมผลกระทบในการปลิวกระเด็นของเศษหิน และเพื่อใช้เป็นแนวทาง ในการปรับปรุงแก้ไขและวางแผนการระเบิดในครั้งต่อไป นอกจากนี้โครงการยังได้จัดทำวิธีปฏิบัติงาน (WI) เรื่อง การเจาะรูระเบิด และเก็บตัวอย่างหินปูน และเรื่องการระเบิดหินปูน โดยกำหนดให้ทำการตรวจสอบที่อยู่อาศัยของสัตว์ในพื้นที่ที่จะทำการระเบิดทุกครั้ง</p>	-	<p>- เอกสารแนบที่ 2.10 วิธีปฏิบัติงาน เรื่อง การเจาะรูระเบิดและเก็บตัวอย่างหินปูน</p> <p>- เอกสารแนบที่ 2.11 วิธีปฏิบัติงาน เรื่อง การระเบิดหินปูน</p>
<p>5.) ต้องมีบันทึกการเจาะและการอัดระเบิดทุกครั้งอย่างละเอียด ซึ่งการบันทึกการเจาะจะต้องอธิบายถึงลักษณะธรณีวิทยาของหินให้มีความละเอียดพอสมควร เพื่อระมัดระวังการอัดระเบิดพร้อมทั้งจะต้องจดบันทึกระยะการปลิวกระเด็นที่เกิดขึ้นทุกครั้ง เพื่อนำข้อมูลมาใช้เป็นแนวทางในการปรับปรุงแก้ไขและวางแผนการระเบิดในครั้งต่อไปให้มีความเหมาะสมและก่อให้เกิดผลกระทบต่อสภาพแวดล้อมในระดับที่น้อยที่สุด</p>	<p>- ทางโครงการจะดำเนินการบันทึกลักษณะการเจาะและการอัดระเบิดโดยมีการบันทึกถึงลักษณะทางธรณีวิทยาของหิน พร้อมทั้งมีการจดบันทึกระยะการปลิวกระเด็นที่เกิดขึ้นทุกครั้ง เพื่อนำข้อมูลมาใช้เป็นแนวทางในการปรับปรุงแก้ไขและวางแผนการระเบิดในครั้งต่อไปให้มีความเหมาะสมและก่อให้เกิดผลกระทบต่อสภาพแวดล้อมในระดับที่น้อยที่สุด ทุกครั้งที่มีการระเบิดหิน</p>	-	-



## ตารางที่ 2.2 (ต่อ)

มาตรการป้องกันและแก้ไขผลกระทบสิ่งแวดล้อม	รายละเอียดการปฏิบัติตามมาตรการฯ	ปัญหา อุปสรรค ที่ไม่สามารถปฏิบัติตามมาตรการและแนวทางแก้ไข	ภาพถ่าย/เอกสารประกอบผลการปฏิบัติตามมาตรการฯ
<b>7. ทรัพยากรป่าไม้และทรัพยากรสัตว์ป่า</b> 1.) ให้ดำเนินการทำเหมืองในขอบเขตพื้นที่หน้าเหมืองตามที่แผนผังการทำเหมือง	- โครงการได้ให้ความสำคัญต่อการใช้ทรัพยากรธรรมชาติในพื้นที่ให้เกิดประโยชน์สูงสุดโดยออกแบบ และวางแผนการทำเหมืองให้ใช้พื้นที่ทำเหมืองเท่าที่จำเป็นในแต่ละช่วงการผลิต พยายามเปิดพื้นที่การทำเหมืองให้น้อยที่สุด และลดระดับหน้าเหมืองจนใกล้เคียงระยะสุดท้ายของการทำเหมืองที่ยังสามารถควบคุมคุณภาพหิน ได้อย่างเหมาะสมและไม่กระทบต่อระดับน้ำเขื่อนกิ่วลม ก่อนที่จะพัฒนาหน้าเหมืองในพื้นที่ใหม่ต่อไป โดยการทำเหมืองของโครงการได้มีการออกแบบการทำเหมืองที่ระยะ 25 ปี วิธีการทำเหมืองแบบเหมืองหาบ SEMI-OPEN PIT	-	- เอกสารแนบที่ 2.3 แผนการดำเนินการเปิดหน้าเหมือง ประจำปี 2564 - เอกสารแนบที่ 2.16 การวางแผนผังแสดงภาพหน้าเหมืองตลอดระยะเวลาการทำเหมือง ช่วงปีที่ 1-25
2.) ให้โครงการตรวจตราพื้นที่ป่าไม้บริเวณพื้นที่โครงการ หากพบการกระทำที่ผิดกฎหมาย ให้แจ้งเจ้าหน้าที่หน่วยงานราชการที่เกี่ยวข้อง	- โครงการได้มีการจัดทีมตรวจตราพื้นที่ป่าไม้บริเวณพื้นที่โครงการทุกวัน โดยใช้โดรนในการบินตรวจสอบ และหากพบการกระทำที่ผิดกฎหมาย จะแจ้งเจ้าหน้าที่หน่วยงานราชการที่เกี่ยวข้องทราบทันที	-	- เอกสารแนบที่ 2.17 เอกสารการตรวจตราสภาพพื้นที่ป่าไม้บริเวณพื้นที่โครงการ - เอกสารแนบที่ 2.18 การวางแผนตัวอย่างในการสำรวจทรัพยากรป่าไม้ในพื้นที่โครงการ

## ตารางที่ 2.2 (ต่อ)

มาตรการป้องกันและแก้ไขผลกระทบสิ่งแวดล้อม	รายละเอียดการปฏิบัติตามมาตรการฯ	ปัญหา อุปสรรค ที่ไม่สามารถปฏิบัติตามมาตรการและแนวทางแก้ไข	ภาพถ่าย/เอกสารประกอบผลการปฏิบัติตามมาตรการฯ
<p>7. ทรัพยากรป่าไม้และทรัพยากรสัตว์ป่า</p> <p>3.) ให้ฟื้นฟูพื้นที่ที่ผ่านการทำเหมืองแล้ว ตามแผนการฟื้นฟูสภาพพื้นที่ที่ผ่านการทำเหมือง</p>	<p>- โครงการได้ดำเนินการตามแผนงานเปิดหน้าเหมือง และได้ดำเนินการปลูกป่าทดแทนในพื้นที่ใกล้เคียงกับแปลงสัมปทาน ระหว่างเดือนมกราคม-มิถุนายน 2565 โครงการได้ปลูกต้นไม้, ดุแล และกำจัดวัชพืช และตรวจติดตามประเมินอัตรา และการรอดตายของต้นไม้หลังปลูก นอกจากนั้นโครงการได้ปรับแต่งพื้นที่ให้มีสภาพใกล้เคียงกับสภาพเดิมมากที่สุด โดยได้ทำการปลูกถั่วแฮ, หน่อไม้ฝรั่ง, ถั่วฮามาต้า และปอเทืองเพื่อป้องกัน การพังทลายของหน้าดิน และดำเนินการการปลูกต้นไม้แบบลดการคายน้ำ โดยนำเอากระดาดขี้เหล็กมาใช้จากพื้นที่โครงการมาคลุมหน้าดินเพื่อลดการคายน้ำ และได้ติดตามการเจริญเติบโตของกล้าไม้ในบริเวณพื้นที่ฟื้นฟูสภาพหน้าเหมือง โดยมีการวัดขนาด, ความสูง, การเจริญเติบโตของลำต้น และมีการดูแลกำจัดวัชพืช รวมไปถึงการตรวจติดตามประเมินอัตรา และการรอดตายของต้นไม้หลังการปลูก ปัจจุบันโครงการมีพื้นที่ที่ผ่านการทำเหมืองแล้ว 594-3-25 ไร่ พื้นที่ทำการฟื้นฟูแล้ว 103 ไร่</p>	-	<p>- เอกสารแนบที่ 2.3 แผนการดำเนินการเปิดหน้าเหมือง ประจำปี 2565</p> <p>- เอกสารแนบที่ 2.19 รายงานแผนและผลการดำเนินงานด้านการฟื้นฟูพื้นที่ที่ผ่านการทำเหมือง ประจำปี 2564</p> <p>- เอกสารแนบที่ 2.20 เอกสารการวัดการเจริญเติบโตกล้าไม้ในบริเวณพื้นที่ฟื้นฟูสภาพหน้าเหมือง</p> <p>- เอกสารแนบที่ 2.21 แบบรายงานการดำเนินงานบริหารจัดการกองทุน สำหรับโครงการเหมืองแร่ ประจำปี 2564 และเอกสารนำเงินเข้ากองทุน ประจำปี 2564</p> <p>- ภาพที่ 2.33 การปลูกป่าทดแทนในพื้นที่ใกล้เคียงกับแปลงสัมปทาน</p> <p>- ภาพที่ 2.34 การปลูกหญ้าแฝกเพื่อป้องกันการพังทลายของหน้าดิน</p>

## ตารางที่ 2.2 (ต่อ)

มาตรการป้องกันและแก้ไขผลกระทบสิ่งแวดล้อม	รายละเอียดการปฏิบัติตามมาตรการฯ	ปัญหา อุปสรรค ที่ไม่สามารถปฏิบัติตามมาตรการและแนวทางแก้ไข	ภาพถ่าย/เอกสารประกอบผลการปฏิบัติตามมาตรการฯ
7. ทรัพยากรป่าไม้และทรัพยากรสัตว์ป่า (ต่อ) 4.) การทำไม้เพื่อเปิดหน้าเหมือง ควรกระทำในช่วงฤดูแล้ง	- ปัจจุบันโครงการยังไม่ได้ทำการขยายเหมืองเพิ่มจากพื้นที่เดิมที่ได้มีการพัฒนาเพื่อทำการผลิตหินไว้ จึงไม่มีความจำเป็นต้องทำไม้ ถ้าหากโครงการทำการขยายเหมืองเพิ่มจากเดิม จะกระทำไม้เพื่อเปิดหน้าเหมืองในช่วงฤดูแล้ง และโครงการ ได้มีการประกาศ และกำหนดบทลงโทษในเรื่องล่าสัตว์ไว้อย่างชัดเจน และยึดถือปฏิบัติอย่างเคร่งครัด	-	- ภาพที่ 2.35 ป้ายห้ามล่าสัตว์และเก็บของป่าภายในเหมือง
5.) ประสานงานกับสำนักบริหารพื้นที่อนุรักษ์ที่ 13 สาขาลำปาง เพื่อทำการอพยพเคลื่อนย้ายสัตว์ป่าที่พบในระหว่างการทำเหมือง	- ระหว่างการดำเนินงาน โครงการยังไม่พบสัตว์ป่า หรือร่องรอยของสัตว์ป่า ถ้าหากค้นพบสัตว์ป่า หรือร่องรอยของสัตว์ป่า โครงการจะประสานงานกับสำนักบริหารพื้นที่อนุรักษ์ที่ 13 (สาขาลำปาง) เพื่อทำการอพยพเคลื่อนย้ายสัตว์ป่าทันที	-	- ภาพที่ 2.35 ป้ายห้ามล่าสัตว์และเก็บของป่าภายในเหมือง
6.) ในการทำเหมือง หากพบสัตว์ป่าที่มีสถานภาพใกล้สูญพันธุ์ หรือมีแนวโน้มใกล้สูญพันธุ์ และใกล้ถูกคุกคาม ให้ดำเนินการดังนี้ 6.1 ประชาสัมพันธ์ประเภทของสัตว์ป่าที่อยู่ในสถานภาพใกล้สูญพันธุ์ (EN) ได้แก่ เต่าเหลือง ( <i>Indotestudo elongate</i> ) เต่าควะ ( <i>Manouria imppressa</i> ) ลิ่นขาว( <i>Manis javanica</i> ) สัตว์ป่าที่มีแนวโน้มใกล้สูญพันธุ์ (VU) ได้แก่ เต่าควะ ( <i>Manouria imppressa</i> ) ลิงลมเหนือ ( <i>Nycticebus bengalensis</i> ) และสัตว์ป่าที่มีสถานภาพใกล้ถูกคุกคาม (NT) ได้แก่ ตะกวด ( <i>Varanus nebulosus</i> ) ลิ่นขาว ( <i>Manis javanica</i> ) หมูหริ่ง ( <i>Arctonyx collaris</i> ) ชะมดแผงหางปล้อง ( <i>Viverra zibetha</i> ) ให้แก่ผู้เกี่ยวข้อง เช่น พนักงานบริษัท ชุมชนท้องถิ่นโดยรอบ ได้รับทราบ 6.2 ก่อนการขยายพื้นที่การทำเหมืองให้ประสานงานกับสำนักบริหารพื้นที่อนุรักษ์ที่ 13 (สาขาลำปาง) ทำการสำรวจสัตว์ป่าที่มีสถานภาพใกล้สูญพันธุ์ หรือมีแนวโน้มใกล้สูญพันธุ์ และใกล้ถูกคุกคาม และหากพบทำการเคลื่อนย้ายสัตว์ป่าดังกล่าวไปในที่ปลอดภัย	- ปัจจุบันทางโครงการยังไม่มีกรขยายพื้นที่การทำเหมืองเพิ่มเติม โดยบริเวณหน้าเหมืองปัจจุบันไม่มีการพบสัตว์ป่าทั้งสามประเภท ทั้งนี้หากโครงการจะดำเนินการขยายพื้นที่การทำเหมืองเพิ่มเติม จะดำเนินการประสานงานกับสำนักงานบริหารพื้นที่อนุรักษ์ที่ 13 (สาขาลำปาง) เพื่อทำการสำรวจก่อน และหากพบทำการเคลื่อนย้ายสัตว์ป่าดังกล่าวไปในที่ปลอดภัย	-	-

## ตารางที่ 2.2 (ต่อ)

มาตรการป้องกันและแก้ไขผลกระทบสิ่งแวดล้อม	รายละเอียดการปฏิบัติจริงตามมาตรการฯ	ปัญหา อุปสรรค ที่ไม่สามารถปฏิบัติตามมาตรการและแนวทางแก้ไข	ภาพถ่าย/เอกสารประกอบผลการปฏิบัติตามมาตรการฯ
7. ทรัพยากรป่าไม้และทรัพยากรสัตว์ป่า (ต่อ) 7.) นำเงินเข้ากองทุนฟื้นฟูของโครงการตามแผนการฟื้นฟูพื้นที่ที่ผ่านการทำเหมืองของโครงการ	- โครงการได้มีการจัดตั้งกองทุนเพื่อการฟื้นฟูสภาพพื้นที่โครงการ เพื่อใช้เป็นค่าใช้จ่ายในกิจกรรมตลอดอายุประทานบัตร โดยทางโครงการมีการจัดสรรงบประมาณเข้ากองทุนฟื้นฟูฯ ทุกๆ 1 ปี ตลอดระยะเวลาการทำเหมือง โดยนำเงินเข้ากองทุนฟื้นฟูฯ ในเดือนแรกของแต่ละปี โดยคิดจากจำนวนเงินที่ใช้ในการฟื้นฟูฯ พื้นที่ต่อปริมาณปูนที่ผลิตล่าสุดโครงการได้ทำรายงานแจ้งต่อกรมอุตสาหกรรมพื้นฐานและการเหมืองแร่เป็นที่เรียบร้อยแล้ว เมื่อวันที่ 19 ธันวาคม 2564	-	- เอกสารแนบที่ 2.21 แบบรายงานการดำเนินงานบริหารจัดการกองทุน สำหรับโครงการเหมืองแร่ ประจำปี 2564 และเอกสารนำเงินเข้ากองทุน ประจำปี 2564
8.) คอยสอดส่องดูแล ระมัดระวังมิให้มีการลักลอบตัดไม้และล่าสัตว์ พร้อมจัดประชาสัมพันธ์ให้ประชาชนได้รับทราบ	- โครงการได้คอยสอดส่องดูแลมิให้มีการลักลอบตัดไม้ทำลายป่า ก่าชับและห้ามคนงานเหมืองลักลอบตัดไม้ทำลายป่า บริเวณพื้นที่โครงการและพื้นที่ใกล้เคียง รวมทั้งประชาสัมพันธ์ให้ประชาชนได้รับทราบ หากพบว่าผู้ใดฝ่าฝืนให้ลงโทษตามความเหมาะสม ทั้งนี้โครงการได้ติดป้ายห้ามล่าสัตว์และเก็บของป่าและป้ายห้ามลักลอบตัดไม้ทำลายป่าบริเวณพื้นที่โครงการ	-	- ภาพที่ 2.35 ป้ายห้ามล่าสัตว์และเก็บของป่าภายในเหมือง - ภาพที่ 2.36 ป้ายห้ามลักลอบตัดไม้และเผาป่าภายในเหมือง

## ตารางที่ 2.2 (ต่อ)

มาตรการป้องกันและแก้ไขผลกระทบสิ่งแวดล้อม	รายละเอียดการปฏิบัติตามมาตรการฯ	ปัญหา อุปสรรค ที่ไม่สามารถปฏิบัติตามมาตรการและแนวทางแก้ไข	ภาพถ่าย/เอกสารประกอบผลการปฏิบัติตามมาตรการฯ
<b>8. การคมนาคมขนส่ง</b> 1.) การขนส่งและคมนาคมบริเวณหน้าเหมือง ให้ดำเนินการในช่วงเวลา 06.00-18.00 น.	- โครงการได้มีการจัดทำป้ายจำกัดความเร็วไม่เกิน 32 กิโลเมตรต่อชั่วโมง บริเวณพื้นที่โครงการ และได้กำกับให้รถที่วิ่งภายในโครงการต้องใช้ความเร็วไม่เกิน 32 กิโลเมตร/ชั่วโมง เพื่อลดการฟุ้งกระจายของฝุ่นละออง และอุบัติเหตุ นอกจากนี้โครงการยังได้มีการกำหนดเวลาการปฏิบัติงานของพนักงานระหว่างเวลา 08.00-17.00 น. ตามนโยบายของโครงการ และห้ามปฏิบัติงานในช่วงกลางคืนและมีการติดตั้งป้ายจราจรบริเวณเส้นทางคมนาคมภายในเหมือง เพื่อควบคุมการวิ่งของรถ และป้องกันอุบัติเหตุภายในโครงการ	-	- ภาพที่ 2.16 ป้ายจำกัดความเร็วไม่เกิน 32 กิโลเมตรต่อชั่วโมงและระยะเวลาคมนาคม บริเวณหน้าเหมือง ในช่วงเวลา 06.00-18.00 น. - ภาพที่ 2.17 ป้ายจราจรบริเวณเส้นทางคมนาคมภายในโครงการ
2.) อบรมพนักงานขับรถบรรทุกแร่ให้ขับรถด้วยความระมัดระวังมีมารยาทในการใช้รถใช้ถนนและปฏิบัติตามกฎระเบียบจราจรอย่างเคร่งครัดและห้ามมีการใช้สารเสพติดถ้าหากมีการฝ่าฝืนจะต้องมีบทลงโทษอย่างเข้มงวด	- โครงการได้ทำการอบรมและชี้แจงความปลอดภัยในการขับรถบรรทุกของพนักงานขับรถ และกำกับให้ปฏิบัติตามกฎระเบียบจราจรอย่างเคร่งครัด ซึ่งเป็นไปตามแผนงานด้านอาชีวอนามัยและความปลอดภัยของโครงการ และห้ามมีการใช้สารเสพติดถ้าหากมีการฝ่าฝืนจะต้องมีบทลงโทษอย่างเข้มงวด	-	- เอกสารแนบที่ 2.22 กฎเหล็กคนเหมือง - เอกสารแนบที่ 2.23 กฎพิทักษ์ชีวิตปูนลำปาง - เอกสารแนบที่ 2.24 การอบรมพนักงานเกี่ยวกับการอบรมการใช้รถใช้ถนน ของพนักงานขับรถบรรทุก
3.) ควบคุมความเร็วรถบรรทุกขนส่งแร่ที่วิ่งไป-มาในพื้นที่โครงการ ให้ใช้ความเร็วไม่เกิน 32 กิโลเมตรต่อชั่วโมง โดยการติดตั้งป้ายเตือนไว้ริมเส้นทางให้เห็นอย่างชัดเจน	- โครงการได้จัดทำป้ายจำกัดความเร็วไม่เกิน 32 กิโลเมตรต่อชั่วโมง บริเวณพื้นที่โครงการ และได้กำกับให้รถที่วิ่งภายในโครงการ ต้องใช้ความเร็วไม่เกิน 32 กิโลเมตร/ชั่วโมง เพื่อลดการฟุ้งกระจายของฝุ่นละออง และอุบัติเหตุ นอกจากนี้โครงการยังได้มีการกำหนดเวลาการปฏิบัติงานของพนักงานระหว่างเวลา 08.00-17.00 น. ตามนโยบายของโครงการ และห้ามปฏิบัติงานในช่วงกลางคืนและมีการติดตั้งป้ายจราจรบริเวณเส้นทางคมนาคมภายในเหมือง เพื่อควบคุมการวิ่งของรถ และป้องกันอุบัติเหตุภายในโครงการ	-	- ภาพที่ 2.16 ป้ายจำกัดความเร็วไม่เกิน 32 กิโลเมตรต่อชั่วโมง และระยะเวลาคมนาคม บริเวณหน้าเหมือง ในช่วงเวลา 06.00-18.00 น. - ภาพที่ 2.17 ป้ายจราจรบริเวณเส้นทางคมนาคมภายในโครงการ

## ตารางที่ 2.2 (ต่อ)

มาตรการป้องกันและแก้ไขผลกระทบสิ่งแวดล้อม	รายละเอียดการปฏิบัติตามมาตรการฯ	ปัญหา อุปสรรค ที่ไม่สามารถปฏิบัติตามมาตรการและแนวทางแก้ไข	ภาพถ่าย/เอกสารประกอบผลการปฏิบัติตามมาตรการฯ
8. การคมนาคมขนส่ง (ต่อ) 4.) ให้ตรวจเช็คสภาพรถยนต์ เช่น ระบบห้ามล้อ ระบบไฟฟ้า การทำงานของเครื่องยนต์ ระบบเกียร์ พร้อมทั้งตัวถังรถและอื่นๆ ให้อยู่ในสภาพที่ใช้งานได้ดี และปลอดภัยอยู่เสมอ	- ในการปฏิบัติงานในแต่ละครั้งทางโครงการได้กำหนดให้มีการตรวจเช็คสภาพรถยนต์ เช่น ระบบห้ามล้อ ระบบไฟฟ้า การทำงานของเครื่องยนต์ ระบบเกียร์ พร้อมทั้งตัวถังรถและอื่นๆ ให้อยู่ในสภาพที่ใช้งานได้ดีและปลอดภัยอยู่เสมอ เพื่อป้องกันอุบัติเหตุที่อาจเกิดขึ้น	-	- เอกสารแนบที่ 2.25 เอกสารการตรวจเช็คสภาพรถยนต์ ระหว่างเดือนกรกฎาคม-ธันวาคม 2564
5.) ให้ดูแลเส้นทางขนส่งแร่ให้อยู่ในสภาพพร้อมใช้งานได้ดีอยู่เสมอ หากเกิดการชำรุดเสียหายจะต้องทำการปรับปรุงซ่อมแซมเส้นทางดังกล่าวทันที	- โครงการได้มีการดูแลเส้นทางขนส่งแร่ให้อยู่ในสภาพพร้อมใช้งานได้ดีอยู่เสมอ หากเส้นทางขนส่งแร่เกิดชำรุดเสียหาย โครงการจะทำการปรับปรุงซ่อมแซมเส้นทางลำเลียงแร่ และเส้นทางเข้าสู่พื้นที่โครงการโดยการบดอัดผิวถนนให้แน่น ซึ่งจะช่วยให้อนุภาคเม็ดดินหรือเม็ดหินหรือกรวดที่อยู่บนพื้นถนนติดแน่นอยู่เสมอ และไม่เกิดการฟุ้งกระจายของฝุ่นและปรับแต่งผิวถนนให้สามารถใช้ได้ทุกฤดู เพื่อใช้ในการลำเลียงเครื่องจักรอุปกรณ์สำหรับเปิดทำเหมืองและลำเลียงขนส่งแร่	-	- ภาพที่ 2.13 สภาพเส้นทางลำเลียงแร่ที่ปรับแต่งผิวถนนและบดอัดแน่น
6.) มีไหล่ทางบริเวณเส้นทางขนส่งแร่ เพื่อให้รถจอดในกรณีเกิดอุบัติเหตุ หรือเครื่องยนต์ขัดข้อง	-โครงการได้จัดให้มีไหล่ทางบริเวณเส้นทางขนส่งแร่ เพื่อให้รถจอดในกรณีเกิดอุบัติเหตุ หรือเครื่องยนต์ขัดข้อง	-	- ภาพที่ 2.37 ไหล่ทางบริเวณเส้นทางขนส่งแร่ เพื่อใช้จอดรถในกรณีฉุกเฉิน

## ตารางที่ 2.2 (ต่อ)

มาตรการป้องกันและแก้ไขผลกระทบสิ่งแวดล้อม	รายละเอียดการปฏิบัติตามมาตรการฯ	ปัญหา อุปสรรค ที่ไม่สามารถปฏิบัติตามมาตรการและแนวทางแก้ไข	ภาพถ่าย/เอกสารประกอบผลการปฏิบัติตามมาตรการฯ
<b>9. คุณภาพชีวิต</b> 1.) ให้มีการแต่งตั้งคณะกรรมการมวลชนสัมพันธ์ภายใน 6 เดือน หลังได้รับอนุญาตประทานบัตร ซึ่งประกอบด้วยตัวแทนจาก 3 ฝ่าย ได้แก่ ตัวแทนโครงการ ตัวแทนจากหน่วยงานราชการ และผู้แทนชุมชน โรงเรียน วัด และเจ้าหน้าที่สาธารณสุขในพื้นที่เข้าร่วมเป็นกรรมการทำหน้าที่บริหารจัดการกองทุนที่จัดตั้งเพื่อดูแลชุมชนโดยรอบพื้นที่ตามหลักเกณฑ์ที่กรมอุตสาหกรรมพื้นฐานและการเหมืองแร่กำหนด และสนับสนุนเรื่ององค์ความรู้ในกระบวนการทำเหมืองและองค์ความรู้ด้านสิ่งแวดล้อมให้กับโรงเรียนในพื้นที่	- โครงการได้ตั้งคณะกรรมการมวลชนสัมพันธ์ ซึ่งเป็นคณะทำงานที่โครงการแต่งตั้งขึ้น ประกอบด้วยตัวแทนจากฝ่าย ได้แก่ ตัวแทนโครงการ ตัวแทนจากหน่วยงานราชการ และผู้แทนชุมชน โรงเรียน วัด และเจ้าหน้าที่สาธารณสุขในพื้นที่ เข้าร่วมเป็นกรรมการทำหน้าที่บริหารจัดการกองทุนที่จัดตั้ง เพื่อดูแลชุมชนโดยรอบพื้นที่ตามหลักเกณฑ์ที่กรมอุตสาหกรรมพื้นฐานและการเหมืองแร่กำหนด และสนับสนุนเรื่ององค์ความรู้ในกระบวนการทำเหมืองและองค์ความรู้ด้านสิ่งแวดล้อมให้กับโรงเรียนในพื้นที่ เพื่อทำหน้าที่ประชาสัมพันธ์โครงการ สร้างความสัมพันธ์ที่ดีกับชุมชน และรับเรื่องร้องเรียนจากชุมชนต่างๆ ในกรณีที่ชุมชนได้รับผลกระทบจากการดำเนินโครงการ ในระหว่างเดือนมกราคม-มิถุนายน 2565 โครงการได้ดำเนินการประชุมคณะกรรมการมวลชนสัมพันธ์ เมื่อวันที่ 9 กุมภาพันธ์ 2565 เรียบร้อยแล้ว	-	- เอกสารแนบที่ 2.21 แบบรายงานการดำเนินงานบริหารจัดการกองทุน สำหรับโครงการเหมืองแร่ ประจำปี 2564 และเอกสารนำเงินเข้ากองทุน ประจำปี 2564 - เอกสารแนบที่ 2.26 หนังสือแต่งตั้งคณะกรรมการมวลชนสัมพันธ์ - เอกสารแนบที่ 2.27 รายงานการประชุมคณะกรรมการมวลชนสัมพันธ์ ประจำปี 2565

## ตารางที่ 2.2 (ต่อ)

มาตรการป้องกันและแก้ไขผลกระทบสิ่งแวดล้อม	รายละเอียดการปฏิบัติจริงตามมาตรการฯ	ปัญหา อุปสรรค ที่ไม่สามารถปฏิบัติตามมาตรการและแนวทางแก้ไข	ภาพถ่าย/เอกสารประกอบผลการปฏิบัติตามมาตรการฯ
<p><b>9. คุณภาพชีวิต (ต่อ)</b></p> <p>2.) การจัดตั้งกองทุนพัฒนาหมู่บ้านโดยรอบพื้นที่โครงการ ผู้ถือประทานบัตรจะต้องจัดตั้ง “การจัดตั้งกองทุนพัฒนาหมู่บ้านโดยรอบพื้นที่โครงการ” เพื่อเป็นงบประมาณในการดำเนินโครงการพัฒนาคุณภาพชีวิตของประชาชนในชุมชนโดยรอบพื้นที่โครงการ ตามยอดวงเงินขั้นต่ำ หรือ คิดเป็นสัดส่วนต่ออัตราการผลิตซึ่งกำหนดเป็นเงื่อนไขแนบท้ายการอนุญาตประทานบัตร หรือการขอประทานบัตรใหม่ในพื้นที่เดิม โดยให้รวมงบประมาณด้านมวลชนสัมพันธ์ของโครงการที่กำหนดอยู่ในเงื่อนไขมาตรการป้องกันและแก้ไขผลกระทบสิ่งแวดล้อมของโครงการอยู่ในกองทุนนี้ โดยมีแนวทางการบริหารจัดการกองทุน ดังนี้</p> <p>1. การจัดเก็บเงินกองทุน</p> <p>(1) เจ้าของโครงการฯ จะต้องจัดสรรเงินงบประมาณตามจำนวนและเวลาที่กำหนดในกองทุนพัฒนาหมู่บ้านรอบพื้นที่โครงการ ซึ่งเป็นไปตามเงื่อนไขแนบท้ายการอนุญาต หรือการขอประทานบัตรใหม่ในพื้นที่เดิม</p> <p>(2) การนำเงินเข้ากองทุน</p> <p>ปีแรกให้นำเงินเข้ากองทุนในเดือนแรกหลังจากได้รับอนุญาตประทานบัตร ตามวงเงินขั้นต่ำที่กำหนดไว้ 1,000,000 บาท</p>	<p>- โครงการได้ตั้งคณะกรรมการมวลชนสัมพันธ์ ซึ่งเป็นคณะทำงานที่โครงการแต่งตั้งขึ้น ประกอบด้วยตัวแทนจากฝ่าย ได้แก่ ตัวแทนโครงการ ตัวแทนจากหน่วยงานราชการ และผู้แทนชุมชน โรงเรียน วัด และเจ้าหน้าที่สาธารณสุขในพื้นที่ เข้าร่วมเป็นกรรมการทำหน้าที่บริหารจัดการกองทุนที่จัดตั้ง เพื่อดูแลชุมชนโดยรอบพื้นที่ตามหลักเกณฑ์ที่กรมอุตสาหกรรมพื้นฐานและการเหมืองแร่กำหนด และสนับสนุนเรื่ององค์ความรู้ในกระบวนการทำเหมืองและองค์ความรู้ด้านสิ่งแวดล้อมให้กับโรงเรียนในพื้นที่ เพื่อทำหน้าที่ประชาสัมพันธ์โครงการ สร้างความสัมพันธ์ที่ดีกับชุมชน และรับเรื่องราวร้องเรียนจากชุมชนต่างๆ ในกรณีที่ชุมชนได้รับผลกระทบจากการดำเนินโครงการล่าสุดโครงการได้แจ้งผลการดำเนินงานต่อกรมอุตสาหกรรมพื้นฐานและการเหมืองแร่เป็นที่เรียบร้อยแล้ว เมื่อวันที่ 16 ธันวาคม 2564 ในระหว่างเดือนมกราคม-มิถุนายน 2565 โครงการได้ดำเนินการประชุมคณะกรรมการมวลชนสัมพันธ์ เมื่อวันที่ 9 กุมภาพันธ์ 2565 เรียบร้อยแล้ว</p>	-	<p>- เอกสารแนบที่ 2.21 แบบรายงานการดำเนินงานบริหารจัดการกองทุน สำหรับโครงการเหมืองแร่ ประจำปี 2564 และเอกสารนำเงินเข้ากองทุน ประจำปี 2564</p> <p>- เอกสารแนบที่ 2.26 หนังสือแต่งตั้งคณะกรรมการมวลชนสัมพันธ์</p> <p>- เอกสารแนบที่ 2.27 รายงานการประชุมคณะกรรมการมวลชนสัมพันธ์ ประจำปี 2565</p> <p>- เอกสารแนบที่ 2.28 กิจกรรมชุมชนสัมพันธ์</p> <p>- ภาพที่ 2.38 กิจกรรมชุมชนสัมพันธ์</p>



## ตารางที่ 2.2 (ต่อ)

มาตรการป้องกันและแก้ไขผลกระทบสิ่งแวดล้อม	รายละเอียดการปฏิบัติตามมาตรการฯ	ปัญหา อุปสรรค ที่ไม่สามารถปฏิบัติตามมาตรการและแนวทางแก้ไข	ภาพถ่าย/เอกสารประกอบผลการปฏิบัติตามมาตรการฯ
<p><b>9. คุณภาพชีวิต (ต่อ)</b></p> <p><b>2. บริการเงินกองทุน</b></p> <p>(1) ให้คณะกรรมการมวลชนสัมพันธ์ของโครงการเป็นผู้บริหารจัดการเงินกองทุนพิจารณาให้ความคิดเห็นแผนงานการพัฒนาหมู่บ้านสถาบันการศึกษา และวัด โดยรอบพื้นที่โครงการฯ การใช้เงินกองทุน และการกำกับดูแลกิจกรรมของกองทุนให้เป็นไปตามแผนงานที่กำหนด</p> <p>(2) กองทุนพัฒนาหมู่บ้านรอบพื้นที่โครงการ มีวัตถุประสงค์เพื่อจัดสรรวงเงินในการดำเนินกิจกรรม หรือโครงการพัฒนาคุณภาพชีวิตสภาพแวดล้อม การศึกษา ประเพณีและวัฒนธรรมของท้องถิ่น สำหรับชุมชน สถาบันการศึกษา วัด โดยรอบพื้นที่โครงการในรัศมี 1 กิโลเมตร และพื้นที่ใกล้เคียงตามความเห็นชอบของคณะกรรมการ ทั้งนี้ การเบิกจ่ายเงินจะต้องแต่งตั้งกรรมการอื่น ตามที่คณะกรรมการแต่งตั้งให้เป็นผู้มีสิทธิ์เบิกจ่ายเงินกองทุน</p> <p>(3) ในช่วงปีแรกที่ได้รับอนุญาตประทานบัตร ผู้ถือประทานบัตรจะต้องประชุมคณะกรรมการมวลชนสัมพันธ์ อย่างน้อยปีละ 1 ครั้ง เพื่อกำหนดกรอบแผนงานการดำเนินการโครงการพัฒนาหมู่บ้าน สถาบันการศึกษา และวัด</p>	<p>- โครงการได้ตั้งคณะกรรมการมวลชนสัมพันธ์ ซึ่งเป็นคณะทำงานที่โครงการแต่งตั้งขึ้น ประกอบด้วยตัวแทนจากฝ่าย ได้แก่ ตัวแทนโครงการ ตัวแทนจากหน่วยงานราชการ และผู้แทนชุมชน โรงเรียน วัด และเจ้าหน้าที่สาธารณสุขในพื้นที่ เข้าร่วมเป็นกรรมการทำหน้าที่บริหารจัดการกองทุนที่จัดตั้ง เพื่อดูแลชุมชนโดยรอบพื้นที่ตามหลักเกณฑ์ที่กรมอุตสาหกรรมพื้นฐานและการเหมืองแร่กำหนด และสนับสนุนเรื่ององค์ความรู้ในกระบวนการทำเหมืองและองค์ความรู้ด้านสิ่งแวดล้อมให้กับโรงเรียนในพื้นที่ เพื่อทำหน้าที่ประชาสัมพันธ์โครงการ สร้างความสัมพันธ์ที่ดีกับชุมชน และรับเรื่องร้องเรียนจากชุมชนต่างๆ ในกรณีที่ชุมชนได้รับผลกระทบจากการดำเนินโครงการล่าสุดโครงการได้แจ้งผลการดำเนินงานต่อกรมอุตสาหกรรมพื้นฐานและการเหมืองแร่เป็นที่เรียบร้อยแล้ว เมื่อวันที่ 16 ธันวาคม 2564 ในระหว่างเดือนมกราคม-มิถุนายน 2565 โครงการได้ดำเนินการประชุมคณะกรรมการมวลชนสัมพันธ์ เมื่อวันที่ 9 กุมภาพันธ์ 2565 เรียบร้อยแล้ว</p>	-	<p>- เอกสารแนบที่ 2.21 แบบรายงานการดำเนินงานบริหารจัดการกองทุน สำหรับโครงการเหมืองแร่ ประจำปี 2564 และเอกสารนำเงินเข้ากองทุน ประจำปี 2564</p> <p>- เอกสารแนบที่ 2.26 หนังสือแต่งตั้งคณะกรรมการมวลชนสัมพันธ์</p> <p>- เอกสารแนบที่ 2.27 รายงานการประชุมคณะกรรมการมวลชนสัมพันธ์ ประจำปี 2565</p> <p>- เอกสารแนบที่ 2.28 กิจกรรมชุมชนสัมพันธ์</p> <p>- ภาพที่ 2.38 กิจกรรมชุมชนสัมพันธ์</p>

## ตารางที่ 2.2 (ต่อ)

มาตรการป้องกันและแก้ไขผลกระทบสิ่งแวดล้อม	รายละเอียดการปฏิบัติจริงตามมาตรการฯ	ปัญหา อุปสรรค ที่ไม่สามารถปฏิบัติตามมาตรการและแนวทางแก้ไข	ภาพถ่าย/เอกสารประกอบผลการปฏิบัติตามมาตรการฯ
<p><b>9. คุณภาพชีวิต (ต่อ)</b></p> <p>(4) ผู้ถือประทานบัตรต้องจัดประชุมคณะกรรมการมวลชนสัมพันธ์ โครงการอย่างน้อยปีละ 2 ครั้ง เพื่อพิจารณาแผน และผลการดำเนินการ โครงการพัฒนาหมู่บ้านรอบพื้นที่โครงการ</p> <p>(5) ให้คณะกรรมการมวลชนสัมพันธ์จัดทำระเบียบว่าด้วย กองทุนหมู่บ้านรอบพื้นที่โครงการ ภายใต้วัตถุประสงค์ของกองทุน และวิธีการเบิกจ่าย เพื่อเป็นแนวทางปฏิบัติให้คณะกรรมการ และผู้ที่เกี่ยวข้องทราบ</p> <p><b>3. การรายงานผล</b></p> <p>ผู้ถือประทานบัตรต้องรายงานผลการดำเนินการตามแผนโครงการ พัฒนาหมู่บ้านสถาบันการศึกษา และวัดรอบพื้นที่โครงการ และแสดงสถานะทางการเงินของกองทุน โดยแนบไปพร้อมกับการรายงานผลการประชุมคณะกรรมการมวลชนสัมพันธ์ของโครงการ ส่งให้สำนักงานอุตสาหกรรมจังหวัดลำปาง สำนักงานอุตสาหกรรมพื้นฐานและการเหมืองแร่เขต 3 ลำปาง และกรมอุตสาหกรรมพื้นฐานและการเหมืองแร่ แล้วแต่กรณี หรือองค์การบริหารส่วนตำบลทราบทุกปี</p>	<p>- โครงการได้ตั้งคณะกรรมการมวลชนสัมพันธ์ ซึ่งเป็นคณะทำงานที่โครงการแต่งตั้งขึ้น ประกอบด้วยตัวแทนจากฝ่าย ได้แก่ ตัวแทนโครงการ ตัวแทนจากหน่วยงานราชการ และผู้แทนชุมชน โรงเรียน วัด และเจ้าหน้าที่สาธารณสุขในพื้นที่ เข้าร่วมเป็นกรรมการทำหน้าที่บริหารจัดการกองทุนที่จัดตั้ง เพื่อดูแลชุมชนโดยรอบพื้นที่ตามหลักเกณฑ์ที่กรมอุตสาหกรรมพื้นฐานและการเหมืองแร่กำหนด และสนับสนุนเรื่ององค์ความรู้ในกระบวนการทำเหมืองและองค์ความรู้ด้านสิ่งแวดล้อมให้กับโรงเรียนในพื้นที่ เพื่อทำหน้าที่ประชาสัมพันธ์โครงการ สร้างความสัมพันธ์ที่ดีกับชุมชน และรับเรื่องร้องเรียนจากชุมชนต่างๆ ในกรณีที่ชุมชนได้รับผลกระทบจากการดำเนินโครงการ ล่าสุดโครงการได้แจ้งผลการดำเนินงานต่อกรมอุตสาหกรรมพื้นฐานและการเหมืองแร่เป็นที่เรียบร้อยแล้ว เมื่อวันที่ 16 ธันวาคม 2564 ในระหว่างเดือนมกราคม-มิถุนายน 2565 โครงการได้ดำเนินการประชุมคณะกรรมการมวลชนสัมพันธ์ เมื่อวันที่ 9 กุมภาพันธ์ 2565 เรียบร้อยแล้ว</p>	-	<p>- เอกสารแนบที่ 2.21 แบบรายงานการดำเนินงาน บริหารจัดการกองทุน สำหรับโครงการเหมืองแร่ ประจำปี 2564 และเอกสารนำเงินเข้ากองทุน ประจำปี 2564</p> <p>- เอกสารแนบที่ 2.26 หนังสือแต่งตั้งคณะกรรมการมวลชนสัมพันธ์</p> <p>- เอกสารแนบที่ 2.27 รายงานการประชุม คณะกรรมการมวลชนสัมพันธ์ ประจำปี 2565</p> <p>- เอกสารแนบที่ 2.28 กิจกรรมชุมชนสัมพันธ์</p> <p>- ภาพที่ 2.38 กิจกรรมชุมชนสัมพันธ์</p>

## ตารางที่ 2.2 (ต่อ)

มาตรการป้องกันและแก้ไขผลกระทบสิ่งแวดล้อม	รายละเอียดการปฏิบัติตามมาตรการฯ	ปัญหา อุปสรรค ที่ไม่สามารถปฏิบัติตามมาตรการและแนวทางแก้ไข	ภาพถ่าย/เอกสารประกอบผลการปฏิบัติตามมาตรการฯ
9. คุณภาพชีวิต (ต่อ) 3.) ประชาสัมพันธ์การทำเหมืองแร่ของโครงการ โดยแจ้งผ่านไปยังผู้ใหญ่บ้าน กำนันในเขตท้องที่องค์การบริหารส่วนตำบลบ้านสา โดยจัดทำเป็นแผ่นพับประชาสัมพันธ์โครงการ อย่างน้อยปีละ 2 ครั้ง	- โครงการได้จัดทำป้ายประชาสัมพันธ์ เป็นที่เรียบร้อยแล้ว ซึ่งภายหลังจากนี้ โครงการจะได้นำเสนอข้อมูล เอกสารสรุป ให้ประชาชน และชุมชนรับทราบโดยโครงการได้จัดทำเอกสารประชาสัมพันธ์คุณภาพสิ่งแวดล้อม กิจกรรมที่เกี่ยวข้องกับการดำเนินการทำเหมือง ให้ชุมชนรับทราบเป็นระยะๆ นอกจากนั้นทางโครงการได้นำส่งรายงานการปฏิบัติตามมาตรการป้องกันและแก้ไขผลกระทบสิ่งแวดล้อมและมาตรการติดตามตรวจสอบผลกระทบสิ่งแวดล้อมให้หน่วยงานท้องถิ่นในพื้นที่รับทราบอย่างต่อเนื่อง	-	- เอกสารแนบที่ 2.2 จดหมายนำส่งรายงานให้หน่วยงานท้องถิ่น ระหว่างเดือนมกราคม-มิถุนายน 2564
4.) จัดให้มีกล่องแสดงความคิดเห็นของประชาชนต่อโครงการบริเวณที่ทำการผู้ใหญ่บ้านในพื้นที่หมู่ 5 บ้านสา และสำนักงานโครงการ พร้อมทั้งให้โครงการประสานงานกับผู้นำชุมชนเพื่อทราบสถานการณ์ภายในชุมชนว่ามีผลกระทบจากโครงการหรือไม่	- โครงการได้ดำเนินการติดตั้งกล่องรับความคิดเห็นของประชาชนต่อโครงการบริเวณที่ทำการผู้ใหญ่บ้านในพื้นที่หมู่ 5 บ้านสา และสำนักงานโครงการ และยังมีการประสานงานกับผู้นำชุมชนเพื่อทราบสถานการณ์ภายในชุมชนว่ามีผลกระทบจากโครงการหรือไม่ เพื่อให้การดำเนินงานเป็นไปอย่างมีประสิทธิภาพ โครงการได้กำหนดขั้นตอนการตรวจสอบและแก้ไขปัญหาข้อร้องเรียน พร้อมทั้งให้มีการติดตามผลการแก้ไขปัญหาข้อร้องเรียนอย่างเร่งด่วน และเป็นไปอย่างยุติธรรมต่อทุกฝ่าย	-	- เอกสารแนบที่ 2.1 เอกสารขึ้นตอนการรับเรื่องราวร้องทุกข์ความเดือดร้อนของประชาชนที่ได้รับผลกระทบจากกิจกรรมการทำเหมือง - ภาพที่ 2.39 กล่องแสดงความคิดเห็นของประชาชนต่อโครงการ
5.) โครงการพิจารณาจ้างแรงงานในท้องถิ่นให้มากที่สุด	- โครงการได้พิจารณาการจัดจ้างแรงงานท้องถิ่นเป็นส่วนใหญ่โดยพิจารณาตามความสามารถและความเหมาะสมของลักษณะงานเป็นอันดับแรก ร่วมกับคุณสมบัติส่วนบุคคลให้สอดคล้องกับภาระงานของโครงการ ก่อนการดำเนินงาน โครงการได้มีการพบปะกับชุมชน และประชาชนในพื้นที่ เพื่อชี้แจงทำความเข้าใจในกิจกรรมที่เกิดขึ้นของโครงการให้ชุมชนรับทราบผ่านโดยแผนมวลชนสัมพันธ์	-	- เอกสารแนบ 2.28 กิจกรรมชุมชนสัมพันธ์ - เอกสารแนบที่ 2.29 สัดส่วนแรงงานท้องถิ่น - ภาพที่ 2.38 กิจกรรมชุมชนสัมพันธ์

## ตารางที่ 2.2 (ต่อ)

มาตรการป้องกันและแก้ไขผลกระทบสิ่งแวดล้อม	รายละเอียดการปฏิบัติจริงตามมาตรการฯ	ปัญหา อุปสรรค ที่ไม่สามารถปฏิบัติตามมาตรการและแนวทางแก้ไข	ภาพถ่าย/เอกสารประกอบผลการปฏิบัติตามมาตรการฯ
<p>9. คุณภาพชีวิต (ต่อ)</p> <p>6.) ให้นำรายงานการวิเคราะห์ผลกระทบสิ่งแวดล้อมมอบให้ชุมชนโดยนำไปเก็บไว้ที่องค์การปกครองส่วนท้องถิ่น และหน่วยงานสาธารณสุขในท้องถิ่น</p>	<p>- โครงการได้ยึดถือปฏิบัติตามมาตรการป้องกันและแก้ไขผลกระทบสิ่งแวดล้อม และมาตรการติดตามตรวจสอบคุณภาพสิ่งแวดล้อมที่เสนอในรายงานการวิเคราะห์ผลกระทบสิ่งแวดล้อม เหมืองแร่หินอุตสาหกรรมชนิดหินปูนซีเมนต์ของ บริษัทปูนซีเมนต์ไทย (ลำปาง) จำกัด อย่างเคร่งครัด พร้อมทั้งรายงานผลให้กับชุมชนและหน่วยงานท้องถิ่น รับทราบผลการดำเนินงาน ต่อไป โดยโครงการได้จัดทำเอกสารประชาสัมพันธ์คุณภาพสิ่งแวดล้อม กิจกรรมที่เกี่ยวข้องกับการดำเนินการทำเหมือง ให้ชุมชนรับทราบอย่างสม่ำเสมอ</p>	-	- เอกสารแนบที่ 2.2 จดหมายนำส่งรายงานให้หน่วยงานท้องถิ่น ระหว่างเดือนมกราคม-มิถุนายน 2563
<p>7.) จัดทำป้ายประชาสัมพันธ์แสดงข้อมูลเกี่ยวกับโครงการ ไว้บริเวณด้านหน้าพื้นที่โครงการหรือที่สามารถพบเห็นได้ทั่วไป และจัดทำแผนประชาสัมพันธ์การทำเหมืองแร่ของโครงการแจ้งผ่านไปยังผู้ใหญ่บ้าน กำนันในเขตท้องที่ตำบลบ้านสา และตำบลเมืองมาย โดยจัดทำแผนประชาสัมพันธ์โครงการอย่างน้อยปีละ 2 ครั้ง เพื่อประชาสัมพันธ์โครงการตามเงื่อนไขระยะเวลาที่ต้องดำเนินการ ทั้งนี้รายละเอียดข้อมูลประชาสัมพันธ์ที่สำคัญ ได้แก่</p> <ul style="list-style-type: none"> <li>- กำหนดระยะเวลาดำเนินการ</li> <li>- รายละเอียดกิจกรรมของโครงการ</li> <li>- ความต้องการบุคลากร</li> <li>- ผลประโยชน์ต่อชุมชน</li> <li>- ผลกระทบต่อสิ่งแวดล้อม และมาตรการป้องกันและแก้ไขผลกระทบสิ่งแวดล้อม</li> <li>- มาตรการติดตามตรวจสอบผลกระทบสิ่งแวดล้อม</li> </ul>	<p>- โครงการได้จัดทำป้ายประชาสัมพันธ์ข้อมูลเกี่ยวกับโครงการ ไว้บริเวณด้านหน้าพื้นที่โครงการหรือที่สามารถพบเห็นได้ทั่วไป เป็นที่เรียบร้อยแล้ว พร้อมทั้งโครงการจัดทำแผนประชาสัมพันธ์โครงการและจัดทำเอกสารประชาสัมพันธ์คุณภาพสิ่งแวดล้อม กิจกรรมที่เกี่ยวข้องกับการดำเนินการทำเหมือง ให้ชุมชนรับทราบทุก 6 เดือน พร้อมทั้งนำส่งรายงานการปฏิบัติตามมาตรการป้องกันและแก้ไขผลกระทบสิ่งแวดล้อมและมาตรการติดตามตรวจสอบผลกระทบสิ่งแวดล้อมให้หน่วยงานท้องถิ่นในพื้นที่รับทราบอย่างต่อเนื่อง</p>	-	<p>- เอกสารแนบที่ 2.2 จดหมายนำส่งรายงานให้หน่วยงานท้องถิ่น ระหว่างเดือนมกราคม-มิถุนายน 2564</p> <p>- ภาพที่ 2.6 ป้ายประชาสัมพันธ์ข้อมูลเกี่ยวกับโครงการ</p>

## ตารางที่ 2.2 (ต่อ)

มาตรการป้องกันและแก้ไขผลกระทบสิ่งแวดล้อม	รายละเอียดการปฏิบัติตามมาตรการฯ	ปัญหา อุปสรรค ที่ไม่สามารถปฏิบัติตามมาตรการและแนวทางแก้ไข	ภาพถ่าย/เอกสารประกอบผลการปฏิบัติตามมาตรการฯ
<p><b>10. สาธารณสุข อาชีวอนามัยและความปลอดภัย</b></p> <p>1.) การจัดตั้งกองทุนเฝ้าระวังสุขภาพ</p> <p>ผู้ถือประทานบัตรจะต้องจัดตั้ง “กองทุนเฝ้าระวังสุขภาพ” เพื่อเป็นงบประมาณในการเฝ้าระวังสุขภาพที่เกี่ยวข้องจากกิจกรรมการทำเหมืองสำหรับประชาชนที่อาศัยอยู่โดยรอบพื้นที่เหมืองแร่ในรัศมีไม่น้อยกว่า 1 กม. ตามยอดเงินที่ระบุไว้ในกองทุน ซึ่งกำหนดเป็นเงื่อนไขมาตรการป้องกันและแก้ไขผลกระทบสิ่งแวดล้อมของโครงการ และปรับเพิ่มยอดเงินขึ้นต่ำหรือคิดตามสัดส่วนต่ออัตราการผลิตที่กำหนดเป็นเงื่อนไขแนบท้ายการอนุญาตประทานบัตรหรือการต่ออายุประทานบัตรโดยมีแนวทางบริหารจัดการกองทุนดังนี้</p> <p>1.1 การจัดเก็บเงินกองทุน</p> <p>(1) ผู้ถือประทานบัตรจะต้องจัดสรรเงินงบประมาณตามจำนวนและช่วงเวลาที่กำหนดในกองทุนเฝ้าระวังสุขภาพ ซึ่งเป็นไปตามเงื่อนไขแนบท้ายการอนุญาตประทานบัตรหรือการต่ออายุประทานบัตร ตามวงเงินขั้นต่ำที่กำหนดไว้ 300,000 บาท/ปี</p> <p>(2) การนำเงินเข้ากองทุน</p> <p>(2.1) ปีแรกให้นำเงินเข้ากองทุนในเดือนแรกหลังจากได้รับอนุญาตประทานบัตรหรือการต่ออายุประทานบัตร ตามวงเงินขั้นต่ำที่กำหนดไว้ 300,000 บาท/ปี</p> <p>1.2 การบริหารเงินกองทุน</p> <p>(1) ให้คณะกรรมการมลชนสัมพันธ์ของโครงการเป็นผู้บริหารจัดการกองทุนพิจารณาแผนงานการเฝ้าระวังสุขภาพหรือตรวจสอบสุขภาพประชาชนโดยรอบที่ตั้งโครงการการบริหารจัดการเงินกองทุน และกำกับดูแลกิจกรรมของกองทุนให้เป็นไปตามแผนงานที่กำหนด</p> <p>(2) กองทุนเฝ้าระวังสุขภาพ มีวัตถุประสงค์เพื่อจัดสรรเงินงบประมาณในการดำเนินกิจกรรมการตรวจเฝ้าระวังสุขภาพ สมรรถนะปอด การจัดทำแผนที่ชุมชนเพื่อเชื่อมโยงกับข้อมูลด้านสุขภาพโครงการที่เกี่ยวข้องกับการเฝ้าระวังสุขภาพของประชาชนในชุมชนโดยรอบพื้นที่เหมืองแร่ในรัศมีไม่น้อยกว่า 1 กม. ทั้งนี้ไม่รวมถึงการศึกษาดูงานของบุคลากรที่เกี่ยวข้อง โดยการเบิกจ่ายเงินจะต้องตั้งกรรมการจากผู้แทนด้านสาธารณสุขเป็นผู้ร่วมลงชื่อกับกรรมการอื่นตามที่คณะกรรมการแต่งตั้งเป็นผู้มีสิทธิ์เบิกจ่ายเงินกองทุน</p>	<p>- โครงการได้ตั้งคณะกรรมการมลชนสัมพันธ์ ซึ่งเป็นคณะทำงานที่โครงการแต่งตั้งขึ้น ประกอบด้วยตัวแทนจากฝ่ายต่างๆ ได้แก่ ตัวแทนโครงการ ตัวแทนจากหน่วยงานราชการ และผู้แทนชุมชน โรงเรียน วัด และเจ้าหน้าที่สาธารณสุขในพื้นที่ เข้าร่วมเป็นกรรมการทำหน้าที่บริหารจัดการกองทุนที่จัดตั้ง เพื่อดูแลชุมชนโดยรอบพื้นที่ตามหลักเกณฑ์ที่กรมอุตสาหกรรมพื้นฐานและการเหมืองแร่กำหนด และสนับสนุนเรื่ององค์ความรู้ในกระบวนการทำเหมืองและองค์ความรู้ด้านสิ่งแวดล้อมให้กับโรงเรียนในพื้นที่ เพื่อทำหน้าที่ประชาสัมพันธ์โครงการ สร้างความสัมพันธ์ที่ดีกับชุมชน และรับเรื่องราวร้องเรียนจากชุมชนต่างๆ ในกรณีที่ชุมชนได้รับผลกระทบจากการดำเนินโครงการ ทั้งนี้โครงการได้ปฏิบัติตามมาตรการอย่างเคร่งครัด</p>	-	<p>- เอกสารแนบที่ 2.21 แบบรายงานการดำเนินงานบริหารจัดการกองทุน สำหรับโครงการเหมืองแร่ ประจำปี 2564 และเอกสารนำเงินเข้ากองทุน ประจำปี 2564</p> <p>- เอกสารแนบที่ 2.26 หนังสือแต่งตั้งคณะกรรมการมลชนสัมพันธ์</p> <p>- เอกสารแนบที่ 2.27 รายงานการประชุมคณะกรรมการมลชนสัมพันธ์ ประจำปี 2564</p> <p>- เอกสารแนบที่ 3.11 ผลตรวจสุขภาพประชาชนรอบพื้นที่โครงการ</p>

## ตารางที่ 2.2 (ต่อ)

มาตรการป้องกันและแก้ไขผลกระทบสิ่งแวดล้อม	รายละเอียดการปฏิบัติตามมาตรการฯ	ปัญหา อุปสรรค ที่ไม่สามารถปฏิบัติตามมาตรการและแนวทางแก้ไข	ภาพถ่าย/เอกสารประกอบผลการปฏิบัติตามมาตรการฯ
<p><b>10. สาธารณสุข อาชีวอนามัยและความปลอดภัย (ต่อ)</b></p> <p>(3) ในช่วงปีแรกที่ได้รับอนุญาตประทานบัตรหรือการต่ออายุประทานบัตรผู้ถือประทานบัตรต้องดำเนินกิจกรรมหรือโครงการที่กำหนดไว้ให้แล้วเสร็จก่อนเปิดการทำเหมือง ดังนี้</p> <p>(3.1) จัดประชุมคณะกรรมการมวลชนสัมพันธ์ของโครงการอย่างน้อย 1 ครั้ง เพื่อพิจารณาดำเนินกิจกรรมการเฝ้าระวังสุขภาพหรือโครงการตรวจสุขภาพประชาชนที่อาศัยอยู่โดยรอบพื้นที่เหมืองแร่ในรัศมีไม่น้อยกว่า 1 กม.</p> <p>(3.2) จัดทำแผนงานโครงการตรวจเฝ้าระวังรอบสำหรับประชาชนที่อาศัยอยู่โดยรอบพื้นที่เหมืองแร่ในรัศมีไม่น้อยกว่า 1 กม. และตรวจสอบสถานะของร่างกายเพิ่มเติมตามความเหมาะสม เสนอให้คณะกรรมการมวลชนสัมพันธ์พิจารณา โดยจะต้องดำเนินโครงการตามแผนงานให้แล้วเสร็จก่อนเริ่มเปิดการทำเหมือง และดำเนินโครงการทุกปีจนสิ้นสุดอายุประทานบัตร</p> <p>(4) ผู้ถือประทานบัตรจะต้องจัดประชุมคณะกรรมการมวลชนสัมพันธ์โครงการ อย่างน้อยปีละ 2 ครั้ง เพื่อพิจารณาแผนงานและผลการดำเนินกิจกรรมการเฝ้าระวังสุขภาพหรือโครงการตรวจสุขภาพประชาชนที่อาศัยอยู่โดยรอบพื้นที่เหมืองแร่ในรัศมีไม่น้อยกว่า 1 กม. ให้คณะกรรมการมวลชนสัมพันธ์จัดทำระเบียบว่าด้วยกองทุนเฝ้าระวังสุขภาพของโครงการภายใต้วัตถุประสงค์ของกองทุน และวิธีการเบิกจ่ายเงิน เพื่อเป็นแนวทางปฏิบัติให้คณะกรรมการและผู้เกี่ยวข้องทราบ</p>	<p>- โครงการได้ตั้งคณะกรรมการมวลชนสัมพันธ์ ซึ่งเป็นคณะทำงานที่โครงการแต่งตั้งขึ้น ประกอบด้วยตัวแทนจากฝ่ายต่างๆ ได้แก่ ตัวแทนโครงการ ตัวแทนจากหน่วยงานราชการ และผู้แทนชุมชน โรงเรียน วัด และเจ้าหน้าที่สาธารณสุขในพื้นที่ เข้าร่วมเป็นกรรมการทำหน้าที่บริหารจัดการกองทุนที่จัดตั้ง เพื่อดูแลชุมชนโดยรอบพื้นที่ตามหลักเกณฑ์ที่กรมอุตสาหกรรมพื้นฐานและการเหมืองแร่กำหนด และสนับสนุนเรื่ององค์ความรู้ในกระบวนการทำเหมืองและองค์ความรู้ด้านสิ่งแวดล้อมให้กับโรงเรียนในพื้นที่ เพื่อทำหน้าที่ประชาสัมพันธ์โครงการ สร้างความสัมพันธ์ที่ดีกับชุมชน และรับเรื่องร้องเรียนจากชุมชนต่างๆ ในกรณีที่ชุมชนได้รับผลกระทบจากการดำเนินโครงการ ทั้งนี้โครงการได้ปฏิบัติตามมาตรการอย่างเคร่งครัด</p>	-	<p>- เอกสารแนบที่ 2.21 แบบรายงานการดำเนินงานบริหารจัดการกองทุน สำหรับโครงการเหมืองแร่ประจำปี 2564 และเอกสารนำเงินเข้ากองทุนประจำปี 2564</p> <p>- เอกสารแนบที่ 2.26 หนังสือแต่งตั้งคณะกรรมการมวลชนสัมพันธ์</p> <p>- เอกสารแนบที่ 2.27 รายงานการประชุมคณะกรรมการมวลชนสัมพันธ์ ประจำปี 2564</p> <p>- เอกสารแนบที่ 3.11 ผลตรวจสุขภาพประชาชนรอบพื้นที่โครงการ</p>

## ตารางที่ 2.2 (ต่อ)

มาตรการป้องกันและแก้ไขผลกระทบสิ่งแวดล้อม	รายละเอียดการปฏิบัติตามมาตรการฯ	ปัญหา อุปสรรค ที่ไม่สามารถปฏิบัติตามมาตรการและแนวทางแก้ไข	ภาพถ่าย/เอกสารประกอบผลการปฏิบัติตามมาตรการฯ
<p>10. สาธารณสุข อาชีวอนามัยและความปลอดภัย (ต่อ)</p> <p>1.3 การรายงานผล</p> <p>ผู้ถือประทานบัตรต้องรายงานผลการดำเนินการตามแผนงานการเฝ้าระวังสุขภาพหรือการตรวจสุขภาพประชาชนโดยรอบพื้นที่เหมืองแร่ และแสดงสถานะทางการเงินของกองทุน โดยแนบไปพร้อมกับรายงานผลการประชุมคณะกรรมการมวลชนสัมพันธ์ของโครงการ ส่งให้สำนักงานอุตสาหกรรมจังหวัดลำปาง สำนักงานอุตสาหกรรมพื้นฐานและการเหมืองแร่เขต 3 ลำปาง กรมอุตสาหกรรมพื้นฐานและการเหมืองแร่แล้วแต่กรณี และสำนักงานสาธารณสุขจังหวัดลำปางทราบทุกปี</p>	<p>- โครงการได้มีการรายงานผลการดำเนินการตามแผนงานการเฝ้าระวังสุขภาพหรือการตรวจสุขภาพประชาชนโดยรอบพื้นที่เหมืองแร่ และแสดงสถานะทางการเงินของกองทุน โดยแนบไปพร้อมกับรายงานผลการประชุมคณะกรรมการมวลชนสัมพันธ์ของโครงการ ส่งให้สำนักงานอุตสาหกรรมจังหวัดลำปาง สำนักงานอุตสาหกรรมพื้นฐานและการเหมืองแร่เขต 3 ลำปาง กรมอุตสาหกรรมพื้นฐานและการเหมืองแร่แล้วแต่กรณี และสำนักงานสาธารณสุขจังหวัดลำปางทราบทุกปี และได้แจ้งต่อกรมอุตสาหกรรมพื้นฐานและการเหมืองแร่เป็นที่เรียบร้อยแล้ว</p>	-	<p>- เอกสารแนบที่ 2.2 สำเนาเอกสารนำส่งราชการให้หน่วยงานท้องถิ่นระหว่างเดือนมกราคม-มิถุนายน 2564</p> <p>- เอกสารแนบที่ 2.21 แบบรายงานการดำเนินงานบริหารจัดการกองทุน สำหรับโครงการเหมืองแร่ ประจำปี 2564 และเอกสารนำเงินเข้ากองทุน ประจำปี 2564</p> <p>- เอกสารแนบที่ 2.26 หนังสือแต่งตั้งคณะกรรมการมวลชนสัมพันธ์</p> <p>- เอกสารแนบที่ 2.27 รายงานการประชุมคณะกรรมการมวลชนสัมพันธ์ ประจำปี 2565</p>
<p>2.) ให้โครงการเผยแพร่ผลการปฏิบัติตามมาตรการป้องกันและแก้ไขผลกระทบสิ่งแวดล้อมและติดตามตรวจสอบคุณภาพสิ่งแวดล้อมแก่ชุมชนโรงพยาบาลส่งเสริมสุขภาพตำบลและสำนักงานสาธารณสุขอำเภอ อย่างน้อยปีละ 2 ครั้ง</p>	<p>- โครงการได้ปฏิบัติตามมาตรการอย่างเคร่งครัด ซึ่ง โครงการได้จัดทำ การนำเสนอข้อมูล เอกสารสรุป ให้ประชาชน และชุมชนโรงพยาบาลส่งเสริมสุขภาพตำบลและสำนักงานสาธารณสุขอำเภอ รับทราบ ในรูปแบบของแผ่นพับที่ให้ประชาชนเข้าใจง่าย</p>	-	<p>- ภาพที่ 2.40 สถานพยาบาลประจำโครงการ</p> <p>- ภาพที่ 2.41 รถถูกเงินประจำโครงการ</p>
<p>3.) จัดให้มีการปฐมพยาบาลช่วยเหลือคนงานอย่างทันท่วงที เมื่อเกิดอุบัติเหตุและมีรถสำหรับส่งผู้ป่วยไปโรงพยาบาล</p>	<p>- โครงการได้จัดให้มีชุดปฐมพยาบาลเบื้องต้นไว้ประจำโครงการ เพื่อช่วยเหลือในกรณีเกิดอุบัติเหตุหรือบาดเจ็บเล็กน้อย ตลอดจนมีสถานพยาบาลพร้อมบุคลากร และรถพยาบาลประจำโครงการ พร้อมทั้งจะนำผู้ป่วยส่งโรงพยาบาลใกล้เคียงได้ทันที</p>	-	

## ตารางที่ 2.2 (ต่อ)

มาตรการป้องกันและแก้ไขผลกระทบสิ่งแวดล้อม	รายละเอียดการปฏิบัติตามมาตรการฯ	ปัญหา อุปสรรค ที่ไม่สามารถปฏิบัติตามมาตรการและแนวทางแก้ไข	ภาพถ่าย/เอกสารประกอบผลการปฏิบัติตามมาตรการฯ
<p>10. สาธารณสุข อาชีวอนามัยและความปลอดภัย (ต่อ)</p> <p>4.) จัดหา และกำชับให้พนักงานสวมใส่อุปกรณ์ ป้องกันอันตรายส่วนบุคคลคนงานได้สวมใส่ให้เหมาะสมกับประเภทของงาน เช่น เครื่องป้องกันฝุ่น เครื่องป้องกันตา ที่อุดหู (Ear plug) หรือที่ปิดหู (Ear muff) หมวกนิรภัย เป็นต้น</p>	<p>- โครงการได้จัดให้มีอุปกรณ์ป้องกันอันตรายส่วนบุคคลสำรองที่เหมาะสมกับลักษณะงานในปริมาณที่เพียงพอ เช่น หมวกนิรภัย แว่นตานิรภัย หน้ากากกรองฝุ่น อุปกรณ์ลดเสียง ถุงมือผ้า และรองเท้านิรภัย เป็นต้น พร้อมทั้งจัดทำระเบียบ และข้อกำหนดเรื่องการสวมใส่ การเบิกและการใช้อุปกรณ์ป้องกันอันตรายส่วนบุคคล เพื่อใช้เป็นข้อกำหนดให้พนักงาน และพนักงานคู่ธุรกิจทุกคนปฏิบัติตาม และจัดให้มีกิจกรรมส่งเสริมด้านความปลอดภัยให้กับพนักงานทุกคน เพื่อรณรงค์และสร้างจิตสำนึก และตระหนักถึงความปลอดภัยในการทำงาน เช่น เรื่องเล่าเช้าวันพุธ กิจกรรม Safety Talk กฎเหล็กคนเหมือง กิจกรรมรณรงค์ขับขี้อปลอดภัย กิจกรรมเรื่องเล่าเช้าวันพุธ และป้ายรณรงค์การสวมหมวกกันน็อคสื่อสายรัดคาง เป็นต้น</p>	-	<p>- เอกสารแนบที่ 2.30 ประกาศ เรื่อง การสวมใส่อุปกรณ์ป้องกันอันตรายส่วนบุคคลและการปฏิบัติตามเครื่องหมาย เพื่อความปลอดภัย และประกาศ เรื่อง การเบิก/เปลี่ยนอุปกรณ์ป้องกันอันตรายส่วนบุคคล</p> <p>- เอกสารแนบที่ 2.31 กิจกรรม Safety talk ระหว่างเดือนมกราคม-มิถุนายน 2565</p> <p>- ภาพที่ 2.42 ป้ายเตือนให้พนักงานสวมใส่อุปกรณ์ป้องกันอันตรายส่วนบุคคล</p> <p>- ภาพที่ 2.43 Stock อุปกรณ์ป้องกันอันตรายส่วนบุคคลประเภทต่างๆ</p> <p>- ภาพที่ 2.44 กิจกรรมรณรงค์และส่งเสริมด้านความปลอดภัย</p> <p>- ภาพที่ 2.45 การสวมใส่อุปกรณ์ป้องกันอันตรายส่วนบุคคลของพนักงานโครงการ</p>



## ตารางที่ 2.2 (ต่อ)

มาตรการป้องกันและแก้ไขผลกระทบสิ่งแวดล้อม	รายละเอียดการปฏิบัติตามมาตรการฯ	ปัญหา อุปสรรค ที่ไม่สามารถปฏิบัติตามมาตรการและแนวทางแก้ไข	ภาพถ่าย/เอกสารประกอบผลการปฏิบัติตามมาตรการฯ
10. สาธารณสุข อาชีวอนามัยและความปลอดภัย (ต่อ) 5.) อบรมพนักงานในเรื่องอาชีวอนามัย แนะนำถึงวิธีการใช้เครื่องจักรและอุปกรณ์แต่ละประเภทให้คนงานมีความเข้าใจถึงการทำงานของเครื่องมือ เครื่องจักรที่ตนรับผิดชอบ	- โครงการจัดให้การอบรมพนักงานในเรื่องอาชีวอนามัย แนะนำถึงวิธีการใช้เครื่องจักรและอุปกรณ์แต่ละประเภทให้คนงานมีความเข้าใจถึงการทำงานของเครื่องมือ เครื่องจักรที่ตนรับผิดชอบ อยู่เสมอ	-	- ภาพที่ 2.44 กิจกรรมรณรงค์และส่งเสริมด้านความปลอดภัย
6.) จัดให้คนงานลดระยะเวลาที่ต้องทำงานเกี่ยวข้องกับเครื่องมือ และอุปกรณ์ที่ทำให้เกิดเสียงดัง ไม่เกินวันละ 8 ชั่วโมง โดยสลับให้ทำงานอย่างอื่นที่ไม่มีเสียงดังบ้าง	- โครงการได้มีระเบียบการปฏิบัติงานอันอาจเป็นอันตรายต่อสุขภาพและความปลอดภัยของพนักงาน และผู้รับเหมาให้เป็นไปตามพระราชบัญญัติคุ้มครองแรงงาน พ.ศ. 2562 โครงการได้สับเปลี่ยนการทำงานของพนักงานที่ทำงานบริเวณเครื่องจักรที่ทำงานต่อเนื่องและเสียงดัง ทุก 2 ชั่วโมง ตลอดจนได้จัดหาอุปกรณ์ป้องกันอันตรายส่วนบุคคลให้กับพนักงานสวมใส่ทุกครั้ง เช่น ปลีกอุดหู หมวกนิรภัย และรองเท้านิรภัย เป็นต้น ทั้งนี้ทางโครงการยังได้มีการ scan บัตรพนักงานทุกครั้งก่อนเข้า-หลังออกบริเวณที่ปฏิบัติงานในเขตหวงห้ามของโครงการ และต้องมีการขออนุญาตเข้าปฏิบัติงานก่อนทุกครั้ง	-	- เอกสารแนบที่ 2.15 แนวปฏิบัติการผ่านเข้า-ออก เขตปฏิบัติการหวงห้ามของโครงการ - ภาพที่ 2.45 การสวมใส่อุปกรณ์ป้องกันอันตรายส่วนบุคคลของพนักงานโครงการ
7.) จัดทำป้ายมาตรการ/นโยบายด้านสิ่งแวดล้อมบริเวณพื้นที่สำนักงานโครงการ เพื่อใช้เป็นแนวทางก่อนการปฏิบัติงานของพนักงาน	- โครงการได้มีติดป้ายนโยบายด้านสิ่งแวดล้อมบริเวณพื้นที่สำนักงานโครงการ เพื่อใช้เป็นแนวทางก่อนการปฏิบัติงานของพนักงาน	-	- ภาพที่ 2.46 ป้ายแสดงแนวทางการปฏิบัติงานของคนงาน
8.) ให้มีการปิดกั้นหรือติดตั้งอุปกรณ์ป้องกันบริเวณที่เสี่ยงต่อการเกิดอันตราย เช่น บริเวณสายพาน ฟันเฟือง เป็นต้น	- โครงการมีการปิดกั้นหรือติดตั้งอุปกรณ์ป้องกันบริเวณที่เสี่ยงต่อการเกิดอันตราย เช่น บริเวณสายพาน ฟันเฟือง เป็นต้น	-	- ภาพที่ 2.47 อุปกรณ์ป้องกันที่เสี่ยงต่อการเกิดอันตราย

## ตารางที่ 2.2 (ต่อ)

มาตรการป้องกันและแก้ไขผลกระทบสิ่งแวดล้อม	รายละเอียดการปฏิบัติตามมาตรการฯ	ปัญหา อุปสรรค ที่ไม่สามารถปฏิบัติตามมาตรการและแนวทางแก้ไข	ภาพถ่าย/เอกสารประกอบผลการปฏิบัติตามมาตรการฯ
10. สาธารณสุข อาชีวอนามัยและความปลอดภัย (ต่อ) 9.) มีการตรวจเครื่องมือเครื่องจักรอุปกรณ์ให้มีความพร้อมในการใช้งานอย่างสม่ำเสมอ	- โครงการมีการตรวจสอบเครื่องจักร อุปกรณ์ต่างๆ ตามวาระการซ่อมบำรุง และมีการตรวจสอบ/ตรวจเช็คเครื่องจักรเป็นประจำทุกวันตามมาตรการกำหนดอย่างเคร่งครัด เพื่อป้องกันอุบัติเหตุที่อาจเกิดขึ้น และเพื่อไม่ให้เกิดเสียงดัง	-	-
10.) จัดหาน้ำดื่มเพื่อการบริโภคของพนักงาน ที่มีคุณภาพน้ำเป็นไปตามมาตรฐานที่ราชการกำหนดไว้	- โครงการได้จัดหาน้ำดื่มที่สะอาด สำหรับพนักงานไว้ ณ จุดพักผ่อนต่างๆ ในพื้นที่อย่างเพียงพอ ตามกฎกระทรวงว่าด้วยการจัดสวัสดิการในสถานประกอบการ พ.ศ. 2548	-	- ภาพที่ 2.48 ถังบรรจุน้ำดื่มที่สะอาด
11.) ดูแลและรักษาป้ายหรือสัญลักษณ์บอกแนวเขตอันตรายหรือพื้นที่ที่มีความเสี่ยง ต่อการทำงานให้คนงานได้เห็นอย่างเด่นชัด เพิ่มความระมัดระวัง หรือปฏิบัติตัวให้มีความปลอดภัยที่สุด	- โครงการได้มีการดูแลและรักษาป้ายหรือสัญลักษณ์บอกแนวเขตอันตรายหรือพื้นที่ที่มีความเสี่ยง ต่อการทำงานให้คนงานได้เห็นอย่างเด่นชัด เพิ่มความระมัดระวัง หรือปฏิบัติตัวให้มีความปลอดภัยที่สุด	-	- ภาพที่ 2.49 ป้ายแสดงสัญลักษณ์บอกแนวเขตอันตรายในพื้นที่ที่มีความเสี่ยง
12.) จะปฏิบัติตามกฎกระทรวง ฉบับที่ 9 (พ.ศ. 2513) และกฎกระทรวง ฉบับที่ 50 (พ.ศ. 2525) ออกตามความในมาตรา 17(6) แห่งพระราชบัญญัติแร่ พ.ศ. 2510 ซึ่งแก้ไขเพิ่มเติมโดยพระราชบัญญัติแร่ (ฉบับที่ 2) พ.ศ. 2516 ว่าด้วยการให้ความคุ้มครองแก่คนงานและความปลอดภัยแก่บุคคลภายนอกโดยเคร่งครัด	- โครงการมีการปฏิบัติตามพระราชบัญญัติแร่ พ.ศ. 2560 ซึ่งแก้ไขเพิ่มเติมโดยพระราชบัญญัติแร่ (ฉบับที่ 2) พ.ศ. 2516 ด้านการให้ความคุ้มครองแก่คนงานและความปลอดภัยแก่บุคคลภายนอกโดยเคร่งครัด	-	- ภาพที่ 2.50 อุปกรณ์ดับเพลิงบริเวณอาคาร Crusher - ภาพที่ 2.51 จุดพักพนักงาน-คนงาน - ภาพที่ 2.52 ห้องน้ำสำหรับคนงาน - ภาพที่ 2.53 ถึงขยะภายในโครงการ - ภาพที่ 2.54 สนามกีฬาของโครงการ

## ตารางที่ 2.2 (ต่อ)

มาตรการป้องกันและแก้ไขผลกระทบสิ่งแวดล้อม	รายละเอียดการปฏิบัติจริงตามมาตรการฯ	ปัญหา อุปสรรค ที่ไม่สามารถปฏิบัติตามมาตรการและแนวทางแก้ไข	ภาพถ่าย/เอกสารประกอบผลการปฏิบัติตามมาตรการฯ
<p><b>10. สาธารณสุข อาชีวอนามัยและความปลอดภัย (ต่อ)</b></p> <p>13.) ปฏิบัติตามพระราชบัญญัติหรือกฎหมายที่เกี่ยวข้องกับการดูแลสุขภาพ ปลอดภัย อาชีวอนามัยและสภาพแวดล้อม และการดูแลคุ้มครองแรงงาน และเงินชดเชยโดยมีสาระที่สำคัญ ดังนี้</p> <p>13.1 พระราชบัญญัติความปลอดภัย อาชีวอนามัยและสภาพแวดล้อมในการทำงาน พ.ศ. 2554 ดังเช่น</p> <p>(1) ให้นายจ้างมีหน้าที่จัดและดูแลสถานประกอบกิจการและลูกจ้างให้มีสภาพการทำงานและสภาพแวดล้อมในการทำงานที่ปลอดภัยและถูกสุขลักษณะ รวมทั้งส่งเสริมสนับสนุนการปฏิบัติงานของลูกจ้างให้ลูกจ้างได้รับอันตรายต่อชีวิต ร่างกาย จิตใจ และสุขภาพอนามัย ให้ลูกจ้างมีหน้าที่ความร่วมมือกับนายจ้างในการดำเนินการและส่งเสริมด้านความปลอดภัย อาชีวอนามัย และสภาพแวดล้อมในการทำงาน เพื่อให้เกิดความปลอดภัยแก่ลูกจ้างและสถานประกอบกิจการ</p> <p>(2) ให้นายจ้างแจ้งให้ลูกจ้างทราบถึงอันตรายที่อาจเกิดขึ้น จากการทำงานและแจกคู่มือปฏิบัติงานให้ลูกจ้างทุกคนก่อนที่จะเข้าทำงาน เปลี่ยนงาน หรือเปลี่ยนสถานที่ทำงาน</p> <p>(3) ให้ผู้บริหาร หัวหน้างาน และลูกจ้างทุกคนได้รับการฝึกอบรมความปลอดภัย อาชีวอนามัย และสภาพแวดล้อมในการทำงาน เพื่อให้บริหารการจัดการ และดำเนินการด้าน</p> <p>(4) ให้ติดประกาศสัญลักษณ์เตือนอันตราย และเครื่องหมายเกี่ยวกับความปลอดภัย อาชีวอนามัย และสภาพแวดล้อมในการทำงาน รวมทั้งข้อความแสดงสิทธิของนายจ้างและลูกจ้าง</p> <p>(5) ให้ผู้รับเหมาขั้นต้นและผู้รับเหมาช่วงตามกฎหมายว่าด้วยการคุ้มครองแรงงานมีหน้าที่ดำเนินการด้านความปลอดภัย อาชีวอนามัย และสภาพแวดล้อมในการทำงาน ของลูกจ้างเช่นเดียวกับนายจ้างให้ผู้รับเหมาขั้นต้นและผู้รับเหมาช่วงตามกฎหมายว่าด้วยการคุ้มครองแรงงานมีหน้าที่ดำเนินการด้านความปลอดภัย อาชีวอนามัย และสภาพแวดล้อมในการทำงานของลูกจ้างเช่นเดียวกับนายจ้าง</p>	<p>- โครงการปฏิบัติตามพระราชบัญญัติหรือกฎหมายที่เกี่ยวข้องกับการดูแลสุขภาพ ปลอดภัย อาชีวอนามัยและสภาพแวดล้อม และการดูแลคุ้มครองแรงงาน และเงินชดเชย ที่กำหนดไว้ในมาตรการฯ อย่างเคร่งครัด</p>	-	-

## ตารางที่ 2.2 (ต่อ)

มาตรการป้องกันและแก้ไขผลกระทบสิ่งแวดล้อม	รายละเอียดการปฏิบัติตามมาตรการฯ	ปัญหา อุปสรรค ที่ไม่สามารถปฏิบัติตามมาตรการและแนวทางแก้ไข	ภาพถ่าย/เอกสารประกอบผลการปฏิบัติตามมาตรการฯ
<p><b>10. สาธารณสุข อาชีวอนามัยและความปลอดภัย (ต่อ)</b></p> <p>13.2 ปฏิบัติตามพระราชบัญญัติคุ้มครองแรงงาน พ.ศ. 2541 ดังเช่น</p> <p>(1) ห้ามมิให้นายจ้างเรียก หรือรับหลักประกันการทำงาน หรือหลักประกันความเสียหายในการทำงาน ไม่ว่าจะเป็นเงินหรือทรัพย์สินอื่น หรือการค้ำประกันด้วยบุคคลจากลูกจ้างวันแต่ลักษณะหรือสภาพของงานที่ทำนั้นลูกจ้าง ซึ่งอาจก่อให้เกิดความเสียหายแก่นายจ้างได้ ทั้งนี้ ลักษณะหรือสภาพของงานที่ใช้เรียกหรือรับหลักประกันจากลูกจ้าง ตลอดจนประเภทของหลักประกัน จำนวนมูลค่าของหลักประกัน และวิธีการเก็บรักษา ให้เป็นไปตามหลักเกณฑ์และวิธีการที่รัฐมนตรีประกาศกำหนด</p> <p>(2) ในกรณีที่นายจ้างเป็นผู้รับเหมาช่วง ให้ผู้รับเหมาช่วง ถัดไป หากมี ตลอดสายจนผู้รับเหมาขั้นต้นร่วมรับผิดชอบกับผู้รับเหมาช่วง ซึ่งเป็นนายจ้างในค่าจ้าง ค่าล่วงเวลา ค่าทำงานในวันหยุด ค่าล่วงเวลาในวันหยุด ค่าชดเชย ค่าชดเชยพิเศษ เงินสะสม เงินสมทบ หรือเงินเพิ่ม ให้ผู้รับเหมาขั้นต้นหรือผู้รับเหมาช่วงตามวรรคหนึ่งมีสิทธิไล่เบี้ยเงินที่ได้จ่ายไปแล้ว ตามวรรคหนึ่งคืนจากผู้รับเหมาช่วงซึ่งเป็นนายจ้าง</p> <p>(3) ในกรณีที่กิจการใดมีการเปลี่ยนแปลงตัวนายจ้าง เนื่องจากการโอน รับ มรดกหรือด้วยประการอื่นใด หรือ กรณีที่นายจ้างเป็นนิติบุคคล และมีการจดทะเบียนเปลี่ยนแปลงโอน หรือควบกับนิติบุคคลใด สิทธิต่างๆ ที่ลูกจ้างมีอยู่ต่อนายจ้างเดิมเช่นใดให้ลูกจ้างมีสิทธิเช่นว่านั้นต่อไป และให้นายจ้างเดิมเช่นใดให้ลูกจ้างมีสิทธิและหน้าที่อันเกี่ยวกับลูกจ้างนั้นทุกประการ</p>	<p>- โครงการปฏิบัติตามพระราชบัญญัติหรือกฎหมายที่เกี่ยวข้องกับการดูแลความปลอดภัย อาชีวอนามัยและสภาพแวดล้อม และการดูแลคุ้มครองแรงงาน และเงินชดเชย ที่กำหนดไว้ในมาตรการฯ อย่างเคร่งครัด</p>	-	-

## ตารางที่ 2.2 (ต่อ)

มาตรการป้องกันและแก้ไขผลกระทบสิ่งแวดล้อม	รายละเอียดการปฏิบัติจริงตามมาตรการฯ	ปัญหา อุปสรรค ที่ไม่สามารถปฏิบัติตามมาตรการและแนวทางแก้ไข	ภาพถ่าย/เอกสารประกอบผลการปฏิบัติตามมาตรการฯ
<p><b>10. สาธารณสุข อาชีวอนามัยและความปลอดภัย (ต่อ)</b></p> <p>(4) เพื่อประโยชน์ในการคำนวณระยะเวลาในการทำงานของลูกจ้างตามพระราชบัญญัตินี้ให้นับวันหยุด วันลา วันที่นายจ้างให้หยุดงานเพื่อประโยชน์ของลูกจ้าง และวันที่ยานายจ้างสั่งให้ลูกจ้างหยุดงานเพื่อประโยชน์ของนายจ้างสั่งให้ลูกจ้างหยุดงานเพื่อประโยชน์ของนายจ้าง รวมเป็นระยะเวลาการทำงานของลูกจ้างด้วย</p> <p>13.3 ปฏิบัติตามพระราชบัญญัติประกันสังคม พ.ศ. 2533 ดังเช่น</p> <p>(1) จัดให้นายจ้างจัดให้ลูกจ้าง/หรือพนักงานที่อยู่ในข่ายบังคับแห่งพระราชบัญญัติประกันสังคมเป็นผู้ประกันตน</p> <p>(2) กิจกรรมใดที่อยู่ภายใต้พระราชบัญญัตินี้แม้ว่าภายหลังกิจการนั้นจะมีจำนวนลูกจ้างลดลงเหลือน้อยกว่าจำนวนที่กำหนดไว้ก็ตาม ให้กิจกรรมดังกล่าวอยู่ภายใต้บังคับ พรบ. นี้ต่อไปจนกว่าจะเลิกกิจการและให้ลูกจ้างที่เหลืออยู่เป็นผู้ประกันตนต่อไป ในกรณีที่กิจกรรมนั้นได้รับลูกจ้างใหม่เข้าทำงานให้ลูกจ้างใหม่นั้นเป็นผู้ประกันตนตาม พรบ. นี้ด้วยแม้ว่าจำนวนลูกจ้างรวมทั้งสิ้นจะไม่ถึงกำหนดไว้ก็ตาม</p> <p>(3) ให้ลูกจ้างซึ่งมีอายุไม่ต่ำกว่าสิบห้าปีบริบูรณ์และไม่เกินสิบหกปีบริบูรณ์เป็นผู้ประกันตน ลูกจ้างซึ่งเป็นผู้ประกันตนอยู่แล้วตามวรรคหนึ่ง เมื่อมีอายุครบสิบหกปีบริบูรณ์และยังเป็นลูกจ้างของนายจ้างอยู่ภายใต้บังคับแห่ง พรบ. นี้ให้ถือว่าลูกจ้างนั้นเป็นผู้ประกันตนต่อไป</p> <p>13.4 ปฏิบัติพระราชบัญญัติประกันสังคม พ.ศ. 2537 ดังเช่น</p> <p>(1) เงินที่จ่ายเป็นค่าทดแทน ค่ารักษาพยาบาล ค่าฟื้นฟูสมรรถภาพในการทำงาน และค่าทำศพ</p> <p>(2) นายจ้างต้องจ่ายเงินสมทบเข้ากองทุนทดแทนเพื่อใช้เป็นเงินทดแทนให้แก่ลูกจ้าง</p> <p>(3) เมื่อลูกจ้างประสบอันตรายหรือเจ็บป่วยให้นายจ้างจัดให้ลูกจ้างได้รับการรักษาพยาบาลตามที่ตามความเหมาะสมแก่อนตรายหรือความเจ็บป่วยนั้น และให้นายจ้างจ่ายค่ารักษาพยาบาลเท่าที่จ่ายจริงตามความจำเป็นแต่ไม่เกินอัตราที่กำหนดในกฎกระทรวง</p>	<p>- โครงการปฏิบัติตามพระราชบัญญัติหรือกฎหมายที่เกี่ยวข้องกับการดูแลความปลอดภัย อาชีวอนามัยและสภาพแวดล้อม และการดูแลคุ้มครองแรงงาน และเงินชดเชย ที่กำหนดไว้ในมาตรการฯ อย่างเคร่งครัด</p>	-	-

## ตารางที่ 2.2 (ต่อ)

มาตรการป้องกันและแก้ไขผลกระทบสิ่งแวดล้อม	รายละเอียดการปฏิบัติตามมาตรการฯ	ปัญหา อุปสรรค ที่ไม่สามารถปฏิบัติตามมาตรการและแนวทางแก้ไข	ภาพถ่าย/เอกสารประกอบผลการปฏิบัติตามมาตรการฯ
<b>10. สาธารณสุข อาชีวอนามัยและความปลอดภัย (ต่อ)</b> 14.) ให้โครงการเผยแพร่ข้อมูลผลการปฏิบัติตามมาตรการป้องกันและแก้ไขผลกระทบสิ่งแวดล้อม และมาตรการติดตามตรวจสอบผลกระทบสิ่งแวดล้อมแก่ ชุมชน โรงพยาบาลส่งเสริมสุขภาพตำบล และสำนักงานสาธารณสุขอำเภอ อย่างน้อยปีละ 2 ครั้ง	- โครงการได้ปฏิบัติตามมาตรการฯ อย่างเคร่งครัด ซึ่งโครงการได้จัดทำการนำเสนอข้อมูล เอกสารสรุป ให้ประชาชน และชุมชน โรงพยาบาลส่งเสริมสุขภาพตำบลและสำนักงานสาธารณสุขอำเภอรับทราบ ในรูปแบบของแผ่นพับที่ให้ประชาชนเข้าใจง่าย	-	-
<b>11. ทัศนียภาพ และการท่องเที่ยว</b> 1.) ทำเหมืองแบบขั้นบันไดโดย เว้นพื้นที่โดยรอบเป็นพื้นที่กันชน (Buffer Zone) และปลูกต้นไม้โตเร็วบริเวณเส้นทางขนส่งภายในพื้นที่โครงการ	- โครงการได้ดำเนินการเปิดทำเหมืองบริเวณภูเขาด้านใน โดยเปิดหน้าเหมืองเป็นขั้นบันได มีความสูงชันของเหมืองในแต่ละชั้นไม่เกิน 15 เมตร และความลาดไม่เกิน 45 องศา ตามมาตรการกำหนดอย่างชัดเจนและปัจจุบันโครงการได้เปิดทำเหมืองทั้งสิ้น 4 แปลง อีก 1 แปลง ใช้เป็นเส้นทางเดินรถ และที่ตั้งของเครื่องจักรต่างๆ และยังมี การเว้นพื้นที่โดยรอบเป็นพื้นที่กันชน (Buffer Zone) และปลูกต้นไม้โตเร็วบริเวณเส้นทางขนส่งภายในพื้นที่โครงการ	-	- ภาพที่ 2.2 การเปิดหน้าเหมืองแบบขั้นบันได (Benching Method)
2.) ปลูกต้นไม้ยืนต้น หรือไม้ท้องถิ่นที่มีดอก เพื่อปรับปรุงสภาพภูมิทัศน์ให้สวยงามบริเวณพื้นที่โรงบดย่อยแร่ อาคารสำนักงาน และถนนโดยรอบ	- โครงการได้ปลูกต้นไม้ยืนต้น และไม้ท้องถิ่นที่มีดอก เพื่อปรับปรุงสภาพภูมิทัศน์ให้สวยงามบริเวณพื้นที่โรงบดย่อยแร่ อาคารสำนักงาน และถนนโดยรอบ	-	- ภาพที่ 2.55 สภาพภูมิทัศน์บริเวณพื้นที่โครงการ

## 2.2 ภาพถ่ายผลการดำเนินการตามมาตรการป้องกันและแก้ไขผลกระทบสิ่งแวดล้อม



ภาพที่ 2.1 จุดรับเรื่องราวร้องทุกข์



ภาพที่ 2.2 การทำเหมืองแบบขั้นบันได (Benching Method)





ภาพที่ 2.3 พื้นที่เว้นการทำเหมืองจากแนวเขตกันชน  
10 เมตร จากขอบประทานบัตร



ภาพที่ 2.4 ป้ายแสดงแนวเขตของเหมือง



ภาพที่ 2.5 สภาพพื้นที่โดยรอบประทานบัตร



ภาพที่ 2.6 ป้ายประชาสัมพันธ์ข้อมูลเกี่ยวกับโครงการ





ภาพที่ 2.7 ป้ายเตือนอันตรายบริเวณก่อนเข้าพื้นที่ที่จะทำการระเบิด



ภาพที่ 2.8 เจ้าหน้าที่รักษาความปลอดภัยบริเวณผ่านเข้า-ออกเหมือง



ภาพที่ 2.9 ระบบบันทึกการผ่านเข้า-ออก RFID



ภาพที่ 2.10 ป้ายแสดงระยะเวลาระเบิดเหมือง





ภาพที่ 2.11 อุปกรณ์เก็บฝุ่น (Dust Collector)



ภาพที่ 2.12 เครื่องจักรที่ใช้เจาะรูระเบิด



ภาพที่ 2.13 สภาพเส้นทางการลำเลียงแร่ที่  
ปรับแต่งผิวถนนและบดอัดแน่น



ภาพที่ 2.14 แหล่งจ่ายน้ำบริเวณพื้นที่โครงการ



ภาพที่ 2.15 รถบรรทุกน้ำสำหรับฉีดพรมน้ำบนเส้นทางลำเลียงแร่





ภาพที่ 2.16 ป้ายจำกัดความเร็วไม่เกิน 32 กิโลเมตรต่อชั่วโมง และระยะเวลาขนานคม บริเวณหน้าเหมือง ในช่วงเวลา 06.00-18.00 น.

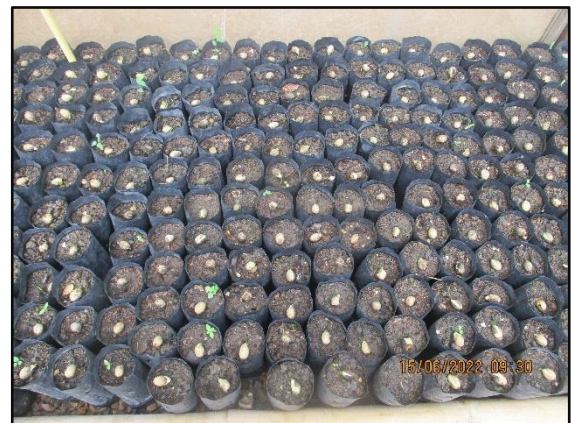


ภาพที่ 2.17 ป้ายจราจรบริเวณเส้นทางคมนาคมภายในโครงการ





ภาพที่ 2.18 ไม้ยืนต้นโตเร็ว บริเวณสองข้างทางที่เป็นเส้นทางขนส่งแร่



ภาพที่ 2.19 เรือนเพาะชำกล้าไม้ของโครงการ





ภาพที่ 2.20 การปลูกพืชคลุมดินบริเวณที่มีการดำเนินการเก็บกองเปลือกหิน



ภาพที่ 2.21 พื้นที่สำหรับเก็บกองเปลือกหินและเศษหิน



ภาพที่ 2.22 คูระบายน้ำด้านข้างถนนลำเลียง



ภาพที่ 2.23 บ่อดักตะกอนดินของโครงการ



ภาพที่ 2.24 ธงสัญลักษณ์แจ้งเตือนการระเบิดบริเวณจุดต่างๆ ภายในเหมือง





ภาพที่ 2.25 สัญญาณและ Siren เตือนภัยการระเบิด



ภาพที่ 2.26 ป้ายเตือนอันตรายบริเวณก่อนเข้า  
พื้นที่ที่จะทำการระเบิด

ภาพที่ 2.27 คลังเก็บวัตถุระเบิดแยกตามประเภท  
ของวัตถุระเบิด



ภาพที่ 2.28 สภาพคลังเก็บวัตถุระเบิดและป้ายเตือนอันตราย



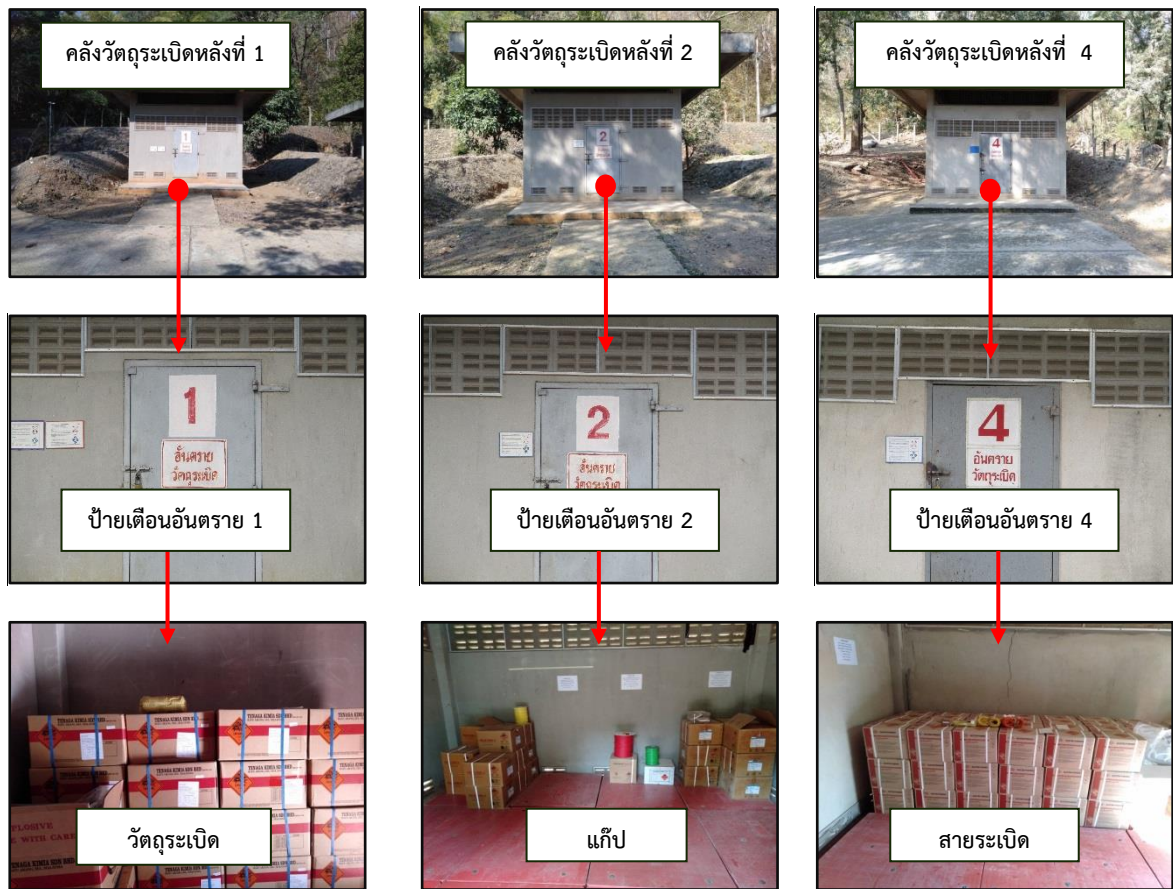


ภาพที่ 2.29 กล้องวงจรปิดบริเวณคลังเก็บวัตถุดิบ



ภาพที่ 2.30 บริเวณโดยรอบสถานที่เก็บวัตถุดิบ





ภาพที่ 2.31 สถานที่เก็บวัตถุระเบิดซึ่งแยกประเภทของอุปกรณ์ในแต่ละหลัง



ภาพที่ 2.32 อุปกรณ์ดับเพลิง บริเวณคลังเก็บวัตถุระเบิดและโรงผลิตปุ๋ย





ภาพที่ 2.33 การปลูกป่าทดแทนในพื้นที่ใกล้เคียงกับแปลงสัมปทาน



ภาพที่ 2.34 การปลูกหญ้าแฝกเพื่อป้องกันการพังทลายของหน้าดิน



ภาพที่ 2.35 ป้ายห้ามล่าสัตว์และเก็บของป่าภายในเหมือง





ภาพที่ 2.36 ป้ายห้ามลักลอบตัดไม้ และเผาป่าภายในเหมือง



ภาพที่ 2.37 ไหล่ทางบริเวณเส้นทางขนส่งแร่ เพื่อใช้จอดรถในกรณีฉุกเฉิน



ภาพที่ 2.38 กิจกรรมชุมชนสัมพันธ์





ภาพที่ 2.39 กล่องแสดงความคิดเห็นของประชาชนต่อโครงการ



ภาพที่ 2.40 สถานพยาบาลประจำโครงการ



ภาพที่ 2.41 รถฉุกเฉินประจำโครงการ

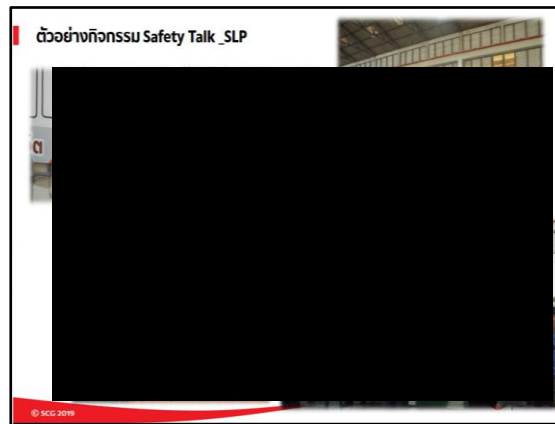


ภาพที่ 2.42 ป้ายเตือนให้พนักงานสวมใส่อุปกรณ์ป้องกันอันตรายส่วนบุคคล





ภาพที่ 2.43 Stock อุปกรณ์ป้องกันอันตรายส่วนบุคคล



ภาพที่ 2.44 กิจกรรมรณรงค์และส่งเสริมด้านความปลอดภัย



ภาพที่ 2.45 การสวมใส่อุปกรณ์ป้องกันอันตรายส่วนบุคคลของพนักงานโครงการ



ภาพที่ 2.46 ป้ายแสดงแนวทางการปฏิบัติงานของคนงาน





ภาพที่ 2.47 อุปกรณ์ป้องกันที่เสี่ยงต่อการเกิดอันตราย



ภาพที่ 2.48 ถังบรรจุน้ำดื่มที่สะอาด



ภาพที่ 2.49 ป้ายแสดงสัญลักษณ์บอกแนวเขตอันตรายในพื้นที่ที่มีความเสี่ยง





ภาพที่ 2.50 อุปกรณ์ดับเพลิง บริเวณอาคาร Crusher



ภาพที่ 2.51 จุดพักผ่อน-คนงาน



ภาพที่ 2.52 ห้องน้ำสำหรับคนงาน

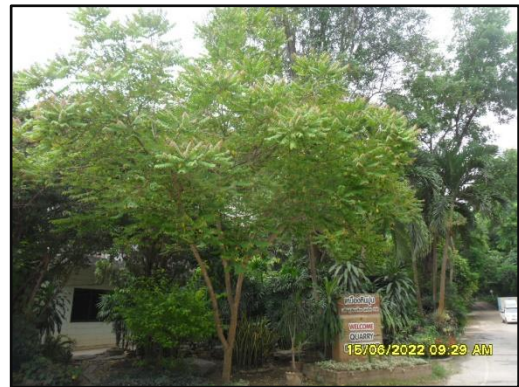


ภาพที่ 2.53 ถังขยะภายในโครงการ



ภาพที่ 2.54 สนามกีฬาของโครงการ





ภาพที่ 2.55 สภาพภูมิทัศน์บริเวณพื้นที่โครงการ