

Work Instruction

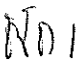

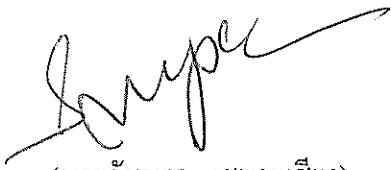
การใส่เศษเหล็กลงเตาหลอม

QW.PD.017

Rev.00 (6 Pages)

สำเนา
เอกสารควบคุม

เอกสารไม่ควบคุม

Prepared By	Checked By	Approved By
 (น.ส.ชนิดา เบิกขุนทด)	 (นายณัฐกนต์ เวียงจันทร์) Manager	 (นายวัชรพล เสนาะเสียง) MR

Title:

การใส่เศษเหล็กลงเตาหลอม

Document Level 3

Effective date: 01.11.59

Revision No: 00

Page: 1 of 6

1. วัตถุประสงค์ (Objective)

ใช้เป็นคู่มือในการหล่อและหลอมเหล็กแท่ง

2. หัวข้ออ้างอิงในคู่มือระบบฯ (Reference)

ISO 50001 4.5.5 การควบคุมด้านปฏิบัติการ

3. ขอบข่าย (Scope)

ใช้ในการควบคุมการใส่เหล็กอัดก้อนและควบคุมการใส่เศษเหล็กในการหลอมเพื่อให้เกิดประสิทธิภาพในการหลอมมากที่สุด

4. รูปแบบที่เกี่ยวข้อง (Related Form)

4.1 QF.PD.004 ใบรายงานการหลอมเหล็ก

5. เอกสารที่เกี่ยวข้อง (Related Document)

5.1 QP.PD.001 การผลิตเหล็กแท่ง

6. คำอธิบาย (Definition)

-

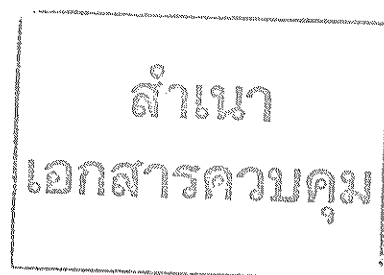
7. ขั้นตอนการปฏิบัติงาน (Detailed Procedure)

ผู้ปฏิบัติงาน

- พนักงานขับเครนแม่เหล็ก 10 ตัน
- พนักงานควบคุมเตาหลอม
- พนักงานเตาหลอม

เครื่องมือและอุปกรณ์

- เครนแม่เหล็กขนาด 10 ตัน
- เตาหลอม
- ไม้ไฟ
- เหล็กจัดเตาหลอม



เอกสารไม่ควบคุม

Title:

การใส่เศษเหล็กลงเตาหลอม

Document Level 3

Effective date: 01.11.59

Revision No: 00

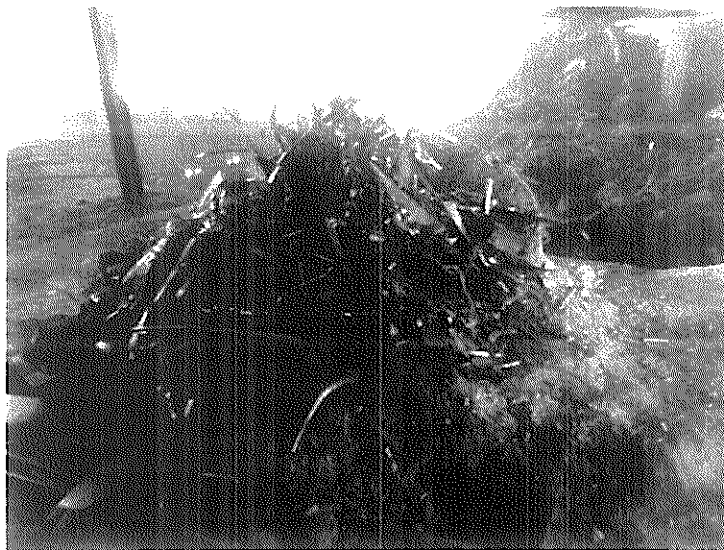
Page: 2 of 6

วัสดุ / ข้อกำหนด

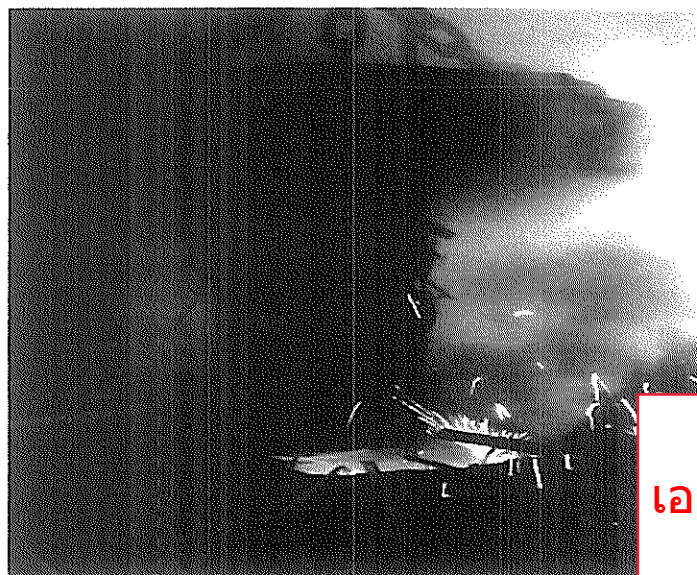
พนักงานที่ปฏิบัติงานต้องสวมใส่อุปกรณ์ป้องกันภัยส่วนบุคคลที่จำเป็นที่เหมาะสมกับการปฏิบัติงานนั้นๆ เช่น หมวก Safety, หน้ากากกรองฝุ่น, แว่นตากันฝุ่น, รองเท้า Safety, Ear Plug เป็นต้น

7.1 ขั้นตอนการปฏิบัติงาน

7.1.1 ก่อนการเปิดไฟเตาหลอมต้องใส่เศษเหล็กลงไปในเตาหลอมให้เต็มเตาก่อนทุกครั้ง



7.1.2 หัวหน้าเตาหลอมเปิดไฟเตาหลอม จนเศษเหล็กละลายเป็นน้ำเหล็กที่ระดับ 10 - 20% ของปริมาณเตาหลอมพนักงานจึงเริ่มใส่เหล็กอัดก้อน



เอกสาร
เอกสารควบคุม

เอกสารไม่ควบคุม

Title:

การใส่เศษเหล็กลงเตาหลอม

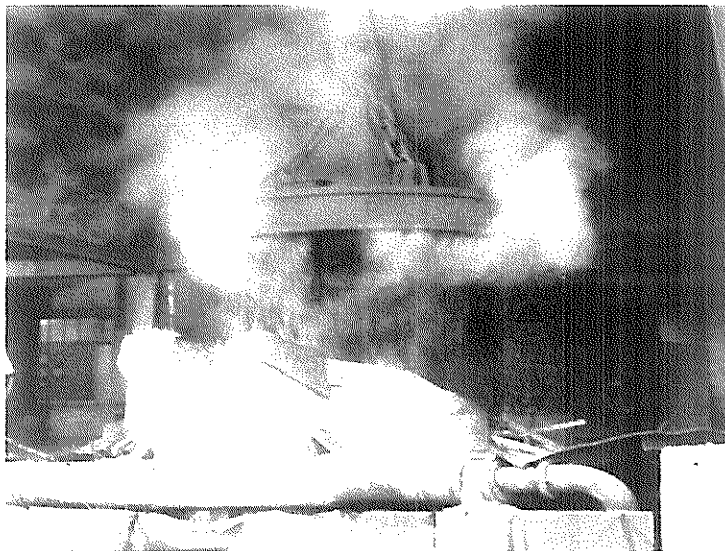
Document Level 3

Effective date: 01.11.59

Revision No: 00

Page: 3 of 6

7.1.3 พนักงานเตาหลอมเก็บเศษเหล็กที่ตกบริเวณปากเตาใส่ลงเตาหลอมให้หมด



7.1.4 หัวหน้าเตาหลอมควบคุมให้ใส่เหล็กอัดก้อนลงในเตาหลอมและบันทึกจำนวนเหล็กอัดก้อนที่ใส่ในเตาหลอมลงในบันทึกใบรายงานการหลอมเหล็ก (QEnF.PD.004) จนระดับน้ำเหล็กที่ระดับ ไม่น้อย 80 % ของปริมาณเตาหลอม



สำเนา
เอกสารควบคุม

เอกสารไม่ควบคุม

Title:

การใส่เศษเหล็กลงเตาหลอม

Document Level 3

Effective date: 01.11.59

Revision No: 00

Page: 4 of 6

7.1.5 หากมีเศษเหล็กค้างที่ปากเตาให้พนักงานเตาหลอมใช้ไม้ไผ่หรือเหล็กงัดให้เหล็กลงไปในเตา



7.1.6 เมื่อเศษเหล็กยุบลงเนื่องจากละลายกลายเป็นน้ำเหล็กให้พนักงานเตาหลอมยกมือส่งสัญญาณให้พนักงานจับเครน 10 ตัน ดูดเศษเหล็กลงมาเพิ่มจนได้ระดับน้ำเหล็กเต็มเตาหลอม รอคอยตรวจสอบค่าเคมีและเข้าสู่การหล่อเหล็กต่อไป



สำเนา

เอกสารควบคุม

เอกสารไม่ควบคุม



บริษัท เชาว์ สตีล อินดัสทรี จำกัด (มหาชน)

Work Instruction
QW.PD.017

Title:

การใส่เศษเหล็กลงเตาหลอม

Document Level 3

Effective date: 01.11.59

Revision No: 00

Page: 5 of 6

8. บันทึกการจัดเก็บ (Record)

รหัสบันทึก	ชื่อบันทึก	จำนวน ปีที่เก็บ	วิธีการทำลาย	ผู้รับผิดชอบ
QF.PD.004	ใบรายงานการหลอมเหล็ก	อย่างน้อย 1 ปี	เข้าเครื่องทำลายเอกสาร, นึกทำลายเอกสาร	PD

สำเนา
เอกสารควบคุม

เอกสารไม่ควบคุม

