

การเปรียบเทียบผลการติดตามตรวจสอบคุณภาพสิ่งแวดล้อม

การติดตามตรวจสอบคุณภาพสิ่งแวดล้อม โครงการโรงไฟฟ้าชีวมวล สาขา 2 ของ บริษัท ไทยรุ่งเรืองผลิตไฟฟ้า จำกัด โดยทำการตรวจวัดคุณภาพอากาศจากปล่องระบาย คุณภาพอากาศในบรรยากาศ ระดับเสียงโดยทั่วไป คุณภาพน้ำฝน คุณภาพน้ำทิ้ง คุณภาพอากาศในสถานประกอบการ ระดับเสียงในสถานประกอบการ ระดับเสียงที่บุคคลสัมผัส และความร้อนในสถานประกอบการ สำหรับการเปรียบเทียบผลการตรวจวัด ระหว่างปี 2563-2565 สามารถสรุปได้ดังนี้

4.1 การเปรียบเทียบผลการตรวจวัดคุณภาพอากาศจากปล่องระบาย

จากผลการตรวจวัดคุณภาพอากาศจากปล่องระบาย โดยทำการตรวจวัดปริมาณ Particulate, NO_x as NO₂, SO₂, CO และค่า Opacity ผลการตรวจวัด พบว่า ปริมาณของสารเจือปนในอากาศจากปล่องระบายที่มีการเผาไหม้เชื้อเพลิง มีค่าอยู่ในเกณฑ์มาตรฐานตามที่กำหนดในรายงานการประเมินผลกระทบสิ่งแวดล้อม (EIA) โครงการโรงไฟฟ้าชีวมวล พ.ศ. 2557, ประกาศกระทรวงทรัพยากรธรรมชาติและสิ่งแวดล้อม เรื่องกำหนดมาตรฐานควบคุมการปล่อยทิ้งอากาศเสียจากโรงไฟฟ้าใหม่ พ.ศ. 2553, ประกาศกระทรวงอุตสาหกรรม เรื่องกำหนดค่าปริมาณของสารเจือปนในอากาศที่ระบายออกจากโรงงานผลิต ส่ง หรือจำหน่ายพลังงานไฟฟ้า พ.ศ. 2547, อ้างอิงประกาศกระทรวงอุตสาหกรรม เรื่องกำหนดค่าปริมาณของสารเจือปนในอากาศที่ระบายออกจากโรงงาน พ.ศ. 2549 และประกาศกระทรวงทรัพยากรธรรมชาติและสิ่งแวดล้อม เรื่องกำหนดมาตรฐานควบคุมการปล่อยทิ้งอากาศเสียจากโรงงานอุตสาหกรรม พ.ศ. 2549 สำหรับค่าความทึบแสง (Opacity) มีค่าอยู่ในเกณฑ์มาตรฐานตามประกาศกระทรวงอุตสาหกรรม เรื่องกำหนดค่าปริมาณเขม่าควันที่เจือปนในอากาศที่ระบายออกจากปล่องของหม้อน้ำของโรงงาน พ.ศ. 2549 และประกาศกระทรวงทรัพยากรธรรมชาติและสิ่งแวดล้อม เรื่องกำหนดมาตรฐานค่าความทึบแสงของเขม่าควันจากสถานประกอบกิจการที่ใช้หม้อไอน้ำ พ.ศ. 2548

เมื่อเปรียบเทียบแนวโน้มผลการตรวจวัดที่ผ่านมา (ปี 2563-2565) พบว่า ปริมาณมลสารมีแนวโน้มไม่คงที่ การเปรียบเทียบผลการตรวจวัดแสดงดังตารางที่ 4.1-1 และกราฟเปรียบเทียบดังรูปที่ 4.1-1

ตารางที่ 4.1-1 เปรียบเทียบผลการตรวจวัดคุณภาพอากาศจากปล่องระบาย ระหว่างปี 2563-2565

อันดับ	ตำแหน่งตรวจวัด	วันที่ตรวจวัด	ผลการตรวจวัด				
			Particulate (mg/Nm ³)	NO _x as NO ₂ (ppm)	SO ₂ (ppm)	CO (ppm)	Opacity (%)
1.	ปล่องหม้อไอน้ำของโครงการ กรณีเดินระบบปกติ (Normal Operation)	30/01/63	34.7	124.86	<0.38	401	5.75
		05/08/63	26.7	74.52	2.87	294	5.58
		29/01/64	58.9	93.51	<0.38	393	5.00
		24/09/64	13.2	125.10	7.58	548	5.25
		29/01/65	15.3	126.04	4.01	485	5.83
มาตรฐาน ⁽¹⁾			97.9	177.5	49	-	-
มาตรฐาน ⁽²⁾			120	200	60	690 ⁽⁵⁾	10 ⁽³⁾⁽⁴⁾

มาตรฐาน : ⁽¹⁾ มาตรฐานปริมาณของสารเจือปนในอากาศที่ระบายออกจากโรงงาน ตามที่กำหนดในรายงานการประเมินผลกระทบสิ่งแวดล้อม (EIA) โครงการโรงไฟฟ้าชีวมวล พ.ศ. 2557

⁽²⁾ ประกาศกระทรวงทรัพยากรธรรมชาติและสิ่งแวดล้อม เรื่องกำหนดมาตรฐานควบคุมการปล่อยทิ้งอากาศเสียจากโรงไฟฟ้าใหม่ พ.ศ. 2553 และประกาศกระทรวงอุตสาหกรรม เรื่องกำหนดค่าปริมาณของสารเจือปนในอากาศที่ระบายออกจากโรงงานผลิต สง หรือจำหน่ายพลังงานไฟฟ้า พ.ศ. 2547

⁽³⁾ ประกาศกระทรวงทรัพยากรธรรมชาติและสิ่งแวดล้อม เรื่องกำหนดมาตรฐานค่าความทึบแสงของเขม่าควันจากสถานประกอบกิจการที่ใช้หม้อไอน้ำ พ.ศ. 2548

⁽⁴⁾ ประกาศกระทรวงอุตสาหกรรม เรื่องกำหนดค่าปริมาณเขม่าควันที่เจือปนในอากาศที่ระบายออกจากปล่องของหม้อไอน้ำของโรงงาน พ.ศ. 2549

⁽⁵⁾ อ้างอิงประกาศกระทรวงอุตสาหกรรม เรื่องกำหนดค่าปริมาณของสารเจือปนในอากาศที่ระบายออกจากโรงงาน พ.ศ. 2549 และประกาศกระทรวงทรัพยากรธรรมชาติและสิ่งแวดล้อม เรื่องกำหนดมาตรฐานควบคุมการปล่อยทิ้งอากาศเสียจากโรงงานอุตสาหกรรม พ.ศ. 2549

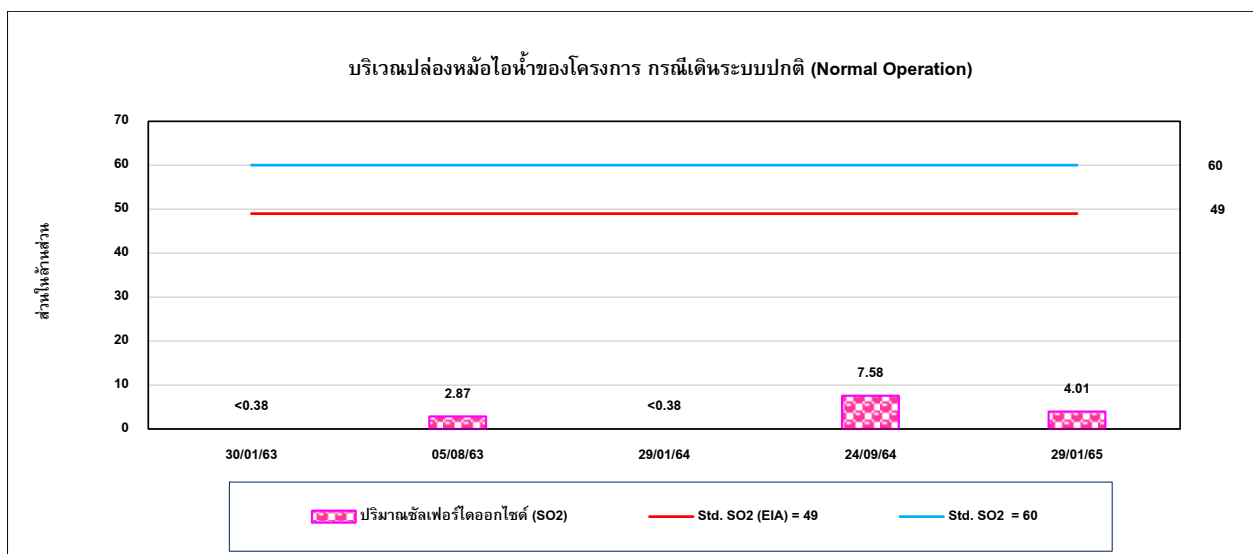
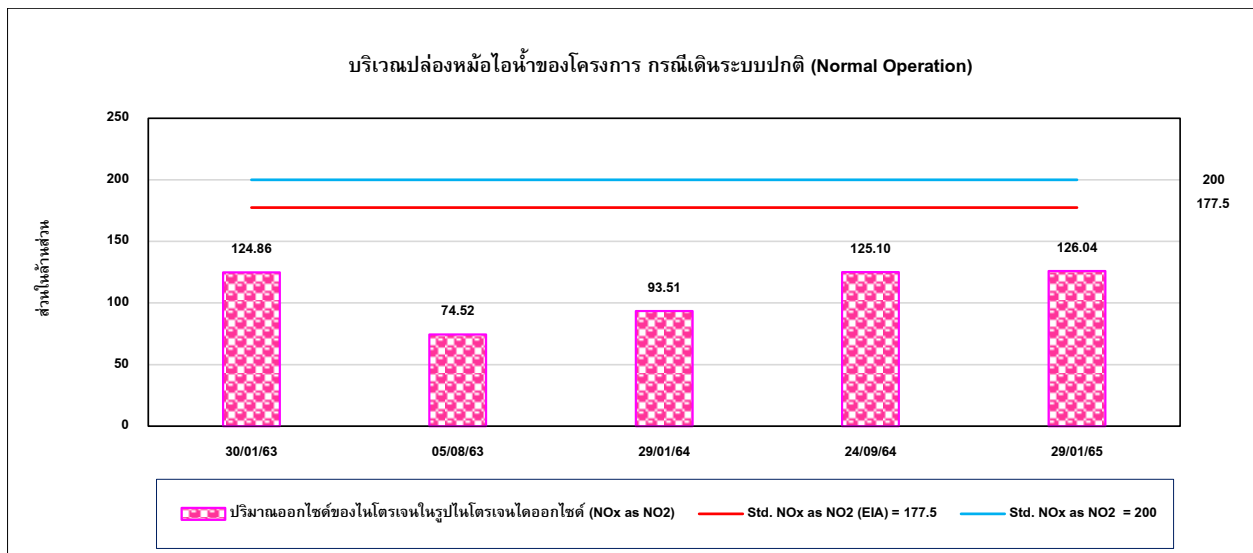
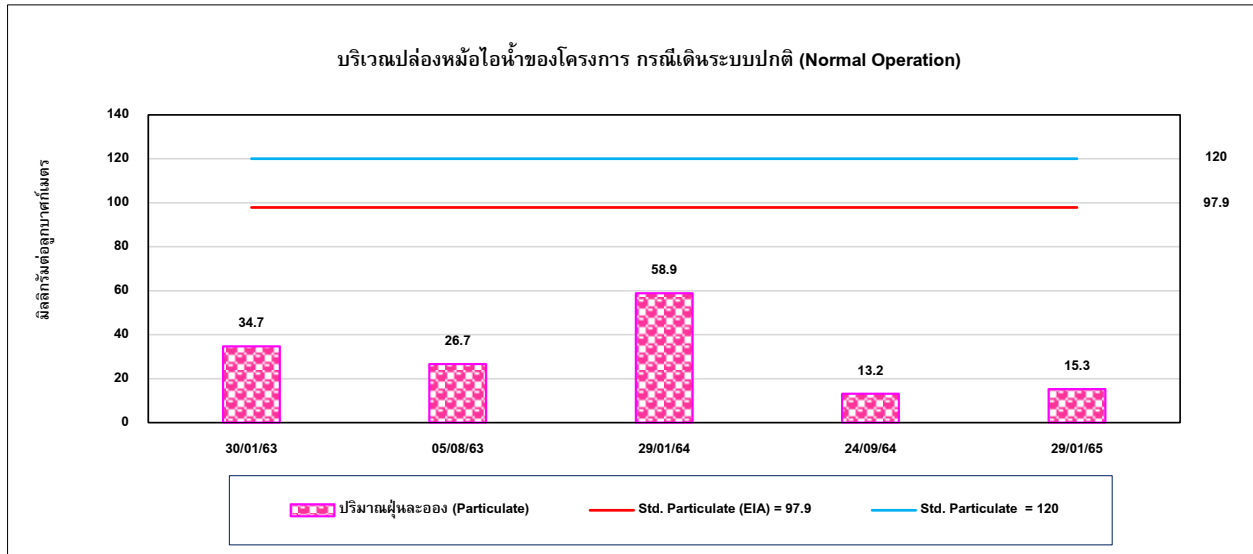
ตารางที่ 4.1-1 (ต่อ) เปรียบเทียบผลการตรวจวัดคุณภาพอากาศจากปล่องระบาย ระหว่างปี 2563-2565

อันดับ	ตำแหน่งตรวจวัด	วันที่ตรวจวัด	ผลการตรวจวัด
			Particulate (mg/Nm ³)
1.	ปล่องหม้อไอน้ำของโครงการ กรณีพ่นเขม่า (Soot Blow)	30/01/63	68.5
		05/08/63	48.2
		29/01/64	64.9
		24/09/64	31.3
		29/01/65	49.1
มาตรฐาน ⁽¹⁾			107.3
มาตรฐาน ⁽²⁾			120

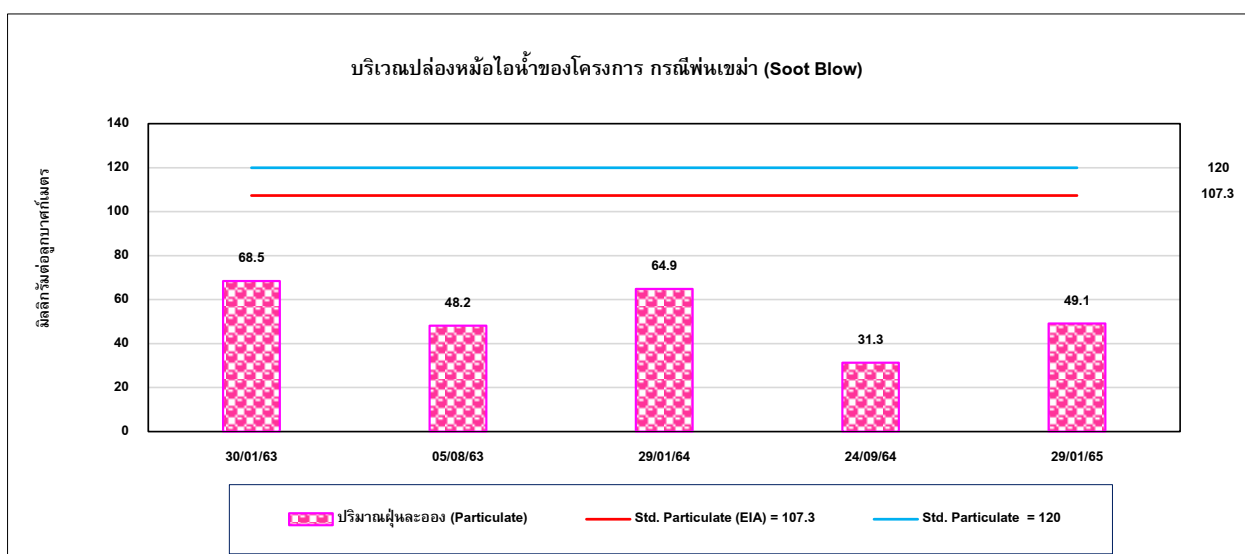
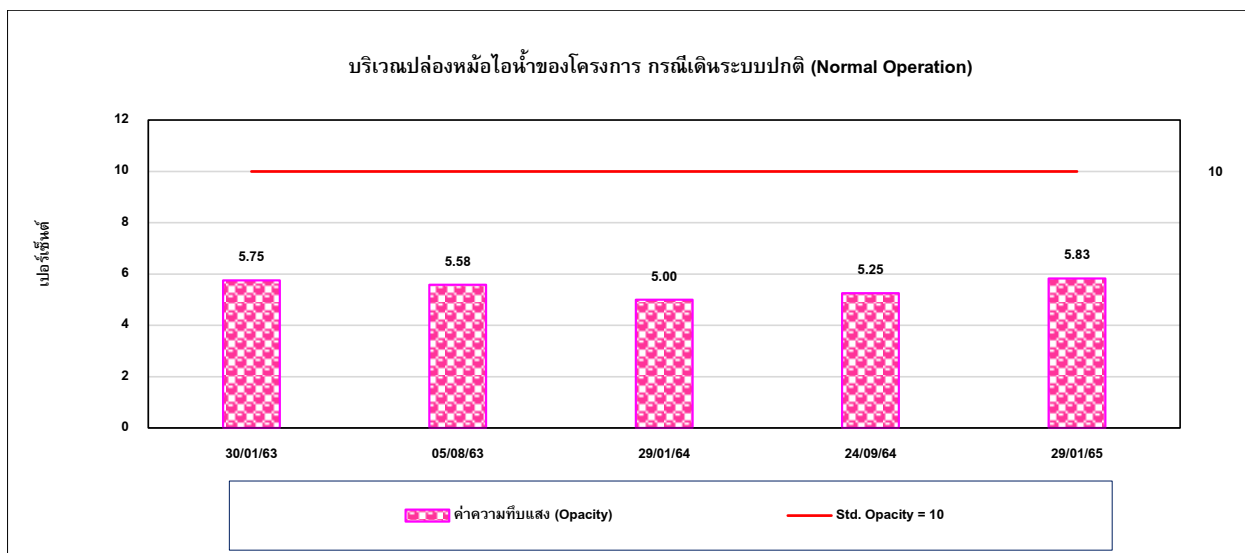
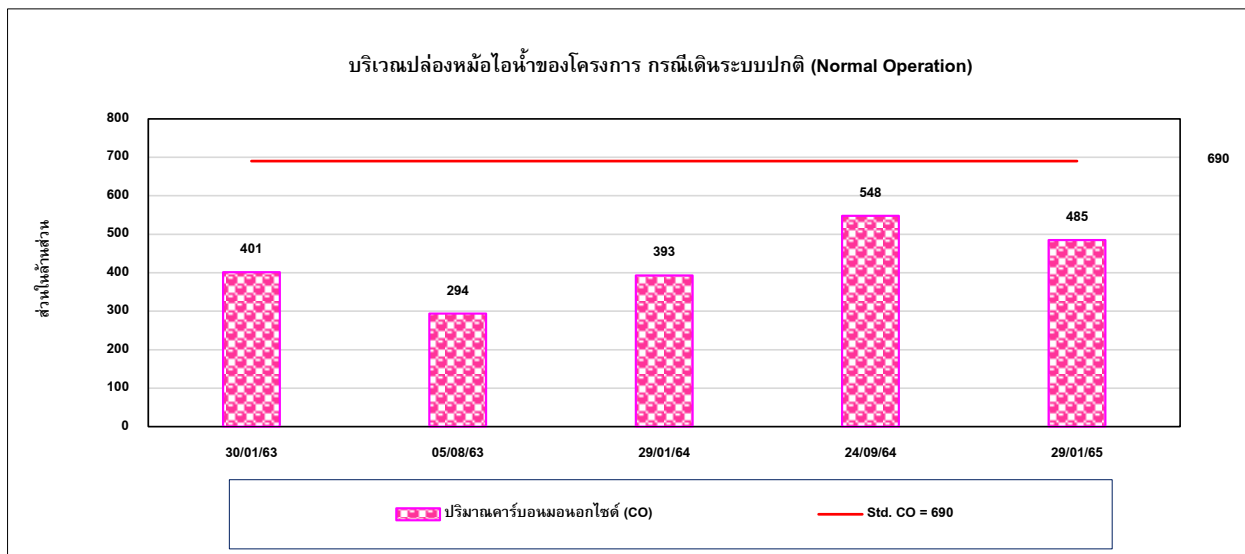
มาตรฐาน : ⁽¹⁾ มาตรฐานปริมาณของสารเจือปนในอากาศที่ระบายออกจากโรงงาน ตามที่กำหนดในรายงานการประเมินผลกระทบสิ่งแวดล้อม (EIA) โครงการโรงไฟฟ้าชีวมวล พ.ศ. 2557

⁽²⁾ ประกาศกระทรวงทรัพยากรธรรมชาติและสิ่งแวดล้อม เรื่องกำหนดมาตรฐานควบคุมการปล่อยทิ้งอากาศเสียจากโรงไฟฟ้าใหม่ พ.ศ. 2553 และประกาศกระทรวงอุตสาหกรรม เรื่องกำหนดค่าปริมาณของสารเจือปนในอากาศที่ระบายออกจากโรงงานผลิต สังก หรือจำหน่ายพลังงานไฟฟ้า พ.ศ. 2547

รูปที่ 4.1-1 กราฟเปรียบเทียบผลการตรวจวัดคุณภาพอากาศจากปล่องระบาย ระหว่างปี 2563-2565



รูปที่ 4.1-1 (ต่อ) กราฟเปรียบเทียบผลการตรวจวัดคุณภาพอากาศจากปล่องระบาย ระหว่างปี 2563-2565



4.2 การเปรียบเทียบผลการตรวจวัดคุณภาพอากาศในบรรยากาศ

จากผลการตรวจวัดคุณภาพอากาศในบรรยากาศ จำนวน 4 สถานี ได้แก่ บริเวณบ้านพักพนักงานโรงงาน บ้านท่าไม้ทอง วัดบึงศรีเทพรัตนาราม และวัดแม่ น้ำแควป่าสัก ผลการตรวจวัด พบว่า ปริมาณ TSP และ PM-10 มีค่าอยู่ในเกณฑ์มาตรฐานตามประกาศคณะกรรมการสิ่งแวดล้อมแห่งชาติ ฉบับที่ 10 (พ.ศ. 2538) และฉบับที่ 24 (พ.ศ. 2547) เรื่องกำหนดมาตรฐานคุณภาพอากาศในบรรยากาศโดยทั่วไป ปริมาณ NO₂ มีค่าอยู่ในเกณฑ์มาตรฐานตามประกาศคณะกรรมการสิ่งแวดล้อมแห่งชาติ ฉบับที่ 33 (พ.ศ. 2552) เรื่องกำหนดมาตรฐานค่าก๊าซไนโตรเจนไดออกไซด์ในบรรยากาศโดยทั่วไป และปริมาณ SO₂^(1 hr) มีค่าอยู่ในเกณฑ์มาตรฐานตามประกาศคณะกรรมการสิ่งแวดล้อมแห่งชาติ ฉบับที่ 12 (พ.ศ. 2538) และฉบับที่ 21 (พ.ศ. 2544) เรื่องกำหนดมาตรฐานค่าก๊าซซัลเฟอร์ไดออกไซด์ในบรรยากาศโดยทั่วไป ในเวลา 1 ชั่วโมง

เมื่อเปรียบเทียบแนวโน้มผลการตรวจวัดที่ผ่านมา (ปี 2563-2565) พบว่า ปริมาณมลสารมีแนวโน้มไม่คงที่ การเปรียบเทียบผลการตรวจวัดแสดงดังตารางที่ 4.2-1 และกราฟเปรียบเทียบดังรูปที่ 4.2-1

ตารางที่ 4.2-1 เปรียบเทียบผลการตรวจวัดคุณภาพอากาศในบรรยากาศ ระหว่างปี 2563-2565

ตำแหน่งตรวจวัด	วันที่ตรวจวัด	ผลการตรวจวัด			
		TSP (mg/m ³)	PM-10 (mg/m ³)	NO ₂ (ppm)	SO ₂ ^(1hr) (ppm)
1. บ้านพักพนักงานโรงงาน	29-30/01/63	0.222	0.096	0.0005-0.0056	0.0004-0.0030
	30-31/01/63	0.137	0.048	0.0003-0.0057	0.0005-0.0028
	31/01-01/02/63	0.200	0.086	0.0005-0.0059	0.0005-0.0028
	01-02/02/63	0.224	0.090	0.0007-0.0087	0.0005-0.0031
	02-03/02/63	0.317	0.115	0.0004-0.0085	0.0005-0.0031
	03-04/02/63	0.195	0.067	0.0001-0.0072	0.0005-0.0031
	04-05/02/63	0.205	0.109	0.0005-0.0051	0.0003-0.0035
	04-05/08/63	0.020	0.007	0.0017-0.0041	0.0004-0.0016
	05-06/08/63	0.031	0.013	0.0013-0.0042	0.0002-0.0018
	06-07/08/63	0.027	0.014	0.0013-0.0041	0.0003-0.0019
	07-08/08/63	0.029	0.015	0.0019-0.0040	0.0002-0.0019
	08-09/08/63	0.035	0.020	0.0022-0.0053	0.0001-0.0018
	09-10/08/63	0.030	0.015	0.0020-0.0044	0.0008-0.0019
	10-11/08/63	0.027	0.012	0.0020-0.0044	0.0005-0.0020
	22-23/01/64	0.139	0.065	0.0013-0.0072	0.0016-0.0050
	23-24/01/64	0.080	0.036	0.0013-0.0064	0.0019-0.0051
	24-25/01/64	0.067	0.029	0.0012-0.0097	0.0016-0.0053
	25-26/01/64	0.088	0.041	0.0013-0.0022	0.0012-0.0041
	26-27/01/64	0.099	0.051	0.0012-0.0074	0.0011-0.0039
	27-28/01/64	0.052	0.016	0.0012-0.0049	0.0007-0.0049
	28-29/01/64	0.127	0.062	0.0012-0.0093	0.0018-0.0047
	17-18/09/64	0.039	0.020	0.0008-0.0034	0.0006-0.0030
	18-19/09/64	0.030	0.011	0.0011-0.0036	0.0008-0.0040
	19-20/09/64	0.031	0.010	0.0012-0.0032	0.0008-0.0039
	20-21/09/64	0.024	0.008	0.0011-0.0062	0.0009-0.0035
	21-22/09/64	0.017	0.008	0.0010-0.0029	0.0008-0.0034
	22-23/09/64	0.015	0.004	0.0009-0.0039	0.0008-0.0024
	23-24/09/64	0.016	0.006	0.0010-0.0035	0.0006-0.0022
มาตรฐาน ⁽¹⁾		0.33	0.12	0.17 ⁽²⁾	0.30 ⁽³⁾

มาตรฐาน : ⁽¹⁾ ประกาศคณะกรรมการสิ่งแวดล้อมแห่งชาติ ฉบับที่ 10 (พ.ศ. 2538) (ค.ศ. 1995) และฉบับที่ 24 (พ.ศ. 2547) (ค.ศ. 2004) เรื่องกำหนดมาตรฐานคุณภาพอากาศในบรรยากาศโดยทั่วไป

⁽²⁾ ประกาศคณะกรรมการสิ่งแวดล้อมแห่งชาติ ฉบับที่ 33 (พ.ศ. 2552) (ค.ศ. 2009) เรื่องกำหนดมาตรฐานค่าก๊าซไนโตรเจนไดออกไซด์ในบรรยากาศโดยทั่วไป

⁽³⁾ ประกาศคณะกรรมการสิ่งแวดล้อมแห่งชาติ ฉบับที่ 12 (พ.ศ. 2538) (ค.ศ. 1995) และฉบับที่ 21 (พ.ศ. 2544) (ค.ศ. 2001) เรื่องกำหนดมาตรฐานค่าก๊าซซัลเฟอร์ไดออกไซด์ในบรรยากาศโดยทั่วไปในเวลา 1 ชั่วโมง

ตารางที่ 4.2-1 (ต่อ) เปรียบเทียบผลการตรวจวัดคุณภาพอากาศในบรรยากาศ ระหว่างปี 2563-2565

ตำแหน่งตรวจวัด	วันที่ตรวจวัด	ผลการตรวจวัด			
		TSP (mg/m ³)	PM-10 (mg/m ³)	NO ₂ (ppm)	SO ₂ ^(1hr) (ppm)
1. บ้านพักพนักงานโรงงาน (ต่อ)	28-29/01/65	0.126	0.061	0.0021-0.0089	0.0020-0.0058
	29-30/01/65	0.088	0.029	0.0009-0.0065	0.0019-0.0064
	30-31/01/65	0.102	0.029	0.0010-0.0047	0.0018-0.0053
	31/01-01/02/65	0.106	0.035	0.0013-0.0062	0.0013-0.0040
	01-02/02/65	0.100	0.032	0.0017-0.0055	0.0013-0.0050
	02-03/02/65	0.058	0.028	0.0009-0.0053	0.0012-0.0060
	03-04/02/65	0.072	0.012	0.0010-0.0028	0.0010-0.0041
มาตรฐาน ⁽¹⁾		0.33	0.12	0.17⁽²⁾	0.30⁽³⁾

มาตรฐาน : ⁽¹⁾ ประกาศคณะกรรมการสิ่งแวดล้อมแห่งชาติ ฉบับที่ 10 (พ.ศ. 2538) (ค.ศ. 1995) และฉบับที่ 24 (พ.ศ. 2547) (ค.ศ. 2004) เรื่องกำหนดมาตรฐานคุณภาพอากาศในบรรยากาศโดยทั่วไป

⁽²⁾ ประกาศคณะกรรมการสิ่งแวดล้อมแห่งชาติ ฉบับที่ 33 (พ.ศ. 2552) (ค.ศ. 2009) เรื่องกำหนดมาตรฐานค่าก๊าซไนโตรเจนไดออกไซด์ในบรรยากาศโดยทั่วไป

⁽³⁾ ประกาศคณะกรรมการสิ่งแวดล้อมแห่งชาติ ฉบับที่ 12 (พ.ศ. 2538) (ค.ศ. 1995) และฉบับที่ 21 (พ.ศ. 2544) (ค.ศ. 2001) เรื่องกำหนดมาตรฐานค่าก๊าซซัลเฟอร์ไดออกไซด์ในบรรยากาศโดยทั่วไปในเวลา 1 ชั่วโมง

ตารางที่ 4.2-1 (ต่อ) เปรียบเทียบผลการตรวจวัดคุณภาพอากาศในบรรยากาศ ระหว่างปี 2563-2565

ตำแหน่งตรวจวัด	วันที่ตรวจวัด	ผลการตรวจวัด			
		TSP (mg/m ³)	PM-10 (mg/m ³)	NO ₂ (ppm)	SO ₂ ^(1hr) (ppm)
2. บ้านท่าไม้ทอง	29-30/01/63	0.145	0.059	0.0005-0.0029	0.0010-0.0036
	30-31/01/63	0.084	0.041	0.0004-0.0019	0.0014-0.0046
	31/01-01/02/63	0.168	0.079	0.0004-0.0021	0.0014-0.0038
	01-02/02/63	0.125	0.075	0.0004-0.0021	0.0014-0.0041
	02-03/02/63	0.136	0.085	0.0004-0.0019	0.0017-0.0043
	03-04/02/63	0.149	0.107	0.0004-0.0021	0.0018-0.0043
	04-05/02/63	0.099	0.075	0.0010-0.0019	0.0014-0.0047
	04-05/08/63	0.017	0.008	0.0020-0.0032	0.0007-0.0024
	05-06/08/63	0.025	0.013	0.0017-0.0033	0.0003-0.0023
	06-07/08/63	0.034	0.015	0.0020-0.0035	0.0004-0.0020
	07-08/08/63	0.027	0.012	0.0022-0.0043	0.0010-0.0030
	08-09/08/63	0.019	0.010	0.0011-0.0033	0.0010-0.0025
	09-10/08/63	0.033	0.016	0.0017-0.0042	0.0009-0.0024
	10-11/08/63	0.030	0.015	0.0020-0.0050	0.0004-0.0020
	22-23/01/64	0.097	0.051	0.0014-0.0083	0.0023-0.0026
	23-24/01/64	0.045	0.018	0.0016-0.0055	0.0024-0.0027
	24-25/01/64	0.055	0.024	0.0015-0.0048	0.0023-0.0027
	25-26/01/64	0.071	0.043	0.0014-0.0041	0.0025-0.0029
	26-27/01/64	0.070	0.039	0.0013-0.0050	0.0026-0.0029
	27-28/01/64	0.101	0.058	0.0014-0.0025	0.0026-0.0044
	28-29/01/64	0.110	0.061	0.0014-0.0041	0.0025-0.0036
	17-18/09/64	0.039	0.015	0.0002-0.0045	0.0005-0.0029
	18-19/09/64	0.040	0.006	0.0003-0.0022	0.0007-0.0031
	19-20/09/64	0.036	0.016	0.0005-0.0039	0.0005-0.0029
	20-21/09/64	0.023	0.010	0.0013-0.0032	0.0007-0.0049
	21-22/09/64	0.016	0.010	0.0011-0.0057	0.0012-0.0036
	22-23/09/64	0.019	0.012	0.0006-0.0039	0.0008-0.0029
	23-24/09/64	0.015	0.008	0.0009-0.0043	0.0012-0.0025
มาตรฐาน ⁽¹⁾		0.33	0.12	0.17 ⁽²⁾	0.30 ⁽³⁾

มาตรฐาน : ⁽¹⁾ ประกาศคณะกรรมการสิ่งแวดล้อมแห่งชาติ ฉบับที่ 10 (พ.ศ. 2538) (ค.ศ. 1995) และฉบับที่ 24 (พ.ศ. 2547) (ค.ศ. 2004) เรื่องกำหนดมาตรฐานคุณภาพอากาศในบรรยากาศโดยทั่วไป

⁽²⁾ ประกาศคณะกรรมการสิ่งแวดล้อมแห่งชาติ ฉบับที่ 33 (พ.ศ. 2552) (ค.ศ. 2009) เรื่องกำหนดมาตรฐานค่าก๊าซไนโตรเจนไดออกไซด์ในบรรยากาศโดยทั่วไป

⁽³⁾ ประกาศคณะกรรมการสิ่งแวดล้อมแห่งชาติ ฉบับที่ 12 (พ.ศ. 2538) (ค.ศ. 1995) และฉบับที่ 21 (พ.ศ. 2544) (ค.ศ. 2001) เรื่องกำหนดมาตรฐานค่าก๊าซซัลเฟอร์ไดออกไซด์ในบรรยากาศโดยทั่วไปในเวลา 1 ชั่วโมง

ตารางที่ 4.2-1 (ต่อ) เปรียบเทียบผลการตรวจวัดคุณภาพอากาศในบรรยากาศ ระหว่างปี 2563-2565

ตำแหน่งตรวจวัด	วันที่ตรวจวัด	ผลการตรวจวัด			
		TSP (mg/m ³)	PM-10 (mg/m ³)	NO ₂ (ppm)	SO ₂ ^(1hr) (ppm)
2. บ้านท่าไม้ทอง (ต่อ)	28-29/01/65	0.171	0.051	0.0055-0.0102	0.0013-0.0055
	29-30/01/65	0.124	0.056	0.0060-0.0115	0.0011-0.0053
	30-31/01/65	0.101	0.045	0.0057-0.0126	0.0015-0.0048
	31/01-01/02/65	0.111	0.037	0.0031-0.0091	0.0011-0.0055
	01-02/02/65	0.151	0.037	0.0036-0.0080	0.0015-0.0070
	02-03/02/65	0.094	0.019	0.0038-0.0097	0.0011-0.0046
	03-04/02/65	0.059	0.021	0.0040-0.0098	0.0011-0.0064
มาตรฐาน ⁽¹⁾		0.33	0.12	0.17⁽²⁾	0.30⁽³⁾

มาตรฐาน : ⁽¹⁾ ประกาศคณะกรรมการสิ่งแวดล้อมแห่งชาติ ฉบับที่ 10 (พ.ศ. 2538) (ค.ศ. 1995) และฉบับที่ 24 (พ.ศ. 2547) (ค.ศ. 2004)

เรื่องกำหนดมาตรฐานคุณภาพอากาศในบรรยากาศโดยทั่วไป

⁽²⁾ ประกาศคณะกรรมการสิ่งแวดล้อมแห่งชาติ ฉบับที่ 33 (พ.ศ. 2552) (ค.ศ. 2009) เรื่องกำหนดมาตรฐานค่าก๊าซไนโตรเจนไดออกไซด์ในบรรยากาศโดยทั่วไป

⁽³⁾ ประกาศคณะกรรมการสิ่งแวดล้อมแห่งชาติ ฉบับที่ 12 (พ.ศ. 2538) (ค.ศ. 1995) และฉบับที่ 21 (พ.ศ. 2544) (ค.ศ. 2001) เรื่องกำหนดมาตรฐานค่าก๊าซซัลเฟอร์ไดออกไซด์ในบรรยากาศโดยทั่วไปในเวลา 1 ชั่วโมง

ตารางที่ 4.2-1 (ต่อ) เปรียบเทียบผลการตรวจวัดคุณภาพอากาศในบรรยากาศ ระหว่างปี 2563-2565

ตำแหน่งตรวจวัด	วันที่ตรวจวัด	ผลการตรวจวัด			
		TSP (mg/m ³)	PM-10 (mg/m ³)	NO ₂ (ppm)	SO ₂ ^(1hr) (ppm)
3. วัดบึงศรีเทพรัตนาราม	29-30/01/63	0.197	0.092	0.0004-0.0020	0.0028-0.0064
	30-31/01/63	0.188	0.093	0.0004-0.0020	0.0025-0.0052
	31/01-01/02/63	0.170	0.103	0.0004-0.0020	0.0030-0.0062
	01-02/02/63	0.211	0.118	0.0002-0.0020	0.0031-0.0052
	02-03/02/63	0.207	0.115	0.0002-0.0018	0.0025-0.0055
	03-04/02/63	0.195	0.108	0.0008-0.0020	0.0025-0.0052
	04-05/02/63	0.156	0.114	0.0004-0.0021	0.0026-0.0055
	04-05/08/63	0.019	0.009	0.0020-0.0040	0.0003-0.0020
	05-06/08/63	0.030	0.016	0.0020-0.0034	0.0010-0.0021
	06-07/08/63	0.049	0.019	0.0019-0.0047	0.0007-0.0023
	07-08/08/63	0.038	0.019	0.0012-0.0033	0.0010-0.0021
	08-09/08/63	0.036	0.018	0.0020-0.0035	0.0009-0.0026
	09-10/08/63	0.034	0.018	0.0020-0.0042	0.0010-0.0021
	10-11/08/63	0.037	0.014	0.0020-0.0047	0.0010-0.0027
	22-23/01/64	0.088	0.050	0.0011-0.0046	0.0008-0.0066
	23-24/01/64	0.045	0.018	0.0001-0.0041	0.0008-0.0044
	24-25/01/64	0.072	0.038	0.0006-0.0047	0.0008-0.0065
	25-26/01/64	0.087	0.048	0.0002-0.0046	0.0016-0.0045
	26-27/01/64	0.055	0.022	0.0006-0.0072	0.0013-0.0056
	27-28/01/64	0.091	0.059	0.0010-0.0042	0.0009-0.0037
	28-29/01/64	0.102	0.060	0.0003-0.0048	0.0011-0.0039
	17-18/09/64	0.041	0.022	0.0011-0.0048	0.0013-0.0026
	18-19/09/64	0.032	0.016	0.0017-0.0053	0.0010-0.0027
	19-20/09/64	0.040	0.022	0.0009-0.0057	0.0005-0.0028
	20-21/09/64	0.076	0.044	0.0011-0.0048	0.0005-0.0029
	21-22/09/64	0.012	0.005	0.0006-0.0040	0.0008-0.0028
	22-23/09/64	0.015	0.014	0.0006-0.0055	0.0007-0.0023
	23-24/09/64	0.022	0.009	0.0005-0.0027	0.0004-0.0022
มาตรฐาน ⁽¹⁾		0.33	0.12	0.17 ⁽²⁾	0.30 ⁽³⁾

มาตรฐาน : ⁽¹⁾ ประกาศคณะกรรมการสิ่งแวดล้อมแห่งชาติ ฉบับที่ 10 (พ.ศ. 2538) (ค.ศ. 1995) และฉบับที่ 24 (พ.ศ. 2547) (ค.ศ. 2004) เรื่องกำหนดมาตรฐานคุณภาพอากาศในบรรยากาศโดยทั่วไป

⁽²⁾ ประกาศคณะกรรมการสิ่งแวดล้อมแห่งชาติ ฉบับที่ 33 (พ.ศ. 2552) (ค.ศ. 2009) เรื่องกำหนดมาตรฐานค่าก๊าซไนโตรเจนไดออกไซด์ในบรรยากาศโดยทั่วไป

⁽³⁾ ประกาศคณะกรรมการสิ่งแวดล้อมแห่งชาติ ฉบับที่ 12 (พ.ศ. 2538) (ค.ศ. 1995) และฉบับที่ 21 (พ.ศ. 2544) (ค.ศ. 2001) เรื่องกำหนดมาตรฐานค่าก๊าซซัลเฟอร์ไดออกไซด์ในบรรยากาศโดยทั่วไปในเวลา 1 ชั่วโมง

ตารางที่ 4.2-1 (ต่อ) เปรียบเทียบผลการตรวจวัดคุณภาพอากาศในบรรยากาศ ระหว่างปี 2563-2565

ตำแหน่งตรวจวัด	วันที่ตรวจวัด	ผลการตรวจวัด			
		TSP (mg/m ³)	PM-10 (mg/m ³)	NO ₂ (ppm)	SO ₂ ^(1hr) (ppm)
3. วัดบึงศรีเทพรัตนาราม (ต่อ)	28-29/01/65	0.197	0.039	0.0012-0.0100	0.0018-0.0040
	29-30/01/65	0.101	0.023	0.0011-0.0035	0.0018-0.0026
	30-31/01/65	0.136	0.019	0.0011-0.0092	0.0018-0.0027
	31/01-01/02/65	0.132	0.042	0.0015-0.0092	0.0018-0.0031
	01-02/02/65	0.067	0.016	0.0023-0.0054	0.0020-0.0035
	02-03/02/65	0.083	0.023	0.0022-0.0044	0.0019-0.0043
	03-04/02/65	0.050	0.013	0.0017-0.0064	0.0020-0.0043
มาตรฐาน ⁽¹⁾		0.33	0.12	0.17⁽²⁾	0.30⁽³⁾

มาตรฐาน : ⁽¹⁾ ประกาศคณะกรรมการสิ่งแวดล้อมแห่งชาติ ฉบับที่ 10 (พ.ศ. 2538) (ค.ศ. 1995) และฉบับที่ 24 (พ.ศ. 2547) (ค.ศ. 2004)

เรื่องกำหนดมาตรฐานคุณภาพอากาศในบรรยากาศโดยทั่วไป

⁽²⁾ ประกาศคณะกรรมการสิ่งแวดล้อมแห่งชาติ ฉบับที่ 33 (พ.ศ. 2552) (ค.ศ. 2009) เรื่องกำหนดมาตรฐานค่าก๊าซไนโตรเจนไดออกไซด์ในบรรยากาศโดยทั่วไป

⁽³⁾ ประกาศคณะกรรมการสิ่งแวดล้อมแห่งชาติ ฉบับที่ 12 (พ.ศ. 2538) (ค.ศ. 1995) และฉบับที่ 21 (พ.ศ. 2544) (ค.ศ. 2001) เรื่องกำหนดมาตรฐานค่าก๊าซซัลเฟอร์ไดออกไซด์ในบรรยากาศโดยทั่วไปในเวลา 1 ชั่วโมง

ตารางที่ 4.2-1 (ต่อ) เปรียบเทียบผลการตรวจวัดคุณภาพอากาศในบรรยากาศ ระหว่างปี 2563-2565

ตำแหน่งตรวจวัด	วันที่ตรวจวัด	ผลการตรวจวัด			
		TSP (mg/m ³)	PM-10 (mg/m ³)	NO ₂ (ppm)	SO ₂ ^(1hr) (ppm)
4. วัดแม่น้ำแควป่าสัก	29-30/01/63	0.209	0.053	0.0016-0.0044	0.0029-0.0079
	30-31/01/63	0.166	0.087	0.0009-0.0076	0.0011-0.0072
	31/01-01/02/63	0.196	0.104	0.0013-0.0060	0.0021-0.0051
	01-02/02/63	0.212	0.095	0.0007-0.0079	0.0032-0.0062
	02-03/02/63	0.302	0.120	0.0010-0.0056	0.0017-0.0043
	03-04/02/63	0.199	0.096	0.0026-0.0055	0.0018-0.0053
	04-05/02/63	0.192	0.066	0.0009-0.0066	0.0024-0.0045
	04-05/08/63	0.022	0.007	0.0025-0.0072	0.0002-0.0022
	05-06/08/63	0.030	0.011	0.0022-0.0062	0.0002-0.0021
	06-07/08/63	0.041	0.026	0.0020-0.0054	0.0002-0.0017
	07-08/08/63	0.031	0.011	0.0020-0.0044	0.0005-0.0019
	08-09/08/63	0.055	0.024	0.0020-0.0043	0.0004-0.0018
	09-10/08/63	0.033	0.018	0.0011-0.0054	0.0004-0.0016
	10-11/08/63	0.034	0.021	0.0016-0.0051	0.0002-0.0019
	22-23/01/64	0.142	0.046	0.0010-0.0065	0.0010-0.0061
	23-24/01/64	0.118	0.037	0.0033-0.0090	0.0008-0.0046
	24-25/01/64	0.145	0.050	0.0030-0.0088	0.0017-0.0076
	25-26/01/64	0.155	0.052	0.0022-0.0063	0.0017-0.0057
	26-27/01/64	0.132	0.050	0.0025-0.0066	0.0012-0.0043
	27-28/01/64	0.184	0.067	0.0021-0.0062	0.0009-0.0055
	28-29/01/64	0.198	0.076	0.0019-0.0064	0.0008-0.0049
	17-18/09/64	0.037	0.010	0.0014-0.0041	0.0005-0.0030
	18-19/09/64	0.032	0.011	0.0010-0.0047	0.0006-0.0026
	19-20/09/64	0.033	0.008	0.0015-0.0060	0.0005-0.0034
	20-21/09/64	0.024	0.002	0.0014-0.0041	0.0005-0.0029
	21-22/09/64	0.014	0.005	0.0008-0.0048	0.0005-0.0029
	22-23/09/64	0.022	0.008	0.0009-0.0051	0.0004-0.0024
	23-24/09/64	0.005	0.002	0.0008-0.0051	0.0004-0.0029
มาตรฐาน ⁽¹⁾		0.33	0.12	0.17 ⁽²⁾	0.30 ⁽³⁾

- มาตรฐาน : ⁽¹⁾ ประกาศคณะกรรมการสิ่งแวดล้อมแห่งชาติ ฉบับที่ 10 (พ.ศ. 2538) (ค.ศ. 1995) และฉบับที่ 24 (พ.ศ. 2547) (ค.ศ. 2004) เรื่องกำหนดมาตรฐานคุณภาพอากาศในบรรยากาศโดยทั่วไป
- ⁽²⁾ ประกาศคณะกรรมการสิ่งแวดล้อมแห่งชาติ ฉบับที่ 33 (พ.ศ. 2552) (ค.ศ. 2009) เรื่องกำหนดมาตรฐานค่าก๊าซไนโตรเจนไดออกไซด์ในบรรยากาศโดยทั่วไป
- ⁽³⁾ ประกาศคณะกรรมการสิ่งแวดล้อมแห่งชาติ ฉบับที่ 12 (พ.ศ. 2538) (ค.ศ. 1995) และฉบับที่ 21 (พ.ศ. 2544) (ค.ศ. 2001) เรื่องกำหนดมาตรฐานค่าก๊าซซัลเฟอร์ไดออกไซด์ในบรรยากาศโดยทั่วไปในเวลา 1 ชั่วโมง

ตารางที่ 4.2-1 (ต่อ) เปรียบเทียบผลการตรวจวัดคุณภาพอากาศในบรรยากาศ ระหว่างปี 2563-2565

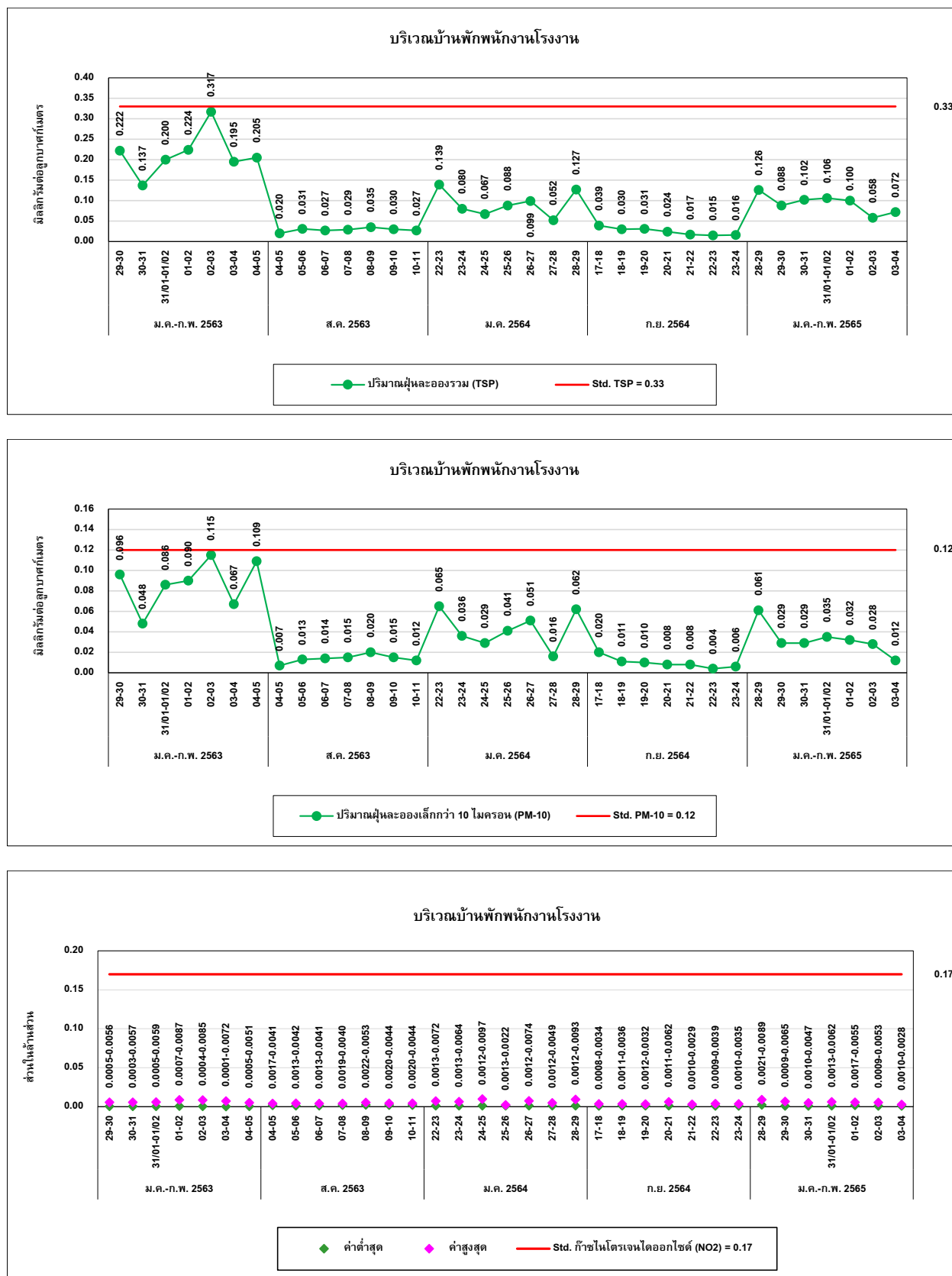
ตำแหน่งตรวจวัด	วันที่ตรวจวัด	ผลการตรวจวัด			
		TSP (mg/m ³)	PM-10 (mg/m ³)	NO ₂ (ppm)	SO ₂ ^(1hr) (ppm)
4. วัดแม่น้ำแควป่าสัก (ต่อ)	28-29/01/65	0.127	0.114	0.0010-0.0160	0.0012-0.0067
	29-30/01/65	0.111	0.065	0.0012-0.0203	0.0012-0.0066
	30-31/01/65	0.198	0.051	0.0019-0.0110	0.0012-0.0057
	31/01-01/02/65	0.046	0.022	0.0022-0.0112	0.0010-0.0050
	01-02/02/65	0.085	0.024	0.0052-0.0170	0.0017-0.0063
	02-03/02/65	0.107	0.029	0.0011-0.0192	0.0009-0.0053
	03-04/02/65	0.098	0.039	0.0010-0.0169	0.0010-0.0057
มาตรฐาน ⁽¹⁾		0.33	0.12	0.17⁽²⁾	0.30⁽³⁾

มาตรฐาน : ⁽¹⁾ ประกาศคณะกรรมการสิ่งแวดล้อมแห่งชาติ ฉบับที่ 10 (พ.ศ. 2538) (ค.ศ. 1995) และฉบับที่ 24 (พ.ศ. 2547) (ค.ศ. 2004) เรื่องกำหนดมาตรฐานคุณภาพอากาศในบรรยากาศโดยทั่วไป

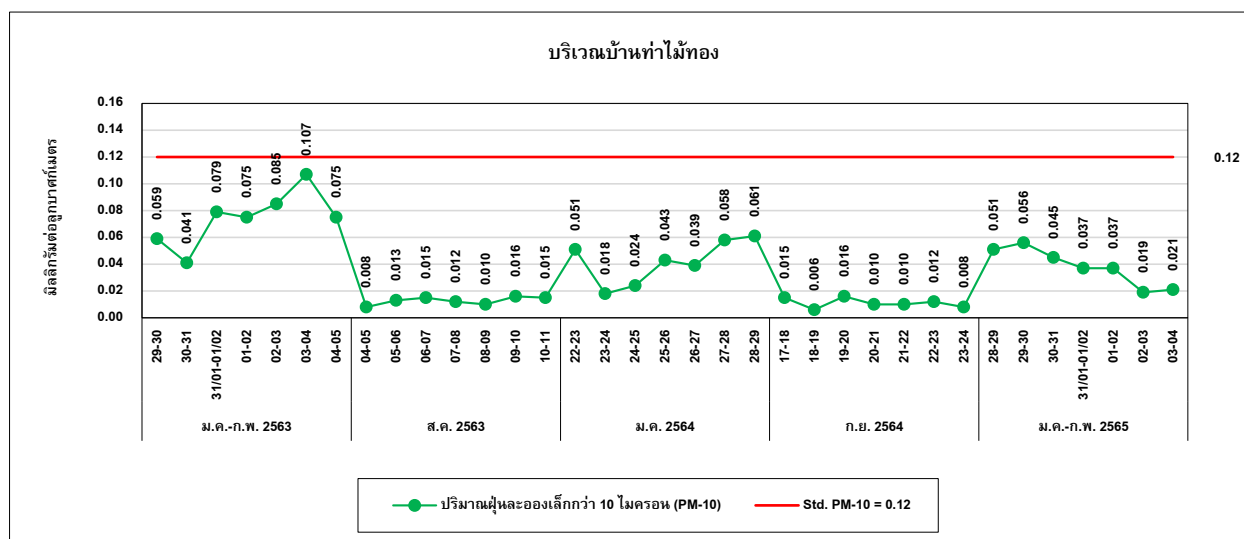
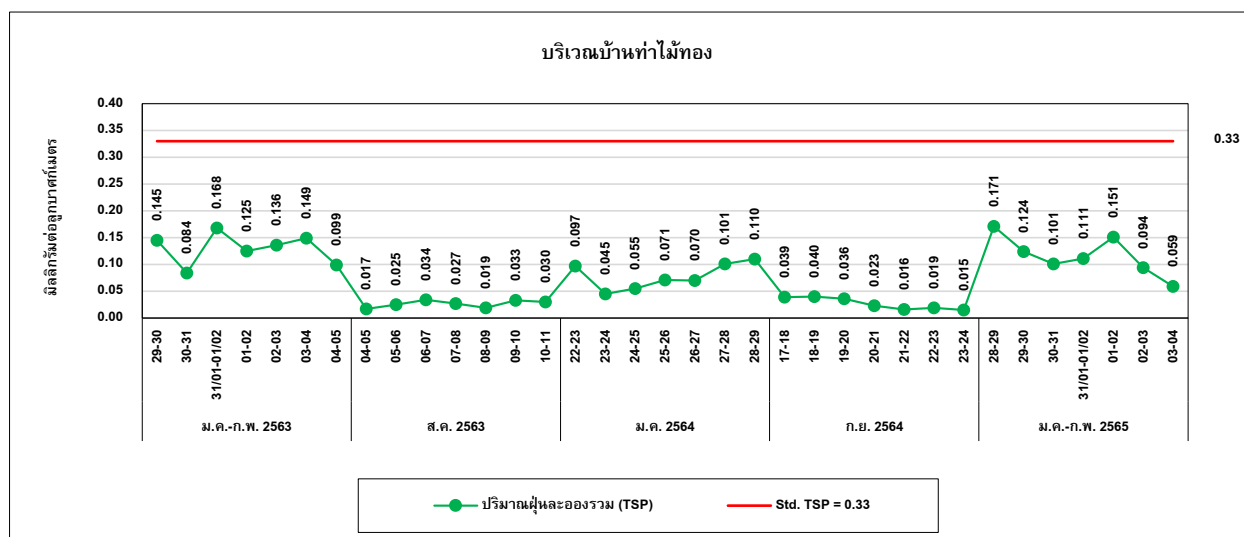
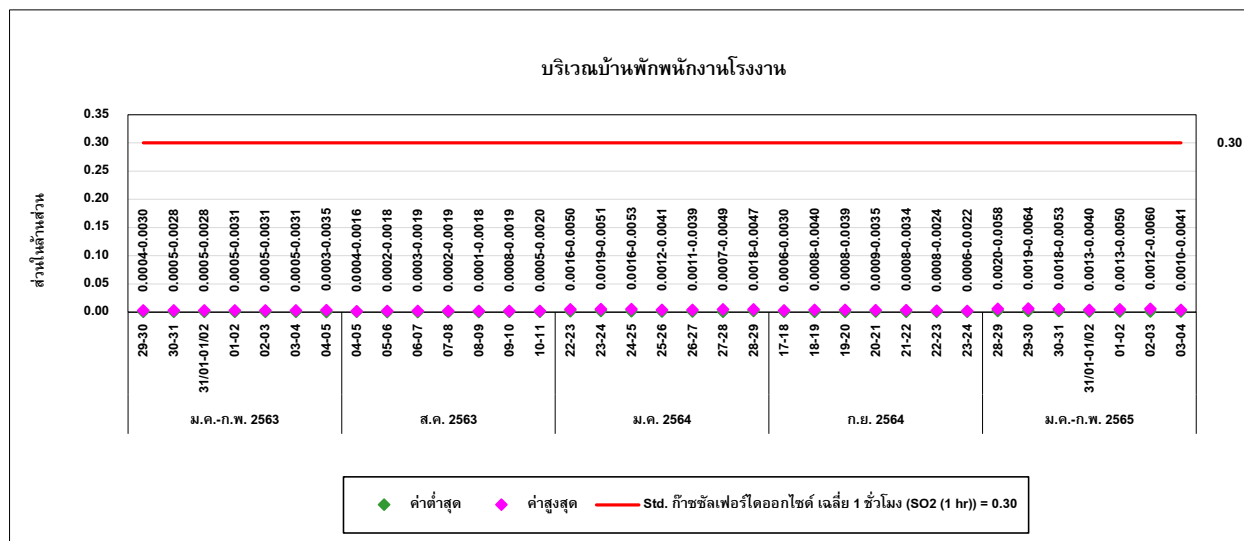
⁽²⁾ ประกาศคณะกรรมการสิ่งแวดล้อมแห่งชาติ ฉบับที่ 33 (พ.ศ. 2552) (ค.ศ. 2009) เรื่องกำหนดมาตรฐานค่าก๊าซไนโตรเจนไดออกไซด์ในบรรยากาศโดยทั่วไป

⁽³⁾ ประกาศคณะกรรมการสิ่งแวดล้อมแห่งชาติ ฉบับที่ 12 (พ.ศ. 2538) (ค.ศ. 1995) และฉบับที่ 21 (พ.ศ. 2544) (ค.ศ. 2001) เรื่องกำหนดมาตรฐานค่าก๊าซซัลเฟอร์ไดออกไซด์ในบรรยากาศโดยทั่วไปในเวลา 1 ชั่วโมง

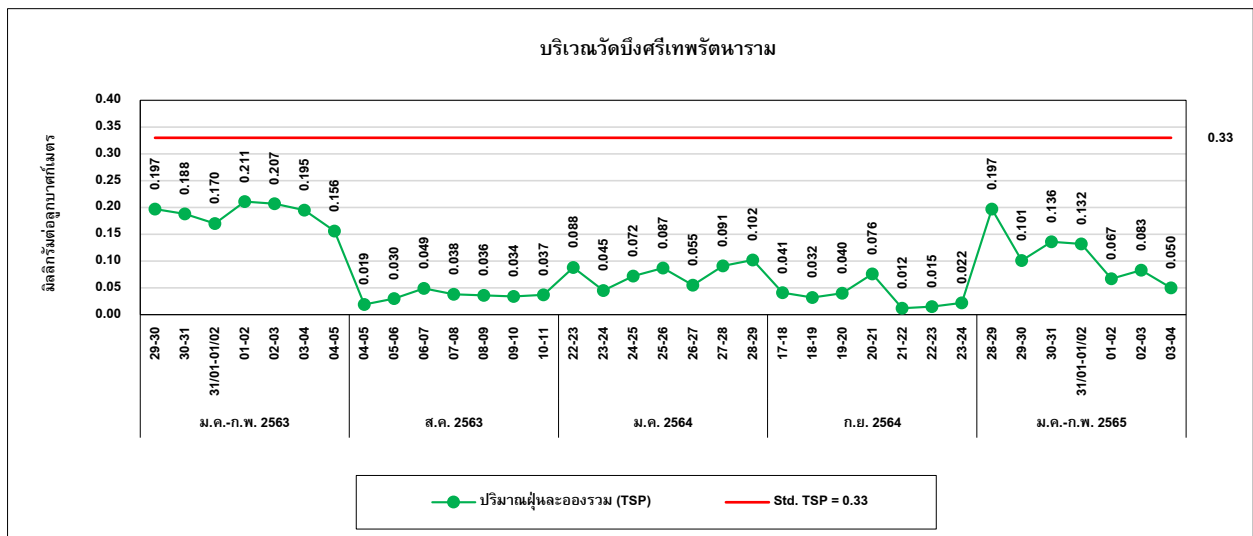
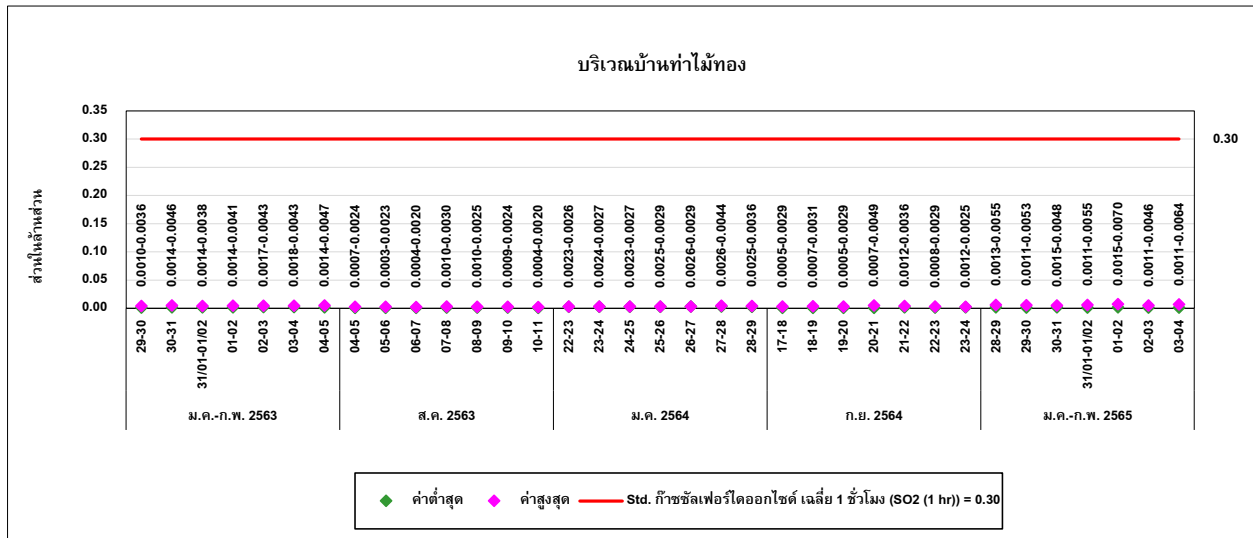
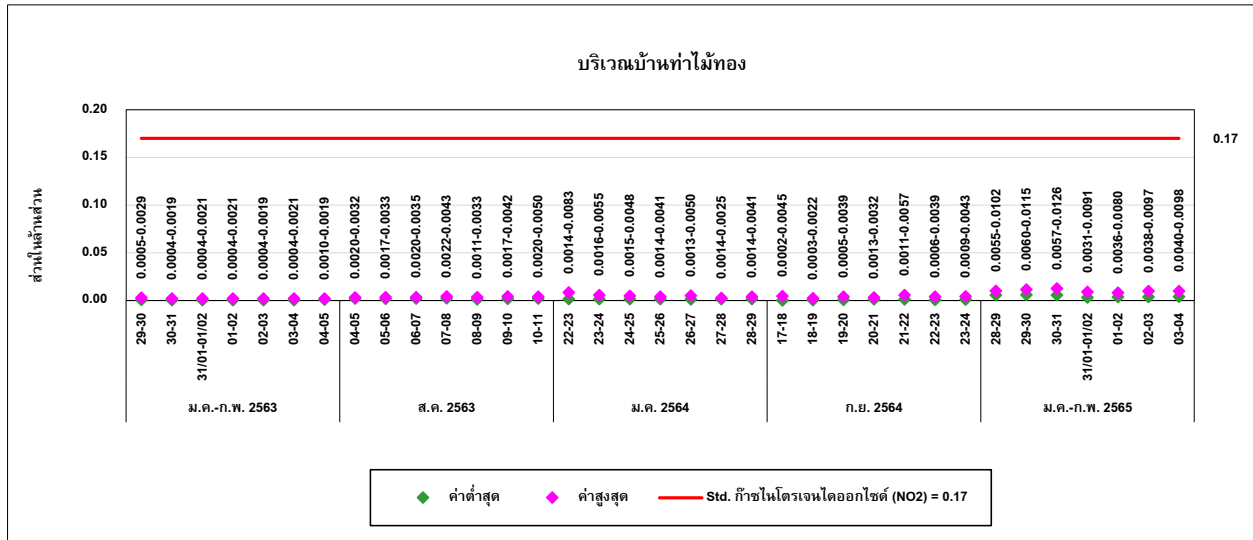
รูปที่ 4.2-1 กราฟเปรียบเทียบผลการตรวจวัดคุณภาพอากาศในบรรยากาศ ระหว่างปี 2563-2565



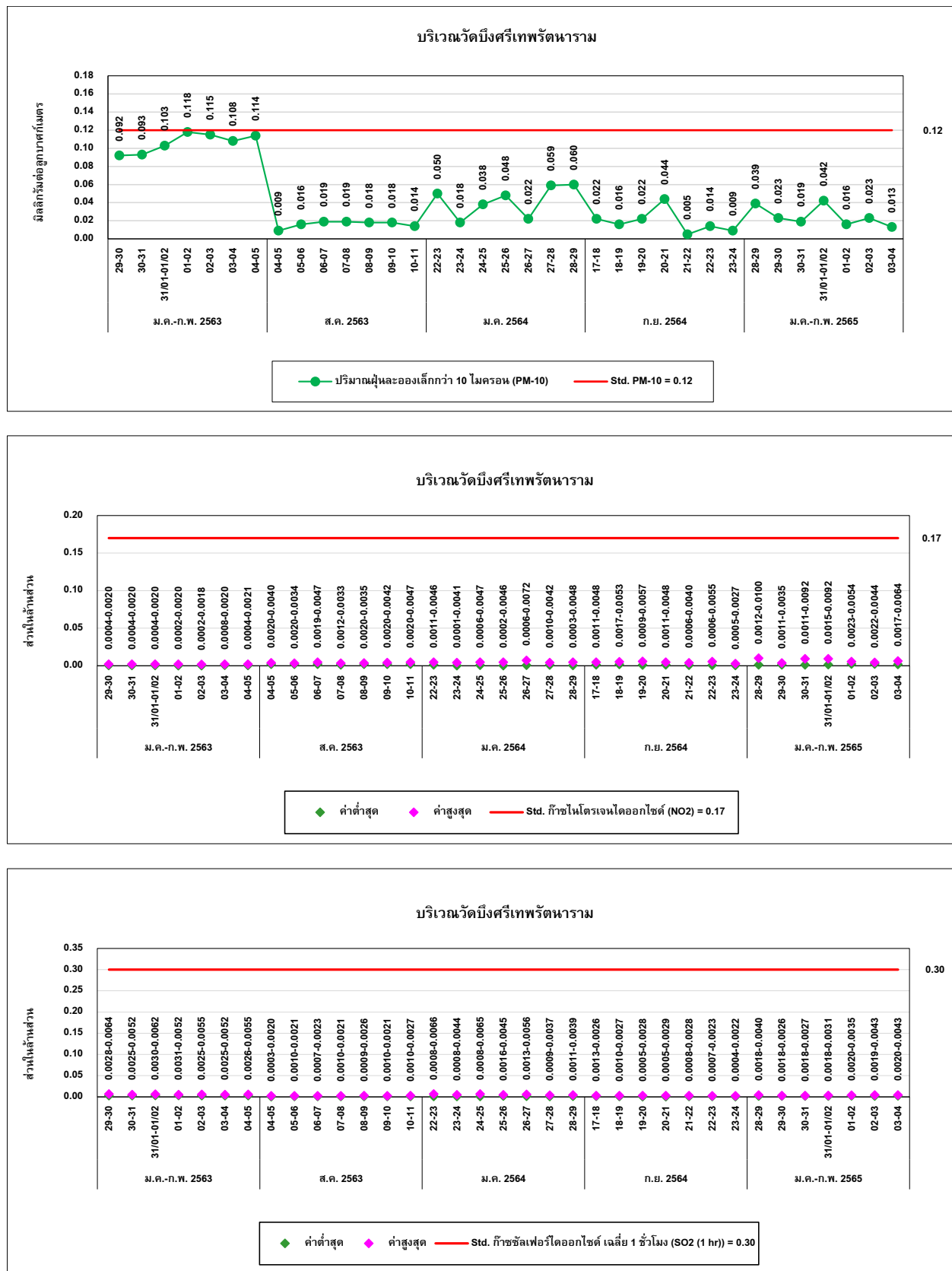
รูปที่ 4.2-1 (ต่อ) กราฟเปรียบเทียบผลการตรวจวัดคุณภาพอากาศในบรรยากาศ ระหว่างปี 2563-2565



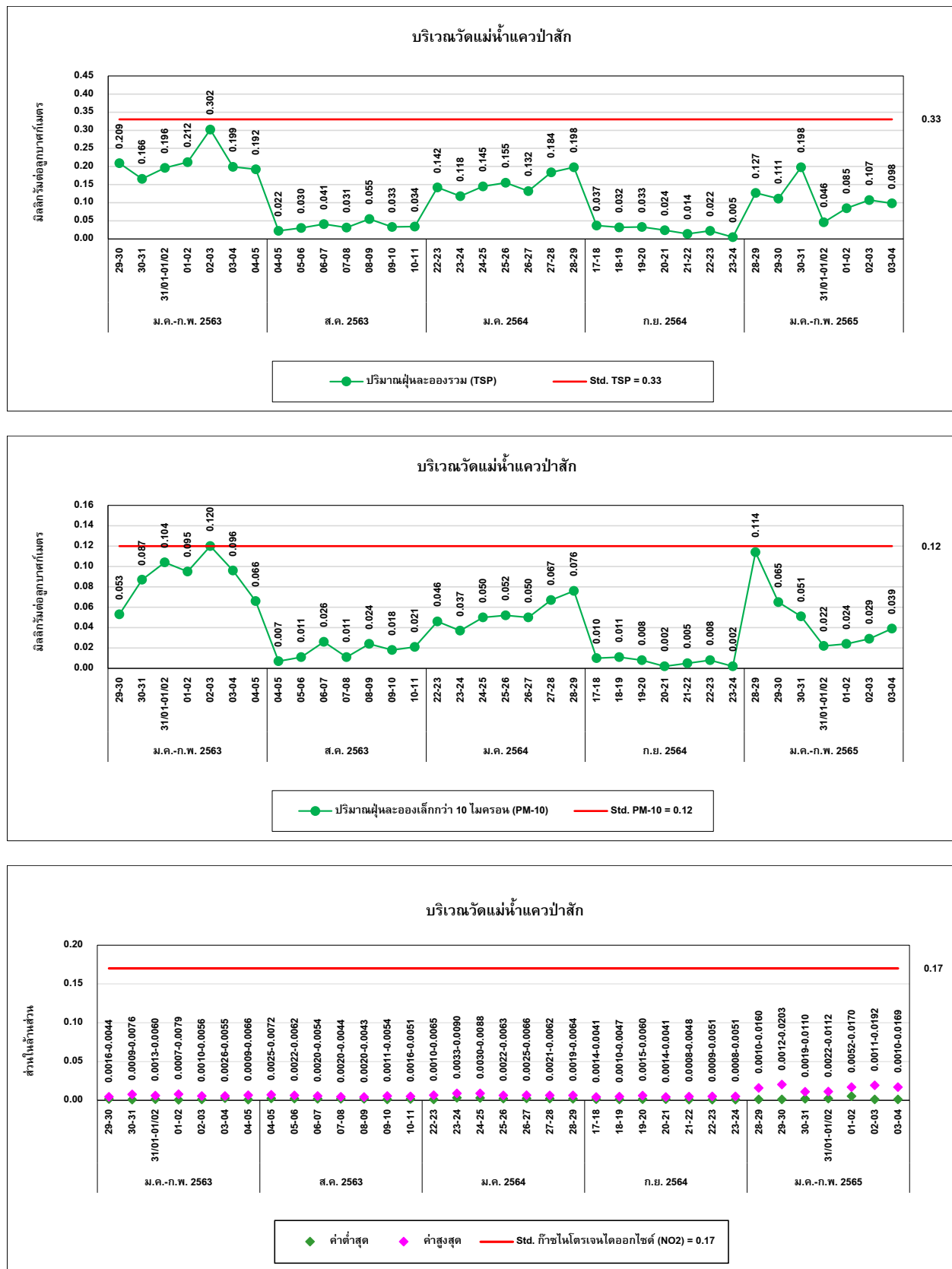
รูปที่ 4.2-1 (ต่อ) กราฟเปรียบเทียบผลการตรวจวัดคุณภาพอากาศในบรรยากาศ ระหว่างปี 2563-2565



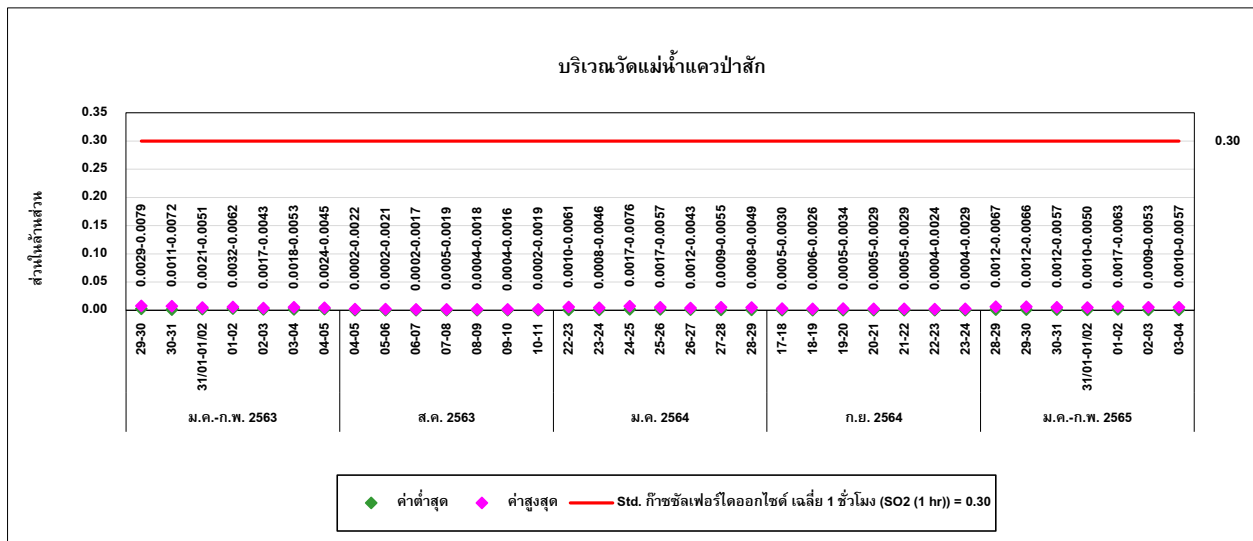
รูปที่ 4.2-1 (ต่อ) กราฟเปรียบเทียบผลการตรวจวัดคุณภาพอากาศในบรรยากาศ ระหว่างปี 2563-2565



รูปที่ 4.2-1 (ต่อ) กราฟเปรียบเทียบผลการตรวจวัดคุณภาพอากาศในบรรยากาศ ระหว่างปี 2563-2565



รูปที่ 4.2-1 (ต่อ) กราฟเปรียบเทียบผลการตรวจวัดคุณภาพอากาศในบรรยากาศ ระหว่างปี 2563-2565



4.3 การเปรียบเทียบผลการตรวจวัดระดับเสียงโดยทั่วไป และระดับเสียงรบกวน

จากผลการตรวจวัดระดับเสียงเฉลี่ย 24 ชั่วโมง (Leq 24 hr) และระดับเสียงรบกวน จำนวนรวม 3 สถานี ได้แก่ บริเวณวัดแม่น้ำแควป่าสัก วัดบึงศรีเทพรัตนาราม และริมรั้วพื้นที่โครงการ ผลการตรวจวัดค่าระดับเสียงเฉลี่ย 24 ชั่วโมง (Leq 24 hr) และค่าระดับเสียงสูงสุด (Lmax) พบว่า มีค่าอยู่ในเกณฑ์มาตรฐานตามประกาศคณะกรรมการสิ่งแวดล้อมแห่งชาติ ฉบับที่ 15 (พ.ศ. 2540) เรื่องกำหนดมาตรฐานระดับเสียงโดยทั่วไป และประกาศกระทรวงอุตสาหกรรม เรื่องกำหนดค่าระดับเสียงการรบกวน และระดับเสียงที่เกิดจากการประกอบกิจการโรงงาน (พ.ศ. 2548) สำหรับค่า Ldn ไม่สามารถเทียบกับเกณฑ์มาตรฐานได้ เนื่องจากไม่มีเกณฑ์มาตรฐานกำหนด และเมื่อนำระดับเสียงมาคำนวณค่าระดับการรบกวนพบว่า ระดับเสียงการรบกวน ส่วนใหญ่มีค่าอยู่ในเกณฑ์มาตรฐานตามประกาศคณะกรรมการสิ่งแวดล้อมแห่งชาติ ฉบับที่ 29 (พ.ศ. 2550) เรื่องค่าระดับเสียงรบกวน และประกาศกระทรวงอุตสาหกรรม เรื่องกำหนดค่าระดับเสียงการรบกวน และระดับเสียงที่เกิดจากการประกอบกิจการโรงงาน (พ.ศ. 2548) ยกเว้นในบางช่วงเวลาของการตรวจวัดที่พบว่า มีค่าเกินเกณฑ์มาตรฐานกำหนด เมื่อเปรียบเทียบแนวโน้มผลการตรวจวัดที่ผ่านมา (ปี 2563-2565) พบว่า ระดับเสียงส่วนใหญ่มีแนวโน้มค่อนข้างคงที่ โดยมีการเปลี่ยนแปลงขึ้น-ลงเล็กน้อย การเปรียบเทียบผลการตรวจวัดแสดงดังตารางที่ 4.3-1 และ 4.3-2 และกราฟเปรียบเทียบดังรูปที่ 4.3-1 ถึง 4.3-2

ตารางที่ 4.3-1 เปรียบเทียบผลการตรวจวัดระดับเสียงโดยทั่วไป ระหว่างปี 2563-2565

ตำแหน่งตรวจวัด	วันที่ตรวจวัด	ผลการตรวจวัด (dB(A))		
		Leq 24 hr	Lmax	Ldn
1. วัดแม่น้ำแควป่าสัก	29-30/01/63	56.1	79.7	63.4
	30-31/01/63	55.2	77.7	61.4
	31/01-01/02/63	57.4	83.2	63.7
	01-02/02/63	56.2	78.6	63.2
	02-03/02/63	56.2	77.2	61.7
	03-04/02/63	54.9	85.4	61.1
	04-05/02/63	54.8	80.3	60.3
	04-05/08/63	53.3	86.3	60.3
	05-06/08/63	51.9	83.4	56.7
	06-07/08/63	52.8	84.5	59.9
	07-08/08/63	53.4	86.3	60.4
	08-09/08/63	52.1	83.4	57.0
	09-10/08/63	53.2	85.5	60.6
	10-11/08/63	53.2	83.6	60.2
	22-23/01/64	55.4	88.3	60.8
	23-24/01/64	53.9	73.4	60.2
	24-25/01/64	52.7	78.0	59.1
	25-26/01/64	53.3	75.5	59.0
	26-27/01/64	53.0	80.3	59.3
	27-28/01/64	53.3	79.8	60.0
	28-29/01/64	54.6	83.1	61.4
	17-18/09/64	53.2	95.2	59.5
	18-19/09/64	55.2	97.5	62.2
	19-20/09/64	56.7	89.4	64.1
	20-21/09/64	57.0	89.4	63.8
	21-22/09/64	52.6	77.5	57.9
	22-23/09/64	58.8	89.1	64.1
	23-24/09/64	56.0	91.1	61.1
มาตรฐาน ⁽¹⁾⁽²⁾		70	115	-

มาตรฐาน : ⁽¹⁾ ประกาศคณะกรรมการสิ่งแวดล้อมแห่งชาติ ฉบับที่ 15 (พ.ศ. 2540) (ค.ศ.1997) เรื่องกำหนดมาตรฐานระดับเสียงโดยทั่วไป

⁽²⁾ ประกาศกระทรวงอุตสาหกรรม เรื่องกำหนดค่าระดับเสียงการรบกวน และระดับเสียงที่เกิดจากการประกอบกิจการโรงงาน (พ.ศ. 2548) (ค.ศ.2005)

ตารางที่ 4.3-1 (ต่อ) เปรียบเทียบผลการตรวจวัดระดับเสียงโดยทั่วไป ระหว่างปี 2563-2565

ตำแหน่งตรวจวัด	วันที่ตรวจวัด	ผลการตรวจวัด (dB(A))		
		Leq 24 hr	Lmax	Ldn
1. วัดแม่น้ำแควป่าสัก (ต่อ)	28-29/01/65	58.5	89.0	63.3
	29-30/01/65	59.1	85.0	65.0
	30-31/01/65	57.5	81.2	64.1
	31/01-01/02/65	57.1	85.7	62.8
	01-02/02/65	57.1	84.7	62.8
	02-03/02/65	57.4	83.0	62.3
	03-04/02/65	57.3	95.5	61.8
มาตรฐาน ⁽¹⁾⁽²⁾		70	115	-

มาตรฐาน : ⁽¹⁾ ประกาศคณะกรรมการสิ่งแวดล้อมแห่งชาติ ฉบับที่ 15 (พ.ศ. 2540) (ค.ศ.1997) เรื่องกำหนดมาตรฐานระดับเสียงโดยทั่วไป

⁽²⁾ ประกาศกระทรวงอุตสาหกรรม เรื่องกำหนดค่าระดับเสียงการรบกวน และระดับเสียงที่เกิดจากการประกอบกิจการโรงงาน (พ.ศ. 2548) (ค.ศ.2005)

ตารางที่ 4.3-1 (ต่อ) เปรียบเทียบผลการตรวจวัดระดับเสียงโดยทั่วไป ระหว่างปี 2563-2565

ตำแหน่งตรวจวัด	วันที่ตรวจวัด	ผลการตรวจวัด (dB(A))		
		Leq 24 hr	Lmax	Ldn
2. วัดบึงศรีเทพรัตนาราม	29-30/01/63	51.7	85.4	57.8
	30-31/01/63	50.0	93.1	57.4
	31/01-01/02/63	49.9	74.5	56.9
	01-02/02/63	51.3	80.3	57.8
	02-03/02/63	52.7	80.7	60.6
	03-04/02/63	53.0	82.0	59.5
	04-05/02/63	52.3	81.5	59.1
	04-05/08/63	54.9	87.1	61.7
	05-06/08/63	56.2	89.9	62.8
	06-07/08/63	56.0	84.9	62.3
	07-08/08/63	52.7	82.5	60.9
	08-09/08/63	53.5	80.0	61.5
	09-10/08/63	55.9	75.8	64.3
	10-11/08/63	54.8	78.0	62.8
	22-23/01/64	51.8	88.3	59.1
	23-24/01/64	49.6	87.1	55.3
	24-25/01/64	52.4	88.5	60.8
	25-26/01/64	51.4	86.9	58.3
	26-27/01/64	54.1	87.6	60.9
	27-28/01/64	49.7	86.3	54.4
	28-29/01/64	53.7	81.2	58.4
	17-18/09/64	52.2	92.9	58.9
	18-19/09/64	53.4	80.8	60.3
	19-20/09/64	53.0	81.2	60.1
	20-21/09/64	52.9	86.1	59.9
	21-22/09/64	54.2	97.4	61.0
	22-23/09/64	55.2	93.7	60.9
	23-24/09/64	52.3	75.5	60.1
มาตรฐาน ⁽¹⁾⁽²⁾		70	115	-

มาตรฐาน : ⁽¹⁾ ประกาศคณะกรรมการสิ่งแวดล้อมแห่งชาติ ฉบับที่ 15 (พ.ศ. 2540) (ค.ศ.1997) เรื่องกำหนดมาตรฐานระดับเสียงโดยทั่วไป

⁽²⁾ ประกาศกระทรวงอุตสาหกรรม เรื่องกำหนดค่าระดับเสียงการรบกวน และระดับเสียงที่เกิดจากการประกอบกิจการโรงงาน (พ.ศ. 2548) (ค.ศ.2005)

ตารางที่ 4.3-1 (ต่อ) เปรียบเทียบผลการตรวจวัดระดับเสียงโดยทั่วไป ระหว่างปี 2563-2565

ตำแหน่งตรวจวัด	วันที่ตรวจวัด	ผลการตรวจวัด (dB(A))		
		Leq 24 hr	Lmax	Ldn
2. วัดบึงศรีเทพรัตนาราม (ต่อ)	28-29/01/65	48.5	70.5	54.1
	29-30/01/65	49.7	85.6	56.3
	30-31/01/65	45.8	90.6	51.6
	31/01-01/02/65	52.3	82.9	57.6
	01-02/02/65	53.3	90.9	57.7
	02-03/02/65	48.0	79.7	54.4
	03-04/02/65	48.3	75.9	55.7
มาตรฐาน ⁽¹⁾⁽²⁾		70	115	-

มาตรฐาน : ⁽¹⁾ ประกาศคณะกรรมการสิ่งแวดล้อมแห่งชาติ ฉบับที่ 15 (พ.ศ. 2540) (ค.ศ.1997) เรื่องกำหนดมาตรฐานระดับเสียงโดยทั่วไป

⁽²⁾ ประกาศกระทรวงอุตสาหกรรม เรื่องกำหนดค่าระดับเสียงการรบกวน และระดับเสียงที่เกิดจากการประกอบกิจการโรงงาน (พ.ศ. 2548) (ค.ศ.2005)

ตารางที่ 4.3-1 (ต่อ) เปรียบเทียบผลการตรวจวัดระดับเสียงโดยทั่วไป ระหว่างปี 2563-2565

ตำแหน่งตรวจวัด	วันที่ตรวจวัด	ผลการตรวจวัด (dB(A))		
		Leq 24 hr	Lmax	Ldn
3. ริมรั้วพื้นที่โครงการ	29-30/01/63	45.8	88.0	52.5
	30-31/01/63	48.0	70.1	54.7
	31/01-01/02/63	51.5	74.0	58.1
	01-02/02/63	49.4	66.5	55.6
	02-03/02/63	47.1	70.2	53.3
	03-04/02/63	50.0	66.9	56.6
	04-05/02/63	49.7	65.7	54.9
	04-05/08/63	53.9	84.1	61.3
	05-06/08/63	59.3	97.9	67.1
	06-07/08/63	55.9	98.9	61.6
	07-08/08/63	53.9	84.3	57.2
	08-09/08/63	52.9	82.5	57.4
	09-10/08/63	55.1	79.3	60.3
	10-11/08/63	54.8	94.3	60.8
	22-23/01/64	61.0	89.4	68.4
	23-24/01/64	62.2	93.3	68.7
	24-25/01/64	62.6	92.7	69.0
	25-26/01/64	62.9	93.3	70.4
	26-27/01/64	62.2	94.9	69.0
	27-28/01/64	61.9	95.6	67.7
	28-29/01/64	62.5	90.3	69.1
	17-18/09/64	55.4	97.6	60.8
	18-19/09/64	57.6	89.9	64.4
	19-20/09/64	59.1	89.7	67.2
	20-21/09/64	59.2	90.7	66.0
	21-22/09/64	54.8	90.7	58.6
	22-23/09/64	54.0	87.8	58.2
	23-24/09/64	54.2	93.3	59.4
มาตรฐาน ⁽¹⁾⁽²⁾		70	115	-

มาตรฐาน : ⁽¹⁾ ประกาศคณะกรรมการสิ่งแวดล้อมแห่งชาติ ฉบับที่ 15 (พ.ศ. 2540) (ค.ศ.1997) เรื่องกำหนดมาตรฐานระดับเสียงโดยทั่วไป

⁽²⁾ ประกาศกระทรวงอุตสาหกรรม เรื่องกำหนดค่าระดับเสียงการรบกวน และระดับเสียงที่เกิดจากการประกอบกิจการโรงงาน (พ.ศ. 2548) (ค.ศ.2005)

ตารางที่ 4.3-1 (ต่อ) เปรียบเทียบผลการตรวจวัดระดับเสียงโดยทั่วไป ระหว่างปี 2563-2565

ตำแหน่งตรวจวัด	วันที่ตรวจวัด	ผลการตรวจวัด (dB(A))		
		Leq 24 hr	Lmax	Ldn
3. ริมรั้วพื้นที่โครงการ (ต่อ)	28-29/01/65	57.1	89.5	62.4
	29-30/01/65	58.2	90.3	64.5
	30-31/01/65	59.7	86.6	66.1
	31/01-01/02/65	58.6	95.5	63.9
	01-02/02/65	58.4	85.5	64.7
	02-03/02/65	58.4	93.5	64.1
	03-04/02/65	57.8	90.6	63.4
มาตรฐาน ⁽¹⁾⁽²⁾		70	115	-

มาตรฐาน : ⁽¹⁾ ประกาศคณะกรรมการสิ่งแวดล้อมแห่งชาติ ฉบับที่ 15 (พ.ศ. 2540) (ค.ศ.1997) เรื่องกำหนดมาตรฐานระดับเสียงโดยทั่วไป

⁽²⁾ ประกาศกระทรวงอุตสาหกรรม เรื่องกำหนดค่าระดับเสียงการรบกวน และระดับเสียงที่เกิดจากการประกอบกิจการโรงงาน (พ.ศ. 2548) (ค.ศ.2005)

ตารางที่ 4.3-2 เปรียบเทียบผลการตรวจวัดระดับเสียงรบกวน ระหว่างปี 2563-2565

ตำแหน่งตรวจวัด	วันที่ตรวจวัด	ผลการตรวจวัด (dB(A))
		ค่าระดับการรบกวน
1. วัดแม่น้ำแควป่าสัก	29-30/01/63	-15.2-20.1
	30-31/01/63	-16.2-14.5
	31/01-01/02/63	-11.9-22.1
	01-02/02/63	-12.3-20.1
	02-03/02/63	-13.9-18.2
	03-04/02/63	-12.9-22.7
	04-05/02/63	-13.7-19.1
	04-05/08/63	-8.9-14.9
	05-06/08/63	-12.9-15.1
	06-07/08/63	-9.8-17.4
	07-08/08/63	-9.2-18.8
	08-09/08/63	-9.2-15.9
	09-10/08/63	-9.2-18.1
	10-11/08/63	-10.9-18.0
	22-23/01/64	-8.2-9.8
	23-24/01/64	-7.7-10.0
	24-25/01/64	-10.8-9.6
	25-26/01/64	-7.2-9.6
	26-27/01/64	-8.7-9.8
	27-28/01/64	-7.7-8.3
	28-29/01/64	-8.4-9.8
	17-18/09/64	-20.3-2.5
	18-19/09/64	-15.3-5.2
	19-20/09/64	-16.5-9.7
	20-21/09/64	-15.2-8.3
	21-22/09/64	-16.8-6.1
	22-23/09/64	-15.3-9.9
	23-24/09/64	-12.1-5.5
มาตรฐาน ⁽¹⁾⁽²⁾		<10

มาตรฐาน : ⁽¹⁾ ประกาศคณะกรรมการสิ่งแวดล้อมแห่งชาติ ฉบับที่ 29 (พ.ศ. 2550) (ค.ศ. 2007) เรื่องค่าระดับเสียงรบกวน

⁽²⁾ ประกาศกระทรวงอุตสาหกรรม เรื่องกำหนดค่าระดับเสียงการรบกวน และระดับเสียงที่เกิดจากการประกอบกิจการโรงงาน พ.ศ. 2548 (ค.ศ. 2005)

ตารางที่ 4.3-2 (ต่อ) เปรียบเทียบผลการตรวจวัดระดับเสียงรบกวน ระหว่างปี 2563-2565

ตำแหน่งตรวจวัด	วันที่ตรวจวัด	ผลการตรวจวัด (dB(A))
		ค่าระดับการรบกวน
1. วัดแม่น้ำแควป่าสัก (ต่อ)	28-29/01/65	-11.5-9.4
	29-30/01/65	-9.8-9.8
	30-31/01/65	-7.6-9.8
	31/01-01/02/65	-11.3-9.7
	01-02/02/65	-12.5-8.7
	02-03/02/65	-12.9-9.0
	03-04/02/65	-10.7-9.2
มาตรฐาน ⁽¹⁾⁽²⁾		<10

มาตรฐาน : ⁽¹⁾ ประกาศคณะกรรมการสิ่งแวดล้อมแห่งชาติ ฉบับที่ 29 (พ.ศ. 2550) (ค.ศ. 2007) เรื่องค่าระดับเสียงรบกวน

⁽²⁾ ประกาศกระทรวงอุตสาหกรรม เรื่องกำหนดค่าระดับเสียงการรบกวน และระดับเสียงที่เกิดจากการประกอบกิจการโรงงาน พ.ศ. 2548 (ค.ศ. 2005)

ตารางที่ 4.3-2 (ต่อ) เปรียบเทียบผลการตรวจวัดระดับเสียงรบกวน ระหว่างปี 2563-2565

ตำแหน่งตรวจวัด	วันที่ตรวจวัด	ผลการตรวจวัด (dB(A))
		ค่าระดับการรบกวน
2. วัดบึงศรีเทพรัตนาราม	29-30/01/63	-21.7-13.4
	30-31/01/63	-21.0-11.0
	31/01-01/02/63	-21.0-9.7
	01-02/02/63	-17.7-11.7
	02-03/02/63	-17.8-16.2
	03-04/02/63	-16.5-15.4
	04-05/02/63	-21.7-11.7
	04-05/08/63	-16.2-20.0
	05-06/08/63	-8.5-17.0
	06-07/08/63	-8.4-21.0
	07-08/08/63	-14.4-15.4
	08-09/08/63	-16.7-17.0
	09-10/08/63	-15.3-19.1
	10-11/08/63	-17.0-17.7
	22-23/01/64	-15.7-2.7
	23-24/01/64	-15.2-3.0
	24-25/01/64	-14.5-9.9
	25-26/01/64	-13.2-5.0
	26-27/01/64	-14.0-9.5
	27-28/01/64	-19.7-2.9
	28-29/01/64	15.2-3.3
	17-18/09/64	-13.2-7.5
	18-19/09/64	-12.3-8.8
	19-20/09/64	-12.3-9.6
	20-21/09/64	-18.2-8.4
	21-22/09/64	-15.3-9.8
	22-23/09/64	-17.5-8.6
	23-24/09/64	-17.7-9.4
มาตรฐาน ⁽¹⁾⁽²⁾		<10

มาตรฐาน : ⁽¹⁾ ประกาศคณะกรรมการสิ่งแวดล้อมแห่งชาติ ฉบับที่ 29 (พ.ศ. 2550) (ค.ศ. 2007) เรื่องค่าระดับเสียงรบกวน

⁽²⁾ ประกาศกระทรวงอุตสาหกรรม เรื่องกำหนดค่าระดับเสียงการรบกวน และระดับเสียงที่เกิดจากการประกอบกิจการโรงงาน พ.ศ. 2548 (ค.ศ. 2005)

ตารางที่ 4.3-2 (ต่อ) เปรียบเทียบผลการตรวจวัดระดับเสียงรบกวน ระหว่างปี 2563-2565

ตำแหน่งตรวจวัด	วันที่ตรวจวัด	ผลการตรวจวัด (dB(A))
		ค่าระดับการรบกวน
2. วัดบึงศรีเทพรัตนาราม (ต่อ)	28-29/01/65	-18.6-3.1
	29-30/01/65	-20.9-9.8
	30-31/01/65	-21.5-(-1.9)
	31/01-01/02/65	-16.0-9.8
	01-02/02/65	-16.0-9.9
	02-03/02/65	-17.6-6.8
	03-04/02/65	-18.9-7.1
มาตรฐาน ⁽¹⁾⁽²⁾		<10

มาตรฐาน : ⁽¹⁾ ประกาศคณะกรรมการสิ่งแวดล้อมแห่งชาติ ฉบับที่ 29 (พ.ศ. 2550) (ค.ศ. 2007) เรื่องค่าระดับเสียงรบกวน

⁽²⁾ ประกาศกระทรวงอุตสาหกรรม เรื่องกำหนดค่าระดับเสียงการรบกวน และระดับเสียงที่เกิดจากการประกอบกิจการโรงงาน พ.ศ. 2548 (ค.ศ. 2005)

ตารางที่ 4.3-2 (ต่อ) เปรียบเทียบผลการตรวจวัดระดับเสียงรบกวน ระหว่างปี 2563-2565

ตำแหน่งตรวจวัด	วันที่ตรวจวัด	ผลการตรวจวัด (dB(A))
		ค่าระดับการรบกวน
3. ริมรั้วพื้นที่โครงการ	29-30/01/63	-27.0-(-0.8)
	30-31/01/63	-27.1-7.9
	31/01-01/02/63	-22.1-13.3
	01-02/02/63	-29.1-8.1
	02-03/02/63	-27.4-14.0
	03-04/02/63	-23.2-12.9
	04-05/02/63	-21.5-6.7
	04-05/08/63	-14.8-7.7
	05-06/08/63	-12.1-10.0
	06-07/08/63	-13.2-6.1
	07-08/08/63	-16.8-5.3
	08-09/08/63	-20.8-2.6
	09-10/08/63	-19.4-8.1
	10-11/08/63	-20.8-8.2
	22-23/01/64	-5.3-8.9
	23-24/01/64	-5.2-10.0
	24-25/01/64	-4.5-9.8
	25-26/01/64	-3.6-10.0
	26-27/01/64	-5.9-10.0
	27-28/01/64	-9.7-9.8
	28-29/01/64	-3.8-9.8
	17-18/09/64	-21.7-9.7
	18-19/09/64	-13.7-7.1
	19-20/09/64	-11.4-9.8
	20-21/09/64	-12.5-9.5
	21-22/09/64	-22.1-8.3
	22-23/09/64	-20.5-2.5
	23-24/09/64	-23.5-7.6
มาตรฐาน ⁽¹⁾⁽²⁾		<10

มาตรฐาน : ⁽¹⁾ ประกาศคณะกรรมการสิ่งแวดล้อมแห่งชาติ ฉบับที่ 29 (พ.ศ. 2550) (ค.ศ. 2007) เรื่องค่าระดับเสียงรบกวน

⁽²⁾ ประกาศกระทรวงอุตสาหกรรม เรื่องกำหนดค่าระดับเสียงการรบกวน และระดับเสียงที่เกิดจากการประกอบกิจการโรงงาน พ.ศ. 2548 (ค.ศ. 2005)

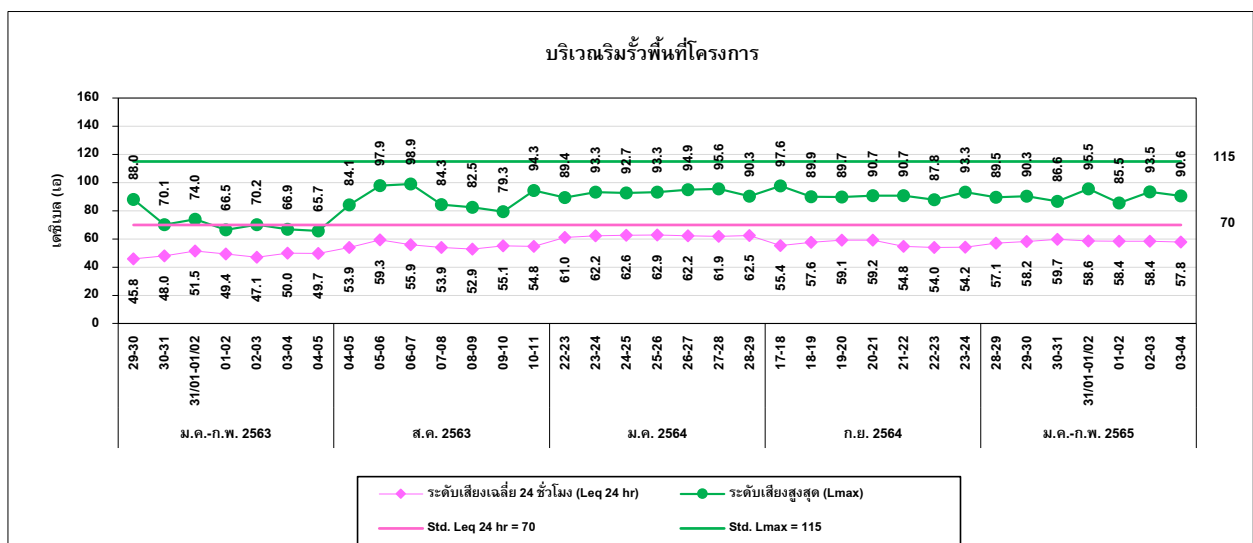
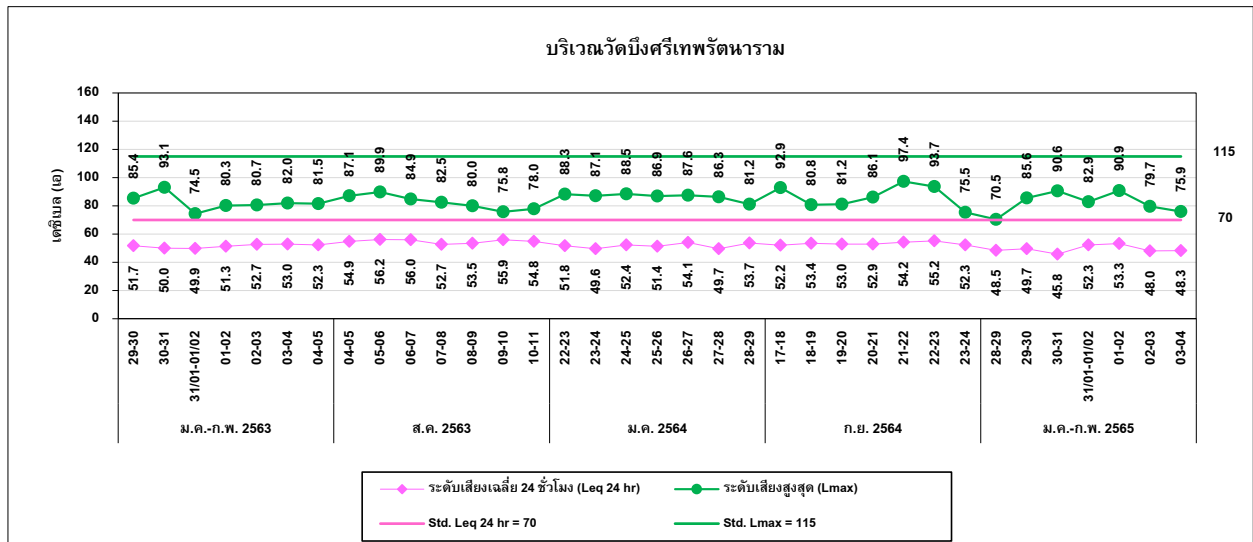
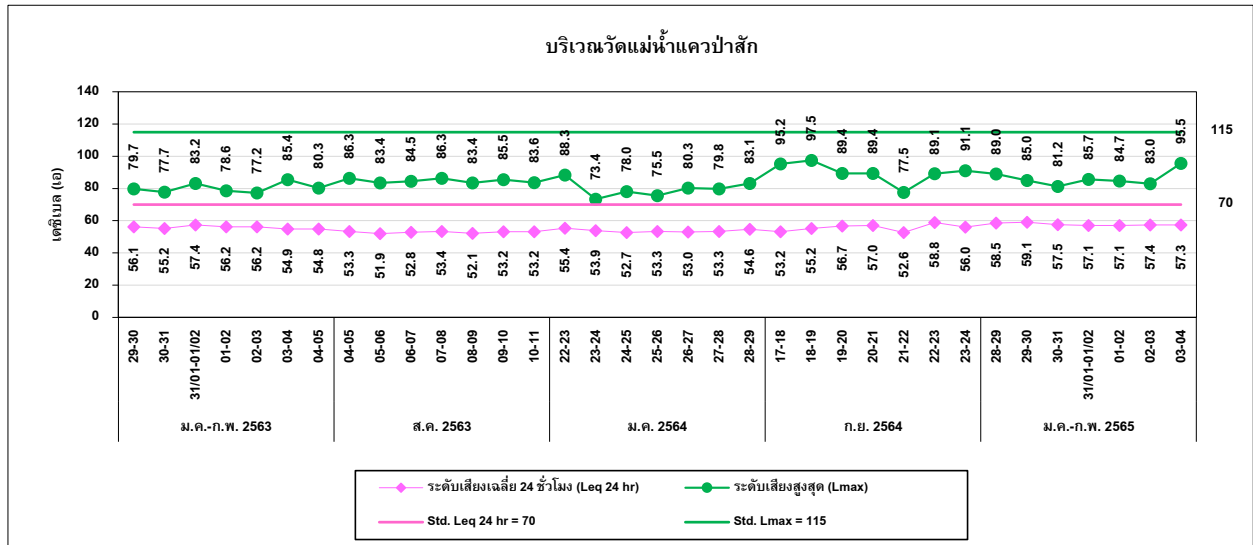
ตารางที่ 4.3-2 (ต่อ) เปรียบเทียบผลการตรวจวัดระดับเสียงรบกวน ระหว่างปี 2563-2565

ตำแหน่งตรวจวัด	วันที่ตรวจวัด	ผลการตรวจวัด (dB(A))
		ค่าระดับการรบกวน
3. ริมรั้วพื้นที่โครงการ (ต่อ)	28-29/01/65	-10.5-5.1
	29-30/01/65	-8.8-9.4
	30-31/01/65	-5.3-9.4
	31/01-01/02/65	-9.2-9.6
	01-02/02/65	-6.3-9.5
	02-03/02/65	-8.2-9.6
	03-04/02/65	-8.6-9.7
มาตรฐาน ⁽¹⁾⁽²⁾		<10

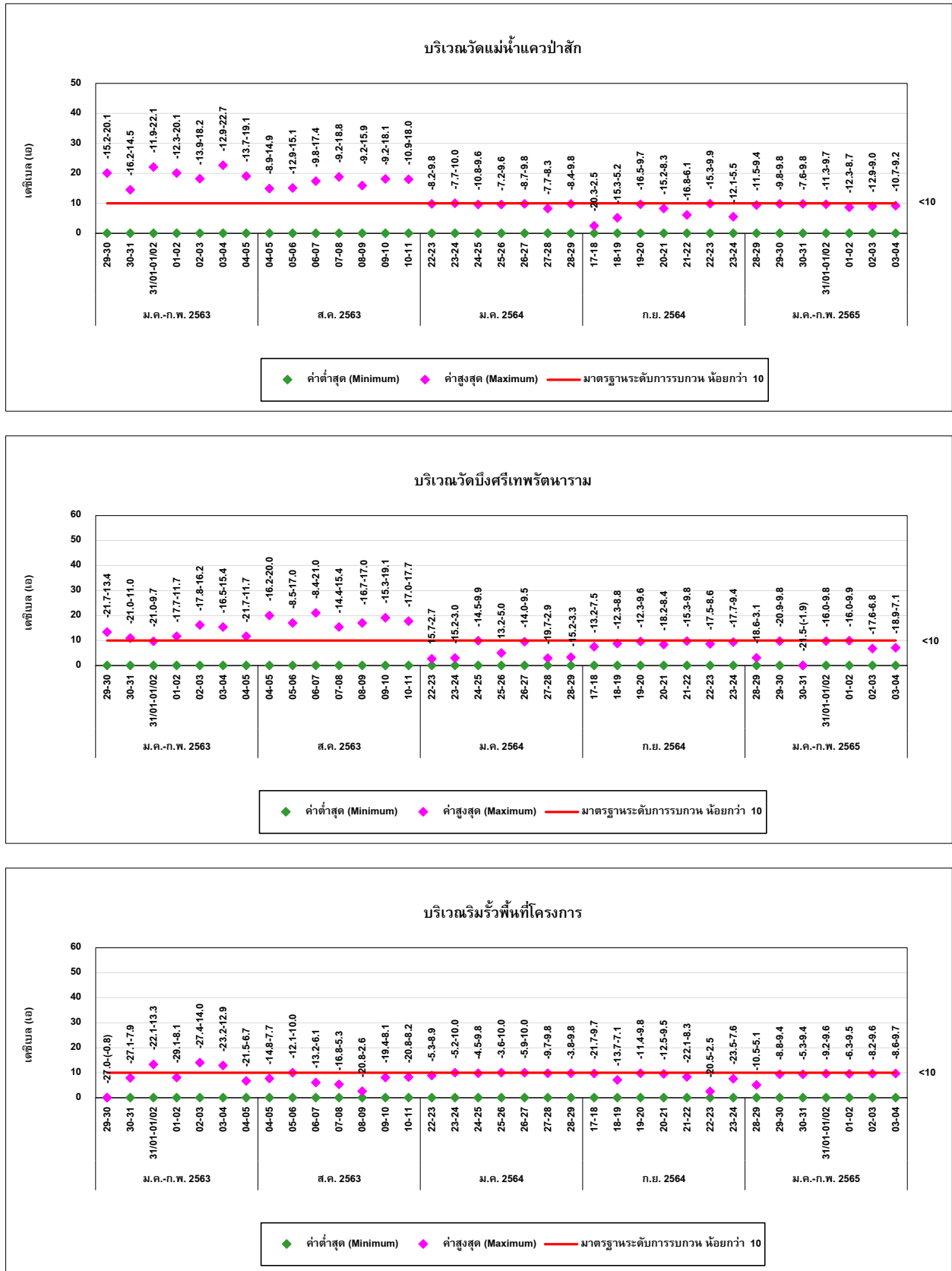
มาตรฐาน : ⁽¹⁾ ประกาศคณะกรรมการสิ่งแวดล้อมแห่งชาติ ฉบับที่ 29 (พ.ศ. 2550) (ค.ศ. 2007) เรื่องค่าระดับเสียงรบกวน

⁽²⁾ ประกาศกระทรวงอุตสาหกรรม เรื่องกำหนดค่าระดับเสียงการรบกวน และระดับเสียงที่เกิดจากการประกอบกิจการโรงงาน พ.ศ. 2548 (ค.ศ. 2005)

รูปที่ 4.3-1 กราฟเปรียบเทียบผลการตรวจวัดระดับเสียงโดยทั่วไป ระหว่างปี 2563-2565



รูปที่ 4.3-2 กราฟเปรียบเทียบผลการตรวจวัดระดับเสียงรบกวน ระหว่างปี 2563-2565



4.4 การเปรียบเทียบผลการตรวจวัดคุณภาพน้ำทิ้ง

จากผลการตรวจวัดคุณภาพน้ำทิ้ง จำนวน 4 ตำแหน่งตรวจวัด ได้แก่ บริเวณบ่อบำบัดน้ำทิ้ง หมายเลข 1-4 เพื่อวิเคราะห์หาค่า pH, Temperature ปริมาณ TSS, TDS, BOD, COD, Oil & Grease และ Fecal Coliform Bacteria โดยโครงการได้ระบายน้ำทิ้งไปรวมกันที่บริเวณบ่อบำบัดน้ำทิ้งสุดท้ายของโรงน้ำตาลไทยรุ่งเรืองอุตสาหกรรม ซึ่งผลการตรวจวัดคุณภาพน้ำทิ้งของบ่อดังกล่าวไม่สามารถเทียบกับเกณฑ์มาตรฐานได้ เนื่องจากไม่มีเกณฑ์มาตรฐานกำหนด อย่างไรก็ตาม โรงงานน้ำตาลไทยรุ่งเรืองอุตสาหกรรมไม่มีการระบายน้ำออกสู่แหล่งน้ำธรรมชาติแต่อย่างใด เมื่อเปรียบเทียบแนวโน้มผลการตรวจวัดที่ผ่านมา (ปี 2563-2565) พบว่า ปริมาณมลสารมีแนวโน้มไม่คงที่ การเปรียบเทียบผลการตรวจวัดแสดงดังตารางที่ 4.4-1

ตารางที่ 4.4-1 เปรียบเทียบผลการตรวจวัดคุณภาพน้ำทิ้ง ระหว่างปี 2563-2565

อันดับ	วันที่ตรวจวัด	ผลวิเคราะห์							
		บ่อพักน้ำทิ้งหมายเลข 1							
		pH (-)	Temperature (°C)	TSS (mg/L)	TDS (mg/L)	BOD (mg/L)	COD (mg/L)	Oil & Grease (mg/L)	Fecal Coliform Bacteria (MPN/100 mL)
1.	31/01/63	7.63	32.3	9.04	657	3	39	0.8	2.0
2.	19/02/63	7.25	34.5	15.83	623	59	219	0.7	23.0
3.	06/03/63	7.46	31.0	28.38	914	58	201	0.9	>160,000
4.	24/04/63	8.19	34.2	17.98	1,585	5	59	0.7	>160,000
5.	15/05/63	7.95	39.7	11.90	1,132	2	82	0.6	4,900
6.	19/06/63	7.27	35.9	4.89	606	5	52	0.8	27.0
7.	17/07/63	8.40	38.0	4.69	720	6	58	0.8	<1.8
8.	08/08/63	8.12	35.0	4.52	908	6	77	0.8	220
9.	23/09/63	8.70	29.5	5.83	545	3	41	0.6	2,300
10.	16/10/63	7.73	28.8	3.00	508	5	74	0.7	160,000
11.	20/11/63	7.45	31.9	12.32	472	5	50	0.6	17.0
12.	24/12/63	6.80	36.1	21.79	322	50	172	0.7	92,000
13.	30/01/64	6.15	28.7	30.1	225	71	193	1.1	1,300
14.	12/02/64	7.47	34.2	55.1	702	18	116	3.2	>160,000
15.	04/03/64	7.43	34.9	27.3	641	8	100	0.6	35,000
16.	26/04/64	8.80	35.1	11.5	1,381	8	99	0.9	2,800
17.	21/05/64	8.18	33.6	14.4	957	6	65	0.7	17,000
18.	19/06/64	6.98	31.8	13.2	638	43	146	1.8	>160,000

หมายเหตุ : วิธีการตรวจสอบต้องเป็นไปตามคู่มือวิเคราะห์น้ำ และน้ำเสียของสมาคมวิศวกรรมสิ่งแวดล้อมแห่งประเทศไทย หรือมาตรฐานของสหรัฐอเมริกาที่กำหนดไว้

ตารางที่ 4.4-1 (ต่อ) เปรียบเทียบผลการตรวจวัดคุณภาพน้ำทิ้ง ระหว่างปี 2563-2565

อันดับ	วันที่ตรวจวัด	ผลวิเคราะห์							
		บ่อพักน้ำทิ้งหมายเลข 1							
		pH (-)	Temperature (°C)	TSS (mg/L)	TDS (mg/L)	BOD (mg/L)	COD (mg/L)	Oil & Grease (mg/L)	Fecal Coliform Bacteria (MPN/100 mL)
19.	22/07/64	7.46	30.1	16.5	1,235	6	95	1.0	13,000
20.	25/08/64	7.61	27.7	7.8	1,111	5	55	2.3	160,000
21.	09/09/64	7.74	26.8	5.3	1,029	6	79	0.8	6.8
22.	16/10/64	7.57	27.6	7.3	718	11	100	0.7	790
23.	06/11/64	8.16	28.5	7.9	681	8	98	0.9	>160,000
24.	10/12/64	7.92	26.5	6.4	715	3	77	0.8	2.0
25.	31/01/65	7.45	30.6	22.1	875	9	81	0.9	49
26.	26/02/65	7.42	25.5	39.7	991	18	120	0.8	1,700
27.	29/03/65	7.76	28.0	5.6	575	4	43	0.6	34
28.	29/04/65	7.65	31.1	8.6	571	2	28	0.6	49
29.	21/05/65	8.34	27.7	13.9	759	5	57	1.0	24,000
30.	12/06/65	8.04	27.5	6.5	653	5	74	0.8	13

หมายเหตุ : วิธีการตรวจสอบต้องเป็นไปตามคู่มือวิเคราะห์น้ำ และน้ำเสียของสมาคมวิศวกรรมสิ่งแวดล้อมแห่งประเทศไทย หรือมาตรฐานของสหรัฐอเมริการ่วมกันกำหนดไว้

ตารางที่ 4.4-1 (ต่อ) เปรียบเทียบผลการตรวจวัดคุณภาพน้ำทิ้ง ระหว่างปี 2563-2565

อันดับ	วันที่ตรวจวัด	ผลวิเคราะห์							
		บ่อพักน้ำทิ้งหมายเลข 2							
		pH (-)	Temperature (°C)	TSS (mg/L)	TDS (mg/L)	BOD (mg/L)	COD (mg/L)	Oil & Grease (mg/L)	Fecal Coliform Bacteria (MPN/100 mL)
1.	31/01/63	7.57	32.0	8.54	608	4	41	0.6	11.0
2.	19/02/63	7.32	35.4	23.09	630	66	231	0.7	7.8
3.	06/03/63	7.72	34.0	58.70	1,693	97	391	1.5	>160,000
4.	24/04/63	8.33	34.9	21.44	1,658	10	92	0.8	>160,000
5.	15/05/63	7.66	42.3	8.34	1,016	3	52	0.7	>160,000
6.	19/06/63	7.37	36.7	6.94	696	4	45	0.7	4.5
7.	17/07/63	8.71	37.6	4.77	600	4	38	0.6	<1.8
8.	08/08/63	8.09	35.2	5.72	964	7	81	0.8	<1.8
9.	23/09/63	8.52	29.6	4.58	530	3	40	0.6	1,100
10.	16/10/63	7.69	29.0	3.97	511	6	82	0.7	24,000
11.	20/11/63	7.40	30.9	11.18	506	4	46	0.5	4.5
12.	24/12/63	6.69	35.4	22.42	410	48	168	0.8	4,900
13.	30/01/64	6.04	29.8	63.7	213	107	294	2.0	13.0
14.	12/02/64	8.05	33.1	39.1	647	75	213	1.9	>160,000
15.	04/03/64	8.00	32.0	35.1	1,123	65	207	1.0	92,000
16.	26/04/64	8.85	42.2	12.2	1,051	7	83	3.0	700
17.	21/05/64	8.15	33.7	15.6	942	5	60	0.7	7,900
18.	19/06/64	6.92	31.8	9.6	463	24	136	1.6	>160,000

หมายเหตุ : วิธีการตรวจสอบต้องเป็นไปตามคู่มือวิเคราะห์น้ำ และน้ำเสียของสมาคมวิศวกรรมสิ่งแวดล้อมแห่งประเทศไทย หรือมาตรฐานของสหรัฐอเมริการ่วมกันกำหนดไว้

ตารางที่ 4.4-1 (ต่อ) เปรียบเทียบผลการตรวจวัดคุณภาพน้ำทิ้ง ระหว่างปี 2563-2565

อันดับ	วันที่ตรวจวัด	ผลวิเคราะห์							
		บ่อพักน้ำทิ้งหมายเลข 2							
		pH (-)	Temperature (°C)	TSS (mg/L)	TDS (mg/L)	BOD (mg/L)	COD (mg/L)	Oil & Grease (mg/L)	Fecal Coliform Bacteria (MPN/100 mL)
19.	22/07/64	7.43	30.1	14.4	1,261	14	114	1.1	4,900
20.	25/08/64	7.63	27.6	8.8	1,099	4	54	2.0	24,000
21.	09/09/64	7.72	26.4	10.3	1,025	9	93	0.7	540
22.	16/10/64	7.50	27.8	10.1	628	10	98	0.7	1,400
23.	06/11/64	8.00	28.9	9.3	699	12	110	0.8	>160,000
24.	10/12/64	7.79	26.8	7.8	742	2	94	0.7	23
25.	31/01/65	7.41	30.8	19.5	823	8	73	0.9	280
26.	26/02/65	7.99	25.5	33.4	894	13	112	0.8	350
27.	29/03/65	7.74	28.1	5.8	604	5	55	0.7	13
28.	29/04/65	8.49	28.9	11.3	608	3	32	0.6	4.5
29.	21/05/65	8.27	28.1	9.8	724	6	71	0.8	24,000
30.	12/06/65	7.99	27.5	4.6	654	4	60	0.7	11

หมายเหตุ : วิธีการตรวจสอบต้องเป็นไปตามคู่มือวิเคราะห์น้ำ และน้ำเสียของสมาคมวิศวกรรมสิ่งแวดล้อมแห่งประเทศไทย หรือมาตรฐานของสหรัฐอเมริกาที่กำหนดไว้

ตารางที่ 4.4-1 (ต่อ) เปรียบเทียบผลการตรวจวัดคุณภาพน้ำทิ้ง ระหว่างปี 2563-2565

อันดับ	วันที่ตรวจวัด	ผลวิเคราะห์							
		บ่อพักน้ำทิ้งหมายเลข 3							
		pH (-)	Temperature (°C)	TSS (mg/L)	TDS (mg/L)	BOD (mg/L)	COD (mg/L)	Oil & Grease (mg/L)	Fecal Coliform Bacteria (MPN/100 mL)
1.	31/01/63	7.64	27.4	19.90	1,167	39	149	0.9	7.8
2.	19/02/63	7.56	28.5	28.50	1,274	6	69	0.8	6.8
3.	06/03/63	8.26	29.5	44.21	1,291	8	83	0.9	4,900
4.	24/04/63	8.75	32.0	4.12	680	1	16	0.6	4.5
5.	15/05/63	8.44	33.6	19.79	5,862	5	87	0.8	1,300
6.	19/06/63	7.63	28.6	8.02	1,683	6	64	0.6	7.8
7.	17/07/63	8.48	31.0	5.51	2,143	3	35	0.7	2,400
8.	08/08/63	8.77	31.8	6.97	1,562	5	54	0.7	20.0
9.	23/09/63	8.58	29.9	21.89	989	3	40	0.5	49.0
10.	16/10/63	8.28	28.1	1.23	589	4	42	0.6	<1.8
11.	20/11/63	7.61	31.9	7.69	4,433	6	65	0.7	4.0
12.	24/12/63	7.19	28.1	24.38	227	6	62	0.7	<1.8
13.	30/01/64	6.85	29.1	8.2	256	4	49	0.8	23.0
14.	12/02/64	6.93	28.8	10.0	312	8	79	1.0	<1.8
15.	04/03/64	8.28	34.5	19.0	680	4	44	0.5	5,400
16.	26/04/64	8.87	32.3	18.6	1,655	17	103	0.7	<1.8
17.	21/05/64	8.56	32.7	10.8	1,344	4	58	0.6	780
18.	19/06/64	8.65	31.7	15.8	969	4	38	0.9	1,700

ตารางที่ 4.4-1 (ต่อ) เปรียบเทียบผลการตรวจวัดคุณภาพน้ำทิ้ง ระหว่างปี 2563-2565

อันดับ	วันที่ตรวจวัด	ผลวิเคราะห์							
		บ่อพักน้ำทิ้งหมายเลข 3							
		pH (-)	Temperature (°C)	TSS (mg/L)	TDS (mg/L)	BOD (mg/L)	COD (mg/L)	Oil & Grease (mg/L)	Fecal Coliform Bacteria (MPN/100 mL)
19.	22/07/64	8.83	30.2	32.1	1,174	5	83	0.9	34
20.	25/08/64	7.70	28.1	11.5	268	3	44	0.7	79
21.	09/09/64	8.32	25.3	28.2	447	1	35	0.6	13
22.	16/10/64	7.44	28.7	15.4	579	8	50	0.7	92,000
23.	06/11/64	8.68	28.7	3.2	622	3	38	0.6	45
24.	10/12/64	8.38	26.3	3.1	628	1	26	0.6	<1.8
25.	31/01/65	8.19	30.0	7.7	484	3	35	0.7	49
26.	26/02/65	7.71	25.2	10.4	238	3	32	0.5	13
27.	29/03/65	8.01	28.0	8.9	472	2	34	0.7	4.5
28.	29/04/65	8.67	29.3	3.5	662	4	35	0.8	<1.8
29.	21/05/65	8.20	28.9	<2.5	540	<1	11	0.5	350
30.	12/06/65	8.45	27.9	<2.5	804	3	30	0.7	240

หมายเหตุ : วิธีการตรวจสอบต้องเป็นไปตามคู่มือวิเคราะห์น้ำ และน้ำเสียของสมาคมวิศวกรรมสิ่งแวดล้อมแห่งประเทศไทย หรือมาตรฐานของสหรัฐอเมริการ่วมกันกำหนดไว้

ตารางที่ 4.4-1 (ต่อ) เปรียบเทียบผลการตรวจวัดคุณภาพน้ำทิ้ง ระหว่างปี 2563-2565

อันดับ	วันที่ตรวจวัด	ผลวิเคราะห์							
		บ่อพักน้ำทิ้งหมายเลข 4							
		pH (-)	Temperature (°C)	TSS (mg/L)	TDS (mg/L)	BOD (mg/L)	COD (mg/L)	Oil & Grease (mg/L)	Fecal Coliform Bacteria (MPN/100 mL)
1.	31/01/63	7.54	27.5	16.63	944	10	109	0.8	2.0
2.	19/02/63	7.45	28.4	21.86	1,276	5	55	0.6	2.0
3.	06/03/63	8.39	29.8	44.15	1,182	7	79	0.8	1,700
4.	24/04/63	8.71	32.7	7.05	968	2	22	0.7	110
5.	15/05/63	8.50	33.2	14.33	5,912	4	95	0.7	23.0
6.	19/06/63	7.47	28.5	8.49	1,678	5	56	0.6	2.0
7.	17/07/63	8.60	31.3	6.42	2,084	2	31	0.7	1,700
8.	08/08/63	8.75	31.9	6.47	1,497	3	38	0.8	78.0
9.	23/09/63	8.68	30.1	23.77	1,100	2	36	0.5	130
10.	16/10/63	8.02	28.3	0.63	614	2	34	0.7	<1.8
11.	20/11/63	8.18	32.1	14.51	6,490	6	70	0.6	2.0
12.	24/12/63	7.73	29.1	28.95	215	4	43	0.6	<1.8
13.	30/01/64	7.05	29.0	8.1	246	3	39	0.8	7.8
14.	12/02/64	6.91	29.3	16.5	205	18	115	0.8	22.0
15.	04/03/64	8.10	34.4	18.3	790	4	40	0.6	240
16.	26/04/64	8.93	32.3	18.2	1,615	4	72	0.8	<1.8
17.	21/05/64	8.65	33.2	12.6	1,276	5	62	0.6	230
18.	19/06/64	8.48	32.1	17.2	865	3	33	0.9	13,000

ตารางที่ 4.4-1 (ต่อ) เปรียบเทียบผลการตรวจวัดคุณภาพน้ำทิ้ง ระหว่างปี 2563-2565

อันดับ	วันที่ตรวจวัด	ผลวิเคราะห์							
		บ่อพักน้ำทิ้งหมายเลข 4							
		pH (-)	Temperature (°C)	TSS (mg/L)	TDS (mg/L)	BOD (mg/L)	COD (mg/L)	Oil & Grease (mg/L)	Fecal Coliform Bacteria (MPN/100 mL)
19.	22/07/64	8.55	30.4	30.5	1,045	3	43	0.8	110
20.	25/08/64	7.70	28.9	9.7	216	1	16	0.8	1,700
21.	09/09/64	8.31	27.1	24.9	448	<1	27	0.5	4.5
22.	16/10/64	8.10	28.8	17.2	588	2	28	0.6	2,200
23.	06/11/64	8.80	28.5	3.4	625	4	42	0.5	<1.8
24.	10/12/64	8.42	26.5	<2.5	672	1	28	0.5	<1.8
25.	31/01/65	8.43	30.4	4.5	438	4	41	0.7	13
26.	26/02/65	7.46	25.1	4.7	236	4	37	0.5	4.5
27.	29/03/65	8.01	28.0	14.6	489	2	28	0.5	2.0
28.	29/04/65	8.32	33.0	16.4	751	3	30	0.8	130
29.	21/05/65	8.57	29.0	3.2	501	2	33	0.5	49
30.	12/06/65	8.22	27.7	<2.5	764	3	38	0.6	79

หมายเหตุ : วิธีการตรวจสอบต้องเป็นไปตามคู่มือวิเคราะห์น้ำ และน้ำเสียของสมาคมวิศวกรรมสิ่งแวดล้อมแห่งประเทศไทย หรือมาตรฐานของสหรัฐอเมริการ่วมกันกำหนดไว้

4.5 การเปรียบเทียบผลการตรวจวัดคุณภาพอากาศในสถานประกอบการ

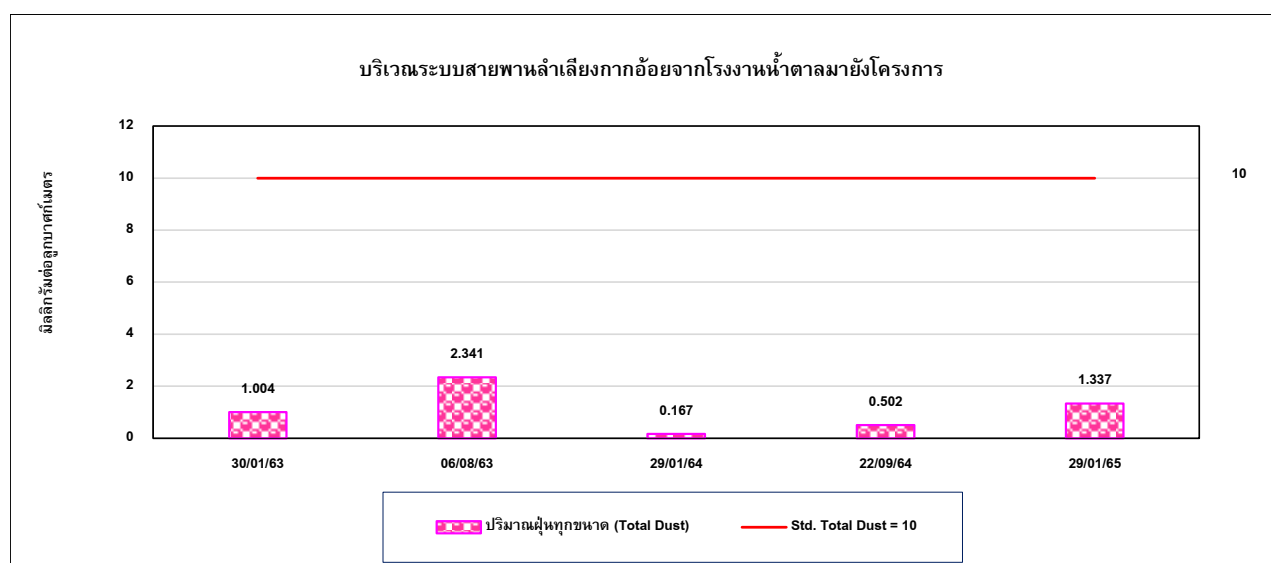
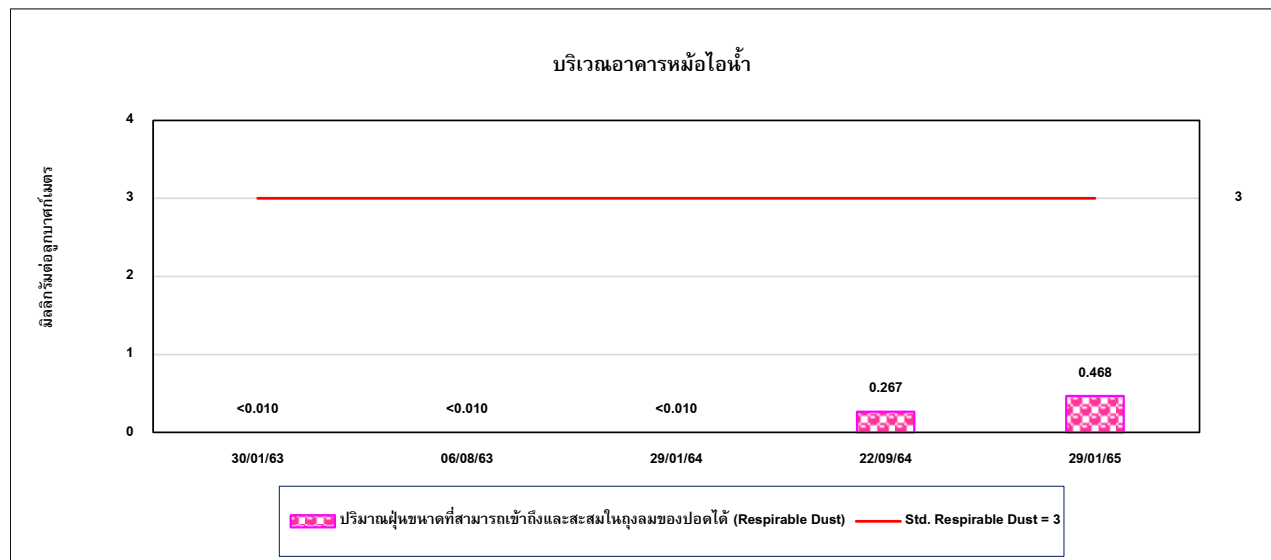
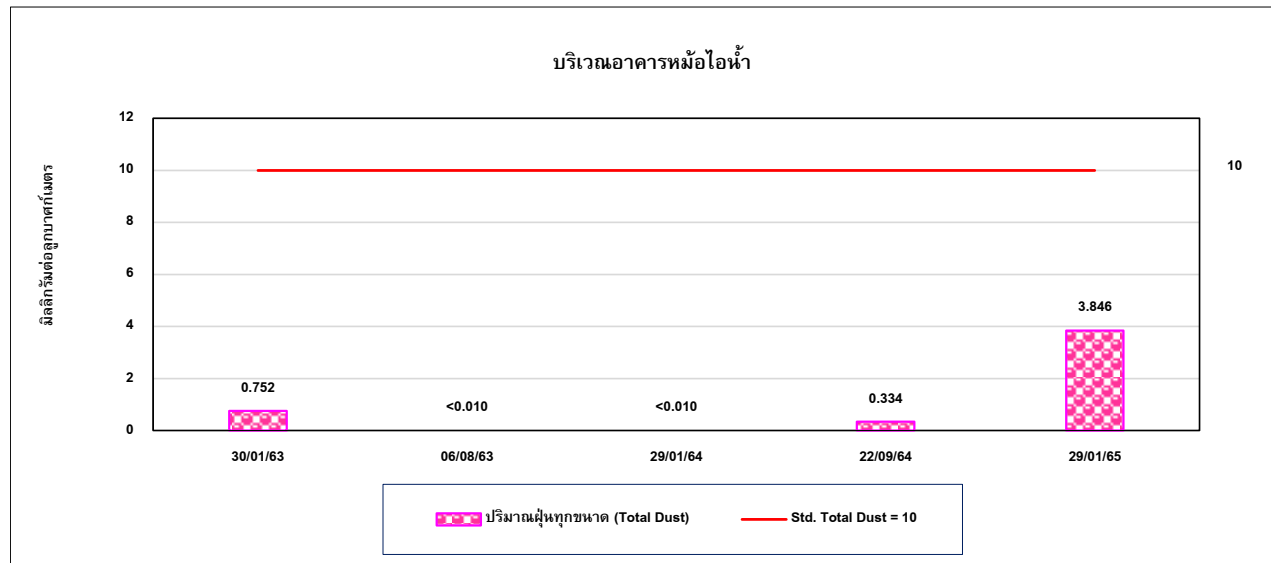
จากผลการตรวจวัดคุณภาพอากาศในสถานประกอบการ จำนวน 3 ตำแหน่งตรวจวัด ได้แก่ อาคารหม้อไอน้ำ บริเวณระบบสายพานลำเลียงกากอ้อยจากโรงงานน้ำตาลมายังโครงการ และลานกองเก้า ผลการตรวจวัด พบว่า ปริมาณ Total Dust และ Respirable Dust มีค่าอยู่ในเกณฑ์มาตรฐาน American Conference of Governmental Industrial Hygienists ; ACGIH เมื่อเปรียบเทียบแนวโน้มผลการตรวจวัดที่ผ่านมา (ปี 2563-2565) พบว่า ปริมาณมลสารมีแนวโน้มไม่คงที่ โดยมีการเปลี่ยนแปลงขึ้น-ลง การเปรียบเทียบผลการตรวจวัดแสดงดังตารางที่ 4.5-1 และกราฟเปรียบเทียบดังรูปที่ 4.5 -1

ตารางที่ 4.5-1 เปรียบเทียบผลการตรวจวัดคุณภาพอากาศในสถานประกอบการ ระหว่างปี 2563-2565

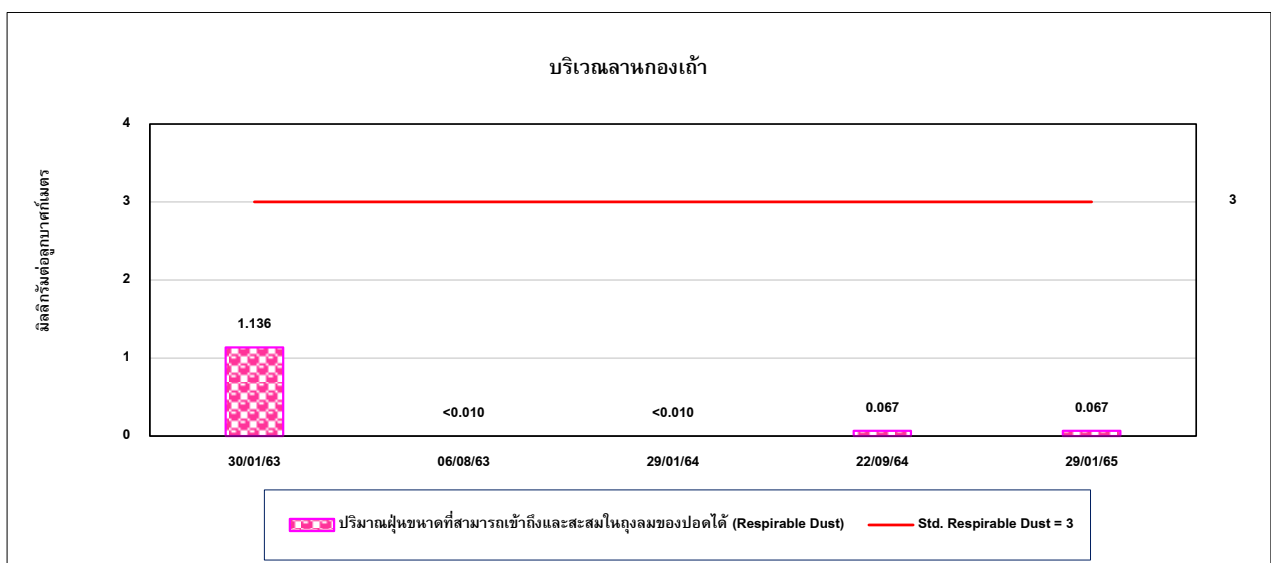
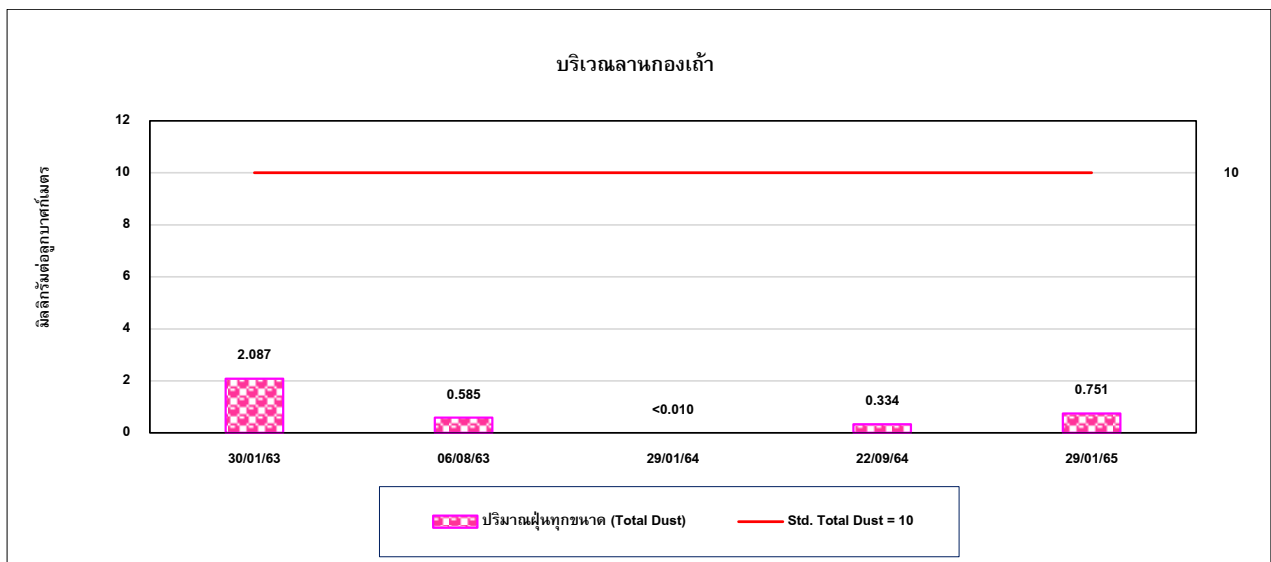
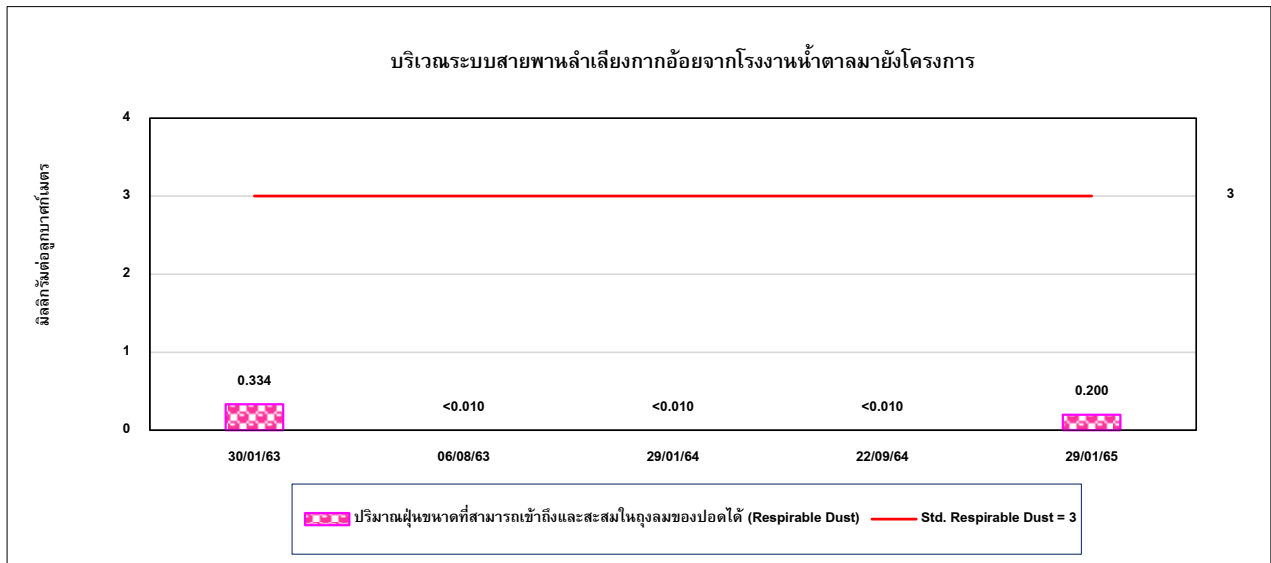
อันดับ	ตำแหน่งตรวจวัด	วันที่เก็บตัวอย่าง	ผลวิเคราะห์	
			Total Dust (mg/m ³)	Respirable Dust (mg/m ³)
1.	อาคารหม้อไอน้ำ	30/01/63	0.752	<0.010
		06/08/63	<0.010	<0.010
		29/01/64	<0.010	<0.010
		22/09/64	0.334	0.267
		29/01/65	3.846	0.468
2.	บริเวณระบบสายพานลำเลียงกากอ้อยจากโรงงานน้ำตาลมายังโครงการ	30/01/63	1.004	0.334
		06/08/63	2.341	<0.010
		29/01/64	0.167	<0.010
		22/09/64	0.502	<0.010
		29/01/65	1.337	0.200
3.	ลานกองเถ้า	30/01/63	2.087	1.136
		06/08/63	0.585	<0.010
		29/01/64	<0.010	<0.010
		22/09/64	0.334	0.067
		29/01/65	0.751	0.067
มาตรฐาน ⁽¹⁾			10	3

มาตรฐาน : ⁽¹⁾ American Conference of Governmental Industrial Hygienists ; ACGIH

รูปที่ 4.5-1 กราฟเปรียบเทียบผลการตรวจวัดคุณภาพอากาศในสถานประกอบการ ระหว่างปี 2563-2565



รูปที่ 4.5-1 (ต่อ) กราฟเปรียบเทียบผลการตรวจวัดคุณภาพอากาศในสถานประกอบการ ระหว่างปี 2563-2565



4.6 การเปรียบเทียบผลการตรวจวัดระดับเสียงในสถานประกอบการ

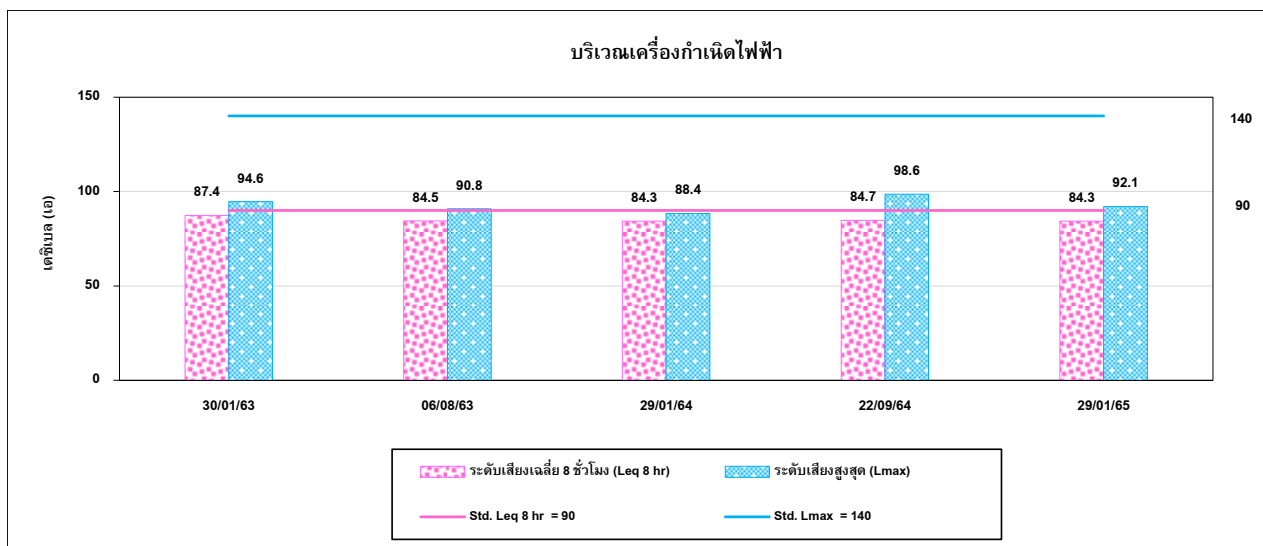
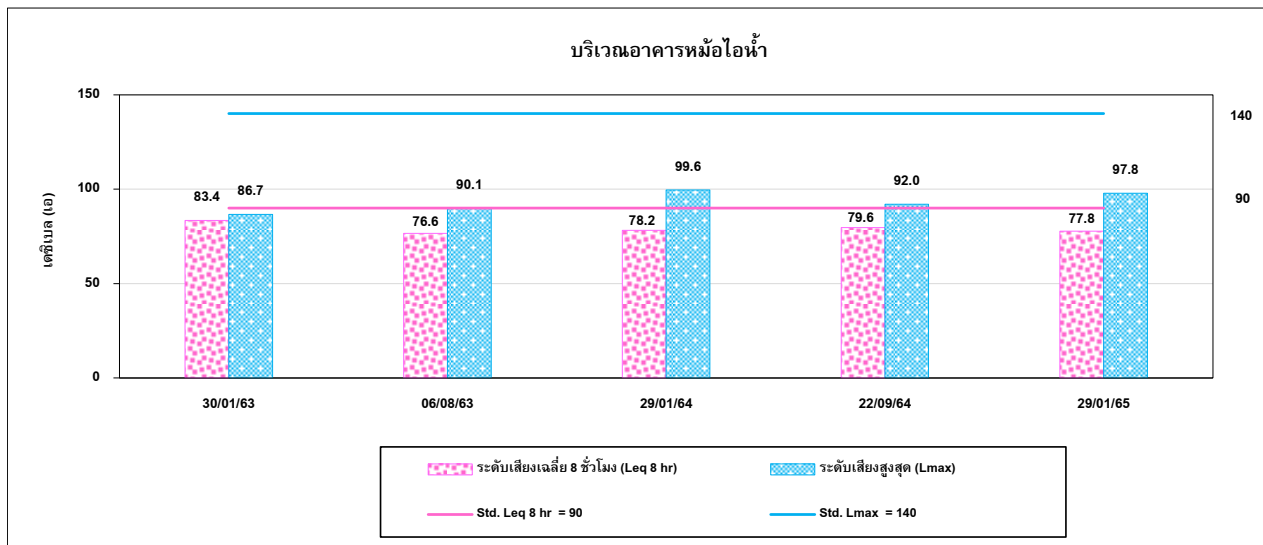
จากผลการตรวจวัดระดับเสียงในสถานประกอบการ รวมจำนวน 2 สถานี ได้แก่ บริเวณอาคารหม้อไอน้ำ และบริเวณเครื่องกำเนิดไฟฟ้า ผลการตรวจวัด พบว่า มีค่าอยู่ในเกณฑ์มาตรฐานตามประกาศกระทรวงอุตสาหกรรม เรื่องมาตรการคุ้มครองความปลอดภัยในการประกอบกิจการโรงงานเกี่ยวกับสภาวะแวดล้อมในการทำงาน พ.ศ. 2546 เมื่อเปรียบเทียบแนวโน้มผลการตรวจวัดที่ผ่านมา (ปี 2563-2565) พบว่า ระดับเสียงมีแนวโน้มไม่คงที่ โดยมีการเปลี่ยนแปลงขึ้น-ลง การเปรียบเทียบผลการตรวจวัดแสดงดังตารางที่ 4.6-1 และกราฟเปรียบเทียบดังรูปที่ 4.6-1

ตารางที่ 4.6-1 เปรียบเทียบผลการตรวจวัดระดับเสียงในสถานประกอบการ ระหว่างปี 2563-2565

ตำแหน่งตรวจวัด	วันที่ตรวจวัด	ผลการตรวจวัด (dB(A))	
		Leq 8 hr	Lmax
1. บริเวณอาคารหม้อไอน้ำ	30/01/63	83.4	86.7
	06/08/63	76.6	90.1
	29/01/64	78.2	99.6
	22/09/64	79.6	92.0
	29/01/65	77.8	97.8
2. บริเวณเครื่องกำเนิดไฟฟ้า	30/01/63	87.4	94.6
	06/08/63	84.5	90.8
	29/01/64	84.3	88.4
	22/09/64	84.7	98.6
	29/01/65	84.3	92.1
มาตรฐาน		90	140

มาตรฐาน : ประกาศกระทรวงอุตสาหกรรม เรื่องมาตรการคุ้มครองความปลอดภัยในการประกอบกิจการโรงงานเกี่ยวกับสภาวะแวดล้อมในการทำงาน พ.ศ. 2546

รูปที่ 4.6-1 กราฟเปรียบเทียบผลการตรวจวัดระดับเสียงในสถานประกอบการ ระหว่างปี 2563-2565



4.7 การเปรียบเทียบผลการตรวจวัดระดับเสียงที่บุคคลสัมผัส (Noise Dose)

จากผลการตรวจวัดระดับเสียงที่บุคคลสัมผัส (Noise Dose) จำนวน 2 ตำแหน่งตรวจวัด ได้แก่ บริเวณอาคารหม้อไอน้ำ และบริเวณเครื่องกำเนิดไฟฟ้า ผลการตรวจวัด พบว่า ค่า TWA และ Lmax มีค่าอยู่ในเกณฑ์มาตรฐานตามประกาศกรมสวัสดิการและคุ้มครองแรงงาน เรื่องมาตรฐานระดับเสียงที่ยอมให้ลูกจ้างได้รับเฉลี่ยตลอดระยะเวลาการทำงานในแต่ละวัน พ.ศ. 2561 และกฎกระทรวง (กระทรวงแรงงาน) กำหนดมาตรฐานในการบริหาร จัดการ และดำเนินการด้านความปลอดภัย อาชีวอนามัย และสภาพแวดล้อมในการทำงานเกี่ยวกับความร้อน แสงสว่าง และเสียง พ.ศ. 2559 สำหรับค่า Dose มีค่าอยู่ในเกณฑ์มาตรฐาน American Conference of Governmental Industrial Hygienists; ACGIH เมื่อเปรียบเทียบผลการตรวจวัดที่ผ่านมา (ปี 2563-2565) พบว่า ระดับเสียงที่บุคคลสัมผัส (Noise Dose) มีแนวโน้มไม่คงที่ การเปรียบเทียบผลการตรวจวัดแสดงดังตารางที่ 4.7-1 และกราฟเปรียบเทียบดังรูปที่ 4.7-1

ตารางที่ 4.7-1 เปรียบเทียบผลการตรวจวัดระดับเสียงที่บุคคลสัมผัส (Noise Dose) ระหว่างปี 2563-2565

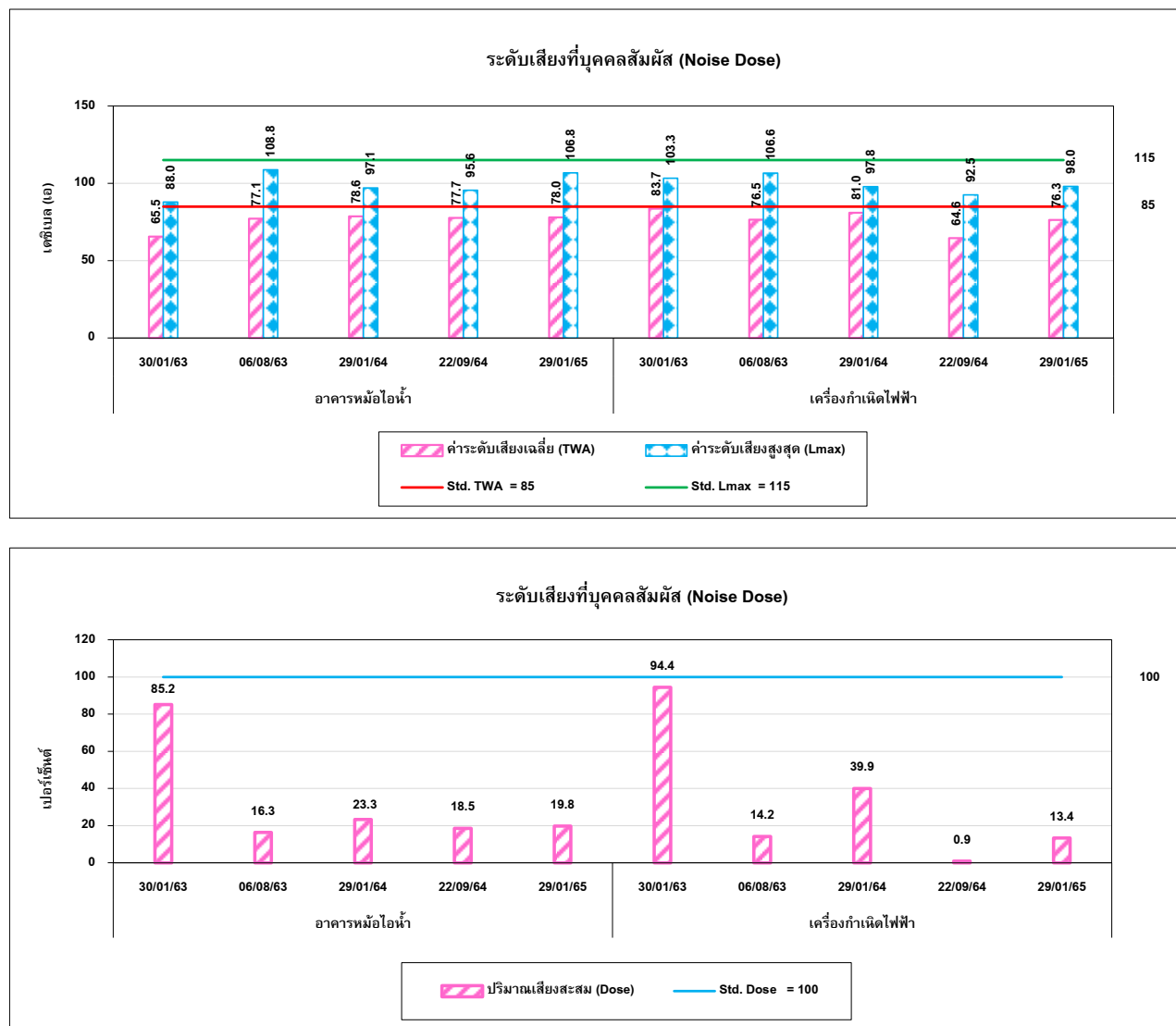
ตำแหน่งตรวจวัด	วันที่ตรวจวัด	ผลการตรวจวัด		
		TWA (dB(A))	Lmax (dB(A))	Dose (%)
1. บริเวณอาคารหม้อไอน้ำ	30/01/63	65.5	88.0	85.2
	06/08/63	77.1	108.8	16.3
	29/01/64	78.6	97.1	23.3
	22/09/64	77.7	95.6	18.5
	29/01/65	78.0	106.8	19.8
2. บริเวณเครื่องกำเนิดไฟฟ้า	30/01/63	83.7	103.3	94.4
	06/08/63	76.5	106.6	14.2
	29/01/64	81.0	97.8	39.9
	22/09/64	64.6	92.5	0.9
	29/01/65	76.3	98.0	13.4
มาตรฐาน ⁽¹⁾		85	115 ⁽²⁾	100 ⁽³⁾

มาตรฐาน : ⁽¹⁾ ประกาศกรมสวัสดิการและคุ้มครองแรงงาน เรื่องมาตรฐานระดับเสียงที่ยอมให้ลูกจ้างได้รับเฉลี่ยตลอดระยะเวลาการทำงานในแต่ละวัน พ.ศ. 2561

⁽²⁾ กฎกระทรวง (กระทรวงแรงงาน) กำหนดมาตรฐานในการบริหาร จัดการ และดำเนินการด้านความปลอดภัย อาชีวอนามัย และสภาพแวดล้อมในการทำงานเกี่ยวกับความร้อน แสงสว่าง และเสียง พ.ศ. 2559

⁽³⁾ American Conference of Governmental Industrial Hygienists; ACGIH

รูปที่ 4.7-1 กราฟเปรียบเทียบผลการตรวจวัดระดับเสียงที่บุคคลสัมผัส ระหว่างปี 2563-2565



4.8 การเปรียบเทียบผลการตรวจวัดค่าความร้อนในสถานประกอบการ

จากผลการตรวจวัดค่าความร้อนในสถานประกอบการ จำนวน 2 ตำแหน่งตรวจวัด บริเวณอาคารหม้อไอน้ำ และบริเวณเครื่องกำเนิดไฟฟ้า ผลการตรวจวัด พบว่า ค่าดัชนีความร้อน (WBGT) ที่ยอมให้คนสัมผัสความร้อนในการทำงานได้ (Permissible Heat Exposure Threshold Limit Values) ที่ลักษณะงานเบา และลักษณะงานปานกลาง มีค่าอยู่ในเกณฑ์มาตรฐานกำหนดตามกฎหมายกระทรวง (กระทรวงแรงงาน) กำหนดมาตรฐานในการบริหาร จัดการ และดำเนินการด้านความปลอดภัย อาชีวอนามัย และสภาพแวดล้อมในการทำงานเกี่ยวกับความร้อน แสงสว่าง และเสียง พ.ศ. 2559 และประกาศกระทรวงอุตสาหกรรม เรื่อง มาตรการคุ้มครองความปลอดภัยในการประกอบกิจการโรงงานเกี่ยวกับสภาวะแวดล้อมในการทำงาน พ.ศ. 2546 เมื่อเปรียบเทียบผลการตรวจวัดที่ผ่านมา (ปี 2563-2565) พบว่า มีแนวโน้มไม่คงที่ การเปรียบเทียบผลการตรวจวัดแสดงดังตารางที่ 4.8-1 และกราฟเปรียบเทียบดังรูปที่ 4.8-1

ตารางที่ 4.8-1 เปรียบเทียบผลการตรวจวัดค่าความร้อนในสถานประกอบการ ระหว่างปี 2563-2565

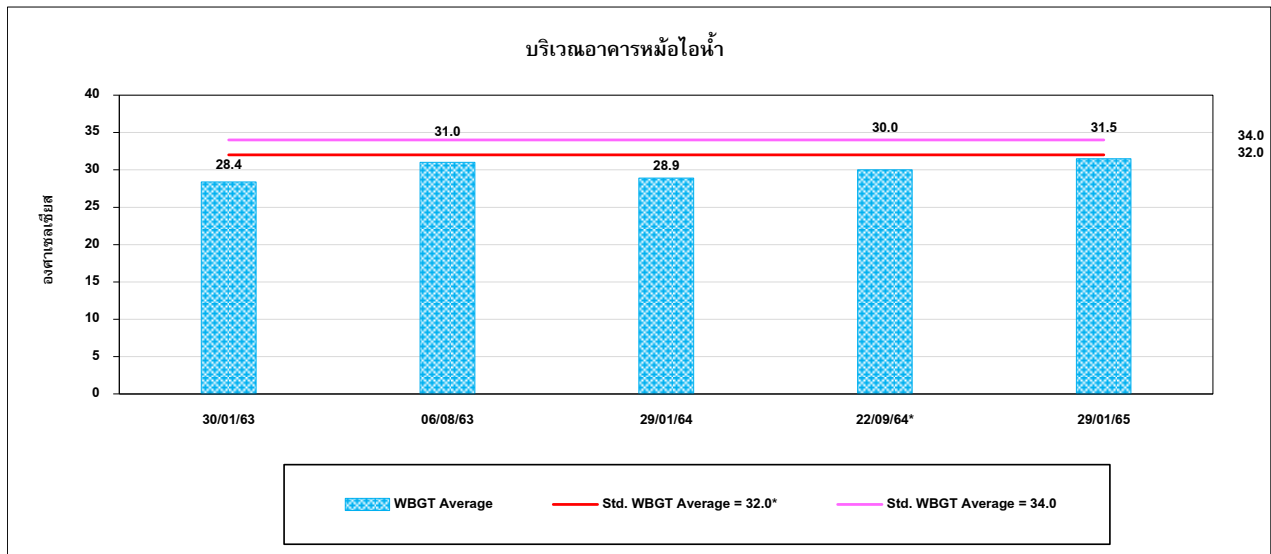
ตำแหน่งตรวจวัด	วันที่ตรวจวัด	ผลการตรวจวัด
		WBGT Average (°C)
1. บริเวณอาคารหม้อไอน้ำ	30/01/63	28.4
	06/08/63	31.0
	29/01/64	28.9
	22/09/64*	30.0
	29/01/65	31.5
2. บริเวณเครื่องกำเนิดไฟฟ้า	30/01/63	23.4
	06/08/63	24.3
	29/01/64	23.2
	22/09/64	25.1
	29/01/65	26.0
มาตรฐาน ⁽¹⁾⁽²⁾		32.0*/34.0

มาตรฐาน : ⁽¹⁾ กฎกระทรวง (กระทรวงแรงงาน) กำหนดมาตรฐานในการบริหาร จัดการ และดำเนินการด้านความปลอดภัย อาชีวอนามัย และสภาพแวดล้อมในการทำงานเกี่ยวกับความร้อน แสงสว่าง และเสียง พ.ศ. 2559 (ค.ศ. 2016)

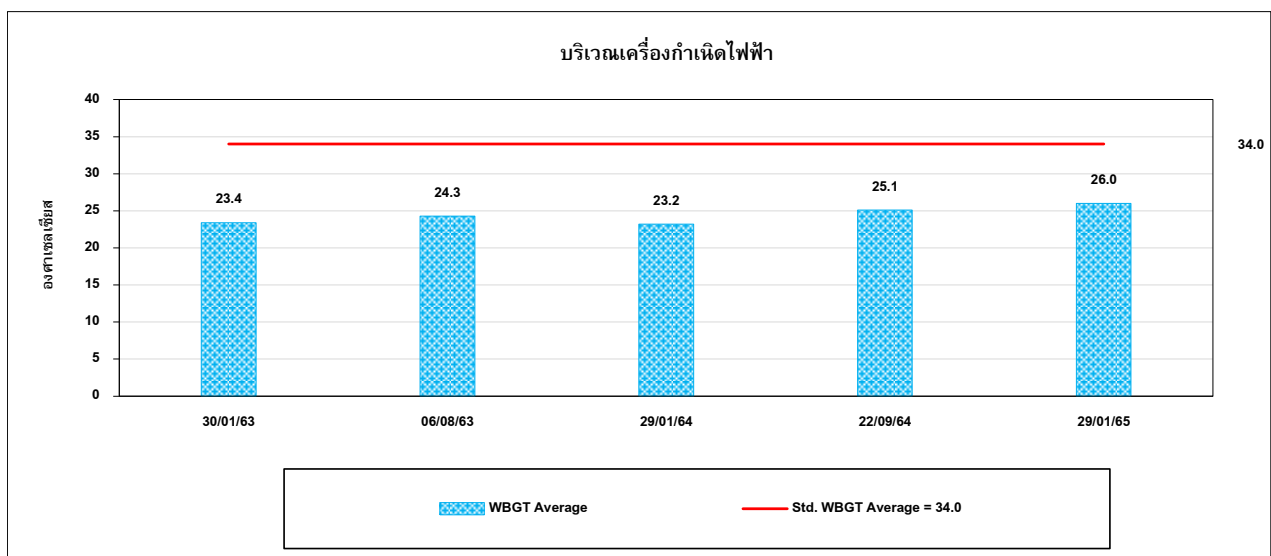
⁽²⁾ ประกาศกระทรวงอุตสาหกรรม เรื่องมาตรการคุ้มครองความปลอดภัยในการประกอบกิจการโรงงานเกี่ยวกับสภาวะแวดล้อมในการทำงาน พ.ศ. 2546 (ค.ศ. 2003))

หมายเหตุ : * ผลการตรวจวัดในวันที่ 22 กันยายน 2564 ใช้มาตรฐาน 32.0 องศาเซลเซียส
ลักษณะงานเบา = 34.0 องศาเซลเซียส
ลักษณะงานปานกลาง = 32.0 องศาเซลเซียส

รูปที่ 4.8-1 กราฟเปรียบเทียบผลการตรวจวัดค่าความร้อนในสถานประกอบการ ระหว่างปี 2563-2565



หมายเหตุ : * ผลการตรวจวัดในวันที่ 22 กันยายน 2564 ใช้มาตรฐาน 32.0 องศาเซลเซียส



4.9 การเปรียบเทียบผลการตรวจวัดคุณภาพน้ำฝน

ผลการตรวจวัดคุณภาพน้ำฝน รวมจำนวน 4 สถานี ได้แก่ บริเวณภายในพื้นที่โครงการ บริเวณอุทยานประวัติศาสตร์ศรีเทพ วัดแม่น้ำแควป่าสัก และโรงเรียนบ้านบึงนาจาน ซึ่งจะมีการตรวจวัดเป็นประจำทุกเดือนในช่วงฤดูฝนซึ่งเป็นช่วงนอกฤดูหิบบ้อย (เดือนมิถุนายน ถึง เดือนพฤศจิกายน) ในช่วงฤดูหิบบ้อย (ถ้าฝนตก) ผลการตรวจวัดคุณภาพน้ำฝนเทียบกับมาตรฐานตามประกาศกรมอนามัย เรื่องเกณฑ์เสนอแนะคุณภาพน้ำบริโภคเพื่อการเฝ้าระวัง กรมอนามัย (พ.ศ. 2563) พบว่า คุณภาพน้ำฝนมีค่าอยู่ในเกณฑ์มาตรฐานกำหนด สำหรับปริมาณ SS ไม่สามารถเทียบกับเกณฑ์มาตรฐาน เนื่องจากไม่มีเกณฑ์มาตรฐานกำหนด เมื่อเปรียบเทียบผลการตรวจวัดที่ผ่านมา (ปี 2563-2565) พบว่า มีแนวโน้มไม่คงที่ โดยมีการเปลี่ยนแปลงขึ้น-ลง การเปรียบเทียบผลการตรวจวัดแสดงดังตารางที่ 4.9-1 และกราฟเปรียบเทียบดังรูปที่ 4.9-1

ตารางที่ 4.9-1 เปรียบเทียบผลการตรวจวัดคุณภาพน้ำฝน ระหว่างปี 2563-2565

อันดับ	วันที่ตรวจวัด	ผลวิเคราะห์			
		ภายในพื้นที่โครงการ			
		pH (-)	SS (mg/L)	Nitrate (mg/L)	Sulphate (mg/L)
1.	19/06/63	7.05	1.32	1.35	<0.02
2.	17/07/63	7.19	<0.50	3.01	<0.02
3.	08/08/63	7.61	<0.50	0.49	<0.02
4.	23/09/63	8.10	<0.50	1.02	<0.02
5.	16/10/63	7.27	0.56	3.54	2.05
6.	19/11/63	7.21	<0.50	2.88	<0.02
7.	24/12/63	8.18	<0.50	2.52	7.48
8.	19/06/64	7.76	<2.5	3.95	<0.02
9.	22/07/64	7.92	<2.5	3.02	5.65
10.	25/08/64	7.46	<2.5	1.66	0.84
11.	09/09/64	7.19	<2.5	1.06	0.96
12.	15/10/64	7.18	<2.5	<0.01	1.93
13.	06/11/64	8.42	<2.5	2.00	4.37
14.	10/12/64	8.23	<2.5	1.56	2.71
15.	12/06/65	7.64	<2.5	1.68	<0.02
มาตรฐาน		6.5-8.5	-	50	250

มาตรฐาน : ประกาศกรมอนามัย เรื่องเกณฑ์เสนอแนะคุณภาพน้ำบริโภคเพื่อการเฝ้าระวัง กรมอนามัย (พ.ศ. 2563)

หมายเหตุ : วิธีการตรวจสอบต้องเป็นไปตามคู่มือวิเคราะห์น้ำ และน้ำเสียของสมาคมวิศวกรรมสิ่งแวดล้อมแห่งประเทศไทย หรือมาตรฐานของสหรัฐอเมริการ่วมกันกำหนดไว้

ตารางที่ 4.9-1 (ต่อ) เปรียบเทียบผลการตรวจวัดคุณภาพน้ำฝน ระหว่างปี 2563-2565

อันดับ	วันที่ตรวจวัด	ผลวิเคราะห์			
		อุทยานประวัติศาสตร์ศรีเทพ			
		pH (-)	SS (mg/L)	Nitrate (mg/L)	Sulphate (mg/L)
1.	19/06/63	7.31	<0.50	4.13	<0.02
2.	17/07/63	7.17	<0.50	3.10	<0.02
3.	08/08/63	8.32	<0.50	0.79	2.59
4.	23/09/63	7.74	<0.50	0.38	<0.02
5.	16/10/63	7.24	<0.50	2.09	0.24
6.	19/11/63	8.48	<0.50	0.19	<0.02
7.	24/12/63	8.30	<0.50	1.12	<0.02
8.	19/06/64	7.79	<2.5	4.28	<0.02
9.	22/07/64	8.00	<2.5	0.71	4.94
10.	25/08/64	8.43	<2.5	3.32	0.89
11.	09/09/64	7.75	<2.5	1.63	2.43
12.	15/10/64	7.30	<2.5	1.25	<0.02
13.	06/11/64	8.32	<2.5	1.20	0.16
14.	10/12/64	8.34	<2.5	1.08	2.72
15.	12/06/65	7.28	<2.5	0.52	<0.02
มาตรฐาน		6.5-8.5	-	50	250

มาตรฐาน : ประกาศกรมอนามัย เรื่องเกณฑ์เสนอแนะคุณภาพน้ำบริโภคเพื่อการเฝ้าระวัง กรมอนามัย (พ.ศ. 2563)

หมายเหตุ : วิธีการตรวจสอบต้องเป็นไปตามคู่มือวิเคราะห์น้ำ และน้ำเสียของสมาคมวิศวกรรมสิ่งแวดล้อมแห่งประเทศไทย หรือมาตรฐานของสหรัฐอเมริกา ร่วมกันกำหนดไว้

ตารางที่ 4.9-1 (ต่อ) เปรียบเทียบผลการตรวจวัดคุณภาพน้ำผิวน้ำ ระหว่างปี 2563-2565

อันดับ	วันที่ตรวจวัด	ผลวิเคราะห์			
		วัดแม่น้ำแควป่าสัก			
		pH (-)	SS (mg/L)	Nitrate (mg/L)	Sulphate (mg/L)
1.	19/06/63	7.19	<0.50	1.26	<0.02
2.	17/07/63	7.21	<0.50	3.23	<0.02
3.	08/08/63	8.09	<0.50	1.03	0.86
4.	23/09/63	7.61	<0.50	0.15	<0.02
5.	16/10/63	7.21	<0.50	1.84	0.19
6.	19/11/63	7.87	<0.50	1.34	<0.02
7.	24/12/63	8.42	<0.50	2.42	<0.02
8.	19/06/64	7.82	<2.5	4.55	<0.02
9.	22/07/64	7.51	<2.5	1.56	23.56
10.	25/08/64	8.44	<2.5	3.61	2.05
11.	09/09/64	7.77	<2.5	1.60	1.94
12.	15/10/64	7.49	<2.5	1.03	<0.02
13.	06/11/64	8.45	<2.5	1.12	2.93
14.	10/12/64	8.19	<2.5	1.36	2.53
15.	12/06/65	7.18	<2.5	0.40	<0.02
มาตรฐาน		6.5-8.5	-	50	250

มาตรฐาน : ประกาศกรมอนามัย เรื่องเกณฑ์เสนอแนะคุณภาพน้ำบริโภคเพื่อการเฝ้าระวัง กรมอนามัย (พ.ศ. 2563)

หมายเหตุ : วิธีการตรวจสอบต้องเป็นไปตามคู่มือวิเคราะห์น้ำ และน้ำเสียของสมาคมวิศวกรรมสิ่งแวดล้อมแห่งประเทศไทย หรือมาตรฐานของสหรัฐอเมริกา ร่วมกันกำหนดไว้

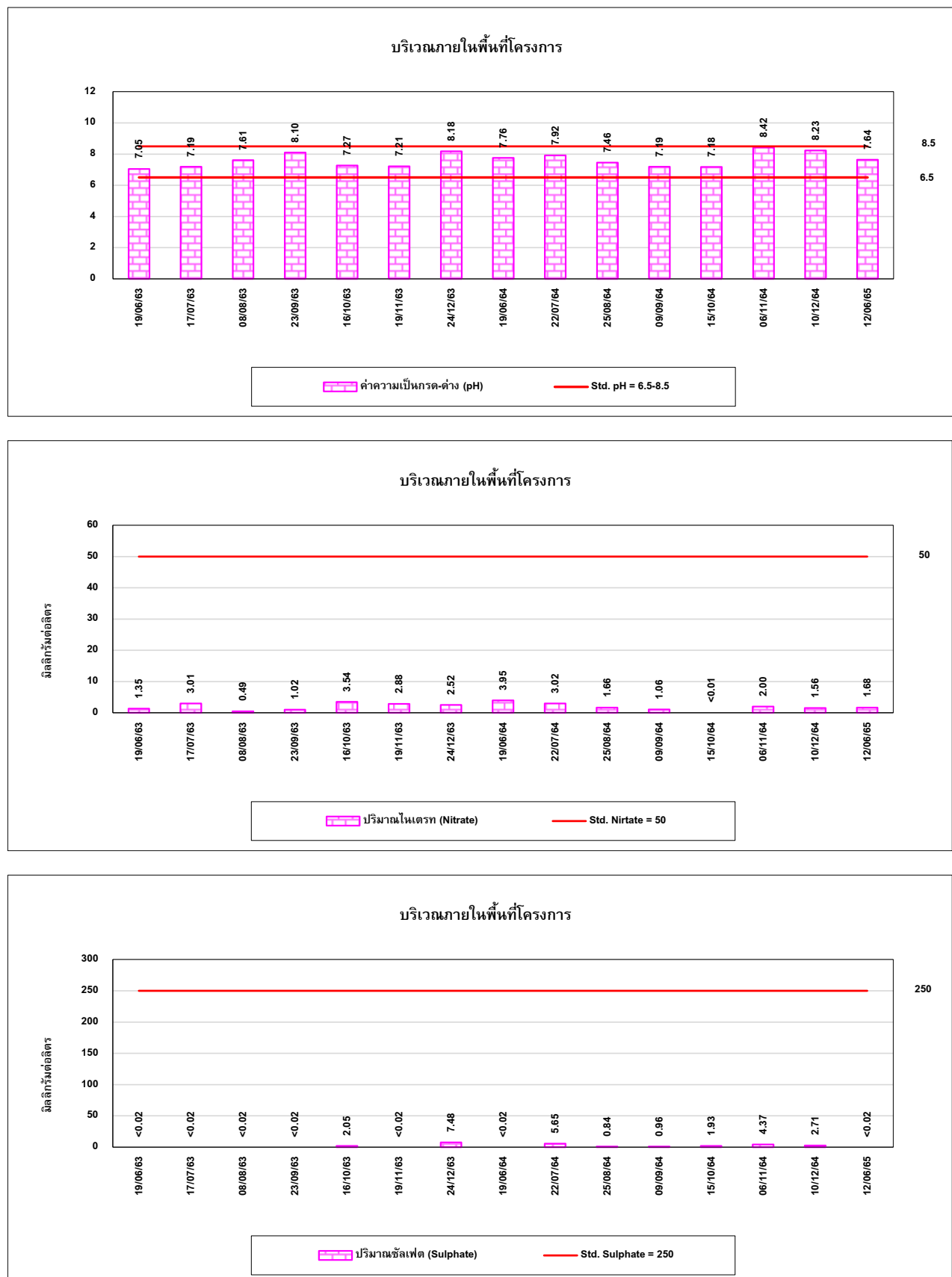
ตารางที่ 4.9-1 (ต่อ) เปรียบเทียบผลการตรวจวัดคุณภาพน้ำผิวน้ำ ระหว่างปี 2563-2565

อันดับ	วันที่ตรวจวัด	ผลวิเคราะห์			
		โรงเรียนบ้านบึงหาจาน			
		pH (-)	SS (mg/L)	Nitrate (mg/L)	Sulphate (mg/L)
1.	19/06/63	7.15	<0.50	1.20	<0.02
2.	17/07/63	7.18	<0.50	3.06	<0.02
3.	08/08/63	8.04	<0.50	1.79	0.97
4.	23/09/63	7.53	<0.50	0.18	<0.02
5.	16/10/63	7.30	<0.50	1.77	1.03
6.	19/11/63	7.76	<0.50	1.90	<0.02
7.	24/12/63	8.49	<0.50	2.53	<0.02
8.	19/06/64	7.78	<2.5	4.27	<0.02
9.	22/07/64	7.38	<2.5	2.50	20.81
10.	25/08/64	8.46	<2.5	3.53	0.54
11.	09/09/64	7.14	<2.5	1.55	10.54
12.	15/10/64	7.17	<2.5	1.26	1.57
13.	06/11/64	8.26	<2.5	1.77	2.63
14.	10/12/64	8.21	<2.5	1.25	2.76
15.	12/06/65	7.56	<2.5	0.63	<0.02
มาตรฐาน		6.5-8.5	-	50	250

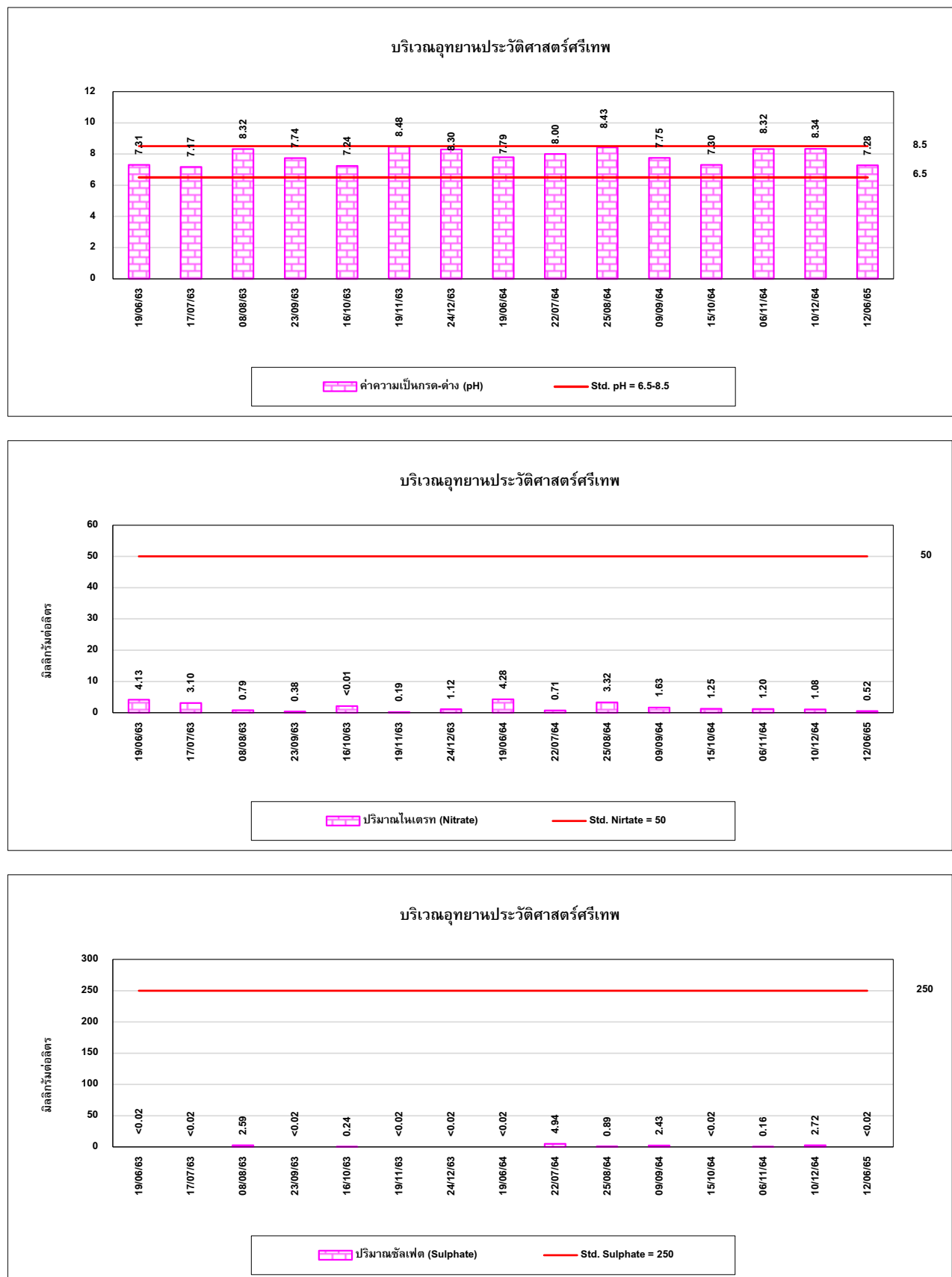
มาตรฐาน : ประกาศกรมอนามัย เรื่องเกณฑ์เสนอแนะคุณภาพน้ำบริโภคเพื่อการเฝ้าระวัง กรมอนามัย (พ.ศ. 2563)

หมายเหตุ : วิธีการตรวจสอบต้องเป็นไปตามคู่มือวิเคราะห์น้ำ และน้ำเสียของสมาคมวิศวกรรมสิ่งแวดล้อมแห่งประเทศไทย หรือมาตรฐานของสหรัฐอเมริกา ร่วมกันกำหนดไว้

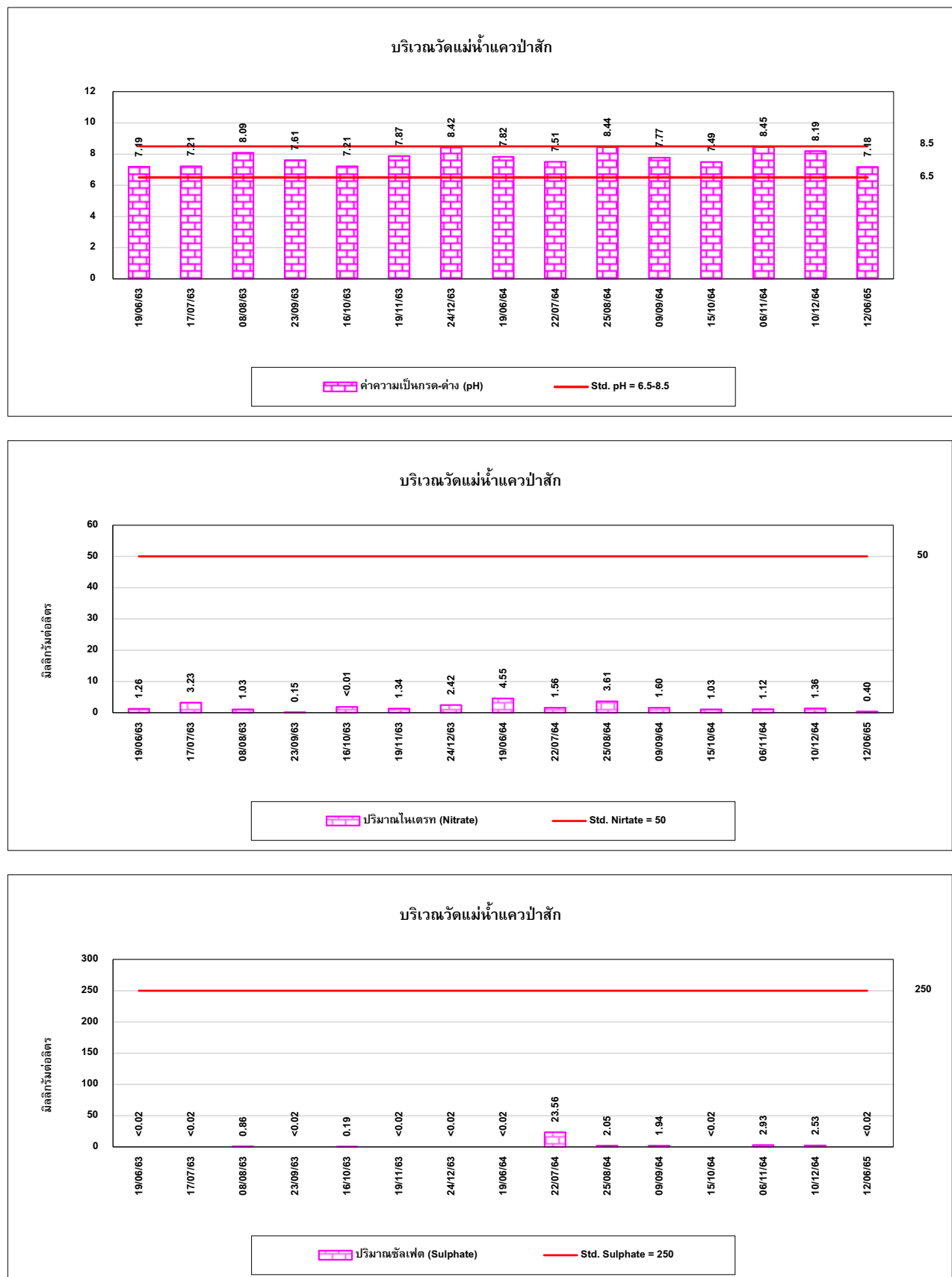
รูปที่ 4.9-1 กราฟเปรียบเทียบผลการตรวจวัดคุณภาพน้ำผิวน้ำ ระหว่างปี 2563-2565



รูปที่ 4.9-1 (ต่อ) กราฟเปรียบเทียบผลการตรวจวัดคุณภาพน้ำฝน ระหว่างปี 2563-2565



รูปที่ 4.9-1 (ต่อ) กราฟเปรียบเทียบผลการตรวจวัดคุณภาพน้ำฝน ระหว่างปี 2563-2565



รูปที่ 4.9-1 (ต่อ) กราฟเปรียบเทียบผลการตรวจวัดคุณภาพน้ำฝน ระหว่างปี 2563-2565

