

## บทที่ 2

---

ผลการปฏิบัติตามมาตรการป้องกันและแก้ไขผลกระทบสิ่งแวดล้อม

## บทที่ 2

### ผลการปฏิบัติตามมาตรการป้องกันและแก้ไขผลกระทบสิ่งแวดล้อม

#### 2.1 วิธีการติดตามตรวจสอบ

บริษัท ยูไนเต็ท แอนนาลิสต์ แอนด์ เอ็นจิเนียริง คอนซัลแตนท์ จำกัด ได้ดำเนินการจัดทำรายงานผลการปฏิบัติตามมาตรการป้องกันและแก้ไขผลกระทบสิ่งแวดล้อม โครงการโรงแรมทวารวดี รีสอร์ท ของบริษัท มายกรีนเรสลิเด้นซ์ จำกัด ระยะดำเนินการ ระหว่างเดือนมกราคม-มิถุนายน พ.ศ. 2565 ตามรายงานการประเมินผลกระทบสิ่งแวดล้อมที่ได้รับการเห็นชอบจากสำนักงานนโยบายและแผนทรัพยากรธรรมชาติและสิ่งแวดล้อม ตามหนังสือเลขที่ วว 0804/10241 ลงวันที่ 31 กรกฎาคม พ.ศ. 2541 (เอกสารแนบ ข) ซึ่งได้ทำการตรวจสอบ และเก็บรวบรวมข้อมูลการปฏิบัติตามมาตรการฯ โดยการสำรวจภาคสนามของพื้นที่โครงการ การตรวจสอบจากเอกสาร การสัมภาษณ์ผู้ปฏิบัติงานเกี่ยวกับการดำเนินงานปัญหาหรืออุปสรรคที่เกิดขึ้น และการแก้ไขปรับปรุงปัญหาดังกล่าว พร้อมทั้งทำการถ่ายภาพการปฏิบัติตามมาตรการฯ ต่าง ๆ เพื่อใช้ประกอบในการจัดทำรายงาน

#### 2.2 ผลการปฏิบัติตามมาตรการ

ผลการติดตามตรวจสอบการปฏิบัติตามมาตรการป้องกันและแก้ไขผลกระทบสิ่งแวดล้อม โครงการโรงแรมทวารวดี รีสอร์ท ระหว่างเดือนมกราคม-มิถุนายน พ.ศ. 2565 แสดงดังตารางที่ 2-1 และ รูปที่ 2-1 ถึง รูปที่ 2-15

ตารางที่ 2-1 สรุปผลการปฏิบัติตามมาตรการป้องกันและแก้ไขผลกระทบสิ่งแวดล้อมโครงการโรงแรมทวาราวดี รีสอร์ท ระยะดำเนินการ  
ของบริษัท มายกรีนเรสลิเด้นซ์ จำกัด ระหว่างเดือนมกราคม-มิถุนายน พ.ศ. 2565

ผลกระทบสิ่งแวดล้อม	มาตรการป้องกันและแก้ไขผลกระทบสิ่งแวดล้อม	รายละเอียดการปฏิบัติตามมาตรการ	ปัญหา/อุปสรรคและการแก้ปัญหา	เอกสารอ้างอิง
1. คุณภาพน้ำ	- ติดตั้งระบบบำบัดน้ำเสียแบบ Anaerobic and Aerobic Treatment Process ให้มีความสามารถรองรับน้ำเสียได้น้อย 48 ลบ.ม./วัน/ชุด จำนวน 3 ชุด โดยระบบดังกล่าวประกอบไปด้วย ถังดักไขมัน ถังเกราะ ถังกรองไร้อากาศ ถังเติมอากาศ ถังตกตะกอน และถังพักน้ำทิ้ง	โครงการมีการติดตั้งระบบบำบัดน้ำเสีย ที่ความสามารถรองรับน้ำเสียได้อย่างน้อย 48 ลบ.ม./วัน จำนวน 3 ชุด ตามที่กำหนดไว้ในมาตรการ	-	รูปที่ 2-1
	- ควบคุมคุณภาพน้ำทิ้งหลังผ่านการบำบัดให้มีคุณภาพอยู่ในเกณฑ์มาตรฐานคุณภาพน้ำทิ้งจากอาคารประเภท ข ตามประกาศกระทรวงวิทยาศาสตร์ เทคโนโลยีและสิ่งแวดล้อม เรื่อง กำหนดมาตรฐานควบคุมการระบายน้ำทิ้ง จากอาคารบางประเภทและบางขนาด พ.ศ. 2537 ดังนี้ที่สำคัญ อาทิ บีโอดีไม่เกิน 30 มก./ล. สารแขวนลอยไม่เกิน 40 มก./ล. น้ำมันและไขมันไม่เกิน 20 มก./ล. ความเป็นกรดและด่างมีค่าระหว่าง 5-9 และ TKN ไม่เกิน 35 มก./ล.	ดำเนินการตามมาตรการที่กำหนดแล้ว โดยจัดให้มีการตรวจวัดคุณภาพน้ำทิ้งจากระบบบำบัด จำนวน 3 ชุด ซึ่งผลการตรวจวิเคราะห์คุณภาพน้ำทิ้งระหว่างเดือนมกราคม-มิถุนายน พ.ศ. 2565 พบว่า คุณภาพน้ำทิ้งทั้งหมดมีค่าอยู่ในมาตรฐานที่กำหนด ทั้งนี้ น้ำทิ้งหลังผ่านการบำบัดโครงการไม่ได้ปล่อยลงสู่แหล่งน้ำธรรมชาติ แต่ระบายลงสู่ทะเลสาบของโครงการ และมีการติดตามตรวจวัดคุณภาพอย่างต่อเนื่อง <b>ระบบบำบัดที่ 1</b> <ul style="list-style-type: none"> <li>• ความเป็นกรด-ด่าง มีค่าอยู่ในช่วง 7.3-7.7</li> <li>• ของแข็งแขวนลอย มีค่าอยู่ในช่วง 4-5 มิลลิกรัม/ลิตร</li> <li>• ซีโอดี มีค่าอยู่ในช่วง 40-48 มิลลิกรัม/ลิตร</li> <li>• บีโอดี มีค่า 5 มิลลิกรัม/ลิตร</li> <li>• น้ำมันและไขมัน มีค่า &lt;4.0-7.8 มิลลิกรัม/ลิตร</li> <li>• ทีเคเอ็น มีค่าอยู่ในช่วง &lt;LOQ-8.3 มิลลิกรัม/ลิตร</li> <li>• แบคทีเรียกลุ่มฟีคอลโคลิฟอร์ม มีค่า 7,000-22,200 เอ็มพีเอ็นต่อ 100 มิลลิลิตร</li> </ul>	-	เอกสารแนบ ง

ตารางที่ 2-1 (ต่อ) สรุปผลการปฏิบัติตามมาตรการป้องกันและแก้ไขผลกระทบสิ่งแวดล้อม โครงการโรงแรมทวาราวดี รีสอร์ท ระยะดำเนินการ ของบริษัท มายกรีนเรสลิเด้นซ์ จำกัด  
ระหว่างเดือนมกราคม-มิถุนายน พ.ศ. 2565

ผลกระทบสิ่งแวดล้อม	มาตรการป้องกันและแก้ไขผลกระทบสิ่งแวดล้อม	รายละเอียดการปฏิบัติตามมาตรการ	ปัญหา/อุปสรรคและการแก้ปัญหา	เอกสารอ้างอิง
1. คุณภาพน้ำ (ต่อ)		<p><b>ระบบบำบัดที่ 2</b></p> <ul style="list-style-type: none"> <li>• ความเป็นกรด-ด่าง มีค่าอยู่ในช่วง 7.0-7.3</li> <li>• ของแข็งแขวนลอย มีค่าอยู่ในช่วง 4-13 มิลลิกรัม/ลิตร</li> <li>• ซีโอดี มีค่าอยู่ในช่วง 25-26 มิลลิกรัม/ลิตร</li> <li>• บีโอดี มีค่าอยู่ในช่วง 3-8 มิลลิกรัม/ลิตร</li> <li>• น้ำมันและไขมัน มีค่า &lt;4.0-6.4 มิลลิกรัม/ลิตร</li> <li>• ทีเคเอ็น มีค่าอยู่ในช่วง &lt;1.5 - &lt;LOQ มิลลิกรัม/ลิตร</li> <li>• แบคทีเรียกลุ่มฟีคอลโคลิฟอร์ม มีค่าเท่ากับ 330 เอ็มพีเอ็นต่อ 100 มิลลิลิตร</li> </ul> <p><b>ระบบบำบัดที่ 3</b></p> <ul style="list-style-type: none"> <li>• ความเป็นกรด-ด่าง มีค่าอยู่ในช่วง 7.5-8.0</li> <li>• ของแข็งแขวนลอย มีค่าอยู่ในช่วง 11-24 มิลลิกรัม/ลิตร</li> <li>• ซีโอดี มีค่าอยู่ในช่วง 37-52 มิลลิกรัม/ลิตร</li> <li>• บีโอดี มีค่าอยู่ในช่วง &lt;2-6 มิลลิกรัม/ลิตร</li> <li>• น้ำมันและไขมัน มีค่าเท่ากับ &lt;0.4 มิลลิกรัม/ลิตร</li> <li>• ทีเคเอ็น มีค่าอยู่ในช่วง 23.5-34.8 มิลลิกรัม/ลิตร</li> <li>• แบคทีเรียกลุ่มฟีคอลโคลิฟอร์ม มีค่าเท่ากับ 3,330 เอ็มพีเอ็นต่อ 100 มิลลิลิตร</li> </ul>		

ตารางที่ 2-1 (ต่อ) สรุปผลการปฏิบัติตามมาตรการป้องกันและแก้ไขผลกระทบสิ่งแวดล้อม โครงการโรงแรมทวาราวดี รีสอร์ท ระยะดำเนินการ ของบริษัท มายกรีนเรสลิเด้นซ์ จำกัด  
ระหว่างเดือนมกราคม-มิถุนายน พ.ศ. 2565

ผลกระทบสิ่งแวดล้อม	มาตรการป้องกันและแก้ไขผลกระทบสิ่งแวดล้อม	รายละเอียดการปฏิบัติตามมาตรการ	ปัญหา/อุปสรรคและการแก้ปัญหา	เอกสารอ้างอิง
1. คุณภาพน้ำ (ต่อ)	- ติดตั้งบ่อดักไขมัน และมูลฝอย เพื่อให้น้ำเสียจากห้องครัวไหลผ่านก่อนระบายลงสู่ระบบบำบัดน้ำเสีย	โครงการมีการติดตั้งบ่อดักไขมัน เพื่อรองรับน้ำเสียจากห้องครัว ก่อนระบายลงสู่ระบบบำบัดน้ำเสีย	-	รูปที่ 2-2
	- หมั่นกำจัดกากตะกอนส่วนเกินจากระบบบำบัดน้ำเสียที่ต้องกำจัดทิ้งให้สุขาภิบาลศรีมหาโพธิ์รับไปดำเนินการ	เนื่องจากตะกอนส่วนเกินที่เกิดจากระบบบำบัดน้ำเสียมีปริมาณน้อย ปัจจุบันจึงยังไม่มีตะกอนส่วนเกินที่ต้องส่งกำจัด	-	-
	- จัดอบรมผู้ทำหน้าที่การควบคุมระบบบำบัดน้ำเสียก่อนปฏิบัติงาน หรือจัดสรรผู้ที่มีประสบการณ์ควบคุมระบบบำบัดน้ำเสียเป็นผู้ดูแลระบบบำบัดน้ำเสียของโครงการ	โครงการจัดให้มีเจ้าหน้าที่ควบคุมดูแลระบบบำบัดน้ำเสียของโครงการ	-	-
2. มูลฝอย	- รวบรวมมูลฝอยที่เกิดขึ้นใส่ไว้ในถุงพลาสติกสีดำ (ถุงดำ) มัดปิดปากถุง ก่อนนำไปรวบรวมไว้ในห้องพักมูลฝอย โดยภายในแบ่งออกเป็น 2 ส่วน ส่วนที่ 1 มีปริมาตร 34.97 ลบ.ม. ใช้สำหรับเก็บมูลฝอยแห้ง และส่วนที่ 2 มีปริมาตร 33.67 ลบ.ม. ใช้สำหรับเก็บมูลฝอยสด ก่อนให้บริษัท 304 อินดัสเตรียล ปาร์ค จำกัด รับไปกำจัดต่อไป	โครงการมีห้องพักมูลฝอยรวม ซึ่งแบ่งเป็นห้องจัดเก็บขยะแห้ง และขยะเปียก โดยมูลฝอยที่เกิดขึ้นภายในพื้นที่โครงการแบ่งออกเป็น 3 ประเภท ได้แก่ <ul style="list-style-type: none"> <li>• ขยะทั่วไป โดยบริษัท รักษาความปลอดภัย บี โพลีเพลชั่นนอล คอนซัลแทนท์ จำกัด เป็นผู้รับไปกำจัด 5-6 ครั้ง/สัปดาห์</li> <li>• เศษอาหาร โดยทำการรวบรวมให้แกขยะกรร 2-3 วัน/ครั้ง</li> <li>• ขยะรีไซเคิล โดยนำไปขายให้กับผู้รับซื้อของเก่า เดือนละครั้ง</li> </ul>	-	รูปที่ 2-3 รูปที่ 2-4 รูปที่ 2-5 รูปที่ 2-6 เอกสารแนบ ค-6 เอกสารแนบ ค-10
	- รวบรวมมูลฝอยสดที่เก็บรวบรวมไว้ในห้องพักมูลฝอย ขายให้แก่เกษตรกร เพื่อนำไปใช้ในการเลี้ยงสัตว์ต่อไป	มูลฝอยสด เช่น เศษอาหาร จะทำการรวบรวมให้แกเกษตรกร ซึ่งจะมีเกษตรกร มารับ 2-3 วัน/ครั้ง โดยปริมาณขยะสดเฉลี่ยวันละ 2-3 ถัง (ถังละ 200 ลิตร)	-	รูปที่ 2-6
	- ดักคราบไขมันในบ่อดักไขมันอย่างน้อยสัปดาห์ละ 2 ครั้ง	โครงการได้จัดจ้างผู้รับเหมาที่ได้อนุญาตจากทางองค์การปกครองส่วนท้องถิ่น เพื่อเข้ามาดูดไขมันจากบ่อดักไขมันโดยตรง	-	รูปที่ 2-2 รูปที่ 2-7 เอกสารแนบ ค-11
	- รวบรวมคราบไขมันจากบ่อดักไขมันบรรจุไว้ในถังขนาด 200 ลิตร ที่มีฝาปิดมิดชิดก่อนให้บริษัท 304 อินดัสเตรียล ปาร์ค จำกัด รับไปกำจัดต่อไป			

ตารางที่ 2-1 (ต่อ) สรุปผลการปฏิบัติตามมาตรการป้องกันและแก้ไขผลกระทบสิ่งแวดล้อม โครงการโรงแรมทวาราวดี รีสอร์ทฯ ระยะดำเนินการ ของบริษัท มายกรีนเรสลิเด้นซ์ จำกัด  
ระหว่างเดือนมกราคม-มิถุนายน พ.ศ. 2565

ผลกระทบสิ่งแวดล้อม	มาตรการป้องกันและแก้ไขผลกระทบสิ่งแวดล้อม	รายละเอียดการปฏิบัติตามมาตรการ	ปัญหา/อุปสรรคและการแก้ปัญหา	เอกสารอ้างอิง
3. การระบายน้ำและการป้องกันน้ำท่วม	- ติดตั้งตะแกรงดักมูลฝอยบริเวณจุดระบายน้ำเข้าสู่ท่อระบายน้ำ	ทางโครงการได้ติดตั้งตะแกรงดักมูลฝอย ณ บริเวณจุดระบายน้ำเข้าสู่ท่อระบายน้ำของโครงการ	-	รูปที่ 2-8
	- ระบายน้ำฝนจากตัวอาคาร และพื้นที่โดยรอบลงสู่รางระบายน้ำที่มีขนาดความกว้าง 2.0 เมตร และความลึก 1.5 เมตร เพื่อรวบรวมไปยังทะเลสาบขนาดความจุ 83,200 ลบ.ม. ต่อไป	โครงการมีรางระบายน้ำฝนโดยรอบพื้นที่โครงการ ส่วนตัวอาคารมีท่อระบายน้ำฝนจากตัวอาคารไหลลงสู่ทะเลสาบโดยตรง	-	รูปที่ 2-9
	- หมั่นกำจัดมูลฝอยที่อุดตันตามท่อระบายน้ำเป็นประจำ	โครงการจัดให้มีเจ้าหน้าที่ตรวจสอบและดูแลท่อระบายน้ำ 1 ครั้ง/เดือน และมีการตรวจด้วยสายตาทุกวัน	-	รูปที่ 2-10
4. สังคม-เศรษฐกิจ	- ในการพิจารณารับพนักงานให้ผู้ที่พักอาศัยอยู่ใกล้เคียงโครงการ หรือ ชุมชนใกล้เคียงที่มีความสามารถเหมาะสมอันดับแรก ก่อนผู้มาจากชุมชนอื่น ชุมชนใกล้เคียงตามลำดับ ได้แก่ ชุมชนในตำบลท่าตูม และชุมชนในอำเภอศรีมหาโพธิ์	โครงการกำหนดเป็นนโยบายในการพิจารณารับคนท้องถิ่นเข้าทำงานตามความสามารถ และความเหมาะสม โดยปัจจุบันมีพนักงานผู้ที่พักอาศัยใกล้เคียงโครงการ จำนวน 11 คน	-	เอกสารแนบ ค-12
5. ความปลอดภัย	- จัดให้มีเจ้าหน้าที่รักษาความปลอดภัยคอยตรวจตราความเรียบร้อยตลอด 24 ชั่วโมง	โครงการจัดให้มีเจ้าหน้าที่ตรวจสอบสภาพจากกล้องวงจรปิดทั่วทั้งพื้นที่ภายในโครงการผ่านหน้าจอคอมพิวเตอร์ เพื่อตรวจสอบความเรียบร้อยตามจุดต่าง ๆ ตลอด 24 ชั่วโมง และจัดให้มีเจ้าหน้าที่รักษาความปลอดภัยรักษาการด้านหน้าทางเข้าโครงการตลอด 24 ชั่วโมง	-	รูปที่ 2-11
	- จัดให้มีอุปกรณ์ป้องกันและควบคุมอัคคีภัยในโครงการ ประกอบไปด้วย <ul style="list-style-type: none"> <li>• ระบบท่อขึ้นดับเพลิง</li> <li>• ระบบหัวกระจายน้ำดับเพลิง</li> <li>• ระบบถังเคมีดับเพลิง</li> </ul>	โครงการจัดให้มีอุปกรณ์สำหรับควบคุมเพลิงขึ้นต้นภายในอาคาร พื้นที่ส่วนกลาง โถงทางเดิน และภายในห้องพักรับรองตามที่มีมาตรการกำหนดไว้ประกอบด้วย ระบบท่อขึ้นดับเพลิง ระบบหัวกระจายน้ำดับเพลิง ระบบถังเคมีดับเพลิง และระบบสัญญาณเตือนภัยอัตโนมัติ พร้อมทั้งกำหนดให้มี	-	รูปที่ 2-12 รูปที่ 2-13 เอกสารแนบ ค-8 เอกสารแนบ ค-13

ตารางที่ 2-1 (ต่อ) สรุปผลการปฏิบัติตามมาตรการป้องกันและแก้ไขผลกระทบสิ่งแวดล้อม โครงการโรงแรมทวาราวดี รีสอร์ท ระยะดำเนินการ ของบริษัท มายกรีนเรสลิเด้นซ์ จำกัด  
ระหว่างเดือนมกราคม-มิถุนายน พ.ศ. 2565

ผลกระทบสิ่งแวดล้อม	มาตรการป้องกันและแก้ไขผลกระทบสิ่งแวดล้อม	รายละเอียดการปฏิบัติตามมาตรการ	ปัญหา/อุปสรรคและการแก้ปัญหา	เอกสารอ้างอิง
5. ความปลอดภัย (ต่อ)	<ul style="list-style-type: none"> <li>ระบบสัญญาณเตือนภัยอัตโนมัติ</li> </ul>	การตรวจเช็คอุปกรณ์อย่างสม่ำเสมอ รวมถึงจัดทำคู่มือปฏิบัติเพื่อตอบสนองเมื่อเกิดเหตุเพลิงไหม้ นอกจากนี้ ได้กำหนดจุดรวมพลไว้บริเวณด้านหน้าโครงการ		
	<ul style="list-style-type: none"> <li>จัดให้มีแผนป้องกัน และควบคุมอัคคีภัยของโครงการ พร้อมทั้งการจัดองค์กรปฏิบัติการ กรณีเกิดเหตุเพลิงไหม้</li> </ul>	โครงการมีการจัดทำแผนป้องกันอัคคีภัย และมีการซ้อมตามแผนเป็นประจำทุกปี สำหรับปี พ.ศ. 2565 โครงการกำหนดให้มีการซ้อมแผนป้องกันอัคคีภัยในระหว่างเดือนกรกฎาคม-ธันวาคม พ.ศ. 2565	-	-
	<ul style="list-style-type: none"> <li>แจ้งข้อมูลที่จำเป็นต่อการป้องกันอัคคีภัยต่อหน่วยงานผู้รับผิดชอบในท้องถิ่น และกลุ่มบริษัทในเครือ โดยข้อมูลที่ควรแจ้ง คือ <ul style="list-style-type: none"> <li>จุดติดตั้งหัวจ่ายน้ำดับเพลิงภายในพื้นที่โครงการ</li> <li>เส้นทางเข้าออกหลัก รวมทั้งเส้นทางต่าง ๆ ภายในพื้นที่โครงการ</li> <li>ผู้ติดต่อประสานงาน</li> </ul> </li> </ul>	โครงการได้ให้รายละเอียดข้อมูลที่จำเป็นต่อการป้องกันอัคคีภัยในรายงานการประเมินผลกระทบสิ่งแวดล้อม (รายงาน EIA) เรียบร้อยแล้ว รวมถึงโครงการได้ติดตั้งแผนผัง (Layout) ของโครงการ เพื่อแสดงเส้นทางเข้า-ออกหลัก เส้นทางท่อน้ำดับเพลิง จุดรวมพล รวมถึงแสดงจุดติดตั้งอุปกรณ์ดับเพลิงภายในพื้นที่โครงการ ไว้ตามจุดต่าง ๆ ของโครงการ	-	รูปที่ 2-12 รูปที่ 2-13 เอกสารแนบ ค-7 เอกสารแนบ ค-8
	<ul style="list-style-type: none"> <li>หมั่นดูแลรักษา และซ่อมบำรุงอุปกรณ์ดับเพลิงให้อยู่ในสภาพใช้งานได้ตลอดเวลา</li> </ul>	โครงการมีการดูแลรักษา และซ่อมบำรุงอุปกรณ์ดับเพลิงอย่างสม่ำเสมอ โดยจัดให้มีเจ้าหน้าที่ตรวจสอบอุปกรณ์ดับเพลิงเป็นประจำทุกเดือน	-	เอกสารแนบ ค-13
	<ul style="list-style-type: none"> <li>จัดเตรียมน้ำสำรองเพื่อการดับเพลิงให้มีปริมาณ 1,440 ลบ.ม. ตลอดเวลา และพิจารณาหาน้ำจากทะเลสาบทางด้านทิศเหนือของโครงการ ซึ่งมีความจุ 83,200 ลบ.ม. มาใช้เพื่อการดับเพลิง ในกรณีที่น้ำดับเพลิงไม่เพียงพอ</li> </ul>	โครงการสามารถนำน้ำจากทะเลสาบ ซึ่งตั้งอยู่ทางทิศเหนือของโครงการ มาใช้ดับเพลิงได้ จึงไม่ประสบปัญหาการขาดแคลนน้ำดับเพลิง	-	รูปที่ 2-14
	<ul style="list-style-type: none"> <li>จัดให้มีการซ้อมป้องกันอัคคีภัย การดับเพลิง และการหนีไฟ เป็นประจำทุกปี</li> </ul>	โครงการมีการจัดทำแผนป้องกันอัคคีภัย และมีการซ้อมตามแผนเป็นประจำทุกปี สำหรับปี พ.ศ. 2565 โครงการกำหนดให้มีการซ้อมแผนป้องกันอัคคีภัยในระหว่างเดือนกรกฎาคม-ธันวาคม พ.ศ. 2565	-	-

ตารางที่ 2-1 (ต่อ) สรุปผลการปฏิบัติตามมาตรการป้องกันและแก้ไขผลกระทบสิ่งแวดล้อม โครงการโรงแรมทวาราวดี รีสอร์ท ระยะดำเนินการ ของบริษัท มายกรีนเรสลิเด้นซ์ จำกัด  
ระหว่างเดือนมกราคม-มิถุนายน พ.ศ. 2565

ผลกระทบสิ่งแวดล้อม	มาตรการป้องกันและแก้ไขผลกระทบสิ่งแวดล้อม	รายละเอียดการปฏิบัติตามมาตรการ	ปัญหา/อุปสรรคและการแก้ปัญหา	เอกสารอ้างอิง
6. พื้นที่สีเขียว	- จัดให้มี และดูแลบำรุงรักษาพื้นที่สีเขียวทั้งหมดของโครงการ โดยเน้นการปลูกพรรณไม้ยืนต้นเป็นหลัก อาทิ มะม่วง ประดู่ป่า ยูคาลิปตัส	โครงการมีการดูแลรักษาพรรณไม้ที่ปลูกภายในโครงการ รวมถึงดำเนินการปลูกพรรณไม้เพิ่มเติม เพื่อเป็นการดูแลและเพิ่มเติมพื้นที่สีเขียวของโครงการอยู่เสมอ	-	รูปที่ 2-15



### รูปภาพประกอบการปฏิบัติตามมาตรการป้องกันและแก้ไขผลกระทบสิ่งแวดล้อม ระหว่างเดือนมกราคม-มิถุนายน พ.ศ. 2565



ระบบบำบัดน้ำเสียชุดที่ 1

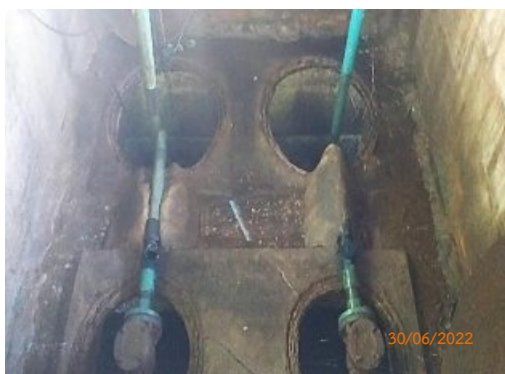


ระบบบำบัดน้ำเสียชุดที่ 2



ระบบบำบัดน้ำเสียชุดที่ 3

#### รูปที่ 2-1 ระบบบำบัดน้ำเสียของโครงการ



รูปที่ 2-2 ปอดักไขมัน



รูปที่ 2-3 ห้องพักขยะมูลฝอยรวม

รูปภาพประกอบการปฏิบัติตามมาตรการป้องกันและแก้ไขผลกระทบสิ่งแวดล้อม  
ระหว่างเดือนมกราคม-มิถุนายน พ.ศ. 2565



รูปที่ 2-4 ถังขยะในพื้นที่โครงการ



รูปที่ 2-5 รถรับขยะมูลฝอยไปกำจัด



รูปที่ 2-6 เกษตรกรมารับมูลฝอยสด



รูปที่ 2-7 การฉีดพ่นน้ำจากบ่อดักไขมัน



รูปที่ 2-8 ตะแกรงดักมูลฝอย บริเวณจุดระบายน้ำ  
เข้าสู่ท่อระบายของโครงการ



รูปที่ 2-9 รางระบายน้ำฝน



## รูปภาพประกอบการปฏิบัติตามมาตรการป้องกันและแก้ไขผลกระทบสิ่งแวดล้อม ระหว่างเดือนมกราคม-มิถุนายน พ.ศ. 2565



รูปที่ 2-10 การลอกท่อระบายน้ำ



เจ้าหน้าที่รักษาความปลอดภัยด้านหน้าทางเข้าโครงการ



จอมอนิเตอร์กล้องวงจรปิด

รูปที่ 2-11 หน่วยรักษาความปลอดภัยของโครงการ



รูปที่ 2-12 จุดรวมพลของโครงการ

### รูปภาพประกอบการปฏิบัติตามมาตรการป้องกันและแก้ไขผลกระทบสิ่งแวดล้อม ระหว่างเดือนมกราคม-มิถุนายน พ.ศ. 2565



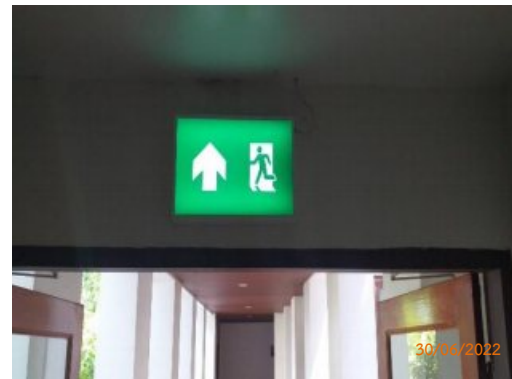
ตู้ดับเพลิง



เครื่องตรวจจับแก๊ส (Gas Leak Detector)



ไฟส่องสว่างฉุกเฉิน



ป้ายทางหนีไฟ

### รูปที่ 2-13 ระบบป้องกันอัคคีภัย และทางหนีไฟภายในอาคารของโครงการ



ถังดับเพลิงเคมี



Manual Call Point

**รูปภาพประกอบการปฏิบัติตามมาตรการป้องกันและแก้ไขผลกระทบสิ่งแวดล้อม  
ระหว่างเดือนมกราคม-มิถุนายน พ.ศ. 2565**



หัวกระจายน้ำดับเพลิงในห้องพัก



เครื่องตรวจจับควัน (Smoke Detector)

**รูปที่ 2-13 (ต่อ) ระบบป้องกันอัคคีภัย และทางหนีไฟภายในอาคารของโครงการ**



**รูปที่ 2-14 ทะเลสาบของโครงการ**



**รูปที่ 2-15 พื้นที่สีเขียว และสภาพแวดล้อมของโครงการ**



**รูปภาพประกอบการปฏิบัติตามมาตรการป้องกันและแก้ไขผลกระทบสิ่งแวดล้อม  
ระหว่างเดือนมกราคม-มิถุนายน พ.ศ. 2565**



**รูปที่ 2-15 (ต่อ) พื้นที่สีเขียว และสภาพแวดล้อมของโครงการ**