

บทที่ 3

ผลการติดตามตรวจสอบผลกระทบสิ่งแวดล้อม

บทที่ 3

ผลการติดตามตรวจสอบผลกระทบสิ่งแวดล้อม

ในการติดตามตรวจสอบผลกระทบสิ่งแวดล้อมของโครงการโรงไฟฟ้า บี.กริม เพาเวอร์ (เอไออี-เอ็มทีพี) (ระยะก่อสร้าง) ของบริษัท บี.กริม เพาเวอร์ (เอไออี-เอ็มทีพี) จำกัด ได้ดำเนินการตามมาตรการติดตามตรวจสอบผลกระทบสิ่งแวดล้อมของโครงการที่ได้รับการเห็นชอบจากสำนักงานนโยบายและแผนทรัพยากรธรรมชาติและสิ่งแวดล้อม ทั้งนี้ บริษัท บี.กริม เพาเวอร์ (เอไออี-เอ็มทีพี) จำกัด ได้มอบหมายให้ บริษัท เอแอลเอส แลบบอราทอรี กรุ๊ป (ประเทศไทย) จำกัด เป็นผู้ดำเนินการติดตามตรวจสอบผลกระทบสิ่งแวดล้อมของโครงการ ระหว่างเดือนมกราคม-มิถุนายน พ.ศ. 2565 โดยมีรายละเอียดดังต่อไปนี้

3.1 แผนการติดตามตรวจสอบผลกระทบสิ่งแวดล้อม

การติดตามตรวจสอบผลกระทบสิ่งแวดล้อม โครงการโรงไฟฟ้า บี.กริม เพาเวอร์ (เอไออี-เอ็มทีพี) (ระยะก่อสร้าง) ของบริษัท บี.กริม เพาเวอร์ (เอไออี-เอ็มทีพี) จำกัด ได้วางแผนขอบเขตและแผนการดำเนินการติดตามตรวจสอบตามที่กำหนดไว้ในรายงานการประเมินผลกระทบสิ่งแวดล้อม (EIA) ของโครงการ โดยมีรายละเอียดแสดงดังตารางที่ 3.1-1

หมายเหตุ : ✓ ดำเนินงานตามแผนตรวจวัดคุณภาพสิ่งแวดล้อม

ตารางที่ 3.1-1 (ต่อ) ขอบเขตและแผนการติดตามตรวจสอบผลกระทบสิ่งแวดล้อม ระยะก่อสร้าง ประจำปี พ.ศ. 2565

องค์ประกอบด้านสิ่งแวดล้อม	ดัชนีที่ใช้ติดตามตรวจสอบ	ความถี่	ช่วงเวลาทำการตรวจวัด											
			ม.ค.	ก.พ.	มี.ค.	เม.ย.	พ.ค.	มิ.ย.	ก.ค.	ส.ค.	ก.ย.	ต.ค.	พ.ย.	ธ.ค.
2. ด้านเสียง - ที่พักอาศัยด้านทิศตะวันตกของพื้นที่โครงการ (N1)	- Leq 24 hrs - L90 - Ldn - Lmax	- ปีละ 2 ครั้ง ครั้งละ 7 วัน ต่อเนื่อง ครอบคลุมกิจกรรมที่เกิดเสียงดัง เช่น การตอกเสาเข็ม ระหว่างการก่อสร้าง โดย ตรวจวัดอย่างต่อเนื่อง						✓			✓			
3. ด้านคมนาคม ^{1/} - พื้นที่ก่อสร้างโครงการ	- บันทึกจำนวนการขนส่งวัสดุและเครื่องจักรอุปกรณ์ต่าง ๆ - สถิติอุบัติเหตุที่เกิดขึ้นจากการคมนาคมขนส่งของโครงการ พร้อมทั้งบันทึกสาเหตุ สถานที่ ช่วงเวลา และแนวทางแก้ไข ปัญหาทุกครั้ง	- ทุกวันตลอดระยะเวลาก่อสร้าง	← รวบรวมข้อมูลตลอดระยะก่อสร้าง →											
4. ด้านการจัดการกากของเสีย ^{1/} - พื้นที่ก่อสร้างโครงการ	- ชนิดและปริมาณขยะทั่วไป และเศษวัสดุจากกิจกรรมก่อสร้าง - ชนิด ประเภทและวิธีการกำจัดของเสียอันตรายจากกิจกรรมการก่อสร้าง	- 1 ครั้งต่อเดือน ตลอดระยะเวลาก่อสร้าง	← รวบรวมข้อมูลตลอดระยะก่อสร้าง →											

หมายเหตุ : ✓ ดำเนินงานตามแผนตรวจวัดคุณภาพสิ่งแวดล้อม

^{1/} หมายถึง ดำเนินการโดย บริษัท บี.กริม เพาเวอร์ (เอไออี-เอ็มทีพี) จำกัด

ตารางที่ 3.1-1 (ต่อ) ขอบเขตและแผนการติดตามตรวจสอบผลกระทบสิ่งแวดล้อม ระยะก่อสร้าง ประจำปี พ.ศ. 2565

องค์ประกอบด้านสิ่งแวดล้อม	ดัชนีที่ใช้ติดตามตรวจสอบ	ความถี่	ช่วงเวลาทำการตรวจวัด											
			ม.ค.	ก.พ.	มี.ค.	เม.ย.	พ.ค.	มิ.ย.	ก.ค.	ส.ค.	ก.ย.	ต.ค.	พ.ย.	ธ.ค.
5. ด้านเศรษฐกิจ-สังคม 5.1 การสำรวจสภาพเศรษฐกิจ สังคม และความคิดเห็นของประชาชน ผู้นำชุมชน สถานประกอบการและหน่วยงานที่เกี่ยวข้อง - ชุมชนในพื้นที่โดยรอบโครงการ ชุมชนที่ดำเนินการเก็บดัชนีคุณภาพสิ่งแวดล้อม พื้นที่อ่อนไหวพิเศษ เช่น ที่ตั้งสถานพยาบาล วัด และโรงเรียน เป็นต้น	- การสำรวจสภาพเศรษฐกิจ สังคม และความคิดเห็นของประชาชน ผู้นำชุมชน/ผู้นำท้องถิ่น ตัวแทนหน่วยงานที่เกี่ยวข้องและสถานประกอบการ โดยรอบพื้นที่โครงการ พร้อมทั้งสภาพการเปลี่ยนแปลงที่เกิดขึ้น ปัญหาและความต้องการ รวมถึง สำรวจดัชนีความพึงพอใจของชุมชน (Community Satisfaction Index)	- ปีละ 1 ครั้ง											✓	
5.2 บันทึกปัญหาข้อร้องเรียนต่างๆ ที่เกิดขึ้นจากการดำเนินโครงการระยะก่อสร้าง รวมทั้งวิธีการและระยะเวลาในการแก้ไข^{1/} - พื้นที่โครงการ และบริเวณโดยรอบ	- บันทึกปัญหาข้อร้องเรียนต่าง ๆ ที่เกิดขึ้นของชุมชนที่มีต่อโครงการ รวมทั้งวิธีการ และระยะเวลาในการดำเนินการแก้ไข	- ตลอดช่วงระยะก่อสร้างและมีการสรุปผลทุก 6 เดือน	← บันทึกข้อมูลตลอดระยะก่อสร้าง →											

หมายเหตุ : ^{1/} หมายถึง ดำเนินการโดยบริษัท บี.กริม เพาเวอร์ (เอไออี-เอ็มทีพี) จำกัด

ตารางที่ 3.1-1 (ต่อ) ขอบเขตและแผนการติดตามตรวจสอบผลกระทบสิ่งแวดล้อม ระยะก่อสร้าง ประจำปี พ.ศ. 2565

องค์ประกอบด้านสิ่งแวดล้อม	ดัชนีที่ใช้ติดตามตรวจสอบ	ความถี่	ช่วงเวลาทำการตรวจวัด											
			ม.ค.	ก.พ.	มี.ค.	เม.ย.	พ.ค.	มิ.ย.	ก.ค.	ส.ค.	ก.ย.	ต.ค.	พ.ย.	ธ.ค.
6. ด้านการประชาสัมพันธ์และการมีส่วนร่วมของประชาชน^{1/} 6.1 แผนด้านการประชาสัมพันธ์และการมีส่วนร่วมของประชาชน - ชุมชนใกล้เคียงพื้นที่โครงการ - สถานประกอบการในนิคมฯ - หน่วยงานราชการที่เกี่ยวข้องในพื้นที่	- บันทึกกิจกรรมที่โครงการดำเนินร่วมกับชุมชนในพื้นที่ สถานประกอบการในเขตอุตสาหกรรมฯ และหน่วยงานราชการที่เกี่ยวข้องในพื้นที่	- ตลอดระยะเวลาก่อสร้าง และมีการสรุปผลการดำเนินการทุก 6 เดือน	←											→
6.2 การจัดตั้งคณะกรรมการติดตามตรวจสอบผลกระทบสิ่งแวดล้อม พร้อมบันทึกสรุปผลการดำเนินงานของคณะกรรมการฯ ทุก 6 เดือน - พื้นที่โครงการ และบริเวณใกล้เคียง	- บันทึกสรุปผลการดำเนินงานของคณะกรรมการฯ ทุก 6 เดือน	- ตลอดระยะเวลาก่อสร้าง และมีการสรุปผลการดำเนินการทุก 6 เดือน	←											→
7. ด้านอาชีวอนามัย และความปลอดภัย^{1/} - พื้นที่ก่อสร้างโครงการ	- บันทึกสถิติการเกิดอุบัติเหตุ - บันทึกการประชุมคณะกรรมการด้านความปลอดภัย อาชีวอนามัย และสภาพแวดล้อมในการทำงาน	- ทุก 6 เดือนตลอดระยะเวลาก่อสร้าง - ปีละ 1 ครั้ง	←											→

หมายเหตุ : ^{1/} หมายถึง ดำเนินการโดยบริษัท บี.กริม เพาเวอร์ (เอไออี-เอ็มทีพี) จำกัด

3.2 วิธีการเก็บตัวอย่างและการตรวจวัดคุณภาพสิ่งแวดล้อม

ในการติดตามตรวจสอบผลกระทบสิ่งแวดล้อม บริษัท เอแอลเอส แลборาทอรี กรุ๊ป (ประเทศไทย) จำกัด ได้ยึดถือปฏิบัติตามมาตรฐานที่หน่วยงานราชการกำหนดหรือวิธีที่ได้รับการยอมรับจากหน่วยงานราชการ โดยมีรายละเอียดของพารามิเตอร์และวิธีการตรวจวิเคราะห์แสดงดังตารางที่ 3.2-2

ตารางที่ 3.2-2 วิธีการเก็บตัวอย่างและตรวจวิเคราะห์

พารามิเตอร์	วิธีการเก็บตัวอย่าง	วิธีการวิเคราะห์
1.คุณภาพอากาศในบรรยากาศ		
- TSP	High Volume Air Sample	US EPA 40 CFR Part 50, App. B
- PM10	Size Selective High Volume Air Sampler	US EPA 40 CFR Part 50, App. J
- ความเร็วและทิศทางลม	Wind Speed & Wind Direction Recording Meter	Cup Anemometer & Anodized Aluminium Vane Method
- อุณหภูมิ	Thermometer	Direct Reading
2. ระดับเสียง		
- Leq 24 hrs	Sound Level Meter	ISO 1996/1
- L90		
- Ldn		
- Lmax		

3.3 มาตรฐานที่ใช้เปรียบเทียบ

1) คุณภาพอากาศในบรรยากาศ

- ประกาศคณะกรรมการสิ่งแวดล้อมแห่งชาติ ฉบับที่ 24 (พ.ศ. 2547) เรื่อง กำหนดค่ามาตรฐานคุณภาพอากาศในบรรยากาศโดยทั่วไป ประกาศในราชกิจจานุเบกษา ฉบับประกาศทั่วไป เล่ม 121 ตอนพิเศษ 104ง วันที่ 22 กันยายน 2547

2) ระดับเสียง

- ประกาศคณะกรรมการสิ่งแวดล้อมแห่งชาติ ฉบับที่ 15 (พ.ศ. 2540) เรื่อง กำหนดมาตรฐานระดับเสียงโดยทั่วไป ประกาศในราชกิจจานุเบกษา เล่มที่ 114 ตอนพิเศษ 27ง วันที่ 3 กันยายน 2540

- ประกาศกระทรวงอุตสาหกรรม เรื่อง กำหนดระดับเสียงรบกวนและระดับเสียงที่เกิดจากการประกอบกิจการโรงงาน พ.ศ. 2548 ประกาศในราชกิจจานุเบกษา เล่มที่ 123 ตอนพิเศษ 11ง วันที่ 25 มกราคม 2549

3.4 ผลการติดตามตรวจสอบผลกระทบสิ่งแวดล้อม

ผลการติดตามตรวจสอบผลกระทบสิ่งแวดล้อมของโครงการโรงไฟฟ้า บี.กริม เพาเวอร์ (เอไออี-เอ็มทีพี) (ระยะก่อสร้าง) ของบริษัท บี.กริม เพาเวอร์ (เอไออี-เอ็มทีพี) จำกัด ระหว่างเดือนมกราคม-มิถุนายน พ.ศ. 2565 มีรายละเอียดดังนี้

3.4.1 ด้านคุณภาพอากาศจากปล่องระบายมลพิษทางอากาศ ในช่วงทดสอบเดินระบบ (Commissioning Period)

กำหนดให้ติดตามตรวจสอบคุณภาพอากาศจากปล่องระบายมลพิษทางอากาศ ในช่วงทดสอบเดินระบบ (Commissioning Period) โดยตรวจวัดก๊าซออกไซด์ของไนโตรเจน (NO_x) ก๊าซซัลเฟอร์ไดออกไซด์ (SO_2) ฝุ่นละอองรวม (TPS) ก๊าซออกซิเจน (O_2) อุณหภูมิปลายปล่อง และอัตราการไหลของก๊าซ โดยระหว่างเดือนมกราคม-มิถุนายน พ.ศ. 2565 โครงการอยู่ระหว่างการก่อสร้าง ยังไม่ดำเนินการทดสอบเดินระบบ (Commissioning Period) อย่างไรก็ตาม หากโครงการดำเนินการทดสอบเดินระบบ (Commissioning Period) จะปฏิบัติตามมาตรการกำหนดไว้

3.4.2 ด้านคุณภาพอากาศในบรรยากาศโดยทั่วไป

การติดตามตรวจสอบคุณภาพอากาศในบรรยากาศ ได้ดำเนินการตรวจวัดปริมาณฝุ่นละอองรวม (TSP) และปริมาณฝุ่นขนาดเล็กไม่เกิน 10 ไมครอน (PM_{10}) พร้อมตรวจวัดความเร็วและทิศทางลม และอุณหภูมิ ทุก 6 เดือน ครั้งละ 7 วันต่อเนื่อง ตลอดระยะเวลาก่อสร้าง จำนวน 4 สถานี ได้แก่ วัดประชุมมิตรบำรุง (A1) โรงเรียนระยองวิทยาคม นิคมอุตสาหกรรม (A2) บ้านสำนักมะม่วง (A3) และโรงเรียนอนุบาลรักษภาษา (A4)

1) ผลการตรวจวัดคุณภาพอากาศในบรรยากาศโดยทั่วไป ระหว่างเดือนมกราคม-มิถุนายน พ.ศ. 2565

การตรวจวัดคุณภาพอากาศในบรรยากาศระหว่างเดือนมกราคม-มิถุนายน พ.ศ. 2565 ดำเนินการระหว่างวันที่ 27 เมษายน - 4 พฤษภาคม พ.ศ. 2565 แสดงตำแหน่งการเก็บตัวอย่างคุณภาพอากาศในบรรยากาศดังภาพที่ 3.4-1 และผลการตรวจวัดแสดงดังตารางที่ 3.4-1 ถึง ตารางที่ 3.4-4 สรุปผลการตรวจวัดได้ดังนี้

➤ วัดประชุมมิตรบำรุง (A1)

จากผลการตรวจวัดคุณภาพอากาศบริเวณวัดประชุมมิตรบำรุง พบว่า ระหว่างวันที่ 27 เมษายน - 4 พฤษภาคม พ.ศ. 2565 ปริมาณฝุ่นละอองรวม (TSP) มีค่าอยู่ระหว่าง 0.014-0.041 มิลลิกรัมต่อลูกบาศก์เมตร ปริมาณฝุ่นขนาดเล็กไม่เกิน 10 ไมครอน (PM_{10}) มีค่าอยู่ระหว่าง 0.008-0.026 มิลลิกรัมต่อลูกบาศก์เมตร

เมื่อนำผลตรวจวัดที่ได้มาเปรียบเทียบกับค่ามาตรฐานคุณภาพอากาศในบรรยากาศตามประกาศคณะกรรมการสิ่งแวดล้อมแห่งชาติ ฉบับที่ 24 (พ.ศ. 2547) พบว่า คุณภาพอากาศที่ตรวจวัดได้บริเวณวัดประชุมมิตรบำรุง มีค่าอยู่ในเกณฑ์ที่มาตรฐานกำหนด

นอกจากนี้ ได้ทำการตรวจวัดความเร็วลมและทิศทางลมในขณะที่ตรวจวัดคุณภาพอากาศในบรรยากาศ ผลการตรวจวัดแสดงดังตารางที่ 3.4-5 และรูปที่ 3.4-1 โดยพบว่า ลมที่พัดผ่านบริเวณวัดประชุมมิตรบำรุง ระหว่างวันที่ 27 เมษายน - 4 พฤษภาคม พ.ศ. 2565 ส่วนใหญ่เป็นลมเบา พัดมาจากทางทิศตะวันออกเฉียงเหนือ โดยความเร็วลมเฉลี่ยอยู่ในช่วง <0.3-8.0 เมตร/วินาที อุณหภูมิขณะตรวจวัดอยู่ระหว่าง 26.8-29.6 องศาเซลเซียส กิจกรรมทั่วไปของวัดและชุมชน

➤ โรงเรียนระยองวิทยาคม นิคมอุตสาหกรรม (A2)

จากผลการตรวจวัดคุณภาพอากาศบริเวณโรงเรียนระยองวิทยาคม นิคมอุตสาหกรรม พบว่า ระหว่างวันที่ 27 เมษายน - 4 พฤษภาคม พ.ศ. 2565 ปริมาณฝุ่นละอองรวม (TSP) มีค่าอยู่ระหว่าง 0.032-0.108 มิลลิกรัมต่อลูกบาศก์เมตร ปริมาณฝุ่นขนาดไม่เกิน 10 ไมครอน (PM-10) มีค่าอยู่ระหว่าง 0.012-0.040 มิลลิกรัมต่อลูกบาศก์เมตร

เมื่อนำผลตรวจวัดที่ได้มาเปรียบเทียบกับค่ามาตรฐานคุณภาพอากาศในบรรยากาศตามประกาศคณะกรรมการสิ่งแวดล้อมแห่งชาติ ฉบับที่ 24 (พ.ศ. 2547) พบว่า คุณภาพอากาศที่ตรวจวัดได้บริเวณโรงเรียนระยองวิทยาคม นิคมอุตสาหกรรม มีค่าอยู่ในเกณฑ์ที่มาตรฐานกำหนด

นอกจากนี้ ได้ทำการตรวจวัดความเร็วลมและทิศทางลมในขณะที่ตรวจวัดคุณภาพอากาศในบรรยากาศ ผลการตรวจวัดแสดงดังตารางที่ 3.4-6 และรูปที่ 3.4-2 โดยพบว่า ลมที่พัดผ่านบริเวณโรงเรียนระยองวิทยาคม นิคมอุตสาหกรรม ระหว่างวันที่ 27 เมษายน - 4 พฤษภาคม พ.ศ. 2565 ส่วนใหญ่เป็นลมสงบ (Calms) พัดมาจากทางทิศเหนือ ด้วยความเร็วลมเฉลี่ยอยู่ในช่วง <0.3-5.5 เมตร/วินาที อุณหภูมิขณะตรวจวัดอยู่ระหว่าง 27.0-29.0 องศาเซลเซียส กิจกรรมบริเวณใกล้เคียงมีการสัญจรของรถและมีกิจกรรมก่อสร้างถนน

➤ บ้านสำนักมะม่วง (A3)

จากผลการตรวจวัดคุณภาพอากาศบริเวณบ้านสำนักมะม่วง พบว่า ระหว่างวันที่ 27 เมษายน - 4 พฤษภาคม พ.ศ. 2565 ปริมาณฝุ่นละอองรวม (TSP) มีค่าอยู่ระหว่าง 0.023-0.054 มิลลิกรัมต่อลูกบาศก์เมตร ปริมาณฝุ่นขนาดไม่เกิน 10 ไมครอน (PM-10) มีค่าอยู่ระหว่าง 0.013-0.027 มิลลิกรัมต่อลูกบาศก์เมตร

เมื่อนำผลตรวจวัดที่ได้มาเปรียบเทียบกับค่ามาตรฐานคุณภาพอากาศในบรรยากาศตามประกาศคณะกรรมการสิ่งแวดล้อมแห่งชาติ ฉบับที่ 24 (พ.ศ. 2547) พบว่า คุณภาพอากาศที่ตรวจวัดได้บริเวณบ้านสำนักมะม่วง มีค่าอยู่ในเกณฑ์ที่มาตรฐานกำหนด

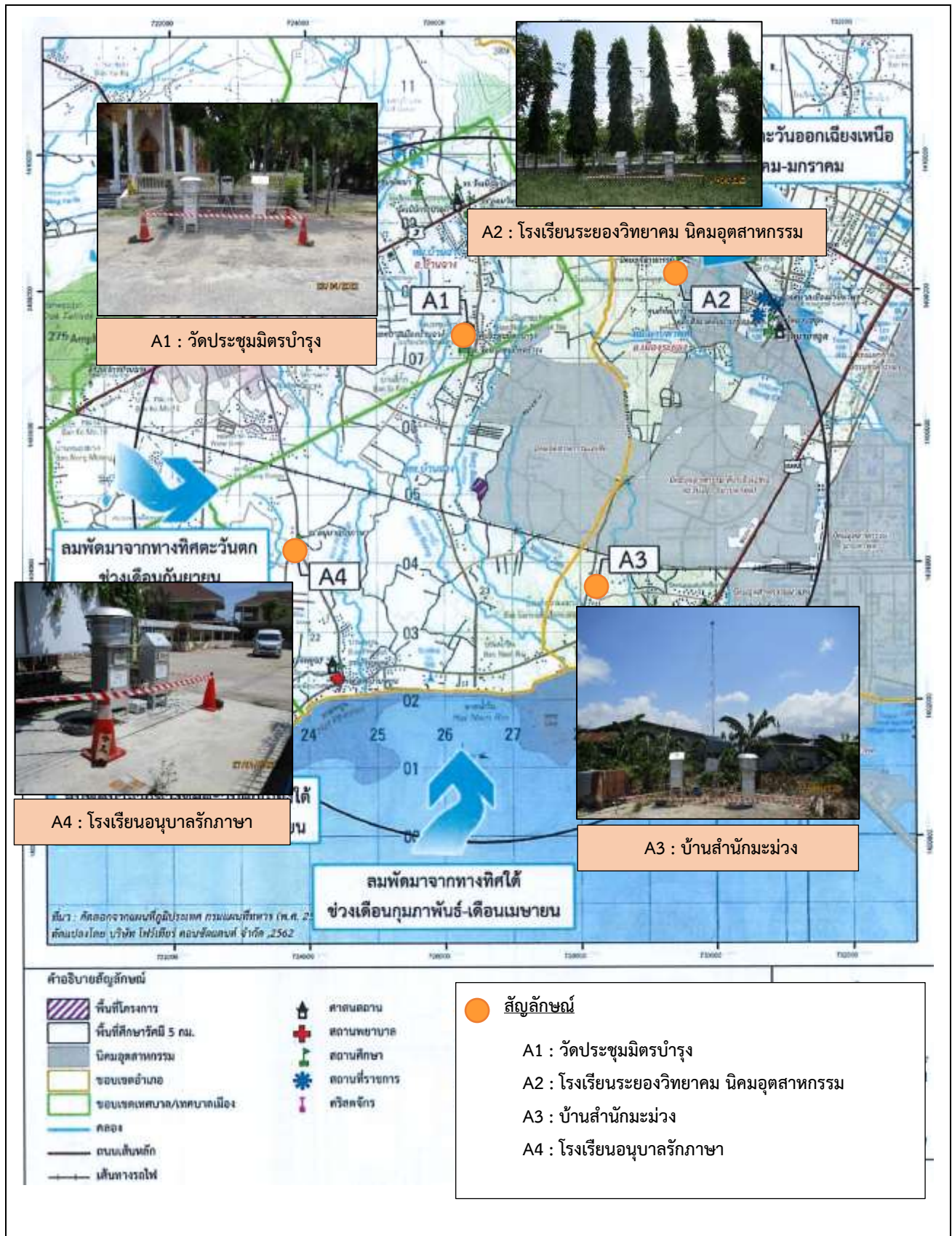
นอกจากนี้ ได้ทำการตรวจวัดความเร็วลมและทิศทางลมในขณะที่ตรวจวัดคุณภาพอากาศในบรรยากาศ ผลการตรวจวัดแสดงดังตารางที่ 3.4-7 และรูปที่ 3.4-3 โดยพบว่า ลมที่พัดผ่านบริเวณบ้านสำนักมะม่วง ระหว่างวันที่ 27 เมษายน - 4 พฤษภาคม พ.ศ. 2565 ส่วนใหญ่เป็นลมเบา พัดมาจากทางทิศเหนือ ด้วยความเร็วลมเฉลี่ยอยู่ในช่วง <0.3-8.0 เมตร/วินาที อุณหภูมิขณะตรวจวัดอยู่ระหว่าง 26.0-28.3 องศาเซลเซียส กิจกรรมบริเวณใกล้เคียงมีการสัญจรของรถและกิจกรรมทั่วไปของพื้นที่

➤ โรงเรียนอนุบาลรักภาษา (A4)

การตรวจวัดคุณภาพอากาศบริเวณโรงเรียนอนุบาลรักภาษา พบว่า ระหว่างวันที่ 27 เมษายน - 4 พฤษภาคม พ.ศ. 2565 ปริมาณฝุ่นละอองรวม (TSP) มีค่าอยู่ระหว่าง 0.018-0.055 มิลลิกรัมต่อลูกบาศก์เมตร ปริมาณฝุ่นขนาดไม่เกิน 10 ไมครอน (PM-10) มีค่าอยู่ระหว่าง 0.010-0.027 มิลลิกรัมต่อลูกบาศก์เมตร

เมื่อนำผลตรวจวัดที่ได้มาเปรียบเทียบกับค่ามาตรฐานคุณภาพอากาศในบรรยากาศตามประกาศคณะกรรมการสิ่งแวดล้อมแห่งชาติ ฉบับที่ 24 (พ.ศ. 2547) พบว่า คุณภาพอากาศที่ตรวจวัดได้บริเวณโรงเรียนอนุบาลรักภาษา มีค่าอยู่ในเกณฑ์ที่มาตรฐานกำหนด

นอกจากนี้ ได้ทำการตรวจวัดความเร็วลมและทิศทางลมในขณะที่ตรวจวัดคุณภาพอากาศในบรรยากาศ ผลการตรวจวัดแสดงดังตารางที่ 3.4-8 และรูปที่ 3.4-4 โดยพบว่า ลมที่พัดผ่านบริเวณโรงเรียนอนุบาลรักษาราชการระหว่างวันที่ 27 เมษายน - 4 พฤษภาคม พ.ศ. 2565 ส่วนใหญ่เป็นลมเบา พัดมาจากทางทิศตะวันออกเฉียงเหนือค่อนไปทางทิศเหนือ ด้วยความเร็วลมเฉลี่ยอยู่ในช่วง <0.3-5.5 เมตร/วินาที อุณหภูมิขณะตรวจวัดอยู่ระหว่าง 26.5-31.2 องศาเซลเซียส กิจกรรมบริเวณใกล้เคียงมีการสัญจรของรถและกิจกรรมทั่วไปของโรงเรียน



ภาพที่ 3.4-1 ตำแหน่งการตรวจวัดคุณภาพอากาศในบรรยากาศ
ระหว่างเดือนมกราคม-มิถุนายน พ.ศ. 2565

ตารางที่ 3.4-1 ผลการตรวจวัดคุณภาพอากาศในบรรยากาศ บริเวณวัดประชุมมิตรบำรุง (A1)
ระหว่างวันที่ 27 เมษายน – 4 พฤษภาคม พ.ศ. 2565

สถานี / ช่วงเวลาที่ตรวจวัด	ผลการตรวจวัด		
	TSP (mg/m ³)	PM-10 (mg/m ³)	Temperature (°C)
	ค่าเฉลี่ย 24 ชั่วโมง	ค่าเฉลี่ย 24 ชั่วโมง	ค่าเฉลี่ย 24 ชั่วโมง
วัดประชุมมิตรบำรุง (GPS 47P 0726437, 1407364)			
27-28 เมษายน พ.ศ. 2565	0.019	0.012	29.0
28-29 เมษายน พ.ศ. 2565	0.020	0.011	29.6
29-30 เมษายน พ.ศ. 2565	0.041	0.026	27.3
30 เมษายน - 1 พฤษภาคม พ.ศ. 2565	0.027	0.019	26.8
1-2 พฤษภาคม พ.ศ. 2565	0.028	0.008	27.4
2-3 พฤษภาคม พ.ศ. 2565	0.014	0.008	28.2
3-4 พฤษภาคม พ.ศ. 2565	0.019	0.010	28.4
ค่าต่ำสุด / ค่าสูงสุด	0.014 / 0.041	0.008 / 0.026	26.8 / 29.6
มาตรฐาน	0.33 ^{1/}	0.12 ^{1/}	-

มาตรฐาน : ประกาศคณะกรรมการสิ่งแวดล้อมแห่งชาติ ฉบับที่ 24 (พ.ศ. 2547) เรื่อง กำหนดมาตรฐานคุณภาพอากาศในบรรยากาศโดยทั่วไป

บริษัทผู้ตรวจวัดและวิเคราะห์ตัวอย่าง/ควบคุม

ผู้เก็บตัวอย่าง

ชื่อผู้ตรวจสอบ/ควบคุม

ชื่อผู้วิเคราะห์

เบอร์โทรศัพท์

บริษัท เอแอลเอส แลบบอราทอรี กรุ๊ป (ประเทศไทย) จำกัด

นายสันติ ชัยชนะ

นายเดช ช้างชน

นางสาวธนิดา กุลสุริวงศ์

0-2760-3000

ทะเบียนเลขที่ ว-323-ค-9442

ทะเบียนเลขที่ ว-323-จ-9447

ตารางที่ 3.4-2 ผลการตรวจวัดคุณภาพอากาศในบรรยากาศ บริเวณโรงเรียนระยองวิทยาคม นิคมอุตสาหกรรม (A2)
ระหว่างวันที่ 27 เมษายน – 4 พฤษภาคม พ.ศ. 2565

สถานี / ช่วงเวลาที่ตรวจวัด	ผลการตรวจวัด		
	TSP (mg/m ³)	PM-10 (mg/m ³)	Temperature (°C)
	ค่าเฉลี่ย 24 ชั่วโมง	ค่าเฉลี่ย 24 ชั่วโมง	ค่าเฉลี่ย 24 ชั่วโมง
โรงเรียนระยองวิทยาคม นิคมอุตสาหกรรม (GPS 47P 729590, 1408414)			
27-28 เมษายน พ.ศ. 2565	0.042	0.020	28.6
28-29 เมษายน พ.ศ. 2565	0.037	0.014	29.0
29-30 เมษายน พ.ศ. 2565	0.108	0.040	27.3
30 เมษายน - 1 พฤษภาคม พ.ศ. 2565	0.034	0.025	27.2
1-2 พฤษภาคม พ.ศ. 2565	0.047	0.022	27.0
2-3 พฤษภาคม พ.ศ. 2565	0.032	0.012	29.0
3-4 พฤษภาคม พ.ศ. 2565	0.063	0.017	29.0
ค่าต่ำสุด / ค่าสูงสุด	0.032 / 0.108	0.012 / 0.040	27.0 / 29.0
มาตรฐาน	0.33 ^{1/}	0.12 ^{1/}	-

มาตรฐาน : ประกาศคณะกรรมการสิ่งแวดล้อมแห่งชาติ ฉบับที่ 24 (พ.ศ. 2547) เรื่อง กำหนดมาตรฐานคุณภาพอากาศในบรรยากาศโดยทั่วไป

บริษัทผู้ตรวจวัดและวิเคราะห์ตัวอย่าง/ควบคุม
ผู้เก็บตัวอย่าง
ชื่อผู้ตรวจสอบ/ควบคุม
ชื่อผู้วิเคราะห์
เบอร์โทรศัพท์

บริษัท เอแอลเอส แลบบอราทอรี กรุ๊ป (ประเทศไทย) จำกัด
นายสันติ ชัยชนะ
นายเดช ช้างชน ทะเบียนเลขที่ ว-323-ค-9442
นางสาวธนิดา กุลสุริวงศ์ ทะเบียนเลขที่ ว-323-จ-9447
0-2760-3000

ตารางที่ 3.4-3 ผลการตรวจวัดคุณภาพอากาศในบรรยากาศ บริเวณบ้านสำนักมะม่วง (A3)
ระหว่างวันที่ 27 เมษายน – 4 พฤษภาคม พ.ศ. 2565

สถานี / ช่วงเวลาที่ตรวจวัด	ผลการตรวจวัด		
	TSP (mg/m ³)	PM-10 (mg/m ³)	Temperature (°C)
	ค่าเฉลี่ย 24 ชั่วโมง	ค่าเฉลี่ย 24 ชั่วโมง	ค่าเฉลี่ย 24 ชั่วโมง
บริเวณบ้านสำนักมะม่วง (GPS 47P 728258, 1403383)			
27-28 เมษายน พ.ศ. 2565	0.023	0.013	27.7
28-29 เมษายน พ.ศ. 2565	0.027	0.013	28.3
29-30 เมษายน พ.ศ. 2565	0.054	0.027	26.2
30 เมษายน - 1 พฤษภาคม พ.ศ. 2565	0.043	0.017	26.0
1-2 พฤษภาคม พ.ศ. 2565	0.035	0.016	26.6
2-3 พฤษภาคม พ.ศ. 2565	0.044	0.017	26.9
3-4 พฤษภาคม พ.ศ. 2565	0.038	0.013	27.4
ค่าต่ำสุด / ค่าสูงสุด	0.023 / 0.054	0.013 / 0.027	26.0 / 28.3
มาตรฐาน	0.33 ^{1/}	0.12 ^{1/}	-

มาตรฐาน : ประกาศคณะกรรมการสิ่งแวดล้อมแห่งชาติ ฉบับที่ 24 (พ.ศ. 2547) เรื่อง กำหนดมาตรฐานคุณภาพอากาศในบรรยากาศโดยทั่วไป

บริษัทผู้ตรวจวัดและวิเคราะห์ตัวอย่าง/ควบคุม

ผู้เก็บตัวอย่าง

ชื่อผู้ตรวจสอบ/ควบคุม

ชื่อผู้วิเคราะห์

เบอร์โทรศัพท์

บริษัท เอแอลเอส แลบบอราทอรี กรุ๊ป (ประเทศไทย) จำกัด

นายสันติ ชัยชนะ

นายเดช ช้างชน

นางสาวธนิดา กุลสุริวงศ์

0-2760-3000

ทะเบียนเลขที่ ว-323-ค-9442

ทะเบียนเลขที่ ว-323-จ-9447

ตารางที่ 3.4-4 ผลการตรวจวัดคุณภาพอากาศในบรรยากาศ บริเวณโรงเรียนอนุบาลรักภาษา (A4)
ระหว่างวันที่ 27 เมษายน – 4 พฤษภาคม พ.ศ. 2565

สถานี / ช่วงเวลาที่ตรวจวัด	ผลการตรวจวัด		
	TSP (mg/m ³)	PM-10 (mg/m ³)	Temperature (°C)
	ค่าเฉลี่ย 24 ชั่วโมง	ค่าเฉลี่ย 24 ชั่วโมง	ค่าเฉลี่ย 24 ชั่วโมง
โรงเรียนอนุบาลรักภาษา (GPS 47P 723813, 1404230)			
27-28 เมษายน พ.ศ. 2565	0.019	0.010	31.2
28-29 เมษายน พ.ศ. 2565	0.018	0.012	28.7
29-30 เมษายน พ.ศ. 2565	0.055	0.027	29.3
30 เมษายน - 1 พฤษภาคม พ.ศ. 2565	0.027	0.016	28.1
1-2 พฤษภาคม พ.ศ. 2565	0.030	0.016	28.0
2-3 พฤษภาคม พ.ศ. 2565	0.018	0.010	26.5
3-4 พฤษภาคม พ.ศ. 2565	0.021	0.010	27.0
ค่าต่ำสุด / ค่าสูงสุด	0.018 / 0.055	0.010 / 0.027	26.5 / 31.2
มาตรฐาน	0.33 ^{1/}	0.12 ^{1/}	-

มาตรฐาน : ประกาศคณะกรรมการสิ่งแวดล้อมแห่งชาติ ฉบับที่ 24 (พ.ศ. 2547) เรื่อง กำหนดมาตรฐานคุณภาพอากาศในบรรยากาศโดยทั่วไป

บริษัทผู้ตรวจวัดและวิเคราะห์ตัวอย่าง/ควบคุม

ผู้เก็บตัวอย่าง

ชื่อผู้ตรวจสอบ/ควบคุม

ชื่อผู้วิเคราะห์

เบอร์โทรศัพท์

บริษัท เอแอลเอส แลบบอราทอรี กรุ๊ป (ประเทศไทย) จำกัด

นายสันติ ชัยชนะ

นายเดช ช้างชน

นางสาวธนิดา กุลสุริวงศ์

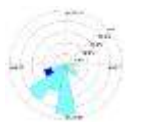
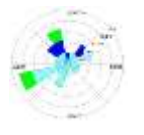

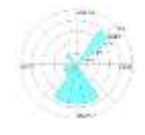
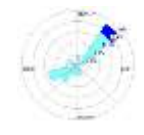
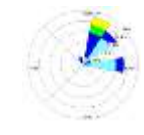
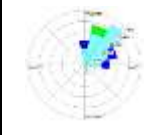
0-2760-3000

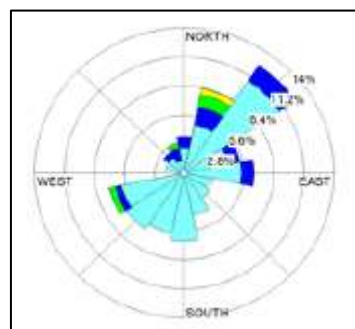
ทะเบียนเลขที่ ว-323-ค-9442

ทะเบียนเลขที่ ว-323-จ-9447

ตารางที่ 3.4-5 ผลการตรวจวัดความเร็วลมและทิศทางลม บริเวณวัดประชุมมิตรบำรุง (A1)

ระหว่างวันที่ 27 เมษายน – 4 พฤษภาคม พ.ศ. 2565

เวลา (น.)	27-28 เม.ย. 65		28-29 เม.ย. 65		29-30 เม.ย. 65		30 เม.ย.-1 พ.ค. 65		1-2 พ.ค. 65		2-3 พ.ค. 65		3-4 พ.ค. 65	
	WS	WD	WS	WD	WS	WD	WS	WD	WS	WD	WS	WD	WS	WD
12.00-13.00	1.3	S	1.0	SSW	0.7	WSW	1.1	SSE	0.2	-	5.9	NNE	0.7	N
13.00-14.00	0.9	S	1.1	WNW	0.7	NNW	0.9	SSW	0.4	SSW	1.0	NE	2.0	E
14.00-15.00	0.7	S	1.0	WSW	0.8	WNW	0.1	-	0.9	WSW	2.1	NNE	3.8	NNE
15.00-16.00	0.6	S	1.6	S	0.1	-	0.8	SW	0.5	SSE	1.7	E	1.1	ENE
16.00-17.00	0.9	S	4.9	WSW	0.7	NW	1.5	SSW	0.2	-	1.0	NNE	0.3	NE
17.00-18.00	0.3	WSW	1.6	SSW	0.1	-	0.7	SSW	0.2	-	0.2	-	1.0	NE
18.00-19.00	0.6	WSW	1.1	WSW	0.1	-	0.5	SSE	0.2	-	2.0	NNE	1.6	ENE
19.00-20.00	0.5	SW	0.7	SW	0.5	N	0.4	SSE	0.2	-	0.2	-	0.4	SSE
20.00-21.00	0.4	SW	1.5	E	0.4	NNE	0.5	WSW	0.4	SW	0.2	-	1.1	NNE
21.00-22.00	0.3	SSE	3.9	NNW	0.3	NNE	0.1	-	0.5	WSW	0.2	-	1.9	ENE
22.00-23.00	0.4	SE	0.3	NNE	0.2	-	0.4	S	0.3	SW	0.2	-	1.0	E
23.00-00.00	0.4	SSW	1.2	NE	0.1	-	0.3	S	0.2	-	0.2	-	1.5	NNE
00.00-01.00	1.0	S	0.8	WSW	0.4	ESE	0.2	-	0.5	WNW	0.8	E	0.8	E
01.00-02.00	2.2	WSW	0.3	NW	0.7	SW	0.1	-	0.6	WSW	1.6	NE	0.6	NE
02.00-03.00	1.2	SSW	0.3	W	0.3	SE	0.4	S	0.5	N	1.4	NE	1.2	NE
03.00-04.00	0.3	S	0.3	ENE	0.7	ESE	0.1	-	0.2	-	2.9	ENE	0.6	NNE
04.00-05.00	1.0	SSW	1.0	ENE	0.5	E	0.7	NE	0.4	NE	0.6	E	1.4	NNE
05.00-06.00	0.3	SW	0.9	NNW	0.1	-	1.5	NE	0.7	NE	1.0	E	0.5	N
06.00-07.00	0.5	SE	1.8	NW	0.2	-	1.1	NW	2.6	NE	2.1	NNW	1.5	NE
07.00-08.00	0.4	SSW	2.2	N	0.1	-	0.2	-	0.4	ENE	0.9	NE	1.4	NE
08.00-09.00	1.0	SW	1.9	NNW	1.0	ESE	0.9	NE	1.0	NE	2.8	NE	1.0	ENE
09.00-10.00	0.6	SW	2.0	NE	0.1	-	0.2	-	1.1	NE	3.0	NNE	3.0	N
10.00-11.00	0.3	E	0.6	SE	1.1	SE	0.2	-	0.2	-	4.2	NNE	0.2	-
11.00-12.00	1.2	SW	0.3	ESE	1.2	SSE	0.2	-	1.4	ENE	1.1	E	0.2	-
หน่วย	km/hr	-	km/hr	-	km/hr	-	km/hr	-	km/hr	-	km/hr	-	km/hr	-
ผังลม (Wind Rose)														

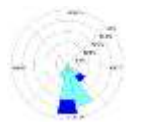
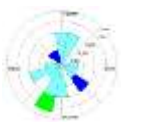

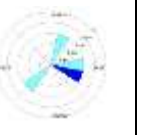

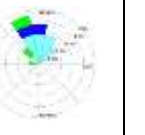
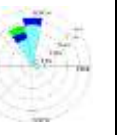


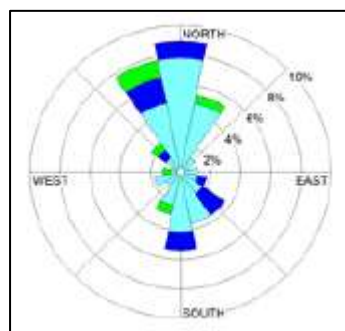
WS(m/s)	%
≥ 10.0	0.00
8.0-10.0	0.00
5.5-8.0	0.60
3.3-5.5	2.38
1.7-3.3	9.52
0.3-1.7	67.26
Calms	20.24

รูปที่ 3.4-1 ผังลมบริเวณวัดประชุมมิตรบำรุง (A1)

ระหว่างวันที่ 27 เมษายน – 4 พฤษภาคม พ.ศ. 2565

ตารางที่ 3.4-6 ผลการตรวจวัดความเร็วลมและทิศทางลม บริเวณโรงเรียนระยองวิทยาคม นิคมอุตสาหกรรม (A2)
ระหว่างวันที่ 27 เมษายน – 4 พฤษภาคม พ.ศ. 2565

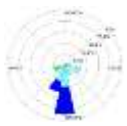
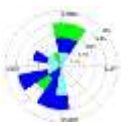
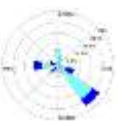
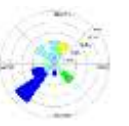
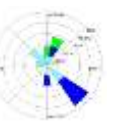
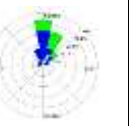
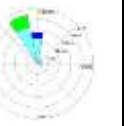
เวลา (น.)	27-28 เม.ย. 65		28-29 เม.ย. 65		29-30 เม.ย. 65		30 เม.ย.-1 พ.ค. 65		1-2 พ.ค. 65		2-3 พ.ค. 65		3-4 พ.ค. 65	
	WS	WD	WS	WD	WS	WD	WS	WD	WS	WD	WS	WD	WS	WD
10.00-11.00	1.0	SSE	0.2	-	0.0	-	0.0	-	0.0	-	0.1	-	2.6	N
11.00-12.00	1.4	SE	0.6	S	0.4	N	0.0	-	0.4	NNW	1.1	NNE	3.1	NNW
12.00-13.00	1.3	SSE	1.1	S	0.0	-	0.0	-	0.0	-	4.0	NNW	0.3	N
13.00-14.00	0.8	SSW	3.5	SSW	0.3	WSW	2.9	ESE	1.8	SE	1.0	NE	0.4	ENE
14.00-15.00	0.6	SSE	1.9	SE	0.0	-	1.4	E	0.0	-	0.0	-	0.0	-
15.00-16.00	1.8	SE	1.4	SW	0.0	-	0.0	-	0.0	-	1.2	NNW	0.0	-
16.00-17.00	1.2	S	1.4	WSW	0.0	-	1.1	SW	0.0	-	0.0	-	1.4	N
17.00-18.00	0.7	S	0.9	SSW	0.0	-	0.0	-	0.0	-	1.0	NNE	0.0	-
18.00-19.00	1.3	SSE	0.6	SE	0.0	-	0.0	-	0.0	-	0.0	-	0.7	NNE
19.00-20.00	0.0	-	1.0	ESE	0.0	-	0.0	-	0.0	-	0.4	NE	0.1	-
20.00-21.00	0.0	-	0.1	-	0.0	-	0.0	-	0.0	-	1.2	N	0.0	-
21.00-22.00	0.0	-	0.9	SSW	0.0	-	0.0	-	0.0	-	0.8	NNW	1.0	NNW
22.00-23.00	0.0	-	0.0	-	0.0	-	0.0	-	0.0	-	0.0	-	0.6	N
23.00-00.00	0.0	-	2.6	NNW	0.0	-	0.0	-	0.0	-	0.0	-	0.0	-
00.00-01.00	0.0	-	0.8	E	0.0	-	0.0	-	0.0	-	0.5	N	0.0	-
01.00-02.00	0.4	S	0.8	NNE	0.0	-	0.0	-	0.0	-	0.0	-	0.8	N
02.00-03.00	0.9	S	0.3	NNE	0.0	-	0.0	-	0.0	-	1.0	NNE	0.0	-
03.00-04.00	2.1	S	0.0	-	0.0	-	0.0	-	0.0	-	3.5	NW	0.6	ESE
04.00-05.00	1.4	SE	0.6	W	0.0	-	0.0	-	0.0	-	0.4	N	0.8	N
05.00-06.00	0.8	S	0.0	-	0.0	-	0.0	-	0.0	-	1.6	NW	0.7	NNW
06.00-07.00	0.7	SSE	0.3	WSW	0.0	-	1.5	NNE	3.5	NNE	2.2	NNW	5.0	NNW
07.00-08.00	1.2	SSE	2.1	NW	0.4	N	0.0	-	1.5	WNW	2.2	N	0.6	NNW
08.00-09.00	1.8	S	1.0	N	0.0	-	0.0	-	0.9	NW	3.6	W	1.0	N
09.00-10.00	0.7	SSW	0.6	N	0.0	-	0.0	-	0.6	NNE	1.4	NNW	1.2	NNW
หน่วย	km/hr	-	km/hr	-	km/hr	-	km/hr	-	km/hr	-	km/hr	-	km/hr	-
ผังลม (Wind Rose)														

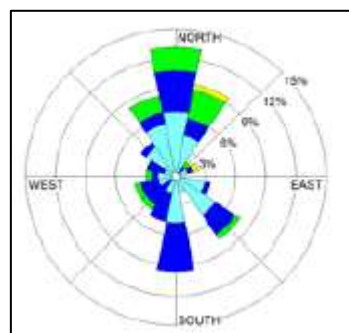


WS(m/s)	%
≥ 10.0	0.00
8.0-10.0	0.00
5.5-8.0	0.00
3.3-5.5	3.57
1.7-3.3	7.14
0.3-1.7	38.69
Calms	50.60

รูปที่ 3.4-2 ผังลมบริเวณโรงเรียนระยองวิทยาคม นิคมอุตสาหกรรม (A2)
ระหว่างวันที่ 27 เมษายน – 4 พฤษภาคม พ.ศ. 2565

ตารางที่ 3.4-7 ผลการตรวจวัดความเร็วลมและทิศทางลม บริเวณบ้านสำนักมะม่วง (A3)
ระหว่างวันที่ 27 เมษายน – 4 พฤษภาคม พ.ศ. 2565

เวลา (น.)	27-28 เม.ย. 65		28-29 เม.ย. 65		29-30 เม.ย. 65		30 เม.ย.-1 พ.ค. 65		1-2 พ.ค. 65		2-3 พ.ค. 65		3-4 พ.ค. 65	
	WS	WD	WS	WD	WS	WD	WS	WD	WS	WD	WS	WD	WS	WD
11.00-12.00	2.0	SSW	3.7	SW	0.4	SE	3.9	SE	0.8	NNE	3.1	NE	2.8	N
12.00-13.00	1.2	SSW	3.0	SSW	1.6	SE	1.5	SE	1.9	SE	1.7	ENE	3.3	NNW
13.00-14.00	2.9	S	2.3	SSW	2.8	SW	1.9	S	2.6	SE	2.9	NNE	0.5	N
14.00-15.00	1.8	S	2.7	S	1.5	S	3.0	SW	2.3	SE	4.0	N	0.6	ENE
15.00-16.00	1.5	ENE	3.0	SSW	2.0	WNW	0.7	NNW	1.2	SE	3.0	N	0.2	-
16.00-17.00	1.7	SSW	2.5	SW	2.8	W	2.3	WSW	1.4	S	4.3	NNE	0.2	-
17.00-18.00	1.0	ESE	1.6	S	1.4	W	2.8	SW	1.8	S	3.9	NNE	1.6	N
18.00-19.00	1.0	ESE	2.0	WSW	0.6	W	1.3	WSW	0.6	SE	1.6	NNE	0.2	-
19.00-20.00	0.3	SSW	3.2	WSW	0.0	-	2.2	SW	0.0	-	4.2	N	0.9	NNE
20.00-21.00	0.0	-	0.3	S	0.0	-	0.5	SW	0.0	-	3.2	NE	0.3	NW
21.00-22.00	0.0	-	1.2	NNE	0.6	NNE	0.0	-	0.0	-	1.1	NNE	0.2	-
22.00-23.00	0.8	ESE	2.7	WNW	0.0	-	0.0	-	0.5	WNW	2.2	NW	1.2	NNW
23.00-00.00	0.4	SSE	1.5	NW	0.6	SE	0.0	-	0.0	-	2.2	N	0.8	NNW
00.00-01.00	0.4	S	3.4	NNE	3.0	SE	0.0	-	1.5	W	2.7	NNW	0.2	-
01.00-02.00	2.4	S	0.0	-	1.0	SSE	0.0	-	0.0	-	2.1	N	0.2	-
02.00-03.00	1.0	SSW	1.6	WNW	0.0	-	0.8	NW	0.7	NW	3.9	NE	1.0	N
03.00-04.00	1.2	WSW	1.4	WSW	0.7	SE	0.8	NW	0.0	-	3.1	N	0.2	-
04.00-05.00	0.6	S	0.0	-	3.0	ESE	0.0	-	0.5	NW	4.6	NNE	0.8	ESE
05.00-06.00	0.9	SSE	2.3	N	0.0	-	0.0	-	1.1	NNW	0.6	N	1.0	N
06.00-07.00	1.2	S	0.0	-	0.0	-	7.7	NNE	1.4	N	1.8	WNW	0.9	NNW
07.00-08.00	1.8	S	3.8	NNW	1.4	N	1.4	NNE	2.6	NNE	2.4	NNW	5.2	NNW
08.00-09.00	2.2	S	2.4	NNE	0.8	N	0.0	-	3.4	N	2.4	N	0.8	NNW
09.00-10.00	1.1	S	4.1	N	1.0	SE	0.7	N	4.5	NNE	3.8	W	1.2	NNW
10.00-11.00	3.5	WSW	1.2	N	1.5	ESE	1.3	N	6.3	ENE	1.6	NNW	1.4	NNW
หน่วย	km/hr	-	km/hr	-	km/hr	-	km/hr	W	km/hr	-	km/hr	-	km/hr	-
ผังลม (Wind Rose)														

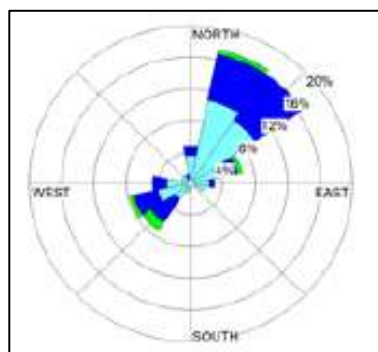


WS(m/s)	%
> 10.0	0.00
8.0-10.0	0.00
5.5-8.0	1.19
3.3-5.5	10.12
1.7-3.3	27.38
0.3-1.7	42.26
Calms	19.05

รูปที่ 3.4-3 ผังลมบริเวณบ้านสำนักมะม่วง (A3)
ระหว่างวันที่ 27 เมษายน – 4 พฤษภาคม พ.ศ. 2565

ตารางที่ 3.4-8 ผลการตรวจวัดความเร็วลมและทิศทางลม บริเวณโรงเรียนอนุบาลรักภาษา (A4)
ระหว่างวันที่ 27 เมษายน – 4 พฤษภาคม พ.ศ. 2565

เวลา (น.)	27-28 เม.ย. 65		28-29 เม.ย. 65		29-30 เม.ย. 65		30 เม.ย.-1 พ.ค. 65		1-2 พ.ค. 65		2-3 พ.ค. 65		3-4 พ.ค. 65	
	WS	WD	WS	WD	WS	WD	WS	WD	WS	WD	WS	WD	WS	WD
13.00-14.00	2.0	WSW	3.1	SW	0.7	W	2.4	WSW	0.0	-	0.4	NE	1.0	E
14.00-15.00	1.7	WSW	2.7	W	2.4	NNW	1.6	NNE	1.1	WNW	0.2	-	2.4	NNE
15.00-16.00	1.5	WSW	2.6	SW	1.4	NNW	0.0	-	1.0	SW	2.6	NE	0.7	NE
16.00-17.00	0.1	-	5.0	WSW	1.2	N	2.2	W	1.4	W	1.9	NNE	1.9	N
17.00-18.00	0.6	WSW	3.1	WSW	0.3	NNE	1.6	WSW	1.1	SW	1.3	ENE	1.0	NE
18.00-19.00	0.0	-	1.4	W	0.6	NNE	0.3	NW	0.1	-	0.5	NE	1.9	NE
19.00-20.00	0.0	-	0.0	-	0.4	NE	0.0	-	0.0	-	1.3	NE	1.0	ENE
20.00-21.00	0.0	-	0.8	ENE	0.5	NE	0.4	WNW	0.0	-	1.5	NNE	2.9	NNE
21.00-22.00	0.0	-	2.7	NNE	0.0	-	0.0	-	0.0	-	0.8	NE	1.7	ENE
22.00-23.00	0.0	-	2.5	NNE	0.0	-	0.0	-	0.0	-	1.3	NNE	2.7	NE
23.00-00.00	0.0	-	1.4	NE	0.3	ENE	0.0	-	0.2	-	0.5	NNE	1.8	NE
00.00-01.00	0.8	WSW	1.2	WSW	0.0	-	0.0	-	0.0	-	2.2	NNE	0.0	-
01.00-02.00	1.1	WSW	4.0	ENE	0.0	-	0.0	-	0.0	-	0.7	NE	1.6	NE
02.00-03.00	1.5	WSW	0.2	-	0.0	-	0.0	-	1.0	NNE	0.5	N	0.0	-
03.00-04.00	3.1	SW	0.8	NW	0.0	-	0.0	-	0.6	N	2.1	NE	2.0	ENE
04.00-05.00	0.7	W	1.2	NNE	0.5	NNE	0.8	NNE	0.5	NE	2.0	NNE	2.2	NE
05.00-06.00	1.4	SW	1.4	N	0.0	-	2.8	NE	0.7	NNE	2.0	NE	1.4	NE
06.00-07.00	1.1	SSW	1.0	N	0.0	-	0.5	ESE	2.1	NE	1.1	ENE	1.5	NE
07.00-08.00	0.9	SW	3.2	NE	1.5	ENE	0.0	-	3.1	NNE	0.5	NNE	0.4	NNE
08.00-09.00	2.0	SW	1.5	NNE	1.7	SW	0.2	-	0.7	E	1.7	NNE	1.4	NNE
09.00-10.00	1.9	SW	2.0	N	1.2	W	0.0	-	2.0	E	1.9	NE	1.2	NE
10.00-11.00	1.1	SSW	1.2	ESE	0.8	N	0.3	NE	2.0	NNE	2.8	NE	1.0	NNE
11.00-12.00	3.3	SW	0.6	ESE	0.5	S	1.1	E	1.5	NNE	1.1	E	0.9	NNE
12.00-13.00	3.6	SW	2.0	W	3.2	WSW	0.0	-	1.1	ENE	3.3	NNE	2.1	ENE
หน่วย	km/hr	-	km/hr	-	km/hr	-	km/hr	-	km/hr	-	km/hr	-	km/hr	-
ผังลม (Wind Rose)														



WS(m/s)	%
≥ 10.0	0.00
8.0-10.0	0.00
5.5-8.0	0.00
3.3-5.5	2.97
1.7-3.3	25.60
0.3-1.7	46.43
Calms	25.00

รูปที่ 3.4-4 ผังลมบริเวณโรงเรียนอนุบาลรักภาษา (A4)
ระหว่างวันที่ 27 เมษายน – 4 พฤษภาคม พ.ศ. 2565

2) เปรียบเทียบผลการตรวจวัดคุณภาพอากาศในบรรยากาศ ระหว่างปี พ.ศ. 2564-2565

ผลการติดตามตรวจสอบคุณภาพอากาศในบรรยากาศ ระหว่างปี พ.ศ. 2564-2565 มีรายละเอียดแสดงดังตารางที่ 3.4-9 และรูปที่ 3.4-5 ถึงรูปที่ 3.4-6 สามารถสรุปได้ว่า คุณภาพอากาศในบรรยากาศบริเวณวัดประชุมมิตรบำรุง บริเวณโรงเรียนระยองวิทยาคม นิคมอุตสาหกรรม บริเวณบ้านสำนักมะม่วง และบริเวณโรงเรียนอนุบาลรักภาษา มีปริมาณ ฝุ่นละอองรวม (TSP) ฝุ่นละอองขนาดเล็กไม่เกิน 10 ไมครอน (PM-10) มีค่าอยู่ในเกณฑ์มาตรฐานกำหนด

ตารางที่ 3.4-9 เปรียบเทียบผลการตรวจวัดคุณภาพอากาศในบรรยากาศโดยทั่วไป ในปี พ.ศ. 2564-2565

สถานี / ช่วงเวลาที่ตรวจวัด	ผลการตรวจวัด	
	TSP (mg/m ³)	PM-10 (mg/m ³)
	ค่าเฉลี่ย 24 ชั่วโมง	ค่าเฉลี่ย 24 ชั่วโมง
วัดประชุมมิตรบำรุง (A1)		
3-4 มิถุนายน 2564	0.025	0.012
4-5 มิถุนายน 2564	0.016	0.011
5-6 มิถุนายน 2564	0.027	0.012
6-7 มิถุนายน 2564	0.020	0.010
7-8 มิถุนายน 2564	0.010	0.006
8-9 มิถุนายน 2564	0.015	0.009
9-10 มิถุนายน 2564	0.012	0.009
2-3 กันยายน 2564	0.017	0.013
3-4 กันยายน 2564	0.015	0.013
4-5 กันยายน 2564	0.015	0.011
5-6 กันยายน 2564	0.02	0.017
6-7 กันยายน 2564	0.024	0.012
7-8 กันยายน 2564	0.014	0.010
8-9 กันยายน 2564	0.019	0.017
27-28 เมษายน พ.ศ. 2565	0.019	0.012
28-29 เมษายน พ.ศ. 2565	0.020	0.011
29-30 เมษายน พ.ศ. 2565	0.041	0.026
30 เมษายน - 1 พฤษภาคม พ.ศ. 2565	0.027	0.019
1-2 พฤษภาคม พ.ศ. 2565	0.028	0.008
2-3 พฤษภาคม พ.ศ. 2565	0.014	0.008
3-4 พฤษภาคม พ.ศ. 2565	0.019	0.010
โรงเรียนระยองวิทยาคม นิคมอุตสาหกรรม (A2)		
3-4 มิถุนายน 2564	0.025	0.019
4-5 มิถุนายน 2564	0.026	0.022
5-6 มิถุนายน 2564	0.025	0.021
6-7 มิถุนายน 2564	0.022	0.017
7-8 มิถุนายน 2564	0.018	0.015
8-9 มิถุนายน 2564	0.020	0.015
9-10 มิถุนายน 2564	0.019	0.015
มาตรฐาน	0.33^{1/}	0.12^{1/}

มาตรฐาน : ประกาศคณะกรรมการสิ่งแวดล้อมแห่งชาติ ฉบับที่ 24 (พ.ศ. 2547) เรื่อง กำหนดมาตรฐานคุณภาพอากาศในบรรยากาศโดยทั่วไป

ตารางที่ 3.4-9 (ต่อ) เปรียบเทียบผลการตรวจวัดคุณภาพอากาศในบรรยากาศโดยทั่วไป ในปี พ.ศ. 2564-2565

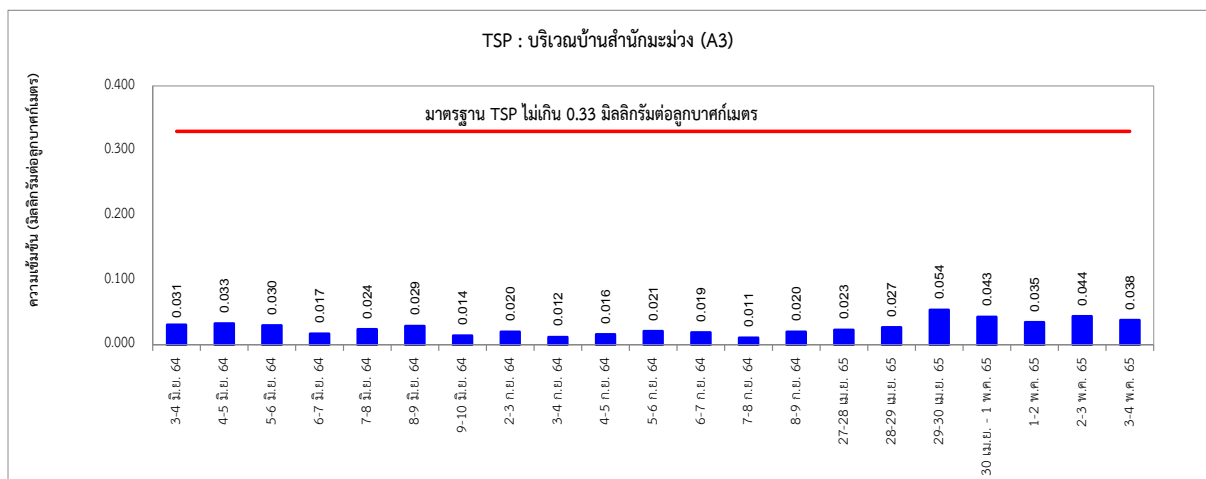
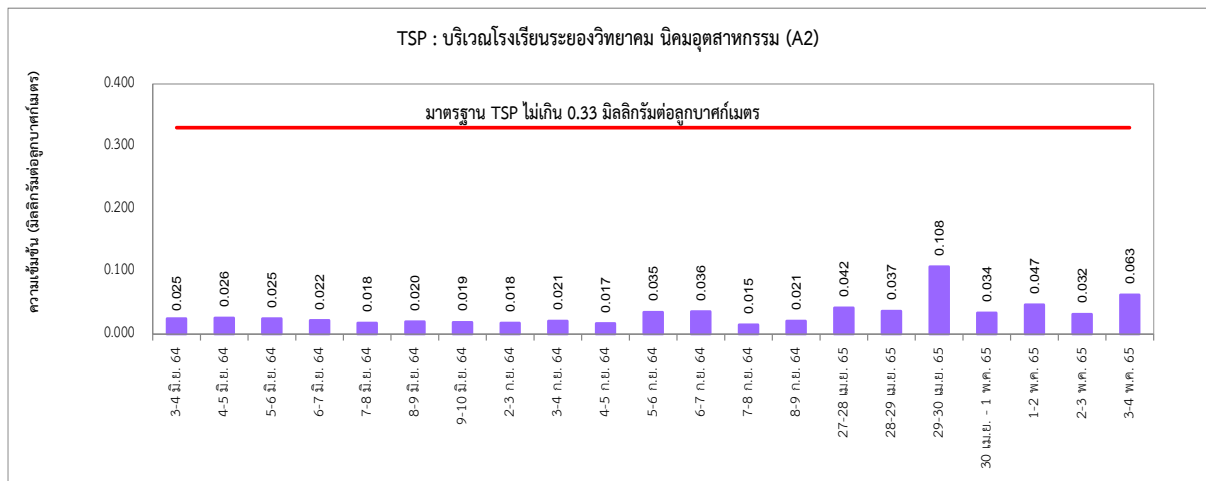
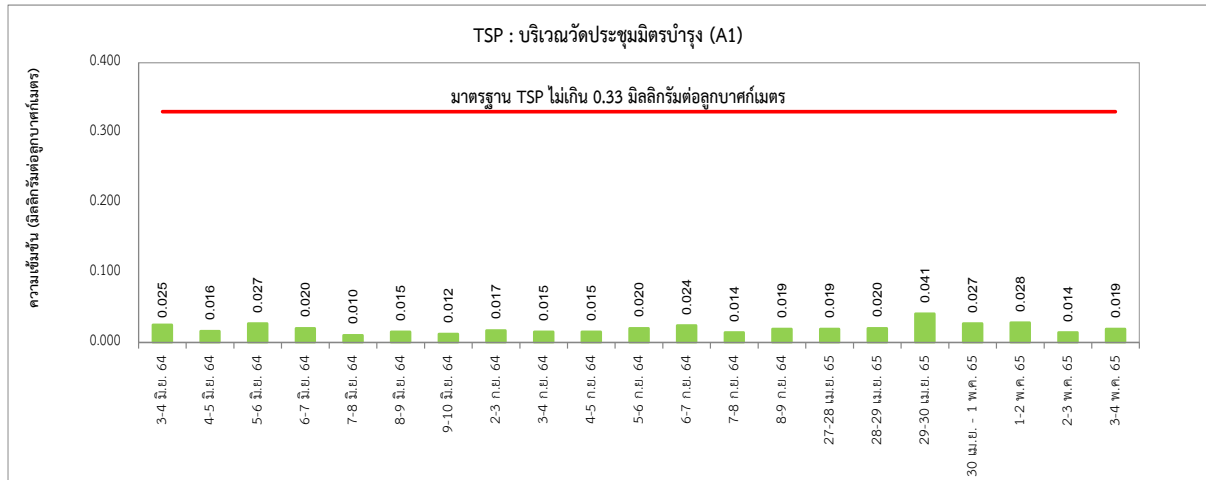
สถานี / ช่วงเวลาที่ตรวจวัด	ผลการตรวจวัด	
	TSP (mg/m ³)	PM-10 (mg/m ³)
	ค่าเฉลี่ย 24 ชั่วโมง	ค่าเฉลี่ย 24 ชั่วโมง
โรงเรียนระยองวิทยาคม นิคมอุตสาหกรรม (A2) (ต่อ)		
2-3 กันยายน 2564	0.018	0.013
3-4 กันยายน 2564	0.021	0.014
4-5 กันยายน 2564	0.017	0.014
5-6 กันยายน 2564	0.035	0.022
6-7 กันยายน 2564	0.036	0.019
7-8 กันยายน 2564	0.015	0.010
8-9 กันยายน 2564	0.021	0.015
27-28 เมษายน พ.ศ. 2565	0.042	0.020
28-29 เมษายน พ.ศ. 2565	0.037	0.014
29-30 เมษายน พ.ศ. 2565	0.108	0.040
30 เมษายน - 1 พฤษภาคม พ.ศ. 2565	0.034	0.025
1-2 พฤษภาคม พ.ศ. 2565	0.047	0.022
2-3 พฤษภาคม พ.ศ. 2565	0.032	0.012
3-4 พฤษภาคม พ.ศ. 2565	0.063	0.017
บริเวณบ้านสำนักมะม่วง (A3)		
3-4 มิถุนายน 2564	0.031	0.016
4-5 มิถุนายน 2564	0.033	0.018
5-6 มิถุนายน 2564	0.030	0.015
6-7 มิถุนายน 2564	0.017	0.009
7-8 มิถุนายน 2564	0.024	0.010
8-9 มิถุนายน 2564	0.029	0.011
9-10 มิถุนายน 2564	0.014	0.010
2-3 กันยายน 2564	0.020	0.012
3-4 กันยายน 2564	0.012	0.006
4-5 กันยายน 2564	0.016	0.008
5-6 กันยายน 2564	0.021	0.011
6-7 กันยายน 2564	0.019	0.009
7-8 กันยายน 2564	0.011	0.007
8-9 กันยายน 2564	0.020	0.005
มาตรฐาน	0.33 ^{1/}	0.12 ^{1/}

มาตรฐาน : ประกาศคณะกรรมการสิ่งแวดล้อมแห่งชาติ ฉบับที่ 24 (พ.ศ. 2547) เรื่อง กำหนดมาตรฐานคุณภาพอากาศในบรรยากาศโดยทั่วไป

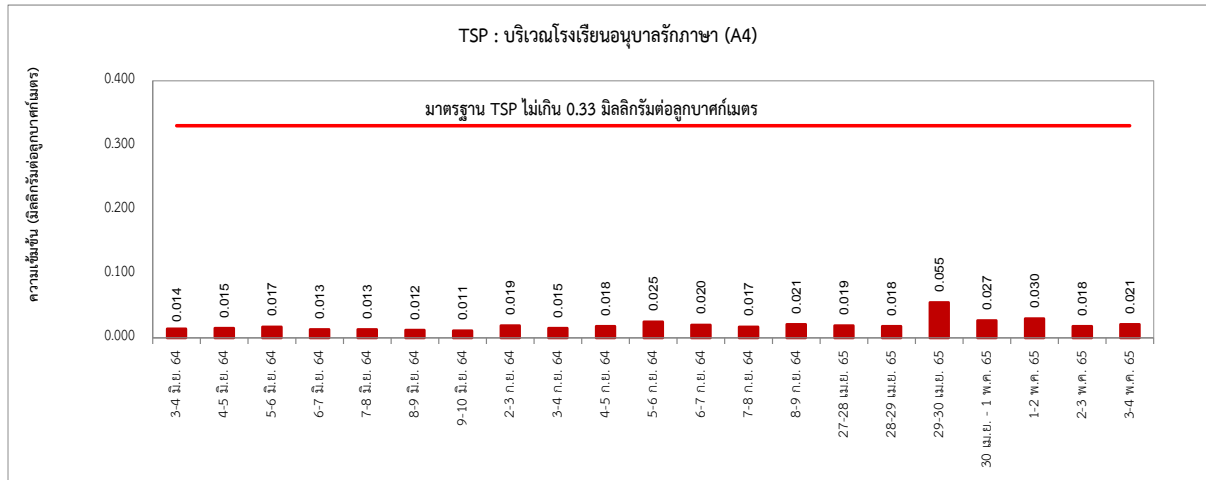
ตารางที่ 3.4-9 (ต่อ) เปรียบเทียบผลการตรวจวัดคุณภาพอากาศในบรรยากาศโดยทั่วไป ในปี พ.ศ. 2564-2565

สถานี / ช่วงเวลาที่ตรวจวัด	ผลการตรวจวัด	
	TSP (mg/m ³)	PM-10 (mg/m ³)
	ค่าเฉลี่ย 24 ชั่วโมง	ค่าเฉลี่ย 24 ชั่วโมง
บริเวณบ้านสำนักมะม่วง (A3) (ต่อ)		
27-28 เมษายน พ.ศ. 2565	0.023	0.013
28-29 เมษายน พ.ศ. 2565	0.027	0.013
29-30 เมษายน พ.ศ. 2565	0.054	0.027
30 เมษายน - 1 พฤษภาคม พ.ศ. 2565	0.043	0.017
1-2 พฤษภาคม พ.ศ. 2565	0.035	0.016
2-3 พฤษภาคม พ.ศ. 2565	0.044	0.017
3-4 พฤษภาคม พ.ศ. 2565	0.038	0.013
โรงเรียนอนุบาลรักภาษา (A4)		
3-4 มิถุนายน 2564	0.014	0.010
4-5 มิถุนายน 2564	0.015	0.012
5-6 มิถุนายน 2564	0.017	0.012
6-7 มิถุนายน 2564	0.013	0.005
7-8 มิถุนายน 2564	0.013	0.007
8-9 มิถุนายน 2564	0.012	0.008
9-10 มิถุนายน 2564	0.011	0.007
2-3 กันยายน 2564	0.019	0.011
3-4 กันยายน 2564	0.015	0.012
4-5 กันยายน 2564	0.018	0.013
5-6 กันยายน 2564	0.025	0.020
6-7 กันยายน 2564	0.02	0.014
7-8 กันยายน 2564	0.017	0.011
8-9 กันยายน 2564	0.021	0.017
27-28 เมษายน พ.ศ. 2565	0.019	0.010
28-29 เมษายน พ.ศ. 2565	0.018	0.012
29-30 เมษายน พ.ศ. 2565	0.055	0.027
30 เมษายน - 1 พฤษภาคม พ.ศ. 2565	0.027	0.016
1-2 พฤษภาคม พ.ศ. 2565	0.030	0.016
2-3 พฤษภาคม พ.ศ. 2565	0.018	0.010
3-4 พฤษภาคม พ.ศ. 2565	0.021	0.010
มาตรฐาน	0.33^{1/}	0.12^{1/}

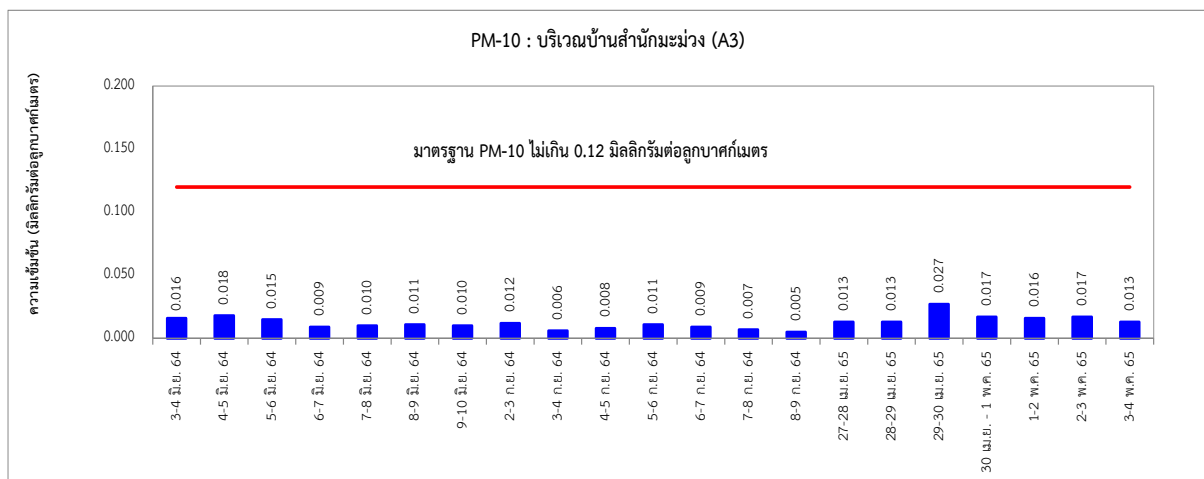
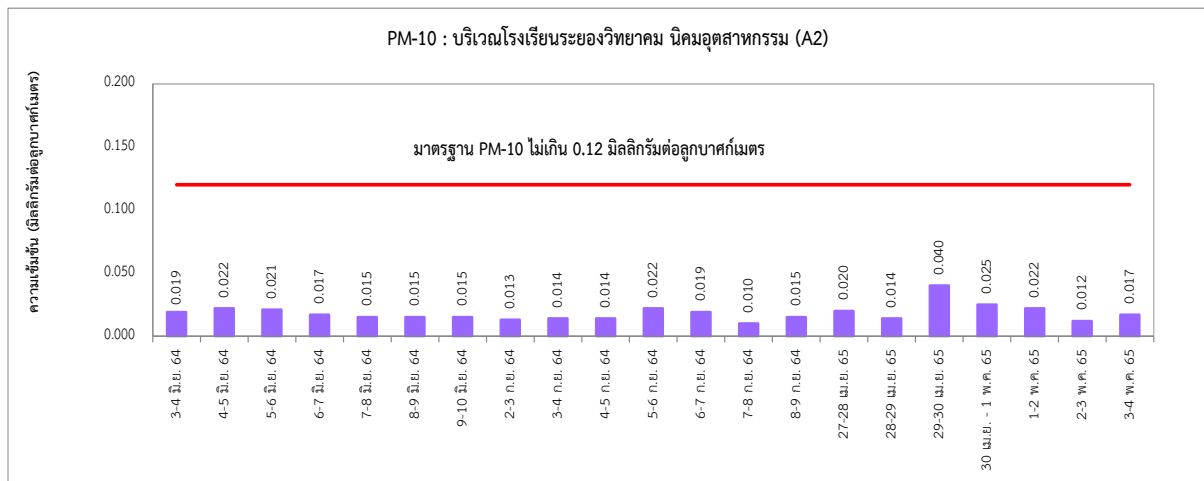
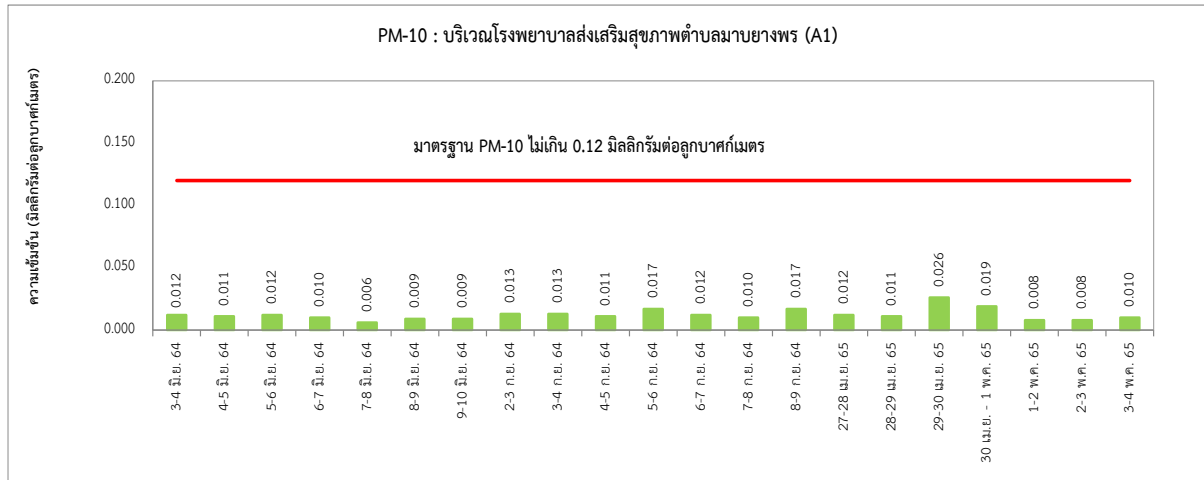
มาตรฐาน : ประกาศคณะกรรมการสิ่งแวดล้อมแห่งชาติ ฉบับที่ 24 (พ.ศ. 2547) เรื่อง กำหนดมาตรฐานคุณภาพอากาศในบรรยากาศโดยทั่วไป



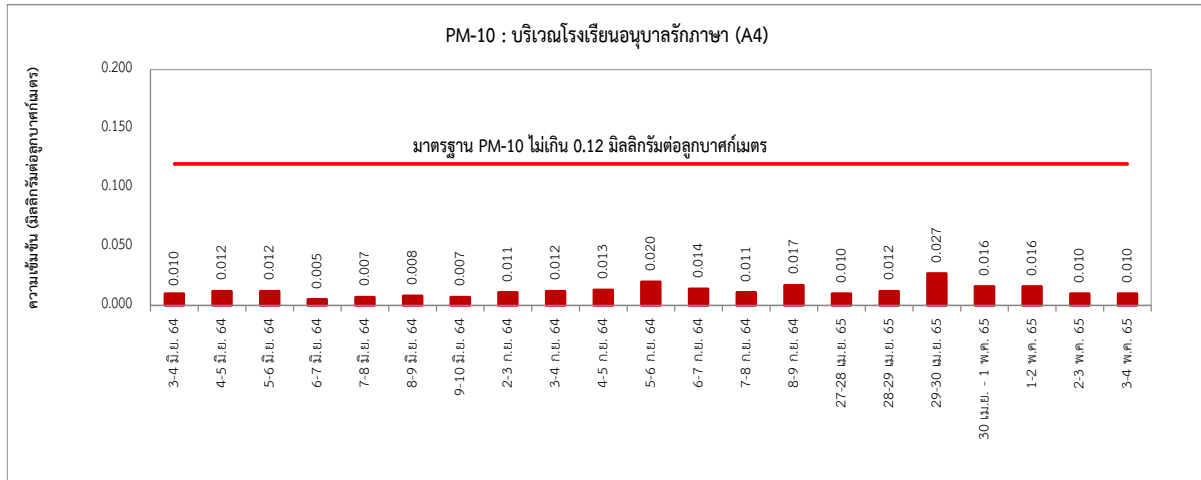
รูปที่ 3.4-5 เปรียบเทียบผลการตรวจวัดปริมาณฝุ่นละอองรวม (TSP) เฉลี่ย 24 ชั่วโมง
ระหว่างปี พ.ศ. 2564-2565



รูปที่ 3.4-5 (ต่อ) เปรียบเทียบผลการตรวจวัดปริมาณฝุ่นละอองรวม (TSP) เฉลี่ย 24 ชั่วโมง
ระหว่างปี พ.ศ. 2564-2565



รูปที่ 3.4-6 เปรียบเทียบผลการตรวจวัดปริมาณฝุ่นละอองขนาดไม่เกิน 10 ไมครอน (PM-10) เฉลี่ย 24 ชั่วโมง
ระหว่างปี พ.ศ. 2564-2565



รูปที่ 3.4-6 (ต่อ) เปรียบเทียบผลการตรวจวัดปริมาณฝุ่นละอองขนาดไม่เกิน 10 ไมครอน (PM-10) เฉลี่ย 24 ชั่วโมง
ระหว่างปี พ.ศ. 2564-2565

3.4.3 ด้านเสียง

การติดตามตรวจสอบระดับเสียงโดยทั่วไป ได้ดำเนินการตรวจวัดระดับเสียงเฉลี่ย 24 ชั่วโมง (Leq 24 hrs) ระดับเสียงกลางวัน-กลางคืน (Ldn) ระดับเสียงเปอร์เซ็นต์ไทล์ที่ 90 (L90) และระดับเสียงสูงสุด (Lmax) ปีละ 2 ครั้ง ครั้งละ 7 วัน ต่อเนื่อง ครอบคลุมกิจกรรมที่เกิดเสียงดัง เช่น การตอกเสาเข็มระหว่างการก่อสร้าง โดยตรวจวัดอย่างต่อเนื่อง จำนวน 1 สถานี ได้แก่ บริเวณที่พักอาศัยด้านทิศตะวันตกของพื้นที่โครงการ (N1)

1) ผลการตรวจวัดระดับเสียงโดยทั่วไป ระหว่างเดือนมกราคม-มิถุนายน พ.ศ. 2565

การตรวจวัดระดับเสียงโดยทั่วไป ระหว่างเดือนมกราคม-มิถุนายน พ.ศ. 2565 ดำเนินการตรวจวัดระหว่างวันที่ 27 เมษายน – 4 พฤษภาคม พ.ศ. 2565 แสดงการตำแหน่งเก็บตัวอย่างดังภาพที่ 3.4-2 และผลการตรวจวัดแสดงดังตารางที่ 3.4-10 สรุปผลการตรวจวัดได้ดังนี้

➤ ที่พักอาศัยด้านทิศตะวันตกของพื้นที่โครงการ (N1)

จากผลการตรวจวัดระดับเสียงบริเวณที่พักอาศัยด้านทิศตะวันตกของพื้นที่โครงการ พบว่า ระดับเสียงเฉลี่ย 24 ชั่วโมง มีค่าอยู่ระหว่าง 55.8-58.7 เดซิเบล (เอ) ระดับเสียงเปอร์เซ็นต์ไทล์ที่ 90 มีค่าอยู่ระหว่าง 39.0-54.3 เดซิเบล (เอ) ระดับเสียงสูงสุด มีค่าอยู่ระหว่าง 90.5-100.7 เดซิเบล (เอ) และค่าระดับเสียงกลางวัน-กลางคืน (Ldn) มีค่าอยู่ระหว่าง 60.7-64.9 เดซิเบล (เอ)

เมื่อนำผลการตรวจวัดระดับเสียงเฉลี่ย 24 ชั่วโมง และระดับเสียงสูงสุด มาเปรียบเทียบกับค่ามาตรฐานระดับเสียงโดยทั่วไป ตามประกาศคณะกรรมการสิ่งแวดล้อมแห่งชาติ ฉบับที่ 15 (พ.ศ. 2540) พบว่า บริเวณที่พักอาศัยด้านทิศตะวันตกของพื้นที่โครงการ มีระดับเสียงเฉลี่ย 24 ชั่วโมง และระดับเสียงสูงสุด อยู่ในเกณฑ์ที่มาตรฐานกำหนดไว้ สำหรับระดับเสียงเปอร์เซ็นต์ไทล์ที่ 90 และค่าระดับเสียงกลางวัน-กลางคืน (Ldn) ยังไม่มีเกณฑ์มาตรฐานกำหนด



ภาพที่ 3.4-2 ตำแหน่งการตรวจวัดระดับเสียงโดยทั่วไป
ระหว่างเดือนมกราคม-มิถุนายน พ.ศ. 2565

ตารางที่ 3.4-10 ผลการตรวจวัดระดับเสียงโดยทั่วไป บริเวณที่พักอาศัยด้านทิศตะวันตกของพื้นที่โครงการ (N1)
ระหว่างวันที่ 27 เมษายน - 4 พฤษภาคม พ.ศ. 2565

วันที่ทำการตรวจวัด	ผลการตรวจวัด (dB(A))			
	Leq 24 hrs	Lmax	L90	Ldn
27-28 เมษายน 2565	57.7	93.2	39.0-52.7	64.7
28-29 เมษายน 2565	57.3	98.3	39.1-52.2	61.2
29-30 เมษายน 2565	57.8	100.7	40.8-51.5	61.0
30 เมษายน - 1 พฤษภาคม 2565	56.6	98.1	41.3-53.0	60.8
1-2 พฤษภาคม 2565	58.7	95.8	39.2-54.3	61.6
2-3 พฤษภาคม 2565	58.0	93.2	39.2-53.8	64.9
3-4 พฤษภาคม 2565	55.8	90.5	39.3-52.4	60.7
ค่าต่ำสุด / ค่าสูงสุด	55.8 / 58.7	90.5 / 100.7	39.0 / 54.3	60.7 / 64.9
มาตรฐาน ^{1,2/}	70	115	-	-

มาตรฐาน : ^{1/} ประกาศคณะกรรมการสิ่งแวดล้อมแห่งชาติ ฉบับที่ 15 (พ.ศ. 2540) เรื่อง มาตรฐานระดับเสียงโดยทั่วไป

^{2/} ประกาศกระทรวงอุตสาหกรรม เรื่อง กำหนดค่าระดับเสียงการรบกวนและระดับเสียงที่เกิดจากการประกอบกิจการโรงงาน พ.ศ. 2548

บริษัทผู้ตรวจวัดและวิเคราะห์ตัวอย่าง/ควบคุม

บริษัท เอแอลเอส แลบลอราทอรี กรุ๊ป (ประเทศไทย) จำกัด

ผู้เก็บตัวอย่าง

นายสันติ ชัยชนะ

ชื่อผู้ตรวจสอบ/ควบคุม

นายสุพจน์ สลามเต๊ะ ทะเบียนเลขที่ ว-225-ค-6524

ชื่อผู้วิเคราะห์

นางสาวสรารัตน์ มงคลจิรวุฒิ ทะเบียนเลขที่ ว-204-จ-4719

เบอร์โทรศัพท์

02-7603000

2) เปรียบเทียบผลการตรวจวัดระดับเสียงโดยทั่วไป ระหว่างปี พ.ศ. 2564-2565

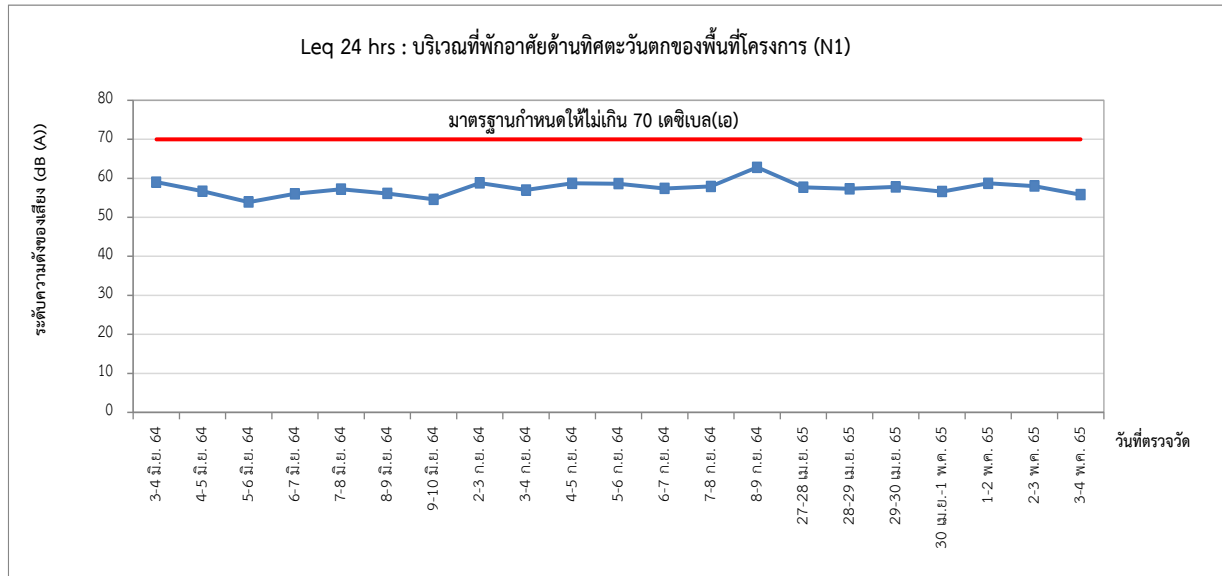
ผลการตรวจวัดระดับเสียงในบรรยากาศ บริเวณที่พักอาศัยด้านทิศตะวันตกของพื้นที่โครงการ ระหว่างปี พ.ศ. 2564-2565 มีรายละเอียดแสดงดังตารางที่ 3.4-11 และรูปที่ 3.4-7 ถึงรูปที่ 3.4-10 พบว่า ระดับเสียงเฉลี่ย 24 ชั่วโมง (Leq 24 hrs) และระดับเสียงสูงสุด (Lmax) มีค่าอยู่ในเกณฑ์มาตรฐานตามประกาศคณะกรรมการสิ่งแวดล้อมแห่งชาติ ฉบับที่ 15 (พ.ศ. 2540) เรื่อง กำหนดมาตรฐานระดับเสียงโดยทั่วไป ซึ่งเป็นระดับเดียวกันกับมาตรฐานตามประกาศกระทรวงอุตสาหกรรม เรื่อง กำหนดค่าระดับเสียงการรบกวนและระดับเสียงที่เกิดจากการประกอบกิจการโรงงาน พ.ศ. 2548 ทุกครั้งที่ทำการตรวจวัด

ตารางที่ 3.4-11 เปรียบเทียบผลการตรวจวัดระดับเสียงโดยทั่วไป บริเวณที่พักอาศัยด้านทิศตะวันตกของพื้นที่โครงการ
ระหว่างปี พ.ศ. 2564-2565

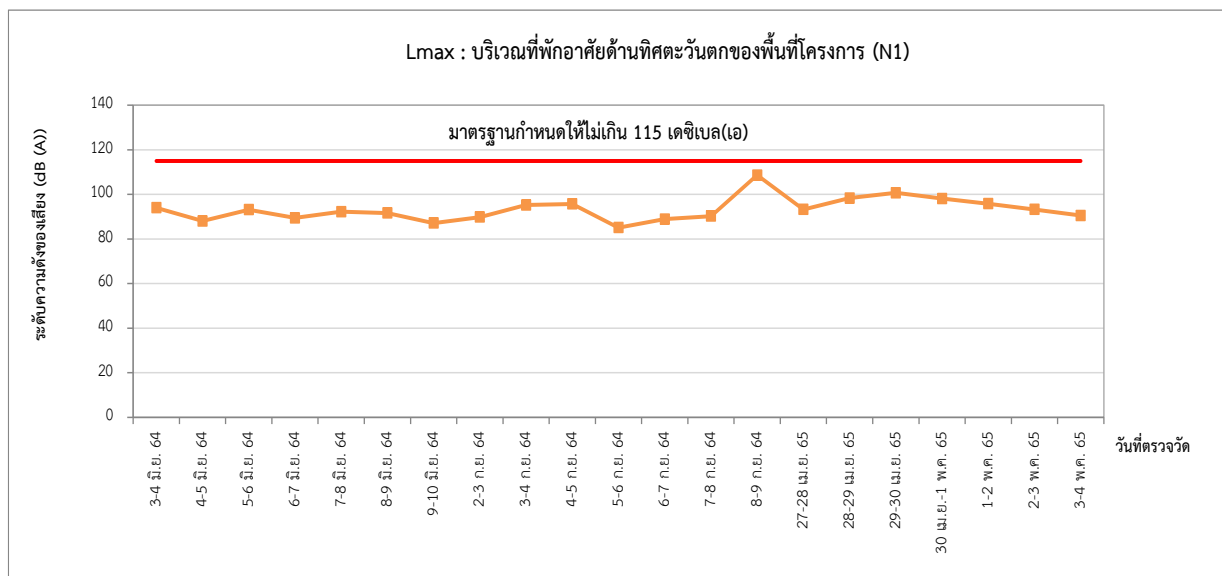
วันที่ทำการตรวจวัด	ผลการตรวจวัด (dB(A))			
	Leq 24 hrs	Lmax	L90	Ldn
3-4 มิถุนายน 2564	59.0	94.0	40.0-55.9	61.4
4-5 มิถุนายน 2564	56.7	88.0	39.8-53.1	60.2
5-6 มิถุนายน 2564	53.9	93.1	37.9-47.5	58.3
6-7 มิถุนายน 2564	56.0	89.4	37.6-49.7	60.0
7-8 มิถุนายน 2564	57.2	92.2	37.9-49.7	60.1
8-9 มิถุนายน 2564	56.1	91.6	37.5-49.9	60.0
9-10 มิถุนายน 2564	54.6	87.1	38.5-49.2	59.8
2-3 กันยายน 2564	58.8	89.8	42.0-52.5	65.3
3-4 กันยายน 2564	57.0	95.2	40.6-51.4	59.5
4-5 กันยายน 2564	58.7	95.7	41.3-55.1	61.1
5-6 กันยายน 2564	58.6	85.1	40.5-53.9	61.1
6-7 กันยายน 2564	57.4	88.9	41.7-52.2	62.1
7-8 กันยายน 2564	57.9	90.2	45.3-57.5	60.9
8-9 กันยายน 2564	62.8	108.6	45.5-57.1	64.5
27-28 เมษายน 2565	57.7	93.2	39.0-52.7	64.7
28-29 เมษายน 2565	57.3	98.3	39.1-52.2	61.2
29-30 เมษายน 2565	57.8	100.7	40.8-51.5	61.0
30 เมษายน – 1 พฤษภาคม 2565	56.6	98.1	41.3-53.0	60.8
1-2 พฤษภาคม 2565	58.7	95.8	39.2-54.3	61.6
2-3 พฤษภาคม 2565	58.0	93.2	39.2-53.8	64.9
3-4 พฤษภาคม 2565	55.8	90.5	39.3-52.4	60.7
มาตรฐาน ^{1/2/}	70	115	-	-

มาตรฐาน : ^{1/} ประกาศคณะกรรมการสิ่งแวดล้อมแห่งชาติ ฉบับที่ 15 (พ.ศ. 2540) เรื่อง มาตรฐานระดับเสียงโดยทั่วไป

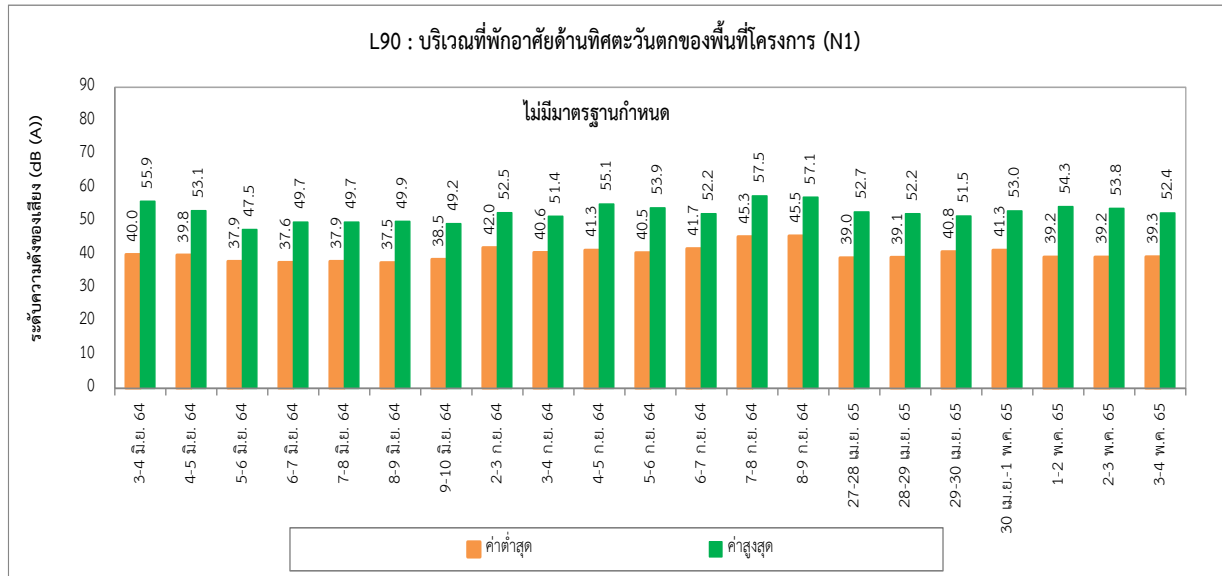
^{2/} ประกาศกระทรวงอุตสาหกรรม เรื่อง กำหนดค่าระดับเสียงการรบกวนและระดับเสียงที่เกิดจากการประกอบกิจการโรงงาน พ.ศ. 2548



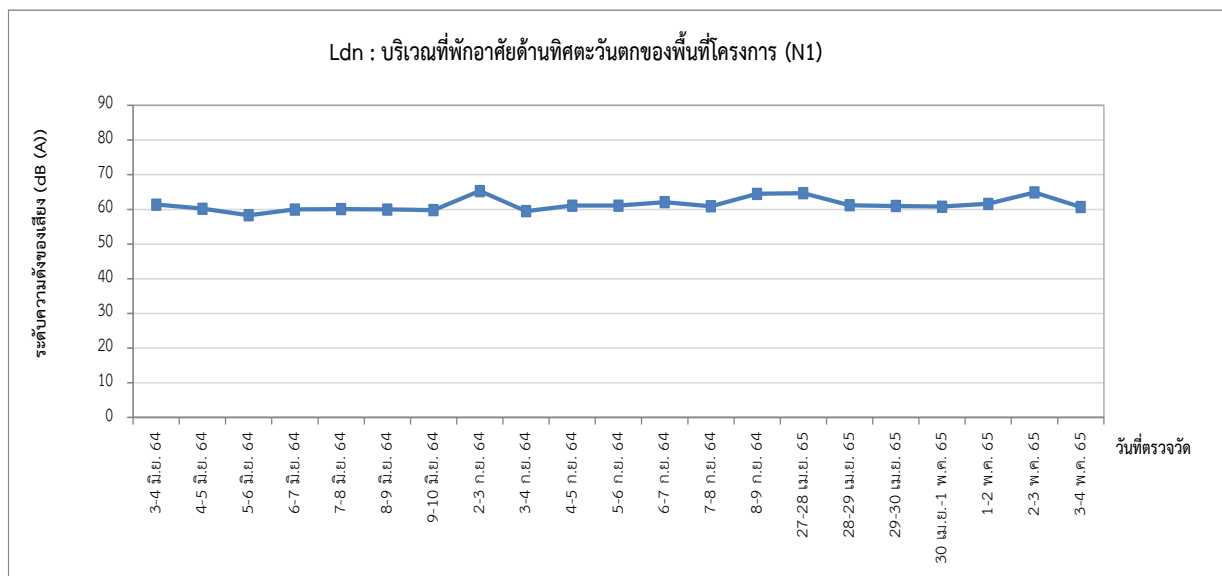
รูปที่ 3.4-7 เปรียบเทียบผลการตรวจวัดระดับเสียงเฉลี่ย 24 ชั่วโมง (Leq 24 hrs) ระหว่างปี พ.ศ. 2564-2565



รูปที่ 3.4-8 เปรียบเทียบผลการตรวจวัดระดับเสียงสูงสุด (Lmax) ระหว่างปี พ.ศ. 2564-2565



รูปที่ 3.4-9 เปรียบเทียบผลการตรวจวัดระดับเสียงเปอร์เซ็นไทล์ที่ 90 (L90) ระหว่างปี พ.ศ. 2564-2565



รูปที่ 3.4-10 เปรียบเทียบผลการตรวจวัดระดับเสียงกลางวันกลางคืน (Ldn) ระหว่างปี พ.ศ. 2564-2565

3.4.4 ด้านคมนาคม

การติดตามตรวจสอบด้านคมนาคม มาตรการกำหนดให้มีการบันทึกจำนวนการขนส่งวัสดุและเครื่องจักร อุปกรณ์ต่างๆ และสถิติอุบัติเหตุที่เกิดขึ้นจากการคมนาคมขนส่งของโครงการพร้อมทั้งบันทึกสาเหตุ สถานที่ ช่วงเวลา และแนวทางการแก้ไขปัญหาทุกครั้ง ซึ่งโครงการนำเสนอการติดตามตรวจสอบด้านคมนาคมทุก 6 เดือน

โครงการเริ่มดำเนินการจดบันทึกจำนวนการขนส่งวัสดุและเครื่องจักรอุปกรณ์ต่างๆ และสถิติอุบัติเหตุที่เกิดขึ้นจากการคมนาคมขนส่งของโครงการพร้อมทั้งบันทึกสาเหตุ สถานที่ ช่วงเวลาและแนวทางการแก้ไขปัญหา ตั้งแต่เริ่มกิจกรรมการก่อสร้างในเดือนมกราคม พ.ศ. 2564 สำหรับการติดตามตรวจสอบระหว่างเดือนมกราคม-มิถุนายน พ.ศ. 2565 พบว่า ไม่มีอุบัติเหตุเกิดขึ้นจากการคมนาคมขนส่งของโครงการ และมีจำนวนการขนส่งวัสดุและเครื่องจักรและอุปกรณ์ต่างๆ สรุปรายละเอียดได้ดังตารางที่ 3.4-12

ตารางที่ 3.4-12 สรุปการติดตามตรวจสอบด้านคมนาคม ระหว่างเดือนมกราคม-มิถุนายน พ.ศ. 2565

เดือน	จำนวนการขนส่งเครื่องจักรและอุปกรณ์ต่างๆ (คัน)
มกราคม 2565	18
กุมภาพันธ์ 2565	64
มีนาคม 2565	29
เมษายน 2565	10
พฤษภาคม 2565	9
มิถุนายน 2565	-*
รวม	130

หมายเหตุ : ดำเนินการโดยบริษัท บี.กริม เพาเวอร์ (เอไออี-เอ็มทีพี) จำกัด, มิถุนายน พ.ศ. 2565

* ไม่มีข้อมูล

3.4.5 ด้านการจัดการกากของเสีย

การติดตามตรวจสอบด้านกากของเสีย มาตรการกำหนดให้มีการจดบันทึกชนิด และปริมาณขยะทั่วไป และเศษวัสดุจากกิจกรรมก่อสร้าง รวมถึงชนิด ประเภท และวิธีการกำจัดของเสียอันตรายจากกิจกรรมก่อสร้าง จำนวน 1 ครั้ง ต่อเดือน ตลอดระยะเวลาก่อสร้าง ซึ่งโครงการได้นำเสนอการติดตามตรวจสอบด้านการจัดการกากของเสียทุก 6 เดือน

โครงการเริ่มดำเนินการจดบันทึกชนิด และปริมาณขยะทั่วไป ขยะติดเชื้อ และเศษวัสดุจากกิจกรรมก่อสร้าง รวมถึงชนิด ประเภท และวิธีการกำจัดของเสียอันตรายจากกิจกรรมก่อสร้าง ตั้งแต่เริ่มกิจกรรมการก่อสร้างในเดือนมกราคม พ.ศ. 2564 สำหรับการติดตามตรวจสอบระหว่างเดือนมกราคม-มิถุนายน พ.ศ. 2565 พบว่า มีปริมาณขยะทั่วไปที่เกิดขึ้น 11,732 กิโลกรัม ปริมาณขยะรีไซเคิลเกิดขึ้น 5,009 กิโลกรัม ปริมาณของเสียและเศษวัสดุจากกิจกรรมก่อสร้างทั้งหมด 880,920 กิโลกรัม และขยะอันตรายที่เกิดขึ้น 354,361 กิโลกรัม สรุปรายละเอียดได้ดังตารางที่ 3.4-13

ตารางที่ 3.4-13 สรุปการติดตามตรวจสอบด้านการจัดการกากของเสีย ระหว่างเดือนมกราคม-มิถุนายน พ.ศ. 2565

เดือน	ปริมาณของเสีย และเศษวัสดุจากกิจกรรมก่อสร้าง (กิโลกรัม)				
	ขยะทั่วไป	รีไซเคิล	ของเสียและเศษวัสดุจากกิจกรรมก่อสร้าง	ขยะอันตราย	รวม
มกราคม	1,701	676	140,004	9	142,390
กุมภาพันธ์	2,026	786	140,034	8	142,854
มีนาคม	2,217	854	150,050	14	153,135
เมษายน	1,960	906	170,052	7	172,925
พฤษภาคม	1,933	860	140,399	6	143,198
มิถุนายน	1,895	927	140,381	354,317	497,520
รวม	11,732	5,009	880,920	354,361	1,252,022

หมายเหตุ : ดำเนินการโดยบริษัท บี.กริม เพาเวอร์ (เอไออี-เอ็มทีพี) จำกัด, มิถุนายน พ.ศ. 2565

3.4.6 ด้านเศรษฐกิจ-สังคม

มาตรการกำหนดให้ทำการสำรวจสภาพเศรษฐกิจ-สังคม และความคิดเห็นของประชาชน ผู้นำชุมชน/ผู้นำท้องถิ่น ตัวแทนหน่วยงาน ที่เกี่ยวข้องและสถานประกอบการ โดยรอบพื้นที่โครงการ พร้อมทั้งสภาพการเปลี่ยนแปลงที่เกิดขึ้น ปัญหาและความต้องการ รวมถึงสำรวจดัชนีความพึงพอใจของชุมชน (Community Satisfaction Index) โดยให้ครอบคลุมชุมชนในพื้นที่โดยรอบโครงการ ชุมชนที่ดำเนินการเก็บดัชนีคุณภาพสิ่งแวดล้อม พื้นที่อ่อนไหวพิเศษ ปีละ 1 ครั้ง โดยในปี พ.ศ. 2565 โครงการมีแผนจะสำรวจในช่วงเดือนกรกฎาคม-ธันวาคม พ.ศ. 2565 และจะนำเสนอในรายงานฉบับถัดไป

มาตรการกำหนดให้บันทึกปัญหาข้อร้องเรียนต่าง ๆ ที่เกิดขึ้นของชุมชนที่มีต่อโครงการ รวมทั้งวิธีการ และระยะเวลาในการดำเนินการแก้ไข ตลอดช่วงระยะก่อสร้าง และมีการสรุปผลทุก 6 เดือน จากการติดตามตรวจสอบบันทึกปัญหาข้อร้องเรียนต่างๆ ระหว่างเดือนมกราคม-มิถุนายน พ.ศ. 2565 พบว่า ไม่พบข้อร้องเรียน

3.4.7 ด้านการประชาสัมพันธ์และการมีส่วนร่วมของประชาชน

มาตรการกำหนดให้บันทึกกิจกรรมที่โครงการดำเนินร่วมกับชุมชนในพื้นที่ สถานประกอบการในเขตอุตสาหกรรมฯ และหน่วยงานราชการที่เกี่ยวข้องในพื้นที่ ตลอดระยะเวลาก่อสร้าง และสรุปผลการดำเนินการทุก 6 เดือน ซึ่งระหว่างเดือนมกราคม-มิถุนายน พ.ศ. 2565 โครงการได้บันทึกกิจกรรมเพื่อสร้างความสัมพันธ์ที่ดีกับชุมชนและหน่วยงานต่างๆ อย่างต่อเนื่อง รายละเอียดดังเอกสารภาคผนวก ข-15

มาตรการกำหนดให้จัดตั้งคณะกรรมการติดตามตรวจสอบผลกระทบสิ่งแวดล้อม พร้อมทั้ง บันทึกสรุปผลการดำเนินงานของคณะกรรมการฯ ทุก 6 เดือน ตลอดระยะเวลาก่อสร้าง ซึ่งทางโครงการได้จัดตั้งคณะกรรมการติดตามตรวจสอบผลกระทบสิ่งแวดล้อม เรียบร้อยแล้ว เมื่อปี พ.ศ. 2563 รายละเอียดดังเอกสารภาคผนวก ข-27 โดยระหว่างเดือน

มกราคม-มิถุนายน พ.ศ. 2565 ได้มีการประชุมคณะกรรมการติดตามตรวจสอบผลกระทบสิ่งแวดล้อม เมื่อวันที่ 22 มิถุนายน พ.ศ. 2565 รายละเอียดดังเอกสารภาคผนวก ข-28

3.4.8 ด้านอาชีวอนามัยและความปลอดภัย

การติดตามตรวจสอบด้านอาชีวอนามัยและความปลอดภัย มาตรการกำหนดให้มีการบันทึกสถิติการเกิดอุบัติเหตุ โดยระบุสาเหตุ ลักษณะการเกิดอุบัติเหตุ ผลต่อสุขภาพจำนวนผู้ได้รับบาดเจ็บ พร้อมทั้งระบุวิธีการแก้ปัญหาและข้อเสนอแนะ ทุก 6 เดือนตลอดระยะเวลาก่อสร้าง และให้บันทึกการประชุมคณะกรรมการด้านความปลอดภัย อาชีวอนามัยและสภาพแวดล้อมในการทำงาน ปีละ 1 ครั้ง

โครงการเริ่มดำเนินการจัดบันทึกสถิติอุบัติเหตุในระหว่างการทำงานของคนงาน ตั้งแต่เริ่มกิจกรรมการก่อสร้างในเดือนมกราคม 2564 สำหรับการติดตามตรวจสอบ ระหว่างเดือนมกราคม-มิถุนายน พ.ศ. 2565 ไม่พบอุบัติเหตุที่เกิดจากการทำงาน และไม่พบปัญหาสุขภาพของคนงานที่เกิดจากการปฏิบัติงาน และโครงการได้มีการประชุมด้านความปลอดภัย อาชีวอนามัยและสภาพแวดล้อมในการทำงานเป็นประจำทุกสัปดาห์ ดังเอกสารภาคผนวก ข-20