

บทที่ 1

บทนำ

ชื่อโครงการ โครงการเหมืองแร่ดินอุตสาหกรรมชนิดดินซีเมนต์ โดยวิธีเหมืองหาบ
คำขอประทานบัตรที่ 3/2552

สถานที่ตั้ง หมู่ที่ 7 ตำบลโคกไทย อำเภอศรีมโหสถ จังหวัดปราจีนบุรี

ชื่อเจ้าของโครงการ บริษัท ปูนซีเมนต์เอเชีย จำกัด (มหาชน)

สถานที่ติดต่อ หมู่ที่ 7 ตำบลโคกไทย อำเภอศรีมโหสถ จังหวัดปราจีนบุรี
โทรศัพท์ : (036) 240 700 ต่อ 130, 131 โทรสาร : (036) 240 783

จัดทำโดย บริษัท เทคนิควิเคราะห์สิ่งแวดล้อมไทย จำกัด

โครงการได้รับความเห็นชอบในรายงานการประเมินผลกระทบสิ่งแวดล้อม
หนังสือเลขที่ ทส 1009.2/5127 ลงวันที่ 31 พฤษภาคม 2555

โครงการได้นำเสนอรายงานผลการปฏิบัติตามมาตรการฯ ครึ่งสุดท้าย

คือรายงานฉบับเดือนกรกฎาคม-ธันวาคม 2565 นำส่งให้กับหน่วยงานอนุญาตของ
โครงการ ได้แก่ กรมอุตสาหกรรมพื้นฐานและการเหมืองแร่ เมื่อวันที่ 26 มกราคม 2565 ตามเอกสารเลขที่
รง. 008-2/65

รายละเอียดโครงการ ดังนี้



1.1 ความเป็นมาของโครงการ

บริษัท ปูนซีเมนต์เอเชีย จำกัด (มหาชน) มีพื้นที่ประทานบัตรทำเหมืองแร่ดินอุตสาหกรรมชนิดดินซีเมนต์ ที่ได้รับอนุญาตประทานบัตรจากกรมอุตสาหกรรมพื้นฐานและการเหมืองแร่ และได้จดทะเบียนเป็นคำขอประทานบัตรที่ 3/2552 ซึ่งมีหลักหมายเลขเขตเหมืองแร่ที่ 29372 เนื้อที่ทั้งหมด 53-0-85 ไร่ ได้รับความเห็นชอบในรายงานการประเมินผลกระทบสิ่งแวดล้อม (EIA) จากสำนักงานนโยบายและแผนทรัพยากรธรรมชาติและสิ่งแวดล้อม (สผ.) เลขที่ ทส 1009.2/5127 ลงวันที่ 31 พฤษภาคม 2555 และโครงการได้รับอนุญาตประทานบัตร ในวันที่ 19 กรกฎาคม 2556 โดยมีอายุประทานบัตร 10 ปี และวันที่หมดอายุ 18 กรกฎาคม 2566 (ข้อมูลจากกรมอุตสาหกรรมพื้นฐานและการเหมืองแร่)

ดังนั้นเพื่อตระหนักถึงการดำเนินงานด้านสิ่งแวดล้อม บริษัท ปูนซีเมนต์เอเชีย จำกัด (มหาชน) จึงมอบหมายให้ บริษัท เทคนิสิ่งแวดล้อมไทย จำกัด ซึ่งเป็นนิติบุคคลและห้องปฏิบัติการวิเคราะห์คุณภาพสิ่งแวดล้อมที่ขึ้นทะเบียนกับกรมโรงงานอุตสาหกรรม กระทรวงอุตสาหกรรม ทะเบียนเลขที่ ว-236 และได้รับรองมาตรฐานสากล มอก. 17025 : 2017 เป็นผู้ดำเนินการติดตามตรวจสอบผลกระทบสิ่งแวดล้อม และจัดทำรายงานผลการปฏิบัติตามมาตรการป้องกันและแก้ไขผลกระทบสิ่งแวดล้อม และมาตรการติดตามตรวจสอบผลกระทบสิ่งแวดล้อม โครงการเหมืองแร่ดินอุตสาหกรรมชนิดดินซีเมนต์ โดยวิธีเหมืองหาบคำขอประทานบัตรที่ 3/2552 สำหรับรายงานฉบับนี้เป็นรายงานฉบับที่ 1 ประจำปี 2565 (ระหว่างเดือนมกราคม-มิถุนายน 2565)

1.2 ที่ตั้งโครงการ

ที่ตั้งโครงการเหมืองแร่ดินอุตสาหกรรมชนิดดินซีเมนต์ พื้นที่คำขอประทานบัตรที่ 3/2552 (เลขประทานบัตร.29372/16038) ตั้งอยู่หมู่ที่ 7 ตำบลโคกไทย อำเภอศรีมโหสถ จังหวัดปราจีนบุรี (ดังรูปที่ 1.2-1) รวมพื้นที่ทั้งหมด 53-0-85 ไร่ และแสดงผังโครงการ ดังรูปที่ 1.2-2 โดยพื้นที่ที่ต้องทำการฟื้นฟู แบ่งเป็น 3 บริเวณ ได้แก่

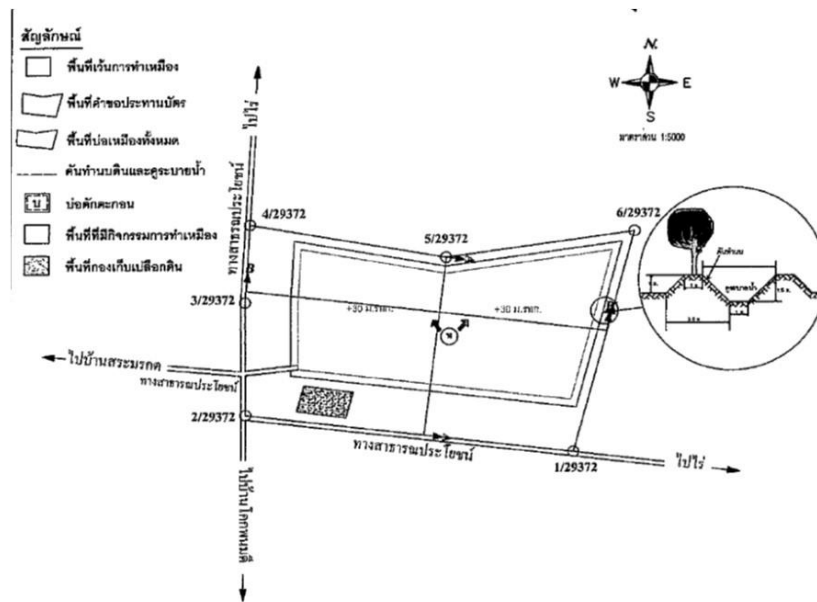
- 1) พื้นที่ที่ไม่เกี่ยวข้องกับการทำเหมือง ได้แก่ พื้นที่ละเว้นการทำเหมืองจากแนวพื้นที่โครงการ ประมาณ 29 ไร่
- 2) พื้นที่ที่ใช้ทำเหมือง เนื้อที่ประมาณ 24 ไร่ ซึ่งเมื่อสิ้นสุดการทำเหมืองจะมีสภาพเป็นบ่อเหมืองลึกประมาณ 5.5 เมตร
- 3) พื้นที่รองรับกิจกรรมต่อเนื่องจากการทำเหมือง



พื้นที่คำขอประทานบัตรที่ 3/2552

ที่มา : กรมอุตสาหกรรมพื้นฐานและการเหมืองแร่, 2560

รูปที่ 1.2-1 ที่ตั้งโครงการ



ที่มา : รายงานการประเมินผลกระทบสิ่งแวดล้อม โครงการเหมืองแร่ดินอุตสาหกรรมชนิดดินซีเมนต์ คำขอประทานบัตรที่ 3/2552

รูปที่ 1.2-2 ผังโครงการ

1.3 รายละเอียดโครงการโดยสังเขป

1.3.1 วิธีการทำเหมือง

พื้นที่โครงการแปลงนี้ มีการทำเหมืองในลักษณะการทำเหมืองหาบและเดินหน้าเหมืองในลักษณะชั้นบันได 2 ชั้น จนกระทั่งสิ้นสุดโครงการในปีที่ 10 จะมีลักษณะเป็นบ่อเหมืองลึกประมาณ 5.5 เมตร

1.3.2 การทำเหมือง

1) แผนการทำเหมือง

โครงการได้รับอนุญาตประทานบัตร ในวันที่ 19 กรกฎาคม 2556 โดยมีอายุประทานบัตร 10 ปี และวันที่หมดอายุ 18 กรกฎาคม 2566 โดยการดำเนินงานของบริษัทฯ ภายหลังได้รับอนุญาตประทานบัตรในเดือนกรกฎาคม 2556 ได้เริ่มดำเนินการเตรียมการก่อนทำเหมือง ตั้งแต่ปี 2556 และเริ่มดำเนินการทำเหมืองตั้งแต่ ปี 2557 เป็นต้นมา เมื่อสิ้นสุดการทำเหมือง บ่อเหมืองที่ผ่านการทำเหมืองแล้ว ซึ่งลึกประมาณ 5.5 เมตร จากพื้นราบและมีลักษณะเป็นชั้นบันได จะได้รับการพัฒนาไปเป็นแหล่งน้ำสาธารณะประโยชน์ของราษฎรใกล้เคียงต่อไป ทั้งนี้ในปี 2563 โครงการได้ขออนุญาตหยุดการทำเหมืองเป็นเวลา 1 ปี ตั้งแต่วันที่ 1 เมษายน 2563 ถึงวันที่ 31 มีนาคม 2564

2) งานลำเลียงแร่ / การแต่งแร่ / การไม่บดย่อยหิน

แร่ดินจากการขุดตักจากหน้าเหมืองโดยใช้รถขุดแบ็คโฮ (Back hoe) ทำการตักแร่ใส่รถบรรทุกเทท้ายสลิปเปอร์ (Dump Truck) จะถูกขนส่งลำเลียงไปยังโรงงานของบริษัทฯ เพื่อเข้ากระบวนการผลิตของบริษัทฯ ซึ่งอยู่นอกเขตประทานบัตร ห่างจากพื้นที่เหมืองแร่ประมาณ 140 กิโลเมตร ลำเลียงไปยังโรงงานที่จังหวัดสระบุรีในช่วงเวลา 09:00 - 12:00 น. การทำเหมืองในพื้นที่โครงการแปลงนี้ไม่มีการใช้วัตถุระเบิด ตลอดจนไม่มีการใช้น้ำในการทำเหมืองแต่อย่างใด และก่อนการขนแร่ดินออกนอกเขตพื้นที่โครงการจะขออนุญาตจากกรมอุตสาหกรรมพื้นฐานและการเหมืองแร่ประจำท้องที่ (จังหวัดปราจีนบุรี) เพื่อชำระค่าภาคหลวงแร่ หลังจากนั้นจึงดำเนินการขนส่งแร่ไปบดย่อยต่อไป

1.3.3 การจัดการเปลือกดิน เศษหิน และมูลดินทราย

เนื่องจากเปลือกดินในบริเวณพื้นที่โครงการ มีปริมาณเล็กน้อย ดังนั้นสามารถนำมาผสมใช้ในกระบวนการผลิตได้ทั้งหมด จึงไม่มีการเก็บกองเปลือกดิน และจะนำไปใช้ในการทำถนนภายในโครงการ คั่นทำนบดินโดยรอบโครงการ และปลูกต้นไม้

1.3.4 การระบายน้ำจากการทำเหมือง

เนื่องจากไม่มีการใช้น้ำในการทำเหมือง ดังนั้นวิธีการระบายน้ำจากหน้าเหมืองจึงเป็นการระบายน้ำของน้ำที่ไหลบ่าหน้าดินในฤดูฝน เพื่อป้องกันน้ำบ่าท่วมเข้าไปในบ่อ ซึ่งอาจกีดขวางให้เกิดการพังทลายของบ่อดินได้ ทางโครงการได้จัดทำคันดินขนาดใหญ่ เพื่อกั้นไม่ให้น้ำจากภายนอกไหลเข้าสู่บ่อเหมือง และป้องกันน้ำจากบ่อเหมืองไหลออกนอกโครงการ และทำแนวร่องระบายน้ำรับน้ำจากพื้นที่ทำเหมืองให้ไหลมาตามร่องระบายน้ำที่จัดสร้างขึ้น ทั้งบริเวณพื้นที่หน้าเหมือง และข้างถนนขนส่งภายในโครงการ โดยน้ำที่ไหลมาตามร่องระบายน้ำจะระบายสู่บ่อดักตะกอน (Sump) ภายในพื้นที่ประทานบัตร เพื่อดักตะกอน และเป็นการเก็บกักน้ำไว้ใช้รดน้ำดับฝุ่นตามถนนขนส่งภายในโครงการ

1.3.5 เครื่องจักรและบุคลากร

บุคลากรทั้งหมดประกอบด้วยพนักงานและคนงาน โดยประมาณ 10 คน สำหรับเครื่องจักรที่ใช้ในการทำเหมือง ประกอบด้วย รถขุด Back Hoe และรถบรรทุกแร่

1.3.6 กำลังการผลิต

การผลิตแร่ดินของโครงการระหว่างเดือนมกราคม-มิถุนายน 2565 พบว่า มีอัตราการผลิตรวม 70,307 เมตริกตัน แสดงดังตารางที่ 1.3-1

ตารางที่ 1.3-1 อัตราการผลิตแร่ดินของโครงการ ระหว่างเดือนมกราคม-มิถุนายน 2565

เดือน/2565	ปริมาณแร่ที่ผลิตได้ (เมตริกตัน)
มกราคม	19,022
กุมภาพันธ์	19,360
มีนาคม	8,327
เมษายน	6,279
พฤษภาคม	8,250
มิถุนายน	9,069
รวม	70,307

ที่มา : บริษัท ปูนซีเมนต์เอเชีย จำกัด (มหาชน) : เดือนมิถุนายน 2565

1.4 สรุปการดำเนินงานในปัจจุบันของโครงการ

การดำเนินงานในปัจจุบันของโครงการเหมืองแร่ดินอุตสาหกรรมชนิดดินซีเมนต์ โดยวิธีเหมืองหาบคำขอประทานบัตรที่ 3/2552 เทียบกับรายละเอียดที่เสนอไว้ในรายงานการประเมินผลกระทบสิ่งแวดล้อมที่ผ่านความเห็นชอบจากสำนักงานนโยบายและแผนทรัพยากรธรรมชาติและสิ่งแวดล้อมตามหนังสือเลขที่ ทส 1009.2/5127 ลงวันที่ 31 พฤษภาคม 2555 แสดงดังตารางที่ 1.4-1

ตารางที่ 1.4-1 สรุปการดำเนินงานในปัจจุบันของโครงการ

รายละเอียด	EIA	ปัจจุบัน (ม.ค.-มิ.ย. 65)
1. พื้นที่ทำเหมือง	24 ไร่	24 ไร่
2. ผลกระทบ	แร่ดิน	แร่ดิน
3. ลักษณะโครงการ	ลักษณะเหมืองหาบและดินหน้าเหมือง ในลักษณะชั้นบันได 2 ชั้น	ลักษณะเหมืองหาบและดินหน้าเหมือง ในลักษณะชั้นบันได 2 ชั้น

ที่มา : บริษัท ปูนซีเมนต์ซีเมนต์ จำกัด (มหาชน) ณ. เดือนมิถุนายน 2565

1.5 แผนงานการติดตามตรวจสอบคุณภาพสิ่งแวดล้อม

ตารางที่ 1.5-1 แผนงานการติดตามตรวจสอบคุณภาพสิ่งแวดล้อม โครงการเหมืองแร่ดินอุตสาหกรรมชนิดดินซีเมนต์ โดยวิธีเหมืองหาบ
คำขอประทานบัตรที่ 3/2552 ของ บริษัท ปูนซีเมนต์เอเชีย จำกัด (มหาชน) ประจำปี 2565

รายละเอียด	ดัชนีการตรวจวัด	ความถี่	ช่วงเวลาทำการตรวจวัด (พ.ศ. 2565)											
			ม.ค.	ก.พ.	มี.ค.	เม.ย.	พ.ค.	มิ.ย.	ก.ค.	ส.ค.	ก.ย.	ต.ค.	พ.ย.	ธ.ค.
1. คุณภาพน้ำ - บ่อดักตะกอนภายในพื้นที่โครงการ	- ความเป็นกรด-ด่าง (pH) - ความขุ่น (Turbidity) - ปริมาณตะกอนแขวนลอยทั้งหมด (Total Suspended Solid) - ปริมาณตะกอนละลายทั้งหมด (Total Dissolved Solids) - ความกระด้างทั้งหมด (Total Hardness) - ซัลเฟต (Sulfate) - เหล็กทั้งหมด (Total Iron) - สารหนู (As) - แคดเมียม (Cd) - ตะกั่ว (Pb) - แมงกานีส (Mn) - ปรอท (Hg)	ปีละ 2 ครั้ง (ในช่วงเดือนเมษายนและเดือนตุลาคม)				X						O		

หมายเหตุ O : แผนดำเนินการตรวจวัดคุณภาพสิ่งแวดล้อม
X : ไม่สามารถดำเนินการเก็บตัวอย่างได้เนื่องจากไม่มีน้ำในบ่อดักแล้ว

ตารางที่ 1.5-1 (ต่อ) แผนงานการติดตามตรวจสอบคุณภาพสิ่งแวดล้อม โครงการเหมืองแร่ดินอุตสาหกรรมชนิดดินซีเมนต์ โดยวิธีเหมืองหาบ
คำขอประทานบัตรที่ 3/2552 ของ บริษัท ปูนซีเมนต์เอเชีย จำกัด (มหาชน) ประจำปี 2565

รายละเอียด	ดัชนีการตรวจวัด	ความถี่	ช่วงเวลาที่ทำการตรวจวัด (พ.ศ. 2565)											
			ม.ค.	ก.พ.	มี.ค.	เม.ย.	พ.ค.	มิ.ย.	ก.ค.	ส.ค.	ก.ย.	ต.ค.	พ.ย.	ธ.ค.
2. ตรวจวัดระดับความลึกน้ำในบ่อน้ำต้น - บ่อน้ำต้นบ้านโคกพนมดี	- ระดับความลึกของน้ำในบ่อน้ำต้น	ปีละ 2 ครั้ง ในช่วงเดือน กรกฎาคมและ เดือนมกราคม				●			○					

หมายเหตุ ● : ดำเนินการตรวจวัดคุณภาพสิ่งแวดล้อม
○ : แผนดำเนินการตรวจวัดคุณภาพสิ่งแวดล้อม

ตารางที่ 1.5-1 (ต่อ) แผนงานการติดตามตรวจสอบคุณภาพสิ่งแวดล้อม โครงการเหมืองแร่ดินอุตสาหกรรมชนิดดินซีเมนต์ โดยวิธีเหมืองหาบ
คำขอประทานบัตรที่ 3/2552 ของ บริษัท ปูนซีเมนต์เอเชีย จำกัด (มหาชน) ประจำปี 2565

รายละเอียด	ดัชนีการตรวจวัด	ความถี่	ช่วงเวลาทำการตรวจวัด (พ.ศ. 2565)											
			ม.ค.	ก.พ.	มี.ค.	เม.ย.	พ.ค.	มิ.ย.	ก.ค.	ส.ค.	ก.ย.	ต.ค.	พ.ย.	ธ.ค.
3. คุณภาพอากาศในบรรยากาศ - วัดโคกพนมดี - บ้านหนองแสง - บ้านหนองเรือ	- ผู้ลงออกรวม (TSP)	ปีละ 2 ครั้ง (3 วันต่อเนื่อง) ในช่วงเดือน กรกฎาคมและ มกราคม				●			○					
						●			○					
						●			○					
4. ระดับเสียงในบรรยากาศ - วัดโคกพนมดี - บ้านหนองแสง - บ้านหนองเรือ	- ระดับเสียงเฉลี่ย 24 ชั่วโมง (Leq 24 hr) - ระดับเสียงสูงสุด (Lmax)	ปีละ 2 ครั้ง (3 วันต่อเนื่อง) ในช่วงเดือน กรกฎาคมและ มกราคม				●			○					
						●			○					
						●			○					

หมายเหตุ ● : ดำเนินการตรวจวัดคุณภาพสิ่งแวดล้อม
○ : แผนดำเนินการตรวจวัดคุณภาพสิ่งแวดล้อม