

**ชื่อโครงการ** โครงการเหมืองแร่ดินอุตสาหกรรมชนิดดินซีเมนต์ โดยวิธีเหมืองหาบ  
คำขอประทานบัตรที่ 2/2552

**สถานที่ตั้ง** หมู่ที่ 7 ตำบลโคกไทย อำเภอสว่างโฮง จังหวัดปราจีนบุรี

**ชื่อเจ้าของโครงการ** บริษัท ปูนซีเมนต์เอเชีย จำกัด (มหาชน)

**สถานที่ติดต่อ** หมู่ที่ 7 ตำบลโคกไทย อำเภอสว่างโฮง จังหวัดปราจีนบุรี

**โทรศัพท์ :** (036) 240 700 ต่อ 130, 131 **โทรสาร :** (036) 240 783

**จัดทำโดย** บริษัท เทคนิคสิ่งแวดล้อมไทย จำกัด

**โครงการได้รับความเห็นชอบในรายงานการประเมินผลกระทบสิ่งแวดล้อม**

หนังสือเลขที่ ทส. 1009.2/4997 ลงวันที่ 25 พฤษภาคม 2555

**โครงการได้นำเสนอรายงานผลการปฏิบัติตามมาตรการฯ ครึ่งสุดท้าย**

คือรายงานฉบับเดือนกรกฎาคม-ธันวาคม 2565 นำส่งให้กับหน่วยงานอนุญาต  
ของโครงการ ได้แก่ กรมอุตสาหกรรมพื้นฐานและการเหมืองแร่ เมื่อวันที่ 26 มกราคม 2565 ตามเอกสาร  
เลขที่ รง. 009-3/65

**รายละเอียดโครงการ ดังนี้**



## 1.1 ความเป็นมาของโครงการ

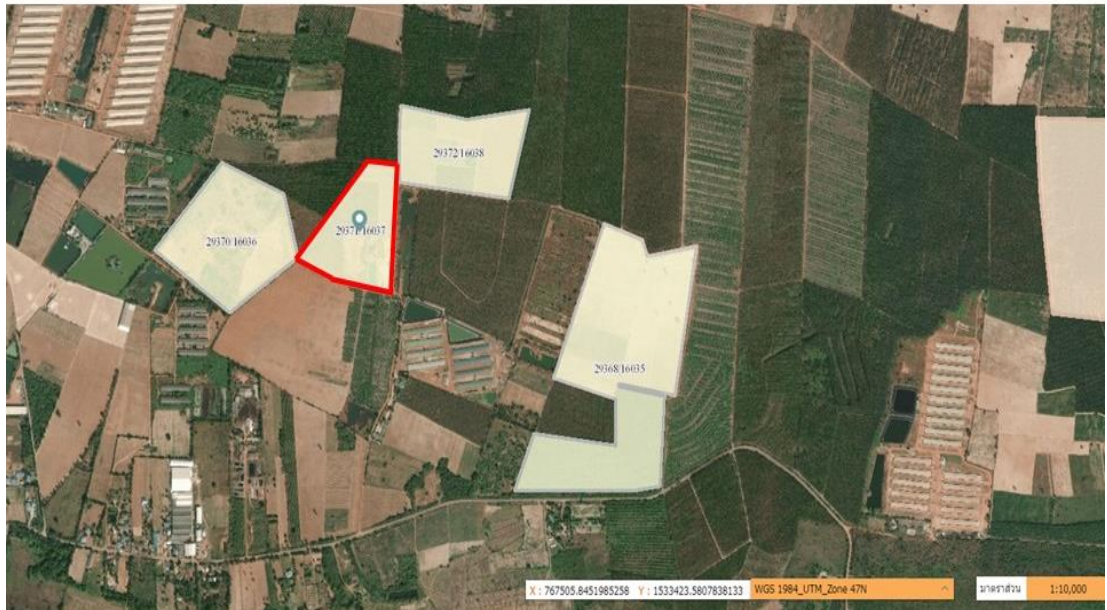
บริษัท ปูนซีเมนต์เอเชีย จำกัด (มหาชน) มีพื้นที่ประทานบัตรทำเหมืองแร่ดินอุตสาหกรรมชนิดดินซีเมนต์ ที่ได้รับอนุญาตประทานบัตรจากกรมอุตสาหกรรมพื้นฐานและการเหมืองแร่ และได้จดทะเบียนเป็นคำขอประทานบัตรที่ 2/2552 ซึ่งมีหลักหมายเลขเขตเหมืองแร่ที่ 29371 เนื้อที่ทั้งหมด 45-2-84 ไร่ ได้รับความเห็นชอบในรายงานการประเมินผลกระทบสิ่งแวดล้อม (EIA) จากสำนักงานนโยบายและแผนทรัพยากรธรรมชาติและสิ่งแวดล้อม (สผ.) เลขที่ ทส 1009.2/4997 วันที่ 25 พฤษภาคม 2555 และโครงการได้รับอนุญาตประทานบัตร ในวันที่ 19 กรกฎาคม 2556 โดยมีอายุประทานบัตร 10 ปี และวันหมดอายุ 18 กรกฎาคม 2566 (ข้อมูลจากกรมอุตสาหกรรมพื้นฐานและการเหมืองแร่)


ดังนั้นเพื่อตระหนักถึงการดำเนินงานด้านสิ่งแวดล้อม บริษัท ปูนซีเมนต์เอเชีย จำกัด (มหาชน) จึงได้มอบหมายให้บริษัท เทคนิคสิ่งแวดล้อมไทย จำกัด ซึ่งเป็นนิติบุคคล และห้องปฏิบัติการวิเคราะห์คุณภาพสิ่งแวดล้อมที่ขึ้นทะเบียนกับกรมโรงงานอุตสาหกรรม กระทรวงอุตสาหกรรม ทะเบียนเลขที่ ว-236 และได้รับการรับรองมาตรฐานสากล มอก.17025 : 2017 จากสำนักงานมาตรฐานผลิตภัณฑ์อุตสาหกรรม เป็นผู้ดำเนินการติดตามตรวจสอบผลกระทบสิ่งแวดล้อมและจัดทำรายงานผลการปฏิบัติตามมาตรการป้องกันและแก้ไขผลกระทบสิ่งแวดล้อมและมาตรการติดตามตรวจสอบผลกระทบสิ่งแวดล้อมของโครงการเหมืองแร่ดินอุตสาหกรรมชนิดดินซีเมนต์ โดยวิธีเหมืองหาบคำขอประทานบัตรที่ 2/2552 บริษัท ปูนซีเมนต์ จำกัด (มหาชน) เพื่อเสนอต่อหน่วยงานที่เกี่ยวข้องทุก 6 เดือน สำหรับรายงานฉบับนี้เป็นรายงานฉบับที่ 1 ประจำปี 2565 (เดือนมกราคม-มิถุนายน 2565)

## 1.2 ที่ตั้งโครงการ

ที่ตั้งโครงการเหมืองแร่ดินอุตสาหกรรมชนิดดินซีเมนต์ พื้นที่คำขอประทานบัตรที่ 2/2552 (เลขประทานบัตร 29371/16037) ตั้งอยู่บริเวณ หมู่ที่ 7 ตำบลโคกไทย อำเภอศรีมโหสถ จังหวัดปราจีนบุรี (ดังรูปที่ 1.2-1) รวมพื้นที่ทั้งหมด 45-2-84 ไร่ และแสดงผังโครงการ ดังรูปที่ 1.2-2 โดยพื้นที่ที่ต้องทำการฟื้นฟู แบ่งเป็น 3 บริเวณ ได้แก่

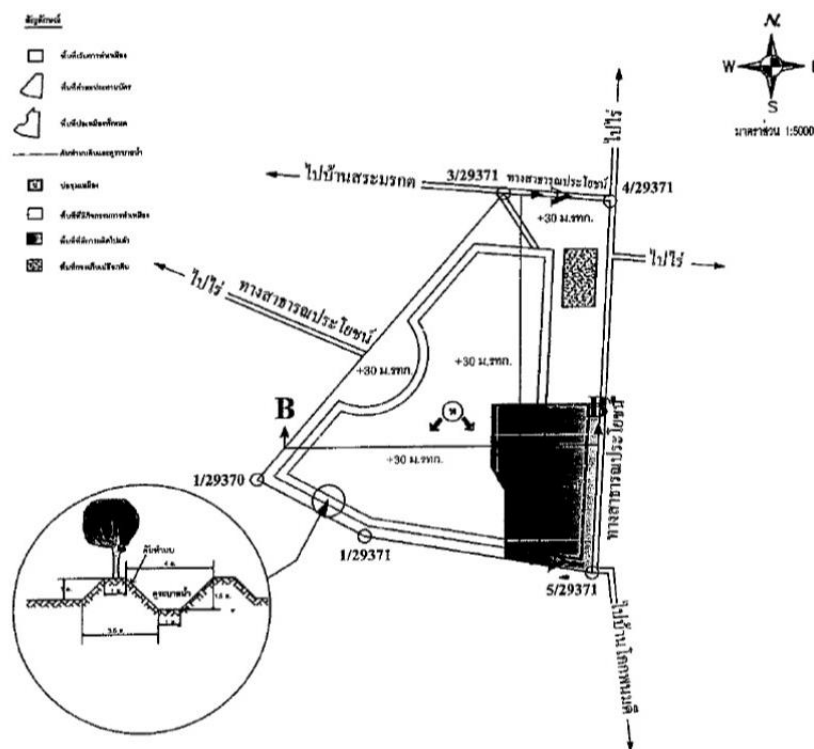
- 1) พื้นที่ที่ไม่เกี่ยวข้องกับการทำเหมือง ได้แก่ พื้นที่ละเว้นการทำเหมืองจากแนวพื้นที่โครงการ ประมาณ 14.96 ไร่
- 2) พื้นที่ที่ใช้ทำเหมือง เนื้อที่ประมาณ 21-3-00 ไร่ ซึ่งเมื่อสิ้นสุดการทำเหมืองจะมีสภาพเป็นบ่อเหมืองลึกประมาณ 5.5 เมตร
- 3) พื้นที่รองรับกิจกรรมต่อเนื่องจากการทำเหมือง



 พื้นที่คำขอประทานบัตรที่ 2/2552

ที่มา : กรมอุตสาหกรรมพื้นฐานและการเหมืองแร่, 2560

รูปที่ 1.2-1 ที่ตั้งโครงการ



ที่มา : รายงานการประเมินผลกระทบสิ่งแวดล้อม โครงการเหมืองแร่ดินอุตสาหกรรมชนิดดินซีเมนต์ โดยวิธีเหมืองหาบคำขอประทานบัตรที่ 2/2552

รูปที่ 1.2-2 ผังโครงการ

### 1.3 รายละเอียดโครงการโดยสังเขป

#### 1.3.1 วิธีการทำเหมือง

พื้นที่โครงการแปลงนี้ มีการทำเหมืองในลักษณะการทำเหมืองหาบและเดินหน้าเหมืองในลักษณะชั้นบันได 2 ชั้น จนกระทั่งสิ้นสุดโครงการในปีที่ 10 จะมีลักษณะเป็นบ่อเหมืองลึกประมาณ 5.5 เมตร

#### 1.3.2 การทำเหมือง

##### 1. แผนการทำเหมือง

โครงการได้รับอนุญาตประทานบัตร ในวันที่ 19 กรกฎาคม 2556 โดยมีอายุประทานบัตร 10 ปี และวันที่หมดอายุ 18 กรกฎาคม 2566 โดยการดำเนินงานของบริษัทฯ ภายหลังได้รับอนุญาตประทานบัตรในเดือนกรกฎาคม 2556 ได้เริ่มดำเนินการเตรียมการก่อนทำเหมือง ตั้งแต่ปี 2555 และเริ่มดำเนินการทำเหมืองตั้งแต่ปี 2556 เป็นต้นมา และตามแผนการทำเหมืองตั้งแต่เริ่มต้นโครงการ จนถึงช่วงสิ้นสุดโครงการ ปีที่ 10 โดยมีการผลิตแร่ในแต่ละช่วงเวลาประมาณ 60,000 เมตริกตัน/ปี เมื่อสิ้นสุดการทำเหมือง บ่อเหมืองที่ผ่านการทำเหมืองแล้วซึ่งลึกประมาณ 5.5 เมตร จากพื้นราบและมีลักษณะเป็นชั้นบันได จะได้รับการพัฒนาไปเป็นแหล่งน้ำสาธารณะประโยชน์ของราษฎรใกล้เคียงต่อไป

#### 2. งานลำเลียงแร่ / การแต่งแร่ / การโม่บดย่อยหิน

แร่ดินจากการขุดตักจากหน้าเหมืองโดยใช้รถขุดแบ็คโฮ (Back hoe) ทำการตักแร่ใส่รถบรรทุกเทท้ายสิบล้อ (Dump Truck) จะถูกขนส่งลำเลียงไปยังโรงงานของบริษัทฯ เพื่อเข้ากระบวนการผลิตของบริษัทฯ ซึ่งอยู่นอกเขตประทานบัตร ห่างจากพื้นที่เหมืองแร่ประมาณ 140 กิโลเมตร ลำเลียงไปยังโรงงานที่จังหวัดสระบุรีในช่วงเวลา 09:00 - 12:00 น. การทำเหมืองในพื้นที่โครงการแปลงนี้ไม่มีการใช้วัตถุระเบิด ตลอดจนไม่มีการใช้น้ำในการทำเหมืองแต่อย่างใด และก่อนการขนแร่ดินออกนอกเขตพื้นที่โครงการ จะขออนุญาตจากกรมอุตสาหกรรมพื้นฐานและการเหมืองแร่ประจำท้องที่ (จังหวัดปราจีนบุรี) เพื่อชำระค่าภาคหลวงแร่ หลังจากนั้นจึงดำเนินการขนส่งแร่ไปบดย่อยต่อไป

#### 1.3.3 การจัดการเปลือกดิน เศษหิน และมูลดินทราย

เนื่องจากเปลือกดินในบริเวณพื้นที่โครงการ มีปริมาณเล็กน้อย ดังนั้นสามารถนำมาผสมใช้ในกระบวนการผลิตได้ทั้งหมด จึงไม่มีการเก็บกองเปลือกดิน จะนำไปใช้ในการทำถนนภายในโครงการ คั่นทำนบดินโดยรอบโครงการ และปลูกต้นไม้

### 1.3.4 การระบายน้ำจากการทำเหมือง

เนื่องจากไม่มีการใช้น้ำในการทำเหมือง ดังนั้นวิธีการระบายน้ำจากหน้าเหมืองจึงเป็นการระบายน้ำของน้ำที่ไหลบ่าหน้าดินในฤดูฝน เพื่อป้องกันน้ำป่าท่วมเข้าไปในบ่อ ซึ่งอาจกีดขวางให้เกิดการพังทลายของบ่อดินได้ ทางโครงการได้จัดทำคันดินขนาดใหญ่ เพื่อกันไม่ให้ น้ำจากภายนอกไหลเข้าสู่บ่อเหมือง และป้องกันน้ำจากบ่อเหมืองไหลออกนอกโครงการ และทำแนวร่องระบายน้ำรับน้ำจากพื้นที่ทำเหมืองให้ไหลมาตามร่องระบายน้ำที่จัดสร้างขึ้น ทั้งบริเวณพื้นที่หน้าเหมือง และข้างถนนขนส่งภายในโครงการ โดยน้ำที่ไหลมาตามร่องระบายน้ำจะระบายสู่บ่อดักตะกอน (Sump) ภายในพื้นที่ประทานบัตร เพื่อดักตะกอน และเป็นการเก็บกักน้ำไว้ใช้รดน้ำดับฝุ่นตามถนนขนส่งภายในโครงการ

### 1.3.5 เครื่องจักรและบุคลากร

บุคลากรทั้งหมดประกอบด้วยพนักงานและคนงาน โดยประมาณ 10 คน สำหรับเครื่องจักรที่ใช้ในการทำเหมือง ประกอบด้วย รถขุด Back Hoe และรถบรรทุกแร่

### 1.3.6 กำลังการผลิต

การผลิตแร่ดินของโครงการระหว่างเดือนมกราคม-มิถุนายน 2565 พบว่า มีอัตราการผลิตรวม 0 เมตริกตัน แสดงดังตารางที่ 1.3-1

ตารางที่ 1.3-1 อัตราการผลิตแร่ดินของโครงการ ระหว่างเดือนมกราคม-มิถุนายน 2565

เดือน/2565	ปริมาณแร่ที่ผลิตได้ (เมตริกตัน)
มกราคม	0
กุมภาพันธ์	0
มีนาคม	0
เมษายน	0
พฤษภาคม	0
มิถุนายน	0
รวม	0

ที่มา : บริษัท ปูนซีเมนต์เอเชีย จำกัด (มหาชน) : เดือนมิถุนายน 2565

#### 1.4 สรุปการดำเนินงานในปัจจุบันของโครงการ

การดำเนินงานในปัจจุบันของโครงการเหมืองแร่ดินอุตสาหกรรมชนิดดินซีเมนต์ โดยวิธีเหมืองหาบคำขอประทานบัตรที่ 2/2552 เทียบกับรายละเอียดที่เสนอไว้ในรายงานการประเมินผลกระทบสิ่งแวดล้อมที่ผ่านความเห็นชอบจากสำนักงานนโยบายและแผนทรัพยากรธรรมชาติและสิ่งแวดล้อมตามหนังสือเลขที่ ทส 1009.2/4997 ลงวันที่ 25 พฤษภาคม 2555 แสดงดังตารางที่ 1.4-1

ตารางที่ 1.4-1 สรุปการดำเนินงานในปัจจุบันของโครงการ

รายละเอียด	EIA	ปัจจุบัน (ม.ค.-มิ.ย. 65)
1. พื้นที่ทำเหมือง		
- พื้นที่ใช้ทำเหมือง	21	21
- พื้นที่ที่ไม่เกี่ยวข้องกับการทำเหมือง	14	14
2. ผลกระทบ	แร่ดิน	แร่ดิน
3. วิธีการทำเหมือง	ลักษณะการทำเหมืองหาบและเดินหน้าเหมืองในลักษณะชั้นบันได 2 ชั้น	ลักษณะการทำเหมืองหาบและเดินหน้าเหมืองในลักษณะชั้นบันได 2 ชั้น

ที่มา : บริษัท ปูนซีเมนต์ซีเมนต์ จำกัด (มหาชน) ณ เดือนมิถุนายน 2565

## 1.5 แผนงานการติดตามตรวจสอบคุณภาพสิ่งแวดล้อม

ตารางที่ 1.5-1 แผนงานการติดตามตรวจสอบคุณภาพสิ่งแวดล้อม โครงการเหมืองแร่ดินอุตสาหกรรมชนิดดินซีเมนต์ โดยวิธีเหมืองหาบคำขอประทานบัตรที่ 2/2552  
ของ บริษัท ปูนซีเมนต์เอเชีย จำกัด (มหาชน) ประจำปี 2565

รายละเอียด	ดัชนีการตรวจวัด	ความถี่	ช่วงเวลาทำการตรวจวัด (พ.ศ. 2565)											
			ม.ค.	ก.พ.	มี.ค.	เม.ย.	พ.ค.	มิ.ย.	ก.ค.	ส.ค.	ก.ย.	ต.ค.	พ.ย.	ธ.ค.
1. คุณภาพน้ำ - บ่อตกตะกอน	<ul style="list-style-type: none"> <li>- ความเป็นกรด-ด่าง (pH)</li> <li>- ความขุ่น (Turbidity)</li> <li>- ปริมาณตะกอนแขวนลอยทั้งหมด (Total Suspended Solid)</li> <li>- ปริมาณตะกอนละลายทั้งหมด (Total Dissolved Solids)</li> <li>- ความกระด้างทั้งหมด (Total Hardness)</li> <li>- ซัลเฟต (Sulfate)</li> <li>- เหล็กทั้งหมด (Total Iron)</li> <li>- สารหนู (As)</li> <li>- แคดเมียม (Cd)</li> <li>- ตะกั่ว (Pb)</li> <li>- แมงกานีส (Mn)</li> <li>- ปรอท (Hg)</li> </ul>	ปีละ 2 ครั้ง						●				○		

หมายเหตุ ● : ดำเนินการตรวจวัดคุณภาพสิ่งแวดล้อม  
○ : แผนดำเนินการตรวจวัดคุณภาพสิ่งแวดล้อม

**ตารางที่ 1.5-1 (ต่อ) แผนงานการติดตามตรวจสอบคุณภาพสิ่งแวดล้อม โครงการเหมืองแร่ดินอุตสาหกรรมชนิดดินซีเมนต์**  
โดยวิธีเหมืองหาบคำขอประทานบัตรที่ 2/2552 ของ บริษัท ปูนซีเมนต์เอเชีย จำกัด (มหาชน) ประจำปี 2565

รายละเอียด	ดัชนีการตรวจวัด	ความถี่	ช่วงเวลาที่ทำการตรวจวัด (พ.ศ. 2565)											
			ม.ค.	ก.พ.	มี.ค.	เม.ย.	พ.ค.	มิ.ย.	ก.ค.	ส.ค.	ก.ย.	ต.ค.	พ.ย.	ธ.ค.
2. ตรวจวัดระดับความลึกน้ำในบ่อน้ำตื้น - บ่อน้ำตื้นบ้านโคกพนมดี	- ระดับความลึกของน้ำในบ่อ	ปีละ 2 ครั้ง							●					○

หมายเหตุ ● : ดำเนินการตรวจวัดคุณภาพสิ่งแวดล้อม  
○ : แผนดำเนินการตรวจวัดคุณภาพสิ่งแวดล้อม

**ตารางที่ 1.5-1 (ต่อ) แผนงานการติดตามตรวจสอบคุณภาพสิ่งแวดล้อม โครงการเหมืองแร่ดินอุตสาหกรรมชนิดดินซีเมนต์**  
โดยวิธีเหมืองหาบคำขอประทานบัตรที่ 2/2552 ของ บริษัท ปูนซีเมนต์เอเชีย จำกัด (มหาชน) ประจำปี 2565

รายละเอียด	ดัชนี การตรวจวัด	ความถี่	ช่วงเวลาที่ทำการตรวจวัด (พ.ศ. 2565)											
			ม.ค.	ก.พ.	มี.ค.	เม.ย.	พ.ค.	มิ.ย.	ก.ค.	ส.ค.	ก.ย.	ต.ค.	พ.ย.	ธ.ค.
<b>3. คุณภาพอากาศในบรรยากาศ</b> - วัดโคกพนมดี - บ้านหนองแสง - บ้านหนองเรือ	- ฝุ่นละอองรวม (TSP)	ปีละ 2 ครั้ง (3 วันต่อเนื่อง)						● ● ●						○ ○ ○
<b>4. ระดับเสียงในบรรยากาศ</b> - วัดโคกพนมดี - บ้านหนองแสง - บ้านหนองเรือ	- ระดับเสียงเฉลี่ย 24 ชั่วโมง (Leq 24 hr) - ระดับเสียงสูงสุด (Lmax)	ปีละ 2 ครั้ง (3 วันต่อเนื่อง)						● ● ●						○ ○ ○

หมายเหตุ ● : ดำเนินการตรวจวัดคุณภาพสิ่งแวดล้อม  
○ : แผนดำเนินการตรวจวัดคุณภาพสิ่งแวดล้อม